

TÜRKİYE'NİN KİMLİK SORUNU VE MİLLÎ SARAYLAR ÖRNEĞİ

Prof. Dr. Metin SÖZEN
T. B. M. M. Kültür Sanat Müşaviri

Bugünlerde bence Türkiye'nin gündeminde tek bir madde vardır: **Gelecekte kimliğimizi nasıl açıklayacağız.** Acımasız bir biçimde tartışılması gereken budur. Geçmişten geleceğe güçlenerek akan, akması gereken değerlerin saptanması, onları kimlikli kılan öğelerden arındırmadan yeni bir işleve kavuşturulmasıdır. Açık olarak biliyoruz ki, bize bırakılan kültürel miras, çok kötü koşullar altındadır. Ve bu durum böyle süreceksa artık Türkiye kendi kimliğini açıklayamaz noktaya gelmiş demektir. O nedenle konunun tutarlı bir biçimde, bu ve benzeri toplantılarda sürekli gündeme getirilmesi, bir süre alt başlıkların biraz ertelenerek Türk ulusunun kimliğinin geleceği açısından sağlam ve onurlu bir karara ulaşmasıdır. Bu sorun çözülmedikçe, bu kavga verilmedikçe, bu noktada anlaşma sağlanmadıkça, hergün kendimizi yer bitirir, ayrıntıların içinde boğulur gideriz.

Diyorum ki, artık doğru karar vermenin, ortak karar vermenin zamanı gelmiştir. Herkes, bütün kurum, kuruluş ve kişiler, bu ortak kararın içinde olmalıdırlar. Tren gitmektedir, ancak kompartımanlardan korkunç sesler gelmektedir. Eğer Türk ulusu bu yoğun kültürel mirasla yüklü trenin devrilmesini, raydan çıkmasını istemiyorsa, hızlı fakat doğru bir karara ulaşmak zorundadır.

Ben bu konularda Türkiye'yi şu anda onanılması gittikçe güçleşen bir savaş içinde görüyorum. Böylesi bir savaş, Birinci Dünya Savaş ve diğerleri gibi somut da değildir. Bu kez düşman belirli, açık da değildir. Ülkeyi ezmek üzere gelmiş de değildir. Bizler, kendi kültür mirasımızı kendimiz hızla yakıp yıkıp bitirmekteyiz. Düşman diğer savaşlardaki gibi açık olmadığı için, kendi bilinçsizliğimizle savaş verdiğimiz için, zararın sonuçları inanılmaz boyutlara ulaşmaktadır. Savaşın tarafları, kuralları belli olsaydı, belki önlemler de daha kolay alınabilirdi. Ama akıp giden zaman içinde acımasız bir biçimde içtiğimiz suyun özelliği yokolmakta, içimize çektiğimiz hava dünden daha hızlı kirlenmekte, yeşil rengini yitirmekte, yerine tekrar konamaz kültürel birikim de aynı oranda ortak sonucu paylaşmaktadır. Buna, yaşarken ölmek, boyutsuz, kimliksiz kalmak, geleceği görememek denir. Kısacası herkesin böylesi bir ortak çizgide, ortak paydada geleceği yoketmekte birleşmesi, inanılmaz bir aymazlıktır. Üstelik bütün bunlar, gelecek adına hakkımız olmadığı halde yapılmaktadır.

Peki böyle bir durumda, böyle bir ortamda ne yapmak gerekmektedir? Bu yangını, bu akıl dışı savaşı nasıl söndürür, akıl çizgisine getirebiliriz? Vakıflar Genel Müdürlüğü gibi, ülkenin en büyük mal varlığına sahip tüm kurum ve kuruluşları başta olmak üzere herkesin, ortak bir paydada buluşmaları gerekmektedir. Artık herkesin kendi kompartımanından çıkması zamanı gelmiştir. Tren devrilmeden, bu anlamsız ortamın düze çıkması gerekmektedir. İşin hangi boyutlara ulaştığı düne kadar bu konularda tek satır yazmayan gazetelere bakınca anlaşılmaktadır. Bu sorunlar sürekli manşetlerde

yer aldığı gün de artık dönülmez bir noktada olduğumuz daha açık görülecektir. Onun için de o günlerin gelmesini beklememek gerekir. Artık kısa sürede ulusal boyutta siyasal bir karara ulaşmak zorundayız. Yakınmalarla, başkalarına göre durum ölçmekle geçirilecek zaman yoktur. Doğru siyasal karar vermemiz için bilim, kültür, sanat adamları, tüm kurum, kuruluş ve kişilerin düşman kapıya dayanmış gibi ivedi ortak bir karara yönelmeleri gerekmektedir. Türkiye'nin bizim olduğuna anlatacak, bu mirasın kimliğimizi açıklamak için ekmeğe peynir kadar, ondan önce geldiğini yüksek sesle ortak açıklamamız gerekmektedir. Kısacası bütün partilerin, küçük çekişmelere yer vermeden bu konuda birleşmeleri, tüm duyarlı, bilinçli insanımızın düşünce aynılıklarını bir kenara iterek yaşama nedenimiz olan toprağımızın, suyumuzun, yeşilimizin, içindeki özgün kültürel değerlerimizin yok edilmesini önlemede ortak cephe oluşturmalarını sağlamamız gerekmektedir. Bunun çok zor olduğuna da inanmıyorum. Çünkü bıçak kemiğe dayanmıştır. Böyle anlarda insanlar daha silkinerek düşünürler. Birbirlerine yaklaşırlar, başkalarını da dinlemeye başlarlar.

Böylesi bir zemini oluşturmada peki öncelikle görev kime düşüyor? Gene kusura bakmayın bize düşüyor. Sızlanarak, ince eleyip sık dokuyarak, alt başlıklarda oyalanarak zaman yitirmeden, tutarlı kararlara ulaşmamız gerekir. Bu tür toplantıları, sık ve değindiğim konuları içeren gündemlerle yükleyerek sonuca ulaşmak zorundayız. İlgili duyan herkesle güçbirliği oluşturarak çok kısa zamanda kamuoyunda gidenin, yokolanın yaşama sevincimiz, dünya ulusları arasındaki saygınlığımız olduğunu yüksek sesle duyurmak zorundayız. Çünkü bu konuları erteleyecek noktada değiliz. Hızla kişisel çıkarlarımızı, kişisel beğenilerimizi bir kenara bırakarak yanlıştan boğulan insanlarımıza doğruları somutlayacak örnekler vermeliyiz. Dünyada çoğaltılmış doğruların ne olanaklar sağladığını halkımıza göstermemiz, aktarmamız gerekir. Çünkü halkımız görmeden ve dokunmadan inanmaz. Bunun uzun geçmişimizden gelen toplumumuza özgü birikimleri vardır. Bunu bilerek örneklerin çok tutarlı, inandırıcı, yaşama kolaylıkla geçebilecek niteliklerle yüklü olması gerekir.

Hızla yapılacak işlerin başında, binlerce yıllık mal varlığımızın dökümünü yapmamız gelmektedir. Çünkü o inceliklerle dolu mirasın kimin, hangi kuruluşun elinde olduğu önemli değildir. Mirasın bütünü üzerinde karar veremezsek, zaten hepsini teker teker kısa aralıklarla yitireceğimiz açık biçimde ortadadır. Ayrıca buna zaman da yoktur. Dün gidip gördüğümüz çok önemli kilit bir yapı, özgün bir çevre ertesi gün yıkılabiliyorsa oyalanmaya zaman yoktur. Kısaca söylemek istediğim mal varlığımızın hızla saptanmasıdır. Çünkü Anadolu'yu, onun özellikli ünlü kentlerini birkaç yıl sonra tanıyamaz duruma gelebiliriz. Kıyılarımız, yeşilimiz de aynı hızla yok olmaktadır. Otuz yıldır sürekli vurduğum gibi, zaman her şeyin önünde gündemdedir. Saptadığımız tüm kültürel verileri, hukuksal açıdan desteklemek, sonra sağlıklı bir işlevle donatmak, böylece Türkiye'yi yeniden değerlendirmek ilk görev olmalıdır. Dünyadaki hızlı değişimleri, komşu devletlerin üzerimizdeki oyunlarını da dikkate alarak bu değerlendirmeyi uygulamaya dönüştürmek ise gene aynı hızla olmalıdır. Yokolan güçlü kimliğin tekrar kazanılması, Cumhuriyetin o ilk yıllarındaki gibi özenilir, örnek alınır ülke boyutuna ulaşmamız, ancak sağlıklı koruma, değerlendirme ve tanıtmayla sözkonusu olabilir.

Bu genel düşüncelerin ışığında Milli Saraylar'daki gelişmelere kısa da olsa eğilmeyi yararlı buluyorum. Bilindiği gibi, Türkiye Büyük Millet Meclisi'nin 1924'te, o umut dolu günlerde oluşturulan Milli Saraylar'ın yaşamında 1984 yılının özel bir önemi vardır. 1984 yılı Kasım ayında düzenlenen Milli Saraylar Sempozyumu'nda, Milli Saraylar'ın bütün sorunları, geleceğe dönük girişimleri, bilimsel yaklaşım ve yöntemlerle çözüme ulaştırılmaya çalışıldı. 1986 yılında ise, alınan kararlar doğrultusunda somut sonuçlara götürücü uygulamalar birbirini izledi. Böylesi yüklü bir tarihsel ve kültürel mirasın iki yıldan daha kısa sürede ulusal ve uluslararası boyutta geniş destek görmesinin nedenlerinin başında; Türkiye Büyük Millet Meclisi'nin birleştirici gücüyle, bilim, kültür, sanat çevreleriyle sağlıklı ilişkiler kurulması, her konunun bilimsel temellere dayandırılması, ülkemize özgü yöntemler denenmesidir. Kısacası, büyük küçük her konuda açık bir eleştiri ortamı yaratılarak, sonu-

cun herkes tarafından paylaşılır olmasıdır. Böylesi bir ortamın yaratılmasında, kuşkusuz Türkiye Büyük Millet Meclisi Başkanlık Divanı'nın katkılarının büyük olduğu açıktır.

Artık herkes, böylesi bir denemenin yaşatılması, sürekli kılınması konusunda önlemler alınmasını beklemektedir. Bu nedenle, Milli Saraylar'daki gelişmeleri zaman geçirmeden çok yönlü değerlendirmek gerekmektedir. Ayrıca kısa sürede ulaşılan bu sonuçlar, toplumumuzun, doğru, çağdaş, geleceğe umutla bakmayı sağlayan girişimlere, değiştiğim olumsuz ortam içinde nasıl özlem duyduğunu da kanıtlayacak niteliktedir.

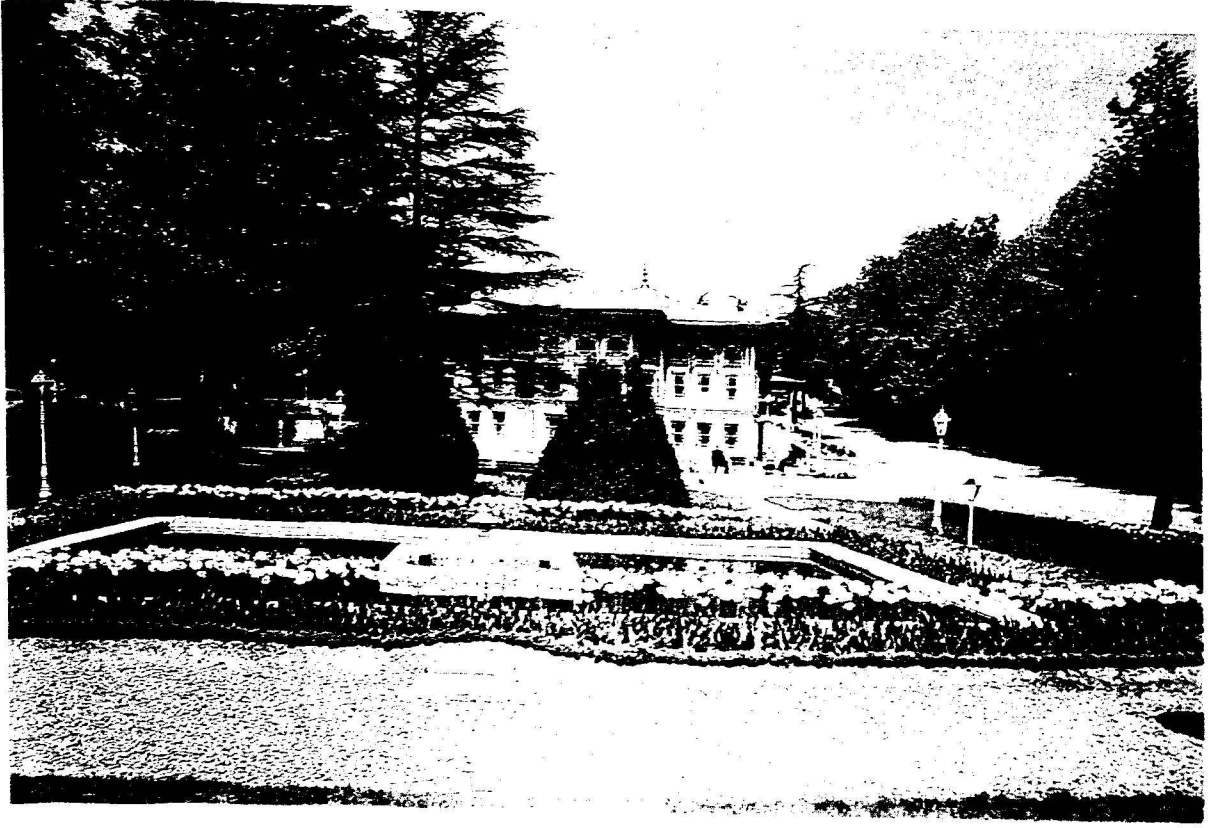
Milli Saraylar'daki köklü girişimlerin sonuçlarının bütün yönleriyle görüldüğü, beklentilerin de gerçekleşmeye başladığı bugünlerde yapılanların sınırlarını belirlemekte, kısa da olsa atılım ve yenilikleri sıralamakta yarar vardır. Kuşkusuz ilk kez üzerinde durulması gereken noktalarından biri, Milli Saraylar kapsamı içine giren saray, köşk ve kasırların çevrelerinde yapılan bilimsel verilere dayalı kaliteli düzenlemelerdir. Buralar bırakılmış durumlarından hızla çıkarılarak, gerçek kimliklerine ulaştırılmış, eski bütünlükleri vurgulanmış, yeniden yaşama geçmeleri bir oranda sağlanmıştır. Böylece artık İstanbul halkı başta olmak üzere yerli yabancı herkes, değişik yoğunlukta Milli Saraylar'ın bu özgün çevrelerinden yeterince yararlanabilmektedirler. Dolmabahçe Sarayı, Beylerbeyi Sarayı, Aynalıkavak Kasrı, Maslak Kasrı, Yıldız Sarayı Şale, İhlamur Kasrı, Küçüksu Kasrı'nın bahçeleri bunun en güzel örnekleri arasındadır. Buralardaki düzeyli, bilinçli yaklaşım, birçok açıdan yeni umutların doğmasına neden olmuştur. Geniş halk yığınlarının özenle kullanmaya, tarihsel bahçelerin özelliklerini öğrenmeye, tarih-doğa ilişkisini doğru kurmaya yarayan bu çevrelerde ayrıca çocuklar, yetişkinler için düşünülen ve uygulanan bir dizi programla dolaylı bir sanat ortamı da yaratılmış bulunmaktadır. Bu çalışmaların yoğunluğu ve sınırları artırılarak sürdürüldüğünde, sağlıklı işlev verildiğinde, tarihsel ve kültürel mirasın nasıl çağdaş etkinliklere olanak sağladığı somut biçimde görülmektedir.

Tarihsel çevrede böylesi düzenleme girişimlerinin yanısıra saray, köşk ve kasırların sağlıklı yaşaması, çağdaş, çok yönlü, yaşanılır mekânlar olması için de çalışmalar yapılmaktadır. Gene tümünde bilimsel verilere dayalı onarım yapılmasına, değiştiğimiz gibi sağlıklı yaşamasını sağlayacak işleve kavuşturulmasına büyük özen gösterilmekte, sonuçlar bu yolda çaba gösteren öteki kurum ve kuruluşlara da umut vermektedir. Ayrıca her saray, köşk ve kasırdaki niteliklerine uygun "Müze İçinde Müze" diyebileceğimiz özelleştirilmiş birimler de oluşturulabilmekte, sayıları ise her geçen gün çoğalmaktadır. Bunların örnekleri arasında, Dolmabahçe Sarayı'ndaki Birinci ve İkinci Değerli Eşyalar Sergi Salonları, Kuşluk, Dolmabahçe Sanat Galerisi, Kuş Galerisi, Hareket Köşkleri'dir. Anadolu yakasının Kültür Merkezi niteliğine ulaştırılmaya çalışılan Beylerbeyi Sarayı'ndaki örnekler ise, Sarı Köşk ile sergi salonu olan Ahır Köşk'teki etkinliklerdir. Beylerbeyi Sarayı'nın ünlü Tünel'inin uluslararası etkinlikler ve Saray'ın girişi olarak değerlendirilmiş olması, İstanbul kültürü için başlı başına önem taşımaktadır. Yakında bunlara, Dolmabahçe Sarayı Valide Kapı'nın açılmasıyla birlikte Cariyeler Dairesi, uluslararası sergi yeri olarak Gedikli Cariyeler Dairesi, İç Hazine ve Harem Bahçesi eklenecektir. Uluslararası toplantı ve etkinlikler için düzenlenen Yıldız Sarayı İstabl-ı Amire-i Ferhan çevresindeki yapılar ve birbirinden ilginç seralar da hemen hemen aynı tarihlerde bitirilmiş olacaktır. Aynı durum diğer saray, köşk ve kasırlar için de söz konusudur. Bunun açık bir diğer örneği Aynalıkavak Kasrı'ndaki Aynalıkavak Konserleri dizisi ve Türk Çalgıları Müzesi'dir. Daha büyük boyutta tüm dünya uluslarının çocukları ve İstanbul halkı için değişik etkinliklerle donatılarak açılacak olan Maslak Kasrı ve çevresindeki geniş Ulusal Egemenlik Koruluğu'nda çalışmalar yoğun biçimde sürdürülmektedir.

Düne kadar çok sınırlı bir bölümü açık olan saray, köşk ve kasırlardan bugün, Dolmabahçe Sarayı'nda Kültür-Bilim-Tanıtım Merkezi, ona bağlı olarak gösteri ve sergi salonları, Dolmabahçe Sarayı Harem Bölümü, Kuşluk, Kuş Köşkü, Kuş Hastahanesi, Kuşluk Bahçesi, Dolmabahçe Sanat Galerisi, Kuş Galerisi, Değerli Eşyalar Sergi Salonları, uluslararası etkinlikler için Hareket Köşkleri

Selâmlık ve Harem bölümleri ile Veliâht Dairesi Bahçesi ve Serası; Beylerbeyi Sarayı'nda Set Bahçeleri, Sarı Köşk, Mermer Köşk, Ahır Köşk, Tünel; İhlamur Kasrı'nda Merasim ve Maiyet köşkleri, İhlamur Kasrı Bahçesi; Yıldız Sarayı'nda Şale ve Bahçesi; Maslak Kasırları'nda Kasr-ı Hümayûn, Mabeyn-i Hümayûn, Çadır Köşkü, Paşalar Dairesi ve Limonluk bölümleri Türkiye'nin kültür ve sanat ortamına katılmış, kısa sürede değişik özelliklerle yüklü birer **Müze-Saray** kimliğine ulaşmışlardır. Ayrıca buraları Türkiye'nin düzeyli tanıtılması amacıyla ülkemize özgü özelliklerle de donatılmışlardır.

Bütün bu çalışmaların sağlıklı geliştirilmesi için oluşturulan **Milli Saraylar Daire Başkanlığı Kültür-Bilim-Tanıtım Merkezi**'nde ise, bilimsel araştırmalardan tanıtıma, arşivlerin düzenlenmesinden tüm tarihî belgelerin, eşyaların özenle yeniden elde geçirilmesine, bunların bilgisayarda değerlendirilmesine, atölyelerde usta çırak ilişkileri içinde gelişen eğitime kadar uzanan çok yönlü çalışmalar yapılmakta, yurtiçi ve yurtdışı ilgili kurum ve kuruluşlarla da kalıcı ilişkiler kurulmaktadır. Çok kısa sayılabilecek bir süre içinde değişik yoğunlukta yapılan düzeyli bu çalışmalar sonunda ise, artık Milli Saraylar'a bağlı saray, köşk ve kasırlar, araştırmadan onarım ve tanıtıma, çevre düzenlemeye kadar bir bütünlük duygusu içinde, geçmişten geleceğe sağlıklı ilişkilerin kurulabildiği ülkemizin kültür ve sanat odakları olma yolundadırlar.



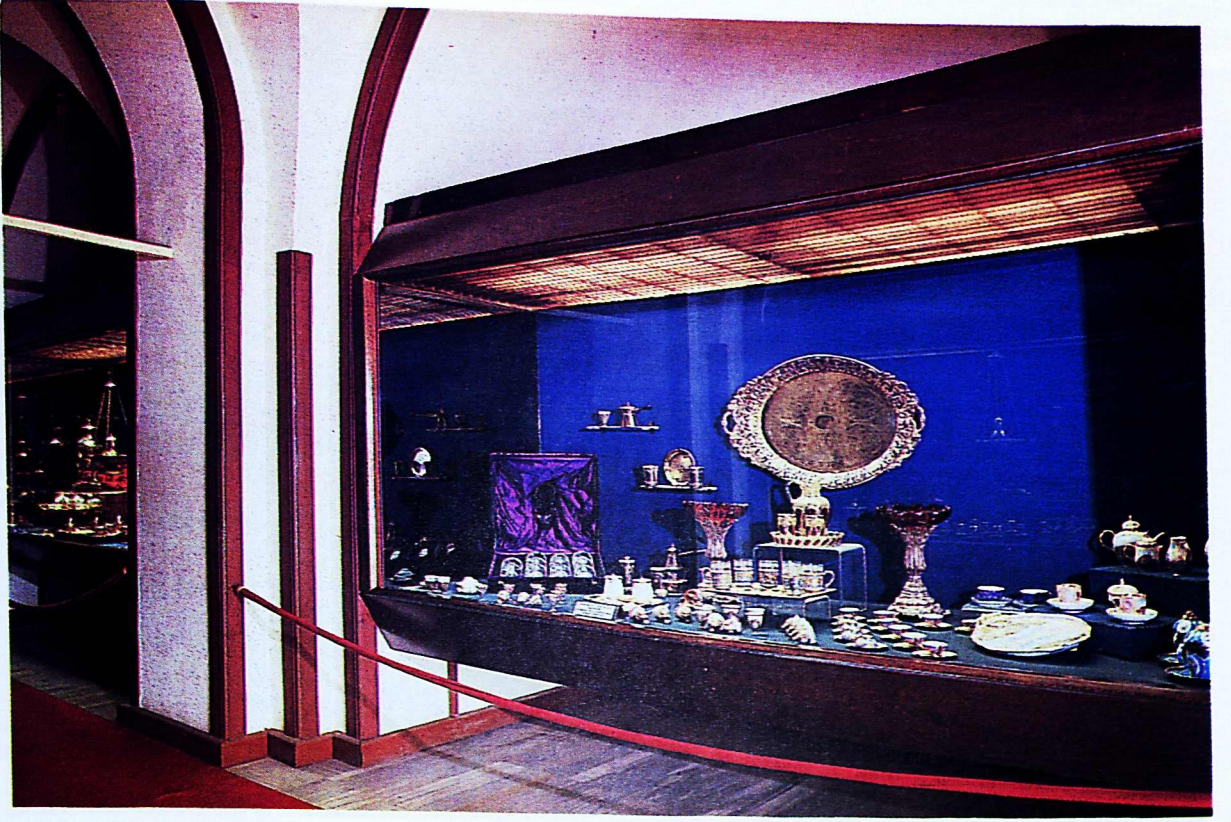
Resim 1- Aynalıkavak Kasrı ve Bahçesi'nin son düzenleme çalışmaları bitmiştir.



Resim 2- Aynalıkavak Kasrı'nın onarılan alt katı bugün "Türk Çalgıları Müzesi" olarak düzenlenmiş bulunmaktadır.



Resim 3- Dolmabahçe Sarayı bahçeleri, bütünüyle yeniden ele alınarak Milli Saraylar'da ilk düzenlenen yerlerin başında gelmektedir.



Resim 4- "Müze İçinde Müze" kavramına uygun olarak Dolmabahçe Sarayı'nda "Değerli Eşyalar Sergi Salonları" oluşturulmuştur.



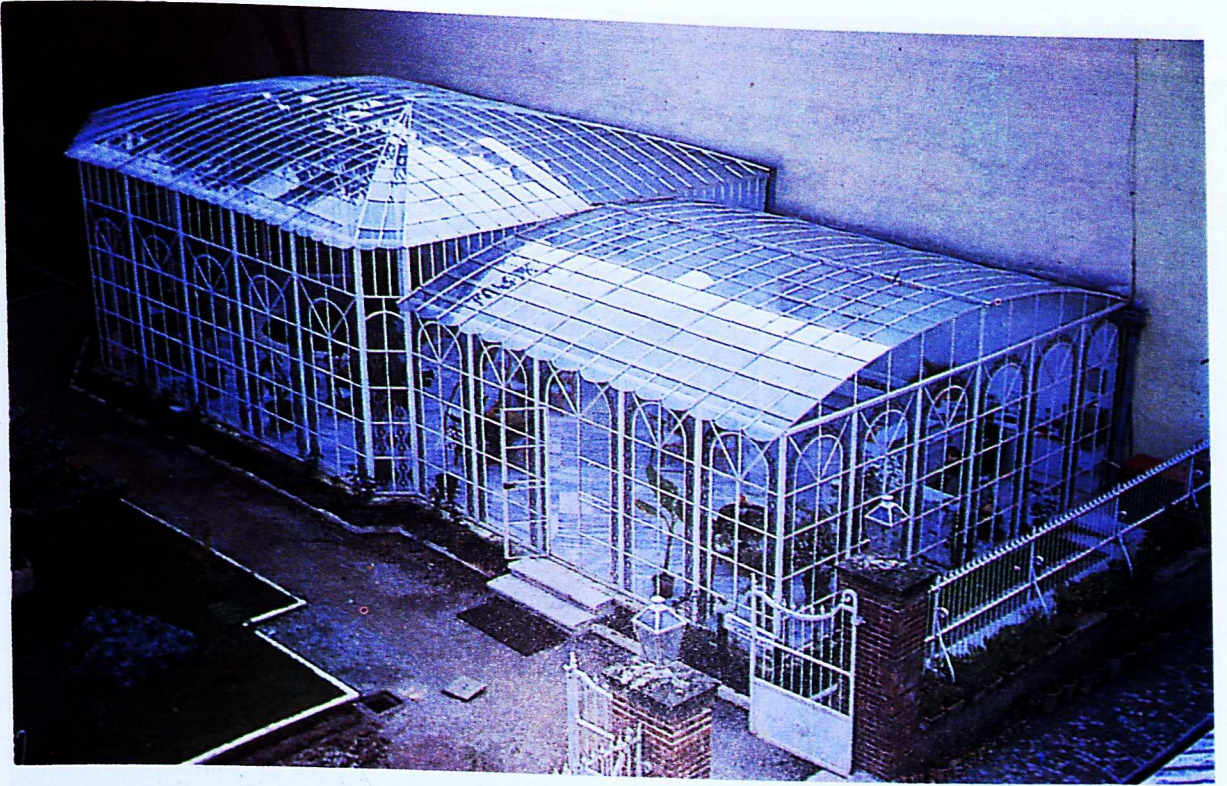
Resim 5- Dolmabahçe Sarayı'ndaki değişik işlevli yapılardan birisi de 1989 yılında açılan ve türünün özel bir örneği olan Camlı Köşk'tür.



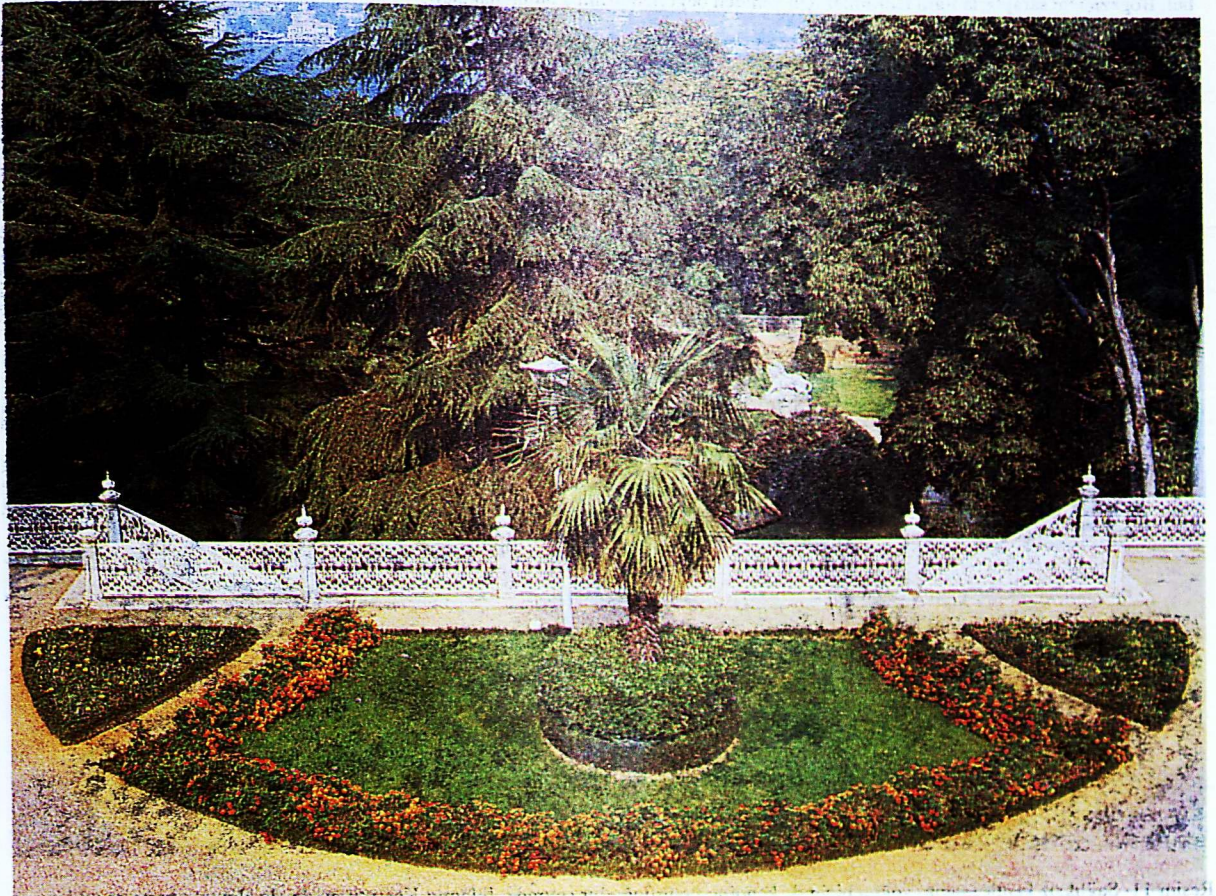
Resim 6- 1984 yılındaki "Milli Saraylar Sempozyumu" ardından açılan yerlerden birisi de Kuş Bahçesi, Kuşluk, Kuş Hastahanesi, Kuş Galerisi ve Dolmabahçe Sanat Galerisi'dir.



Resim 7- Dolmabahçe Sanat Galerisi, Milli Saraylar'a bağlı kasır ve köşklerde yer alan yaklaşık 600 tablonun değişik başlıklar altında sergilendiği bir mekândır.



Resim 8- Onarılan Veliâht Dairesi, Hareket Köşkleri, Sünnet Köşkü ve Seraları son yapılan düzenlemelerle uluslararası sanat etkinliklerine ayrılmış bulunmaktadır.



Resim 9- Dolmabahçe Sarayı'nda olduğu gibi, Beylerbeyi Sarayı'nın ünlü Set Bahçeleri de kısa sürede kimliklerine uygun düzenlenmiş ve çevrelerindeki köşkle birlikte Anadolu yakasının kültür ocağı durumuna getirilmiştir.



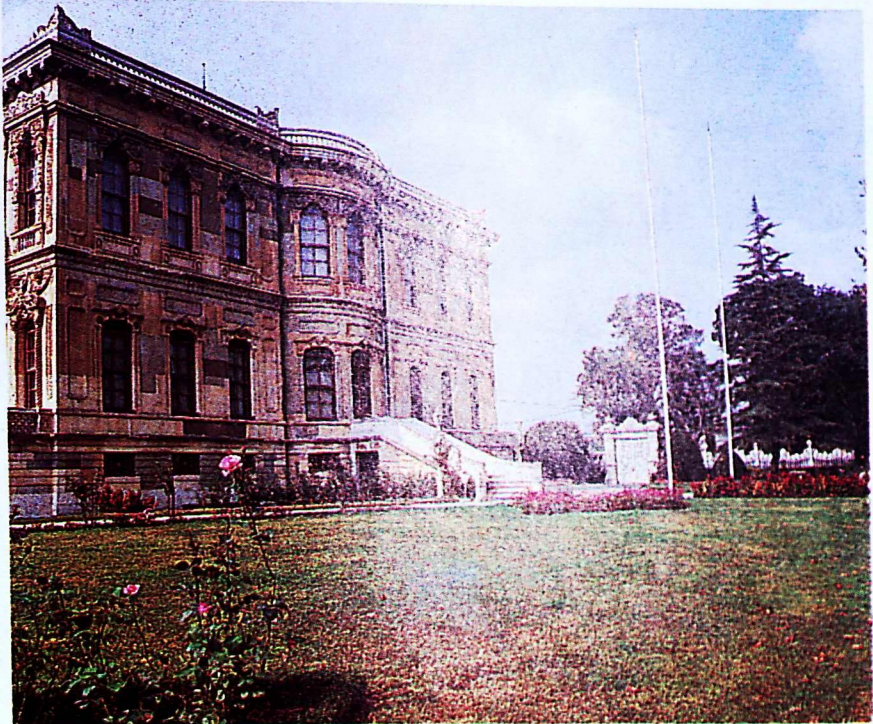
Resim 10- Eski Beylerbeyi Sarayı'nda günümüze ulaşan tarihî Tünel, yoğun çalışmalardan sonra özenle onarılmış, Türkiye, İstanbul, Boğaziçi ve saraylarla ilgili tanıtımlar için yeniden değerlendirilmiş bulunmaktadır.



Resim 11- Sağlıksız kentleşmenin yoğun biçimde kendini duyurduğu bir çevrede, İhlamur Kasrı tümüyle ele alınarak başta çocuklar ve çevre halkının yararlanması için değişik etkinliklerin sergilendiği bir yer durumuna gelmiştir.



Resim 12- Ihlamur Kasrı Merasim Köşkü, bugün "Müze-Saray" olarak yeniden değerlendirilmiş bulunmaktadır.



Resim 13- Anadolu yakasının diğer bir "Müze-Saray" örneği Küçükü Kasrı'dır. Çevrenin düzenlenmesiyle Küçükü Kasrı farklı bir kimliğe bürünecektir.



Resim 14- Yıldız Sarayı'nın önemli bir bölümü olan Şale ve yakın çevresi yapılan çalışmalarla uluslararası eğitim, araştırma, uygulama ve tanıtıma olanak sağlayacak biçimde çok yönlü etkinlikler için düzenlenmektedir.



Resim 15- Bugün, "Müze-Saray" olarak kullanılan Maslak Kasırları çevresindeki Ulusal Egemenlik Koruluğu'nda çalışmalar hızla sürdürülmektedir. Burası kısa zamanda tarih-doğa ilişkisinin güçlü bir biçimde yansıtıldığı bir yer olacaktır.