

DIVRIĞI ULU CAMİİ VE DAR UŞ-ŞIFASI

ALİ SAİM ÜLGEN
Yüksek Mimar

Divriği kasabasının doğu yama-
cında ve tarihi Kal'enin güneyinde, meyil-
li arazi üzerine inşa edilmiş bulunan
Divriği Ulu Camii ve Dar
üşşifası Türk san'atının baş
eserlerinden biri olarak tanılır.

Anadolu Selçuk tarihinde
Mengücek sülâlesi hükümdarların-
dan Süleyman Şah Oğlu
Ahmet Şah tarafından yaptırılmış
olan bu cami ile bitişigindeki Dar üş-
şifa'ya bazı Avrupalı san'at
müntesiplerince (Gıranada'daki
Elhamra sarayı ile mukayesesi so-
nucunda) Anadolu'nun Elham-
ra'sı denilmekle bu esere yeni bir kıymet
izafe edilmiş olmayıp; kanaatimizce bilâ-
kis Elhamra'nın san'at özelliği, bu
vesile ile bir kere daha öğülmektedir.

Bu sözümüzle Divriği Ulu Ca-
mii ile Darüşşifasını çok husu-
sî bir incelemeye tâbi tutmanın san'at
tarihimiz yönünden lüzumlu bir hizmet
olacağına inandığımızı belirtmek istivo-
ruz. Bundan dolayı aşağıdaki satırlarda
bu önemli eserin genel hatlariyle tarif
ve tavsifini yapmağı ve bilhassa pek çe-
şitli ve yabancı özellikleri bulunduğu
zannedilen muhteşem kapılarını san'at
eleştiricilerimizin incelemelerine arzet-
meyi de muvafık buluyoruz.

1. BÖLÜM

Tarihçe: Vakıflar Genel
Müdürlüğü'nün arşivinde 607.
defterin 138. sahifesinde müteveffiy
Fatma Hatun namı diğer Ah-
met Şah Camiinin imam, hatip-

lik vesair vazifeleri yazılı ise de Ah-
met Şah devrinin 1243 M. (H. 641)
tarihli vakfiyesinin, sureti kayıtlı değil-
dir. Ancak, bu camie yeni vazifeler tah-
sis etmiş olan Mahmut Beyin
1397 M. (H. 800) yılında tanzim edil-
miş vakfiye örneği mevcuttur. Başkaca
yazılı kayıtlara sahip olmadığımızdan ge-
rek cami, gerekse Darüşşifanın kitabele-
rine ve bu eser hakkında yazılmış yazıla-
ra göz atmak lâzımgeliyor.

Muhteşem büyük cümle kapısına
bitişik ve iki tarafa dönecek şekilde ter-
tiplenmiş üç satırlık Arapça Celi
tarzında Selçuk sülüsü yazılı ki-
tabeden Süleyman Şah Oğlu
Ahmet Şah tarafından 1228 M.
(H. 626) tarihinde yapıldığı anlaşılmak-
tadır. Bu kapı kemerinin sivri kısmının
üçgen alınlığında da Sultan Ala-
üddin Keykubad bin Key-
hüsrev'in devleti zamanında diye
bir kayda rastlanmaktadır. Kapı lento-
sunun iki tarafında da besmele ibaresi
mevcuttur.

Batı yönündeki orijinal musanna
kapının Arapça Selçuk sülüsü ile
üç satırlık kitabesinde (Cenabı Hak-
kın rızasını istemek için bu mübarek
mescidi camiin binaşını 1228 M. (H.
626) senesinde kuran, Allahın rah-
metine muhtaç zayıf kul olan Emi-
rülümününin yardımcısı Şehin-
şah'ın Oğlu Süleyman Şah
Oğlu Ahmet Şah'tır. Allah
mülkünü ebedi kılsın ve kudretini art-
tırsın) şeklindedir. Camiinin doğu yönün-
de, üslup bakımından Anadolu

Selçuk mimarisinin bütün klâsik şekillerini muhtevî olan Hünkâr mahfeli kapısının üstünde de (halen pencere halindedir.) Tek ve kahhar olan Allahın mülkü yazısıyla ameli Ahmet kitabesi bulunmaktadır.

Cami dahilinde minberin sağ tarafında, ikinci kemerin ortasının kilit taşı üstünde (aşağı büyük pencereye nazır ve uzaktan görülen) ameli Hürrem Şah Elahlatî yazılıdır.

Ahşap minberin doğu yönünde ve ortada oniki köşeli bir yıldız şeklinin içinde Ameli Ahmet bin İbrahim Et-Tiflîstî yazılıdır.

Minberin korkuluğunun alt kenarına paralel mail bir şerit üzerinde, sülüs hattıyla Arapça kitabe: 1240 M. (H. 638) tarihinde Allah rızası için bu mübarek hayrın yapılmasını âlim âdil Melik olan din ve dünyanın kılıcı Emir ül-Mü'min'in yardımçısı Şehinşah oğlu Süleyman Şah oğlu Ahmet Şah emretti. Allah mülkünü ebedî etsin şeklinde olup minberin kenarlarında ise birbirini kesen sülüs âyet ve hadisler yazılıdır.

Camiin bitişiğindeki Darüşşifanın âbidevi tek kapısı üstünde Arapça Selçuk sülüsü üç satırlık kitabesinde: 1228 M. (H. 626) tarihinde Fahrüd-din Behram Şahın kızı Allahın affına muhtaç Adil Melike Turan Melik bu mübarek Darüşşifa'yı yaptırdı. Allah kabul etsin denilmektedir. Darüşşifanın içinde doğu eyvanının yukarı kısmında (Ameli Horşah Ahmet Çelebi) şeklinde bu âbidevî hey'etin mimarının ismi de belirtilmektedir.

Camiin geçirmiş olduğu değişikliklere gelince, dikkatli bir göz tarafından kolaylıkla anlaşılacak durumdadır. Meyilli bir arazinin tesviyesi suretiyle doğu duvar ve sütunları sağlam zemine yani kayaya, batı yönü duvarıyla ayakları da dol-

gu toprak üstüne (imlâya) inşa edilmiş olduğundan bugün kasabaya bakan cephenin zelzele ve sair sebeblerle çökerek yenilediği ve hattâ camiin içinde, tonozları tutan sütunlarda çatlaklar vukua gelmesi sebebiyle, bunlara kesme taştan kılıflar yapıldığı ve çökmüş taş tonozların yerine tuğladan kubbecikler örüldüğü müşahede edilmektedir.

Bu camie minare ilâvesi ve kuzey batı köşesinin takviyesi için yapılan dâirevî payanda duvarı üstünde bulunan uzun satır halinde ve daire şeklindeki kitabede de (Merhum Padişah Sultan Selim Han oğlu Muzaffer Melik Sultan Süleyman Şah'ın zamanında Allahın fazlıyla bu seddin inşasına çalışıldı. Tarih 930) denilmektedir.

Cami'in dahilinde bir kısım kemerleri askıya almak için yapılmış ikinci sıra taş kemerler ve bunların oturtulmuş olduğu yağma ayaklar bir orta çağ eseri olmasına rağmen zarif görünen iç yapının tesirini bozduğu gibi takviye edilmiş sütunlardan (batı kapısına yakın ve ikinci sıradaki ayağın) birinin üstünde görülen iki satırlık Osmanlı sülüsüyle yazılmış kitâbe bu tâmirin mahiyetini daha iyi açıklar. Mihrap yönündeki duvarın sonradan yapılmış kaba sıvası altından bazı kısımları görünmeğe başlamış beyaz çiçekli nesih hattıyla bezeli ve kırmızı zeminli kuşak yazısı bu esere klâsik Osmanlı sanatının çeşnisini getirmiştir. Ancak, batı duvarının dış yüzünde görülen ve mahallî Anadolulu ampirine kötü bir örnek olabilecek kabartma panolar; bu yüzün kesme taş kaplama tamirinin yerli bir Hristiyan ustası elinden çıktığını ifade eder. Cephenin ortasındaki orijinal şekilli musanna kapının kaide kısmının tamamen ve tacının da kısmen yapılan, tamirlerden müteessir olduğu ve özelliğinin bozulduğu görülmektedir. Bu arada Turan Melik Darüşşifasının cümle kapısı da küçültülmüş, belki yan duvarların kaplama taşları da değiştirilmiştir.

II. Cihan Harbi sırasında kıymetli saray eşyası ve tarihî belgelerin muhafazası gayesiyle tamir olunan ve çatısının kesme taş kaplama döşemeleri ve taş külahları iyi izole edilemediğinden üstüne ahşap çatı yapılarak kurşunla örtülen cami kısmının doğu yüzü saçaklarının orijinalliğine sadık kalınmadığı ve bu kısımların kemerli çörtlen delikleriyle techiz olunduğu eldeki fotoğraflardan anlaşılmaktadır.

Maalesef bu eserin yüzünden geçirdiği değişiklikleri silmeğe imkân yoktur. Çünkü binanın süslemeli ve hattâ pek az yerde kalmış olmasına rağmen boyalı taşları, rutubet tesiriyle küherçileleşmiş ve dökülmeğe başlamış bulunmaktadır. Bu tonozların mukavemetini artırmak için taşlarını parça parça yenilemek katiyen caiz olmadığından çatının kesme taş kaplı tarihî dam örtüsü şekline sokulmasına ve kurşun muhafazanın kaldırılmasına maddeten imkân bulunamayacaktır.

Bu Cami ve Darüşşifanın kitabelerinden de anlaşılacağı cihetle Divriği'de hükümdarlık eden Ahmet Şah, Erzincan ve Divriği havalisinde hakimiyet tesis etmiş Mengücek ailesindedir. Alp Arslan'ın 1071 M. de Malazgird'de mağlup ettiği Romen Diyojen'in idaresindeki Bizans ordusuna karşı savaşan Türk beylerinden biri olan Mengücek'in Erzincan bölgesinde yerleşmesi neticesinde doğan bu beyliğin 1180-1252 M. (H. 576-650) tarihleri arasında yaşadığı, bulunan kitabelerden asgarî bir müddet de Erzincan ve Divriği'de hüküm süren iki guruba ayrılmış bulunduğu anlaşılmaktadır. İki guruba ayrılmasına rağmen ailenin sıhriyetlerini muhafaza eyledikleri Süleyman Şah oğlu Ahmet Şahın yeğeni Erzincan beyi Fahrüddin Behram Şahın kızı Turan Melik Hatun'la birlikte müşterek bir eser vücade ettirmelerinden anlaşılır. Bu Sultanın Ahmet Şah'ın eşi olduğuna dair

bir kayıt yoksa da bir kül teşkil eden bu inşaat, başka türlü bir ihtimali de ortadan kaldırmaktadır.

Eserlerin Tarif ve Tavafı :

Ulu Cami in dikdörtgen bir plânı vardır. Bu plânı örten tonozlar pek muhtelif şekil ve ölçüde beş sahin teşkil etmektedir. Genişliğine ve derinliğine beşer açıklıklı olan 23 tonoz ve iki kubbe 16 sütuna oturtulmuştur. Yanlardaki sahinler nisbeten dar, orta sahin ise çok daha geniştir. Cümle kapısı ile yan batı kapısının akslarının kesiştiği mahalle rastlayan kubbenin ortası açık bırakılmış ve altına da kar kuyusu kazılmıştır.

Doğudaki sahinlerin on dokuzu da mütekatı tipte, fakat hepsi birer motif teşkil edecek kadar farklı şekildedir. Cümle kapısı üstüne tesadüf eden ise üç tarafa meyilli ve ortası kabartma dişleriyle kaba bir sarkıt tesirine sahiptir. Bu şekilde sarkıt dişlerine bir de Ak-saray Ulu Camide rastlanmaktadır. Ortası açık ve oval plânlı kubbe ile cümle kapısı tonozu arasındaki ise cami tarafını süsleyen en güzel taş işçiliğine sahip olup, yıldızvari baklava kompozisyonunu ihtiva eder ve ortasındaki çökertmede istalâktitlere rastlanır.

Mihrap üstü kubbesine bitişik tonozun da eskiden mütekatı tipte olduğu, köşelerdeki üçgen çıkıntı bakiyelerinden anlaşılmakta ise de sonradan yapılan yarım silindir kesitli basit tonozdur ve hiç bir süse rastlanmaz.

Minare kaidesine bitişik olan iki sahin tonozu da doğu köşesindekilerin şekil bakımından benzeridir.

Mihrap kubbesine bitişik olan sıranın tonozlarından ikisi de sağlam kalamışlardır. Bu tonozların da kendilerine has özellikleri vardır. Diğer tonozlar ise batı duvarının tasman yapması yüzünden çökmüş olduklarından yerlerini tuğladan oval şekilli ve üstleri sıvalı kubbeciklere terketmişlerdir. Kesme taş orijinal tonozların üstlerinde siyah boya ile yapılmış runî şekilli bezemeler muhakkak ki fevkalâde enteresan ve sanat tarihi yönünden çok önemlidir.

Mihrap üstü kubbesi içten fevkalâde süslü, istalâktitli konsollara dayanan 12 nervür taşıyla dilimlere ayrılmış ve kasnak silmesi de köşelerde birbirlerine çapraştıran kemerciklerle tromp şeklinde (4) istinatgâh vücuda getirilerek dört büyük kemere oturtulmuştur.

Camiin devrinin konstrüksiyon anlayışına göre oldukça ince görünen kemer ve dayanak noktaları olan sütunları D a r ü ş ş i f a'dakilerin benzeri (8) köşeli ve geniş başlıklı iken kullanılan taş nevinin yumuşak kalkerli bir nevi krem renkli lezgi tipi oluşu eserin mukavemetine tesir etmiş ve şakuliyetten kaçan batı duvarının yarattığı tehlike karşısında bu sütunlara (8) dilili kaba ve kalın birer gömlek geçirilerek bugün herkesi rahatsız eden iç mimarının sakil görünüşüne sebebiyet verilmiştir. Bir kaç ayağın zaten dağılmağa başlamış takviye gömleğinin açılmasıyla alttan çıkan nisbetli ve sade güzel sütunların ne kadar zevkle yapıldığı anlaşılmaktadır. Sivri kemerlerin duvarlara dayandığı yerlerde kısmen konsol, kısmen de plâstr şekli tercih edilmiştir. Bu camide dikkate değer bir husus da sahnaları teşkil eden sütunların az çok istikametlerinden şaşmış ve çarpık inşa edilmiş olmalarıdır.

Cami iç döşemesinden oldukça yüksekte olan minare kapısına merdivenle çıkılır. Bu merdivenin dama çıkma yolu için yapıldığı ve K a n u n i S u l t a n S ü l e y m a n devrinde dış kısma oval plânlı bir payanda duvarı ile takviye suretiyle basit bir minare inşa edildiği düşünülebilir. Çünkü mevcut minarenin S e l ç u k devrine aidiyetini tanıttacak bir özelliği yoktur. Ve yeni çağlarda belki de nisbetlerini bozacak kadar kötü bir tamir görmüştür. Kanaatimizce şerefe ve petek ile külâhı çok yeni ve üslupsuzdur.

Cami'in solunda geleneklere uygun olarak ahşap bir Hünkâr mahfeli yapılmış ise de bugün ancak döşeme kirizleri kalabilmiştir.

Mihrap çok sade, sivri kemerli bir niş olup kapılarda görülen baroklaşmış

rumî şekillerin azman elemanları ile derin ve iri silmelerle iddialı bir hale sokulmuş ve fazlasiyle tebâruz ettirilmiş tir.

Sonradan bugünkü yerine çekilmiş olan ahşap minber S e l ç u k sanatının A n a d o i u'da klâsikleşmiş şekilleriyle ve fevkalâde bir ustalıkla işlenmiş nefis bir sanat eseridir. Kitabesivle bu cami için A h m e t Ş a h tarafından T i f l i s l i İ b r a h i m o ğ l u A h m e d'e yaptırıldığı sabit olan minber, tahta oyma sanatında geçme işlerinde daha bir tekâmül görülmeyen bir çağda çok başarılı bir örnek sayılmalıdır.

Eğri kesim sisteminin en olgun nümunesi denilecek değerdeki rumî kıvrımlar üslûplanmış dekorun nadir enmüzeçleridir. Süslü yazı örnekleri de cidden üstadane olup, devrinin S e l ç u k hat sanatının yüksek bir seviyede bulunduğunu göstermeğe yeter. Tarih kitabelerinin dışında minberin yan panolarını dikey ve çapraz kuşatan yazılar K u r ' a n âyetleriyle hadislerden mürekkeptir.

Ahşap minber 0.20-0.48 metre genişliğinde dikine konmuş tahtalarla kaplanmış üzerleri dolu kabartma veya oyma bezemeli beş köşeli ve oniki köşeli yıldız levhacıklarla kaplanmış, bu panocukların arasına çıtalar geçirilmiştir. Korkuluklar kafes şeklinde ve altı köşeli panocukları ihtiva eder. Kapı üstündeki kemer sepet kulpu denilen cinsten ve kenarlar ise ince işlemeli ve kabartmalıdır.

Camide ahşap işlerine misal olacak güzellikte bir kaç pencere kanadı kalmış ise de iyi muhafaza edilemediklerinden kısmen çürümüş vaziyettedirler. Bu pencere kapakları da oyma veya geçme nefis işçiliğe ve özel şekillere sahiptirler. Cami'in mihrap cephesinde türbeye açılmış olan dua penceresine bir kısmı kesilerek bir araya konmuş ve nereden getirildiğini tesbit edemediğim (yine aynı vasıfta) bir kapak daha vardır ki bunun işçiliğinde gerek pencere, gerek minber

oymacılığına nazaran fark bulunduğu bilhassa göze çarpar.

Darüşşifa'yı, Türk mimarisinde derinlik hissi ve dâvet edici vasfı en fazla bulunan monümantal kapısının -dekoratif varlığına rağmen- çok sade görünen kemerleri altından girdiğimizde kare plânlı bir rüzgârlık içinde bulunuruz. Bu giriş hüccresinin iki tarafında dairevî tonozlu iki koğuş vardır.

Cümle kapısının önündeki ikinci bir kapıdan da Darüşşifa'nın âbidevî ve teatral fakat biraz dekoratif olmakla beraber mimarî ölçüleri her şeyin üstünde bulunan ve iki katı da içine alan bir hacim boşluğuna dahil oluruz. Burada kemerlerin tuttuğu tonozlar ve nihayetindeki eyvan ile yan kemerleri ve duvarlardaki süslemeleri (perspektifin yarattığı, olduğundan ziyade görünen bir derinlik hissi ile) insanı şaşırtır ve âzametli tesiri daha da fazlalaştırır.

Darüşşifa'nın mihrap duvarına bitişik tarafında tek katlı, üstleri tonozlarla örtülü iki oda ile dikdörtgen plânlı türbe; güney cihetinde ise iki katlı bir teşekkül bulunmaktadır.

Giriş kapısının hemen sağından başlayan merdiven ile üst kata çıkılmakta ve cephe mimarisini tamamlayan ve kapı eyvanına bir mimarî unsur olan büyük pencereden aldığı ışık sayesinde kullanılır hale getirilmiş geniş bir koğuş ile buna koridora muttasıl iki oda ve bir sofadan mürekkep olan bu asma katın koridor pencerelerinin iç hacme açılmış olması da güzel bir buluştur. Bu sayede asma katı tutan tonoz ve ayakların perde duvarının sakil ve ağır görünmesinden de kurtulunmuştur. İç hacmin ortasındaki tonoz, camide olduğu gibi sekizgen bir açıklığa malik olup altında da küçük bir havuz bakiyesi vardır.

Sütunların gövdeleri daire veya sekizgendir. Dairevî plânlı olanlarda başlıklar basit birer ayak tablasından ibaret ise de diğerlerinde muhteşem ve kuvvetli silmeli pabuç ve başlık bilezikleri-

le boynuz şekilli ve rumîli motiflerin süslediği kübik hacimli başlıklar bulunmaktadır.

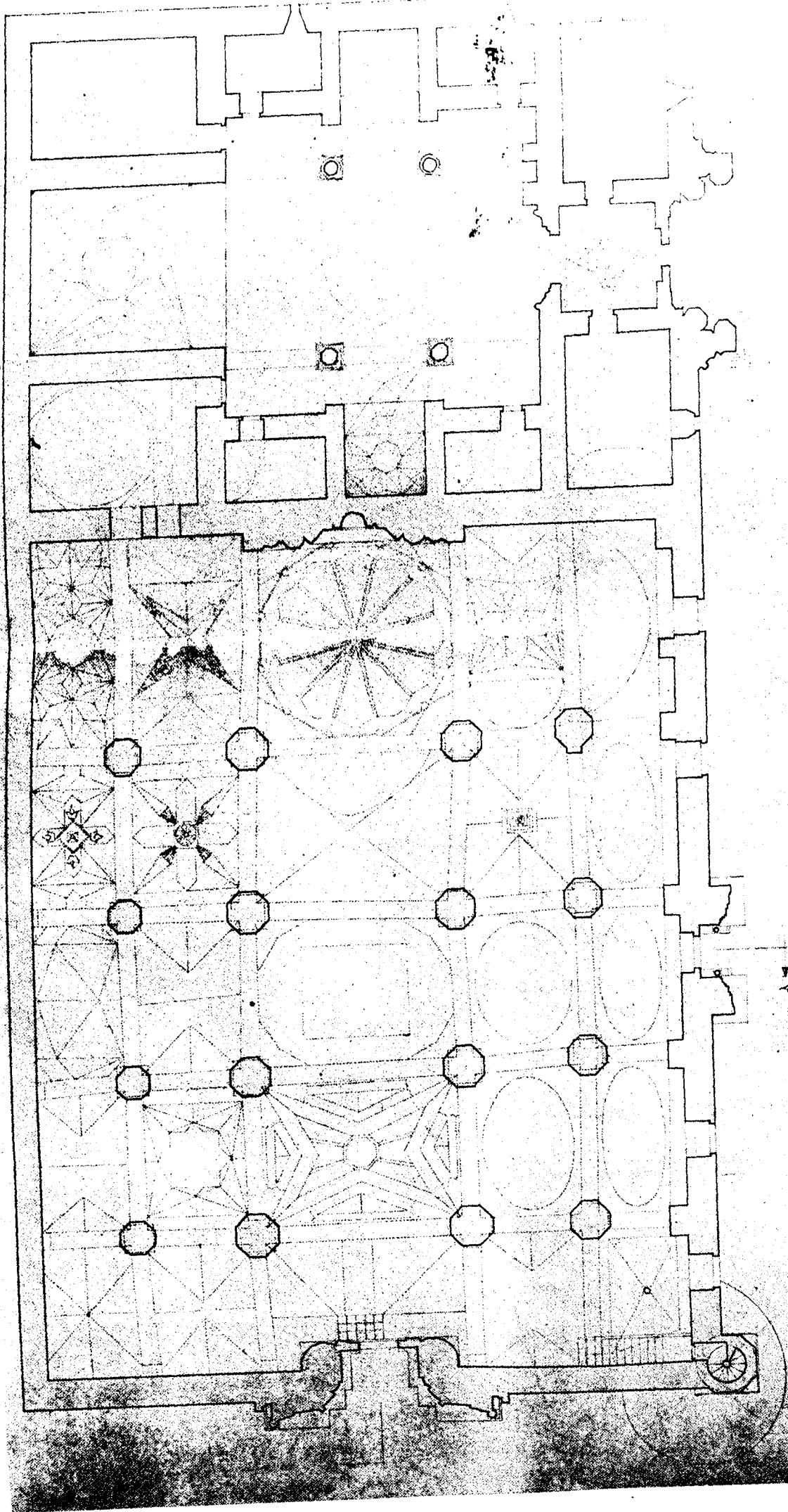
Oda hücrelerinin düz kesmetaş lentoları veya dilimli kemercikleri üzerindeki geometrik veya rumî üslûpta rozetler görülmektedir. Türbe kapısının kemeri üçgen bir şekle sahip ise de altındaki lento geçmeli (5) parçadan müteşekkil ve düz atkı tarzındadır.

Eyvanın büyük kemerinin genişliği üç bölüme ayrılmış ve ortadaki çubuk silme de dahil geometrik bir örgü ile bezenmiştir. Kemerin özengi sathının altında kaval, üstünde iki sıralı akant yapraklarından teşekkül eden bir silme bulunmaktadır.

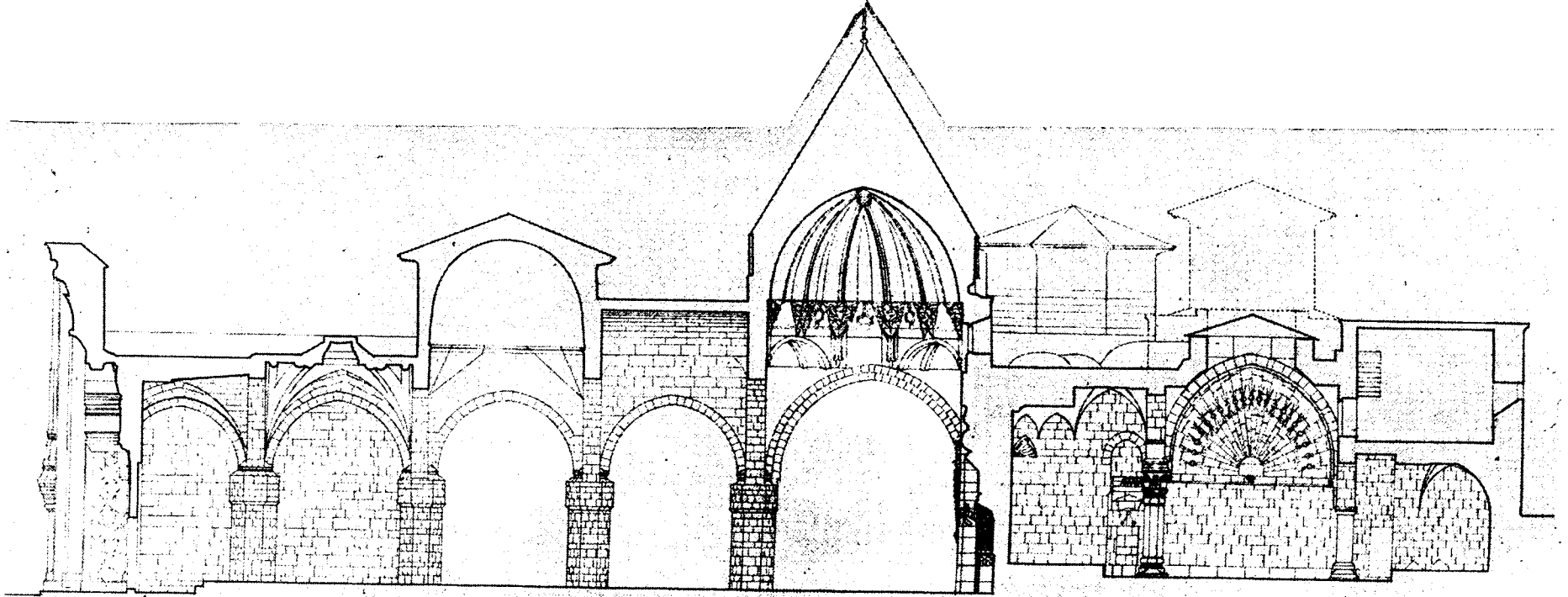
Eyvanın tavanını şekillendiren helezonlu kilit ayna taşı ve çevresindeki nakışlı panoların konuş tertibi fevkalâde bir tekniğin ifadesi olup burada sanatkâr taş işçiliğinin hünerini göstermek istemiştir denilebilir. Eyvanın üç sağır cephesinde kemerlerin içindeki kısımlara yelpaze şekilli kabartma bir süsleme yapılmıştır ki her üçü de bir birinden farklıdır. Bu suretle monotonluk hissi de mevcut değildir. Bugün ancak köşelerde ve kuşaklarda çürümemiş taşlar üzerinde rastlanan kaytan ve rumî kabartma şekilleri tavanı teşkil eden mütekâtı tonozun dört köşesinden aşağı inen çubuk kabarıklarının bir bezeme ile birbirlerine bağlandıkları hissini vermektedir.

Yanlardaki küçük eyvanların tonozlarının teşekkülü sırasında köşelerde meydana gelen ve Barok'un esası olan istiridye kabuklarını hatırlatan dilimli tromplar da dikkate değer.

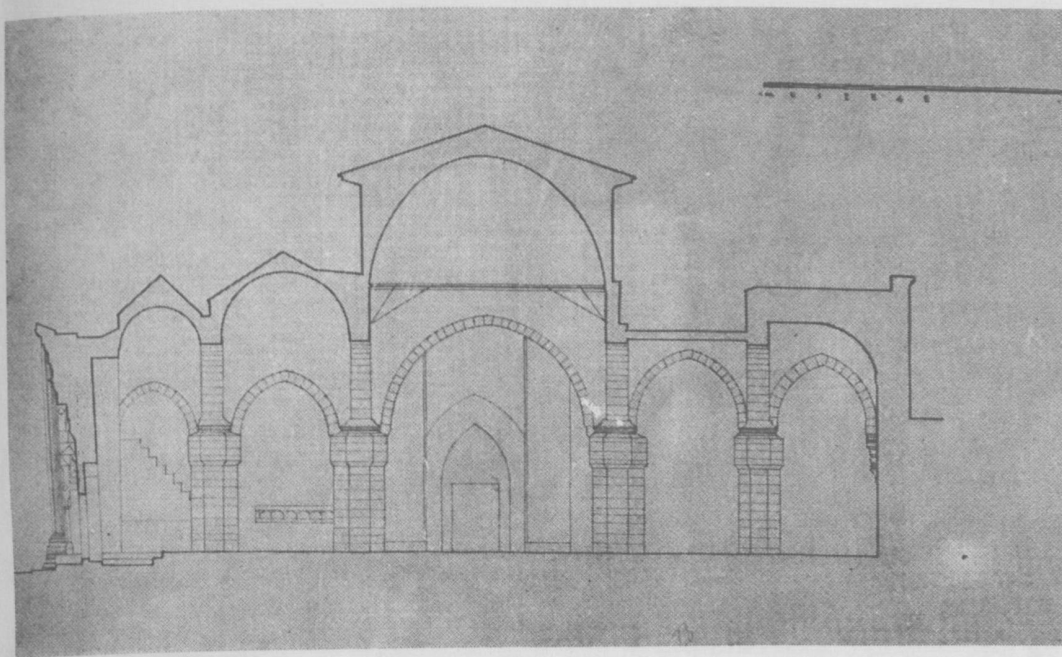
Kemerlerin özengilerindeki düz hatlardan kıvrım şekillere rahatca geçilebilmeğe müsait çıkıntılara kadar her mimarî ve konstrüktif soruyu cevaplandırıp çözen bir sanatkâra sahip olan bu bina da mimarlık sanatı yönünden fevkalâde ve çok ince ibdalar bulunmaktadır.



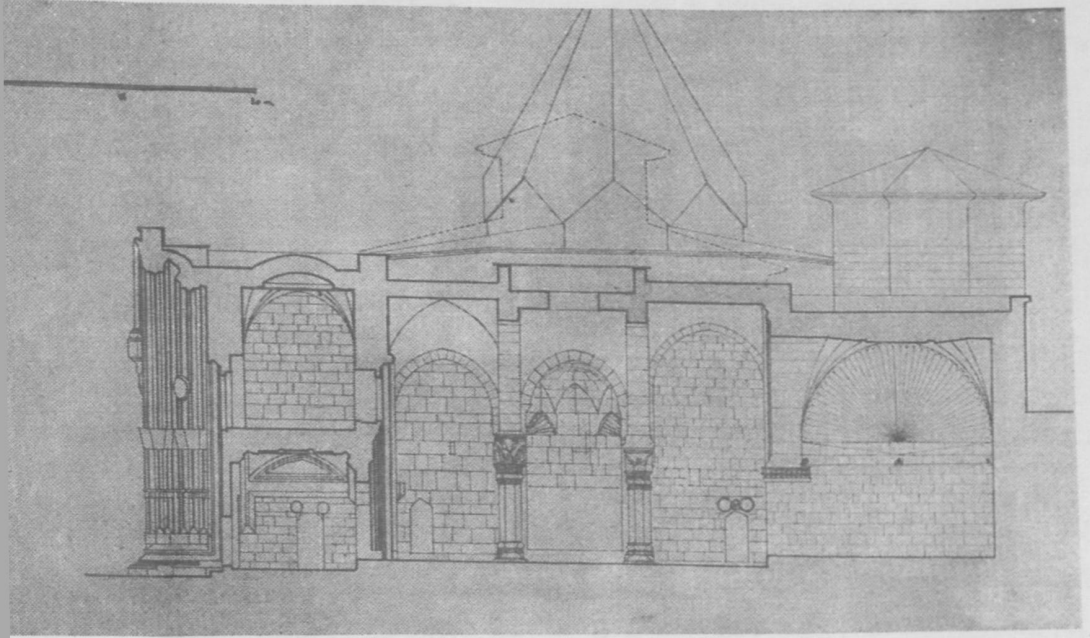
Resim : 1 — Cami ve Darüşşifanın planı



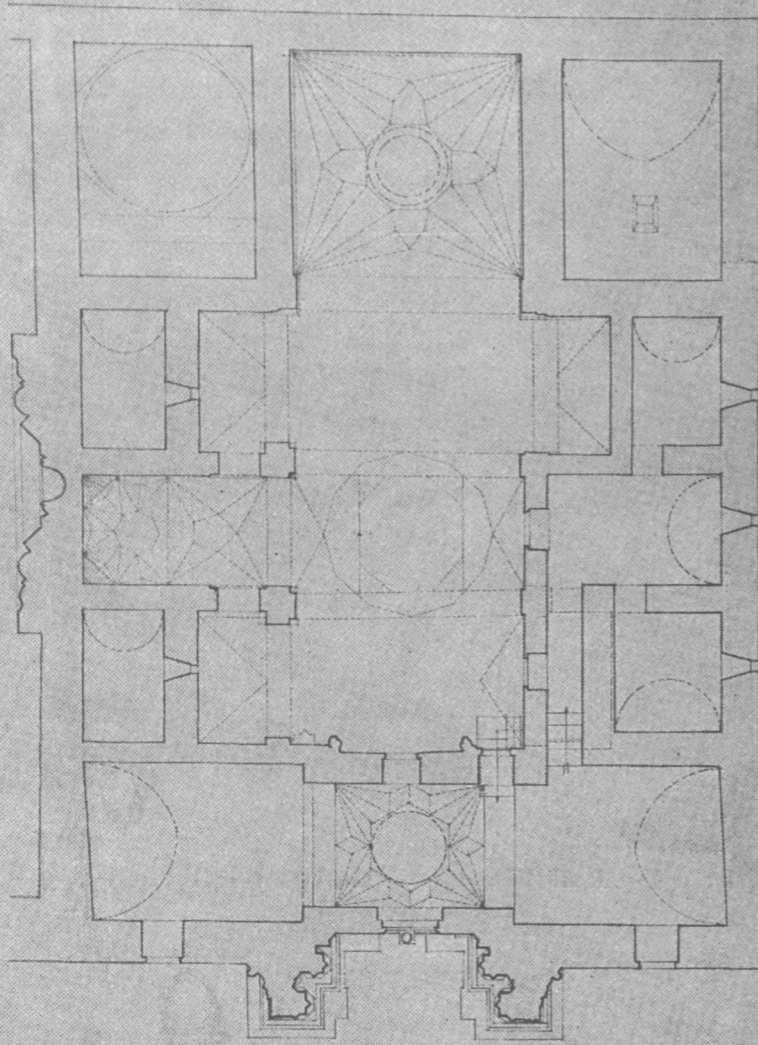
Resim : 2 — Cami ve Darüşşifanın uzunlamasına kesiti.



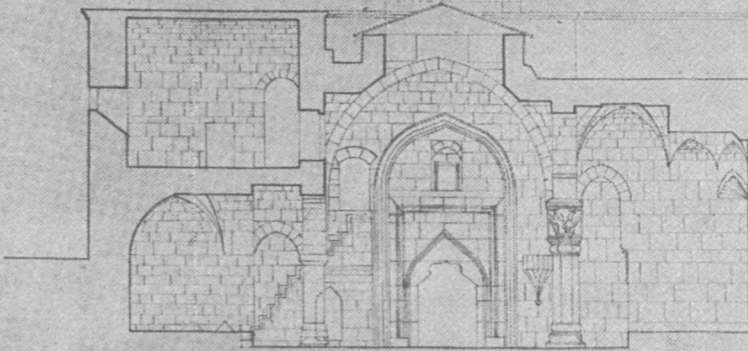
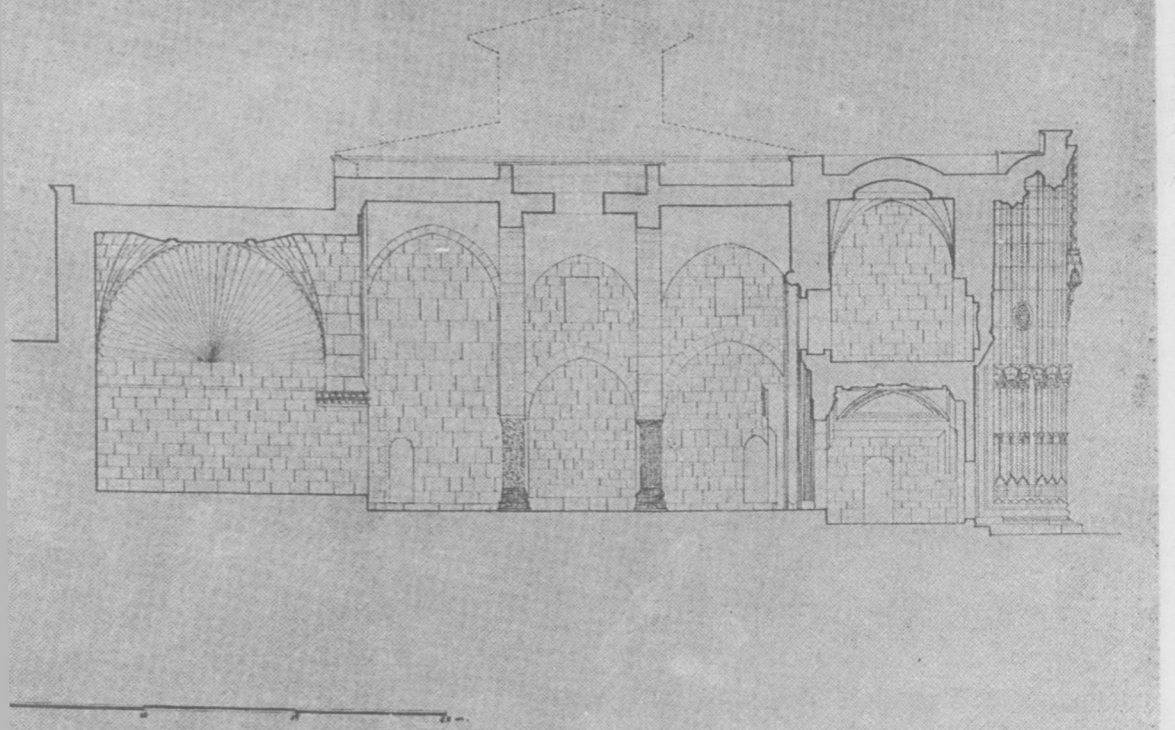
Resim : 3 — Camiin enine kesiti



Resim : 4 — Darüşşifâ'nın kesiti (kuzeye bakış)

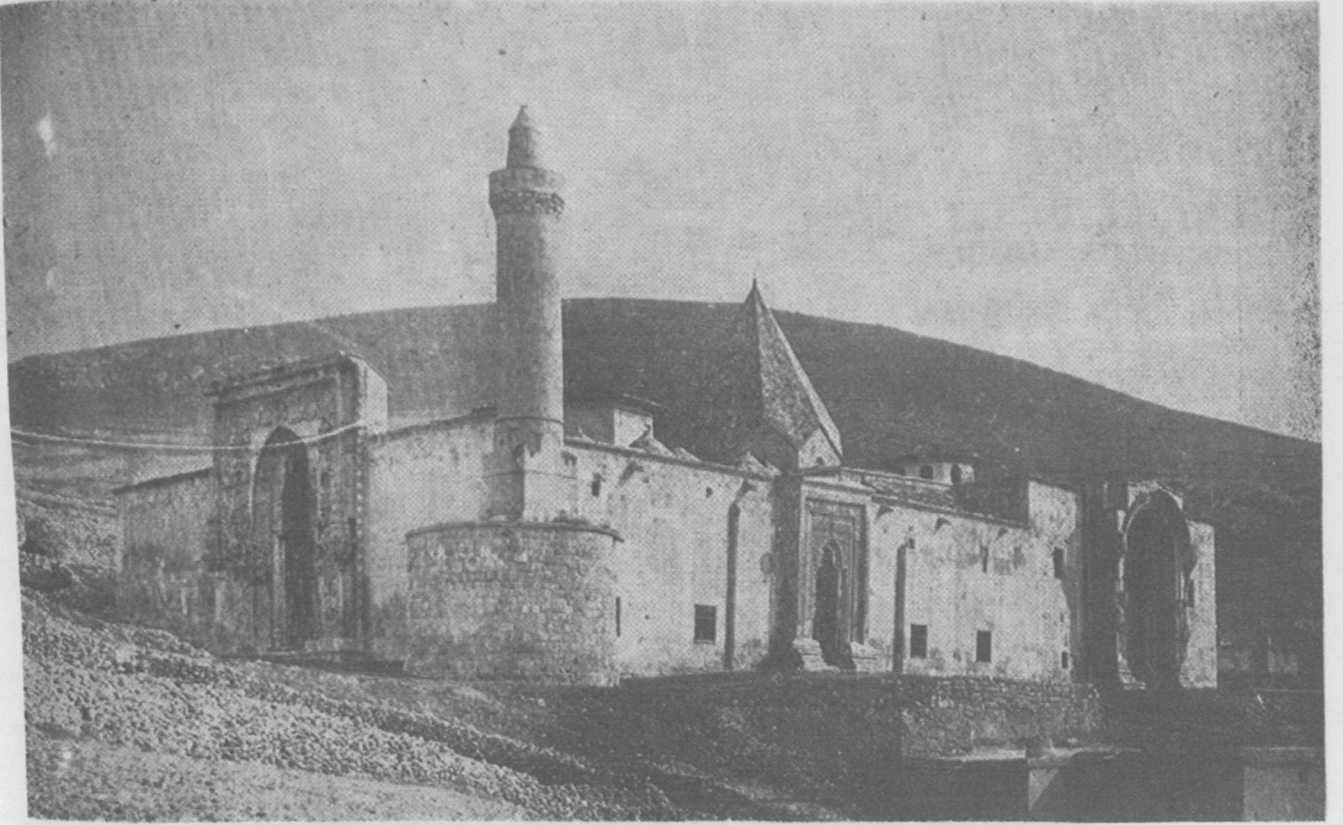


Kesim : 5 — Darüşşifa üst kat plânı.



Resim : 6 — Darüşşifanın uzunlamasına kesiti (güneye bakış)

Resim : 7 — Darüşşifanın enine kesiti



Resim : 8 — Divriği Ulu Camii ve Darüşşifasının umumî görünüşü.



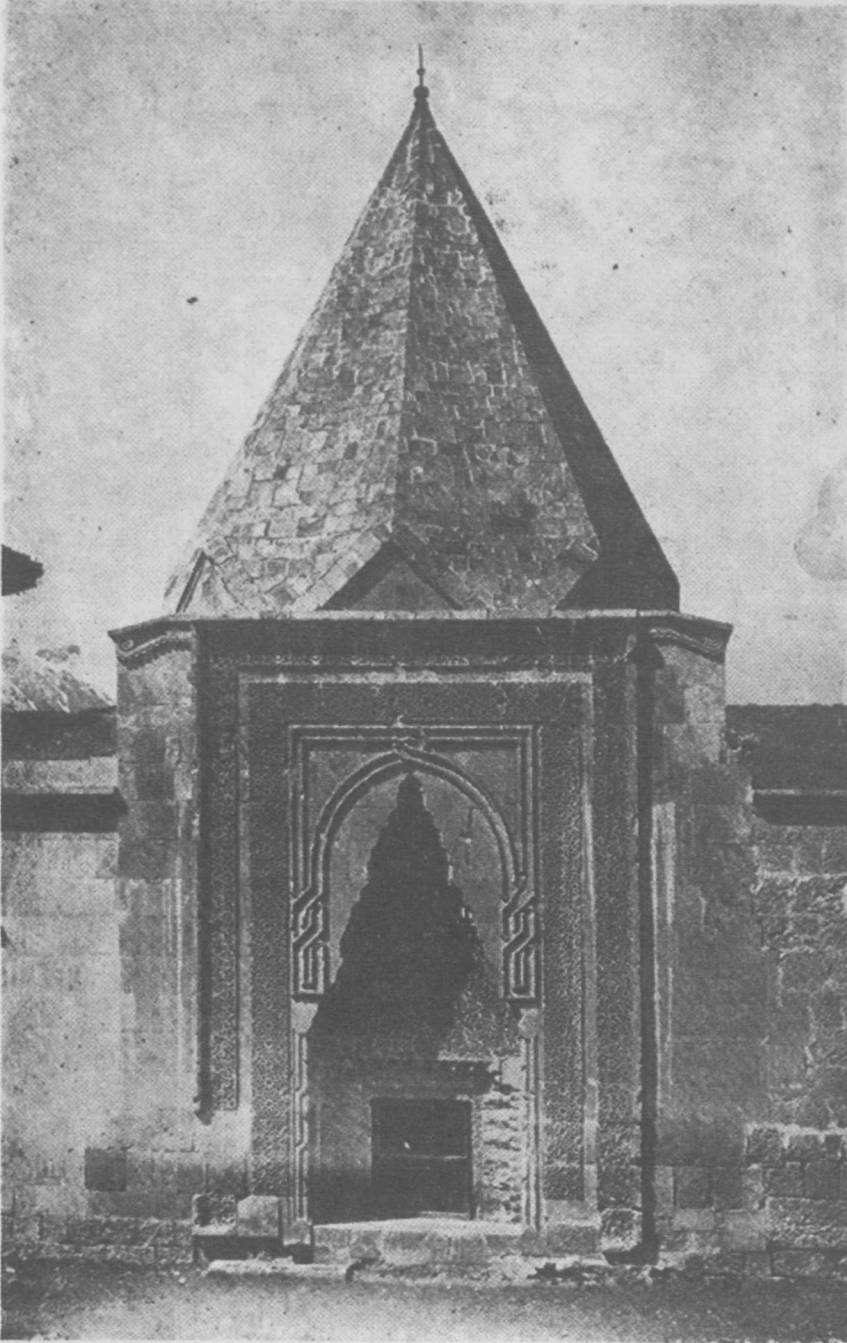
Resim : 9 — Cami ve Darüşşifanın üstten görünüşü.



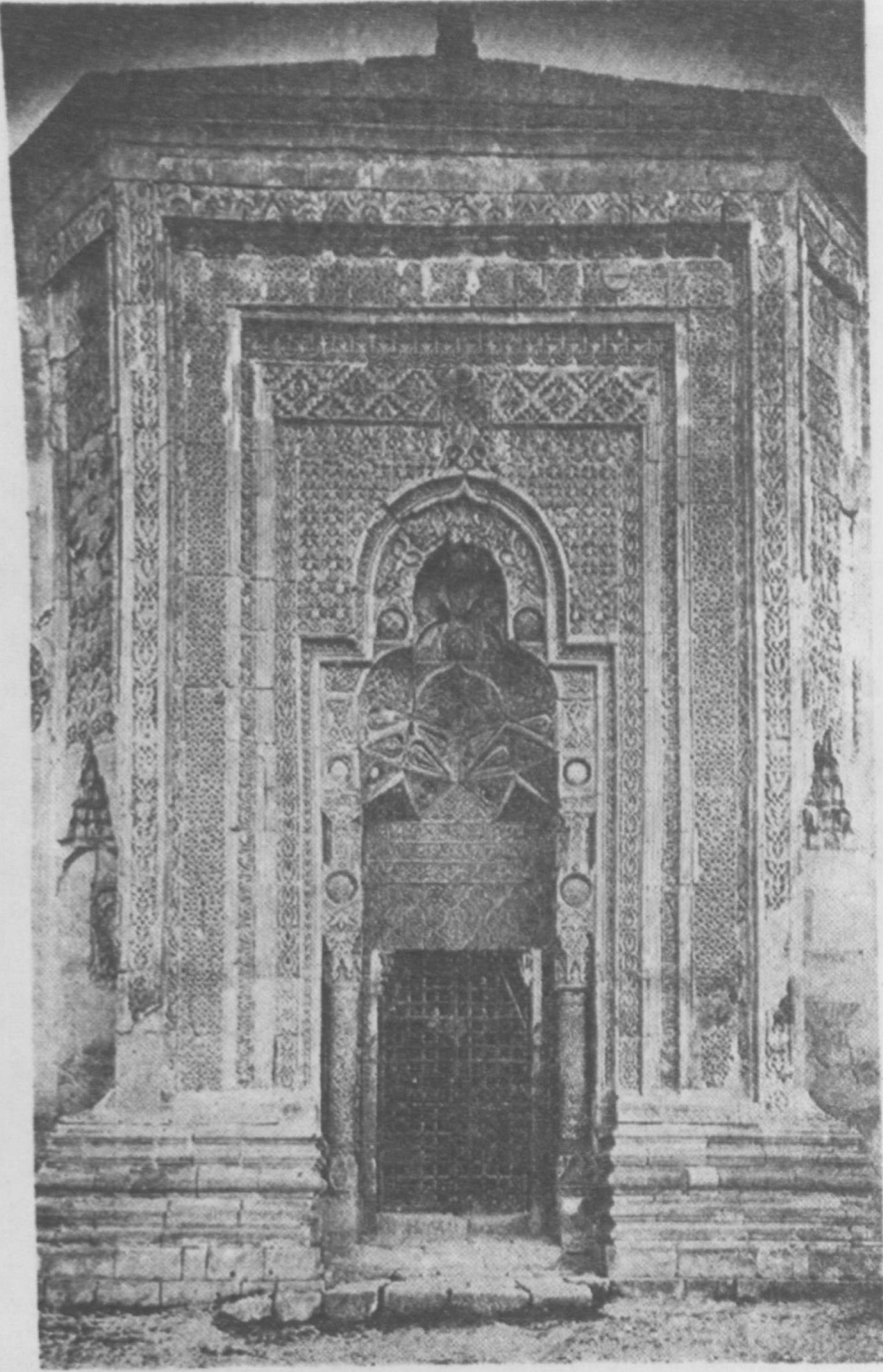
Resim : 10 — Divriği Ulu Camii minaresi.



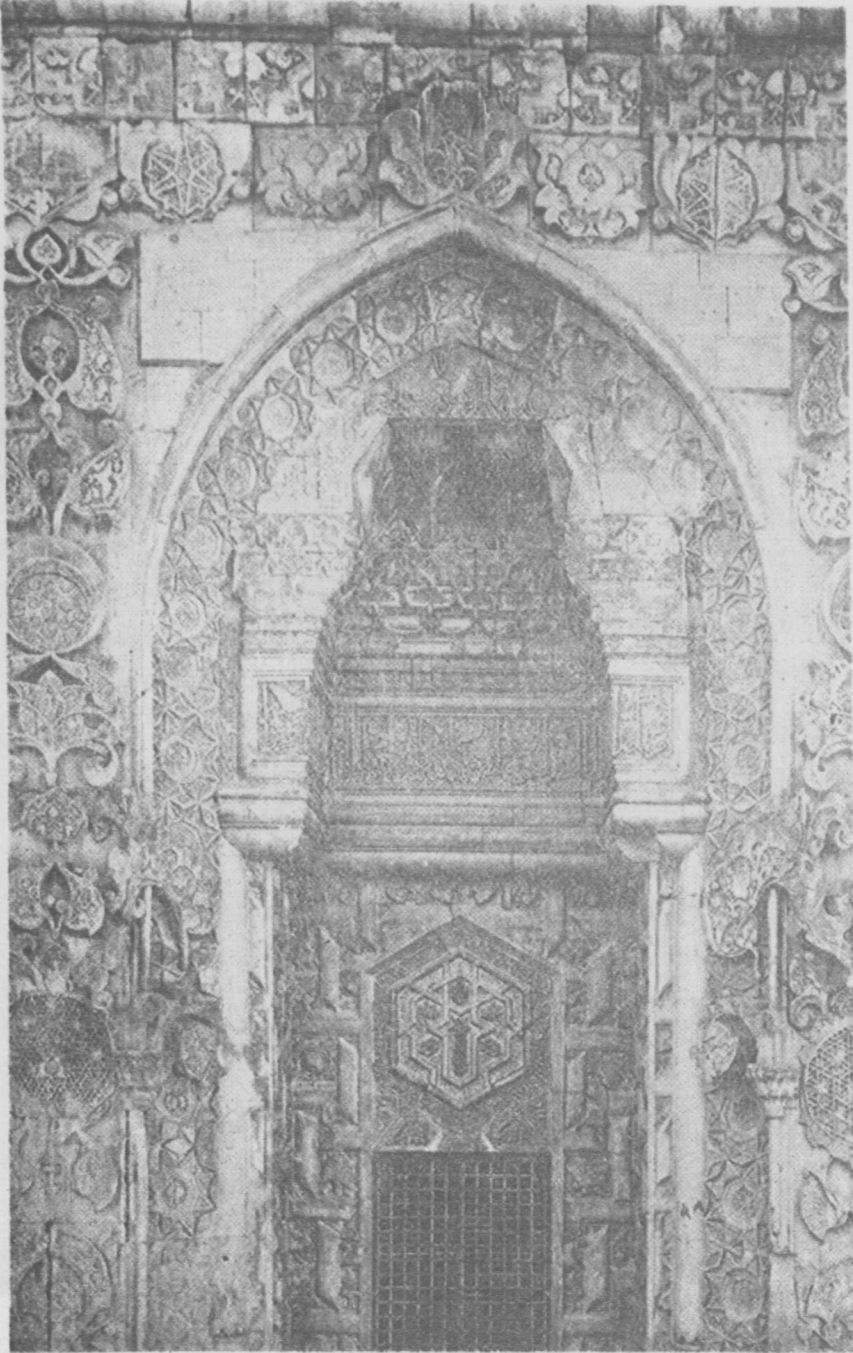
Resim : 11 — Divriği Ulu Camiinin iç kısmından görünüşü.



Resim : 12 — Divriği Ulu Camii Batı kapısı.



Resim : 13 — Divriği Ulu Cemii Tekstil kapısı.



Resim : 14 — Divriği Ulu Camii Barok kapısı.



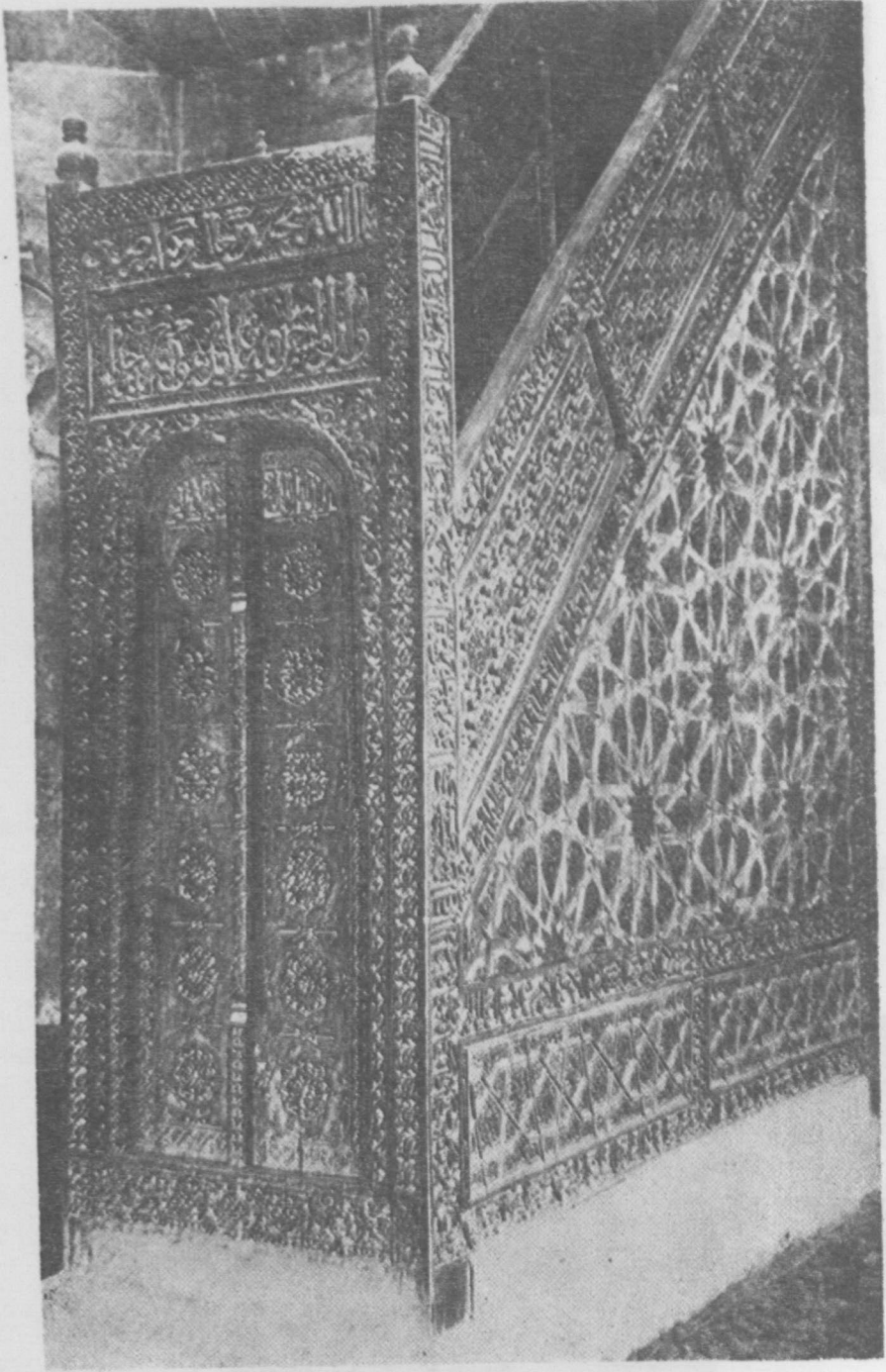
Resim : 15 — Tekstil kapının sol tarafından detay.



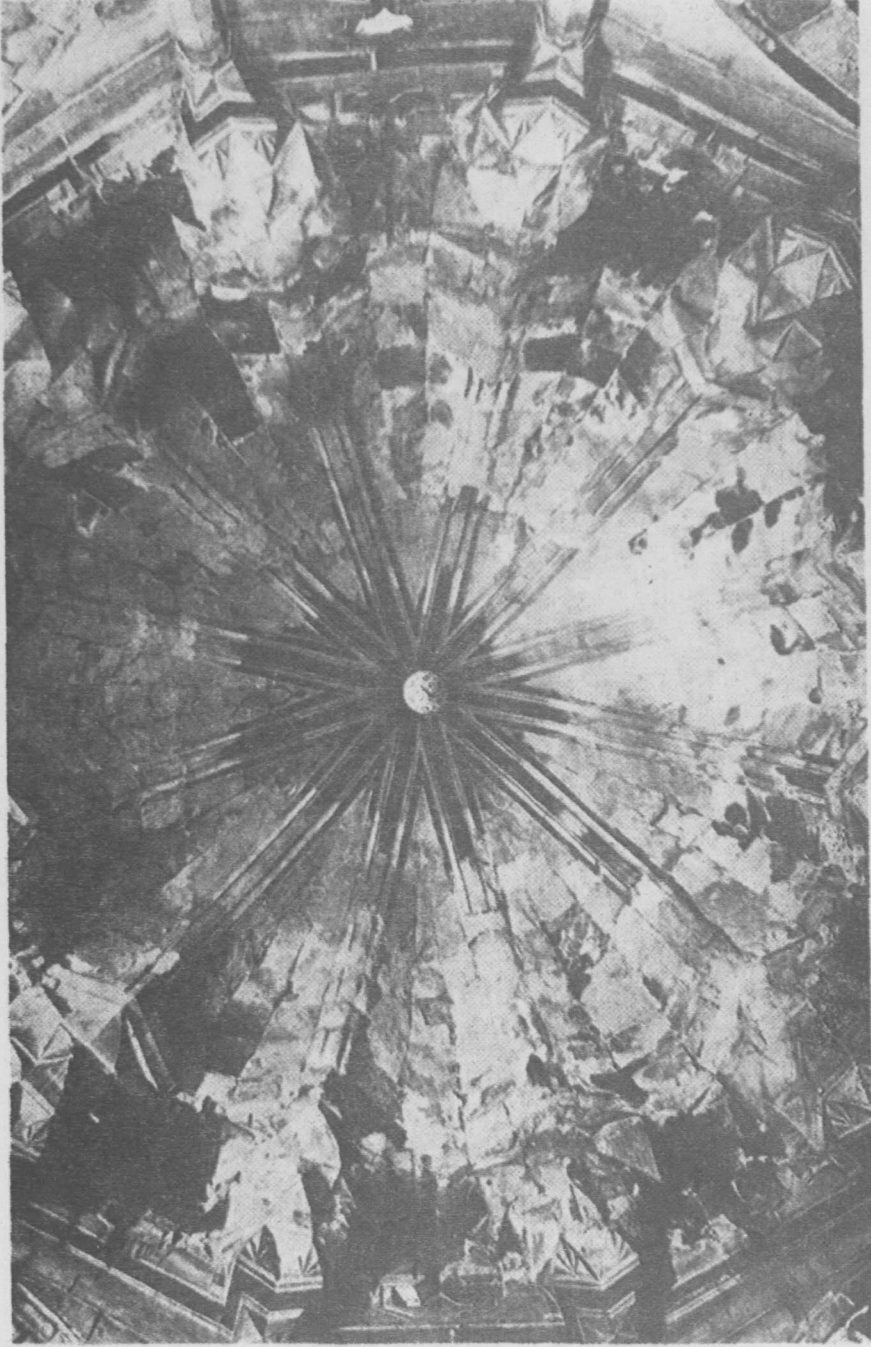
Resim : 16 — Tekstil kapının sol tarafından detay.



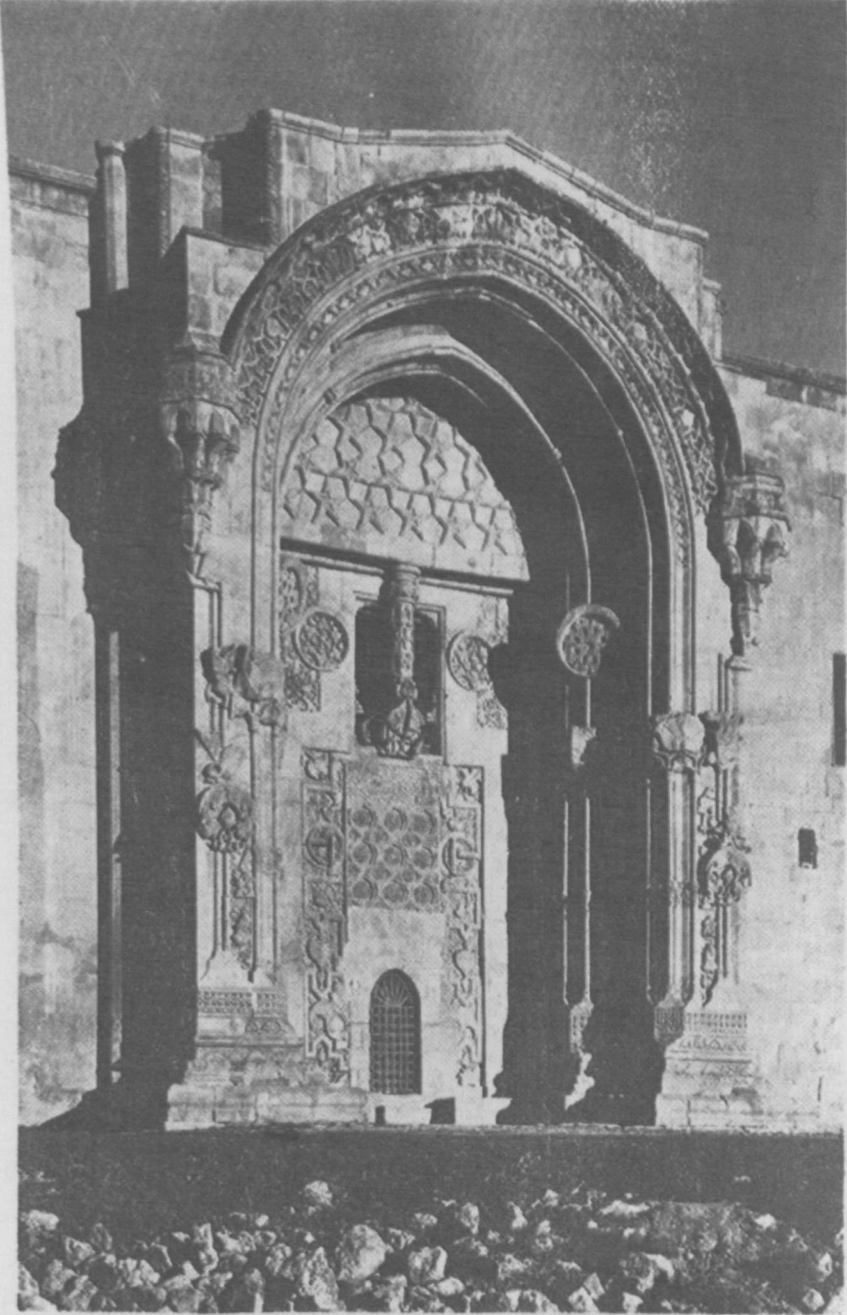
Resim : 17 — Divriği Ulu Camii mihrabı.



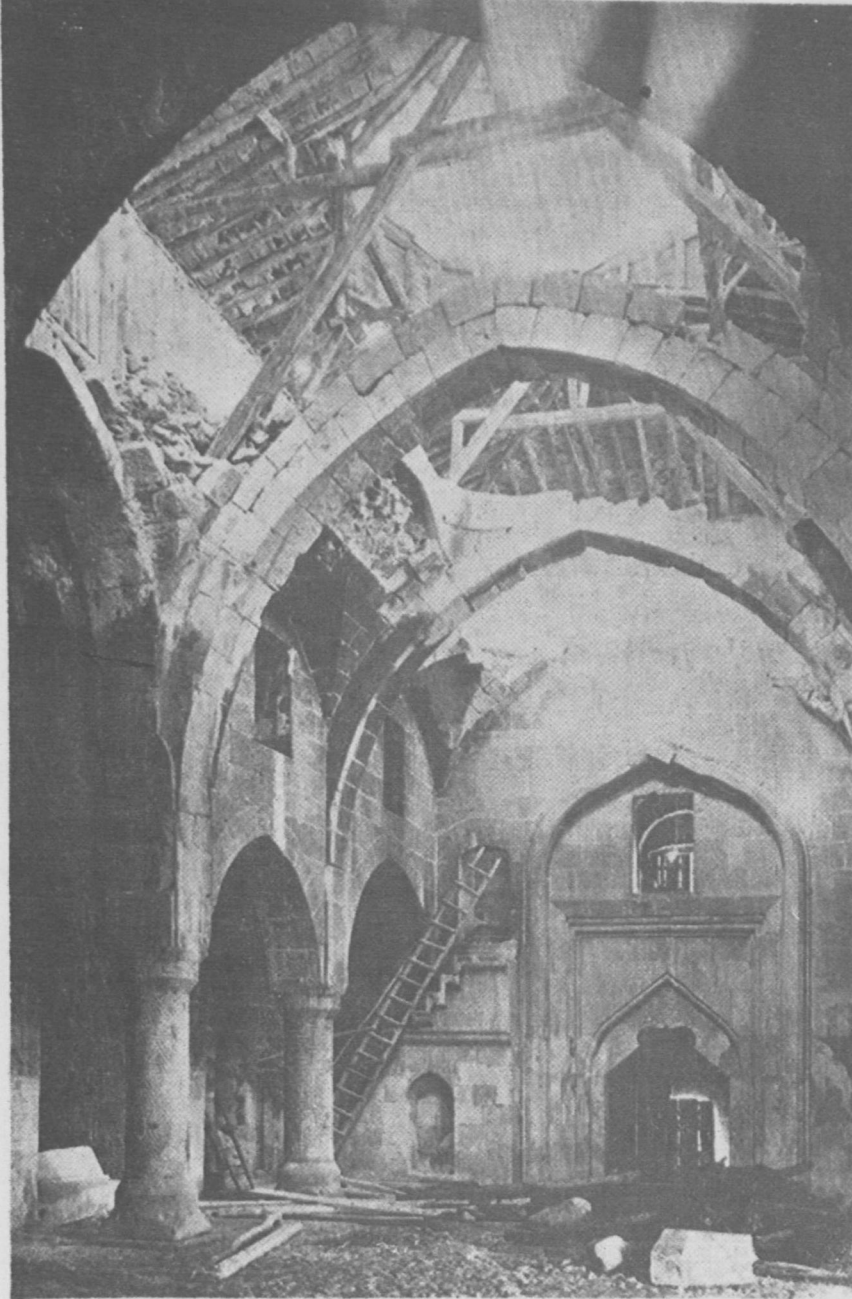
Resim : 18 — Divriği Ulu Camii ahşap minberi



Resim : 19 — Cami kubbesinin içten görünüşü



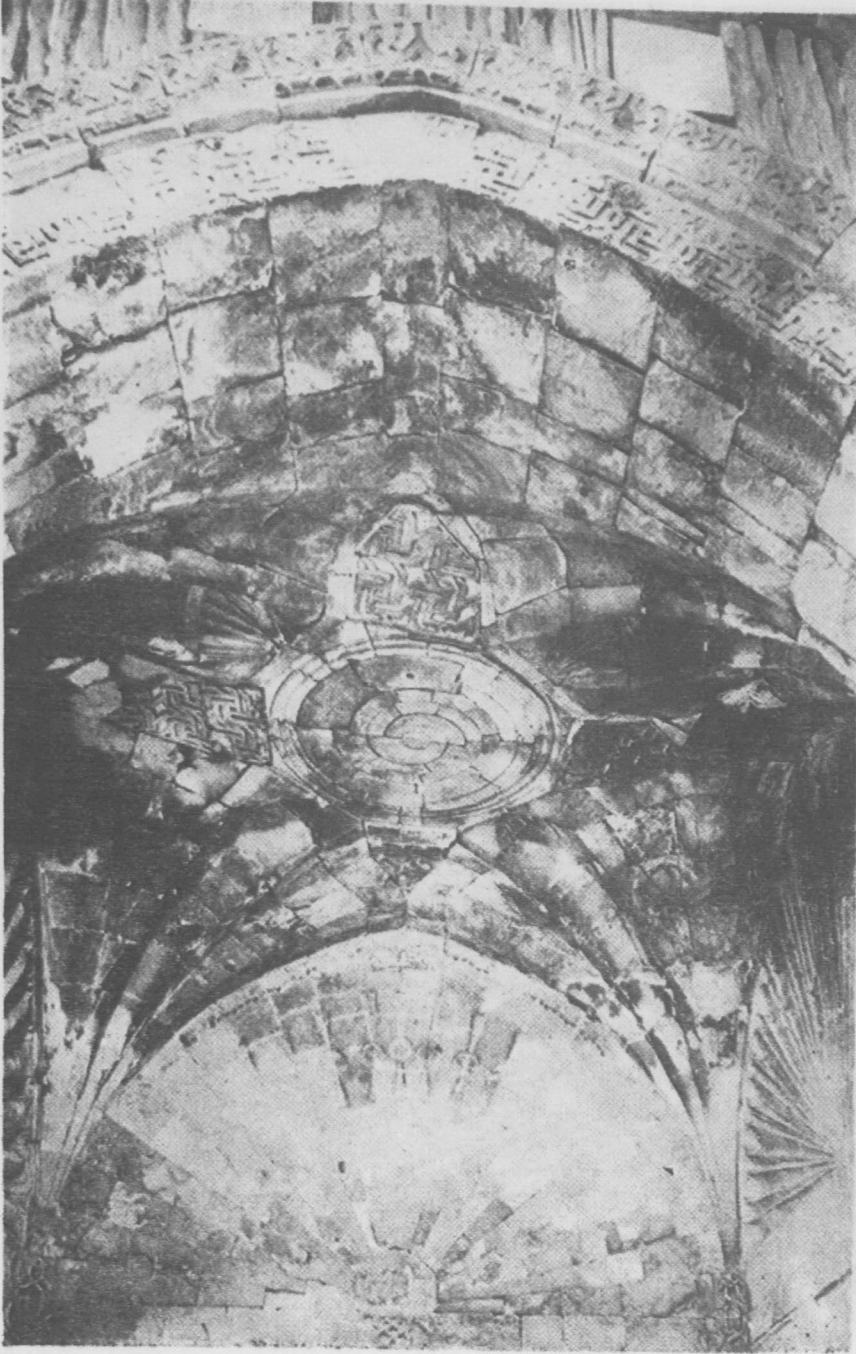
Resim : 20 — Darüşşifa kapısı



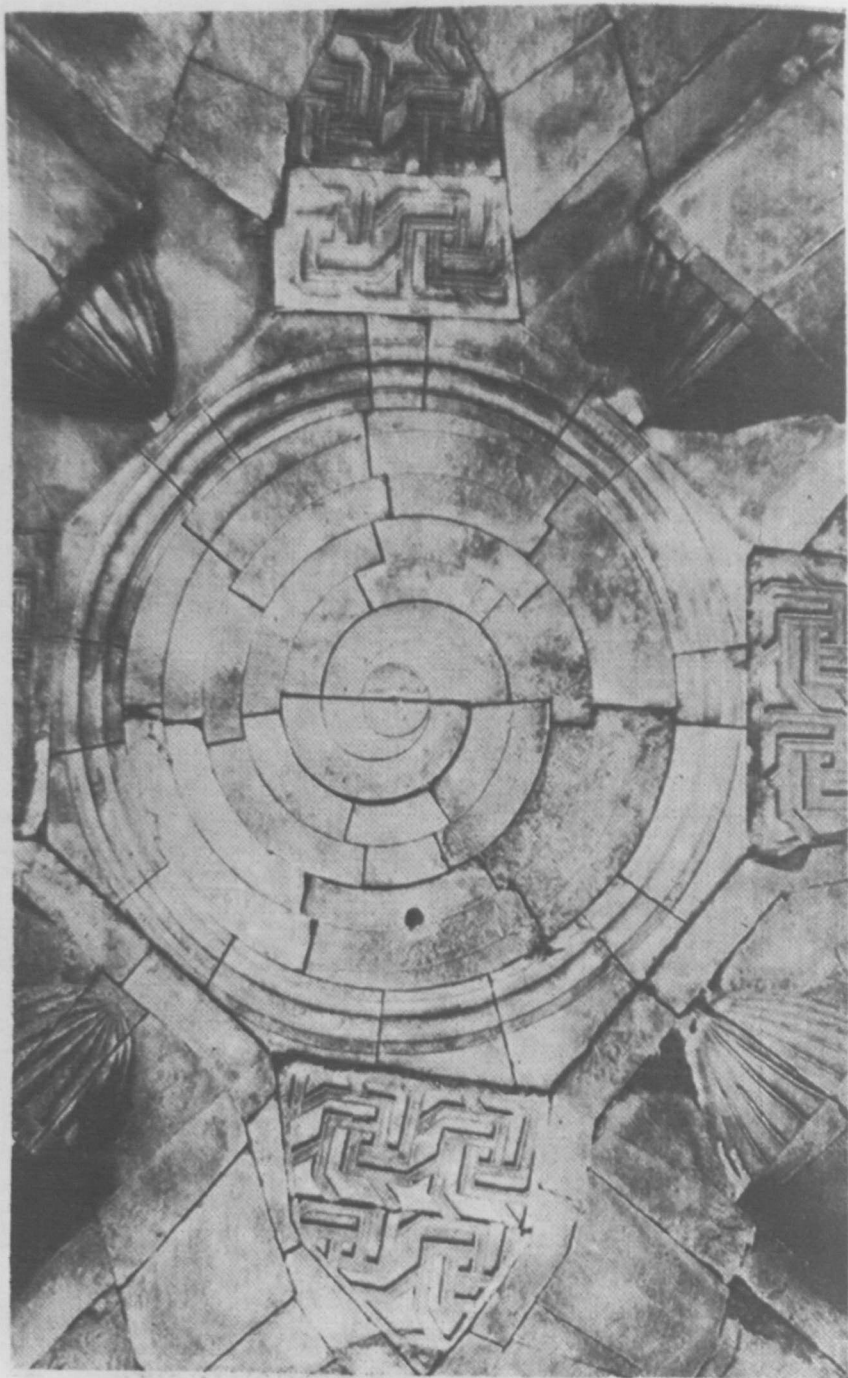
Resim : 21 — Darüşşifanın iç kısmından bir görünüş.



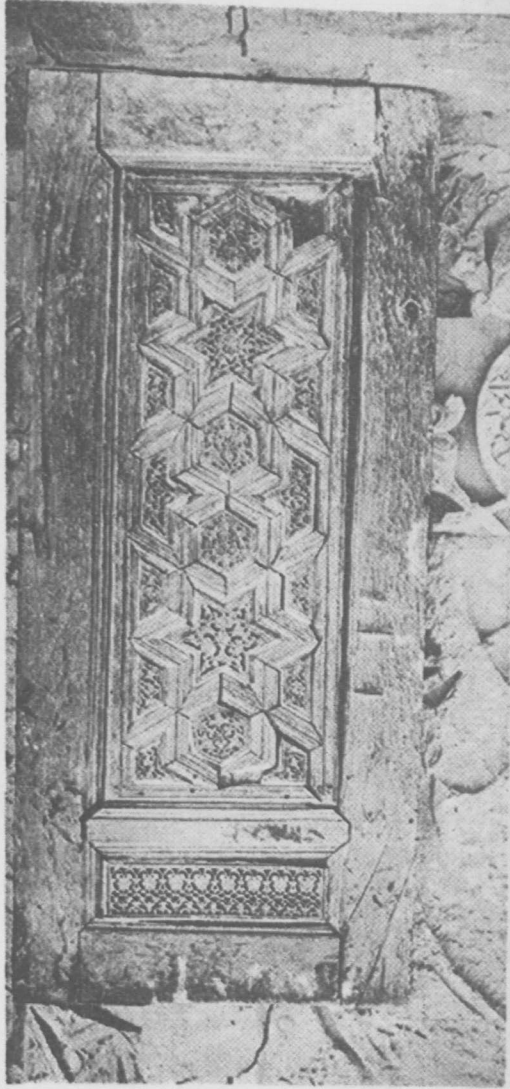
Resim : 22 — Darüşşifada büyük eyvan



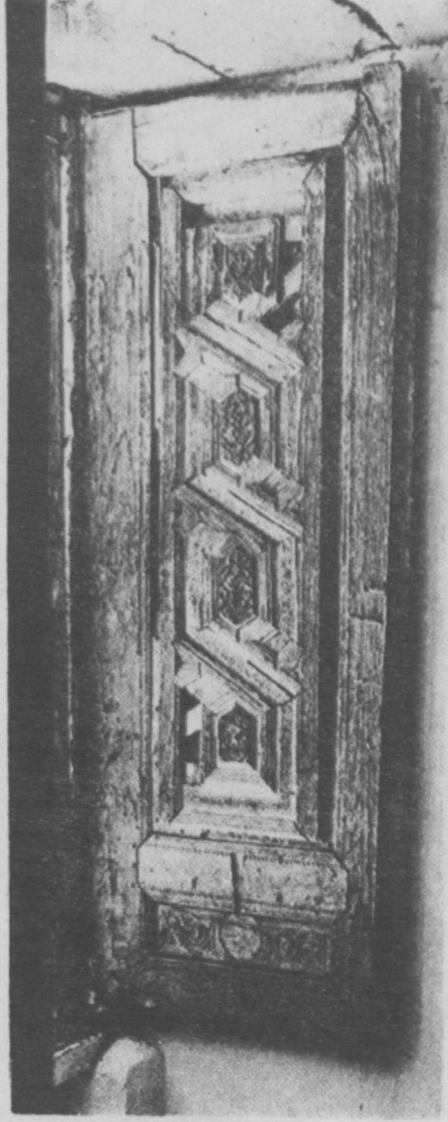
Resim : 23 — Eyvanın tonozu



Resim : 24 — Tonozdan detay

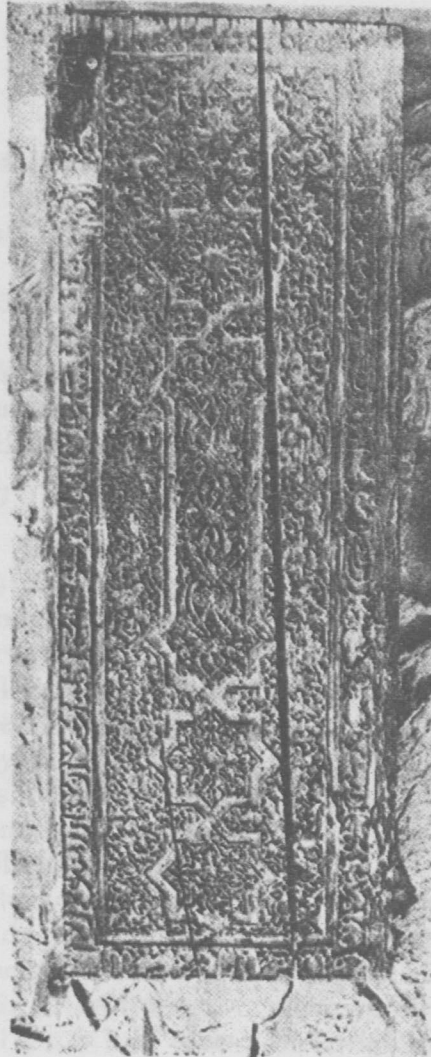


Resim : 25 — Ahşap pencere kanadı.



Resim : 26 — Ahşap pencere kanadı.

İSİRİK
DİVRİĞİ ÜLÜ CAMİ KUZİY PORTALININ
MİMARİ KURULUŞU



Resim : 27 — Ahşap pencere kanadı.