

EDİRNE HAMAMLARI

Sabih ERKEN

Türk sivil mimarisinin en önemli ve üzerinde fazlaca durulmamış çeşitlerinden biri de hamam mimarisidir. San'at tarihinde ve mimarlık tarihinde çok önemli bir yeri olan Türk hamamları, aynı zamanda kültür tarihi içinde de büyük önem taşımaktadırlar. Dış yapılarından ziyade iç taksimatları ve mimari organları bakımından gayet sade olan hamamlar olduğu gibi, içlerinde birçoklarının muhteşem yapıları ile kıyı köşede kalmış bu muhteşem abidelerin, sadece bir kentimizde bulunanlarını tanıtmakla, aslında büyük önemleri olan bu yapıların küçük bir etüdünü de ortaya koymuş olacağız.

İslâmiyetin ilk şartlarından olan temizliğe, Türklerin ne derece önem verdikleri, en küçük kasabalarımızda dahi bulunan hamamlar en açık delildir.

Osmanlıların İstanbul'dan önce uzun süre baş şehirliğini yapmış olan Edirne'de, XV. ve XVI. yüzyılda çok miktarda hamamın bulunduğu kaynaklardan anlaşılmakta ise de, daha XVI. yüzyılın ikinci yarısından itibaren bu hamamların bir çoğunun fonksiyonlarını kaybettiği veya bir kısmında daha o zaman yıkılarak yok olduğu anlaşılır. Son yüzyıla kadar gelmiş olanlar ise gene bakımsızlık ve terk edilmiş olmalarından dolayı yıkılarak ortadan kalkmış veya kalanlarda kalmak üzeredir. Kaynaklara göre¹, Edirne'de 35 hamam bulunduğu bilinmektedir, fakat bu gün için sadece üç tanesi

çalışır vaziyette 9 tanesinde yarı harap ve metruk olarak günümüze gelmiş bulunmaktadır.

XIV. cü ve XV. ci yüzyıla ait olan bu hamamların dış duvarlarında kul-

1) XVII. nci yüzyılın Türk seyyahı Evliya Çelebi Seyahatnâmesinde Edirne'den bahsederken, (Evliya Çelebi Seyahatnâme, Zuhiri Danışman Tabı) İstanbul 1970, Cilt 6, sayfa 17 - 18) Edirne'de 3150 hamamın olduğunu fakat bunların bir kısmının evlerde bulunduğunu kaydeder, Çelebinin vermiş olduğu bu miktar aslında diğer bütün eserlerde olduğu gibi mübalağalıdır. Fakat gene aynı eserinde Çelebi bazı önemli hamamlardan ismen bahsetmekte ki, bunların miktarı da sadece 16 adettir.

Enüs ül Müsamirin adlı Edirne tarihî yazarı Hirbi Abdurrahman Efendi ise eserinde, (Hıbrî Abdurrahman Efendi, Enüs - ül - Müsamirin, yazma nüsha 1046 H, (Tayyip Gökbilgin, Edirne hakkında yazılmış tarihler Edirne «Edirne'nin 600 ncü fetih yıldönümü armağan kitabı, Ankara 1965, sayfa 104 - 109), kendi zamanında 33 hamamının bulunduğunu, bunlardan 22 sinin mamur ve sağlam olduğunu kaydederek bu hamamlar hakkında kısa malûmat vermektedir, bu husus bizim için oldukça önemlidir. XVII. yüzyılın ikinci yarısında, mimarlık ve san'at tarihi bakımından yazılmış bir eserin bulunmasında ayrı bir önem taşımaktadır.

Edirne Tarihi yazarı «Osman Nuri Peremeci İstanbul 1939, say. 96» ise eserini yazmış olduğu 1939 yıllarında Edirne'de evince 33 hamamın bulunduğunu, fakat bunlardan ancak 15 tanesinin devrine ulaştığını 3 tanesinin fonksiyonunu devam ettiğini kaydetmektedir. Bunlardan sadece kale içinde bulunan Çukur hamamın Rumlar zamanından kalmış olduğunu belirten Peremeci de hamamlar hakkında kısa malûmatlar vermektedir.

Rıfki Melûl Meriş ise (Rıfki Melûl Meriş, Edirne'de tarihî eserler hakkında (Türk Sanatı Tarihi Araştırma ve İncelemeleri) cilt I, sayfa 454» 16 mevcut hamamla birlikte bugün mevcut olmayan 19 hamamın buldukları yerleri ve yıkılış tarihlerini vermektedir.

lanılmış olan malzeme ve inşa tekniği devrin karakteristik özelliklerini de aksettirmektedir. Tuğla ile taşın müştereken kullanılmış olması ile dış cephelerde renkli bir görünüş kazanmış olan mimarının, sade yapıları yanında iç mekana alabildiğince önem verilerek, adeta organlar bir oya gibi işlenmiş bulunmaktadır.

ESERLER

SARAY HAMAMI :

Selimiye Camiinin kuzey-doğusunda ve cami avlusunun karşısında bulunmaktadır. Bazı yayınlarda ve vakıf kayıt defterinde Eski saray hamamı olarakta geçmekte olan eser² bugün Selimiye camiinin avlusunda bulunan eski Edirne sarayının bir parçasını teşkil etmekte iken, sarayın yıkılması ve yerine Selimiye Camii'nin yapılması ile halk hamamları arasına katılmıştır. Selimiye Camii'ne vakfedilmiş olan hamam hakkında Hibri Abdurrahman efendi³ Enüs-ül Müsamirinde «Biri dahi Sultan Selim hamamıdırki, sarayı atikten ihraç olunmak üzere meşhurdur» diye bahsetmektedir. Bazı kaynaklara göre⁴ Yıldırım Bayezit tarafından, bir rivayete göre de I Murad'ın Selimiye Camii'nin yerinde bulunan sarayın müstemilatı olarak yaptırdığı hamamın vakıf mukataa kayıtlarında⁵ 886 H (1482) tarihinde mukataaya tevcih edildiğine göre, XV nci yüzyılın ilk yarısında yapılmış olması kuvvetle muhtemeldir. Ancak, Selimiye Camii'nin doğusundaki yolun üzerinde kalan hamamın batı köşesi XVI ncı yüzyılda Selimiye Camii'nin inşasından sonra yeniden yapıldığı anlaşılmaktadır⁶.

Bu gün yarı harabe durumunda bulunan Saray hamamı çifte hamam halinde olup, erkekler ve kadınlar kısmı yan yanadır. Bütünü 24,7 x 25,30 m. ebadındaki plâni, tam bir dikdörtgen teşkil etmekte, fakat sadece güney-do-

ğu köşede bulunan odunluk kısmı bir çıkıntı meydana getirmektedir. Kuzey yönde yer alan soyunmalık duvarları bir sıra taş iki sıra tuğla ile yapılmış ve taşlar arası dikey durumda XV ci yüzyıl karakteritik işçiliğine uygun olarak tuğlalarla kasetlenmiştir. Kadınlar kısmı soyunmalığına göre biraz daha büyük bir alanı kaplayan erkekler kısmı soyunmalığında mekân enine olarak gelişmekte ve her iki kısmında üst örtüsünün ahşap olduğu anlaşılmaktadır.

Dış yapı bakımından kadınlar kısmına göre biraz daha hareketli ve gösterişli olarak yapılmış olan erkekler soyunmalığında duvarlara, ikisi batı cephede cümle kapısının iki yanında olmak üzere ve üçü kuzey cephede bulunan pencereler açılmaktadır. Mermer söveli pencerelerin üzerindeki alınlıklarda bir taş ve iki tuğla kullanılarak sivri kemerlere dekoratif bir görünüş kazandırılmıştır. Erkekler soyunmalığının batı kenarında beden duvarlarından küçük bir çıkıntı teşkil eden cümle kapısı sade bir işçilikle beyaz mermerden yapılmıştır. Mermer kapı sövelerinin etrafında renkli taşlardan yapılmış olan dikdörtgen niş üzeri sivri kemer halindedir. Kapı sövelerinin üzerindeki gene renkli mermerden geçmeler halinde yayılmış yay kemer giriş cephesine ayrı bir güzellik katmaktadır. Erkekler soyunmalığının kuzey cephedeki duvarlarının yarısından fazla kısmı yıkılmış

2) M. Tayyip Gökbilgin, XV - XVI asırlarda Edirne ve Paşa İvası, İst. 1952 sayfa 118.

3) M. Tayyip Gökbilgin, Edirne hakkında yazılmış tarihler «Hibri Abdurrahman Efendinin Enüs - ül Müsamirin'i» Edirne, Ankara 1965, Sayfa 104.

4) Osman Nuri Peremeci, Edirne tarihi, İstanbul 1939, Sayfa 94

5) Ekrem Havri Ayverdi, Osmanlı Mimarısının ilk devri, İst. 1966, Sayfa 495

6) Gökbilgin XV - XVI, yüzyılda Edirne ve paşa İvası, İst 1952, Sayfa 118

olmasına rağmen, kalıntılar genel bir bilgi vermektedir.

Kuzey - doğu Erkekler soyunmalığına bitişik olan, fakat ondan biraz daha küçük bir kare teşkil eden kadınlar soyunmalığı duvarlarında aynı duvar işçiliğini göstermekle beraber duvarlarda daha az sayıda pencere yer almaktadır. Bilhassa kuzeydeki yol cephesinde hiç bir pencerenin bulunmaması, fakat iç mekânda bu duvara iki dikdörtgen nişin açılmış olması dikkati çekmekte isede, kadınlar kısmında daima düşünülen dış cephelerden tecrit edilme, burada da kendini göstermektedir. Fakat doğu cephede yer alan gösterişsiz giriş kapısının iki yanındaki iki sivri kemerli pencere kadınlar soyunmalığını aydınlatmaktadır. Sivri kemerli giriş kapısının üzeri ağaç kirişlerle dikdörtgen niş şeklinde düzenlenmiş olup, kapının dar oluşu da erkekler kısmından ayrılan diğer bir hususudur. Gerek kadınlar ve gerekse erkekler kısmının güneye doğru gelişen sıcaklık kısmının duvarları daha sade olmakla beraber, sadece güney batı kenarda kesme taş kullanılmış olması dikkati çekmekte ve XVI cü yüzyılda yapılmış olan tamiratı göstermektedir.

Mekân taksimatı bakımından birbirinden tamamen ayrı nitelikte olan hamamın erkekler kısmı soyunmalığından güney-doğu köşedeki kapıdan önce küçük ve kubbe ile örtülü bir hücreye girilmekte olup, bu hücrenin doğusunda gene küçük bir kubbeli hücre daha yer almaktadır. Güney kenarda ise ikinci bir kapıdan dikdörtgen plânlı ve üzeri aynalı tonozla örtülü soğukluk hücreğine geçilmektedir. Doğu ve batı duvarları yivli olarak yapılmış olan soğukluk hücresinin batı kenarındaki kapıdan da büyük sıcaklığa girilir. Burası 8,90 x 9,10 m. ebadında büyük bir kare teşkil etmekte ve köşelerdeki büyük tromplarla inkali sağla-

nan büyük ve sağlam bir kubbe ile örtülmektedir. Mekanı örten büyük kubbe tuğladan yapılmıştır. Dört köşede esas duvarlardan daha alçak ve ince olarak yapılmış köşe halvet hücreleri mekanın bütünlüğünü bozmamaktadır. Alçak ve üstleri açık olan bu hücreler esas binaya tesir etmeden sıcaklığı haçvari bir şekilde bölmektedir.

Kadınlar kısmının da güney-batı köşesindeki 50 cm. derinlikteki niş içindeki dar bir kapı ile erkekler kısmında olduğu gibi kare ve kubbe ile örtülü küçük bir hücreye geçilmekte, ancak erkekler kısmındaki doğuda bulunan ikinci hücre burada güneyde yer almaktadır. Böylece Erkekler kısmı soğukluğunun doğuya uzanan kısmı kadınlar kısmının küçük soğukluğu ile aynı hizada yer almaktadır.

Kadınlar kısmı sıcaklığı daha küçük ölçüde fakat diğer halvet hücreleri ile birlikte daha geniş bir alanı kaplamaktadır. Kare ve kubbe ile örtülü olan sıcaklık hücreсі güneyde halvet hücrelerine geçişi sağlayan üçgen iki kademeli büyük bir niş ile genişletilmiş bulunmaktadır. Sıcaklık hücresinin üst kısmında tuğla kemerli pencere kalıntılarının bulunması dikkati çekmektedir. Kuzey kenarda yer alan üçgenin iki yanından kubbeli halvet hücrelerinden girişe göre sağda bulunandan ikinci bir kapı ile daha büyük ölçüdeki gene kubbe ile örtülü üçüncü halvet hücreсіne geçilir. Bu şekilde birbirinden girilen iki halvet hücresinin bulunması ilk bakışta yadırganmaktadır. Muhtemelen iki hücre arasında bulunan kapının sonradan açılmış olduğu ve bu hücrenin erkekler kısmına ait olabileceği düşünülebilir.

Güney - batı köşede hamama ek olarak yapılmış bulunan beşik tonozla örtülü odunluk, güney kenarda kadınlar kısmı sağ halvet hücreсіne kadar olan kısmı kapatan sıcak su sarnıcı ve

külhanın doğu ucunda çıkıntı teşkil etmektedir.

GAZİ MİHAİL BEY HAMAMI :

Edirne Kapıkule sınır yolu üzerinde tunca kenarındaki cami imâret köprüsü ile birlikte bir külliye halinde bulunmaktadır. Her ne kadar yayımlarda gazi mihail beye⁷ ait olduğu ileri sürülmekte isede Mihail beyin vakfiyesinde hamamın ismi geçmemektedir⁸. Fakat Sarunca Paşa⁹ vakıflarının kayıtlı olduğu 976 H tarihli defterde, Sarunca paşa vakıflarından bahseden kısmında «Mihail Bey köprüsü başında Şah-Melek medresesi karşısında nalbant ve berber dükkanları, Mihail bey hamamı karşısında dört dükkan ve Köprü kapusu önünde Ağaç pazarında, kale içinde dükkan ve odalar vakfetmiştir», denmektedir ki burada Gazi Mihail beyin hamamının bulunduğu yer de zikredilmektedir¹⁰. 825 H (1422) tarihinde yaptırılmış olan Mihail bey hamamından, Evliya Çelebi¹¹ «Gayet büyük hamam olmakla bir kaç halvetinde debbağlar, mavi, kırmızı, sarı, gül rengi ve turuncu sahtiyan boyarlar» diye bahsetmekte ve XVI ci yüzyılda hamamın belki bir kısmının fonksiyon değiştirmiş olduğunu ve debbağ hane olduğunu anlatmaktadır. 1829 tarihinden itibaren tamamen kapatılarak kendi haline terk edilmiş olan hamam bugün yarı harabe durumundadır.

Çifte hamam olan Gazi Mihail Bey Hamamı 23 x 22,50 m ebadında kareye yakın dikdörtgen bir alanı kaplamaktadır. Fakat Bugün tamamen yıkılarak ortadan kalkmış olan Erkekler soyunmalığı ile daha büyük bir alanı kapladığı anlaşılmaktadır. Kesme taş ve tuğla malzemeden meydana gelen beden duvarları orijinal durumlarını muhafaza etmektedir. İki üç sıralı tuğla hatıllar arasında birer sıralı muntazam kesme taşların araları dikey olarak konmuş bulunan tuğlalarla kasetlenmiştir.

Batı cephede erkekler kısmının saçak altındaki küçük pencereleri üzeri, üst sıradaki tuğla hatılın pencere üzerinde dönüş yapması ile dikdörtgen alınlık şeklinde teşkil olunmuştur. Batı cephe- de yanından geçen yol dolayısıyla arazinin yükseltilmesi neticesinde yarı hizaya kadar, kuzey cephede ise tunca kenarına yapılmış olan sedde ile külhan üzerine kadar toprakla kapanmış olan hamamın, doğu cephesi ortasında kadınlar kısmının sivri kemerli niş içindeki giriş kapısı yer almaktadır. Her ne kadar bu kısımda da bir soyunmalık olduğu düşünülmekte isede, kapı nişinin dış yapı özelliğinde olması ayrıca bir soyunmalık olmadığını göstermektedir. Değişik bir şekil olarak soyunmalığın böylece sıcaklıklar arasına sıkıştırılmış olabileceği ihtimalini ortaya koymaktadır. Halbuki doğu cephede beden duvarlarından ileri çıkıntı yapın Erkekler kısmı sıcaklığının giriş kapısı müstakil bir soyunmalığın bulunduğunu göstermektedir.

Düz tuğla silmelerle nihayetlenen beden duvarları üzerinde üst örtüyü teşkil eden tuğla kubbelerin kasnakları da beden duvarlarında olduğu gibi kasetli kesme taşlarla kaplanmıştır. Kadınlar kısmına göre erkekler kısmı hemen hemen 3/4 oranda büyük olarak tutulmuş ve her iki kısmın mekan taksimatı bir biri içinde birbirini tamamlayan hücreler halinde teşkil olunmuştur. Doğu cephedeki küçük giriş

7) Hibri Abdurrahman efendi, Entüs - ül Müsamirin (Tayyip Gökbilgin, Edirne hakkında yazılmış tarihler, Edirne hatıra kitabı, Ankara 1965, Sayfa 105.

Osman Nuri Peremeci, Edirne tarihi, İstanbul 1939, Sayfa 97.

8) M. Tayyip Gökbilgin, XV - XVI yüzyılda Edirne ve Paşa İvası, İstanbul 1952, sayfa 244.

9) Gazi Mihail Bey II, Murad devrinin ulamalarından olup Aziz paşanın oğludur.

10) M. Tayyip Gökbilgin, XV - XVI yüzyılda Paşa Edirne ve Paşa İvası, İstanbul 1952, Sayfa 265.

11) Evliya Çelebi, Seyahatname, (Zuhuri Danışman Tabii) İstanbul 1970, Sayfa 17.

kapısı arkasında yeralan tonozlu küçük koridor, kuzeyde dar bir koridor ile gene dar ve beşik tonozla örtülü küçük bir hücreye açılmaktadır. Bu hücrenin batısında bulunan ve iki kısmın arasına sıkıştırılmış olan 7 m boyundaki beşik tonozlu hücrenin, erkekler kısmının helaları olduğu anlaşılmaktadır. Sadece üstte tonozla açılmış üç adet dikdörtgen tepe penceresinin bulunması da bu hususu doğrulamaktadır. Giriş kapısı arkasında ve helalar olduğunu tahmin ettiğimiz bu hücrenin önündeki küçük dikdörtgen hücre ise soğukluk kısmına geçişi sağlamaktadır. Soğukluk 5 x 5 m ebadında kare bir alanı kaplamakta ve biri doğuda, diğeri kuzeydeki iki büyük niş ile genişletilmiş bulunmaktadır. Doğu kenarda bulunan nişin bursa kemerli olmasına mukabil kuzey niş küçük bir hücre şeklinde olup üzeri dilimli yarım kubbe ile örtülmüştür. Soğukluk üzerini örten esas kubbe ise gayet büyük ölçüde yapılmış zengin mukarnas dekorları ve malakari sıvaları ile muhteşem bir işçilik göstermektedir. Soğukluğun güney kenarında bulunan iki küçük hücrenin aynı zamanda sıcaklığa göre daha az ısınan özel yıkanma hücreleri olduğu içlerindeki kurnalardan anlaşılakta ve bunlardan güneydoğu köşede bulunan diğerinden biraz daha büyük bir dikdörtgen olup, muhteşem mukarnaslı kubbesi ile özel bir durumu bulunduğu anlaşılır. Dikdörtgen olan mekanın üzeri mukarnaslarla yukarı doğru daralırken mukarnasların ebatları büyümekte ve tam bir kare üzerini örtecek kadar daraldıktan sonra mukarnaslar küçülerek üst örtüyü kapatmaktadır. Dört köşede bulunan dört adet tepe penceresinin mekânı aydınlattığı görülmektedir.

Soğukluk hücresinin batı kenarından geçilen sıcaklık kapısı sivri kemerleri büyük bir niş ile, ortada intikali mukarnaslı pandantiflerle sağlanan merkezi kubbenin örttüğü mekâna açılmaktadır. Kuzey ve güney yönlerde iki

büyük sivri kemer ile, iki eyvanla genişletilmiş olan sıcaklığın bilhassa mekânı örten kubbe ve eyvanların yarım kubbeleri ilgi çekici mimarlık tarihinde pek az eserde görülen bir sistem gösterir. Kuzey ve güneyde yeralan eyvanların sivri kemerleri kademeli kavisler halinde genişleyen üzengiler üzerine oturmuştur. Mukarnas dekorlu pandantiflerin üzerinde içe doğru 10 cm lik bir çıkıntı teşkil eden kubbe sekizgen hale gelmekte ve kenarlar tepe noktasında küreye dönüşen bir kavisle birleşmektedir. Kubbe içinde yüzey düz bırakılmayarak gene 10 cm lik bir kabartma halinde köşelerde yekpare palmetler işlenmiştir. Her köşe arasındaki kenarlarda ise dörder adet yuvarlak tepe penceresi açılmak suretiyle mekânın bol ışık alması sağlanmıştır. Kubbe ortasında bulunan fener ile hamam, içi Edirne hamamları içinde en aydınlık olanıdır. Kuzey ve güney kenarlarda bulunan eyvanların üzerini örten kubbeler ise kenarlardan zarif çıkıntılarla genişleyen bingileri takiben dilimli olarak sivri kemerin tepe noktasında birleşmektedir. Sıcaklığın batı kenarı ortasında yeralan üzeri mukarnaslı üçgen nişin iki yanından özel halvet hücrelerine geçilmekte olup bunlardan girişe göre sağ yandakinin üçgen intikalli sade bir kubbe ile örtülmüş bulunmasına mukabil, sol yandaki baklavali üçgenlerle önce onaltı kenarlı kasnağa geçilmekte ve kasnak üzerindeki her kenarda üçgenlerden bir kenar bordürü meydana gelmektedir. Üçgenleri birer tane atlamak suretiyle içe doğru üçgen yivli ve kavisli bir kubbenin hatları tamamlanmaktadır. Tepe noktasına doğru daralan bu yivler arasındaki yüzeylere üst üste dörder pencere açılmış ve kubbe ortasında fener açılmıştır.

Kadınlar kısmının giriş kapısı arkasında yer alan kare mekanın üzeri ise intikali üçgen satırlarla sağlanan

tuğla kubbe ile örtülmüş, fakat kubbe içi düz bırakılmayarak, yüzeyden kabbartmalar halinde bir birini kesen spirall tuğla fitillerle süslenmiştir¹². Bu hücrenin doğu ve batı yanlarında bulunan hücreler ise sıcaklığı meydana getirmektedir. Batı yanda önce dikdörtgen bir hücreye geçilmekte olup bu hücrenin iki yandan ortaya doğru birleşen üçgenler mekanı kareye tamamlamakta ve sekizgen kasnağın üzerinde küçük bir kubbe ile örtülmektedir. Bu hücrenin içinden ikinci hücreye geçilmektedirki, bununda üzeri pandantifli bir kubbe ile örtülmüştür. Doğru yandaki hücre ise batıdaki birinci hücre gibi dikdörtgen planda ve aynı şekildeki bir örtü ile kapatılmıştır. Batı hücresinden de diğer bir kapı ile çok dar olan ve beşik tonozla örtülü hücreye diğer bir kapı da güneyde, erkekler kısmı girişine açılmakta isede bu kapının sonradan açılmış olduğu tahmin edilmektedir.

Hamamın Batı kısmı ise bugün tamamen toprak altında kalmış olan sıcak su sarnıcı ve külhan ile kapatılmaktadır. Beşik tonozla örtülü olan sarnıcı ortadan ikiye bölen sivri kemer tonozu takviye etmektedir.

TAHTA KALE HAMAMI :

Tahta Kale semtinde, Ali Paşa Çarşısı karşısında bulunmaktadır. II ci Murad tarafından 838 H (1435 tarihinde, Edirne'de Darü'l-Hadis Camii'ne vakıf olarak yaptırılmıştır¹³. Enüs-ül Müsamirinde «Gayette rüşen ve bînazir bir hamamdır¹⁴ sözleri ile övülmekte olan Tahta Kale Hamamı, aynı zamanda Edirne'nin en büyük hamamıdır. Çifte hamam olarak tesis edilmiştir. Bugün etrafında yapılmış olan dükkanlar ve diğer binalar ile tamamen kapanmış olan hamamın sadece soyunmalık kısmının kubbeleri görülebilmektedir.

Kadınlar ve erkekler kısmı sıcaklıkları yan yana olmasına rağmen ka-

dınlar kısmı sıcaklığı daha küçük olduğundan, soğukluğu ile birlikte ancak erkekler sıcaklığı hizasına gelen hamamda, Erkekler soğukluğunun da çok büyük olması, kadınlar soyunmalığı ile aynı hizaya gelmesini sağlamış bulunmaktadır. Erkekler soyunmalığının ise kadınlar kısmına taşmasından plân şeması alt kısmı kalın bir L harfi şeklini almıştır. Ana cadde üzerindeki bu günkü giriş, aslında olmayıp evvelce kuzey cephede olduğu anlaşılan erkekler kısmı duvarları üç sıra tuğla ve bir sıra taştan yapılmıştır. Üç kademe halinde yükselen erkekler kısmının çok büyük ölçüdeki soyunmalığının ikinci kademesinde ise tamamen kesme taş kullanılmıştır. Her kademe de duvarlar sade tuğla silmelerle niha yetlenmektedir. Dört cephede kasnakta yer alan yuvarlak kemerli pencereler mekanı aydınlatır. Büyük soyunmalık kubbesi ortasında gene çok büyük ve demirden yapılmış fener bulunmaktadır. Erkekler kısmının devâsâ ölçüdeki soyunmalığı iç yapıda da kendini göstermekte olup, Kubbe intikali köşelerdeki iki bingi üzerinde kademeler halinde devameden muhteşem mukarnaslar ile sağlanmaktadır. Dört kenarı boydan boya çeviren sekilerin altlarında, sekileri sıcak tutması için küllükler bulunmakta ve zeminden 70 cm. yükseklikteki bu sekilerin üzerinde ahşap direklere istinat eden ve tamamı ahşap balkon şeklinde ikinci kat sekileri yer almaktadır. Soyunmalık ortasında bulunan büyük fiskiyeli havuz hamamların hepsinde olduğu gibi bu-

12) Bu şekil spiraller İznik İsmail Bev havzasında ve balat İvâs bev havzasında Savfa 454.

ve mimari eserleri hakkında (Türk sanatı rihi İstanbul 1939, savfa 95. Gökbilgin, Edirne hakkında yazılmış tarihler, «Edirne hatıra kitabı» Ankara 1965 sayfa 104 - 105.

13) Osman Nuri Peremeci Edirne Tarihi, İstanbul 1939, Sayfa 95.

14) M. Tayyip Gökbilgin, Edirne hakkında yazılmış tarihler, (Edirne hatıra kitabı) Ankara 1965, Sayfa 106.

rada da durumunu muhafaza etmektedir. Soyunmalığın güney duvarı ortasında bulunan ve içe doğru çıkıntı yapan dikdörtgen profilli kapının önce Bursa kemerli bir niş içine alınmış olduğunu daha sonrada kademeler halinde içe doğru derinleşen bu nişlerin ortasında soğukluğa açılan dikdörtgen kapı bulunmakta isede, erkekler kısmı soyunmalığın bugün hamamdan ayrılmış olması ile bu kapı örülerek kapatılmış bulunmaktadır. Soğukluk ile soyunmalık arasında yan yana yer alan üç hücreden ortadakine hem soyunmalık ve hemde soğukluk kapıları açılmakta olup bu üç hücreden ortadaki ve sol yandaki çapraz tonozla örtülmüş, sağ yandaki dikdörtgen hacim ise iki büyük kemerle kare haline getirilerek pandantifli bir kubbe ile kapatılmıştır. Bunlar hücrelerden sol yandaki helalar kısmını teşkil etmektedir. Kare planlı ve kubbe ile örtülü soğukluk batı yönde sıcaklık genişliğince büyük bir sivri kemer ile orta kısma açılan yarım kubbe ile örtülü eyvanla enine olarak genişlemektedir. Soğukluk batısında biri diğerinden biraz daha büyük olan iki hücre yer almaktadır ki, bunlardan küçük olanının tavanı mukarnaslarla süslenmiştir. Ayna tonozla örtülü olan ikinci hücre bir kapı ile küçük hücreye açıldığı gibi diğer bir kapı ilede soğukluğa açılmaktadır.

Sıcaklık kısmında manası ile dört eyvan şeması uygulanmış olan erkekler kısmı aynı zamanda en büyük sıcaklık planınada sahip bulunmaktadır. Kuzey eyvan diğerlerinden daha alçak, yani normal zemin hizasında yapılmış olmasına muakabil diğer eyvanlar orta zeminden 40 cm. daha yüksektedir. Orta kısma büyük bir kemerle birleşen eyvanlar yarım kübbelerle örtülmüş, ve orta kubbe intikali mukarnas dekorlu pandantiflerle sağlanmıştır. Köşelerde, sıcaklık planını tamamlayan dört adet köşe hücresi yer almakta ve bu hücrelere köşelerdeki kapılardan girilmektedir.

Kadınlar kısmı soyunmalığının erkeklerle göre daha küçük olduğunu bir kere daha belirtirken beden duvarlarındaki kasetli tuğla ve taş işçiliğinin erkekler kısmına göre daha belirgin olduğunu da görmekteyiz. Köşelerde yelpaze şeklinde açılan üçgen satırlarla kubbeye geçilen kadınlar soyunmalığında dört kenarında kasnağa açılmış pencereleri ve kubbe ortasında kargir bir feneri bulunmakta, kubbe içinin bazı kısımlarda izleri görülen geç devir veya barok tarzdaki nakışlarla süslü olduğu anlaşılmaktadır. Güney kenarda bulunan kapıdan kubbe ile örtülü soğukluk hücresine geçilen kadınlar kısmının, bu hücre büyüklükte ikinci bir hücrede doğu yönde yer almakta olup, sıcaklığın orta kısmına açılmaktadır. Sıcaklık ortada kare ve kubbeli bir hücrenin doğu, batı yanlarında mekânı enine genişleten iki eyvan ile dikdörtgen plandadır. Bunlardan doğu eyvan yarım kubbe ile örtülmüş olmasına mukabil batı eyvan basık bir beşik tonozla örtülüdür. Güneydeki iki halvet hücresine orta kısma dik açılan kapılardan girilmektedir. Her iki kısmı bütün güney kenarda boydan boya kapatan sıcak su sarnıcı da oldukça büyük ölçüde yapılmış olup güney-batı köşede ayrıca soğuk su sarnıcı yer almakta ve hamamın planı tamamlanmaktadır.

TOPKAPI HAMAMI :

Üç şerefli camiin 300 m batısında ve eski hisar içinde bulunmaktadır. II ci Murad tarafından yaptırılmış olan hamama Alaca hamam da denilmektedir¹⁵. Osman Nuri peremeci hamamın müzeve kaldırılmış olan kitabesini bulduğunu ve bu kitabevi okuduğunu kaydetmektedir¹⁶. Bu kitabenin metninde «Emmera binnareti hazel hamamil-mübareki essultanül gazi fisebilirrahman Murad ibni Bayazıt han tariha erbau erbaine ve semanemie» okunmaktadır, böylece hamamın 844 (H 1444) tarihinde II ci Murat tarafın-

dan yaptırılmış olduğunu belirtmektedir. Hibri efendi ise hamamın çifte hamam olduğunu, fakat erkekler kısmının kışın fazla ısınmadığı için rağbet görmediğini söyler. XIX cu yüzyıla kadar işler durumda olan hamam Balkan harbinden sonra kapatılarak kendi haline terkedilmiş ve yarıya yakın kısmı yıkılarak harebe haline gelmiştir.

Çifte olarak teşkil olunmuş olan Topkapı hamamında heriki kısmında soyunmalıkları yıkılarak ortadan kalkmıştır. Çifte hamamlarda çok değişik bir plan tertibi bulunan topkapı hamamında külhan ve sarnıç kuzeyde sadece kadınlar kısmı sıcaklığına birleşmektedir. Hibri efendinin erkekler kısmının ısınmadığını söylemesi de bu durumdan meydana gelmekte olsa gerek. Bugün için soyunmalıklarının ne şekilde olduğu bilinmemektedir. Fakat bazı müellifler ahşap olduğunu belirtmektedir¹⁷. Hakikatte yan yana olan soyunmalıkların ahşaptan başka bir şekidle olmasında mümkün görünmemektedir. Beden duvarları diğer XV ci yüzyıl hamamlarında olduğu gibi iki sıra tuğla hatıllar arasında bir sıra taştan yapılmış ve taşlar arası dikey durumda tuğlalarla kasetlenmiştir. Büyük bir kısmının yıkılarak harebe haline gelmiş olmasından duvarların üst kısımlarının ne şekilde olduğu anlamamakta fakat, kadınlar kısmı sıcaklık orta kubbesinin saçaklarının kirpillerle nihayetlenmesi diğer kısımlarında böyle olabileceğini göstermektedir.

Enteresan bir hususta kadınlar kısmı soğukluğunun bulunmayışıdır. Güney doğu köşede bulunan dar bir kapıdan küçük bir kare teşkil eden erkekler soğukluğuna ve buradanda sıcaklık güney eyvanına geçilmektedir. Erkekler sıcaklığı ortada yivli pandantiflerle geçilen büyük bir kubbenin örttüğü kare mekân ve bunun dört kenarında bulunan dikdörtgen eyvanlarla sıcaklık haçvarı plânlıdır. Ancak bu ev-

vanlardan doğudakinin önü örülerek kapatılmış ve soğuk su sarnıcı haline getirilmiştir. Üç kenarda yer alan eyvanlar sivri kemerlerle orta kısma birleşmekte olup zengin mukarnas dekorları ile süslenmiş ve üst kısmı yekpare atkı taşları ile birleştirilerek araları tonoz şeklinde örülmüştür. Üstte kaburgalarla üç ve dört bölüme ayrılmış olan tonozların ortasında büyük tepe pencereleri açılarak mekanın bol ışık alması sağlanmıştır. Bilhassa batı eyvanın kademeler halindeki malakari mukarnas dekorları eşsiz bir sanat anlayışı içerisinde meydana getirilmiştir. Doğu eyvan herne kadar sıcaklık orta kısmından ayrılmış isede bu kısmında üst örtüsünün çok zengin mukarnas dekorları ile daralarak, üstte küçük bir fener deliği ile nihayetlenmesi bu kısmında yıkanmaya mahsus olduğunu ortaya koyar. Bu hücrenin kuzey doğu köşesinde bulunan köşe hücresi kadınlar kısmına dahil edilmiştir. Erkekler sıcaklığı batı eyvanının iki köşesindeki kare halvet hücreleri doğrudan eyvana açılmaktadır.

Kadınlar kısmının soğukluğu bulunmamakta ve bir kapı doğrudan sıcaklık eyvanına açılmaktadır. Bu kısımda orta kubbenin üç yanında bulunan bölümler sıcaklık taksimatını üç eyvanlı olarak sınırlamaktadır. Burada eyvanların üst örtüleri her birinde değişik olarak yapılmış olup doğu eyvan aynalı tonozla, batı eyvan iki yandan üçgen satırlarla kareye tamamlanmakta ve küçük bir kubbe ile örtülmektedir. Kuzey eyvan erkekler kısmında olduğu gibi aynalı tonozla kapatılmış isede yıkılmıştır. Kadınlar kısmı sıcaklığında dört köşesinde dört adet kubbe ile örtülü halvet hücreleri yer almakta, fakat bunlardan güney-doğu kö-

15) Hibri Abdurrahman efendi (Tayyip

16) Osman Nuri Peremeçli Edirne Tarih araştırmaları ve incelemeleri, İstanbul 1963, görülmektedir.

17) Rıfık Melül Meric, Edirnenin tarihi

şedeki, öncede belirttiğimiz gibi erkekler kısmına açılmaktadır. Kuzey kenarında boydan boya uzanan sarnıç ve külhan ile nihayetlenen hamamın cehenemlikleri kadınlar kısmının altından erkekler kısmına devam etmekte, ve erkekler kısmının külhana olan uzaklığı, Enüs-ül Müsamirin yazarının belirttiği gibi ısınmayışının yegane sebebi dir.

YENİÇERİ HAMAMI :

Muradiye, Küçük pazar semtinde bulunmaktadır. Tek hamam halindedir. Eserin yapılış tarihi kesin olarak bilinmiyorsa da, yeniçeri odalarının yakınında olmasından dolayı bu ismi almış olduğu ileri sürülmektedir¹⁸ Badi efendi zamanında çalışır vaziyette olan hamam son yüzyıl içinde kendi haline terk edilerek, soyunmalık kısmı tamamen yıkılmış ve diğer kısımlarında harabe haline gelmiş bulunmaktadır. Enüs-ül Müsamirin müellifi hamamın yapılış tarihini kesin olarak vermemekte ve hatta Beylerbeyi hamamı ile karıştırmaktadır. Tayyip Gökbilginin Hıbriden naklettiğine göre¹⁹, Beylerbeyi Hamamını II Murad devrinin ümerasından Yusufpaşa adında Beylerbeyi (Mirmiran) tarafından 832 de yaptırmıştır²⁰. Gökbilgin her iki eserinde aynı göstermektedir ki bu tamamen bir karıştırmadan ileri gelmektedir. Saraçhane köprüsü başında bulunan beylerbeyi hamamı ile Muradiye semtinde bulunan Yeniçeriler hamamı ayrı ayrı iki eserdir. Her iki yapıyı da aynı şahsın yaptırdığı düşünülecek olursa Yeniçeriler hamamının da XV yüzyılın ilk yarısına ait olduğunu kabul edebiliriz. Gerçektende eserin mimarisi bunu açıkça belli etmektedir.

Soyunmalık kısmının tamamı yıkılmış olmakla beraber kuzey ve güney cephelerde hamamın soğukluk kısmı ile birleşen pek az kalıntıları bulunmaktadır. Kuzey batı köşede üzeri üçgen satırlı tonozla örtülü eyvan şeklin-

de, havlu kurutma hücresi yer almakta ve bu hücre bu kısımdaki gayet kalın sıcaklık duvarı içine doğru girmektedir. Batı duvarın kuzey ucundan yana yana iki küçük hücre teşkil eden soğukluğa girilmektedir. Ortadan bir kemerle ayrılmış olan bu hücrelerden sağ yanda, kuzeyde bulunan kubbe ile, diğeri aynalı tonozla örtülmüştür. Tonozlu hacim aynı zamanda köşedeki bir kapı ile sıcaklık orta kısmına açılmakta ki, böylece köşe hücresi durumunda bulunmaktadır.

Dört eyvan şeması teşkil eden sıcaklıkta doğu eyvan çok küçük tutulmuş olup sivri kemerli büyük bir niş durumundadır. Halbuki soğukluk yanında ve soyunmalığa kadar olan kısımda diğer eyvanlar arasında bir mesafe bulunmaktadır. Burada eyvanın bu kadar küçük tutularak duvarın masif bırakılmış olması yadırganmaktadır. Güney ve batı eyvanların tam yapılmış ve dilimli yarım kubbe ile örtülmüş olmasına mukabil, kuzey eyvan bir duvarla bölünmek suretiyle eyvan içi müstakil bir hücre haline getirilmiştir. Eyvanın sıcaklık kısmında büyük sivri kemerli bir niş meydana gelmiş bulunmaktadır. Kuzey eyvanın ya da buradaki dikdörtgen hücreleri diğerlerinden farklı olarak çaprazlama taş konsollardan 60 cm yükseklikte ay-

18) Osman Nuri Peremeci, Edirne Tarihi, İstanbul 1939, sayfa 97.

19) M. Tavyip Gökbilgin, Edirne hakkında yazılmış tarihler, (Edirne hatıra kitabı) Ankara 1965, sayfa 108.

20) M. Tavyip Gökbilgin, XV. ve XVI. ncı yüzyılda Edirne ve Paşa livası, İstanbul 1952, sayfa, Yusuf Paşa Edirne'nin kurucularından ve Bolu'dan gelen Sinaneddin Yusuf Paşa olup önce Tırhala Beyi sonrada Rumeli Beylerbeyi olmuştur. Kendi adına kurulmuş mahallesi, Saraçhane köprüsü başında camii, imareti ve hamamı bulunmaktadır. Halk arasında eserleri Beylerbeyi camii, hamamı ve imareti adıyla tanınmaktadır.

na tonozla örtülmüştür²¹. Sıcaklığın batı köşelerinde iki halvet hücre si bulunmaktadır ki bunlardan güney batı köşedeki sade bir kubbe ile örtülü olmasına mukabil, kuzey - batıdaki geçiş kısmında yıldızvari üçgen satırlarla önce çok köşeli bir yıldız şeklindeki kasnağa geçilmekte ve kasnak kenarlarını dolaşan zikzaklı hatlardan sonra kavisli siralı yivlerle yukarı doğru daralan kubbeyi meydana getirir. Kubbe ortasında altta olduğu gibi tekrar çok köşeli yıldız şeklinde fener açıklığı bırakılmış bulunmaktadır.

Orta kubbenin iki köşesindeki halvet hücrelerinin giriş kapıları ikişer dilimli nişlerle teşkilatlanmış olup, eyvan kemerlerinin üzengileri kavisli olarak kademeler halinde bükülmekte ve kemer profilleri ayrı bir güzellik kazanmaktadır. Büyük kubbenin intikali kemer üzengilerinin biraz üzerinden başlayan dört kademe halindeki zengin stalaktitli pandantifle sağlanmakta ve burada pandantif taşıyıcı olmaktan ziyade mimariyi tamamlayan bir süs olarak kullanılmış bulunmaktadır. Mekanı örten kubbe doğrudan doğruya duvarların üzerine bir ustalıklı oturulmuştur. Kubbenin etekleride düz bırakılmayarak bir sıra mukarnaslı firizle süslenmiştir.

BEYLERBEYİ HAMAMI :

Sarayıçine giden yol üzerinde, Saraçhane köprüsü başında bulunmaktadır. Rumeli beylerbeyi Yusuf Sinaneddin Paşa tarafından 832 H (1429) tarihinde cami ve imareti ile birlikte yaptırmıştır²². Gökbilgine göre²³ Enüsül müsamirin müellifi Hibri efendi hamamı övmekte ve «Bi-nazir dilkuşa hamamıdır, havuzu vardır» der. Ayrıca uzun bir zaman harap kaldığını, sonradan Ekmekçizade Ahmed paşanın tamir ettirdiğini ilâve eder. XIX asrın sonlarına kadar faaliyetini devam ettiren hamam Balkan harbinden sonra terk edilerek soyunmalıkları tamamen

ortadan kalkmış ve sıcaklık kısımları tamamen harabe haline gelmiştir²⁴.

XV ci yüzyıl mimarisinin karakteristik özelliklerini gösteren dış cephelerde iki ve üç sıralı tuğla hatılları arasında kesme taşlar kullanılarak duvarlara renkli bir görünüş kazandırılmıştır. Diğer yapılarda gördüğümüz dikey konulmuş tuğlalar burada değişik olarak her arada ikişertanedir. Fakat bazı kısımlarda da tek tuğla kullanılmış olması ve tek tuğla kullanılan kısımlar daha çok üst taraflarda bulunması, Ahmet paşa zamanında yapılmış olan tamirattan kalma olduğu anlaşılır.

Batı cephede Kesme taş kaplamalı soğukluk giriş kapıları büyükçe ve kenarları pahlı bir niş içine alınarak, kapıların üzerleri Bursa kemeri şeklinde tezyin edilmiştir. Plan taksimatında boyuna uzanan ve bütünü büyük bir dikdörtgen teşkil eden hamamın erkekler ve kadınlar kısmı soyunmalıklarının yan yana olduğu ve gene yan yana iki kanıdan aynı düzeydeki soğukluğa girildiği görülür. Ortada yan yana üç küçük kubbenin ve iki başta beşik tonozların örttüğü uzun bir dikdörtgen teşkil eden soğukluğun kuzey kısmından erkekler kısmına açılan koridora sağ taraftan ise kadınlar kısmına geçilmekte olduğu ve kuzeydeki bir kubbe ile tonozun erkekler kısmı soğukluğuna açıldığı anlaşılır. İki kubbe arasındaki evvelce bir duvarla kapalı olduğu kalıntılardan anlaşılmaktadır. Kadın-

21) Bu konsolların ne için yapılmış olduğu kati olarak anlaşılmamakla beraber, uclarının ortada bir boşluk meydana getirmesi ve üst kısımlarında kanalların bulunması bu noktada modern dusların vazifesini ördüğü ve suların yüksekten dökülmesini sağladığı tahmin edilmektedir.

22) M. Tayyib Gökbilgin, XV. - XVI. yüzyıl da Edirne ve paşa livası, İst. 1952, say 30

23) M. Tayyib Gökbilgin, Edirne hakkında yazılmış tarihler, (Edirne hatıra kitabı, Ankara 1965, sayfa 108.

24) Osman Nuri Peremeci, Edirne Tarihi, İstanbul 1939, sayfa 96.

lar kısmı sıcaklığı çok küçük olup merkezi büyük bir kubbe ile örtülüdür. Güney yönde beşik tonozlu bir eyvan büyük bir kemerle sıcaklığa birleşmektedir. Kuzey kenarda bulunan iki kapı erkekler kısmı soğukluğuna açılmakta isede, bu kapıların sonradan açılmış olduğu kuvvetle muhtemeldir. Bir bakıma kapıların açıldığı tonozlu koridoru kadınlar kısmına dahil edecek olursak hücrelerin genellikle halvet hücrelerine uygun gelmediği açıkça belli olmakta ve aynı zamanda erkekler kısmı köşe halveti ile de birleşen ve bir kemerle ayrılan bu hücrenin kadınlar halveti olamayacağını ortaya koyar. Diğer taraftan Erkekler sıcaklığının bir geçiti de bulunmamaktadır.

Batı kenar üzerindeki ikinci kapıdan yarısı kubbe ile, diğer yarısı ise tonoz örtülü küçük bir erkekler soğukluğuna geçilir. Soğukluğun kuzey kenarı yarım silindirik bir nişle genişlemekte ve bu niş üzeri dilimli yarım kubbe ile örtülmüş bulunmaktadır. Batı kenarda gene küçük bir niş bulunmakta ve bununda üzeri yarım kubbe ile örtülmüştür.

Erkekler kısmı sıcaklığı, ortada büyük bir kubbenin örttüğü merkezi bir hacim ile, bunun dört kenarında çapraz tonoz örtülü ve büyük birer kemerle orta kısma birleşen haç planda dört eyvan şemasını meydana getirmektedir. Dört köşede bulunan kubbeli köşe hücreleri sıcaklık planını tamamlamaktadır. Külhan ve sıcak su sarnıcı bütün kuzey kenar boyunca uzanmaktadır.

İBRAHİM PAŞA HAMAMI :

Araplar mahallesindeki bir tepenin yamacında bulunan bu hamama Kazasker hamamı da denilmektedir²⁵. Çandarlı zade İbrahim paşa adına zevcesi Hundi hatun tarafından yaptırılmıştır. 889 H (1480) tarihli vakfiyede Edirne'de zevci namına Kazasker ha-

mamı kaydı bulunmaktadır. Kazasker hamamı ile İbrahim paşa hamamı aynı hamam olmakla beraber Tayyip Gökbilgin bunları ayrı ayrı iki hamam gibi göstermektedir²⁶. Halbuki aynı müellif kitabında Hundi hatun vakfından bahsederken çandarlı zade İbrahim paşa zevcinin yaptırdığı hamamı «Kazasker hamamı olarak geçmektedir.

Tek hamam halinde olup ahşap tavanlı soyunmalığı yıkılmıştır. Burada da XV ci yüzyıl mimarisinin karakteristik taş ve tuğla işçiliği görülmektedir. Küçük bir kapı ile girilen soğukluk yatay dikdörtgen planlı olup ikibüyük sivri kemerle üç bölüme ayrılmış üst örtü kubbe ile kapatılmıştır. Ancak orta kubbe yanlardan daha büyüktür. Sağ yan kısmın üzerinde kubbe yanlardan gelen tonozlar üzerine oturularak dikdörtgenden kubbeye geçilmiştir. Soğukluğun iki yan kısmındaki kapılar ayrı ayrı olan sıcaklıklara açılmaktadır. Bunlardan doğu yandaki bölüm uzunca bir dikdörtgen teşkil etmekte ve bütün batı kenar boyunca uzanmaktadır. Üç kemerle dört bölüme ayrılmış olan üst örtü, ortada yan yana iki kubbe, girişte dar bir beşik tonoz, dip kısmında ise iki yan çapraz tonoz şeklinde kareye tamamlanmakta ve ortayı küçük bir kubbe kapatmaktadır. Doğru yandaki kapıdan ise esas sıcaklığa geçilmektedir. Burada da ortada merkezi bir kubbe ile bunun iki yanında beşik tonozlu eyvanlar sıcaklığı enine olarak genişletmektedir. Dikdörtgen planlı sıcaklık kuzey kenar ortasında halvet hücrelerine geçit teşkil eden üçgen nişle biraz daha genişletmekte ve bu üçgenin iki yanında halvet hücrelerinin kapıları yer almaktadır. Baklavalı üçgenlerle intikalleri

25) M. Tamm'in Gökbilgin, XV - XVI. nevi yüzyılda Edirne ve paşa livası, İstanbul 1952, sayfa 387.

26) M. Tamm'in Gökbilgin, Edirne hakkında yazılmış tarihler (Edirne hatıra kitabı), Ankara 1965, sayfa 106 - 107.

sağlanan bu hücrelerin üzerleri kubbe ile örtülmüştür. Sıcaklığın güney batı köşesinde, soğukluğa bitişik üçüncü bir halvet hücresi daha bulunmakta ve böylece çok geniş yıkanma yerleri olan hamamda bir ferahlık sağlanmaktadır. Kuzey de bulunan sıcak su sarnıcı esas duvarlardan daha içeride yer almakta olduğundan Kuzeyde masif duvarlar meydana gelmektedir. Bu kalınlık içine iki adet eyvan şeklinde küçük hücre açılarak külhan bu hücreler içine yerleştirilmiştir.

ABDULLAH HAMAMI :

Koğacılar semtinde bulunmaktadır. Kim tarafından yaptırıldığı kati olarak bilinmemekle beraber, 935 H. tarihinde Edirne mahalleleri arasında bulunan «Oday-ı Abdullah der mahalley-i sevindik» odalarının bu hamamın banisi ile ilgili olduğu ileri sürülmektedir²⁷. Bu taktirde hamam 1018 H tahrir defterindeki Odahayı vakfı Abdullah bey tarafından yaptırılmıştır. XVI. yy. da yaşamış olan Şarabdar (Şerbettar) Abdullah bey ismiyle tanınan bu şahsın Edirne'de bir hamamı olduğuna dair herhangi bir kayda rastlanmaması hamamın yapılış tarihini şüpheli bırakmaktadır.

Tamamı ayakta kalabilmiş olan hamam son yüzyıla kadar faaliyette iken kapatılarak kendi haline terk edilmiştir. Uzunca bir dikdörtgen teşkil eden planın, güney doğu köşesinde sıcak yer alır. Hamamın soyunmalık kısmı ile sıcaklık kısımlarının yapısı birbirinden farklıdır. Geç devir mimari özelliğinde yapılmış olan soyunmalık ahşap ve kiremitli bir çatı ile örtülmüştür. Kuzeyde ve doğuda giriş kapıları bulunan soyunmalığın pencereleri basık yay kamerli ve fazla bir özellik göstermez. Kuvvetle muhtemeldir ki, hamam bir tamir geçirmiş ve soyunmalık kısmı bu tamir esnasında yeniden inşaa edilmiştir. Soyunmalık arkasında yer alan soğukluk ve helâlar birbirine

geçilen aynı düzeyde bulunmaktadır. Bunlardan birinci hücre ile bunun batısındaki hücre kubbe ile örtülü olup esas batıdaki dar ve beşik tonozlu hacim helalar kısmı olarak ayrılmıştır. Birinci hücre bir kapı ile sıcaklığa açılırken diğer bir kapı ile sıcaklık yarındaki hacime açılmakta olup, kubbe ile örtülü bu hacim temizlik işleri için ayrılmıştır. Sıcaklık kare planda olup batı yönde kendi hacminden biraz daha dar bir eyvanla genişletilmiş bulunmaktadır. Eyvan üzeri dilimli yarım kubbe ile örtülmüştür. Sıcaklık doğusunda ise soğukluk arkasında bulunan küçük hücrenin bir eşi bulunmaktadır. Güney kenarda üçgen bir nişle genişleyen sıcaklık iki halvet hücresi ile nihayet bulmaktadır. Bu hücrelerinde üzeri stalâtit pandantifli kubbelerle örtülmüştür. Gerek sıcaklık ve gerekse soğukluk kubbelerinin üzeri dıştan taş kaplamalı ve büyük kubbelerin ortasında küçük fener delikleri bulunmaktadır.

MEZİT BEY HAMAMI :

Selimiye camiinin batısında ve eski caminin doğusunda bulunmaktadır. Enis-ül müsamirinde ve peremecinin Edirne tarihinde bugün çalışır vaziyette olan Mazit bey hamamını O. Aslanapa yanlış olarak yediyol ağzında göstermekte ve yıkılmış olduğunu ileri sürmektedir²⁸. Halbuki Hıbrî efendi Enis-ül Müsamirinde²⁹ «Camii Âtik kurbinde» denmekte ve hamamın XV nci yüzyılda yapılmış olduğunu kaydetmektedir. Peremeci ise³⁰ Eserin yapılış tarihinin 945 H (1442) olduğunu ileri sürerse, bu tarih eserin yapılışı ile ilgili

27) M. Tavvîp Gökbilgin, Edirne hakkında yazılmış tarihler (Edirne hatıra kitabı, Ankara 1965 sayfa 106 - 107)

28) Oktay Aslanapa, Edirne'de Türk Mimarlığının gelişmesi (Edirne hatıra kitabı)

29) Tavvîp Gökbilgin, Edirne tarihi hakkında yazılmış tarihler. Aynı eser Sayfa 107.

30) Osman Nuri Peremeci, Edirne tarihi, İstanbul 1939, sayfa 97

görünmemektedir. Çünkü, Mezit Bey, 1442 tarihinde Eflak'ta yapılan bir sefer esnasında şehit düşmüştür³¹. Bu durumda Mezit bey hamamı sağlığında yaptırdığına göre 1442 den öncelere ait olması gerekmekte ki bu tarihte pek fazla olmasa gerek. Aslanapa yediyol ağzındaki XV ci yüzyıla ait Hıdır ağa hamamı ile karıştırmaktadır ki, bu hamam Gökbilginin verdiği malumata göre Badi efendi zamanında da harap ve metruk hamamlar arasında bulunmakta idi.

Edirne hamamları içinde en sade olanıdır. Karaye yakın dikdörtgen plandaki soyunmalık ahşap tavanlı ve sade bir yapıdır. Soğukluk, iki yandan yükselen tonozlar üzerine oturan kubbe ile kapanmıştır. Güney kenarda dışa doğru çıkıntı teşkil eden helâlar yer almakta, kuzey yanda ise aynı zamanda bir kapı ilede sıcaklığa açılan kubbeli bir hacim bulunmaktadır. Ortada büyük ve pandantifli bir kubbenin örttüğü sıcaklık iki yandan basık beşik tonozlu eyvanlarla genişlemekte ve enine dikdörtgen plan teşekkül etmektedir. Batı kenar ortasında üçgen nişle dahada genişleyen sıcaklık üçgen niş üzerinden geçilen kubbeli iki halvet hücreleri ile nihayet bulmaktadır. Türk üçgenleri ile kubbeye geçilen bu kubbelelerin arkasında birer buhar penceresi ile halvete açılan sıcak su sarnıcı yer alır.

SOKULLU VEYA ÜÇ ŞEREFELİ HAMAMI :

Üç Şerefeli Camii karşısında bulunmasından dolayı, Üç Şerefeli Hamam veya diğer adıyla Çifte Hamam olarak da tanınmaktadır³². Mimar Koca Sinan'ın eseri olan bu hamam, aynı zamanda Edirne'de yapılmış olan son Hamam olması bakımından da büyük önem taşır. Enîsü'l-Müsamirin yazarı Hibri efendinin yaşadığı XVII. yüzyılda,, artık bu hamamdan sonra bir daha hamam yapılmamış olduğunu kay-

detmektedir³³. Sokullu Mehmet Paşa tarafından yaptırılmış olan hamam³³ Mehmet Paşa'nın 976 H. tarihli Edirne Efkâfı tahrir defterinde şöyle görünmektedir³⁵. Bir çifte hamam ve ana muttasıl otuzbir bab kargir dekkâkin ve dört bab... mahâzini âliye ve bu cümlelerin üzerinde otuz bab odahâ-i muntazama ki sekiz bâbı mahâzin-i mezbure üzerinde vakidir.....»

Çifte olarak yapılmış olan hamamın kadınlar ve erkekler kısmı yanyana bulunmakta, fakat girişleri ayrı yönlerdedir. Kesme taş ve tuğla işçiliğinin Sinana has şekli ile kuvvetli bir cephe anlayışı içinde meydana getirilmiş olan eserin ana cadde üzerinde bulunan gayet büyük ölçüdeki soyunmalıkları cephelerdeki revaklar ve yarısı bugün kesileerek yola kalbedilmiş olan dükkan ve odaların kalıntıları plastik tesir bırakacak bir mimari anlayış içinde bulunmaktadır. Erkekler soyunmalığı önünde iki sütun ve yan duvarların taşıdığı üç kemerli revak ebidevi bir portik durumundadır. Klasik sütun ve başlıklar üzerine oturan kemerler, kesme taş duvarlar içinde tuğladan cephe görünüşüne renk katmaktadır. Yanlara göre biraz daha yüksek olan orta kemerin üst kısmının kubbe ile örtülü olmasında bu plastik tesiri arttırmaktadır. İki sıra tuğla bir sıra kesme taştan yapılmış olan Soyunmalık beden duvarları dar ve sade silmelerle nihayetlenmekte, buna mukabil arka planlarda sadece kesme taş sistemi uygulanmış bulunmaktadır.

31) Tayyib Gökbilgin, XV - XVI. neç yüzyılda Edirne ve paşa llvası, İstanbul 1952, sayfa 244

32) Osman Nuri Peremeci, Edirne tarihi, İstanbul 1939, Sayfa 95.

33) Rifki Melül Meric, Edirnenin tarihi ve mimari eserleri hakkında (Türk sanatı tarihli araştırma ve incelemeleri), İstanbul 1963 sayfa 454.

34) Oktay Aslanapa, Edirne'de Türk mimarisinin gelişmesi. (Edirne hatıra kitabı) Ankara 1965, sayfa 231.

Erkekler soyunmalığı hizasınca, kadınlar kısmı soyunmalığı köşesine kadar uzanan ve zemini dükkân olan üstü ocaklı odalar, kesilmiş olmasına rağmen son restorasyonda durumlarını muhafaza edecek şekilde dondurulmuştur. Her iki kattada yuvarlak beşik tonozlu üst örtü cephenin plastik değerlerini tamamlamaktadır. Soyunmalık duvarlarına açılmış olan ve her odada bulunan klasik yaşmaklı ocaklar ve bu ocakların iki yanında bulunan dolap nişleri, binanın kesilmiş olması ile iç mimariyi gayet iyi bir şekilde aksettirmektedir. Oniki kenarlı kasnaklar üzerinde biraz yayvanca olan kurşun kaplamalı kubbeler ortasında sekiz köşeli fenerler soyunmalıkları tepeden gelen ışıklarla aydınlatmaktadır.

Kadınlar kısmının iddiasız giriş cephesine karşılık, erkekler kısmında büyük bir itina gösterilmiştir. Fakat revak sütunlarının zeminden yüksekte bulunması bir bakıma yadırganmaktadır. Beden duvarlarından revak içine çıkıntı yapan abidevi portal iç içe profilasyonlarla çevrilmektedir. Dikdörtgen niçin iki yanında küçük mihrabiye nişleri bulunmakta ve bunların üst kısımları büyük nişin üzerinde olduğu gibi kademeli bir şekilde şalaktitlerle daralmaktadır. Çift kanatlı giriş kapısının üzerindeki yay kemer bir ters bir düz sıralanan renkli taş palmetlerle birbirleri ile kenetlenmekte, kemer profilasyonu üzerinde kitabe yeri bulunmakta isede kitâbe bulunmamaktadır. Üstte bir sıra palmet motifi portal içini süslemektedir. Cümle kapısının iki yanında bulunan sivri kemer alınlıklı dikdörtgen pencereler mermer sövelidir.

Kubbe intikalleri, içleri dilimli tromplarla sağlanan soyunmalığın dört kenarını zeminden 60 cm. yükseklikteki sekiler çevirmektedirki bu sekilerin altlarında sıcaklık temini için küllükler bulunmaktadır. Ortada kenarları

yuvarlak dilimli silindirik havuz ve fıskiye, bütün klasik hamamlarda olduğu gibi burada da görülmektedir. Batı kenardaki sivri kemerli kapıdan ayna tonozlu dikdörtgen koridora geçilmekte olup, Kuzey kenarda gene ayna tonozla örtülü uzunca bir dikdörtgen teşkil eden soğukluk, güney kenarda ise bütün sıcaklık boyunca uzanan helalar ve temizlik hücreleri yer alır. Erkekler kısmında sıcaklık merkezi bir kubbenin etrafında bulunan dört eyvandan müteşekkil olup, dört köşede dört köşe hücresi büyük bir kare teşkil ederek sıcaklık plânının tamamlamaktadır. Köşe hücrelerinin içlerinde yarım silindirik küçük nişler bulunmakta ve bu nişler çeşitli eşyanın konmasına yaramaktadır.

Kadınlar kısmı soyunmalığı, erkekler kısmından biraz daha küçük ve sadedir. Soğuklukla soyunmalık arasındaki ara hacmi burada bulunmakta soyunmalıktan doğrudan doğruya soğukluğa girilmektedir. Biraz daha küçük olan soğukluk gene ayna tonozla örtülmüştür. Bu kısmın kuzeyinde dış duvar kenarı ile birleşen dört bölümlü helalar yer almakta, batı kenardaki kapıdan sıcaklığa geçilmektedir. Pandantifli tek bir kubbenin örttüğü sıcaklığın batısında yanyana iki halvet hücresi bulunduğu gibi kuzey kenardada tromp intikalli bir kubbenin örttüğü üçüncü halvet hücresi yer almaktadır. Bu hücrenin enince batıya doğru uzanan soğuk su sarnıcı esas plandan dışarı taşmadan yerleştirilerek plan bütünlüğü muhafaza edilmiştir. Batıda iki sıcaklık boyunca uzanan sıcak su sarnıcı ve külhan ile hamam nihayete ermektedir.

Sokullu hamamının sıcaklık kısımlarının pandantif ve nişleri üzerinde bulunan süs unsurlarının yanı sıra soyunmalıklarda kalem işlerine de yer verilmiş isede bu nakışlar yeni olmakla beraber orijinal kalıntıların izlerine göre yeniden yapıldıkları görülür. Di-

ğer bir husus ise kadınlar kısmının kurna taşlarının espiyi yaratan durumları nakışları ve bununla ilgili rivayetlerdir. Gelin ve kaynana kurnaları ismini almış olan bu kurnalardan geline ait olanın zarif ve ince görünüşü eşsiz taş oyma işçiliği yanında kaynana'nın sert ve heybetli görünüşü bir hiciv havası vermektedir.

Edirne hamamlarının bu eşsiz sanat değerleri ve mimarileri yanında şehrin dışında kalmış ve bir zamanların büyük saraylarının bulunmasından dolayı saray içi ismini almış olan yerde saraya ait hamamların buldukları bilinmekte isede bu hamamlardan sadece bir tanesi günümüze gelmiş bulunmaktadır. Edirne saray hamamlarının sayıları oldukça fazla olup bunlar Dr. Rifat Osman bey tarafından³⁶ bir liste halinde yayımlanmıştır. Ayakta kalabilmiş olan Kum kasrı hamamının küçük bir tanıtımı da yapılmış³⁷ olmakla beraber, Edirne hamamlarının tamamını tanıttığımız bu yazımızda bir kerede biz değinmek lüzumunu hissettik.

KUM KASRI HAMAMI :

Tamamı harabe haline gelmiş askeri işgal altında bulunan Kum Kasrı karşısındaki çaylıklar da tek başına duran bir yapıdır. Hamamın sarayla birlikte Fatih devrinde yapıldığı bilinmektedir. Gayet küçük mütevazı bir yapı olan Kum Kasrı hamamı, Tuğla ve taş sıralarından meydana gelen beden duvarları, üç küçük kubbenin örttüğü soğukluğu ve gene mütevazı sıcaklığı yanında iç yapıdaki muhteşem süsleri ile tipik bir saray hamamı olduğunu açıkça belli etmektedir. İki bölüm halindeki sıcaklığın esas kısmını içten yivli bir kubbe örtmekte ve yivler altındaki çıkıntılarda kalem işi nakışlar bulunmaktadır. Doğu kenarda büyük bir kemerle orta kubbeye birleşen eyvan yarım kubbe ile örtülmüştür. Sıcaklığın batı kenarındaki bölüm

ise üç küçük kubbeciğin birleştiği büyük bir kubbe ile örtülmüştür.

TİPOLOJİK ANALİZ :

Edirne hamamlarının ayakta kalanlarının tanımlarını yaptığımız bu etüdümüzde ikinci kısım olarak Edirne hamamlarının Türk hamam mimarisindeki yerlerini ve tipolojik ayrılımlarını ortaya koymaya çalışacağız. Türk hamamları hakkında yapılmış yayınlar arasında, hamamların çeşitli kısımları ve Türk hamamlarının genel şemasını ortaya koyan denemeler bulunmaktadır³⁸. Umumiyetle hamam mimarisinin elemanlarını ve çalışmasını anlatan bu yayımlar arasında hamamların tipolojik ayrılımlarını gösterenlerde bulunmaktadırlar³⁹. Bunlardan başka bilhassa Osmanlıların büyük yerleşme yerlerinden olan Bursa ve İstanbul hamamları hakkında tamamlayıcı bilgiler veren çeşitli kitap ve makaleler bulunmasına rağmen Edirne hamamlarının tipolojik araştırması ve gelişmesi yapılmamış

35) Tavinin Gökbilgin, Edirne hakkında yazılmış tarihler (Edirne hatıra kitabı) Ankara 1965, sayfa 104.

36) Tavinin Gökbilgin, XV - XVI. ncı yüzyılda Edirne ve paşa livası, İstanbul 1952, sayfa 508.

37) Dr. Rifat Osman Edirne sarayı, Ankara 1957, sayfa 56. «bu hamamlar müellifin sıralamasına göre» 1 — Baltacılar hamamı 2 — Akağalar Hamamı 3 — Endereun koşuuları hamamı 4 — Sultan Mehmet dairesi hamamı 5 — Sultan Ahmet dairesi hamamı 6 — Yatak hamamı 7 — Şehzadeler hamamı 8 — Valde Sultan hamamı 9 — Hastalar sofası hamamı 10 — Kızlar Ağıası Hamamı 11 — Harem Ağıaları hamamı 12 — Bostancılar hamamı 13 — Bostancıbaşı hamamı 14 — Kum Kasrı hamamı 15 — Cihan nuna hamamı 16 — Hazine kethüdası hamamı 16 — Hazine kethüdası hamamı 17 — Bayırbağçe kasrı hamamı 18 — Mumuk kasrı hamamı.»

38) Tahsin Öz, Edirne yeni sarayında kazı ve araştırmalar, (Edirne hatıra kitabı) Ankara 1965, sayfa 221.

39) H. Gülck, Die Baeder konstaninopels, Wien 1921; K. Klinhart, Türkische Bäder Stutgart 1972; Bu iki eserin birleştirilmesi ve bazı örnekleri içine alan bir toplama : K.A. Aruk, Türk hamamları etüdü, İstanbul 1949; Ali Salm Üçgenin İslâm Anıık lopedisinde genel hamam sentezi, vs.

tır⁴⁰. Mahalli ve monografik araştırmalarla belirli yerlerdeki çeşitli devirlere ait hamamlarda zaman zaman tanıtılmakta fakat henüz sivil mimarimizin çok önemli fakat ihmale uğramış olan bu türünün genel bir incelemesi yapılmamıştır.

Osmanlıların ikinci büyük yerleşme yeri ve uzun yılar başkenti olan Edirne'de mevcut hamamların yanısıra kaynaklara dayanarak ismen tespitleri yapılmış olan hamamların çokluğu ve bu hamamların günümüze gelmiş örneklerinin mimari özellikleri ile plan şemaları Türk hamam mimarisinde dikkate değer özellikler göstermektedir.

Tipik örnekler olarak ortaya çıkan Edirne hamamlarının plan tiplerini. Osmanlıların Edirne'den evvelki yerleşme yeri olan ve Osmanlı mimarisinin ilk örneklerinin bulunduğu Bursa ve dolaylarında görmek mümkündür. Başlıca iki grup halinde toplanan Edirne hamamları, sıcaklık planlarına göre :

a — Haçvârî ve köşe hücreli dört eyvan şemasında yapılmış olanlar ki değişik varyasyonlarını ihtiva eden bu tipe şu hamamlar girmektedir⁴¹. Tahtakale hamamı, erkekler kısmı : Topkapı Hamamı; Yeniçeriler Hamamı; Beylerbeyi hamamı Erkekler kısmı; Sokullu hamamı erkekler kısmı.

b — Ortası kubbeli ve çifte havetli, enine sıcaklıklı tip :⁴²

Gazi Mihail bey hamamı erkekler kısmı; İbrahim paşa hamamı Abdullah hamamı; Mezit bey hamamı; Tahtakale hamamı kadınlar kısmı; Saray hamamı kadınlar kısmı.

Birinci grupta toplanan hamamların çok değişik bir tipini saray hamamı erkekler kısmında görmekteyiz. Büyük bir kubbenin örttüğü ana mekân içten dört eyvanlı ve köşe hücreli hale getirilmiş, fakat eyvanlar mekânın bü-

tünlüğüne hiçbir zaman tesir etmemiştir. Bu tip hamamlar fazla olmamakla beraber bir örneğinin de aydında Nasub paşa hamamında görmekteyiz⁴³.

İbrahim paşa hamamının yan sıcaklığının bir benzerini de Merzifon Kara Mustafa paşa hamamında müşahade etmek mümkündür⁴⁴.

Gazi Mihail Bey Hamamı kadınlar kısmının sıcaklık planını ise İznikte erken Osmanlı hamamlarının ünik örneğini teşkileden İsmail bey hamamında buluruz⁴⁵.

Konstriktif bakımından büyük benzerlikler gösteren bu iki hamam iç tezyinatı ile de erken devir hamamlarının en güzel örnekleri arasında yer almaktadır. Kubbe içini süsleyen tezyini siralı fitilleri ile Miletos (Balat) İlyas-Bey Hamamı⁴⁶ en benzer örneklerden

40) Semavi Eyce, İznikte büyük hamam (Tarih dergisi) İstanbul 1960.

41) Rıfki Melül Meriç Edirne hamamlarının bugün mevcut olmayanlarını göyle sıralamaktadır. 1 — Kasımpaşa hamamı 1314 H de temellinden yıktırılmış; 2 — Sultan Bayezid hamamı 1311 de efkafça yıktırılmış; Ağa hamamı 1294 H de yıkılmış; Yıldırım hamamı 1294 H de münhelm olmuş; Fîl hamamı Yeni hamam 1297 H de yıktırılmış; Hıdır Ağa hamamı yakın yıllarda yıkılmış; Mahmut paşa hamamı; Büyük hamam : Cıngıllı hamam; Saruca paşa hamamı; Ağa pazarı hamamı; Taşık hamamı; Çukur hamam; Yerekan hamamı 1046 H de yıkılmış Delikli kaya hamamı; Dere hamamı; Kılımlı hamam : „ Bunlardan başka Rıfki melül meriçin sağlam olarak gösterdiği halde yıkılmış olan hamamlarda şunlardır. Küçük hamam; Tahmis hamamı; Ahl Çelebi hamamı ve Çuhacılar hamamıdır.

42) Semavi Evice, İznikte büyük hamam (Tarih dergisi) İst. 1960 say 108.

43) Semavi Eyce, Aynı eser, sayfa 112.

44) Emre madran, Ayında Nasuhpaşa külliyesi (Vakıflar dergisi) Ankara 1971, sayı IX, Sayfa

45) Sabih Erken, Türkiyede Vakıf Abideleri, Ankara 1972, sayfa 706.

46) Sabih Erken, Aynı eser sayfa 318.

47) Ali salm Ülgen, İznikte Türk Eserleri Vakıflar dergisi (1938)

48) Otto - Dorn, Das islamische Iznik, Berlin 1941, sayfa 73 - 76

49) Wulzinger - Wittek - Sarre, Millet

sayılabilir. Gene Gazi Mihail bey hamamı, Abdullah hamamı Yeniçeriler hamamında görülen dilimli yarım kubbe-ler ise Balat İlyasbet hamamında aynı özelliktedir.

Edirne hamamlarının soyunmalıkları ise iki grup halinde toplanmakta olup, bunlardan birinci grubu ahşap tavanlı soyunmalıklardır. Bu gün geç devir özelliğinde olan Abdullah hamamından başka bu tip soyunmalıkların hemen hepsi yıkılarak ortadan kalkmıştır. İkinci grubu teşkil eden soyunmalıklar, kubbeli olanlarıdırki bunlarda sadece Tahtakale ve Sokullu hamamlarıdır.

XV ci yüzyıldan günümüze gelmiş olan hamamlar içinde muhakakki en muhteşem olanları Edirne'de bulunmaktadır. Analogik örnekler arasında sayabileceğimiz bu eserlerin genel olarak mimari unsurlarını şu şekilde özetleyebiliriz :

1 — Edirne hamamlarının tek hamam halinde olanları bulunduğu gibi çifte olanları da vardır.

2 — İnşaat malzemesi olarak, dış duvarlarda kesme taşın yanı sıra tuğla işçiliğide önemlidir.

3 — Mimari organların yanısıra iç mimaride tezyini elemanlara çok fazla yer verilmiş, bilhassa mukarnas dekorları fazlaca kullanılmıştır.

4 — Kubbe ve yarım kubbelerin içi dilimli veya mukarnaslı olarak yapılmıştır.

5 — Üst örtülerde genellikle tuğla kullanılmıştır.

6 — Kubbe ve tonozlara bol miktarda tepe penceresi açılarak hamamların içinin bol ışık alması sağlanmıştır.

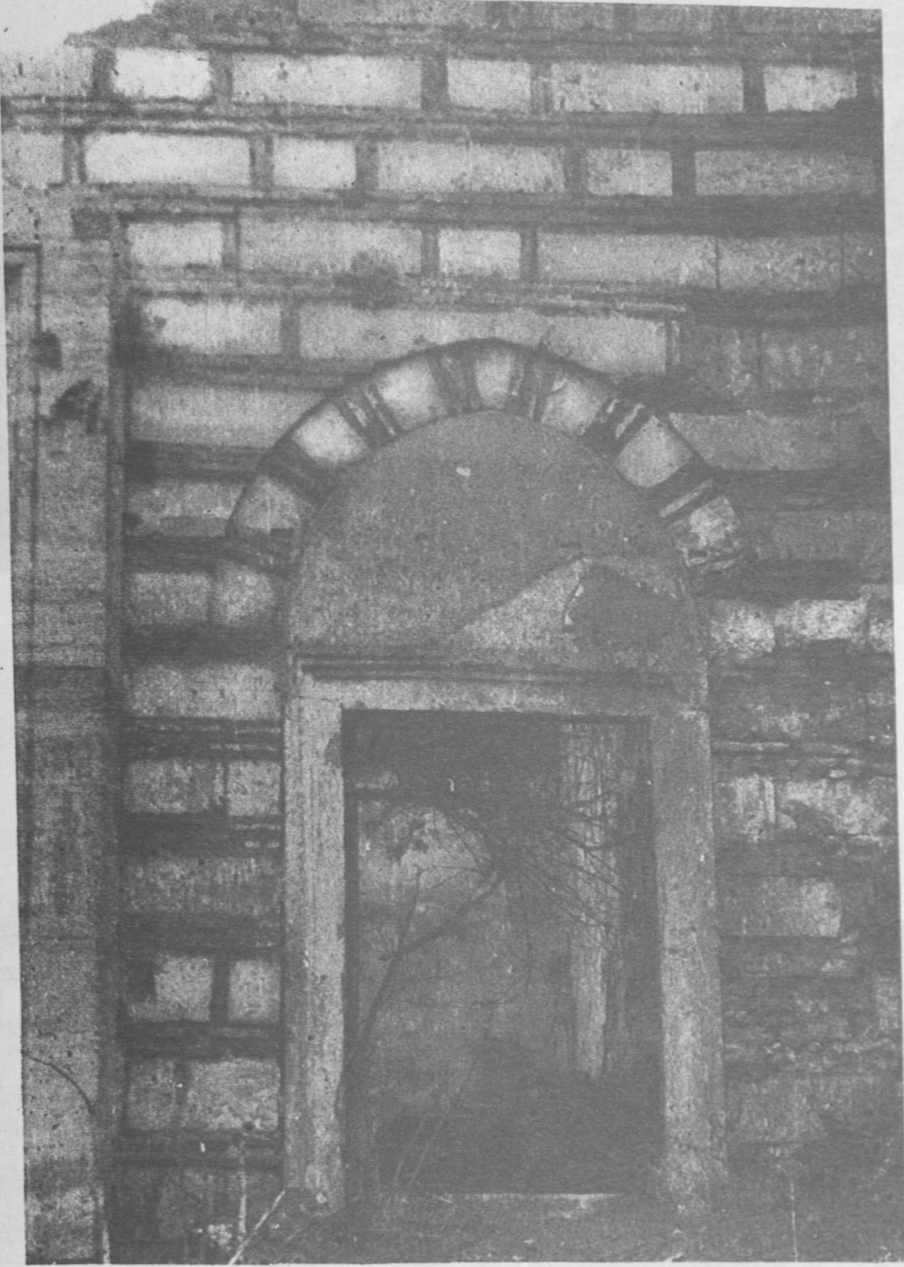
Bütün bu özellikler ve eşsiz sanat anlayışı içinde yapılmış olan Edirne hamamlarının yakın yıllara kadar sayıları iki misline yaklaşırken kendi hallerine terkedilmiş veya tahribatlar neticesi, büyük bir kısmı yok olarak ortadan kalkmış, mevcutlarında çoğu yarı harap vaziyette yok olmak üzeredir. Türk sanatının, Türk mimarisinin bu eşsiz güzellikteki örnekleri hiç değilse oldukları gibi dondurulmak suretiyle hayatiyetleri kurtarılmış olacaktır. Dileğimiz ilgililerden biran önce bu eserlere ellerini uzatmalarındır.



Resim : 1 — Saray hamamı genel görünüş



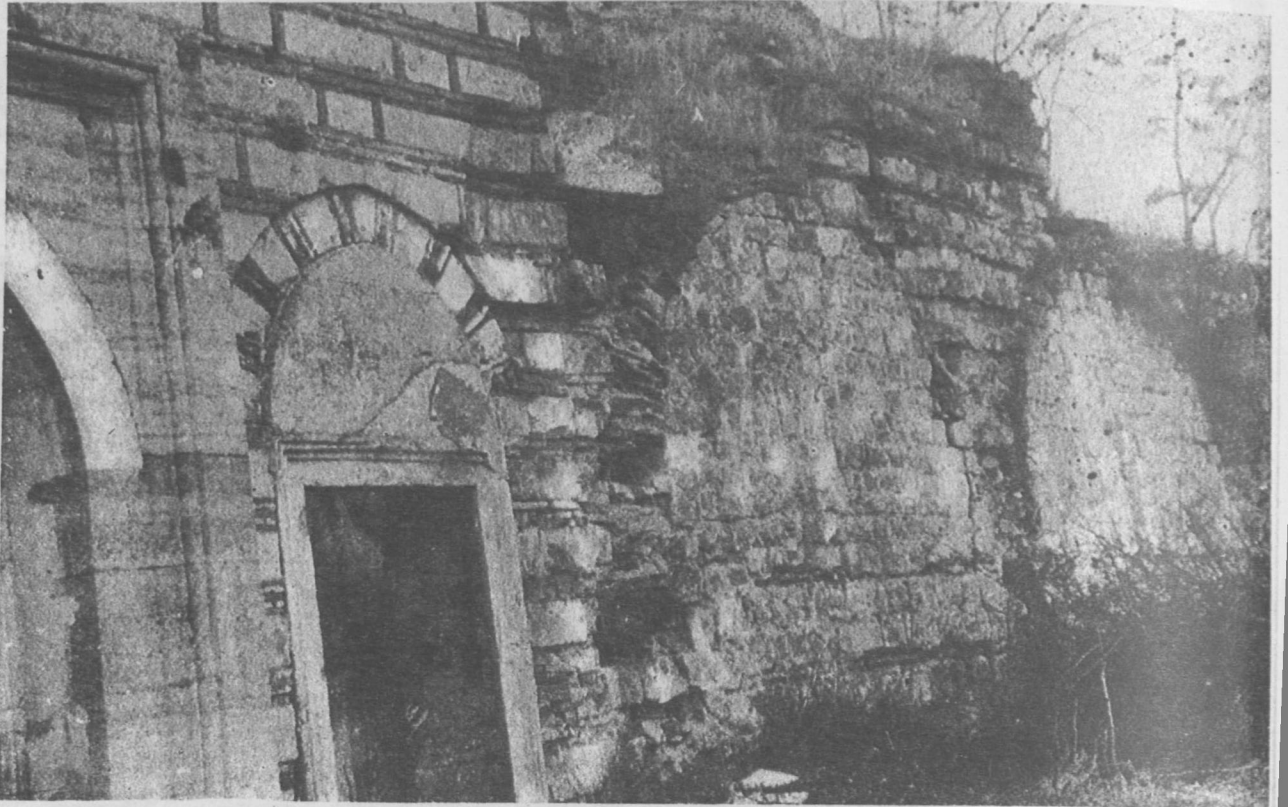
Resim : 2 — Saray Hamamı erkekler kısmı cümle kapısı ve batı cephesi



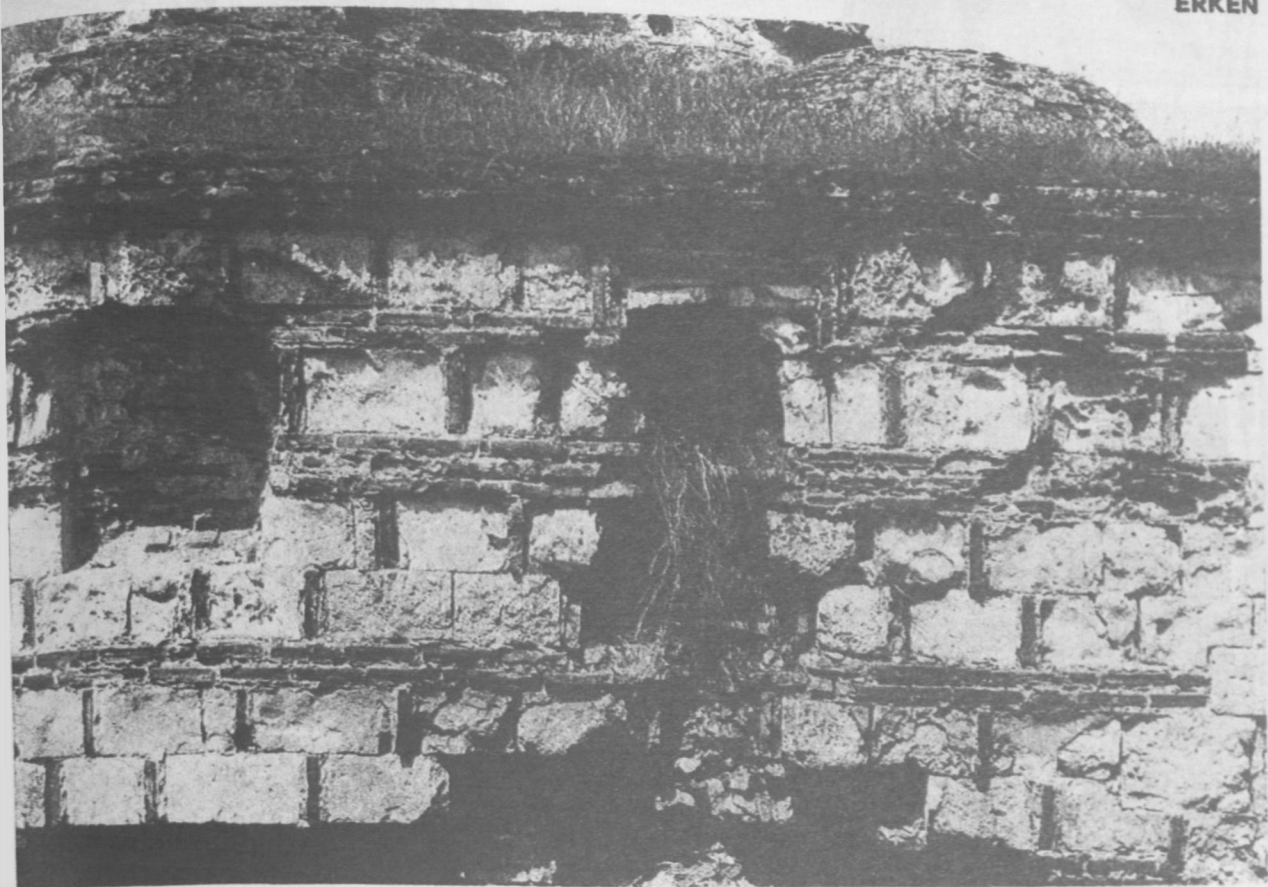
Resim : 5 — Saray hamsını erkekler kısmı soyunmalık penceresi



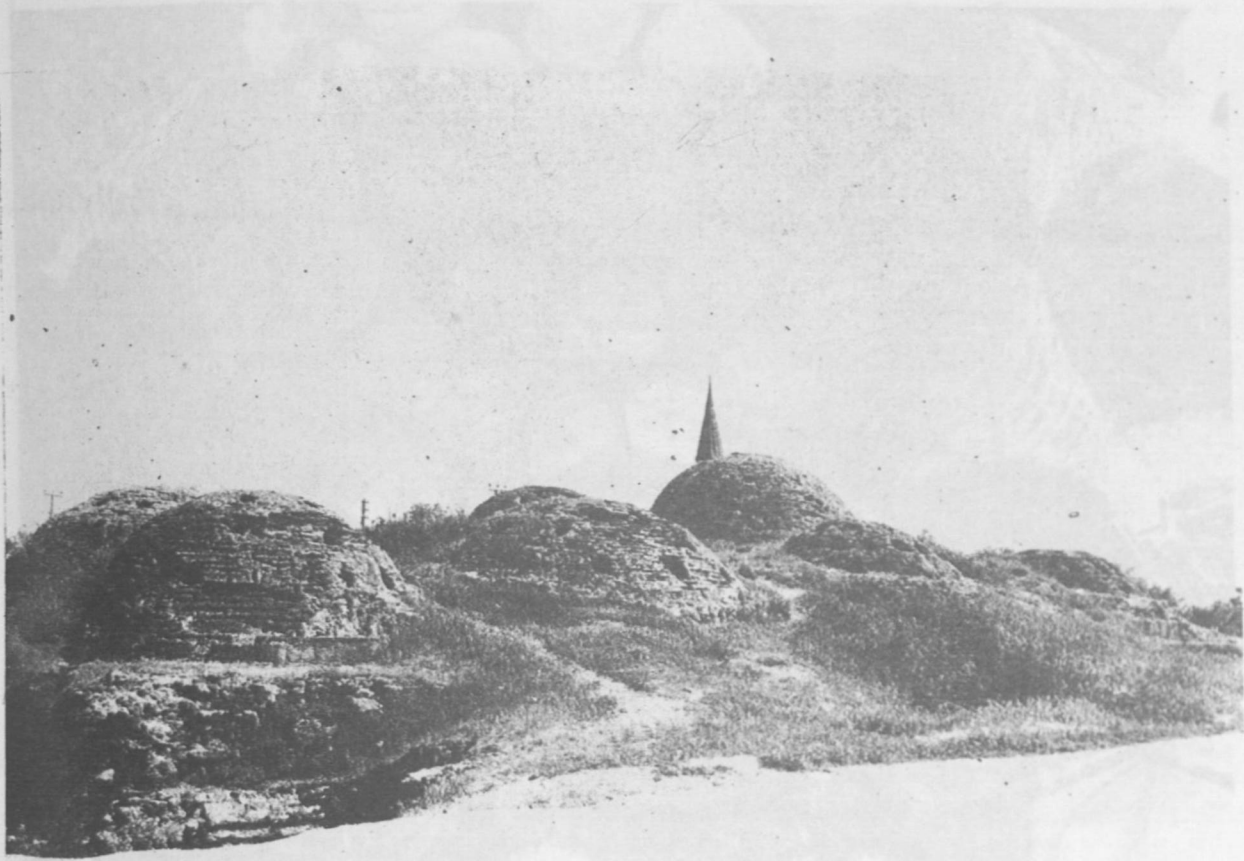
Resim : 3 — Saray Hamamı soyunmalık kapısı



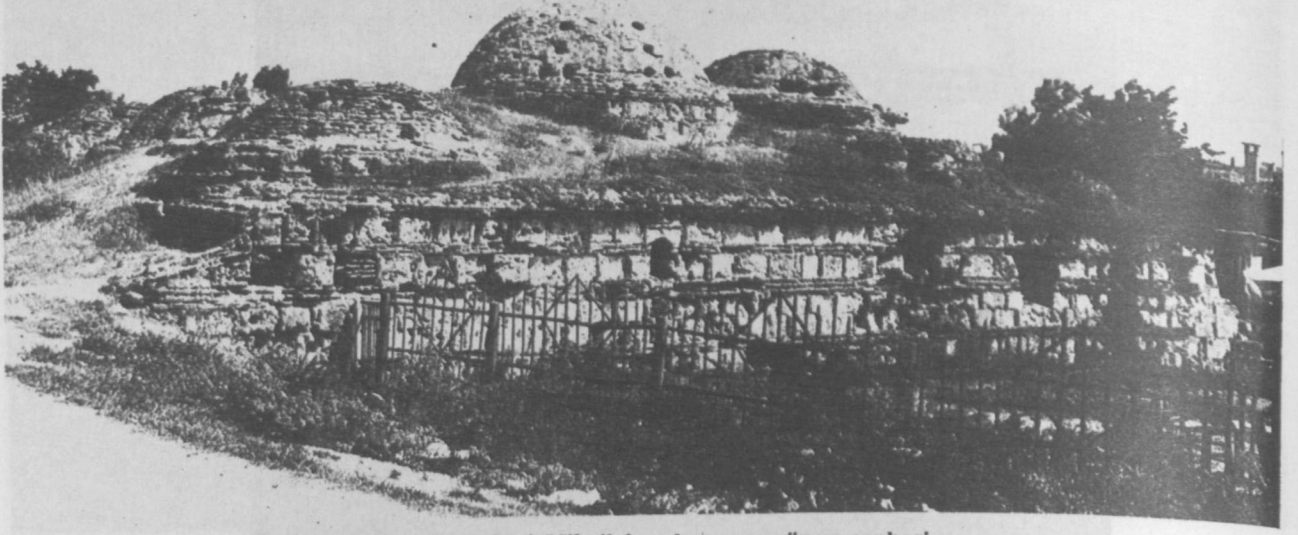
Resim : 4 — Saray Hamamı batı cephesi



Resim : 8 — Gazi Mihail bey hamamı duvar detayı



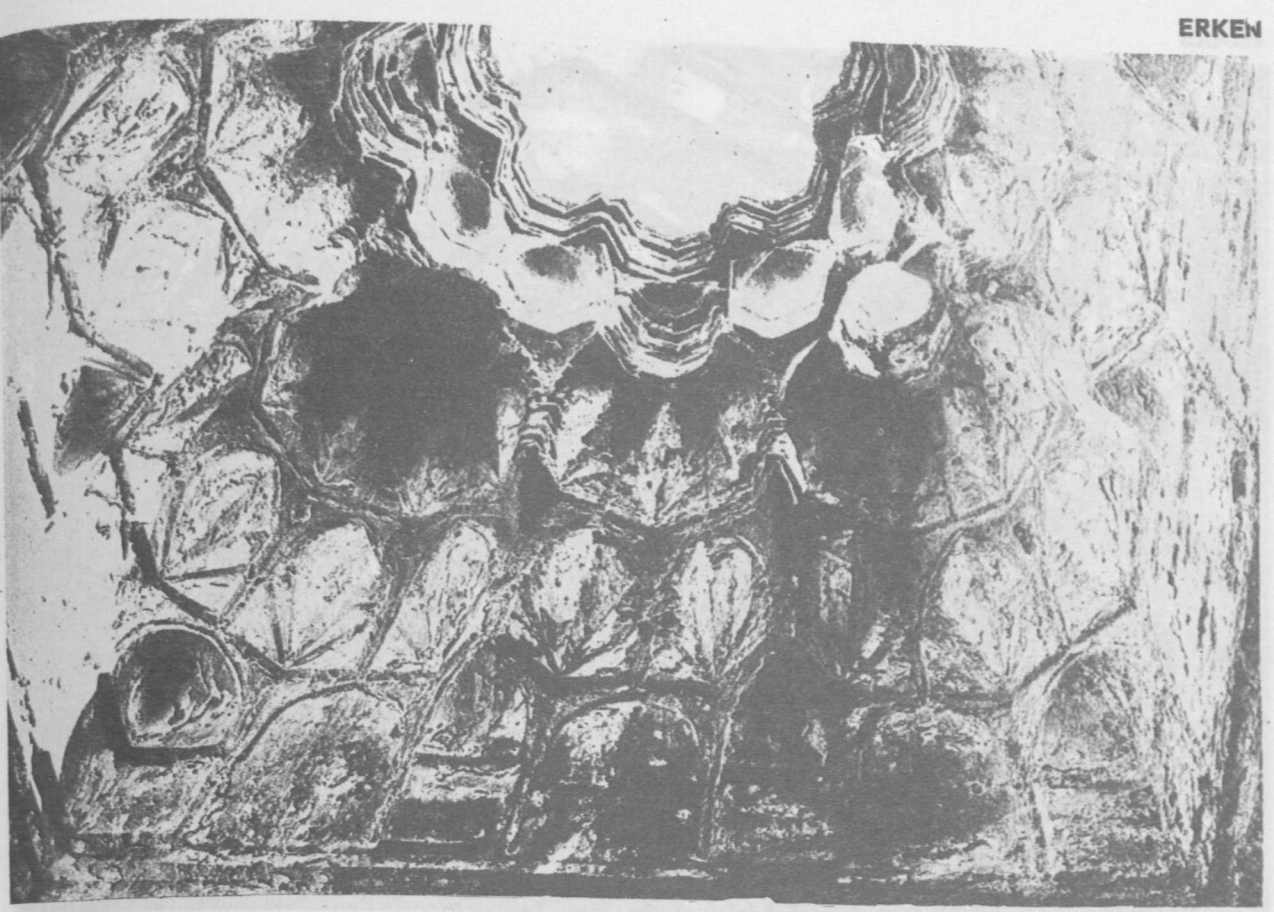
Resim : 9 — Gazi Mihail bey hamamı sıcaklık kubbeleri



Resim : 6 — Gazi Mihail bey hamamı güney cephesi



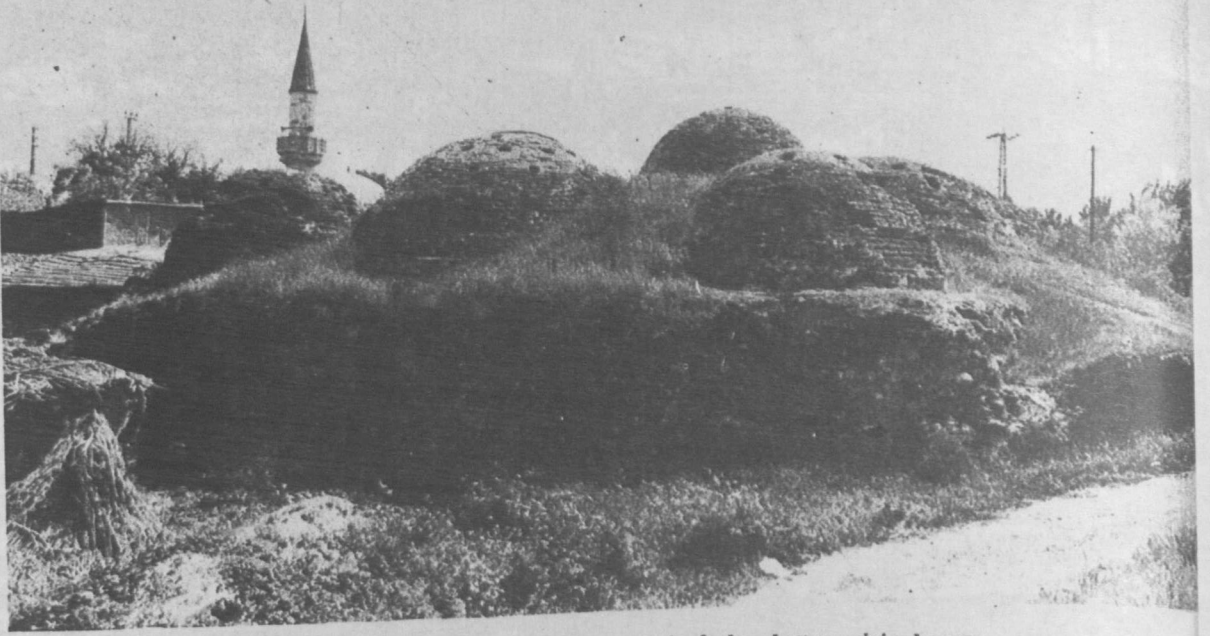
Resim : 7 — Gazi Mihail bey hamamı güney duvarlardan detay



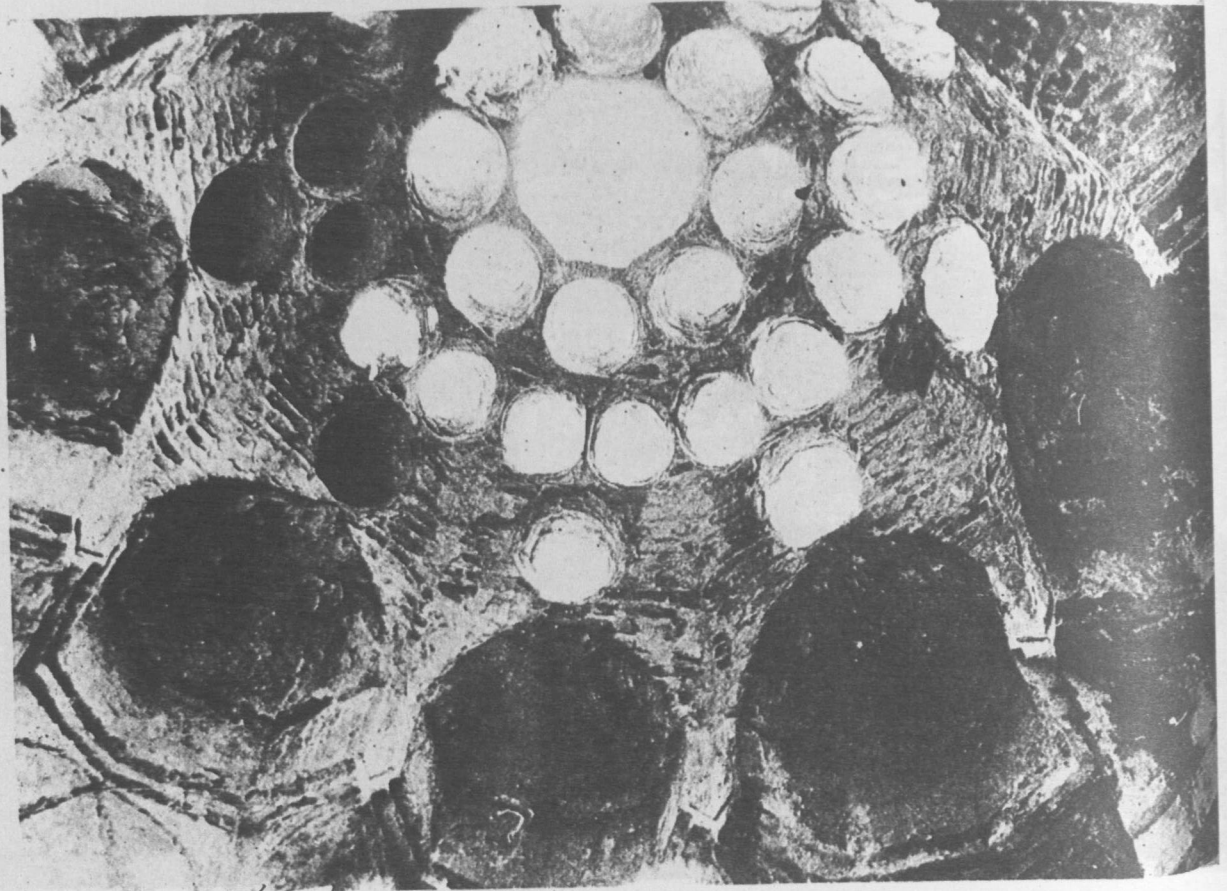
Resim : 12 — Gazi Mihail bey hamamı soğukluk yanındaki hücre kubbesi



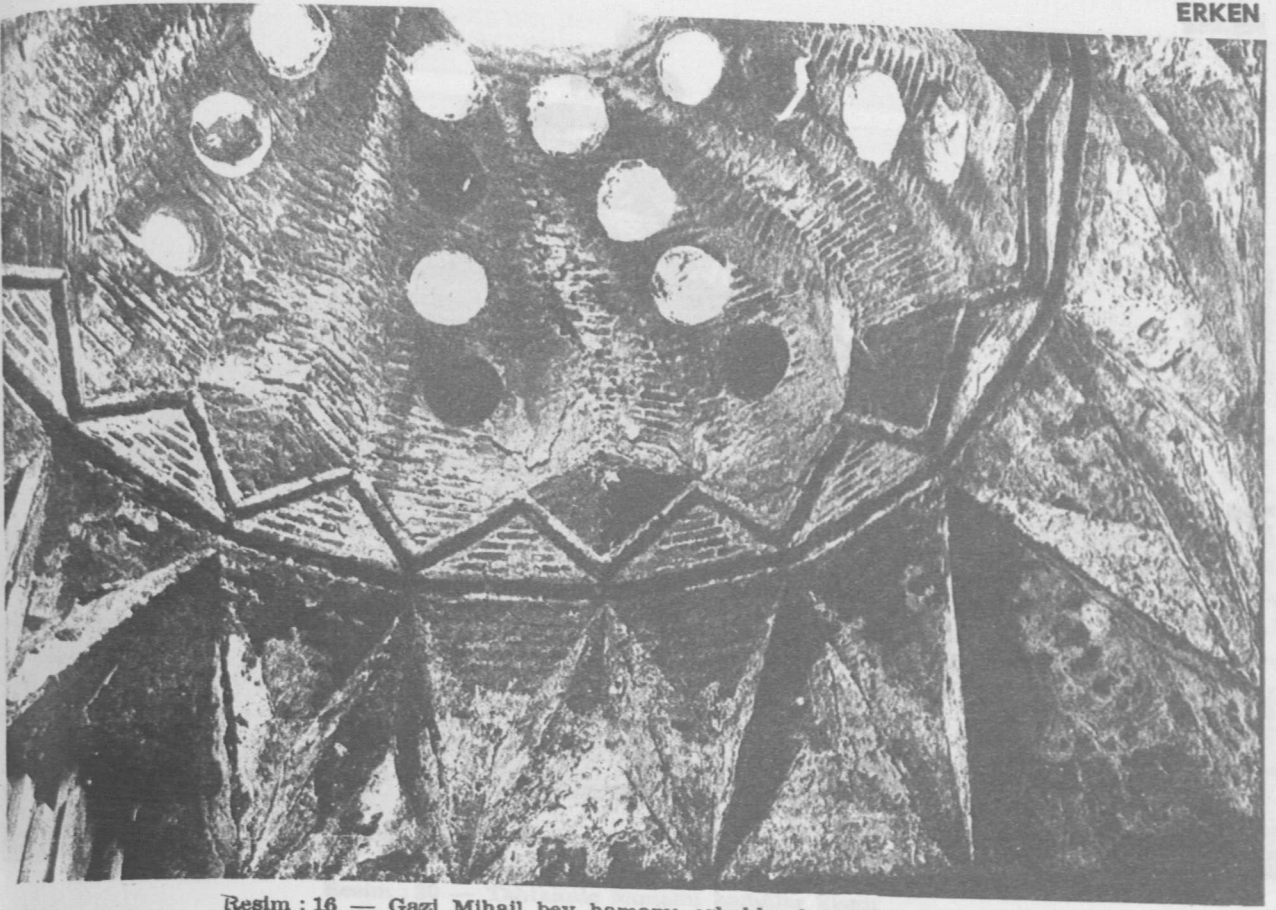
Resim : 13 — Gazi Mihail bey hamamı sıcaklık kubbesi ve eyvan kemeri



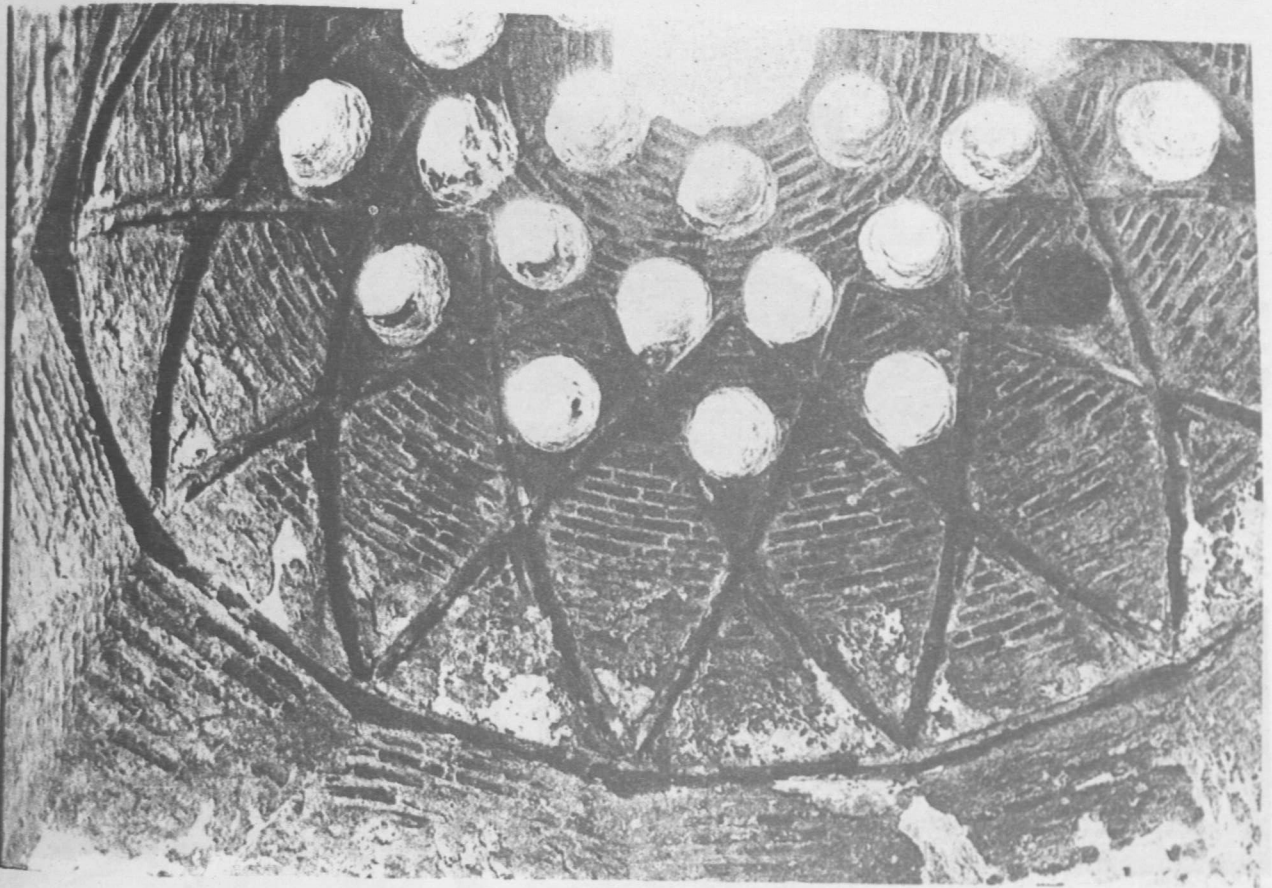
Resim : 10 — Gazi Mihail bey hamamı kadınlar kısmı giriş kapısı



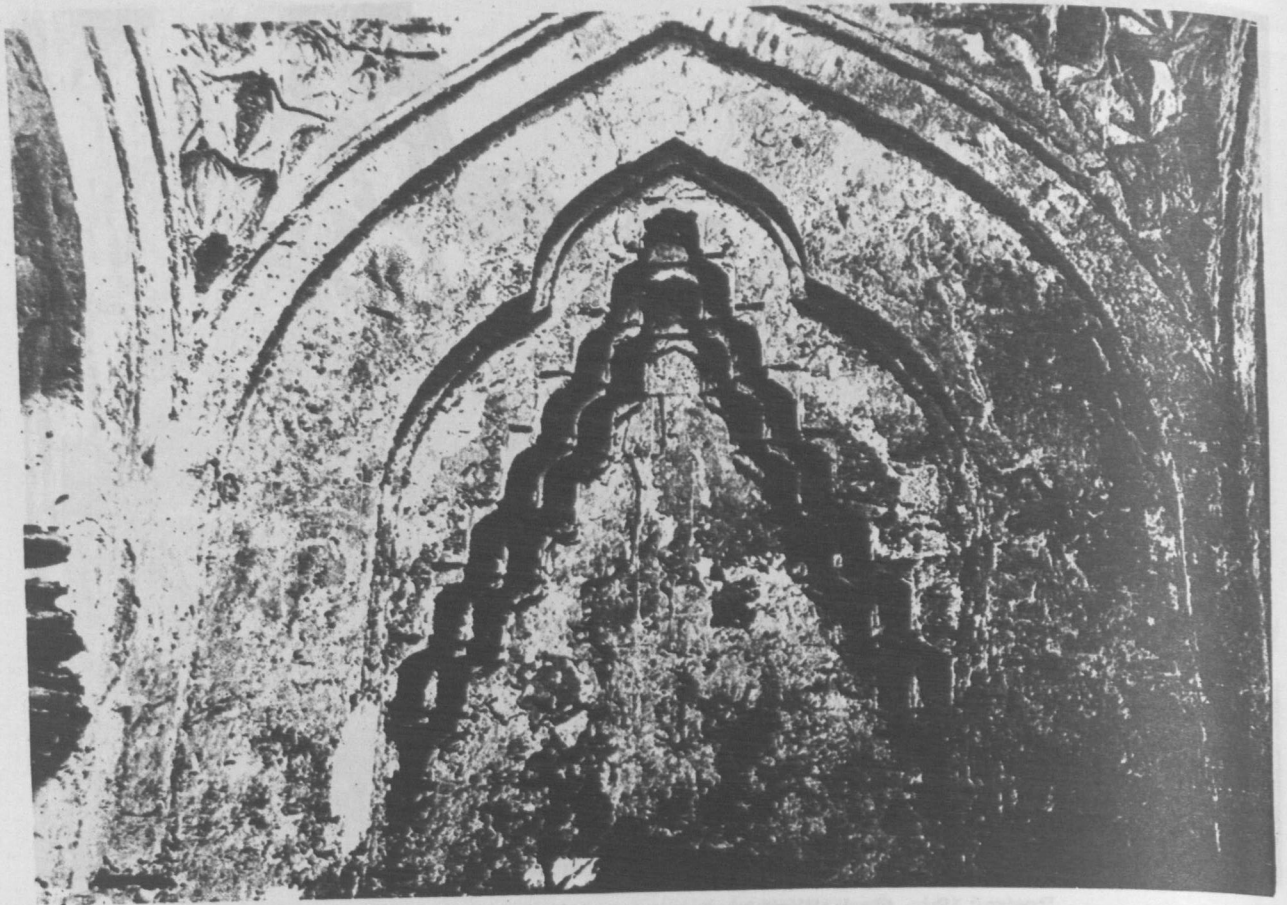
Resim : 11 — Gazi Mihail bey hamamı soğukluk kubbesi



Resim : 16 — Gazi Mihail bey hamamı erkekler kısmı halvet kubbesi



Resim : 17 — Gazi Mihail bey hamamı kadınlar kısmı soğukluk kubbesi



Resim : 14 — Gazi Mihail bey hamamı sıcaklık kapı nişi



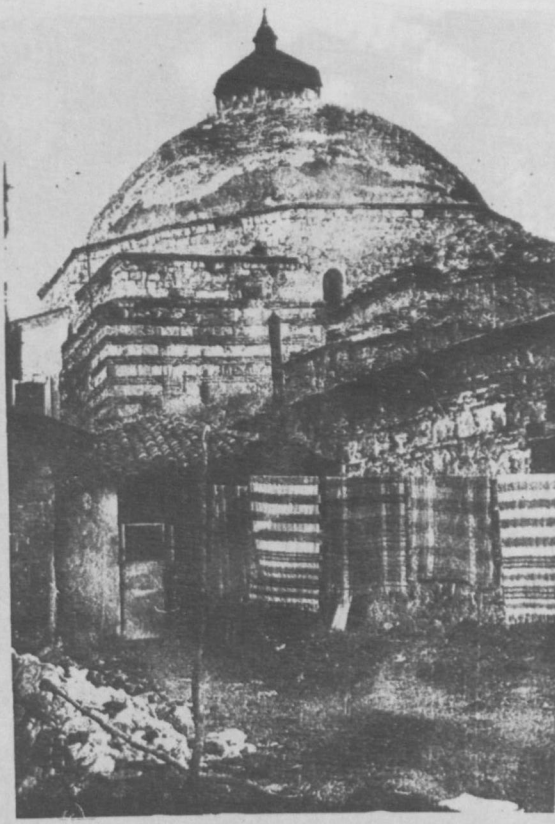
Resim : 15 — Gazi Mihail bey hamamı halvet kapıları nişi



Resim : 20 — Tahtakale hamamı kadınlar kısmı
soyunmalığı ve sıcaklık kubbesi



Resim : 21 — Tahtakale hamamı erkekler kısmı soyunmalık sekileri



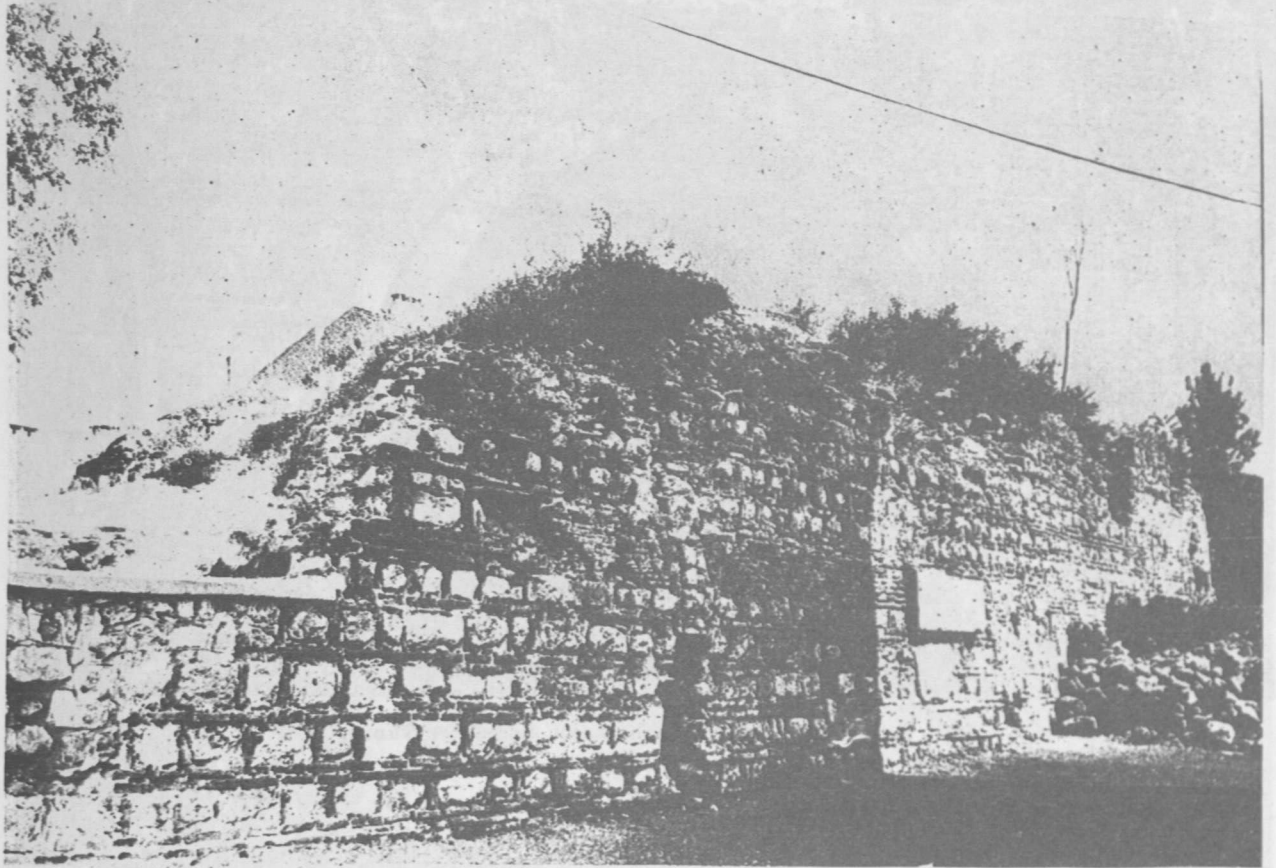
Resim : 18 — Tahtakale hamamı erkekler kısmı soyunmalığı



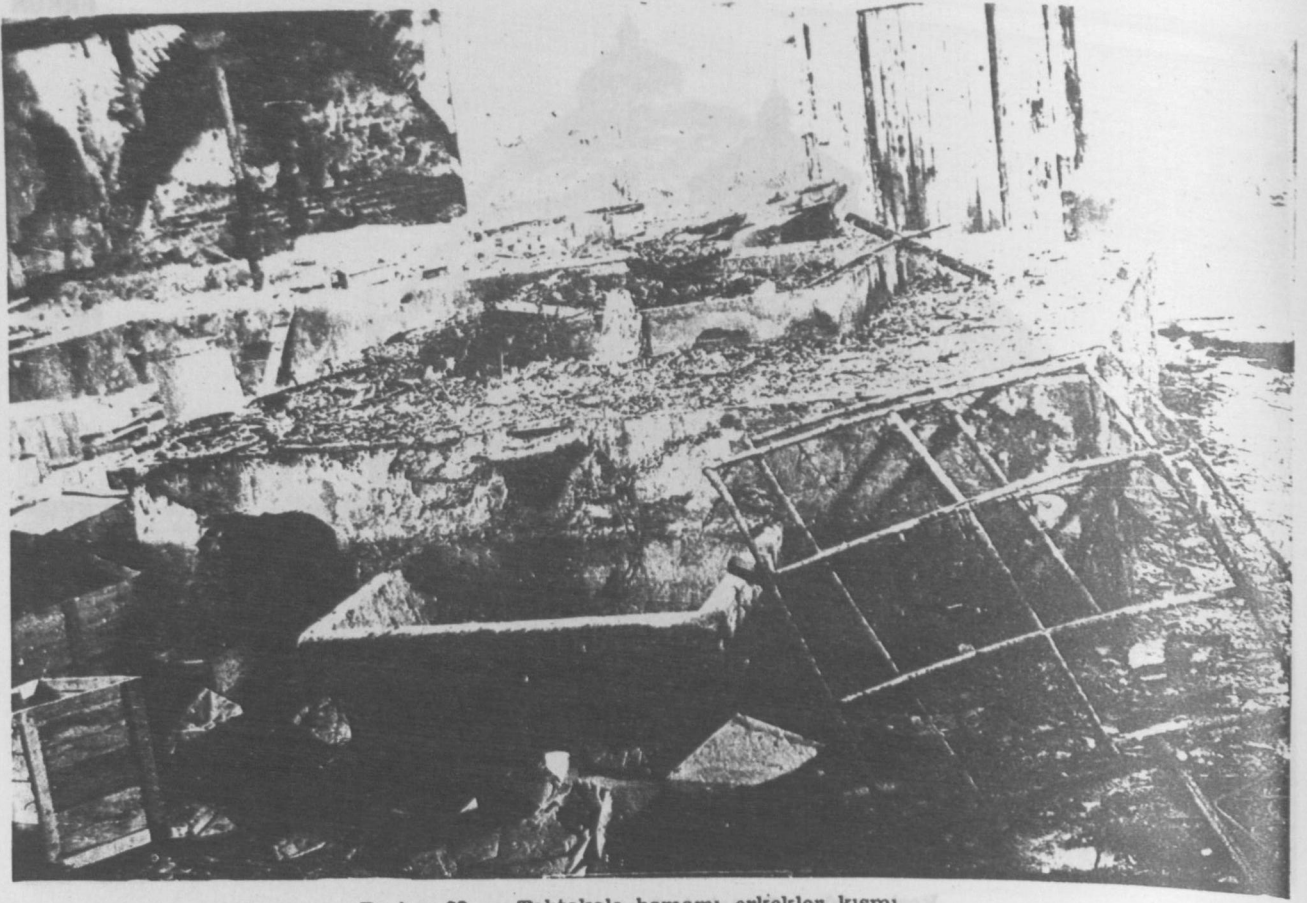
Resim : 19 — Tahtakale hamamı erkekler kısmı soyunmalığı kubbesi



Resim : 24 — Tahtakale hamamı kadınlar kısmı
soyunmalığı kubbe intikali



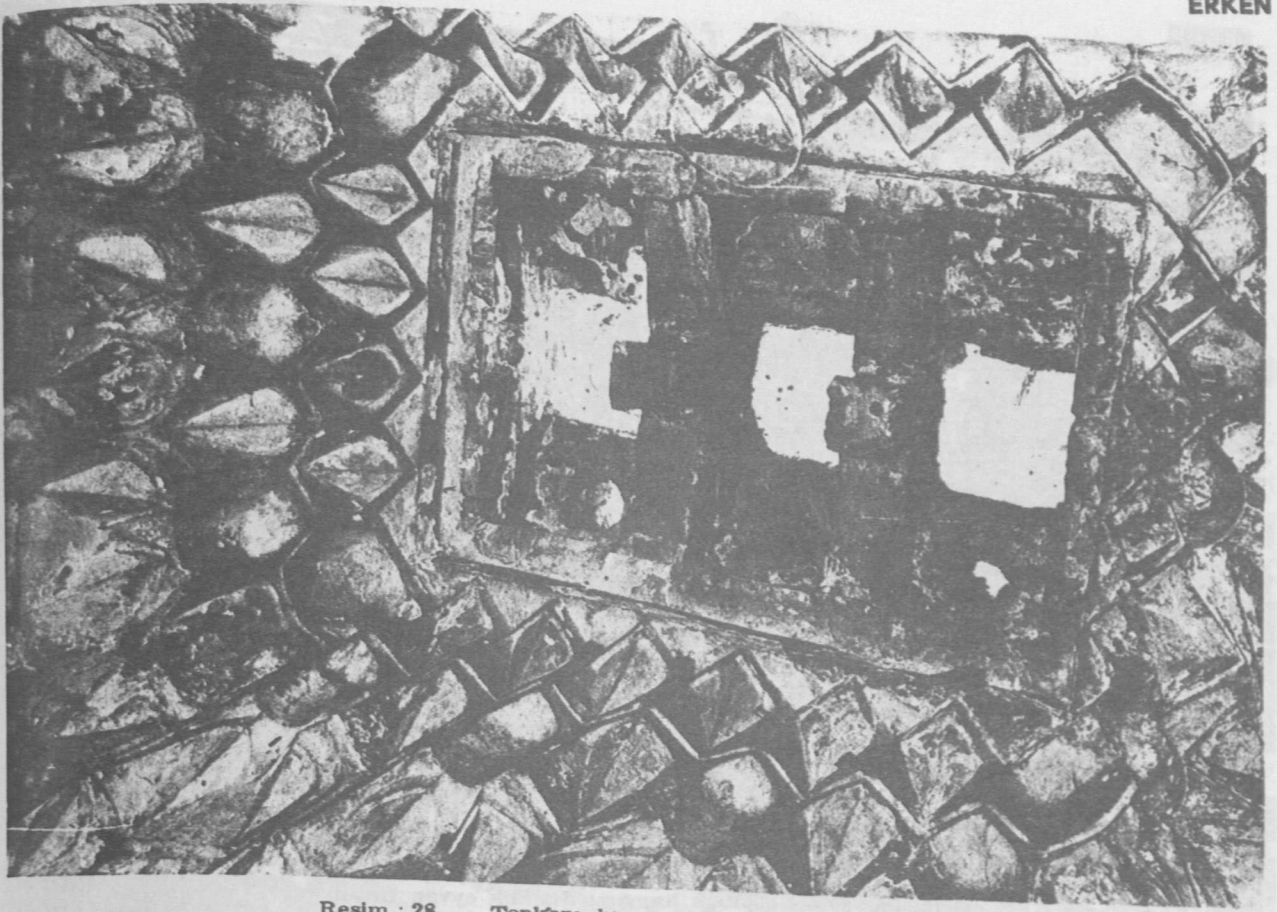
Resim : 25 — Topkapı hamamı batı duvarı



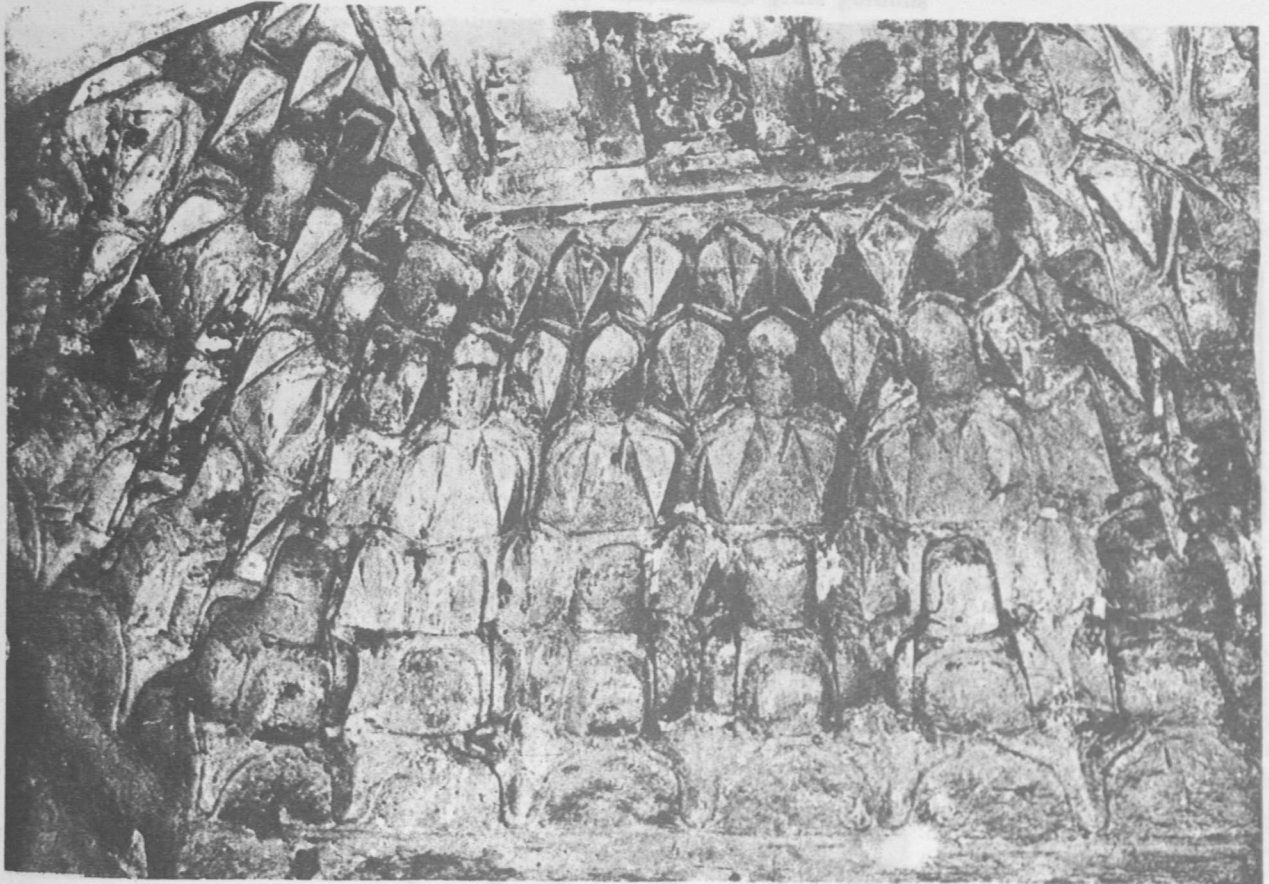
Resim : 22 — Tahtakale hamamı erkekler kısmı
soyunmalığı ortasındaki havuz



Resim : 23 — Tahtakale hamamı erkekler kısmı
soyunmalığı kubbe intikalı



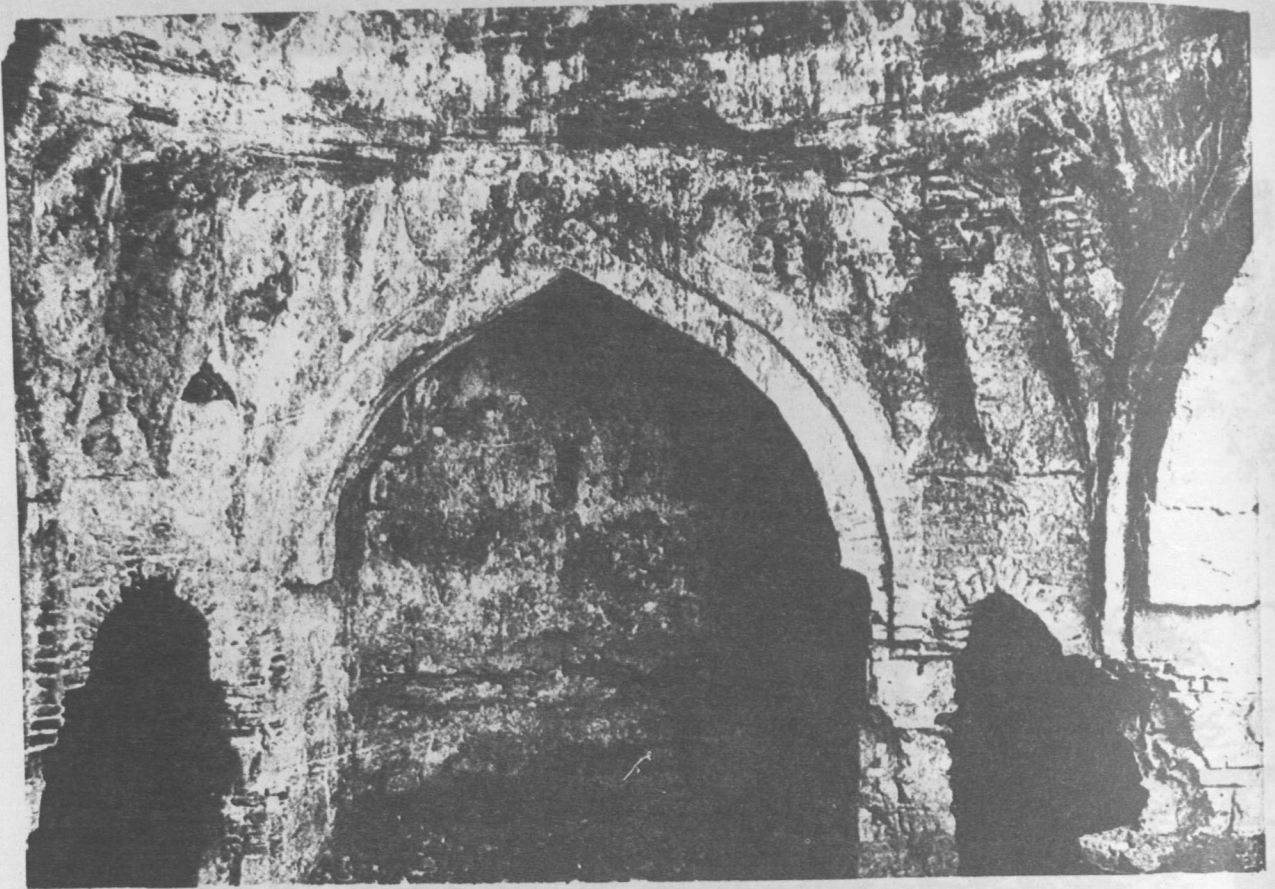
Resim : 28 — Topkapı hamamı sıcaklık eyvan tavanı



Resim : 29 — Topkapı hamamı sıcaklık eyvan tavanını
süsleyen mukarnaslar



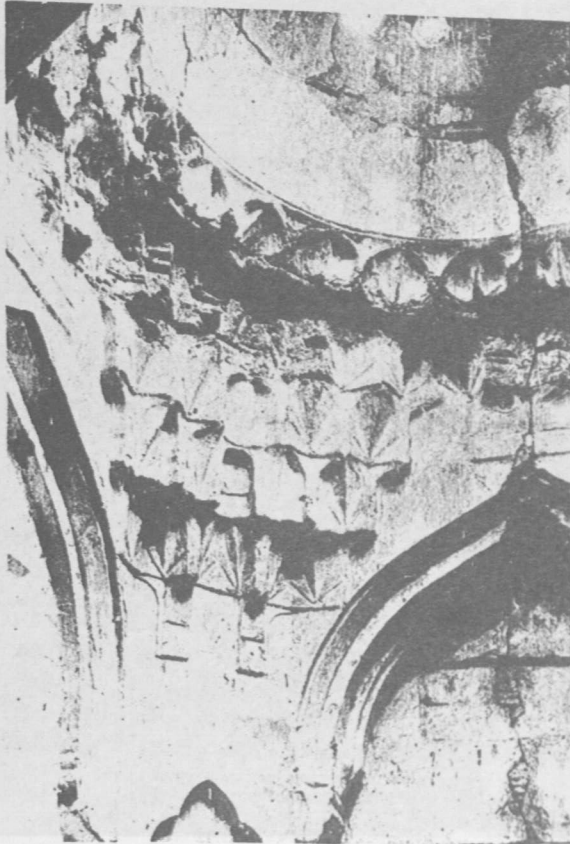
Resim : 26 — Topkapı hamamı sıcaklık kısmından genel görünüş



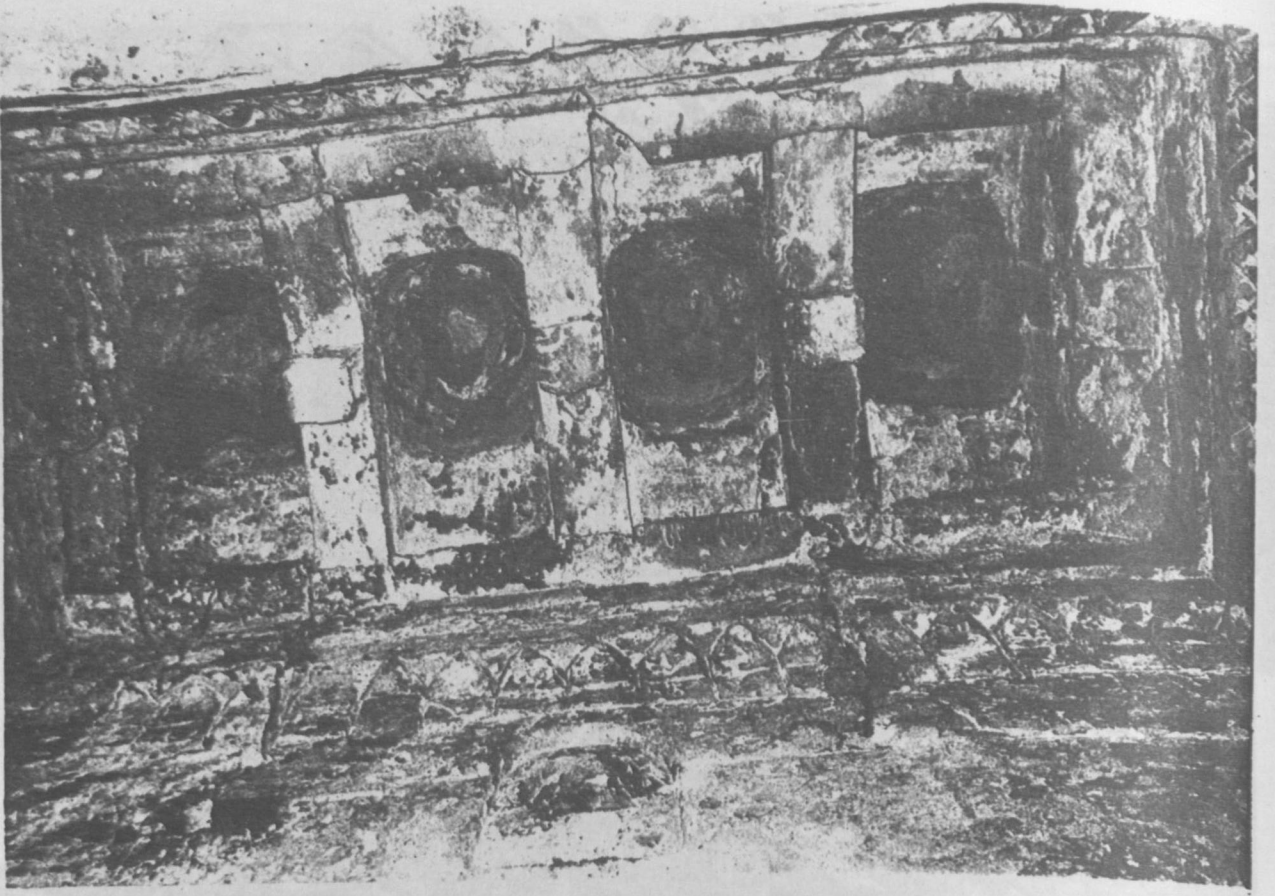
Resim : 27 — Topkapı hamamı sıcaklık eyvanı



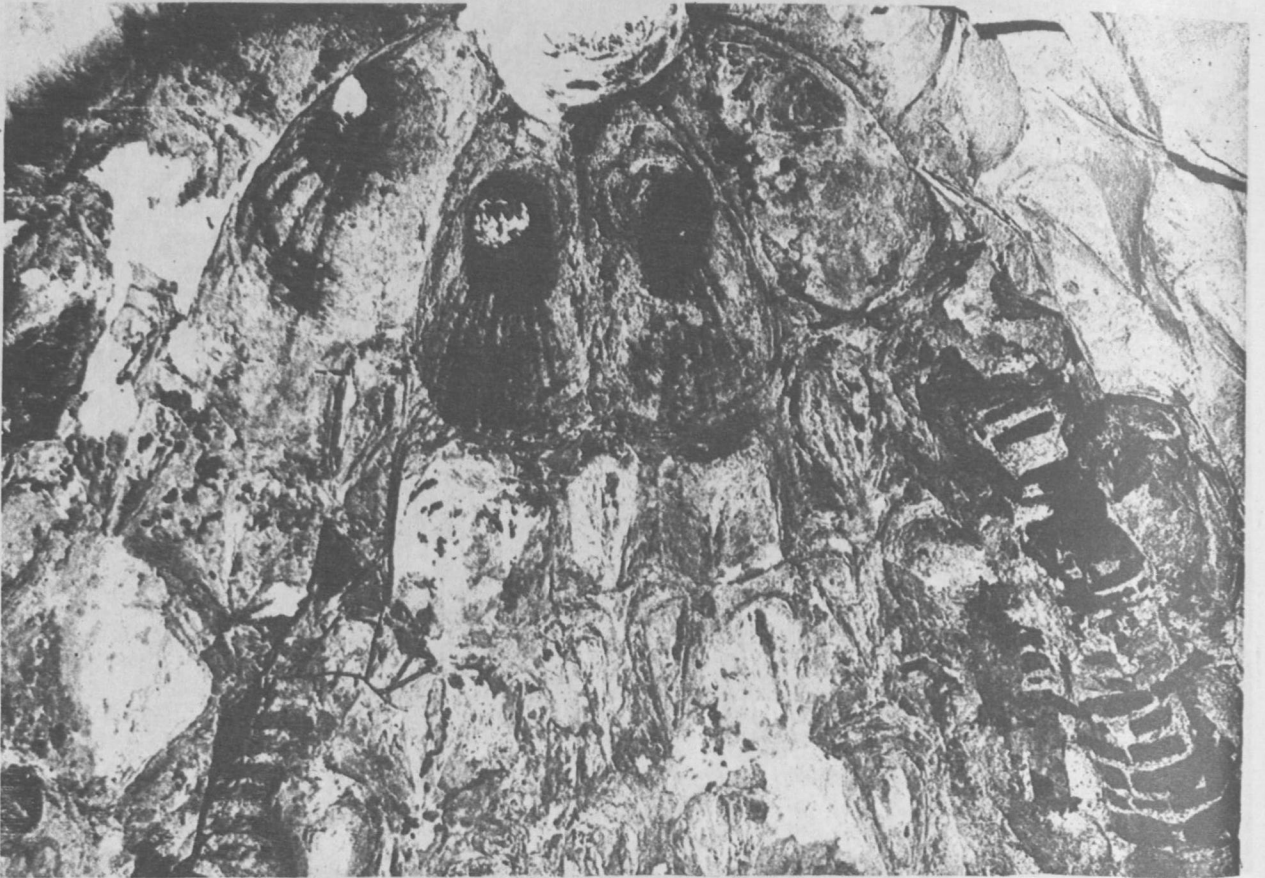
Resim : 32 — Yeniceriler hamamından genel görünüş



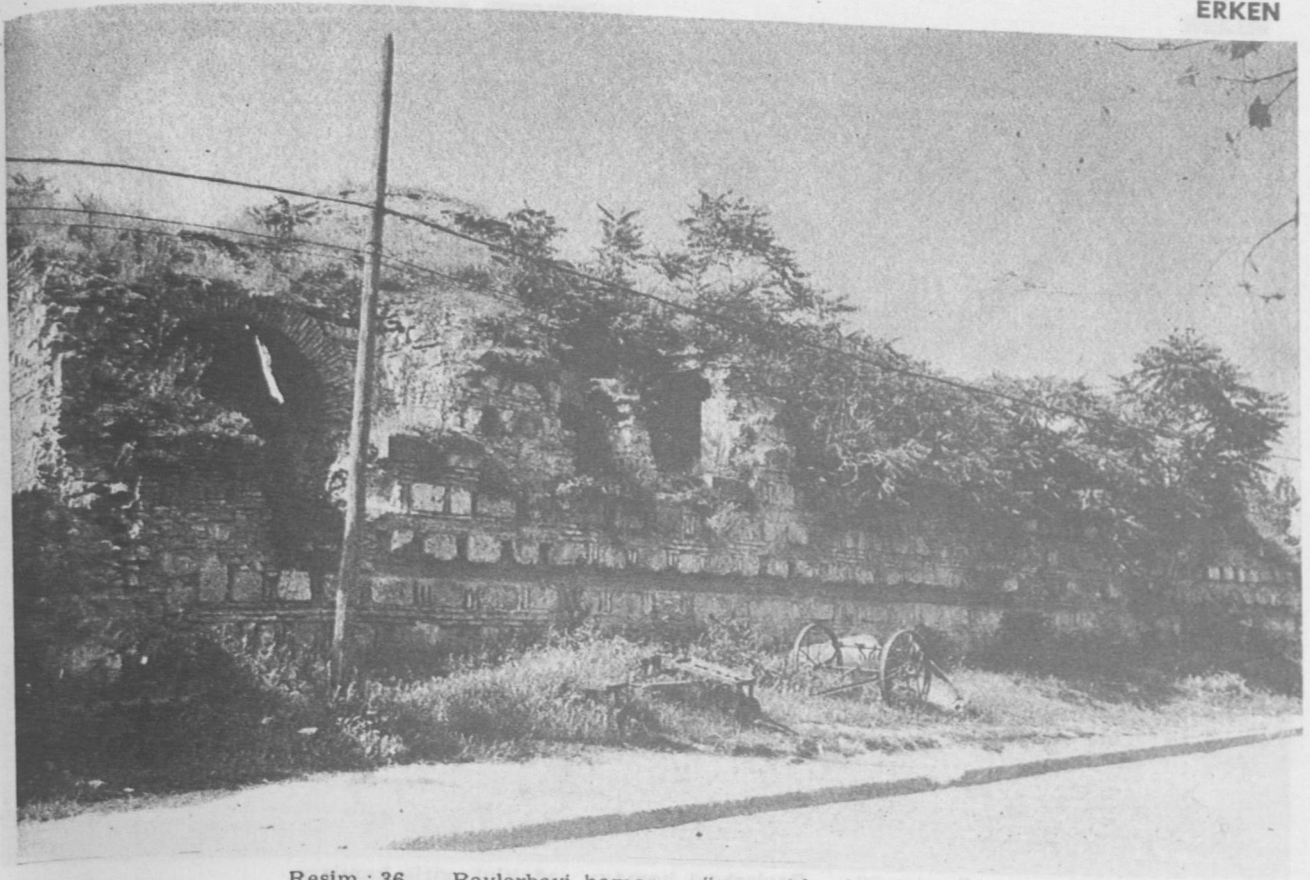
Resim : 33 — Yeniceriler hamamı sıcaklık kubbe intikali



Resim : 30 — Topkapı hamamı sıcaklık eyvanı tavanı



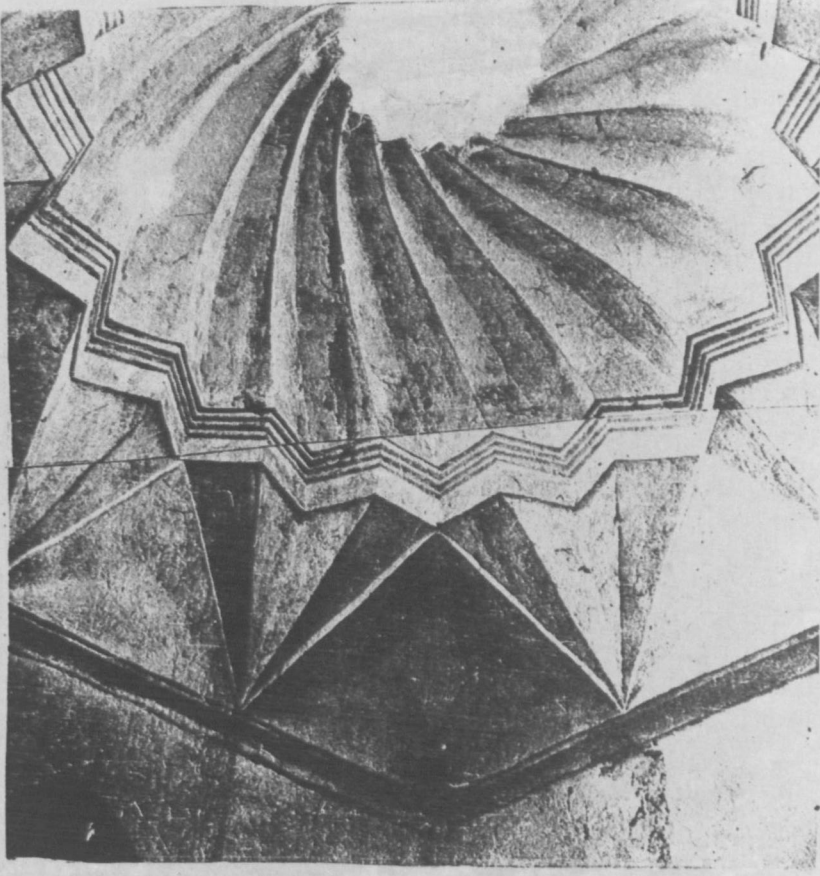
Resim : 31 — Topkapı hamamı su sarnıcı haline getirilmiş hacmin mukarnash kübbesi



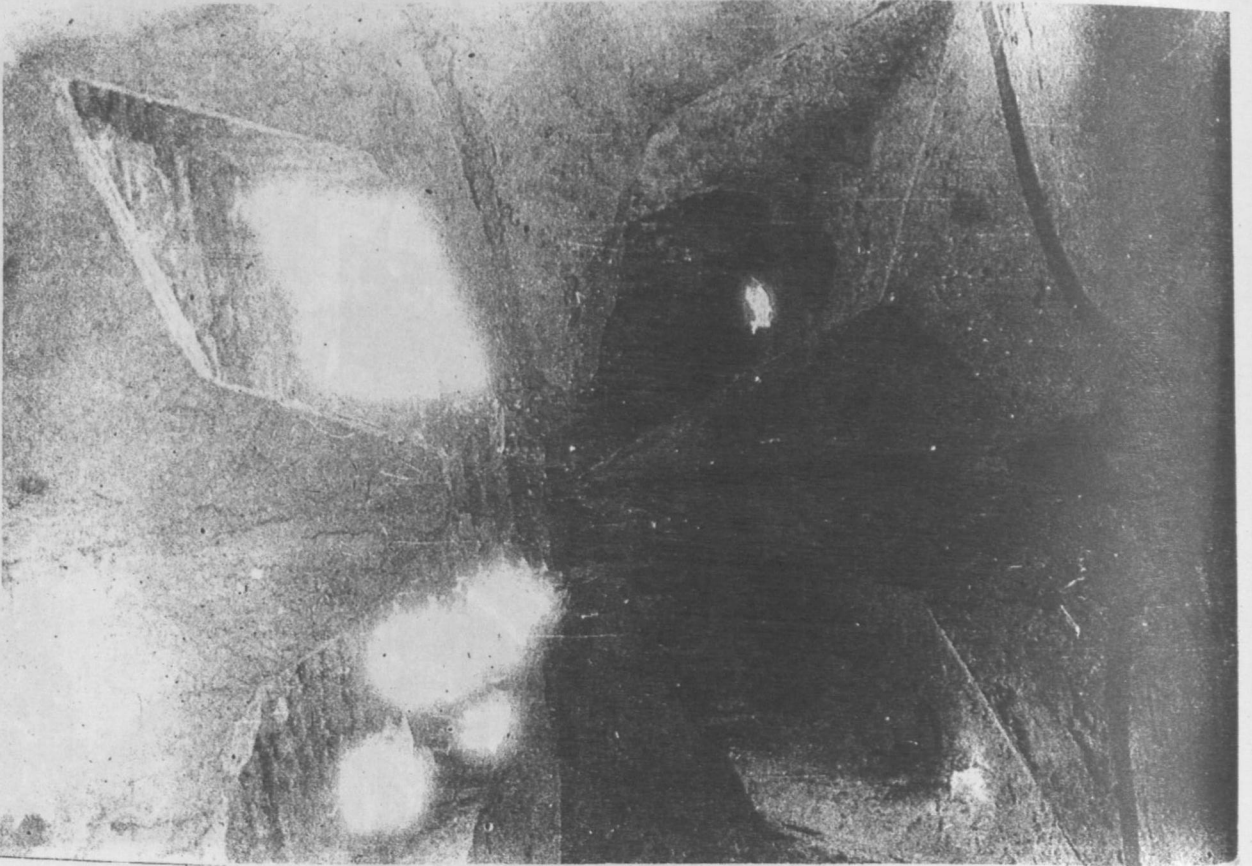
Resim : 36 — Beylerbeyi hamamı güney cephe duvarı



Resim : 37 — Beylerbeyi hamamı duvar detayı



Resim : 34 -- Yeniçeriler hamamı halvet kubbesi



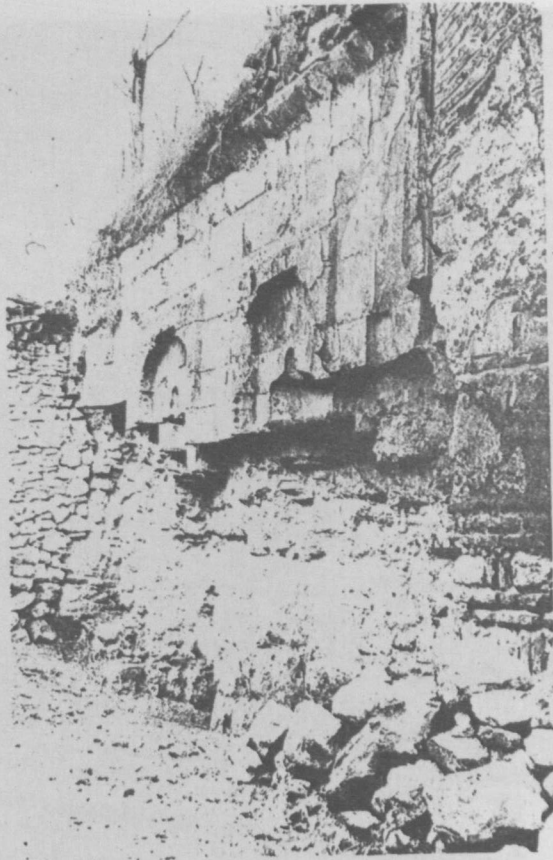
Resim : 35 -- Yeniçeriler hamamı eyvan tavani



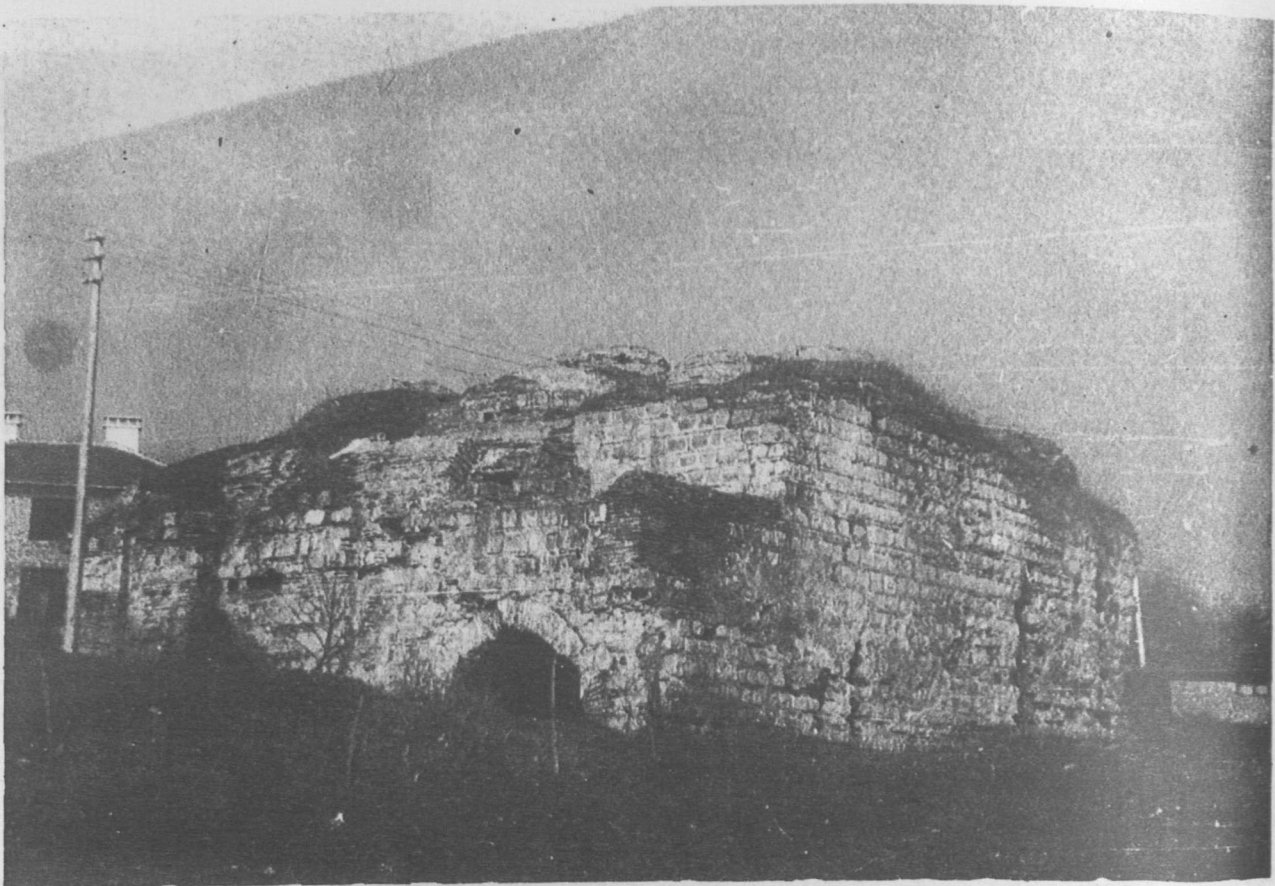
Resim : 40 — Beylerbeyi hamamı sıcaklık kubbesi



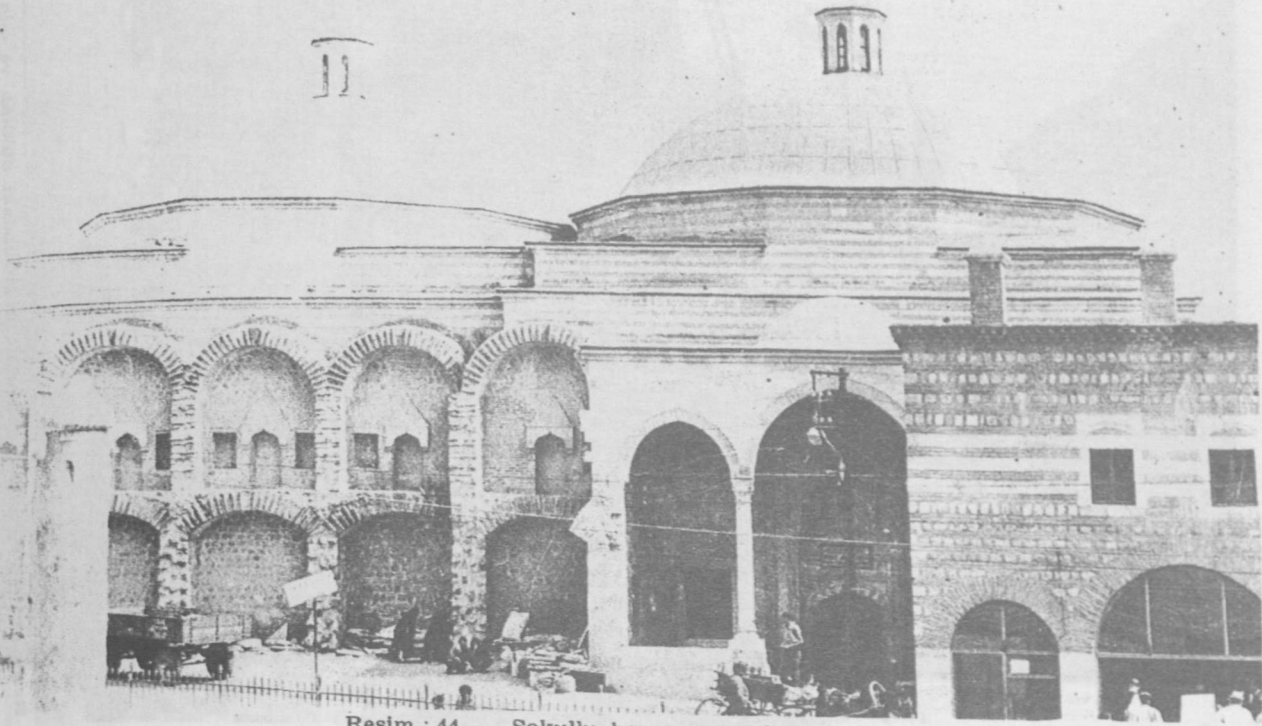
Resim : 41 — Aptullah hamamı soyunmalığı



Resim : 38 --- Beylerbeyi hamamı soğukluk giriş kapıları



Resim : 39 --- İbrahim Paşa hamamından genel görünüş



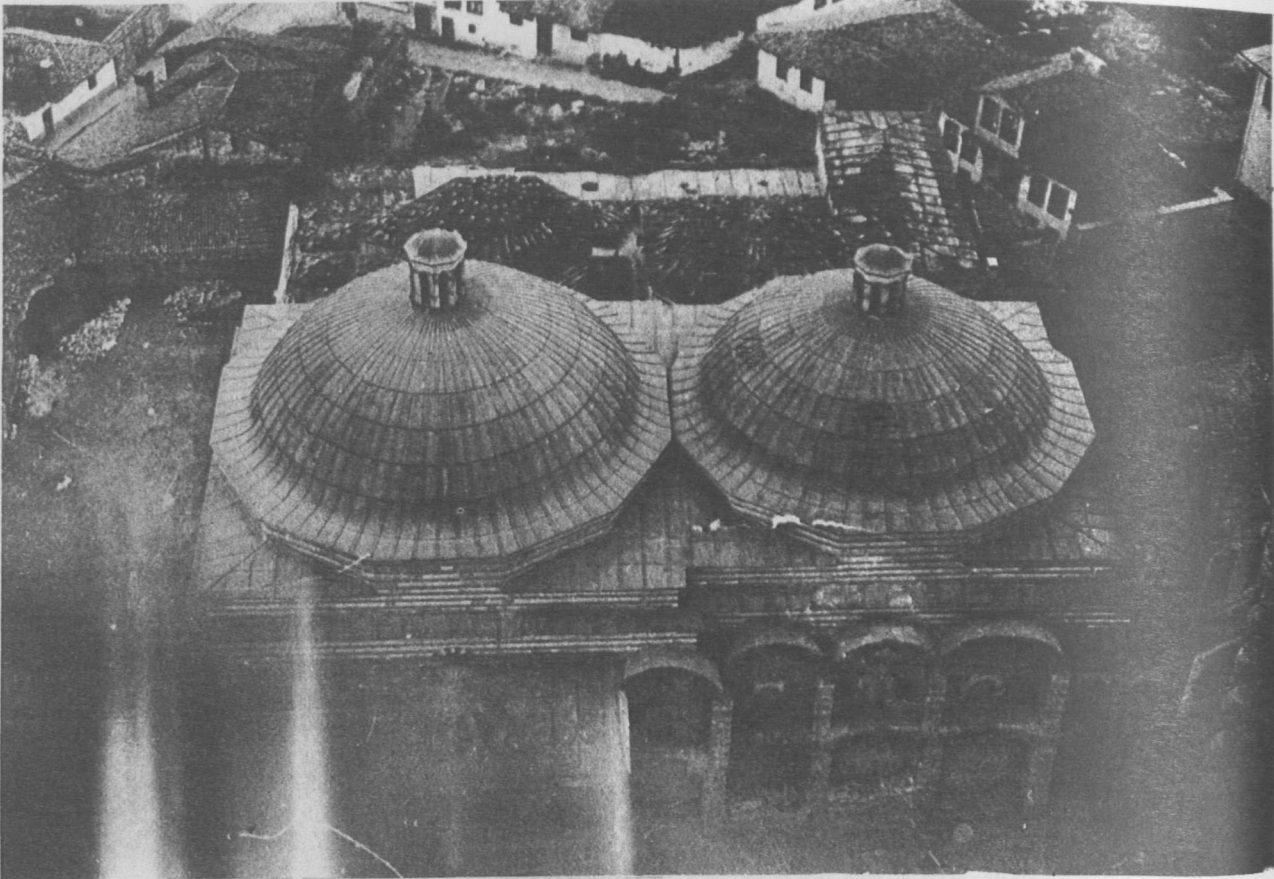
Resim : 44 — Sokullu hamamı genel görünüş



Resim : 45 — Sokullu hamamı erkekler kısmı soyunmalık kapısı



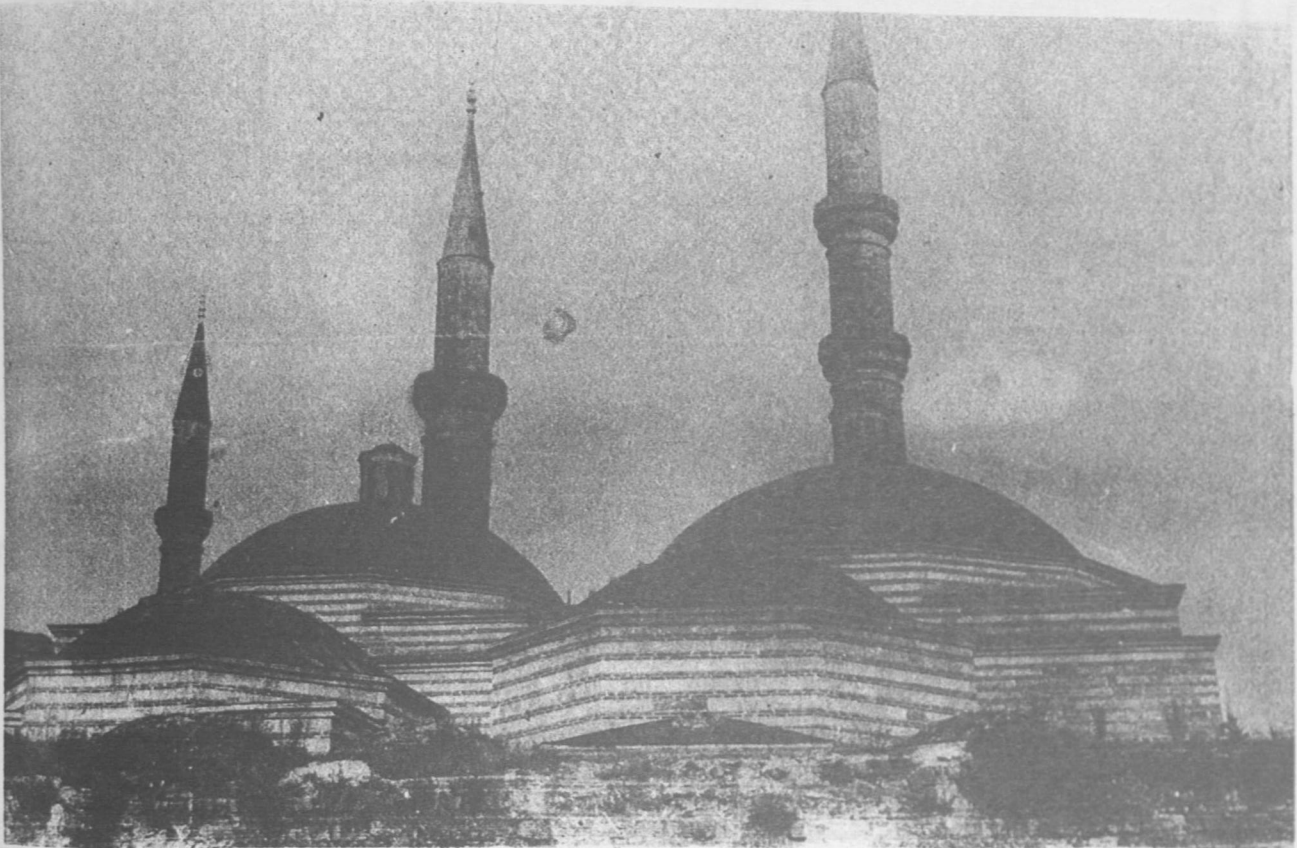
Resim : 42 -- Aptullah hamamı sıcaklık kubbeleri



Resim : 43 — Sokullu hamamının tepeden görünüşü



Resim : 48 — Sokullu hamamı sıcaklık kubbeleri



Resim : 49 — Sokullu hamamı sıcaklık ve külhan cephesi

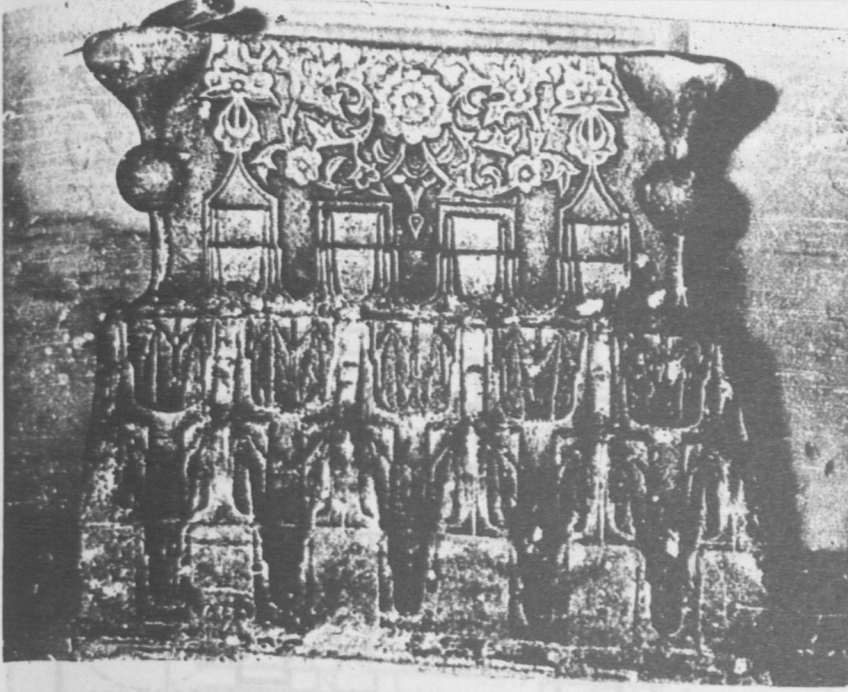


Resim : 47 — Sokullu hamamı kadınlar kısmı sıcaklıkları

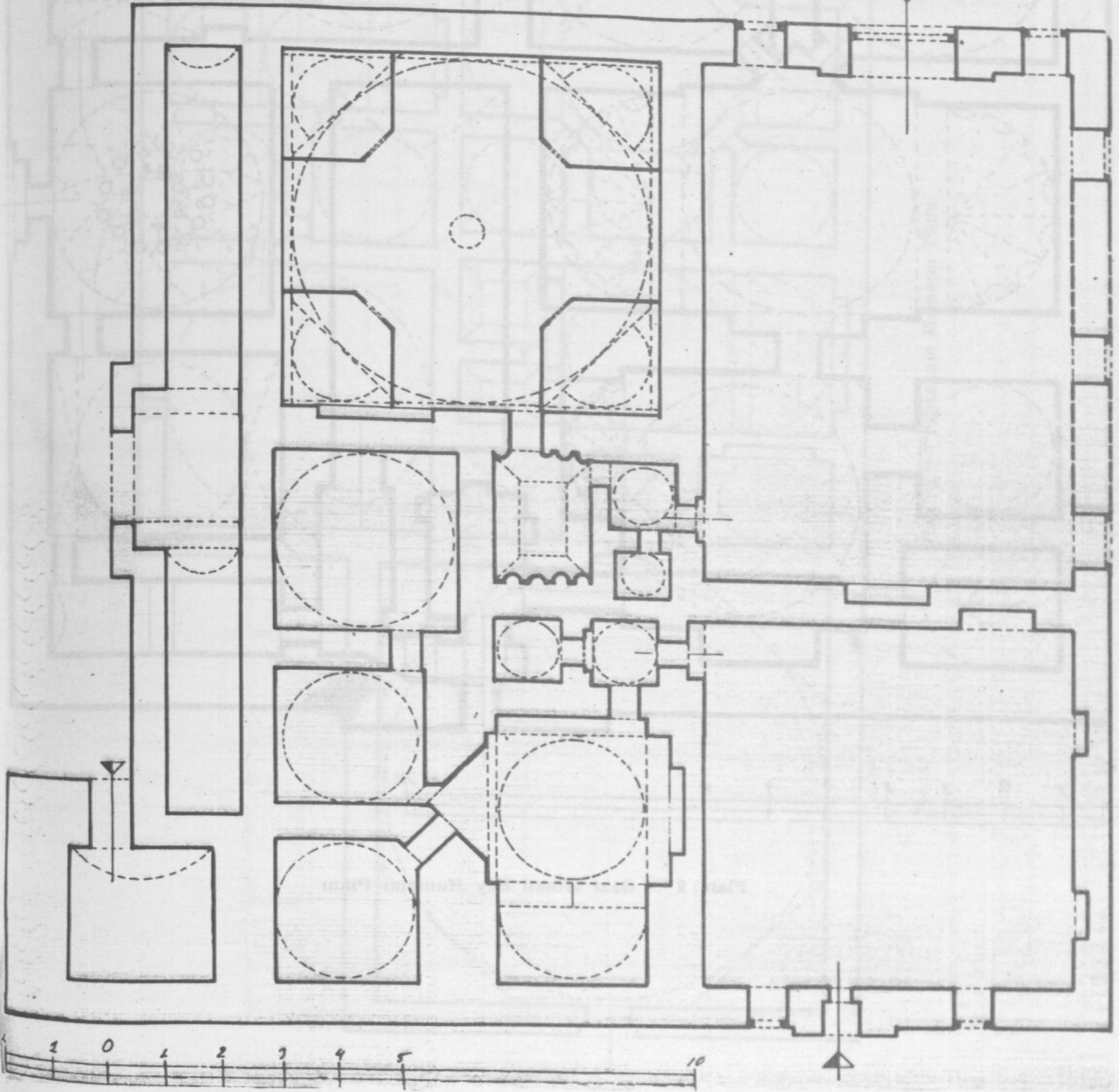


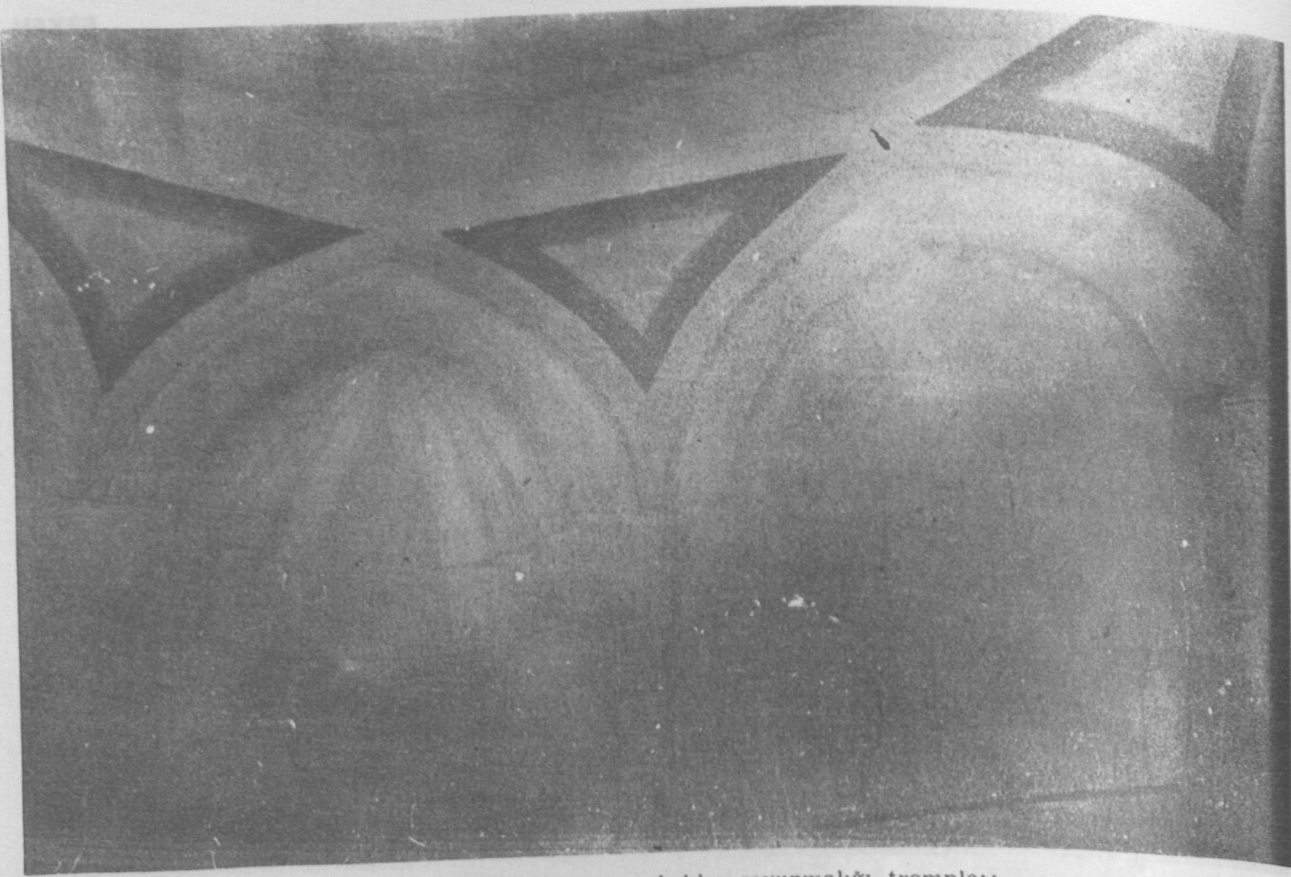
Resim : 46 — Sokullu hamamı'nın doğusundaki dükkân ve oda kalıntıları

Resim : 52 — Sokullu hamamı kurna ta

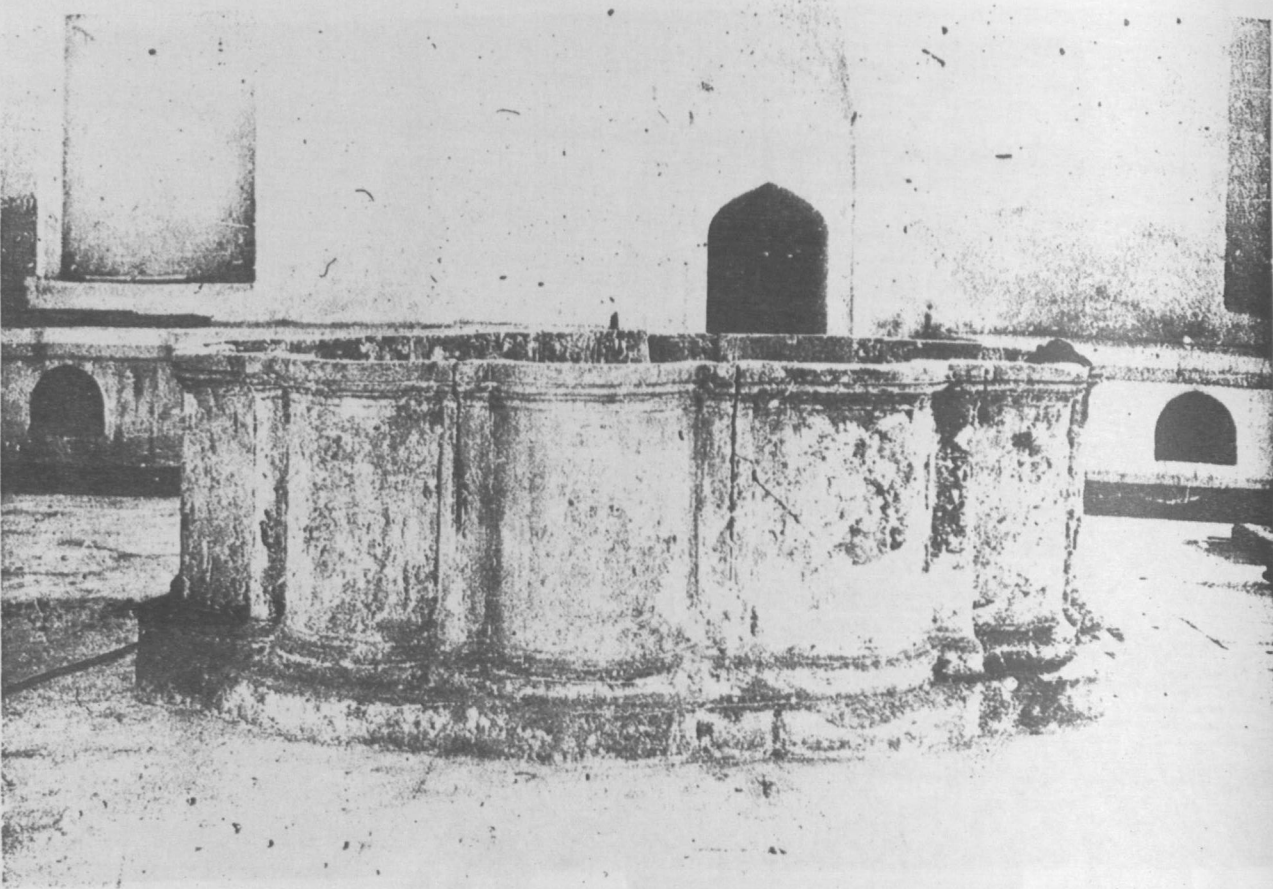


Plan : 1 Saray Hamamı Planı

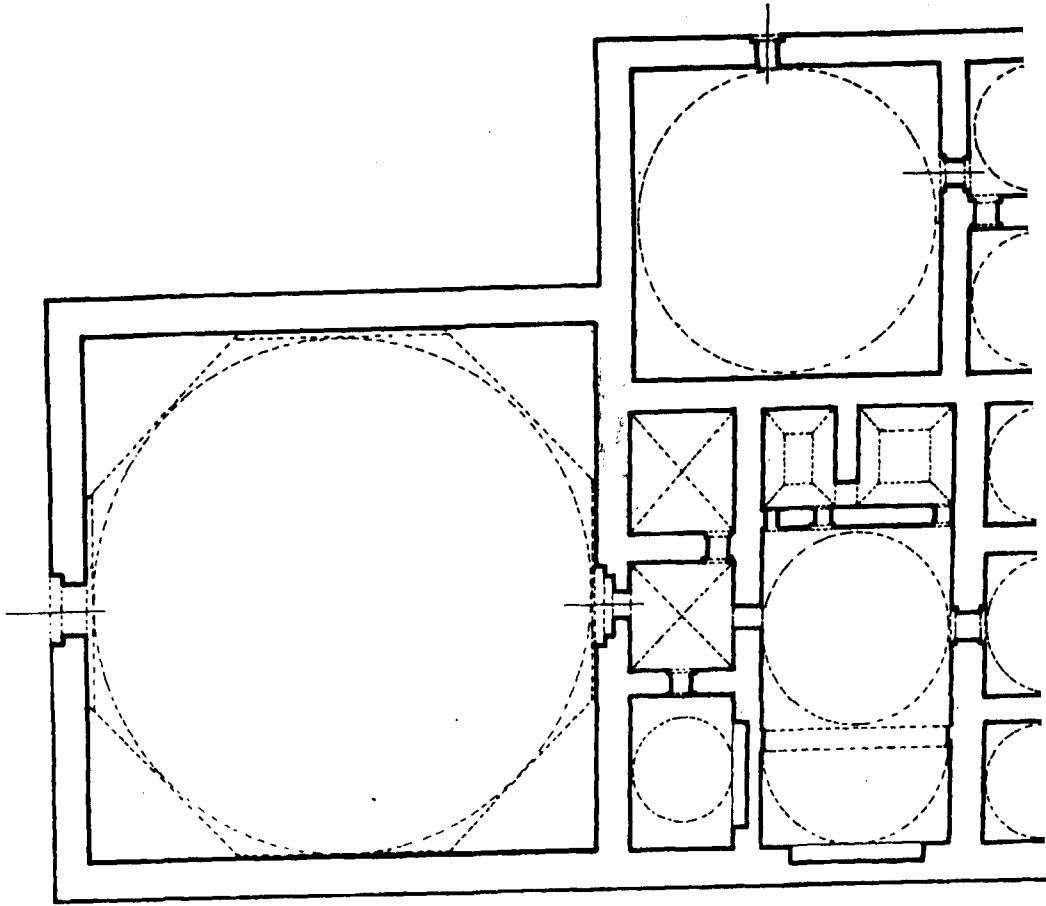




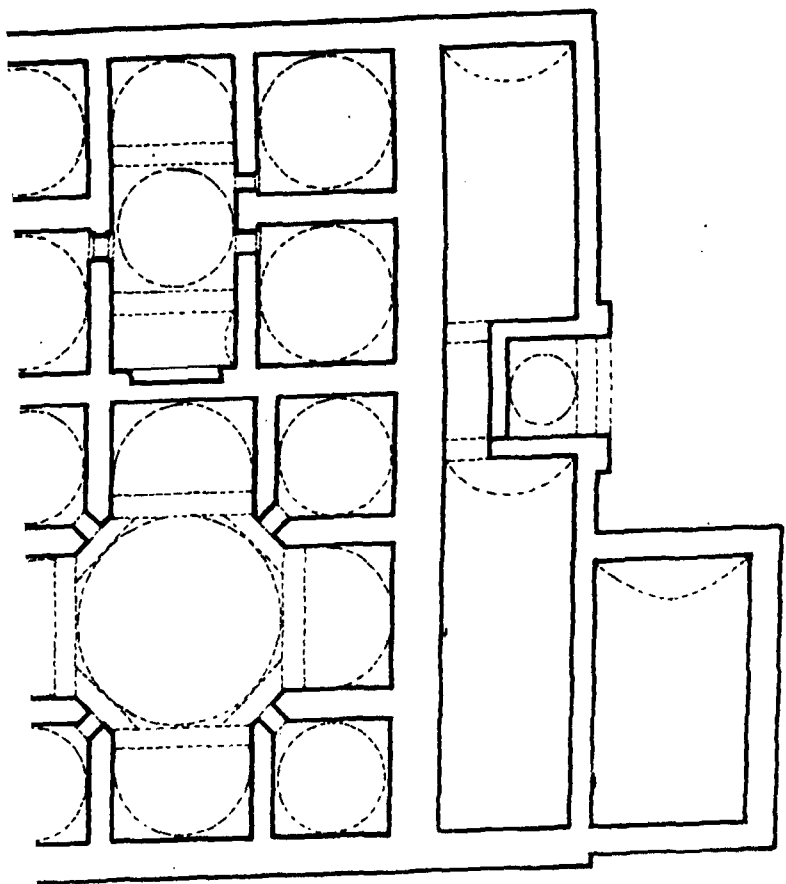
Fesim : 50 — Sokullu hamamı erkekler soyunmalığı trompları



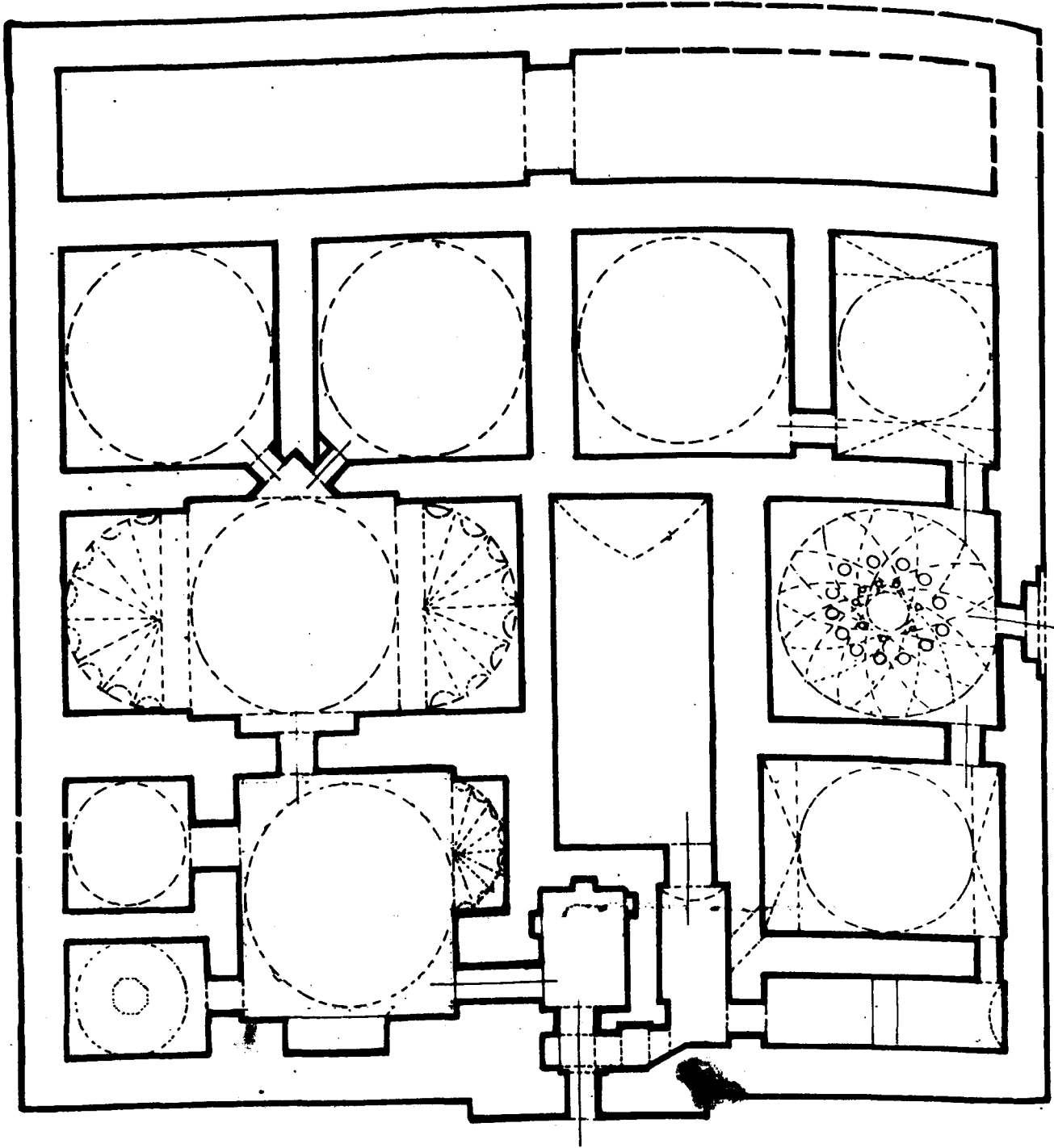
Resim : 51 — Sokullu hamamı erkekler soyunmalığı havuzu



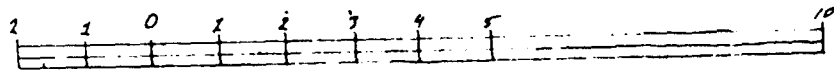
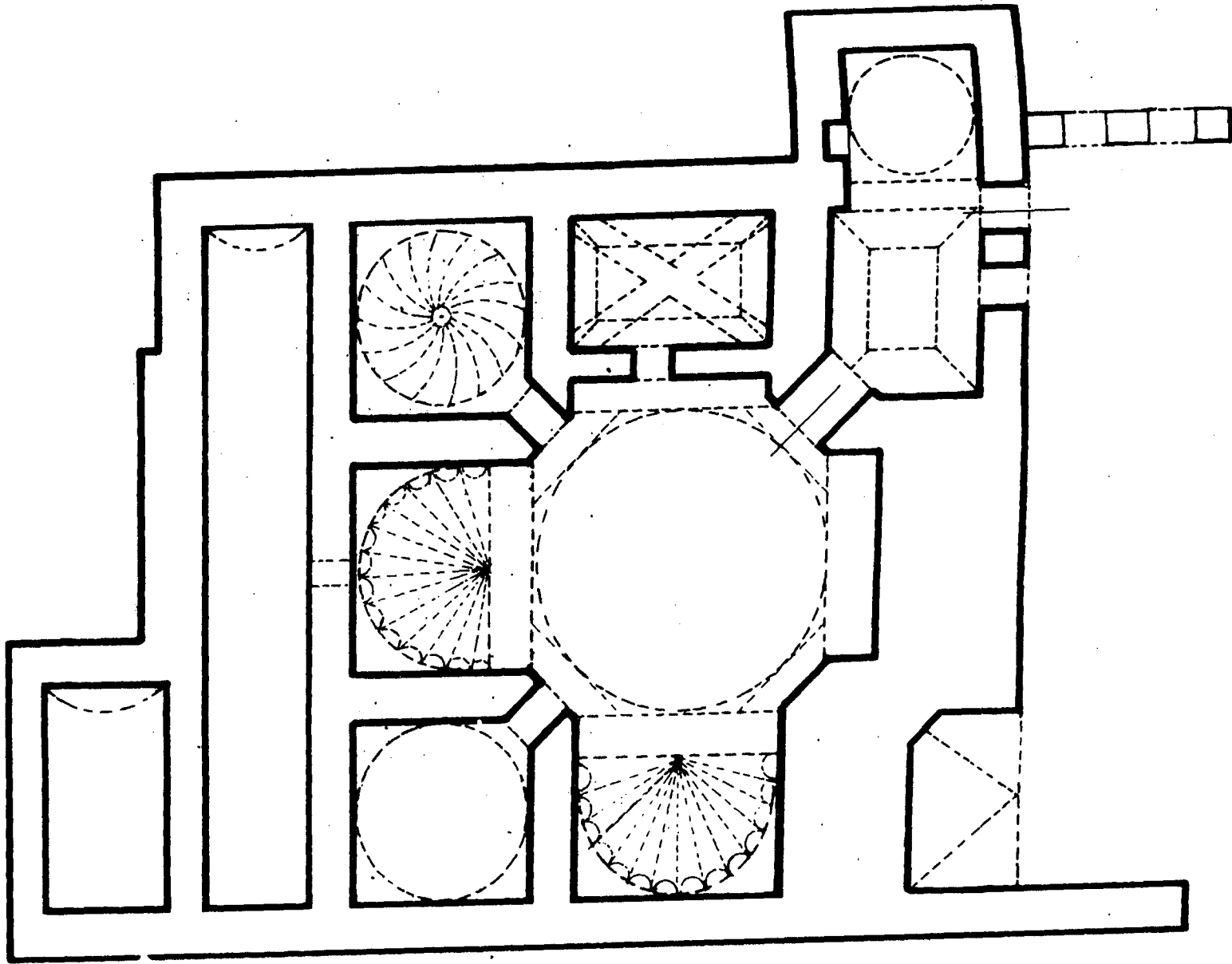
Plan : 3 - Tahtakale Hamamı Planı



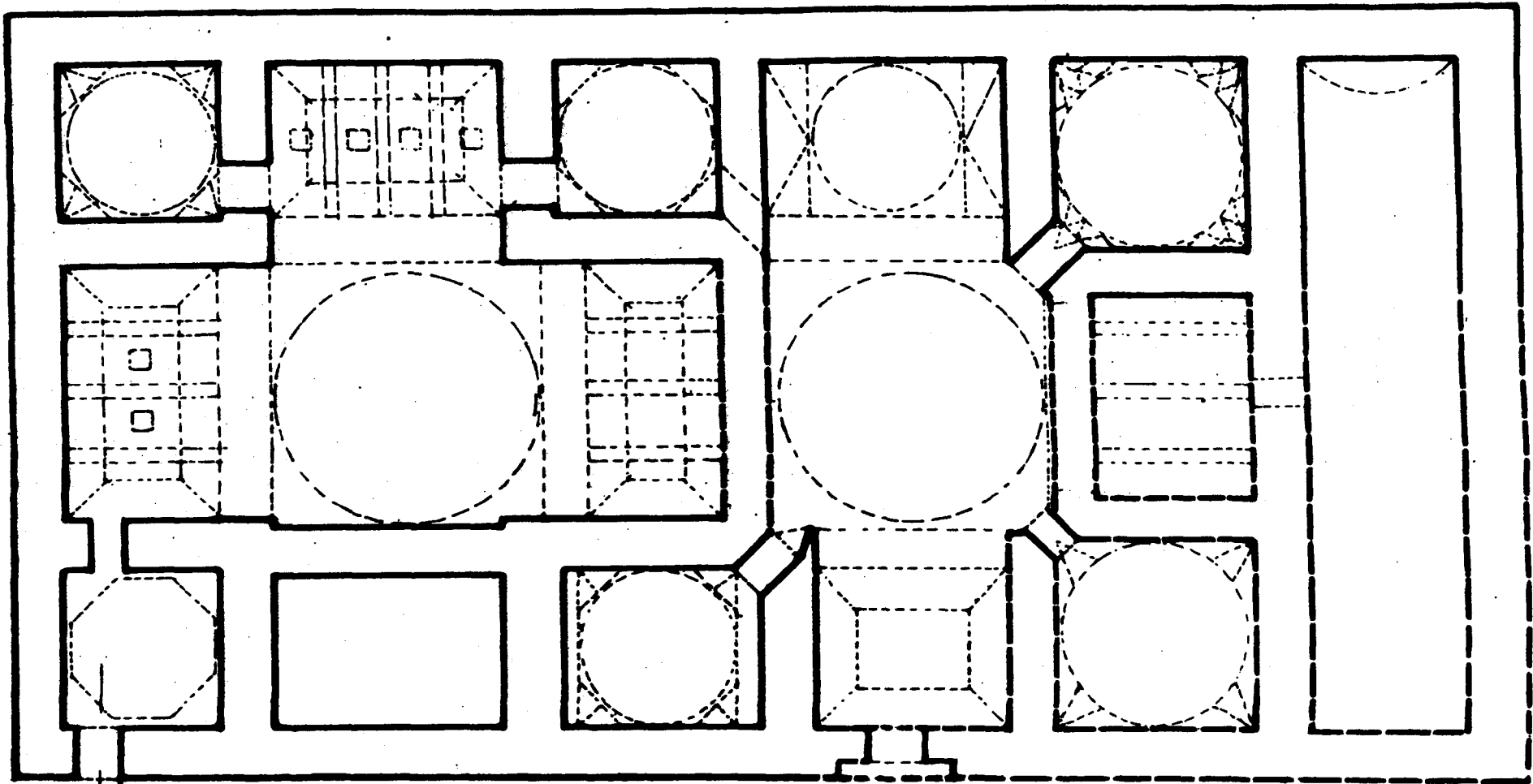
ERKEN



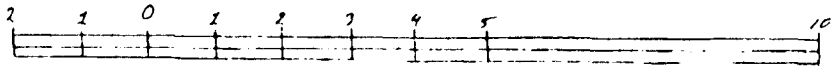
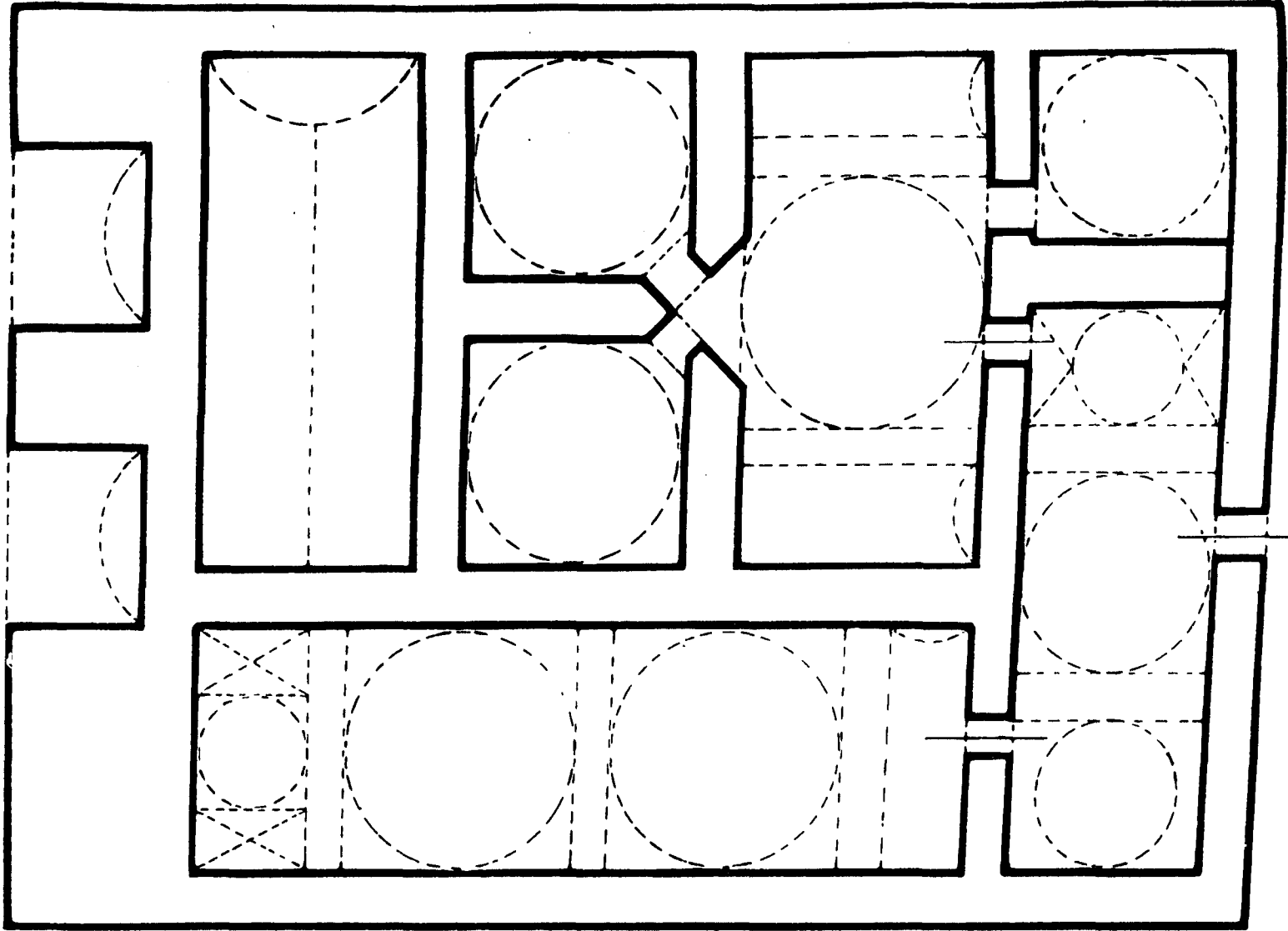
Plan : 2 -- Gazi Mihall Bey Hamamı Planı



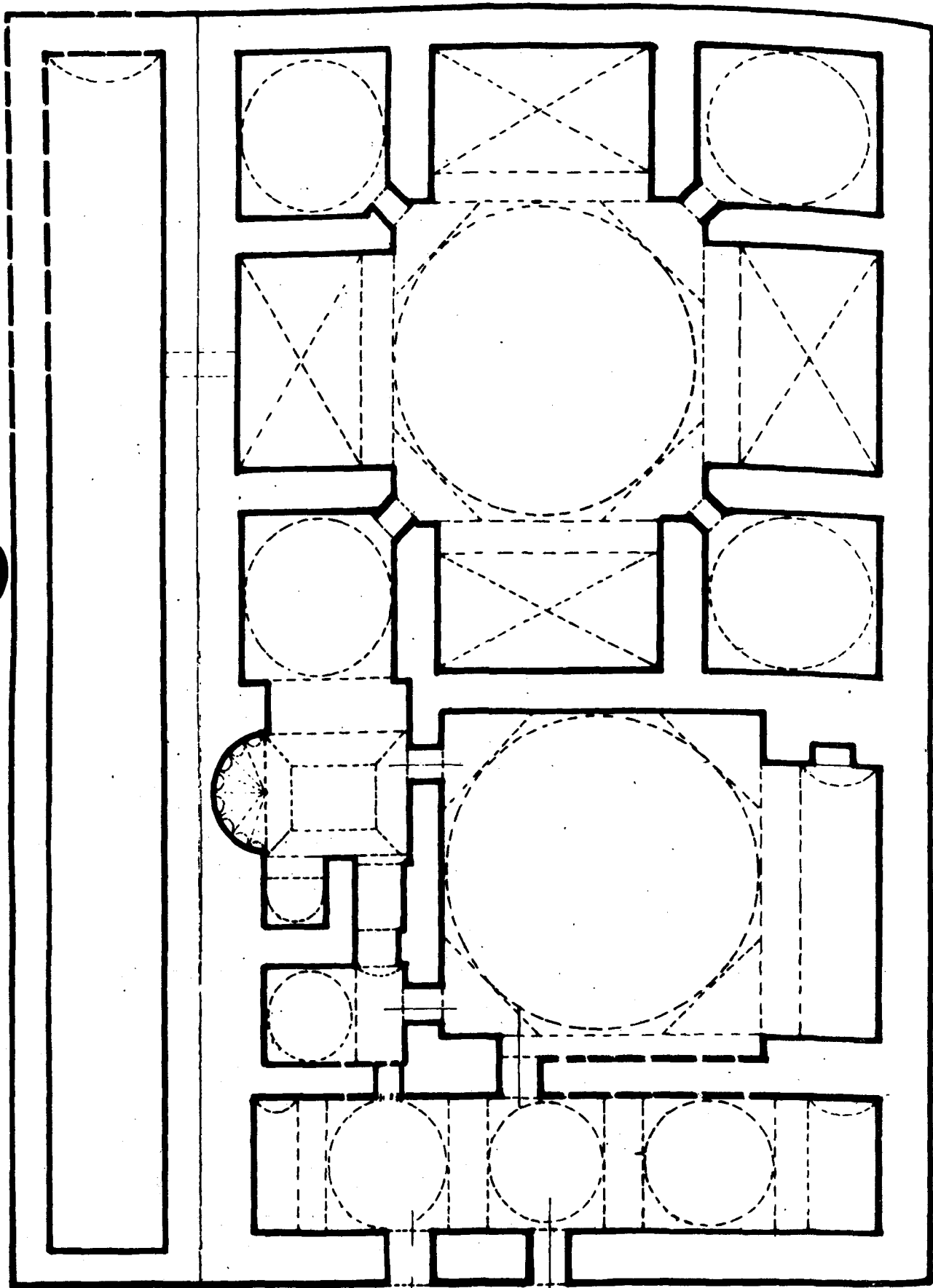
Plan : 5 -- Yeniceriler Hamamı Planı



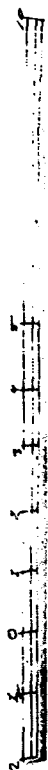
Plan : 4 — Topkapı Hamamı Planı

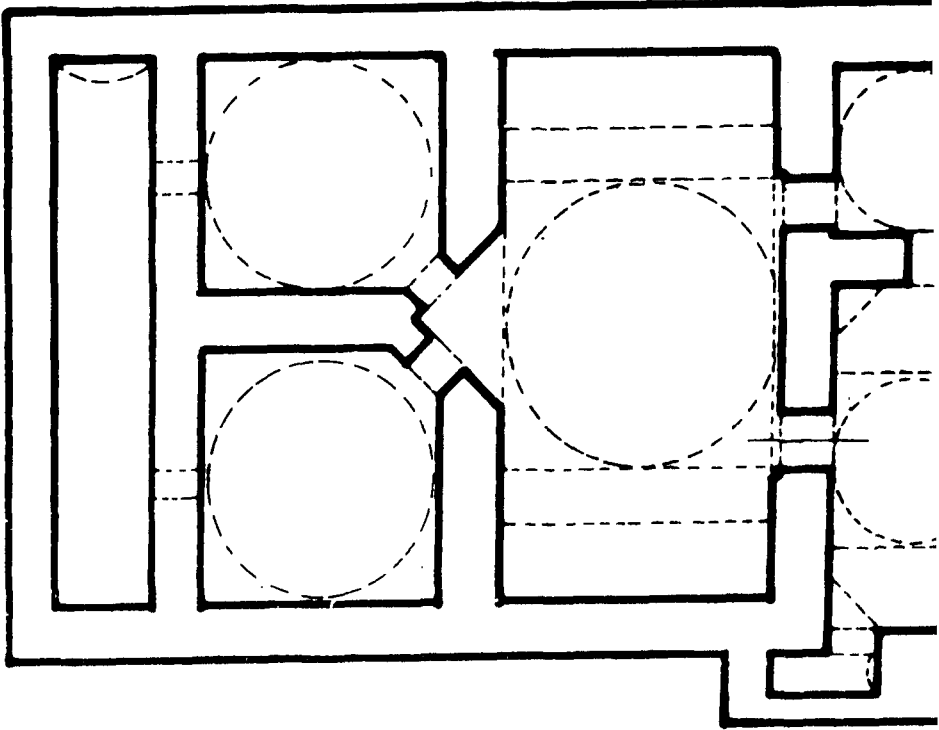


Plan : 7 -- Ibrahim Paşa Hamamı Planı

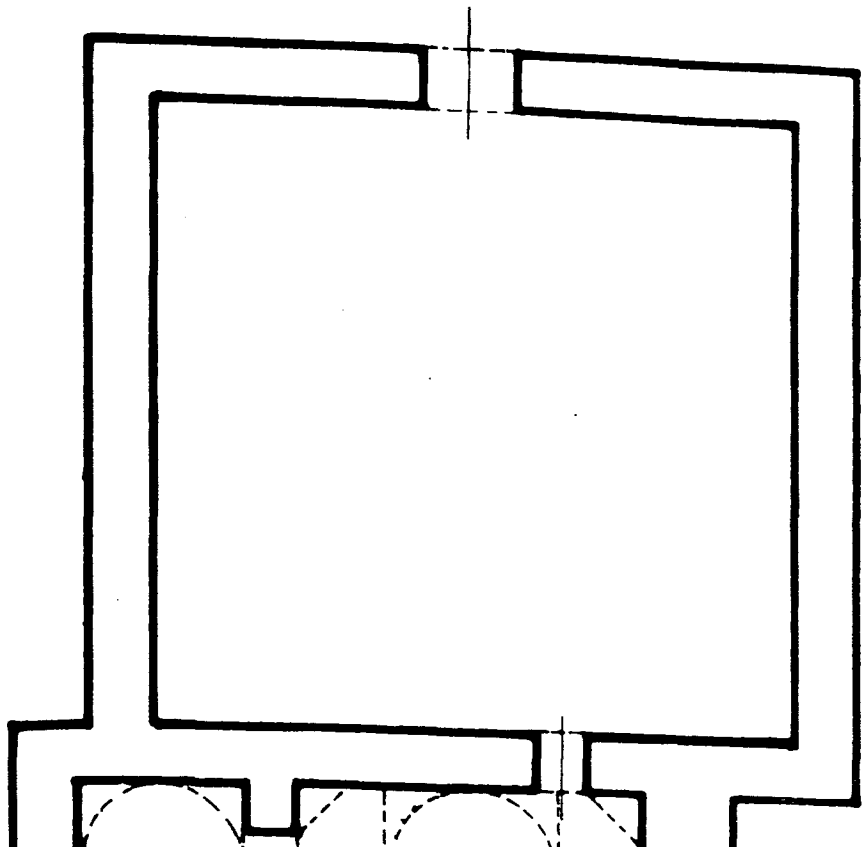


Plan : 6 -- Beylerbeyi Hamamı Planı

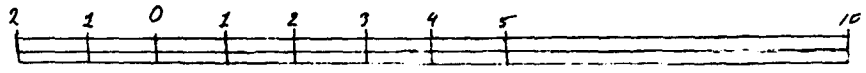
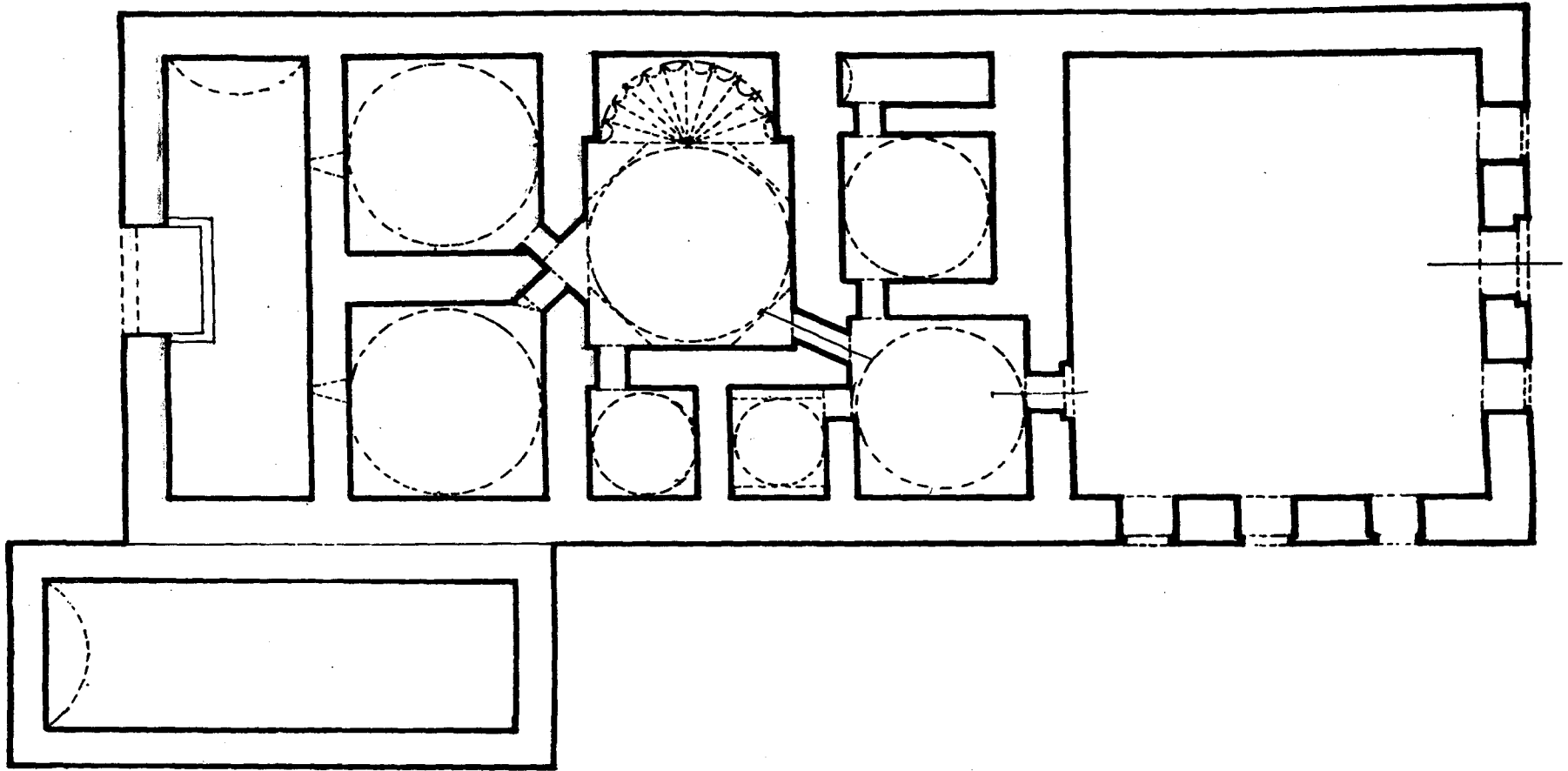




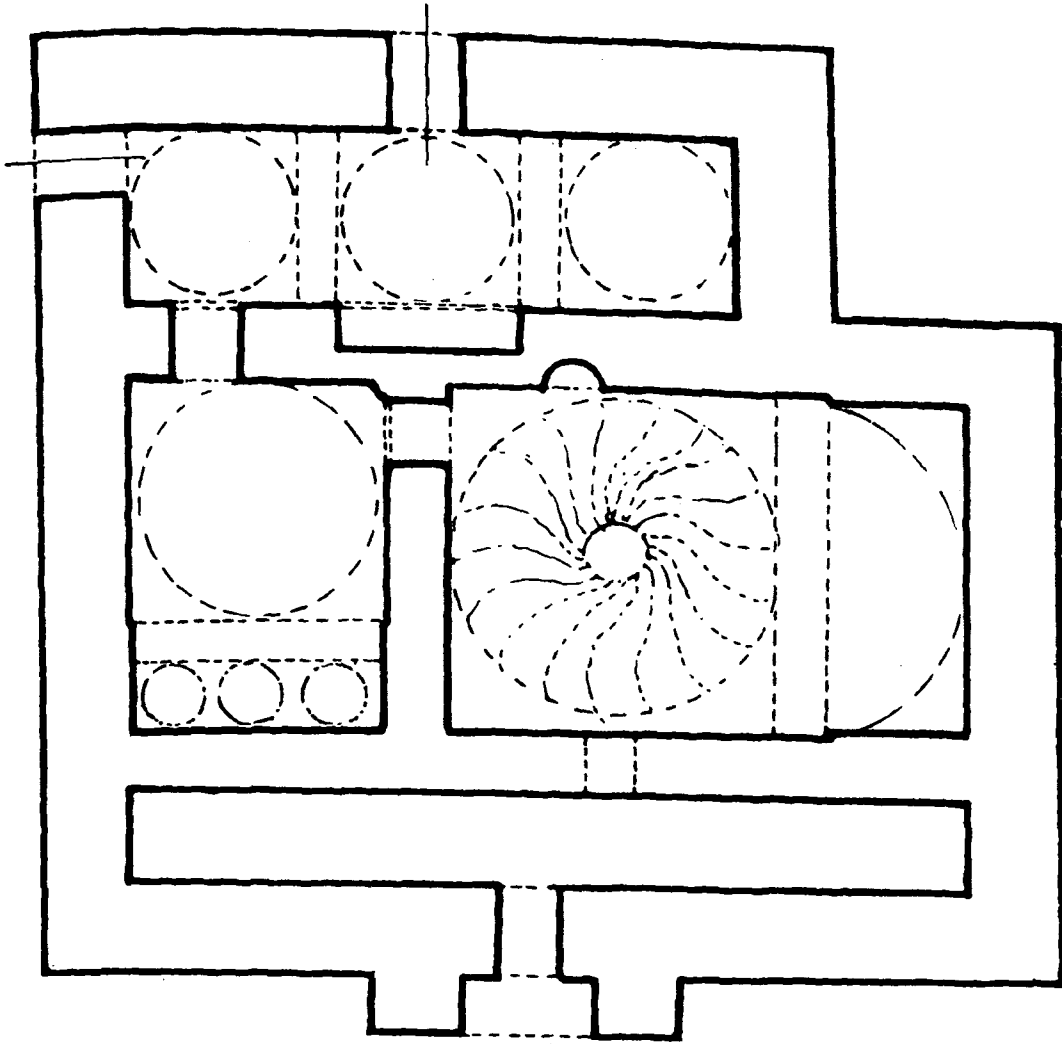
Plan : 9 -- Mezitbey Hamamı Planı



1 2 3 4 5 6 7 8 9 10 11 12 13 14 15 16 17 18 19 20 21 22 23 24 25 26 27 28 29 30 31 32 33 34 35 36 37 38 39 40 41 42 43 44 45 46 47 48 49 50 51 52 53 54 55 56 57 58 59 60 61 62 63 64 65 66 67 68 69 70 71 72 73 74 75 76 77 78 79 80 81 82 83 84 85 86 87 88 89 90 91 92 93 94 95 96 97 98 99 100



Plan : 8 -- Aptullah Hamamı Planı



Plan : 11 — Kumburgaz Hamamı Planı

