

**İSTANBUL SON
DEVİR BİZANS
MİMARİSİNDE
CEPHE SÜSLEMELERİ**

DR.
YILDIZ
ÖTÜKEN

İstanbul'da Palaiologoslar devri yapılarından Sinan Paşa Mescidi (13.-14.yy.)¹, Soter Kilise'si (14.yy. başı)² ve Konstantin Lips Manastırı'nın güney kilisesi (1282-1310)³ cephe süslemeleri bazı ortak özellikler gösterirler. Süslemelerde kullanılan malzeme her üç yapıda tuğladır; motif çeşitliliği üç yapıda da dikkatimizi çeker. Basit ve çift meander, ağ, zikzak, balık sırtı, örgü, güneş ve fırıldak gibi yüzeysel nitelikteki motiflerin yanısıra, stalaktit ve yürek nişi plastik nitelikte motifler uygulanmıştır. Sinan Paşa Mescidi ve Soter Kilise'sinde tuğlalar geniş harç tabakaları arasında yerleştirilerek iri motif parçaları oluşturulmuştur, Lips Kilise'sinde ise harç tabakaları daha incedir, motifler daha küçük ve zariftir.

Cephelerdeki süs düzenlemesinde yapılar arasında bazı farklılıklar tesbit edebiliriz. Çeşitli motiflerden oluşan süs şeritleri, rozetler, panolar Soter Kilise'sinde Serbest, Lips ve Sinan Paşa'da ölçülü ve dengeli bir kompozisyonla kaynaştırılmıştır. Lips Kilise'sinin orta apsis cephelerini saran örgü şeridinin içindeki fırıldak rozetlerini, Soter'deki baklava şeridini kesen güneş rozetleriyle karşılaştırdığımız zaman, iki yapının süsleme düzenindeki farklılığını ayrıntıda belirlemiş oluruz. Soter'de asimetrik, Lips'te simetrik bir düzen hâkimdir.

1) Sinan Paşa mescidi dış süslemeleri için bkz. A. M. Schneider, *Byzanz. Vorarbeiten zur Topographie und Archäologie der Stadt*, *IstForsch.*, c. 6, Berlin 1936, lev. 8, res. 2 ve 4; S. Eyice, *Son devir Bizans mimarisi, İstanbul'da Palaiologoslar devri anıtları*, İstanbul 1963, s. 40-41, res. 104 ve 107; T. F. Mathews, *The Byzantine Churches of Istanbul*, Pennsylvania 1976, s. 260-261, res. 30-1, 2, 3.

2) Soter kilisesi için bkz. C. Gurlitt, *Die Baukunst Konstantinopels*, c. 1, Berlin 1912, s. 90 vd., res. 187; K. Wulzinger, *Byzantinische Baudenkmäler zu Konstantinopel*, Hannover 1925, s. 5 vd., res. 3; yapı bazı araştırmacılara göre Philanthropos manastırına aittir ve 1308 yılından kısa bir süre sonra yenilenmiştir, ksl. Mathews, a.g.e. dipnot 1, s. 200-201, res. 22-1, 2.

3) Lips manastırının tarihi için ksl. T. Macidy-A. H. S. Megaw-C. Mango-E. J. Hawkins, *The Monastery of Lips*, *DOP 18 (1964)*, s. 253-315. Manastırın güney kilisesi cephe süslemeleri için bkz. Mathews, a.g.e., dipnot 1, s. 322-323, res. 35-1, 2, 29, 31, 32; Eyice, a.g.e. dipnot 1, s. 11-16, res. 21-21.

Soter'deki motif kargaşalığına karşılık, Lips'te sakin bir sıralama görülür. Lips'in süs cepheleri ince nakışla bezenmiş bir kumaş, Soter'in cepheleri ise iri motifli bir kilim yüzeyini andırmaktadır. Teknik ve kompozisyondaki farklılıklara karşılık, süslemenin yüzeysel niteliği üç yapıya has ortak bir özelliktir. Stalaktit friz ve yürek nişi gibi üç boyutlu süsleme unsurları yüzeysel görünümü etkileyemezler; stalaktitler kuvvetli plastisizmden yoksundur, yürek biçimindeki nişler ise diğer süslemeler arasında adeta kaybolmaktadır.

Süsleme her üç yapıda mimari hacimlere egemendir: çeşitli motiflerden oluşan şeritler, panolar, rozetler ve frizler tüm cephe yüzeylerini kaplamakta, duvarın hacimli görünümünü örtmektedir. Süslemenin mimari öğeleri önemsemediği, belki de en güzel bir şekilde Lips Kilise'sinin apsis cephelerinde belirlenebilir: duvar yüzeyleri yatay süs şeritleriyle sanılmış, arada kalan küçük boşluklar tuğladan geçme motiflerle kaplanmış ve apsis çıkıntılarının hacimleri duvarın süs yüzeyine dönüştürülmesiyle kaybolmuştur.

İstanbul'da Palaiologoslar devrine tarihlendirilen Tekfur Sarayı zengin cephe süslemeleriyle ün salmış önemli bir yapıdır⁴. Sarayın süslemelerinde tuğla, sırlı tuğla, kesme taş, süs çömleri, renkli taş ve cam gibi değişik malzemeler kullanılmıştır.

Tekfur Sarayı'nın kuzey cephesindeki süslemeler düzenlenişlerine göre belirli gruplara ayrılabilir: üst kat pencere ve alt kat revak kemerleri ince süs şeritleriyle çevrelenmiştir. Revak kemerlerini süsleyen şeritlerdeki birbirinden farklı geometrik süs motifleri tuğla ve kesme taşla yapılmıştır. Pencere kemerlerini saran şeritler iki sıra keromoplastik süs çömlerinden oluşur; bu tür süs çömlerine İstanbul'da yalnız Tekfur Sarayı'nda rastlamaktayız.⁵ Üst katındaki pencerelerden yalnız birisinin alınlığı vardır, bu alınlık içindeki yuvarlak açıklık renkli cam parçacıklarından yapılmış bir şeritle çevrelenmiştir.

Cephedeki mimari öğeleri sınırlayan ince süs şeritlerinin yanısıra tüm cepheyi en-

lemesine bölen geniş bir ağ bordürü dikkatimizi çeker.

Kesme taş ve tuğladan yapılan bordür, sarayın orta ve üst katını birbirinden ayırmaktadır.

Tekfur Sarayı'nın süslemelerinde inceleyebileceğimiz son gurup, mimarı öğeler tarafından sınırlandırılan motif yüzeyleridir. Yapının orta ve üst katının pencere kemerleri arasında kalan üçgen duvar parçaları taş ve tuğladan yapılmış değişik süslemelerle kaplanmıştır. İçice geçmiş altıgen, kare-altıgen, üçgen, ağ ve kilim motifleri gibi süslerin düzenlemesinde aynı bir özen gösterildiğini tesbit edebiliriz: benzer veya eş motifler yan yana getirilmemiş, bir motifin tekrarlanması halinde taş ve tuğla ters olarak kullanılmıştır.

Tekfur Sarayı'nın dış cepheleri tuğla ve taş dizilerinin alternatif örülmesiyle yapılan almaşık duvar tekniği ve süs motiflerinde kullanılan farklı malzemenin etkisiyle çok renkli (polychrom) bir görünüme sahiptir. İstanbul Palaiologos devri yapıları arasında böylesine renk zenginliğine sahip diğer bir örnek tanımıyoruz.

Tekfur Sarayı süsleme malzemesiyle olduğu kadar, süsleme düzeniyle de Soter, Sinan Paşa Mescidi ve Lips kiliselerinden ayrılmaktadır. Cephelerinde hiç bir süs motifi diğerleriyle kesişmez, her bir motif kendi içinde bir bütündür. Süslemeleri birbirinden ayıran, sınırlayan ve böylece değer kazandıran mimari öğelerdir. Üçgen motif yüzeyleri pencere kemerleriyle sınırlanır; ince süs şeritleri revak kemerlerinin belirlediği çizgi-

4) Tekfur Sarayı'nın duvar tekniği ve cephe süslemeleri başta N. Brunov olmak üzere birçok araştırmacı tarafından Palaiologoslar devri yapılarıyla karşılaştırılmıştır. Bkz. K. Wulzinger, a.g.e. dipnot 2, s. 86 vd., res. 37; N. Brunov, K. Wulzinger, a.g.e. in *eleştirisi, Kritische Beiträge zur Kunstgeschichtlichen Literatur*, 2. Jg. (1928/29), s. 132-144; N. Brunov, *Zur Frage nach dem Baustil des Paläologenzeitalters in Konstantinopel*, *BIBulg.* 5 (1928-29), s. 187-225. Yeni araştırmalar için kşl. R. Krautheimer, *Early Christian and Byzantine Architecture*, Harmondsworth 1975 (2. baskı), s. 473-475; C. Mango, *Constantinopolitana*, *Jdl* 80 (1965), s. 305-336, bil. s. 330.

5) Keromoplastik süs çömleri için bkz. S. Eyice, *Bizans mimarisinde dış cephelerde kullanılan bazı keromoplastik süs çömleri*, *AMY* 3 (1961), s. 25-28, res. 9-11 (Tekfur Sarayı).



Foto 1 — İstanbul, Lips manastırı, güney kilisesi, doğu cephelerinin genel görünümü

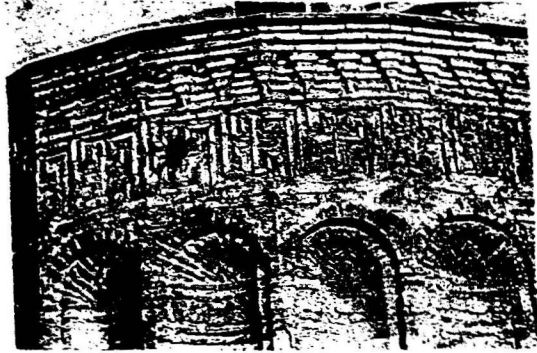


Foto 2 — İstanbul, Lips manastırı, güney kilisesi, orta apsis cephesinin alt bölümü

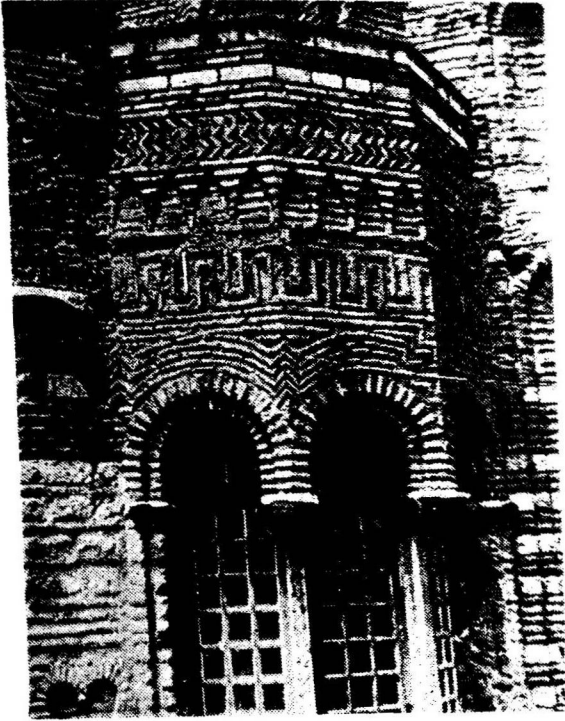


Foto 3 — İstanbul, Lips manastırı, güney kilisesi kuzeydeki yan apsis



Foto 4 — İstanbul, Lips manastırı, güney kilisesi, orta apsis cephesinin üst bölümü

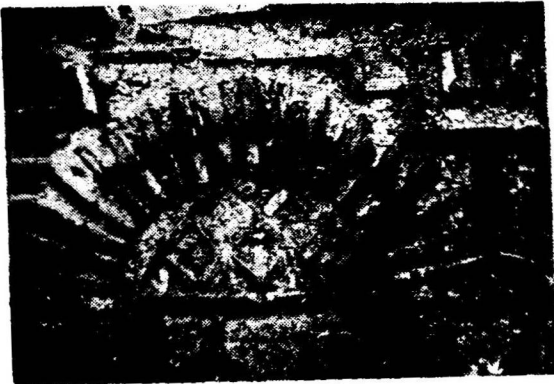


Foto 5 — İstanbul, Lips manastırı, güney kilisesi, zikzak motifi

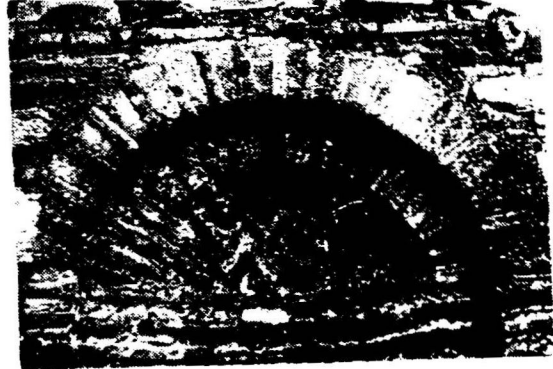


Foto 7 — İstanbul, Lips manastırı, güney kilisesi, balık pulu motifi

leri ağı motifli bordür iki katı ayıran seviyede yer alır.

Cephedeki süslerin mimari öğelerce belirlenmesine karşılık, süsleme de bu öğeleri vurgulayan, hatta açığa kavuşturan bir unsurdur. Pencere ve revak kemerleri süs şeritleriyle renklendirmiş, üçgen yüzeylerdeki motifler mimarideki yeknesak sıralamayı canlandırmış, ağı bordür yapıdaki iç bölünmeyi dış cepheye yansıtmıştır. Sonuç olarak Tekfur Sarayı'nda mimarinin ve süslemenin eşdeğerde ve birbirini bütünleyici nitelikte iki unsur olduğunu söyleyebiliriz.

İstanbul'daki Chora Manastırı (Kariye Camii) kuzey ek yapısı ve İsa Kapı Mescidi'nin dış cephe süslemeleri motif, malzeme ve düzen özellikleriyle Tekfur Sarayı'na benzeyen, fakat çok daha sade ve basit örneklerdir.

Chora Manastırı 1303-1320 yılları arasında Theodoros Metochites tarafından bütünüyle yenilenmiş ve ek yapılarla genişletilmiştir. Ana kilisenin kuzeyine inşa edilen iki katlı ek yapının dış cephesi enlemesine uzanan düz bir silmeyle ikiye bölünmüştür⁶. Silmenin alt ve üst bölümlerindeki duvar yüzeyleri kör kemerlerle hareketlendirilmiş, kemerler arasındaki üçgenler, Tekfur Sarayı'nda gördüğümüz gibi, süslemelerle kaplanmıştır. Süslemede kullanılan malzeme tuğladır, motifler zikzak, ağı, örgü ve yürek biçimli nişlerdir.

13. yüzyıla tarihlendirilen İsa Kapı Mescidi'nin güney cephesi, Kariye'deki gibi kör kemerlerle bölünmüş, kemerler arasındaki üçgen yüzeyler geometrik motiflerle bezenmiştir⁷. Tuğladan yapılan zikzak motifinin yanısıra, alternatif olarak kare biçiminde kesilmiş taşların arasına dikine yerleştirilen üç tuğla ile damalı örgü motifli oluşturulmuştur. İsa Kapı Mescidi ve Kariye'deki cephe süslemeleri kalite ve teknikleriyle Tekfur Sarayı'ndaki süslemelerle kıyaslanamazlar. Taş ve tuğlalar bu iki yapıda harc içine kabaca yerleştirilmiştir; taşların kesiminde düzensizlikler vardır; seçilen motifler basit geometrik şekillerden oluşur.

Chora Manastırı ana kilisesinin (1303-1320) ve Pammakaristos Manastırı (Fethiye Camii) ana kilisesinin güneyine inşa edilen mezar şapelieri (1315 s.) İstanbul Palaiologoslar devri mimarisinin son örnekleridir¹⁰. Kariye'nin güney şapelinin dış cepheleri taş ve tuğladan oluşan geometrik süslemeden yoksundur. Tuğladan yapılmış küçük süsleme motifleri genel cephe görünümünde kaybolmaktadır; apsisteki kör niş ve kemer alınlıklarında zikzak, güney cephenin doğusundaki kink sıvrı kör kemer alınlığı ise ağı motifleriyle süslenmiştir. Fakat bu motif yüzeyleri öylesine küçüktür ki, ancak çok dikkatle bakıldığında farkedilir. Pammakaristos Manastırı'nın güney şapeli dış cephelerine Kariye'ye benzer bir süsleme anlayışı hakimdir. Yapının güney ve doğu cepheleri derin kör nişler, kör kemerler, üçüz pencereler, duvar payeleri ve silmelerle hareketlendirilmiştir. Hacimlerin egemenleştiği bu cephelerde yüzeysel nitelikteki geometrik motifler tamamen unutulmuş gibidir. Güney cephedeki yuvarlak çökertme rozetler ve kink sıvrı kemerli kör niş, hacimsel süsleme anlayışının karakteristik öğeleridir. Kör kemer ve niş alınlıklarındaki ufak ilkel tuğla süsler Kariye'dekiler gibi belli belirsizdir. Yapının apsis cephesinde saçak altında uzanan stalaktit friz kuvvetli bir plastisizmi yansıtır; bu frizi Lips'in apsi-

6) Chora manastırının 14. yüzyıldaki tarihi için bkz. P. A. Underwood, *Kariye Djami*, c. 1, New York 1966, bil. s. 14-24.

7) Chora manastırını kuzey ek yapısı için bkz. Underwood, a.g.e. dipnot 8, bil. s. 23. Kuzey ek yapının cephe süslemeleri için bkz. Mathews, a.g.e. dipnot 1, s. 45 res. 8-5.

8) İsa kapısı mescidinin cephe süslemeleri için bkz. Schneider, a.g.e. dipnot 1, s. 5-7, res. 2; Eyice, a.g.e. dipnot 1, s. 30-31; Y. Ötügen, *İsa kapı mescidi und medresesi in Istanbul*, Bonn 1974, bil. s. 88-100, res. 35 ve 59 a. b.

9) Chora manastırı kilisesinin tarihi için bkz. Underwood, a.g.e. dipnot 8, s. 21-22; cephe süslemesi için bkz. Eyice, a.g.e. dipnot 1, s. 37-39, res. 100, 101, 103; Mathews a.g.e. dipnot 1, s. 46-47, res. 8-6, 7, 8.

10) Pammakaristos manastırını güney kilisesi cephe süslemesi için bkz. Eyice, a.g.e. dipnot 1, s. 21-25, res. 50-57 ve 58-66; H. Hallensleben, *Untersuchungen zur Geschichte der ehemaligen Pammakaristos Kirche, der heutigen Fethiye Camii in Istanbul*, IstMitt. 13/14 (1963/64), s. 126-193, lev. 60 ve lev. 71 res. 2; Mathews, a.g.e. dipnot 1, s. 346-347, res. 36-3, 4, 21, 23,24.



Foto 6 — İstanbul, Lips manastırı, güney kilisesi, ađ motifi



Foto 8 — İstanbul, Lips manastırı, güney kilisesi, yürek nişi

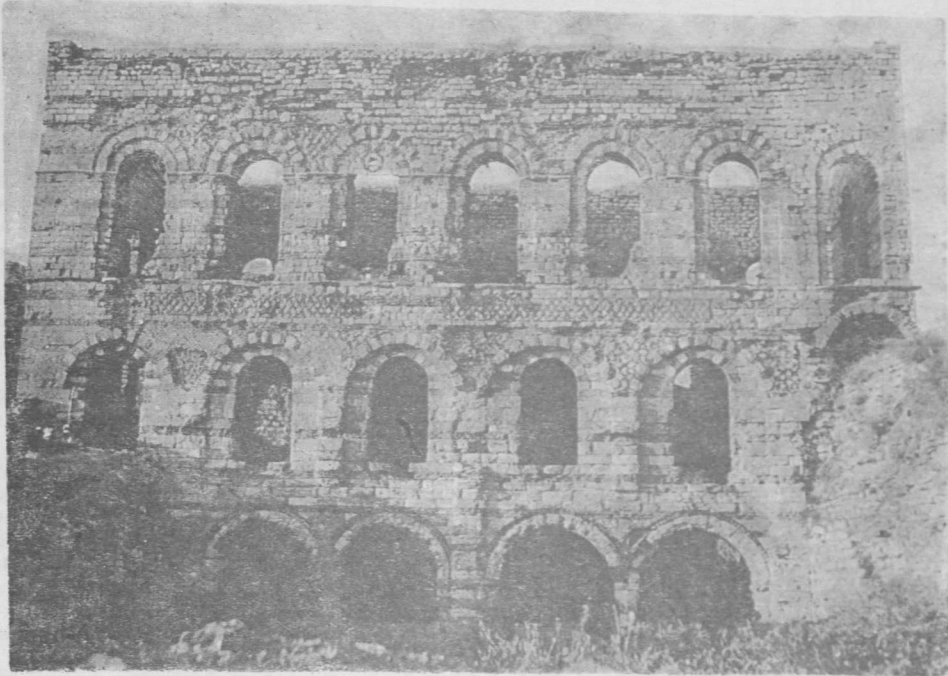


Foto 9 — İstanbul, Tekfur Sarayı, kuzey cephesi, genel görünüm

indeki staktilde karşılaştırarak cephe süslemesindeki büyük değişimi kavrayabiliriz.

Pammakaristos Manastır'ın güney kilisesinin batı cephesi sonradan eklenen dış dehlizle kuzey kapalıdır; açığa kalan üst bölümde eş büyüklükte üç kör kemer yer alır. Bu kemerlerden ikisinin altındaki tuğla ve taşın yapılmış geometrik motiflerle (dama ve dama örgü) kaplanmıştır. Yüzeysel nitelikteki motifler yapının diğer cephe süslemeleriyle bağdaştırılmaz; Pankalogoçlar devrinin şekli ve renk sevgisini yansıtan son bir deneme göstermelik iki pano gibidirler. Lipe Manastır'ın 1310 yılından sonra inşa edilen dış dehlizinin cephesi kör kemer ve nişlerle hareketlendirilmiştir¹¹. Kemer ve niş alanından birbirinden farklı geometrik motiflerle bezelenmiştir; bütün motiflerde tuğla kullanılmıştır.

13.-14. yüzyıl İstanbul Bizans yapılarının cephe süslemelerini aynı devirlere ait diğer örneklerle karşılaştırırken yalnız süsleme motiflerindeki benzerliklerle yetinmeyiz. Süslemelerde kullanılan malzeme, teknik ve kalite gibi unsurların yanı sıra, motiflerin cephedeki düzenlenişi ve genel görünümdeki değeri, benzerliklerin tesbitinde en önemli etkenlerdir¹².

Yunanistan'daki geç devir Bizans yapıları duvar tekniği ve cephe süslemeleriyle genellikle yöresel özellikler taşırlar. Kesme taşların arasına dikine tuğlaların yerleştirilmesiyle oluşturulan çerçeveli duvar tekniği erken dönemlerden itibaren Yunanistan'da benimsenmiş, İstanbul Bizans mimarisine ise tamamen yabancı kalmıştır. Anadolu'da da yaygınlaşmayan bu teknik yalnız Tiriye, Kurşunlu (Marmara bölgesi) ve Bafa gölü çevresindeki Bizans yapılarında uygulanmıştır¹³. Cephe süslemelerinde de İstanbul ve Yunanistan'daki örnekler arasında belirli bir kaç yapının dışında benzerlikler kuramayız. Yunanistan'daki süsleme malzemeleri genellikle yöresel niteliktedir: Epirus bölgesel yapılarında kullanılan şekillendirilmiş tuğla çeşitleri¹⁴, Atina ve çevresindeki kiliselerin cephelerini bezeyen devşirme (spoli) süsler¹⁵ ve birçok yörede karşımıza

çıkış keramoplastik süs çözümleri¹⁶ İstanbul'daki son devir yapılarındaki süslemelerde rastladığımız veya sınırlı örneklerin dışında görülmeyen unsurlardır. Süslemenin dış cephedeki düzeni yönünden de Yunanistan'daki Bizans yapıları bütün sanat dönemlerinde yöresel üslupların etkisinde kalmıştır. 11.-12. yüzyıllarda Kastoria'da inşa edilen kiliselerde süsleme motifleri duvar örgüde içine serpiştirilmiş, onunla kaynaştırılmıştır¹⁷. Geç devir Arta ve Mistra yapılarında ügen çatı alanlarında yer alan pen-

11) Lipe manastırının dış dehlizi için bkz. Eyice, a.g.e., dipnot 1, s. 51-52, res. 25-28.

12) Yeni yayınlanan bir makalede, motiflerle yapılan karşılaştırmalar ön plana alınmıştır; bkz. H. Buchwald, *Searches for E. A. Preliminary Report, JbÖB 28 (1977)*, s. 205-208, bl. 263-266. Yazar, bir motifin benzerlerini inceledikten, o motifin yapılarındaki teknik farklılık, malzeme gibi özelliklerini de göz önüne almaktadır. Ayrıca motifin cephedeki yeri belirlenmektedir. Bu tür bir araştırma hiç şüphesiz olumlu ve doğru sonuçlara ulaşabilir.

13) Marmara bölgesindeki Bizans yapıları için bkz. C. Mango ve I. Bevoenko, *Some churches and monasteries of the southern shore of the sea of Marmara, DOP 27 (1973)*, s. 235-272; Latmos (Bafa gölü) çevresindeki Bizans yapıları için bkz. T. Wiegand, *Ergebnisse der Ausgrabungen und Untersuchungen seit dem Jahre 1899*, c. 3, sayı 1, *Der Latmos, Berlin 1913*. Bu konu için kpl. Eyice, a.g.e., dipnot 1, s. 72.

14) Şekillendirilmiş tuğlalarla yapılan cephe süsleri için bkz. Arta, H. Basilios, Krauthelmer, a.g.e., dipnot 4, res. 365; Amphissa, H. Soter kilisesi, Krauthelmer, a.g.e., res. 357. Bu tür süslemelerin diğer örnekleri: Arta, Blacherna kilisesi, Kato Panagia kilisesi, Mistra, H. Sophia kilisesindedir. İstanbul yapılarında kullanılan şekillendirilmiş tuğlalar daha çok yazı frizlerinde karşımıza çıkmaktadır; bu konu için kpl. Eyice, a.g.e., dipnot 1, s. 70 vd.

15) Saati (devşirme malzeme) ile cephe süslemelerinin yapıldığı en güzel örnekler Atina'daki P. Gorgoepike (Köpek Metropolis) ve H. Eleutherios kiliseleridir. Kpl. C. Mango, *Byzantinische Architektur, Stuttgart 1976*, res. 272. İstanbul yapılarında devşirme malzeme genellikle mimari plastik karşımıza çıkmakta, cephe süslemesine yabancı kalmaktadır. Bu konu için kpl. Eyice, a.g.e. dipnot 1, s.

16) Keramoplastik süs çözümleri için bkz. Eyice, a.g.e., dipnot 5. Eyice'nin tanıttığı örnekler arasından Bayburt kalesi ve Divriği Emir Kamareddin Türbesindeki için kpl. Y. Demirtaş, *Mimarî süslemede renk unsuru olarak kullanılan keramoplastik çanaklar*, *STY 5 (1972-73)*, s. 175-182, bl. s. 179. Burada yeni bazı buluntular belirtmek doğru olacaktır: Öğrencilerimizden Server Dayıoğlu Ankara'nın Gököl kazısında, Mimar Mustafa Akpolat Amasra'da Killise meclisinde keramoplastik çözümler bulmuşlardır. Keramoplastik süs çözümlerinin Yunanistan'daki örnekleri arasında Mistra, Peripleptos (1350 c.), Pantanassa (1426), Arta, Parigortissa (1283-96) kiliselerini hatırlatmakta yetinelim.

17) Kastoria'daki cephe süslemeleri için kpl. Mango, a.g.e., dipnot 15, res. 298 (H. Stephanos), res. 270 (Kubelitissa), res. (H. Anargyroi).

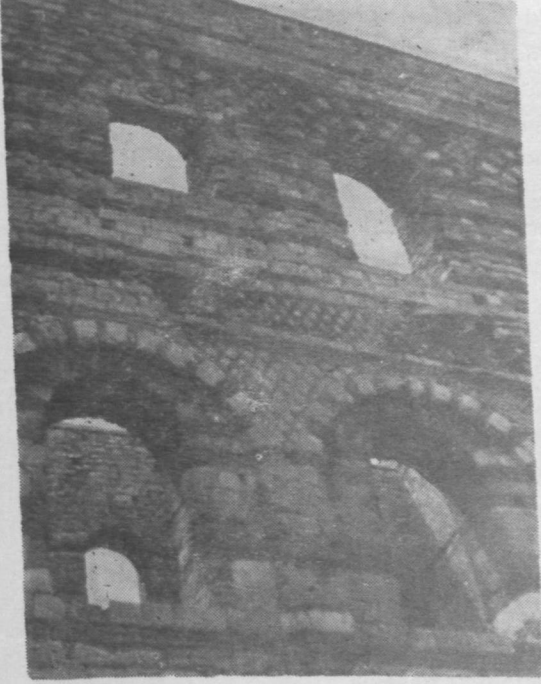


Foto 10 — İstanbul, Tekfur Sarayı, kuzey cephesi, orta ve üst kat

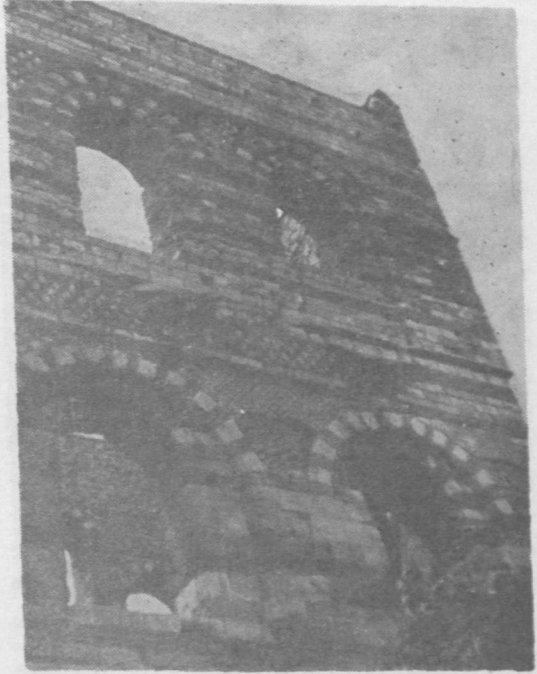


Foto 11 — İstanbul, Tekfur Sarayı, kuzey cephesi, orta ve üst kat



Foto 12 — İstanbul, İsa kapı mescidi, güney cephesi, genel görünüm

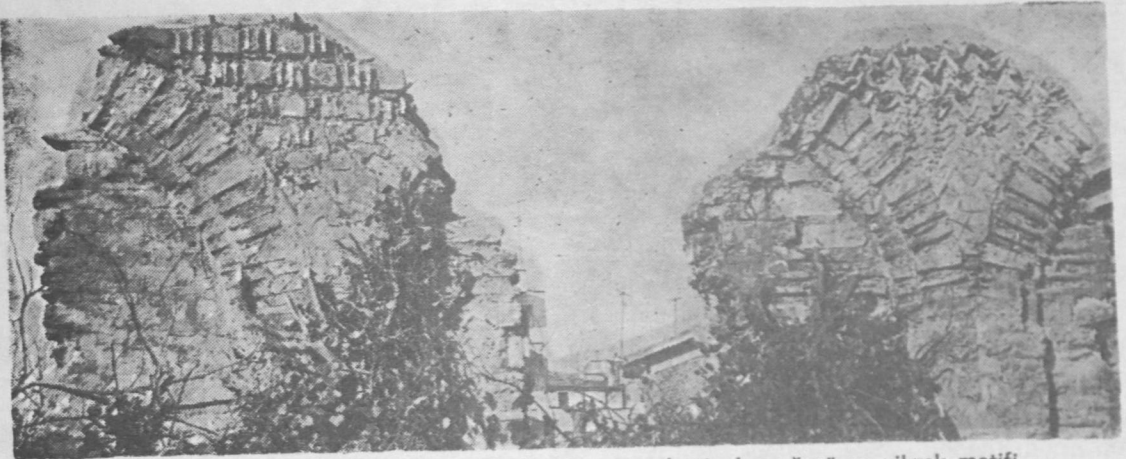


Foto 13 — İstanbul, İsa kapı mescidi, güney cephesi, dama-örgü ve zikzak motifi

cereler zengin geometrik motiflerle bezemiştir¹⁸; Yunanistan'daki Bizans mimarisine has süslü pencereler İstanbul yapılarında karşılaşmadığımız değişik unsurlardan birisidir.

İstanbul ve Yunanistan'daki yapılarda sık sık karşımıza çıkan bir süsleme unsuru testere dişli frizlerdir. Bütün örneklerde malzeme, teknik ve kalitede hiç bir fark tesbit edemeyiz; ancak bu süsleme unsurunun cephe düzenindeki değerini incelediğimiz zaman ayrıntılar ortaya çıkar. İstanbul'daki yapılarda testere dişli frizin saçak altında yer aldığını ve genel cephe süslemesini etkilemediğini görüyoruz. Yunanistan'da ise bu süs unsuru yapıların dış cephelerinde çeşitli mimari öğelerle birlikte veya onlardan bağımsız tek başına kullanılmıştır; pencere, kapı ve nişlerin kemerleri testere dişli frizlerle çevrelenir, cepheler enlemesine uzanan bu frizlerle bölünür¹⁹. İstanbul ve Yunanistan'daki geç devir cephe süslemelerini karşılaştırırken Anadolu'da yer alan iki sanat merkezine de kısaca değinmek istiyoruz: bu merkezler Batı Anadolu bölgesindeki Sarta Kenti ve Bafa Gölü (Latmos) çevresidir. Bafa'daki İkizada (13. yy. in 2. yarısı), Kahve Asar Adası ve Eğri-dere'deki kiliseler duvar teknikleri ve cephe süslemeleriyle benzer özelliklere sahiptir²⁰. Oldukça düzensiz çerçeveli duvar tekniğiyle inşa edilen kiliselerin cephe süslemelerinde yalnız tuğla kullanılmıştır. Bütün yapılarda tekrarlanan bir süs unsuru radyal dizilmiş tuğlalardan oluşan güneş motifidir. Kahve Asar Adasındaki büyük kilise örnekler arasında süslemelerinin çeşitliliği ile dikkatimizi çeker; burada basit ve çift meander, testere dişli, güneş ve üsluplaştırmış bitki gibi motifler uygulanmıştır²¹. Kahve Asar Kilisesi'nde diğer Bafa Gölü yapılarında da görüldüğü gibi ikiz pencere alınıklı geometrik süsleme motifleri ile kaplanmış, pencere kemerleri testere dişli frizlerle çevrelenmiştir. Motifler büyük tuğla parçalarının geniş harç tabakaları içine yerleştirilmesiyle yapılmış ve teknikte fazla başarılı olunmamıştır. İstanbul'daki geç devir yapılarının cephe süslemeleriyle Bafa'da-

ki örnekleri karşılaştırarak yalnızca bazı motif benzerlikleri tesbit ederiz. Bafa'daki yapıların cephe süslemeleri kanımızca Yunanistan'daki örneklere daha yaklaşmakta, ayrıca Sarta'daki kazılarda ortaya çıkartılan E kilisesine çok benzemektedir²². 13. yüzyıl başlarına tarihlendirilen E kilisesinde çift meander, basit meander, balık sırtı, dama-örgü motiflerinin yanısıra keramoplastik süs çömlüklerinden oluşan süs şeritleri görülmektedir²³. İstanbul Tekfur Sarayı'nda, Kuzey ve İç Anadolu'da rastladığımız keramoplastik süs çömlüklerinin Sarta'da tespit edilmesi bu tür süslemenin Anadolu'da geniş bir alana yayıldığını kanıtlamaktadır. E kilisesindeki bazı süsleme motifleri İstanbul Palaiologoslar yapılarında tekrarlanmaktadır, fakat genel değerlendirmede yapıyı daha çok yöresel bir üslup anlayışı içinde yorumlamak gerekir.

İstanbul'daki Palaiologoslar devrine ait yapıların cephe süslemelerine benzer ör-

18) Örnekleri için kşl. Mango, a.g.e., dipnot 15, res. 276 (Kato Panagia), res. 279 (Arta, Blacherna), res. 280 (Arta, Hagia Theoroda), res. 282 (Arta, Parigotissa), res. 307 (Mistra, H. Theodoroi).

19) Testere dişli frizlerin bütün cepheleri yatay doğrultuda süslediği yapılardan erken örnekler Hosios Lukas ve Daphni'dir, kşl. Mango, a.g.e., dipnot 15, res. 233, 244, 247. Geç dönem örnekleri ise Arta, Parigotissa ve Mistra, H. Theodoroi kiliseleridir, kşl. Mango, a.g.e., res. 284, 307.

20) Latmos Bizans yapıları için bkz. Wiegand, a.g.e., dipnot 13, s. 38, res. 50 (İkizadadaki büyük kilise), s. 44, res. 62 (Kahve Asar adasındaki büyük kilise), s. 45, res. 63 ve 64 (Kahve Asar adasındaki büyük kilise), s. 60, res. 82 (Eğri Dere kilisesi).

21) Latmos'taki Bizans kiliselerinin cephe süslemelerini ve duvar tekniğini ayrıntılı bir şekilde incelemek ve değerlendirmek gerekmektedir. Sınırlı olan bu çalışmamızda yalnızca bazı özellikleri belirlemekle yetindik. Yapıların cephe süslemeleri, Buchwald, a.g.e., dipnot 12, s. 292 de belirtildiği gibi Sarta'daki E kilisesine benzemektedir.

22) Sarta'daki E kilisesinin cephe süslemeleri için bkz. Buchwald, a.g.e., dipnot 12, bil. s. 268-269 ve s. 283-295, res. 11-16.

23) Karadeniz Bölgesi (Kefken, Amasra, Çorum-Mecitözü, Tokat), Orta Anadolu (Kayseri-Dumanlı Yayla, Ankara-Güdül) Marmara Bölgesi (İznik) ve İstanbul'daki buluntulardan sonra Sarta'daki yeni buluntu, bu tür keramoplastik çömlüklerin Anadolu'ya yabancı olmadığını kanıtlamaktadır. Türk yapılarında (Tokat Bibi Hatun) da kullanılan çömlükler titizlikle incelenmelidir. Akşehir Ferruşah ve Küçük Ayasofya mesicidinde kullanılan ve keramik çanak olarak nitelendirilen süslerin, bkz. Demiriz, a.g.e., dipnot 6, s. 176-177, ortalarında birer delik bulunuşu dikkatimizi çekti; Mısır'daki Bizans yapılarında kullanılan keramoplastik çömlükler de benzer özellikler taşımaktadır.



Foto 14 — İstanbul, Chora manastırı, kuzey ek yapısı, kuzey cephedeki örgü motifi



Foto 15 — İstanbul, Chora manastırı, kuzey ek yapısı, kuzey cephedeki zikzak motifi

Foto 16 — İstanbul, Chora manastırı, kuzey ek yapısı, kuzey cephesinin genel görünümü



nekler Yunanistan'da çok azdır. Mistra'daki Brontochion Manastır'ının Aphantikon Kiliseesi duvar tekniği ve süslemelerindeki özellikleri ile İstanbul yapılarına paralel bir örnektir²⁴. 1308-1310 yılları arasında tarihlendirilen kilisede tuğlayla yapılan geometrik motifler üçgen kemer aralıklarını ve kör kemerlerin altlıklarını süslemektedir; yapı Yunanistan'da alışılmamış çarpıvalı duvar tekniğiyle inşa edilmiştir, kabe taşlar ve süzgül tuğla sıralarının alternatif dizilmesiyle almış duvar tekniği uygulanmıştır. Selânik geç devir Bizans yapıları İstanbul'daki Palaşogözarlar devri mimarisini etkiledi en güzel yanardan örneklerdir. 1312-15 yılları arasında yapılan Hagios Apostolos Kiliseesi'nin cephe süslemeleri İstanbul Lips Manastır'ının güney kiliseesini tekrarlar; malzeme, teknik ve motif benzerliklerinin yanı sıra süs düzenlemesi her iki yapıda ortaktır. H. Apostolos Kiliseesi'ndeki cephe süslemeleri yüzeyel nitelikteki motiflerin ustaca kaynaştırılmasıyla oluşturulmuştur²⁵.

Sakızada'da (Chios) 13.-14. yüzyıllara tarihlendirilen H. Apostolos, H. Ioannes Prodromos, H. Georgios in Sykuel, Panagia Sikella ve 1287 öncesinde yapılmış olan Panagia Krina Kiliselerinin cephe süslemeleri yöresel özelliklerinin yanı sıra başkent örneklerine paralel unsurlar taşırlar²⁶. Sakızada'daki kiliselerin en belirgin süs malzemesi keramoplastik süs çömlükleridir; bu çömlüklerden yapılmış şeritler saçakları, kör nişleri, kemerleri, kubbe kasnaklarını çevrelemekte, geometrik motifler veya hac motifleri oluşturmaktadır²⁷. Panagia Krina Kiliseesi'nde tuğladan yapılmış ağı, örgü, balık sırtı, balık ve meander gibi değişik motifler cephe süslemesine egemendir. Tüm duvar yüzeylerini kaplayan bu motifler düzen ve teknik açıdan İstanbul'daki Sinan Paşa, Soter ve Lips kiliselerinin motiflerini hatırlar. İstanbul'da gördüğümüz gibi bu yapıda da kör kemer alınlıkları, kemerler arasındaki üçgen yüzeyler ve apsisin tüm cepheleri geometrik süslemelerle kaplanmıştır. İstanbul'da Soter, Lips, Kariye ve Yaros Kalesi'nde uygulanan yürek biçimindeki motif Sakızada'da P. Krina ve Georgios kiliselerinde karşımıza çıkar.

İstanbul'daki Lips Kiliseesi'nin apsis cephesindeki stalaktit frize benzeyen yüzeyel nitelikteki bir friz Sakızada H. Apostolos Kiliseesi'nin kubbe kasnağını çevrelemektedir²⁸. P. Krina Kiliseesi'nin güney ve kuzey cephelerinde yer alan dört yapıtaşı yenoa biçimindeki kör niş Trabzon, Mistra, Kreta ve Mistra'daki geç devir Bizans yapılarında görülmekte, İstanbul'da ise örneğine rastlanmamaktadır. P. Krina Kiliseesi, başkent mimarisine bilhassa 11.-12. yüzyıllarda hakim olan gizli tuğla tekniğiyle inşa edilmiştir.

Bulgaristan'daki geç devir Bizans yapılarının cephe süslemelerinde genellikle keramoplastik süs çömlükleri kullanılmıştır²⁹. Bunun yanı sıra taş ve tuğladan oluşan

24) Mistra'daki Aphantikon kiliseesi için bkz. G. Millet, *Monuments byzantins de Mistra*, Paris 1910, lev. 23 vd., 62 vd.; M. Chatzidakis, *Mistra*, Atina, 1956 (2. baskı) s. 55 vd.

25) Selânik'teki H. Apostolos kiliseesi için bkz. C. Diehl-M. de Tournou-H. Saladin, *Les Monuments Chrétiens de Salonique*, Paris 1918, s. 179-200; Apsis cephelerinin süslemeleri için bkz. Mango, a.g.e., dipnot 15, res. 308.

26) Sakızada'daki Bizans kiliseleri için bkz., G. A. Soteriou, *Delt. 2 (1918)*, s. 30-44; A. K. Orlandos, *Monuments Byzantins de Chios*, c. 2, Atina 1930; D. Pallos, *Chios medievale*, RBK, c. 1, 1968, s. 951-988.

27) Kpl. Soteriou, a.g.e., dipnot 26, s. 30-44, res. 12, 13, 28, 22 (P. Krina), s. 34 vd., res. 18 (P. Sikella), s. 63 vd., res. 16, 18 (H. Apostolos), s. 33 vd., res. 14 (H. Georgios Sykuel); Pallos, a.g.e., dipnot 26, s. 284 (adı geçen bütün kiliseler); Orlandos, a.g.e., dipnot 25, res. 43 b-48 (P. Skella), res. 38-43 (H. Apostolos), res. 51-53 (H. Ioannes Prodromos), res. (P. Krina); res. 48-50 (H. Georgios Sykuel).

28) İstanbul son devir Bizans yapılarında Stalaktit frizi daima apsis cephesinde karşımıza çıkmaktadır; Lips manastır güney kiliseesi, Pammakaristos manastır güney kiliseesi gibi. Daha erken örneklerde de durum aynıdır: Toklu Dede meclidi ve Gül Camii. İstanbul'daki örneklerin benzerleri Beroia, Metropolis kilisesinde; Stanimato, Asen kilisesinde; Selânik, H. Apostolos ve Elias kiliselerinde; Misvri, Pantokrator kilisesinde görülmektedir. Stalaktit friz yalnızca Vladimir, Maryem kiliseesi ve Sakızada, H. Apostolos kilisesinde kubbe kasnağında yer alır.

29) Bulgaristan'daki Bizans yapılarından keramoplastik süs çömlüklerine en güzel örnekler Timovo'daki Sv. Dimitri (1185 ö.) ve 40 Martirler kilisesinin exonartex'idir (13.-14. yy.). Bulgaristan'daki Bizans yapılarının cephe süslemesi için bkz. N. Mavrodinov, *La décoration extérieure des églises bulgares*, *IzBArchDru 8 (1934)*, s. 262-331; ayrıca kpl. K. Mijshev, *Arhitektura v srednovekovna Bulgarija*, Sofya 1965, s. 143 vd.

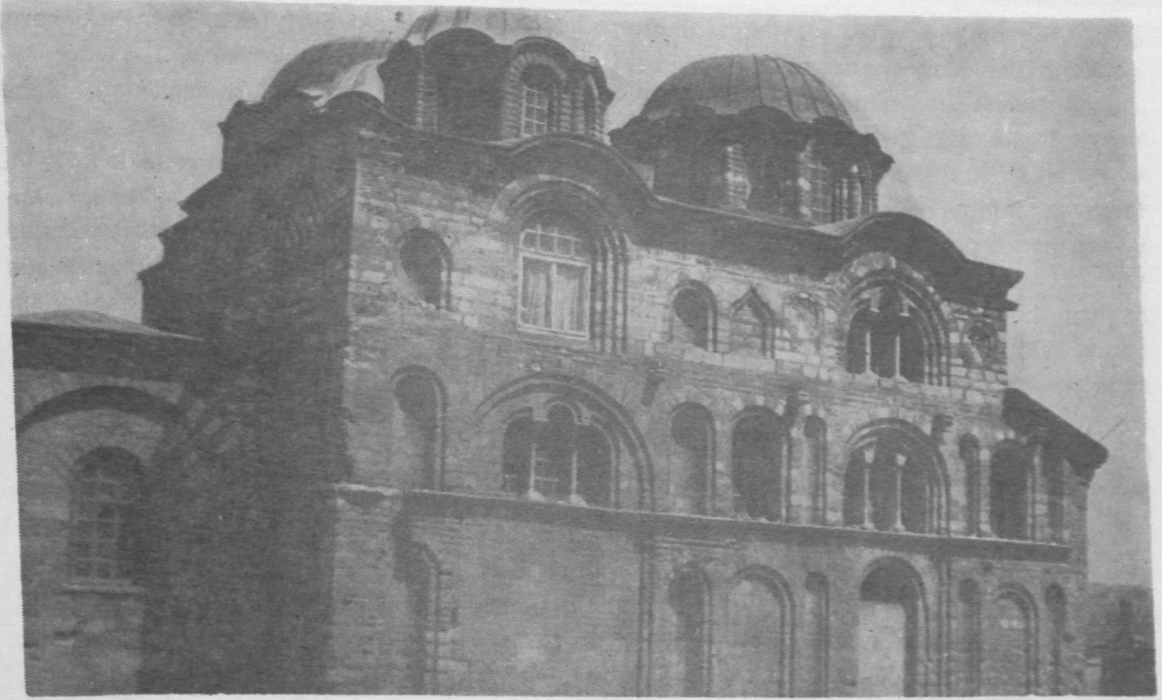


Foto 17 — İstanbul, Pammakaristos manastırı, güney kilisesi, güneybatıdan görünümü

Foto 18 — İstanbul, Pammakaristos manastırı, güney kilisesi batı cephesi

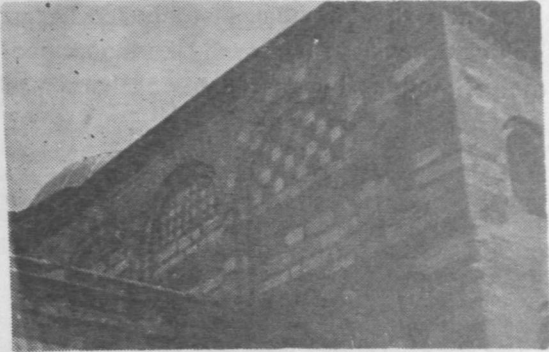


Foto 19 — İstanbul, Pammakaristos manastırı, güney kilisesi, orta ve kuzey yan apsilerin üst bölümü

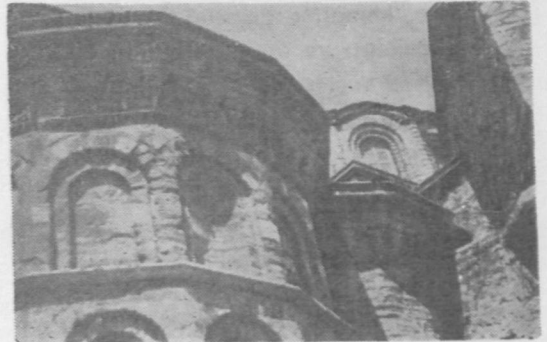


Foto 20 — Bafa gölü, Kahve Asar adasındaki büyük kilise, apsis cephesinin alt bölümü

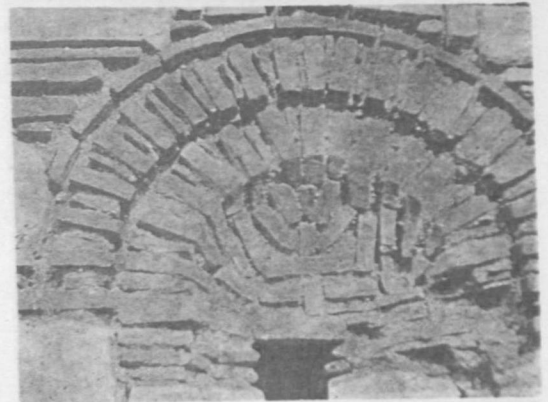


Foto 21 — Bafa gölü, Kahve Asar adasındaki büyük kilise, usulaştırılmış bitki motifi

geometrik motifler 10. yüzyıldan itibaren yapıların cephelerini süslemektedir; yüzey- sel nitelikte süslemelerin görüldüğü ilk örnekler Misivri'deki Sv. Ivan Krastitel (10.-11. yy.), Kolusa ve Saporava Bany'a'daki kiliselerdir³⁰. İstanbul'daki Palaiologoslar devri yapılarının cephe süslemelerini Bulgaristan'daki örneklerle karşılaştırırken çalışmamızın başında da belirttiğimiz gibi motif benzenlikleriyle yetinmiyeceğiz. Genel bir değerlendirmede İstanbul yapılarına paralel örneklerin Bulgaristan'daki Stanimaka kentinde ve Karadeniz kıyısında bulunan Misivri (Nesebar) kentinde yer aldığını tespit edebiliriz³¹.

Stanimaka'daki Sv. Bogorodica-Petrica (veya Asen) Kilisesi mimari özelliklerinin yardımıyla sanat tarihçileri tarafından genellikle 13. yüzyıla tarihlendirilmektedir; Asen Kalesi'ndeki Bulgar Çarı II. Ivan Asen'e 1218-41) ait bir kitabe ve Killisenin içinde 14. yüzyıla tarihlendirilen freskolar bu tarihllemeyi desteklemektedir³². Asen Kilisesi'nin güney cephesi kör kemerlerle bölünmüş, kemerler arasındaki üçgen yüzeyler balıksırtı ve ağ motiflerinin alternatif dizilimiyle süslenmiştir. Apsisin cephe-lerinde yer alan stalaktitlerden oluşan bir bordür yapının iki katını ayıran seviyeyi dışta belirlemektedir. Apsisin güney cephesinde ağ motifli bir bordür, saçağının altında ise boydan boya uzanan bir meander şeridi yer alır. Asen Kilisesi'nin güney cephesindeki süslemeler İstanbul'daki İsa Kapı Mescidi, Kariye Manastırın kuzey ek yapısı ve Tekfur Sarayı'ndaki süslemeleri hatırlatmaktadır. Bütün bu saydığımız örneklerde görülen süs motifleri mimari öğelerce sınırlandırılmaktadır. Tekfur Sarayı ve Asen Kilisesi'nin iç mimarisi cephede süslemelerin yardımıyla belirlenmiştir. Asen Kilisesi'nde, Kariye'de olduğu gibi süslemelerde yalnız tuğla kullanılmıştır. Süsleme İstanbul ve Stanimaka'daki bütün örneklerde yüzey- sel niteliktedir. İstanbul'daki Lips Kilisesi'nin ve Stanimaka'daki Asen Kilisesi'nin apsis cephesindeki stalaktitli frizler kuvvetli bir plastisizmden yoksundur.

Misivri'deki Sv. Todor, Sv. Paraskeva, Sv. Archangel, Pantokrator ve Sv. Ivan Aleiturogetos kiliseleri mimari özellikleri, cephe düzenlemeleri, cephe süslemeleri ve duvar tekniklerine dayanarak genellikle 13.-14. yüzyıllar arasına tarihlendirilmektedir³³. Misivri'deki kiliselerin cephe süslemelerine egemen olan malzeme keramoplastik süs çömleridir. Geometrik süs motiflerinin yapımında ayrıca sırlı ve sırsız tuğla ve düzgün kesilmiş taş kullanılmıştır.

Tek nefli Sv. Todor'un dış cepheleri kör kemerlerle hareketlendirilmiş, kemer arasındaki üçgenler ve kemer alınlıkları motiflerle bezenmiştir.

Bu yapının süslemeleri İstanbul'daki İsa Kapı Mescidi'ne ve Kariyenin kuzey ek yapısına çok benzer. Pantokrator Kilisesi'nde bütün cepheler süs çömlerinden oluşan şeritlerle bezenmiştir, yalnız apsis cepheleri tuğladan yapılmış bir meander ve stalaktit şeridiyle sınımlıdır. Sv. Paraskeva ve Sv. Archangel kiliselerinde görülen motif çeşitlendirmeleri Sv. Ivan Aleiturogetos Kilisesi'nde zirveye ulaşır. İstanbul'da yalnız Tekfur Sarayı'nda uygulanan karmaşık geometrik motifler bu yapıda tekrar karşımıza

30) Misivri, Sv. Ivan Krastitel kilisesi için bkz. Miljatev, a.g.e., dipnot 29, s. 106 vd., res. 104 vd.; yapı Miljatev tarafından 11. yüzyıla tarihlendirilmektedir. Krautheimer, a.g.e., dipnot 4, s. 329 de yapıyı 10. yüzyıl başına tarihler.

31) Misivri ve İstanbul geç devir Bizans mimarisini Krautheimer, a.g.e., dipnot4, s. 484 vd., karşılaştırmaktadır. Yazar bilhassa cephe süslemesi ve duvar tekniklerindeki benzerliklere işaret etmekte ve "No doubt the builders of Czar Ivan Alexander (1331-71) in Nesebar drew their decorative vocabulary from the workshops in the Imperial capital" cümlesi ile iki kent arasındaki yakın ilişkiyi vurgulamaktadır. Misivri ve İstanbul arasındaki sanat alışverişi kanımızca tarihi çerçeveye içinde incelenmeli ve kentleri arasındaki ticaret bağları aydınlatılmalıdır.

32) Asen kilisesi için bkz. Miljatev, a.g.e., dipnot 29, s. 171 vd.; Kaledeki kitabe için bkz. V. N. L. Zlatarsky, *L'inscription de Jean Assène II près Stanimaka*, *IzBArchDru 2 (1911)*, s. 231-247; killisenin içindeki freskolar için bkz. L. Mavrodinova, *Vestges de Peintures Murales de la Forteresse d'Assen*, *IzBArchDru 10 (1967)*, s. 63-80.

33) Misivri'deki kiliseler için bkz. Miljatev, a.g.e., s. 202 (Sv. Todor); s. 202-204 (Sv. Paraskeva); s. 173-175 (Sv. Archangel); s. 156-159 (Pantokrator); s. 159-165 (Sv. Ivan Neosveteni); H. Ioannes Aleiturogetos); ayrıca bkz. A. Rasenov, *Eglises de Mesemvria, Sofia 1932*, s. 99-101 (Sv. Todor); s. 26-35 (Sv. Paraskeva); s. 79-88 (Sv. Archangel); 59-60 (Pantokrator); s. 36-58 (Iannes Aleiturogetos).



Foto 23 — Bafa gölü, Kahve Asar adasındaki büyük kilise, apsis cephesinin üst bölümü

Foto 24 — Bafa gölü, Kahve Asar adasındaki büyük kilise, ikiz pencere süslemeleri



Foto 25 — Bafa gölü, Kahve Asar adasındaki büyük kilise, güneş motifi



çıkılmaktadır. Malzemenin işlenmesinde azami titizlik ve özen gösterilmiştir; küçük taş ve tuğla parçalarının dikkatle biraraya getirilmesiyle oluşan güzel motifler adeta birer elsanatı ürünü gibidir. Kakma tekniğinin anıtsal boyutlara eriştirildiği Misivri yapılarında dış cepheler çok renkli görünümündedir. İstanbul'daki son devir Bizans yapılarında uygulanan almaşık duvar tekniği bu yapılarda da benimsenmiştir. Mimari ve süslemenin birbirini bütünlediği ve yüceleştirdiği Misivri kiliselerinin ustaları hiç şüphesiz başkent mimarisini yakından tanıyan, belki de orada yetişmiş kişilerdir. Bir başkent özelliği olarak dikkatimizi çeken yürek biçimindeki nişler, Sakızada'dan sonra Misivri'de de karşımıza çıkmaktadır.

İstanbul'daki sade uygulamanın yerine son derece karmaşık bir süsleme geçmiştir: yürek nişi içte bir istiridye kabuğu şeklinde işlenmiş, ortada zarif bir sütuncukla ikiye bölünmüştür³⁶.

İstanbul'daki Tekfur Sarayı ve Misivri'deki geç devri Bizans kiliselerinin cephe süslemelerine çok benzeyen bir örnek Trakya bölgesinde Silivri kentinde bulunan Alexios Apokaukos Kilisesi'nde görülmektedir. 13.-14. yüzyıllara tarihlendirilen yapı ne yazık ki günümüze kadar gelememiştir ve yalnız arşivlerde bulunan bazı fotoğrafların yardımıyla tanınmaktadır³⁷. Düzgün almaşık teknikle inşa edilen kilisenin dış cepheleri

kör kemer ve nişlerle hareketlendirilmiş, kemerler arasındaki üçgen yüzeyler dama-örgü, usluplaştırılmış bitki ve sekiz köşeli yıldız gibi geometrik motiflerle bezenmiştir. İtina ile kesilmiş tuğla ve taşlardan oluşan bu motifler yapının kaliteli duvar tekniği ile birlikte başkentten esinlendiğini kanıtlamaktadırlar.

- 34) Yürek nişi süslemeler için kşl. S. Eyice, Bizans devrinde Boğaziçi, İstanbul 1976, bil. s. 86 dipnot 191. İstanbul'daki örneklerin yanısıra çalışmamızda tanıttığımız örneklerin Sakızada ve Misivri'de bulunuşu ilkinçtir.
- 35) Silivri'deki kilise için bkz. S. Eyice, *Alexis Apocauque et l'église Byzantine de Selymbria (Silivri)*, *Zyzzantion*, 34 (1964), s. 77-104, O. Feld. *Noch einmal Alexios Apokaukos und die byzantinische Kirche von Selymbria (Silivri)*, *Byzantion*, 37 (1967), s. 57-65; S. Eyice, *Trakya'da Bizans devrine ait eserler*, *Bellekten sayı 131 (Haziran 1969)*, s. 325-358, bil. s. 355-357.

KISALTMALAR :

AMY : Ayasofya Müzesi Yıllığı

BIBulg. : *Izvestija na Balgarsika Arheologiceski Institut*

Delt : *Arhaiologikou Deltion*

Epeteris : *Epeteris Hetaireias Byzantinou Spoudon*

IstForsch. : *Istanbuler Fourschungen*

IstMitt. : *Istanbuler Mittelungen*

IzBArchDru. : *Izvestija na Balgarskoto Archeologicesko Druzestvo*

JbÖB : *Jahrbuch der Österreichischen Byzantinistik*

JdI : *Jahrbuch des Deutschen Archäologischen Instituts*

RBK : *Reallexikon der Byzantinischen Kunst*

STY : *İstanbul Üniversitesi, Edebiyat Fakültesi, Sanat Tarihi Yıllığı*



Foto 22 — Bafa gölü, Kahve Asar adasındaki büyük kilise, apsis cephesinin üst bölümü

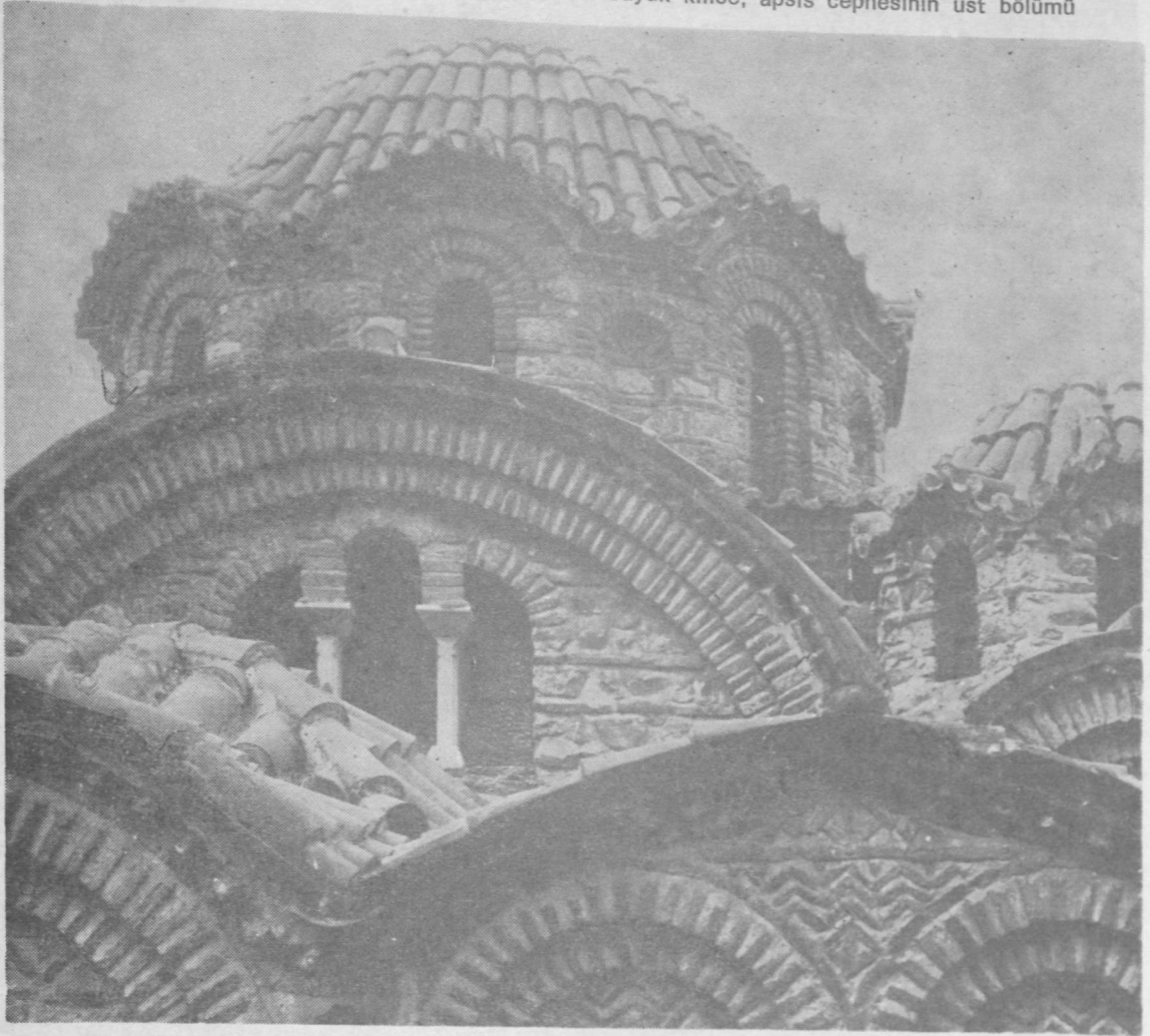


Foto 26 — Mistra (Yunanistan), Brontochion manastırı, Aphantikon kilisesi, güney cephesi



Foto 27 — Sakızada-Chios (Yunanistan), Panagia Sikelia kilisesi, güney cephesi

Foto 28 — Sakızada-Chios (Yunanistan), Panagia Sikelia kilisesi, doğu cephesi



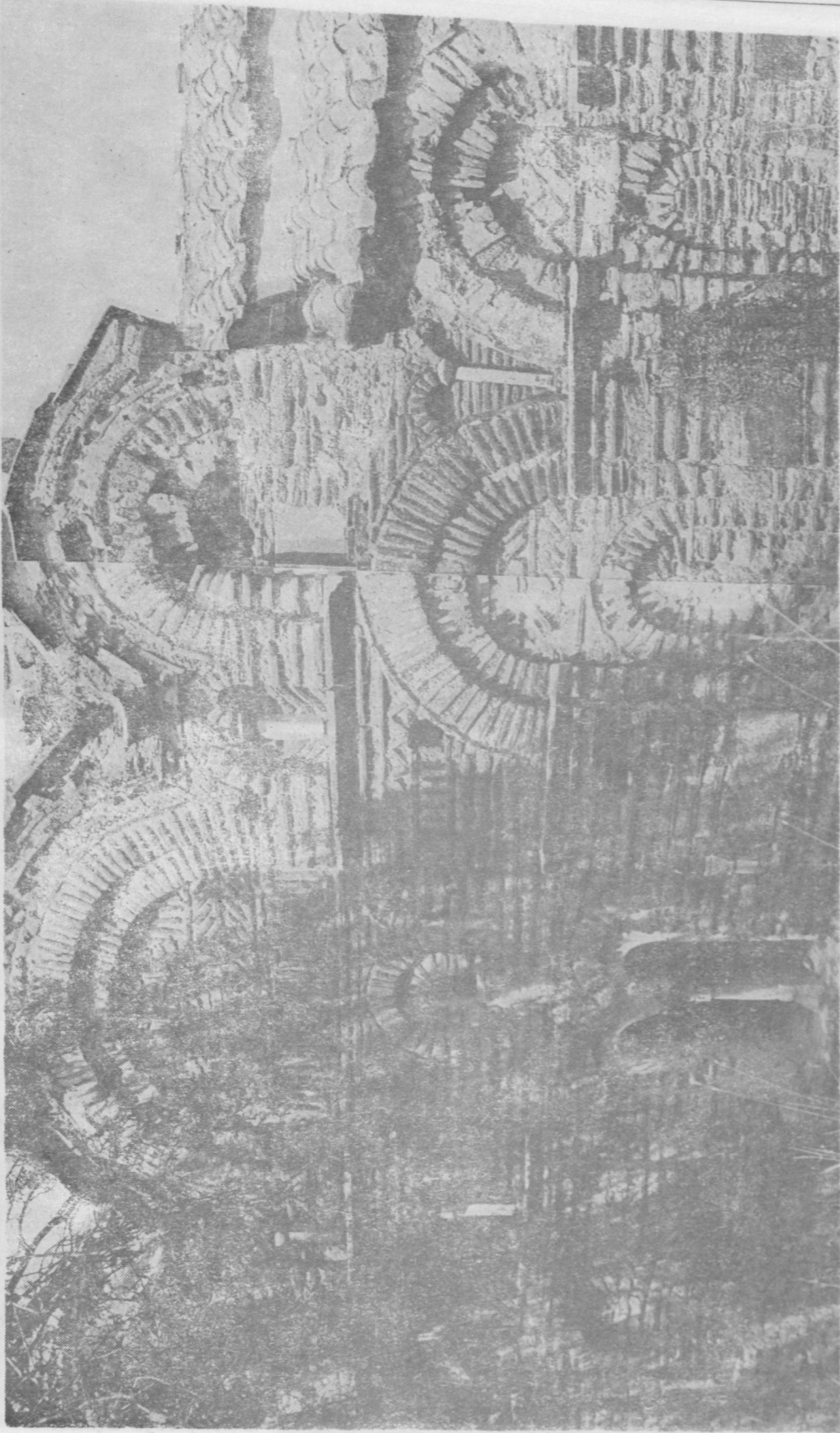


Foto 29 — Sakızada-Chios (Yunanistan), Panagia Krina kilisesi, güney cephesi

Foto 30 — Stanimaka
(Bulgaristan), Sv.
Bogorodica Petricka
kilisesi güney cephesi

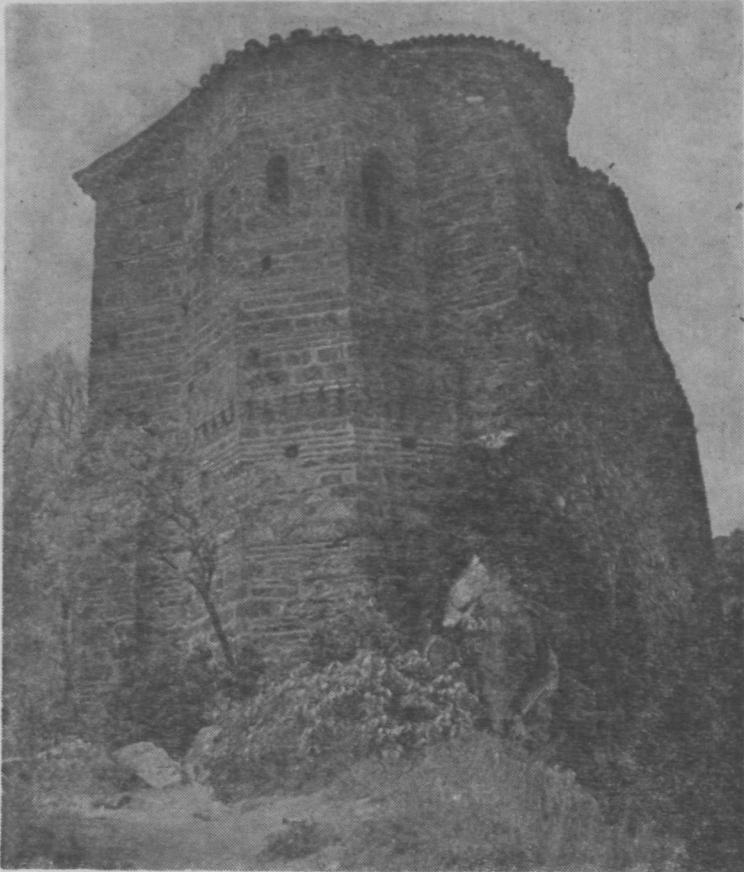


Foto 31 — Stanimaka
(Bulgaristan), Sv.
Bogorodica Petricka
kilisesi, doğu cephesi



Foto 32 — Misivri-Nesebar (Bulgaristan), Sv. Archangeli kilisesi, doğu cephesi

Foto 33 — Misivri-Nesebar (Bulgaristan), Pantokrator kilisesi, güneybatı görünüm



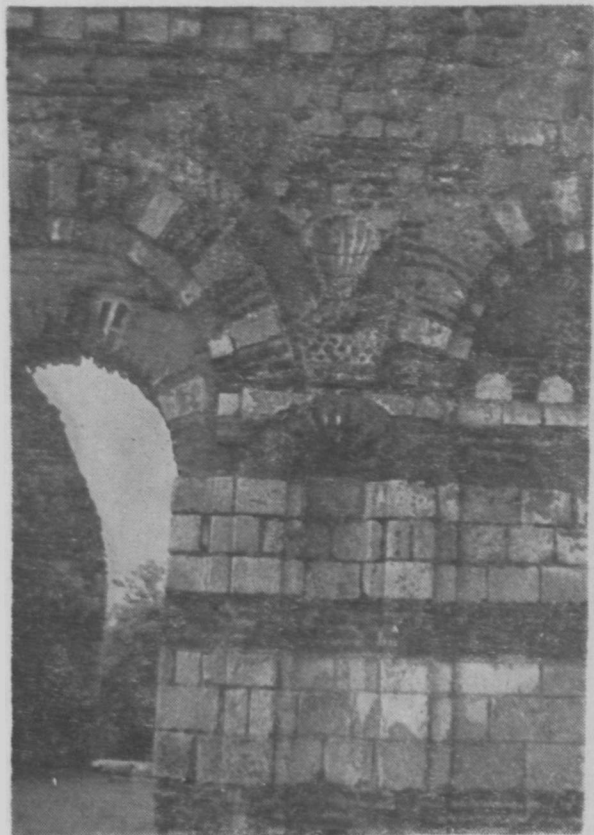


Foto 34 — Misivri-Nesebar (Bulgaristan), Sv. Ivan Aleiturogetos kilisesi, güney cephe

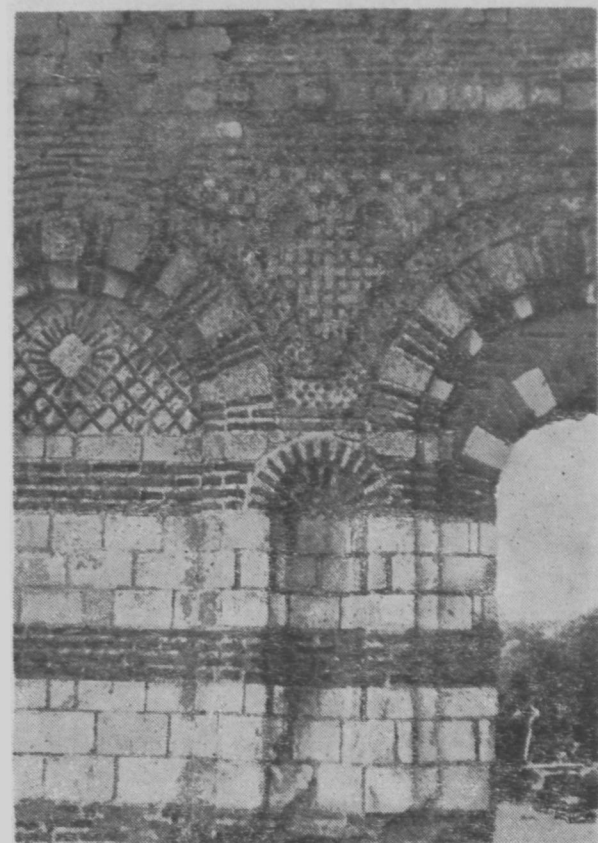


Foto 35 — Misivri-Nesebar (Bulgaristan), Sv. Ivan Aleiturogetos kilisesi, güney cephe

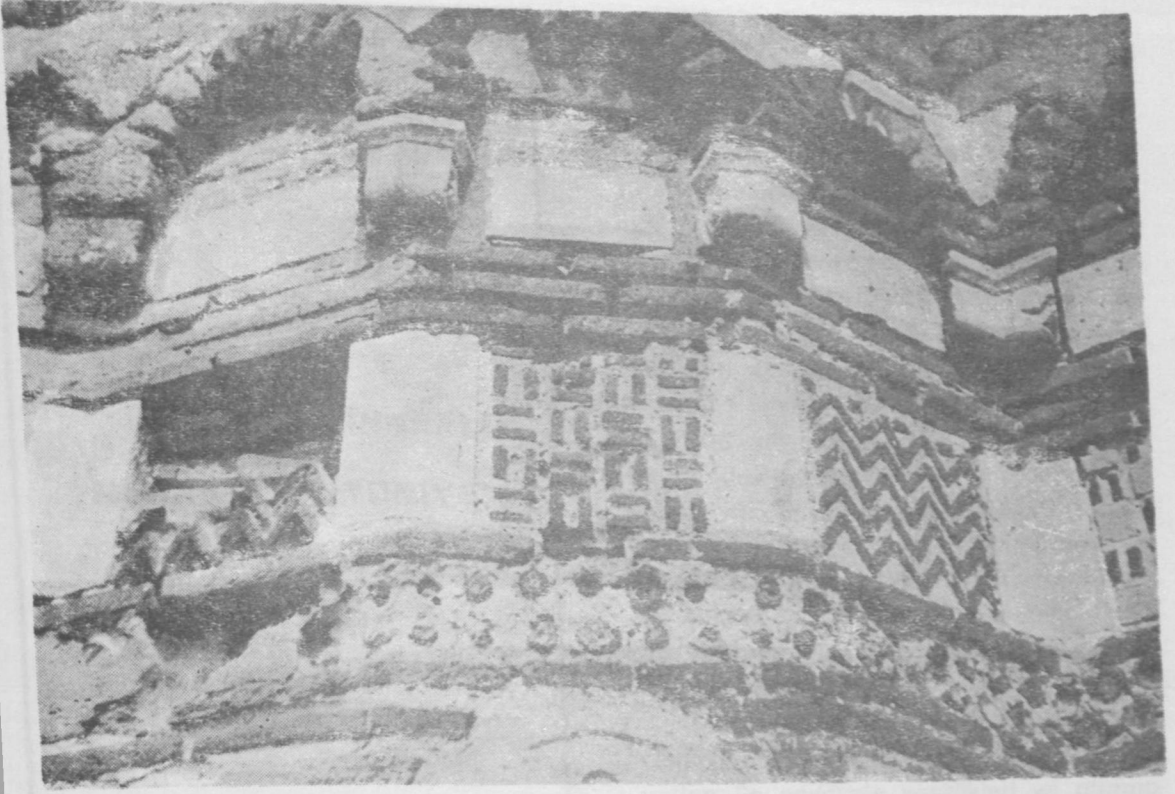


Foto 36 — Misivri-Nesebar(Bulgaristan), Sv. Ivan Aleiturgetos kilisesi, doğu cephesi

Foto 37 — Misivri-Nesebar(Bulgaristan), Sv. Ivan Aleiturgetos kilisesi, doğu cephesi

