

Prof. Dr. Ayşe Gülçin KÜÇÜKKAYA - Yüksek Mimar Gökhan UMAROĞULLARI

**Edirne'de Onikigen Bir Türbe - Tütünsüz Baba Türbesi,
Restorasyon Projesi ve Defterdar Ahmet Rıdvan**

TÜTÜNSÜZ BABA TÜRBESİ, kültür tarihimizin yok olmak üzere olan bir belgesi. Bu yapıyı tanıtmak, mimarlık tarihi içindeki yerini irdelemek, bugünkü haliyle tespit etmek, belgelerken öğrenmek, sergilerken öğretmek, koruma bilinci uyandırmak ve nihayet çağdaş koruma kuramlarına uygun örnek bir restorasyon gerçekleştirerek yapıyı ileri yıllara ulaştırmak bu çalışmanın amacıdır¹.

Çalışmada, XIV ve XV. yüzyıl türbe mimarisinin Tütünsüz Baba Türbesi'ne etkileri ve mevcut yapının tarih içinde geçirdiği evreler araştırılacak fakat daha çok strüktürel ve estetik problemlerin çözümü için yöntem geliştirmeye ve malzeme sorunları irdelenmeye çalışılacaktır. Dolayısıyla eksik olan analizler ve araştırmalar yapılmalı, mevcut mezarlık alanı ve temel araştırma hafriyatları titizlikle tamamlanmalıdır. Bu nedenle çalışmayı bir sonuç değil, bazı bilgilerinin bilim dünyasına sunulacak kadar anlam kazandığı, bir başlangıç saymak yerinde olur.

YAPININ BULUNDUĞU YER VE MİMARİ TANIMI

Türbe, Edirne Belediyesi², Vakıflar Edirne Bölge Müdürlüğü Vakıf Taşınmaz Mallar Kütüğü³ ve Edirne Tapu Sicil Müdürlüğü kayıtlarında⁴ Yeni Mahalle - Çavuş Bey Mahallesi II, Molla Fahrettin Mahallesi⁵ Tütünsüz Baba Sokak, 66 Pafta, 208 Ada, 3 Parsel'de kayıtlı 649.39 m² avlulu bir yapıdır.

Avluyu kaplayan gömülü mezarlık alanının⁶ ortasında yer alan onikigen türbe kitabesine göre, 925 H./1519 M. tarihinde Ahmet Rıdvan için yaptırılmış, idamesini sağlamak üzere 888 H./1483 M. tarihinde bir de vakfiye hazırlanmıştır. Vakfiyede sözü edilmeyen fakat muhtelif kaynaklarda⁷ 1636-37 yıllarında faaliyette olduğu belirlenen ve türbeye yakın mevkide yer alması muhtemel olan Tütünsüz Ahmet Efendi Medresesi ve Tekkesi'nden ise bugün eser yoktur⁸. "Türbenin XVIII. yüzyılın başlarında öğretime açık olduğu" bilinmektedir⁹.

Tekke ile ilgili olarak, mezarlık alanı içinde Kadiri Tarikatı şeyhlerinin mezar taşları mevcuttur (bkz. dipnot 5).

¹ Bugünkü haliyle restorasyon dersleri için açık bir müze olarak gösterebileceğimiz, tarihi değeri yüksek olan yapıyı çalışma konusu olarak öneren saygıdeğer hocam Sn. Prof. Dr. Reha Günay Bey'e değerli katkılarından dolayı öncelikle, belgelere ulaşmada yardımlarından dolayı Edirne Vakıflar Bölge Müdürlüğü personeline, gerek mezar taşlarının tek tek okunmasında ve gerek türbe kitabesinin oldukça karışık metninin anlaşılmasında, ebced hesabının yapılmasında ve hatta vakfiyenin birlikte yorumlanmasında tecrübelerinden istifade ettiğimiz Trakya Üniversitesi Fen-Edebiyat Fakültesi Edebiyat ve Tarih Bölümü öğretim üyeleri Sn. Prof. Dr. Hidayet Kemal Bayatlı Bey, Prof. Dr. Süreyya Beyzadeoğlu Bey, Yrd. Doç. Dr. Kaşif Yılmaz ve Öğretim Görevlisi Hamdi Arslan Bey'e, malzeme analizleri sırasında gösterdikleri kolaylık ve yakın ilgiden dolayı Kültür Bakanlığı Anıtlar ve Müzeler Genel Müdürlüğü Restorasyon ve Konservasyon Merkez Laboratuvarı Müdürü Sn. Ülkü İzmirli'yle ve plan koteyi hazırlayan Köy Hizmetleri Edirne İl Müdürlüğü topograflarına teşekkür ederim.

² 1939 tarihli Kadastro Haritası, Pafta no.5, ölçek 1/1000 (bkz. şekil 1).

³ Cilt no. 1, Sıra no.8, Sicil fişi no. 29, Eski Kütük no. 5.

⁴ Meriç, "Edirne'nin Tarihi ve Mimari Eserleri Hakkında", s. 479.

⁵ a.g.m.

⁶ Tarihi mezarlık muhtemelen daha sonradan yapılan gömü ve mezarlarla karışmış, araştırma yapılarak atılması gereken ortalama 1,5 m. kalınlığında dolgu toprak tabakasının altında saklı durumdadır (bkz. şek.6, 7, 8). Bu alanda kabir taşları bulunan şahıslardan bazıları; Hüseyin Efendi 1180 H./1766 M. (bkz. fot. 42), Kadiri Tütünsüz Baba Tekkesi Şeyhi Halil Efendi 1183 H./1769 M., Tabip Nimetullah Efendi 1246 H./1830 M. (bkz. fot. 41), Mustafa Fevzullah ve Zeynep Hatun 1290 H./1873 M., Mehmet Nazif bin Emin 1296 H./1879 M., Şeyh Tahir Efendi 1252 H./1841 M., Hatice Safiye Hanım ve Aliye Hanım 1303 H./1885 M. (bkz. fot 43) dir. Mezarlar görüldüğü gibi XVIII ve XIX. yüzyıllara ait olup XVI ve XVII. yüzyıllara tarihlenen daha eski mezarların durumu kazı çalışmaları sırasında irdelenmelidir. Türbenin bulunduğu parselin güney komşusu, 64 yaşındaki eski bakkal Sn. Hulki Tire, 1965 yılında, evlerinin yeniden inşası sırasında, temel hafriyat yapılırken, insan kemikleri ve mezar taşlarına rastlandığını ifade etmiştir. Buna göre mezarlık alanının güneye doğru genişlemesi muhtemeldir.

⁷ "Düşük kadrolu" olarak ifade edilmektedir (Hibri, *Enisü'l Müsamirin*, Kazancıgil Çevirisi, s. 35; İlgürel Çevirisi, s.144).

⁸ O. Peremeci, *Edirne Tarihi*, s. 177.

"Tütünsüz Tekke Sokağı" tabiri kullanılmıştır (Meriç, a.g.y.). 1800'lü yıllara ait olduğu düşünülen fotoğrafta (bkz fot. 1) türbe ile Tütünsüz Baba Sokak arasında ikinci katı algılabilen kare mekânlı bir yapı mevcuttur. Sokağa bakan duvar kalıntısı ve çeşmenin (bkz fot. 12,13,43, şek. 3) bu yapıya ait olması muhtemeldir.

⁹ İ. Ünver, "Ahmet Rıdvan, Hamse Sahibi Divan Şairi" *İslam Ansiklopedisi*, c. 2, s. 123.

Türbe; kenar uzunluğu 3.40 m. (4,5 zira)¹⁰ olan poligonal (onikigen) planlı bir yapı olup, 10.70 m. (14 zira) iç çapındaki kubbesi yıkıktır. 1.05¹¹m. kalınlığındaki duvarlar, taş + tuğla malzeme almasıklığına dayanan çerçevesel teknikte örüldür. Altı pencere ve oniki tepe penceresi ile oldukça aydınlık ve geniş bir iç mekan anlayışıyla yapılmıştır. Kapı-mihrap aksına göre simetrik planı olan mekânının merkezinde, kapıya yakın mevkide; dış mekân ile doğrudan ilişkisi olmayan, bir cenazelik katı vardır. Bu kısımda üst örtüyü oluşturan ahşap platform üzerindeki kapak ve merdivenle bu katın düşey dolaşımının sağlandığını, ortalama 0,45 m. yüksekliğindeki sanduka platformunun imkân verdiği mazgallardan aydınlandığını ve üstte iki, alt katta üç olmak üzere toplam beş sandukanın da olduğu, bütün ahşap aksamın 1958 yangınında yitirildiğini hatırlayan yaşlılar¹² vardır (bkz. şek. 13-14). Yapı, 1976'da Vakıflar Genel Müdürlüğü tarafından restorasyon programına alınmış, fakat kubbesi içeride bir iskele varken (fot. 7) çökmüş, bir daha onarılmayarak bugünkü şeklini almıştır (fot. 1-2, 4-6). Yapı dış etkilere açıktır ve duvarlardaki çatlaklar genişlemeye, sıvalar ve kalem işleri bozulmaya, geç dönem bezemeli mihrap tahrip olmaya devam etmektedir (şek. 10).

TARİHİ BİLGİLER

TÜTÜNSÜZ BABA - AHMET RIDVAN KİMDİR ?

Türbe kitabesinde (fot.19) adı geçen Ahmet Rıdvan şair ve sipahidir¹³. Vakıf mallarının tescil kayıtlarında¹⁴ bir zamanlar defterdar olduğu belirtilen Ahmet Rıdvan'ın, II. Bayezid devri (1481-1512) başlarında defterdar olduğu ve 925 H./1519 M. tarihli kayıtlarda "Tütünsüz", "Bi-duhan"¹⁵ lakabını taşıdığı anlaşılmaktadır¹⁶.

¹⁰ Esasen, ustasına göre değişen, kesin olarak belirlenmesi güç bir değerdir. Ortalama, 1 mimari zira= 0,75775 m. =24 parmak (O.C.Tuncer, *Anadolu Selçuklu Mimarisini ve Moğollar*, Ankara 1986 s. 110.) olup, eskiden 24 bugün olan bir mimar arşını 1587 tarihinden sonra 40 bugün olmuştur. (Gökyay, *Ord. Prof. İsmail Hakkı Uzunçarşılı'ya Armağan*, s. 180).

¹¹ Anadolu Türk İslam vakıf kaynaklı yapılarında genellikle zeminin durumu, üst örtünün geometrisi ile yüküne bağlı olarak duvar kesiti belirlenmektedir (Tuncer, "Geleneksel Bazı Vakıf Yapılarımızda Duvar Kalınlıkları, Yükseklikleri, Açıklıkları Arasındaki Matematiksel Bağ ve Temeller Üzerine Bir İnceleme", s. 290).

¹² Eski bakkal Hulki Tire (64), ablası Nebahat Ziraatlıoğlu (70), DSİ emekli şoförü Nazmi Garbişten (67) ve eşi Selime Garbişten (66) ile yaptığımız söyleşiye göre, çocukluk dönemlerinde yapının durumu ve kullanılışı şöyledir; 1940'lı yıllarda yapı, dut ve armut ağaçlarının çevrelediği düzenli mezarlık alanı içinde yer almakta, çevrede oturan halktan kişiler tarafından bakımı yapılmaktadır. Ziyaretçisi çöktür. Cenazelik * katının üzeri ortalama 45 cm. yüksekliğinde ahşap platform ile kapalı olup üzerinde korkulukla çevrelenmiş iki ahşap sanduka vardır. Cenazelik katına iniş ahşap merdivenle sağlanmaktadır. Üç sanduka muhtemelen Ahmet Rıdvan'ın çocuklarına ait olup cenazelik katındadır. Üst kat sanduka platformunun ahşap döşemesi ile türbe döşemesi arası açıktır ve cenazelik katı böylece hava ve ışık almaktadır. Ziyaretçiler bahçede ağaçlara bez bağlamakta, girişin iki yanındaki devşirme sütun başlıklarına (bkz. Ön Cephe Rölöveleri) çıkarak, sanduka platformunun etrafında üç kere dönerek ya da platformun altındaki pencerelere uzanarak, dualar edip, mum yakarak dileklerde bulunup, adaklar adamaktadırlar. Türbe aynı zamanda yoksul ve kimsesizlerin ya da çaresiz durumda olanların çoğu zaman sığındığı yerdir. Bu kişiler türbeye vakfiyede sözü geçen (bkz. Ek 1, Vakfiye, s. 519, st. 85-90) bakıcısı kadar iyi bakmışlardır. 1953 yılında büyük depremde çatlaklar ortaya çıkmış, aynı yıl kurşunları çalınmıştır. 1958'de bir Ramazan günü aşırı mum yakıldığı için tutuşan ahşap döşeme ve sandukalar yanarken, Üç Şerefeli Camiin kapı kanatlarına benzeyen ahşap kapı kanatları da kısmen yanmış, bundan sonra türbe hiç açılmamak üzere kapatılmış ve sadece bahçesine girilebilmiştir. Bugün yerinde eser kalmamış olan kapı kanatlarının ne zaman kim tarafından alındığı bilinmemektedir.

¹³ Canım, *Edirne Şairleri*, s. 27.

¹⁴ "890 H. Tarihli tescil kaydı şöyledir; "880 sayılı vakfiye Malik Ahmed Bey defterdar-ı köhne padişahımız Sultan Bayezid Han mülküne verilmiş... " (Gökbilgin, *Edirne ve Paşa Livası*, s. 390).

¹⁵ Meriç, *a.g.m.*

¹⁶ Gökbilgin, *a.g.m.*

" Avrupa seferleri sırasında ordunun acil ihtiyacı olan odun bulunamayınca, mum kullanarak kazanların kaynatılmasını sağlamış olduğundan, 'Bi-duhan', 'Tütünsüz', 'Tütünsüz Baba',yararı arasında hiçbir şeye fütur etmediği için 'Fütursuz Baba' denmiştir" (Onur, *Edirne Evliyalari*, s. 34-35).

Ahmet Rıdvan'ın hayatı, eserleri ve edebi şahsiyeti ile ilgili çok sayıda eser bulunmasına rağmen¹, mevcut kaynaklarda ölüm tarihi ve şahsiyeti hususunda çelişkili ve yanlış bilgilerle karşılaşılmaktadır².

Ahmet Rıdvan'ın hayatı ve eserleri ile ilgili araştırmaları bulunan İsmail Ünver'e göre³; şairin kendi ifadesinden Ohri'li olduğu anlaşılmaktadır. Resmî kayıtlarda baba adının Abdullah olarak belirtilmesi⁴ devşirme olduğunu düşündürmektedir. Fatih Sultan Mehmet, II. Bayezid ve Yavuz Sultan Selim dönemlerinde yaşamış, defterdarlık ve sancakbeyliği yapmıştır. II. Bayezid'e sunduğu bir kasidede sırasıyla Karahisar, Hamid, Teke, Karaman ve Ankara sancakbeyliğinde bulunduğu belirtilmektedir. Divandaki bazı şiirlerinden ve "Haftpeyker" adlı mesnevisinden anlaşıldığına göre, II. Bayezid'in şehzadeleri Ahmed ile Selim arasındaki taht mücadelesinde Ahmed tarafını tutmuş, Selim'in tahta çıkmasıyla da görevinden uzaklaştırılmıştır⁵.

Şiirlerinde "Rıdvanî" mahlasını kullanan⁶ Ahmed Rıdvan, 27.000 beyit tutarında altı mesnevi ile hacimli bir divan⁷ yazmıştır. Kaynaklarda hamse⁸ sahibi şairler arasında sayılmaktadır⁹.

XIV-XVI. YÜZYIL TÜRBE MÎMARÎSİ (Onikigen Türbeler)

Türk-İslam mimarisinde üzeri¹⁰ kubbe ile örtülü mezar yapılarına "türbe" denir. "Türk mimarisinde türbenin orijini" konulu (bkz. Levha)¹¹ tartışmalarda, İslam öncesi Türk kültürünün beslediği bir mezar kültürünün varlığı kabul edilmekte¹², Asya'daki Türk hakan cadırlarının türbe ve kümbet formuna etkilerinden, buradaki kule anıt mezarlardan, Türk-İran kültür ortamının etkilerinden ve Anadolu sürecindeki çeşitli etkileşimlerden söz edilmektedir¹³.

XIII. yüzyıl sonlarından itibaren Beylikler Dönemi'nde de devam eden örneklerde türbelerin kenar sayısında bir artış olur (bkz. Tablo) ve merkezi Van Gölü civarı olmak üzere, onikigen prizma gövdeli türbeler görülmeye başlar¹⁴. Ahlat Erzen Hatun¹⁵ Kümbeti (fot. 45), Adilcevaz Akça-

yuva Köyü Kümbeti¹⁶, Ahlat Hasan Padişah Kümbeti¹⁷, Bitlis Ziyaeddin Bilgin Kümbeti¹⁸, Karaman Emir Musa Türbesi, Karamanoğlu Alâddin Bey Kümbeti, Kayseri'de Şah Cihan Hatun Kümbeti¹⁹, Döner Kümbet²⁰ v.b. XIII ve XIV. yüzyılda yapılmış onikigen mezar yapılarıdır. **Tütünsüz Baba Türbesi bu bakımdan onikigen şemanın geç bir örneğini oluşturmaktadır.**

¹ Canım, a.g.e., s. 30.

Peremeci, a.g.e., s. 115, 177-178.

Gökbilgin, a.g.e., s. 390.

Hibri, a.g.m.

Ünver, *İslam Ansiklopedisi*, c.II, s.123-124.

a.g.e., *Ahmet Rıdvan'ın Hayatı Eserleri ve Edebi Şahsiyeti*, (çalışma bibliyografyasında belirtilmiş pek çok orijinal edebi eser incelenerek hazırlanmıştır).

² Görüldüğü kadarıyla Tayyip Gökbilgin'in *Edirne ve Paşa Livası* adlı eserinde yayınlanan "889 H. da baş defterdar olduğu Sicil'de bildirilen Feylezofozade Ahmet Çelebi ile aynı şahıs olması muhtemeldir." cümlesine itibar edilerek değerlendirme yapılmakta ve aynı yanlış bilgi muhtelif kaynaklarda tekrar edilmektedir. Buna göre 937 H./1530 M. tarihinde Kanuni Sultan Süleyman Devrinde hayatta olduğu düşünülerek doğru olmayan yorumlar yapılmaktadır. Oysa; 888 H./1483 M. tarihli vakfiye 890 H./1485 M. de tescil edildiğinde Ahmet Rıdvan için "defterdarı köhne" tabiri kullanılarak "eski defterdar" olduğu belirtilmiştir. Ayrıca türbe kitabesinden 925 H./1519 M. tarihinde öldüğü anlaşılan Ahmet Rıdvan'ın 926 H./1520 M. tarihinde tahta çıkan Kanuni Sultan Süleyman zamanında yaşıyor olmasına imkan yoktur.

³ Ünver, "Ahmet Rıdvan Hamse Sahibi, *İslam Ansiklopedisi*, C. 2, s. 123.

⁴ Vakfiyede de tespit edilmiştir (bkz. Ek 3, Vakfiye, s. 518, st. 45).

⁵ Canım, a.g.e., s. 27

⁶ a.g.y.

⁷ Divan; Eskiden şairlerin elifba sırasına göre düzenledikleri şiir dergisi (Özön, *Osmanlıca-Türkçe Sözlük*, s. 155).

⁸ Hamse; I.Bes. 2.(Ed.) Beş ayrı kitaptan meydana getirilmiş eser (a.g.e., s. 267).

⁹ Canım, a.g.y.

¹⁰ Sn. Prof. Behçet Ünsal, Yıldız Teknik Üniversitesinde verdiği, "Türk Mimarlık Tarihi" derslerinde bu konuyu irdelemektedir.

¹¹ Prof. Dr. Ayşe Gülçin Küçükkaya tarafından oluşturulmuştur.

¹² Aslanapa, *Türk Sanatı* Tuncer, *Anadolu Kümbetleri 1*, Cezar, *Anadolu Öncesi Türklerde Şehir ve Mimarlık*, Kuban, *Anadolu Türk Mimarisinin Kaynak ve Sorunları*, Başkan, "Anadolu Türk Mezar Anıtları", s. 75-80.

¹³ a.g.y.

¹⁴ Başkan, a.g.e., s.80.

¹⁵ Erken, *Türkiye'de Vakıf Abideler ve Eski Eserler*, c.II, s. 293-294, Vakıflar Genel Müdürlüğü yayını.

¹⁶ a.g.e., s. 239-241

¹⁷ a.g.e., s. 259-262.

¹⁸ Arık, *Bitlis Yapılarında Selçuklu Rönesansı*, s. 63.

¹⁹ Tuncer, a.g.e., s. 160.

²⁰ Aslanapa a.g.e. s. 165.

Tütünsüz Baba Türbesi'nin onikigen plan şeması ve üç sıra tuğla bir sıra taş ve dikine tuğlayla oluşturulan çerçevesi alması tekniğindeki duvar örgüsü XIV ve XV. yüzyıl türbe mimarisi içinde irdelendiğinde (bkz. tablo); XIV. yüzyılda onikigen plan şemasının sık kullanılmış olmasına rağmen tabloda bahsi geçen yapılarda, çerçevesi alması teknik ile karşılaşılmamaktadır. Buna mukabil XV. yüzyılda onikigen şema kullanılmamış fakat 1-2 ya da 3 sıra tuğla hatılların kullanıldığı taş duvar ve tuğla ile çerçeve oluşturulmuş duvar örme tekniğinin Bursa ve çevresinde yoğun uygulandığı anlaşılmaktadır (bkz. tablo). Örneğin; Bursa Abdal Mehmet Türbesi³⁷(1450), Bursa İnegöl Tacü'n-nisa Sultan Hatun Türbesi³⁸ (1486) ile İznik Şeyh Kudbeddin Camii ve Türbesi'nin³⁹ (1429) duvar örgü tekniği Tütünsüz Baba Türbesi ile aynıdır. Ayrıca Bursa-Karacabey'de, Karacabey'in eşi Bülbül Hatun ve kardeşi Ahmed Bey için yapılmış olan türbenin yapısal benzerliği (sivri kemerli cephe kurgusu ve duvar örgü tekniği) yanı sıra vakfiyesinin türbenin inşasından çok önce hazırlanmış olmasıyla hukuksal benzerliği de vardır⁴⁰ (bkz. fot. 46).

Edirne'de XVI. yüzyıl başına gelene kadar yapılmış (Yıldırım Camii, Saatli Medrese, Beylerbeyi Hamamı vb.) kimi yapılarda benzer duvar örgü tekniği görülse de, 1519 yılına kadar uygulanmış türbe mimarisi örnekleri arasında plan şeması ve duvar örgü tekniğinin Tütünsüz Baba Türbesi ile tam olarak benzeştiği bir başka örnekle karşılaşılmamıştır (bkz. tablo, fot. 45). Bu gözlemlerden sonra; **Tütünsüz Baba Türbesi'nin taş duvar örgü tekniğinin yapılış döneminin taş duvar örgü tekniği ile benzeştiği söylenebilir.**

Cenazelik Katı

Anadolu-Türk Sanatında "kümbet"; üstü konik veya piramit türünde bir örtüyle kapanan türbedir⁴¹. Türbeyle kümbet arasındaki ayırım üst örtü şekli ile yapılmaktaysa da kümbetlerde çoğunlukla cenazelik katının olması⁴² ayırıcı bir başka unsurdur. Tütünsüz Baba Türbesi kubbeli örtü sistemi, yapı içinden girişi olan ve iç mekân ışığı ile aydınlanan cenazelik katı uygulaması ile de Türk mimarlık tarihinde ender örneklerden biridir⁴³.

Yapı XIII ve XIV. yüzyıl onikigen Anadolu kümbetleriyle, XV. yüzyıl Bursa merkezli erken Osmanlı türbe mimarisi taş duvar örgü karakteristiklerinin kombinasyonu ile oluşmuş Türk mimarlık tarihinin farklı uygulamalarından biridir.

TÜTÜNSÜZ BABA TÜRBESİ HAKKINDA TARİHSEL BİLGİ VE ARAŞTIRMALAR

Kitabe

"Celi sülüs" karakterinde, Arapça olarak oldukça karışık bir ifadeyle yazılmıştır. Okunması zordur⁴⁴. Gerek kelimelerin girift kompozisyonları gerek ebced hesabıyla tarihin belirlendiği son kısmın çok net okunamaması nedeniyle ebced hesabı⁴⁵ yanlış olmakta dolayısıyla kitabenin okunuşu ve tarihi hususunda doğru sonuçlara varılamamaktadır⁴⁶.

³⁷ Beşbaş-Denizli, *Türkiye'de Vakıf Abideler ve Eski Eserler*, c.III, s. 248-249, Vakıflar Genel Müdürlüğü yayını.

³⁸ a.g.e., c. IV, s.124.

³⁹ a.g.e., s. 306.

⁴⁰ a.g.e., s. 402.

⁴¹ Tuncer, *Anadolu Kümbetleri*, c. 1, s. 253.

⁴² Orta Çağ Anadolu-Türk türbe ve kümbetlerinde kripta (mumyalık) ve ziyaret kısmının ayrı olması, ölümlerin de çoğunlukla mumyalanması Orta Asya mezar kültürü geleneklerinden olup (Başkan, "Ortaçağ Anadolu-Türk Mezar Yapıları Üzerine Bir Değerlendirme", s.76), bu geleneğin 1519'da devam edip etmediği konusu araştırılmamıştır.

⁴³ Kümbetlerin cenazelik katı girişi genellikle dışarıdandır. Tütünsüz Baba Türbesi ile benzer bir uygulama Erzurum Emir Saltuk Kümbeti'nde görülmüş olup cenazelik katının girişi, yapı içindedir (Tuncer, a.g.e., s. 123).

⁴⁴ Trakya Üniversitesi Tarih Bölümü öğretim üyesi Sn. Yrd. Doç. Dr. Hamdi Arslanın ifadesinden.

⁴⁵ Ebced; Arap alfabesinde tüm harflerin yeniden düzenlenmesiyle meydana getirilen sekiz sözcüğün ilki, toplam 28 harften oluşan bu sekiz kelime elifbanın kolay ezberlenmesinde ve rakamlarla ifadesine yarardı. 28 harfe aritmetik rakamlardan birer karşılık göstermiş ve sırasıyla birden ona kadar birer birer, ondan yüze kadar onar onar ve yüzden bine kadar yüzer yüzer sayılarak her bir harf yine rakam ile karşılanmıştır. Divan şiirindeki tarih düşürme sanatının temelidir (Pala, *Ansiklopedik Divan Şiiri Sözlüğü*, s. 144).

⁴⁶ "Hazal bina-i ali li türbe Ridvan Ahmedin la beyhe gayr Raci'un ilel hakkı raci rahmeden kadkane tarih fi be hayr, 905H. " (Onur, *Edirne Kitabeleri*, s. 191). Yaşayış Tarihi için 1050-1125 H. (1640-1713 M.) denmektedir (İdrisoğlu, *Turistik Edirne*, s.127).

Kitabenin (bkz. foto 19) kopya alma, yerinde inceleme ve yorumlama çalışmalarından sonra hazırlanan transkripsiyonu ile türkçesi şöyledir⁴⁷;

Orijinal Yazımı:

١ هذا البناء عالي لربه رضوان لا غير بيت أحمد
٢ ارجع الى الحق راجي رحمة ربه قد كان تاريخ بخير باقي

Transkripsiyonu:

1) Hâze'l - binâ'-ı âli li-Rabbihi Rızvânun lâ gâyre bey Ahmed

2) İrci' ila'l-Hakk râci rahmeti Rabbihi kad kâne tarih bi-hayrin bâki

Türkçesi:

1) Bu bina Rabbinin rızası için bina edildi. Rıdvan Ahmed'in evinden (türbesinden) başkası değildir.

2) Rabbinin rahmetini umarak hakka dön. Hayırlısıyla (şu) tarihte ebediyete göçtü "bi - hayrin bâki".

Ebced hesabı ile tarih⁴⁸.

b	i	-	h	a	y	r	i	n	b	a	k	i
2			600		10	200			2		1	100
												10

TOPLAM ----- 925
ÖLÜM TARİHİ- 925 H. (1519 M.)⁴⁹

Vakfiye (bkz. Ekler 3)

Türk Medeni Kanunu Madde 73/1'e göre, "vakıf", başlı başına mevcudiyeti haiz olmak üzere, bir malın belli bir gayeye tahsisidir⁵⁰. Osmanlı vakıfları özünde sosyal bütünleşme sağlayan hayır organizasyonlarıdır. Kuruluş amaçları ve işleyişi genellikle "Vakfiye" ile belirlenir ve bu esaslara göre idaresi sağlanır.

Ahmet Rıdvan, II Bayezid zamanında kendisine temlik edilen (verilen) Orestia⁵¹ kasabası yakınlarında Ahmed Fakihlü Köyü'nü (Acaköy) vakıf yapmıştır. Abdullah Oğlu Ahmed Bey Vakfı'na ait 888 H. /1483 M. tarihli Arapça vakfiyenin yeni Türkçe tercümesi⁵² incelendiğinde;

Ahmed Fakihlü Köyü'nün (Acaköy) bağlı mezarları ile beraber tamamı Ahmet Rıdvan tarafından vakfedilmiş⁵³, vakfi kimlerin idare edebileceği vakfiyede belirtilmiş⁵⁴, mütevellî olan kimlerin yapacağı işler açıklanmıştır⁵⁵.

Mütevelliden, mahsulü topladıktan ve gelirin onda birini (öşr) kendine ayırdıktan sonra geri kalandan⁵⁶ Cuma günleri dahil olmak üzere her gün, mezarı hangi beldede ise, yanında toplanıp Kur'an'dan birer cüz okuyacak olan beş kişinin⁵⁷

⁴⁷ Okuyanlar; Trakya Üniversitesi Fen Edebiyat Fakültesi, Edebiyat Bölümü öğretim üyeleri Sn. Prof. Dr. Hidayet Kemal Bayatlı, Sn. Prof. Dr. Süreyya Beyzadeoğlu, Sn. Yrd. Doç. Dr. Kaşif Yılmaz (Uzmanlık alanları Divan Edebiyatıdır) ve ebced hesabını yapan Tarih Bölümü öğretim üyesi Sn. Yrd. Doç. Dr. Hamdi Arslan.

⁴⁸ Ebced nedir? Bkz. Dip not 45.

⁴⁹ Unat, *Cevirme Klavuzu*, s. 62.

⁵⁰ Eren, "*Osmanlı Dönemi Vakıfları*", s. 195.

⁵¹ Batı Trakya'da, Yunanistan sınırları içinde kalan bu bölgede Orestia kasabası 1924'ten sonra oluşmuştur.

⁵² Bkz. Ek 3, Vakfiye, s. 517-520.

⁵³ a.g.e., s. 518, st. 56-62.

⁵⁴ a.g.e., s. 518-519, st. 65-73.

Buna göre; Sağ olduğu müddetçe kendisi (vâkıf), ölümünden sonra evlatları ve torunları (daha iyi olanları), bu soydan kimse kalmadığında azat edilmiş kölelerin içinden Müslüman olanlardan en iyisi ve onun soyundan gelenler, bu soydan kimse kalmadığında da dönemin hakimi ve valisinin sececeği emin bir kişi mütevellî olabilir. Türk devlet adamlarının cesitli vesilelerle kölelerini azat ederek onlara vakıflarında önemli görevler vermeleri Selçuklulardan beri süregelen bir usuldür (Küçükdağ, IX. Vakıf Haftası Kitabı, s. 168). Bu, Anadolu'nun nasıl Türkleştiğini algılamada yardımcı olacak bir bilgidir.

⁵⁵ a.g.e., s. 519, st. 77-101.

⁵⁶ XVI. yüzyılın sonlarına doğru köyün gelirlerinin artması olduğu ve hasılatının 9597 akçeye çıktığı tespit edilmiştir (Gökbilgin, a.g.e.).

Türbe iç mekanında sanduka alanı tam ortada değildir. Mihrap önünde yaratılan boş alan beş kişinin bir araya gelmesi ve namaz kılmak isteyenlerin namaz kılması için de uygun bir alandır (bkz. şekil 6, 13, 14).

otuzar dirhem⁵⁸ aylıkla görevlendirilmesi⁵⁹, ayrıca bu kişiler geldiğinde türbeyi açmak, gittiklerinde kapatmak, türbenin bakımını yapmak, sergilerini sermek, gece kandillerini yakmak üzere de bir başka şahsın otuz dirhem aylıkla görevlendirilmesi istenmektedir⁶⁰.

Vakfiyede, türbenin hasır, kandilleri ve kandil yağlarının masraflarının karşılanması için otuz dirhem ve yapının tamir ve bakımının yapılması için de ayrıca otuz dirhem ayrılması kararlaştırılmıştır⁶¹. Buna ilave olarak; personel, malzeme ve onarım giderlerinden artakalan vakıf gelirlerinin biriktirilerek, beldenin en zenginlerinden aklı başında inançlı bir kişisine mahkemece mühürlenmiş olarak emaneten teslim edilmesi ve muhtemel bir arıza, veya hadisenin zuhurunda kullanılmak üzere 'ihtiyat akçesi' olarak saklanması ve gerektiğinde müteveli tarafından kullanılması istenmektedir⁶².

888 H./1483 M. de, Ahmet Rıdvan'ın 925 H./1519 M. tarihinde ölümünden 37 yıl önce malî organizasyonu vakfiyesi oluşturularak tamamlanan türbenin kesin inşa tarihi belli değildir⁶³. Türbede yapılacak işler, kullanılacak malzeme vakfiye ile belirlenmiş bakım ve onarımının sürekliliği yani eserin korunması vakfiye ile belgelenmiştir. Yapının günümüze gelene kadar çok sayıda esaslı onarım geçirdiği üzerinde yapılan incelemelerden anlaşılabilir. Bu restorasyonlar ve mali sorunları vakfiye ile belirlenen kaynaklarla çözümlenmiş olmalıdır.

YAPININ BUGÜNKÜ KORUMA DURUMU

Türbenin Tütünsüz Baba Sokak tarafındaki, muhdes (sonradan açılan) avlu kapı kemeri elemanları ile, parseli bu kısımda belirleyen tahminen tekkeye ait duvarlar oldukça yıkıktır (bkz fot. 12-15, şekil 3). Duvarlar üzerinde muhdes bir dua penceresi⁶⁴ ve orijinal olması muhtemel bir çeşmeye ait kalıntılar vardır.

Avlu giriş kotu (+40:50 m.), türbe giriş kotu (+42.30 m.), türbe içi zemin kotu (+41.50 m.) olup, güneyde (+44:00 m.) kotundaki toprak dolgu ile, bu kesimde yapı, ortalama 2,5 m. kalınlığında nemli dolgu toprak tabakasının tahri-

batı altındadır⁶⁵. Esasen bu toprak tabakası bir bakıma yatay gerilmeleri karşılamakta yataydaki bağlantıları zayıflamış yapıyı merkeze doğru aksi bir güçle kavramaktadır.

3 nolu Parsel'in (bkz şekil 2) ortasındaki türbe, bugünkü üst örtüsü olmayan, korumasız haliyle atmosferik tahriplere açık bir şekilde, her geçen gün biraz daha bozulmaya, tahrip olmaya devam etmektedir. Atmosferik değişiklikler, gündüz arasındaki ısı farklılıkları, kışın don olayı, yazın güneşin etkisi, kirli havada bulunan CO₂, SO₂ oranlarının fazlalığı, etrafını saran topraktan yükselen nem, yapıyı saran bitkilerin ve köklerinin tahripleri vb. nedenler yapıyı etkilemiş yapı taşları dökülmeye, sıvalar kabarak dayanıklılığını ve yüzeye tutunma dirençlerini kaybetmeye geç dönem kalem işleri silinmeye, mevcut orijinal malzemeler bünyesel özelliklerini yitirmeye başlamışlardır.

⁵⁸ "Vakfiyede ücretler 'dirhem' olarak belirlenmiştir. Oysa, 'dirhem', Anadolu Selçuklu Devleti'nin para birimidir. Osmanlılarda Sultan Orhan da bu adla para bastırmıştır. Fakat kısa süre sonra yerini 'akçe'ye bırakmıştır. Kanuni Sultan Süleyman zamanında Osmanlı para birimi tartışmasız akçedir" (Küçükdağ, a.g.e., s. 163). Vakfiyede akçe yerine dirhem ölçü olarak alınması muhtemelen Selçuklu vakıf geleneklerinin sürmekte olduğunun göstergesidir.

⁵⁹ Vakfiye, s. 519, st. 80-84.

"...kırattan ewel ve sonra Peygamberimiz efendimiz hazretlerine yüz adet salavatı şerife getirip, cümlesinin sevabını vâkifin ruhuna hibe etmelerini şart kıldı".

⁶⁰ "her gün oniki adet ihlas-ı şerif okuyup sevabını Hz. Resulullah'ın ruhu şerifelerine hediye etmek" şartıyla.

⁶¹ a.g.e., s. 90-93.

⁶² a.g.e., s. 93-98.

⁶³ Türbenin Ahmet Rıdvan hayattayken inşa edilmiş olması da mümkündür. Zira Anadolu Selçuklu çağında bazı kümbetlerin sahipleri hayattayken inşasına başladığı bilinmektedir (Tuncer, *Anadolu Kümbetleri*, c:1, s. 322).

⁶⁴ Kitabesine göre 1303 H./1885 M. tarihinde ölen Aliye hanımın mezarı (bkz şekil 3, Mezar 1, fot. 43) ile birlikte aynı tarihlerde yapılmış olması muhtemeldir. Bugün yeri boş olmasına rağmen, sökülmeden önce Edirne Arkeoloji Müzesi görevlileri tarafından çekilmiş bir de fotoğrafı vardı (bkz fot. 13). Müzede iki parça halinde sergilenen kırık mermer kemer ve bahçede dağınık vaziyette görülen yan bordür taşları toparlanarak restorasyon sırasında değerlendirilmelidir.

⁶⁵ Parselin deniz seviyesine göre plan kotesi Edirne Köy Hizmetleri İl Müdürlüğü topoğrafları tarafından elektronik teodolit kullanılarak hazırlanmıştır (bkz. şekil 3).

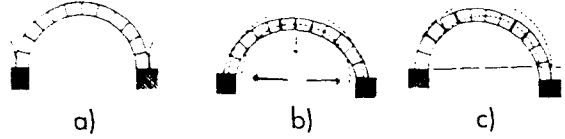
Örtü Sistemi, Beden Duvarları ve Temeller;

Tuğla (28/28/4 cm.) ile oluşturulmuş kubbe- de, onikigenden daireye geçiş taş bloklarla sağlanmış olup ara kesit doldurulmamıştır. Açıklığı oldukça fazla olan böyle bir yığma yapıda poligon noktalarını destekleyen köşe payelerinin olmaması (bkz Levha, Harreken Kümbeti I de olduğu gibi) ya da kubbe gerilmelerini karşılayacak kasnak öğelerinin düşünülmemiş olması ahşap ve tuğla hatılları yetersiz kılmakta kubbe - duvar birleşim noktasında ortaya çıkan gerilmeler deformasyonlara sebep olmaktadır.

Yapı üç sıra tuğla, bir sıra moloz taş kullanılarak çerçevesel teknik ile oluşturulmuş muntazam bir duvar örgüsüne sahiptir ve bu teknik, duvar iç yüzlerinde de sıvalı olduğu halde aynen uygulanmıştır⁶⁷. Duvarlardaki tuğla sıralar aynı zamanda yatay bağlantı hatılı olarak işlev görüyorsa da alt pencerelerin altı, cephe sivri kemerlerinin üstü olmak üzere, mevcut çatlaklar arasından tespit edebildiğimiz gizli ahşap hatıllar da mevcuttur. Çatlaklar arasında ortaya çıkan bu ahşap hatılların zamanla su alarak çürümeleri ve kubbe gerilmeleri ile kopmaları ve fonksiyonlarını yitirmeleri neticesi, çatlaklar genişlemiş, kemerlerdeki ve duvarlardaki bozulmalar daha da artmıştır.

Osmanlı mimarisinde temellerin sağlam zemine oturduğu, bulunamazsa kazıklı sistemlerin kullanıldığı ve temellerin genellikle ampatmanlı (kademeli) yapıldığı bilinmektedir. Temel araştırma hafriyatı henüz gerçekleşmediğinden Tütünsüz Baba Türbesi temel duvarları ve zemin özellikleri hakkında kesin sonuçlara varmak şu aşamada mümkün değildir. Ancak Edirne Köy Hizmetleri tarafından yapılmış jeolojik etütlerde ve Vakıflar İstanbul Baş Müdürlüğü tarafından yapılan önceki restorasyon çalışmaları sırasında, Edirne kent merkezinin derin bir alüvyon tabakası üzerinde olduğu, yeterince derin olmayan temellere sahip pek çok yapının şiddetli depremlerde tahrip olduğu ve onarıma alındığı tespit edilmiştir⁶⁸.

Tütünsüz Baba Türbesi temel duvarlarında inşaat hatası ya da zeminden kaynaklanan sorunların olması, kubbe gerilmelerinin olduğu noktada tuğla derzler arasında kullanılan ahşap hatılların zamanla bağlayıcılık özelliğini kaybetmiş olması nedeniyle kemerlerdeki bozulma oluşması muhtemeldir (bkz şekil A).



Şekil A. Farklı gerilmeler karşısında kemer deformasyonu a) normal kemer, b) yatay açılmalarda kemer deformasyonu, c) kısmi çökmeler karşısında kemer deformasyonu (Beckman, "Structural Analysis And Recording", s. 6). Her iki deformasyon tipi de Tütünsüz Baba Türbesi'nde mevcuttur. Temel duvarlarında çökme ve yatay bağlantı elemanlarının fonksiyonunu kaybetmesiyle yatay açılmalar görülmektedir.

Beden duvarlarında kullanılan yapı taşlarının petrografik özellikleri⁶⁸ ve koruma durumları;

a) Kavkılı kalkerin kapı kemerinde ve pencere sövelerinde kullanıldığı ve bünyesel bozulma gösterdiği tespit edilmiştir. Marnlı bağlayıcılı ve iri kavkılı olup yapı elemanları için uygun olmayan bir taştır (şekil 9, Ön Cephe Sistem Detayı).

b) Kalker çimentolu ince taneli kumtaşı, kapı kemeri, pencere bordürleri ve beden duvarlarında kullanılmıştır. İyi durumdadır.

⁶⁷ Mimar Sinan Üniversitesi, Mimarlık Fakültesi, Mimarlık Tarihi Ana Bilim Dalı öğretim üyesi, Sn. Prof. Dr. Gönül Cantay ile yerinde yaptığımız inceleme sırasında, Erken Dönem Osmanlı Mimarisinde benzer duvar örgüsü uygulamalarının (bilhassa Bursa'da) sıkça görülebildiği, bu dönemde duvar iç yüzlerinin muntazam örülmesine rağmen sıvalı olabileceği belirlenmiştir.

⁶⁸ Sn. Hüsrev Tayla'nın İstanbul Vakıflar Bas Müdürlüğü kontrol mimarı olduğu dönemde, 1953 depreminden sonra Edirne'ye gelinmiş, I. Murat Camii de dahil olmak üzere pek çok yapının derin çatlakları nedeniyle temelleri açıldığında, yumuşak zemin üzerine oturduğu, tespit edilmiştir. Biz bu çalışmada cenazelik katı toprak dolgusunu bir köselede bir miktar açarak cenazelik katı duvarlarının 1.75 m. yüksekliğinde olup, yumuşak bir zemine oturduğu tarafımızdan tespit edilmiştir (bkz. Kesit Rölövesi).

⁶⁹ Köy Hizmetleri Jeoloji Mühendisi Sn. Mustafa Bakır ile yerinde yapılan inceleme (1997).

c) Silis taneli silis çimentolu kumtaşı beden duvarlarında çok kullanılmıştır. Dayanıklı bir taştır.

Sıva ve Bezeme Analizleri

İç mekânın tamamı sıvalı olup hava şartlarına bağlı bozulmalar nedeniyle özelliğini yitiren üst kotlardaki sıva tabakalarının yer yer dökülmesiyle, değişik karakterlerde bezemeler ortaya çıkmıştır. +1.50 m. kotundan alınan farklı sıva örneklerine ait laboratuvar⁶⁹ analizleri ve yerinde yaptığımız elle muayene ve gözlem sonuçlarına göre; duvarların iç yüzlerinde en altta fildişi beyaz renkli, az agregalı, siyah cürüflü, sağlamca kireç harçlı sıva tabakası (bkz. ek 4, örnek 4), ortada sağlam horasan harçlı sıva tabakası (bkz. ek 4, örnek 1, 2), üstte genel olarak dağılgan ve dayanımsız horasan harçlı sıva tabakası (bkz. ek 4, örnek 3, 6) olmak üzere üç tabaka sıva mevcuttur. Üç kat sıva tabakası mihrap yakınında rahatlıkla bir arada algılanabilmektedir (bkz. şekil 10, Mihrap, Sistem Detayı Rölövesi). Bu sıvaların üzerinde ortalama 2-5 mm. kalınlığında az agregalı (bkz. ek 4) kireç harçlı sıva tabakaları ve bunların üzerinde farklı dönemlere ait kalem işi bezemeler görülmektedir. Üst kat horasan harçlı sıvada erozyon fazla olup üzerindeki süsleme şekillendirilemeyecek kadar kötü silinmiştir. Ortaya çıkan muhdes ikinci katı oluşturan horasan harçlı sıva tabakası, nispeten sağlam durumda olup, üzerine yeni sıva tatbiki için kertilerek bozulmuş bezemelerde renk ve işçilik kalitesi fazladır. En alt tabakayı oluşturan, orijinal olduğu düşünülen bezemeler ise tepe pencereleri çevresinde açığa çıkmıştır. Korumada öncelik, uygulanacak yöntem yerinde ve laboratuvarında uzmanlarınca, gelişmiş teknik ve imkanlar kullanılarak yapılacak kapsamlı analiz çalışmalarının sonuçlarına göre kesinlik kazanmalıdır.

GEÇİRDİĞİ EVRELER VE RESTİTÜSYON DENEMELERİ

Tarihsel araştırmalar, yerinde yapılan

incelemeler ve malzeme analizlerine göre yapı, inşasından günümüze gelene kadar geçen yaklaşık 478 yıl içinde en az üç defa esaslı onarım geçirmiş olmalıdır. Şöyle ki;

Dış cephe ve duvar dokusunda

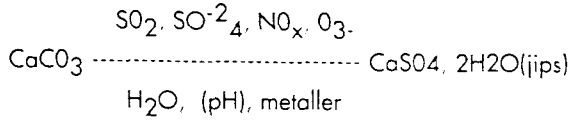
Dış duvarda kullanılan farklı petrografik özellikteki taşlar, ve derzlerle ilişkisi irdelendiğinde, aynı pencerenin sövelerinde ve kapı kemer taşlarında birbirinden farklı özelliklerde taşların kullanılmış olması⁷⁰ hatta muhtemelen restorasyon sırasında seçilen yeni taşların eskilerden daha önce tahrip olması farklı dönem müdahalelerinin belirtisidir.

Derzlerde kullanılan orijinal harç; kireç, kum ve kiremit kırıkları ile lif donatılardan oluşmuş horasan harcıdır. Harcın içindeki kiremit kırıklarının boyutları ve miktarına bağlı olarak ortaya çıkan pembemsi renk etkisindeki farklılıklar ve restorasyonlarda derz yenilemede yer yer kullanılan kireç ve çimento harçlarının orijinal tekstür ile yabancı kalması, dış cephe duvar dokusundaki farklı dönem müdahalelerinin bir belirtisidir. Ayrıca, uygulama hatası olarak; moloz taşlarda derzlerin birkaç milimetre göçük olması gerekirken, kenarlardaki boşluklar da doldurularak taş / tuğla / derz tamamı biryüz hale getirilmiş ve düşey-yatay derz çizgileri çekilerek kesme taş izlenimi yaratılmıştır (bkz. şekil 9).

⁶⁹ Kültür Bakanlığı Anıtlar ve Müzeler Genel Müdürlüğü Restorasyon ve Konservasyon Merkez Laboratuvarı tarafından yapılan analizlerde (bkz. ekler 4) kullanılan örnekler, kılcal yollardan duvar bünyesine işlemiş, sıva ve bezemeleri etkilemiş olan "nem" tahribatının görüldüğü (bkz. Kesit Rölövesi) bir bölgeden alınmış olup, sonuçlar üst kattaki sıva örneklerini kapsamamaktadır. Konu, farklı bölgelerde ilave analiz ve deney çalışmalarıyla kapsamı genişletilerek irdelenmelidir. Ayrıca, petrografik analizlerde (bkz. ek 4) iki grup sıva tanımı yapıldığı halde, farklı bezeme özelliklerinde ve kalınlığı değişen üç kat sıva gözlem yoluyla tespit edilebilmektedir.

⁷⁰ Bkz. Ön Cephe Sistem Detayı Rölövesi (MA modülü). Pencere söveleri ile alın taşı farklı petrografik özellikte taşlar olup detaylarda tespit edilen yamalardan farklı dönem uygulaması oldukları anlaşılmaktadır.

Son dönem restorasyonunda derz yenileme- de kullanılan Portland çimentosunun geleneksel yapı malzemeleriyle uyumsuzluğu kimyasal bozulmalara neden olmakta ve çimentonun fırınlanması sırasında oluşan sodyum ve potasyum karbonat kendi başlarına veya toprak kaynaklı kimyasal tuzlarla reaksiyona girerek ve suda çözünür karbonatları oluşturarak duvar bünyesine fazladan tuzlar sokmaktadır²². Sodyum, potasyum sülfat, klorür ve nitratlar ortaya çıkmakta, su ile muamelelerinde çiçeklenme ya da kavlanma (yüzey erozyonu) olgularıyla taş bozulmaları hızlanmakta ya da asidik ortamda CaCO₃ ile jips oluşabilmekte yüzeyde kabuklaşma ve bunların asitlerle yıkanmasıyla da taş erozyonu görülebilmektedir.



(Jips) daha sonra gelen asit çözeltileri ya da saf su ve rüzgarla yıkanarak erozyon oluşabilmektedir²³.

Ayrıca Çimento harcının ısı genleşme katsayısı kireç taşı ve kireç bağlayıcılı harçlara göre fazladır ve farklı gerilmeler yaratarak malzemenin bozulmasına yol açabilmektedir²⁴.

Giriş saçağı restitüsyonu (bkz. şekil. 11-12, Kuzey Cephesi ve Batı Cephesi Restitüsyon Projeleri); Türbenin giriş saçağı bugün yoktur. Son kullanılan geçici muhdes saçağın (bkz şekil 1) sac kaplı ve tek meyilli olduğunu hatırlayan yaşlılar vardır²⁵. Orijinal saçak izleri, çimento harçlı sıva ile kapatılmak istenmiş fakat zamanla çimento ve geleneksel malzemelerin birlikte kullanımıyla açığa çıkan tuzlar sayesinde daha da belirginleşmiştir (bkz şekil 9, Ön Cephe Sistem Detayı- Rölöve, Restorasyon ve Restitüsyon Projeleri, fot. 8-9,16). Muhtemelen +3.46 kotunda A ve B poligon noktalarında bulunan 2 adet dövme demir lama, sacak ahşap kirişlerinin ana taşıyıcısıdır. (M-A-B-C) akslarını kaplayan bu saçak, aynı cephede dayanak noktalarına ait yuva izleri kalmış ahşap payandalarla taşınmaktadır (bkz. Kuzey Cephesi Rölöve, Restorasyon ve Restitüsyon Projeleri).

Tepe pencerelerinin hemen üstünde tuğla ile oluşmuş kubbenin duvarlara oturduğu seviyede iki sıra dövme demir gergi (bkz. şekil 10, A Detayı) önceki bir restorasyon sırasında, muhtemelen XIX. yüzyıl başlarında çekme çemberi olarak düşünülmüş fakat zamanla kubbede oluşan gerilmelerin yarattığı deformasyonlara dayanamamış olarak muhtemelen aynı yüzyılın sonlarında tahrip olmuştur (bkz. foto 1'de mevcuttur). Kalıntıları kullanılabilir nitelikte olup bir dönem restorasyonu belgesi olarak korunmalıdır.

İç mekânda; "sıva analizleri" konusunda yapılan açıklamalarda en az üç dönem kalem işi çalışmasının çıplak gözle ve analizlerle tespit edilebildiği açıklanmıştır. Bu sıvaların yer yer dökülmesiyle ortaya çıkmış ve nedeni muhtemelen kubbe yükünün yarattığı gerilmeler olan, ortalama 10 cm. genişliğindeki derin çatlaklara, önceki bir restorasyon sırasında tuğla ile dolgu yapıldığı görülebilmektedir (bkz. fot. 39-40, Kesit Rölövesi).

Yapının XX. yüzyılda muhtemelen onarım görmediği, 1953 büyük depreminde pek çok yapı gibi zarar gördüğü²⁶, aynı yıl Edirne Vakıflar Bölge Müdürlüğü tarafından Eski Cami restorasyonu için kubbesindeki kurşunlarının toplatıldığı²⁷, 1958'de yangın geçirdikten sonra

Portland çimentolu kum harcının boşluk oranı düşüktür. Küçük boyutlu boşlukların toplam boşluk içindeki oranı fazladır. Buna bağlı olarak geleneksel duvarın onarım kısmında, suyun sıvı veya gaz halindeki dolaşımını engeller. Duvarın buharlaşma yüzeyini (evaporation front) kapatarak nefes almasını önlediğinden iç yoğunlaşmalara neden olur. Su emme gücü yüksektir. Don durumunda kılcal ağda donarak şişme ve kılcal ağın difüzyon yoluyla büyük boşlukları beslememesinden ötürü don etkisi şiddetli olur. Yine kuruması sırasında çatlayabilmekte su girmesine neden olabilmektedir (Ersen - Gülec. "Geleneksel Harçlar Konusunda Bir Araştırma, Tahtakale Hamamı", s. 57).

Ersen, Gülec, a.g.y.

Buzek: Sramek, *Studies in Conservation*, s. 171.

Torraaca. *Porous Materials Building* s. 37.

Dip not 12 de adı geçen kişiler.

Sn. Nazmî Garbisten yapının o güne kadar çok iyi durumda olduğunu, çatlakların ilk defa 1953 depreminde ortaya çıktığını söylemiştir. Kendisi o tarihte 25 yaşındadır.

İdrisoglu, a.g.y.

kullanılmadığı ve son kullanım şekli ile ilgili bilgiler "Yapının Mimari Tanımı" başlıklı bölümde ayrıntısıyla açıklanmıştır⁷⁸. Son olarak 1976 yılında Vakıflar Genel Müdürlüğü'nce restorasyonuna karar verilmiş fakat ihaledeki eksiltme yeterli bulunmadığından⁷⁹ çalışmalara başlanmamış, aynı yıl, mekan içinde ahşap iskele varken kubbe si çökmüş ve bugüne gelene kadar yapıyla ilgili başka işlem yapılmamıştır.

RESTORASYON KARARLARI

YAPILACAK KAZI, MUAYENE VE DENEYLER

Araştırma Kazısı;

Türbe, Tütünsüz Baba Sokağı avlu girişi kapısı kotuna (+40.50 m.) göre, girişte (+42.30 m.) 1.80m., arka cephede (+44.00 m.) 2.5 m. kadar yükselen meyilli atık malzemelerle dolmuş bir alan içinde gömülü durumdadır (bkz. şekil 3, Plan Kote). Türbe içi zeminine (41.51 m.) göre en fazla toprak birikimi; 2.50 m. kadar olup, mihrap duvarında başta olmak üzere, yapının tamamında nem kaynaklı tahriplere neden olmaktadır (bkz. şekil 6, Türbe A-A Kesiti ve Şekil 9, Mihrap Sistem Detayı Rölövesi - foto 33-40). Toprakta kılcal yollardan duvar bünyesine giren nem, açığa çıkan tuzlar, sıvaların ve orijinal yapı malzemelerinin bünyesel tahriplerine yol açmıştır. Dolgu alanının bilimsel kazısı, restorasyon çalışmalarının ilk etabını oluşturmalı yapıyı saran toprak tabakası kaldırılarak toprak neminin verdiği zarar durdurulmalı ve duvarların hava alması sağlanmalıdır (Örnek; bkz. şekil F).

İtinai araştırma kazısı ile açığa çıkacak orijinal materyal ve muhtemel yapı kalıntıları restorasyon kararları ve çevre koruma projesinin hazırlanması aşamasında yeniden değerlendirilmeli, tekke ve medresenin yerleri tespit edilebilmeli, tarihi mezarlık alanı mezar taşlarına zarar verilmeden ortaya çıkarılmalıdır.

Duvarlardaki Hareketin Tespiti (Monitoring);

Eski fotoğraf analizleri⁸⁰, duvarlardaki hareketin devam ettiğini göstermektedir. Yapılacak herhangi araştırma kazısı ya da son-

dajdan ve restorasyon sırasında temel açma çalışmalarından önce, bilhassa temel takviye çalışmaları sırasında çatlakların durumu ve meydana gelen şekil değişiklikleri (genişleme, kısmi çökme ve şakulden ayrılmalar) elle veya elektronik hareket ölçerler⁸¹ ile tespit edilebilir. Bu ölçümün sonuçları ve değerlendirme; elektronik aletlerle, merkezi sistemlere bağlanarak uzmanları tarafından periyodik olarak izlenebilir ve hatta yapıya gidilmeden, bilgisayarlara bağlanan sistemlerle değişiklikler grafiklerle anında değerlendirilebilir ve strüktürel problemlerin çözümü için yöntem geliştirilebilir⁸².

Duvarlardaki hareketlerin tespitinde kullanılan el ile yapılan basit ölçüm, çatlağın iki tarafında yerleştirilmiş cam parçasının (kırık olması önerilir) kırık iki parçası arasındaki genişleme ve farklılaşmasının izlenmesi ve değerlendirmesiyle yapılan ölçümdür.

Çatlak hareketinin temel ölçüm prensibi, basit deformasyon hareketi kontrol üçgeni oluşturarak, el ya da aletle yapılan ölçümlere dayanmaktadır. Şekil B'de görülen A, B poligon noktaları ve çatlağın diğer kısmında C poligon noktası işaretlenir. C noktasından indirilen dik uzunluklar (x, x₁) ve kenar boyutlarında meydana gelen değişiklikler ölçülerek çatlağın genişleme miktarı irdelenebilir. Ayrıca üçgenlerin kenar uzunluklarında meydana gelen değişiklikler değerlendirilerek duvardaki çökme yönü ve miktarı belirlenebilir.

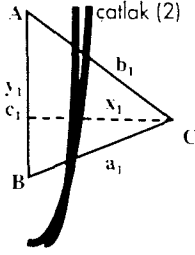
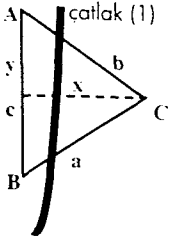
⁷⁸ Bkz. Dipnot 12.

⁷⁹ Vakıflar Genel Müdürlüğü, Abide Şubesi Müdürlüğü, 1 Eylül 1976 tarih, 82/240 sayılı Tütünsüz Baba Türbesi 1976 Yılı Onarımı Dosyası (fot. 4-6 bu dosyadan alınmıştır).

⁸⁰ 1976 yılında kubbe çökmeden önce çekilmiş fotoğraflarda (fot. 4-8) çatlaklar irdelendiğinde bugün ölçülen çatlakların 21 yıl içinde arttığı tespit edilmiştir.

⁸¹ Çatlağın üzerine yerleştirilecek yatay ve düşey hareket ölçer aletler, temel takviye çalışmaları sırasında duvarda oluşacak burkulmalar için inclinometre veya daha önce belirlenmiş noktaların nivelman aletleriyle periyodik okumaları yapılarak çökme hareketi tespit edilebilir.

⁸² UNESCO destekli, çok uluslu bir çalışma Kültür Bakanlığı ve İ.T.Ü.'nin de katılımıyla İstanbul/Ayasofya'da gerçekleştirilmiş olup endoskopik, ultrasonik ve termografik araştırmalar yapılmış ve çatlakların hareketi izlenmiştir (Ahunbay; ve diğerleri, "Non-Destructive Testing And Monitoring in Hagia Sophia /İstanbul", s. 204).



a) $\cos A = \frac{(b^2 + c^2 - a^2)}{2bc}$ b) $\cos A = \frac{(b_1^2 + c_1^2 - a_1^2)}{2b_1c_1}$
 $y = c \cdot \cos A$ $y_1 = c_1 \cdot \cos A$
 $x = c \cdot \sin A$ $x_1 = c_1 \cdot \sin A$

Çatlaktaki değişim miktarı $ex = x_1 - x$ ve $ey = y_1 - y$ dir.

Şekil B. Kontrol üçgeni kurularak çatlak hareketinin izlenmesi, monitoring a) Çatlağın ilk durumu b) Hareket etmiş çatlak (Potter, "Monitoring Structural Movement in Buildings", s. 29.)

Zemin Muayenesi, Temel Duvarları Analizi ve Strüktürel Boşlukların Tahlili

Zeminin jeolojik yapısı, uygun olmayan temeller, olumsuz çevre koşulları vb. nedenlerle yapı, kubbe ve duvar yüklerini taşıyamayacak hale gelebilir ve bu nedenle bünyesinde çatlaklar, kırılma, burkulma ve çökmeler meydana gelebilir (bkz. şekil A). Uzmanlara göre⁵¹, bir yapının her yıl ortalama 0,5 mm. kadar oturması normal sayılmaktadır. Buna göre türbenin temellerinin $478 \times 0,5 = 239$ mm. oturması normal sayılabilmekte fakat oturmanın homojen olmayışından kaynaklanan muhtemel problemler üzerinde durulmaktadır. Şöyleki;

Binanın kalın alüvyon tabakası üzerinde oturduğu daha önce açıklanmıştı (bkz. "Yapının Bugünkü Koruma Durumu"). Bu nedenle bina içinde ve dışında sondaj yapılarak zeminin, varsa boşlukların irdelenmesi ve taşıyıcı zemin ve zemin suyu seviyesinin belirlenmesi ve binanın statik hesapları ile birlikte temel ve zemin taşıma kapasitesinin hesaplanması gerekmektedir. Takviyeye ihtiyaç olup olmadığı ve ne şekilde takviye yapılacağı⁵² bu sondaj, deney ve statik hesaplamaların sonucunda ortaya çıkabilecektir⁵³.

Ayrıca, endoskopik, ultrasonik ve termografik analizler yapılarak strüktürel yapı ve boşlukların tahlili yapılmalı, statik dengeye etkileri araştırılarak, kagir duvarların morfolojik yapısı

irdelenerek, yapı malzemelerinin mekanik direnç değerleri ölçülmelidir.

Mevsim Değişikliklerinin Tespiti (sıcaklık, nem)

Nem ve ısı ölçer aletler kullanılarak mevsim değişiklikleri gece/gündüz arasındaki ısı farklılıkları ve yapıya etkileri izlenebilir ve bu değişikliklerin yapı malzemeleri ve strüktür üzerindeki etkileri irdelenerek varılan sonuçlara göre önlemler geliştirilebilir.

Sıva ve Kalem İşi Restorasyonda Mevcudun Tahribine Yol Açmadan Uygulanan Metodlar (Non-Destructive Methods)

Duvar iç yüzlerinde yer yer açığa çıkmış sıva ve kalem işi çalışmaları iskele kurularak bütün duvar iç yüzeyini kapsayacak bir incelemeye alındığında gerek sıva ve pigment örneklerinin kimyasal analizlerinden, gerek bezemelerde görülen motiflerin devrinsel analizlerinden hangi döneme ait ne şekilde bir uygulama yapıldığı tespit edilebilmektedir.

Burada önemli olan kalem işi ile bezeli, döneminin teknik ve malzemeleri ile oluşmuş en az üç kat olduğu gözle görülebilen sıva tabakalarının orijinal malzemelerine zarar verilmeyen analizlerinin yapılabilmesidir. Bu konuda son teknik gelişmeler ümit verici nitelikte olup⁵⁴, duvar strüktürünün ve tabakaların tahlilinde; termovizyon aleti⁵⁵, lazer, ultra-viole ve infra-red

⁵¹ Beckman, "Principles of Foundation Behaviour", s. 2.

⁵² STFA Temel Araştırma A.Ş., Tophanelioğlu Cad., No: 19, 81190 / Altunizade/İstanbul bu konuda başvurulabilecek bir kuruluştur.

⁵³ Bu konu ile ilgili ön araştırma sırasında tecrübelerinden istifade ettiğimiz Yıldız Üniversitesi Mimarlık Bölümü Yapı Bilgisi Ana Bilim Dalı Öğretim Üyesi Sn. Prof. Nafiz Camlıbel Bey'e teşekkür ederim.

⁵⁴ 2nd International Conference on Non-Destructive Testing, Microanalytical Methods And Environment Evaluation For Study and Conservation of Works of Arts, (17-20 April) 1988 Perugia

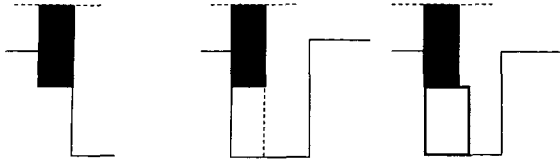
⁵⁵ Baratono Cardellini Diana, a.g.e., s. 1/9.

photography⁸⁸, tomography, borescopy⁸⁹ özel filtreler kullanılarak teknik fotoğraf elde etme, taşınabilir x-ray fluorescence (XRF) ile kimyasal elementlerin yerinde analizlerinin yapılabilmesi, ve pigment analizlerinde kullanılan farklı metot ve fotoğraf analiz yöntemleri vb. imkanlar denenerek orijinal malzemelere zarar verilmeden orijinal materyal analiz edilebilmekte, gereken müdahale yöntemi ve uygun katkı maddeleri tespit edilebilmektedir.

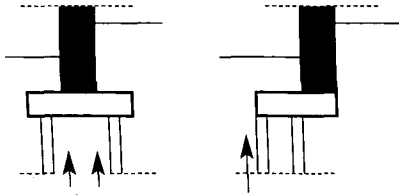
RESTORASYON PROJESİ

Yapının stabilitesinin sağlanması

Her türlü restorasyon faaliyetinden önce gerçekleşmesi gereken bir konudur. Zeminin jeolojik yapısının ve temel duvarlarının özelliklerinin tespiti ve gerekirse temel duvarlarının takviyesi ile yapı yükünün üniform olarak zemine dağıtılması, sağlam zemin derinde ise yapı yükünün sağlam zemine intikalinin sağlanması gerekmektedir.



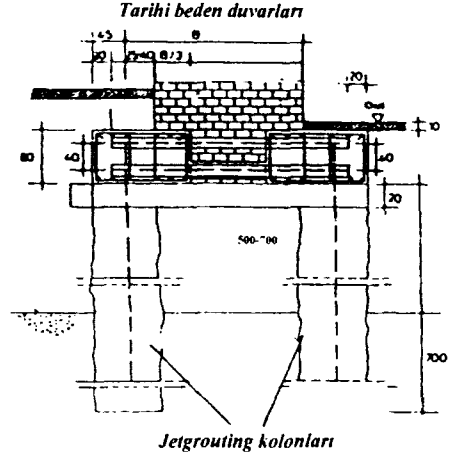
Şekil C. Tütünsüz Baba Türbesi muhtemel temel duvarı için önerilebilecek temel takviye duvarı (Bercman, "Conservation of Foundation Behaviour", s. 10).



Şekil D. Tütünsüz Baba Türbesi muhtemel temel duvarları için önerilebilecek temel pabucu ve takviye kolonları (Bercman, "Conservation of Foundation Behaviour", s. 10).

Bu konuda çağdaş bir uygulama Kazakistan'ın Çimkent Bölgesi'nde Timur tarafından yaptırılan Hoca Ahmet Yesevi Türbesi⁹⁰ restorasyonu sırasında temel takviye çalışmalarında gerçekleştirilmiştir. Yaklaşık 600 yıllık geçmiş olan ve sağlam bir zemine oturmayan⁹¹ yapı,

ölçümlere göre 1870 yılından bu yana 70 cm. lik bir çökme göstermiştir. 1993 yılı restorasyonunda temel duvarları takviye edilmiş, "jet grouting" tekniği⁹² ile oluşturulan kolonlar tarafından yapı yükü sağlam zemine intikal ettirilerek zemin stabilitesi sağlanmıştır (bkz şekil E).



Şekil E. 1993 yılı, Ahmet Yesevi Türbesi temel takviye çalışmalarında kullanılan jet grouting kolonu sistem detayı. Görüldüğü gibi B/3 kadar eski temel duvarı oyularak beton arme temel pabucu oluşturulmuş, kagir mevcut duvarlarla bütünlük sağlanmış ve jet grouting kolonları ile 12 m. kademine inilebilmiştir (Kaynak; STFA, Altunizade /İstanbul).

Duvarlarda, statik problemler kubbede uygun bölge ve noktalarda çekme çemberleri oluşturularak çözülebilir. Bunun için kubbenin duvarlara oturduğu noktada kubbeyi saran putrel (15-20 cm) ya da üniform yük dağılımı için kubbeyi saran paslanmaz çelik levhalar ya da özel hazırlanmış çelik halat gergi elemanları (bkz. Restorasyon Projesi, Detay C) kullanılarak kubbenin gerilme noktalarında statik hesaplara dayanan çekme çemberleri oluşturulabilir, kubbenin ve duvarların yatay bağlantısı sağlanabilir.

⁸⁸ Asmus; Marshack, "Grazing Incidence Laser Photography", p.1/6.

⁸⁹ Korres, Fytos and Gregorades, "Borescopy in The Partheon", p.IV/13.1.

⁹⁰ Tuncer, X. Vakıf Haftası Kitabı, s. 39

⁹¹ Hanoğlu, X. Vakıf Haftası Kitabı., s. 56.

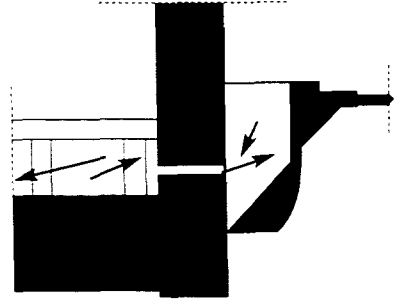
⁹² İlk defa 1970 yılında Japonlar tarafından uygulanmış, basınçlı çimentonun (320-400 bar) toprakla bütünleşmesi esasına dayanan zemin sertleştirme tekniğidir. Temel güçlendirme, toprağın sağlamlaştırılmasında, mevcut temellerin restorasyonunda vb. amaçlarla kullanılmaktadır (STFA Temel Araştırma A.Ş.; Tophanelioğlu Cad. No: 19, Altunizade/İstanbul).

Duvarlarda, düzensiz gelişmiş çatlaklar ve mevcut ahşap hatılların yarattığı boşlukların stabiliteye etkisi irdelenmelidir, boşluk dengesinin sağlanmasında gerekirse uygun dolgu malzemesi kullanılmalıdır. Çatlakların doldurulmasında önceki restorasyon sırasında tuğla örüldüğü tespit edilmiştir (bkz. foto 33-36). Önerimiz derzlerde epoxy katkılı kireç harçların kullanılması ve uygulamanın iki tarafa da nüfuz ettirilmesi yani "dikiş" atılmasıdır. Aşırı çatlakların olmadığı kısımlarda özel aletlerle delinip açılan kanallara yerleştirilen torçelik biçimindeki dış yüzeyi yivli çelik vidalar yerleştirilip, özel bağlayıcı enjekte edilmesiyle çatlak kısımlar içten birbirlerine bağlanabilmektedir. Ayrıca yeni restorasyonunun belgesi olarak ve didaktik restorasyon olabilmesi için, çelik kenet dikişlerin dış ve iç cephe-lerde yer yer görülmesinde sakınca görülmemelidir (bkz. Restorasyon Projesi).

Önceki bir dönemin malzeme ve uygulama örneği olan muhdes dövme demir gergiler temizlendikten ve koruyucu tatbik edildikten sonra tekrar kullanılmalı tarihi gelişiminin bir belgesi olarak korunmalı ve mümkünse bağlantı noktaları (bkz. şekil 9, detay A) yeniden irdelenerek detaylar geliştirilmelidir.

Kılcak Yollardan Duvar Bünyesine Girmiş Olan Nemin Atılması, Yağmur Suyunun Drenajı

Nemin verdiği zararlardan en önemlisi, toprakta bulunan tuzları duvar bünyesine sokması ya da bünyedeki tuzları aktif hale getirmesidir. Restorasyonda yapıyı saran toprağın tamamıyla atılması, Tütünsüz Baba Türbesi'nin bulunduğu meyilli alanda olduğu gibi, çoğu zaman mümkün olamayabilir. Ayrıca uzun müddet nem tahribine maruz kalmış bir duvarın bünyesine girmiş olan nemin atılması çok çabuk sağlanamayabilir ve bağlı uygulamalar aksatabilir. Bunun için yapı dışındaki yağmur suyunun toplanarak kanalizasyonla atılması, nemli duvarın hava almasının sağlanması ve duvara dayanan toprağın uzaklaştırılması için detay geliştirilmesi gerekebilir (bkz. şekil F).



Şekil F. Döşeme altı boşluklar ve mekan dışı hava galerileri oluşturularak duvar içinde hava dolaşımının sağlanmasıyla nemli duvarın kuruması sağlanabilir. (Bercman, a.g.e., s. 5.)

Sıva ve Kalem İşi Restorasyonu

Amaç özgün malzemenin, özgün işçiliğin, fiziksel varlığı ile⁵³ korunmasıdır. Tütünsüz Baba Türbesi özgün malzemeleriyle günümüze gelebilmiş ender yapılardan biridir. Mevcut sıvanın sağlamlaştırılarak korunmasına öncelik verilmeli, en son denenmiş teknik ve malzemelerin kullanılmasına özen gösterilmeli⁵⁴, orijinal malzemelerin özellikleri kaybedilmeden restorasyon tamamlanmalı, tarihi değer taşıyan eski malzemeleri daha iyi sunabilmek için estetik endişeler duyulmalıdır. Yeni sıva yapılacak kısımlarda çimentonun kullanımından kaçınılmalı ve su kirecinin çimentonun yerini alması sağlanmalı, çözünür tuzların az çıkması dolayısıyla horasan-kireç terkiplerinin yine katkı maddeleriyle fiziksel özellikleri kontrol edilerek belli uygunluğa ulaştırılarak kullanılması sağlanmalıdır⁵⁵. Hazırlanacak yeni harcın oluşumunda, organik katkı maddelerinin öteki yapı malzemeleriyle ilişkisi irdelenmeli, iklimsel ve biyolojik bozulmalar durumunda sonuçlarının kontrol edilmesinin zor olduğu ve biyolojik organizmaların üremesi olasılığının olduğu unutulmamalıdır. Sentetik maddelerin kullanımında, PVA yine mekanik özelliklerinin geliştirilmesinde başarılı görülmekte ise de pahalı ve ileri davranımları belirsiz olup, günümüz şartlarında,

⁵³ Caner, VIII. Vakıf Haftası Kitabı, s. 288.

⁵⁴ Bu konuda gördüğümüz Kültür Bakanlığı Anıtlar ve Müzeler Genel Müdürlüğü Restorasyon ve Konservasyon Merkez Laboratuvarı Müdür Yardımcısı Sn. Behçet Erdal Bey'in önerileri şunlardır: Deneyimli elemanların kullanılması ve B72 çözümü v.b. emdirilerek sıvadaki tozumanın durdurulması, tabakalar arası kabarmalarda aradaki boşluğa akrilik emülsiyonu v.b. maddelerin enjekte edilmesiyle kireç bazlı büyük boşlukların taşıyıcı zemine bağlanması (boyalı yüzeyin öncelikle sağlamlaştırılması gerekir).

⁵⁵ Ersen Gülec, Taç Vakfı Yılı, C. I, s. 57.

hava sürükleyici ve su azaltıcı katkı maddelerini kullanmak ekonomik ve pratik olduğu için önerilmektedir⁹⁶.

Yeni İmalatta Uygulanacak Koruma Kriterleri

Eskilik ve tarihi değeri yüksek olan bu yapının restorasyonunda yapıyı ayakta tutacak ve orijinal malzemeleri sağlıklılaştırarak koruyacak minimum müdahaleler yapılmalı, tarihi yanılırlara sebep olmamak için orijinal malzemenin yeniden aynen üretiminden kaçınılmalı, orijinal dokuyu bozacak ilaveler yapılmamalıdır. Yeni üretilen malzemelerin (taş söve, bordürler vb.) eski ile uyumlu fakat yeni olduğu anlaşılır şekilde uygulanmasına özen gösterilmelidir. Örneğin; kalıntıları mevcut olan kubbenin mevcut tuğla dokusu sağlamlaştırılarak kullanılabilir. Eksik kısımlar, çağdaş teknik ve imkanlarla orijinal ölçülerinde yeni üretilen tuğla malzemeyle tamamlanmalı, yanılırlığa neden olmamak için kubbedeki yok olmuş tezyinatın yenisi yaratılmaya çalışılmamalıdır. Örneği kalmamış, kesin detayları bilinmeyen pencere içlik ve dışlıkları, modern çizgilerde farkı anlaşılır fakat uyumlu olarak, duvardaki ölçülerine göre imal edilmeli, orijinalinden eser kalmamış olan ahşap kapı kanatları sade iddiasız olarak hazırlanmalı (bkz. Restorasyon Projesi) yeni imalatın eski malzeme ile fiziksel uyumu sağlanmalı ve orijinal dokunun maddî-manevî değerleri ile korunması ve anlaşılması için özen gösterilmelidir.

Genel olarak, önerilen müdahale, teknik olarak mümkünse, orijinal şekline dönüştürmeyi hedeflemeli fakat yaşadığı yılların izleri silinmemelidir. Yapılacak ilave minimum ölçüde olmalı, daha sonraki gelişmiş restorasyonlara engel teşkil etmemelidir. Uygulamalar az yetmiş ya da ehliyesiz restoratörlerin eline bırakılmamalı, **en az müdahale en iyi olandır**, bilinci oluşturulmalıdır⁹⁷.

SONUÇ

888 H./1483 M. tarihli vakfiye ile inşa tarihi kesinleşen türbe, 925 H. /1519 M. tarihinde ölen, Sultan II. Bayezid döneminde Defterdarlık

yapmış, sonraki yıllarda "Bi-duhan"- "Tütünsüz Baba" lâkabıyla anılmış, şair ve sipahi Ahmet Ridvan'a aittir.

Türbe, XIII ve XIV. yüzyılda Anadolu'da sık kullanılan onikigen plan şeması ile XV. yüzyılda özellikle Bursa ve çevresinde daha yoğun görülen çerçeveli almaşık duvar tekniğinin uygulandığı bir yapıdır. Vakfiyesinden Selçuklu dönemi geleneklerinin sürdürüldüğü, Anadolu ve Rumeli'de Türkleşme politikasının bilinçli olarak uygulandığı bir dönemin mimari ürünü olduğu anlaşılmaktadır.

Oldukça özgün öğeleriyle günümüze gelebilmeyi başarmış kâgir yapının üzerinde, tarihi gelişimini belgeleyen farklı dönem restorasyonlarına ait izler vardır. (MABC) akslarını kapsayan orijinal saçağı bir dönemde yok olmuş, düz yeni saçak oluşturulurken derzler yenilenmiş ve bu arada eski izler kapatılmak istenmiştir. Yine muhtemelen XIX. yüzyılda kubbe gerilmelerini karşılamak üzere pencere üst seviyesine gelecek kısımda iki dövme demir gergi kullanılmış (bkz. şekil 9, A Detayı) ve yer yer oluşmuş çatlaklara farklı dönemlerde tuğla ile dolgu yapılmıştır (bkz. şekil 6-8, İç Cephe Fotoğrafları). 1953 yılında kurşun kaplama levhaları sökülmüş (fot. 1 de mevcuttur), 1976'da kubbesi çökmüştür (fot. 4-7). Bugün geniş çatlakları, şakulden ayrılmış duvarları ile yapısal sorunları vardır.

Çatlakların kubbe kasağı seviyesinde en geniş açıklığa ulaşmış olması strüktürel sorunların ana kaynağının kubbe gerilmeleri olduğu sonucunu doğurmakta ise de yatay bağlantı elemanlarının yetersiz olması, daireye yakın plan şeması gösteren onikigen yapı için önemli bir unsurdur. Gerilme çemberleri oluşturularak, kubbe ve duvarların yatay bağlantıları sağlanmalıdır (bkz. Restorasyon Projesi).

⁹⁶ a.g.y.

⁹⁷ ICCROM Eski Genel Müdürü Sir Bernard Feilden'in, 'Ethic' konusunun irdelendiği pek çok yayını vardır. Ayrıca ARC93 ICCROM da konu ile ilgili seminerleri izlenebilmiş, birlikte uygulama çalışması yapılabilmemiş, kendileriyle direkt iletişim şansı elde edilebilmiştir.

Yapı hareketinin önemli diğer nedeni muhtemelen, temellerin yetersiz kalması ve de zeminin yapısal bozukluklarından kaynaklanan farklı oturmalardır. Gelişmiş teknik imkanlar kullanılarak (sismik, ultrasonik vb.) zemin özellikleri anlaşılmalı, temel takviye elemanlarının oluşumunda (duvar ve kolonlar) gelişmiş teknik ve malzemeler kullanılmalıdır (örneğin jet grouting tekniği).

Ortalama 14 zira iç çapında oldukça geniş açıklığa sahip olan yapıda, tarih içinde muhtelif büyük zelzelelerde derin çatlaklar oluşmuş, en az üç kere çatlaklar onarılmış ve her defasında mevcut kalem işleri üzerine döneminin özelliklerini yansıtan yeni kalem işleri yapılmıştır. Bu kalem işlerinin hiçbir döneme öncelik verilmeden orijinal nitelikleri ve tarihi gelişimiyle ileri nesillere intikali sağlanmalı mevcut sıva ve kalem işlerinin malzemeye zarar verilmeden araştırılması (non destructive methods) ve mevcutların desteklenerek korunması sağlanmalıdır.

Bir vakıf eseri olan bu yapıda endişe verici bir konu; Vakıflar Genel Müdürlüğü kalem işi restorasyon politikası olup Edirne'de Selimiye, Eski Cami ve İstanbul'da pek çok sultan camiinde yetersiz teknik imkânlarla yapılan uygulamaların bu yapıda da tekrar edilmesi ihtimalidir. İstanbul ve çevresiyle ilgilenen İstanbul Vakıflar Bölge Müdürlüğü teknik elemanları²² imkansızlıklar içinde yanlış uygulamalar yapmaktadırlar. Bu teşkilatın bu bölgede kullanabileceği, analizler ve derin araştırmalar yaparak sorunları tespit edebileceği ve gereken yeni malzemeleri üretebilecekleri bir laboratuvarları yoktur. Ayrıca²³ bu teşkilat 1983 yılında Edirne "Selimiye Camii kalem işi restorasyonu" ile doruk noktasına ulaştırdıkları çalışmalarını, hiçbir yeni teknik uygulamadan, Eski Cami v.b. yapılarda da sürdürmüş²⁴, eksik teknik imkanlarını geliştirmek ya da zorunlu olmadığında kalem işi raspa çalışmalarına girişmemek, sadece mevcut sıvaları desteklemek gerekliliğini özümseyememiştir.

Vakıflar Genel Müdürlüğü kalem işi restorasyonu imkânları geliştirilemediğinde önerimiz, ka-

barmış tamamen silinmiş ve hatta çoğu gitmiş kolay sökülür üst kat sıvanın bozuk kısımlarının temizlenmesiyle ortaya çıkacak alt kat kalem işlerinin desteklenerek korunması, eskilik değeri fazla, orijinal malzeme ve teknik özellikleriyle günümüze ulaşmış yapının, gelecekte elde edilmesi muhtemel, gelişmiş teknik imkanlara, olabildiğince yine özgün elemanlarıyla ulaştırılmasıdır.

Bugünkü dış görünümüyle yapı daha fazla ayakta kalamayacağına dair işaretler vermektedir. Beden duvarlarındaki taşlar dökülmekte, yapıyı saran topraktan kılcal yollardan duvar bünyesine giren nem, açığa çıkan tuzların tahribi ve dış etkilere bağlı bozulmalar v.b. nedenlerle her geçen gün yapıdan bir şeyler silinmeye devam etmektedir. Tahribat nedenleri öncelikle ortadan kaldırılmalı, restorasyon tamamlanmalı fakat her türlü restorasyon faaliyetinden önce, geçici strüktürel destek projesi özellikle geliştirilmelidir (1976 restorasyonu sırasında düşünülmüştür. bkz. fot. 7).

Bu ve bunun gibi geçmişten izler taşıyan yapılar, orijinal belge özellikleri korunarak yaşatılmalı onların yüzyılların sessiz tanıkları oldukları unutulmamalıdır. Koruma çalışmaları tamamlandığında da eski Türk onarım geleneklerinden birinin tatbik edilmesi, restorasyonun ne zaman ve kim tarafından yapıldığını belirleyen yeni Türkçe tamir kitabesinin hazırlanarak uygun bir yere asılması uygun olacaktır.

²² Edirne Vakıf eserleri, Vakıflar Genel Müdürlüğünün sorumluluğunda olmasına, kontrol mimarları Ankara'dan gönderilmesine rağmen, kalem işi ile ilgili uzman kişi İstanbul'dan gelmektedir (Sn. Cihat Yılmaz).

²³ (Maliyet+kar) ile Vakıf İnşaat Şirketi tarafından 1983'de restorasyonu tamamlanmış, ana kubbeye bir tek orijinal kalem işi kalmamasına rağmen "başarılı restorasyon" olarak ilan edilmiştir.

Eski Cami restorasyonu üç kubbeye tamamlandığında büyük tenkit almış, diğer üç kubbeye araştırma çalışması titizlikle yürütülmüş, 1993'de farklı dönemleri bir araya getirilen çalışma her ne karar ile olmuşsa olmuş en altta kalmış yangın geçirdiği için zemini koyulaşmış bir dönemin yeniden inşası ile tamamlanmış, bu çalışmada da korunan orijinal malzeme olmamıştır.

OSMANLICA TERİMLER SÖZLÜĞÜ

Sözlükler

1. Mustafa Özön, **Küçük Osmanlıca Türkçe Sözlük**,
2. Ferit Devellioğlu, **Osmanlıca-Türkçe Ansiklopedik Lûgat**.

- Aslah;** Daha iyisi (1, 2).
Aver; Getirici, sebep olucu (1), taşıyan, gefiren (2).
Fehm; Anlayış, anlama (1, 2).
Firak; Ayrılık, ayrı düşme (1), ehl-i sünnet ve cemaatten ayrılan mezhepler (2).
Hasen; Güzel, iyi (1), hüsünlü, güzel (2).
İdbar; İşlerin tersine gitmesi (1), talihsizlik (2).
İhticac; Kanıt (1), delil, tanık gösterme (2).
İkbal; İşlerin doğru gitmesi (1), baht, talih (2).
İkbal ü idbar; Talih ile taliksizlik (1, 2)
İnkıraz; Tükenme, bitme, yok olma (1), bir kalabalıktan, bir bütünden tek kişi kalmayacak şekilde tükenme, bitme (2).
İstikbar; a.Büyütme, önem verme, b. Kibir (1), büyülenme (2).
İ'raz; Çekinme, yüz çevirme (1, 2).
Kaziyye; İş, mesele, dava (1, 2).
Kezalik; Keza (1), bu, bu da öyle, keza (2).
Kıdve; Uyulacak, ardından gidilecek adam (1, 2).
Kıram; Soyzadeler, ulu şerefli (1), soyu temizler, şerefli (2).
Levâhik; Ekler (1), eklenen şeyler (2).
Maali; Ululuklar, şerefli (1), yüksek, derin fikirler (2).
Mashar; Nail olma, şereflenme (1, 2).
Mazmun; Anlam kavram (1, 2).
Meberrat; Sevap için yapılan işler (1, 2).
Mecma; 1.Toplanan yer. 2.Kavuşulan yer, nokta (1, 2).
Mefhar; Övünme sebebi (1), övünmeyi gerektiren, övünme (2).
Mehammidin; Önemli, büyük işler (1), ehemmiyetli şeyler, düşündürücü şeyler (2).
Memat; Ölüm (1, 2).
Mesalih; Eksikler (1), işler (2).
Meterrat; Sevap için yapılan işler (1, 2).
Mezbur; Adı geçen (1), yukarıda söylenmiş olan, adı geçen (2).
Mezid; Artmış, büyümüş, çoğaltılmış (1), artma, arttırma, artmış, çoğalmış (2).
Muhdes; Sonradan açılan (1), sonradan meydana gelmiş, eskiden olmayan (2).
Munkariz; Tükenip bitmiş, arkası kesilmiş, sönmüş (1, 2).
Müeyyid; Kuvvetlendirilmiş (1), kuvvetlendiren, doğrılayan, yardım eden (2).
Müfâhare; Karşılıklı övünme (1), övünme (karşılıklı) (2).

Murtazık; Rızıklanan (2).

Mürtezika; Ulufe sahipleri (1, 2).

Müstagni; Gerekli bulunmayan (1), gönlü tok, çekingen, gerekli bulmayan (2).

Mütehattim; Gerekli, mutlaka olacak (1), lüzumlu, gerekli (2).

Sulbî; Birinin sulbinden gelme, onun çocuğu olma (1, 2).

Sürûr; Sevinç (1), sevinç evi, sevinçli yer (2).

Tâat; Tanrı buyruklarına uymak (1), Allah'ın emirlerini yerine getirme, ibadet (2).

Tasadduk; Sadaka verme (1), sadaka olarak verme, verilme (2).

Taviyet; İnsanın gönlünde gizli olan istek (1, 2).

Temellük; Yaltaklanma (1), mülk edinme, sahip olma (2).

Tevliyet; Mütevellilik, vakıf işine bakma (1), vakıf işine bakma vazifesi (2).

Uteka; Azat olmuş köle ve cariyeler (1, 2).

Ümerâ; Emirler (1), emirler, beğler (2).

METİN İÇİNDE KULLANILAN
KISALTMALAR LİSTESİ

ARC; Architectural Conservation Course

ICCROM; International Centre for the Study of the Preservation and Restoration of Cultural Property.

ICOMOS; International Council on Monuments and Sites

İ.Ü; İstanbul Üniversitesi

İ.T.Ü; İstanbul Teknik Üniversitesi

M.E.B; Milli Eğitim Bakanlığı

PVA; Polyvinyl Acetates

S.T.F.A; Sezai Türkes, Fevzi Akkaya

T.D.K; Türk Dil Kurumu

T.T.K; Türk Tarih Kurumu

UNESCO; United Nations Educational, Scientific and Cultural Organization

XRF; X-Ray Fluorescence Spectroscopy

V.G.M; Vakıflar Genel Müdürlüğü

BİBLİYOGRAFYA

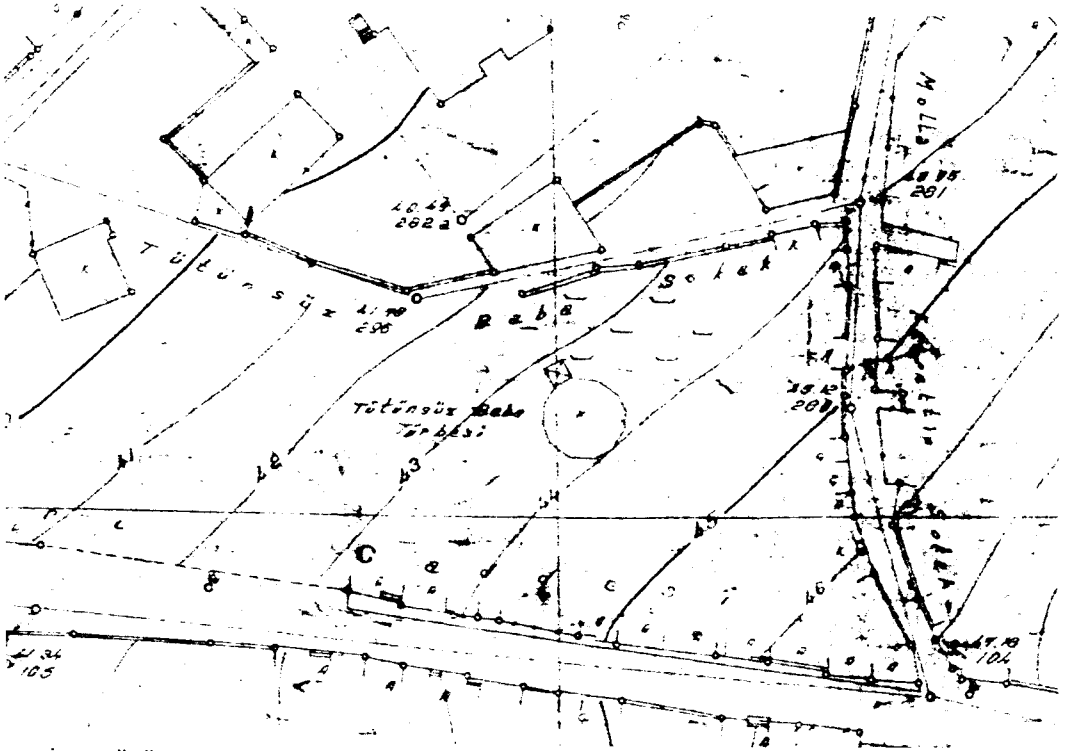
ABDURRAHMAN HİBRİ EFENDİ,	"Enisü'l Müsamirin". Çeviren: İlgürel S., Güneydoğu Avrupa Araştırmaları Dergisi , c. 1-3. İstanbul, İ.Ü. Edebiyat Fakültesi Yayını, 1972, s. 137-158.
—	"Enisü'l Müsamirin". Çeviren: Kazancıgil R., Edirne Tarihi (1360-1650) , Edirne, 1996.
AHMED BADİ EFENDİ,	Riyâz-ı Belde-i Edirne . c.3. 1322-23/ 1904-5. İstanbul, Beyazıt Külliyesi Edirne, 1322/1906.
AHUNBAY, Z.; ALMESBERGER D.; RIZZO, A.; TONCIC, M.; IZMIRLIGIL, Ü.,	"Non-Destructive Testing And Monitoring in Hagia Sophia/Istanbul", Studies in Ancient Structures, Proceedings of the International Conference . (14-18 July), Yıldız Teknik Üniversitesi, İstanbul, 1997 s. 197-206.
AKTUĞ, İ.; ERSEN, A.,	"Bir 15. Yüzyıl Yapısı Olan Tahtakale Hamamı'nda Uygulanan Bazı Yapım Teknikleri", Taç Vakfı Yıllığı c.I İstanbul, 1991 s. 25-55.
ALMESBERGER, D.; TONCIC, M.; D' AMATO, A.; RIZZO, A.,	"Diagnosis of The Historical Buildings of Dubrovnik Damaged By The Fire", Studies in Ancient Structures. Proceedings of the International Conference , Yıldız Teknik Üniversitesi, İstanbul, (14-18 July)1997 s. 217-224.
ALVA, A.,	"Structural Monitoring". Seminar . (5 April 1989), ARC ICCROM, Rome, (Basılmamış Notlar), 1993.
ANONİM.	Edirne, Şehitlikler, Mezarlıklar . Edirne, 1964.
—	Edirne'nin 600. Fethi Yıldönümü Armağan Kitabı . T.T.K. Yayınları. Ankara. 1965.
ARPAT, A.,	"Sinan'ın Tasarladığı Sekizgen Türbelerin Boyutlarında Sayı Sembolleri". Taç Vakfı Yıllığı . c. I. 1991, s: 25-55.
ARIK, O.,	Bitlis Yapılarında Selçuklu Rönesansı , Selçuklu Tarih Medeniyeti Enstitüsü San'at Tarihi Serisi, Ankara. 1971.
—	"Erken Devir Anadolu-Türk Mimarisinde Türbe Bicimleri". Anadolu (Anastoli) , s.11, 1967 (1969), s. 57-100.
ASLANAPA, O.,	Edirne'de Osmanlı Devri Abideleri . No: 4, İ.Ü. Edebiyat Fakültesi Sanat Tarihi Enstitüsü Yayını, İstanbul 1949.
—	Yüzyıllar Boyunca Türk Sanatı (14. Yüzyıl) . M.E.B. Devlet Kitaplığı Yayınevi, Ankara, 1977.
—	Türk Sanatı , Remzi Kitabevi İstanbul 1984.
—	Osmanlı Devri Mimarisi İstanbul 1986.
ASMUS, F.; MARSHACK, A.,	"Grazing - Incidence Laser Photography". 2nd International Conference on Non- Destructive Testing, Micro-analytical Methods And Environment Evaluation For Study and Conservation of Works of Arts . (17-20 April). Perugia. s. 1/7.
AYVERDİ, E. H.,	Osmanlı Mimarisinde Çelebi ve II. Sultan Murad Devri, 806-855(1403-1451) . c.II, Fethi Cemiyeti Enstitüsü Yayını: İstanbul 1972.
—	Osmanlı Mimarisinde Fatih Devri. 855-886 (1451 -1481) , c.III, İstanbul Fethi Cemiyeti Enstitüsü Yayını İstanbul 1973.
BAKIRER, Ö.,	Onüç ve Ondördüncü Yüzyıllarda Anadolu Mihrapları . VI. Dizi, s 17 T.T.K. Yayını, Ankara, 1976.
—	"Vakıf Yapılan Pencereleirindeki Distik ve İçliklerin Onarımından Kaynaklanan Sorunlar", VII. Vakıf Haftası Vakıf Mevzuatının Aksayan Yönleri, Kıbrıs Vakıf İdaresi Çalışmaları, Türk Vakıf Eserin Restorasyonu Semineri . Vakıflar Genel Müdürlüğü Yayını Ankara. (5-7 Aralık) 1989 s. 329-345.

BARATONE, P.; CARDELLINI, F.; DIANA, M.,	"Termoggrafia Analisi Ultime Applicazioni Su Strutture Architettoniche", 2nd International Conference on non-Destructive Testine, Microanalytical Methods And Environment Evalution For Study And Conservation of Works of Arts , (17-20 April) 1988, Perugia, p.p. 1/9.
BAŞKAN, S.,	"Ortaçağ Anadolu-Türk Mezar Yapıları Üzerine Bir Değerlendirme", Taç Vakfı Yıllığı , c.I, İstanbul, 1991, s. 76-81.
BATUR, A.,	"Osmanlı Camilerinde Almaşık Duvar Üzerine", Anadolu Sanatı Araştırmaları , s.2, 1970, s.135-227.
BECKMAN, P.,	"Principle of Foundation Behaviour", Seminar , ICCROM ARC, Rome, 1993.
—	"Heritage Recording Methods, Ali Saints' Church -York ", Seminar , ICCROM ARC, Rome, 1993.
—	"Structural Analysis and Recording of Ancient Buildings", ICCROM, Seminar on Structures in Historic Buildings , Rome, (14-18 September 1977).
BEŞBAŞ, N.; DENİZLİ, H.,	Türkiye'de Vakıf Abideler ve Eski Eserler II , Vakıflar Genel Müdürlüğü Yayınları, Ankara, 1977.
STRUCT, F.,	Repair And Strengthening of Masonry Structures , Ove Arup Partnership,(No date), London
BUZEK; SRAMEK,	"Sulfur Isotopes in The Study of Stone Monument Conservation", Studies in Conservation , ICCROM Rome, 1985.
CAFER ÇELEBİ,	Risale-i Mimariyye , (çev. O. Ş., GÖKYAY), İsmail Hakkı Uzunçarşılı'ya Armağan Kitabı , T.T.K. Yayını, Ankara, 1975, s. 113-215.
CANER, E.,	"Tartışma", VIII. Vakıf Haftası Kitabı , Vakıflar Genel Müdürlüğü Yayın/21, Ankara,1991, s.288.
CANIM, R.,	Başlangıçtan Günümüze Edirne Şairleri , Kaynak Eserler 12, Akçağ Yayınları, İstanbul, 1995.
ÇAKIM, B.,	"Ahmet Rıdvan (Tütünsüz)", Yaşamları ve Yapıtlarıyla Osmanlılar Ansiklopedisi , Yapı Kredi Bankası Yayınları, C.I, İstanbul 1999, s.157.
CEZAR, M.,	Anadolu Öncesi Türklerde Şehir ve Mimarlık , İş Bankası Yayınları, İstanbul, 1977.
DEVELLİOĞLU, F.,	Osmanlıca/Türkçe Ansiklopedik Lügat , Ankara, 2000.
EREN, F.,	"Osmanlı Dönemi Vakıfları", V. Vakıf Haftası , Vakıflar Genel Müdürlüğü Yayını, Ankara, 1987, s. 195-203.
ERKEN, S.,	Türkiye'de Vakıf Abideler ve Eski Eserler I , Vakıflar Genel Müdürlüğü Yayınları, Ankara, 1983.
ERŞEN, A., GULEÇ, A.,	"Geleneksel Harçlar Konusunda Bir Araştırma Tahtakale Hamamı", Taç Vakfı Yıllığı , c.I, İstanbul, 1991, s.56-75.
FEILDEN, B.,	"Historic Buildings in Seismic Zones", Seminar , ICCROM ARC, Rome, 1993.
GAVRILOVIÇ, P.; SANDAY, J.; STUBBS, J.,	"Structural Repair, Strengthening And Consolidation of The Monuments At Preah Khan-Historic City of Angkor- Cambodia", Studies in Ancient Structures, Proceedings of the International Conference , (14-18 July), Yıldız Teknik Üniversitesi, İstanbul, 1997, s. 615-624.
GÖKBİLGİN, T.,	XV-XVI. Asırlarda Edirne ve Paşa Livâsı, Vakıflar, Mülkler Mukataalar , İ.Ü. Edebiyat Fakültesi Yayını, İstanbul, 1952.
—	"Edirne Hakkında Yazılmış Tarihler ve Enis-ül Müsâmirin", Edirne'nin 600. Fethi Yıldönümü Armağan Kitabı , T.T.K. Yayını, Ankara, s. 77-119.

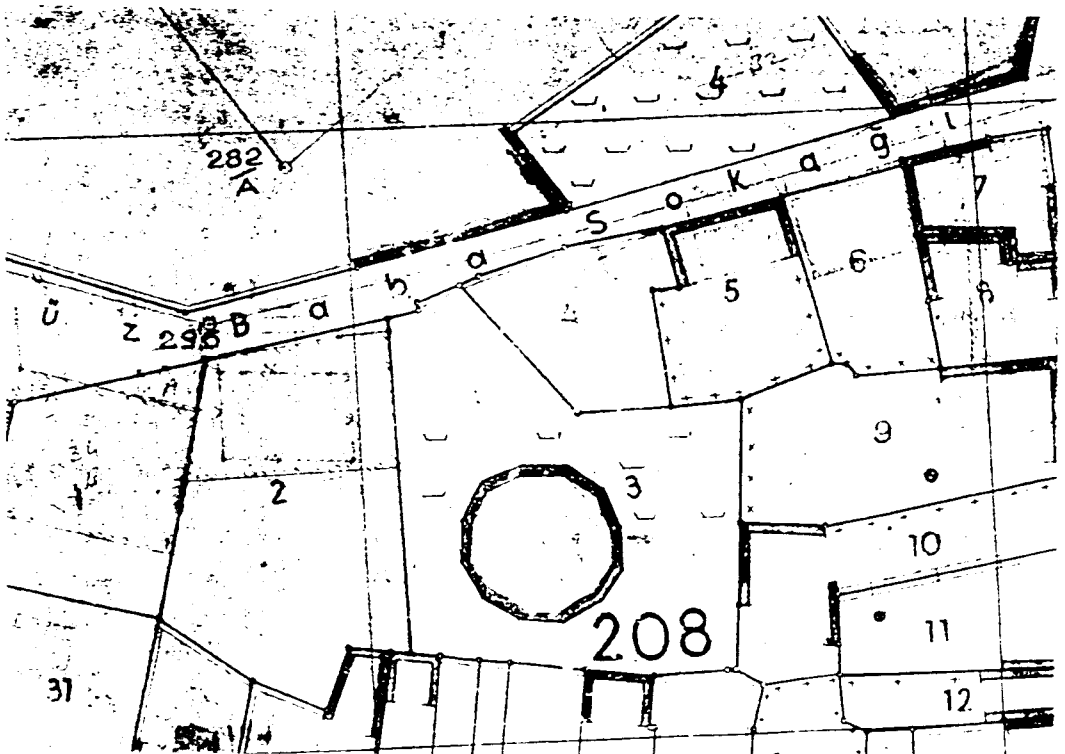
TÜTÜNSÜZ BABA TÜRBESİ

HANOĞLU, M.,	"Hoca Ahmed Yesevi Türbesi'nin Bugünkü Durumu, Öncelikler, Öneriler", X. Vakıf Haftası Kitabı , Ankara, Vakıflar Genel Müdürlüğü Yayını, 1993, s. 55-67.
İDRİSOĞLU, H. Y.,	Turistik Edirne , Bursa, 1957.
İNCİCIYAN, P. L.,	"Osmanlı Rumelisi", Güneydoğu Avrupa Araştırmaları Dergisi , c. 2-3, İ.Ü. Edebiyat Fakültesi, 1974. s. 11-18.
KORRES, M., FYTOS, J., GREGOROADES, G.,	"Borescopy in The Parthenon", 'International Conference on Non-Destructive Testine, Microanalytical Methods And Environment Evaluation For Study And Conservation of Works of Arts. (17-20 April) 1988, Perugia, p. IV/13.1.
KÖPRÜLÜ, İ.,	"Çağdaş Teknik ve Malzemenin Restorasyonda Uygulanması ve Bazı Örnekler", V. Vakıf Haftası Restorasyon ve Vakıfların Ekonomik ve Sosyal Etkileri Semineri , Ankara, Vakıflar Genel Müdürlüğü Yayınları, Ankara, (7-13 Aralık) 1987, s. 127-147.
KUBAN, D.,	Anadolu Türk Mimarisinin Kaynak ve Sorunları I , İstanbul, İ.T.Ü. Yayını, 1965.
KÜÇÜKDAĞ, Y.,	"Konya'da Bir Mevlevi Manzumesi, Piri Mehmed Paşa Zaviyesi ve Vakfiyesi", IX. Vakıf Haftası Kitabı , Ankara, 1992, s. 159-186.
MERİÇ, R. M.,	"Edirne'nin Tarihi ve Mimari Eserleri Hakkında", Türk Sanat Tarihi Araştırma ve İncelemeleri . C. I, Türk San'atı Tarihi Enstitüsü Yayınları, 1, İstanbul Güzel Sanatlar Akademisi Yayını, İstanbul, 1963, s. 339-436.
ONUR, O.,	Edirne, Türk Tarihi ve Vesikalarında Kitabeler , İstanbul, 1972.
OTTO-DORN, K.,	"The Ambivalent Character of the Seljuk Tomp Tower", I Türk-İslam Bilim ve Teknoloji Tarihi Kongresi (14-18 Eylül) 1981, c. V. İstanbul, İ.T.Ü. Bilim ve Teknoloji Tarihi Enstitüsü Yayını, 1981, s. 33-56.
ÖNKAL, H.,	Osmanlı Haneden Türbeleri , Ankara, 1992.
-	Anadolu Selçuklu Türbeleri , Ankara, 1996.
ÖNGE, Y.,	"Karaman'da Alaaddin Bey Kümbeti'nin Restorasyonu", Rölöve ve Restorasyon Dergisi I , Vakıflar Genel Müdürlüğü Yayınları, Ankara, 1974, s. 21-47.
ÖTÜKEN, Y.; DURUKAN, A.; ACUN, H.; PEKAK, S.,	Türkiye'de Vakıf Abideler ve Eski Eserler , c. IV, Vakıflar Genel Müdürlüğü Yayınları, Ankara, 1986.
ÖZÖN, M. N.,	Büyük Osmanlıca-Türkçe Sözlük , Bilgi Yayınevi, İstanbul. 1965.
PALA, İ.,	Ansiklopedik Divan Şiiri Sözlüğü , c. I-II, Akçağ Yayınları, Ankara, 1989.
PEREMECİ, O. N.,	Edirne Tarihi . Edirne Eski Eserleri Sevenler Kurumu Yayınları, İstanbul, 1939.
POTTER, R.,	"Monitoring Structural Movement in Buildings", ICOMOS/Information , (4, October)1985, p. 24-28.
RIFAT OSMAN TOSYAVİZEDE	Edirne Rehnuması , Edirne. 1936.
-	Ceviren: Ataktürk, A. R. "Edirne Rehnuması". Edirne'nin Sesi Gazetesi , (gün ay belirsiz), Edirne, 1971.
ROCA, P.; MOLINS, C,	"In Situ Experimental Tests Performed on Masonry Constructions", Studies in Ancient Structures, Proceedings of the International Conference . Yıldız Teknik Üniversitesi, İstanbul, (14-18 July) 1997. s. 197-206.

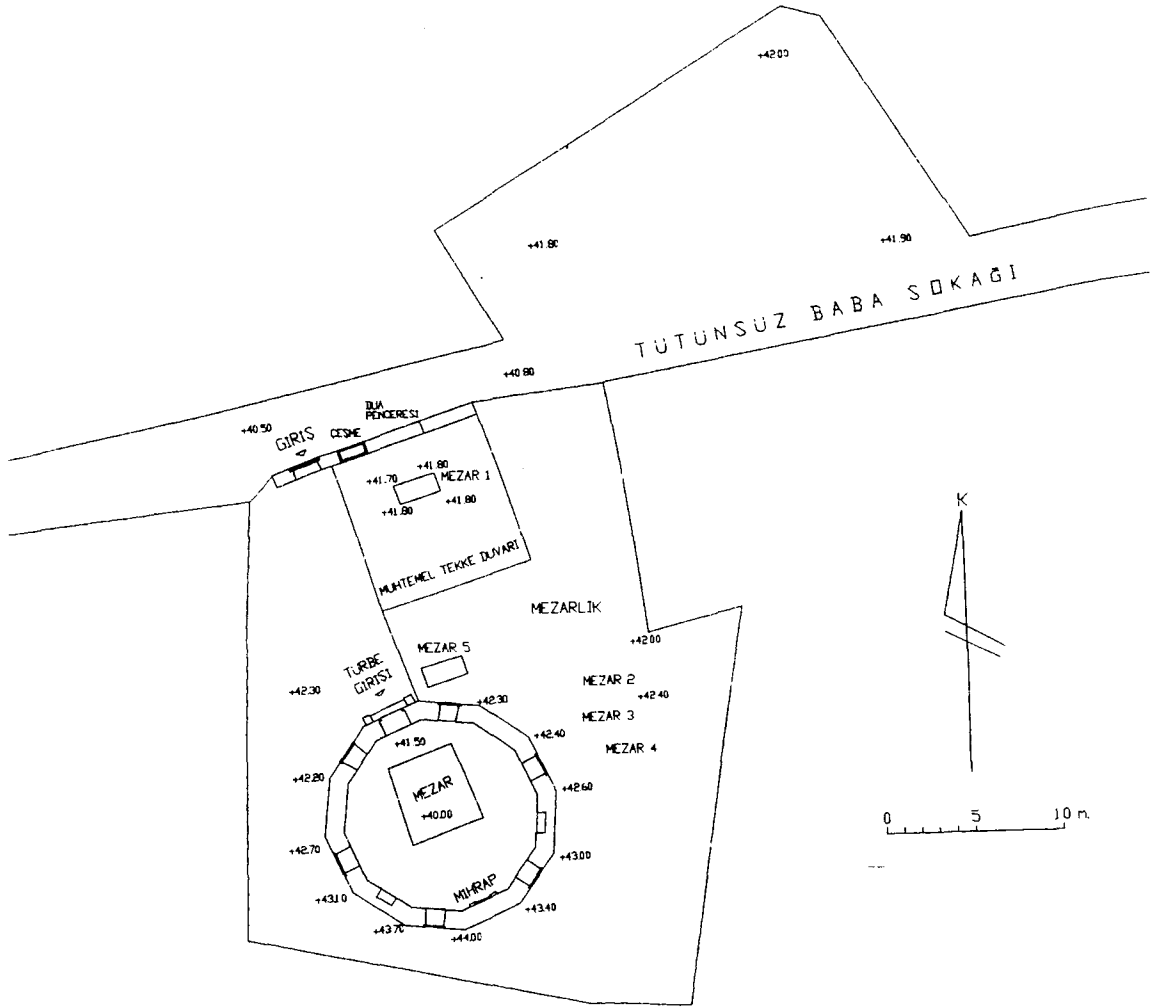
TAHAOĞLU, T. Ö.,	"İstanbul'da Osmanlı Türbeleri'nin Tipolojisi", İ.Ü. Sosyal Bilimler Enstitüsü, Basılmamış Doktora Tezi , İstanbul, 1988.
TANYELİ, G.,	"Kanuni ve II. Selim Türbeleri Teknik Çözümleme", Taç Vakfı Yıllığı , c.1 İstanbul, 1991, s.97-101.
TAYLA, H.,	"Mimar Sinan'ın Türbeleri", Mimar Sinan Dönemi Türk Mimarlığı ve Sanatı , İş Bankası Yayınları, İstanbul, 1988, s.295-345.
TORRAACA, G.,	Porous Materials Buildings- Material. Science For Architectural Conservation , ICCROM Rome, 1988.
TUNCER, O. C,	"13. Yüzyıla Ait Üç Kümbet", Sanat Tarihi Yıllığı , V, İstanbul, Üniversitesi, Edebiyat Fakültesi Yayını İstanbul, 1976 a, s. 89-123.
—	"Van Yöresinde, Bilinmeyen Bazı Yapılarımız", Sanat Tarihi Yıllığı VI, İstanbul Üniversitesi Edebiyat Fakültesi Yayını, İstanbul, 1976 b, s. 125-145.
—	Anadolu Kümbetleri. Selçuklu Dönemi , c: I, Ankara, 1986 a.
—	Anadolu Selçuklu Mimarisi ve Moğullar , Ankara, 1986 b.
—	"Hoca Ahmed Yesevi Türbesi, Türk Sanatındaki Yeri ve Restorasyon Problemleri", Vakıf Hafta Kitabı , Vakıflar Genel Müdürlüğü Yayını, Ankara, 1993.
UNAT, F. R.,	Hicri Tarihleri Miladi Tarihe Çevirme Klavuzu , T.T.K. Yayınları, Ankara,1984.
UZUNÇARŞILI, İ. H.,	Osmanlı Tarihi, İstanbul'un Fethinden Kanuni Sultan Süleyman'ın Ölümüne Kadar , c. II, T.T.K. Yayınları, Ankara, 1988.
ÜNVER, İ.,	"Ahmet Rıdvan, Hamse Sahibi Divan Şairi", İslam Ansiklopedisi , c.2, Diyanet Vakfı Yayınları, İstanbul, 1989 a, s. 124-125.
—	"Ahmet Rıdvan", Diyanet Vakfı İslam Ansiklopedisi , C.II, İstanbul, 1989 b, s.123-24.
VAKIFLAR GENEL MÜDÜRLÜĞÜ	Abdullah Oğlu Ahmed Bey Vakfına Ait 888 Tarihli, Arapça Vakfiyenin Ayet Hadis ve Duaları Hariç Tercümesi , Vakıf Kayıtlar Arşivi, Belge sa. 517-520, Defter no: 633, sıra 21, sa. 46, Ankara, 1947.
—	"1976 Yılı, Bütün Vilayet ve Kazalarda Tatbik Edilecek, Birim Fiyat Listesi Eki Cetveli, Edirne Tütünsü Baba Türbesi, 1976 Yılı Onarım İşi", İhale Dosyası , Dosya No: 82/240, (1 Eylül) 1976.
YAVUZ, A. T.,	"Onarımlarda Almaşık Duvarların Derzlenmesi", Rölöve ve Restorasyon Dergisi Restorasyon Semineri, Vakıflar Genel Müdürlüğü Yayınları, s. 4, (6-7 Mayıs) 1982, Ankara, s. 71-79.
YÜKSEL, İ. A.	Osmanlı Mimarisinde II. Bayezid, Yavuz Selim Devri, (888-926/1481-1520) , c. V İstanbul Fetih Cemiyeti Yayınları, İstanbul, 1983.



ŞEKİL 1. TÜTÜNSÜZ BABA TÜRBESİ - 1939 TARİHLİ KADASTRO HARİTASI'NDAN

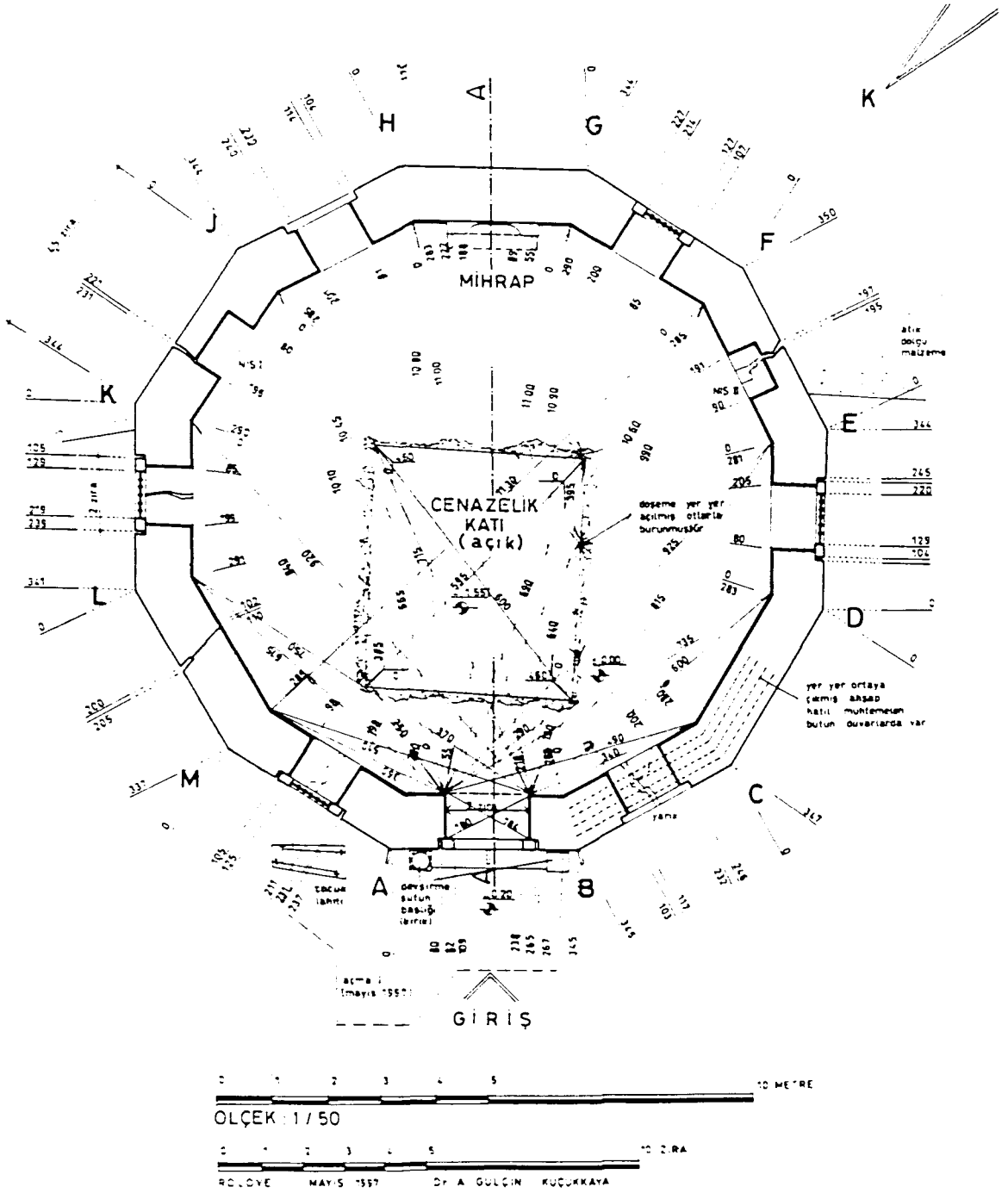


ŞEKİL 2. TÜTÜNSÜZ BABA TÜRBESİ 1957 TARİHLİ KADASTRO HARİTASI'NDAN



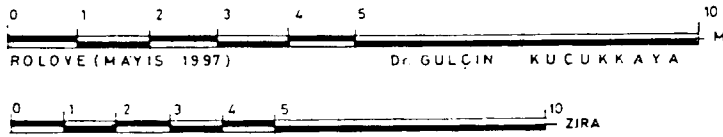
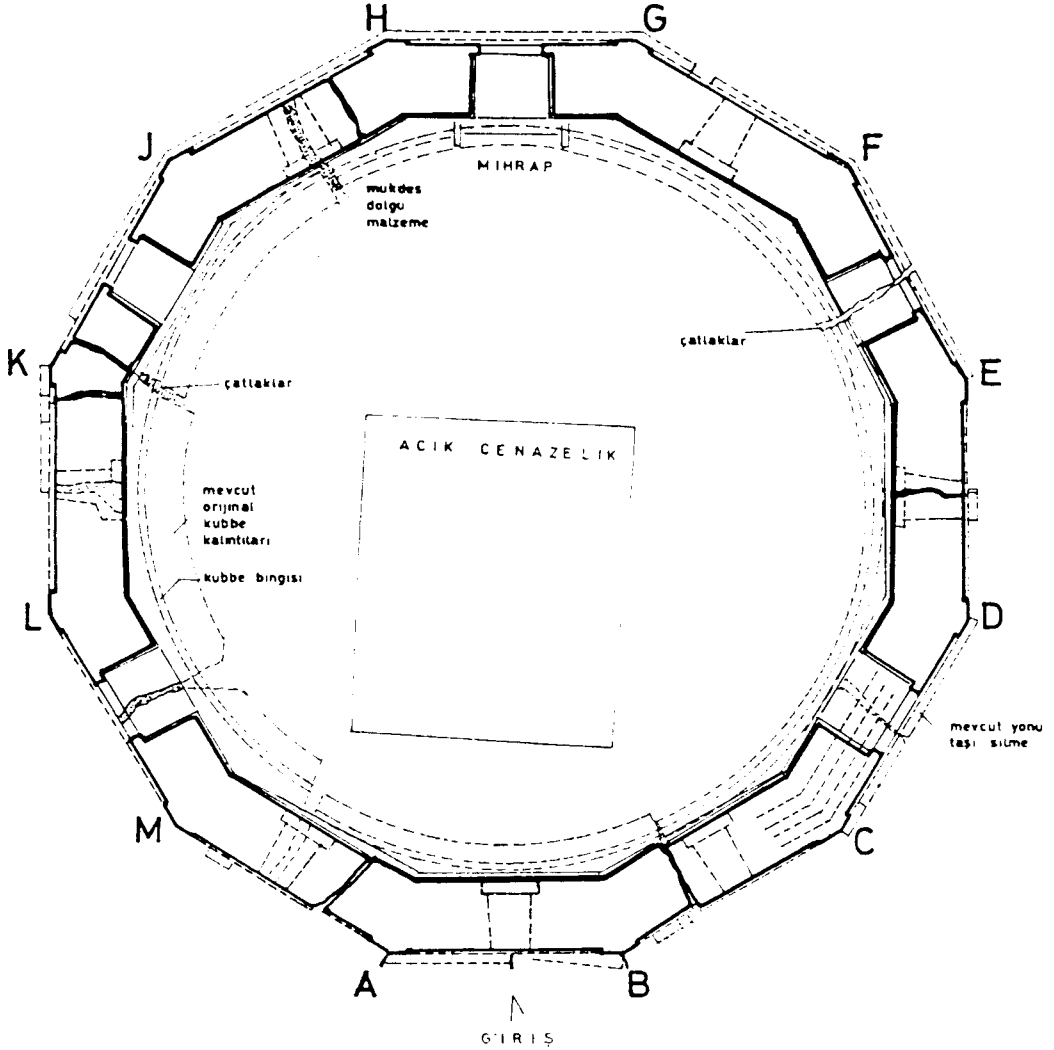
TÜTÜNSÜZ BABA TÜRBESİ - röleve

ŞEKİL 3. VAZİYET PLANI (Mayıs 1997)
Plan kote, Köy Hizmetleri topografarı tarafından
elektronik teodolit kullanılarak hazırlanmıştır.



TÜTÜNSÜZ BABA TÜRBESİ - röleve

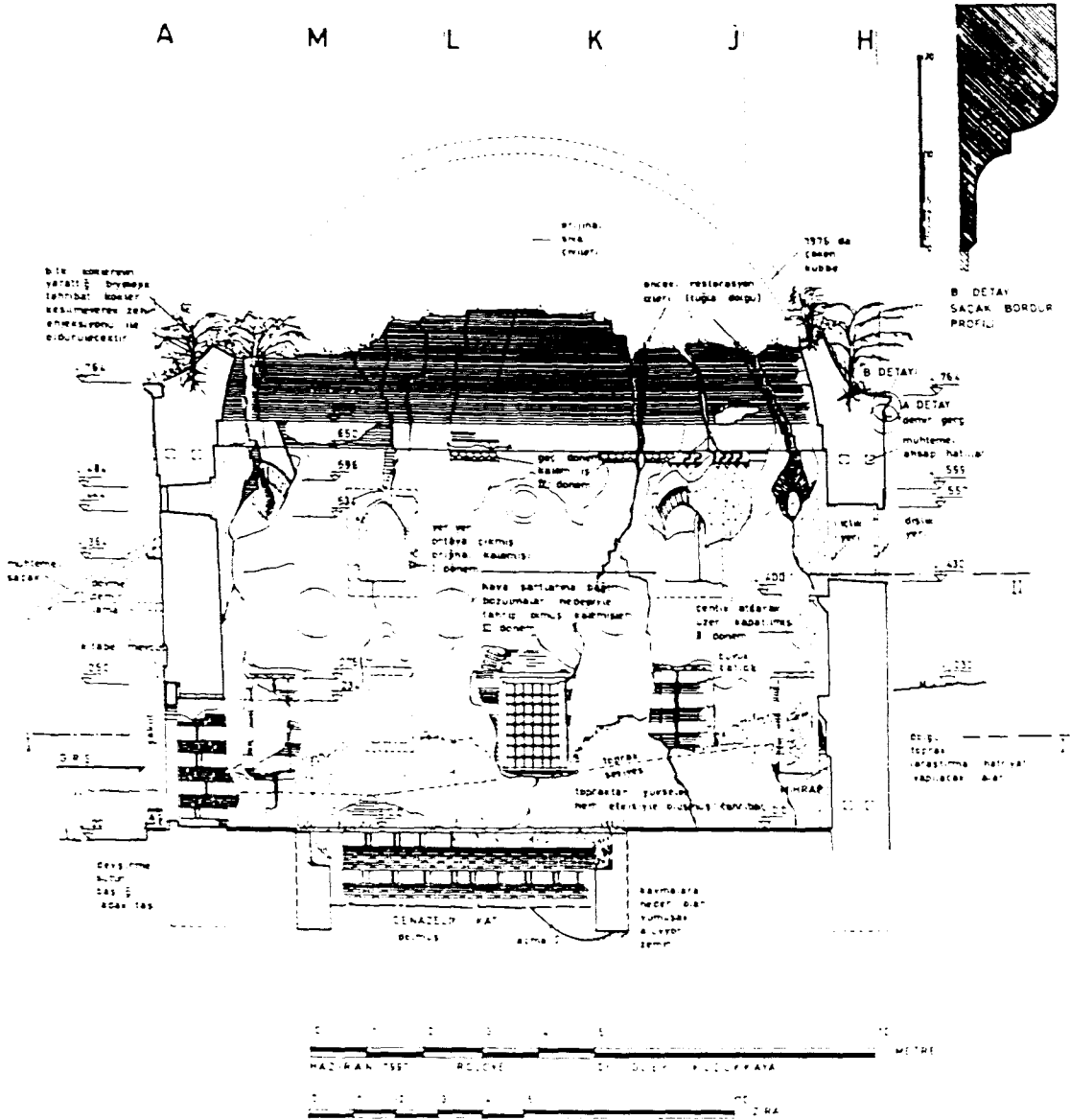
SEKİL 4. PLAN KESİT I-I (+ 1.70 m.)



TÜTÜNSÜZ BABA TÜRBESİ - rölöve

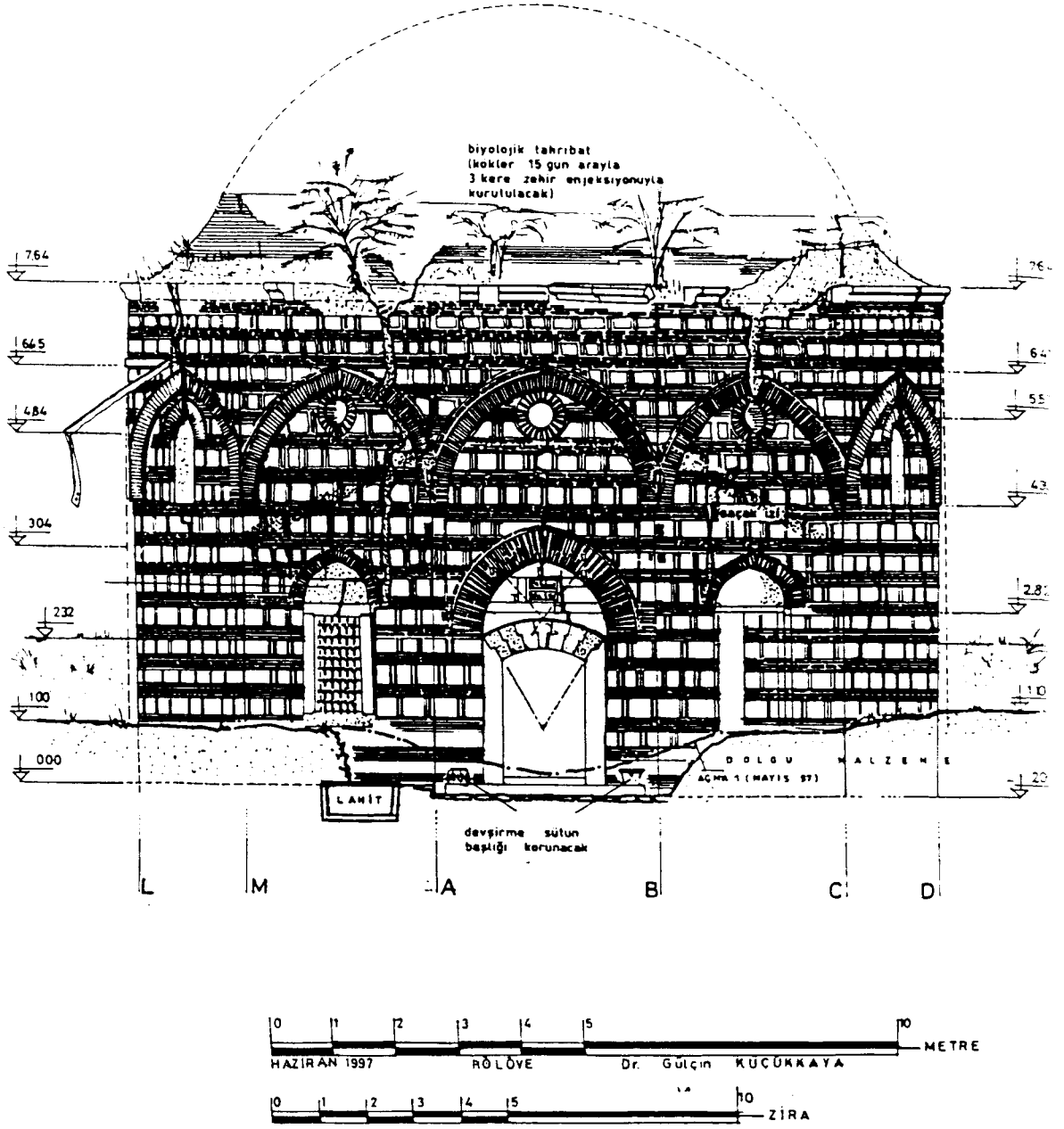
ŞEKİL 5. PLAN KESİT II-III (+ 4.35 m.)

TÜTÜNSÜZ BABA TÜRBESİ



TÜTÜNSÜZ BABA TÜRBESİ - rölöve

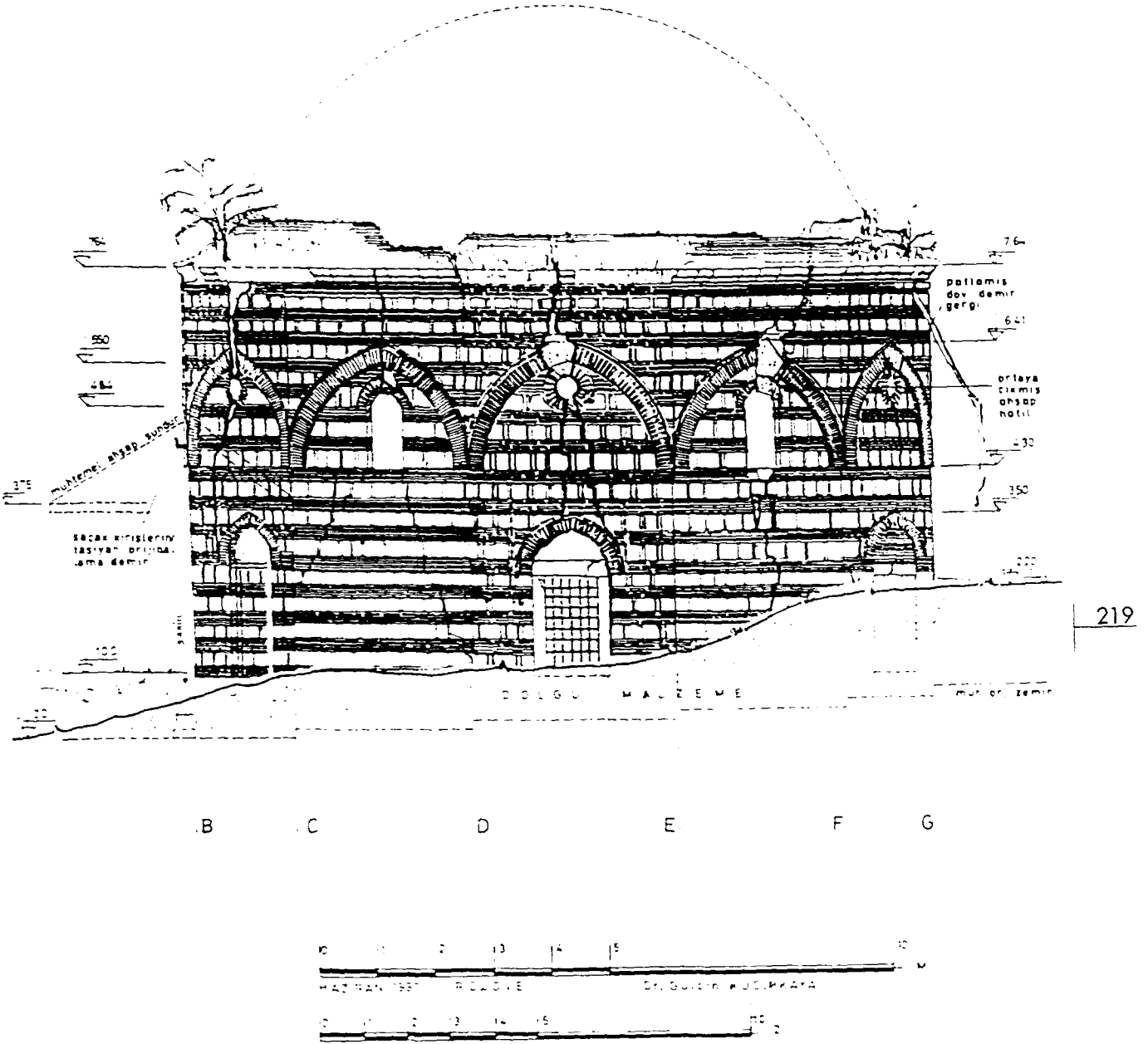
SEKİL 6. A - A KESİTİ



TÜTÜNSÜZ BABA TÜRBESİ - rölöve

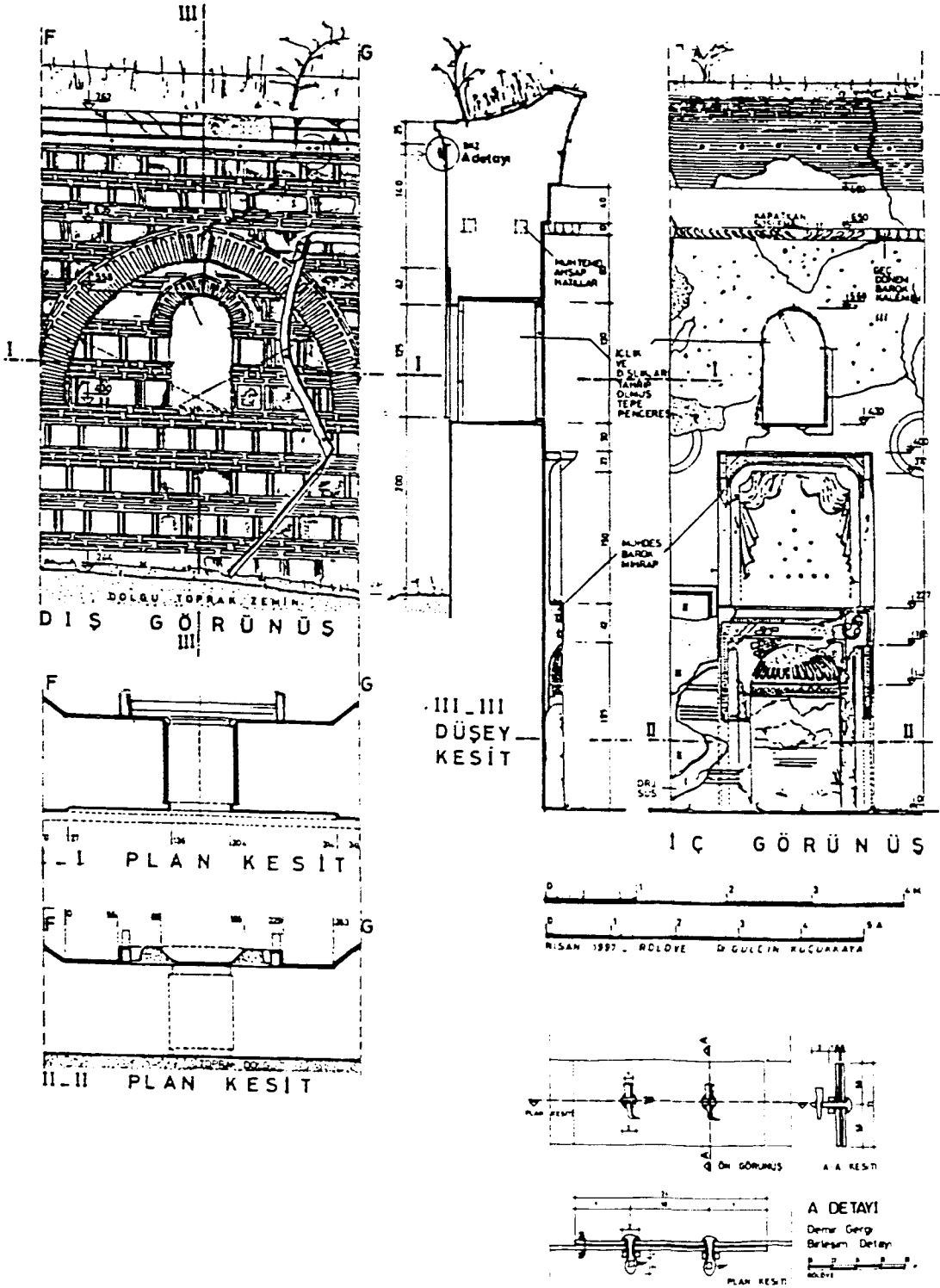
ŞEKİL 7. KUZAY GÖRÜNÜŞÜ

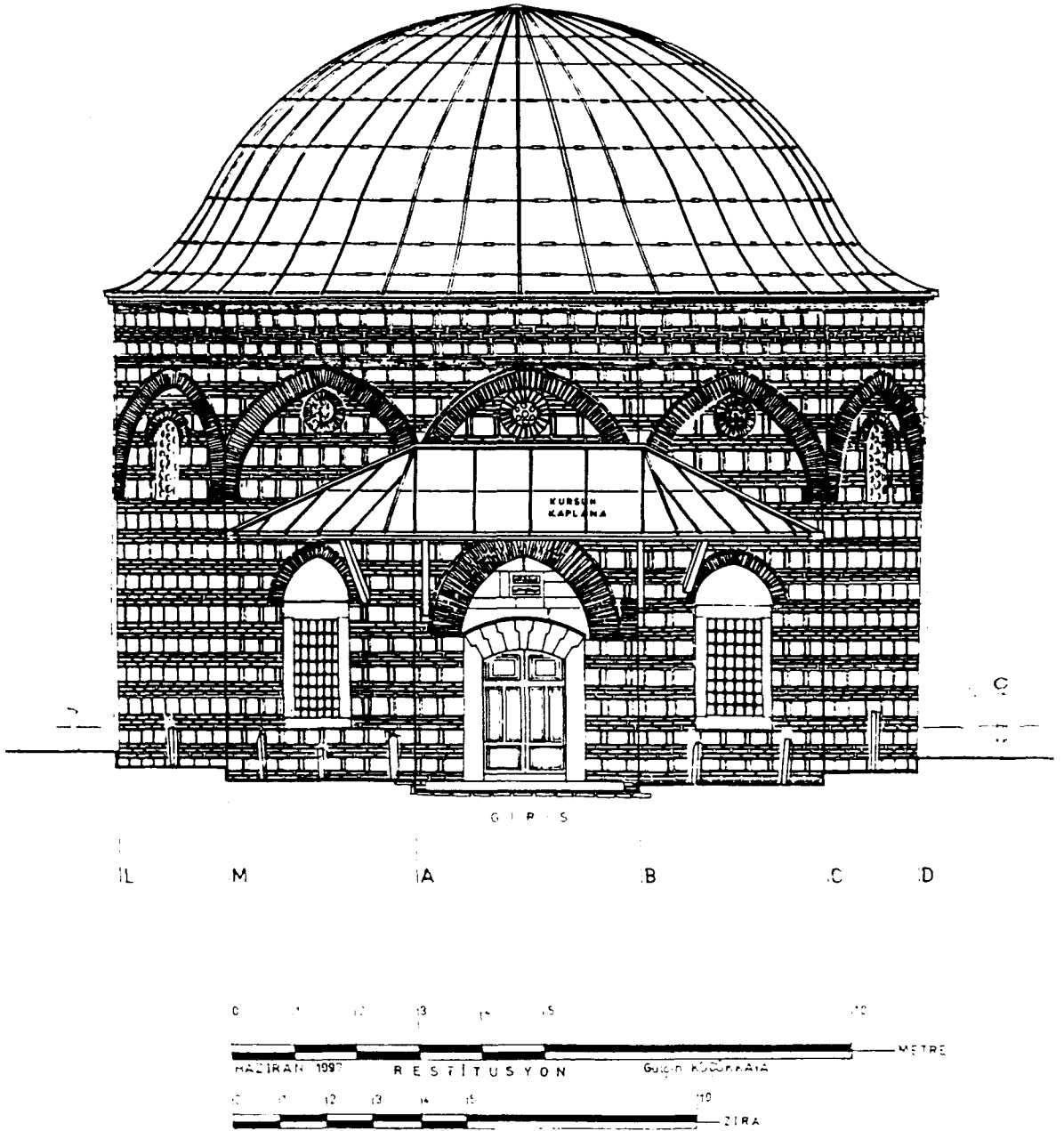
TÜTÜNSÜZ BABA TÜRBESİ



TÜTÜNSÜZ BABA TÜRBESİ - röleve

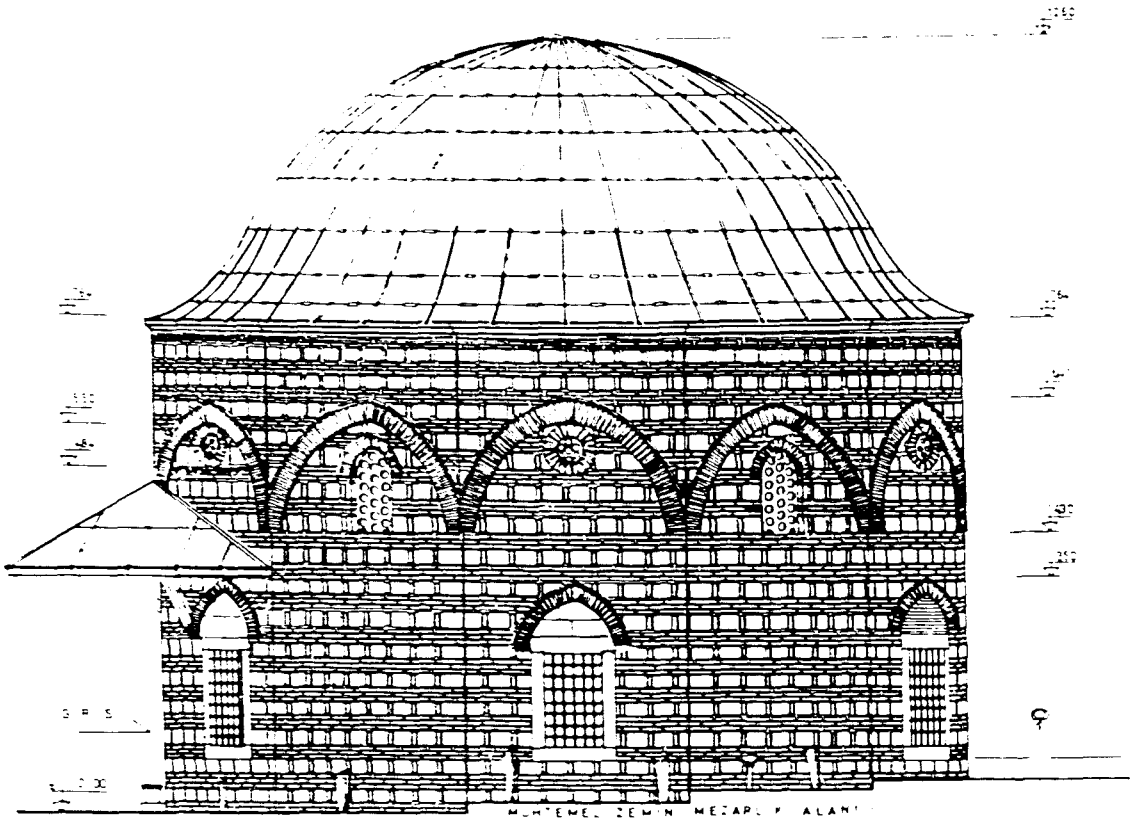
SEKİL 8. BATI GÖRÜNÜŞÜ





TÜTÜNSÜZ BABA TÜRBESİ - restitüsyon

ŞEKİL 11. KUZEY GÖRÜNÜŞÜ

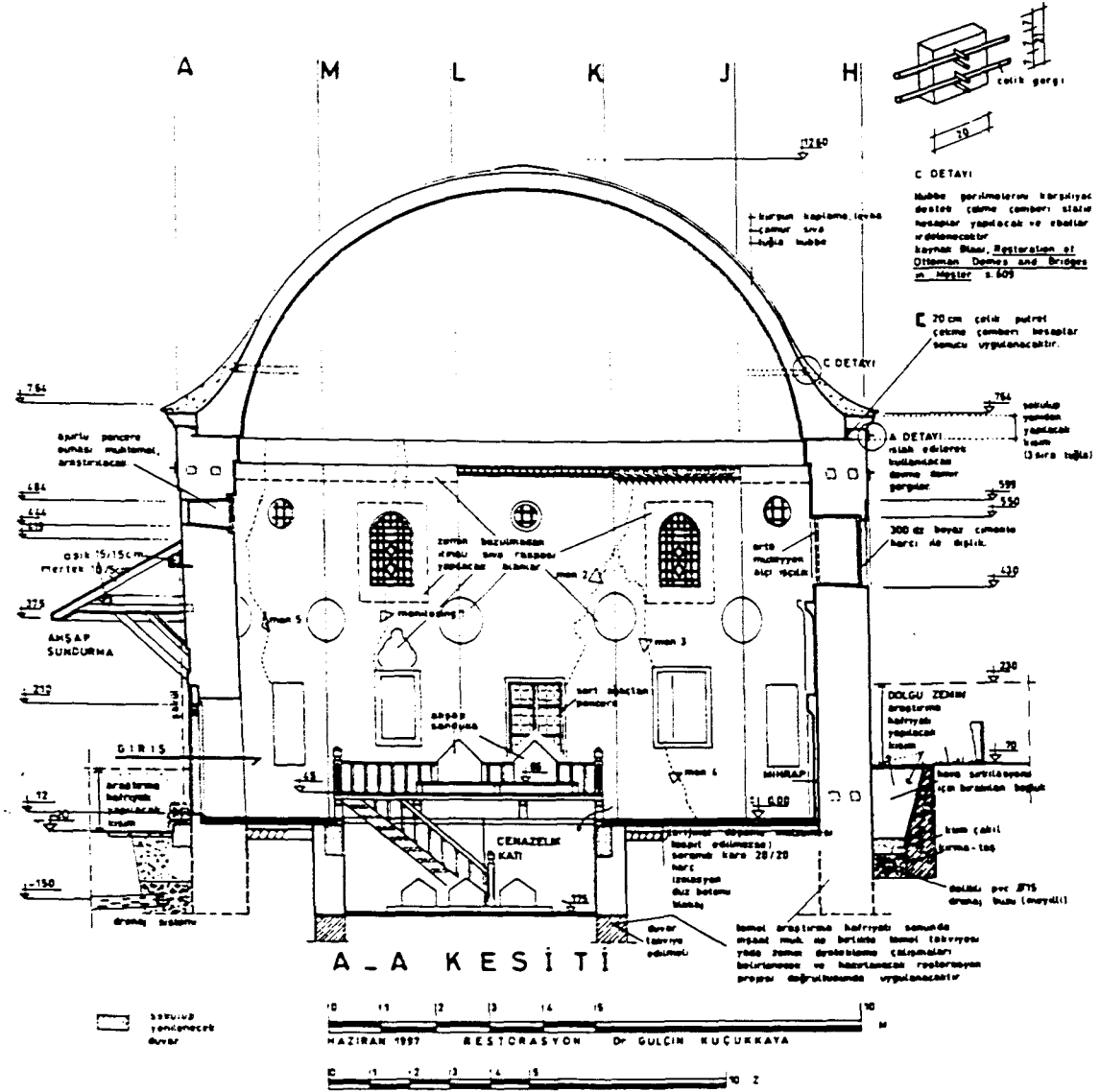


B C D E F G



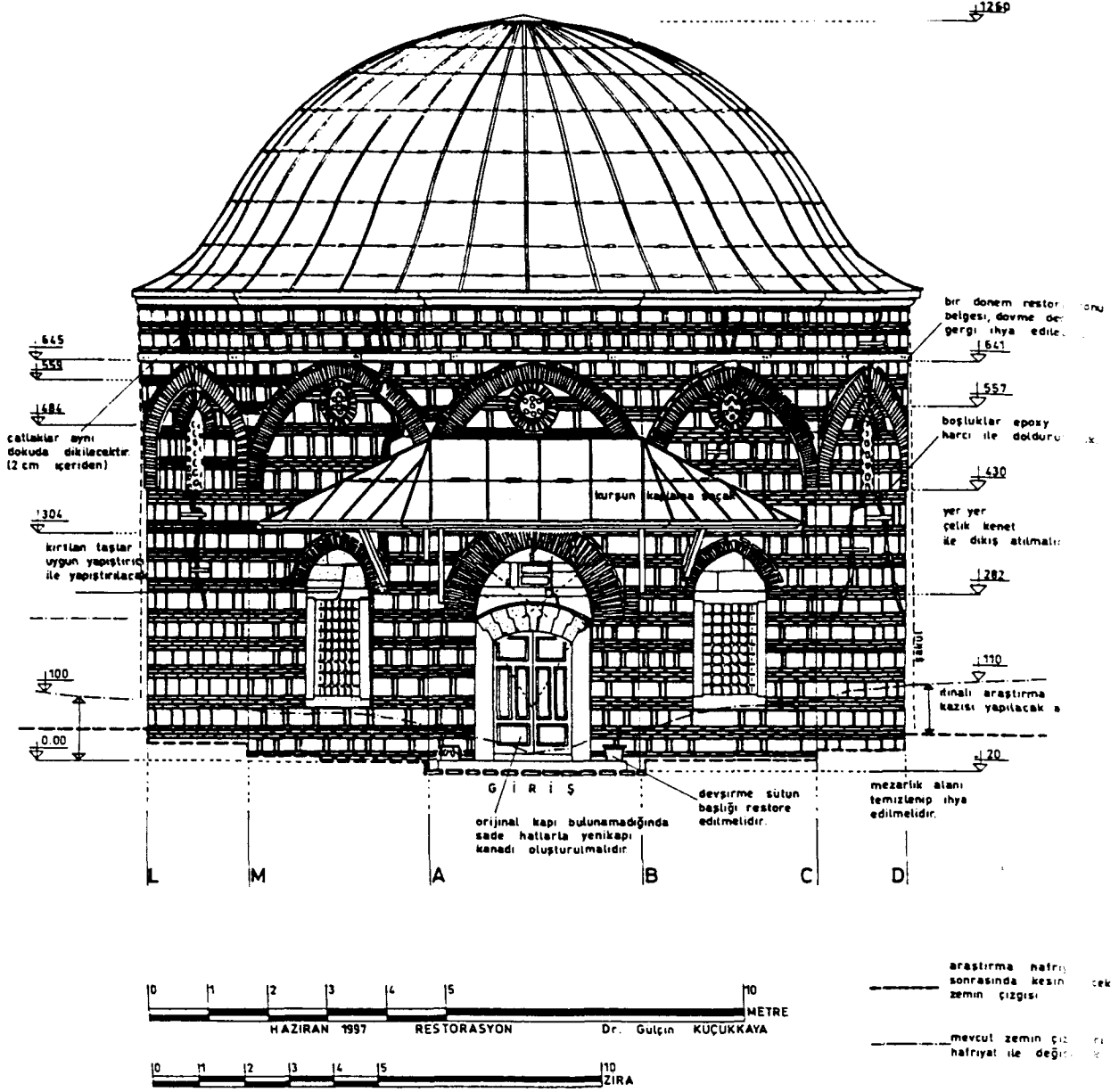
TÜTÜNSÜZ BABA TÜRBESİ - restitüsyon

SEKİL 12. BATI GÖRÜNÜŞÜ



TÜTÜNSÜZ BABA TÜRBESİ - restorasyon

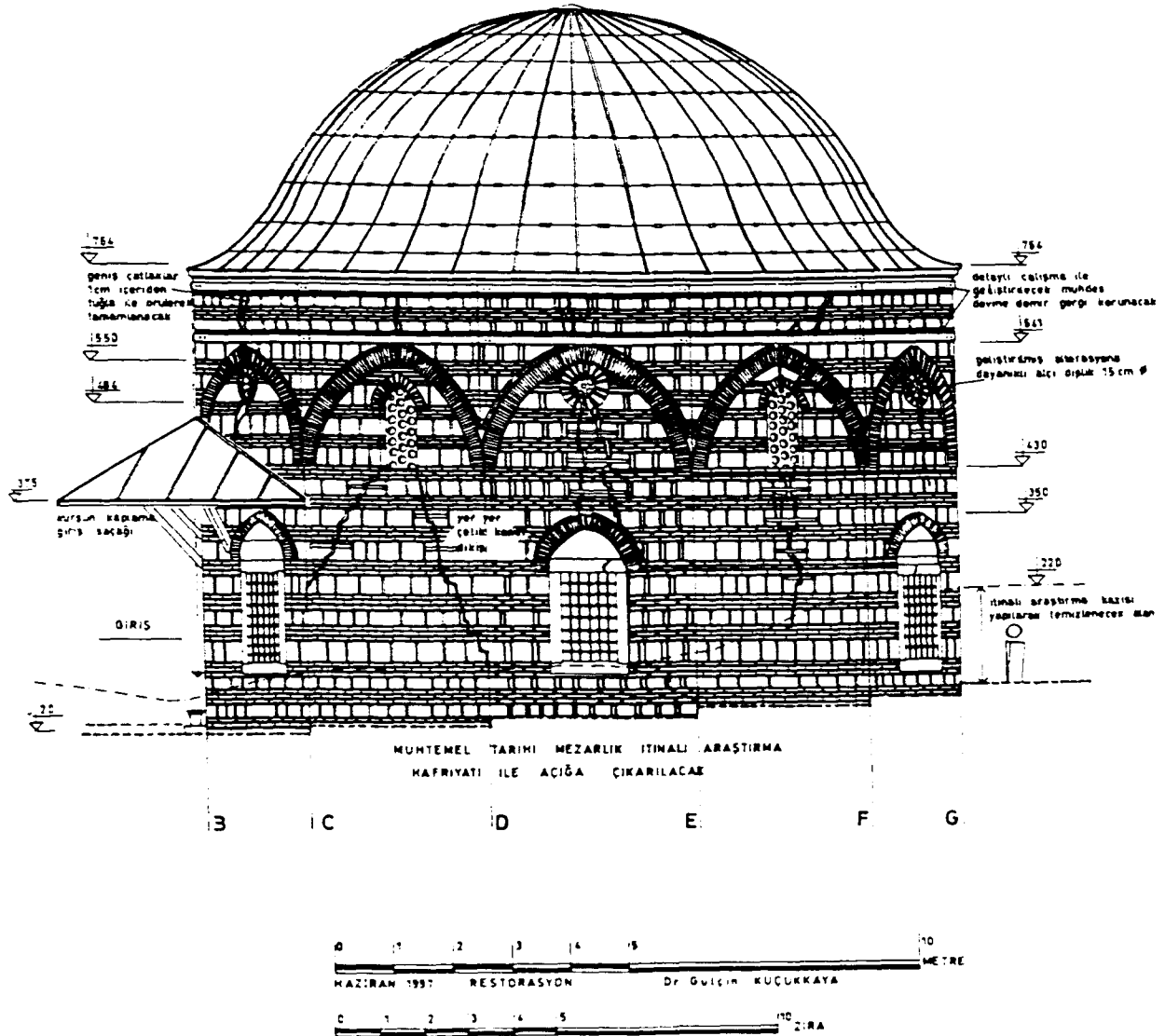
ŞEKİL 14. A - A KESİTİ



TÜTÜNSÜZ BABA TÜRBESİ - restorasyon

ŞEKİL 15. KUZEV GÖRÜNÜŞÜ

TÜTÜNSÜZ BABA TÜRBESİ



TÜTÜNSÜZ BABA TÜRBESİ - restorasyon

ŞEKİL 16. BAKI GÖRÜNÜŞÜ



FOTO 1. ÜÇ ŞEREFELİ CAMİ MİNARESİNDEN TÛTÛNSÛZ BABA TÛRBESİ VE ÇEVRESİNDEKİ YAPILAR (1870, FOTO YILMAZ ARŞİVİ).



FOTO 2- TÛTÛNSÛZ BABA TÛRBESİ KUBBE KURŞUNLARI TOPLATILDIKTAN SONRA, GERGİ DEMİRLERİ PATLAMIS ŞEKLİYLE, 1953 ZELZELESİNDEN SONRAKİ HALİ (1957. H.Y. İDRİSOĞLU).



FOTO 3. YAPININ BUGÜNKÜ DURUMU (2002).



FOTO 4. TÜRBE GİRİŞİ
(1976, V.G.M. ARŞİVİ).



FOTO 5. GÜNEY-BATI CEPHESİ
(D-E-F) (1976)
KAYNAK; İHALE DOSYASI.

230

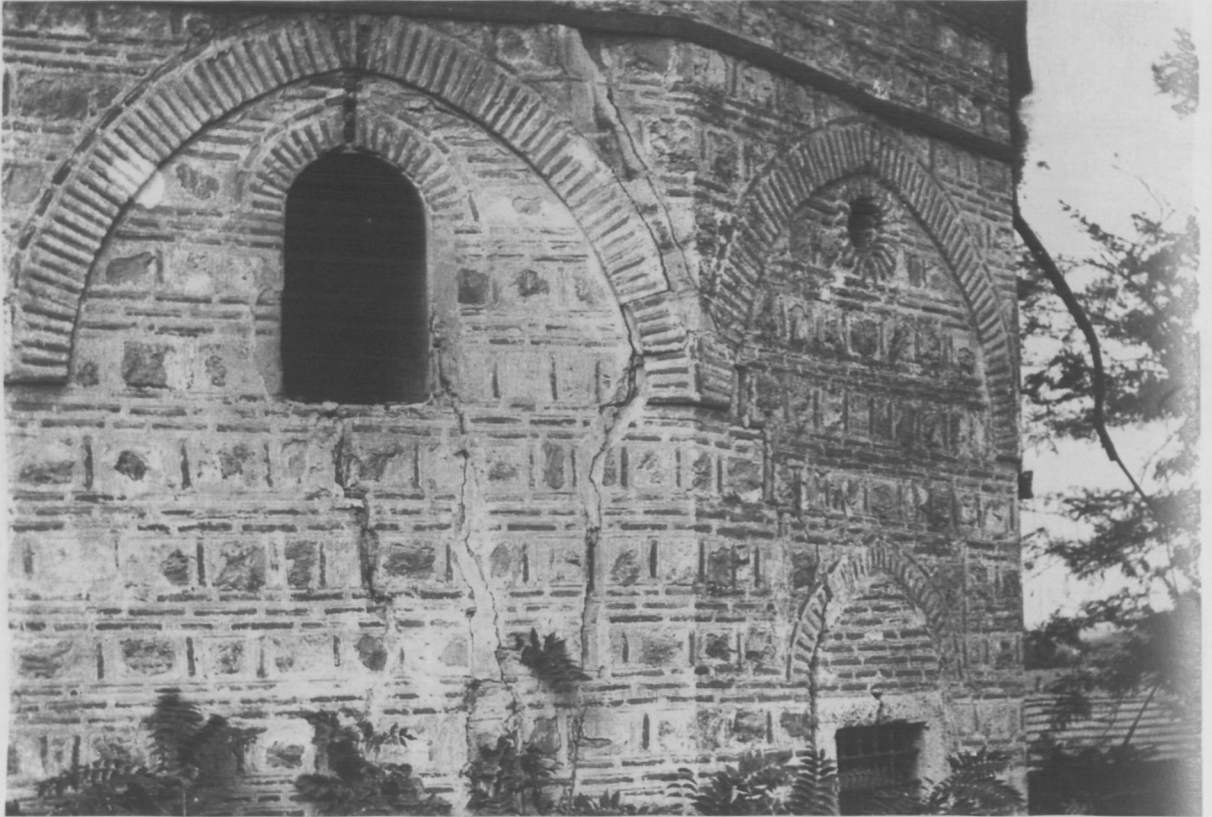


FOTO 6 - GÜNEY CEPHESİ (E-F-G) (1976) KAYNAK; İHALE DOSYASI.



FOTO 7 - GİRİS CEPHESİ (1977, EDİRNE ARKEOLOJİ MÜZESİ FOTOĞRAF ARŞİVİ.)



FOTO 8 - GİRİS CEPHESİ (1997)



FOTO 9. KUZAY CEPHESİ (L-M-A-K) (1997).



FOTO 10. KUZAY CEPHESİ (J-K-L-M-A) (1997).

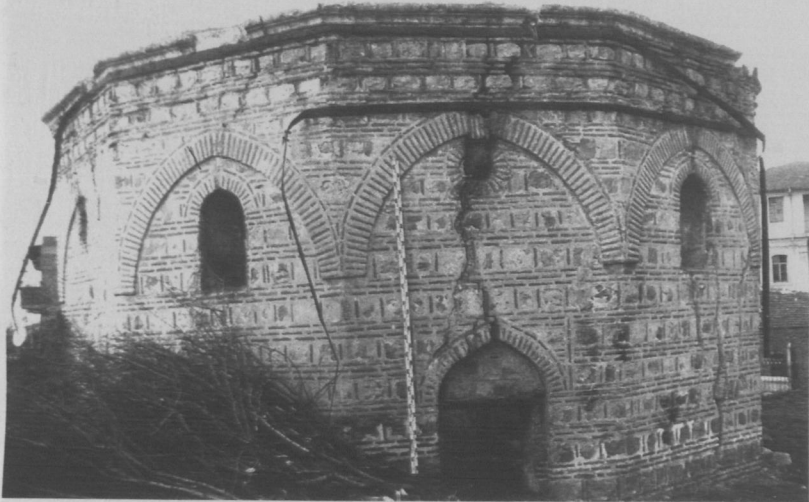


FOTO 11. GÜNEY-DOĞU CEPHESİ (G-H-J-K) (1997).



FOTO 12. TÜTÜNSÜZ BABA SOKAĞI, TÜRBE AVLU GİRİŞİ VE ÇEŞME KALINTISI İLE DUA PENCERESİNİN YERİ (1997).



FOTO 13. BUGÜN MÜZEDE BULUNAN DUA PENCERESİNİN YERİNDE İKEN ÇEKİLMİŞ BİR FOTOĞRAFI (1997, EDİRNE ARKEOLOJİ MÜZESİ ARŞİVİ).



FOTO 14. TÜRBE AVLU GİRİŞİ ÖN GÖRÜNÜŞÜ (1997).



FOTO 15. TÜRBE AVLU GİRİŞİ ARKA GÖRÜNÜŞÜ (1997).



FOTO 16. TÜRBE KUZEY-BATI CEPHESİ (M-A-B-C) (1997).

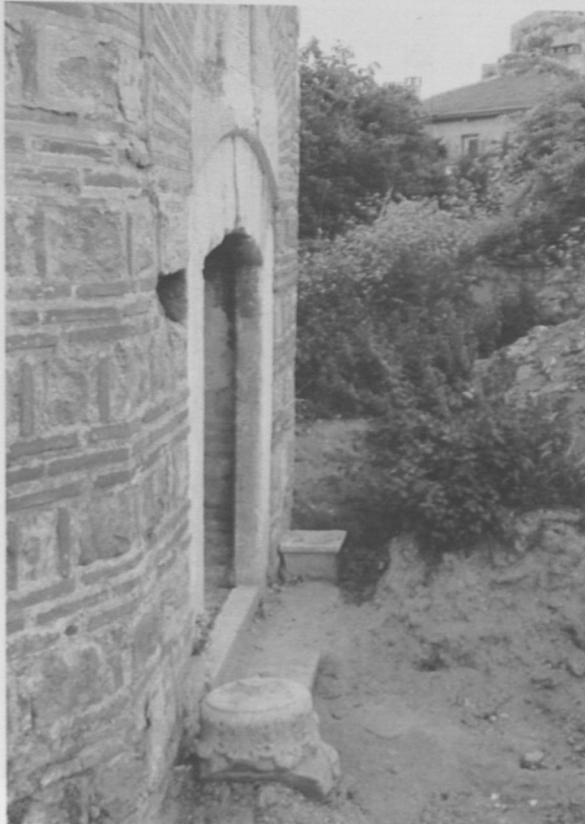


FOTO 17. TÜRBE GİRİŞ KAPISI (A-B) (1997).



FOTO 18. DUVAR ÖRGÜ TEKNİĞİ / GÜNEY CEPHESİ (1977).



FOTO 19. GİRİŞ KEMERİ ÜZERİNDEKİ ARAPÇA KİTABE (1977).

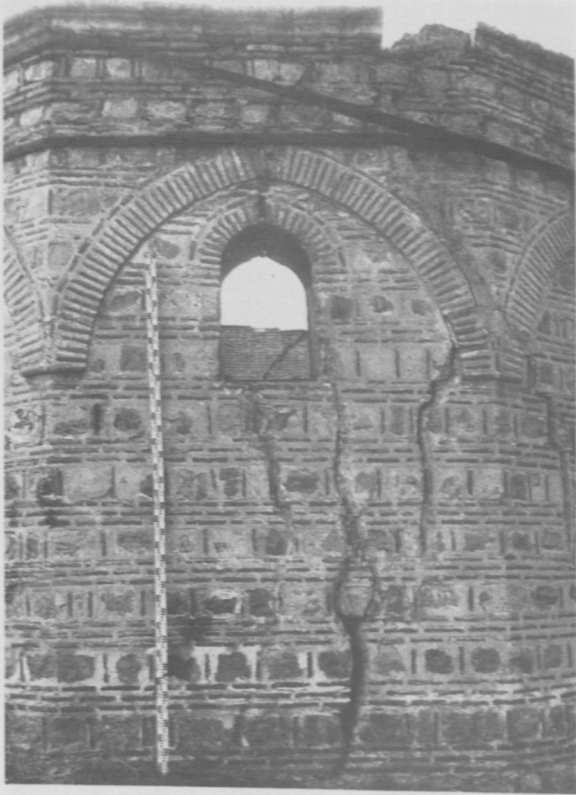


FOTO 20. DOĞU CEPHESİ (J-K) (1997).

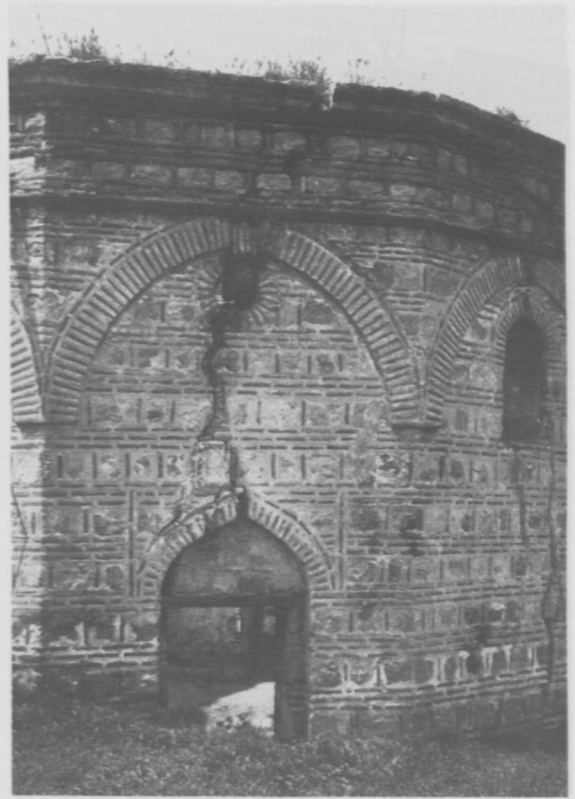


FOTO 21 - DOĞU CEPHESİ (H-J-K) (1997).



FOTO 22. KUZEY CEPHESİ (M-A) (1997).

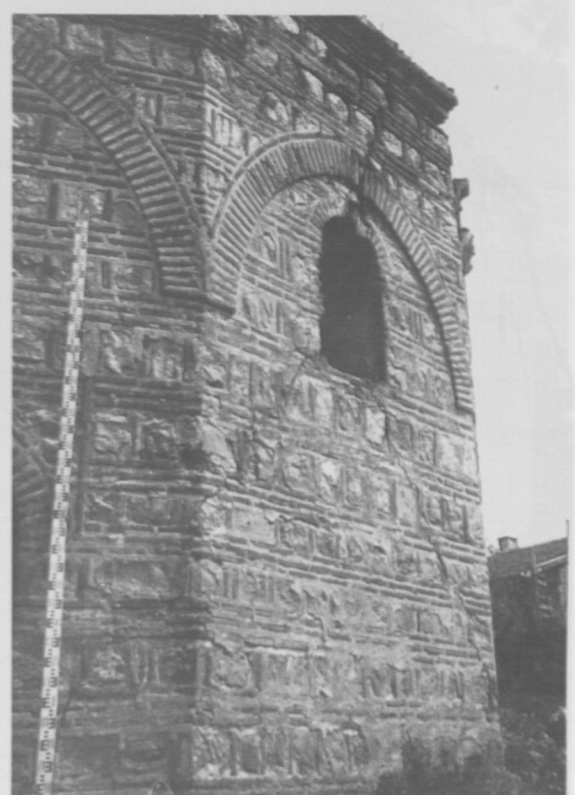


FOTO 23. KUZEY-DOĞU CEPHESİ (C-D) (1997).

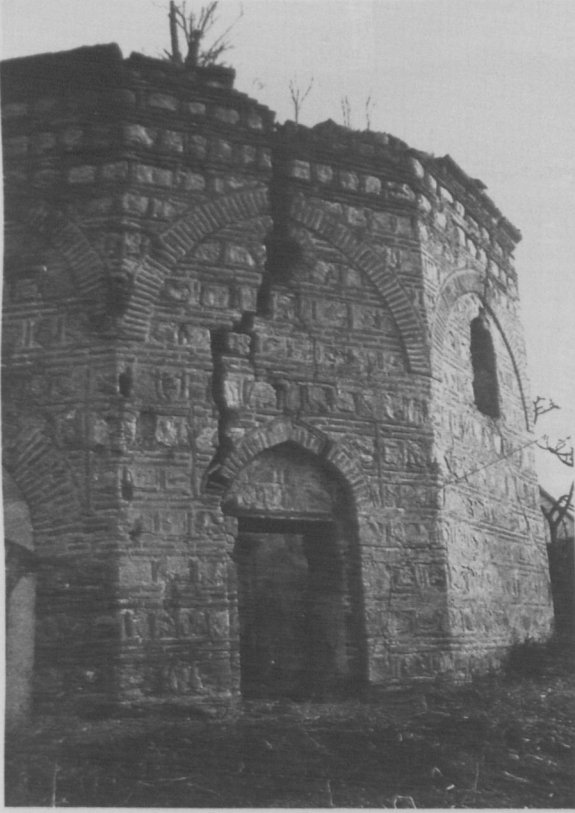


FOTO 24. KUZEY CEPHESİ (B-C) (1992).



FOTO 25. DOĞU CEPHESİ (H-J) (1992).

238

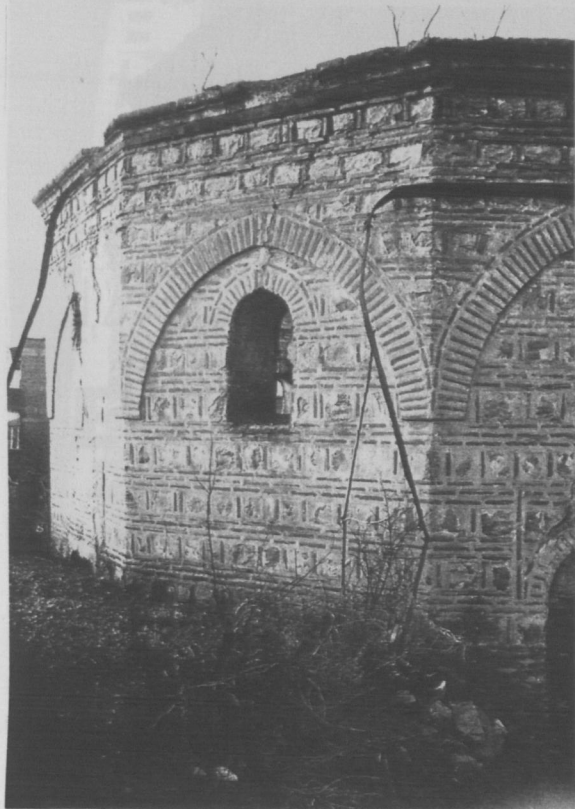


FOTO 26. GÜNEY-DOĞU CEPHESİ (G-H) (1992).

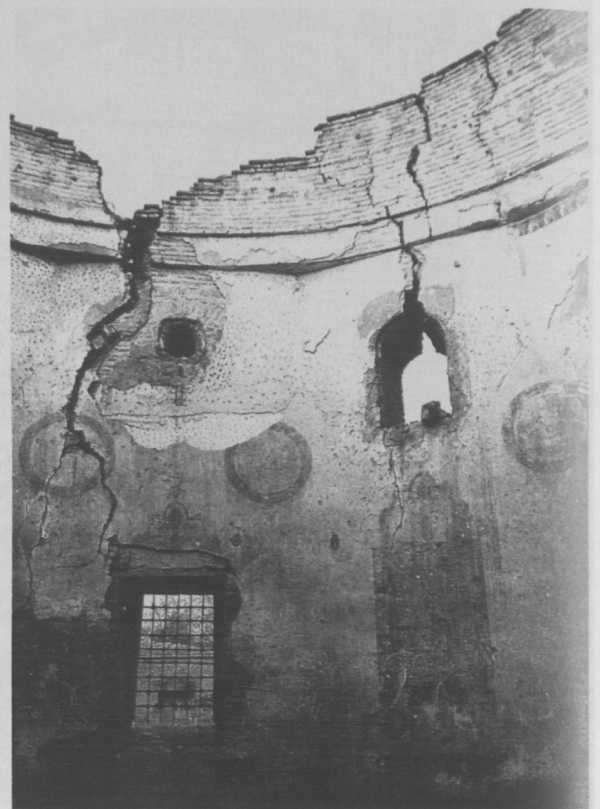


FOTO 27. İÇ GÖRÜNÜŞ (A-M-L) (1992).



FOTO 28. DOĞU CEPHESİ (H-J) (1997).

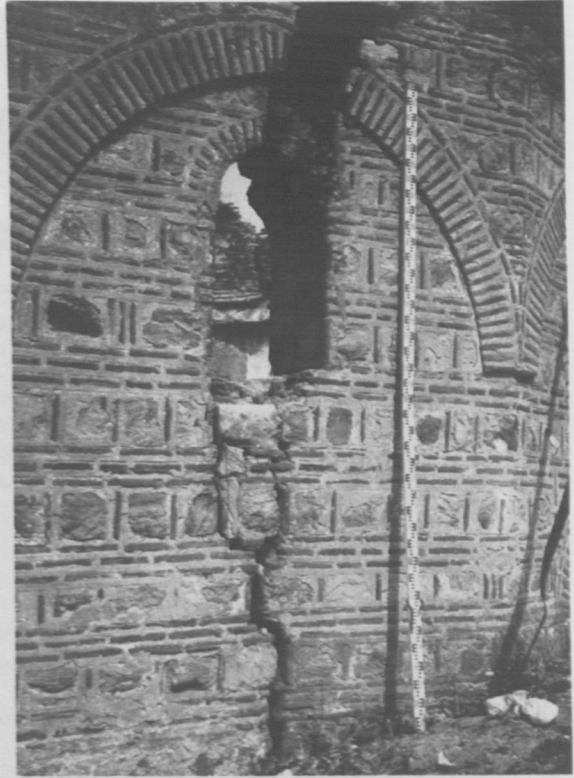


FOTO 29. KUZAY CEPHESİ (L-M) (1997).



FOTO 30. DOĞU CEPHESİ (H-J) (1976, V.G.M.).



240

FOTO 31. GÜNEY-DOĞU CEPHE PENCERESİ (G-H) (1977).



FOTO 32. GÜNEY-DOĞU CEPHESİ (G-H) (1977).



FOTO 33. İÇ GÖRÜNÜM (MİHRAP) (J-H-G-F) (1997).



FOTO 34. İÇ GÖRÜNÜM (KAPI) (1997) (C-B-A-M) (1997).



FOTO 35. İÇ GÖRÜNÜM (KALEM İŞİNDEN AYRINTI) (J-K) (1997).



FOTO 36. MİHRAP CEPHESİ İÇ GÖRÜNÜŞÜ (J-H-G-F-E) (1997).

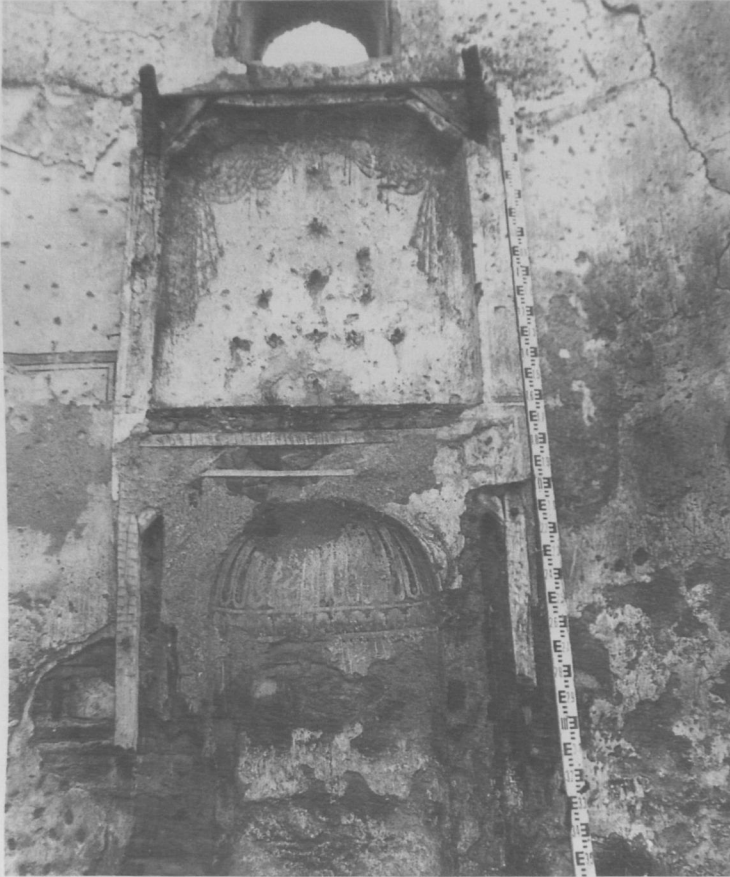


FOTO 37. MİHRAP, GÖRÜNÜM (1997).



FOTO 38. İÇ GÖRÜNÜM (F-E-D) (1997).



FOTO 39. İÇ GÖRÜNÜM (A-M-L) (1997).



FOTO 40. KUBBE İÇ GÖRÜNÜMÜ (J-H-G-F) (1997).



FOTO 41. HAZİRE İÇİNDE 1246 H. TARİHLİ TABİB NİMETULLAH EFENDİ'YE AİT MEZAR TAŞI (MEZAR 2).



FOTO 42. 1180 H. TARİHLİ HÜSEYİN EFENDİ MEZAR TAŞI (MEZAR 1).



FOTO 43. DUA PENCERESİ İLE AYNI DÖNEMDE YAPILDIĞI DÜŞÜNÜLEN ALİYE HANIM MEZAR TAŞI (MEZAR 3).



FOTO 44. BİLİS, AHLAT ERZEN HATUN ŞEHZADE KÜMBETİ.

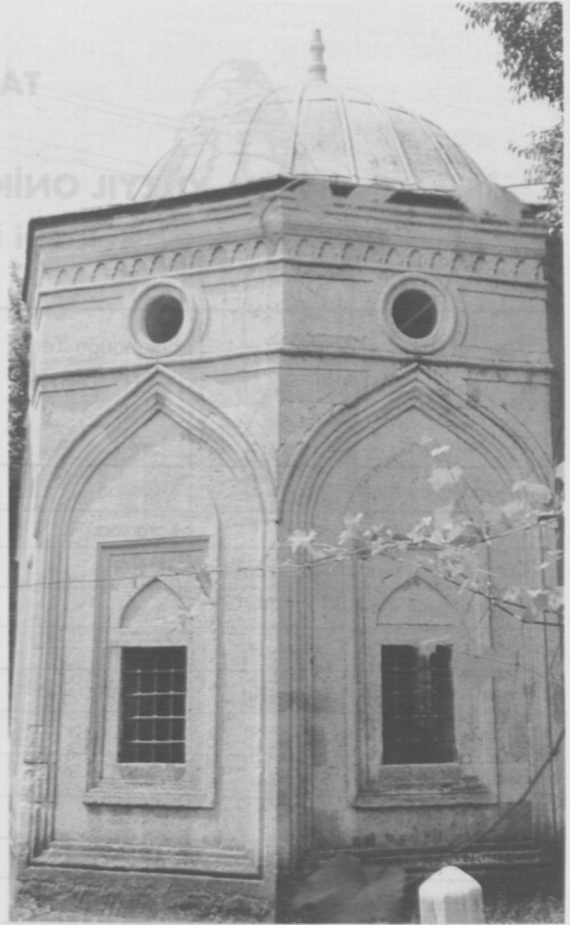


FOTO 45. EDİRNE DARÜLHADİS CAMİİ ŞEHZADE KÜMBETİ TÜRBESİ (2) (1997).

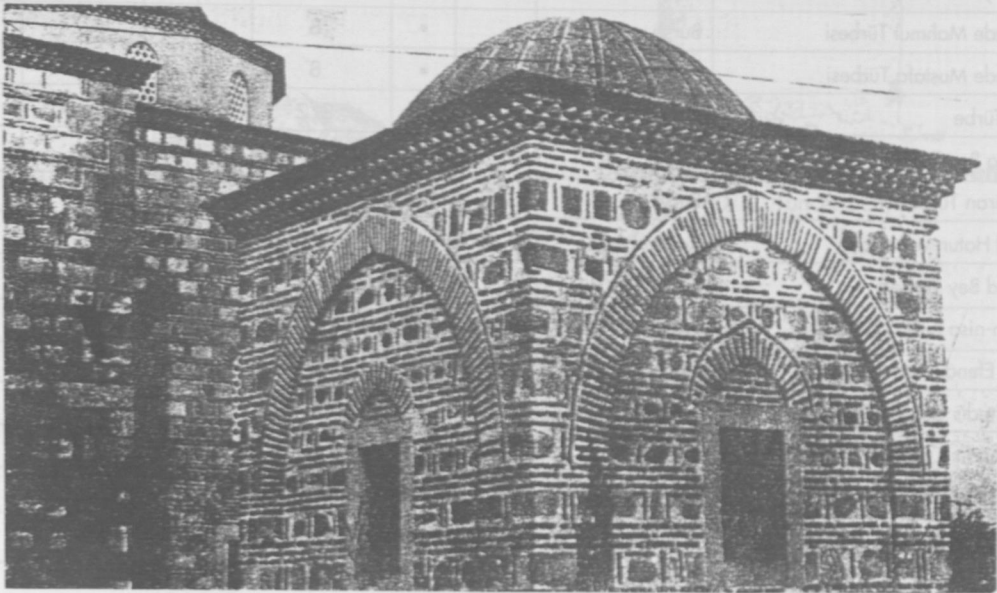


FOTO 46. BURSA, KARACABEY, BÜLBÜL HATUN VE KARDEŞİ AHMED BEY'İN TÜRBESİ (1986, Y. ÖTÜKEN V.D) (VAKIF ABİDELER VE ESKİ ESERLER, C. IV).

EK 1

TABLO

XIV-XV. YÜZYIL ONİKİGEN TÜRBE MİMARİSİ

Dış Duvar İnşa Tekniği (Tuğla/Taş+Dikine Tuğla)

Yapının Adı	Bulunduğu Yer	Yüz XIV	Yıl XV	Poligon/ Kat Adedi	Dış Duvar Örgü Düzeni (Tuğla/Taş+Dik Tuğla)				
					T	1/2	1/3	1/2+1	1/3+1
Aleaddin Bey Kümbeti	Karaman	•		12/2	•				
Emir Musa Türbesi	Karaman	•		12/2	•				
Erzen Hatun Kümbeti	Ahlat	•		12/2	•				
Halime Hatun Kümbeti	Gevaş	•		12/2	•				
Sarçalı Kümbet	Kayseri	•		12/2	•				
Akça Yuva (Zavzak)	Adilcevaz	•		12/2	•				
Ziyaeddin Bilgin Kümbeti	Bitlis	•		12/2	•				
Şehitlik Kümbeti	Bitlis		•	12/2	•				
Sarı Saltuk Kümbeti	İznik	•		4					•
Hayrettin Ali Paşa Kümbeti	İznik	•		4					•
Şeyh Kutbedin Türbesi	İznik		•	4					•
Abdal Mehmet Türbesi	Bursa		•	4					•
II. Murad ve Sultan Alaüddin Türbesi	Bursa		•	4		•			
Hatuniye Türbesi	Bursa		•	4				•	
Şehzade Mahmut Türbesi	Bursa		•	8		•			
Şehzade Mustafa Türbesi	Bursa		•	8		•			
Yeşil Türbe	Bursa		•	8/2		•			
Hamza Bey Türbesi	Bursa		•	8		•			
Karıştıran Türbesi	Bursa		•	4				•	
Bülbül Hatun ve Kardeşi	Karacabey		•						•
Ahmed Bey Türbesi									
Tacü'n-nisa Sultan Türbesi	İnegöl		•	6					•
Bican Efendi Türbesi	Gelibolu		•	4					•
Darülhadis Camii Türbe(1)	Edirne		•	6			•		
Darülhadis Camii Türbe (2)	Edirne		•	6		•			
Beylerbeyi Türbesi	Edirne		•	8		•			
TÜTÜNSÜZ BABA TÜRBESİ	EDİRNE		•	12/2					•

EK 2



Stupa,
Budist Anıt Mezar
(O. Aslanapa'dan)



Doğu Radkan Kumbeti
(O. Aslanapa'dan)



Kümbet-Ali
(O. Aslanapa'dan)



Damgan Cihil Duhteran Kumbeti
(O. C. Tuncer'den)



Harrekan Kumbeti
(O. C. Tuncer'den)



Fahrettin Razi Türbesi
(O. Aslanapa'dan)

EK 3

633 numaralı defterin 46. sayfa ve 21. sırasında kayıtlı Dedeâğaç Dimetoka'da kurulu "Umeradan Defterdar Tütünsüz Şemseddin Ahmed Bey bin Abdullah Vakfı"na ait 888 H. (1483 M.) tarihli Arapça vakfiyenin -ayet ve hadis ve duaları hariç- tercümesidir.

- 1 Hamd ve sena; ol Allah'a mahsustur ki, kudreti ile kâinatı halk ve Hazreti Ademi izzeti ile kuru balçıktan icad ve mezid-i rahmeti ile mümtaz ve ona türlü nimetlerini ikmal ve libas-ı mağfiretini iksa ve ilbas ve naim-i cennetini vaad ve bilmediği esmayı iradesi
- 5 ile talim ve refetiyle selâmet yollarını beyan buyurmuştur. Ve salât ve selâm enbiyanın ulusu ve halkın eşrefi bulunan efendimiz Hazreti Muhammedin ve âl ve ashab ve hulefa-i kiramının üzerine cihanda kumrular sayha ve güvercinler nevha ettikçe feyezân etsin. Maksada gelince Allahu zülcelâl hazretleri ilmin derece
- 10 ve meziyetini yükseltmiştir. Bu sebeple ilim eşref-i eşya olup vakfiyede yazılı âyet-i kerimenin mazmunu veçhiyle âlim câhil ile müsavi olamamıştır. Binaenaleyh akıl ve irfan sahibi ol kimsedir ki, bab-ı udvanı kapayıp, adil ve ihsan yoluna gitmiş ve emlâki yaşatmanın ve zeval ve helâkten korumanın yolunu ulemadan öğrenmiş ve
- 15 emlâkini teleften muhafaza için vakfetmiş ve günün birinde iflâs tehlikesinden korkarak ve kendisi için iki ecir husulünü umarak emlâki üzerinde tasarrufu evvelâ kendi nefsine, sonra akrabasına şart kılmıştır. (Bu kazıyyeyi müeyyid bir hadis-i şerif vakfiyede yazılıdır.) Dünya malını hukukullah'tan men'eden akli olmayan
- 20 ve onunla müfaharede bulunan, fehmi olmayandır. Dünya malı yok olmaya mail, süruru herhalde zâil, devleti yalancı himmeti helâk-âver, müjdeleri tahdid, ikbali ayn-ı idbâr ve bir geçit ki gayrı kâbil-i imar ve kârı, taat olmadıkça ayn-ı zarar ve hasardan ibaret bulunan bir ticaret mahallidir. Ne mutlu ol kimseye ki
- 25 emelini kasr ve amelini taatlara hasr ve bütün zamanlarında Cenab-ı Hak'tan hakkı ile ittika ve saatlerini Cenab-ı Hakk'a ibadet ve taatlara tahsis etmiş ve bu yolda bütün kudretiyle çalışmış ve vakfiyede yazılı ayet-i kerimenin mazmununa nazar-ı im'an ve ayn-ı basiretle bakmış ve Cenab-ı Hakk'a teveccühün ve ahbab ve yârândan

- 30 firakın bir emr-i mütehattim olduğunu bilmiş ve kabirler, birer hapishane olup emvatın yevm-i arasatta hesaplarına bakılmak üzere orada mahbus bulduklarını ve dünya ahiretin mezraası olup, ahiret ehlinin ektiğini kaldıracağını ve ihsan ettiği gibi, ihsan olunacağını ve vakfiyede yazılı ayet-i kerimenin mazmunu? veçhiyle
- 35 taktim ettiği sadakanın faziletine elbette nail olacağını idrâk etmiş ve âkil-i gayrı gâfil o kimsedir ki amellerini ıslah ve emellerini terk ve hayrat ve meberratın en güzel ve noksansızını ihtiyar ve Cenab-ı Peygamberin “Kişinin hayatında bir dirhem tasadduk etmesi mematında yüz dirhem tasadduk etmesinden hayırlıdır.” buyurduğu gibi hastalıktan evvel sıhhatinden ve ölümden evvel hayatından istifade etmiştir. Bundan sonra; ümerai kiramın mefhari, maali ve mehamidin mecmai, erbab-ı şerefın kıdvesi eshab-ı ikbalin üsvesi, hayrat sahibi, meberratın inşa-kerdesi, kurb ve taatın kaynağı, malik-i a'lâ hazretlerinin mezid-i avatıfı
- 45 ile mümtaz bulunan Şemsüdevleti veddin Ahmed Bey bin Abdullah, dünya ile iftihar eden zelil ve istikbar eden haklı olduğunu ve kendisine güveneni mahzul ve talibinden i'raz ve i'azz? edene ittiba' ettiğini bilince şu vakfın kendisinden suduru zamanına kadar yed-i temellük ve taht-ı tasarrufunda kendine mahsus
- 50 mülkü bulunan şeyi mütesaddıkların ve Cenab-ı Hakk'a karz-ı hasende bulunup, ta ecr-i kerime nâil olanların zümresinde bulunmağı Tanrının fazlından umarak suleha-i ehl-i Kur'ana ve mezarının mesalihine halis bir niyyet ve riyadan âri bir taviyyetle vakf ve habs ve teşyid ve tesbil ve tesadduk ve te'bid etti. Mezbur vakfın
- 55 gallesi, bu iki cihete aşağıda beyan edileceği vecih üzere sarf olunacaktır. O vakfettiği şey de: Dimetoka nahiyesinde kâin ve mahallinde şöretinden dolayı tahditten müstağni bulunan Ahmed Fakihlü ve nam-ı diğeri Acaköy karyesinin cümle hudut ve hukuk ve merafıkı ve bütün tevabi' ve levahıkı ile ve umumi ve hususi
- 60 taraıkı ile birlikte tamamı. Vâkıf bu karyeyi vakf-ı sahih-i şer'i ve habs-i sarih-i mer'i ve tasadduk-u müteber-i marzi ile vakf ve habs ve tasadduk etti. Dünyanın sonuna kadar bey' ve şira ve hibe ve temlik ve irs muameleleri mümkün olamaz. Vâkıf, bu vakfının tevliyetini ve üzerinde tasarrufu sağ oldukça kendi nefesine
- 65 şart kıldı. İsteddiği şekilde tasarruf edecek ve vefatından sonra, evlâd-ı sulbiyesine sonra, neslen bade neslin ve fer'an gıbbe aslin teakub ve tenasül eden evlâd-ı evlâd-ı sulbiyesinin aslahına şart kıldı ve bunların inkırazından sonra, mezbur tevliyeti, utekası

70 içerisinden ihtidâ edenin yani İslâmiyeti kabul ve iman edenin aslahına, sonra onların batnen ba'de batnin ve karnen ba'de karnin tevâlüd ve tenâsül eden oğullarının aslahına şart kıldı ve bunlar da münkariz olur ise vaktin hâkimi ve zamanın valisinin mezbur tevliyyete salih ve emin bir kimseyi ihtiyar etmesini şart kıldı. Ve bu vakfına mütevellî olan kimselere bu vakfın
 75 galledini zabt ve zay'anın? bütün mahsulünü cem' etmesini ve Cenabı Hakkın ihsan buyurduğu galleden mecmuunun öşrünü nefesine sarf etmesini şart ve bu öşürden baki kalandan Cuma günleri ile beraber her gün Kur'an-ı Azimin otuz cüzünden birer cüz okumaya devam eden beş nefer suleha-yı ehli Kur'ana şehri otuzar dirhem tayin
 80 etti. Şu şart ile ki; vâkıfın mezarı hangi mahal ve hangi belde bulunursa orada mezarının yanında toplanıp kiraatten evvel Peygamberimiz efendimiz hazretlerine yüz adet ve salavat-ı şerife ve kiraatten sonra kezalik yüz adet salavat-ı şerife getirip cümlesinin sevabını vâkıfın ruhuna hibe etmelerini şart kıldı. Ve
 85 kezalik her gün on iki adet ihlas-ı şerif okuyup sevabını Hazreti Rasulullahın ruh-u şerifelerine hediye etmek ve cüz okuyan efendileri geldiğinde mezarın kapısını açıp gittiklerinde kapamak ve sergisini sermek ve gece kandillerini yakmak şartıyla ehl-i Kuran ve erbab-ı salâhtan bir kimseye mezbur galleden şehri otuz dirhem
 90 tayin etti ve kezalik mezbur mezarın hasırına ve kandili ile beraber kandil yağına sarf edilmek üzere mezbur galleden şehri otuz dirhem ve rakabesine yani tamir ve termimine kezalik şehri otuz dirhem tayin etti ve mütevellî, mürtezikadan artanı biriktirip onu zamanın suleha ve etkıyasından ve beldenin en zenginlerinden
 95 bir zata bir yed-i emine mühürlü olarak emaneten teslim etmesini şart kıldı tâ ki bu meblâğ zuhuru muhtemel olan bir arıza ve bir hadisenin zuhuru zamanı için bir ihtiyat akçesi ve bir hazırlık olup ol zamanda mütevellî onu vezaif ve merammatın tetmim ve ikmaline ve mevkufün aleyhimin mesalih-i mühimmesine sarf ve harc
 100 ede. Bundan sonra muma ileyh vâkıf, ulema-i salihinin fahri ve fudalâ-i kâmilinin zuhri Amasyalı müderris Mevlâna Kasım efendiyi mezbur vakfına mütevellî nasb ve mezbur vakfı ona teslim ve bütün umurunu tefviz ettikten sonra adem-i lüzum kaziyesi ile ihticac ederek mütevellînin mahzarında vakfından rücu' edip mütevellîden
 105 geri almak istedi. Bu suretle bâlâ-yı vakfiyyede tevki'i yazılı bulunan umdeti'l-ulema hakim-i şer'inin huzurunda mürafaa ve muhakeme oldular ve udul-i müslimin ve sikat-ı muvahhidinden sul-

tan imamı mevlâna Alâüddin ve Samsun kadısı mecmau'l-mehamid
 mevlâna Bedrüddin, mezbur vâkıfın merkum vakfı veçh-i meşru' ve
 110 tarik-i meşruh üzre vakf ve habs ettiğine ehlinden sudur eden dava
 ve istişhad-ı şer'iden sonra şehadet-i sahiha-i şeriyye ile şehadet
 ettiler ve bunların veçh-i muharrer ve sulub-u? mukarrer üzere şeha-
 detleri ve şehadete ehil bulunmaları hasebiyle şehadetleri mevki-i
 115 kabulde vaki olduğundan müşarün ileyh hâkim mezbur vakfın sıhhat
 ve lüzumuna hükm-ü sahih-i şer'i ve lüzum-u sarih-i mer'i ile hüküm
 etti. Bu suretle mezbur vakıf lâzım ve müseccel ve müttefekün aleyh
 bir vakıf oldu. Üzerine gelip geçen zaman ve evan onu tahkim ve
 tevsik edecek ve kavaidi tağyir ve tevaridi tebdil edilmeyecektir.
 Her kim iptal ve tebdiline ve şartlarından bir şartının tağyirine
 120 sa'y eder ve kayıtlarından bir kaydının tahvilini ve ihmal ve tezyi-
 fini kasd eder ise, ister sultan ister kadı ister vezir ve her kim
 olursa olsun Tanrının gazabını kazanmış olup onun mekânı cehen-
 nemdir bu cehennem ne yaman bir mekandır ve böyle kimseler Tan-
 rının ve meleklerinin ve cümle nâsın lanetlerine müstehaktır her kim
 125 tebdil ederse günahı ancak ona raci ve Cenab-ı Hak semî' ve alimdir.
 Ve vâkıfın ecri erhamürrahim olan ve hüsn-ü amelde bulunanların
 ecrini zayı' kılmayan Cenab-ı Hakk'a aittir. Bundan sonra muma
 ileyh vâkıf, bu vakfın üzerinde istediği gibi tasarrufu kendi nefesine
 şart kıldığından tescil mütevellisini azletti. Bu vakıf ve şurut ve
 130 kuyudu ve tescili ve işhadı ve tahriri Hicri 888 senesi
 Cemazelahiresinin yirminci günü vaki oldu.

Tarafımdan terceme edildi. 14 Mart 1947.

Mütercim
 Ali Sami Yücesoy
 [imza]

Malzeme Analizi

Hazırlayan, Kültür Bakanlığı, Anıtlar ve Müzeler Genel Müdürlüğü, Restorasyon ve Konservasyon Merkez Laboratuvarı Müdürlüğü

Sayı; B.16.0.AMG.4.34.00.00-727-352

Tarih; 28-07-1997

Trakya Üniversitesi Edirne Meslek Yüksek Okulu Müdürlüğü'nün 18.06.1997 tarih ve 100-3450 sayılı yazıları ile istenen Ağaçpazarı Caddesi Tütünsüz Baba Türbesi' nin malzeme analiz çalışmaları yapılmış olup sonuçlar aşağıya çıkarılmıştır;

ÖRNEKLERİN TANIMI :

ÖRNEK .1: 2.Orta Tabaka Sıva olarak adlandırılan pembe-kırmızı renkli, curufllu (kömür parçacıklı), üst yüzeyinde 2-3 mm. kalınlıkta, beyaz renkli sıva bulunan sağlam sıva örneğidir.

ÖRNEK . 2: 2. Orta tabaka olarak adlandırılan örnek.1 benzeri, fakat daha az kırıklı ve yüzeyinde örnek 1 'dekinden daha kalınca beyaz renkli sıva tabakası bulunan ve daha sağlamca sıva örneğidir.

ÖRNEK . 3: En Üst Kırmızı Harç (3) olarak adlandırılan örnek 1 benzeri, yüzeyinde örnek 2' dekine benzer beyaz sıva tabakası bulunan sağlamca sıva örneği.

ÖRNEK . 3a: En Üst (3) beyaz sıva olarak adlandırılan, örnek 3'ün yüzeyinde bulunan 2-3 mm kalınlıkta beyaz renkli ince sıva örneğidir.

ÖRNEK . 4: En Alt Tabaka Sıva olarak adlandırılan, fildişi-beyaz renkli, az agregalı, siyah curufllu sağlamca sıva tabakası örneğidir.

ÖRNEK . 5: Mihrap Alt olarak adlandırılan örnek 1 benzeri sıva örneği.

ÖRNEK . 6: En Üst Tabaka (3) olarak adlandırılan, pembe renkli, bol kırıklı, az curufllu, agregaları küçük, diğer örneklerin iki katı kalınlığında (~ 2 cm), üzerinde 2-4 mm. beyaz sıva bulunan, sağlam sıva örneğidir.

ÖRNEK . 7: En Alt (1) olarak adlandırılan örnek 6 benzeri sıva örneğidir.

KİMYASAL ANALİZLER :

Kalsinasyon, Asit Kaybı, Elek ve spot test analiz sonuçları;

Örnek No:	Kızdırma Kaybı %	Asit Kaybı %	Organik Mad.%	Nem %	Elek Analizi Sonucu Boyut Dağılımı (Elekte Kalan)					Cl ⁻	SO ₄ ²⁻	CO ₃ ²⁻
					1000µ	500µ	250µ	125µ	125µ			
1	32	59	12	11	32.61	2.39	14.05	4.56	46.39	+++	-	-
2	35	50	10	9	31.65	3.34	15.58	5.70	43.72	++	-	-
2a	69	96	16	14	31.73	13.46	36.54	4.81	13.46	+++	-	-
3	29	50	8	9	30.10	6.04	30.45	5.95	27.46	+++	-	-
4	81	94	8.5	6	12.87	4.85	34.89	11.19	36.19	+++	-	-
5	32	55	13	12	35.86	2.86	13.95	5.34	41.99	+++	-	-
6	43	48	8.5	5	35.59	6.70	28.18	4.45	25.00	++	-	-
6a	67	90	13	8	26.47	9.31	38.24	6.37	19.61	++	-	-
7	34	54	9.5	7	36.95	7.23	35.16	5.03	15.64	++	-	-

PETROGRAFİK ANALİZLER :

A. ALT SIVALAR : Yapılan petrografik incelemelere göre horasan siva' ları iki gruba ayırmak mümkündür.

I. GRUP : 1, 2 ve 5 nolu örnekler; dağılgan, dayanımsız, tuğla kırığı ve tozu + kırık ile kireç karışımından ibarittir. Kırık özellikle 250 mikronluk elek üstünde yoğunlaşmaktadır. Mineral olarak kuvars çok az olup muhtemelen tuğladan gelmektedir.

II. GRUP : 3, 6 ve 7 nolu örnekler; genel olarak dayanımsız ve dağılgan olmalarına rağmen I. gruba nispeten daha sağlamdır. Agregata olarak kum yoğunluktadır. Bu durum iki grup arasındaki en önemli farkı oluşturur. Kum daha çok kuvars minerali (% 85-90) ve feldispat (ortoz) ile temsil edilmektedir. Agreganın % 70' ini oluşturan kumun dışında diğer grup örneklerde olduğu gibi kırık ve tuğla kırığı mevcuttur. Tuğla kırığının büyük çoğunluğu 125 mikronun (elek) altında kalan toz şeklindedir.

II.grup sivaların dolgu olarak kuvars kumu içermesi, I. grup sivalara nazaran daha dayanımlı olmasını sağlamıştır.

B. ÜST SIVALAR : Kireç siva olan 2 ve 6 nolu örneklerin üst sıvası ile 4 nolu sıvanın asitle reaksiyona girmeyen agregaların elek analizleri yapıldı, buna göre:

ÖRNEK. 2 ÜST : Çok az agregata ve mineral içermektedir. Yoğun kırıklı olup 125 mikron (elek) altı açık kahve rengi silikatlar mevcuttur.

ÖRNEK. 6 ÜST : 125 nolu eleğe kadar agregata çok az olup çoğunluğu kırık oluşturmaktadır. Az da olsa tuğla kırığı ve Kuvars var. 125 mikron altı parçacıklar koyu pembe renklidir.

ÖRNEK. 4 : Kırıkla birlikte özellikle 250 mikron elek üstünde yoğunlaşan agregaların çoğunluğunu kuvars oluşturmaktadır. Ayrıca çok az tuğla kırığı vardır. 125 mikron elek altı parçacıklar koyu kahve renklidir.

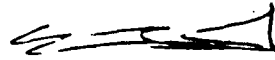
SONUÇLAR :

1. Bir Horasan Siva olan alt sivalarda bağlayıcı kireç oranı ağırlıkça % 30-40 arasındadır.
2. Horasan Sivaların 1, 2, 5 ile 3, 6, 7 nolu örnekler şeklinde grup oluşturduğu tesbit edilmiştir.
3. Birer kireç siva olan 4, 2 üst ve 6 üst nolu örneklerde kireç oranı ağırlıkça % 70-80 arasında olup herbirinin farklı üretim olduğu saptanmıştır.

Bilgilerinize arz ederiz.


Orhan Ayas
Kimya Müh.


Nimet Alkan
Kimya Müh.


Mehmet Ocakçı
Jeoloji Y. Müh.