

**ANADOLU'NUN
İLK DÖRT
SELÇUKLU KUMANDANI
VE
YAPTIRDIĞI YAPILARIN
ÖZELLİKLERİ**

**DR.
ORHAN CEZMİ
TUNÇER**

1071 Malazgirt zaferinden sonra Büyük Selçuklu kumandanlarından Emir Mengücek, aldığı Erzincan, Kemah, Sivas'a bağlı Divriği ve Şarkî Karaağaç'a yerleşti. Bu, Anadolu'daki ilk Selçuklu Beyliğidir. Türklerin Anadolu'ya girişlerinden kısa bir süre sonra başlayan Haçlı Seferlerini (1096-1099), 2. (1147-1149) ve 3. s. (1189-1192) izleyecektir. 1071-1192 arası 120 sene, Küçük Asya'yı Yurt edinme çabasıyla geçer. Bu nedenle yalnız Mengüceklerde değil, diğer beylikler ve Selçuklularda da genellikle 12. y.y. 2. yarısına kadar yapı görülmez. Ancak Artuklular özel bir durum gösterirler.

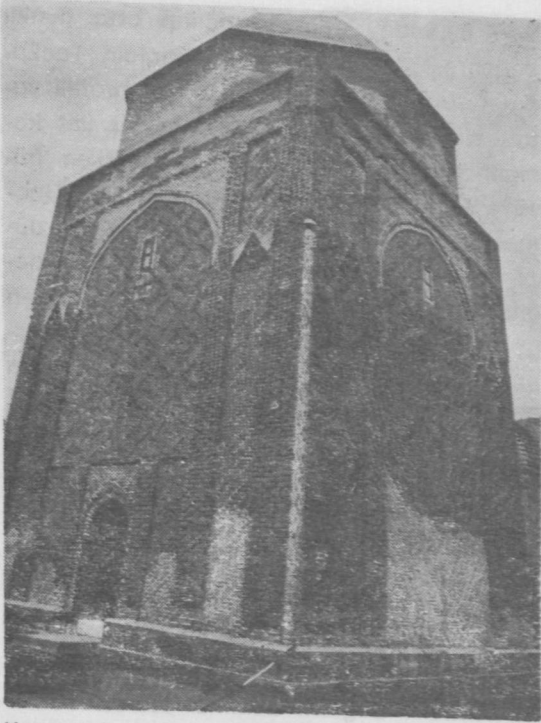
Mengüceklerin günümüze erişen ilk yapısı Divriği'deki Kale Cami'idir (1180-81). O güne dek mutlaka namazlarını kılacak bir mescid veya camileri vardı. Yıkıldığını kabul etmek gerekir. Kapısındaki kitâbeden, mimarının Azerbaycan'dan geldiğini öğreniyoruz. Mihrab duvarına dik 3 sahin dan eksendeki, diğerlerinden daha geniş ve tonoz örtülü iken yanlarda 4'er kubbe yer alır. Yanlara akıntılı toprak örtü yapıyı çok az eğimli beşik çatı olarak kaplar. Mihrabın son derece sadeliğine karşın, asıl özen kapıdadır. Lento örtülü kapıyı, sekizgen kesitli sütünceler sararken bunu tuğladan örülen bir teğet kemer üstte kapayacaktır. Çerçeve ters (U) şeklinde ve geometrik bezelidir. Kapı bütünüyle Selçuklu özellikleri taşır. Kuzeybatı köşedeki süslü ek kapı ise bugün yıkıktır. Kalan bölümü buna çok daha fazla özen gösterildiğini belirliyor. Plâna 3 nefli bazilika gözüyle bakmak batı sanat tarihçisi gözüyle Türk Sanatını görmek gibi olur. Ortadaki takviyeli tonozların, sağ ve soldaki üçer ayağın iki yöne bağlantılı kemerlerinin, aslan göğsü ve kubbelerin görünüm olarak Selçuklu mimarî birimleri olduğu açıktır. Bu yapıda yerli ustaların etkinliği yoktur. Ancak yan sahınların kubbeli oluşu bir yenilik sayılabilir.

Mengüceklerin asıl üstünde çok söz söylenebilecek yapısı Ahmet Şah'ın yine Divriği'ye 1228-29'da yaptırdığı Camidir. Mihrab duvarına dik 3 sahin, birbirinden

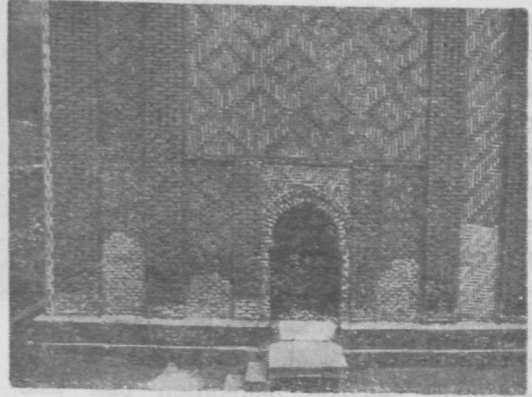
4' er kolonla ayrılır. Orta (eksendeki) sahin en genişi, kenarlardaki en dardır. Enli çerçevesi, pahlı mihrab, geleneklerin ötesinde son derece değişik bir görünümündedir. Sadece mihrab girintisindeki süslemeler biraz Selçuklu palmetini andırırlar. 1241 tarihli ve Tiflis'li ustanın eseri olan ahşap mimberi güzel bir Selçuklu örneğidir. Mihrab önu kubbesi, dışa sekizgen yıldız külâh olarak yansır. Yüzeyler aşağı üçgen olarak sarkarken bir çadır görünümü alırlar. Ekseninde maksure kubbesi ile kuzey kapısı arasında üst eliptik kubbe örtüsü, tepede delik olup harime buradan ışık sağlanır. Yamaçta kurulduğu için doğu ve kuzey yönlerine pencere açılmamıştır. Caminin iç üst örtüsü çok süslüdür. Eliptik kubbe, yıldız ve çapraz tonozlar, tekne tonozlar her gözde ayrı ayrı kullanılırlar. Sekizgen ayaklar iki yönde sivri kemerlerle birbirine bağlanır. Bu içteki görüşü ve sahin etkisini keser. Orta ekseninde açıklığın geniş tutulması durumu kurtarır ve güney-kuzey doğrultusunda bir bakış, perspektif ve süreklilik sağlar, o kadar. Yapının ilginç yönü kapılandır. Doğru yönde yamaç nedeniyle düzyak ahşap mahfile açılan kapısı her yönüyle Selçukludur. Kuzey kapısı, kenarlardaki kalın sütunlarıyla, pahlı ve sivri kemeriyle, yüzeylerdeki madalyonlu taşkın süslemeleriyle Selçuklu geleneğini unutturur. Kapı girintisini örten geometrik küp şekillerinin mukarnasla hiç bir ilgisi yoktur. Son derece abartılan, taşkın ve her yanı süslü kapı bütünüyle mimarimize yenedir. Harimin ekseninde bulunan delikli kubbenin tam batısında süslü bir kapı daha vardır. Ters (U) şeklindeki çerçeveler Selçuklu örneklerindeyken kapı girintisini örten geometrik pahlılar, ilkin köşe üçgenleri gibi başlar ve içbükey yarım üçgen dilimlere dönüşür. Bunları dıştan yarım daireli bir kemer örter. Ayrıca taçkapı taşkınlığı, yanlarda pahlı olarak (45°) beden duvarına birleşirken, altları güzel Selçuklu mukarnas düzenlemeleriyle ve çift başlı Selçuklu kartal kabartmalarıyla biter. Taçkapının alt kısmı, alışılmışın dışında kalın ve yüksek silmelerle bezelidir.

Sivas-Divriği Ahmet Şah Camii (Ulu) bütünüyle oldukça süslü, özenli bir yapıdır. Selçuklu geleneği burada bir çok yönlerde zorlanmış ve ötesine geçilmiştir. Ayrıntılarda yer-yer Selçuklu süslemelerine yer verilirse de, genel etkide yabancıdır. Eğer bunlar, özellikle kapılarda, geometrik ve bilinen çerçevelerle sarılmasa etki çok daha alışılmışın dışına çıkacaktır. Mihrab da bir daha görülmeyecektir. Çok başarılı bir örnek olan ahşap mimberin ustası Tiflis'ten gelmekte ve Büyük Selçuklu geleneğini sürdürmektedir. Öyleyse diğer bölümlerde yabancı ustalar yerli ustalarla birlikte çalışmış ve etkili olmuşlardır. Anadolu'ya yeni yerleşen, varlık yokluk savaşı veren ve ondan sonra yapı yapmaya sıra gelen bir ortamda, ne kadar doğudan beslenirse beslensin, yapı ekibinde yerlilerinden de yararlanmanın kaçınılmaz olduğu bir mimari ürün vardır karşımızda. Heyecanlı, sakin, iç yapısını dışa yansıtmaktan kendini alamayan yerli bir usta, ancak öylesine kabartma süslerle, abartılmış geometrik ve bitkisel bezemelerle, çok zengin profilli sütünce ve silmelerle karşımızdadır. Daha sonraki Anadolu yapılarında bu denli taşkın örnek görülmeyecektir. Şurası gerçek ki bunlar, yerli Ermeni veya diğer Hıristiyan ustaların süsleme örnekleri değildir. Azerbaycan yapılarında da böylesi görülmez. Bu herhalde yine yerli Hıristiyan ustaların, Selçuklu sanatını görüp heyecanlandıkları ve bunu gizleyemedikleri bir noktaya gelmelerinin olgusudur. Daha sonra böylesine yapı yapmalarını, köklü Selçuklu geleneğine alışarak o formasyona girmeleri şeklinde yorumlayabiliriz. Giderek yapı disiplini onları egemenliğine alacak ve duygularında bu denli serbest bırakmayacaktır.

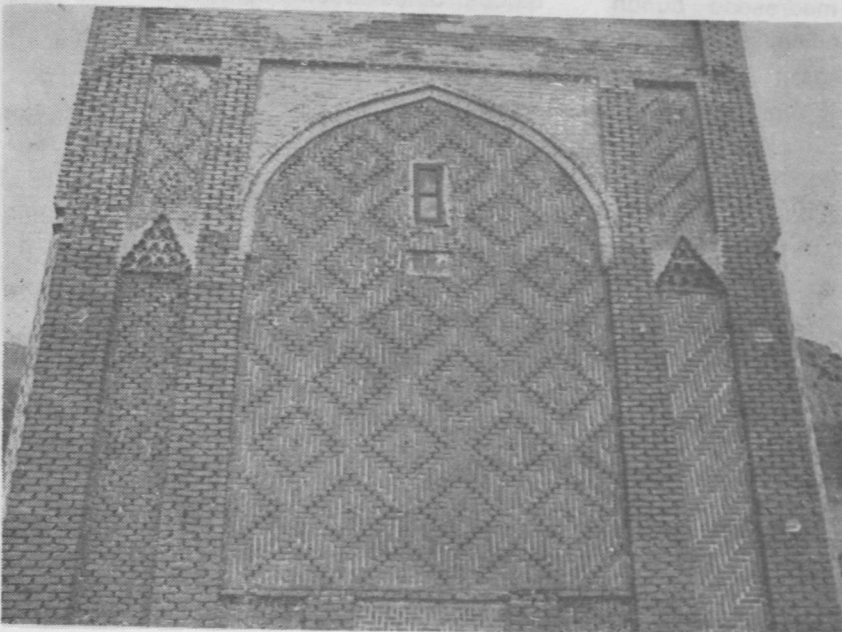
Gerçekte yapının yapıldığı dönem (13. y.y. 1. çeyreği sonu) Selçuklu Sultanı Alaeddin Keykubat'ın Anadolu birliğini kurduğu en parlak günlerdir. Merkez, Konya ve diğer yerlerde oldukça başarılı yapılar yapılmakta ve Anadolu Selçuklu mimarisi her yönüyle belirgin kalıplara oturmuştur. Anlaşılan henüz buraya etkili olmamıştır. Klâsik gö-



Kayseri - Pınarbaşı, Türbe Köyü
Melik Gazi Kümbeti



Türbe Köyü
Melik Gazi Kümbeti



Türbe Köyü
Melik Gazi
Kümbeti

rünümlü doğu kapısının bu etkide ele alınmış olması şansı daha fazla olabilir.

Erzincan - Kemah Mengüceklerinden Behram Şah'ın kızı Melike Turhan, Ahmet Şah'ın eşidir. Babası, kızı için de bir şifahane yapılmasını emretmişti. Ahmet Şah Camii'nin kible yönündeki bitişiğine ünlü yapı yapıldı. 2 yapı arasında dilatasyon olmaması ve her ikisini de mimar Ahlat'lı Hürrem Şah'ın yaptığına bakılırsa, yapı birlikte ele alınmıştır. Onunla aynı dikdörtgen çerçeve içindedir. Üstten aydınlatılan orta kubbe, sekizgen plânlı 4 ayak üstüne kemerlerle oturur. Girişin karşısına gelen baş eyvan, yanlardakinden oldukça büyüktür. Merkezî plânlı bu yapıyla, Türkistan evlerini anımsarız. Ancak ayakların abartılmış silmeleri, derin oymalı üst başlık, kalın kemerler ve buna bağlı orta kubbe ve diğer ayrıntılar, Selçuklu ustalardan çok yine Hıristiyan ustaların egemen olduklarını gösterir. Selçukluların emrinde çalışmış olmalarına karşın kendi geleneklerinden izler sızır yapının iç havasına. Orta mekânda sağ ön köşeden bir merdivenle iki katlı olan kible yönündeki kanada geçilir. Bu da, bazilikaların iki katlı yan nefleriyle bir çağrışım içindedir. Orta alana pencerelerle bağlantısı bu etkiyi büsbütün vurgular. Aslında daha 1210'da Kayseri Kölük Camii batı kanadını oluşturan medresede bunun gibi 2 katlı olarak yapılmıştır. Şifahane plânının bazilikayı anımsatan görünüşüne katılmıyoruz. Aksine baş eyvan ölçü ve yüksekliği ile öylesine egemendir ki yapıya, doğu etkisi hemen sezilir. Yapının kuzeydoğu köşesinde içi kubbe, dışı yine külâh olarak dışa yansıyan bölümü türbe hacmi olup, bir pencereyle camiye bağlantılıdır. Mihriba yakın pencerenin sonradan açıldığı kanısındayız.

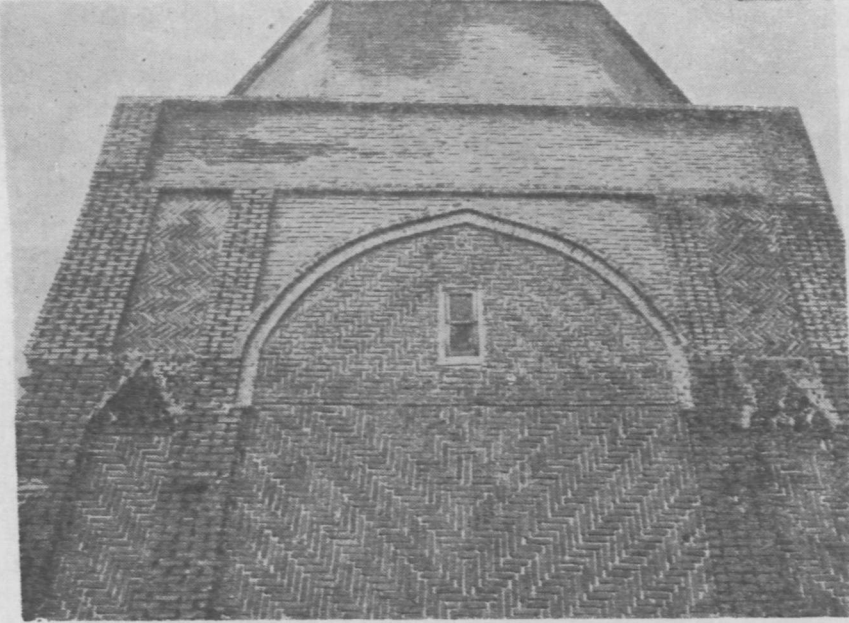
Şifahanenin, içteki sadeliğinden çok batı yöndeki dış kapısı ilginçtir. Bunda Gotik bir duyguya kapılmamak elde değildir. Zengin profilli sütünceler, taşkın kapı plânı, geometrik bezeli kabarık madalyonlar bu duyguyu vurgular. Giriş kapı boşluğu-

nun üstünde üst kata açılan orta ayaklı pencere Hıristiyan mimarî birimidir. Taçkapının subasmanı kalın ve taşkın profilli yatay silmelerle bezenir, çıkıntıların üst kesimindeki taşkın sütunlar yükselirken büyüyerek bir saksı görünümünü alırlar. Geometrik ve bitkisel süsler dışında, genel düzenlemesiyle kapı Selçuklu etkisinde değildir. Sanki Haçlı Seferleriyle Anadolu'ya gelen ve Divriği'ye uğrayan bir Hıristiyan yapı ekibine, Selçuklu süslemelerini kapsayan geometrik anlayışlı bir taçkapı yapın denmiş gibidir. Kısacası Divriği Ulu Camii ve Şifahanesinde henüz Selçuklu geleneği ağır basmamakta ve yerli ustaların egemenliği hüküm sürmektedir.

Divriği'de bulunan diğer 3 yapı, köklü bir mezar geleneği ürünüdür. Bunların en erkeni 1193 tarihli Sitte Melik (Şehinşah) Kümbetidir. Sağlam zemine oturan sekizgen plânlı yapı üstte piramit, içte kubbeli ve tek katlıdır. Kapı girintisini mukarnaslar örterken, ön yüzde silindirik sütünce ve ters (U) şeklinde çerçevesiz geometrik süslemelere yer verilir. Güney yöndeki kapıya bitişik sağ ve sol yönlerde üçgen ve dairesel girintiler olup kenarları yine Selçuklu geometrik süslemeleriyle bezense bile Ermeni kaynaklıdır. Külâh altındaki mukarnaslı silme sırası, ilk kez burada yer alacak, Selçuklu etkinliğini arttıracaktır.

1196 tarihli Emir Kamerüddin Kümbeti de sekizgen plânlı, tek katlı, içte kubbe, dışta sekizgen piramitle örtülür. Bütün yüzeyler sağır ve düzdür. Kuzey yöndeki kapı girintisini güney etkili, dilimli, sivri bir kemer örter. Aynasına kitâbe yerleştirilmiştir. Külâh silme eteğindeki düzenli eşit aralıklı dairesel oyuklara çini yerleştirilmiş olmalıdır. Zaten aynı uygulama Kale Camii (1180-81) kapı yüzünde geometrik süsler arasında da vardır.

Divriği'nin günümüze erişen Mengücekli 3. kümbeti, Kemankeş Nureddin Salih'e aittir. 1240-41 tarihli olup iki katlıdır. Üst kesiminin sonradan onarıldığı ve bu ara, gövdesinin basıklaştığı kanısındayız. Bu da sekizgen plânlı ve dışta piramit örtülüdür.



Türbe Köyü
Melik Gazi
Kümbeti

Bekâr Sultan
Kümbeti iç sıvaları ve
kubbeye geçiş bölümü



Bekâr Sultan Kümbeti
Güney giriş yüzü

Kapısı kuzey yöndedir. Mengücek günlerinden kısa bir süre sonra ve Selçuklu geleneğinde yapılmıştır.

Mengüceklerin Kemah'ta iki önemli yapısı vardır. (12. y.y. sonları). Behram Şah oğlu Selçuk Şah Kümbeti kare plânlı, kasnaklı ve sekizgen piramit örtülüdür. Yandaki hacmin sonradan tekke olarak eklendiği kanısındayız. Geometrik süslü mozayık yöntemli kapısı Selçuklu geleneğini yansıtır. Asıl kıymetli olanı, Melik Mengücek Gazi Kümbetidir. Tuğladan yapılan, dışı sekizgen, içi daire plânlı yapı iki katlı ve cenazelik katı orta ayaklıdır. Ayağın çevresini bir tonoz dolandır. Anadolu'da böyle örnek ancak iki tanedir. Araştırmalarımızla ortaya çıkan diğer örnek ise Tokat-Niksar Kırkkızlar Kümbetidir.

Selçuklu Sultanı Alaeddin Keykubat son Mengücek Emiri 2. Alaeddin Davut Şah ve 3 oğlunu Ilgın'a, Şarkıkaraağaç'taki kardeşi Muzaffereddin Muhammed'i de yine 3 oğluyla birlikte Kırşehir'e yerleştirdi (1227). İleride göreceğimiz Kırşehir Melik Gazi Kümbeti (1250-60) bu yerleşmeden sonraki yapıttır. Mengüceklerin bunlardan başka Divriği içinde batı yakasında iki güzel hamamı daha vardır.

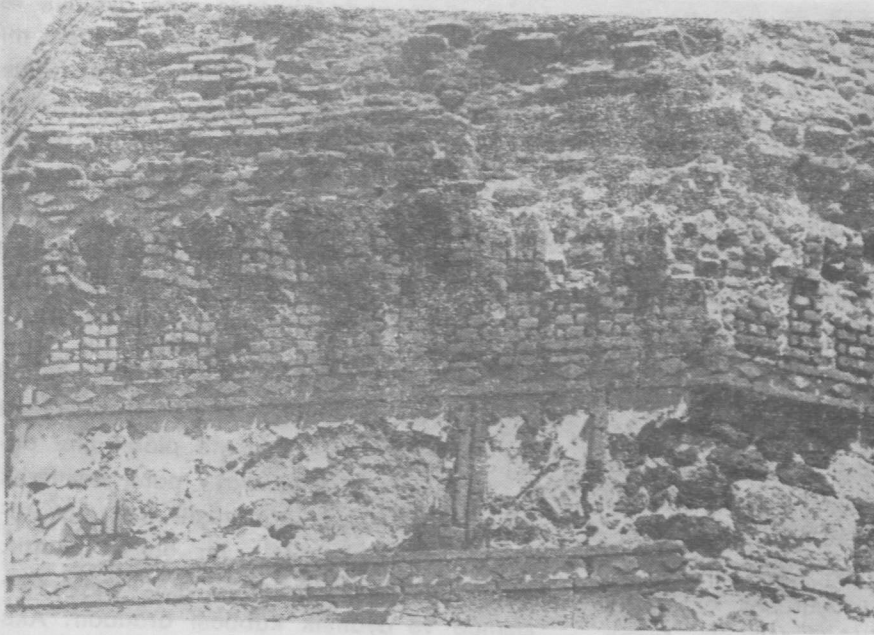
Mengücek yapı özelliklerini sıralamak gerekirse, Kümbet mimarisinde Selçuklu geleneğine bağlı oldukları görülür. Kale Camii de böyledir. Hele kapısı güzel bir örnektir. Plânını, bazilika olarak görmeyi biraz işgüzarlık saydığımızı belirtmiştik. Ancak şifahane ve Ulu Camii'nde yerli usta ve belirttiğimiz gibi Haçlılara uzanabilecek Gotik etki vardır, denebilir. Hemen dikkati çeken yönü artık tümüyle yapıya taşın egemen olmasıdır. Kale Camii kapısındaki çok az tuğla dışında bu gereç kullanılmaz. Tuğlaya alışık olan Selçuklu geleneğinin, burada mahalli malzeme olan taşla karşılaşmaları, yerli Hıristiyan ustaları devreye sokmakta önemli bir etken olmalıdır. Buna karşılık Kemah Melik Mengücek Gazi Kümbeti için Doğudan gelen ayrı bir ekip kullanılmış olmalıdır.

SALTUKLU YAPILARI (1080-1201)

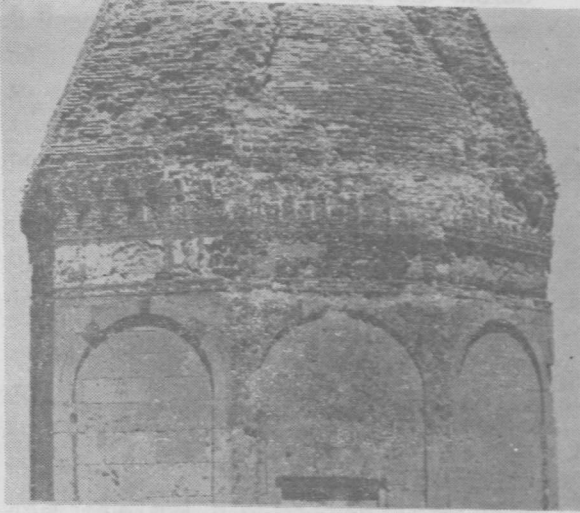
1071 Malazgirt zaferini izleyen günlerde Erzurum'u alan Saltuklular buraya yerleşirken, 1080'de Büyük Sultana dış işlerinde bağlı, iç işlerinde serbest olan beyliklerini kurarlar. Erzurum kalesi içinde burçlardan birinin içinin mihrab şekline sokulduğu Kale Mescidi enlemesine plânlı 2 bölümden oluşur. Maksure kubbesi içte kubbe, dışta koni örtülü iken, harimde yanları, sağlı solı 2 tonoz genişletir. 2 ayakla ayrılan giriş bölümü yine yanlarda tonozlu ancak ortada ayna tonozludur. Dışardan dikdörtgen prizma gövdeyi üstte bir silindirik kasnak ve fitillerle bezeli koni külâh örter. Silindirik kasnağı, düşey olarak çıkan, ikiz ve yarım daire kemerlerle birbirine bağlanan fitiller süsler. Bu bölgesel bir süs olup Ermeni yapılarında görülür. Mescidin beden duvarlarında her hangi bir süs görülmez. Batısında bulunan minare de Saltuklu günlerinde veya kısa bir süre sonra (12. y.y. sonları) yapılmıştı. Küp bölümü taş, gövde tuğla olup petek bölümü yıkılınca şerefesi de yok edilerek 19. y.y. da saat kulesi olarak ekleme yapılmıştır. Tepsi Minare adıyla anılır.

Saltuklu günlerinin önemli yapısı kuşkusuz Ulu Camisidir (12 y.y. 2. yarısı olabilir). Evliya Çelebi 200'ü bulan ahşap direk ve kirişlemelerden söz eder. Aslında kapladığı alana bu kadar direk gitmez. Yapı bir çok onarımlardan sonra günümüze gelmiştir. Mihrab duvarına dik 7 sahından oluşur. Maksure kubbesi büyük olup profilli kemer ve ayaklara oturur. Bununla, kuzey yönde eksendeki kapı arasında, mukarnaslı ve üstten ışık alan bir bölüm vardır. Kuzey-güney doğrultusunda uzanan tonozlardan eksenin yanındakiler, maksure kubbesinin büyüklüğü nedeniyle daralır. Üstü yanlara akıntılı ve toprak örtülü idi. Kuzey-batı iç köşede bulunan minare eklentidir.

Saltuklu yapıları içinde kendine en özgü yapı Saltuklu Kümbeti'dir. Anadolu'da bir eşi yapılmayacak kadar Selçuklu gele-

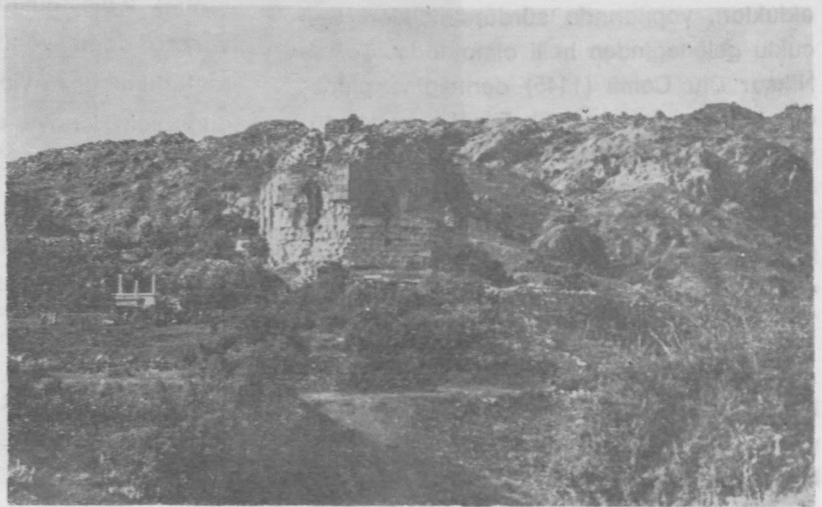


Niğde Aksaray Bekâr Köyü Bekâr Sultan Kümbeti (Yazı kuşağı üstünde mukarnashlı küllâh etek silmesi



Niğde Aksaray, Bekâr Köyü, Bekâr Sultan Kümbeti Gövde üstü ve küllâhtan ayrıntı.

Tokat Kulak Tekke ve Kümbeti



neğine uymaz. Sekizgen gövde üstte kalın silmelerle ve üçgen alınlıkla biterken, içeri çekik silindirik kasnak başlar. Üçgen kesitli 8 girintiyi yatık yarım koni örtü kaparken takvim hayvanlarıyla bezenir. Burma ve yapraklı kalın silmeden külâha geçilir. Sekizgen gövde orta hizalarda yatay bir silmeyle bölünürken her yüzde yükselip orta ayaklı birer sağır kemer oluşturur. Yapının cenazelik katı olup içeriden bağlantılıdır. Yapı, iki katlı oluşu, külâhla örtülüşü gibi genel ilkeleriyle Selçuklu özelliğindedir. Ayrıntılar öylesine değiştirirki diğer özellikleri unutulur. Özellikle dış yüzlerde 8 kez tekrarlanan üçgen alınlıklar, silme ve sağır pencereler tümüyle Hıristiyan etkilidir. Bu nedenle bölgesel etki, yapıyı genel çizgilerinden çok uzaklaştıracak orandadır diyebileceğiz. Divriği'deki 1193-96 tarihli Selçuklu türündeki iki kümbete karşın, onlardan kısa bir süre önce yapılan (1189 tarihli) bu yapının bu denli yabancı olmasında yerli ustaların payı çoktur.

Saltuklu günlerinden Erzurum'da yapılar vardır. Üst kesimi yok olan Tepsi Minare için bir yargıya varılamaz. Ancak Kale Camii külâhı ve hele Saltuklu kümbetinde yerli etkinin çokluğu, o dönemde yeterli Selçuklu yapı ekibinin kurulamadığını belgeler.

DANIŞMENDLİ YAPILARI (1085-1178)

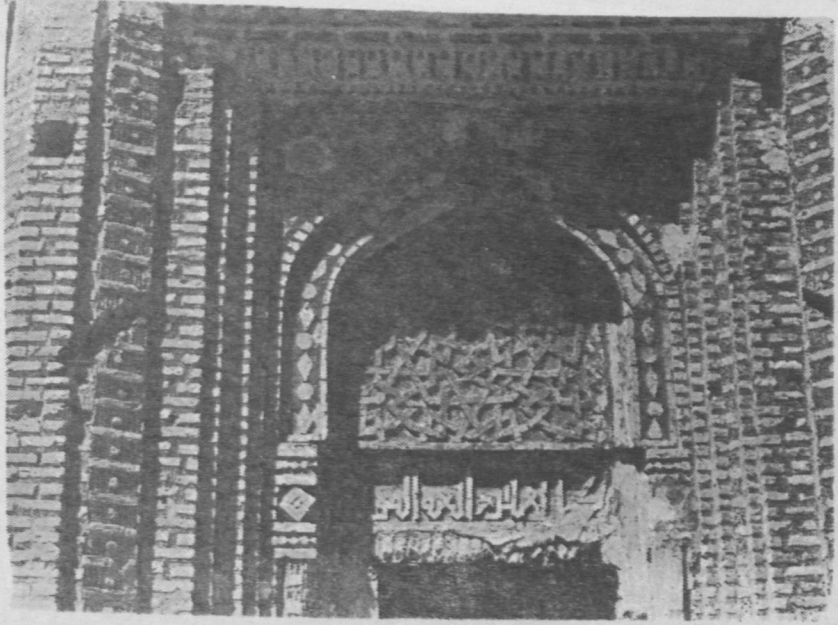
Sivas, Kayseri ve Malatya'ya yerleşen Danişmendlilerin diğerlerinden daha şanslı oldukları, yapılarında sürdürdükleri Selçuklu geleneğinden belli olmaktadır. Tokat-Niksar Ulu Camii (1145) derinliğine plânlıdır. Mihrab duvarına dik 5 sahın, 7'şer tonozla örtülür. Maksure kubbesi eskiden herhalde kârgir idi. Mukarnaslı mihrabı, Selçuklu geleneğine uyar. Giderek onarımlarla eksendeki aydınlıklı bölüm yok olmuş olabilir. Çünkü bu da avlusuz bir camidir. Yapıda yerli usta eskisi yoktur.

12. y.y. ortalarında yaptırıldığı sanılan Kayseri Ulu Camii'nin plâni, özellikle kible yarısında düzensizdir. Büyük maksure kubbesi, sahnları ve yönlerini aksatır. Kapı ile

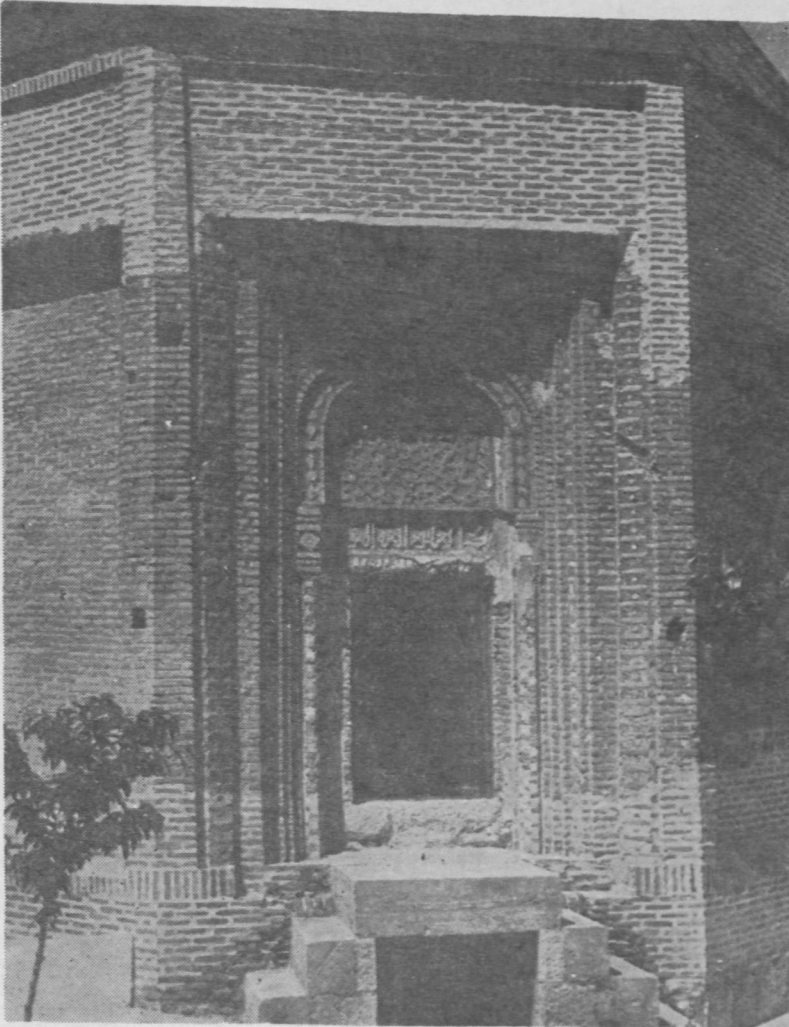
bunun arasında eksende yine aydınlık fennerli bir kubbe vardır. Batı duvarındaki minareden sonra, yapı bu yönde biraz genişleyerek kuzeye doğru devam eder. Yapının kuzey yarısında akslar daha düzenli ve doğru batı doğrultusunda sahnalıdır. Burada da enine değil, derinliğine bir plân dikkati çeker. Giriş kapısı, orta aydınlıklı kubbe ve maksure, yapının düşey eksenini vurgular. Çatı yanlara akıntılı olup toprak örtülüdür.

Kayseri Kölük Camii (1135-42) bölümü kare görünümündeyse de, batı kanadındaki iki katlı medrese ile enine plânlı gibi durur. Kuzeydoğu köşesinin pahlı kesilerek yerleştirilen klâsik görünüşlü Selçuklu kapısı 1210 tarihlidir ve bir onarıma aittir. Maksure kubbesi eksende olup kapısı karşısında ve aydınlık kubbesi aradadır. Aks düzeni Ulu Camiden daha düzenliyse de, özellikle doğu kanadı aksar. Yapı, cami ile medresenin iyi bir birleşimidir. Yapının batı kanadının medreseyle beslenmesi tonozların açılmasını önler. Oysa doğu kanadında herhalde giderek açılma olmuştur ki yönleri değiştirilmiştir. Çini mihrabı oldukça güzeldir. Ne yazık ki alt kesimi kabarıp düşmüş ve yokolmuştur. Her 3 kapısı da Selçuklu düzenlemesindedir. Yerli usta etkisi sezilmez.

1197 tarihli Sivas Ulu Camii çok daha düzenlidir. Mihrab duvarına dik olarak uzanan 11 sahnı, 5'er ayaklı 6 sivri kemer oluşturur (10 kemer sırası). Bu kemer sıralarının kible duvarı dışında birer desteği varken doğu yöndeki ilkine tuğla minare rastlatılmıştır. Avlulu türden bir yapı olduğu için içeriye aydınlık kubbesi konmamıştır. Üst örtü ahşap kirişlemeli ve toprak örtülüdür. Son cemaat yeri kuzey duvarına yaslandığı için yatay kuvvetleri karşılamakta ve desteklere gerek görülmemektedir. Kalın ayaklar ancak sahnalarda görüşü sağlar. 160 m² ye yakın alanda mekân birliği yoktur. Kalın gövdeli tuğla minare ve cami günümüze ilk şeklini koruyarak gelmiştir.



Erzincan - Kemah
Melik Gazi Kumbeti



Melik Gazi Kumbeti
Üst ve alt kat
girişleri

Danışmendlilerin günümüze erişen 2 önemli medresesi vardır. Tokat Yağbasan (Çukur Medrese 1151-52) ve Niksar Melik Nizameddin Yağbasan (1157-58) Medreseleri kapalı türden orta kubbeli yapılardır. İlk denemeler olduğu için eyvan, eksen ve oda ilişkileri bir düzene bağlanamamıştır. Aslında Türkistan evleri düzenlemesi vardır. Yapıda yerli etki görülmez. Kubbe çapı, Tokat'takinde 14 m. yi bulur.

Tokat-Niksar Kulak Tekke ve Türbesi Danışmendlilerin en değişik yapısıdır. Sekizgen plânlı inceyonu kaplamalı taş gövde, epeyi yüksek tutulur. Pencereler, olması gereken düzeyden yüksektir. İçinin kubbe ile örtüldüğü kalan izlerden anlaşılıyor. Üstü herhalde dışta sekizgen bir piramit ile örtülüydü. Bu nedenle Türbe yerine Kümbet demek gerekecektir. Şimdiye kadarki yapıların tersine yerli usta etkisi çoktur burda. 12. y.y. 3. çeyreğinde yapılmış olabilir. Buna karşılık yine Danışmendli yapısı olduğunu sandığımız Niğde-Aksaray Bekâr Köyü Bekâr Sultan Kümbeti Selçuklu özellikleri taşır. Sekizgen yüksek taş gövde üstte tuğlaya dönüşürken güzel bir yazı kuşağı ve mukarnaslı silmeyle bezenir. Çini, tuğla mozayık örgü arasına yerleştirilmiştir. Külâh oldukça sivridir. Sağır ve yüksek gövdesi, dik külâhiyle erken tarih özellikleri gösterir. Bu nedenle 12. y.y. çeyreğine yerleştirmek uygun olacaktır.

Danışmendlilerin en güzel yapısı sanırız Kayseri-Pınarbaşı-Türbe Köyündeki Melik Danışmend Kümbeti olmalıdır. Subasman taş, kare prizma gövde, sekizgen prizma kasnak ve külâh tuğladır. Yapı iki katlıdır. Dış yüzlerde değişik tuğla örgüler bir kilim görünümü gibidir. Büyük Selçuklu Kümbetlerinden 1147 tarihli Merağa Kümbet-i Surh'a çok benzer. 12. y.y. 4. çeyreğine yerleştirmeyi uygun görüyoruz. Yerli etki hiç yoktur. Alt kat kapısı dışardayken, kapatılıp üst kat döşemesinden açılan bir delikle bağlantı kurulmuştur.

Bugün bunlardan başka, Danışmendli yapısı bilmiyoruz. Genel olarak bu yapılara şu perspektifle bakabiliriz. Camilerde Hıristiyan etkisi yoktur. Çok ayaklı Selçuklu cami plâni geleneği bazılarında düzenli, bazılarında bozuktur. Hepsisi toprak damlı ve kargirdir. Yalnız Sivas Ulu Camii ahşap kirişlemelidir. Medreseler kapalı türdedir. Melik Gazi ile Bekâr Sultan Kümbeti Selçuklu geleneğini sürdürür. Yalnız Niksar Kulak Tekke ve Türbesi yerel etkidedir ve oranı fazladır. Tuğla, Sivas Ulu Camii minaresinde ve Melik Gazi Kümbetinde kullanılır. Bekâr Sultanın üst kesimi de böyledir. Bu da bir yerde Büyük Selçuklu geleneğini belgeler. Yapıların hepsi 12. y.y. yarısına aittir. Danışmendliler 1178'de Selçuklulara bağlansa bile adlarına yapılan yapılar, yüzyılın sonuna kadar uzanır.

ARTUKOĞULLARI YAPILARI (1098-1234)

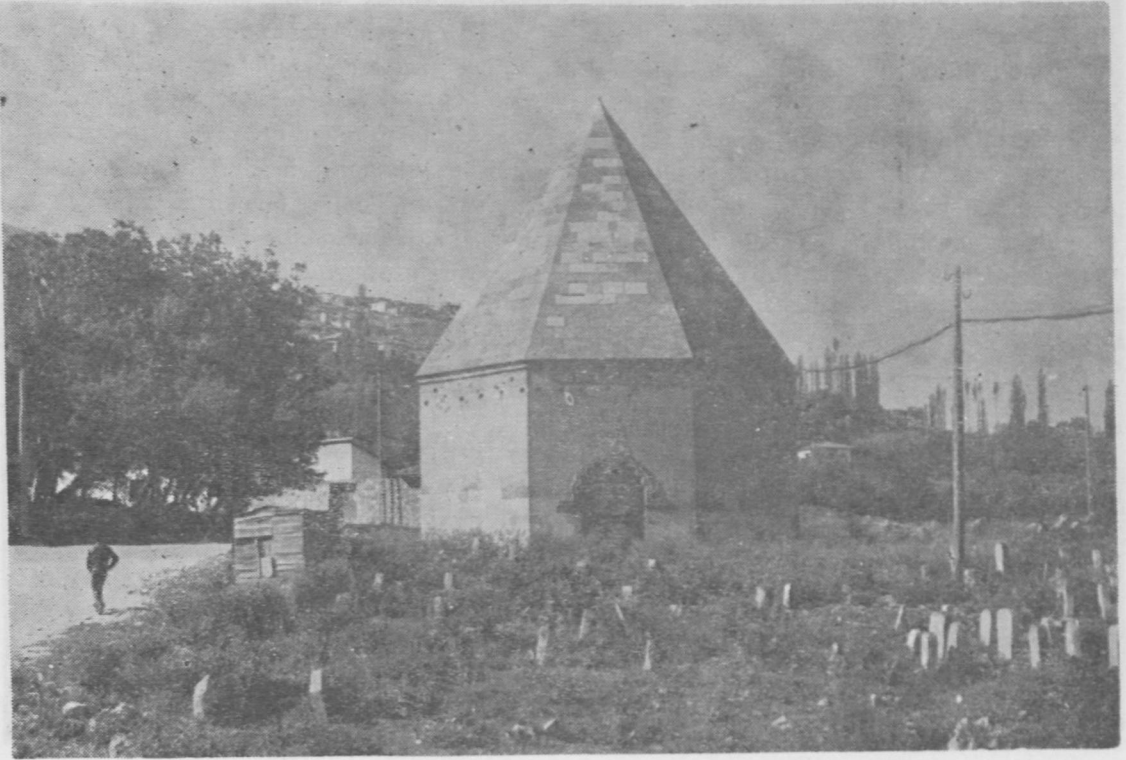
Mardin, Hasankeyf (Hısın-Keyfa), Diyarbakır, Silvan (Mayafarikin) ve daha sonraları Harput'a uzanan Artukların kendilerine özgü mimarileri vardır. Bunun nedeni çok bahadır ve delişmen olan Artuk Bey'in, Anadolu'nun fethinde, plânlanan yer ve tarihin ötesine geçmesiyle, Melik-Şah tarafından geri hizmete alınması ve durumuna küsüp yerleştiği Güneydoğu Anadolu'da hem Büyük Selçuklulara ve hem de güney etkisine açık bir yerde olmasıdır. Artuk Bey'in bir oğlu, Sökmen Hasankeyf'e, diğer oğlu İlgazi Mardin'e yerleşir ve beylikleri kendi adlarıyla anılır. Giderek Sökmenler ikiye ayrılacak ve bir kolu Harput'a yerleşecektir. Mardin Artukluları 1407'ye kadar 309 sene varlıklarını koruyarak en uzun beylik durumuna yükselirler.

Artuklular, Büyük Selçuklularla yakın ilişkideydiler. Anadolu'da 3 sahını kaplayan en büyük cami kubbesi Silvan Ulu Camii'nde (12. y.y. oraları) olup İsfahan Mescidi ile eş anlayıştadır. (Melik Şah'ın kubbe çapı 15, Silvan'dakinin 13.50 m.



Sivas - Divriği Emir Kamerüddin Kümbeti giriş kemerİ

Sivas - Divriği Emir Kamerüddin Kümbeti (1196)



dir). Ancak onunla önemli bir ayrıcalığı eyvanlı olmamasıdır. Enine plânlı yapıt doğu-batı doğrultusunda 4 sahınlı olup eksene büyük kubbe yerleştirilir. Abbasilerin avlulu plân anlayışına uyar. Dikdörtgen prizma gövde üstünde kasnaklı ve sekizgen piramitli örtü varlığını belli eder. Kuzey yüzüne bol kapı ve pencere açılması sıcak iklimin gereği olup güney etkilidir. Mihrab duvarında enine mekânın getirdiği diğer mihrablar da görülür. Kuzey yüzü oldukça hareketlidir. Eklentiler Selçuklu mimarisine yabancı kalır. Zaten mihrabı da 1227'de Eyyubilerce yaptırılmıştır. Mardinli Hıristiyan ustaların, ana yol o yönde olduğu için, güney duvarında mihrabın doğrultusuna 1913'te ekledikleri kapı ve üçgen alınlığıyla yapıtın görünümünü bozmuşlardır. Sanınız burada daha önce bir pencere vardı. Yapı, maksure kubbesi açısından Selçuklulara, enine plân anlayışı açısından Abbasilere dayanır. Süsleme ve diğer eklentiler güney etkilidir. İlk şeklinin nasıl olduğunu bilmiyoruz. Kayıtlarına göre kuzey yöndeki avlu çevresinde yardımcı yapılar ve medrese vardı. Giderek yok olmuştur.

Mardin Ulu Camii de anlayış olarak Silvan'dakine benzer. Doğu batı doğrultusunda uzanan 3 sahından ikisini eksende olmayan (batı kanadı uzatıldığı için) mihrab önündeki 8.5 m. çaplı maksure kubbesi keser. Bu nedenle daha ufaktır. Ancak dilimli ve sivri kubbesiyle üst örtüde oldukça belirgindir. Yapıda en erken tarih, minarede 1176'dır. Buna göre en geç 1176'da bitirilmiş olmalıdır.

Mardin-Kızıltepe (Dunaysır) Ulu Camii, Mardin'dekinin bir tekrarıdır. Doğu-batı doğrultusunda uzanan 3 sahının ikisini eksende maksure kubbesi keser. Burada da mihrabın sağ ve solunda birer ufak pencere vardır. Diğer yüzler sade ve sağır iken kuzey (avlulu) yüzü süslü ve 7 kapılıdır. Eksendeki diğerlerinden büyüktür. Yapıya 1184'te başlanır ve 1204'te bitirilir. Avluyu yanlarda oda ve kuzey yönde revak çevreler. 9,75 m. çaplı sivri kubbesi

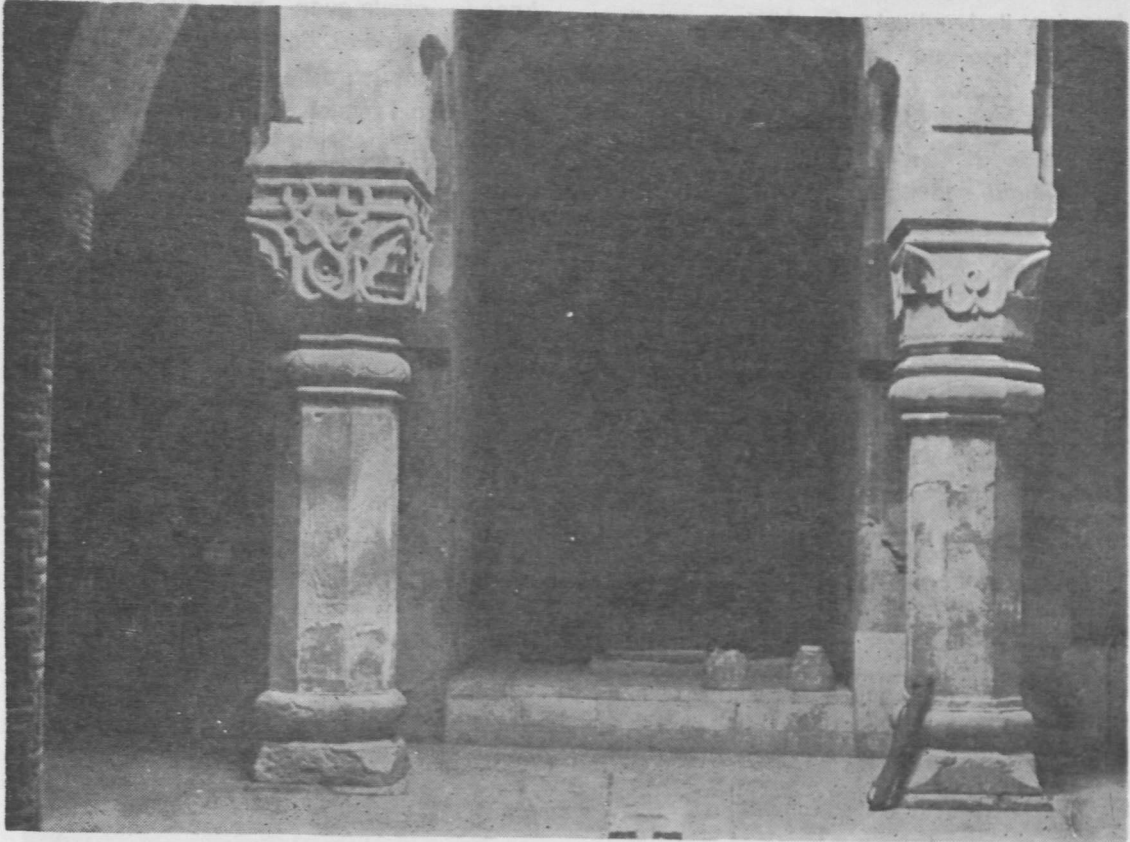
dişta Mardin ve Silvan'dakinden daha belirgindir. Caminin kuzey avlu yüzü her iki camiden daha zengin fakat daha düzensizdir. Kapı girintilerini çevreleyen sivri kemerleri düğüm ve kıvrımlardan oluşan arşivolt anlayışta süsler bezetir. Dilimli kemerin sardığı eksendeki kapı daha süslüdür. Taş mihrab oldukça zengin bir görünümdedir. Kubbeye geçiş bölümündeki kemerli dolgular karşılıklı olarak birbirinin eşidir. Güney kaynaklı renkli taşların birer atlayarak kullanılması taçkapıda görülür. Çevre bezemeleri açısından mihrab biraz Selçuklu geleneğindeyse de dilimli taş kemer ile mihrab girintisini örten yivli 1/4 küre dilimli örtü ve kademeli sütünceler de güney etkilidir. Avlunun kuzey yönünde doğu ve batı köşelerinde birer yıkık minare olup kaideleri son kazılarla meydana çıkarılmıştır.

Sökmenlerin, ayrılarak yerleştikleri Harput'ta 1156-57'de yaptırdıkları Ulu Camii yalnız harimiyle diğer 3 camiye benzer. Doğu-batı doğrultusunda uzanan 3 sahından yalnız bir tanesine 8 m. çaplı küçük maksure kubbesi yerleşir. Dikkat edilirse Melikşah'ın Cuma Mescidinden alınan örnek Silvan, Mardin ve Kızıltepe'de giderek küçülmekte ve burada tek sahına sığdırılmaktadır. Demekki Büyük Selçuklu etkisi giderek zayıflamakta, yerini oluşmakta olan gelişime bırakmaktadır. Nitekim bundan böyle Anadolu Selçuklularında da hemen hemen 2 sahına sığan büyüklükte maksure kubbesi görülmeyecektir. Kuzey yöndeki 3. sahın gerçekte harime bağlı olmayıp son cemaat yeri durumundadır. Avlu yapının ortasına alınır ve küçültülür. Doğu ve batısında mihrab duvarına dik, tonoz örtülü ikişer sahından havuzlu avluya açılanlar, revak ve eyvan durumundadırlar. Yapının kuzeyinde de avluya bitişik 2 sahın daha bulunmakta ve tonozları doğu-batı doğrultusunda uzanmaktadır. Minare, batı yöndeki girişin kuzey bitişiğindedir. Bu plân anlayışı, Büyük Selçuklu günlerinde Zevvare Cuma Mescidinde (1135) uygulanmıştı. Ancak ondan ayrıcalıkları vardır. Orta avlu daha



Sivas - Divriği Ulu Cami ve Şifahane

Şifahane iç avlusundan kuzey eyvanı



büyük ve 4 eyvanlı plân anlayışındadır. Baş eyvan, arkasındaki maksure kubbesi çapına uyarak büyük tutulmuştur. Sahınların hepsi mihrab duvarına paraleldir. Ayrıca hacimlerin hepsi birbirine ve avluya bağlantılıdır. Harput'ta bu anlayış ve sahin disiplini yoktur. Harim, iklim nedeniyle kapalı olup, avluyla arasına bir son cemaat yeri eklenir. Eyvanlar, küçülür ve avlu ekseninden alınarak değeri aksatılır. Minare yapıda sıkışık kalmıştır. Zevvare'dekinden 20 sene sonra yapılmış olmasına karşın bu gerilemeyi anlamak mümkün değildir. Yapının çok sade ve süsten uzak oluşu, gayet basit ve ufak tutulan mihrabını, ne etkilemektedir bilinmez. Buna karşılık kalın gövdeli tuğla minareye özen gösterilir. Sırlı tuğlalarla ve değişik örgülerle, düşeyden kaçık ta olsa (eğik) bugün peteği yıkık olarak hâlâ ayaktaadır.

Artuklulara dahil edilmekte olan Urfa Ulu Camii ise diğer yapıların hiç birine benzemez. Büyük Selçuklu geleneğinden çok Abbasi, Eyyubi anlayışı vardır. Zaten Artuklulardan sayılıp sayılmaması kuşkusuz da buradan ileri gelmektedir. 1191 tarihli Eyyübî Kitâbesi bu kuşkuğu arttırmaktadır. Örtünün çapraz tonoz olmasından ötürü sahinlerin enine veya derinliğine oluşması eşdeğerdedir. Ancak plânın enine gelişmesi ilk anda sahinlerin da doğu batı doğrultusunda olduğu kanısını uyandırmaktadır. 3 sıralı sahin, dışarıda yine çapraz tonozlu bir son cemaat yeri izler. Sade, süsten uzak, basık örtülü, toprak damlı yapı hiç bir mimarî özellik göstermez. Eksenden doğuya kaçık olan mihrabın önündeki maksure kubbesi de aynı gösterişsizlik içindedir.

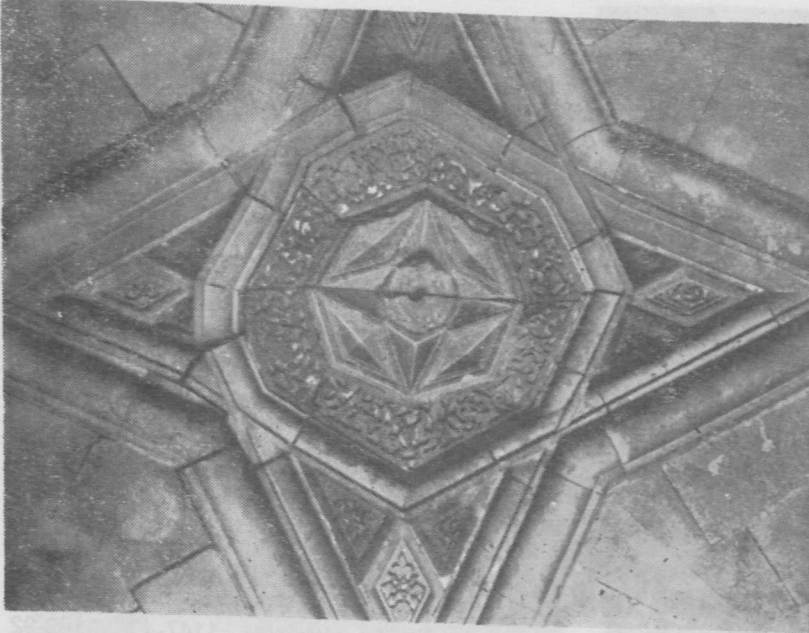
Urfa'da Ulu Cami'ye bağlı Artuklu Medresesinden çok az bölüm kalmıştır. Güney yüzdeki çeşme kitâbesinin 1113 tarihine bakılırsa Anadolu'nun en eski medresesidir. Yapının avlulu türden olduğu anlaşılıyor. Diyarbakır'daki iki Artuklu medresesi de bu türdedir. Sıcak iklimlerde kapalıasını düşünmemek gerekir. Bunlardan Ulu Camii'nin batısında yer alan Zinciriye'de (1193) avluyu revaklar çevirir ve

odalar buraya açılır. Kuzey yöndeki ufak eyvandan revak ve avluya erişilir. Baş eyvan karşıdadır. Yanlarda uygulanmazlar. Tek katlıdır. Dantelli ve basık kemerlerle bezenir. Güneydoğu yönde kubbeli odanın Mescid olabileceği düşünülebilir. Diğer bölümlerdeki tonoz örtüden ayrıcalığı bizi bu düşünceye götürür. Batı kanadında derinlemesine büyük bölüm sınıf olmalıdır. Medresenin giriş yüzünde batı uçta kemer içine alınan bir çeşmesi ve arkasındaki hacimde havuzlu odası vardır.

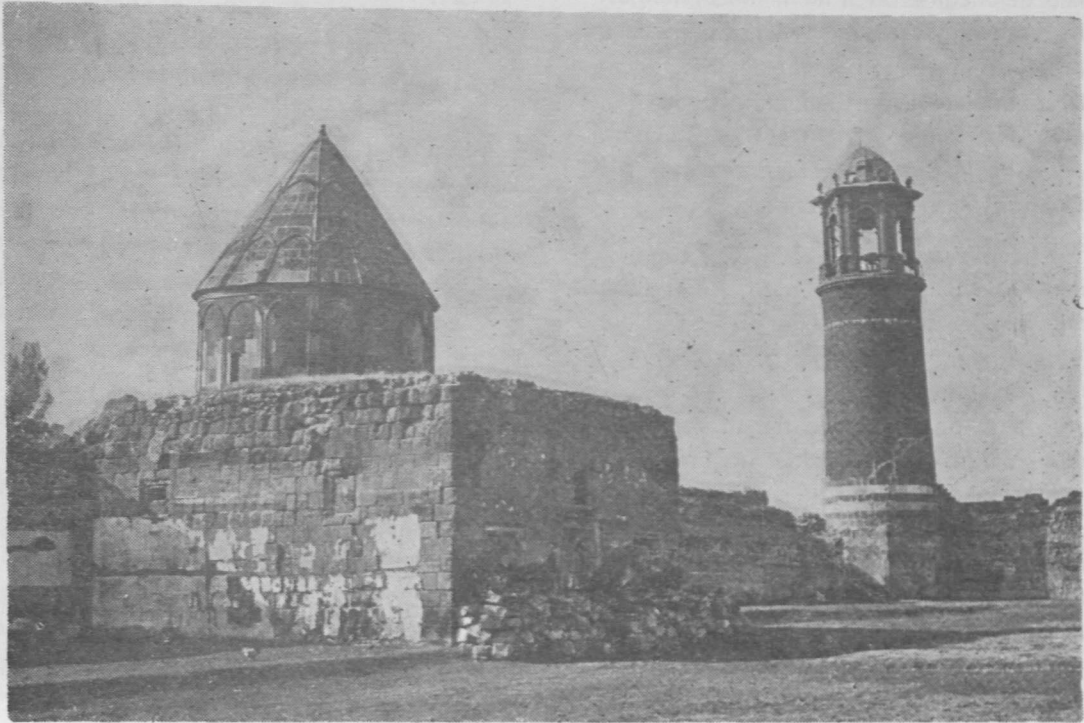
Ulu Camii'nin kuzey kanadında eksenden batıya kaçık olan Mesudiye Medresesi (1193) yine avluludur. Sadece doğu yönde fakat yapıya göre oldukça büyük, 7,70 x 6,70 m. ölçülü bir eyvanı vardır. Avluyu, revaklar çevirmekte ve burdan batı kanadına girilebilmektedir. Yapıda merdivenin yerleştirilebileceği uygun bir kovan görememekteyiz. Ayrıca avluda üst silme çepeçevre dolaşırken üstünden yeni ayaklar yükselir. Bu nedenle biz yapının aslının tek katlı olduğunu, üst katın sonradan eklendiğini sanıyoruz. Ayrıca yapının batı kanadı alışılmayan bir düzenlemedir. Ancak doğu-batı doğrultusunda bir eksen anlayışı da vardır. Doğü kanadında dış duvarlardaki dişler, sokağın dokusundan ileri gelmiş olmalıdır.

Artuklulara ait bir diğer medrese de Mardin-Kızıltepe yolunda, Kızıltepeye 8 Km. uzaklıkta yolun batısında Harzem Köyündedir. 1211 tarihli Taceddin Mesud Medresesine, Diyarbakır Zinciriye'deki gibi çıkıntılı bir kapıdan girilir. Sol kanadın hücre pencere ve kapıları oldukça yıpranmış olarak durur. Değişiklik belkide kapı karşısında olabilecek bir baş eyvanı yok etti. Sağ kanattaki mescide bir eyvandan girilir. Doğusuna, dehliz gibi, tonoz örtülü bir türbe bölümü eklenmiştir. Ortada kare kesitli basık iki ayak, enine plânlı bölümü, Urfa Ulu Camii'nde olduğu gibi çapraz tonozla (6 tane) örter. Sade bir yapı olup tonoz örtülü kapısı dışında bir özellik göstermez.

Artukluların Mardin'de Sitti Radviyye (Hatuniye 1176-77), Şehidiye (13. y. y. ilk ya-



Şifahane
giriş holü
tavanı



Erzurum - Kale Mescidi

rısı), Marufiye (Hacı Maruf 13. y.y. 1. çeyreği) gibi medreseleri de vardır. Ancak şekli çok değişmiş ve günümüze çok az bölümleri (Urfa'daki gibi) kaldığından plân ve yapıları için bir fikir edinilememektedir. Yine Mardin'de 12. y.y. başlarında yapılan Eminateddin ve Necmeddin yapı toplulukları da aynı durumdadır. Ancak bunlardan Emir Necmeddin Hamamı (1108-1123 arası) en eski yapılardan biridir.

Artuklu yapıları özetlenecek olursa, camileri enine plânlı, giderek ufalan maksure kubbeli, bazen üst örtü ve minarede kullanılan tuğla dışında taş yapılarıdır. Camilerde avlulu ve avlusuz türler denenmiştir. Büyük Selçuklu plân anlayışı yanında süsleme ve kemerlerde Suriye etkisi (Abbasi ve Eyyubi) görülür. Yapı düzenli bir şama gösterir. Harput'taki bu kuralı bozar. Medreseler avlulu ve tek katlıdır. Eksen ve eyvan düzenine bağlı kalınır. Mescidleri içindedir. Çeşme, havuz ve su mihrabı gibi mimarî birimlere özen gösterilir. Yerli Hıristiyan usta çalıştırılmışsa da etkisi yoktur.

Artuklu yapılarında hiç görülmeyen yapı türü türbe ve kümbettir. Büyük Selçuklu geleneğine bağlı iken, mezar mimarisine yer vermemelerini, Arap dünyasının "kaybolan mezar en kıymetlisidir" düşüncesine bağlamalıyız. Ancak Artuklu günlerinin sonlarında yapılan (14. y.y. sonları, 15. y.y. başı), Sultan İsa Medresesinde türbe olarak bir bölüme rastlanır.

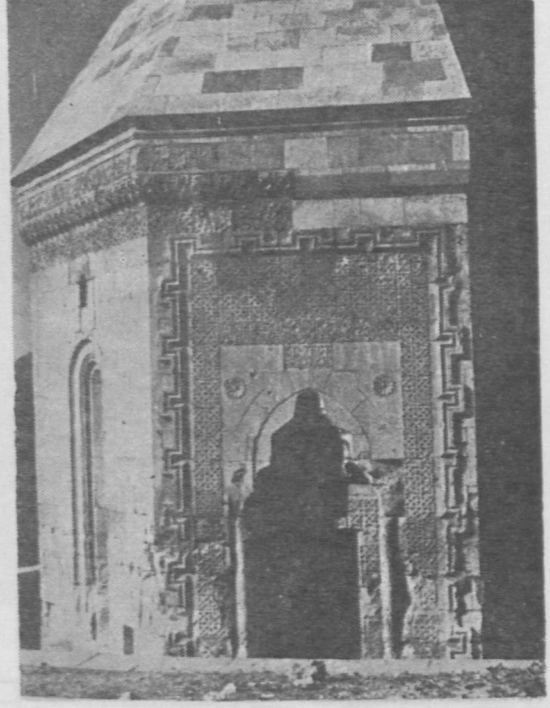
Anadolu'ya, 1071'i izleyen günlerde gelen 4 beyliğin ortak yönleri, Büyük Selçuklu mimari geleneğine karşın -yeterli yapı toplulukları bulunmasa gerek- yerli etkileri yansıtmalardır. Bu, süslemeden başlayan, plân anlayışına ve hacim yorumuna kadar varan bir doğrultu gösterir. Bazen geometrik ve bitkisel süsler bile bu Hıristiyan ustaların elinde yine değerini yitirir. Yakınlıkları nedeniyle Artuklu yapılarında Ermeni süs birimleri görülür. Mengüceklere, bazilikal plâni anımsatacak ruh girer yapılara. Kalın ve tok görünüş iç mekânı ağırlaştırır. Buna karşın bir ba-

karsınız kümbetleriyle Büyük Selçuklulara tam bir bağlılıkları vardır. Danişmendli yapılarında plânların genel çizgisi doğrudur. Ayrıntılarda yerli Hıristiyan etkisi sezilebilir. Buna karşın Sivas Ulu Cami'inde yerli etki hiç yoktur. Kemerlerin dizilişi ve ahşap örtüde Abbasi anlayışı anımsanabilir. Danişmendli medreseleri kapalı türden olup Türkistan ev plânını yansıtır. Oysa Artuklular hep avlulusunu kullanarak akılcı bir yolla sıcak iklimin koşullarını yansıttılar. Bunların cami plânları da enine mekânlı olup yine güney etkilidir. Kümbet ve türbe mimarisini bağımsız yapı olarak Artuklularda görmemek bir ölçüde ata kültürümüze ters düşer gibidir.

Anlaşılan 4 beylik dönemi, bir yerleşim içindedir. 1096-99, 1147-49, 1189-92 tarihleri arasında yer alan 1., 2. ve 3. Haçlı Seferleri yapı şansını çok azaltmakta, ancak 12. y.y. 2. yarısından sonra biraz ferahlama hissedilebilmektedir. Yeni yurdu vatan yapmak çabası içinde, yapı toplulukları bayındırlık çabalarına yetmemektedir. Oysa buralarda köklü bir mimari gelenek vardır. Tutucu olmayan Türk düşüncesi, akılcı bir uygulamaya açık olduğundan aklına yatan yönler yapılarında yer verebilmektedir. Hele bunlar yerli Hıristiyan ustaların katkısı ölçüsünde sağlandığında veya Selçuklu kalıpları, bunların yorumlarına bırakıldığı durumda kuşkusuz yabancı etki artmaktadır. Bu nedenle etkileri, süslemeden, felsefeye kadar gezinebilmektedir. Buna karşın yerli ekibe yer verilmesine gerek duyulmayan veya çalıştırılsalar bile katkılarında meydan verilmeyen yapılarda (Divriği kümbetleri, Kemah Melik Mengücek Gazi Kümbeti, Danişmendli Camii ve medreseleri v.b.). Büyük Selçuklu özelliği bütün gücüyle kendini gösterir. İleride göreceğimiz Selçuklu yapılarında da 12. y.y.'nin bir oluşma, kendini yeni koşullarda arama, biçimlenme dönemi olarak görürüz. 13. y.y. 2. çeyreği, Alâeddin Keykubat'ın Anadolu birliğini kurmayı sağladığı dönem olup mimaride de bütünlüğe gidilir. 12. y.y. 2. yarısı Anadolu koşullarında biçimlenme dönemidir.

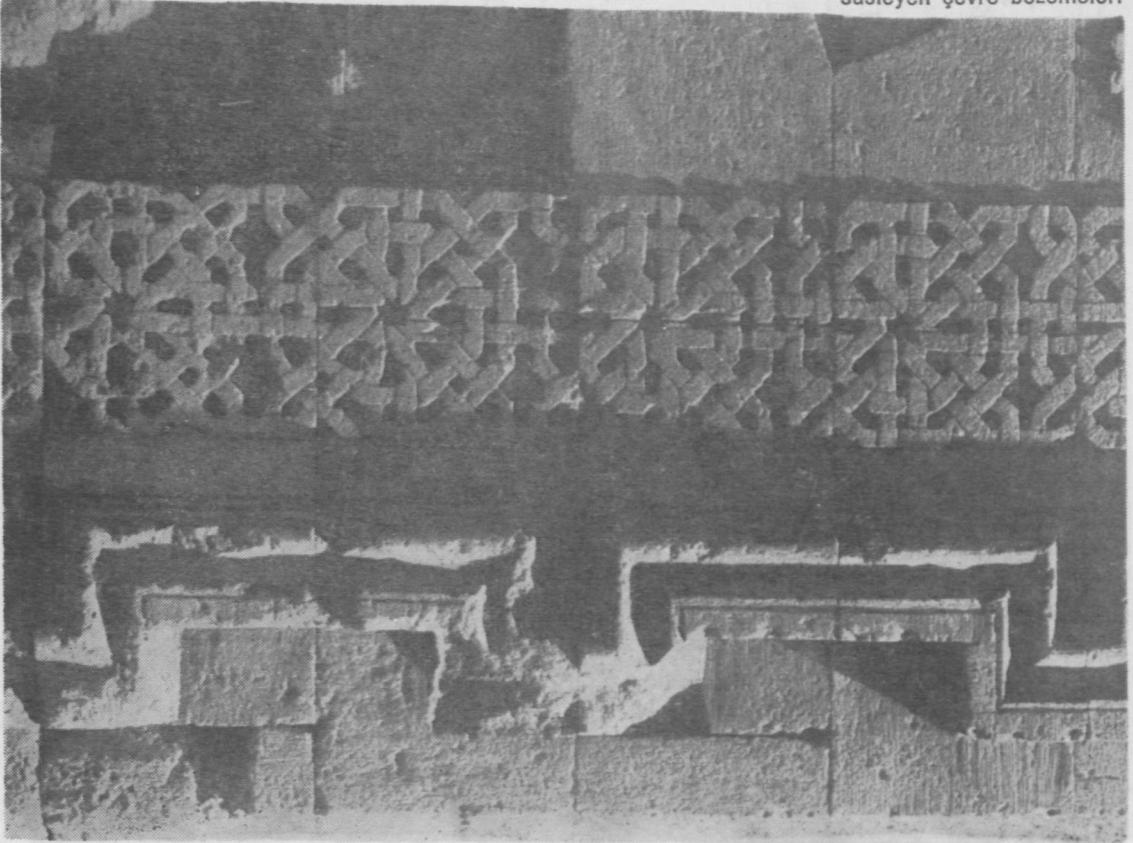


Sivas - Divriği Site Melik Şehinşah
Kümbeti (1193) giriş yüzü



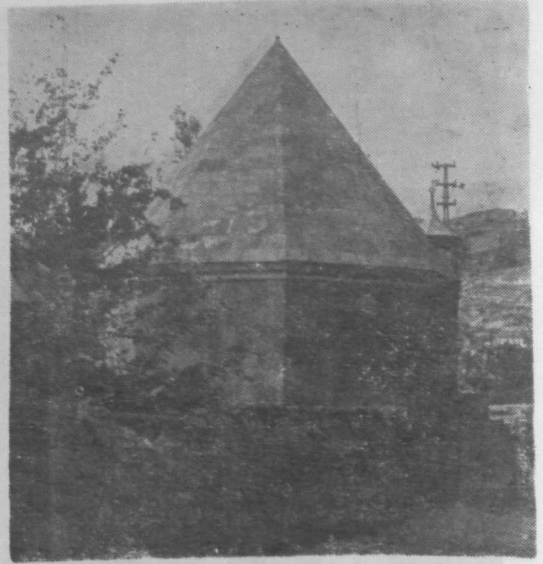
Sivas - Divriği Site Melik
Kümbeti giriş (güney) yüzü

Şehinşah Kümbeti girişini
süsleyen çevre bezemeleri



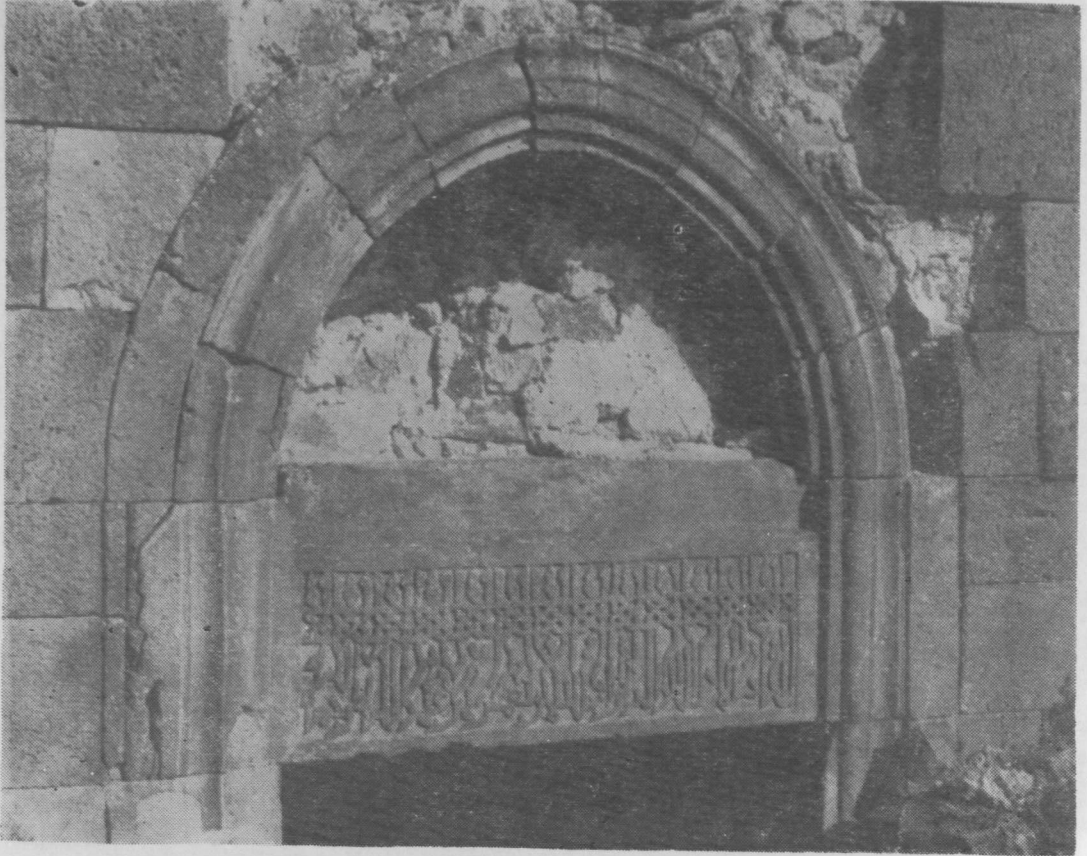


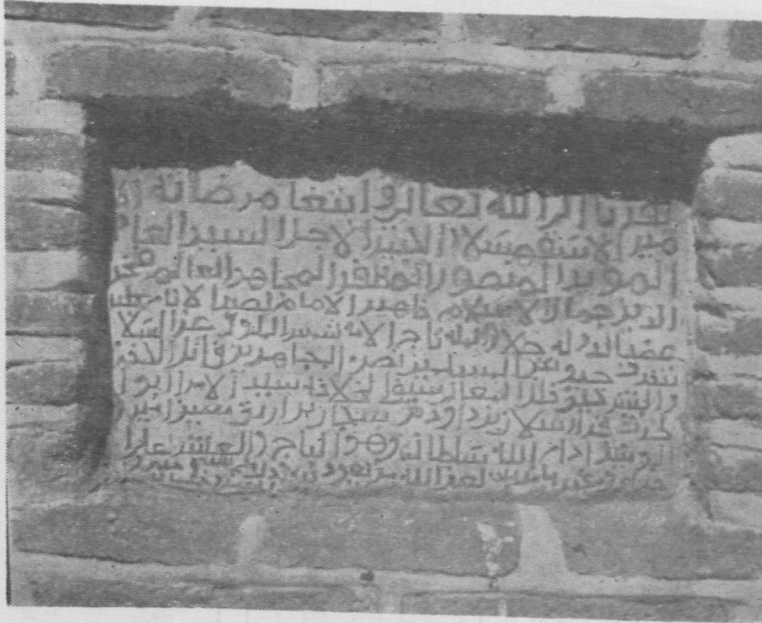
Erzincan - Kemah Behramşah oğlu
Selçuk Şah Kümbeti



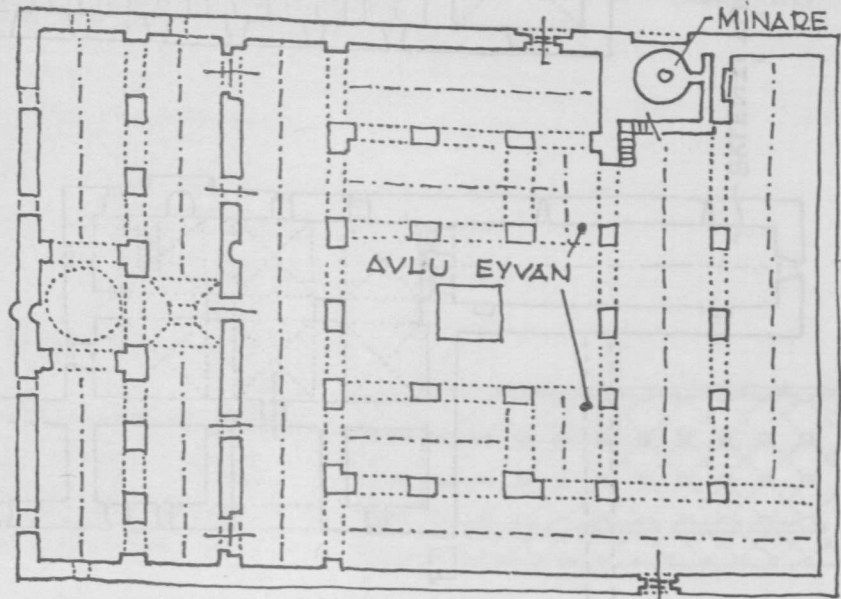
Sivas - Divriği Nurettin Salih (Kemankeş)
Kümbeti (1240 - 41)

Kümbetin girişi

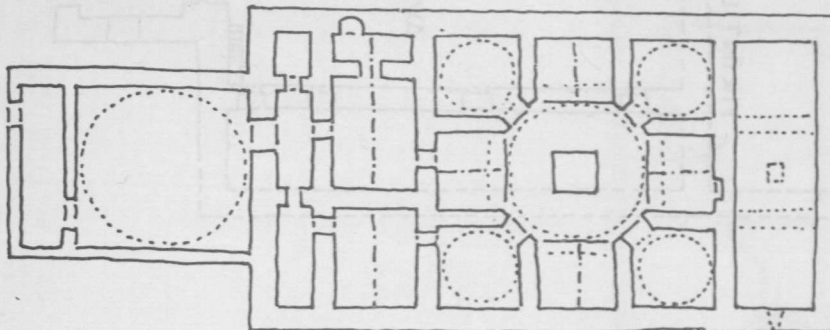




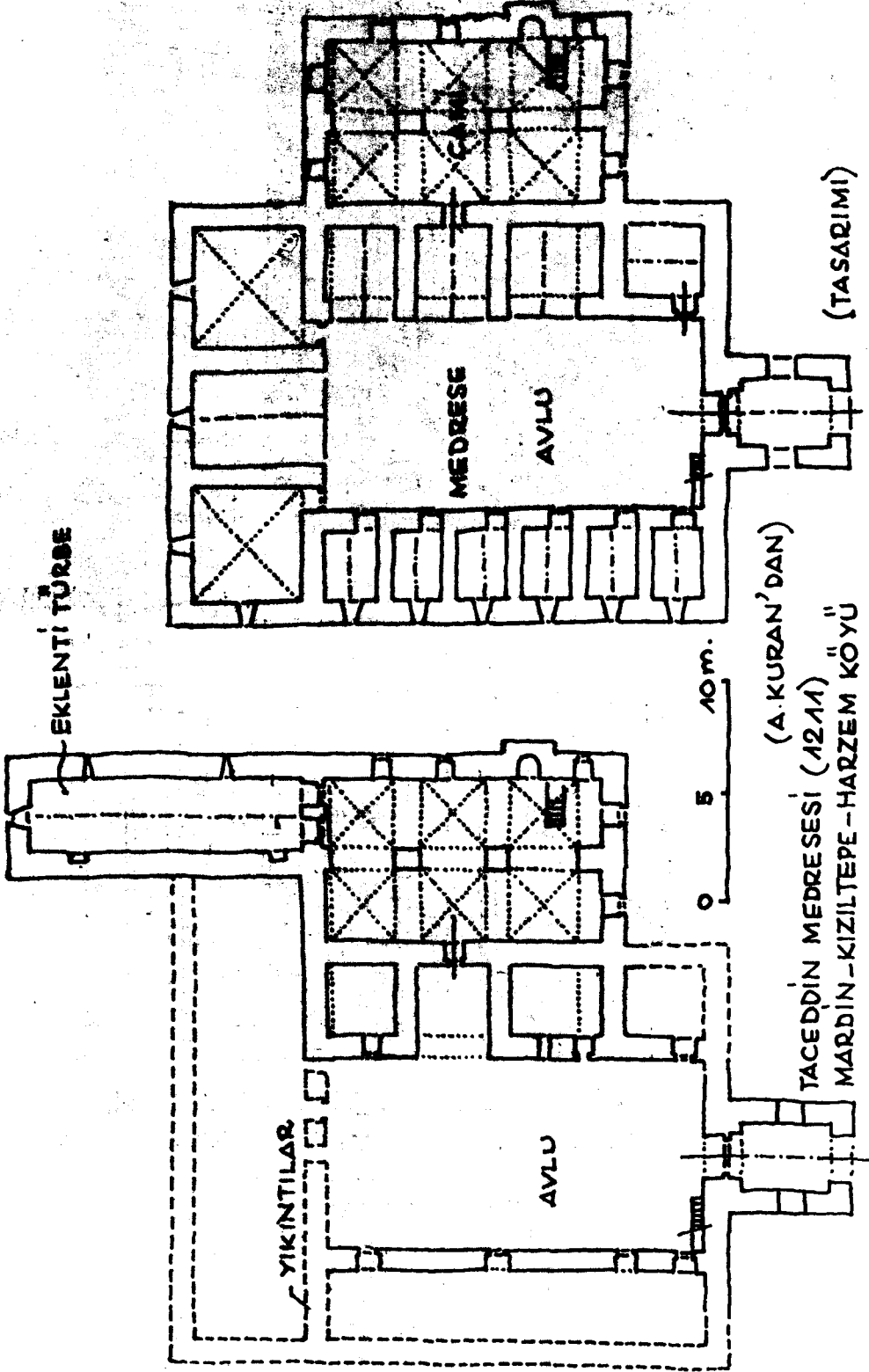
Elâziğ
Harpur
Ulu Cami
Kitabesi

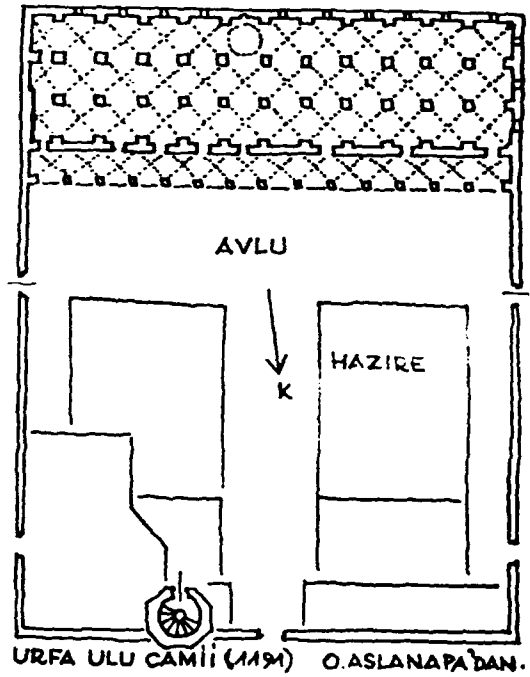
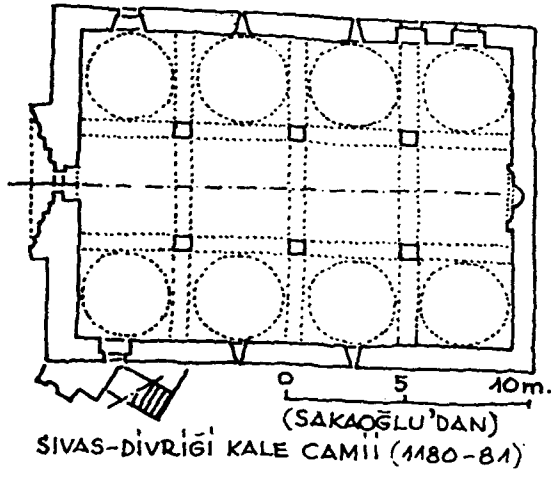
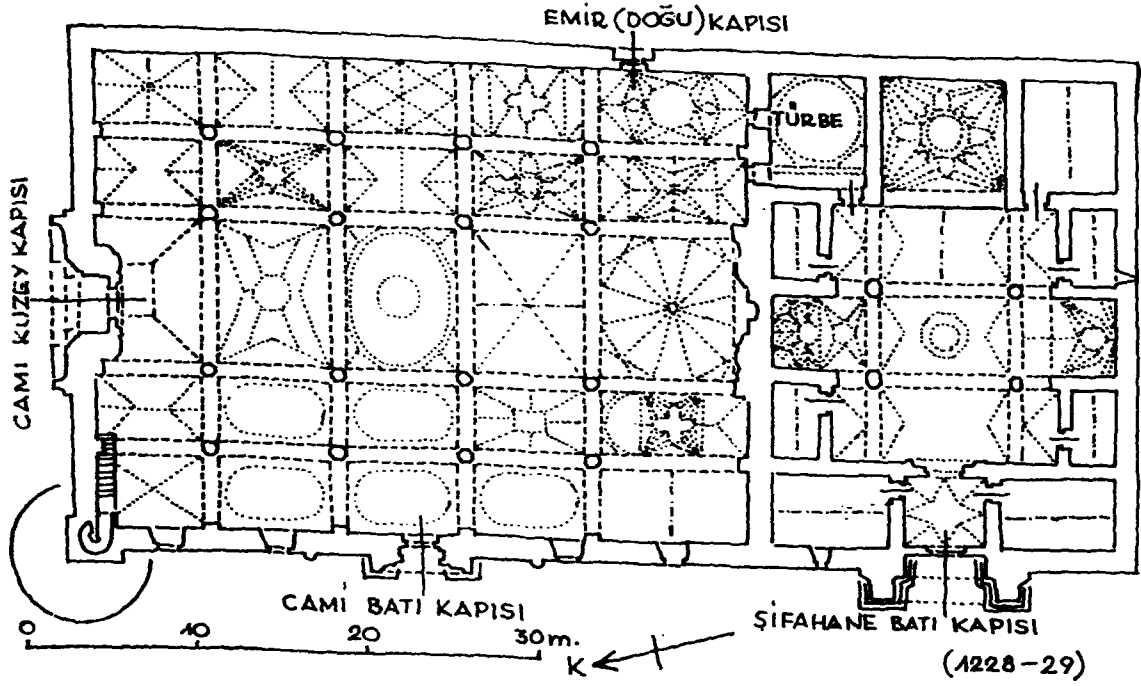


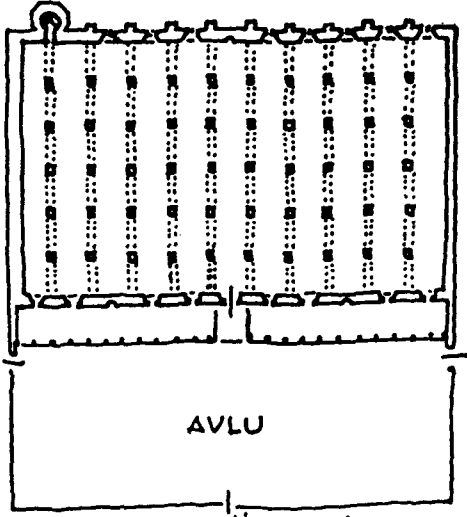
HARPUR ULU CAMİİ (1155) (O.ASLANAPA'DAN)



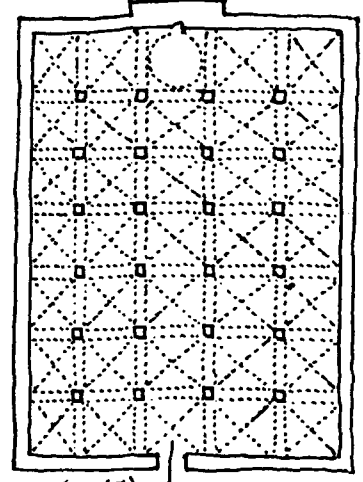
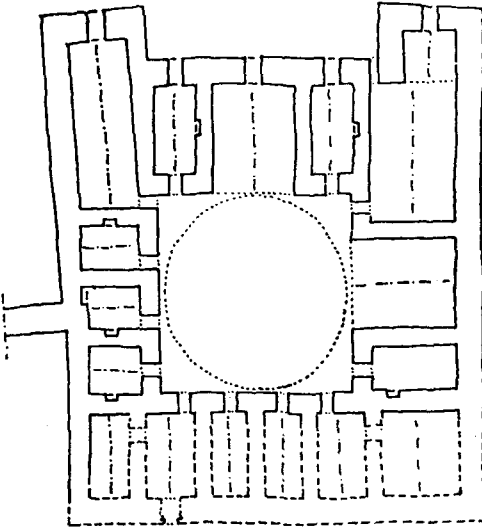
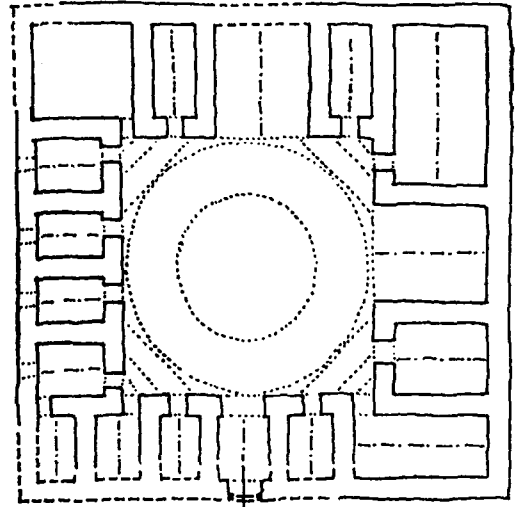
BEKİR ÇAVUS HAMAMI (N.SAKAOĞLU'DAN)

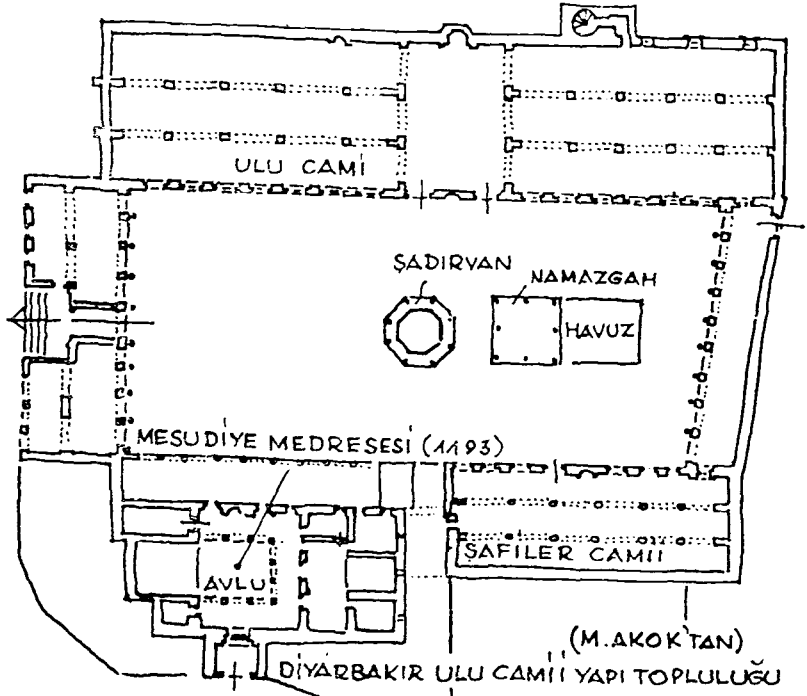
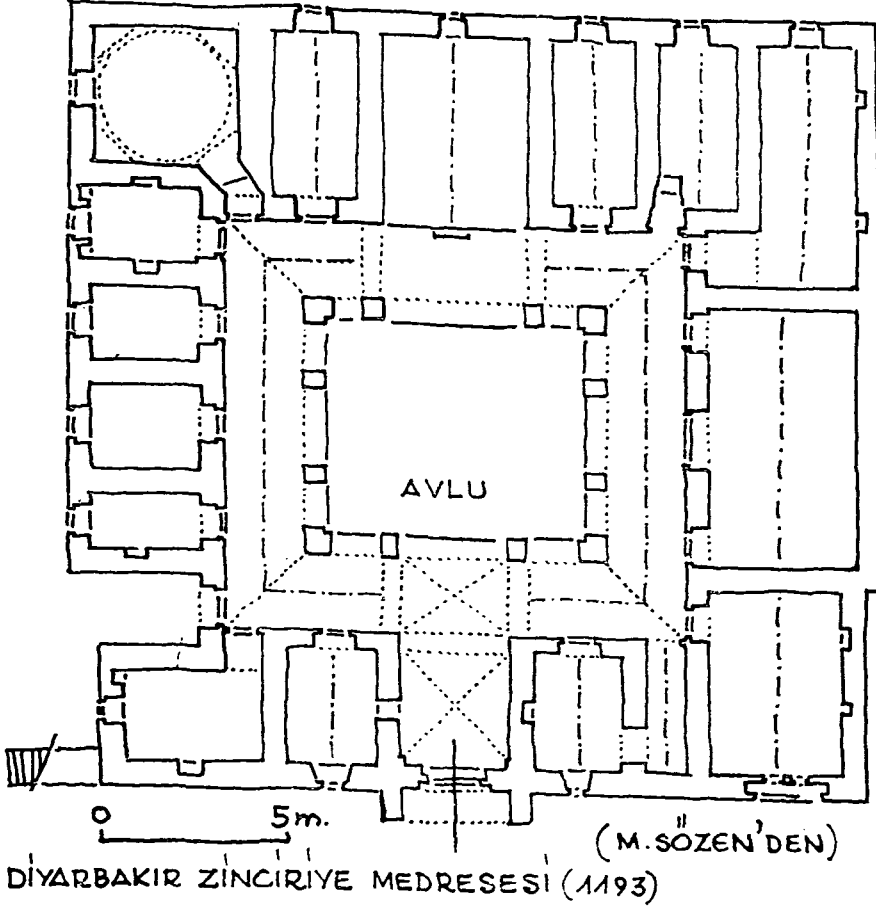


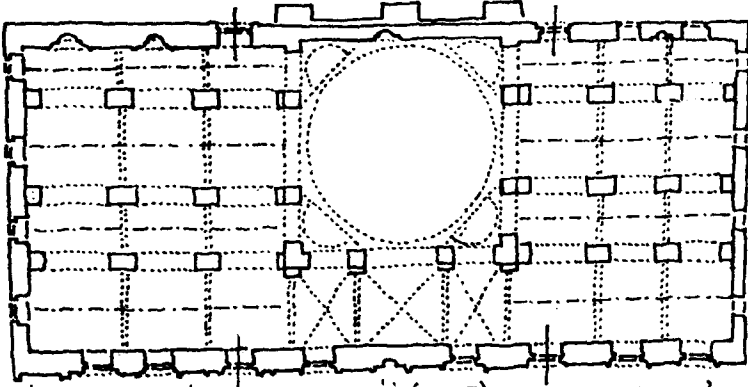




SIVAS ULU CAMİİ (1197)

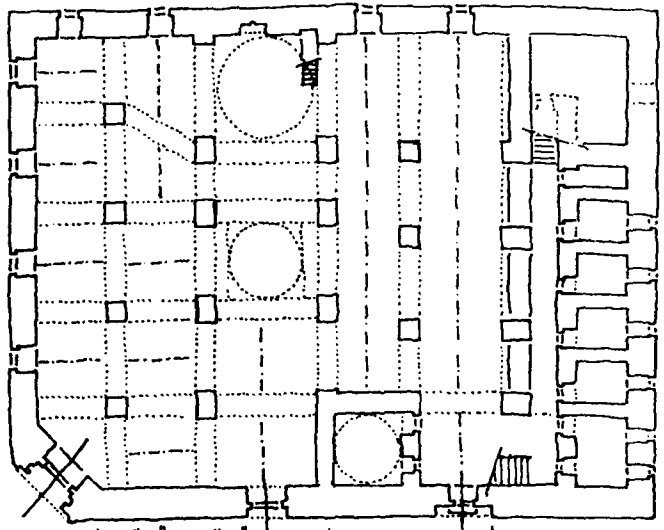
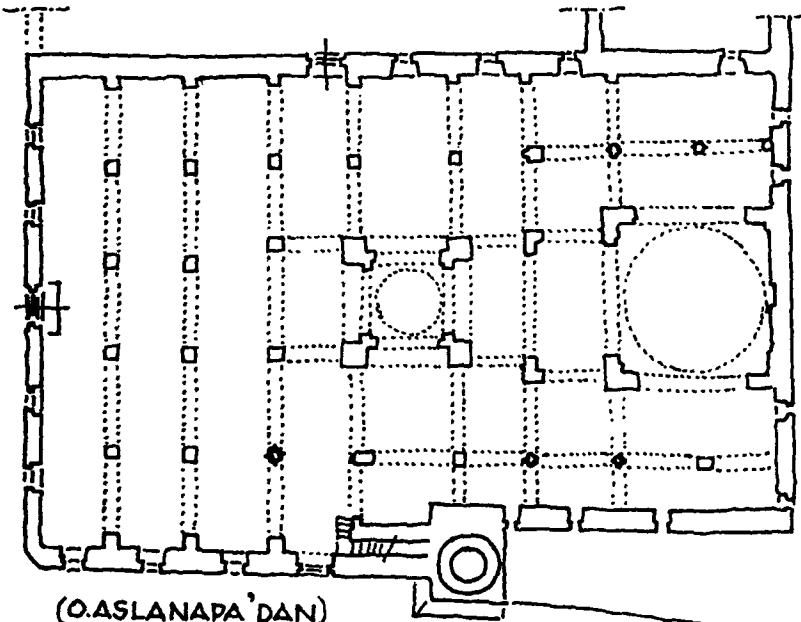
(1145)
NİKSAR ULU CAMİİ
TASARIMI (O.KUBAN'DAN)0 5 10m. (A. KURAN'DAN)
TOKAT-NİKSAR YAĞIBASAN MEDRESESİ
(MELİK NİZAMETTİN YAĞIBASAN 1157-58)0 5 10m. 1151-52 (A. KURAN'DAN)
TOKAT YAĞIBASAN MEDRESESİ (ÇUKUR MED.)

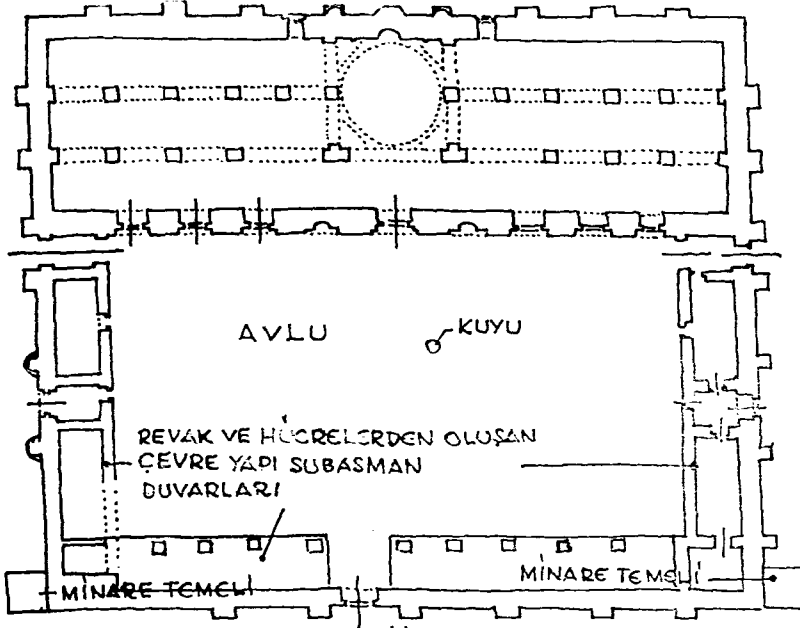




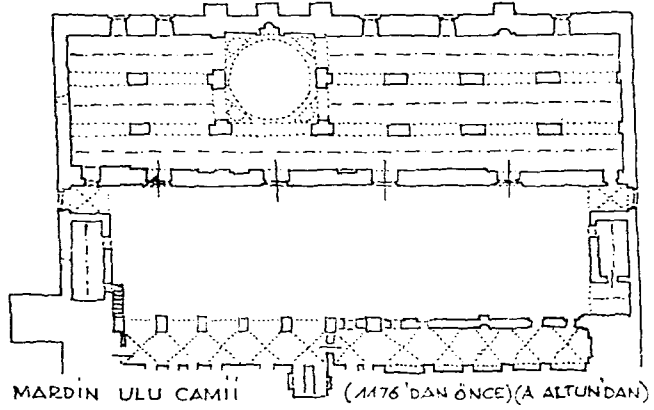
DIYARBAKIR-SILVAN ULU CAMII (1157)

ASLANAPA'DAN.

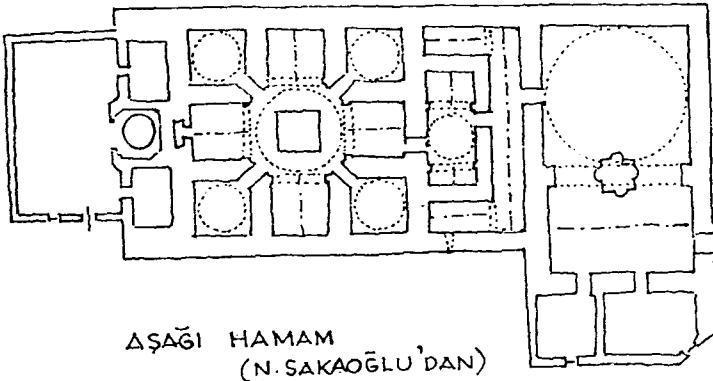
KAYSERİ KÜLLÜK (KOLUK) CAMII VE MEDRESESİ (1135-42)
(A. KURAN'DAN)(O.ASLANAPA'DAN)
KAYSERİ ULU CAMII (12.y. ORTALARI)



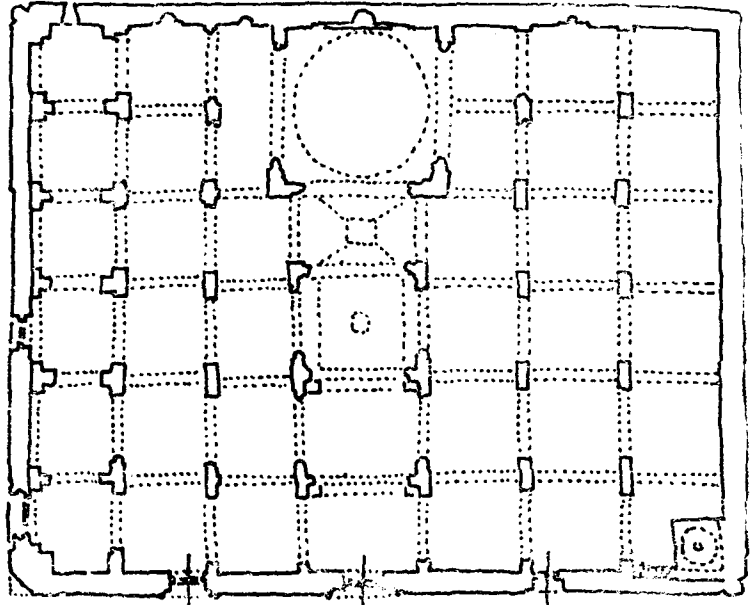
MARDİN-KIZILTEPE ULU CAMİİ (1184-1204) O.TUNÇER.



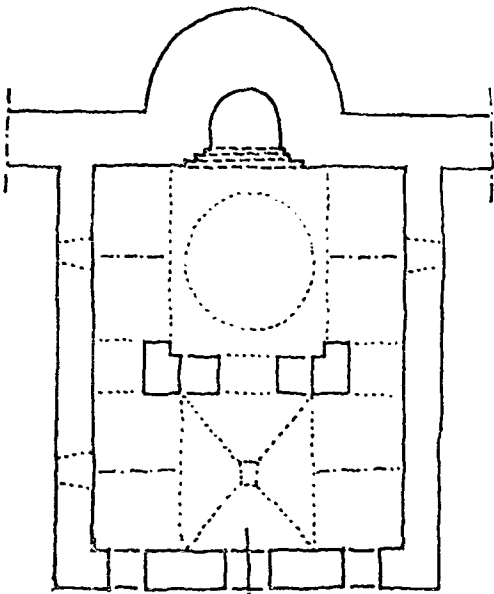
MARDİN ULU CAMİİ (1176'DAN ÖNCE) (A. ALTUN'DAN)



AŞAĞI HAMAM
(N. SAKAOĞLU'DAN)



ERZURUM ULU CAMII (12.y. 2.YARISI)
(O.ASLANAPA'DAN)



ERZURUM KALE MESCIDI
(O.ASLANAPA'DAN)