

# TALAS'TA TÜRK DEVRİ YAPILARI

Doç.Dr.Kerim TÜRKMEN

## I. GİRİŞ:

**T**alas, Kayseri'nin güneydoğusunda, Kayseri-Tomarza yolunun 6. km'si üzerinde engebeli bir arazi üzerine kurulmuştur.<sup>1</sup> Denizden yüksekliği 1250 m.dir. Talas Kayseri ilinin 35.000 nüfuslu bir ilçesidir.

Talas'ın çok eski bir yerleşim merkezi olduğu kesin olarak bilinmekle birlikte, ilk kuruluşu hakkında kesin tarih verilememektedir. Ancak bugün Talas'ın 1 km. kadar doğusunda Dervenk denilen bölgede bulunan mağaralar içerisindeki resim, şekil ve yazılardan anlaşıldığına göre, bir çok kilise ve manastırın miladın ilk yüzyıllarında yapıldığı anlaşılmaktadır.<sup>2</sup>

Çevresinin eski bir yerleşim yeri olmasına karşılık bugünkü Talas, Selçuklular döneminde kurulmuştur. Zira bu görüşü destekleyen elimizde pek çok kaynak bulunmaktadır. Bu bilgilerin en başında da Talas'ın kendi ismi gelmektedir.<sup>3</sup> Talas hem kelime yapısı, hem de manası bakımından Türkçe bir kelimedir. Kelime manası olarak "temiz ve güzel havası olan kırlar, ağaçları bol, dinlenmeye elverişli yeşil alanlar" anlamında kullanılmıştır. Bazı Türk boyları ise bu kelimeyi "temiz ve kutsal yer" manasında telakki etmişlerdir.<sup>4</sup> Kaşgarlı Mahmut, **Divan u Lugat-it Türk** isimli eserinde Talas'ın "at yarışında meydanın sonuna çekilen ip" anlamına geldiğini söyler.<sup>5</sup> Yine Kaşgarlı Mahmut Talas için "bir şehirdir" Talas ikidir. Birincisi "*Uluğ Talas*" ikincisi İslâm sınırında bulunan "*Kiçi Talas'tır*" der.

Talas'ın Osmanlılara bağlanması ise 1398 yılında olmuştur.<sup>6</sup> Ancak 1402 yılında yapılan Ankara savaşından sonra Kayseri ile birlikte Talas da Karamanoğullarının eline geçer. Fatih zamanında

Karamanoğulları hakimiyetine son verilince Kayseri ile birlikte Talas da kesin olarak Osmanlıların eline geçti.

## II. TALAS'DAKİ TÜRK DEVRİ ESERLERİ:

Anadolu Türk Mimarisini tam olarak değerlendirebilmek ancak monografik çalışmalar ile bütün eserlerin tesbit edilip incelenmesine bağlıdır. Fakat Anadolu mimari eserler bakımından o kadar zengindir ki, her köşesindeki eserleri incelemek ve değerlendirmek zaman istemektedir. Biz de bu düşünceler ile yola çıkarak günümüze kadar üzerinde hiçbir inceleme ve araştırma yapılmamış olan Talas'ı kendimize çalışma konusu olarak seçtik. Çalışmanın amacı Sanat Tarihi dünyasında adı hiç duyulmamış olan Talas'daki Geç Osmanlı Dönemi eserlerini mimari yönden ele alarak o dönem içerisinde değerlendirmesini yapmaktır.

Bu çalışmada Ali Saib Paşa Hamamı ile Han Camii'nin planları Vakıflar Genel Müdürlüğü Arşivi'nden temin edilmiştir. Diğer bütün yapılara ait planlar tarafımızdan çizilmiştir. Bütün yapıların kitabeleri okunarak ayrıntılı fotoğrafları çekilmiştir. Talas'daki bütün yapılar mimari yönden ele alınarak tek tek incelenmiştir.

1. **Meydan Larousse Ansiklopedisi**, "Talas", C.II, s.858.
2. Özsoy, H., **Dünden Bugüne Talas**, Kayseri, 1921, s.11 (Basılmamış Yüksek Lisans Tezi).
3. Özsoy, H., **a.g.e.**, s.12.
4. Özsoy, H., **a.g.e.**, s.12.
5. Kaşgarlı Mahmut, **Divan-u Lugat-it Türk**, Çev. Besim Atalay, T.D.K. Yayını, Ankara, C.I, s.336.
6. Uzunçarşılı, İ.H., **Osmanlı Tarihi**, Ank, 1961,C.1, s.160.

## III. KATALOG:

## A- CAMİLER

## 1. Harman Camii

Kendi adıyla anılan mahallede bulunan Harman Camii, avlu, revak ve haremden ibarettir (Plan1). Avluya doğu ve kuzey cephelerindeki kapılardan girilmektedir (Res. 1).

**Kuzey-güney istikametinde dikdörtgen bir plan şeması arzeden cami tamamen kesme taş malzemeden inşa edilmiştir.** Caminin orijinalinde üç kubbe ile örtülü olan son cemaat mahalli bilinmeyen bir neden ile yıkılmış, yakın bir tarihte Vakıflar Genel Müdürlüğü tarafından yapılan restorasyon çalışmasında esasa bağlı kalınmaksızın değiştirilerek üzeri düz bir beton ile örtülmüştür<sup>7</sup> (Res. 2). Son cemaat mahalli, kuzey yönünde iki sütunun yan yana getirilerek tek başlıkla birleştirilmiş iki çift sütun ile yanlarda duvara birleştirilmiş yarım silindirik sütunlar tarafından taşınmaktadır.<sup>8</sup> Gerek duvarlara gömülü yarım Silindirik Sütunlar gerekse de ortada yer alan çift sütunların başlıkları korint üslubunda biçimlendirilmiştir.<sup>9</sup> Sütunlar birbirlerine kemerlerle bağlanmıştır. Son cemaat mahalli yanlarda duvarlarla sınırlanmış olup, doğu duvarına pencere, batı duvarına ise minareye çıkılan kapı açılmıştır. Kuzeydoğu cephede son cemaat mahalline bitişik olan minare muhtestir.

Caminin doğu, batı, kuzey ve güney cephelerinde toplam 18 adet pencere açıklığı bulunmaktadır. Kuzey cephe hariç bütün cephelerde üst pencereler yer alır. Dışarıda düz lentolu olan üst pencereler içeride yuvarlak kemerli ve aşağıya doğru şevli olarak şekillendirilmiştir. Alt pencereler dışarıda düz lentolu içeride yuvarlak kemerlidir. Harimin kuzeybatısında yer alan pencerelerin önü yakın bir tarihte yapılan ek binadan dolayı kapatılmıştır.

Camiin dış duvarlarının üst kısımları saçak seviyesinde dışarı doğru taşıntı yapan üç sıra silme ile çevrilmiştir. Camiinin çatısının kuzeyi üçgen bir alınlıkla şekillendirilmiştir<sup>10</sup> (Res. 1).

Cami kuzey duvarına açılan yuvarlak kemerli ve üç sıra silmeyle çerçeve içerisine alınmış kapının üzerinde yer alan 55x85 cm. ölçüsündeki kitabesine göre (Res. 3) H.1277 (M.1860) tarihinde Sultan Abdülmecit tarafından onarılmıştır. Kapı açıklığını, yanlarda çerçeveleyen silmeler, üst kısımda içeri doğru iki kademe yaparak girmekte ve üzeri sivri kemerle tamamlanmaktadır. Bu sivri kemerin hemen altında bir güneş motifi ve Sultan Abdülmecid'in tuğrası yer alır. Kitabe mor zemin üzerine altın sarısı ile beş satırlık ikişer mısradan oluşmakta olup talik yazı ile yazılmıştır.

## Kitabenin Arapça Yazılışı:

لا اله الا الله الملك الحق المبين (طغرى)  
محمد رسول الله صادق الامين  
ب اذ شاه روع الم حضرت سلطان مجيد  
نائب فخرى جهان ظل جناب ذو المنين  
سايه سنده ساكن ان قهرى بوشاه عالى  
جامعك تعميره همت ايلديلر كيه دن  
شويله تزيين اولديكيم دوندى بهشته هريرين  
رشاد ايدردي كورسه طاقكط اوس باغ عدن  
ان جماعت واجب اولدى سزله ايتك دعا  
باخصوم شويله معلامعبدى خوب وارين  
بنده ذهني خامشه جوهرله بازدم تاريخن  
ايت ادا بش وقتكن بودامع والاده سن

۱۲۷۷

## Okunuşu:

Sağda: *La ilâhe illallah El-Meliku'l-hakku'l-mubin*

Ortada: *Sultan Mecid'in tuğrası*

Solda: *Muhammed Resûlu'llah Sadıku'l-emîn*

*Padişah ruh-i âlem hazret-i Sultan Mecid*

*Na'ib-i fahr-ı cihan zill-ı cenab-ı zu'l-minen*

*Sayesinde sakinan-ı Kayseri bu şah-ı 'ali*

*Cami'in ta'mire himmet eylediler kiseden*

*Şöyle tezyin oldu kim döndü behište her yerin*

7. Günümüzde betonarme ile örtülü olan son cemaat yerinin üst örtüsünün orijinalinde üç kubbe ile örtülü olabileceğini, son cemaat mahallinin güney duvarı üzerinde yer alan cümle kapısının doğu ve batısındaki pencerelerinin yaklaşık 40 cm. kadar üzerine yerleştirilmiş sütun başlıklarına dayanarak ileri sürmek mümkündür.

8. Çift sütun kullanımı, 1779-93 yılları arasında inşa edilen Yozgat Çapanoğlu dış camii hariminde de görülür. Çapanoğlu Camii için Bkz. Arık, R. "Yozgat Çapanoğlu Camii", *Önasya*, 7/74, Ekim, 1971; Duru, M. "Yozgat Çapanoğlu Camii ve Vakıfı", *Vakıflar Dergisi*, C.XI-II, Ankara, 1981, s.71; Acun, H., Yozgat ve Yöresi Türk Devri Yapıları", *Vakıflar Dergisi*, C.XIII, Ank., 1981, s.411, Sözen, M., *Türk Mimarisinin Gelişimi ve Mimar Sinan*, İst.1976.s.299; Arık, R., *Batılılaşma Dönemi Anadolu Tasvir Sanatı*, Ankara, 1988, s.27.

9. Korint tarzı sütun başlığı daha çok Barok dönemde kullanılmaya başlar. Bkz. Kuban, D., *Türk Barok Mimari Hakkında Deneme*, İst.1954, s.134.

10. Üçgen alınlık uygulaması Talas Han Camii, Kayseri-Pınarbaşı'ndaki Aziziye Camii'nde ve Kayseri'de geç dönemde yapılan kiliselerde de görülmektedir. İstanbul'daki bazı geç dönem yapılarında (Kasımpaşa Camii kebirî-Aksaray Valide Camii) üçgen alınlık bulunmaktadır. Bkz. Esemeli, D., "Bakdaken Tarzındaki Camilerin Geç Osmanlı Devrindeki Görünümleri Üzerine", *Sanat Tarihi Araştırmaları Dergisi*, S.8, İst.1990, s.55.

Reşad ederdi görse takın tavus-ı bag-ı 'Aden  
Ey cemâat vacib oldu sizlere itmek du'a  
Ba-husus böyle mu'alla ma'bedi hub var iken  
Bende-i zihni hame-i cüberle yazdım tarihin  
Et eda beş vaktini bu cami-i valada sen.

1277

**Anlamı:**

. Alemlerin ruhu Padişah Sultan Mecid  
/Allah'ın gölgesi peygamberin vekili

. Sayesinde Kayseri sakinleri bu yüce / Ca-  
miin tamirine keselerinden katkıda bulundular

. Öyle güzel süslendi ki, döndü bahçeye  
her yeri / Takını (kemerini) görseydi cennet ba-  
ğının tavusu onu gösterirdi.

. Ey cemâat vacip oldu sizlere dua etmek /  
Özellikle böyle sevgi dolu mabet var iken

. Ben de zihni hame-i güberle yazdım tari-  
hini / Sen de et beş vaktini bu camiye daim  
mekân

1277 (M.1860)

H.1277 (M.1860) senesinde onarılan camiin ilk inşa tarihi hakkında kesin bilgimiz olmamakla birlikte Sadrazam Bayram Paşa'nın H. 1047 (M.1637) tarihli vakfiyesi<sup>11</sup> Talas'daki bir mescid-den bahsetmektedir. Talas'da Osmanlı döneminde yapılan Ali Saib Paşa Camii ile Han camiilerinin kesin yapılış tarihini gösteren kitabeleri günümüze sağlam olarak gelebilmiştir. Bu yüzden adı geçen vakfiyedeki mescidin büyük bir ihtimalle Harman Camii olması gerekir. Çünkü Harman Camii'nin üzerinde yer alan H. 1277 tarihli tamir kitabesi de bu caminin diğer camilerden daha önce yapılmış olduğunu göstermektedir.

Caminin harimine yuvarlak kemerli kapı açıklığından geçilerek girilmektedir. Harimin içeri-si korint başlıklı dört sütuna atılmış sivri kemerlerle üç sahna ayrılmıştır (Res.4). Dört sütunun oluşturduğu kare mekanın üzeri kubbeyle örtülmüştür. Kubbeyle geçiş köşelerde pandantiflerle sağlanmış-tır. Pandantiflerin ortasındaki madalyonların içeri-sine dört halifenin isimleri yazılarak etrafı çiçek motifleri ile tezyin edilmiştir (Res.5). Oldukça yük-sek tutulan dairevi kubbe kasnağına alçı şebekeli ve renkli camlarla süslü sekiz adet pencere açılmış-tır. Kubbe kasnağının eteği, boydan boya dolaşan iki yazı kuşağı ile tezyin edilmiştir. Üstteki kuşak-da mavi zemin üzerine beyaz renkte Ayet-el Kürsi, alt kuşakta ise beyaz zemin üzerinde siyah yazıyla Kur'an-ı Kerim'de adı geçen 24 Peygamberin adı yazılıdır (Res.5). Kanımızca bu isimlerin yazılış se-bebi, camiin tamirine geniş bir halk kitlesinin katılı-mış olmasından kaynaklanabilir.

Kubbenin etekleri ise üçgen dilimlerden olu-şan plastik süs kuşağı ile dekore edilmiştir.

Kubbenin oturduğu korint başlıklı dört sütu-nun kemerlerinden başka, yine sivri kemer hüviye-tinde sekiz adet daha kemer atılmıştır (Res. 6). Bu kemerler harimin bütün cephelerinde duvarın yü-zeyinde 18-20 cm. çıkıntı yapan plastrlara otur-maktadır. Bu plastrlar dışarda kuzey cephe hariç, bütün cephelerde mevcuttur. Harimin üst örtüsü bu kemer atılımına göre biçimlenmiş olup mihrab önü ve giriş kapısı önündeki mekanlar manastır tonozla örtülmüştür. Harimin kuzeydoğu, kuzeyba-tı, güneydoğu ve güneybatıdaki mekanlarının üzeri sivri, kubbenin doğusundaki ve batısındaki meka-nların üzerinde beşik tonozla örtülmüştür. Mihrab önünde bulunan manastır tonozun göbeği bu dö-nem üslubunu yansıtan kıvrık dal ve çiçek motifleri ile bezenmiştir. Mihrab nişi üzerindeki pencere ke-merinin kenarında ve alınlığında da aynı bezeme görülür.

Caminin ahşap minberi, mihrabı ve vaiz kür-süsü yakın bir tarihte yapılan onarım sırasında ye-nilenmiştir (Res.6).

Kadınlar mahfili de yakın bir tarihte yapılmış-tır (Res.7).

Giriş holünün sağında ve solundaki sekiler zeminden 30 cm. yüksek tutulmuştur.

Harman Camii baldaken tarzında yerleştiril-miş kubbesi ve mekan biçimlenişleriyle Talas Ali Saib Paşa Camii (1886), Pınarbaşı Aziziye Camii (1903), Adıyaman Ulu Camii<sup>12</sup> (1863) ve Bursa Kayan Camii<sup>13</sup> (1873)'ne benzer. Bu plan tipinin Anadolu öncesi ilk örneği olarak XI. yüzyılda Ka-rahamlılar zamanında yapılan Kışlak Hazara Ca-mii'ni de zikredebiliriz.<sup>14</sup>

**2. ALI SAİB PAŞA CAMİİ\***

Kiçiköy mahallesindeki Ali Saip Paşa<sup>15</sup> Ca-mii, kendi adıyla anılan cadde üzerindedir (Res. 8).

11. Karapaça, H., "Kayseri Mevlevihanesi Vakfı", **Erciyes Dergisi**, S.68, Kayseri, 1983, s.34.
12. Anonim, **Türkiye'de Vakıf Abideler ve Eski Eser-ler**, C.I, Ank.1983. s.72.
13. Anonim, **Türkiye'de Vakıf Abideler ve Eski Eser-ler**, C.III, Ankara, 1988, s.112.
14. Aslanapa, O, **Türk Sanatı**, İst.1984,s.20.

(\*) Burada şu konuyu açıklamakta yarar görmekteyiz. İster camiin adı, ister camiin bulunduğu caddenin ismi olsun, bir yanlışlık sonucu olarak Ali Saib Paşa yerine Ali Sait Paşa olarak geçmektedir. Bunun düzeltilmesini temenni ederiz.

15. Ali Saib Paşa, Talas'da doğmuştur. Fakat kesin olarak doğum tarihi bilinmemektedir. H.1256 (M.1839) Mekteb-i Fünun-i Harbiye'ye girmiştir. Okulu tamamlayarak Erkan-ı Harb (Kuruma) sınıfından mezun olmuştur. H.1290 (M.1873) tarihinde mareşal rütbesini almıştır. Sırbistan muharebesinde bulunduktan sonra H. 1302 (M.1884) yılında Seraskerliğe atanmıştır. İyi bir idareci, yufka yürekli ve yiğit bir kişi olan Ali Saib Paşa, H. 1309 (M.1891) yılının muharrrem ayının 15'inde geçirdiği kalp krizi sonucu vefat etmiştir. Mezarı İstanbul'da Sultan

Güney-Kuzey istikametinde dikdörtgen bir plana sahip olan camiye (Plan 2) avlu duvarının batısına açılmış ve inşa edildiği dönemin bezeme üslubunu yansıtan üçgen alınlıklı bir kapıdan girilir (Res.9). Köşelerde kabaralarla nihayetlenen bu üçgen alınlığın içi kabartma olarak işlenmiş güneş sembolü ve imparatorluk armasıyla bezelidir. Köşeleri oyulmak suretiyle yivlendirilen kapı sövelerinin üzerinde bulunan kapı lentosunun içerisi ayyıldız ve kıvrık dallarla bezenmiştir.

Betonarme ile örtülü olan son cemaat mahal- li yakın bir tarihte inşa edilmiştir.

Camiin beden duvarlarının üst kısmı kademe- li üç sıra silme ile hareketlendirilmiştir. Cami- in minaresi harimin kuzeybatı köşesinde yer almaktadır. Kare kaideden Türk üçgenleri ile pabuçluk kısmına geçilmekte, pabuçluktan da silme bir bilezik ile gövdeye geçilmektedir. Minarenin bodur gövdesi şerefe altına kadar sade bir şekilde devam etmekte olup şerefe altı ve korkulukları da çok sadedir. Yu- karı doğru incelen petek kısmı bir taş bilezik ile ni- hayetlenmekte olup üzerine taş külah yerleştiril- miştir. Külahın tepesine ise alem ve paratoner ko- nulmuştur (Res.8).

Avlunun güneybatısındaki merdivenle mina- reye ve harimin içerisindeki kadınlar mahfiline çı- kılmaktadır.

Dışarıda avlunun kuzeybatı köşesine de bir çeşme yerleştirilmiştir.

Camiin harimine, muhtes son cemaat mahal- linin kuzey duvarının ortasına açılan kapıdan girilir. Bu kapı üzerine yerleştirilen H. 1304 (M.1886) tarihli (65x120 cm) ölçüsündeki kitabe, yeşil ze- min üzerine altın sarısı ile nestalik tarzda yazılmış olup ikişer mısralık altı satırdan müteşekkildir. Kü- çük ebadlı konsol ve silmelerle çerçevelenen mer- mer kitabenin üzerinde kabartma olarak işlenmiş lale ve kıvrık dal motifleri yer alır (Res.10).

### Kitabenin Arapça Yazılışı:

نور خراب ظفر شاه حميد الشيمك \*  
مرتضى منقبه سر عمكري صاحب باشماسا  
بيرو عزم هدى برور شاهانسيدر \*  
عرض اشار ديداننده بلا ريب ورييـ  
اشه بو جامع ايكن چشم جه انده بنه ان \*  
جوق زماندنسيري ماننده نور معنسى  
يكيدين ايلدى احبانه صرف همت \*  
بهمتي وار اوله جلب ايتدى اوشاها دعاه  
تا اوله زيور اذان جهان بسانك ازان \*  
باب اجلالى اوله قبله حاجات روا  
سرفرو ايتدى بو تاريخه جماعت مختار \*  
قلدى بو مسجدى تا ايسس علي صاحب باشا  
۱۳۰۴

### Okunuşu:

Nür-i mihrâb-ı zafer Şâh-ı Hamîdü's-Şiyemin  
Murtazâ-menkabe Ser-asker Sâib Pâşâ

Peyrev-i azm-i hüda-perver-i Şâhânesidir  
Arz-ı âsâr-ı diyânetde bilâ rey ü riyâ

İşte bu Câmî' iken çeşm-i cihânda pinhân  
Çok zamandan beri mânende-i nür-i mâ'nâ

Yeniden eyledi ihyâsına sarf-ı himmet  
Himmeti var olan celbetdi o Hâkan'a düâ

Tâ ola ziver-i âzân-ı cihân bâng-i Ezân  
Bâb-ı iclâlî ola Kible-i hâcât-revâ

Ser-fürû etdi bu târihe cemâ'at Muhtâr  
Kıldı bu Mescidi te'sis Ali Sâib Pâşâ  
(1304) (1887-1888)

### Anlamı:

. Zafer mihrabının ruhu olan, övgüye değer  
huylu şah Abdül Hamit Hz. Ali meziyetli seras-  
ker Saib Paşa

. Dindarlık eserleri ortaya koyma hususun-  
da Padişah'ın hidayet besleyen azminin şüphe  
edilmeyecek ve riayetsiz bir takipçisidir.

. İşte bu cami çok zamandan beri mana ru-  
hu gibi cihanın gözünden gizli iken

. Yeniden canlanmasına o himmet etti. Hi-  
meti var olsun, çünkü o hakana dua kazandırdı.

. Ezan sesi cihanın kulaklarının süsü olduğu  
müddetçe yüceliğin kapısı ihtiyaçların kiblesi  
olması münasiptir.

. Muhtarın tarihine cemaat baş eydi. Bu  
mescidi Ali Saib Paşa inşa etti.

1304/ M. 1887

Camiin harimine yuvarlak kemerli kapı açık-  
lığından geçilerek girilmektedir. **Kuzey-güney is-  
tikametinde dikdörtgen bir plan arzeden  
harimin içerisi dört sütuna atılmış sivri ke-  
merlerle üç sahna ayrılmıştır.** Bu sütunlar ge-  
rek aşağıdan yukarı doğru incelişleri, gerekse baş-  
lıklar ile dor nizamını hatırlatmaktadır (Res.11).  
Sütunlara oturan sivri kemerlerin oluşturduğu mer-  
kezi mekanın üzeri kubbe ile örtülmüştür. Diğer  
sahnılardan daha geniş tutulan orta sahnın merke-  
zine yerleştirilen kubbeye geçiş köşelerde pandan-  
tillerle sağlanmıştır. Kubbenin oturduğu poligonal  
yüksek kasnağın<sup>16</sup> her cephesine sekizgen biçimli

Mahmut Hanın Türbesinin bitişiğindedir. (Bkz. Mehmet  
Süreyya, **Sicill-i Osmani**, C.İII, İstanbul, H.1319, s.  
581; Ahmet Nazif Efendi, **Kayseri Meşhurları**. (Kay-  
seriye Meşâhiri), Metni sadeleştirilen; Dirioz, (M.Kayseri,  
1991,s.88) Ali Saib Paşa doğum yeri olan Talas'a cami,  
hamam türbe ve iki adet çeşme yaptırdığını belirtir.

16. XVIII-XIX. yüzyıl Osmanlı mimarisinde cephelerde silme  
kullanımındaki artış ve mimariye şakuli bir görünüm ka-  
zandıran yüksek kasnak Barok dönem özelliğidir.  
Bkz.Kuban. D., **Türk-Islam Sanatı Üzerine Dene-  
meler**, İst.1982, s.117-119.

pencereler açılmıştır. Bu pencereler alçı şebekeli olup renkli camlarla tezyin edilmiştir (Res.12). Pandantiflerin etrafı Turkuaz renkli şeritle sınırlandırılmış olup ortadaki madalyonların içerisinde dört halifenin isimleri yazılıdır. Pandantiflerin kubbeyle birleştiği silme ile pandantifin merkezindeki madalyonların çevresi sarı renge boyanmış yaprak ve çiçeklerle bezenmiştir. Burada olduğu gibi XVIII-XIX. yüzyıl Osmanlı sanatında çok yoğun olarak karşımıza çıkan buket halinde çiçek tasvirleri bulunmaktadır<sup>17</sup> (Res.13).

Kubbe ağırlığını duvarlara aktarmak için duvarlarla sütunlar arasında doğu-batı istikametinde sivri kemerler atılmıştır. Bu kemerler duvardan hafif çıkıntı yapan plastrlar üzerine oturmuştur. Kubbenin yükünü taşıyan kemerlerin üzeri kahverengi ve devetüyü renkleriyle dönüşümlü olarak boyanmıştır. Camiin kubbeli bölümü dışındaki mekanların üzeri sonradan yapıldığı anlaşılan kirişlerle örtülmüş olup üzeri düz damdır.

Camiin harimi doğu ve batı cephelerinde üçer, güney ve kuzey cephelerinde ikişer pencere ile aydınlatılmıştır. Dışarıda düz lentolu olan pencereler içeride yuvarlak kemerlidir. Ayrıca mihrabın üzerinde ve buna paralel olarak harimin kuzey duvarında da birer adet yuvarlak pencere yer almaktadır. Bu pencereler de kubbe kasnağında olduğu gibi alçı şebekeli ve renkli camlıdır.

Harimin güney duvarının ortasında yer alan beş köşeli mihrap ile güneybatısında yer alan minber yakın bir tarihte yapılmıştır (Res.14).

Harimin kuzeyinde yer alan kadınlar mahfili de muhtesir (Res.11). Bu mahfilin altındaki giriş kapısının sağında ve solunda zeminden, 30 cm. kadar yükseltilmiş sekiler çevresi. demir korkuluklarla çevrilmiştir.

### 3. HAN CAMİİ

Tablakaya mahallesinde bulunan Han Camii, arazinin eğiminden kaynaklanan mecburiyetten dolayı düzgün kesme taştan iki katlı olarak inşa edilmiştir (Res.15, Plan 3-4).

Camiin avlusuna son cemaat mahallinin doğu cephesine bitişik olarak yapılmış üçgen alınlıklı düz lentolu kapıdan girilmektedir. Üçgen alınlığın çevresi değişik kademelerdeki silmelerle hareketlendirilmiş, içerisi değişik motiflerle işlenmiş olup inşa edildiği devrin bezeme üslubunu yansıtmaktadır. Düz lentolu kapı açıklığının üst kısımları köşelerde çiçek motifleri ile tezyin edilmiştir.

İki katlı olarak inşa edilen camiin alt katına, batı cephesinin ortasında yer alan yuvarlak kemer içerisine yerleştirilmiş düz lentolu kapıdan girilmektedir. Kapının üzerinde ise yuvarlak kemerli bir pencere yerleştirilmiştir (Res.16). Yuvarlak kemerli kapı, yan ve üst kısımlarda duvara gömülmüş yarım sütunceler ile sınırlandırılmıştır. Bu kapının üzerinde alt katla üst katın ayrıldığı bölgede

dışarı doğru taşıntı yapan üç silme sırası, camiinin bütün cephelerini dolaşmaktadır. Alt kat, kapının sağında ve solunda yer alan düz lentolu birer, güney yöne açılan iki pencere ile aydınlatılmaya çalışılmıştır (Res.17). Alt katın hangi amaçla kullanıldığı hakkında kesin bilgimiz olmamakla birlikte, Sıbyan Mektebi olarak kullanılmış olabileceği kanaati bizde hakim olmuştur. Günümüzde bu mekânın içerisinde duvara oyulmuş bir mihrab ve vaiz kürsüsü bulunmaktadır.

Camiin minaresi son cemaat mahallinin güney doğusuna bitişik olarak kesme taştan inşa edilmiştir (Res.18). Türk üçgenlerinin ters ve düz olarak yerleştirilmesi ile oluşan kaideden pabuç kısmına bir silme ile geçilmektedir. Poligonal pabuç kısmına bir silme ile geçilmiştir. Poligonal pabuç kısmından da ikinci bir silme ile minarenin gövdesine geçilmektedir. Yukarı doğru incelen gövdenin güney kısmına yer yer mazgal pencereler açılmıştır. Şerefenin yaklaşık 60 cm. kadar altında da bir taş bilezik yer almaktadır. Şerefenin alt kısmı üçgen dilimlerden oluşan plastik süs kuşağı ile dekore edilmiştir. Şerefe korkulukları sade bırakılmıştır. Minarenin silindirik petek kısmı bir bilezik ile nihayetlenmekte olup üzerine taş külah yerleştirilmiştir. Külahın tepesine alem ve paratoner konulmuştur. Minareye son cemaat mahallinin doğu duvarının kuzeyinde yer alan düz lentolu bir kapı ile çıkılmaktadır.

Caminin dış cephe duvarları saçak seviyesinde iki sıra silme ile nihayetlenmektedir. Kuzey cephe hariç diğer üç yönde askı kemerlerinin üzerine üçgen alınlıklar yerleştirilmiştir (Res.19). Kubbe taşıyan kemerlerin oturduğu köşelerdeki ayakların üst kısmına ağırlık kuleleri konulmuştur. Üzerleri minyatür kubbelerle örtülü olan ağırlık kulelerinin tepelerinde alemler bulunmaktadır. Ağırlık kulelerinin büyük ebadlı yapılmış olması dekoratif amaçdan ziyade statiktir.

Poligonal yüksek bir kasnağın üzerine oturan kubbenin üzeri taş malzeme ile dekoratif olarak kaplanmış olup tepesine bir alem yerleştirilmiştir.

17. Osmanlı Sanatında özellikle Lâle Devrinden sonra çok sık olarak karşımıza çıkan çiçek tasvirlerinin en zengin örneğine III. Ahmet'in Topkapı sarayında yaptırdığı "Yemiş Odası" olarak bilinen odanın duvarlarında rastlanır (Bkz. Aslanapa, O., **Osmanlı Devri Mimarisi**, İst. 1986, s. 372). Esasen Osmanlı Sanatı içinde Batılılaşma dönemi olarak adlandırılan XVIII. yüzyıl, tam anlamıyla batılılaşmadan ziyade bu sürecin başlangıcı olarak değerlendirilir (Bkz. Arel, A., **XVIII. Yüzyıl İstanbul Mimarisi**, İst.1978,s.104). Daha önce minyatürde gördüğümüz çiçek resimleri, XVIII. ve XIX. yüzyıl içinde yapılan pek çok dini ve sivil mimarlık örneğinde de karşımıza çıkmaktadır (Bkz. Demiriz, Y., **Osmanlı Kitap Sanatında Natüralist Üslupta Çiçekler**, İst.1986; Renda, G., **Batılılaşma Dönemi Türk Resim Sanatı**, 1700-1850, Ank. 1977). Bu durum, mimariden ziyade bezemeler açısından bu dönem üslubunun başkent dışında da kabul görüp beğinildiğini göstermektedir (Bkz. Eyice, S., "XVIII. Yüzyılda Türk Sanatı ve Türk Mimarisinde Avrupa Neo-Klasik Üslubu, "Sanat Tarihi Yıllığı, S.IX-X., İst, 1981.s.166).

Camiin iki katlı son cemaat mahalline<sup>18</sup> kuzey cephenin ortasında yer alan düz lentolu bir kapıdan girilmektedir. Bu kapının üzerinde yuvarlak kemerli bir pencere yer alır. Son cemaat mahalline girişi sağlayan kapının sağında ve solunda birer, ikinci katta üç; batı cephede ise, 1 alt katta 1 üst katta olmak üzere toplam 7 adet düz lentolu pencereler ile aydınlatılmıştır. Son cemaat mahallinin üst katına (dışarıdan) kuzeybatı cephedeki düz lentolu kapıdan çıkılmaktadır. Alt katı giriş olarak kullanılan son cemaat mahallinin üst katı kadınlar mahfili olarak düzenlenmiştir. Son cemaat mahallinin alt ve üst katlarının üst örtüsü düz damdır.

Son cemaat mahallinin güney duvarının ortasında yer alan cümle kapısı yuvarlak kemerli olarak düzenlenmiştir (Res.20). Kemer kilit taşı akantüs yaprağı şeklinde biçimlendirilmiş olup kemer taşları dönüşümlü olarak yeşil ve gri renklerle boyanarak mermer havası verilmiştir. Kapı lentosunun doğu ve batısına dor tarzında sütunceler yerleştirilmiştir. Bu sütunceler de açık yeşil, kahverengi ve kırmızı karışımı bir renkle boyanmıştır. Sütun başlığı üzerinde akantüs yapraklı konsol başlıkları vardır.

Kapı kemeri üzerinde yer alan 117x101 cm. ebadındaki iki mısralık yedi satırdan oluşan kitabe (Res. 21) beyaz mermer üzerine altın sırmalı olarak celi sülüsle yazılmış olup H. 1316 (M.1899) tarihidir. Kitabenin alt kısmının sağında ve solunda kabartma olarak gülbezek biçimli kabaralar yerleştirilmiştir.

### Kitabenin Arapça Yazılışı:

امير المؤمنين قطب زمان عبد الحميد خانك  
 كه عمردولتيدرخطة بخت اتمو اعمار  
 بو قطبانهمنقدسيه سيدرفي سبيل الله  
 هزاران معبد و درگاه او ايوب انشا عليه اعمار  
 ملوكك اشريه لازمدر البيت اقتفا ايتمك  
 سعادتتار بيورمش چونكه انى احد مختار  
 انك چون حضرت درويش افندي ايلدى نامدا  
 رضاى حق ايجون بومعبدى چون روضة الابرار  
 اقوندى قجه اطيعوا ايتهى محراب ومنسبرده  
 صلوة خمس به طور دقجه صف زمرة اخيدار  
 خدا بانيسنه اجر جزيل ايلسون احسان  
 بحق سرور علم بجاه اله الاطهار  
 نوله درگاهينه يازلسه رامت بوكهرت اريخ  
 بايلدى امست بيغ ايه زياد اجمع الانوار  
 1316  
 كتبه رئيس الخطاطين  
 محسنزاده السيد عبد الله

### Okunuşu:

Emiru'l-mü'minin kutb-ı zaman 'Abdul-Hamid Hanın

Ki' asr-ı devletidir gıta-bahşay-ı kamu a'sar  
 Bu kutbun himmeti kudsiyyesidir fi sebilillah  
 Hazaran-i ma'bed ü der-gâh olub inşa'ıyle  
 i'mar

Mülukun eserine lâzımdır elbet iktifa etmek  
 Sa'adetler buyurmuş çünki ana Ahmed-i  
 Muhtar

Onunçun hazret-i Derviş Efendi eyledi kendi namına

Rıza'yı Hak için bu ma'bedi çün razatu'l-eb-rar

Okundukça uti'u ayeti mihrab u minberde

Salat-ı hamseye durdukça saf saf zümret-i ahyar

Huda banisine ecr-i cezili eylesin ihsan

Bi-hakk-ı sürür 'ilm bi-cah-ı ilahi'l-athar

N'ola dergahına yazılsa Re'fet bu güher tarih  
 Yapıldı ümmet-i beyzaya ziba cami'u'l-enver

1316

Ketebehu Re-isül Hattatin

Muhsin Zade es-seyyid Abdullah

### Anlamı:

. Müminlerin emiri zamanın en büyüğü (ermişi) Abdülhamit Han Ki, devlet-i zamanında halkı saadetler içinde kıldı.

. Zamanın en büyüğü olan bu ermişin himmet i sayesinde / Allah rızası için binlerce cami ve dergah imar edildi.

. Meliklerin eserlerini lazımdır elbet takib etmek / Mutluluklar buyurmuş çünkü O'na Ahmed-i Muhtar

. Onun için Hz. Derviş Efendi eyledi kendi namına / Hakkın rızası için bu mabedi inananlar bahçesine dönüştürdü

. Mihrab ve minberde okundukça (Ayetle-rime itaat ediniz) / Beş vakit namaza durdukça seçilmiş kişiler saf saf

. Allah yaptırana sonsuz ecir (sevap) ve ihsan eylesin / Temizlerin ilâhı her şeyi bilen Hakkın mutluluğu için

. Bu dergâha rafet yazdı bu güher tarihi / Yapıldı temiz ümmete bu güzel, nurlu cami

Yazan: Hattatların reisi Muhsinzâde Es-seyyid Abdullah

Sene 1316

Han Camii Anadolu Türk Mimarisinde XIII. yüzyıldan bu yana kullanılan merkezi plan şemasına sahiptir.<sup>19</sup>

18. Mahfillerin iki katlı düzenlenmesi ve rampayla çıkılması XVIII-XIX.yüzyıl özelliği olarak kabul edilmektedir (Bkz.Kuban, D., *Türk ve İslam Sanatı Üzerine Denemeler*, İstanbul, 1982,s.119).

19. Tek kubbeli merkezi plân şeması Türk mimarisinde aşama aşama gelişerek Selimiye Camii ile zirveye çıkmış bir uygulamadır. Türk mimarisinde ilk örneklerine Kışlak Hazara ve Talhatan Baba camilerinde (bkz.Aslanapa,

Camiin harimine yuvarlak kemerli bir kapı ile girilmektedir. Kare mekanlı ibadet kısmı sivri kemerler üzerine oturan bir kubbe ile örtülüdür. Kubbevi taşıyan sivri kemerler duvar köşelerinde, duvara bağlı bodur ayaklar üzerine oturmaktadır. Kubbeye geçiş pendentiflerle sağlanmıştır (Res. 22). Cami kubbesini taşıyan sivri kemerlerin oturduğu ayakların bodur olması, pendentiflerin daha aşağıdan başlamasına neden olmuştur. Bu durum caminin iç mekanına masif bir görünüş kazandırmıştır.

Kubbenin oturduğu yüksek kasnak üzerine 12 adet yuvarlak kemerli pencereler açılmıştır. Pencerelerin tam ortasına gelecek şekilde kasnağın duvarlarının üzeri vazodan çıkan çiçek ve kıvrak dal motifleri ile tezyin edilmiştir. Kasnağın alt etekleri ise boydan boya üçgen dilimlerden oluşan plastik süs kuşağı ile dekore edilmiştir. Bu plastik süs kuşağının altındaki silme de boydan boya çiçek motifleri ile süslenmiştir (Res.23).

Köşelerdeki pendentiflerin çevresi birbirini takip eden çiçek motifleri ile çevrilmiş olup, pendentifin alt kısmına bir çiçek, ortasına gelecek şekildeki dört madalyonun içerisine de dört halifenin isimleri yazılarak bu madalyonların çevresi de çiçek ve bitki motifleri ile süslenmiştir (Res.22).

Ana örtünün yükünü taşıyan kemerlerin üzeri kirli beyaz, pembe ve açık yeşil renklerle döñü-şümlü olarak boyanmıştır (Res.24).

Harimin doğu ve batı duvarına üçer, kuzey ve güney duvarlarına ise ikişer pencere açılmıştır. Bu pencereler içeride yuvarlak kemerli nişler içerisine alınmış, dışarıda dikdörtgen çerçevelerle sınırlandırılmıştır. Camiinin bütün cephelerinde **askı kemerlerinin kilit taşları altına gelecek** şekilde pencereler açılmıştır.

Harimin güney cephesi diğer cephelere oranla daha fazla tezyin edilmiştir (Res. 24). Yarım daire şeklinde güney duvara oyulmuş mihrap nişinin üst kısmı mavi rengin hakim olduğu perde ve kandil motifleri ile dekore edilmiştir.<sup>20</sup> Mihrap nişinin zeminden 1 m. kadar yukarısında malakâri havası verilmiş kıvrık dal ve kenger yaprağı motifi bir şerit olarak işlenmiştir. Bu şeridin üst kısımları bugün çoğu silinmiş olan stilize edilmiş çiçek tasvirleri ile bezenmiştir (Res. 25). Mihrap nişinin doğu ve batısındaki pencerelerle, mihrap nişi arasında kalan duvarlarda sütun üzerine yerleştirilmiş vazoda çiçek<sup>21</sup> tasvirleri vardır. Buradaki bezemeler camiinin diğer bölümlerine nazaran daha detaylıdır. Özellikle korint tarzı sütun başlığı ve başlık üzerindeki vazoda bulunan detaylar daha da belirgindir. Vazo içerisinde tomurcuk ve açmış halde gül ve sümbül çiçeği tasviri vardır (Res. 25). Mihrap nişinin üzerinde ve yuvarlak pencerenin altında kıvrık dallarla çerçeveye alınmış madalyon içerisinde gül tasviri vardır. Bununla beraber, bu kıvrık dalların

arasından çıkmış asma tasviri görülmektedir. Asmanın gövdesi kahverengi, üzüm salkımları ise mor renge boyanmıştır.

Camiin tamamen ahşaptan yapılmış minberi, harimin güneybatı köşesinde yer almaktadır (Res. 26). Minberin ahşap aynalık kısmının üzerine üç adet değişik boyutlardaki şemse motifli kabartma olarak işlenmiştir. Minberin korkulukları da tamamen ahşaptan yapılmıştır. Şerefenin taht kısmı önde ve arkada yer alan ikişer sütunun üzerine oturmaktadır. Kare bir plan üzerine oturan taht köşkünün yukarıya oktagon bir kasnağın taşıdığı pramidal bir külahla örtülmüş olup, tepesine bir alem yerleştirilmiştir.

Kuzey yönde sivri kemerin gerisinde yer alan kadınlar mahfilinin harime açılan yüzü insan boyundan yüksek ahşap bir kafesle kapatılmıştır.

Giriş kapısının bulunduğu sivri kemerli, derince nişin sağında ve solunda 30 cm. yüksekliğinde sekiler yer almaktadır (Res.27).

Oktay, **Türk Sanatı**, İstanbul, 1984,s.20) rastladığımız bu şemanın Anadolu'da daha da gelişeceği izlenimini veren örnekleri XIII. yüzyılda Konya'da yapılan mescedlerdir (Bkz.Katoğlu, M., "XIII. yüzyıl Konya'sında bir cami grubunun plan tipi ve Son Cemaat Yeri", **Türk Etnografya Dergisi**, S.IX, Ankara, 1967, s.87). Beylikler devrinde özellikle Manisa Ulu Camii (Bkz.Öney, G., **Beylikler Devri Sanatı**, Ankara, 1989) ile bir ilerleme sağlanmış, Osmanlıların ilk döneminde de Bursa Alaaddin Camii (1335) (Bkz.**Türkiye'de Vakıf Abideler ve Eski Eserler**, C.III, Ankara, 1983, s.14), "Tuzla Hüdevendigar Camii" (Yenişehirlioğlu, F., Tuzla Hüdevendigar Camii, **Rölöve ve Restorasyon Dergisi**, S.6, Ankara, 1987, s.9) gibi küçük ebatlı camilerde kullanıldığı gibi, Mudurnu Yıldırım Bayezit Camii'nde olduğu gibi daha büyük mekanlarda kubbeye kapatılmıştır. Nihayet Edirne Üç Şerefeli ve Eski Fatih Camii (Bkz.Aslanapa, O., **Osmanlı Devri Mimarisi**, İstanbul, 1986) ile başlayan gelişme, Sinan'ın Süleymaniye, Edirnekapi Mihrimah ve Selimiye Camileri (Bkz.Kuran, A, **Mimar Sinan**, İstanbul 1986) ile zirveye çıkar

Anadolu Türk mimarisinde çok rağbet gören bu şema başkentte olduğu kadar, başkent dışında da günümüze kadar kullanılagelmiştir. Kitabe ve vakıf kayıtlarına göre (1818-1824) yıllarında yapılan Gümrükçü Osman Paşa Camii (Bkz.Uluçam, A., "Arapgir Gümrükçü Osman Paşa Camii Hakkında" **Vakıflar Dergisi**, C.XX, Ankara, 1988, s.129), Hacı Bektaş Veli manzumesi içinde XIX. yüzyılda yapılan Tekke Camii (Bkz.Akok, M., Hacı Bektaş Veli Mimarî Manzumesi", **Türk Etnografya Dergisi**, S.X, Ankara, 1968,s.39) Han Camii ile aynı yüzyılda yapılmış başkentten dışındaki benzerleri olarak zikredilebilir.

20. Mihrapta kalem işi perde ve kandil motiflerinin kullanılması XVIII.yüzyıldan sonra görülen bir özelliktir (Bkz. Renda,G., **Batılılaşma Dönemi Türk Resim Sanatı**, 1700-1850, Ankara, 1977; Ank, R., **Batılılaşma Dönemi Anadolu Tasvir Sanatı**, Ankara 1988).
21. Vazoda çiçek tasvirleri minyatürlerde bulunmakta beraber lüle devrinden sonra dini ve sivil mimaride de klişeleşmiş bir tezyini kalıp olarak kullanılagelmiştir. Anadolu'dan bir örnek olarak Bkz. Uysal, A.O., "Bolvadin'de Bir Lüle Devri Eseri Ağılöntü Çeşmesi", **A.Ü.D.T.C.F. Dergisi**, C.XXXII, s.1-2 Ank. 1988

## B. TÜRBELER

### 1. ESMA HANIM TÜRBESİ

Bahçelievler mahallesinde bulunan Talas mezarlığının içerisinde yer alan Esmâ Hanım Türbesi, tamamen kesme taştan inşa edilmiştir (Res.28). Sekizgen planlı türbenin üzeri asker miğferine benzetilmiş bir kubbe ile örtülerek tepesine taş alem yerleştirilmiştir. Sekizgen planlı türbenin köşelerine duvardan öne doğru çıkıntı yapan payandalar yerleştirilmiş olup, tepelerine de kulecikler konulmuştur (Plan:5).

Cephesi üç kademeli olan türbenin ilk kademesi yatay olarak konulmuş bir sıra kesme taşla kesilmiştir. Bu bir sıra yatay kesme taşın üzerine ise her cephenin ortasına gelecek şekilde dikdörtgen birer pencere yerleştirilmiştir. Bu pencereler taş şebekelidir. Bu pencerelerin 30 cm. kadar üzerinden başlayan ve köşelerdeki payandalar arasına atılan bir silme ile cephe, ikinci kademeye bölünmüştür. Bu silmenin üzerinde yer alan köşelerdeki payandalar, stilize başlıklarla hareketlendirilmiştir.

Bu stilize başlıkların üzerine oturan sağır yuvarlak kemerlerin içerisinde, yuvarlak formlu pencereler açılmıştır. Bu kemerlerin üzerinde ise dışarı doğru taşıntı yapan kalın silmelerle türbenin üst kısmı tamamlanmıştır.

Türbenin doğu cephesinde yer alan üstte, sağır kemerin içerisindeki mermer üzerine talik yazı ile yazılmış iki mısradan ve dört satırdan oluşan kitabesi yer alır. Kitabeye yanlarda ve üst kısımda konsollarla sınırlandırılmış olup, üstte bulunan konsolun üzerinde kabartma olarak işlenmiş çiçek motifi görülmektedir (Res.29).

#### Kitabenin Arapça Yazılışı:

رحمت اندوز ازل حضرت اسما خانم  
مهربان مادر عممتور ماثب باشدا  
بو جهاندن ایکی یوز سکسان ایکی سالده  
ال جکوب قیلدی نمداشداخته تبری ماوا  
زاده عممتی سر عسکر ماثب هممت  
اوستنه تربیه ییابوب روحنی ایتدی احیا  
بی بدل یازدی بو تاریخ سلیمی مختار  
یابدی نو تربیه علیا علی ماثب باشدا

۱۳۰۷

#### Okunuşu:

*Rahmet-endüz-i ezel Hazreti Esmâ Hanım Mihriban mader 'İsmet-ver-i Sa'ib Paşa*

*Bu cihandan iki yüz seksen iki salında\* El çekib kıldı nihân-hâne kabrı me'va*

*Zade-i 'İsmeti ser-asker-i Sa'ib-Himmet Üstüne türbe yapub ruhunu itdi ihyâ*

*Bi-bedel yazdı bu tarih-i selisi Muhtar Yaptı nu türbe-i ulya 'Ali Sa'ib Paşa*

1307

#### Anlamı:

*Üzerine sonsuz rahmet olsun ismetli Saib Paşa'nın Mihriban annesi Hz. Esmâ Hanım'a*

*Bu cihandan ikiyüzsekseniki (salında)\* el çekip kabri kendine mesken kıldı.*

*Oğlu serasker Saib himetle üstüne bir türbe yapıp ruhunu etti ihya.*

*Muhtar, karşılıksız olarak yazdı bu akıcı tarihi Ali Saib Paşa da yaptı bu yüce türbeyi 1307*

Türbede sandukanın bulunduğu üst mekan ile mumyalık kısmına giriş kapısı yoktur. Güney yönünde türbenin alt kısmından sökülen taşlardan açılan küçük bir delikten sandukanın bulunduğu üst bölüme girilmektedir. Tamamı taştan olan sandukanın yan kısımları ile ön kısmı değişik formdaki gülbezek motifleri ile tezyin edilmiştir (Res.30).

## C- HAMAMLAR

### 1- ALİ SAİB PAŞA HAMAMI

Harman mahallesi, Müsteşar caddesi üzerinde bulunan hamam güney-kuzey istikametinde kesme taş malzeme ile inşa edilmiştir (Res.31). Hamamın hiçbir yerinde yapım kitabesi bulunmamaktadır<sup>22</sup> (Plan 6-7).

Hamama giriş, kuzey cephesinde yer alan mekânın ortasına açılan düz lentolu bir kapı ile sağlanmıştır. Bu mekan yaklaşık olarak 404X547 cm. ölçülerindedir. İki katlı olan bu bölümün üst katına aynı bölümün batısında yer alan demir bir merdivenle çıkılmaktadır. Aslında hamama girişi sağlayan orijinal kapı, hamamın bugün soyunma kısmı olarak kullanılan mekânın doğusunda yer almakta idi. Bu kapı günümüzde doldurularak iptal edilmiştir (Res. 32). Daha sonra yapılan tamirat ve tâdilât esnasında günümüzde giriş holü olarak kullanılan bölümün ilave edildiği kanaatindeyiz. Muhâtes olduğunu ifade ettiğimiz iki katlı bu mekânın güneyine açılan çok hafif meyillendirilmiş basık kemerli bir kapı ile hamamın soyunma kısmına geçilmektedir. Bu mekânın üzeri beşik tonozla örtülüdür. Orijinalinde doğu-batı istikametine uzanan bu mekânın batı bölümü zamanla yıkılarak içeri doğru alınmıştır. Böylece günümüzde soyunma mekânı olarak kullanılan bölüm küçülmüştür. Soyunma kısmının yıkık duvar kalıntılarını, batı yön-

\* Sal kelimesi Farsça'da yıl anlamına gelir. Oysa burada gün anlamına gelen ruz kelimesinin yazılması lazım gelirdi Aksi takdirde bu satırda yer alan ikiyüzsekseniki yılı türbede gösterilmiş olan 1307 tarihiyle bir çelişki arz etmektedir. Aksi takdirde Türbe, Esmâ Hanım'ın ölümünden 25 sene sonra yapılmıştır ki doğrusu da budur.

22. Ali Saib Paşa Hamamının kesin yapılış tarihini gösteren kitabesi mevcut değildir. Fakat Ali Saib Paşa'nın Talas'da yaptırdığı cami (1886), türbe (1889), çeşmelerin (1888) yapılış tarihi kesin olarak bilinmektedir. Bu yüzden hamamın da öteki eserlerle yaklaşık olarak aynı tarihte inşa edilmiş olması gerekir.

de yer alan bahçe içerisinde görmek mümkündür. Soyunma kısmı 511x445 cm. ölçülerindedir. Bu mekanın aydınlatılması, doğu yöne açılan iki dikdörtgen pencere ve batı yöne açılan 1 adet muhtes kare pencere ile sağlanmıştır (Res.33). Bu mekanda soyunmak için kabinler bulunmamakta olup 50 cm. genişliğinde divanlar kullanılmaktadır. Soyunma mekanının güneyinde 135 cm. genişliğinde ve üzeri beşik tonozla örtülü olan ikinci bir mekan da ilave edilmiştir. Bu mekan da doğu yöndeki dikdörtgen bir pencere ile aydınlatılmıştır. Bu küçük holün güneyinde, günümüzde soyunma mekanı olarak kullanılan fakat orijinalinde bir yıkanma yeri olan bir bölümle ilave edilmiştir. Bu bölüme yine kuzey yönde açılan dikdörtgen muhtes bir kapı ile girilmektedir. Bu mekan 322x425 cm. ölçülerindedir. Bu bölümün üzeri tonozla örtülü olup, tonozun tam tepesinde yer alan ışık gözü ve doğu yönde açılan dikdörtgen pencere ile aydınlatılmıştır. Bu hamamın ılıklik kısmı yuvarlak.

Soyunmalık kısmının güneyinde yer alan küçük holün batı cephesinin ortasında açılan bir kapı ile çok küçük bir koridora girilmektedir. Bu koridorun üzerinde hamamda oluşan pis kokuların dışarı atılması için havalandırma bacası mevcuttur. Bu koridorun güneybatısına açılan bir kapı ile hamamın sıcaklık kısmına girilmektedir. Kubbeli, merkezi biri mekan etrafında aksiyal olarak tertiplenmiş tek eyvan ve dört köşe halvetden ibaret sıcaklık kısmının oval kubbesi köşelerdeki pandantifler yardımıyla duvarlar üzerine oturmaktadır<sup>23</sup> Sıcaklık kısmı batı ve doğu yönde yaklaşık 45 cm. genişliğindeki sağır kemerlerle genişletilmiştir. Sıcaklığın üzerini örten merkezi kubbenin üzerine üç sıra halinde toplam 13 adet ışık gözü açılmıştır (Res. 34). Zeminde ise üzeri mermerle kaplanmış sekizgen bir göbek taşı bulunmaktadır. Merkezi mekanın doğusunda ve batısında yıkanmak için sekiler ve kumalar yer almaktadır (Res. 35).

434 x 332 cm. ölçüsündeki ana eyvanın üzeri beşik tonozla örtülü olup tonozun üzerine bir adet yuvarlak ışık gözü açılmıştır. Eyvanın güney duvarının tam ortasında 58 cm. genişliğindeki pencereden külhan kısmına geçilmektedir (Res. 36). Eyvan üç yönde sekilerle çevrilerek yıkanmak için dört adet kuma konmuştur.

Eyvanın doğu ve batısında yer alan halvetlere köşe kapılarından girilmekte olup, bu mekanlar 330x360 cm. ölçülerindedir. Her iki halvetin üzeri kubbe ile örtülü olup kubbeden duvarlara geçiş pandantiflerle sağlanmıştır. Bu iki halvetin de kubbelelerinin tepesinde yedişer adet ışık gözü bulunmaktadır (Res.37). Halvetlerin iç kısımları (kapı açıklığı hariç) sekilerle çevrilerek, herbirine yıkanmak için dörder adet kuma konmuştur (Res.38).

Sıcaklık kısmının kuzeybatısında yer alan halvete üç basamaklı merdivenle yükseltilmiş kapıdan girilmektedir (Res.39). Bu halvetin üzeri tonozla örtülü olup, tonozun tepesine bir adet yuvarlak

ışık gözü açılmıştır. 425x319 ölçüsündeki halvetin içerisi üç yönde sekiler ile çevrilerek yıkanmak için iki adet kuma bulunmaktadır.

Bu halvetin simetrisinde yer alan ve günümüzde soyunma yeri olarak kullanılan mekan, orijinalinde bir yıkanma yeridir. Fakat zamanla içerisinde yapılan değişikliklerle bu mekanın sıcaklık kısmına açılan kapısı iptal edilmiştir. Soyunma yerine açılan muhtes bir kapı ile bu mekan yıkanma yeri fonksiyonunu kaybetmiştir.<sup>24</sup>

Sıcaklık kısmına girişi sağlayan kapının batısında hamamın tuvalet ve traşlık kısmına girişi sağlayan kapı yer almaktadır. Burada ilginç olan şey hamamın sıcaklık kısmından direkt olarak tuvalet ve traşlık kısmına geçilmesidir. Orijinalinde bu mekanlara geçiş, havalandırma bacasının bulunduğu ara mekanın batısında olması gereken bir kapıdan sağlanması lazımdı. Fakat zaman içerisinde yapılan onarımlarda hamamın diğer bölümlerinde olduğu gibi bu mekanla da oynanmıştır. 135 cm. genişliğinde ince uzun bir hol olarak düzenlenen tuvalet ve traşlık kısımlarının üzeri beşik tonozla örtülmüştür. Bu mekanların üzerini örten tonozun üzerine değişik aralıklarla 3 adet yuvarlak ışık gözleri yerleştirilmiştir. Tuvalet bu mekanın en batısında yer almaktadır.

Hamamın külhan kısmı güney cephesi boyunca uzanmaktadır.

Hamamın sıcaklık kısmında bulunan bütün mekanların zeminleri ile duvarların 130 cm. kadar olan kısımları mermerle kaplanmıştır. Üst örtüde Hamamın kubbe ve diğer geçiş elemanlarının üzerine mozayik dökülmüştür (Res. 40).

Hamam ilk yapıldığında ihtiyaç duyulan temiz su doğusundaki kayaların içerisinde yer alan büyük bir havuzdan toprak altındaki künklerle hamama getirilmektedir. Günümüzde de fonksiyonunu kaybetmeyen bu su yolu, şehir suyu kesik olduğu zaman vanası açılarak hamamda yıkanan insanların su ihtiyaçlarını karşılamaktadır. Hamamın orijinal pis su şebekesi günümüzde de kullanılmaktadır.

## D- ÇEŞMELER

### 1. ALI SAİB PAŞA ÇEŞMESİ

Çeşme Kçük köy mahallesindeki Ali Saib Paşa sokağı üzerinde bulunan Ali Saib Paşa Camisinin kuzeybatı köşesinde yer almaktadır (Plan:8). Tek cepheli olan çeşmenin kitabe ve ayna taşı mermerden, diğer bölümleri kesme taştan inşa edilmiştir (Res. 41).

23. Semavi Eyice, İznik'te Büyük Hamam ve Osmanlı Devri Hamamları Hakkında Bir Deneme, **Tarih Dergisi**, C.XI, S.XV İst.1960, s.108-109.

24. Günümüzde hamamı işleten Ferhat Yeşilin ifadesine göre soyunma yeri olarak kullanılan bu mekanın duvarları içerisinde tüteklilerin olduğunu ve kışın bu tüteklige açılan bacaya soba borularını bağladıklarını ifade etmiştir.

Düz cepheli olan çeşme, kitabenin alt kısmındaki düz silmenin altında yer alan sarkıtlara kadar, yanlardaki duvara gömülü sütunlar tarafından sınırlanmıştır. Çeşmenin üst kısmı ise, yanlardaki duvara gömülü köşeli sütunlar ile sınırlanarak bu köşeli sütunların üzerindeki dekoratif silmeli başlıklarla son bulmaktadır. Çeşmenin çatısı ise yağmur sulannın daha kolay akması için meyillendirilmiştir.

Çeşmenin tek lüleli ayna taşı zemine yakın konulmuştur. Lüle'nin etrafına ise gülbezek yerleştirilmiştir. Ayna taşının alt kısmında zeminle sınırlanan mermer taş da düz silmelerle hareketlendirilmiştir. Ayna taşının önündeki zeminde ise çeşmenin mermer yalağı bulunmaktadır.

Üst kısımda bulunan 38,5x59 cm. ölçüsünde mermer kitabe de üç yönde öne doğru taşıntı yapan kalın profillerle çevrilmiştir (Res. 42). Kitabenin solunda yer alan profil hazine avcılarını tarafından tahrir edilmiştir.

#### Kitabenin Arapça Yazılışı:

سعی جود و کرم جوی فروشان هم  
سرعسکر اکرم علی صاحب با ائمه  
مور و کوشر الطافنی اجرا ایلسر  
داق با کسزه انتدابنه ادعیا روا  
اشادات تاریخ سلیمس القدق اجورلار  
طاتلی مو ایلدی اجرا علی صاحب با ائمه  
۱۳۰۵  
سنة

#### Okunuşu:

*Neb'i cud-i kerem cüy har-u şan-i himem  
Ya'ni ser-asker-i ekrem Ali Sa'ib Paşa*

*Mühr-i Keuser altafını icra eyler  
Hâk-ı Pakize intisaba iddi'a reva*

*İşte tarih-i selis akdıkça gürler  
Tatlı su eyledi icra 'Ali Sa'ib Paşa*

*Sene 1305*

#### Anlamı:

*Himmet sahibi eli açık ve cömertlik kaynağı / yani seraskeri Ekrem Ali Saib Paşa*

*Keuser suyunun güzelliklerini icra eyler / Bu dünya toprağına bağlanmak revadır.*

*İşte tarihi Selisi aktı gürlere / Tatlı su eyledi icra Ali Saib Paşa*

*Sene 1305*

#### ESMA HANIM ÇEŞMESİ

Kiçiköy mahallesi, Ali Saib Paşa sokağının girişinin hemen sağındaki çukurun içerisinde yer alan çeşmenin ayna taşı ve kitabesi mermer, diğer bölümlerinde kesme taş malzeme kullanılmıştır (Plan 9).

Bu çeşme de dikdörtgen prizmal gövdeli olup, batı ve güneyinde yer alan yapılara bitişik olarak inşa edilmiştir (Res.43).

Çeşmenin fazla derin olmayan hafif basık yuvarlak kemeri yanlardaki yığma ayaklar üzerine oturmuştur. Çeşme nişi içerisinde yer alan 49x59 cm. ebadındaki mermer kitabe, Ali Saib Paşa Çeşmeyi annesi için yaptırmış olduğu yazılıdır (Res.44).

#### Kitabenin Arapça Yazılışı

مادر صاحب علي باشا سلهن الاردن  
حق يولنده بايدي خطده بعد الانتقال  
تشكر ان ايجدكجه مو مو منلر القدجه وضو  
ايلسونلر روحنى برحمتله سير اب جمال  
خامته دان مختار اليندى بيدوشه تاريخ تمام  
قيلدى اسما خانم اجرا ايلده به ما ازل ل  
۱۳۰۵  
سنة

#### Okunuşu:

*Mader-i Sa'ib 'Ali Paşa Sebl-i hanelerden  
Hak yolunda yaptı halledehü\* ba'de'l-intikal*

*Taşnegan içdikçe şu, mü'minler aldıkça vuzu'  
Eylesinler ruhına bi'rahmetle sir-ab-ı cemal*

*Hameden Muhtar Efendi bi duş tarih-i tamam  
Kıldı Esmâ Hanım ücra beldeye ma'i zülal*

*Sene 1305*

#### Anlamı:

*Saib Ali Paşa annesi'nin sebil hanelerinden hak yolunda yaptı ölümünden sonra daim kılınsin diye*

*Susayan insanlar su içtikçe,\*\* mü'münler aldıkça abdest / eylesinler ruhuna rahmetle birlikte seyr-i cemal*

*Muhtar efendi tam tarihini düştü, ücra beldeye temiz su getirdi Esmâ Hanım*

*Sene 1305*

Çeşmenin ayna taşının bulunduğu çeşme nişinin alt kısmı yakın bir tarihte yapılan onarım sırasında orijinal niş duvarından 22 cm. öne doğru çıkıntı yapacak şekilde yeni bir duvar ile örülmüştür. Yeni örülen duvarın üzerine yerleştirilen ayna taşı merkezden hafif sola kaymıştır. Ayna taşının etrafı tamamen bitkisel çiçek motifleri ile tezyin edilmiştir.

\* Arapça gramerine göre buradaki halledehü kelimesi, bir hanım olan Esmâ'dan bahsettiğine göre, halledaha olması gerekir.

\*\* Bu mısra Türklerin alicenaplıklarını göstermeye yeterlidir. Türkler ayırt etmeden çeşmeden herkesin su içebileceğini belirtirlerken, müslümanların da abdest alabileceklerini söylemektedirler. Talas'ta o zamanlar bulunmakta olan Ermenilere ayırım göstermemek için çeşmeden mü'minler su içip abdest almak ibaresi yerine, çeşmeden su içen insanlar, abdest alan mü'minler diye yazmışlardır.

Tahminimize göre günümüzde kullanılmayan çeşmenin ayna taşı ve kitabesinin dışında kalan bütün bölümleri yapıldıktan sonra müteaddit defalar üzerinde oynanarak değiştirilmiştir.

### 3. HACI AHMET EFENDİ ÇEŞMESİ

Talas ilçesinin Topucak mahallesinde Beydağı sokağının üzerinde yer alan çeşme, Han Camisi'nin güney doğusunda bulunmaktadır (Res. 45).

Çeşme bu sokak boyunca devam eden duvar içerisinde inşa edilmiştir. Çeşmenin kitabesi mermerden, diğer kısımları kesme taştan inşa edilmiştir (Plan10).

Çeşmenin yuvarlak kemeri yanlarda bulunan iki kare kesitli yığma ayak üzerindeki tabloların üzerinde oturmaktadır.

Çeşme nişi 90 cm. derinliğinde olup alt kısmı sonradan yapılan onarımlar esnasında 30 cm. kadar betonla doldurulmuştur. Çeşme nişinin ortasında yer alan ayna taşı üzerinde çeşmenin 47x48 cm. ölçüsünde mermer kitabesi yer almaktadır. Kitabeye yanlarda yukarı doğru sıfırlanan yastıklar ile dekore edilmiştir (Res. 46).

#### Kitabenin Arapça Yazılışı:

اسعد  
 حاجي احمد افندي ايلدى  
 بر چشمه اى انقى  
 مجرد مقصدى استعمالى  
 رضا كبرى  
 ابدست الوب صو ايجون  
 كمنه دن  
 بر فاتحه ايله اوج اخلام  
 ودعا ايلر برجى  
 ۱۳۰۳  
 سنه ثلاث وثلاث مائه والى  
 من رمضان

#### Okunuşu:

Es'edahü  
 Hacı Ahmed Efendi Eyledi bu çeşmeyi inşa  
 Mücerred maksadı istihsâl-ı rızâ-yı kibriyâ  
 Abdest alub şu için kimseden  
 Bir fâtiha ile üç ihlâs ve du'â eyler bi'rica  
 Sene Selâse ve selâse mietin ve elf min  
 ramazân  
 1303

#### Anlamı:

"Mutlandırdı"

Hacı Ahmet efendi bu çeşmeyi yaptırdı  
 Tek maksadı Allah'ın rızasını kazanmaktır  
 Abdest alıp su için kimseden  
 Bir fatiha ile üç ihlas ve dua etsin diye rica  
 eder  
 Sene 1303 Binüçyüzüç Ramazan

Çeşmenin ilginç olan yönü, çeşmenin ayna taşına doğru her iki yönde daralması ile çeşme nişinin üzerindeki taşların radyal olarak yerleştirilmesidir.

Çeşme nişinin üzerinin radyal olarak dizilmiş taşlarla düzenlenmiş olmasının değişik örneklerini Kayseri'deki Gevher Nesibe Çeşmesi ile Göllü Çeşme'de de görmekteyiz.<sup>25</sup>

### 4. MEYDAN ÇEŞMESİ

Kiçiköy mahallesinde Ali Sait Paşa sokağının köşesinde yer alan Meydan Çeşmesi (Plan 11) dikdörtgen prizmal gövdeli olup kuzeyindeki binaya bitişik durumdadır.<sup>26</sup> Tek cephelidir. Yığma duvar tekniği ile inşa edilen çeşmede kitabe ve ayna taşı mermerden, diğer kısımları kesme taştan inşa edilmiştir (Res.47). Düz cephele olan çeşme, yanlarda üçgen alınlığın başlangıcına kadar devam eden kare kesitli yığma ayaklarla sınırlandırılmıştır.

Bu yığma ayaklar, çeşmenin düz cephesinde 5 cm. kadar öne doğru çıkıntı yapmaktadır. Ayakların kaide kısımları dışarı doğru genişlemektedir. Ayakların üzerinde 3 cm. genişliğinde yanlarda boydan boya, üst kısımda ise içeri doğru eğilen bir yarım daire oyma yer almaktadır. Bu ayakların üst kısmı dışarı doğru taşan bir silme ile son bulmaktadır. Ayaklar ile üçgen çatının altında yatay olarak konulmuş simetrik taşların üzeri de aynı şekilde oyulmuştur. Bu ayakların üzerinde ise üçgen alınlık kısmı yerleştirilmiştir. Alınlık kısmının üzeri dışarı doğru taşıyan silmelerle tezyin edilmiş olup tam tepesine üç kademeli akroter konulmuştur. **Üçgen alınlığın** tam ortasında çeşmenin 49x62,5 cm. ebadındaki mermer kitabesi yer alır (Res.48).

Mermer kitabe yanlarda S konsollar ile üst kısımda düz konsolla sınırlandırılmıştır. Üstdeki konsolun üzerine ise boydan boya kengen yaprağı motifi yerleştirilmiştir.

#### Kitabenin Arapça Yazılışı:

والدم اشبعلي به انا اسعد افندي  
 بوندن اول قيلدى رحمتكاه مولايه نصاب  
 ب اذك ارمو منين اولسون ديو بوجشمه  
 ب ابدروب ده اسي نام ابدى اليوم الحساب  
 كلدى الاى حليقتدن تاربخ ايجون  
 من رحمت او ب ابدى ابراهيم افندي ايجون صواب

۱۳۰۵

سنه

25. Yörükoğlu, Ö, **Kayseri Çeşmeleri**, Kayseri, 1988, s. 81-94.

26. Çeşme bugünkü bulunduğu yerden yaklaşık 20 m. kadar güneyindeki meydana bulunmakta imiş. Yakın zamanda yapılan yol genişletmeleri esnasında bugünkü yerine taşınmıştır.

**Okunuşu:**

*Valid-i Sa'ib 'Ali Paşa sephed leşkerleri  
Bundan evvel kıldı rahmet-gah-ı Mevlaya  
Nisab*

*Yadigar-ı müminine olsun deyü bu çeşmeyi  
Yapdurub dahası Nam etdi ile yeume'l-Hisab*

*Geldi bala-yı hakikatinden tarih için  
Ayn-ı rahmet o yaptı İbrahim Efendi için  
sevap*

*Sene 1305*

**Anlamı:**

*Serasker Ali Saib Paşa'nın babası / Bun-  
dan evvel Meula'nın rahmetine sığındı*

*Bu çeşmeyi mü'minlere yadigar olsun diye  
/ inşa edip,dahası ahiret gününe kadar ebedi-  
leştiirdi.*

*Gelki tarih için geçmişin hakikatinden /  
Bu rahmet gözü İbrahim Efendi için oldu sevap.  
Sene 1305*

Kitabenin tam altında çeşmenin cephesine boydan boya yerleştirilmiş bir düz silme, bu silmenin altında kare şeklindeki konik motifler, onun altında bir düz silme ve bu düz silmenin altında birbiri içerisine geçmiş üç kademeli kalın parmağa benzer motifler yer almaktadır.

Çeşmenin ayna taşı öne doğru taşıntı yapan kahve renkli bir taşla sınırlandırılmıştır. Bu sınırlamanın içerisinde kalan mermer ayna taşı üzerinde tek lüle bulunmaktadır. Ayna taşının üzeri çeşitli çiçek ve silmelerle çok zengin bir şekilde tezyin edilmiştir.

Zemine gömülü olan çeşme yalağı yuvarlak olup mermerden yapılmıştır. Hayvanların su içmesi için yapılan büyük iki yalakdan bir tanesi günümüze ulaşabilmiş, diğeri tamamen ortadan kaybolmuştur (Res.49).

**5. SALİH AĞA ÇEŞMESİ**

Toplakaya mahallesinde Hükümet caddesi ile Çeşme sokağının birleştiği köşede yer alan Salih Ağa çeşmesi konumu ve mimari özellikleri bakımından ilginç bir örnektir (Res.50). Çeşme kitabesi ayna taşı ve çeşme nişi içerisindeki mermer kakmaların dışında kesme taştan inşa edilmiştir.

Dikdörtgen prizmal gövdeli çeşme üç yöndeki yapılarla bitişik olarak yapılmıştır (Plan12).

**Çeşmenin yuvarlak kemeri 33 cm. derinliğinde bir niş oluşturmakta olup,** yanlarda kesme taştan örülmüş ayaklar üstündeki taşlar üzerine oturmaktadır. Çeşme kemerinin oturduğu iç ayakların dış yanlarında da çeşmeyi boydan boya sınırlandıran yığma kimerin oturduğu hizada ve üst kısmında dekoratif üzengi taşları bulunmaktadır. Dışarıda bulunan ayakların kaide kısımları genişletilerek üzeri profillerle hareketlendirilmiştir.

Çeşmenin yuvarlak kemerinin üst kısmı iki, alt kısmı bir sıra silmeler ile dekore edilmiştir. Çeşme kemerinin oturduğu üzengi taşlar üzerindeki silmeler çeşme nişini boydan boya dolaşmaktadır. Çeşmenin yuvarlak kemerinin üzerinde iç içe girmiş dört adet daire motifi kabartma olarak işlenmiştir. Çeşme nişinin yuvarlak kemerinin içerisi siyah ve beyaz mermerden sıralı olarak örülerek tezyin edilmiştir. Çeşme nişinin alt kısmında bulunan mermer ayna taşı üzerinde tek lüle bulunmaktadır. Mermer ayna taşının üzeri silmelerle hareketlendirilmiştir.

Çeşme kemerini yanlarda sınırlandıran yığma ayakların üzerindeki üzengi taşları profilli silmelerle tezyin edilmiştir. Bu silmeler çeşmenin üst cephesinde de (büyük üçgen alınlığı) devam etmektedir. Yanlardaki yığma ayakların üstündeki üzengi taşları üzerine, simetrik olarak dikey birer taş yerleştirilmiştir. Bu taşların arasındaki mesafeye yerleştirilen üzeri planlanmış üçgen alınlığın üç kısımları boydan boya üç değişik kademedden oluşan silmelerle hareketlendirilmiştir. Bu üçgen alınlığın içerisinde de çeşmenin 25 cm. çapında yapım kitabesi yer alır (Res.51).

**Kitabenin Arapça Yazılışı:**

هو الخلاق الباقى

ب الجى خليل اوغلو صالح اغا

ماحب الخيرات مقصود بر فرض

الله بولمقدر من فيضه نجسات

١٩٢٦ / ١٣٤٤

سنة

**Okunuşu:**

*Huve'l-hallaku'l-baki*

*Balcı Halil oğlu Salih Ağa*

*Sahibü'l-hayrat maksudu bi'riza i*

*Allah bulmaktır min feyzihi necat*

*1344/1926*

**Anlamı:**

*Tek O'dur herşeyi yaratan ve sonsuza dek kalan. Hayrat sahibi Balcı Halil Oğlu Salih Ağa*

*Tek maksadı Allah'ın rızasıyla O'nun*

*feyziden kurtuluşu bulmaktır.*

*Sene H. 1344 (1926)*

Üçgen alınlığı pahlanan üst yüzüne yatay olarak konulmuş bir kaide kısmı bulunmakta olup, bu kaidenin üzerine ise ikinci bir minyatür üçgen alınlık daha yerleştirilmiştir. Minyatür üçgen alınlığı ortasında kabartma olarak işlenmiş daire motifi ile dairenin yanlarına simetrik olarak yerleştirilmiş üçgen motifleri yer alır.

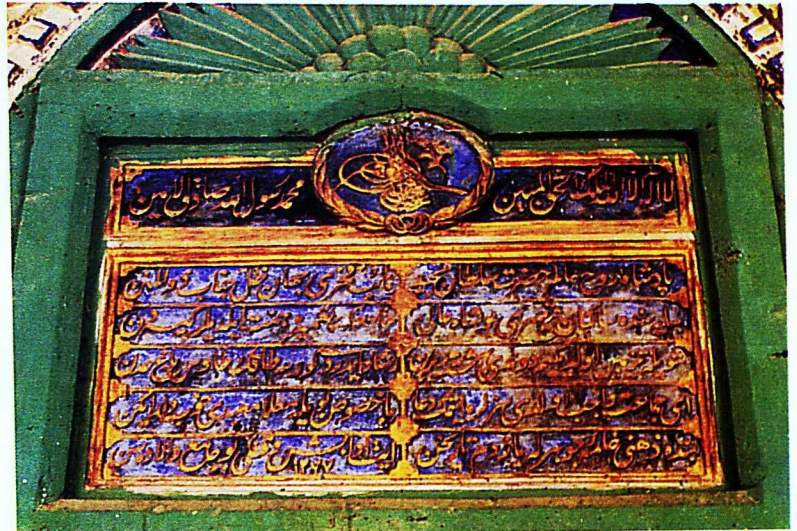


Res. 1: Harman Camii genel görünüşü.

Res. 2: Harman Camii son cemaat mahalli.



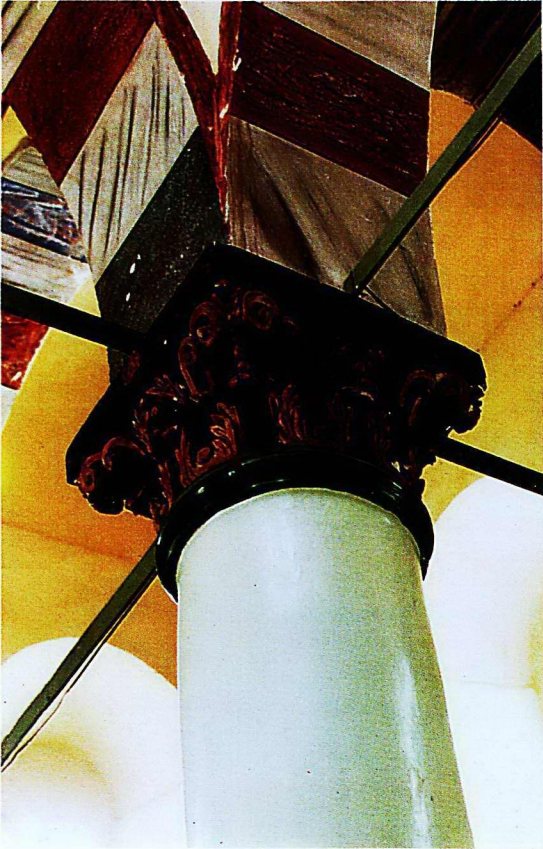
Res. 3: Harman Camii kitabesi.





Res. 6: Harimin içerisindeki görünüşü.

Res. 4: Sütun başlığından detay .

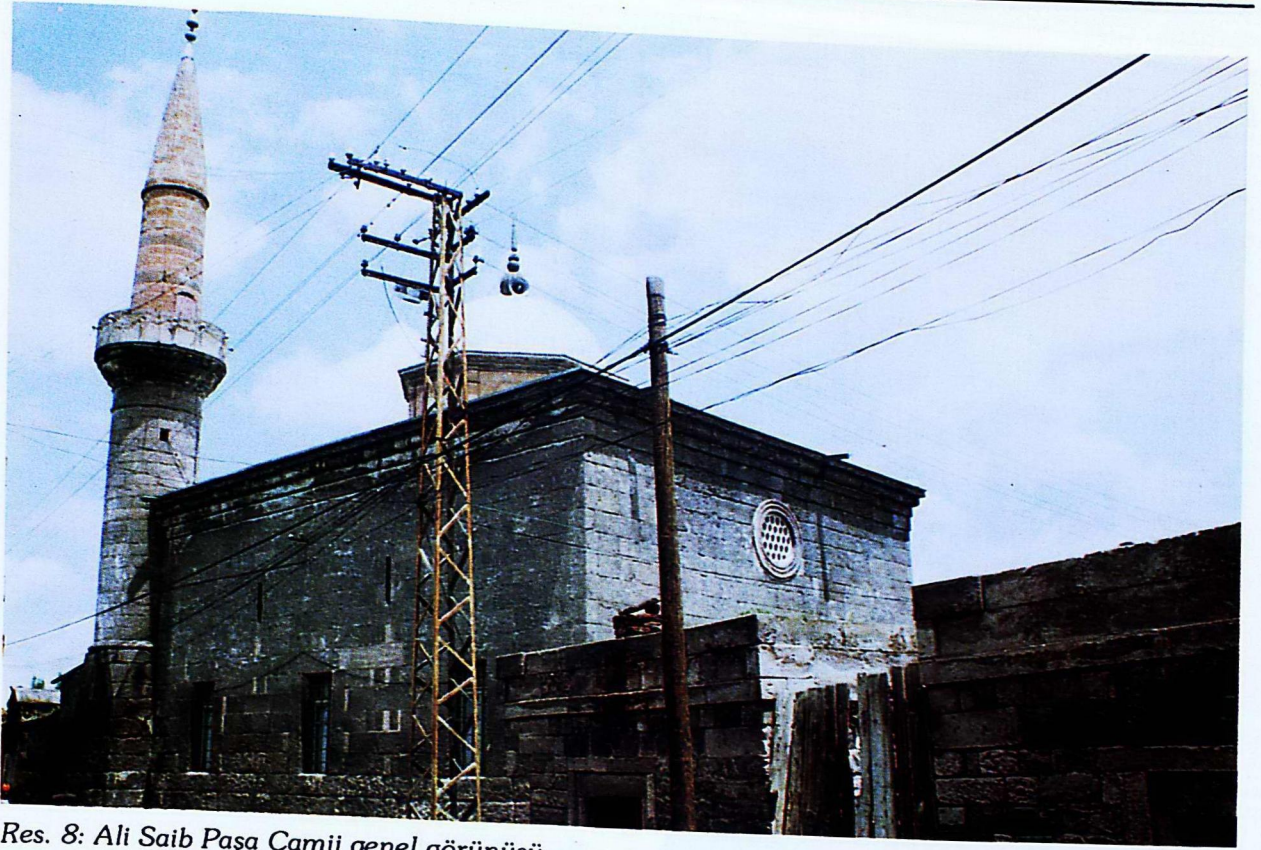


Res. 5: Kubbeden detay.



Res. 7: Harimin kuzey cephesinden görünüşü.





Res. 8: Ali Saib Paşa Camii genel görünüşü.

Res. 9: Avlu kapısından detay.

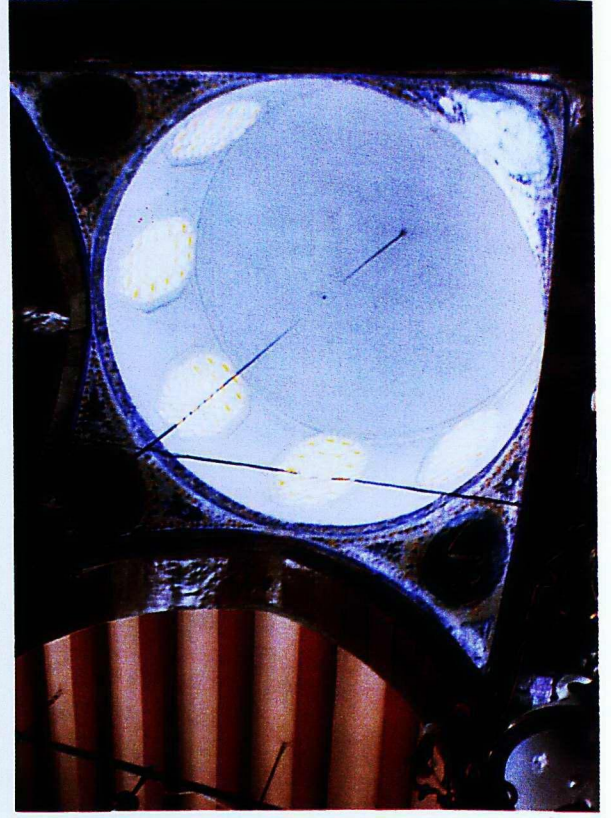


Res. 10: Ali Saib Paşa Camii kitabesi.

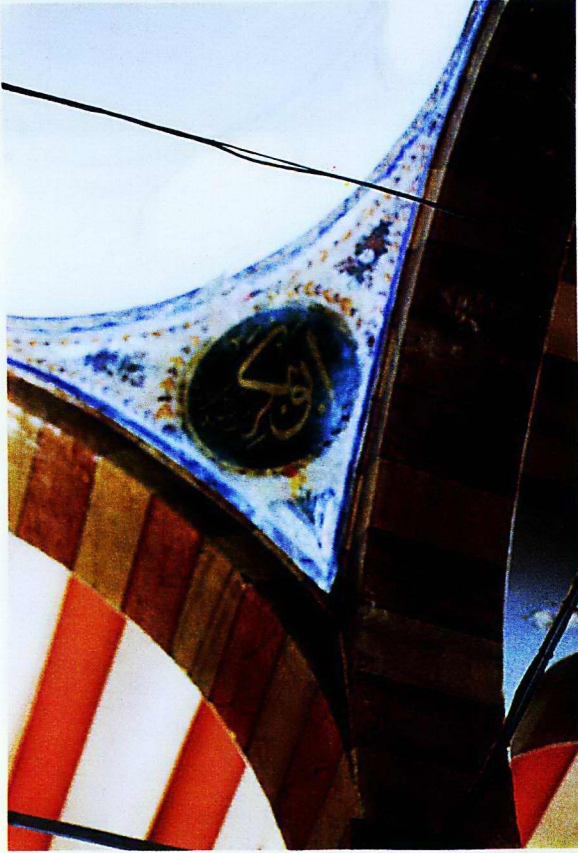




Res. 11: Harimin içerisinden genel görünüş.



Res. 12: Kubbeden detay.



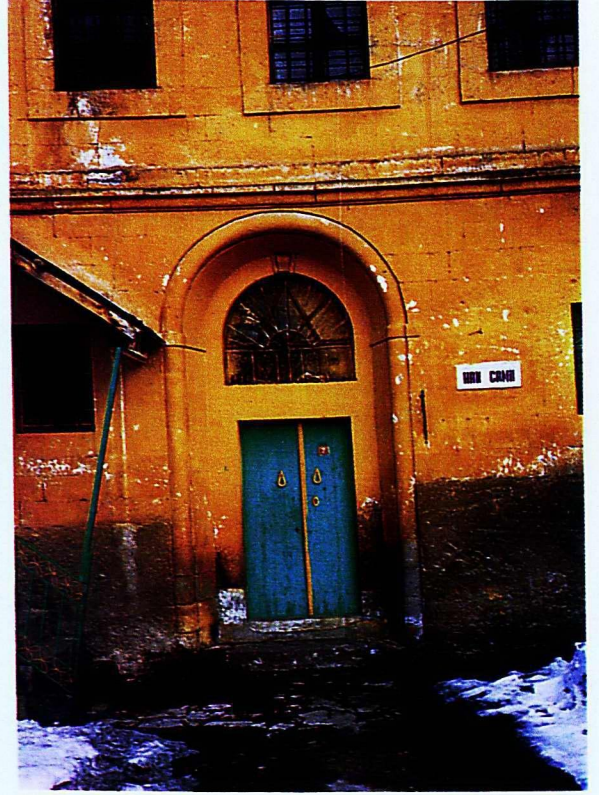
Res. 13: Pandantifden detay.

Res. 14: Mihrabın genel görünüşü.





Res. 15: Han Camii genel görünüşü.

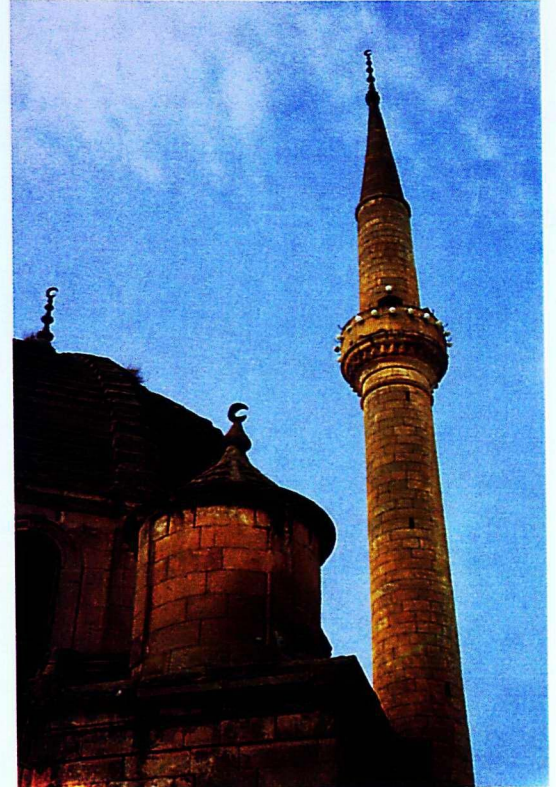


Res. 16: Alt kat giriş kapısı.

Res. 17: Pencerelerden detay.



Res. 18: Minarenin genel görünüşü.



Res. 19: Üçgen alınlığın genel görünüşü.





Res. 21: Han Camii kitabesi.

Res. 20: Cümle kapısının genel görünüşü.

Res. 22: Pandantiflerden detay.





Res. 25: Mihrabın genel görünüşü.

Res. 26: Minberin genel görünüşü.



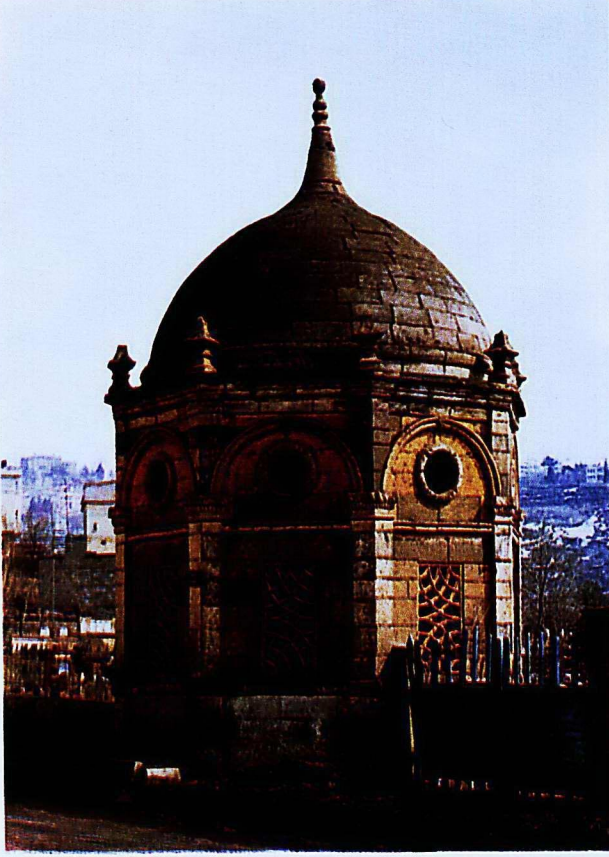
Res. 23: Kubbeden detay.



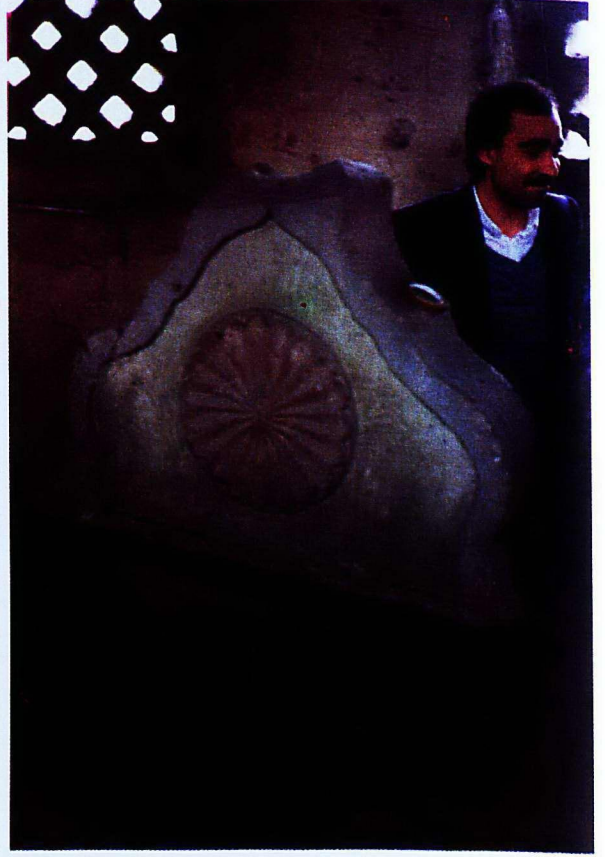
Res. 24: Harimin güney cephesinin içten genel görünüşü.



Res. 27: Kadınlar mahfili.



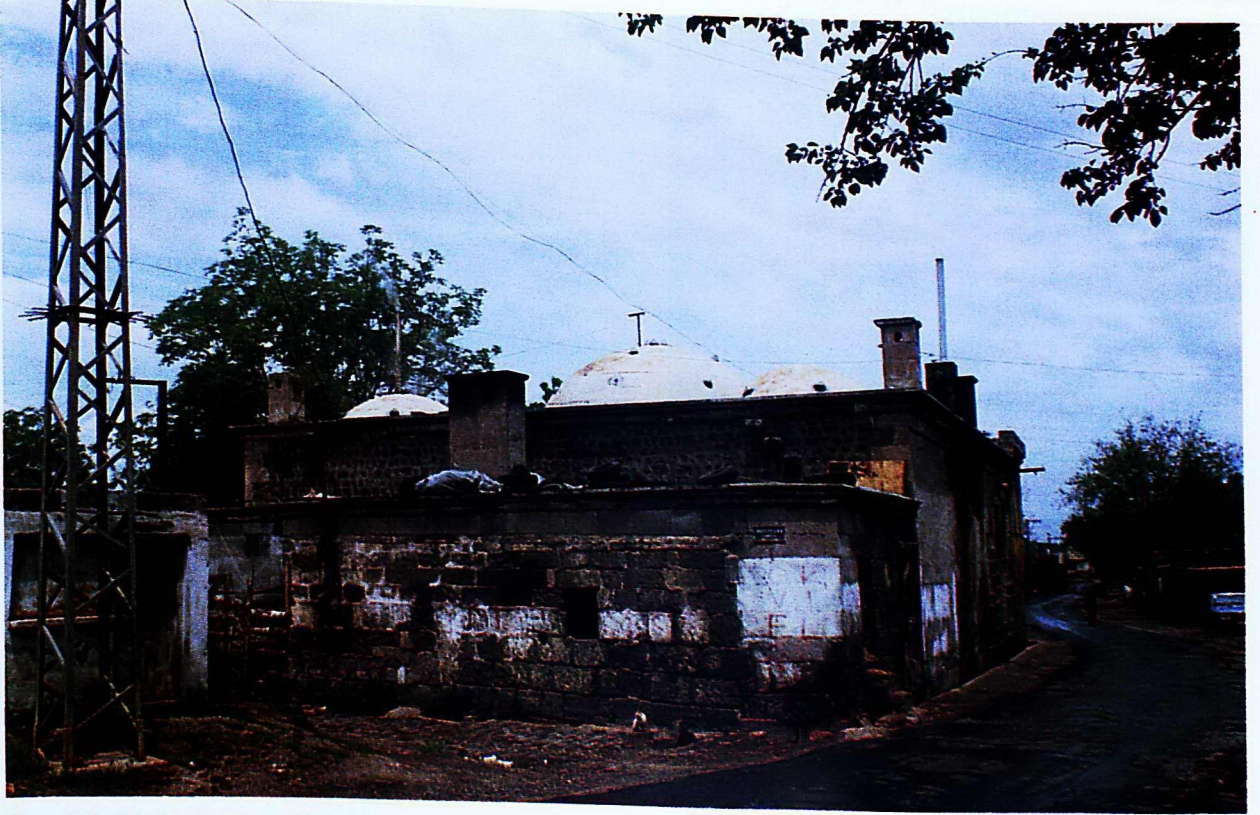
Res. 28: Esmâ Hanım Türbesi.



Res. 30: Türbe içinden görünüş.

Res. 29: Türbenin kitabesi.





Res. 31: Ali Saib Paşa Hamamı.

Res. 32: Doldurulan kapı.



Res. 33: Soyunmalık kısmının muhtes penceresi.





Res. 34: Hamamın sıcaklık kubbesindeki ışık gözleri.

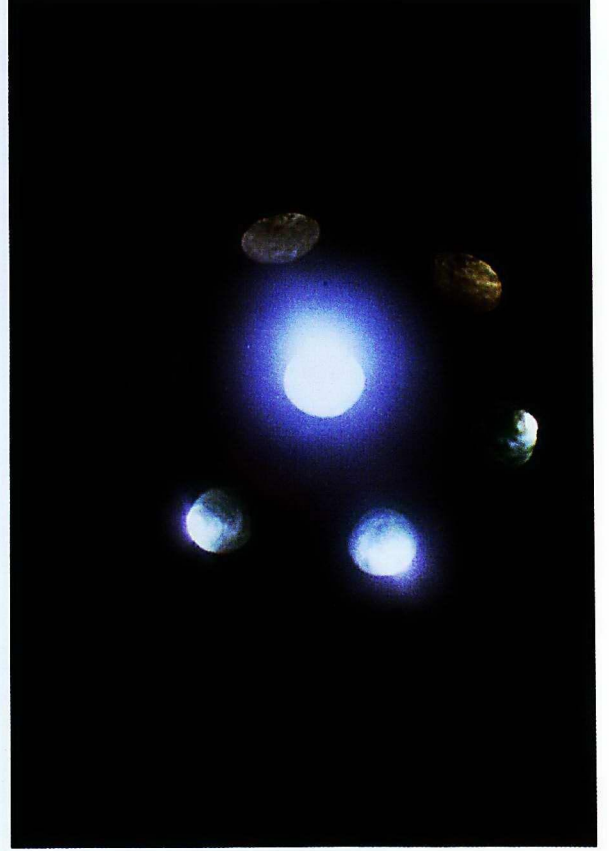


Res. 35: Sıcaklık kısmının genel görünüşü.

Res. 36: Ana eyvan.



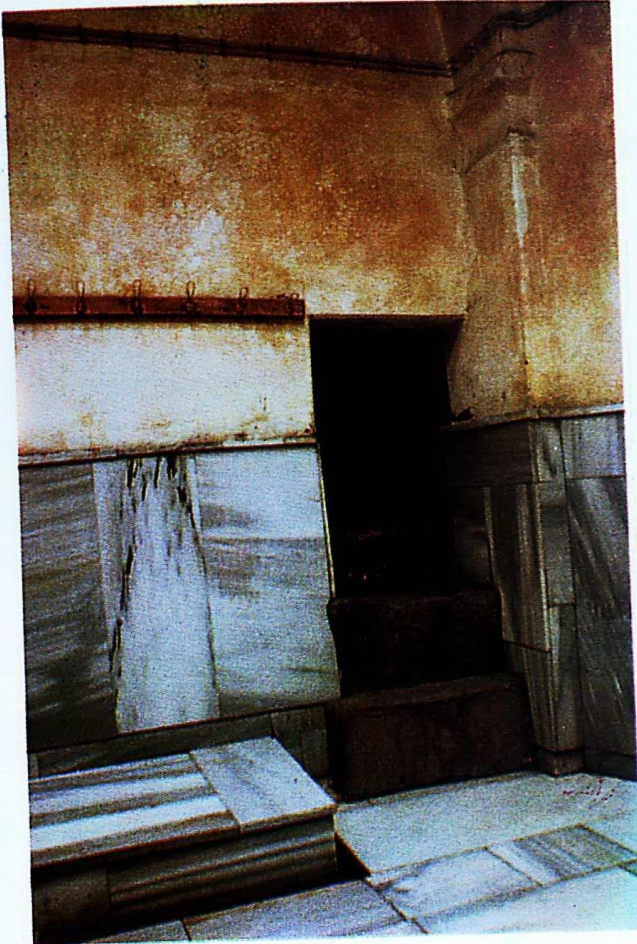
Res. 37: Halvetlerin kubbesindeki ışık gözleri.





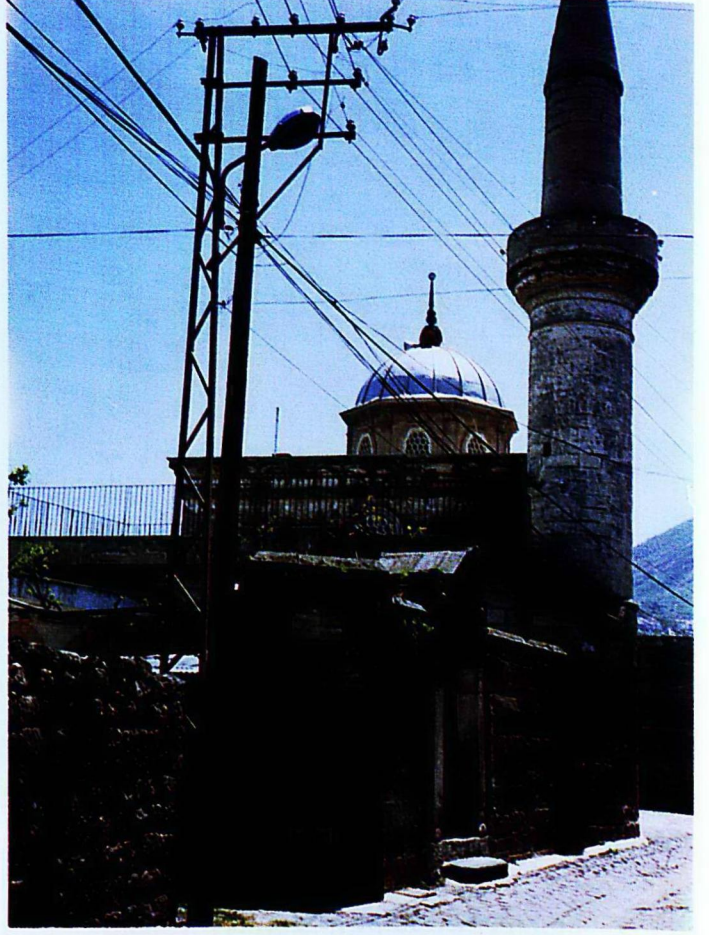
Res. 40 Hamamın üst kısmından genel görünüş.

Res. 39: Muhtes merdivenler.



Res. 38: Sekiler ve kurnalar.





Res. 41: Ali Saib Paşa Camii çeşmesi.

Res. 42: Ali Saib Paşa çeşme kitabesi .





Res. 43: Esmâ Hanım çeşmesi.



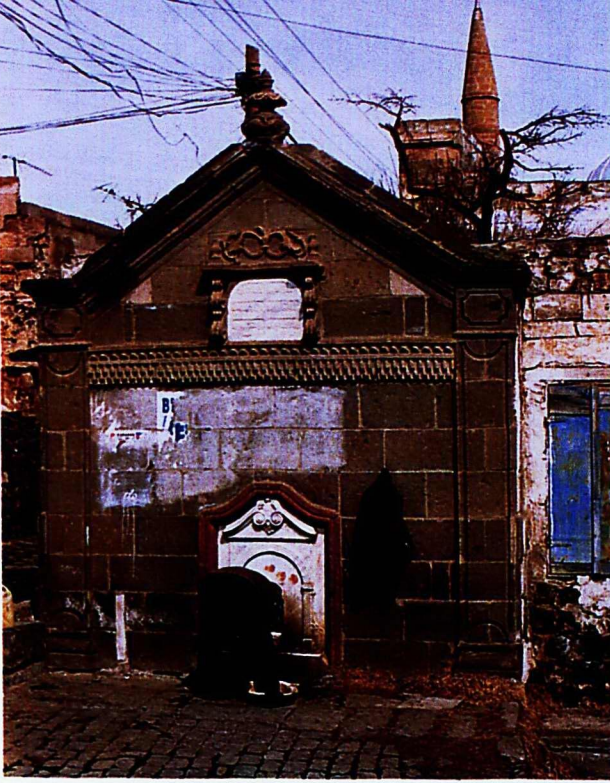
Res. 44: Esmâ Hanım çeşmesinin kitabesi.

Res. 45: Hacı Ahmed (Ahmed Efendi) çeşmesi.



Res. 46: Hacı Ahmed çeşmesinin kitabesi.





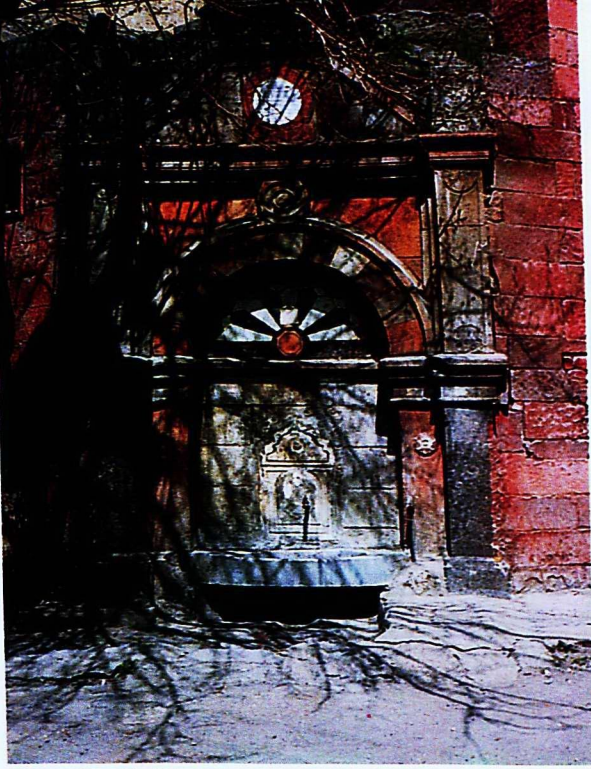
Res. 47: Meydan çeşmesi.



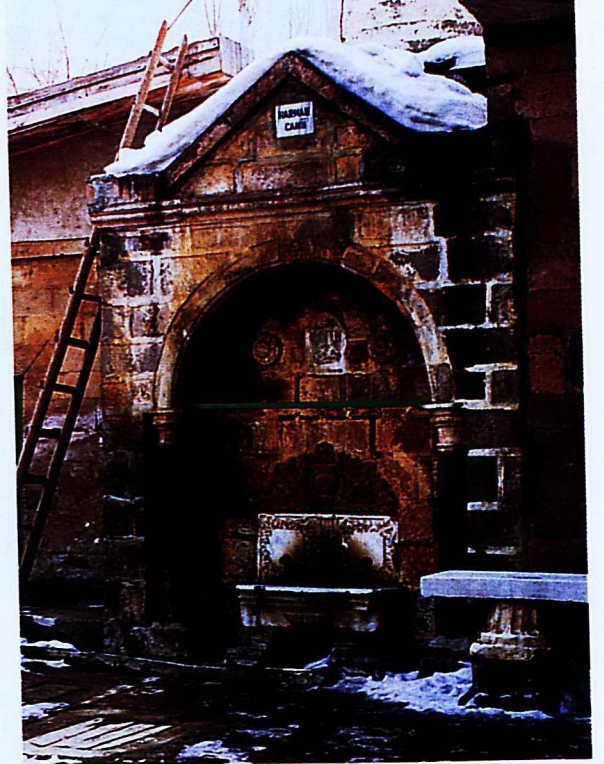
Res. 49: Su yalağı.

Res. 48: Meydan çeşmesinin kitabesi.





Res. 50: Salih Ağa çeşmesi.



Res. 52: Harman Camii çeşmesi.

Res. 51: Salih Ağa çeşme kitabesi.





Res. 53: Han'ın içinden görünüm (batı doğu istikameti).

Res.54: Han'ın arka cephesinden görünüm (doğu cephesi).



## 6- HARMAN CAMİİ ÇEŞMESİ

Çeşme, Harman mahallesinde bulunan Harman Camii'nin avlusu içerisinde yer almaktadır. Dikdörtgen prizmal gövdeli yapı, batı yönde Harman Camii'nin son cemaat mahfiline bitişik olarak inşa edilmiştir (Plan13). Çeşmenin kitabesinde ayna taşında, yalağında ve sütun başlıklarında mermer, diğer bölümlerinde kesme taş malzeme kullanılmıştır (Res.52).

Tek cepheli çeşmenin üst kısmına üçgen alınlık yerleştirilmiştir. Alınlık kısmının altı dışarı doğru taşan üç sıra silme ile şekillendirilmiştir. Üçgen alınlığın yan kısımlarında yatay olarak tek sıra kesme taş konulmuştur.

Çeşmenin yuvarlak kemeri 50 cm. derinliğinde bir niş oluşturmakta olup, yanlarındaki duvarlar içerisinde gömülü olan sekizgen gövdeli sütunlar içerisindeki başlıklar üzerine oturmaktadır. Çeşmenin yuvarlak kemerinin yüzü üst kısımda bir, alt kısımda iki sıra silme ile dekore edilmiştir. Yuvarlak kemerin kilit taşının üzeri değişik motiflerle süslenmiştir.

Çeşme nişinin üst kısmında bulunan mermer kitabede "Maşallah ve Huva'el Hallak el-baki Sene" ibareleri yazılıdır. Fakat sene yazılı olmasına rağmen hangi yıl yapıldığı yazılmamıştır.<sup>27</sup>

هو الخلاق البالي  
مشاء الله  
سنة

Kitabenin sağında ve solunda birer adet kabara yerleştirilmiştir. Bu kabaranın üzerinde ise açılmış çiçek motifleri görülmektedir.

Mermer ayna taşının üzerinde bulunan kahverengi taşın üzeri çok zengin akant yaprakları ile tezyin edilmiştir. Bu taşın altında iki lüleli mermer ayna taşı yer alır. Ayna taşı tam ortadan 4 adet silme ile ikiye bölünmüş olup, bölünen kısımların etrafı bitkisel yaprak motifleri ile tezyin edilmiştir. Ayna taşının tam altındaki çeşme yalağı yekpare mermerden oyulmuş olup, üst kısmı üç sıra silme ile şekillendirilmiştir. Yalağın alt kısmını yükseltmek için iki adet kesme taş konulmuştur.

Bu çeşme üzerindeki üçgen alınlık ile çeşme kemerinin yanlarındaki sütunlar üzerindeki başlıklar üzerine oturtulması bakımından Kayseri'de bulunan Sivas Caddesi Çeşmesine benzetilmektedir.<sup>28</sup>

## E- HANLAR:

### Harman Camii Karşısındaki Han:

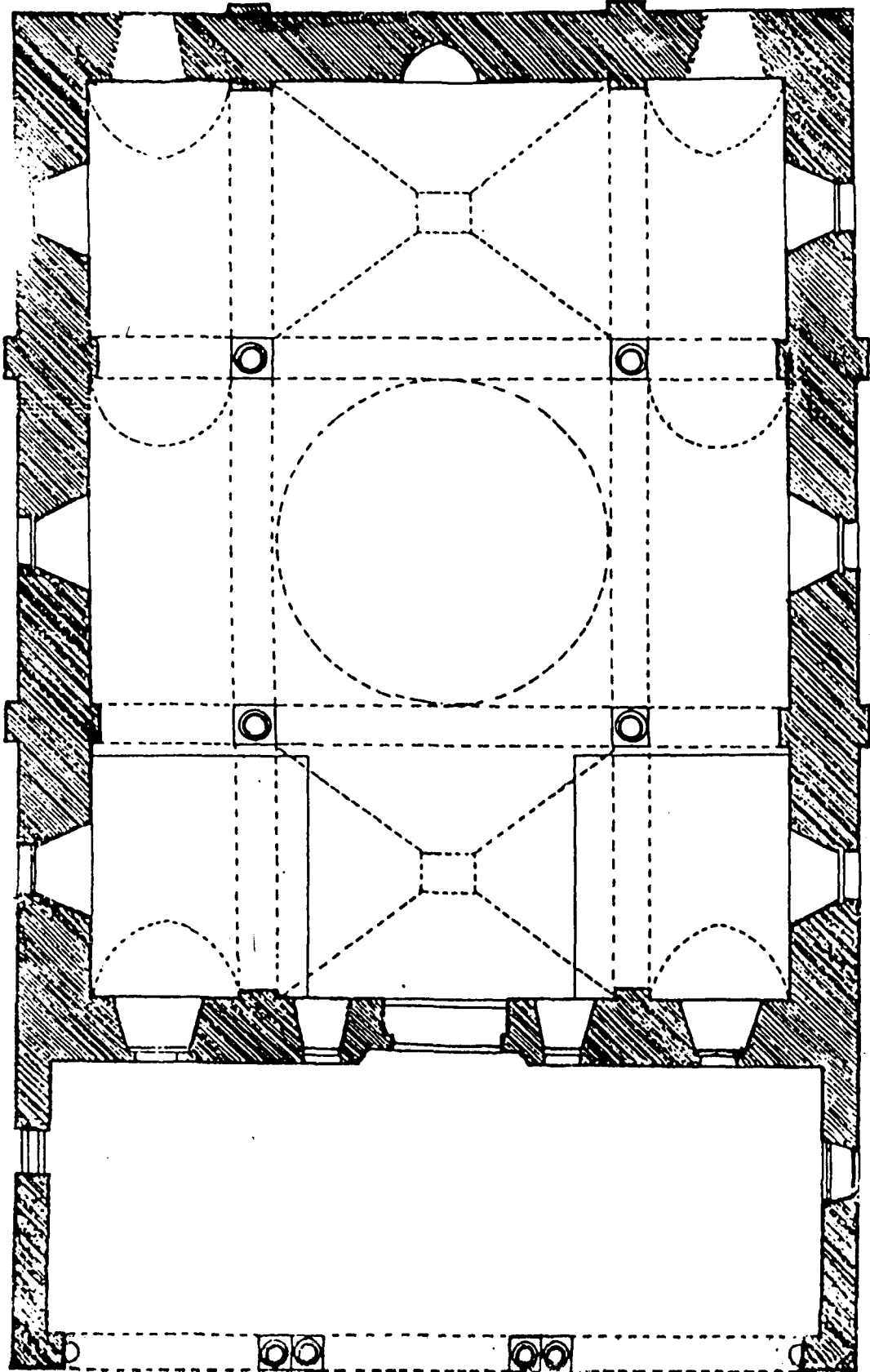
Harman Camii'nin doğu tarafında, caddenin solunda yer almaktadır. Küçük çapta bir handır (Plan 14). Adının ve kimin tarafından hangi tarihte yaptırıldığı bilinmeyen bu han, günümüzde kahve olarak kullanılmaktadır (Res.53). Dışarıdan bakıldığı zaman Han olduğu belli olmayan bu yapının doğu yönde yer alan arka bölümü depo olarak kullanılmaktadır (Res. 54).

27. Tahminimize göre çeşme XX. yüzyılın başlarında yapılmıştır.

28. Yörükoğlu Ömer, a.g.e., s.146.

Plan: 1

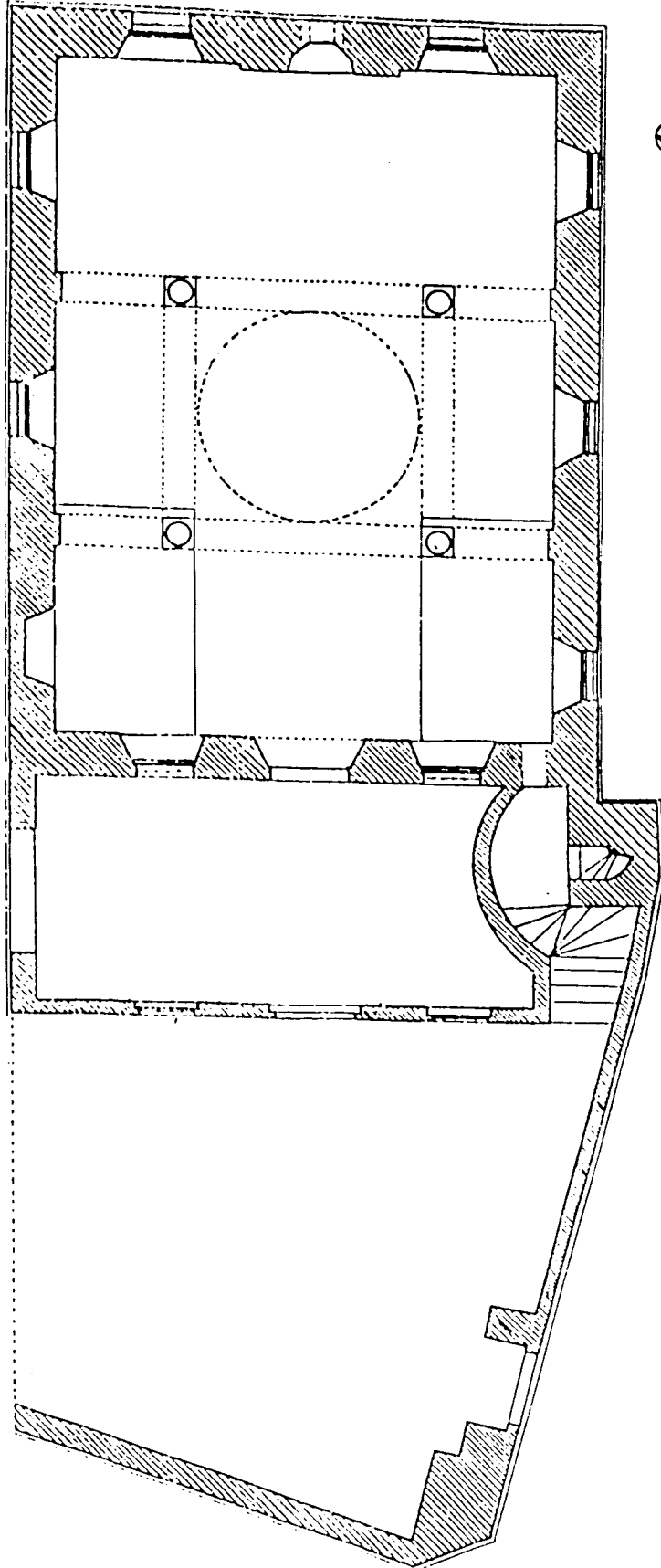
## HARMAN CAMII



0. 1. 2. 3. 4. 5. 6. 7.m.

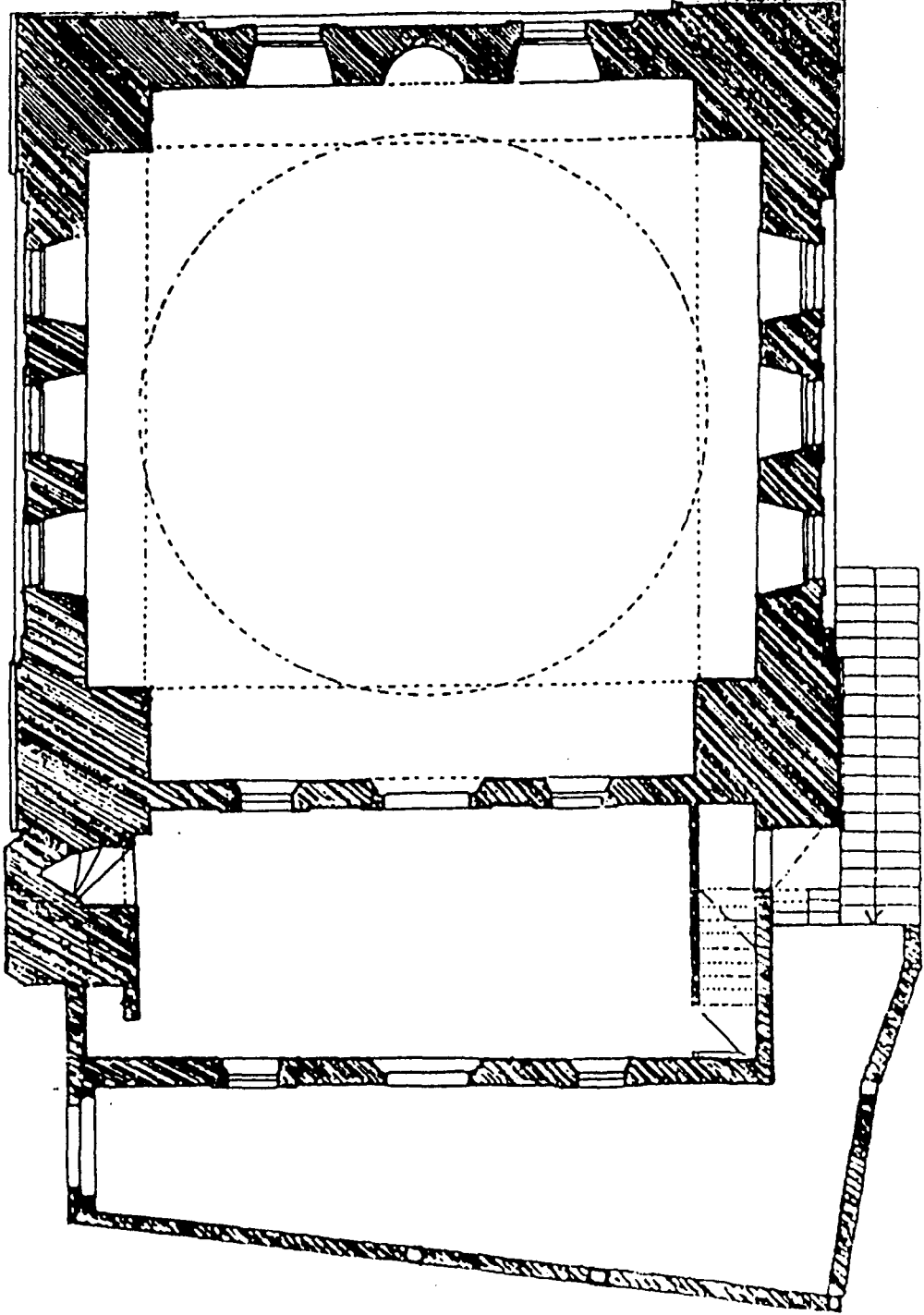
Plan: 2

ALİ SAİB PAŞA CAMİ



Plan: 3

## HAN CAMİ

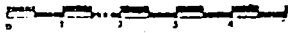
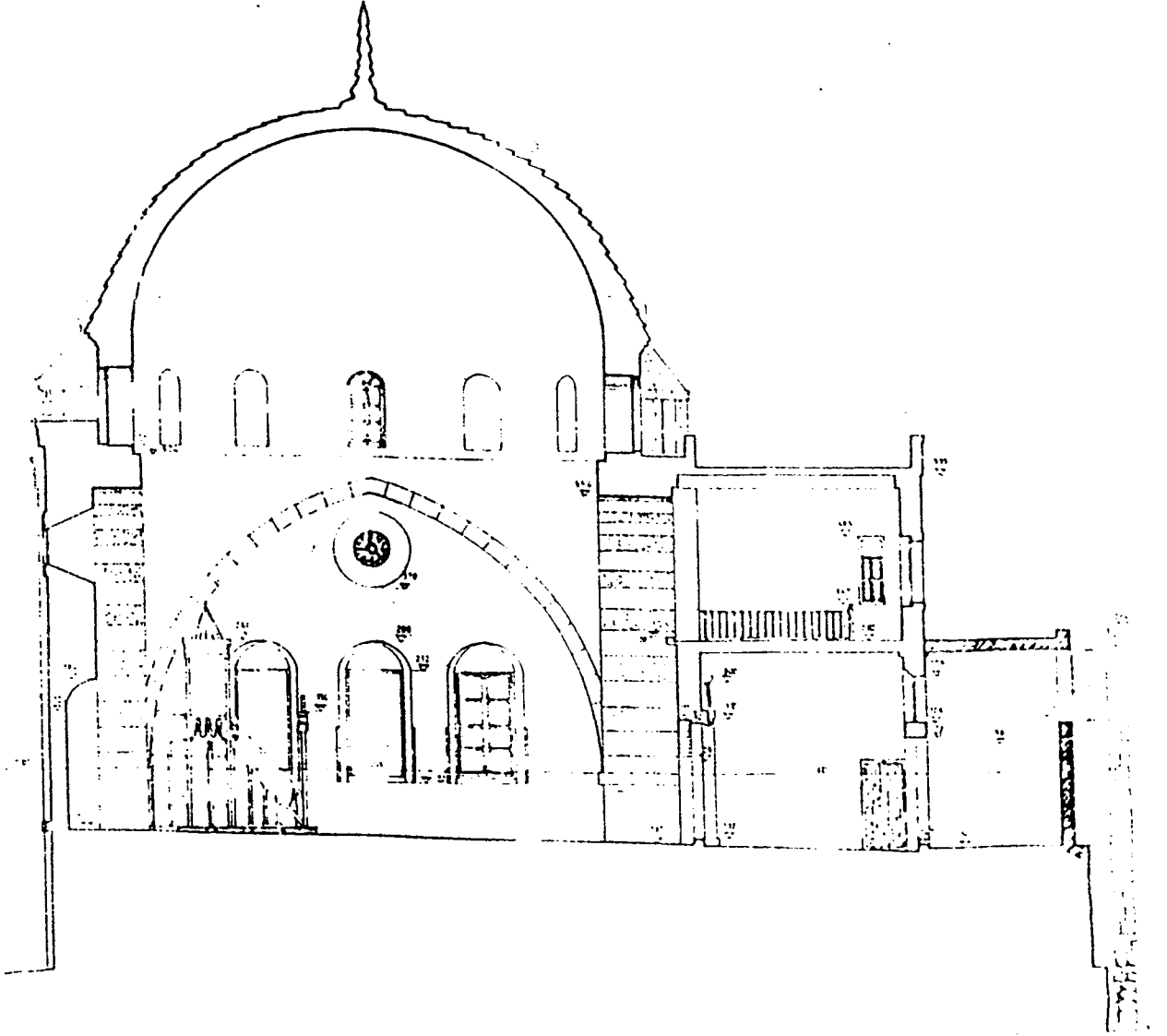


V.G.M. arşivinden



Plan: 4

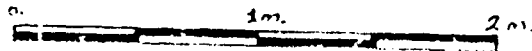
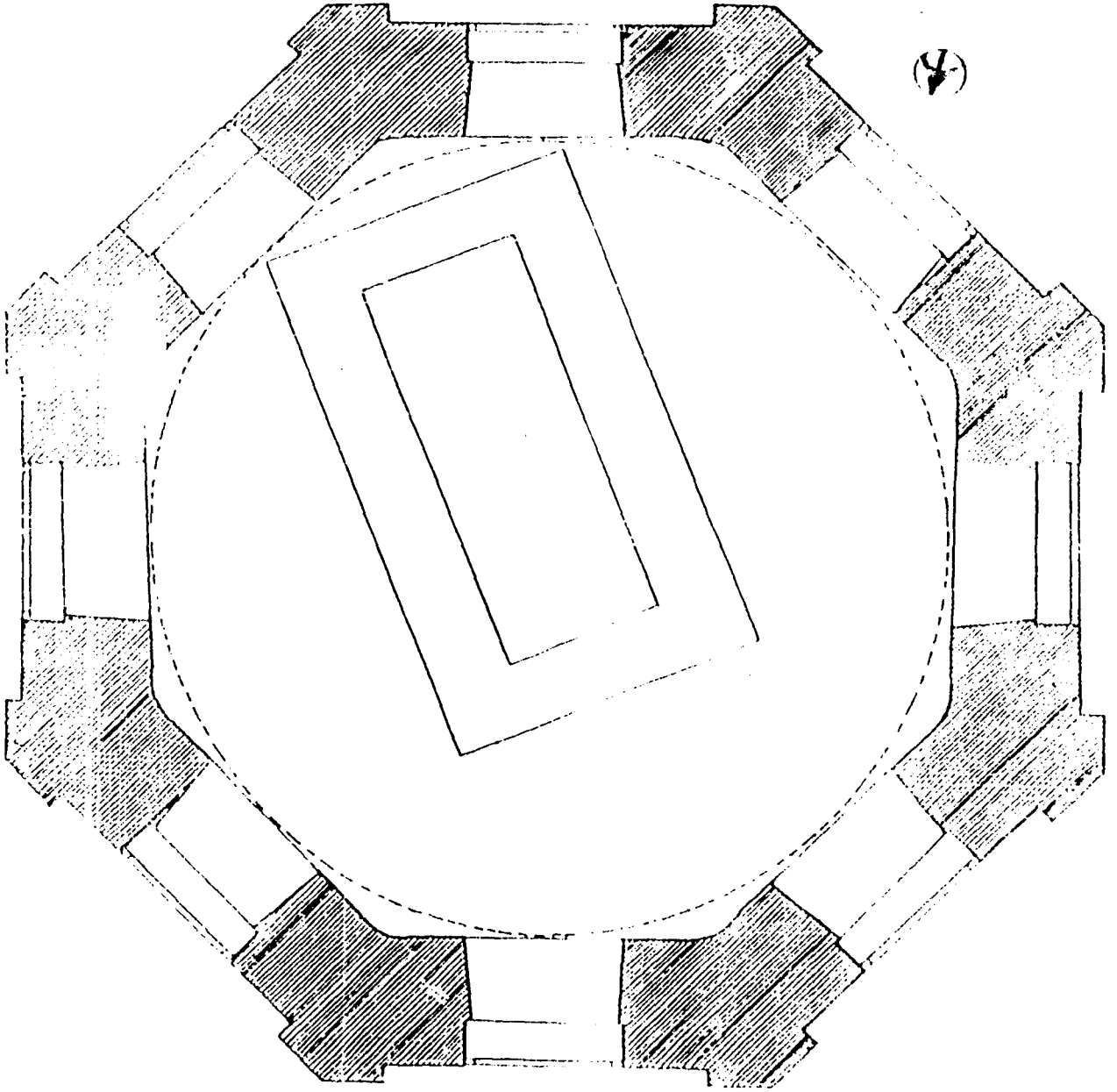
**HAN CAMİİ KESİTİ**



A-A' Kesiti

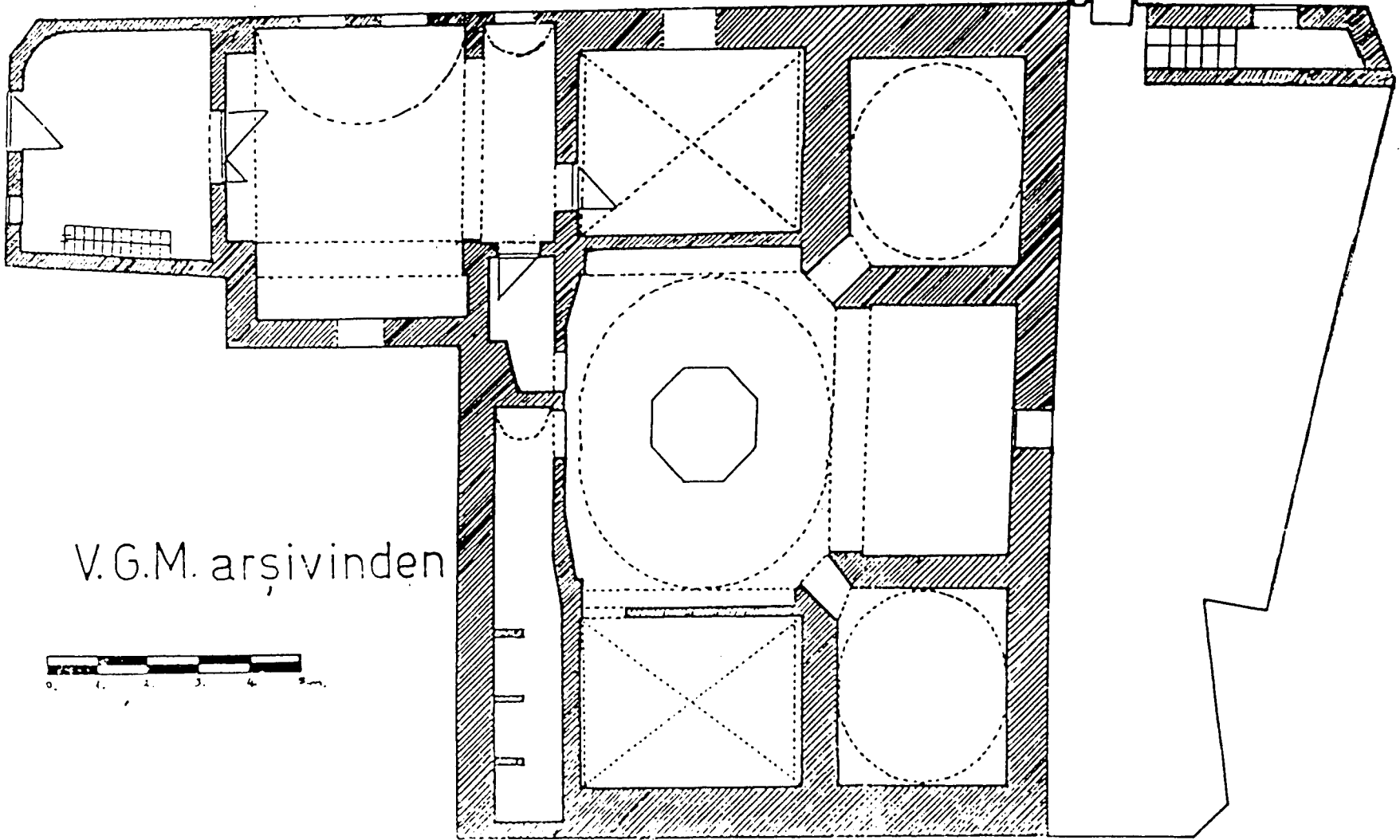
Plan: 5

# ESMA HANIM TÜRBESİ

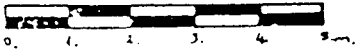


Plan: 6

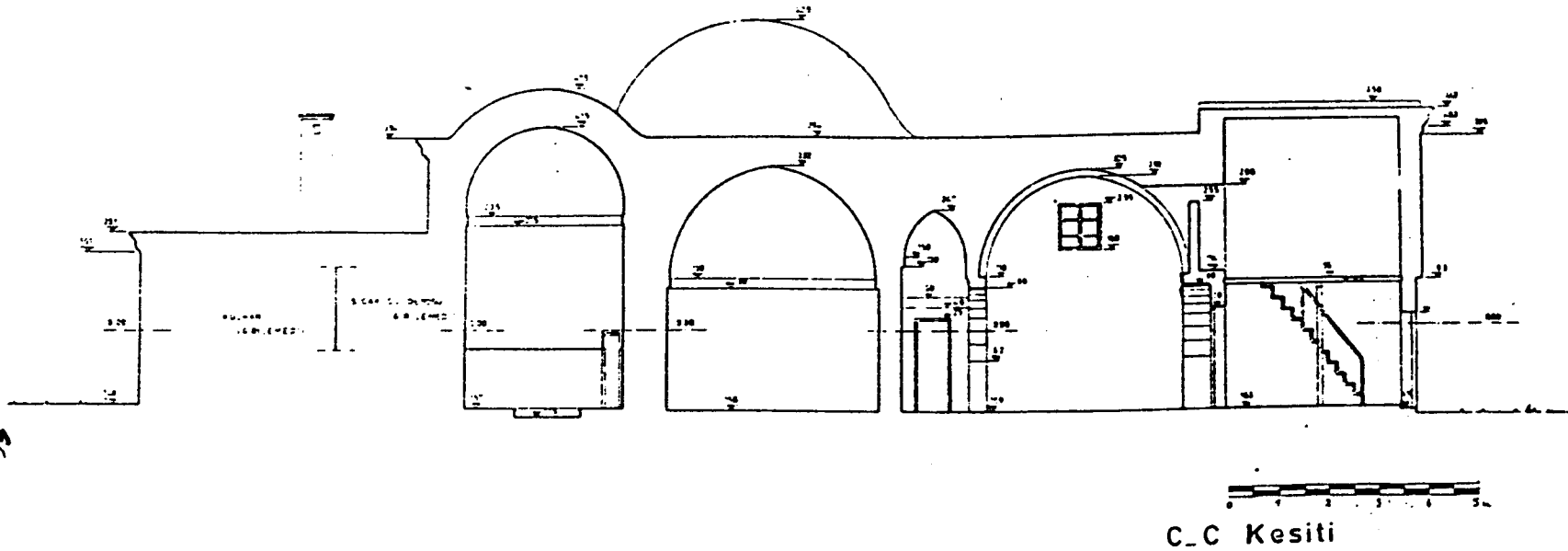
# ALİ SAİB PAŞA HAMAMI



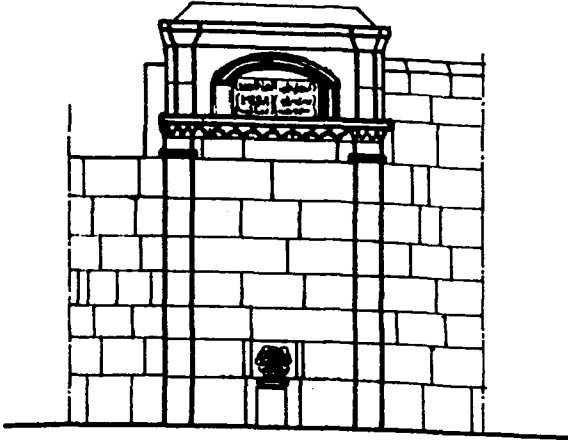
V.G.M. arşivinden



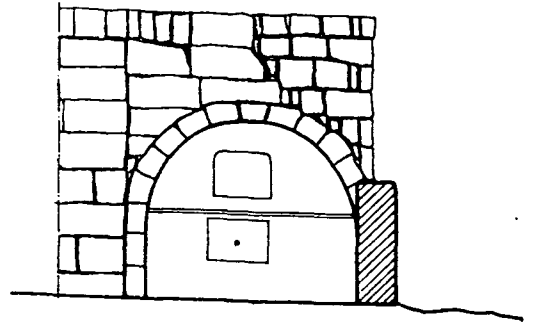
Plan 7: ALİ SAİB PAŞA HAMAMI C-C KESİTİ



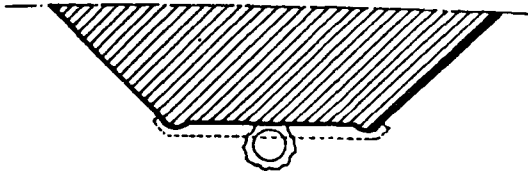
Plan: 8



Plan: 9

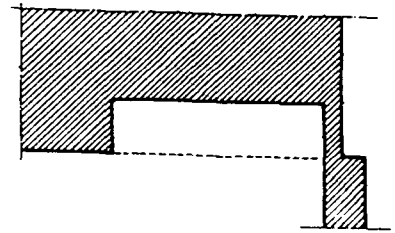


Çizen: Araştırma Görev. M. Denктаş



ALİ SAİB PAŞA ÇEŞMESİ  
ÖLÇEK 1/50

0 1 2m



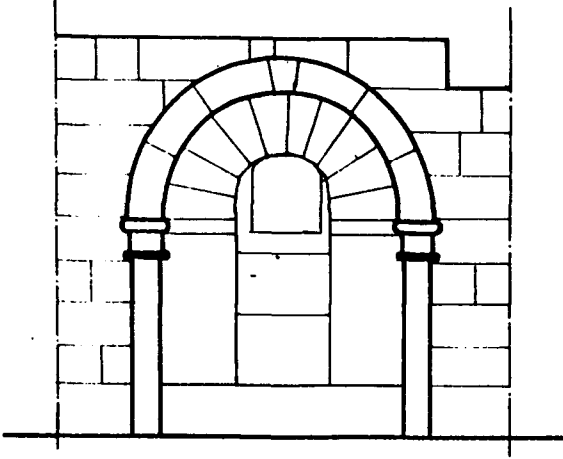
TALAS ESMA HANIM ÇEŞMESİ  
ÖLÇEK 1/50

0 1 2m

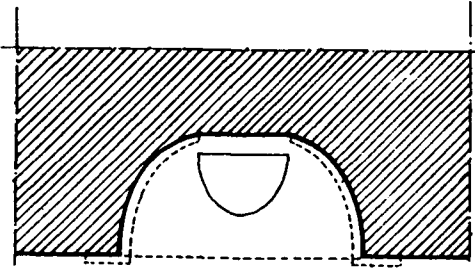
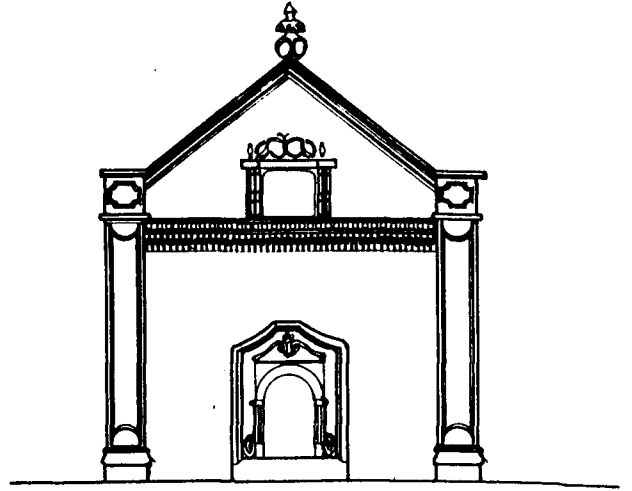


Çizen: Araştırma Görev. K. Denктаş

Plan: 10



Plan: 11



TALAS AHMET EFENDİ ÇEŞMESİ  
ÖLÇEK 1/50

0 1 2m



Çizen:Arastırma görev.M.Denktaş



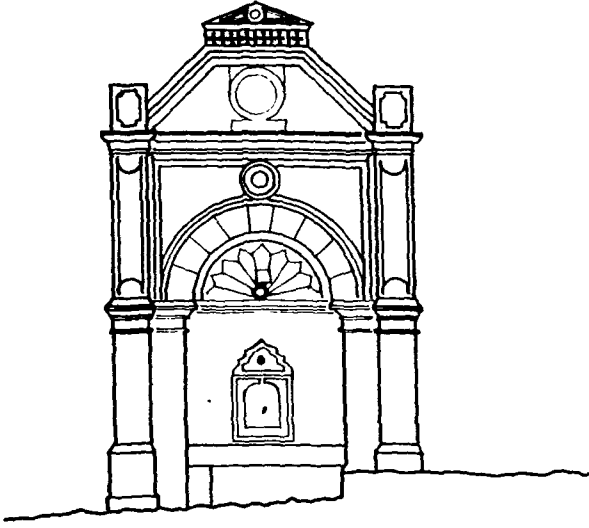
TALAS MEYDAN ÇEŞMESİ  
ÖLÇEK 1/50

0 1 2m

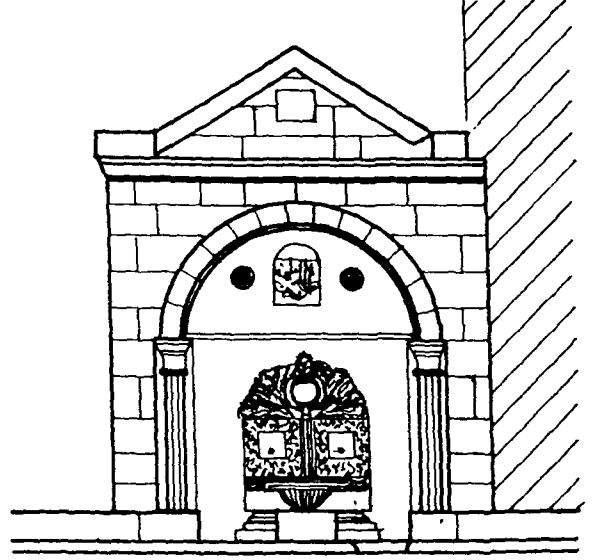


Çizen:Arastırma Görev.M.Denktaş

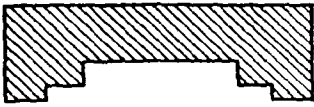
Plan: 12



Plan: 13

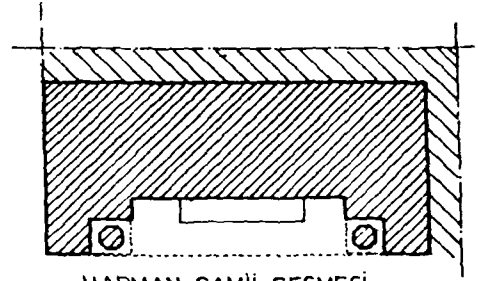


Çizen: Araştırma Görev. M. Denkteş



TALAS SALİH AĞA ÇEŞMESİ  
ÖLÇEK 1/50

0 1 2m.

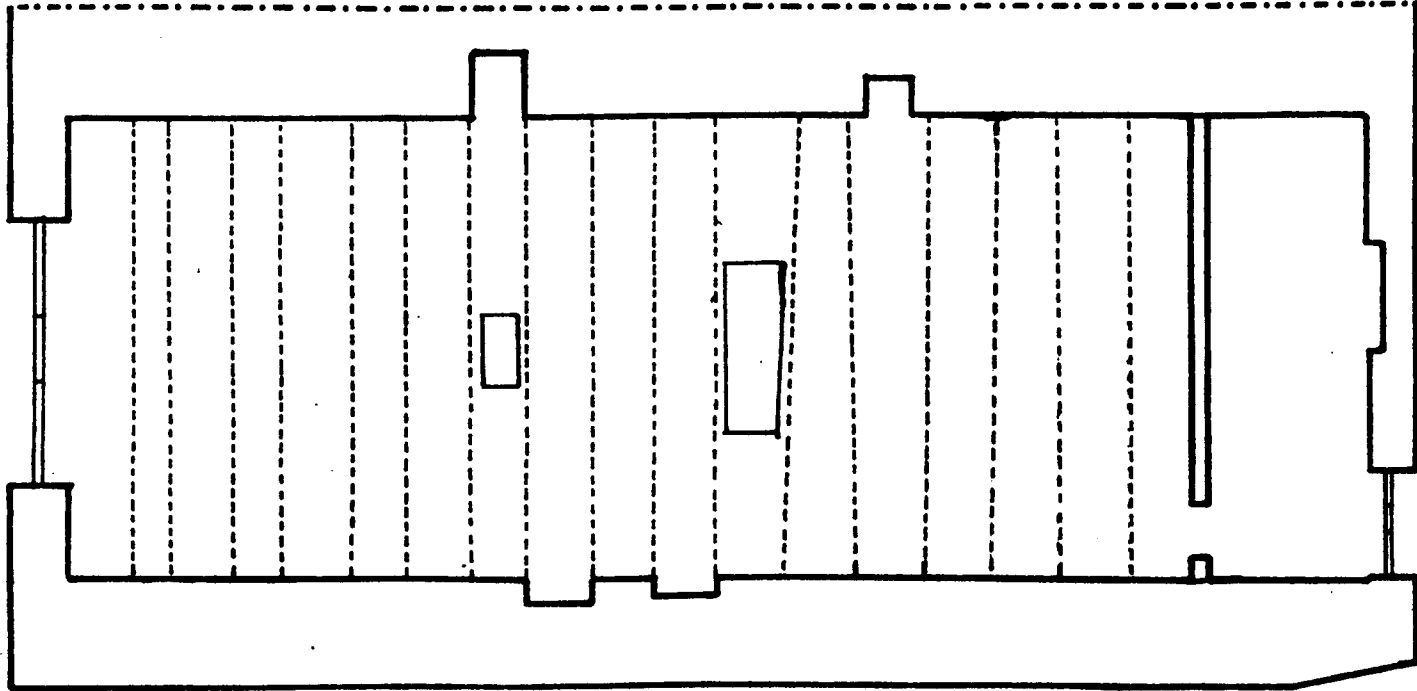


HARMAN CAMLI ÇEŞMESİ  
ÖLÇEK 1/50

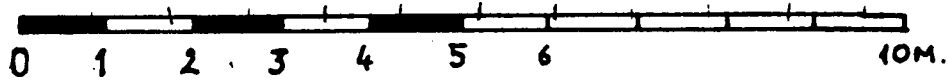
0 1 2m.



Çizen: Araştırma Görev. M. Denkteş



TALAS HARMAN HANI



Plan: 14