

PRİŞTİNE EMİR ALAADDİN CAMİSİ RESTORASYONA DÖNÜK PROJE ÇALIŞMALARI

PROJECT WORKS OF THE EMİR ALAADDİN MOSQUE REGARDING
TO RESTORATION IN PRİSHTİNE

Aynur Göktaş | Restorasyon Uzmanı, Y. Mimar

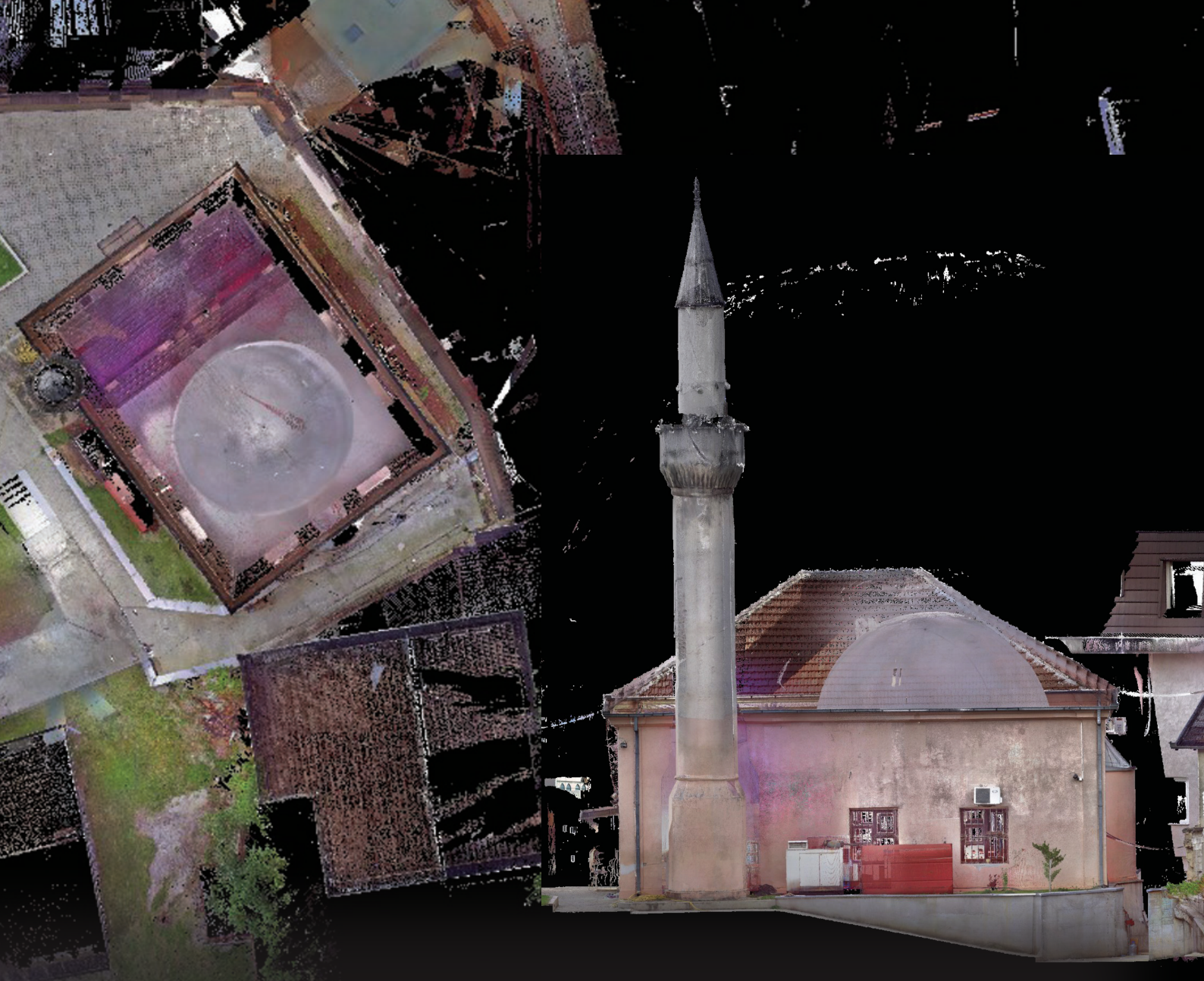
Makalede, Kosova, Priştine'de yer alan Emir Alaaddin Camisi'nin koruma-onarım projesi anlatılmaktadır. Yazı içerisinde, Emir Alaaddin Camisi'nin belgeleme çalışmaları, yapıyla ve çevresiyle ilgili tarihsel araştırmalar sunulmuş ve yapının restitüsyonu ile ilgili kaynaklar ve hazırlanan çizimler verilmiştir.

16. yüzyılda inşa edildiği tahmin edilen Emir Alaaddin Camisi, tek mekânlı, kapalı son cemaat yeri olan bir camidir. Caminin hariminin üstü ahşap bir kubbeye örtülüdür ve yapının iç mekânında ahşap dikmeler üzerinde bir kadınlar mahfili yer alır. Topuz ahşap çatılı yapının son cemaat yerinden ulaşılan, şerefe altı mukarnaslı bir minaresi bulunmaktadır. Oldukça müdahale görmüş olan mihrabın güney cephede yarım daire şeklindeki çıkıntısının üstü koniktir.

Pek çok değişiklik geçirmiş olan Emir Alaaddin Camisi'nin külliyesine ait mektep ve medrese günümüze ulaşamamıştır. Bugün çevresinde Kosova İslam Topluluğu'na ait idari binalar ile İlahiyat Fakültesi'nin eğitim yapıları yer almaktadır. Yapının açıklıklarındaki tüm kapı ve pencereler değiştirilmiş, iç mekânda bulunması beklenen özgün litürjik öğelerden sadece mihrabı kısmen korunabilmiştir.

Yapının koruma-onarım projesi dâhilinde, özgün mekân kurgusu ve görüntüsüne yeniden kavuşturulmasını sağlayacak kapsamlı bir restorasyona yönelik müdahaleler ve uygulama esnasında gözetilecek ilkeler detaylı olarak makale içerisinde verilmiştir. Aynı zamanda restorasyon projesi kapsamında yapının çevresine yönelik düzenlemeler, çizimleri ve görselleriyle birlikte sunulmuştur.

Anahtar Kelimeler: Emir Alaaddin Camisi, belgeleme, mimari koruma, restorasyon, restitüsyon Kosova, Priştine, mihrap, mahfil, minare.



In this article the conservation Project of the Emir-Alauddin Mosque is presented. In the paper, the documentation of the Emir Alauddin Mosque, the historical researches of the building and its environments are given while the sources for its restitution and restitution drawings are presented.

Emir Alauddin Mosque which is considered to be built in the 16th century has a single praying hall with a closed narthex. The praying hall of the mosque is covered with a wooden dome inside and it has a mezanine, built for the women, which stands on wooden columns. The building has a pyramidal wooden roof and a single minaret that can be reached from the narthex. The mihrab of the mosque, which has many alterations, projects a semi circle mass on the southern facade with a conical top.

The Emir Alauddin Mosque had many alterations. The school and the madrasa of its complex is lost. Today the administrative buildings of The Kosovo Islamic Community and the buildings of The Faculty of Theology is surrounding the mosque. The authentic windows and doors of the building are changed and only a mihrab, from its authentic liturgical elements, is partially preserved.

The conservation project of the mosque contains extensive interventions to restore the mosque to its authentic space organization and appearance and provides detailed principles for the restoration. Also a landscape design was presented in the paper with drawings and visual material.

Key words: Emir Alauddin Mosque, documentation, architectural conservation, restoration, restitution, Kosovo, Prishtine, mihrab, mahfel, minaret.

Emir Alaaddin Camisi, I. Grup eski eser olarak tescilli olup, mülkiyeti Kosova İslam Topluluğu Başkanlığı'na aittir (Kosova İslam Topluluğu arşivinden (Alas 2015).

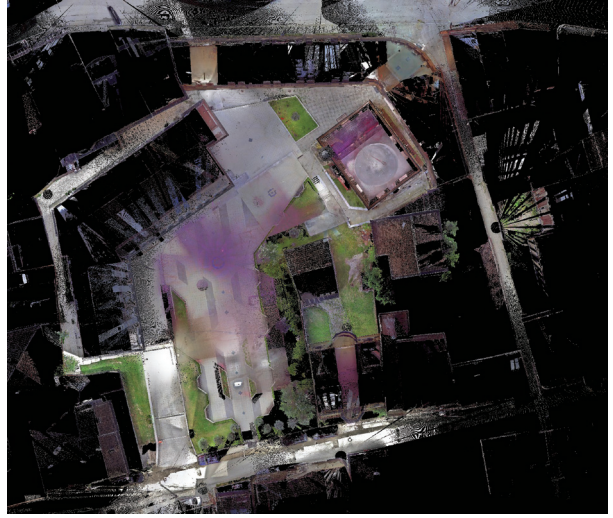
Kosova İslam Topluluğu ile T.C. Başbakanlık Vakıflar Genel Müdürlüğü arasında imzalanan bir protokol üzerine Emir Alaaddin Camisi'nin belgelenmesi ve koruma-onarım projesinin temin edilebilmesi için bir ihale yapılmıştır. Bu ihalenin sonuçlanmasının ardından Kosova, Priştina'da 2015 Haziran ayında AY-MİR Mimarlık tarafından yapının belgelenmesi için çalışmalara başlanmış, hazırlanan proje 2016 yılının temmuz ayında Kosova'da Priştina Bölge Koruma Kurulu tarafından onaylanmıştır.

2015 yılında hazırlanan Emir Alaaddin Camisi koruma-onarım projesinin amacı; zaman içinde değişen ihtiyaçlar ve yapılan özensiz onarımlar sonrasında mekân organizasyonunu, görsel özelliklerini, mimari elemanlarını büyük ölçüde kaybeden yapının, mümkün olduğunca özgün karakterine döndürülebilmesi ve içinde bulunduğu, yeni inşa edilen eğitim yapıları arasında tarihsel bir simge olarak hayatına devam edebilmesi için gerekli adımların tespiti ile caminin ek mekânlarının ve yakın çevresinin ihtiyaçlara uygun nitelikte yeniden düzenlenmesidir.

Emir Alaaddin Camisi'nin koruma-onarım projesinin hazırlanması sırasında; yapının belgelenmesi, tarihsel araştırmalar dışında kültür varlığının restitüsyonu tamamlanmış; yapılacak müdahalelerin tespiti, restorasyon projesi ve cami çevresinde inşa edilecek yeni yapılara ilişkin projeler hazırlanmıştır.

Yapının belgelenmesinin en önemli aşamalarından birini arazi çalışması oluşturmuştur. Arazi çalışması, yapının ve çevresinin ölçümünün yapılması ile bunların fotoğraflanmasını içermektedir. Yerinde yapılan ölçümlerde lazer tarayıcıyla yapının içinde ve dışında görülebilen tüm yüzeyler taranarak, nokta bulutlarından oluşan modeller elde edil-

miştir. Daha sonra bu nokta bulutları, ofis ortamında bir bilgisayar programı yardımıyla birleştirilmiş ve hem caminin hem de çevresinin nokta bulutundan oluşan birleşik bir mo-



Şekil 1. Emir Alaaddin Camisi ölçüm datalarından elde edilen ortofoto, vaziyet (AY-MİR Mimarlık Müh. Ltd. 2015).



Şekil 2. Emir Alaaddin Camisi ölçüm datalarından elde edilen ortofoto, batı cephe (AY-MİR Mimarlık Müh. Ltd. 2015).

deli oluşturulmuştur. Ardından bu nokta bulutu üzerinden farklı bir bilgisayar programı aracılığıyla yapının iki boyutlu çizimleri (planlar, görünüşler, kesitler vb.) elde edilmiştir. Bu çizimler ve fotoğraflar kullanılarak bilgisayar destekli bir çizim programıyla eserin rölövesi hazırlanmıştır.

Rölöve üzerinden yapının malzemelerinin, sorunlarının ve değişmişlik durumunun incelendiği analizler hazırlanarak, belgeleme aşamasına devam edilmiştir.

Yapının belgeleme çalışmaları sürerken camiyle ilgili tarihsel araştırmalar tamamlanmıştır. Eserle, bulunduğu bölgeyle, yapıldığı dönemle ve benzer yapılarla ilgili tüm görsel, yazılı ve sözlü kaynaklara ulaşılmaya çalışılmıştır. Tüm bu kaynaklara dayanılarak, Emir Alaaddin Camisi'nin sanat tarihi raporu hazırlanmıştır.

Yapının rölövesi ve tarihsel çalışmalarının tamamlanmasının ardından, bunlardan elde edilen bilgiler kullanarak Emir Alaaddin Camisi'nin bilinen en eski dönemlerine ait (19. yüzyıl sonlarına ait) bir restitüsyonu oluşturulmuştur.

Rölöve ve restitüsyon çalışmalarının yardımıyla caminin özgün ve değişen kısımlarının tespiti yapılmış, mevcuttaki özgün malzemelerde ve yapının strüktüründeki sorunlar belirlenmiştir. Bu tespitler üzerinden kültür varlığıyla ilgili olarak mümkün olduğunca özgün mekân organizasyonu ve özgün imajına yaklaştıracak, aynı zamanda da günümüz ihtiyaçlarına cevap vermesini sağlayacak müdahaleler kararlaştırılmış ve bunlar rölöve çizimleri üzerinde gösterilmiştir. Bunun ardından restorasyon sonrasında yapının alacağı durumu gösteren restorasyon projesi hazırlanmıştır. Caminin parseli içinde mevcut olan WC ve abdesthane binası ile cami yakın çevresinin düzenlemesi içinde yer alan bir şadırvan tasarlanmış ve restorasyon projesinde gösterilmiştir.



Fotoğraf 1. Emir Alaaddin Camisi Haziresi'ndeki mezar taşı (İbrahimgil - Konuk 2006).

1-EMİR ALAADDİN CAMİSİ'NİN TARİHÇESİ

Emir Alaaddin Camisi, günümüze ulaşamayan mektep ve medresesi ile birlikte külliye olarak inşa edilmiştir. Caminin banisi "Emir Alaaddin", döneminin tanınmış ve büyük müderrislerinden biridir. 1536 yılında vefat etmiş olan Emir Alaaddin'in yapının avlusunda gömüldüğü ama bir onarım sırasında mezarın buradan kaldırıldığı bilinmektedir (Vırmiça 2010, İbrahimgil-Konuk 2006).

Viçitürin Sancağı'nın Hicri 977/Miladi 1569-70 yıllarına ait Tahrir Defterlerinde, Piriştine mahalleleri arasında "Emir Alaaddin Mescidi Mahallesi"nin adı geçmektedir (Vırmiça 1999). İbrahimgil, 2002 tarihli yayınında Kosova'da Osmanlı



Fotoğraf 2. Emir Alaaddin Camisi, eski fotoğraf (worldpics.com.au/Europe/Kosovo/Source/ks04976.html aktaran Isufi-Ramadani 2015).



Fotoğraf 3. Emir Alaaddin Camisi'ne ait eski fotoğraf (worldpics.com.au/Europe/Kosovo/Source/ks04976.html aktaran Isufi-Ramadani 2015).



Fotoğraf 4. Emir Alaaddin Camisi, eski fotoğraf (Milan Pavić arşivi aktaran Isufi-Ramadani 2015).



Fotoğraf 5. Emir Alaaddin Camisi'nin eski fotoğrafı

(worldpics.com.au/Europe/Kosovo/Source/ks04976.html aktaran Isufi-Ramadani 2015).



Fotoğraf 6. Emir Alaaddin Camisi, eski fotoğraf
(Virmiça 1997 aktaran Isufi-Ramadani 2015).

hâkimiyetinde yeni şehirlerin oluşumunu anlatırken önce camilerin inşa edildiğini ve onların etrafında konumlanan kültürel, sosyal ve iktisadi kuruluşların oluşturduğu külliye-lerin mahalleleri, mahallelerin de şehirleri meydana getirdiğini belirtmektedir. Dolayısıyla Emir Alaaddin'in mezar kitabesinde yazan 1536 tarihine de dayanarak, 1569'dan önce mescidin var olduğu kabul edilebilir. Buradan, döneminin önemli bir zatı olan Emir Alaaddin'in, adını taşıyan bir cami yaptırdığı ve buna bağlı olarak etrafında aynı adı taşıyan bir mahallenin geliştiği anlaşılmaktadır (Alas 2015).

Alaaddin Camisi'nin eski şeklini kaybetmemesine rağmen çok sayıda onarım geçirdiği tahmin edilmektedir. Bu onarımların tarihi ya da programı hakkında herhangi bir bilgi yoktur. Sadece 1997 yılının başlangıcında, dış cephesinin ve minaresinin tamamen sıvandığı, son onarımlardan birinde ise kiremitlerinin yenilerle değiştirildiği bildirilmek-

tedir. Bazı kaynaklarda caminin iç mekânında süslemeler olduğu belirtilirken, 1997 yılı onarımında, harimin duvarlarında yer alan kalemî süslemelerin üzerlerinin boyanarak kapatıldığı bilinmektedir (Virmiça 1997, İbrahimgil-Konuk 2006).

Yapının avlusunun eskiden daha geniş olduğunu gösteren medrese ile mektebin bulunduğu alanda 2001 Temmuz ayında inşaat çalışmaları yapıldığını gören İbrahimgil ve Konuk, muhtemelen bugün var olan Kosova Cumhuriyeti İslam Birliği Merkezi ve İlahiyat Fakültesi inşaatından bahsetmektedir (İbrahimgil- Konuk, 2006 aktaran Alas 2015).

2-EMİR ALAADDİN CAMİSİ'NİN GENEL MİMARİ ÖZELLİKLERİ VE MEVCUT DURUMU

Emir Alaaddin Camisi, Priştine'de, şehir merkezinde, Veluşa caddesi, 48 numarada bulunmaktadır. Yapı bugün Kosova İslam Topluluğu'nun idari yapıları ile İlahiyat Fakültesi'ne ait küçük bir yerleşkenin içerisinde.

Alaaddin Camisi kare planlı, içte ahşap kubbeli bir harim ve onun kuzeyinde dikdörtgen ve kapalı bir son cemaat yerinden oluşan bir yapıdır. Caminin üstü kiremit kaplı, ahşap bir kırma çatı ile örtülüdür. Yapının kuzeybatısında, son cemaat yerinden girilen çokgen kaideli, tek şerefeli minaresi yer alır.

Camiye kuzey cephenin tam ortasında bulunan ahşap, çift kanatlı bir kapıdan girilmektedir. Kapının iki yanında dikdörtgen, demir şebekeli pencereler bulunmaktadır.

Son cemaat yeri, günümüzde işlevini kaybetmiş depolama amaçlı bir mekân olarak kullanılmaktadır. Bu odanın doğu cephesinde dikdörtgen biçiminde bir pencere vardır. Son cemaat yerinin batısında mahfile çıkış için kullanılan ahşap merdiven konumlandırılmıştır.

Son cemaat yerindeki merdivenin altında, kuzeybatı köşede mevcut olan minareye çıkışı sağlayan oldukça alçak, üst bölümü dik üçgen şeklinde ahşap bir kapı bulunmaktadır. Minarenin alt bölümünde kısmen bir kaç sıra düzgün kesme taş, devamında tuğla malzeme kullanılmıştır. Elli üç basamakla şerefeye ulaşılır.

Son cemaat yerinin doğu ve batı alanları daha yüksek kotta tutularak, giriş kısmından ayrılan sekiler oluşturulmuştur.



Fotoğraf 7. Emir Alaaddin Camisi, hava fotoğrafı (Google Earth).

С. Р. Српска - 054002
 Р. С. Државна
 С. О. Државна
 К. К. Државна
 Кат. цент. Ј. Државна
 Косово Асо.

**КОПИЈА ПЛАНА
КОРЈЕ ПЛАНИ**

Редни број: 500
 Премај: 1

Национална архива: Национална архива Србије
 Службени, приватни или лични: Лични

К. бр.: 14 Државна Србије

— у Гарно Београд —

Редни број: 9/447

Редни број: 9/447

Број парцеле Матрикулација	Култура Популарно	Класа Класа	Површина — квадратни метри Површина — метри и центиметри	Површина			Кат. број	
				м	с	м	Дат.	Л. бр.
55.30	Школа	-	Трговачка куќа	1	23			
	Државна		Српска	9	02			
				15	23			

Да је ова копија првог савезног архивског плана поседује статус у којем је то познато текло из
 Ова копија није била е оригинал и не може бити коришћена за правне односе.

Зак. бр. 59 и 53 — ОЗСР и закони од Н. Асо.
 и закони из области Зак. бр. 59 и 53 ЛТ/А дн. г.

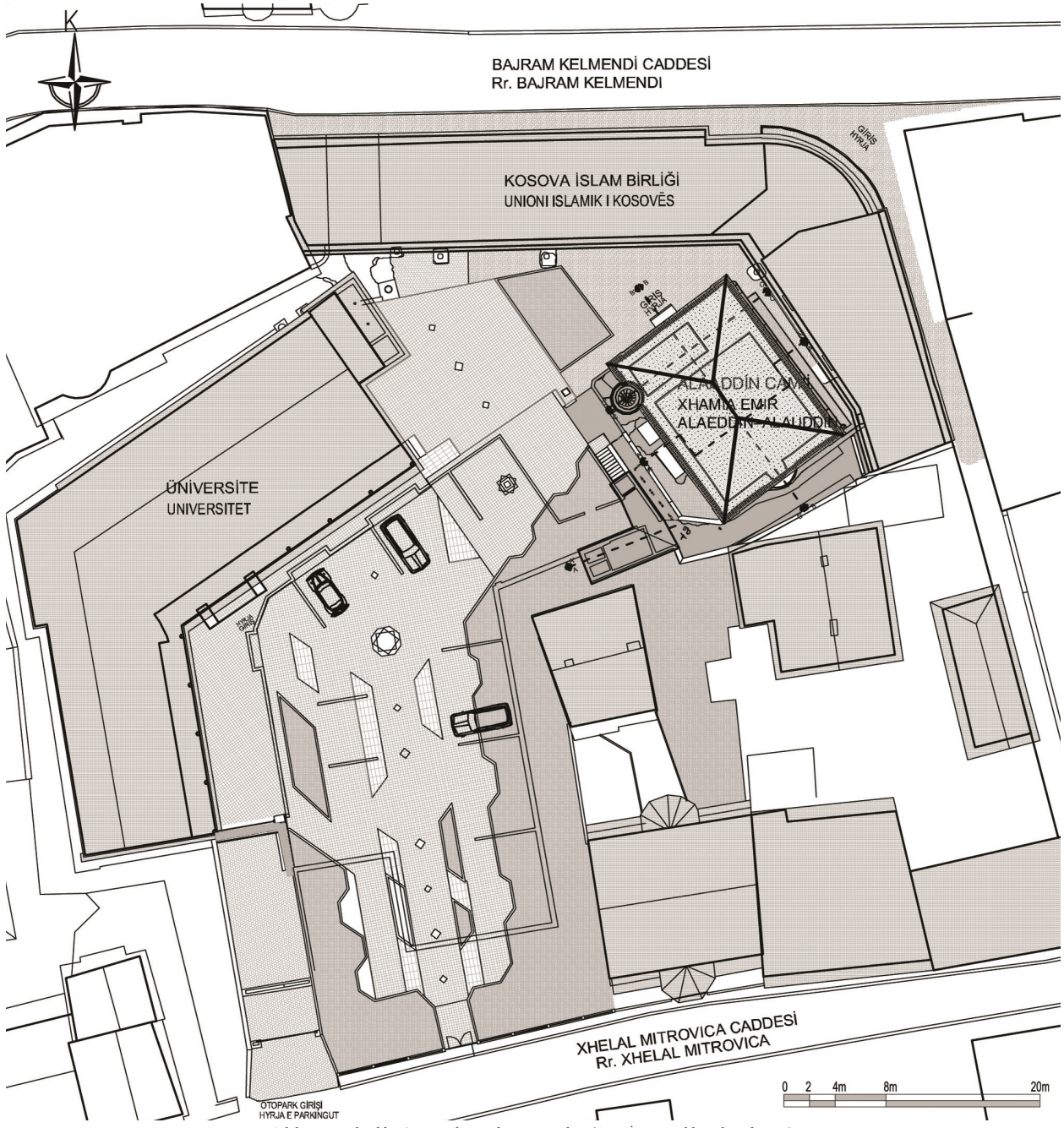
12. 05. 1986

(С. П.)
 (В. В.)

Шекил 3. Emir Alaaddin Camisi'nin mülkiyet durumunu gösteren planlar (Kosova İslam Topluluğu Arşivi'nden).

Harimin giriş bölümünde (kuzeyinde) yer alan ahşap mahfil iki katlıdır. Son cemaat yerinden ulaşılan kadınlar mahfili, ahşaptan yapılmış iki serbest ve iki duvar desteğinin yardımıyla ikiye bölünmüştür. Mahfilin doğuda ve

batıda, ahşap ikişer destekle oluşturulmuş toplam dört taşıyıcı ile sonradan büyütüldüğü anlaşılmaktadır. Yapının iç mekânındaki çıtalı ahşap tavan hem harimin hem de mahfilin üzerini örtmektedir. Mahfilin kuzey duvarında bulunan



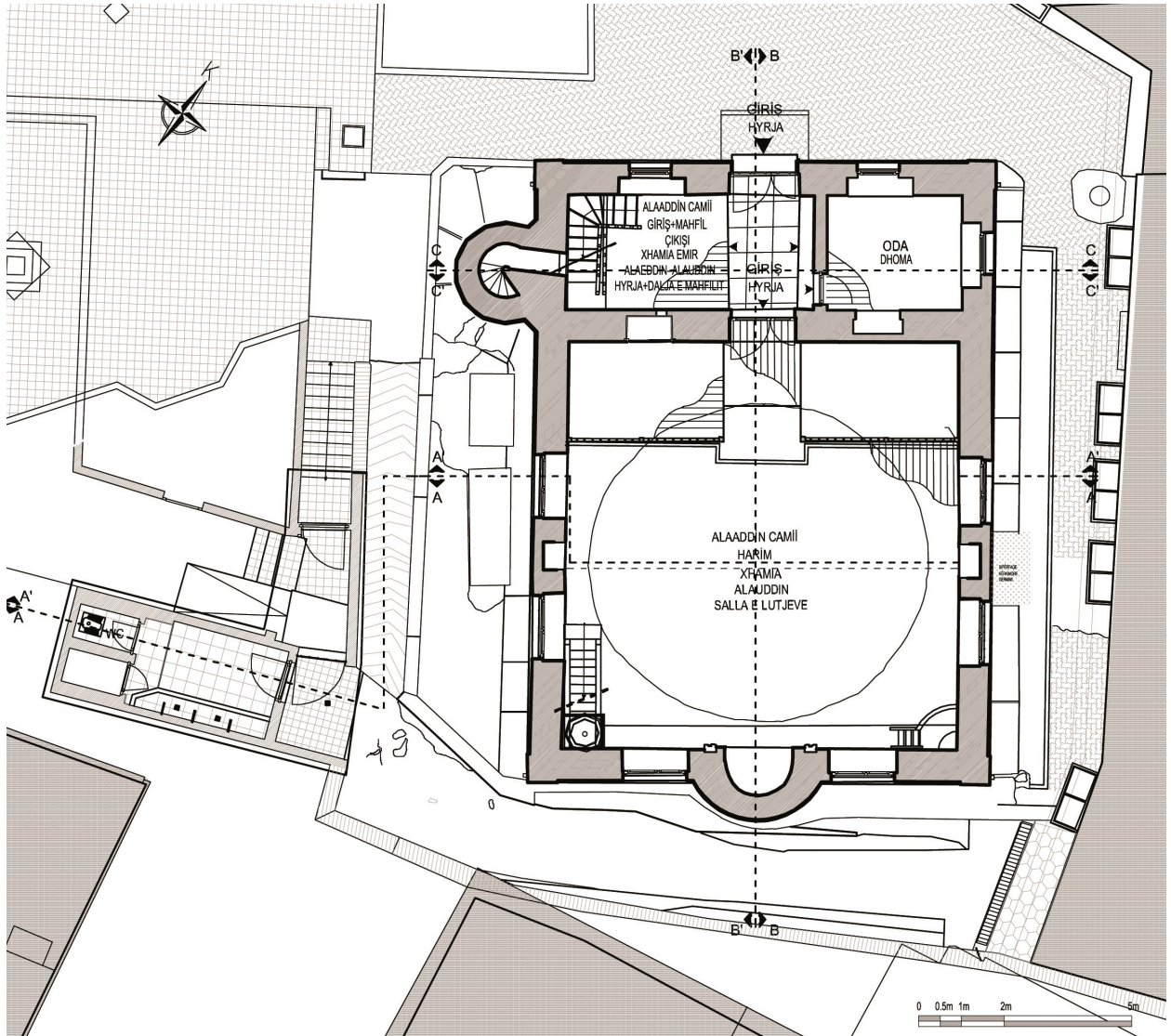
Şekil 4. Emir Alaaddin Camisi rölovesinden vaziyet planı (AY-MİR Mimarlık Müh. Ltd. 2015).

ve harime giriş kapısının üzerinde akstaki daha yüksek olmak üzere, doğusunda ve batısında simetrik, aynı genişlikte toplam üç adet basık sağır kemer bulunmaktadır. Caminin diğer üç duvarında yer alan pencerelerin üzerindeki kemerlerin yerden yüksekliği 3,86 metre iken, giriş duvarında yer alan üç sağır kemerden ortadaki 4,11 metre, diğer ikisi ise 3.81 metre yüksekliğindedir. Giriş bölümünün diğer duvarlardan farklı olarak vurgulanması Osmanlı döneminde sıkça karşımıza çıkmaktadır (Alas 2015).

Caminin doğu, batı ve güney duvarında simetrik olarak konumlanmış dikdörtgen pencere açıklıkları vardır. Yeni olduğu anlaşılan pencere doğramaları, yapıyı dört bir yandan kuşatan lambriyerler, minber, kürsü, mahfilin taşıyıcıları ve kirişin aynı malzemeye sahip olduğu, dolayısıyla aynı dönemde yapılmış olduğu varsayılabılır. Doğu, batı ve güney duvarında yer alan pencereler, basık ve sağır hafifletme ke-

merlerine sahiptir. Kubbenin yükünü taşımak üzere yapıldığı anlaşılan ve hepsi 3.86 metre yükseklikte konumlanmış sağır kemerlerin, kuzey duvarda bugün işlevsiz görülen diğer üç kemerle de aynı özelliklere sahip olduğu izlenmektedir. Doğu ve batı duvarda iki pencere arasında bugün lambri ile de vurgulanan iki dolap nişi yer almaktadır (Alas 2015).

Caminin güney duvarının merkezinde mihrap yer alır. Mihrabın her iki yanında pencere açıklıkları, güney doğu köşede kürsü ve güney batı köşede ise minber bulunmaktadır. Alçıdan yapılmış olan mihrabı kuşatan bir silme mevcuttur. Sonradan yapıldığı anlaşılan silme, kahverengi yağlıboya ile boyanarak, lambriyerlerden ayrıştırılmıştır. Mihrap nişi daire biçiminde olmasına rağmen lambri ile kaplanırken, çokgen bir forma döndürülmüştür. Mihrap kavsarasının içinde yer alan dört sıra mukarnas dizisi de kalın bir sıva tabakası nedeniyle bozulmuştur.



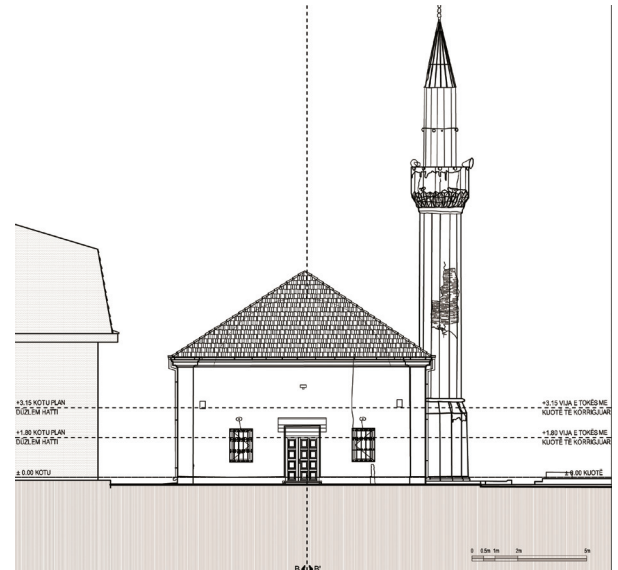
Şekil 5. Emir Alaaddin Camisi rölevesinden plan (AY-MİR Mimarlık Müh. Ltd. 2015).

İç mekânların üstünü kapatan sıvalı ve boyalı ahşap kubbede geçiş elemanları kullanılmamıştır. Kadınlar mahfilinin ahşap tavanında bulunan kapaktan çatıya ulaşılabilir. Kuzey cephenin merkezinde, camiye giriş kapısı bulunmaktadır. Çift kanatlı ahşaptan yapılmış kapının üzerine sonradan bir saçak eklenmiştir. Kapının iki yanında simetrik, demir şebekeli pencereler görülmektedir. Çatı saçağının altında profilli bir saçak silmesi tüm yapıyı çevrelemektedir.

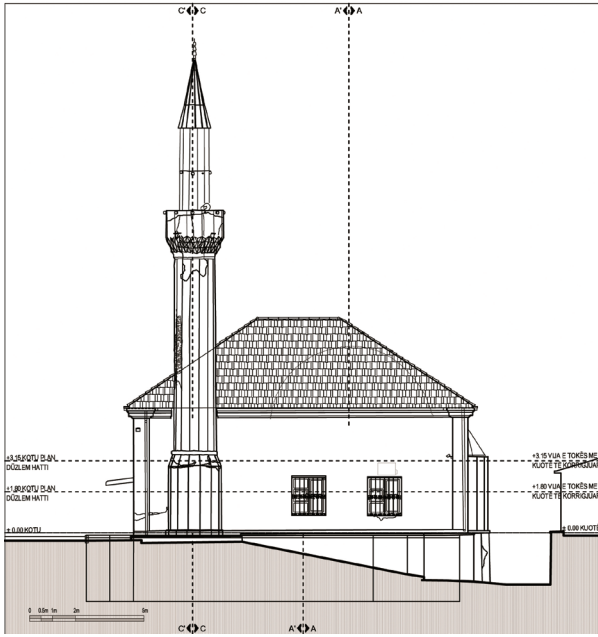


Fotoğraf 8. Emir Alaaddin Camisi'nin iç mekânındaki litürjik öğeler (AY-MİR Mimarlık Müh. Ltd. 2015).

Caminin doğu, batı ve güney cephelerinde simetrik olarak yerleştirilmiş dikdörtgen biçiminde, demir şebekeli ikişer pencere mevcuttur. Doğu cephede bu iki pencereye ek olarak son cemaat yerinde de bir pencere, batı cephesinde ise bu alanda minare bulunmaktadır.



Şekil 6. Emir Alaaddin Camisi'nin rölevesinden kuzey cephenin görünüşü (AY-MİR Mimarlık Müh. Ltd. 2015).



Şekil 7. Emir Alaaddin Camisi rölövesinden batı cephesi
(AY-MİR Mimarlık Müh. Ltd. 2015).

Çokgen olan minarenin kürsü bölümü daralarak, çok kısa bir pabuç bölümünden sonra gövdeye geçiş yapar. Kürsüden gövdeye geçerken ve şerefenin başlangıcında dar bir silme gövdeyi diğer bölümlerden ayırır. Şerefe altında yer alan ve benzerini Priştine ve araştırabildiğimiz ölçütte başka Kosova camilerinde bulamadığımız bezemenin formu, bilindik mukarnas formlarına göre daha uzun ve daha derin profillendirilmiştir. Minarenin külahında kurşun kaplama ve külahın üstünde alem bulunmaktadır (Alas 2015).

Güney cephenin merkezinde yarım daire formunda, üstü konik ve kurşun kaplı bir mihrap çıkıntısı bulunmaktadır. Mihrabın doğusunda ve batısında dikdörtgen iki pencere yer alır. Caminin güney duvarı, bir su basman üzerinde yükselmektedir.

3-EMİR ALAADDİN CAMİSİ'NİN PROJELENDİRME SÜRECİ

3.1- Restitüsyon Proje Çalışmaları

Yapının orijinal kitabesi ya da vakfiyesi bulunmamaktadır. Osmanlı kaynaklarında var olan mahalle ve caminin adını veren tarihsel kaynak dışında, bir zamanlar caminin avlusunda yer alan ve Emir Alaaddin'e ait olan mezar taşının transkripsiyonunda okunan tarih, cami için kabul edilen ilk tarihtir.

Tek mekânlı ve kubbe ile örtülü batı cephesinde yapıya bitişik minaresinin ve üç bölümlü son cemaat yerinin yer aldığı bu tip camiler gerek Osmanlı İmparatorluğu'nun başkent ve Anadolu örneklerinde, gerekse Balkan coğrafyasında sıkça karşımıza çıkmaktadır. Malzeme olarak almalı duvar tekniğinin egemen olduğu 15- 16. yüzyıl örneklerinde bir sıra düzgün kesme taş, iki, üç ya da dört sıra tuğla kullanımı varlığını gösterir. Ender olmakla beraber kerpiç kullanımı da vardır (İbrahimgil 1999).



Fotoğraf 9. Gülfem Hatun Camisi (İbrahimgil-Konuk 2006).



Fotoğraf 10. Gercar Camisi (İbrahimgil-Konuk 2006).



Fotoğraf 11. Abdürrezzak Efendi Camisi (İbrahimgil-Konuk 2006).



Fotoğraf 12. Hatuniye Camisi (İbrahimgil-Konuk 2006).

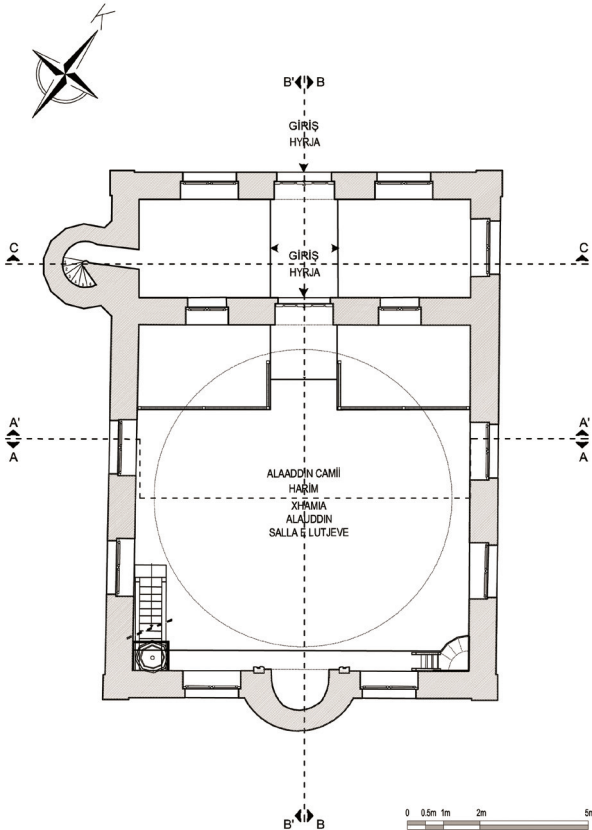


Fotoğraf 13. Lab (Ramazan Çavuş) Camisi
(AY-MİR Mimarlık Müh. Ltd. 2015) (Sağda)

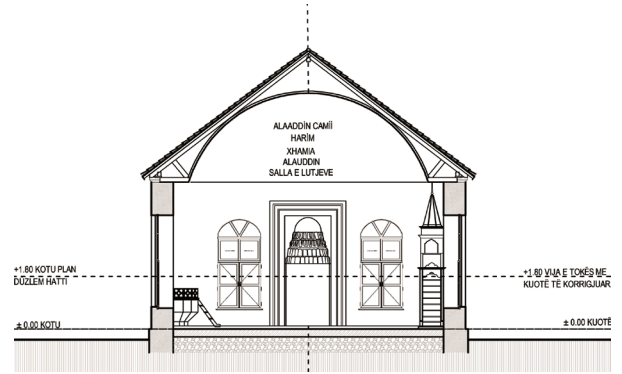
Fotoğraf 14. Su'di Efendi Camisi (AY-MİR Mimarlık Müh. Ltd. 2015).

Alaaddin Camisi'nin, bugün sıvalı olan ama orijinalinde ahşap olduğunu bildiğimiz İpek (Pec) Hasan Bey Camisi, Gülfem Hatun Camisi, Cakova'da Gerçar Camisi ve Prizren'de Tercüman İskender Bey Camisi ile yakınlıklarının olduğunu görmekteyiz.

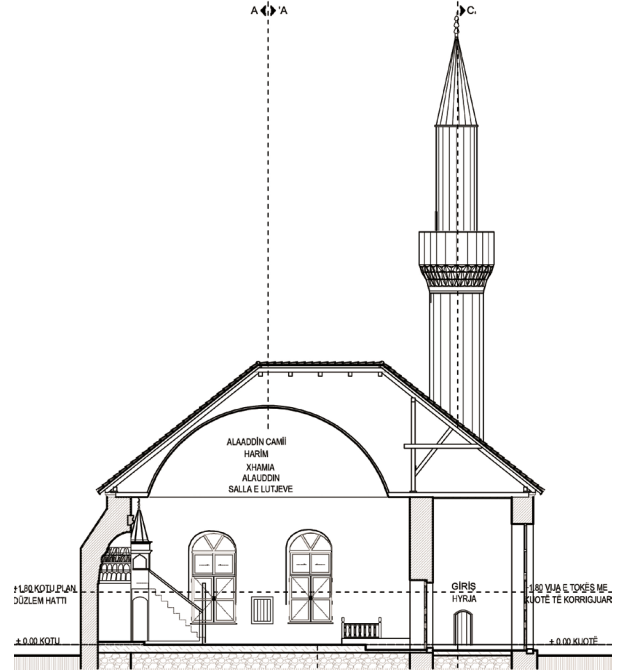
Caminin orijinal olduğunu düşündüğümüz mihrabının çok değişmiş olmasına karşın minarenin şerefe altındaki yapılanmasına benzerliği dikkat çekicidir. Mihrap için benzer örneklerimiz İpek (Pec) Saat- Puhavac ya da Abdürrezzak Efendi Camisi, Priştina Hatuniye Camisi diye adlandırılan yapının mihrabına benzediği görülmektedir (İbrahimgil 2006: 334).



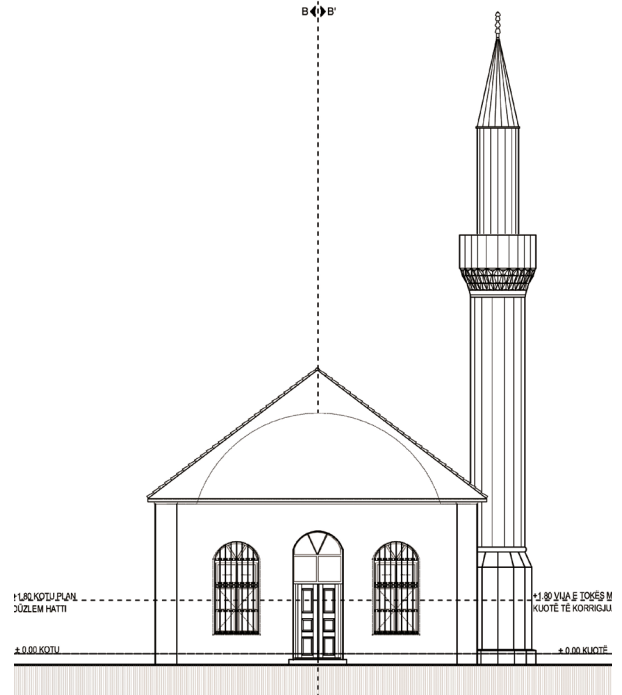
Şekil 8. Emir Alaaddin Camisi restitüsyonu, plan (AY-MİR Mimarlık Müh. Ltd. 2015).



Şekil 9. Emir Alaaddin Camisi restitüsyonu, AA kesiti
(AY-MİR Mimarlık Müh. Ltd. 2015).



Şekil 10. Emir Alaaddin Camisi restitüsyonu, BB kesiti
(AY-MİR Mimarlık Müh. Ltd. 2015).



Şekil 11. Emir Alaaddin Camisi restitüsyonu, kuzey cephe
(AY-MİR Mimarlık Müh. Ltd. 2015).

Alaaddin Camisi'nin bugün sıvalı olan minaresinin şerefe altındaki yapılanması, Priştina Lab (Ramazan Çavuş) Camisi ve Su'di Efendi Camisi ile benzerlikler göstermektedir.

Hasara uğrayan caminin 20. yüzyılda tamiratlar geçirdiği bilinse de bunların tarihleri ve kapsamları bilinmemektedir. 1997 yılında sıvaların yenilediği R. Vırmiça tarafından belirtilir (Vırmiça 1997: 111). 2006 yılı fotoğraflarında görülmeyen saçak, 2006 yılı sonrasında yapılmış olmalıdır (İbrahimgil- Konuk 2006: 469).

3.2- Restorasyon Proje Çalışmaları

16. yüzyılda inşa edildiği tahmin edilen Emir Alaaddin Camisi yapıldığı dönemden bugüne şehrin merkezi bir noktasında konumlanmıştır. Günümüze gelemeyen medrese ve mektebiyle birlikte yapı geçmişte bir külliyein parçasıyken bugün bir eğitim yerleşkesi içinde tek başına kalmıştır. Zaman içinde değişen ihtiyaçlar ve özensiz onarımlar sonrasında cami mekân organizasyonunu, görsel özelliklerini ve mimari elemanlarını da büyük ölçüde kaybetmiştir.

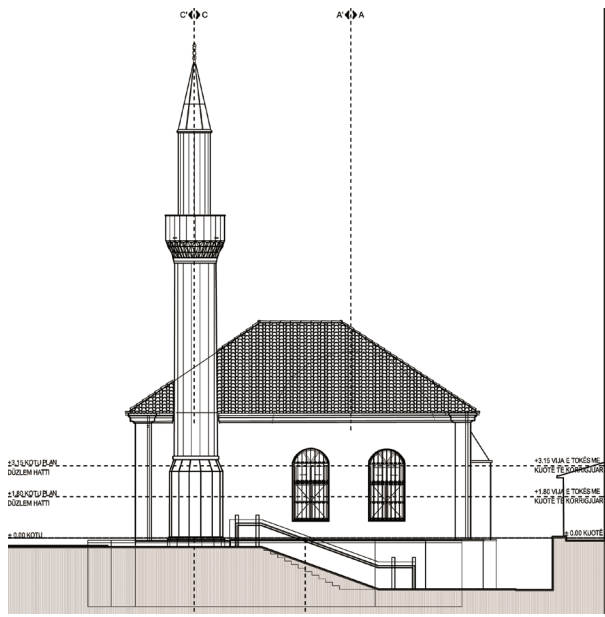
Bütün bu sonuçlar sonrasında Emir Alaaddin Camisi'nin restorasyon projesinin amacı; yapının, mümkün olduğunca özgün karakterine döndürülebilmesi ve içinde bulunduğu yeni inşa edilmiş eğitim yapıları arasında tarihsel bir simge olarak hayatına devam edebilmesi bağlamında gerekli adımların müdahalelerin tespiti olmuştur.

Emir Alaaddin Camisi'nin restorasyon projesi hazırlanırken yapıyla ilgili tarihsel araştırmalar ve yapının restitüsyonu göz önünde bulundurulmuş, yapının sağlıklı bir şekilde hayatına devam edebilmesi için günümüz ihtiyaçlarına cevap verecek yapısal ve mekânsal müdahaleler de restorasyon projesi içinde sunulmuştur.

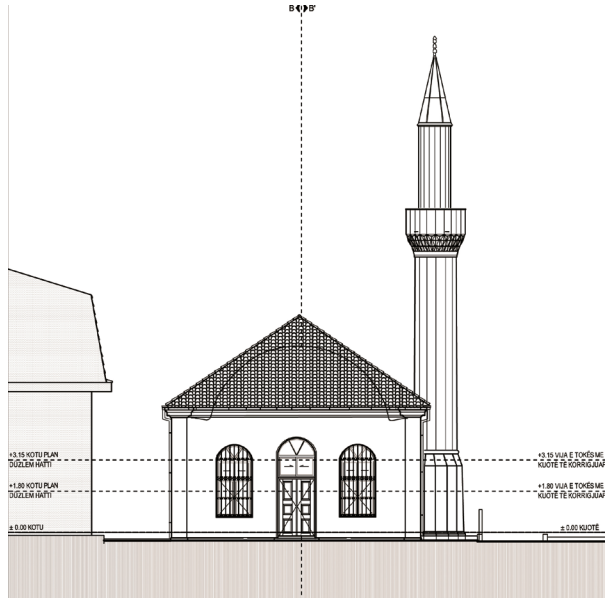
Bu müdahalelerin tespiti sırasında yapıda bugün mevcut olan özgün malzemelerin ve mimari elemanların zarar görmeden korunmasına, yeni yapılacak her müdahalenin yapının özgün malzemelerine zarar vermeyecek nitelikte seçilmesine özen gösterilmiştir. Ayrıca restorasyon uygulamaları esnasında projede öngörülmemiş durumlarda yeniden tespit yapılması ve her türlü konservasyon uygulamasında deneyimli konservasyon uzmanlarının denetimleri önerilmiştir.

Restorasyon uygulaması için öngörülen ilk adım, yapıda mevcut olan tüm muhdes elemanların kaldırılmasıdır. Bunlar, caminin ve minaresinin içindeki ve dışındaki uyumsuz elektrik ve ısıtma tesisatı ekleri (elektrik kabloları, trafo, klima iç ve dış üniteleri vb.) ile hoparlörler ve aydınlatma elemanlarıdır.

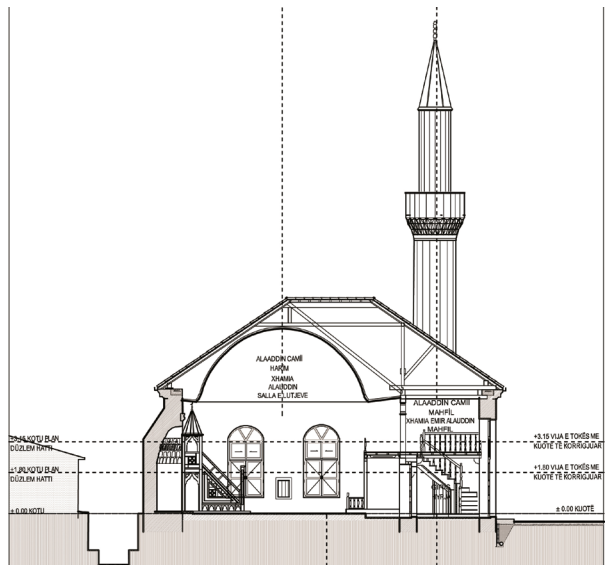
Caminin ve minaresinin beden duvarlarında dış cephede sıva raspası yapılması; cephede görülen çimento esaslı tüm sıvaların raspasından sonra sıva altından çıkan tuğla malzemenin mukavemeti ve sağlamlığı statik açıdan incelenecek gerekli sağlamlaştırma, tamamlama, çürütülerek değiştirme işlemlerinden sonra hidrolik kireç esaslı sıva harçları ile yeniden sıva yapılması projede uygun görülmüştür.



Şekil 12. Emir Alaaddin Camisi restorasyon projesi, batı cephe
(AY-MİR Mimarlık Müh. Ltd. 2015).



Şekil 13. Emir Alaaddin Camisi restorasyon projesi, kuzey cephe
(AY-MİR Mimarlık Müh. Ltd. 2015).



Şekil 14. Emir Alaaddin Camisi restorasyon projesi, BB kesiti
(AY-MİR Mimarlık Müh. Ltd. 2015).

Pencere, birinci sınıf çam keresteden; cami ve harim giriş kapıları tablalı masif ahşaptan yeniden yapılacaktır.

Cami girişindeki betonarme döşeme ile iki katlı olarak yapılan son cemaat yerindeki betonarme döşeme yapıya zarar vermeden kaldırılacaktır. Yeni yapılacak mahfil bölümü tamamıyla ahşap konstrüksiyon taşıyıcılar üzerinde olacaktır. Tavan, taban kaplamaları ve korkuluklar tamamıyla yeni yapılacaktır. Harim ile Son Cemaat Yeri arasındaki nişler, projede yer aldığı şekliyle, pencere olarak düzenlenecektir.

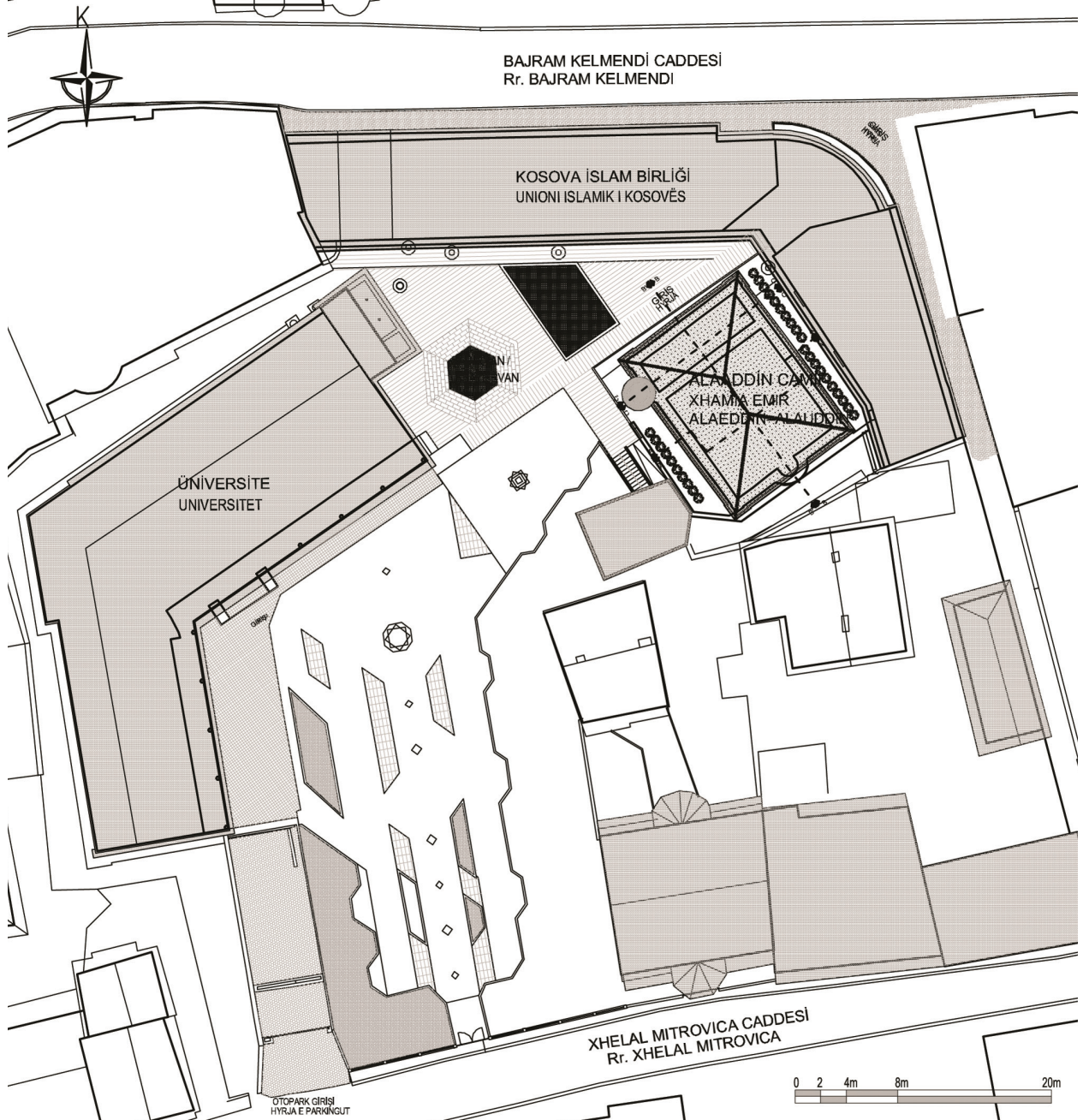
Kuzeydoğu ve Güneybatı beden duvarı üzerindeki pencereler arasında kalan kısımlarda, mevcutta görülen nişlerin, derinliği 30 cm'den büyük olan kısımları doldurulacaktır.

İç mekânda, rölöve çalışmaları sırasında yapılan sıva araştırma rasasında kalemişi izleri belgelenmiştir. Bu nedenle uygulama sırasında iç mekân sıva rasaları, kalemişi bezeme çıkacağı göz önünde bulundurularak dikkatlice ve

konunun uzmanı elemanlarca itinalı yapılmalıdır. Kalem işlerinin belgelenmesi ve korunmasına yönelik müdahalelerin belirlenmesi, uygulama sırasında ilgili uzmanlar tarafından gerçekleştirilecektir. Çıkan izlere göre kalemişi proje ve teknikleri uygulama aşamasında değerlendirilmelidir.

Çatı ile ilgili çalışmalara başlanmadan önce kubbenin askılamasının çok dikkatli ve itinalı bir şekilde yapılması önemlidir. Özellikle mahfil üzerine denk gelen bölümde görülen sehim için çatı içinde yapılacak çalışmalar büyük dikkat gerektirmektedir. Çatı strüktürünün görünen haliyle ömrünü tamamlamış olduğu ve taşıyıcılığını kaybettiği saptanmıştır. Tüm taşıyıcı konstrüksiyon malzemesi, formu ve boyutlarıyla özgününe uygun olarak yeni yapılacaktır.

Mihrap nişi içinde sıva rasası dikkatle yapılacak ve alçı motifler aslına uygun hale getirilecek. Taş söve üzerindeki yağlı boyalar, kimyasallar kullanılarak ve taş malzemeye



Şekil 15. Emir Alaeddin Camisi restorasyon projesi, vaziyet planı (AY-MİR Mimarlık Müh. Ltd. 2015).



Şekil 16. Emir Alaaddin Cami ve şadırvanı'na ait restorasyon projesine göre uygulama sonrasını gösteren modelleme
(AY-MİR Mimarlık Müh. Ltd. 2015).



Şekil 17. Emir Alaaddin Cami ve şadırvanı'na ait restorasyon projesine göre uygulama sonrasını gösteren modelleme, farklı açı
(AY-MİR Mimarlık Müh. Ltd. 2015).

zarar vermeden temizlenecektir. Minber ve vaaz kürsüsü, proje detayında verildiği şekliyle yeniden imal edilecektir.

Cami beden duvarlarının etrafında, projede yer alan detaya göre tretuvar ölçüsü içinde drenaj çalışmaları ya-

pılacaktır. Mevcut tuvalet mekanı, projesinde yer aldığı planlama dahilinde yeniden yapılacaktır. Engelli ulaşımı için yatay hat üzerinde çalışan asansör sistemi önerilmiştir.

KAYNAKLAR

- Asimov 1981: M. Asimov, Kosova Salnameleri'nde Yazıldığı Gibi Kosova Vilayeti'ndeki Mektepler, Çevren Dergisi, Sayı 30, Piriştine, s. 30-31.
- Alas 2015: Z. Ç. Alas, Emir Alaaddin Cami Sanat Tarihi Raporu, Ankara (basımı yapılmamış).
- Aydın/Günalan 2011: B. Aydın/R. Günalan, Ruus Defterlerine Göre XVI. Yüzyılda Osmanlı Eyalet Teşkilatı ve Gelişimi, *Osmanlı Araştırmaları, The Journal of Ottoman Studies*, Sayı 38, 27- 160. (<http://www.english.isam.org.tr>).
- Ayverdi 1981: E.H.Ayverdi, *Avrupa'da Osmanlı Mimari Eserleri, Yugoslavya*, Cilt III, Kitap 3, istanbul.
- Binark 1999: İ.Binark, *Ekrem Hakkı Ayverdi Bibliyografyası*, İstanbul.
- Isufi/Ramadani 2011: S.Isufi & E.Ramadani, "Xhamitë e Republikës së Kosovës - Komuna e Prishtinës. Monografia nr.1" (Henüz basımı yapılmamış), Prishtina.
- İbrahimgil 1999: M.Z.İbrahimgil, *Balkanlarda Osmanlı Mimarisi*, Cilt 10. Ankara, s.499- 509.
- İbrahimgil 2002: M.Z.İbrahimgil, Kosova'daki Türk Eserleri, *Türkler*, Cilt 12. Ankara, s. 23- 33.
- İbrahimgil/Konuk 2006: M.Z.İbrahimgil/N.Konuk, *Kosova'da Osmanlı Mimari Eserleri I- II*, Ankara.
- Kuban 2007: D.Kuban, *Osmanlı Mimarisi*, İstanbul.
- Mantran 1995: R.Mantran, *Osmanlı İmparatorluğu Tarihi I-II*, İstanbul.
- Ödekan 1995: A.Ödekan, Mimarlık ve Sanat Tarihi, *Türkiye Tarihi II, Osmanlı Devleti 1300- 1600*, İstanbul s,273-400.
- Özcan 1988: A.Özcan, Mimar Sinan'a Siparişte Bulunanlar, *Mimarbaşı Koca Sinan yaşadığı Çağ ve Eserleri I*. Ankara, s. 131- 147.
- Ternava 2013: N.Ternava, *Kosova Cumhuriyeti İslam Birliği*, Priştina.
- Ünlü 2014: M.Ünlü, *Kosova Vilayeti (1877- 1912)*, Ankara.
- Vırmiça 1997: R. Vırmiça, Piriştine Camileri, Prizren.
- Vırmiça 1999: R. Vırmiça, *Kosova'da Osmanlı Mimari Eserleri I*, Ankara.
- Vırmiça 2010: R. Vırmiça, *Kosova Tekkeleri, Türbeleri ve Kitabeli Mezar Taşları*, İstanbul.
- Yüksel 1992: A. Yüksel, Kosova'da Türk Eserleri, *Kosova Zaferinin 600. Yıldönümü Sempozyumu*, 26 Nisan 1989, Ankara.