

GAZİANTEP'DE DÖRT HAN

Yrd.Doç.Dr.Mehmet ÖZKARCI

Gaziantep şehir merkezinde Osmanlılar döneminde yapılan onyediyedi (17) han bulunmaktadır. Bunlardan sadece **Yüzükçü Hanı, Millet Hanı, Belediye Hanı** ve **Kürkçü Hanı**'nda inşa kitabesi mevcuttur; bu çalışmamızda inşa kitabelerine sahip olan dört (4) hanı tanıtacağız.

Osmanlı İmparatorluğu, Anadolu Selçuklularının yapmış oldukları mükemmel kervansaray sistemine birçok "menzil kervansarayı" ile "şehir içi hanı" ilâve ederek, bu düzeni çok geniş olan ülkelerinde emniyetle yürütmüşlerdir.¹ Osmanlı Devleti'nin kuruluşundan itibaren inşa edilmeye başlanan "şehir-içi hanları", buldukları bölgenin günlük yaşantısına yön verip, şehrin gelişmesinde önemli rol oynamıştır. Osmanlı şehir içi hanlarının, insan ve hayvanların birlikte barınması açısından Anadolu Selçuklu kervansaraylarına benzer fonksiyonları yanında, eşyanın depolanması, satılması ve çeşitli büro hizmetlerinin yerine getirilmesi gibi çok yönlü işlevleri bulunmaktadır. Şehirlerdeki hanlar esas itibarıyla gelir getirme amacına yönelik ticari maksatlı yapılardır. Bu mimari eserler, yerleşim merkezlerinin geçmiş yüzyıllardaki ekonomik yaşantısını günümüzde belgeleyen önemli kültür varlıklarımızdır.

Gaziantep han mimarisi bakımından çevresindeki şehirlere göre oldukça zengin sayılır. Şehirde, 1903 tarihli Halep Vilâyet Salnâmesi'ne göre otuzbir (31) han mevcutken², bunlardan sadece onyedisi (17) günümüze gelmiştir. Gaziantep'de bol sayıda han yapılmasının en önemli sebebi, bulunduğu bölgenin stratejik ve coğrafi konumundan kaynaklanmaktadır.

Selçuklular döneminde Türklerin idaresine geçen Gaziantep; Ön Asya, Ortadoğu ve Uzakdoğu'yu birbirine bağlayan tarihi "İpek Yolu" üzerinde yer alan ve ülkenin batı bölgeleri ile doğu ve güneydoğu komşu ülkelerini birleştiren önemli

kavşak noktasındadır. Bugün de Güneydoğu Anadolu'nun en büyük ticaret ve endüstri merkezi olan Gaziantep, kervan yollarının kavşağında bulunduğu için, eski çağlardan beri önemli bir konaklama merkezi olmuştur. Süveyş Kanalı açılmadan önce Avrupa ülkeleri ile yapılan tiarete, Anadolu'yu Basra Körfezi'ne bağlayan Antep, bölgenin transit ticari merkezi konumundaydı. Hindistan'dan deniz yoluyla Basra'ya gelen mallar, nehir gemileriyle Birecik'e, buradan da deve kervanlarıyla Ortadoğu ve yakın çevreye sevk ediliyordu. Ayrıca Irak ve Suriye yönünden gelen ticaret yolları Güneydoğu Anadolu Bölgesi'nde Gaziantep ve Diyarbakır'dan geçerek Ağrı-Konya-İstanbul ana ticaret yolu ile birleşir. Gaziantep'den geçen yol Ağrı-İstanbul ana ticaret yolu üzerinde Kayseri ve Sivas gibi iki önemli merkeze ulaşır. Bununla birlikte Gaziantep, Osmanlılar döneminde çeşitli tarım ürünlerinin bol olarak yetiştiği, birçok el sanatlarının gelişmiş bulunduğu zengin bir bölgenin merkezi olmuştur. Çevresindeki bölgelerden ve dış ülkelerden Antep'e mallar getirildiği gibi, buradan da başka yerlere çeşitli mallar gönderilirdi. Maraş'tan Halep'e, Birecik'ten Akdeniz kıyılarına, Diyarba-

1. Osmanlı han ve kervansarayları için bkz. F. Akozan, "Türk Han ve Kervansarayları", **Türk San'atı Tarihi Araştırma ve İncelemeleri, I**, İstanbul, 1963, s. 133-167; I.İlter, **Tarihi Türk Hanları**, Ankara, 1969; G.Cantay, **Anadolu'da Osmanlı Devri Kervansaraylarının Gelişimi**, I.Ü.E.F., Yayınlanmamış Doktora Tezi, İstanbul, 1975; M.Cezar, "Türk Tarihinde Kervansaray", **VI-II. Türk Tarih Kongresi-Kongreye Sunulan Bildiriler-(11-15 Ekim 1976 Ankara)**, II, Ankara, 1981, s.931-940; C. Güran, **Türk Hanlarının Gelişimi ve İstanbul Hanları Mimarisi**, İstanbul, 1978; B.Ersoy, **İzmir Hanları**, Ankara, 1991; B.Ersoy, "İşlevleri Yönünden Osmanlı Şehir-içi Hanları", **Türkiye İş Bankası Kültür ve Sanat Dergisi, XXVI**, (1995), s.17-20

2. Anonim, **Cumhuriyetin 50. Yılında Gaziantep İl Yıllığı**, 1973, s. 74; Anonim, "Gaziantep" mad., **Yurt Ansiklopedisi, IV**, İstanbul, 1982, s. 2975; P.Tuğlacı, "Ayıntab" mad., **Osmanlı Şehirleri**, İstanbul, 1985, s.40.

kır'dan İskenderun'a giden yollar Antep'den geçerdi. Gaziantep Türklerin idaresine geçtikten sonra bir yandan iktisadi ve ticari alanda büyük gelişme gösterirken, bir yandan da bölgenin önemli bir kültür merkezi haline gelmiştir. Bu sebeple Bedreddin Aynî (1360-1451), kendi memleketini tarif ederken burasını "*Küçük Buhara*" diye tanımlamaktadır. Ayrıca Evliya Çelebi de bu şehirden övgüyle bahsetmektedir.³

Özellikle şehrin ticaret ve sanayi yönünden iyice canlandığı XVIII. yüzyılın ortalarından itibaren han sayısının fazlaştığı görülür. Gaziantep'deki hanların büyük çoğunluğu XIX. yüzyılın içinde yapılmıştır. Ayrıca kaynaklardan XIX. yüzyılda şehirde kervanlara ilişkin araç-gereç yapımının çok ileri düzeyde olduğunu ve Antep'in çok geliştiğini öğreniyoruz.⁴ Gaziantep'deki hanların genellikle kalenin yakınında yer aldığı görülür. Bu durum şimdi olduğu gibi, önceden de ticaret hayatının kale çevresinde yoğunlaştığını göstermektedir. Çünkü Türk şehirlerinde ticaret alanlarının güven duygusundan dolayı kaleye yakın bir yerde kurulmaya çalışıldığı görülür. Hanların sayısal durumu ise, şehrin ticaret yoğunluğuyla doğrudan ilişkilidir.

İncelemiş olduğumuz Yüzükçü Hanı özel şahıslar ile Vakıflar Genel Müdürlüğü'nün, Millet ve Kürkçü hanları özel şahısların, Belediye Hanı ise Gaziantep Belediyesi'nin mülkiyetinde bulunmaktadır.

I- YÜZÜKÇÜ HANI

Bulunduğu Yer : Yapı, Karagöz Mahallesi, Uzunçarşı Caddesi'nde yer alır.

Yapım Yılı : Cümle kapısının üzerindeki inşa kitabesine göre, 1215 H./1800-1801 M. yılında yapılmıştır.

Yaptıran : Bilinmiyor.

Yapan: Bilinmiyor.

Mimari ve Süsleme Özellikleri:

a) Mimari:

Yapı; Osmanlı han mimarisi içerisinde tek avlulu, iki katlı hanlar grubuna girer. Alt ve üst katlar, yol ve arsa durumuna göre şekil aldığı için değişik bir plan şemasına sahiptir. Alt kattaki mekânlar avluyu dört taraftan çevrelerken, üst kattaki hacimler ise avluyu kuzeyden tamamen, batı taraftan da avlu geçidinin üzerine kadar kuşatmaktadır; diğer kısımlar da tek katlı olarak boş bırakılmıştır (Çizim 1-2).

Önceden "*yolcu hanı*" olarak tesis edilen yapının alt katındaki mekânlar depo, ahır ve yolcuların kalması için; üst kattaki odalar ise yolcuların ikâmet etmesi amacıyla yapılmıştır. Han bugün ol-

dukça bakımsız bir haldedir, sadece alt kattaki birkaç oda dükkan ve depo olarak kullanılmaktadır. Hanın batı cephesi caddeye, kuzey cephesi sokağa açılmakta, diğer cephele ise başka binalar tarafından kuşatılmıştır. Hanın batı cephesi, sonradan basitçe yapılan dükkanlarla kapatılmıştır (Res: 1-2).

Hanın duvar ve örtü sistemlerinde sarımsak renginde kefeki kesme taş, cümle kapısında siyah ve sarımsak kesme taş malzeme kullanılmıştır. Ayrıca ahşap ve kiremit malzemeye de yer verilmiştir. Alt katta ahır kısmı hariç diğer mekânların üzeri sivri beşik tonozlar ile; üst kattaki revak ve odalar ise alttan ahşap kirişlemeli toprak dam, üstten de kırma kiremit çatıyla kapatılmıştır. Alt ve üst katta yer alan odaların kapı ve pencere açıklıkları taş söveli ve basık kemerlidir; kapı ve pencerelerin biraz üstünde ise sivri kemerli küçük açıklıklar vardır (Res: 3-4). Ayrıca bütün odalarda birer dolap nişine yer verilmiştir.

Alt Kat:

Alt kat, dört taraftan muhtelif ebat ve şekillerde mekânlarla çevrelenen çarpık planlı revaksız avludan oluşmaktadır (Çizim 1). Avlunun batı kenarı 15.40 m., doğu kenarları 12.00 m., güney kenarı ise 12.80 m.dir. Hana girişi sağlayan cümle kapısı, batı cephenin biraz kuzey tarafına yerleştirilmiş ve cephe duvarından dışa 2.90 m. çıkıntı yapmaktadır. Esas kapı açıklığı 2.25 m. genişliğinde yuvarlak kemerli olup, üstten sivri hafifletme kemeriyle kuşatılmıştır. Cümle kapısı, 2.10 x 8.90 m. ölçüsündeki sivri beşik tonozlu geçitle avluya bağlanır (Res: 3).

Avlu geçidinin kuzey ve güney tarafından üç oda, bir niş ve üst kat ile bağlantıyı sağlayan taş basamaklı bir merdiven mevcuttur. Kuzey tarafta yer alan iki odadan batıdaki bir kapıyla geçide açılır. Diğer oda da bir kapı ve bir pencereyle geçide

3. I.Parmaksızoğlu, "Gaziantep" mad., *Türk Ansiklopedisi, XVII*, Ankara, 1969, s. 187-192; E.Kalelioğlu, "Gaziantep Yöresinde Yerleşme, Meskenler, Nüfus ve Ekonomik Faaliyetler", *A.Ü.Dil ve Tarih Coğrafya Fakültesi Dergisi*, XXVIII/3-4(1970),(1977), s.43-44; M. Akdağ, *Türkiye'nin İktisadi ve İctimaî Tarihi, II*, İkinci Baskı, İstanbul, 1979, s. 214; B.Darkot-H.T.Dağlıoğlu, "Ayıntab" mad., *İslâm Ansiklopedisi, II*, İstanbul, 1979, s. 65, 67; Anonim, "Gaziantep" mad., *Yurt Ansiklopedisi, IV*, s. 2967-2977, 3024; C.Orhonlu, *Osmanlı İmparatorluğunda Şehircilik ve Ulaşım Üzerine Araştırmalar*, Derleyen: S.Özbaran, İzmir, 1984, s. 127; *Evliya Çelebi Seyahatnamesi, IX*, Üçdal Neşriyat, İstanbul, 1984, s. 145-147; H.Özdeğer, *Onaltıncı Asırda Ayıntab Livası, I*, İstanbul, 1988, s. 119,125; O.Turan, *Selçuklular Zamanında Türkiye*, üçüncü baskı, İstanbul, 1993, s. 545; M.Bicik, "Selçuklular Zamanında Gaziantep", *Türk Dünyası Tarih Dergisi*, 95 (1994), s.43-45; B.Ersoy, "Osmanlı Öncesi Anadolu Kervan Yolları Üzerlerindeki Kervansaraylar", *Türkiye İş Bankası Kültür ve Sanat Dergisi, XXV* (1995), s.25.

4. I.Parmaksızoğlu, "Gaziantep" mad., *Türk Ansiklopedisi*, s. 189; Anonim, "Gaziantep" mad., *Yurt Ansiklopedisi*, s. 2976.

açılırken, avluya ve merdiven boşluğuna bakan iki penceresi daha vardır. Geçidin güney tarafında ise; zeminden 0.90 m. yüksekte tutulmuş yuvarlak kemerli bir niş ile bir kapı ve üç penceresi geçide, iki penceresi avluya bakan bir oda bulunmaktadır. Avlu geçidinde yer alan küçük niş, kuyudan kovayla çıkarılan suyun buraya konularak yolcuların içmeleri için yapılmıştır.

Batı kanat; kapıları avlu geçidine açılan üç oda hariç, beş oda ile bir kuyu ve avlu geçidinden oluşur (Çizim 1; Res: 4). Kuzey köşedeki odanın kapısı doğusundaki hacme; bunun yanındaki oda da bir kapı ve bir pencereyle önündeki eyvana, bir kapıyla da güneyindeki odaya açılır. Güney köşede yer alan mekân ise bir kapıyla önündeki eyvana, diğer iki oda da birer kapı ve birer pencereyle avluya bakar. Bugün fonksiyonunu kaybeden ve kuzey köşede yer alan kuyu ise, sivri kemerli derin bir niş içerisine yerleştirilmiştir.

Güney kanat, hafif çarpık planlı beş oda ve bir eyvandan meydana gelir (Çizim 1). Köşelerde yer alan iki odanın kapı ve pencereleri önlerindeki eyvanlara, diğerleri de birer kapı ve birer pencereyle doğrudan avluya açılırlar (Res: 4).

Doğu kanat, diğer kısımlardan daha farklı bir düzenlemeye sahiptir. Burada iki eyvan, bir oda ve kuzey köşede 1.90 x 4.40 m. ölçüsünde sivri beşik tonozlu bir geçitten ulaşılan iki bölümlü ahır bulunur (Çizim 1; Res: 5). Eyvanların arasında yerleştirilen oda bir kapı ve bir pencereyle avluya, bir pencereyle de güneyindeki eyvana açılır. Oda ve eyvanlar hafif çarpık planlıdır. İki bölümlü ahır ise, kayanın oyulması suretiyle yapılmıştır. Geçidin güney tarafında bulunan ve yuvarlak kemerli bir kapıyla avluya bağlanan bölüm kare, diğeri de "L" biçiminde bir plana sahiptir.

Kuzey kanat, hafif çarpık planlı üç oda ile iki eyvandan oluşur (Çizim 1; Res: 6). Batı köşedeki oda bir kapı ve bir pencereyle önündeki eyvana, diğer iki oda ise birer kapı ve birer pencereyle avluya açılırlar.

Alt katta yer alan beş eyvandan kuzeydoğu köşedekinin hayvan bağlamak için, diğerlerinin de hem yan taraflarında bulunan odalara geçmek, hem de yolcuların sohbet etmeleri amacıyla yapıldığını sanmaktayız. Bu katta mevcut olan eyvan ve odaların ebatları, 1.30x2.70 m. ile 4.20x4.90 m. arasında değişmektedir.

Üst Kat:

Hanın üst katına, avlu geçidinin kuzeydoğu köşesinde yer alan taş basamaklı merdivenle çıkarılır. Bu kat "L" biçiminde bir plana sahiptir. Burada mevcut olan dokuz odadan yedisi "U" şeklini hatırlatan revaka, ikisi de sofaya açılır (Çizim 2). Ayak ve kemerler ahşap malzemeden yapılan revak yedi

gözlü olup, kemerler hafif yuvarlak biçimdedir. (Res: 6). Genişliği 2.40 m. olan revakın zemininin 1.50 m. si taş döşeme, geri kalan kısmı da ahşaptır; ahşap döşemenin kirişleri toplam beş taş konsolun üzerine istinad etmektedir (Res: 6).

Kuzey kanat; hafif çarpık planlı beş odadan ibaret olup, birer kapı ve birer pencereyle beş gözlü revaka, kuzey duvarlarının üst kısmında bulunan birer mazgal pencereyle de dışa açılırlar (Çizim 2; Res: 2,6). Revakın kemer açıklıktan 1.40 m. ile 3.40 m. arasında değişmektedir.

Batı kanat, dört odadan oluşur (Çizim 2). Kuzey köşedeki iki oda 1.50 x 2.70 m. ölçüsündeki sofaya, diğerleri de iki gözlü revaka açılırlar (Res: 3,6). Sofanın kuzey ve batı tarafında yer alan odalardan kuzey köşedeki çarpık planlı olup bir kapıyla sofaya, kuzey ve batı duvarlarındaki birer pencereyle de dışarı açılır (Res: 2). Bir kapı ve bir pencereyle sofaya açılan diğer odanın batı duvarında caddeye bakan bir penceresi daha vardır. Üçüncü oda bir kapı ve bir pencereyle revaka, iki pencereyle de caddeye bakar. Güney köşede yer alan dördüncü oda ise, avlu geçidinin üzerine yerleştirilmiş ve doğu duvarı diğer hacimlerinden 1.50 m. kadar içeri alınarak batı revakı "L" biçiminde düzenlenmiştir. Ayrıca batı duvarı da, cümle kapısı gibi, cephe duvarından dışa 2.90 m. çıkıntı yapmaktadır. Revaka bir kapıyla açılan bu mekanın dört duvarında ikişerden toplam sekiz pencereye yer verilerek, diğer odalardan ayrı bir özelliğe sahiptir.

Üst kattaki odaların ebatları 2.00x 2.80 m. ile 3.30 x 4.90 m. arasında değişmektedir. Ayrıca revakın doğu ve batı köşelerinde yer alan basit açıklıklardan alt katın damına geçilebilmektedir.

b) Süsleme:

Oldukça sade bir şekilde yapılan handa dikka-ti çeken tek bezeme, batı cephede yer alan cümle kapısında görülür. Kapı, zeminden itibaren siyah ve sarımsak renkte kesme taşların atlamalı olarak yerleştirilmesiyle inşa edilmiştir. Kapı açıklığının yuvarlak kemeri geçme tekniğinde yapılmış olup, dört dilimli kemer sorgucusuyla hareketlendirilmiştir. Kemer sorgucunun hemen üstünde ise, inşa kitabesi yer alır.

İnşa Kitabesi:

Cümle kapısının üst kısmına yerleştirilen yaklaşık 0.35 x 0.50 m. ölçüsündeki inşa kitabesi, zeminden 0.10 m. kadar taşıntı yapmakta ve üç yandan profilli silmeyle kuşatılmıştır. Tek satırdan ibaret olan inşa kitabesine sadece (١٢١٥ سنة) (Sene 1215) yazılmıştır. Buna göre hanın, 1215 H./1800-1801 M. yılında yapıldığı anlaşılmaktadır.

II-MİLLET HANI

Bulunduğu Yer: Karagöz Mahallesi, Gümrük Caddesinde yer alır.

Yapım Yılı: Cümle kapısındaki inşa kitabesine göre, 1285 H./1868-69 M. yılında yapılmıştır.⁵

Yaptıran: Aşçıoğlu Kesbar Kavrak⁶

Yapan: Bilinmiyor

Mimari ve Süsleme Özellikleri:

a) Mimari:

Yapı; Osmanlı han mimarisini içinde tek avlulu, iki katlı hanlar grubuna girer. Osmanlı han mimarisinin birçok özelliklerini bünyesinde toplayan eser, arsa ve yol durumuna göre şekil aldığı için çarpık bir plana sahiptir. Han, kuzey-güney yönünde yerleştirilmiş ve dıştan yaklaşık 32.00 x 55.00 m. ölçüsündedir. Avlu, alt katta dört taraftan muhtelif ebat ve şekillerdeki hacimlerle, üst katta ise dört yandan revakla kuşatılmıştır (Çizim 3-4; Res: 7).

Önceden "yolcu hanı" olarak tesis edilen yapının alt katındaki mekanlar dükkân, ahır ve servis hacimleri olarak; üst kattaki odalar yolcuların ikamet etmesi amacıyla yapılmıştır. Fakat han bugün fonksiyonunu yitirmiş, alt ve üst kattaki mekanlar dükkân ve depo olarak kullanılmaktadır. Yapı şimdi oldukça bakımsız bir haldedir; sonradan yapılan çeşitli ilave ve onarımlarla bazı hacimler orijinal özelliğini kaybetmiş, batı kısımlar da tamamen yıkılmıştır. Günümüze kadar çeşitli tamirler gördüğü anlaşılan handa en son onarım 1985'de olmuştur. Bu onarımda, yol genişletme sebebiyle doğu cephe duvarından dışa 3.80 m. çıkıntı yapan cümle kapısı yıkılarak 3.20 m. iç tarafa alınmış ve avlu geçidinin güneydoğu köşesindeki beşik tonozlu küçük oda da yıkılmıştır. Alt katın doğu tarafında yer alan toplam dokuz odanın doğu duvarları yıkılarak, caddeye açılan dükkân şekline dönüştürülmüştür. Ayrıca ahır kısmının güney ve doğu duvarları da yıkılarak dükkân ve depo şekline sokulmuştur (Res: 8-9).

Hanın duvar ve örtü sisteminde sarımtırak renkte kefeki kesme taş, cümle kapısında siyah ve sarımtırak kesme taş malzeme kullanılmıştır. Ayrıca ahşap ve kiremit malzemeye de yer verilmiştir. Alt ve üst kattaki mekanlar sivri beşik tonozlarla örtülürken, üst katta yer alan revak alttan ahşap kirişlemeli toprak dam ile örtülmüştür. Ayrıca üst kattaki odaların tonozları ile revakın toprak damı üstten de kırma kiremit çatıyla kapatılmıştır. Alt ve üst kattaki odaların kapı ve pencere açıklıkları taş söveli ve basık kemerlidir; bu açıklıkların biraz üstünde de sivri kemerli küçük pencerelere yer verilmiştir. Ayrıca bütün odaların içlerinde birer dolap nişi bulunmaktadır.

Alt Kat:

Alt kat; dört taraftan muhtelif ebat ve biçimlerde mekanlarla kuşatılan 17.60 x 24.10 m. ölçüsünde revaksız avlu, güney taraftaki hacimlerin arkasına yerleştirilen ahır ile kuzey cephede dışa açılan ve avluya irtibatları olmayan dükkânlardan oluşur (Çizim 3).

Kuzey cepheye yerleştirilen onüç dükkândan doğu köşedeki günümüze gelmemiştir. Sivri beşik tonozlarla örtülen ve sokağa sivri kemerlerle açılan dükkânlar hafif çarpık planlı olup, ebatları 1.30 x 1.80 m. ile 2.40 x 3.80 m. arasında değişmektedir (Res:10).

Hana giriş, doğu cephenin biraz güney tarafına yerleştirilen cümle kapısından sağlanmıştır (Res: 8-9). Orijinalinde cephe duvarından dışa 3.80 m. çıkıntı yapan cümle kapısı, 1985 yılında yol genişletme sebebiyle yıkılarak 3.20 m. iç tarafa alınmıştır⁷. Bugün cephe duvarından 0.60 m. çıkıntı yapan cümle kapısı aslına uygun olarak yeniden yapılmıştır. Kapı açıklığı 2.60 m. eninde sivri kemerli olup, üstten sivri hafifletme kemeriyle kuşatılmıştır. Cümle kapısı, 2.90 x 8.60 m. ölçüsünde sivri beşik tonozlu geçitle (dehliz) avluya bağlanır (Res: 11). Avlu geçidinin iki tarafında kapı ve pencereleri geçide açılan üç oda ile üst kata çıkışı sağlayan taş basamaklı merdiven mevcuttu (Çizim 3). Fakat güneydoğu köşede yer alan ve avlu geçidine bir kapı ve bir pencereyle açılan küçük oda ile merdiven 1985'deki onarımda yıkılmıştır. Üst kata, avlunun doğu kanadına onarımlar sırasında yapılan beton merdivenle çıkılmaktadır (Res: 11). Güney taraftaki oda bir kapı ve iki pencereyle geçide açılırken, batı ve güney duvarında birer kapıya daha yer verilerek bitişiğindeki iki mekanla bağlantı sağlamıştır; güneydeki odanın aydınlığı, doğu duvarının üst kısmında caddeye bakan küçük pencereyle sağlanmıştır. Bir kapı ve iki pencereyle geçide açılan kuzey taraftaki odanın iki penceresi de avluya bakmaktadır. Yukarıda da açıkladığımız gibi avlu geçidinin güneydoğu köşesindeki küçük oda tamamen yıkılmış, diğer üç odanın da doğu duvarları yıkılarak caddeye açılan dükkân şekline dönüştürülmüştür (Res: 8).

Güney kanat; dört oda, bir eyvan ve bu mekanların arkasına yerleştirilen ahırdan oluşmaktadır (Çizim 3; Res: 12). Odalar birer kapı ve birer

5. Yurt Ansiklopedisi'nde, Millet Hanı'nın 1870-75 yılları arasında inşa edildiği belirtilmektedir. Bkz. Anonim, "Gaziantep" mad., **Yurt Ansiklopedisi, IV**, İstanbul, 1982, s. 3068.

Gaziantep hakkında yayınlanmış birçok kitap ve makalesi olan araştırmacı ve yazar rahmetli C.Cahit Güzelbey'den vefat etmeden önce aldığımız bilgiye göre, Millet Hanı'nın ilk adı, "Aziziye Hanı" imiş.

6. C.C.Güzelbey, **Gaziantep Şer'i Mahkeme Sicilleri (Cilt 144-152)**, Fasikül 2, Gaziantep, 1966, s. 81.

7. Gaziantep Belediyesi İmar Müdürlüğü'nün arşivinde bulunan ve 1982'de çizilen röleve planında, cümle kapısı cepheden 3.80 m. çıkıntı yapmaktadır.

pencereyle avluya bakarlar. Odaların arasına yerleştirilen ve sivri kemerle avluya açılan eyvan ise 3.00 x 10.00 m. ebadında olup, güney tarafına iki göz hela yapılmıştır. Orijinalinde bu mekanın eyvan olarak değil de avlu ile ahır arasında bağlantı sağlayan bir geçit olarak yapıldığını sanmaktayız. Çünkü Gaziantep hanlarında avlu ile ahır arasındaki irtibat genellikle bu tür geçitle sağlanmıştır. Han fonksiyonunu kaybedince burası eyvan şekline dönüştürülerek, içine iki göz helanın yapıldığını düşünmekteyiz. Böylece ahırın avlu ile bağlantısı kesilerek, dışa açılan dükkan ve depo şekline dönüştürülmüştür.

Odaların arkasına yerleştirilen ahır yaklaşık 10.50x24.00 m. ölçüsünde ve hafif çarpık planlıdır. Bu mekan, ortada dikdörtgen kesitli kesme taş ayakların üzerine istinad eden iki sıra sivri kemerle üç sahna ayrılmıştır. Doğu-batı doğrultusunda sivri beşik tonozlarla örtülen sahnılardan kuzey taraftaki ahıra ulaşımı sağlayan geçitle ortadan ikiye bölünmüştür; bu sahnın, sonradan geçidin güney tarafına helâ yapılıncı bu şekilde ikiye bölündüğünü sanmaktayız. Ahırın güney duvarında da boydan boya sivri genişletme kemerlerine yer verildiğini düşünmekteyiz. Şöyle ki; Gaziantep Belediyesi'nin arşivinde bulunan ve 1982'de çizilen röleve planında, ahırın güney duvarının batı köşesinde bir genişletme kemeri mevcuttur. Ahır sonradan dükkan ve depo şekline dönüştürülünce avlu ile olan irtibatı kesilip, güney duvarı da yıkılarak güneydeki sahnın dükkan şekline dönüştürülmüştür (Res: 8). Ayrıca ahırın batı duvarına da sonradan bir kapı açılmıştır. Bugün orijinal özelliğini büyük ölçüde yitiren bu mekana aydınlığın, doğu ve batı duvarlarının üst kısmında her sahna birer adet gelecek şekilde yerleştirilen toplam altı pencereyle sağlandığını düşünmekteyiz. Bunlardan sadece batı duvarında yer alan iki pencere günümüze ulaşmıştır. Ahırın güneybatı köşesi dıştan pahlanarak yumuşatılmıştır.

Batı kanat, onbir odadan oluşur (Çizim3; Res: 13). Bunlardan yedisi birer kapı ve birer pencereyle avluya açılırken, köşelerde yer alan dört hacim ise ara duvarlarındaki kapılarla birbirleriyle bağlantı sağlamışlardır. Ayrıca bu kanatta yer alan odaların batı duvarlarının üst kısmında sokağa bakan küçük pencereleri daha bulunmaktadır. Kuzey köşedeki odanın batı duvarına sonradan kapı açılarak sokak ile bağlantısı sağlanmıştır. Odaların batı duvarları hafif çarpıktır.

Kuzey kanat, hafif çarpık planlı altı odadan meydana gelir (Çizim 3; Res: 13). Bu hacimlerden doğu köşedeki kapısıyla önündeki mekana, diğerleri de birer kapı ve birer pencereyle avluya açılırlar. Öbür odalardan daha büyük ölçüde olan doğu köşedeki mekan sonradan tamamen yıkılarak, caddeye eyvan şeklinde açılan iki dükkan şekline dönüştürülmüştür. Orijinalinde bu hacmin doğu duvarının üst kısmında, batı kanattaki odalarda olduğu gibi, dışa açılan iki penceresinin olduğunu sanmaktayız.

Doğu kanat, kapısı avlu geçidine açılan güney köşedeki oda hariç, beş odadan ibarettir (Çizim 3; Res: 14). Avluya birer kapı ve birer pencereyle açılan odaların doğu duvarları sonradan tamamen yıkılarak, caddeye açılan dükkan şekline dönüştürülmüştür (Res: 9). Bu mekanların doğu duvarları yıkılmadan önce üst kısımlarında dışa açılan birer küçük pencerenin daha olduğunu sanmaktayız. Çünkü aynı küçük pencereler batı kanatta yer alan odalarda da görülmektedir.

Alt kattaki odaların ebatları 1.65x2.50 m. ile 3.40x9.00 m. arasında değişmektedir.

Üst kat:

Hanın üst katına, daha önce avlu geçidinin kuzey tarafında yer alan taş basamaklı merdivenle çıkılmaktaydı. Bu merdiven 1985'de yıkılınca, onun yerine avlunun doğu kanadına beton merdiven yapılmıştır. Avlu dört taraftan sivri kemerli revakla kuşatılarak, revakın gerisine çeşitli ebat ve şekillerde hacimler yerleştirilmiştir (Çizim 4). Ayrıca arsanın boyunun uzun olması sebebiyle güney kanattaki odaların arkasına, geniş bir sofaya açılan altı oda daha yapılmıştır. Revakın kemerleri köşelerde "L", aralarda kare kesitli toplam yirmidört kesme taş ayağın üzerine oturmaktadır; kemer açıklıkları ortalama 2.90 m.dir.

Güney kanat; toplam oniki oda, bir koridor ve bir heladan ibarettir (Çizim 4). Odaların altısı birer kapı ve birer pencereyle 3.30x26.00 m. ölçüsündeki beş sivri kemer gözlü revaka açılırlar (Res: 12). Bu hacimlerin arkasına yerleştirilen diğer altı oda ve helâ ise, hafif çarpık planlı ve yaklaşık 6.90x21.00 m. ebadındaki sofaya açılırlar. Ahırın üzerinin bir kısmı boş bırakılarak, burası sofa olarak değerlendirilmiştir. Kıırma kiremit çatıyla örtülen sofa ile revak arasındaki bağlantı, odaların ortasına yerleştirilen sivri beşik tonozlu 2.90x9.00 m. ölçüsündeki koridorla sağlanmıştır. Birer kapı ve birer pencereyle sofaya açılan odalardan ikisinin koridora bakan birer pencereleri daha vardır. Ayrıca köşelerde yer alan üç oda ile helanın duvarlarının üst kısmında dışa açılan birer küçük pencereleri bulunmaktadır. Sofa kısmı çeşitli onarımlar gördüğü için orijinal durumunu kısmen kaybetmiştir. Önceden bu hacim aydınlığı, kuzey ve batı kanatlardaki odalarda olduğu gibi, doğu, batı ve güney duvarlarının üst kısmında dışa bakan pencerelerden sağlandığını düşünmekteyiz (Res: 8). Kapısı revaka açılan doğu köşedeki oda orijinal durumunu büyük ölçüde yitirmiştir.

Batı kanat, batı duvarları hafif çarpık planlı onbir odadan oluşur. Kuzey köşedeki iki oda birer kapı ve birer pencereyle eyvana, diğerleri de yine birer kapı ve birer pencereyle 3.30x32.00 m. yedi sivri kemer gözlü revaka açılırlar (Çizim 4; Res: 13). Ayrıca odaların batı duvarlarının üst kısmında da dışarı bakan birer küçük pencereleri mevcuttur.

Kuzey kanat, yedi oda ile bir eyvandan meydana gelir; doğu köşedeki iki oda tamamen yıkılmıştır (Çizim 4; Res: 7, 14). Günümüze ulaşan beş oda birer kapı ve birer pencereyle 3.30 x 23.80 m. ebadındaki beş sivri kemer gözlü revaka açılırlar. Yıkılmış olan iki odadan köşedekinin bir kapıyla bitişiğindeki hacme, diğerinin de bir kapı ve bir pencereyle revaka açıldığı anlaşılmaktadır. Kuzey duvarları hafif çarpık olan odaların, kuzey duvarlarının üst kısmında dışa bakan bir küçük pencereleri bulunmaktadır. Batı köşede yer alan sivri beşik tonozlu eyvan ise revaka açılmaktadır.

Doğu kanatta, revaka açılan bütün mekanlar ile revakin örtü sistemi tamamen yıkılmış, revakin paye ile kemerleri günümüze gelmiştir (Res: 9). Gaziantep Belediyesi tarafından 1982'de çizilen restitüsyon planında bu kısım; yedi sivri kemer gözlü revaka birer kapı ve birer pencereyle açılan beş oda ile bir merdivenden oluşmaktadır (Çizim 4). Ayrıca bu odaların doğu duvarlarının üst kısmında, batı ve kuzey kanattaki mekânlarda olduğu gibi, dışa bakan birer küçük pencereye sahip olduğunu düşünmekteyiz. Doğu kanatta yer alan odalar, 30.50 m. uzunluğundaki revak boyunca sıralanmayıp yarısına kadar yapılmış, diğer kısımlar ise revak olarak bırakılmıştır.

Üst katta mevcut olan odaların ebatları 1.90 x 3.00 m. ile 3.10 x 7.60 m. arasında değişmektedir.

b) Süsleme:

Handa dikkati çeken tek bezeme, doğu cephedeki cümle kapısında görülür. Ayrıca kuzey cephe ile batı cephenin bir kısmı rüstik tarzda işlenen taşlarla örülerek cepheler hareketlendirilmiştir; aynı özelliğe diğer cephelerin de sahip olduğunu düşünmekteyiz, güney ve batı cepheler sonradan yapılan onarımlarda sade kesme taşla örülmüştür (Res: 8-10).

Cümle kapısı siyah ve sarımtırak kesme taştan inşa edilmiştir (Res: 8-9). Atlamalı olarak yerleştirilen iki renkli taşlar kuşatma kemerinin üzengi taşından itibaren ışınvari bir şekilde etrafa yayılarak, belli bir yükseklikten sonra yine aynı renkte taşlarla yatay bir şekilde kapının genişliği boyunca devam etmektedir. Kuşatma kemerinin üzengi taşlarının iç kısmı bir sıra mukarnasla bezenmiştir. Giriş kapısının sivri kemeri ise, geçme tekniğinde yapılmıştır.

İç mekan oldukça sade tutulmuştur. Sadece avlu cephesini sınırlandıran çatı kornişine belli aralıklarla yirmi taş çörtten yerleştirilerek hem çatıdaki yağmur sularının akması sağlanmış, hem de yapı kesmen monotonluktan kurtarılmaya çalışılmıştır (Res: 7, 13).

İnşa Kitabesi:

Cümle kapısına yerleştirilen 0.40 x 0.54 m. ölçüsündeki taş kitabe, üstten iki satırı Osmanlıca,

altı satır da Ermenice olmak üzere toplam sekiz satırdan oluşmaktadır. Nesih hatlı Osmanlıca yazılar dört kartuş içerisine yerleştirilmiştir. Kitabe büyük ölçüde tahrip olduğu için sadece inşa tarihi olan 1285H./1868-69 M. yılını okumanız mümkün oldu.

Vakfiye:

Gaziantep Şer'i Mahkeme Sicilleri'nden öğrendiğimize göre han, Ermeni cemaatından Aşçıoğlu Kesbar Kavrak'ın vasiyeti üzerine kilisedeki gümüş takımları satılarak yaptırılmıştır. Han, Ermeni okullarının öğretmenlerine aylık verilmesi ve okul malzemesine harcanması şartıyla 1291 H./1874-75 M. yılında da ermeni okullarına vakfedilmiştir.⁸

III-BELEDİYE HANI

Bulunduğu Yer: İsmet Paşa Mahallesi, Belediye Caddesinde yer alır.

Yapım Yılı: Hanın kuzey, doğu ve batı cephelerindeki cümle kapılarının üst kısmında birer inşa kitabesi bulunmaktadır. Bu kitabelere göre han, 1303 H./1885-86 M. yılında yapılmıştır (Res: 27).

Yaptıran: Yapı üç inşa kitabesine göre, Halep Valisi Cemil Paşa'nın emriyle Kaymakam Rüstem Efendi ve Belediye Başkanı Mustafa Ağa'nın nezaretlerinde yapılmıştır (Res: 27).

Yapan: Han batı cephedeki inşa kitabesine göre, "Mimar Rifat" tarafından yapılmıştır⁹. Ayrıca kuzey cephedeki kitabede "Hâfız"¹⁰, doğu cephedeki kitabede "hayret"¹¹, mahlaslarını kullanan ve kitabelerin metnini yazdıkları anlaşılan iki şairin imzasıyla karşılaşmaktayız (Res: 27).

Mimari ve Süsleme Özellikleri:

a) Mimari:

Yapı; tek avlulu, iki katlı Osmanlı hanları grubuna girer. Osmanlı han mimarisinin birçok özelliklerini üzerinde taşıyan yapı, kuzey-güney yönünde düzenlenmiştir. Han hafif çarpık planlı olup dıştan yaklaşık 60.00 x 76.00 m. ölçüsündedir. Dikdörtgen şeklindeki avlu; altı katta dört taraftan muhtelif ebat ve şekillerdeki hacimlerle, üst katta ise üç yandan revakla, bir taraftan da odalarla çevrelenmiştir (Çizim 5-6). Şehrin en büyük hanı olan

8. C.C.Güzelbey, a.g.e., s. 81.

9. Hanın inşa kitabesinde yapının "Mimar Rifat" tarafından yapıldığı belirtildiği halde, Gaziantep Müzesi'nin arşiv kayıtlarında hiçbir belgeye dayanmadan "Mimar Kırkor"un inşa ettiği zikredilmektedir.

10. "Hâfız" mahlasını kullanan şair, Antepli Hasırcı Zâde Hâfız Mehmet Ağa'dır. Bkz. Ş.S.Yener, **Gaziantep Kitabeleri**, Gaziantep, 1958, s.50.

11. "Hayret", Antepli Müftü Bahaeddin Efendi'nin Mahlasıdır. Bkz. Ş.S.Yener, a.g.e., s.51.

yapı, üç cephesinde açılan cümle kapılarıyla da aynı bir özelliğe sahiptir (Res: 15).

Önceden "yolcu hanı" olarak inşa edilen yapının alt katındaki mekanlar depo, ahır ve servis hacimleri olarak; üst kattaki odalar da yolcuların ikâmet etmesi amacıyla yapılmıştır. Han bugün fonksiyonunu kaybetmiş olup kuru meyve, sebze ve yün alınıp satılan "iş hanı" olarak hizmet etmektedir. Ayrıca üst kattaki odalardan bazıları büro şeklinde kullanılırken, bazıları da boştur. Han, sonradan yapılan onarımlarla orijinal özelliklerini büyük ölçüde koruyarak günümüze gelmiştir. Fakat 7 Ağustos 1994 günü meydana gelen yangında üst kattaki hacimler büyük ölçüde zarar görmüştür; revaklar ile kuzey ve güney kanatlarda yer alan odaların ahşap kirişlemeli toprak damları ve kırma kiremit çatı tamamen yanmıştır (Res: 19,24). Önceden dört cephesi açık olan hanın doğu, batı ve kuzey cepheleri kısmen başka binalar tarafından kısıtılmıştır. Üst katın kuzeydoğu köşesindeki iki oda ile doğu revakının kuzey köşesi, hanın kuzeydoğu köşesine sonradan yapılan Zabıta Müdürlüğü'ne ait binayla birleştirilerek iç kısımla bağlantısı kesilmiştir. Ahır bölümü de, aralardan duvar örülme suretiyle birkaç kısma ayrılmıştır (Res: 22).

Hanın duvar ve örtü sistemlerinde sarımsı renklerde kefeki kesme taş, kuzey cümle kapısında beyaz mermer malzeme kullanılmıştır. Yapının inşasında oldukça temiz bir işçilik görülür. Ayrıca ahşap ve kiremit malzemeye de önemli miktarda yer verilmiştir.

Alt kattaki mekanlar sivri beşik tonozlarla örtülmüştür. Üst katta ise doğu ve batı kanatlardaki odalar sivri beşik tonozlarla, kuzey ve güney kanatlarda yer alan odalar ile revaklar ahşap kirişlemeli toprak damla kapatılmıştır. Ayrıca doğu ve batı kanatların köşelerine yerleştirilen dört oda da toprak dam ile kapatılmıştır. Üst kattaki bütün odaların ve revakların örtü sistemleri ise, üstten kırma kiremit çatıyla örtülmüştür. Handa mevcut olan odaların kapı ve pencere açıklıkları, taş söveli ve basık kemerlidir. Alt katta avluya, üst katta revaka açılan kapı ve pencerelerin biraz üstünde birer küçük pencere bulunmaktadır (Res: 20). Ayrıca bütün odaların içlerinde birer dolap nişi mevcuttur.

Alt Kat:

Hana giriş; doğu, batı ve kuzey cephelerde açılan ve geçitler vasıtasıyla yaklaşık 44.00x52.00 m. ölçüsündeki revaksız avluya bağlanan üç cümle kapısıyla sağlanmıştır (Res:15,17). Avlu dört taraftan çeşitli ebat ve ve şekillerdeki mekanlarla çevrelenerek, güney kanattaki hacimlerin arkasına da ahır yerleştirilmiştir (Çizim 5). Avluda önceden hanın su ihtiyacını karşılayan bir kuyu bulunmaktaymış; daha sonra kuyu kapatılarak avlu zemininden iki basamak aşağıda tutulan şadırvan yapılmıştır.

Doğu kanat; onaltı oda, cümle kapısı, avlu geçidi, merdiven ve heladan oluşur (Çizim 5).

Cümle kapısı doğu cephenin hafif kuzey tarafına yerleştirilmiş ve 2.60 m. açıklığındaki esas giriş kapısının kemeri üstten sivri hafifletme kemeriyle çevrelenmiştir (Res: 15). Kapı ile avlu arasındaki bağlantıyı sağlayan 3.00 x 8.10 m. ölçüsündeki avlu geçidinin (dehliz) 1.50 m. si düz toprak dam, diğer kısımlar da sivri beşik tonozla örtülmüştür. Üst kata çıkışı sağlayan taş basamaklı merdiven, avlu geçidinin güney tarafına yerleştirilmiştir. Bu kısımdaki odalardan bir kapı ve penceresiyle avlu geçidine; iki oda birer kapı ve birer pencereyle avluya, ikişer pencereyle avlu geçidine; on oda da birer kapı ve bir pencereyle avluya açılırlar. Kuzey köşede yer alan iki oda ara duvarlarındaki kapılarla diğer hacimlerle bağlantı sağlarken, güney köşeye yerleştirilen oda da bir kapı ve iki pencereyle önündeki ahır geçidine açılmaktadır. Ayrıca bu mekanların doğu duvarlarının üst kısmında dışarı bakan birer küçük pencereleri bulunmaktadır. Kuzey köşedeki odanın kuzey duvarına sivri kemerli iki niş açılarak iç mekan genişletilmiştir.

Doğu kanadın güney tarafına yerleştirilen helâ bölümüne 2.50 m. genişliğinde sivri kemerli açıklıktan girilir. Bu kısmın güney ve doğu kenarlarına yerleştirilen ve aynalı tonozlarla kapatılan altı hacim, basık kemerli birer kapıyla 5.20x6.40 m. ölçüsündeki beşik tonozlu mekana açılırlar. Hela olarak kullanılan altı hücrenin iç duvarlarında su kabı koymak için yapılan birer küçük niş bulunur. Hela kısmına ışık ve hava, doğu duvarının üst kısmında açılan bir pencereyle sağlanmıştır. Aynı şekildeki helaya Gaziantep'deki öbür hanlarda rastlamıyoruz.

Kuzey kanat; onaltı oda, cümle kapısı, avlu geçidi ve merdivenden meydana gelir (Çizim 5). Cümle kapısı kuzey cephenin doğu tarafına yerleştirilmiş ve 2.70 m. genişliğindeki esas giriş kapısının yuvarlak kemeri üstten yuvarlak hafifletme kemeriyle kuşatılmıştır. Kapı, 3.10x9.90 m. ölçüsündeki sivri beşik tonozlu geçitle (dehliz) avluya bağlanır (Res: 17). Bu kısımdaki odalardan dördü avlu geçidine, biri önündeki eyvana, ikisi bitişiğindeki odalara, diğerleri de birer kapı ve birer pencereyle avluya açılırlar. Avlu geçidinde yer alan hacimlerden kuzeydoğu köşedeki 1.90 m. enindeki sivri kemerle, kuzeybatı köşedeki oda da bir kapıyla avlu geçidine açılmaktadır. Ayrıca bu iki mekân dışarı bakan sivri kemerli birer büyük pencereye sahiptir. Avlu geçidindeki diğer iki oda ise, birer kapı ve üçer pencereyle avlu geçidine, ikişer pencereyle de avluya açılırlar; doğu taraftaki hacim ara duvarına yerleştirilen kapısıyla da bitişiğindeki odayla bağlantı kurmuştur. Bu kanatta yer alan oniki odanın kuzey duvarlarının üst kısmında caddeye bakan birer küçük pencereleri bulunmaktadır (Res: 18-19). Odaların kuzey duvarları hafif çarpıktır. Üst katla bağlantıyı sağlayan taş basamaklı merdiven ise geçidin batı tarafına yerleştirilmiştir.

Batı kanat; onbeş oda, bir eyvan, cümle kapısı, avlu geçidi ve merdivenden oluşmaktadır (Çizim

5). Cümle kapısı, doğu cephedeki cümle kapısıyla aynı eksen üzerindedir. 2.60 m. açıklığındaki esas giriş kapısının yuvarlak kemeri, üstten yuvarlak hafifletme kemeriyle kuşatılmıştır. Cümle kapısı 2.70 x 8.00 m. ölçüsündeki sivri beşik tonozlu geçitle avluya bağlanır (Res: 20). Bu kısımdaki odalardan biri kapısıyla avlu geçidine, güney köşedeki mekân bir kapı ve iki pencereyle önündeki eyvana, diğer onüç oda ise birer kapı ve birer pencereyle avluya açılırlar (Res: 20). Ayrıca iki odanın birer penceresi de avlu geçidine bakmaktadır. Buna ilaveten eyvan ile onüç odanın batı duvarlarının üst kısmında dışa açılan birer küçük pencereleri daha bulunmaktadır. Güney köşedeki iki oda, ortadan açılan iki sivri kemerle birleştirilmiştir; kemerler yanlarda bağımlı olmak üzere üç kesme taş payenin üzerine oturmaktadır. Üst kata çıkışı sağlayan taş basamaklı merdiven, avlu geçidinin güney tarafına yerleştirilmiştir (Res: 21). Ayrıca geçidin güneybatı köşesinde, kapısı merdivene açılan küçük bir hacim daha bulunmaktadır.

Güney kanat; dokuz eyvan, iki oda, iki geçit ve üst kata çıkışı sağlayan merdiven ile bu hacimlerin arkasına yerleştirilen ahırdan oluşur (Çizim 5). Sivri beşik tonozlarla örtülen eyvanlar doğrudan avluya açılırlar. Avlu ile ahır arasındaki bağlantıyı sağlayan geçitlerden biri doğu köşeye, diğeri ise orta kısma yerleştirilmiştir. Ortadaki geçit avluya 0.80 m. çıkıntı yapmakta ve iki tarafına karşılıklı olarak üst kata çıkışı sağlayan taş basamaklı merdiven yapılmıştır. Bu geçidin doğu ve batısında birer kapı ve ikişer pencereyle geçide, birer pencereyle de avluya açılan iki oda bulunur. Sivri beşik tonozlu geçitlerin güney duvarlarına açılan geniş kapılardan ahıra ulaşılır. Yaklaşık 8.50 x 59.00 m. ölçüsündeki ahır, payelerin üzerine oturan ve ortalama 2.50 m. açıklığındaki sivri kemerlerle doğu-batı doğrultusunda iki sahna ayrılmıştır. Ahırın güney duvarına, kemer açıklıklarına denk gelecek şekilde 0.80 m. derinliğinde sivri kemerli nişler açılarak iç mekan genişletilmiştir. Sahınlar sivri beşik tonozlarla örtülerek, ortalama 2.80 m. aralıkla takviye kemerleriyle desteklenmiştir (Res: 22). Ahır kısmına aydınlık, sahınların doğu ve batı duvarlarının üst kısmında açılan toplam dört mazgal pencereyle sağlanmıştır. Payelerin alttan 1.00 m. lik kısmı üç dilimli motifle nihayetlenecek şekilde yapılarak, iç mekan kısmen monotonluktan kurtarılmaya çalışılmıştır (Res: 22).

Alt kattaki eyvan ve odaların ebatları, 2.10 x 2.20 m. ile 3.00x9.60 m. arasında değişmektedir.

Üst Kat:

Hanın üst katına, avlu geçitlerinde ve avlunun güney kanadında yer alan toplam beş merdivenle çıkılır (Res: 21). Bu sayıda merdiven Gaziantep'deki diğer hanlarda görülmez. Avlu doğu, batı ve kuzey kısımlardan sivri kemerli revakla, güney taraftan da odalarla kuşatılmıştır; güney tarafa karşılıklı olarak yerleştirilen odalar ortada boydan boya uzanan koridora açılırlar (Res: 23). Bu plan şema-

sına şehirdeki öbür hanlarda rastlamıyoruz. Avluyu üç yönden kuşatan revakın kemerleri kuzey köşelerde "L", aralarda kare kesitli toplam kırküç kesme taş payenin üzerine oturlur; kemer açıklıkları ortalama 2.85 m.dir (Çizim 6).

Doğu kanat; onaltı oda, bir eyvan ve merdivenden oluşur (Çizim 6; Res: 17). Kuzey köşedeki hacim bir kapı ve iki pencereyle, diğer odalar da birer kapı ve birer pencereyle yaklaşık 2.90 x 67.00 m. ölçüsündeki onaltı sivri kemer gözlü revaka açılırlar. Revakın gerisine yerleştirilen odalardan birinin beş, ikisinin ikişer, diğerlerinin birer pencereleri caddeye bakmaktadır. Kuzey köşedeki mekân doğu kanattaki hacimlerin en büyüğü olup, ikisi revaka, beşi caddeye açılan toplam yedi penceresiyle öbür odalardan ayrılır. Burası, hana gelen seçkin şahısların misafir edildiği mekân olabilir. Ayrıca güney tarafta yer alan eyvanın da dışa bakan bir penceresi mevcuttur.

Kuzey kanat, ondört oda ve bir merdivenden oluşur (Çizim 6). Bu mekanlardan doğu köşedeki iki pencereyle, diğerleri de birer kapı ve birer pencereyle yaklaşık 2.80 x 49.50 m. ölçüsünde onaltı sivri kemer gözlü revaka açılırlar; doğu köşedeki hacmin kapısı ise doğu revakına bakmaktadır (Res: 23-24). Ayrıca bu odalardan altısının birer, diğerlerinin de ikişer adet kuzey duvarlarında caddeye açılan pencereleri vardır (Res: 18-19). Odaların kuzey duvarları hafif çarpıktır.

Batı kanat; onyedü oda ve merdivenden meydana gelir (Çizim 6; Res: 20,25). Kuzey köşedeki oda kapısıyla, diğerleri de birer kapı ve birer pencereyle 2.90x59.00 m. ölçüsünde onbeş sivri kemer gözlü revaka açılırlar. Kuzey köşede yer alan mekân; revaka bakan 1.20 m. genişliğindeki kapısı, kuzey ve batı duvarlarında dışa açılan beş penceresi ve büyüklüğü ile diğer odalardan ayrılır. Bu hacim, hana gelen yolcuların bir araya gelip sohbet etmeleri (çayhane) amacıyla tesis edilmiş olabilir. Diğer onaltı odadan ikisinin ikişer, öbürlerinin birer adet caddeye bakan pencereleri bulunmaktadır.

Güney kanat; doğu-batı doğrultusunda yerleştirilen yaklaşık 3.50x59.50 m. ölçüsündeki koridorun kuzey ve güney taraflarında sıralanmış yirmidokuz oda ile ara mekandan oluşur (Çizim 6; Res: 25). Bu kısma hem doğu ve batı revaklarından geçilmekte, hem de avlunun güney kanadında karşılıklı olarak yerleştirilen iki merdivenden ulaşılmaktadır. Bu kanat diğerlerinden daha geniş olduğu için, ortadaki koridorun iki yanına odalar yerleştirmek daha uygun olduğundan burada revaka yer verilmemiştir. Kuzey tarafta yer alan oniki oda birer kapı ve birer pencereyle koridora, ikişer pencereyle de avluya açılırlar (Res: 25). Bunlara ilaveten iki odanın ara mekana, bir hacminde doğu revakına bakan birer pencereleri bulunmaktadır. Koridorun güney tarafına yerleştirilen onyedü oda ise, birer kapı ve birer pencereyle koridora açılırlar. Ayrıca bu mekanların güney duvarlarında birinin bir adet, diğerlerinin de ikişer pencereleri

dışarıya bakmaktadır. Koridora aydınlık doğu ve batı duvarlarında açılan iki mazgal pencereyle sağlanmıştır.

Üst kattaki odaların ebatları 2.40 x 2.70 m. ile 4.60 x 6.70 m. arasında değişmektedir.

b) Süsleme:

Oldukça büyük ölçüde inşa edilen handa en önemli süsleme doğu, batı ve kuzey cephelerdeki cümle kapılarında görülür. Cephelerin monotonluğu, döneminin **eklektik** üslubunu yansıtan cümle kapıları ile cephe duvarlarında açılan bol sayıda pencerelerle giderilmeye çalışılmıştır.

Doğu cümle kapısında önemli bezeme, esas giriş kapısının sivri kemerinde yer alır. Kemerin cephesi; üç düz silme, baklava motiflerinden oluşan geometrik süsleme, saplaları damla motifleri oluşturarak birbirlerine bağlanan palmet dizisi, iki sıra mukamas dizisi ve zencirek kuşağından ibaret geometrik ve bitkisel motiflerle bezenmiştir. Hafifletme kemerinin üzengi taşlarının karni kısımları da iki sıra mukamas dizisiyle hareketlendirilmiştir (Res: 15-16). Cümle kapısının üst kısmında yer alan basık kemerli iki pencere plastik silmelerle çerçeveler içerisine alınarak, kapıya abidevi bir görünüş kazandırılmaya çalışılmıştır. Bu pencerelerin arasına ise profilli silmeli bir çerçeve içerisine alınan mermer inşa kitabesi yerleştirilmiştir (Res: 15). İnşa kitabesinin üst kısmı da yanım çelenk motifi içine alınan tek satırlık ayet kitabesi ve geometrik geçme deseniyle hareketlendirilmiştir (Res: 15-26).

Kuzey cephedeki cümle kapısı, beyaz mermerden yapılmış olmasıyla ayrı bir özelliğe sahiptir. Esas giriş kapısının kemeri ve hafifletme kemeri dikine silmeli birer kemer sorgucusuyla, üzengi taşları da profilli silmeye bezenmiştir. Hafifletme kemerinin köşeliklerine üçgen motifler yerleştirilmiştir. Cümle kapısı, zeminde çatıya kadar yükselen iki plastırla sınırlanmıştır. Plastırlar yatay olarak yerleştirilen üç profilli silmeye birbirlerine bağlanarak enine dikdörtgen iki çerçeve oluşturulmuştur. Böylece kapının üst kısmında yer alan mermer inşa kitabesi ile iki pencere de bu çerçevelerin içine alınmıştır (Res: 17). Profilli silmelerden ibaret bir çerçeve içerisine yerleştirilen kitabesinin üst köşelikleri simetrik olarak ay ve yıldız motifleriyle bezenmiştir.

Batı cümle kapısında, esas giriş kapısının kemer cephesi düz silmeye, hafifletme kemeri dikine silmelerden oluşan kemer sorgucusuyla hareketlendirilmiştir. Her iki kemerin üzengi taşları da profilli silmeye bezenmiştir. Hafifletme kemerinin üst kısmında, profilli silmelerden ibaret bir çerçeve içerisine alınan mermer inşa kitabesi bulunur. Bunun üstünde de, oval biçimindeki çelengün içine yerleştirilen dua kitabesi yer alır. Ayrıca cümle kapısı, hafifletme kemerinin üzengi taşlarının hizasından başlayarak çatıya kadar uzanan iki plastırla yanlardan sınırlanmıştır. Bu plastırlar alt taraf-

tan profilli silmeye, üst taraftan da profilli ve diş motifleriyle bezenen iki yatay silmeye birbirlerine bağlanmıştır. Böylece cümle kapısının üst kısmındaki iki pencere ve kitabeler yatay dikdörtgen çerçeve içerisine alınarak, kapıya abidevi bir görünüş kazandırılmaya çalışılmıştır.

Kitabeler:

Hanın kuzey, doğu ve batı cephelerindeki cümle kapılarının üst kısımlarında inşa, âyet ve dua kitabeler bulunmaktadır (Res: 15, 17).¹²

1- Kuzey Cümle Kapısı:

Cümle kapısının üst kısmında inşa kitabesi vardır. Kitabeye yaklaşık 0.50 x 0.70 m ölçüsündeki mermer levha üzerine ta'lik hatla dokuz beyit olarak yazılmıştır.

۱ بارک الله زهی خان معلی دلکش
نیجه اعلازل تنزل ایتسملر انده سزا
۲ پک مبارک هم خیرلی اولور البت اولدی چون
حضرت عبد الحمید خانک زمانده بنا
۳ والی شهبای جمیل پاشای والا امر ایدوب
پک متانتله رصانتله یابیلدی واقعا
۴ اول مشیرک کیم ولایتده هزار اثار ی وار
اول اثر دن حصه یاب اولدی له الحمد بو قضا
۵ بلده نک قائم مقام میر رستم حق بو کیم
زور بازوی همان صرف ایلدی صبح و مسا
۶ بلدی نه ریس مصطفی اغا دخی
بدنا ایتدی اعانه قلبا ایتدی چوق دعا
۷ ابتدا تحت بنا اولدی خان مملکتک
فوقی ده بولور قریبا عون حقله انتها
۸ عمر و اقبالک فزون ایتدکجه حق والی مزک
امرنی انفاذ ایده قائمقامی دائما
۹ سن ده حافظ یاز انک تاریخ تامن طاقنه
کورمه دی هرکز قوافل بو کبی کاروانسرا
۱۳۰۳
سنه

- 1- Bârekellâh zehî hân-ı mualla dil-güşâ
Nice â'lâlar tenezzül etseler anda sezâ.
2. Pek mübârek hem hayırlı olur elbet oldu çün
Hazreti Abdülhamîd Hân'ın zamanında binâ.
3. Vâlî-i Şehbâ' Cemîl Paşâ-yı vâlâ emridüb
Pek metânetle, resânetle yapıldı vâkıâ.

12. Ş.S.Yener, hanın sadece kuzey ve doğu cephesinde yer alan inşa kitabelerini yayınladığı halde, batı cephede bulunan inşa ve dua kitabelerinden hiç bahsetmemiş; kuzey ve doğu cephelerdeki kitabelerin de ve bazı kelimelerini yanlış kaydetmiştir. Bkz. Ş.S.Yener, a.g.e., s. 49-51.

4. Ol müşîr'in kim vilâyette hezâr âsârı var
Ol eserden hisseyâb oldu lehül-hamd bu kazâ.
5. Beldenin kâim-makâm-ı Mîr Rüstem hak bu kim
Zor-ı bâzûyi hemen sarfeyledi subh-ü mesâ.
6. Belediyenin reisi Mustafâ Ağa dahi
Bedenen etti îâne kalben etti çok duâ.
7. İbtidâ taht-ı binâ oldu hân-ı memleketin
Fevkî da bulur karîben avn-i hakla intihâ.
8. Ömr-ü ikbâlin füzûn ettikçe Hak vâlimizin
Emrini infâz ide kâim-makâm-ı dâimâ.
9. Sen de Hâfız yaz anın târihi-tâmîn tâkînâ
Girmedir her gîz kavâfil bu gibi kârvanserâ.
Sene 1303.

2. Doğu Cümle Kapısı:

Cümle kapısının üst tarafında âyet, duâ ve in-şa kitabelerine yer verilmiştir (Res: 15).

Âyet kitabesi:

İnşa kitabesinin üst kısmında bulunan âyet kitabesi, yarım çelenk motifinin içine yerleştirilmiş ve nesih hatla tek satır olarak yazılmıştır (Res: 26).

انا فتحنا لك فتحا مبينا

"İnnâ fettahnâ leke fethân mübînâ"¹³ (Biz sana doğrusu apaçık bir fetih ihsan ettik).

Duâ kitabesi:

Bu kitabe, inşa kitabesinin üst köşeliklerine simetrik olarak yerleştirilen iki kelimedenden oluşmaktadır (Res: 27).

هو الفيض الباقى

"Hüve'l-feyyâd el-bâkî"

(Bereket ve bolluk yağıdır Allah'tır).

İnşa Kitabesi:

İnşa kitabesi, yaklaşık 0.40 x 0.60 m ölçüsündeki mermer levha üzerine ta'lik hatla yedi beyit olarak yazılmıştır (Res: 27).

- ۱ - او خان عبد الحميد عالم ارا
- زمانكده اولور معمور دنيا
- ۲ - شمار اولنمز اثار عطا سی
- بریس جمله دن بوخان یکتا
- ۳ - جمیل پاشانك امریله بناسی
- كوزل صورتده زیبا اولدی انشا
- ۴ - بوکا قائمقام رستم افندی
- نقود همتك صرف ایتدی حقا
- ۵ - رئیس هیئت بلده چالشدی
- دینلسه مملکتك خانى بك اعلا
- ۶ - دیار عینتابه ویردی رونق
- خورتق کبی الحق زینت افزا
- ۷ - قلمله یازدی حیرت لوحه تاریخ
- یاپلدی دلکشا بو خان زیبا

۱۳۰۳

سنه

1. O Hân Abdülhamîd- âlem-ârâ
Zamânında olur ma'mûr dünyâ.
2. Şümâr olunmaz âsâr-ı atâsî
Birisî cümleden bu hân-ı yektâ.
- 3- Cemîl Paşâ'nın emriyle binâsî
Güzel sûrette zibâ oldu inşâ.
- 4- Buna kâim-makâm Rüstem Efendi
Nukûd-i himmetin sarfetti hakkâ.
- 5- Reis hey'et-i belde çalıştı
Denilse memleketin hânı pek a'lâ.
- 6- Diyâr-ı Ayıntâb'a virdi revnak
Havarnak gibi elhak zînet-efzâ.
- 7- Kalemle yazdı Hayret levha târih
Yapıldı dil-güşâ bu hân-ı zibâ.

Sene 1303.

3. Batı Cümle Kapısı:

Kapının üst kısmında duâ kitabesi ile inşa kitabesi mevcuttur (Res: 28).

Duâ kitabesi:

Bu kitabe oval biçimde çelengin içerisine tek satır olarak yazılmıştır (Res: 28).

ما شاء الله كان

"Mâşa' Allâh kâne" (Allah'ın istediği oldu).

İnşa Kitabesi:

Kitabe, 040x0.60 m. ölçüsündeki mermer levha üzerine ta'lik hatla altı beyit halinde yazılmıştır.

- ۱ - بر خان نو بحق لائق مدح و ثنا اولدی
- زهى عبد الحميد خانك زماننده بنا اولدی
- ۲ - جمیل پاشای عالیشان بونك امر ایتدی انشاسین
- او عالی قدرك امری بلدیله رونقنزا اولدی
- ۳ - هله قائمقام رستم افندی ایتدی چوق همت
- او همت موجب انواع سعی و اعتنا اولدی
- ۴ - فرح افزادر اما طاقی ابروی دلاروش
- حسودان سیننه سنه لیک بر طیب حفا اولدی
- ۵ - نزول ایتسه اوکا اعلا و ادنا راحت ایله هب
- بر خان ابن سبیلله اوزکه بر جای صفا اولدی
- ۶ - کتوردی با نقط معمار طبعم رفعتا تاریخ
- بو خان بی بها تحسینه البق بر بنا اولدی

۱۳۰۳

سنه

1. Bu hân-ı nev bi-hakkın lâik-i medh-ü senâ oldu
Zehî Abdülhamîd Hânın zamanında binâ oldu.

13. Fetih Sûresi, 1.âyet.

2. Cemil Paşa-yı âli-şân bunun emretti inşâsın
O âli-kadrin emri beldeye revnak-feza oldu.
- 3- Hele kâim-makâm Rüstem Efendi etti çok
himmət
O himmet mücib-i envâ'i sa'y-i i'tinâ oldu.
- 4- Ferah efzâdır ammâ tâki ebrû-yi dilârâ-veş
Hasûdân sînesine lik bir tiğ-i cefâ oldu.
- 5- Nüzûl etse ona a'lâ ve ednâ râhat eyler hep
Bu hân ibn sebîle özge bir câ-yı sefâ oldu.
6. Getürdi bâ-nukat mi'mar-ı tab'im Rifat'â tânîh
Bu hân-ı bî-bahâ tahsîne elyak bir binâ oldu.

Sene 1303

Kuzey, doğu ve batı cephelerdeki inşa kitabelerine göre han, Osmanlı padişahı II. Abdülhamid'in (1876-1909) hükümdarlığı zamanında Halep Vâlisi Cemil Paşa'nın emriyle, Antep Kaymakamı Rüstem Efendi ve Belediye Başkanı Mustafa Ağa'nın nezaretlerinde 1303 H./1885-86 M. yılında inşa edilmiştir. Ayrıca inşa kitabelerinde üç sanatkarın ismiyle karşılaşmaktayız. Batı cephedeki kitabede hanın, *Mimar Rifat* tarafından inşa edildiği belirtilmektedir. Kuzey cephedeki kitabede *Hâfız*, doğu cephedeki kitabede *Hayret* mahlaslarını kullanan ve kitabelerin metnini yazdıkları anlaşılan iki şairin imzasıyla karşılaşmaktayız. "Hâfız", Antepli Hasırcı Zâde Hâfız Mehmet Ağa'nın; "Hayret" ise, Antepli Müftü Bahaeddin Efendi'nin mahlasıdır.¹⁴

IV-KÜRKÇÜ HANI:

Bulunduğu Yer: Boyacı mahallesi, Attar Çarşısı sokağında yer alır.

Yapım Yılı: Cümle kapısının üzerinde yer alan inşa kitabesine göre 1307 H./1890 M. yılında yapılmıştır (Res: 38)¹⁵.

Yaptıran: İnşa kitabesine göre, "Kürkciyan" tarafından yaptırılmıştır.¹⁶

Yapan: Bilinmiyor.

Mimari ve Süsleme Özellikleri:

a) Mimari:

Yapı: tek avlulu, iki katlı Osmanlı hanları grubuna girer, Osmanlı han mimarisinin birçok özelliklerini üzerinde taşıyan yapı, han ve sabunhane olmak üzere iki bölüm halinde inşa edilmiştir. Her iki yapının müstakil birer cümle kapısı olduğu gibi, alt katlarında da birbirleriyle bağlantıyı sağlayan bir geçit mevcuttur. Ayrıca sabunhanenin üst katı da yolcuların ikamet etmesi için tesis edilmiş olup, buraya sabunhane bölümünden çıkılır. Doğu-batı doğrultusunda yerleştirilen han, yol ve arsa durumuna göre şekil aldığı için oldukça çarpık bir plana sahiptir. Kareye yakın biçimde olan avlu; alt katta muhtelif mekanlarla, üst katta da revakla

çevrelenmiştir. Batı cephede ise, sivri kemerlerle dışa açılan dükkanlar bulunmaktadır (Çizim 7-8; Res: 29-38).

Önceden "yolcu hanı" olarak inşa edilen yapının alt katındaki mekanlar dükkan, depo, ahır ve servis hacimleri olarak; üst kattaki odalar da yolcuların ikamet etmesi maksadıyla yapılmıştır. Hanın bugün sadece ön cephesindeki dükkanlar fonksiyonunu sürdürmektedir; alt ve üst katlardaki mekanların bir kısmı dükkan ve depo olarak kullanılırken, bir kısmı da boş bulunmaktadır. Hanın doğu tarafına yerleştirilen sabunhane, fonksiyonunu ve orijinal özelliğini kısmen kaybetmiştir. Han ise aslı durumunu büyük ölçüde koruyarak günümüze gelmiştir. Hanın güney cephesinin alt katı sonradan yapılan dükkanlar tarafından kapatılmıştır¹⁷ (Res: 32).

Hanın duvar ve örtü sistemlerinde sanmtrak renkte kefeki kesme taş, cümle kapısı ile avlu ve ahıra geçişi sağlayan geçitlerin avluya bakan cephelerinde siyah ve sanmtrak kesme taş kullanılmıştır (Res: 30,33). Ayrıca ahşap ve kiremit malzeme de yer verilmiştir. Alt kattaki mekânlar sivri beşik tonoz, aynalı tonoz ve çapraz tonoz; üst kattaki hacimler sivri beşik tonoz, revak ise ahşap kirişlemeli toprak damla örtülmüştür. Ayrıca üst kattaki hacimler ile revaklar üstten de kırma kiremit çatıyla kapatılmıştır. Alt ve üst kattaki mekanların kapı ve pencere açıklıkları taş söveli ve basık kemerlidir. Avluya ve revaka açılan odaların kapı ve pencerelerinin biraz üstünde birer küçük pencere bulunmaktadır (Res: 35). Ayrıca Gaziantep'deki diğer hanlarda odaların içlerinde dolap nişleri mevcutken, bu yapıda yer verilmemiştir. Yolcular, elbiselerini zeminde 2.00 m. kadar yüksekte tutulmuş ve duvarın içine yatay olarak yerleştirilmiş tahtalara çakılan çivilere asmışlardır.

Alt Kat:

Bu kat: dört yandan muhtelif ebat ve şekillerdeki hacimlerle kuşatılan yaklaşık 18.30x20.20 m. ölçüsünde hafif çarpık planlı revaksız avlu ile batı cephede sivri kemerlerle dışa açılan yedi dükkan

14. Ş.S.Yener, a.g.e., s. 50-51.

15. Kürkçü Hanı, inşa kitabesinde 1890 yılında yapıldığı belirtildiği halde, bir yayında "Yapım tarihi kesin olarak bilinmemekle beraber XIX.yüzyılın sonlarında inşa edildiği sanılmaktadır." şeklinde kaydedilmiştir. Bkz. Anonim, "Gaziantep" mad., *Yurt Ansiklopedisi*, IV, İstanbul, 1982, s.3068.

16. Ayrıca 22 Rebiyülevvel 1305 H./9 Aralık 1887 M. tarihli Gaziantep Şer'i Mahkeme Sicilinde de, han ile bitişindeki sabunhanenin **Kürkciyan Hanna** tarafından inşa ettirildiği belirtilmektedir. Bkz. C.C.Güzelbey, **Gaziantep Şer'i Mahkeme Sicilleri**, (Cilt 153 ilâ 160 (milâdi 1886 ilâ 1909)), Fasikül 1, Gaziantep, 1966, s.10.

17. Aynı şekilde, 1915 yılı civarında Gaziantep'i ziyaret eden W.J. Childs'in çektiği fotoğrafta da hanın güney cephesine ahşaptan basit dükkanlar yapıldığı ve hanın güney tarafındaki alanın, bugün de olduğu gibi, zahire pazarı olarak tesis edildiği görülmektedir. Bkz. W.J. Childs, **Across Asia Minor on Foot**, London, 1917, s.408

ve cümle kapısından oluşur. Hafif çarpık planlı olan dükkanların ebatları 2.20x2.80 m. ile 2.30x7.80 m. arasında değişmektedir (Res: 29). Bu hacimlerden avlu geçidine bitişik olan ikisinin geçide açılan birer kapı ve birer pencereleri bulunmaktadır (Çizim 7).

Hana giriş, batı cephenin güney köşesine yerleştirilen cümle kapısından sağlanmıştır (Res: 29-30). Bu köşe, sokakların kesiştiği bir noktada olduğu için ve arsayı en iyi şekilde değerlendirmek maksadıyla cümle kapısının bu kısma yerleştirildiği anlaşılmaktadır. Esas giriş kapısı 2.80 m. eninde profilli sivri kemerli olup, "L" biçimindeki uzun bir geçitle (dehliz) avluya bağlanır (Res: 30-33). Yaklaşık 2.80 x 17.00 m. ölçüsündeki geçit, beşik tonoz, sivri beşik tonoz ve iki çapraz tonozla örtülmüştür. Geçidin kuzey ve güney taraflarına farklı ebatlarda toplam dört oda ile üst kata çıkışı sağlayan bir merdiven ve iki niş yerleştirilmiştir (Res: 33-34). Güney tarafta iki oda, bir merdiven ve sivri kemerli iki niş bulunur. Doğu köşeye yerleştirilen oda bir kapı ve bir penceresiyle geçide, iki pencereyle de avluya açılır. Batı köşedeki hacim ise, ikisi bağımlı toplam üç payenin üzerine oturan iki sivri kemerle iki bölüme ayrılmıştır. Bu mekan iki kapı ve dört pencereyle geçide, güney duvarının üst kısmındaki iki pencereyle de dışa bakar. Geçidin kuzey tarafında ise bir eyvan ile bir oda bulunur. Sivri kemerle geçide açılan eyvanın, kuzey doğu köşesindeki kapıyla da bitişigindeki odayla irtibat sağlanmıştır. Doğu köşeye yerleştirilen oda ise bir kapı ve iki pencereyle geçide, iki pencereyle de avluya açılır (Çizim 7).

Batı kanat; kapıları avlu geçidine açılan iki oda hariç, üç oda ve avlu geçidinden oluşur (Çizim 7). Batı duvarları hafif çarpık olan odalar birer kapı ve birer pencereyle avluya açılırlar. Ayrıca kuzey köşedeki mekanın kuzey duvarında iki kapı ve iki pencereye yer verilerek, bitişigindeki iki odayla bağlantı sağlanmıştır.

Kuzey kanat; kuzey duvarları hafif çarpık planlı yedi odadan ibarettir (Çizim 7; Res: 35). Bunlardan beşi birer kapı ve birer pencereyle avluya, batı köşede yer alan iki oda ise birer kapı ve birer pencereyle güneyindeki mekana açılırlar. Ayrıca doğu köşe ile batı tarafta yer alan iki odanın ara duvarlarındaki birer kapıyla da yanlarındaki hacimlerle bağlantı sağlanmıştır. Batı köşedeki iki mekanın kuzey duvarlarının üst kısmında dışa bakan birer küçük penceresi bulunmaktadır.

Doğu kanat; üç oda, iki geçit, hela ve ahırdan meydana gelir (Çizim 7). Kuzey köşedeki geçit avludan ahıra ulaşımı temin etmekte, diğeri ise avlu geçidinin karşısına yerleştirilmiş olup sabunhaneye bağlantıyı sağlamaktadır. Bu geçidin doğu tarafı sonradan örülerek sabunhaneye ilişkisi kesilmiştir. Güney köşedeki mekanın avluya ve geçide açılan iki kapısı ile sabunhane, avlu ve geçide bakan toplam yedi penceresi mevcuttur. Bu hacim ortadan sivri kemerle iki bölüme ayrılmış, güney duva-

nda da 3.00 m. eninde sivri kemerli nişe yer verilmiştir. Güney köşedeki mekân avlu zemininden 0.50 m. yüksekte tutulmuş ve kapısı sabunhaneye açılan bir de bodrum katı bulunmaktadır. Bu kanattaki diğer odalardan kuzey taraftaki bir kapı ve iki pencereyle avluya; öbürü ise bir kapı ve iki pencereyle avluya, bir kapı ve iki pencereyle de geçide açılmaktadır. İki hacimden oluşan hela, ahıra geçişi sağlayan geçidin kuzey tarafına yerleştirilmiştir. Zeminden bir basamak yüksekte tutulan bu hacimler 1.20 x 1.20 m. ölçülerinde olup, aynalı tonozlarla örtülmüştür.

Hanın kuzeydoğu köşesine yerleştirilen ahır, hafif çarpık planlıdır. Bu mekâna güneybatı ve güneydoğu köşelerde açılan basık kemerli iki kapıdan girilir. Güneybatı köşedeki kapı avlu ile irtibatı sağlayan geçide, diğeri de sabunhaneye açılmaktadır; sabunhane tarafındaki açıklık sonradan kapatılmıştır. Ahır, dört sahin ile helanın arkasına yerleştirilen dikdörtgen planlı bir hacimden oluşur. Ahırın kuzeybatı köşesindeki hacim; 5.20 m. genişliğinde sivri kemerle ahıra, güney duvarındaki açıklıkla geçide, batı duvarındaki küçük kapıyla da bitişigindeki odaya açılır. Yaklaşık 4.00 x 6.50 m. ölçüsündeki bu hacim, ahırın zemininden 0.50 m. yüksekte tutulmuş ve kuzey duvarının üst kısmında da dışa bakan bir penceresi vardır. Ahır, payelerin üzerine istinad eden üçer sivri kemerle kuzey-güney doğrultusunda sivri beşik tonozlu dört sahna ayrılmış ve tonozlar ikişer takviye kemeriyle desteklenmiştir. Sahınların genişliği ortalama 3.50 m.dir. Ahırın doğu duvarında 0.80 m. derinliğinde sivri kemerli üç nişe yer verilerek iç mekan genişletilmiştir. İç kısma aydınlık, kuzey duvarının üst kısmında dışa açılan iki mazgal pencereyle sağlanmıştır (Çizim 7).

Güney kanat, birer kapı ve birer pencereyle avluya açılan dört odadan oluşur (Çizim 7; Res: 36).

Alt katta yer alan sivri beşik tonozlu odaların ebatları, 2.50 x3.60 m. ile 6.20 x 7.70 m. arasında değişmektedir.

Üst Kat:

Hanın üst katına, avlu geçidindeki taş basamaklı merdivenle çıkılır (Res: 34). Merdiven, güney duvarında dışa bakan iki pencereyle aydınlatılmıştır. Avlu dört yandan sivri kemerli revakla kuşatılarak, revakın gerisine çeşitli ebat ve şekillerde mekanlar yerleştirilmiştir. Revak kemerleri köşelerde "L", aralarda kare kesitli toplam yirmiiki payenin üzerine oturmakta ve kemer açıklıkları ortalama 2.80 m. dir (Çizim 8).

Batı kanat; yedi sivri kemer gözlü, 3.30 x 25.00 m. ölçüsündeki revakın gerisine yerleştirilen toplam onaltı oda ve üç koridordan meydana gelir (Çizim 8). Odalardan beşi birer kapı ve birer pencereyle revaka, birer pencereyle de koridora açılırlar. Diğer odalar ise, revaka açılan koridorların iç kısmına yerleştirilmiştir. Sivri beşik tonozlar-

la örtülen üç koridorun ebatları, 1.80x7.20 m. ile 1.90x9.60 m. arasında değişmektedir. Odaların üçü birer kapı ve birer pencereyle, sekizi ise birer kapıyla koridorlara açılırlar. Ayrıca bu mekanlardan güneybatı ve kuzeybatı köşedekilerin ikişer, diğerlerinin de birer penceresi sokağa bakmaktadır. Kuzeybatı köşedeki odanın içinde çatıya ulaşımı sağlayan taş basamaklı merdiven bulunur. Kapıların koridorlara bakan odalar hafif çarpık planlıdır.

Kuzey kanat; birer kapı ve birer pencereyle yaklaşık 3.10 x 24.40 m. ölçüsünde altı sivri kemer gözlü revaka açılan hafif çarpık planlı yedi odadan oluşur. Odaların kuzey duvarlarının üst kısmında sokağa bakan birer küçük pencereleri daha mevcuttur (Çizim 8; Res: 31,35).

Doğu kanat, hafif çarpık planlı onaltı oda ve bir koridordan meydana gelir (Çizim 8). Odaların altısı birer kapı ve birer pencereyle 3.00 x 27.20 m. ölçüsündeki sekiz sivri kemer gözlü revaka açılırlar. Bu odalardan üçünün doğu duvarlarının üst kısmında sabunhaneye bakan birer penceresi vardır; bunlara ilaveten güney köşedeki hacmin güney duvarında dışa açılan bir penceresi daha bulunmaktadır. Doğu kanatta mevcut olan diğer on oda ise, sivri beşik tonozlu 2.40 x 18.80 m. ölçüsündeki koridorun kuzey ve güney taraflarına simetrik olarak yerleştirilmiştir. Bu hacimler birer kapı ve birer pencereyle koridora açılırlar. Kuzey tarafta yer alan beş odanın kuzey duvarlarının üst kısmında sokağa bakan birer küçük pencereleri mevcuttur (Res: 31). Ayrıca koridorun güneybatı köşesindeki odanın iki penceresi de revaka açılmaktadır.

Güney kanat; birer kapı ve birer pencereyle 2.00 x 17.40 m. ölçüsünde dört sivri kemer gözlü revaka açılan dört odadan oluşur (Çizim 8; Res: 36). Ayrıca bu hacimlerden batı köşedekinin iki, diğerlerinin de birer penceresi dışa bakmaktadır (Res: 32). Arsanın yetersiz olması sebebiyle güney revakı ile doğu revakı birleşmemekte ve aralarında 4.50 m. mesafa kalmaktadır; bu kısımda hiçbir mekana yer verilmemiştir. Sonradan 2.00 x 4.50 m. ebadındaki boşluğun üzeri betonla kapatılarak buraya helâ yapılmıştır. Revakin doğu köşesindeki kemer de sonradan yıkılmıştır.

Üst katta yer alan odaların ebatları 2.60x3.40 m. ile 3.10x7.50 m. arasında değişmektedir.

Ayrıca hanın gayet basık tutulmuş bir de çatı katı mevcuttur. Çatı katının avluya açılan pencereleri olmayıp, sokağa bakan küçük pencereleri bulunmaktadır (Res: 29-32).

Sabunhane Bölümü:

Sabun imâl etmek için tesis edilen bu kısım inşa kitabesine göre 1304 H./1887 M. yılında yapılmış olup, handan üç yıl önce tamamlanmıştır (Res: 60). Sabunhane bölümünde bu çalışmamızla bağlantılı olarak bizi ilgilendiren kısım, avlunun güney kanadının üst katında yolcuların ikamet etmesi için yapılan odalardır (Çizim 8) ¹⁸.

Bu kısma, sabunhanenin avlu geçidindeki taş basamaklı merdivenden çıkılır. Burada mevcut olan onaltı oda, doğu-batı doğrultusunda sivri beşik tonozla örtülen 2.40 x 26.50 m. ölçüsündeki koridorun kuzey ve güney taraflarına simetrik olarak yerleştirilmiştir. Koridorun batı tarafından 17.00 m.lik kısım, diğer taraftan iki basamak yüksekte tutularak, aşağıda kalan kısmın tonozu üzerinden 1.00 m. kadar alçakta tutulmuştur. Koridora aydınlık, doğu ve batı duvarlarında açılan iki pencereyle sağlanmıştır. Kuzey taraftaki sekiz odadan yedisi birer kapı ve birer pencereyle, öbürü de sadece kapısıyla koridora açılır. Bu hacimlerin kuzey duvarlarında bulunan birer penceresi de avluya bakmaktadır; batı köşedeki odanın batı duvarında dışa açılan bir penceresi daha bulunmaktadır. Güney tarafa yerleştirilen öbür sekiz oda ise, birer kapı ve birer pencereyle koridora açılır. Bu mekanlardan köşedekilerin ikişer, diğerlerinin de birer adet penceresi dışarı bakmaktadır (Res: 37). Doğu köşedeki odanın güney duvarının cephe duvarından 2.60 m. kadar dışa çıkıntı yapmaktadır. Bu bölümdeki odaların ebatları 2.40 x 4.20 m. ile 3.20 x 8.50 m. arasında değişmektedir.

b) Süsleme:

Handa önemli bezeme batı cephedeki cümle kapısında görülür (Res: 30). Ayrıca avlu geçidinin sivri beşik tonozu, hafif kabartma olarak yapılmış altı kollu yıldız motifleriyle süslenmiştir.

Cümle kapısı zeminden itibaren siyah ve sarımsak renkte kesme taştan yapılmıştır (Res: 30). Atlamalı olarak yerleştirilen iki renkli taşlar, profilli sivri kemerin üzengi taşlarından itibaren işinvari bir şekilde etrafa yayılarak belli bir yükseklikten sonra yine aynı renkte taşlarla yatay şekilde kapının genişliğince devam etmektedir. Kapı kemerinin üst kısmında plastik olarak kesme taştan yapılan çok zengin süslemelere yer verilmiştir. Kemer köşeliklerine simetrik olarak, kaide ve başlıklara sahip kare kesitli ve yivli ikiz sütunceler yerleştirilmiştir; güney taraftakinin kaide ve sütunceleri tahrip olmuştur. Yaklaşık 0.80 m. yüksekliğindeki sütuncelerin oturduğu kaideler, alt kısımdan soğan biçiminde iki motifle, ortadan profilli üç silmeyle, üstten de dikdörtgen çerçeveler içerisine alınan damla motifleriyle bezenmiştir. Sütünce başlıkları ise, kaidedekine benzer bir süslemeye sahiptir. Kapı

18. Kürkçü Hanının doğu tarafına yerleştirilen "sabunhane" bölümünün han ile ilişkisi olmakla birlikte; ön cephesinde yer alan abidevi ölçüde cümle kapısı, dükkânlar ve iç kısımdaki avlusuyla beraber müstakil bir yapı olarak inşa edilmiştir. Sabunhanenin inşa kitabesi, sabunhane ile han arasındaki bağlantıyı sağlayan geçidin sabunhaneye bakan cephesine yerleştirilmiştir. İnşa kitabesine sadece 1304-1887 rakamları yazılmıştır (Res: 60). Buna göre Sabunhanenin, handan üç yıl önce tamamlandığı anlaşılmaktadır. Fonksiyonu ve mimarı özelliği farklı olan Sabunhane bölümünü başka bir çalışmamızda inceleyeceğimiz için, bu mekaleimize dahil etmedik; sadece güney kanadının üst katında yolcuların ikamet etmesi amacıyla yapılan odaları inceledik. Sabunhane bölümü de bugün fonksiyonunu kaybetmiş olup, depo olarak kullanılmaktadır.

kemerinin üst kısmına ve iki pencere arasına, profilli silmelerden ibaret çerçeve içerisine alınan mermer inşa kitabesi yerleştirilmiştir. Kitabenin alt kısmında üç, üstünde bir damla motifine yer verilmiştir (Res: 30,38). Ayrıca kitabenin alt kısmında dekoratif amaçla yapılmış kemer sorgucu şeklinde bir konsol yer alır. Kitabenin iki yanındaki pencereler üç yandan, damla motifine sonuçlanan profilli silmelerle kuşatılmıştır (Res: 30).

Cümle kapısında dikkati çeken diğer önemli bezeme ise, pencerelerin 1.00 m. kadar üst kısmında bulunur. İçbükey ve dışbükey silmelerden oluşan yatay konsolun üzerine, dikine yivlerle zenginleştirilmiş sekiz vazo yerleştirilmiştir (Res: 30). Cümle kapısında görülen bezemeler, döneminin **eklektik** özelliğini yansıtmaktadır.

İnşa Kitabesi:

Cümle kapısının üst kısmında, yaklaşık 0.40 x 0.60 m. ölçüsünde beyaz mermer inşa kitabesi bulunmaktadır (Res: 38). Mermer levha dört satırdan oluşmaktadır. İlk üç satırda;

كركچيان (Kürkciyân)
1890
۱۳۰۷

yazısı okunmaktadır. Dördüncü satırda ise, dokuz harften oluşan yarım daire şeklinde Ermenice bir yazı bulunmaktadır. Okumamız mümkün olmayan son satıra da, birinci satırdaki Osmanlıca yazı gibi "Kürkciyân" yazılmış olabilir. Çünkü kitabede inşa tarihi hem Arapça, hem de Latince rakamlarla yazılmış, ayrıca "Kürkciyân" kelimesi de dokuz harften oluşmaktadır.

İnşa kitabesine göre han, "Kürkciyan" tarafından 1307 H./1890 M. yılında yaptırılmıştır.

DEĞERLENDİRME

İncelemiş olduğumuz Yüzükçü Hanı (1800-1), Millet Hanı (1868-69), Belediye Hanı (1885-86) ve Kürkçü Hanı (1890); tek avlulu, iki katlı Osmanlı hanları grubuna girer. Türk mimarisinde tek avlulu, iki katlı han örneğini ilk defa Karahanlılar döneminde inşa edilen Ribât-ı Melik'de (1079) görmekteyiz.¹⁹ Büyük Selçuklu ve Anadolu Selçuklu mimaresinde de hanlar genellikle tek katlı inşa edilmiştir. Osmanlılar döneminde ise tek avlulu, iki katlı han tipi yaygın bir şekilde yapılmıştır. Bursa Emir Hanı (1339-40) bu grupta inşa edilen ilk yapı olup, Osmanlı topraklarında asırlar boyunca uygulanan istikrarlı han planının önemli örneği olmuştur.²⁰ Bu yapı şehir içi ticaret hanlarının talep ettiği bütün şartları yerine getirecek şekilde planlanmıştır.

Osmanlı hanları, Anadolu Selçuklu hanlarından mimari hacim, proporsiyon, inşaat tekniği ve

cephemimarisi yönlerinden çok farklıdır; hacimler daha küçük ve sade tutulmuş, kale görünüşlü âbidevi hava terk edilmiştir²¹. Osmanlı şehir içi hanlarının mimarisi, emniyet açısından çok ticarihayata uygunluğu dikkate alınarak tasarlanmıştır. Bu dönemde inşa edilen iki katlı hanların dışla bağlantıları artarak, bazılarının cephelerinde dükkanlara yer verilmeye başlanmıştır. Çünkü Osmanlı şehir içi hanları bedesten, arasta ve çarşı gibi ticaret hayatının odaklaştığı mimari kuruluşlardan biridir. Bu tip hanlar hem dışarıdan gelen yolculara ve hayvanlarına hizmet vermiş, hem de şehir içi ticaret hayatının talep ettiği bütün şartları yerine getirmiştir. Yapıların planları da bu işlevlere uygun tasarlanmış ve şehir içi hanlarının büyük bir çoğunluğu avlulu olarak inşa edilmiştir. Alt kattaki mekanlar daha ziyade depo, ahır ve servis hacimleri, cephelerde dışa sivri kemerlerle açılan hacimler dükkan; üst kattaki odalar ise genellikle yolcuların ikamet etmesi için yapılmıştır. Ticaret merkezlerinde yer alan hanların özellikle alt kat odaları günlük ticaretin yapıldığı yerler olduğundan çevresindeki diğer ticari yapılarla tam kaynaşma içindedir. Osmanlı şehir içi hanlarında standart bir şema mevcut olmayıp, plan ve mekan anlayışının topografik şartlara ve şehir dokusuna uyacak tarzda ele alındığı görülmür.

Bugün Gaziantep'de mevcut olan onyediyedi (17) handan onüçü tek avlulu ve iki katlıdır. İncelemiş olduğumuz dört han, yol ve arsa durumuna göre şekil aldıklarından dolayı asimetrik planlıdır. Millet Hanı, Belediye Hanı ve Kürkçü Hanı'nın avluları, alt katta muhtelif ebat ve şekillerdeki mekanlarla, üst katta ise sivri kemerli revaklarla kuşatılmıştır (Çizim 3-8). Yüzükçü Hanı'nın avlusu ise; alt katta dört taraftan çeşitli hacimlerle kuşatıldığı hâlde, üst katta arsanın yetersiz olması sebebiyle, kuzey taraftan tamamen, batı tarafın da yaklaşık yarısına kadar olan bölümü revakla çevrelenmiş, diğer kısımlarda da mekânlara yer verilmiştir (Çizim 1-2).

Millet ve Kürkçü hanlarının birer cephesinde, sivri kemerlerle sokağa açılan ve avluya irtibatları olmayan dükkanlara yer verilmiştir. (Res:10,29). Bu tip dükkanlar bazı Osmanlı şehir içi hanlarında da görülmektedir. Bunlara örnek olarak; Diyarbakır Deliller (Hüsrev Paşa) Hanı (1527), Eski Malatya Silâhdar Mustafa Paşa Hanı (1636) ve Trabzon

19. M.Cezar, *Anadolu Öncesi Türklerde Şehir ve Mimarlık*, İstanbul, 1977, s. 189-191; C. Güran, *Türk Hanlarının Gelişimi ve İstanbul Hanları Mimarisi*, İstanbul, 1978, s.9.

20. A.Gabriel, *Une Capitale Turque Broussa*, Paris, 1958, s. 182, fig.129; E.H.Ayverdi, *İstanbul Mimari Çağının Menşei: Osmanlı Mimaresinin İlk Devri, 630-805 (1230-1402)*, I, İstanbul, 1966, s. 100; M.Cezar, *Tipik Yapılarıyla Osmanlı Şehirciliğinde Çarşı ve Klasik Dönem İmar Sistemi*, İstanbul, 1985, s.93-94.

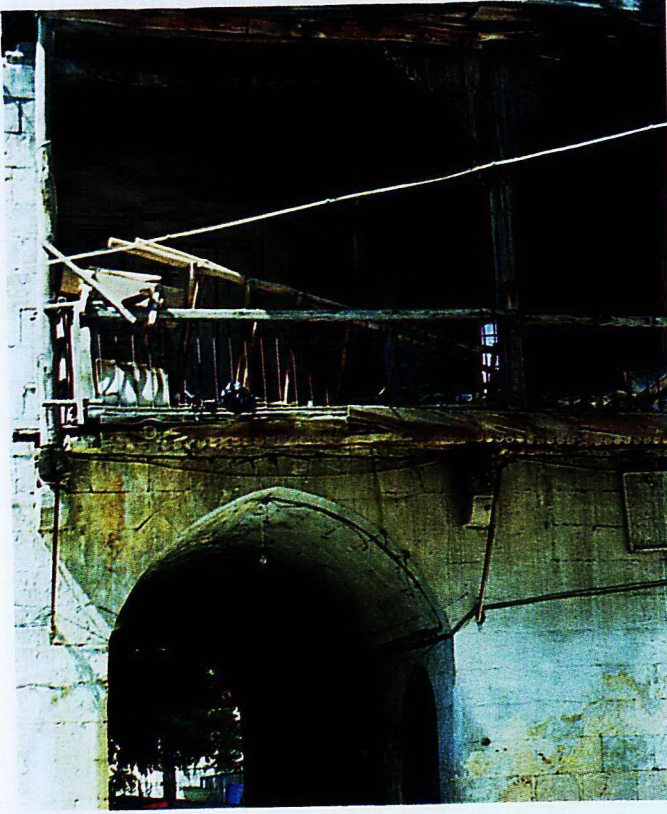
21. C.Güran, a.g.e., s.13.



Res. 1: Gaziantep Yüzükü Hanı, batı cephe.

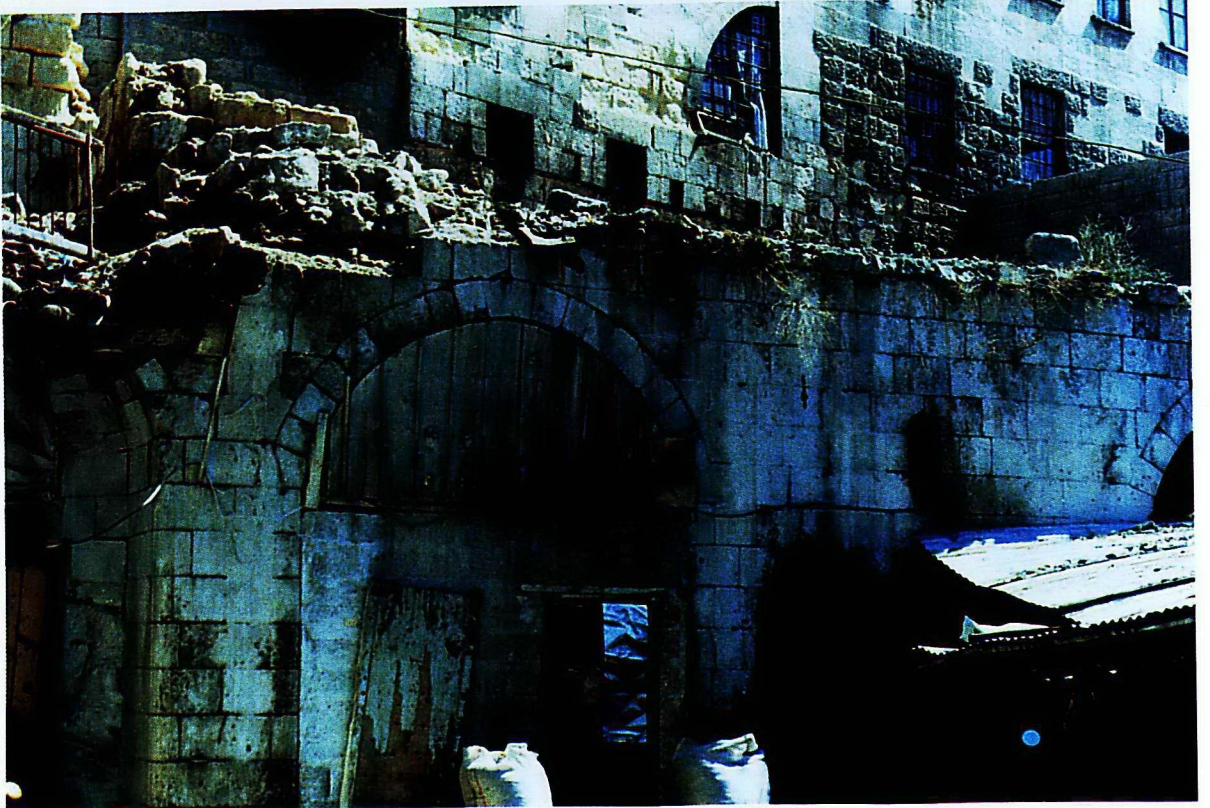
Res. 2: Gaziantep Yüzükü Hanı, kuzey ve batı cepheden görünüş.





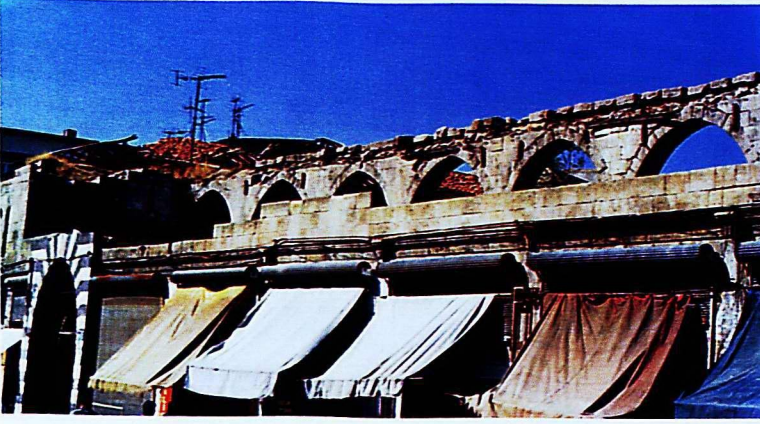
Res. 3:
Gaziantep
Yüzükçü Hanı,
avlu geçidi ve üst
kattan görünüşü.

Res. 5: Gaziantep Yüzükçü Hanı, avlunun doğu kanadı.





Res. 8: Gaziantep Millet Hanı, doğu cephe.



Res. 9: Gaziantep Millet Hanı doğu cephe.



Res. 11:
Gaziantep
Millet Hanı,
aulu geçidi.



Res. 12: Gaziantep Millet Hanı avlunun güney kanadı.

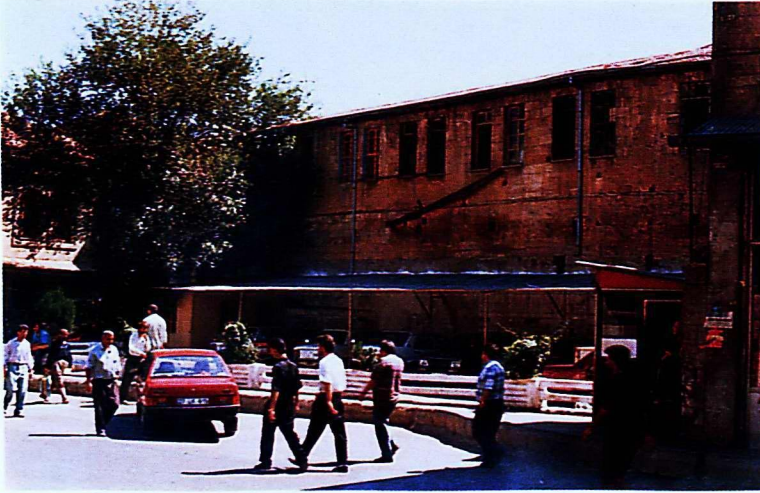
Res. 13: Gaziantep Millet Hanı, avlunun batı kanadı.



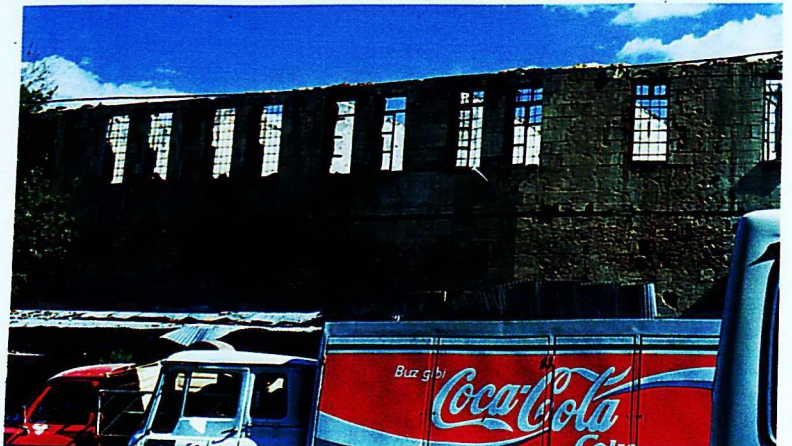


Res. 16: Gaziantep Belediye Hanı, doğu cümle kapısından detay.

Res. 18: Gaziantep Belediye Hanı, kuzey cephe (1993).



Res. 19: Gaziantep Belediye Hanı, kuzey cephe (1994)



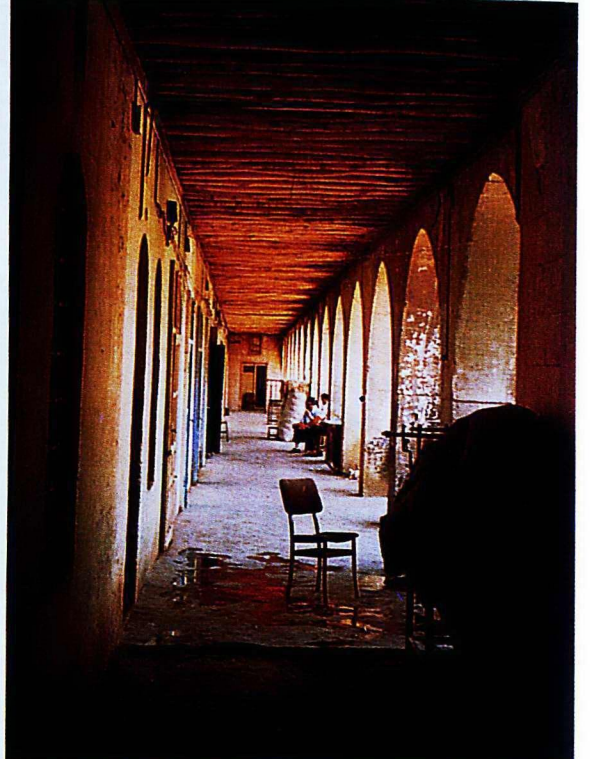


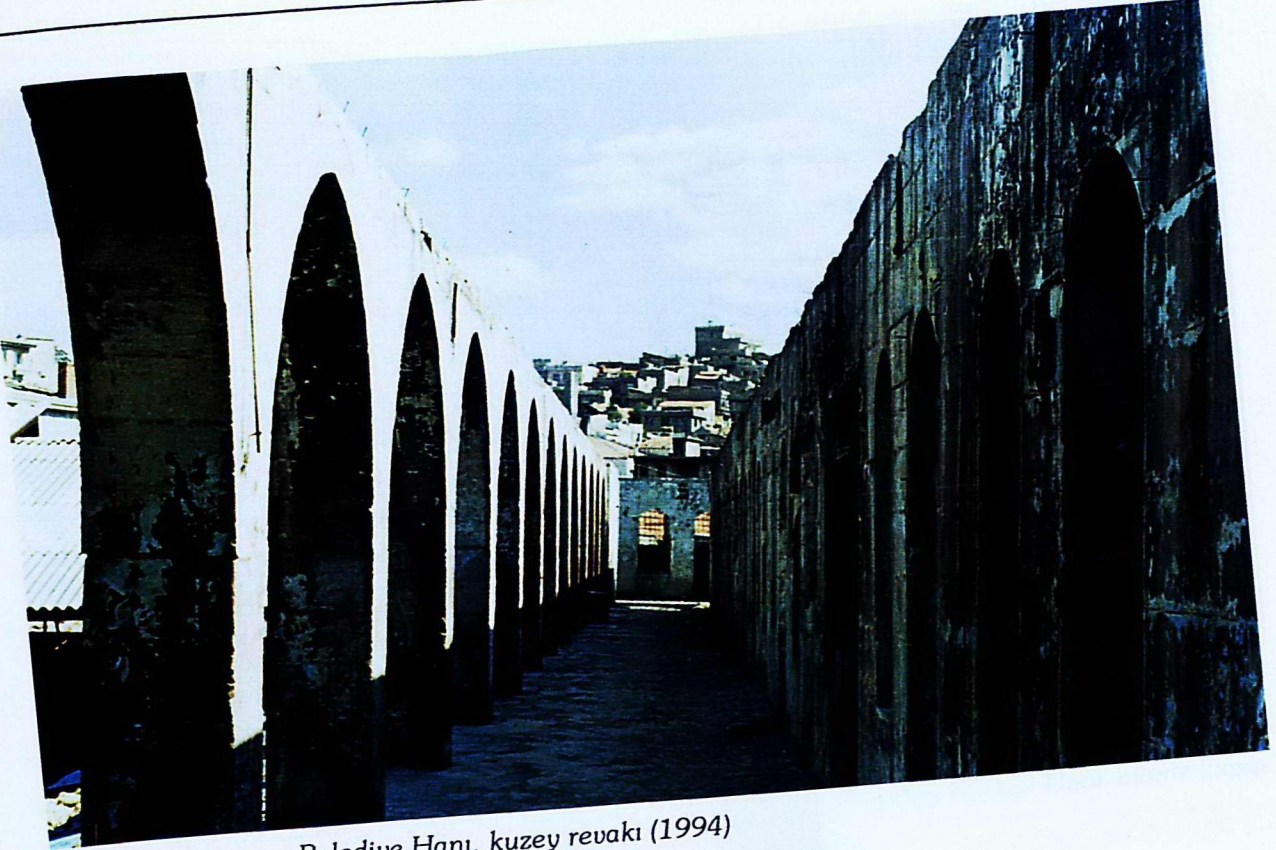
Res. 20: Gaziantep Belediye Hanı, aulunun batı kanadı (1993).

Res. 21: Gaziantep Belediye Hanı, batı avlu geçidindeki merdiven.



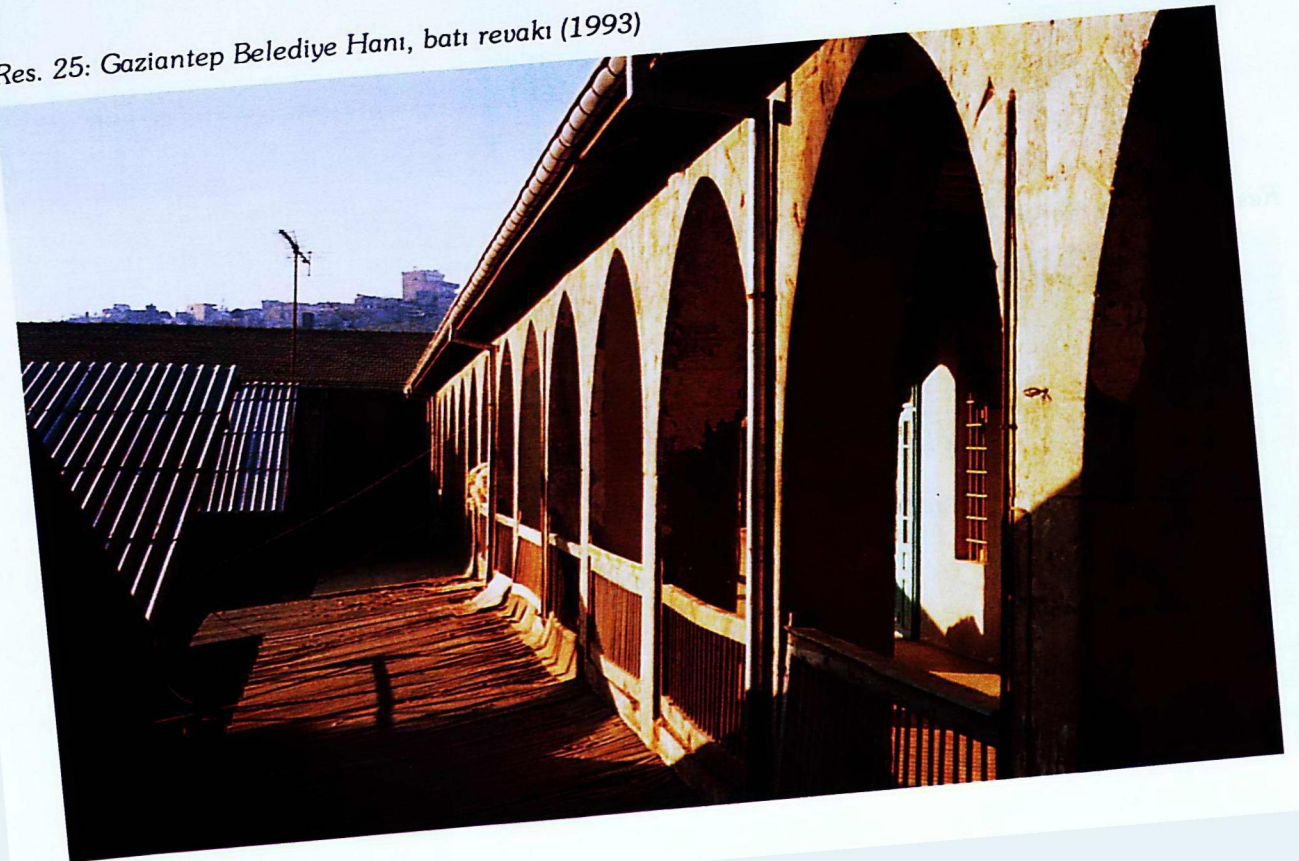
Res. 23: Gaziantep Belediye Hanı, kuzey revakı (1993).

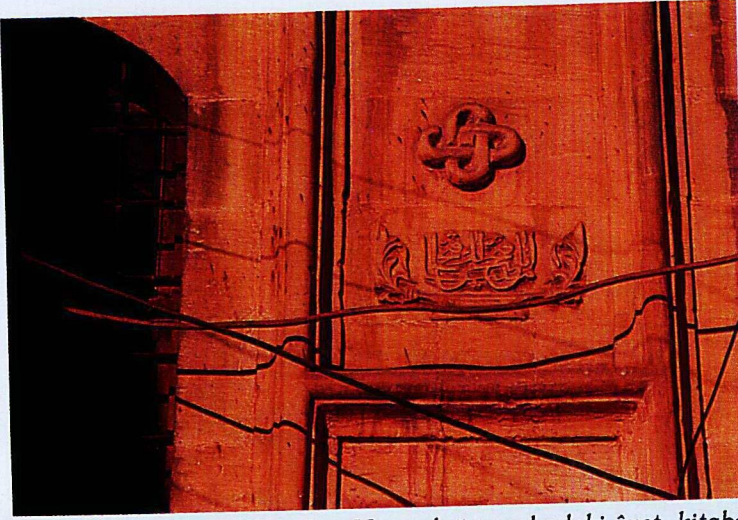




Res. 24: Gaziantep Belediye Hanı, kuzey revakı (1994)

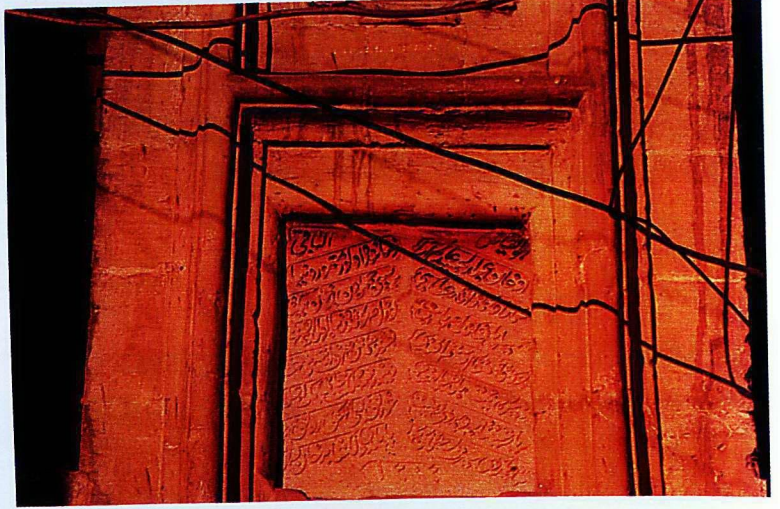
Res. 25: Gaziantep Belediye Hanı, batı revakı (1993)



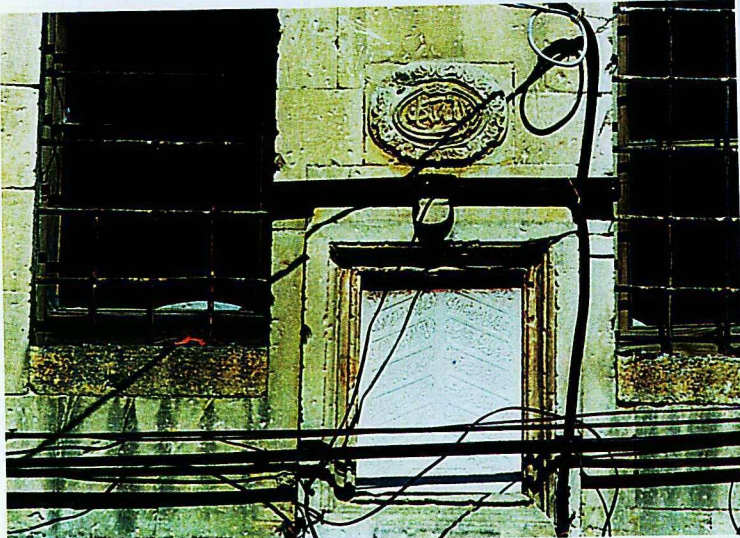


Res. 26: Gaziantep Belediye Hanı, doğu cephedeki âyet kitabesi.

Res. 27: Gaziantep Belediye Hanı, doğu cephedeki inşa kitabesi.



Res. 28: Gaziantep Belediye Hanı, batı cephedeki duâ ve inşa kitabesi.

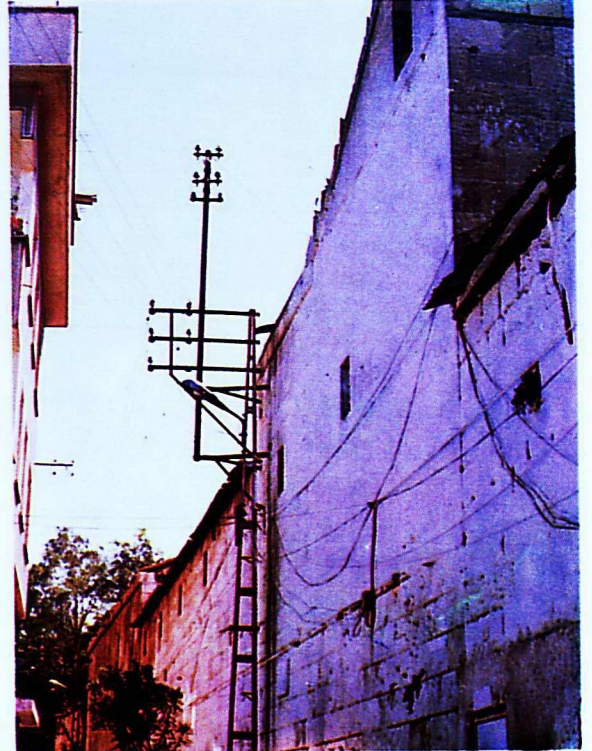




Res. 29 : Gaziantep Kürkçü Hanı, batı cephe.



Res. 30: Gaziantep Kürkçü Hanı, cümle kapısı.



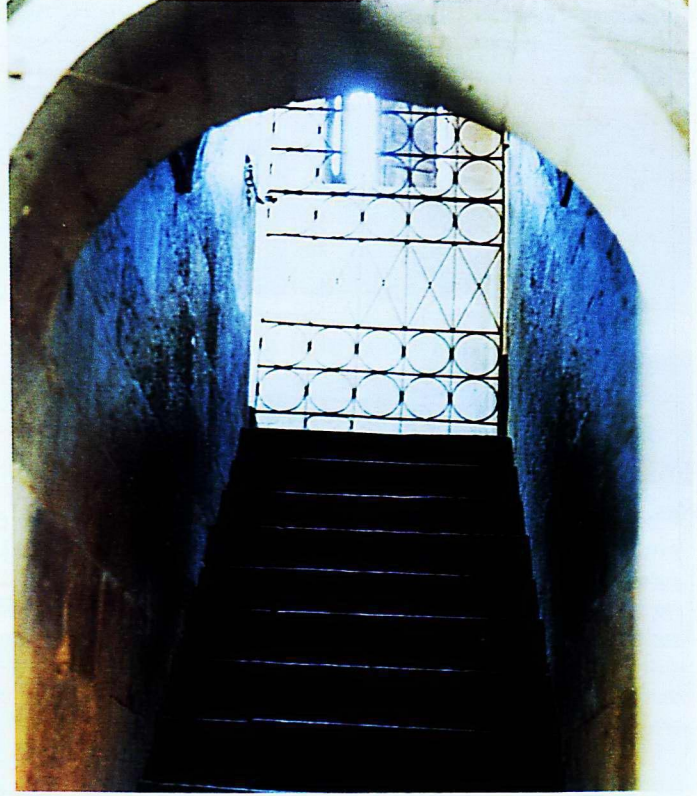
Res. 31:
Gaziantep
Kürkçü Hanı,
kuzey cephe.



Res. 32: Gaziantep Kürkçü Hanı, güney cephe.

Res. 33: Gaziantep Kürkçü Hanı, avlu geçidi.





Res. 34:
Gaziantep
Kürkçü Hanı,
avlu geçidindeki
merdiven.

Res. 35: Gaziantep Kürkçü Hanı, avlunun kuzey kanadı.





Res. 36: Gaziantep Kürkçü Hanı, aulunun güney kanadı.

Res. 37: Gaziantep Kürkçü Hanı, sabunhanenin batı ve güney cepheleri.



Res. 38: Gaziantep Kürkçü Hanı, inşa kitabesi.



Vakaf Hanı'nı (1781) verebiliriz.²² Ayrıca Kürkçü Hanı'nın doğu tarafında bir de "Sabunhane" kısmı mevcut olup, güney kanadının üst katına yolcuların ikâmet etmesi için odalar yapılmıştır. Buna benzer sabunhaneye yine Gaziantep'de Elbeyli Hanı'nda (XIX. yüzyılın sonları) rastlamaktayız. Ayrıca Gaziantep Lala Mustafa Paşa (Hişva) Hanı'nın (1563-68) bitişiğinde de bir "susamhane"ye yer verilmiştir. Böyle kompleks yapılara Osmanlı han mimarisinde pek rastlamıyoruz; bölgesel bir özellik olarak karşımıza çıkmaktadır.

İki katlı Osmanlı han mimarisinde avlu genellikle alt ve üst katlarda dört taraftan revaka kuşatılırken, bu şema Gaziantep'deki Yüzükçü, Millet, Belediye ve Kürkçü hanlarında uygulanmamıştır. Bu yapılarda revaka sadece üst katlarda yer verilmiş olup, alt kattaki mekanlar kapı ve pencereleriyle doğrudan revaksız avluya açılırlar (Çizim 1-8). Aynı şekilde Gaziantep'de mevcut onyeddi (17) handan sadece dördünde, avlunun yalnız bir kenarına revak yapılmıştır. Halbuki Türk mimaresinde revaklı avlu şeması sevilerek uygulanmıştır. Osmanlı han mimarisinde de revaksız avlu pek inşa edilmemiştir. Bununla birlikte Tokat Voyvoda Hanı (1631)²³ ve İzmir Mirkelamoğlu Hanı (XVIII. yüzyılın son çeyreği)²⁴ gibi yapılarda da revak sadece üst katlarda görülmektedir. Gaziantep'deki hanların alt katlarında revaka yer verilmemesi daha ziyade bölgesel bir özellik göstermektedir. Ayrıca, incelemiş olduğumuz dört hanın üst katlarındaki sivri kemerli revaklar alttan ahşap kirişlemeli düz toprak dam ile, üstten de kırma kiremit çatıyla örtülmüştür (Res: 3,12,23,35). Bu durum, Gaziantep'de Elbeyli Hanı hariç, bütün hanlarda görülür, Elbeyli Hanı'nda revak yarım çapraz tonozlarla kapatılmıştır. Revakların düz toprak damla örtülmesi de Gaziantep hanlarının diğer bir özelliğini oluşturmaktadır. Çünkü Osmanlı hanlarında revaklar genellikle çeşitli tonoz ve kubbelerle örtülmüştür.

Osmanlı han mimarisinde çok önemli bir mekan anlayışının gelişmesi olarak ahır ile yolcuların ikametüne ayrılan hacimler birbirlerinden kesin olarak ayrılmıştır. Aynı şekilde Yüzükçü, Millet, Belediye ve Kürkçü hanlarındaki ahırlar alt katlardaki mekanların gerisine yerleştirilerek, sivri beşik tonozlu geçitlerle avluya bağlanmışlardır (Çizim 1,3,5,7). Bu yapılardan üçünün ahırları sivri beşik tonozlarla örtülürken, Yüzükçü Hanı'nın iki bölümlü ahır kayaların oyulması suretiyle yapılmıştır (Çizim 1). Aynı şekilde Gaziantep'de Emir Ali Hanı (1719) ve Yeni Han (1757-85) ile Nevşehir Damat İbrahim Paşa Külliyesi'ndeki (1726-27) kervansarayın²⁵ ahır da kayalar oyularak inşa edilmiştir.

Osmanlı şehir içi hanlarının kütle görüntüsü ve cephe düzeni, savunma amacına yönelik olarak planlanan menzil hanlarından ayrılır. Bu sebeple geleneksel han mimarisinde gördüğümüz tek girişli masif cepheler, yerini bol açıklıklı ve çok girişli bir

düzenlemeye bırakmıştır. Aynı özellikleri Yüzükçü, Millet, Belediye ve Kürkçü hanlarında da görmekteyiz. Bu yapılarda hem iç kısıma, hem de dışarıya açılan bol sayıda pencereye yer verilerek cepheler hareketlendirilmiştir. Özellikle Belediye Hanı'nın üç cephesinde zengin süslemeli birer abidevi cümle kapısının açılması da yapının ayrı bir özelliğini oluşturmaktadır (Res: 15,17).

Yüzükçü, Millet ve Kürkçü hanlarının cümle kapıları siyah ve sarımsak renkteki taşların atlamalı olarak yerleştirilmesiyle yapılmıştır (Res: 9,30). Oldukça sade biçimde inşa edilen hanlarda bütün dikkat cümle kapılarına çekilmek istenmiştir. Gaziantep'de yapılan dinî ve sivil yapılarda renkli taş işçiliği sevilerek yaygın bir şekilde kullanılmıştır. Gaziantep'deki mimari eserler, bulunduğu bölgenin coğrafi özelliği olarak Zengî, Eyyübî ve Memlûklü sanatından büyük ölçüde etkilenmiştir. Gaziantep hanlarındaki iki renkli taş işçiliğinin benzer örneklerini daha çok, Memlûklü sanatının etkisi altında kalan Adana ve Diyarbakır'daki yapılarda görürüz. İki renkli taş bezemeye sahip olan han taçkapılarına örnek olarak; Zazadin Han (Konya-Aksaray/1237), Diyarbakır'daki Hüsrev Paşa Hanı (1527), Hasan Paşa Hanı (1574) ve Yeni Han'ı (1788) verebiliriz.²⁶

Ayrıca Belediye ve Kürkçü hanlarının cümle kapıları, son devir Osmanlı mimarisinin bir özelliği olarak "eklektik tarz" da motiflerle bezenmiştir (Res: 15,17,20,30). Diğer Osmanlı hanlarında göremediğimiz bu süslemeler, plâstik olarak yapılmıştır. Türk mimaresinde XIX. yüzyıldan itibaren yaygın bir şekilde kullanılan enine ve dikine silmelerle süslenen kemer sorguçları Yüzükçü, Belediye ve Kürkçü hanlarının cümle kapılarında kullanılmıştır (Res: 17,30). Belediye ve Kürkçü hanlarında görülen "eklektik tarz"daki süslemelerin benzerlerini son devir Osmanlı mimari eserlerinde bolca görmekteyiz.²⁷

22. N.Göyünç, "Eski Malatya'da Silâhtar Mustafa Paşa Hanı", *Tarih Enstitüsü Dergisi*, I, (1970), s. 63-92; M.Cezar, *Tipik Yapılarıyla Osmanlı Şehirciliğinde Çarşı ve Klasik dönem İmar Sistemi*, İstanbul, 1985, s. 208; H.Karpuç, Trabzon, Ankara, 1990, s. 60.

23. Z.Nayır, *Osmanlı Mimariğinde Sultan Ahmet Külliyesi ve Sonrası (1609 - 1690)*, İstanbul, 1975, s.230-231.

24. B.Ersoy, *İzmir Hanları*, Ankara, 1991, s.31.

25. İ. Aktuğ, *Nevşehir Damat İbrahim Paşa Külliyesi*, Ankara, 1993, s.46.

26. S.Mülayım, *Anadolu Türk Mimarisinde Geometrik Süslemeler*, Ankara, 1982, s.61; M.Sözen, *Diyarbakır'da Türk Mimarisini*, İstanbul, 1971, s.194-202.

27. Bu konuda bkz. G.Goodwin, *A History of Ottoman Architecture*, London, 1971; M.Sözen ve Diğerleri, *Türk Mimarisinin Gelişimi ve Mimar Sinan*, İstanbul, 1975; O.Aslanapa, *Osmanlı Devri Mimarisini*, İstanbul, 1986; P.Tuglacı, *Osmanlı Mimariğinde Balvan Ailesi'nin Rolü*, İstanbul, 1993.



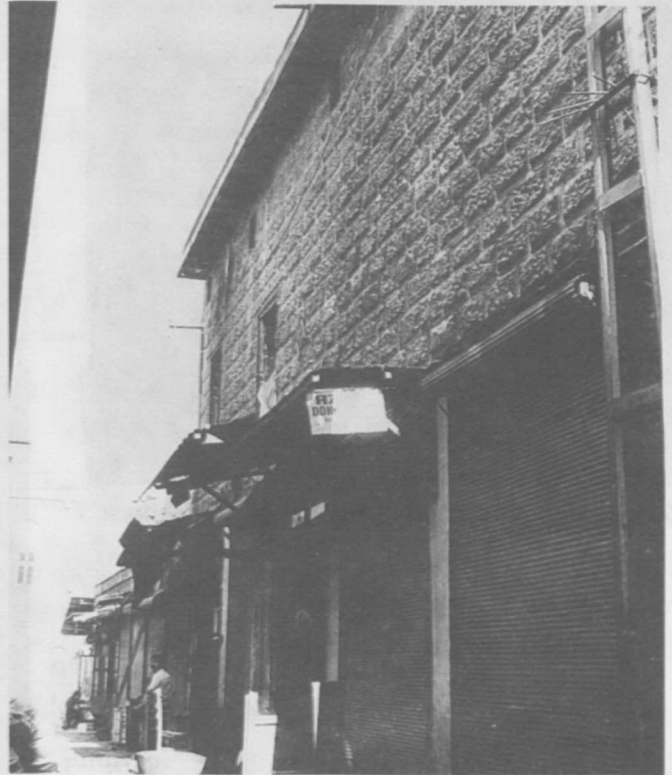
Res. 4: Gaziantep Yüzükü Hanı, avlunun batı ve güney kanatları.



Res. 6: Gaziantep Yüzükü Hanı, avlunun kuzey kanadı.



Res. 7: Gaziantep Millet Hanı, genel görünüş.



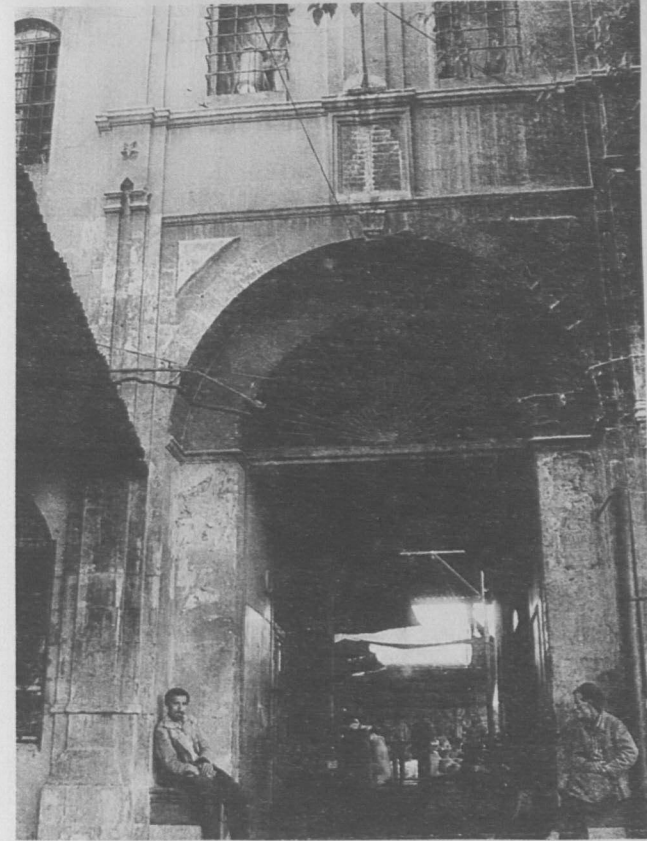
Res. 10:
Gaziantep
Millet Hanı,
kuzey cephe.



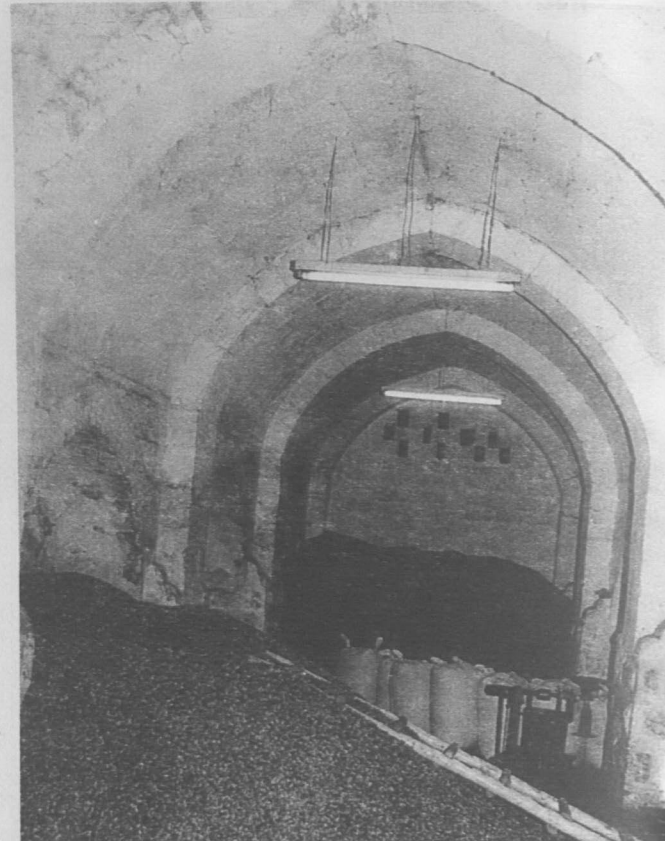
Res. 14: Gaziantep Millet Hanı, avlunun kuzey kanadı.



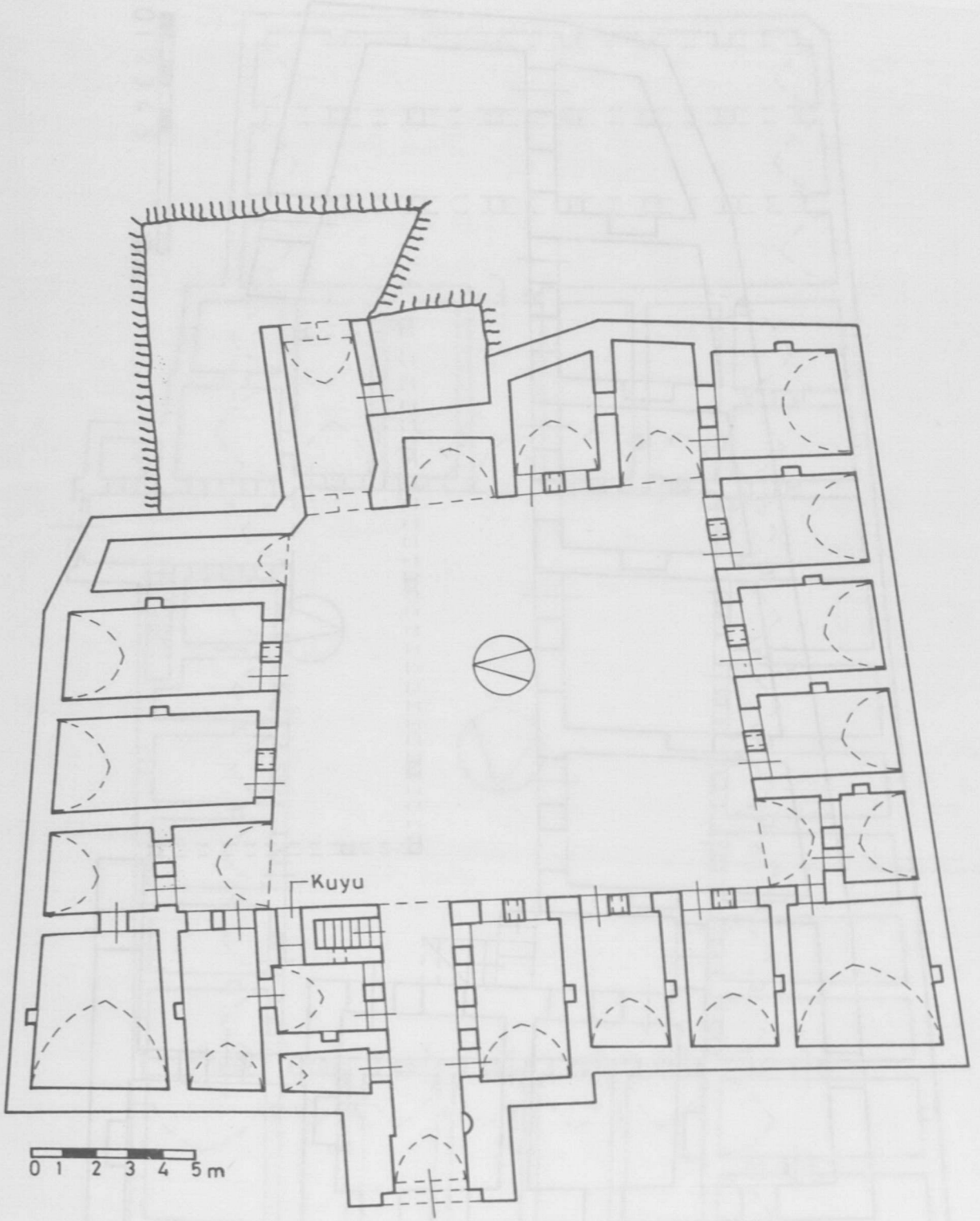
Res. 15: Gaziantep Belediye Hanı, doğu cümle kapısı.



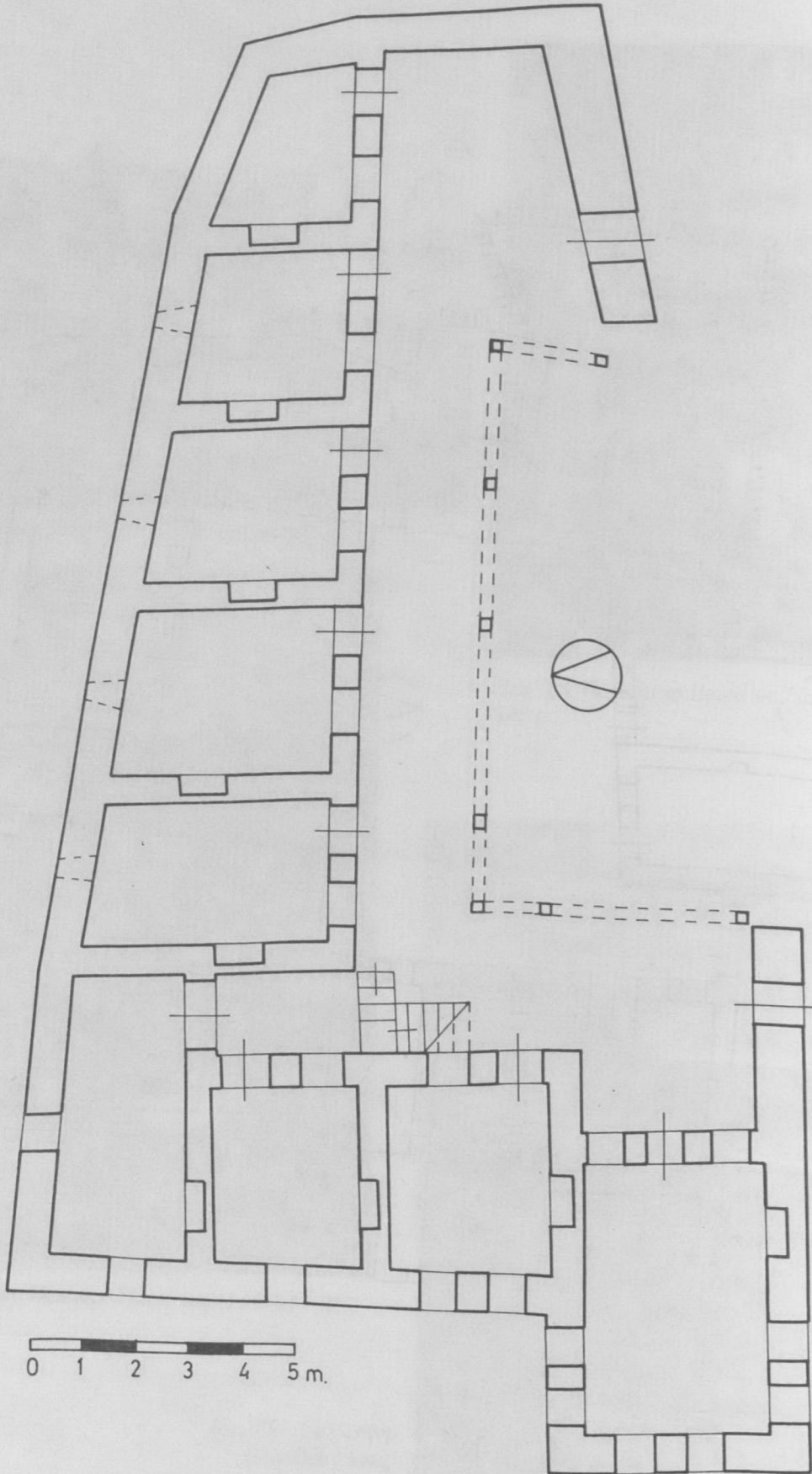
Res.17: Gaziantep Belediye Hanı, kuzey cümle kapısı.



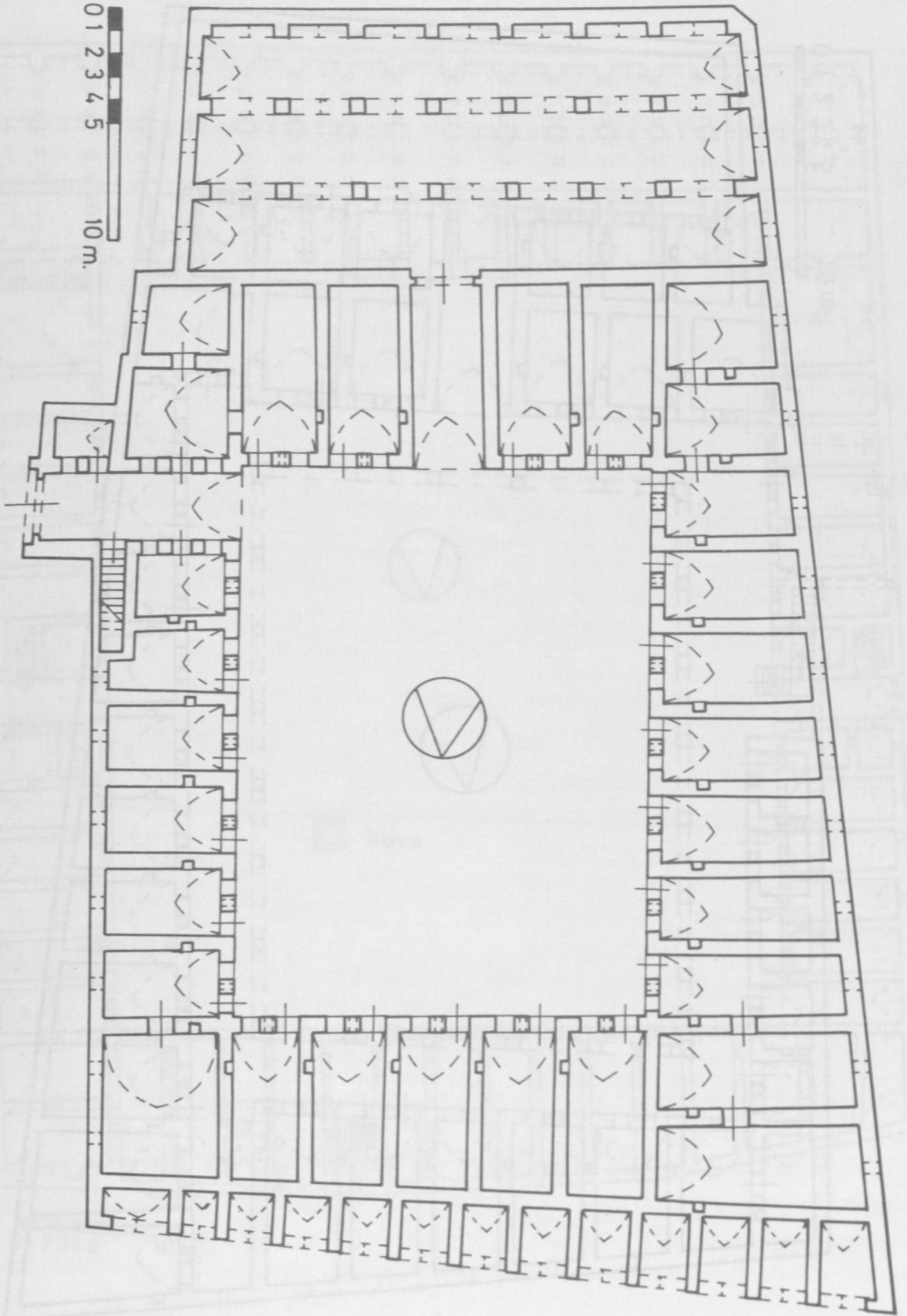
Res.22: Gaziantep Belediye Hanı, ahırın içinden görünüşü.



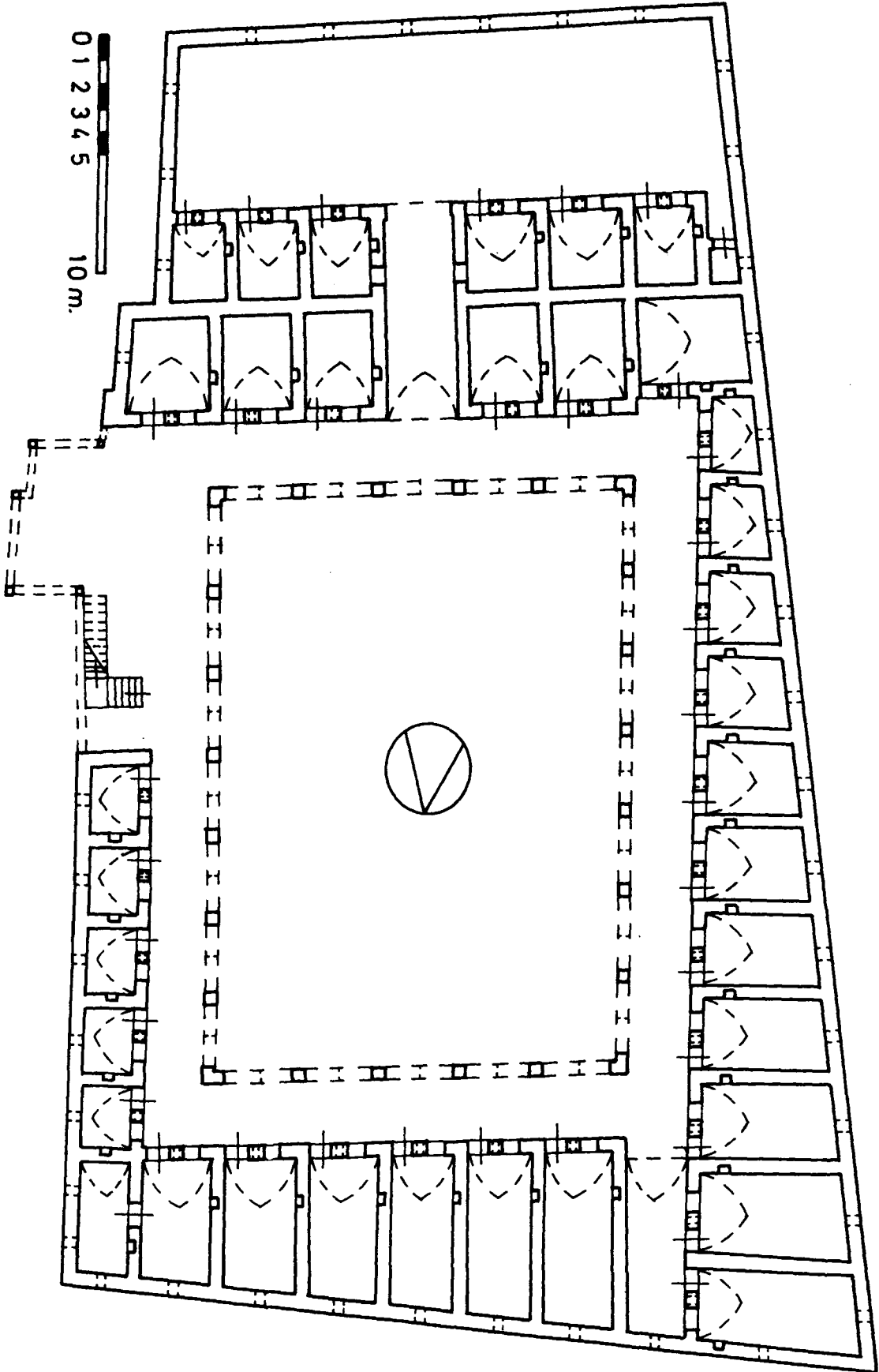
Çizim 1: Gaziantep Yüzükçü Hanı, alt kat planı.



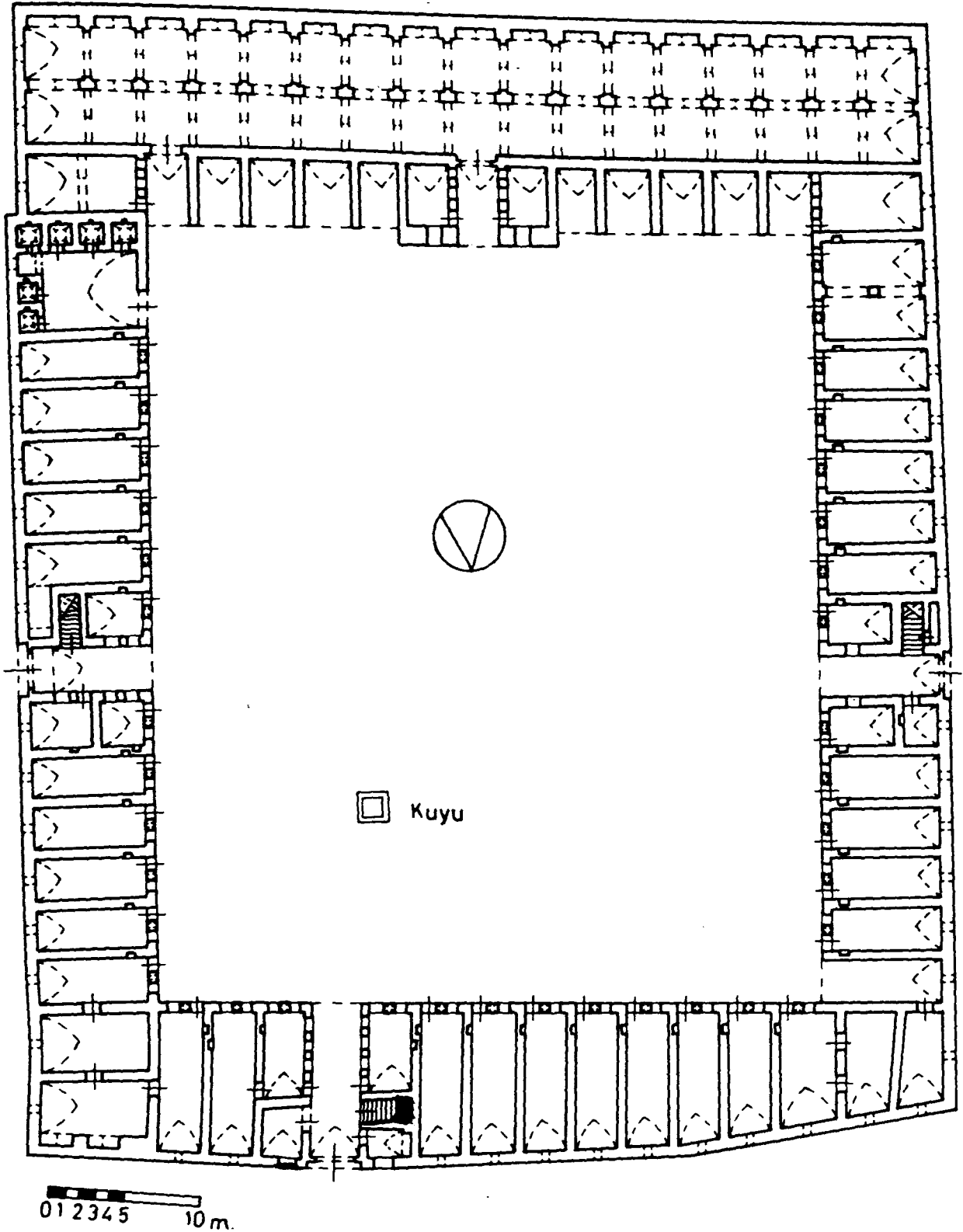
Çizim 2: Gaziantep Yüzükü Hanı, üst kat planı.



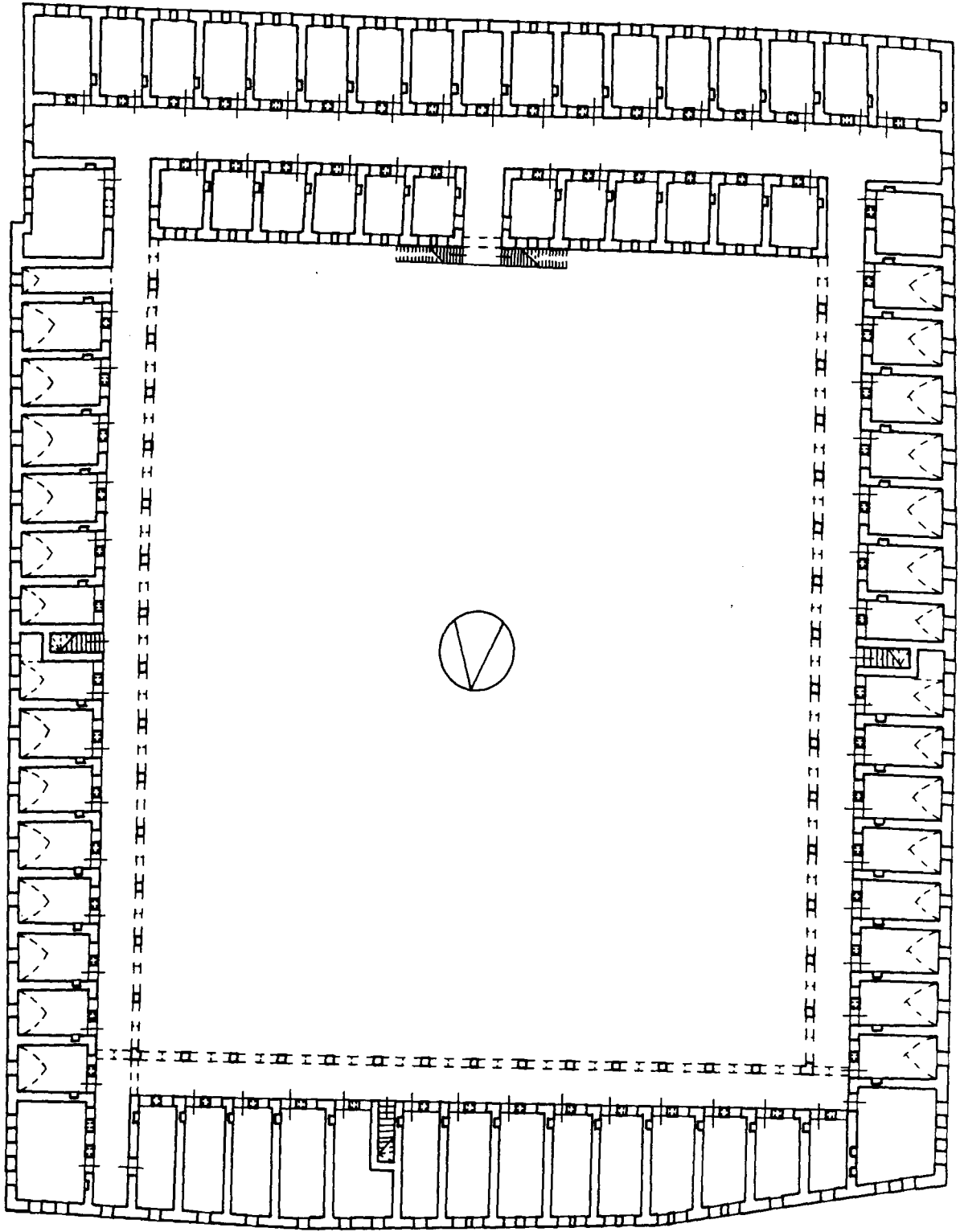
Çizim 3: Gaziantep Millet Hanı, alt kat restitüsyon planı (Gaziantep Belediyesi'nden işlenerek).



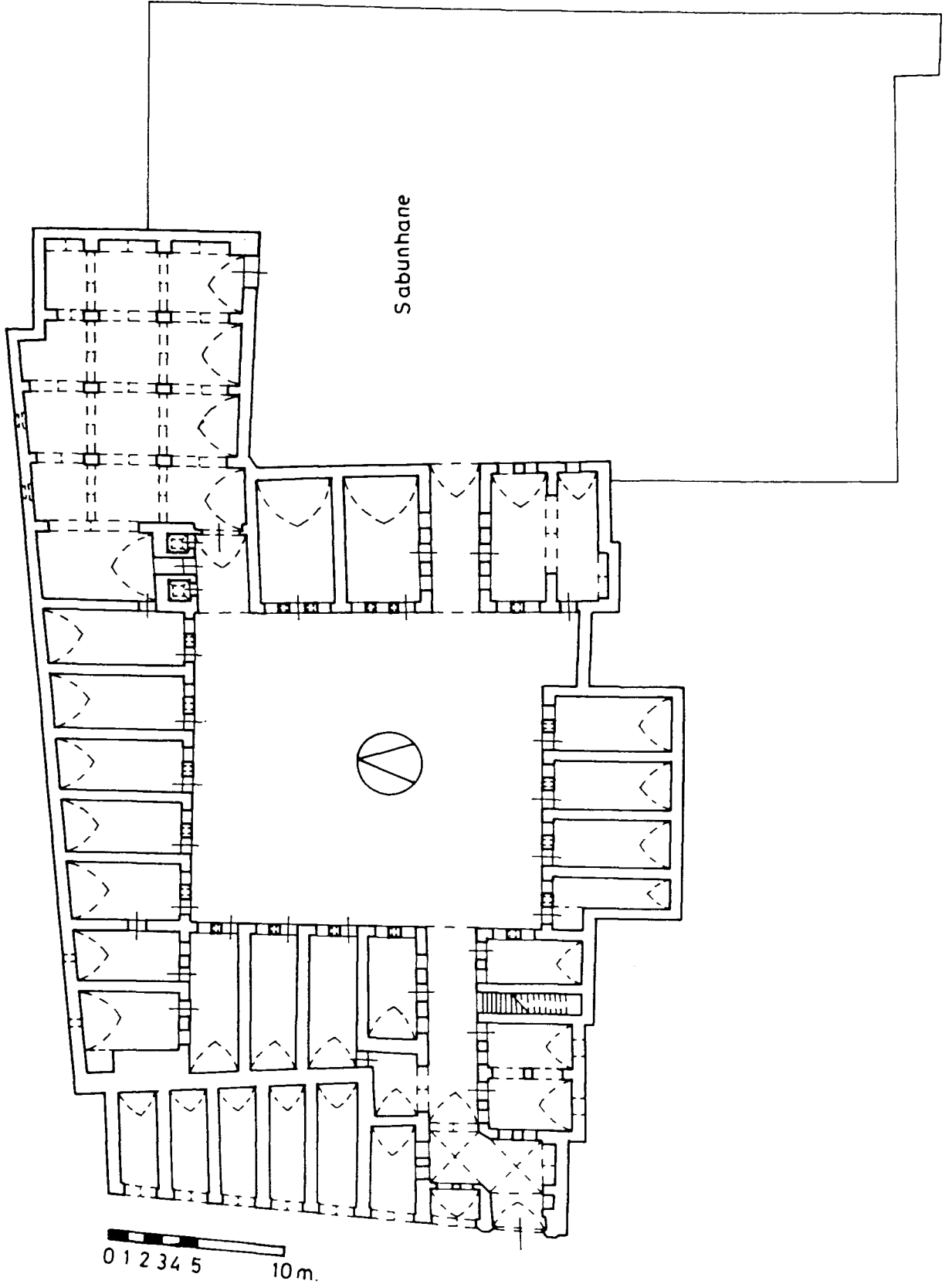
Çizim 4: Gaziantep Millet hanı, üst kat restitüsyon planı (Gaziantep Belediyesi'nden işlenerek).



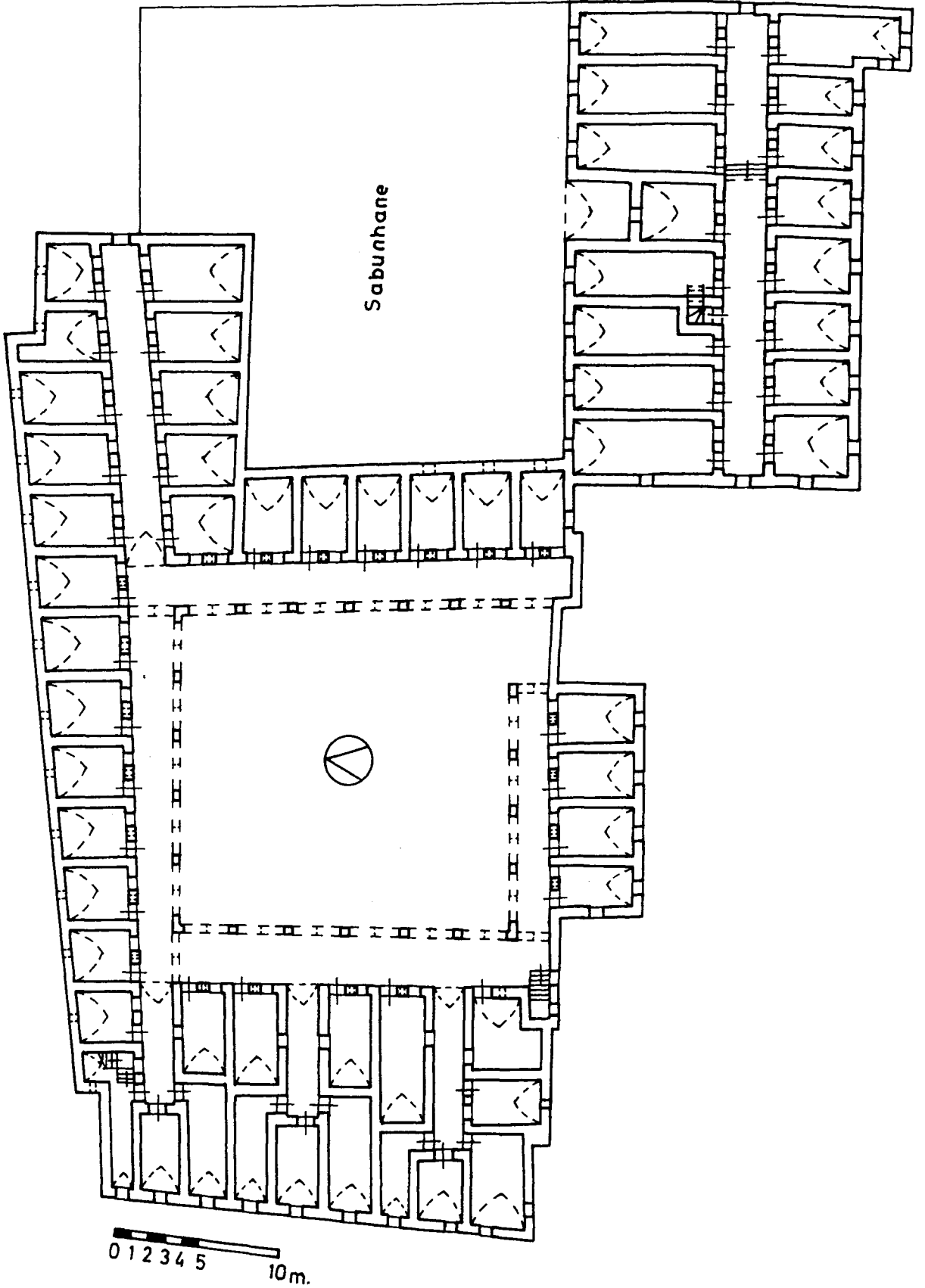
Çizim 5: Gaziantep Belediye Hanı, alt kat planı.



Çizim 6: Gaziantep Belediye Hanı, üst kat planı.



Çizim 7: Gaziantep Kürkçü Hanı, alt kat planı.



Çizim 8: Gaziantep Kürkçü Hanı, üst kat planı.