

AYASOFYA'DA BULUNAN TÜRK ESERLERİ VE SÜSLEMELERİNE DAİR BİR ARAŞTIRMA

Azâde AKAR

Ayasofya hakkında bugüne kadar gerek yabancı, gerek yerli pek çok neşriyat yapılmıştır. Hattâ bibliyografya çıkartıldığı zaman, müstakil bir kitabçığı doldurabilecek kadar boldur. Faydalı bulduğumuz husus ise, bu neşriyatta Ayasofyanın sadece bir Bizans kilisesi olarak mimarî, tezyinî ve mânevî yönleri ile inceden inceye işlenmesine mukabil 527 senelik Türk hâkimiyeti esnasında yapılan, ilâve edilen Türk eserleri ve mânevî yönleri hakkında dağınık olmak üzere cüz'î malûmat bulunmasıdır. Bu konuya dikkatle eğilen bir tek müstakil esere tesadüf edemedik.

Cami, kilise veya müze, ne olursa olsun Ayasofya sembolik bir âbidedir. Hıristiyan dünyasının onunla ne kadar iftihar etmeğe hakkı varsa, Türkün de o kadar vardır. Şu halde neden Bizans Ayasofyası hakkında bu kadar yazı yazılmışken, 500 yıllık Türk Ayasofyası hakkında küçük bir kitapçık dahi bulunmasın?

Ayasofyayı gezen binlerce ziyaretçi ve seyyaha bu mâbedin Türk - İslâm dünyasındaki mânasını, kıymetini ve Osmanlı Türkününün san'at katkılarını ayrıca bildirmek bir zarurettir, kanısındayız. Makalemizin gayelerinden biri böyle bir kitabın hazırlanması için alâkalı san'at makamlarının dikkatini çekmektir. Diğer gayelerimiz ise, Ayasofya mâmuresinde bulunan Türk eserlerini bütünü ile tesbit etmek, haklarında bulabildiğimiz bilgileri, bibliyografyası ile beraber bir araya getirmek ve

eserleri süsleyen nakışlarından kendi görüşlerimize göre kısaca bahsederek bir kısım desenlerini vermektir.

Ayasofyanın Osmanlı İmparatorluğuna ait olduğu devire dair incelenmesi gereken, bizce üç esas vardır:

I — Mâbedde yapılmış olan tamirler ve temel ilâveler.

II — Türk-İslâm âleminin an'anelerine göre, ihtiyaç gösteren bir takım müstakil mimarî ilâveler ve eşya¹.

III — Mâbedin tarihimizdeki rolü ve mânası

A — Tarihî olayların tesbiti

B — Efsaneler ve hikâyeler

I — Ayasofyanın son beş asırda muhtelif devirlerde müteaddid onarımlar geçirdiği herkesin mâlumudur. Bunların arasında en mühiminin 1847, Sultan Abdülmecid devrinde Fossati Biraderler idaresinde 2 sene süren bir zaman zarfında yapılmasıdır².

Birçok ecnebi eserde bu tamiirin yegâne esaslı onarım olarak gösterilmesi de doğru olmasa gerektir. Daha fetihten önce, mâbedin harab durumu, birtakım seyyahların nazarı dik-

1. Hazırlanan yazı II numaralı madde üzerine kurulmuş olup daha ziyade tezyinî bahisler dikkat alınmıştır. Mimarî açıdan araştırma ihtisasımız dışındadır.

2. Aya Sophia, Constantinople, as recently restored by order of H.M. the Sultan Abdül-Mecid. G. Fossati. London 1852.

— Altchristliche Baudenkmale von Constantinopel. Saizenberg. Berlin 1854.

katini çekmişti³. Fethi müteakip Fatih Sultan Mehmed mâbedi kubbeye ka- Sultan Mehmet mâbedi kubbeye ka- ve harabisini yanındakilere üzüntü ile ifade edişi de mâlumdur⁴. Şu halde XV. asırda harab olan bina XIX. asır kadar ufak tamirlerle nasıl ayakta durabilmiştir? Ayasofya bugün bütün haşmeti ile ayakta duruyorsa bu za- ferini Osmanlı Türkünün 500 sene içinde gösterdiği san'at sevgisine, titiz ihtimamlarına ve yerinde onarımları- na borçludur. Bugünkü durumu ile bu şahane âbide Bizansa olduğu kadar Türklere şan ve şeref veren bir eser- dir. Onu yapan Bizanslılar ise de, yaşa- tan Türklerdir. Ayasofya'nın Türkler tarafından onarımları ihtisas sahibi kişiler tarafından etraflıca ve esaslı olarak araştırılmalı, işlenmeli ve şayet yapıldığı ise de neşredilmelidir.

II — Bizî ilgilendiren ve üzerinde durmak istediğimiz esas cihet, Ayasof- ya'ya ilâve edilen, fakat müstakil ola- rak mâna taşıyan eklerdir. Bunlar ge- rek tarz, gerek tezyinatı bakımından iki büyük hususiyet gösteriyor. Birinci- si, 500 sene içinde kısım kısım yapılmış olduklarından Osmanlı san'at anlayışı- nın her devrinden örnekler gösterir ve entresan bir mukayese zemini hazırlar. İkincisi de, yapılan ilâveler ve kullanı- lan tezyinat, buranın müstakil bir Türk eseri olmadığı göz önünde tutularak Bizans tarzına uygun düşürülmeğe ça- lışılmıştır. Mâbedin içinde ve dışında kullanılan hiçbir Türk eseri (eğri duran mihrabın pozisyonu hariç olmak üzere) göze aykırı düşmemektedir, dolayısıyla yadırganmamaktadır.

3. Timur Devrinde Kadis'ten Semerkant'a seyahat. Clavijo. (ter: Ö. R. Doğru) İstanbul tı. C I S. 30.

— Florentine Bondelmontius, Ayasofya'yı 1422 de gezdiğinde kubbeden başka her yerin harap olduğunu yazmıştır.

(Sancta Sophia. Lethaby and Swainson, London 1894 s. 125.

4. Tursun Bey (Turusuna Bey): Tarih-i Ebül Feth, İst. 1330 "Tarih-i Osmanî Encümeni mec. ilâvesi s. 57 (Prof. Semavi Eyice'nin Turing mec. Haziran 1951, Aya- sofya mozaikleri konusundaki makalesinden görülmüş- tür.)

A — Mâbedin içinde bulunan ilâveler

1 — Mihrap

2 — Minber

3 — Hünkâr mahfilleri

a — Eski Hünkâr Mahfili

b — Yeni Hünkâr Mahfili

4 — Diğer mahfiller.

a — Müezzin Mahfili

b — Köşelikler

c — Fossati tamirinden önce yap- mış olduğu resime göre üst galeride, eski hünkâr mahfi- linin üstüne tesadüf eden bir mahfil.

5 — Vaiz Kürsüsü

6 — Bergama Küpleri

7 — Alçı Pencereleler

8 — Yazılar

a — Kubbe Yazıları

b — Büyük Levhalar

c — Mihrab cihetinde iki yanda- asılı muhtelif yazı levhaları

9 — Tezyinî Detaylar

a — Çiniler

b — Maksureler ve şebekeler

1 — Tahta

2 — Mermer

c — Kandiller

1 — Bugünküler

2 — Eski Top Kandil

3 — Kandil arası süsleri ve iç mahyalar

d — Mermer İşleri

e — Camii Eşyası

B — Mâbedin dışında bulunan ilâveler

1 — Kütüphane (Tam bitişik)

a — Kitapları

b — Çinileri

c — Tunç kapısı

- 2 — Aşhane (İmaret)
 - a — Kapısı
 - b — Kitabeleri
- 3 — Minareler
- 4 — Muvakkithane
- 5 — Sebiller
 - a — Avlu içinde
 - b — Türbe duvarının dışında, köşede
- 6 — Şadırvan
- 7 — Sultan I. Mahmud sübyan mektebi (XVIII. asır)
- 8 — Yıkanma yerleri ve musluklar
- 9 — Hünkâr Mahfili Dairesi ve kapısı
- 10 — Türbeler
 - a — Sultan Mehmet III türbesi
 - b — Sultan Selim II türbesi
 - c — Sultan Murat III türbesi
 - d — Şehzadeler türbesi
 - e — Kilise vaftizhanesinin türbe olarak kullanılışı
- 11 — Bazı detaylar
 - a — Alemlere dair
 - b — Şebekelere dair
- 12 — Yıkılmış olan Fatih Medresesi

MIHRAP :

Mâbedin içinde bulunan ilâvelerden nazarları ilk üstüne toplayan, şüphesiz ki mihraptır. Bunun sebebi de, simetrik bir ortamda mihverden oldukça eğri bir şekilde durmasıdır. Binanın estetiğine uymayan bu durum, ihtimal, inşaatı esnasında da düşünülmüş olmalıydı ama, ibadetin kibleye doğru yapılmasının zaruri olması dolayısıyla başka bir çarenin bulunmadığı aşikârdır. Ayrıca Ayasofyada ibadetin bu sebepten mihraba doğru eğri bir durumda yapıldığını ve hatta yer halılarının ve hasırlarının bu ortama göre eğri serildiği yazılı ise de⁵, muhtelif XIX.

yüzyıl resim ve gravürlerde bu hususun belirtilmediğini görmekteyiz. Fatih'in Ayasofyaya bir mihrap ve bir de tahta minber yaptırdığını öğreniyoruz⁶. Bugünkü mihrabın esasının Fatih devrinden kalma olduğu kuvvetle muhtemeldir⁷. Üzerinde mermere oyulmuş âyetler yazılı parçaların ve üst kısımda oval biçimde dönen kenar nakışlarının Fatih devrine ait olduğu kanısındayız. Ancak mermerin üzerine boya ile yapılan süslerin Fossati tamiri esnasında yapıldığı düşünülebilir. Desenler, II Ampir stiline uygun palmetli motifler olup, oldukça kaba görünüşleri vardır. (Resim : 4).

MİNBER :

Ayasofyanın artık mahı olmuş en değerli ve en entresan Türk eserlerinden biri, şüphesiz minberidir. Bu parçanın devrini tesbit etmeğe çalışan kaynaklar ihtilâflıdır. Bazılarında III. Murat, bazılarında IV Murat devrine ait olduğu yazılıdır⁸. Bizce bu parça III. Murat devrinde 4 mermer mahfille beraber yapılmıştır. Zira tezyinatını yakinen tetkik ettiğimizde mahfillerle eş olan hususiyetler tesbit ettik. Meselâ mermer kapı açıklığının köşelerindeki süs mahiyetinde yekpare olarak işlenen geçmeli ince sütuncuklar, müezzin mahfilindekilerin aynıdır. Ayrıca minber bütünü ile klâsik üslupta yapılmış olup XVI. asır karakterini taşımaktadır. Kapı boşluğunu çevreleyen mermer parçanın üst kısmı da ayrıca zikre değer. Bu kısım bizi bir hayli düşündürdü. Zira iç yönde mermer üzerine solmağa yüz tutmuş boya ve altın nakışlı pek zengin bir tezyinat bulunmaktadır. (Resim: 5). Bunlar Fatih veya II Beyazıt

6. Ord. Prof. Dr. A. Sübeyl Ünver Arşivi, Cerrahpaşa Tıp Fakültesi, Tıp Tarihi Enstitüsü.

7. İstanbul Ansiklopedisi - Ayasofya bahsinde-cilt 3 s. 1451.

8. İstanbul Camileri - Tahsin Öz - Türk Tarih Kurumu Basımevi 1962 Ankara s. 29.

9. İstanbul Ansiklopedisi s. 1451 ve Ayasofya kilavuzu s. 18.

5. The Tourist's İstanbul - Mambury - İstanbul 1933 s. 290.

devrinin tipik desenlerini ve yazısını gösterir¹⁰. Ayrıca daha üstte, tepelikde aynı hususiyetleri taşımaktadır. Şu halde diyoruz ki, Fatih'in ahşap minberi yerine III. Murat devrinde yenisi yapılırken eskisinden istifade edilerek bir kısım nakışlar tekrarlanmıştır.

Hünkâr Mahfilleri :

Ayasofya, cami olduğu devirlerde padişah ve saray halkının çok ehemmiyet verdiği bir mâbed olmuştur. Kadir geceleri, kandiller, mühim mevlitler, çoğu zaman padişahların iştirakleri ile icra edilirdi. Dolayısıyla mabedde, sultanlara mahsus bir daire ve cami içine bakan mahfil vardı. Bu mahfillerden ilki nerededir ve kim yaptırmıştır, bunu kat'i olarak bilmiyoruz. Bugün mâbedde iki tane mevcuttur. Birincisi eski hünkâr mahfil diye adlandırdığımız mihrabın soluna tesadüf eden dehlizin içidir. Vaktiyle zeminden aşağı yukarı (2 metre 30 cm) yükseklikte kurulu olduğu koridor duvarlarını kaplayan çinilerden anlaşılıyor. Çiniler XVI. asır İznik mâmulatı olduğuna göre, mahfilin bu asırda yapılmış olduğu düşünülebilir. Fossati tamirinden önce yapılmış resimlerden buranın XIX. asrın ortasına kadar mahfil olarak kullanıldığı görülüyor. Bunun mihraba bakan ciheti şahniş tarzında çıkıntılı yapılmış ve altın yaldızlı dört sütuna istinat ettirilmiştir. Ön tarafında III. Sultan Ahmed tarafından yaptırılmış yaldızlı bir şebeke vardı. Şimdiki mahfil yapıldığı vakit şahnişi, yer döşemesi ve merdiveni kaldırılmıştı. Bugün için, buranın zikre değer yeğâne tezyinatı çinilerdir. Dehlizin karşılıklı iki duvarı da, teknil çini ile döşenmiştir. Doğu yönündekiler çok iyi kaliteli olup, XVI. asır çinisinin en güzel renklerine sahiptirler. Büyük bulut kontürlü beyzi şe-

killer içinde çok stilize çiçek (resim 6 ve 7) ve yapraklarla bezelidirler. Aralarında ayrıca çiniden yapılmış orjinal bir mihrabcık bulunur ve bunun içinde de diğer rozetlerden farklı müstakil bir rûmili kompozisyon vardır. Batı yönündeki duvarın çinilerinin yarısı doğu yönündekilerin aynıdır. Diğer yarısı ise, kalitece daha düşük olup duvara sonradan konduğu düşüncesini uyandıran mavi-firuze, basit hatâi desenli çinilerden müteşekkildir.

XIX. asrın ortalarında ilâve edilen bugünkü hünkâr mahfil büyük tamir esnasında Fossati tarafından yapılmıştır. Fossati, Ayasofya tamirine ait intibahları arasında "Hünkâr Mahfil, Bizans stilinde yapılmıştır." dediği yazılıdır¹¹. Mahfilin iç kısımlarını ve hünkâr dairesini görmek, tezyini yönünden tetkik etmek, burasının ikâmetgâh olarak kullanılması sebebi ile mümkün olamadı. Dıştan tetkikimizde ise, tezyinatının ince ve mâhirane yapıldığının, ancak klâsik Türk Tezyinatı ile pek az ilgisi olduğu kanaatine vardık

DİĞER MAHFİLLER :

Mâbedin ortalarına doğru mimberin ön kısmına düşen mekide, bir XVI. asır eseri olan müezzinler mahfilidir. Pek sanatkârane olarak mermerden mâmuldür. Üst kata çıkmak için yapılmış olan merdiven, mahfil duvarlarından ayrı yapılmış olup, eserin bütününe ayrı estetik bir görünüş kazandırmıştır. (Resim : 8). Alt kat tavanı bugün düz sarı boya ile kaplanmıştır. Lâkin XVI. asır klâsik mahfil tavanlarının nakışlı olduğu düşünülürse, vaktiyle buranın kendine mahsus bir tezyinatı olması gerekirdi, denilebilir. Belki de dikkatli bir çalışma yapılsa, altından eski nakışlara ait izlere tesadüf edilebilir, diye düşünüyoruz. Mahfilin mermer tezyinatı sade, fakat çok zariftir. Köşelere dekoratif mahiyette yapılmış olan

10. İlim ve Sanat bakımından Fatih devri notları - Prof. Dr. Süheyl Ünver - İstanbul Belediye Matbaası 1948 s. 52-57.

11. İstanbul Ansiklopedisi s. 1451.

12. St. Sophia - Lethaby and Swainson s. 148.

ince sütuncuklar ve üzerlerindeki geçmeli oymalar, dört bir yanı çeviren hendes ve rümi motiflerle çalışılmış bordür oymalar esere ağırlık kazandırmıştır. Ayrıca Evliya Çelebinin hâtıralarında bu mahfilden bahsetmesi, esere tarihi bir değer de kazandırmaktadır¹³.

Müezzin mahfilinden başka mâbedde, üçü dahilde, biri de narthexde olmak üzere dört tane mermer mahfil daha bulunur. Bunların da diğeri ile aynı devir yapısı oluşu zarif, sade tezyinatından anlaşılmalıdır. Dahilde bulunan üç mahfil pek ince ve hesaplı yapılmış olup, adeta mâ'bed duvarlarının birer çıkıntısı görünüşüne sahiptirler.

Bunlardan başka bir de bugün hiç bir izi olmayıp, sadece resimden görebildiğimiz bir üst galeri mahfili vardır. (Resim : 3). Eski hünkâr mahfilinin üzerine tesadüf eden bu kapalı balkon görünüşüne sahip mahfilin vaktiyle saray kadınlarına mahsus olduğu düşünülebilir.

VAİZ KÜRSÜSÜ :

Bir zamanlar nice şeyhin gıpta ve hasretle beklediği Ayasofya kürsü şeyhliği makamından bugüne kalan yegâne hâtura XVII. asırda Sultan IV. Murat tarafından yaptırılıp, şimdi bulunduğu yere konulan vâiz kürsüsüdür¹⁴. Türk Klâsik taşçılık sanatının en güzel örneklerinden biri olduğu muhakkaktır. Tezyinatı, mahfillerde olduğu gibi sade, fakat çok zariftir. Tamamen hendesî motifler kullanılarak bezenmiştir.

BERGAMA KÜPLERİ :

Mâbedin iç orta kapsının sağında ve solunda Marmara adalarından çıkma,

mermerden yapılmış iki büyük hellenistik küp¹⁵, Ayasofyanın entresan konularından biridir. Kaynakların, çoğunlukla bildirdikleri, bu küplerin Sultan III. Murat tarafından Bergamadan getirtilerek mâ'bede vakfedildiğidir. Seyyah Grelot, bu küpleri 1680 den evvel Ayasofyada gördüğünü, bunların Bizanslılardan kalma olup mukaddes su ihtiva ettiğini yazmaktadır¹⁶. Sultan III. Murad tarafından getirtilmiş olsun veya olmasın, bizi ilgilendiren husus, küplerin ağızlarına yapılmış mermer bileziklerdir. Bunların XVI. asırda yapılmış olduğu çalışma tarzından ve desenlerinden anlaşılıyor. Küplerin büyüklükleriyle orantılı ölçüde yapılmış sade, fakat esaslara uygun, güzel rümi bir bordür bileziği çepeçevre sarmaktadır. (Resim 27 desen 7) Ayrıca iki küpün üzerinde sade bronz kapaklar vardır.

Bunlardan başka sağ taraftaki küpün yanbaşında üstü açık mermerden mamul ufak bir su künkü bulunmaktadır. Eski bir kuyu ağzının bileziği olduğu en üstündeki ip yarıklarından anlaşılan bu altı köşeli küpçüğün hakkında hiçbir bilgi edinilememekle beraber üzerindeki, XVII. asırda yapıldığını tahmin ettiğimiz vazolu çiçek oymalarını câzip bulduk. (Resim: 9). Müzenin en yaşlı müstahdemi, bunun kendisini bildiğindenberi aynı yerde durduğunu, câmi zamanında, içme suyunu soğuk tutmaya yaradığını anlattı. Böylelikle mâbedin malı olmuş bu küçük küpü de etüdümüze ilâve etmeyi uygun gördük.

ALÇI PENCERELER :

Mâbedin bütün pencere ve renkli camları Osmanlı devrine aittir¹⁷. Bunların devirlerini bildiren kayıtlara tesadüf edemedik ama pek de eski olmasa-

13. Evliya Çelebi, henüz pek genç iken 1635 Ramazan'ın Kadir gecesinde Ayasofya müezzin mahfilinde Kur'an okurken, sesinin güzelliği devrin hükümdarı Sultan IV. üncü Murad'ın hoşuna gitmiş ve derhal Hünkâr Mahfili'ne huzura çağrıldığını kaydediyor. Evliya Çelebi Seyahatnamesi, Cilt I. (Evliyanın saraya intisab ediş bahsinde).

14. Asırlar boyunca İstanbul, Halûk Şehsuvaroğlu (Cumhuriyet Gazetesi yayınlarından) s. 47.

15. Ayasofya Kılavuzu - Feridun Dirimtekin - Milli Eğitim Basımevi İstanbul 1966. s. 33.

16. Sancta Sophiay - Lethay and Swainson, s. 84-85.

17. Cerrahpaşa Tıp Tarihi Enstitüsü arşivinde, Ayasofya dosyasından.

lar gerektir. Mihrabın olduğu duvar cihetinde 6 tanesi, renkli camlardan yapılmış olup, mâbedin umumi havasına uygun düşmektedir. Kenar desenler Bizans tezyinatını hatırlatmakta, ona mukabil ortalarda oldukça güzel bir hat ile hazırlanmış eski yazı ile ayetler bulunmaktadır.

YAZILAR :

Mâbedin Osmanlı devri eserleri arasında en göz alıcı çeşitlerinden biri de, şüphesiz büyük yazı levhaları ile büyük kubbenin ortasındaki göbek, celi yazılardır. Bu kubbe yazısı ile iç kubbe kemerlerinin kasnakla birleştiği kısımlarda yuvarlak büyük sekiz tane cami levhası Kazasker Mustafa İzzet Efendiye 1849 (1265 h.) da, Ayasofya'nın onarılması esnasında hazırlanmıştır. "Mustafa İzzet, bu levhaların asıllarını küçük ebadda yazmış, Ayasofyanın kayıymhanesinde bu yazılar, talebesinden Şefik Bey ve Ali Efendiler tarafından kareleme usulüyle büyültülerek kaptıplar halinde hazırlanmıştı. Camiin içine monte edilen dairevi zeminlerine varak altınla yazılarak yerlerine takılmışlardır. Çerçevesi bahriye marangozhanesinde yaptırılmış olup, yekpâre değil, parça halindedir¹⁸." Levhalar tarafımızdan ölçülememiştir ama edindiğimiz bilgiye göre 7,5 metre kutrunda, Hattat imzası da 175x95 cm. dir. Levhalar büyüklükleri bakımından, bilinen emsalleri arasında birinci gelirler (Kalem ağzı genişliği 35 cm. kadar)¹⁹ ve bu itibarla da ayrı bir önem taşırlar.

Onarımdan önce yuvarlak levhaların yerinde daha ufak boyda ve dikdörtgen çerçeveler içinde Teknecizâde İbrahim Efendinin celi sülüs hattı ile yazılmış levhalar bulunmaktaydı. İmzası, "Allah" isminin yazılı olduğu levhada belirtilmiş olup 1644 (h. 1054) tarihini taşıyordu¹⁸.

18. Ayasofya'nın levhaları - Dr. Sedat Kumbaracılar. Hayat Tarihi Mec. Şubat 1970 s. 74.

19. Türk Ansiklopedisi cilt XIX s. 52.

Mihrap cihetindeki yarı dairevi duvara sekiz tane ufak levha monte edilmiştir. Bunlar büyük cami levhalarının ufak boydakileri olup, yine Kazasker Mustafa İzzet Efendi hattıyla dır.

Mihrap cihetinin sağ ve sol duvarlarında muhtelif boyda yedi tane yazı levhası bulunmaktadır. Sağ cihette asılı olanlar tarihi bir ehemmiyeti haizdirler. Dört levha da padişah yazısı olup Ayasofya'ya hediye edilmiştir. Üstte iki levha Sultan II. Mahmud'un, sol alt levhada Sultan III. Ahmed'in imzasını taşırlar. Sağ alt levhada imza olmamakla beraber Sultan II. Mustafa'ya ait olduğu bilinmektedir²⁰. Dört levha da celi sülüs yazı ile dir (Resim : 12).

Mihrap cihetinin sol duvarında ise üç tane yazılı levha bulunmaktadır. En üstteki yine celi hat ile yazılmış olup, imzasız ve tarihsizdir. Sağ alttaki ise Veliyüddin Efendinin imzasını taşıyan ta'lik yazılardır ve tarihsizdir. Sağ alttaki 1797 (H. 1212) tarihli olup Mehmet Esad-ül Yesarı imzasını taşıyan ta'lik yazılı levhadır.

Bunlardan başka vaktiyle mâbedde pek çok yazılı levhalar bulunması gerekirdi. Mâbedin müzeye çevrilişi esnasında muhtelif yerlere dağıtılmışlardır. Yesarızadenin 1800 (H. 1215) tarihli, 10 kalem genişliğinde yazılmış bir levhası Türk-İslâm Eserleri Müzesine nakledilmiştir²⁰. Bundan başka Hulusi Efendinin ve Abdürrauf Efendinin birer levhası da Sultan Ahmed Camii'ne verilmiştir²⁰. Diğerleri hakkında bilgi edinilememiştir.

TEZYİNİ DETAYLAR :

a — Çiniler :

Mâbedde en eski çiniler XVI. asra aittir. Eski hünkâr mahfelinde, kütüphane içinde ve dış ilâvelerden türbelerde bulunurlar. İznik mâmulatı olan bu

20. Eczacı Uğur Derman'dan.

çiniler, emsalleri arasında en kaliteli olanlardandır.

Mihrap duvarını bir yarım kemer biçiminde çeviren yazılı çiniler 1607 (H. 1016) tarihlidirler. Besmele ile başlayarak hattatın imzası ile sona ererler. (Kettebehül fakir Mehmet) Çinilerin bir kısmı (eksik) olduğu için, sonradan boya ile yerleri doldurularak onarılmıştır.

XVII. asıra ait gayet kıymetli çini bir levhayı da yine mâbedin içinde mihrabın sağındaki dehlizin içinde buluyoruz. Çiniciliğimizde bir tür olarak kabul edilen kâbe tasvirli çiniler arasında en eskisi²¹, tarihli ve bunu yaptırmış olan zatın imzası iledir; [Sahibül hayrat vel hasenat Tabakzade (debbakzade) kethüda yeri Mehmet beyk-ül İznik-i ül cünnedi.]

Dehliz zemininden 126 cm. yükseklikte olan levha 104x66 cm. ölçülerindedir. Levhada iki tane manzara vardır. Birincisi Hazreti Muhammed'in Türbesini ve Kubbe-i Hadrayı gösteren yekpare bir çini olup, ölçüleri 53x25 1/2 cm. dir. İkincisi ise sekiz çini parçasından müteşekkil olup, kâbeyi gösteren esas parça eksiktir. Yerine eski hünkâr mahfelinde bulunan mavi-firuze çinilerden biri konulmuştur. Tasvirin tamamının ölçüleri 92x41 cm. dir. İki tasvir arasındaki boşluklar aynı devrin sade çinileri ile rastgele doldurulmuştur. (Resim: 13).

XVIII. asrın Tekfur Sarayı çinilerinden örnekler yine Ayasofya kütüphanesinde bulunmaktadır. O devirde ilâve edilen kütüphane binasını süslemek için XVI. ve XVII. asır çinileri seçilmişse de, anlaşılabilir kâfi gelmemiş ve dış salonla koridorun bir kısmını devrin çinileri ile takviye etmek mecburiyeti hasıl olmuştur.

b —Maksureler ve şebekeler :

Mâbedin içinde ve dışında yine çeşitli devirlere ait değişik motifli tunç, mermer ve tahta şebekeler bulunmaktadır ve yine gerek devir, gerek stil bakımından entresan mukayeselere yol açmaktadır. Aralarında klâsik devir sadeleri bulunduğu gibi, çok süslüleri, zarifleri ve Bizans stiline uygun olanları da vardır. (Resim: 14).

Mâbed içindeki tahta maksureler Fossati onarımları esnasında yapılmıştır. Bizans stiline uymak istenerek, Türk tezyinatında da pek çok kullanılan zencerek (zincir) motiflerinden istifade edilerek meydana getirilmişlerdir.

c — Kandiller :

Bugün Ayasofyayı süsleyen kandiller 1847 tamirinden sonra konulmuştur. Pek çok adet olup, biçim itibarı ile aynıdırlar. Esas kubbeden aşağı sarkan, aralarında en büyüğü ve en gösterişlisidir. İçi boş metal formlardan yapılmış olup, alt katdakiler altın yaldız ile boyalıdırlar. XIX. asır Türk ve Bizans kandil stiline karışımıdırlar. Üzerlerindeki tezyini teferruat bu hususu açıkça gösterir (Resim 16). Bizans palmeti ile çifte rumî aynı bordürde yanyanadırlar.

Ayasofya'nın ışıklandırılması ve kandilleri ayrıca işlenmiş bir konudur²². Bu arada bize entresan gelen Sultan III. Ahmed zamanında mâbade konan yekpare top kandildir. Biçimini, Fossatinin tamirden önce yapmış olduğu resimde görmek mümkündür. Aynı kaynaktan aldığımız bilgiye göre, sekiz köşeli, sade fakat mâbedin azameti ile ahenkli, bir ucundan diğerine 30 metreyi bulan, yerden 3 metre yükseklikte ince demir çubuklardan yapılmış bir avize ki, üzerinde 600 tane kandil bulunmuş. Bu kadar ahenkli olduğu an-

21. Türkische Keramik - Kataharina Otto - Dorn - Türk Tarih Kurumu Basımevi - Ankara 1957 s. 122 ve 133.

22. Sancta Sophia - Lethaby and Swainson s. 120-121.

latılan top kandilin tamirden sonra kaldırılmasının sebebi de anlaşılamamış hususlardan biridir.

Bugün mâbedde bulunmayan diğer bir teferruat da kandil arası süsleridir. Cami süsleri arasında çok ehemmiyet verilen bu çeşide, adetleri pek az olmak üzere Ayasofya Şehzadeler Türbesinde ve eski Vaftizhane yerinde (Sultan İbrahim Türbesi) rastlanmıştır. Görülenler XIX. asır işi, içlerinde ufak kırmızı-beyaz çeşm-i bülbül süsleri olan ince cam askılardır.

Işıklandırma konusunda, Ayasofyanın son devirlere ait entresan bir yönü daha vardır. Altmış yıl kadar önce, Ramazanın birinci, onbeşinci ve kadir gecelerinde mihrap cihetindeki yarım kubbe arasında yazılı ve motifli olmak üzere dahili mahya kurman an'anesinin bulunduğunu duyduk²³. Demek ki, ışık ile iç tezyinat, mâbedin mühim unsurlarından biri idi. Bugün için kaybolmuş bu sanatın ne yazık ki, bir fotoğrafı bile alınmamıştır.

d — Cami Eşyası :

Ayasofyada 500 senelik Osmanlı Devrinin hâtıralarını taşıyan eşya ne olmuştur? Mimariye dahil olmayan, fakat cami karakterini tamamlayan rahleler, asma kandiller, kandil arası süsleri, sakal-ı şerif ve kur'anı kerim çekmeceleri, halılar²⁴, yazı levhaları, sandıklı saatler²⁵ ve pabuçluklar arasında bir numunc dahi müzede bugün bulunmamaktadır. Halbuki Ayasofya gibi ehemmiyet verilmiş bir mâbedin eşya bakımından çok zengin olması gerekirdi. Mihrap önünde altı şamdan ve yine

23. Ord. Prof. Dr. A. Süheyl Ünver'den.

24. Ayasofya halıları Camiin müzeye çevrilmesinden sonra Edirne camilerine gönderilmiştir. Camiyi boydan boya kaplayan halılardan başka, 1926 da Mambury tarafından görüldüğü kaydedilen yazılı ayetlerle süslü nadide duvar halılarının nerede olduğu öğrenilemedi.

25. Cami içi saatlerinden bir tanesini, duvar levhası ile beraber Ali Rıza Bey resmetmiştir. (Resim: 10). Aynı saati Ressam Şevket Dağda bir Ayasofya tablosu'nda yapmıştır. (V. Hamarat Koleksiyonunda).

mihrap önünü kaplayan, perişan olmuş halıdan başka hiçbir cami eşyasına ve hediyesine tesadüf edilmemiştir. Bunlar aranılıp bir araya toplanmalı ve münasip bir mekânda teşhire konulmalıdır, fikrindeyiz. Meselâ, kitapları Süleymaniye Kütüphanesine nakledilen ve boş duran Ayasofya kütüphanesi, böyle bir lüzuma pek güzel hizmet edebilir.

KÜTÜPHANE :

Ayasofya Külliyesi'nin en önemli parçalarından biri olan kütüphane, aynı zamanda en ilginç olanlarından biridir. Mâbede tam bitişik olup, bir kısmı mâbet içinde, esası müstakilen dışta yapılmıştır. Mâbedin güney yönündeki iki büyük istinat duvarı arasındaki boşluğa 1739 (H. 1152) de Sultan I. Mahmud tarafından inşa ettirilip camiye vakfedilmiştir.

İstanbul Umumi Kütüphaneleri arasında bu kütüphane, birçok yönleri ile, en namlı ve mühimleri arasında sayılır. Kitap hazinesi, bina mimarisi ve dekoratif hususiyetleri ayrı ayrı makalelere konu olabilecek kadar zengin ve çeşitlidir.

Kitaplar²⁶ :

Kütüphane bugün 5112 cilt kitaptan müteşekkildir. (Bir cilt içinde toplanmış muhtelif eserler dikkate alındığı takdirde fişlenmiş 9002 kitap ve risaledir). Bunların 174 tanesi eski yazı matbu, 8828 tanesi yazmadır. Aralarında tek veya ilk nüshalar bin seneyi bulan pek eskiler, Yavuz Sultan Selim'in Mısır'dan getirdikleri vardır. Kütüphanenin imarı tamamlanınca Sultan I. Mahmud, bizzat Galata Sarayı Hümayun Kütüphanesi'ndeki eserleri mü-

26. Ayasofya Kütüphanesi - İbrahim Mutlu - Türkiye Turing ve Otomobil Kurumu mecmuası Mart 1956 (makalede vakfedilen kitaplar hakkında umumi bilgi mevcuttur).

— Defter-i Kütüphane-i Ayasofya - Dersaadet Mahmud Bey matbaası 1304 s. 1 + 398.

hürleterek buraya vakfetmiştir. Ayrıca muhtelif tarihlerde buraya devrin büyükleri tarafından teberrular olmuştur.

Binanın bugün için rutubetli ve kullanışsız bir mevkiide olması yüzünden bütün kitaplar 1968 Haziran'ında Süleymâniye Kütüphanesine nakledilerek kontrol altına alınmıştır.

Binanın Tezyini Özellikleri :

Binayı müzeye bağlayan methal kapısı önünde panolar şeklinde nefis tunç bölmeler bulunur. Bunlar okuma salonu önünde beş, biraz içeride kalan methal kapı önünde ve yanında üç ve bir de yanda olmak üzere dokuz parçadır. Panoların arasında başlıkları baklavahı mermer sütunlar bulunur. Giriş kapısı olan pano çift kanatlı bir kapı şeklindedir ve kapı tokmakları madenî olup o devirde çok kullanılan "Ya Fettah" yazısını ihtiva eder. (Bu tokmakların eşleri mâbet dışında Hünkâr Dairesi kapısında da bulunmaktadır). Mâbet içinde kalan kısmın (okuma odası) dışı mahfel şeklinde bırakılmış ve üst kat geometrik desenli klâsik mermer şebeke ile çevrilmiştir. Methâl kısmının üstü ise gayet ahenkli bir beşik kubbe ile örtülü olup, en üstünde ayrıca bir alemi vardır.

Binanın iç kısmında ise, en önemli dekoratif husus çinileridir. Çeşitli, daha çok eski ve kısmen devir mâmulatı çiniler, burada yanyana bulunmaktadır. Girişte birinci oda, solda "okuma odası" olarak adlandırılan geniş ve yarı loş bir salondur. Yakın bir zamana kadar eskiden kalma sedirleri ile orijinal halini muhafaza ederken²⁷, yapılan tamir neticesi modern bir görüşe sahip olmuştur. (Yerlerin parke olması gibi). Mevcut olan tezyini yönlerin başında, karşı duvarda bulunan ve düz yeşil çiniler arasına oturtulmuş, mer-

merden iç içe oyma olarak yapılmış pa-dışahın nefis tuğrası gelir. Bu parça beş değişik renkli mermer kullanılarak fevkâlade san'atkârane yapılmıştır. Bundan başka kapı yönünde çift kanatlı bağa ve sedef kakmalı dolap kapakları devrinin güzel örneklerindedir. 17. asır Kütahya ve 18. asır Tekfur Sarayı çinileri ile kaplıdır. Sadece tuğralı mermer panonun üzerine tesadüf eden yazılı çini panolar, daha eski devire ait olup oldukça kaliteli çinilerdir.

Okuma odasından ufak bir aralığa,, oradan da hazine-i kütüp odasına bağlantı vazifesi gören bir dehlize çıkılır. Dehlizin çinileri, kütüphanenin en kıymetlileridir. Duvarlar baştan aşağı 16. ve 18. asır çinileri ile kaplıdır. Sağ duvarda "Cennet" olarak adlandırılan²⁸ 42 çini karodan müteşekkil, erik dalları ve karışık çiçeklere bezenmiş eşsiz bir pano bulunur. Etrafındakiler ise 18. asıra ait olup muhtelif karolarıdır. Sol duvar ve pencere aralığı yine 18. asır çinileri ile süslü olup, cennet panosunun başına rastlayan mevkic Edirne Selimiye Camiinde de görülen rumî madalyon desenleri ile tezyin edilmiş 16. asra ait pano vardır. Kitap odasına giriş cihetinde ise yine 16. asıra ait muhtelif karma çiniler ve tam kapı yanında, karşılıklı olmak üzere selvi ağaçlarını saran üzüm dalları ile bezenmiş ince, uzun fevkâlade iyi kaliteli iki pano bulunur. Bunların tıpkıları, yine çift olmak üzere Sultan Ahmed çamiinde de bulunur. Panoların karşı istikametindeki pencere aralığı ise, İtalyan mamulâtı olduğu sanılan sarı-mavi ecnebi çinilerle kaplıdır.

Hazine-i kütüp odası, kütüphanenin en göz alıcı ve güzel yeridir. İki duvara bitişik, ikisi tam ortada olmak üzere dört mermer sütun ile ikiye ayrılmış büyük bir salondur. Birinci kısım yarım küre kubbe, diğeri ise be-

27. Ayasofya Camii. Phil. İlhan Akçay Nakses Defteri - Ay Yıldız Matbaası Ankara 1968 s. 112.

28. Türkische Keramik. s. 166.

şik kubbe ile örtülüdür. Kubbe içleri alçı kabartma nebatî motiflerle tezyin edilmişti, ancak beyaz badana ile kaplı oldukları için orijinal yapıları hakkında fikrimiz yoktur. Kitap hazinesini muhafaza eden kitaplık (şimdi boştur) odanın birinci kısmında ortada tahta bir blok şeklindedir. Üstü madenî süsler ile örtülü olup göze çok hoş gelmektedir. Dıştan tahta dolapların üstleri sedef kakmaya benzetilmek istenerek beyaz boya ile nebatî motiflerle tezyin edilmiştir. Dolap araları ve duvarlar, kubbe kasnaklarına kadar, çinilerle doludur. Bunların arasında şimdiye kadar hiçbir yerde görmediğimiz 16. asıra ait vazolu bir pano ve üzüm dalları ile süslü bordür çinileri, bilhassa işaret edilmeğe değer. Bunlar sarayın çini hazinesinden padişahın müsaadesi ile nakledilmiştir. Odayı çepçevre saran celi hattı ile yazılmış olan Ayet-i Kerime, Baltacı Mehmet Paşa oğlu Mustafa Paşa'ya aittir²⁹. Giriş kapısının üzerindeki mermere hak edilmiş kabartma tuğra ve üzerindeki gül de ayrıca zikre değer güzelliğindedir.

Ayrıca kubbelerden sarkan orjinal madenî askılar da yerlerinde muhafaza edilmiştir. Bunlardan dört tanesi büyücek, sade top şeklinde olup yarım küre kubbenin birer köşesinden ve çift Muhammed yazılı madenî bir tane de ortadan sarkmaktadır. Beşik kubbenin ortasından armudi şekilli oymalı tunçdan, içi boş bir top, iki yanda ise çifte vav'lı askılar sarkmaktadır³⁰.

İMARET :

Bugün Ayasofya İmareti diye bahsedilen yer, külliyesinin aşhanesidir. Sultan I. Mahmud devrinde Ayasofya'ya ilâve edilen diğer kısımlar ile birlikte mâbedin kuzey yönüne yapılmıştır.

29. Devha-iül Küttab-Suyolcuzade Mehmed Necib Güzel Sanatlar Neşriyatı 1942 s. 121.

30. İstanbul Ansiklopedisi Cilt I. Ayasofya Kütüphanesi hakkında umumi bilgi ve takribî plân verilmiştir.

Tamamen müstakil olup kısmî bir bina, iki tane ön ve arka avlu ve iki tane de kapıdan müteşekkildir. Şimdi Vakıflar deposu olarak kullanılan binada iki nesil evveline kadar Ayasofya Evkafı Arşivi duruyordu. Fakat bakımsızlık ve ilgisizlikten yok olmuştur veya bir yere nakledilmiştir³¹. Binanın iki giriş kapısının üzerindeki yazılar devrin iyi hattatlarından Kızlarağası Beşir Ağa'nındır. Ayrıca doğu avludaki 1155 tarihli çeşmenin ve sokağa bakan iki müstakil kapının yazıları da aynı hattatındır.

Aşhanenin en ilgi çeken kısmı III. Ahmed çeşmesine bakan ve içten ön avluya açılan müstakil büyük merasim kapısıdır. Barok üslubunun İstanbul'daki en güzel nümunelerinden biridir. Tezyinatı orijinal olmakla beraber, saçak altı dekorlarının ne zaman olduğunu bilmediğimiz bir tamir esnasında değiştirilmiş olduğu görülmektedir. Eski resimlerden görülen barok tezyinata mukabil bugün mevcut tezyinat Rüstem Paşa Camii çini motiflerini hatırlatan lacivert-kırmızı-beyaz bir boya madır. (Resim : 21).

MİNARELER :

Ayasofya'yı, Türk camii hüviyetinde, her biri ayrı bir güzellik ile çeviren dört minare, bugün mevcut olmayan Fatih Sultan Mehmed'in tahta minaresi hakkında muhtelif neşriyat mevcuttur³².

Muvakkithane :

Fossatî onarımları esnasında Sultan Mecid tarafından yaptırılan muvak-

31. Ayasofya Camii - Phil İlhan Akçay s. 112.

32. Sancta Sophia's First minaret erected - Emerson and Van Nice Aemircan Journal of Archeology 1950.

— İstanbul minareleri - Prof. Semavi Eyice s. 51. 53. Türk Sanatı Tarihi - İstanbul Güzel Sanatlar Akademisi, Türk Sanatı Tarihi Enstitüsü Yayınları. 1963.

— Türk Sanatı Tarihi, Celâl Esad Arseven s. 235.

— Minarelerimiz - Y. Mimar Sedat Çetintaş - Güzel Sanatlar Mecmuası 4. Cüz.

— Ayasofya Müzesi - Feridun Dirimtekin.

— Hadikatül Cevami - Ayvansaraylı Hüseyin.

— Ayasofya Camii - Phil İ. Akçay.

kithane, külliye'nin diğer parçaları gibi müstakil bir hüviyet taşır ve bir cephesi sokağa dönüktür. Bizans tarzını da biraz hatırlatan bina, II. Ampir stilinde, sekiz sütun üzerine inşa edilmiş olup, mevcutlarının en güzellerindedir. İç tavanı kabartma çiçekli, zemini mermerdir. Bugün müzenin bürosu vazifesini gören muvakkithane tahta bölmelere ayrılmış durumdadır ve ortada bulunan sabit mermer masadan başka eskiye ait demirbaş eşyaya sahip değildir. Ancak London, Prior markalı ve Türk işi muhafazalı bir saat işler vaziyette olup kullanılmaktadır. Bu ayaklı saatin bir eşi de müzenin sağ cihe-tinde durmaktadır.

Muvakkithane'nin içinde vaktiyle pek çok yazı levhasının bulunduğu rivayet edilir. Bunu destekliyecisi mahiyette şöyle bir hikâye duyduk; Muvakkithane'nin önünden beraberce geçen Hat tat Şefik Bey ile hocası Kazasker Mustafa İzzet Efendi pencereden, içeride asılı duran Şefik Bey'in bir yazı levhasını görür, durur ve seyrederek Kazasker talebesini takdir ettiğini şöyle ifade eder: "Şefik, Allah beni sensiz cennete sokmasın".

Ayrıca Sultan Mecid'in de bir Ramazan'da burada iftar ettiği ve sonra teravih namazına gittiği anlatılmaktadır.

Temennimiz buranın ileride nümune bir muvakkithane olarak, bütün saatlerinin ve eşyasının bir araya toplanıp müze haline sokulmasıdır.

SEBİLLER :

Ayasofya Külliyesi'nde iki tane sebül bulunmektedir. Bunlardan birincisi mabet avlusunda giriş kapısının solundadır. İki yüzlü olup, bir yüzü avluya diğeri de kapıya bakar. XVIII. inci asır yapısı olup dökme demirden şebekeleri vardır (Resim : 14 b).

33. İstanbul Sebilleri - İzzet Kumbaracılar İstanbul Devlet Basımevi 1938 - s. 64.

Sultan İbrahim tarafından XVII. inci asırda yaptırılan ikinci sebül ise mabet dışında Sultan III. Mehmed Türbesi'nin dış duvarları arasında köşede olup caddeye bakmaktadır. Klâsik Türk mimarisi tarzındadır ve şebekeleri mermer oymalı, ahşap ve sıva saçaklı, kurşun kubbelidir. Ayrıca içinde de oymalı mermer, büyük bir su küpü bulunmaktadır (Resim 23).

Son senelerde burası turistler için "Enformasyon Bürosu" olarak kullanılmakta ise de, eski tahta zemin yer yer kırıldığı için adeta tehlikeli bir hal almıştır.

ŞADIRVAN :

Sultan I. Mahmud devrinde yapılmış olan, külliye'nin en güzel, en kıymetli parçalarından biri olan Şadırvan hakkında detaylı bilgi veren iki makale ve notlar³⁴ bulunmaktadır.

SÜBYAN MEKTEBİ :

Ayasofya avlusuna girişte solda, müstakil bir bina olan Sübyan Mektebi, Sultan I. Mahmud tarafından 1742 de yaptırılan ilâvelerden biridir. Kendine mahsus mimarî özellikleri var, lâkin süslemeleri bakımından sade olan bir yapıdır. Maamafih dış duvarlarının tuğla tezyinatı buraya hoş bir görünüş kazandırmaktadır. Hakkında kayda değer bilgi edinilememiştir.

HÜNKÂR DAİRESİ - (Mahfel-i Humayun) - :

Ayasofya'nın doğu yönünde, III. Ahmed Çeşmesi karşısına rastlayan ilâve kısım ve kapı, içerideki Hünkâr Mahfili'ni dışarıya bağlayan padişaha mahsus dairedir ve mabede tam

34. Ayasofya Şadırvanı - İstanbul Ansiklopedisi. s. 1484 - 1486.

— XVIII. yüzyılda İstanbul çeşmeleri ve Ayasofya Şadırvanı - Sezer Tansuğ - Vakıflar Dergisi sayı VI. İstanbul 1965 s. 93 - 101 (Şadırvan hakkında daha geniş bib. makalede verilmektedir).

bitişiktir. Abdülmecid Devrinde Fossati onarımı esnasında inşa edilen karakterli yapılardan biridir. Caddeden itibaren, içerideki mahfille aynı seviyede bulunmaktadır. Tamirden evvel burada müstakil, ufak bir binanın bulunduğu, mahfile ufak bir merdiven ile çıkıldığını öğrendik³⁵. Bugün buralardan geriye bir iz kalmamıştır.

Hünkâr Dairesi'nin dış yönü süslü, buna mukabil iç kısımları sadedir. Girişte büyücek bir hol, sağda küçük bir oda bulunur. Küçük odanın iki kapısından ufak bir kahve ocağına ve tuvalete geçilir. Holden genişlemesine bir dehlize, oradan da penceresi olmayan esas salona girilir. Esas Hünkâr mahfili'ne buradan geçilmektedir. Dahili tezyinatın sade olduğu, salonda bir mihrabın bulunduğu, mihrabın üstünde ve karşı duvarında boya ile resmedilmiş Mekke-Medine tasvirleri olduğu anlatılmıştır.

Tavanlara ait bir bilgi edinilemedi.

Harici yönü ile dairenin ihtişamlı bir görünüşü vardır. Kapının üstünde mermere hakkedilmiş Kazasker Mustafa İzzet'in talik hattı ile yazılı kitabesi H. 1265 (1849) ve onun üzerinde güneş şualarına benzer motifler arasında Sultan Abdülmecid'in tuğrası (Tuğrakeş Sabit imzalı) bulunmaktadır. Tuğranın bulunduğu yükseklikten ön kısmı çeviren mermer nakışlar XVI. asır karakterini taşıyan motiflerden yapılmıştır. (Resim 27¹) Pencere ve üstteki geniş alınlıkları kaplıyan demir şebekeler devrinin zarif örnekleridir.

TÜRBELER :

Ayasofya Külliyesi'nin en güzide parçaları şüphesiz türbeleridir. Üç tanesi Osmanlı Mimarisi'nin en mühimlerinin başında geldiği gibi, İstanbul'da bulunan emsallerinin arasında en güzelidir de. (1 — Mimar Koca Sinan

eseri (985) 1577 tarihli II. Selim Türbesi) (2 — Mimar Davut Ağa Eseri (1009) 1600 tarihli III. Murad Türbesi) (3 — Mimar Dalgıç Ahmed Eseri (1017) 1608 tarihli III. Mehmet Türbesi). Ayrıca III. Murat Türbesi'ne bitişik olan küçük, Şehzadeler Türbesi, mühim olmamakla beraber bahsedilmeğe değer özelliklere sahiptir. Beşinci olarak da Sultan İbrahim Türbesi olarak tanınan, evvelâ kilise vaftizhanesi, sonradan cami yağhanesi olarak kullanılan bina, iki Osmanlı Padişahına türbe olarak son şekli ile hazireyi tamamlamıştır.

Türbelerdeki muhtelif çalışmalarımız esnasında incelediğimiz klâsik Türk süslemelerinin çeşit bolluğu, zerafeti ve mükemmel desenleri üzerinde bilhassa durmak isteriz. Konuyu ele alıp işlemek, yüzlerce örnek ve rölöve hazırlamak mümkün ve bizce lüzumludur.

Türbenin tarihçesi ve mimari özellikleri muhtelif kitap veya risaleler de kısaca da olsa ele alınmıştır. Bu bilgileri tekrarlamaktansa bulabildiğimiz nisbette bibliyografyasını vermekle yetineceğiz³⁶. "Ayasofya Türbeleri" ayrıca bir kitaba konu olabilecek kadar geniş ve teferruatlıdır.

ALEMLER :

Ayasofya mamuresini süsleyen tez-yini detaylardan biri de alemlerdir. (Resim 28) Kütüphane ve şadırvanın süslü, yazılı ve muhtelif alemleri ile III. Mehmet, III. Murat Türbeleri'nin

36. Türbelere dair Bibliyografya:

- Asırlar boyunca İstanbul s. 150 - 154.
- Aya Sophia - Ali Sami Boyar - La Turquie Kermatist no: 41 Şubat 1942.
- II Selim Türbesi - İbrahim Artuk - Ayasofya müzesi yıllığı no: 6 İstanbul 1965 s. 47 - 59.
- Ayasofya Hazinesi Türbeleri - Tahsin Tüzün - İstanbul Edebiyatı Fakültesi, Sanat Tarihli Lisans Tezi 1952.
- Türk Sanatı - Prof. Ernst Diez, Prof. Oktay Arslanapa İstanbul Üniversitesi, Edebiyat Fakültesi yayınlarından s. 175 - 176.
- Turkish Ceramics - Tahsin Öz Basın Yayın Müd. yayınlarından s. 32 - 33.

35. Feridun Dirimtekin'den

süslü fakat yazısız alemleri devirlerinin güzey parçaları olduğu bilhassa işaret edilmelidir. Büyük kubbe alemleri de orijinal olup, Sokullu Mehmed Paşa vakıfıdır. Ayrıca II. Selim Türbesinin sade Apis boynuzu biçimi alemleri tipinde orijinal alemleri, imaret parçaları üzerinde görmek kabildir. Minare alemleri hilâl biçiminde yapılmış olup devrimize aittir.

AYASOFYA MEDRESESİ :

Bugün yerinde bulunmayan, fakat bir fetih hatırası olarak yad etmeden geçemeyeceğimiz Fatih Medresesi ise, külliye'nin önemli bir parçası idi. Yeni, harap ve perişan olduğu söylentileri ile alelacele ortadan kaldırıldığı (1935) senesinde, basında ve ilim muhitinde büyük yankılar olan medrese hakkında muhtelif neşriyat mevcuttur³⁸. Ayrıca 1924 senesinde medresenin hekimliğinde bulunurken orada incelemeler yapan Ord. Prof. Dr. A. Süheyl Ünver'den kısaca şu bilgiyi edindik :

"Ayasofya ve Pantokrator (Zeyrek) de papazlardan açılan odalara talebe yerleştirilerek derslere başlanmıştır. Ayasofyada ilk derse başlanmıştır. Ayasofyada ilk derse başlayan Fatih'in hocası meşhur Şeyhülislâm Molla Hüsvrev (Feramuz Bin Ali) dir. Pantokrator'da da Molla Zeyrek ve Ali Tusi.

Bundan sonra başlangıç ve bitiş tarihini bilemediğimiz medrese Ayasofya'nın ana kapılarından meydana açılan kısmın solunda, iki kısımdan ibaret yapılmıştır. Bunun bir kısmında Akşemseddin'in ders vermesine ve ikâmetine ayrıldığı kayıtlıdır.

37. Mühim bir mesele - Ali Sami Boyar - Tanin 12. Ağustos 1948.

- Ayasofya Medresesi - Prof. Dr. Süheyl Ünver.

- Ali Kuşci - Hayatı ve Eserleri - Prof. Dr. A. Süheyl Ünver I. Üniversitesi Fen Fakültesi monografileri sayı. 1. 1948.

- Fatih devri mimarisi - Y. Müh. Ekrem Hakkı Ayverdi - İstanbul matbaası 1953, s. 277 - 278.

- Fatih Medreseleri - Muzaffer Gökmén İst. 1943.

Bu medresenin beş asrı dolduran bir mazisi var.... Bizzat İstanbul'un vasi olarak her semtte, her asırda bir metre yüksekliğine göre bu medrese üç buçuk metre aşağıda kalmıştır. 915 (1510) Hareket-i arzında İstanbul'un Fatih devrinde yapılan bütün imar eserleri ağır tahribata uğramış ve medrese de II. Sultan Bayezid'in tamirini görmüştür.

Ayasofya Medresesi'nin İstanbul fethinden sonra Türklerde ilim ve san'at devrinde hizmeti büyük olmuştur. 1264-1265 (1847-1848) de Fossati'nin Ayasofya tamirinde bu eski binanın üzerine iki kat o zaman usulünce dışı kârgir, içi ahşap çok odalı, geniş ve uzun bir bina yapılarak medrese olarak kullanılmıştır.

"Dârü'l - Hilâfeti'l - aliyye" medreselerinden biri "Hariç" programına dâhil olarak 1924 senesine kadar kullanılmıştır."

III — Hemen her eski büyük abidenin kendine göre efsaneleri, hikâyeleri vardır. Ayasofya ise bu hususda müstesna bir duruma ulaşmıştır. Osmanlı Devrinde İstanbul'un adeta göz bebeği olmuş ve az mabede nasib olan hürmeti, itınayı görmüştür. Dolayısıyla pek çok tarihi olaylara sahnedir ve efsaneleri de çok boldur. Konu geniş olduğu için ayrıca etüd edilmelidir, kanısındayız³⁸.

38. Ayasofya olayları ve efsaneleri hakkında bibliografya:

- Ayasofya Türk efsaneleri hakkında - Prof. Dr. A. Süheyl Ünver Türk Folklor Araştırma dergisi.

- Ayasofya'ya dair ait efsaneler.

- Ayasofya'da bazı tarihi günler - Halûk Şehsuvaroğlu Asırlar boyunca İstanbul - s. 48 - 50.

- Hagia Sophia Nurettin Can Güleklî.

- Turkish press, broadcasting and Tourist department s. 58 - 75.

- İstanbul Ansiklopedisi - Reşad Ekrem Koçu İstanbul 1960. Cilt 3 de bahisler:

Ayasofya'da dair söylentiler

Ayasofya'da Evliya Çelebi.

Ayasofya'da Lady Montague

Ayasofya içtimal

Ayasofya içinde Özbek Dervîşi ve meczub vak'ası

Ayasofya yangınları

— Evliyâ Çelebi Seyahatnamesi - Türkçeleştiren: Zuhuri Danışman İstanbul 1969 Cilt I s. 136 - 144.

— Tarih ve Efsaneleri ile İstanbul - Niyazi Ahmed Banoğlu İstanbul 1966 s. 265 - 294.

— İstanbul Folkloru - Mehmed Halit Bayrı İstanbul 1947 s. 143.

39. Ayasofya, Türk eserleri hakkında bulunabilen sair bibliyografya:

— Türkleşmiş bir Bizans Abidesi - Y. Mimar Ali Saim Ülgen, Selâmet Dergisi sayı 10, Ocak 1963.

— Ayasofya Meselesi - Halim Bâki Kunter, Yeni İstanbul 10. Nisan - 23 Nisan 1966.

— Ayasofya'nın Evkafı defteri - Halen (Muallim M. Cevdet) "tefrika" Belediye Kütüphanesinde ayrı bir kısımda yazma kitapların arasında (0.80) durmaktadır. 1548 (955) tarihli olup 418 sahifedir.

— Les art décoratifs Turcs - Celâl Esat Arseven - İstanbul Millî Eğitim Başimevi s. 157.

— Fatih İmaretî Vakfiyesi Osman Ergin İstanbul 1945

— Zwei Stiftungsurkunden des Sultan Mehmet II. Tahsin Öz Fatih neşriyatından 1935.

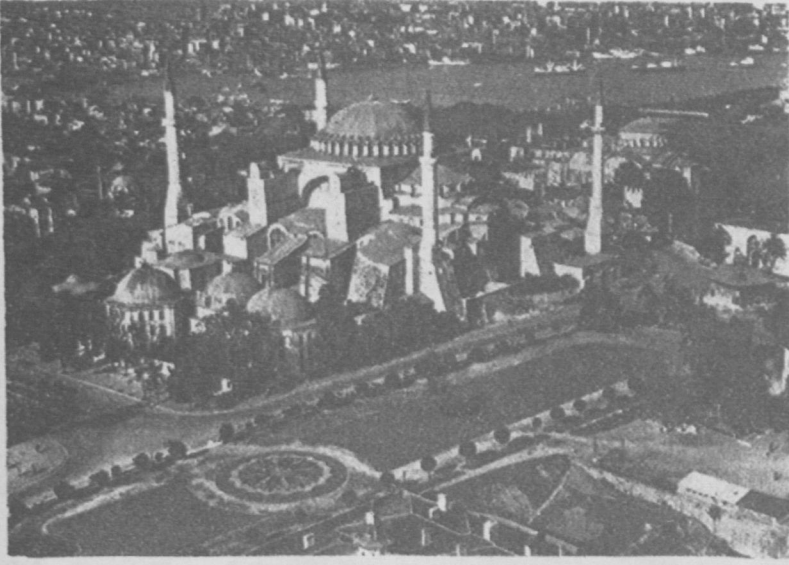
— Ayasofya manzumesinden Türk motifleri - Azade Akar - Tercüman 14. Aralık. 1966 - 11. Ocak.1967 (Tefrika.)

— Ayasofya'daki Tezyinat, Azade Akar Tercüman 1.Ocak.1966.

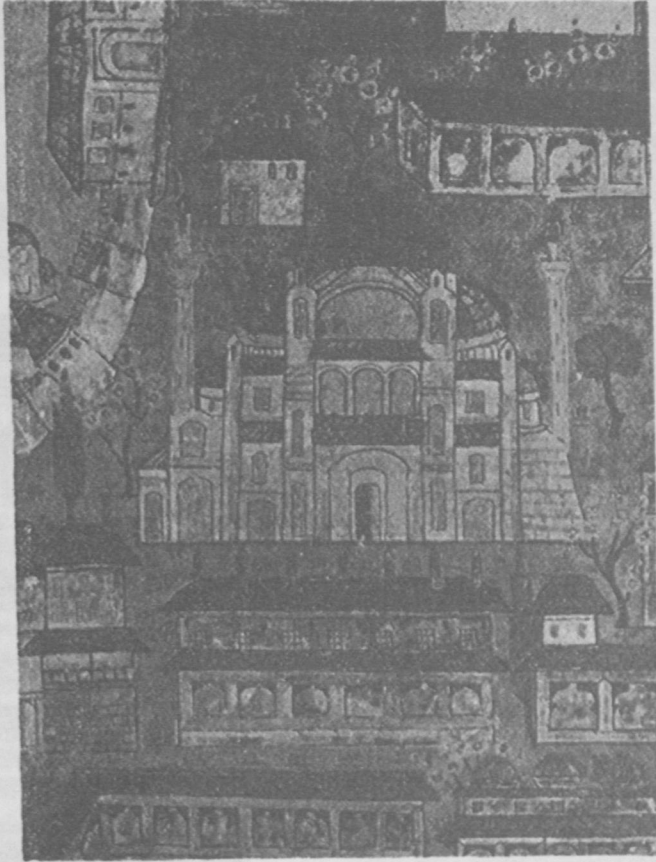
— Fatih ve Ayasofya - Prof. Dr. M. C. Şehabettin Tekindag Fethin 511. inci yıldönümü konferansları İstanbul Üniversitesi yayınlarından 1964. s. 60 - 65.

— İstanbul ve Eski Eserleri - Ali Saim Ülgen. İstanbul, Milli Mecmua Matbaası 1933 s. 64 - 66.

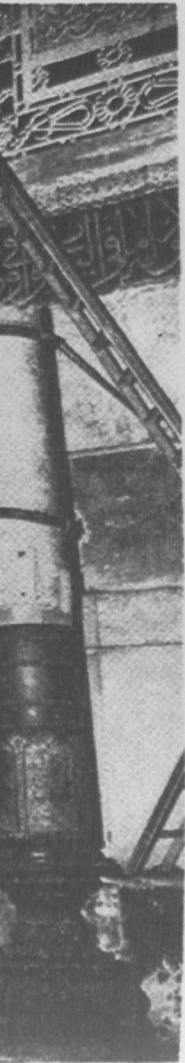
— Ayasofya müzesi yıllıkları (Annual of Ayasofya Museum).



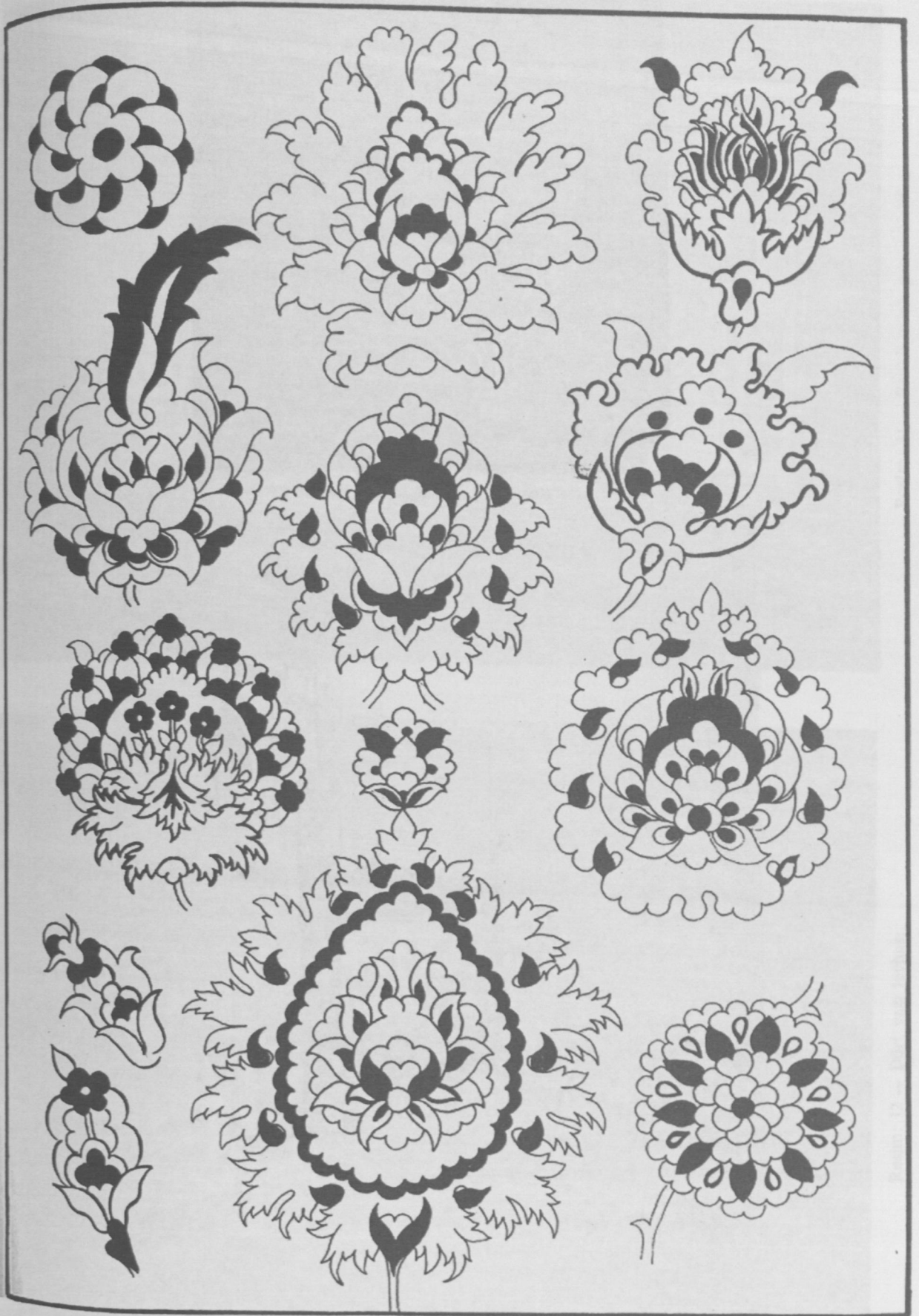
Resim : 1 — Ayasofya ve Külliyesinin bugünkü görünüşü



Resim: 2 — Ayasofya, XVI. asırda Matrakçı Nasuh'un minyatüründe. (üniversite kütüp.)



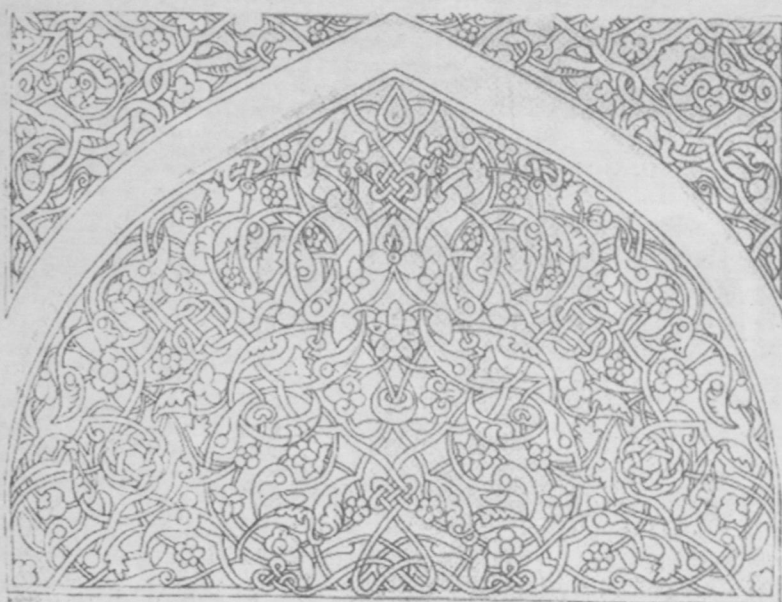
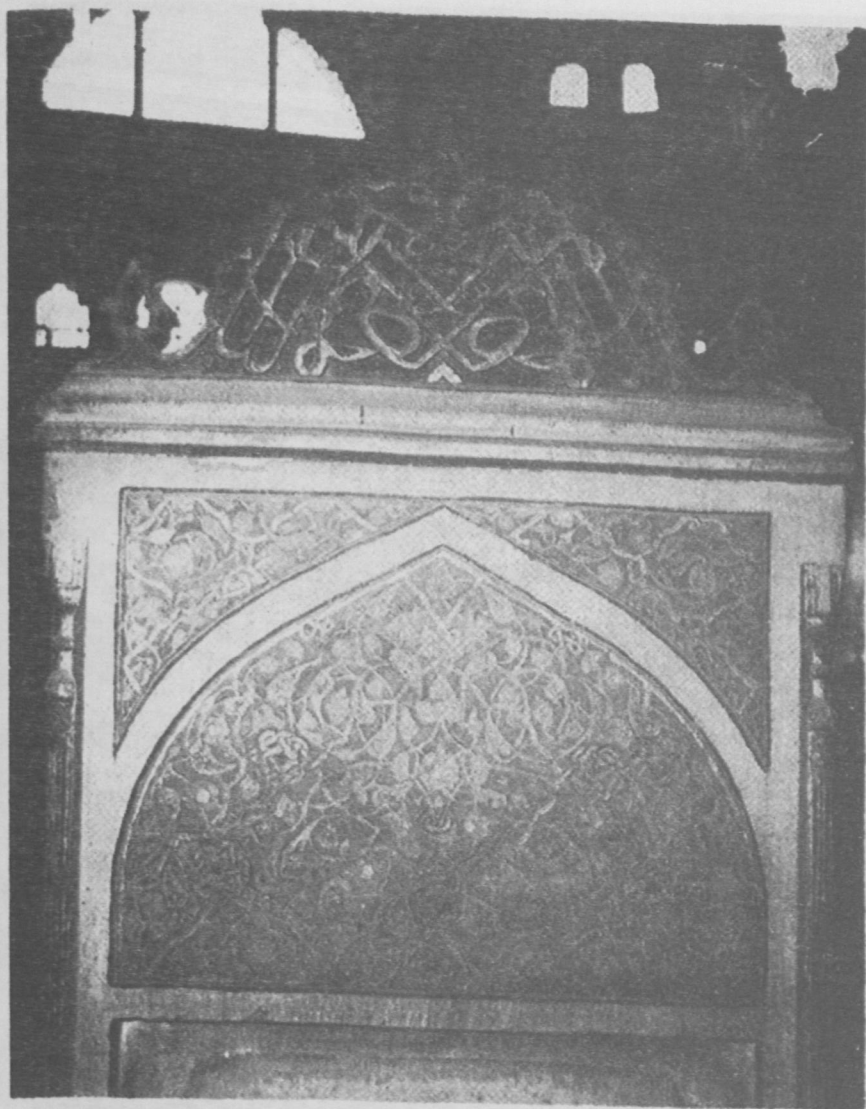
Resim: 3 — Fessati tamirinden evvel Ayasofya içini gösteren resim: (Aslı Cerrahpaşa Tıp Fakültesi, Tıp Tarihi Enstitüsünde bulunan bir suluboya resminden)



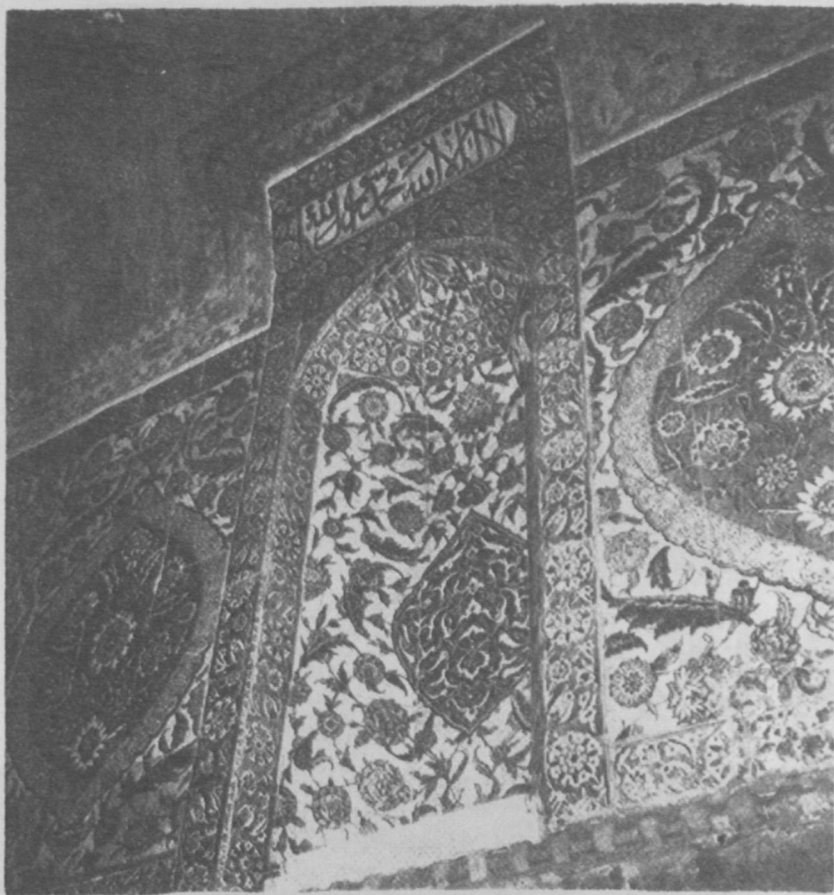
Resim: 7 — Eski Hünkâr Mahfili çinilerinden muhtelif hataî desenler



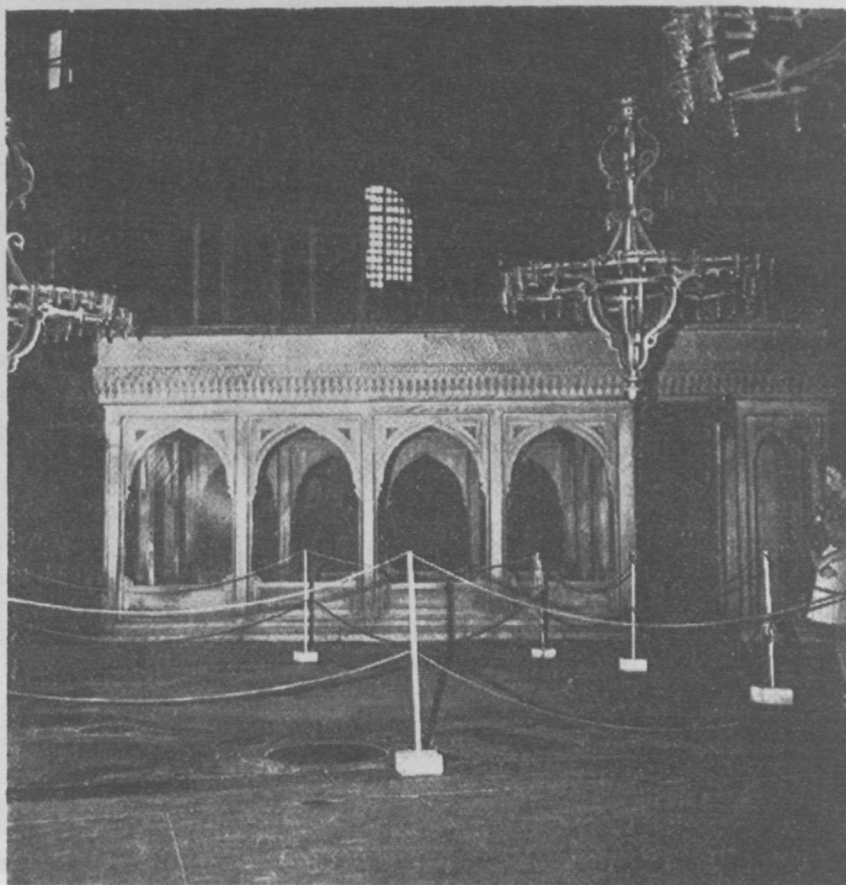
Resim: 4 — Mihrabın umumi görünüşü.



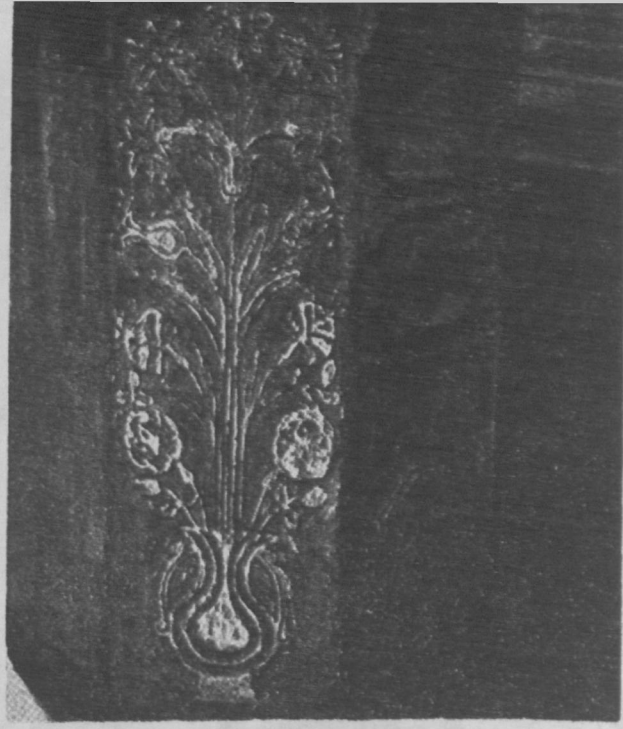
Resim: 5 — Minber kapısının iç kısım nakışlarının fotosu ve desen çizgileri.



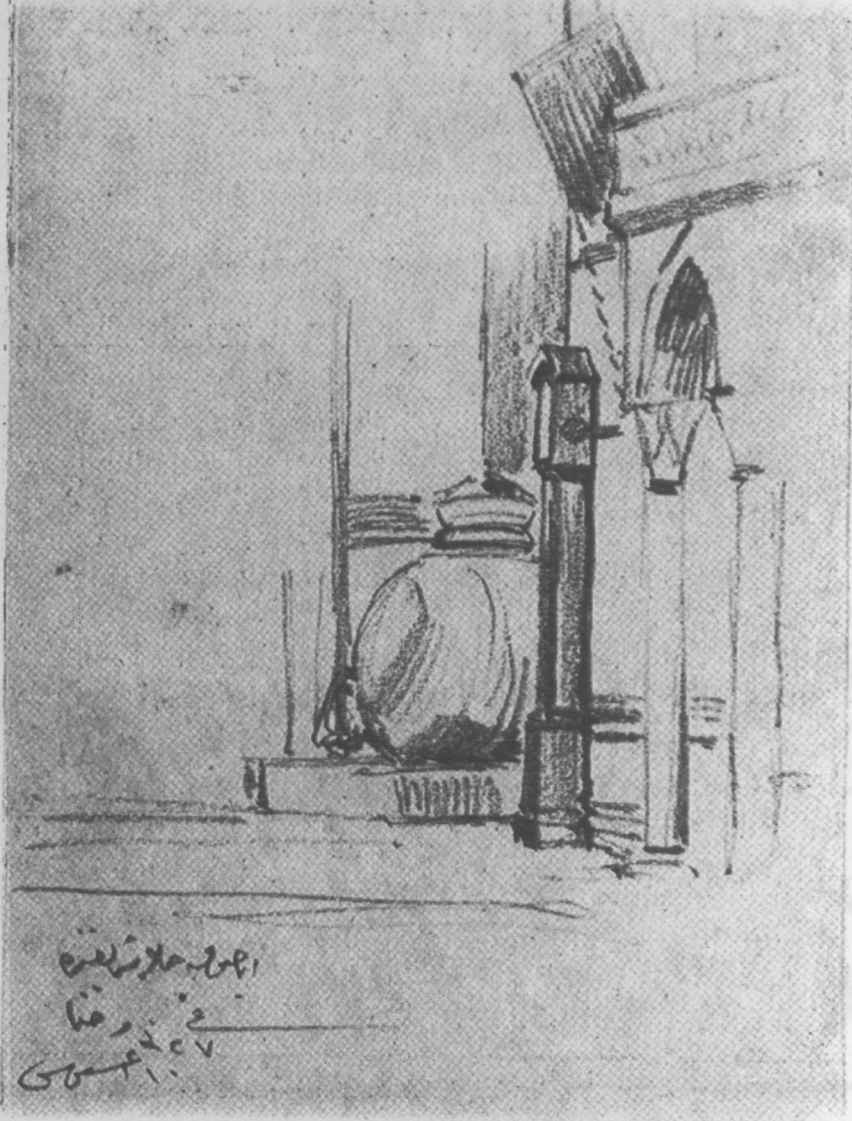
Resim: 6 — Eski Hünkâr mahfili çinileri.



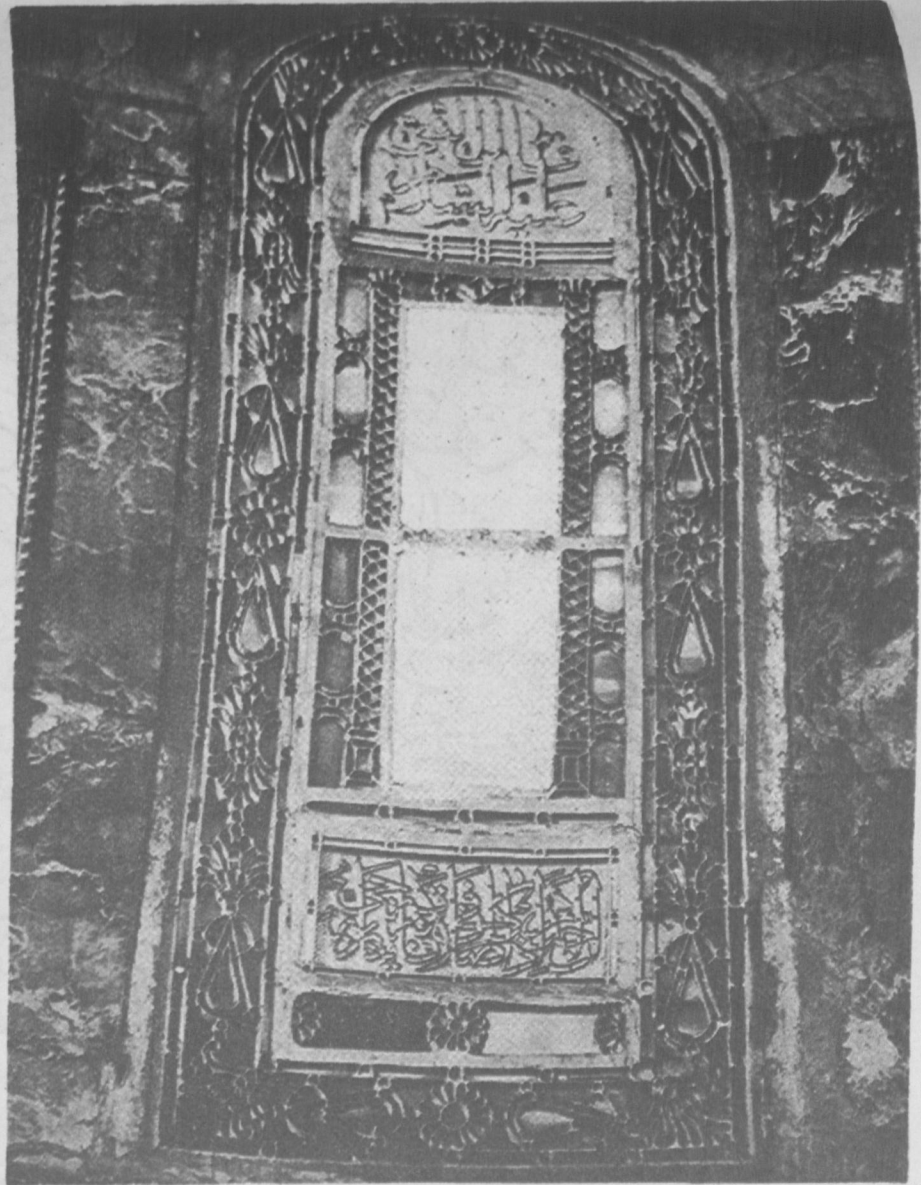
Resim: 8 — Müezzîn mahfili



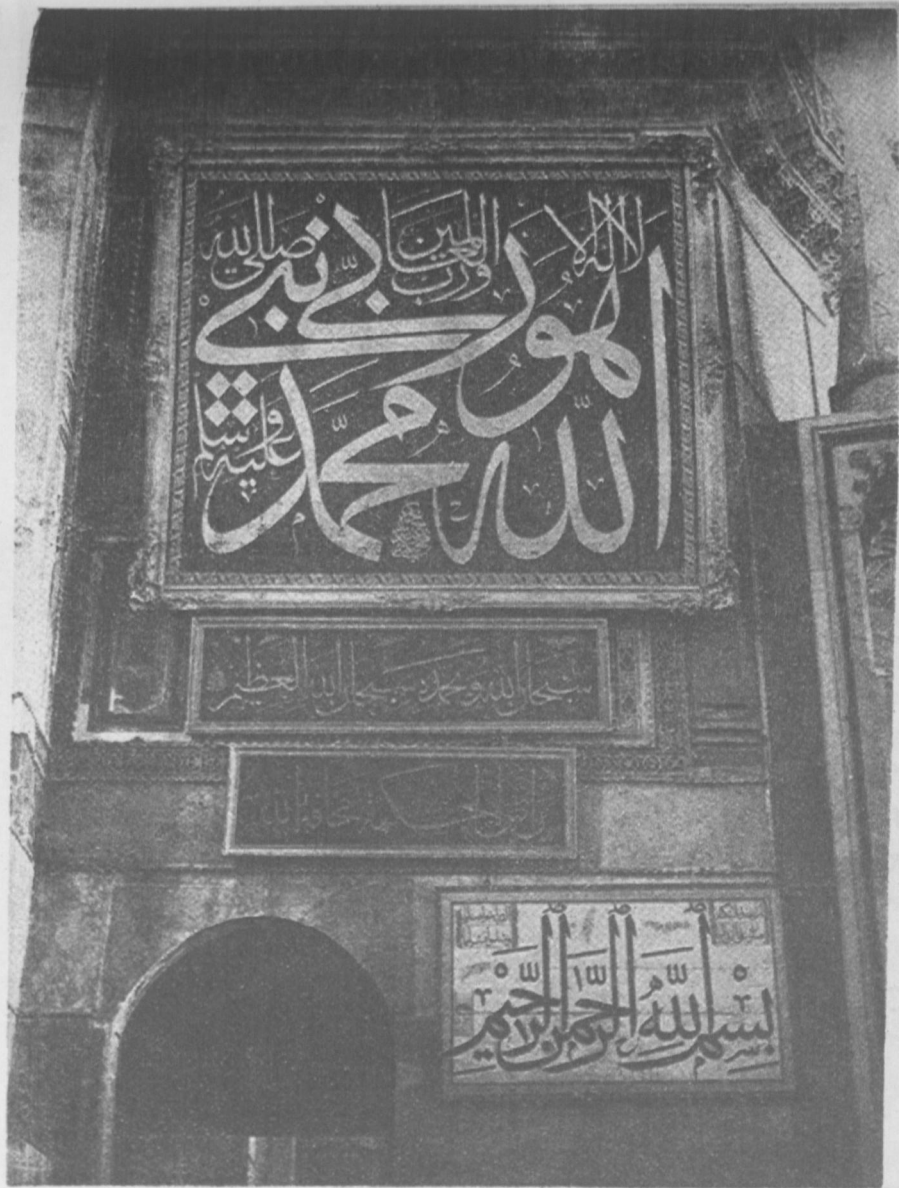
Resim: 9 — Küçük Su köprü



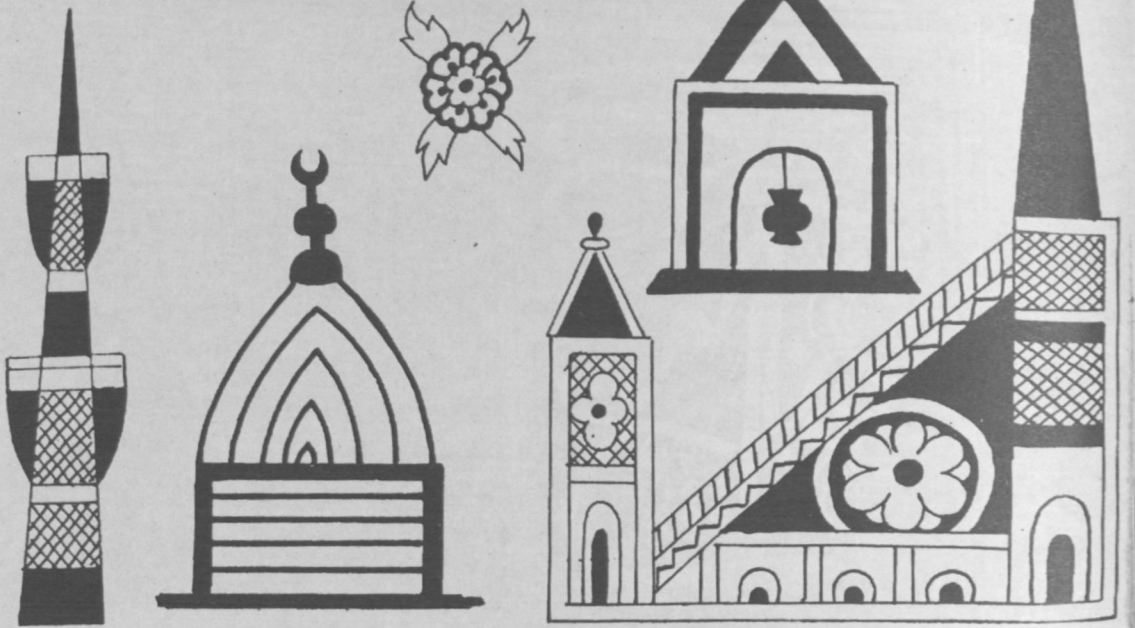
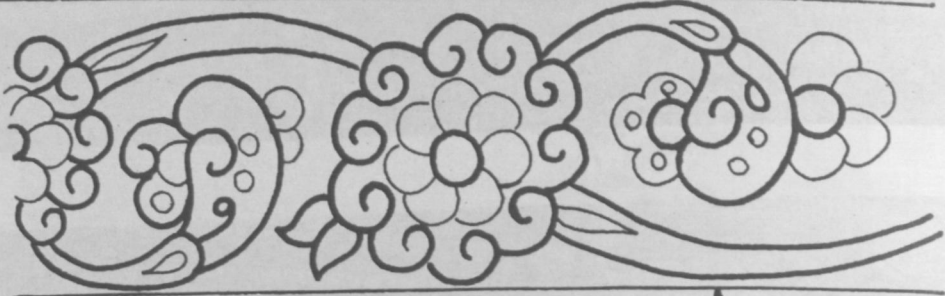
Resim: 10 – 1911 (1327 Tarihli Hoca Ali Rıza Bey'in kara kalem bir resmi (Bergama küpü, sandıklı saat ve bir yazı levhası).



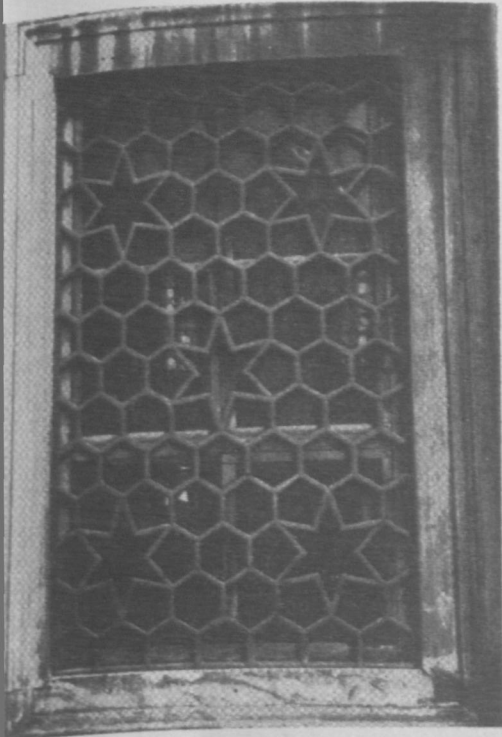
Resim: 11 — Renkli camlı pencerelerden



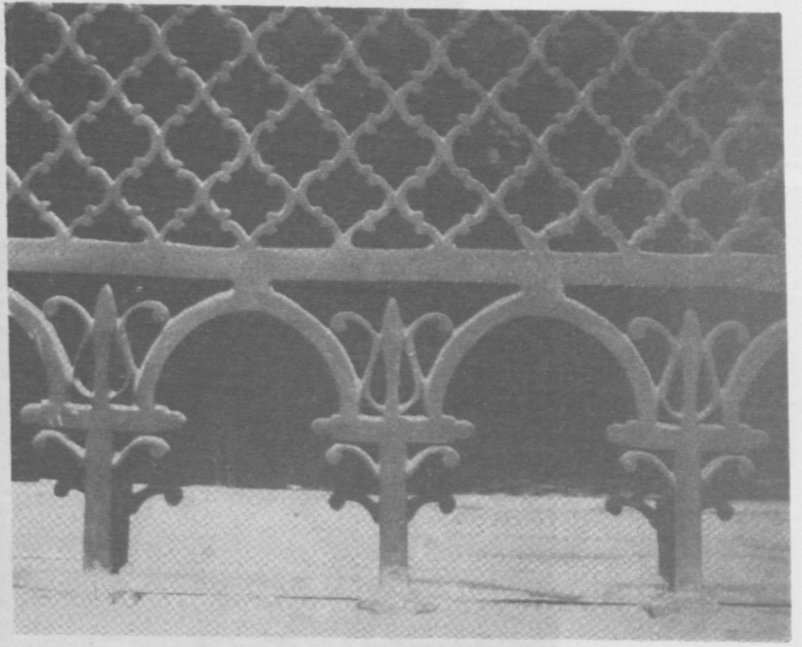
Resim: 12 — Dört yazı levhası



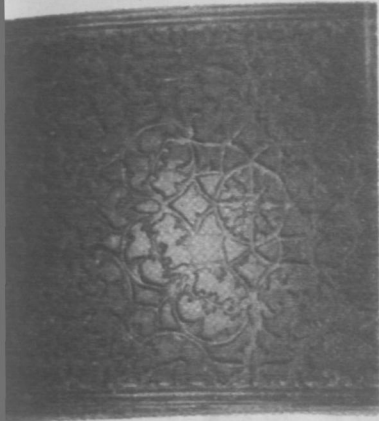
Resim: 13 — Mekke - Medine tasvirli çinilerden detay desenler



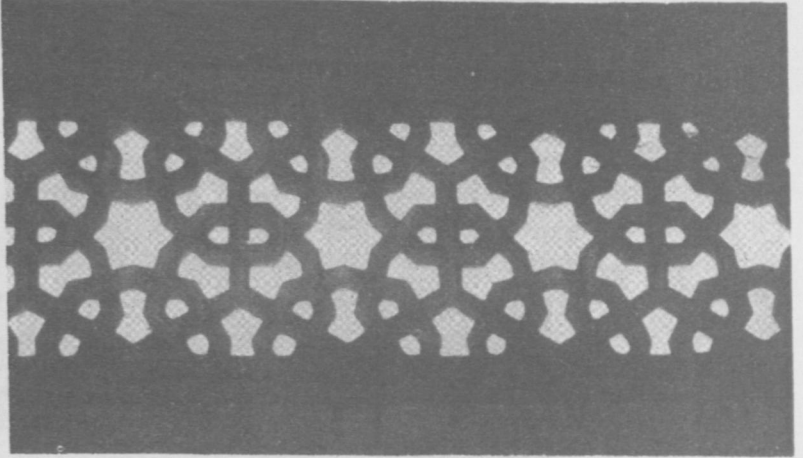
Resim: 14-15 — Şebekeler a) İç avlu sebilinden detay



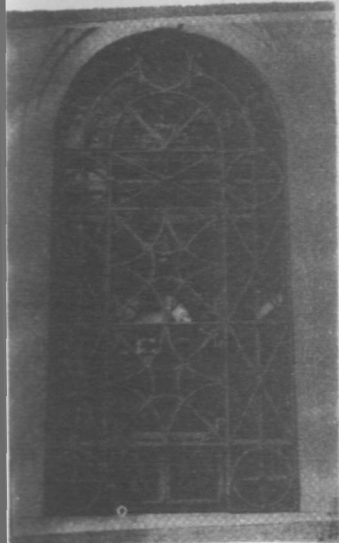
Resim: b — III. Murat Türbesi pencere demirleri



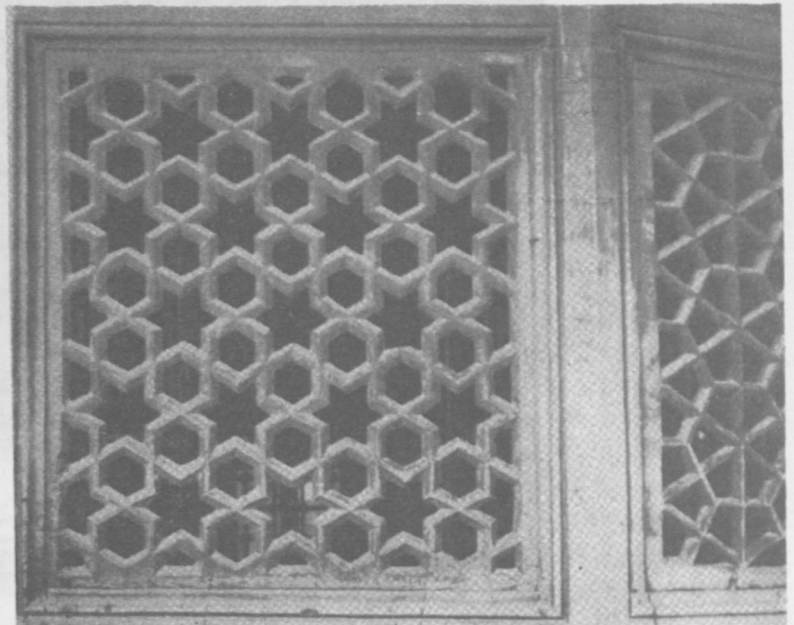
Resim: c — Kütüphanenin tunç bölmelerinden detay



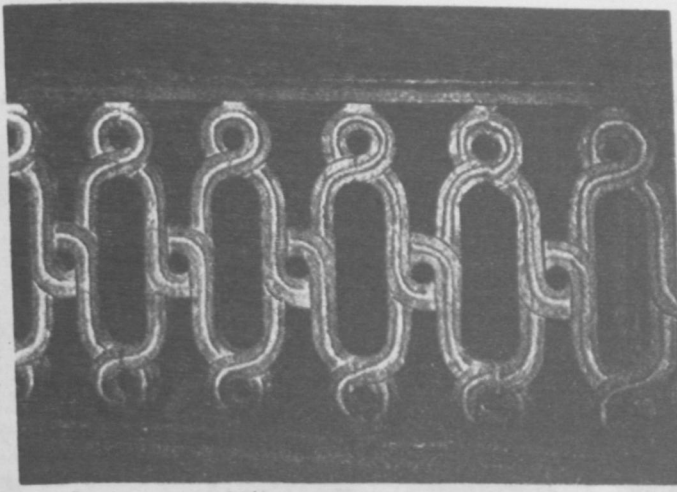
Resim: d — II. Selim Türbesinden mermer şebeke detayı



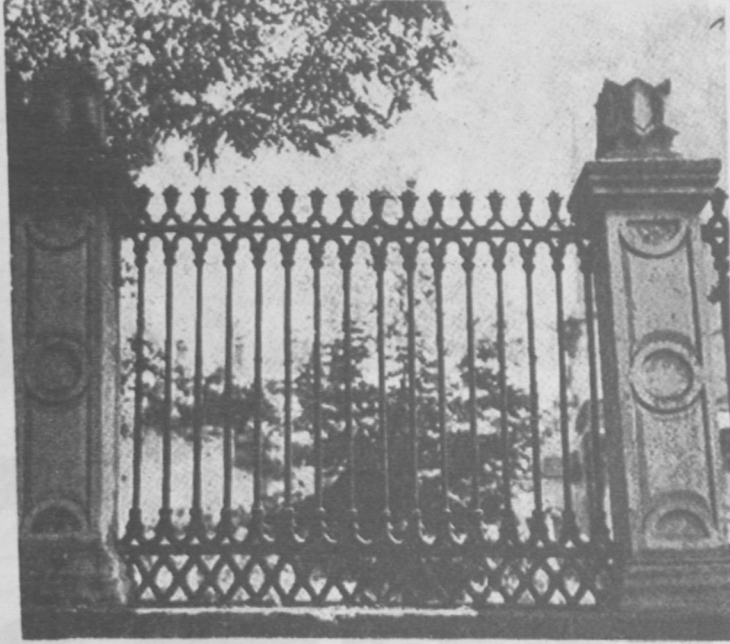
Resim: e — Muvakkithane pencere demirleri



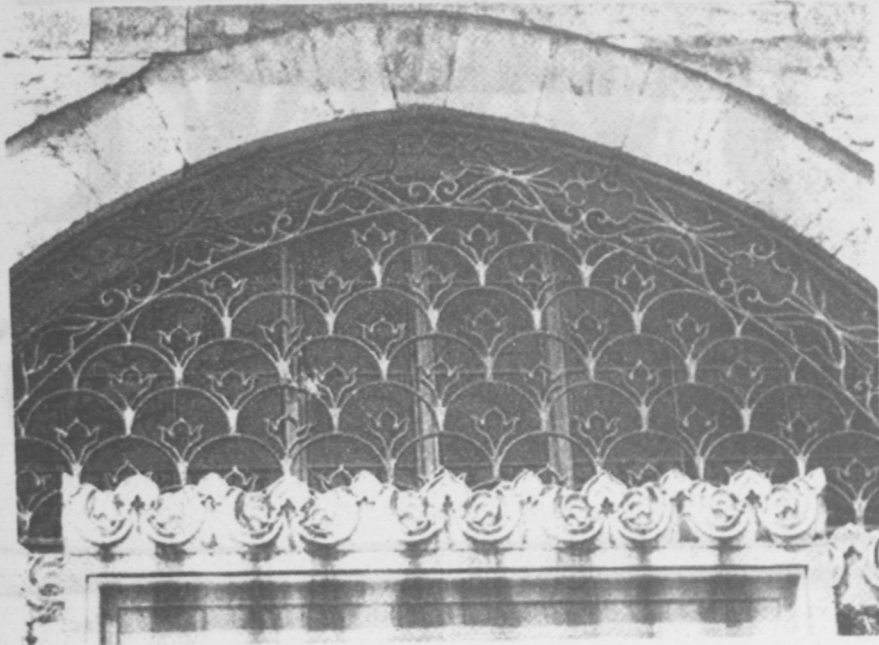
Resim: f — Sultan İbrahim Sebili'nin mermer şebekelerinden detay



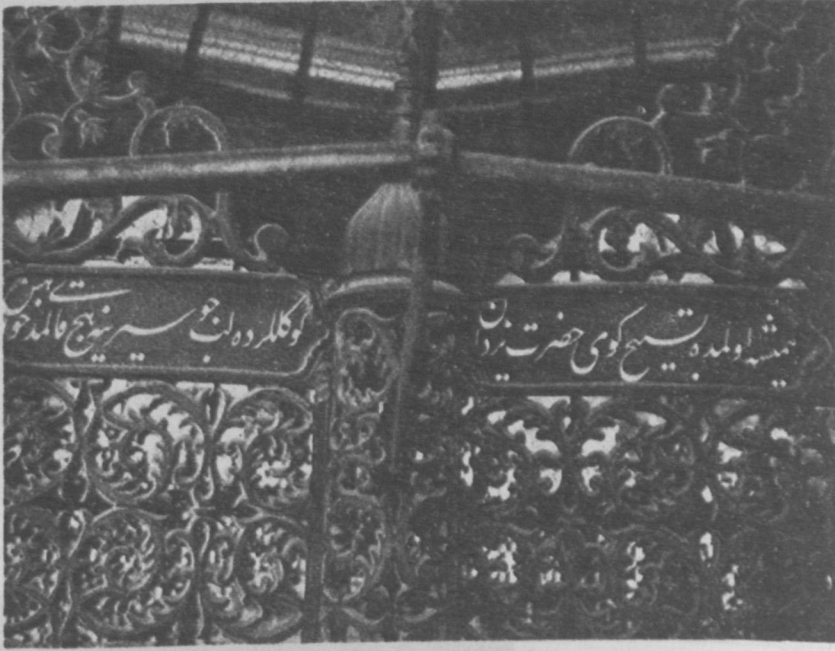
Resim: i — Mâbet içindeki zencerek desenli tahta maksurelerden bir kısım.



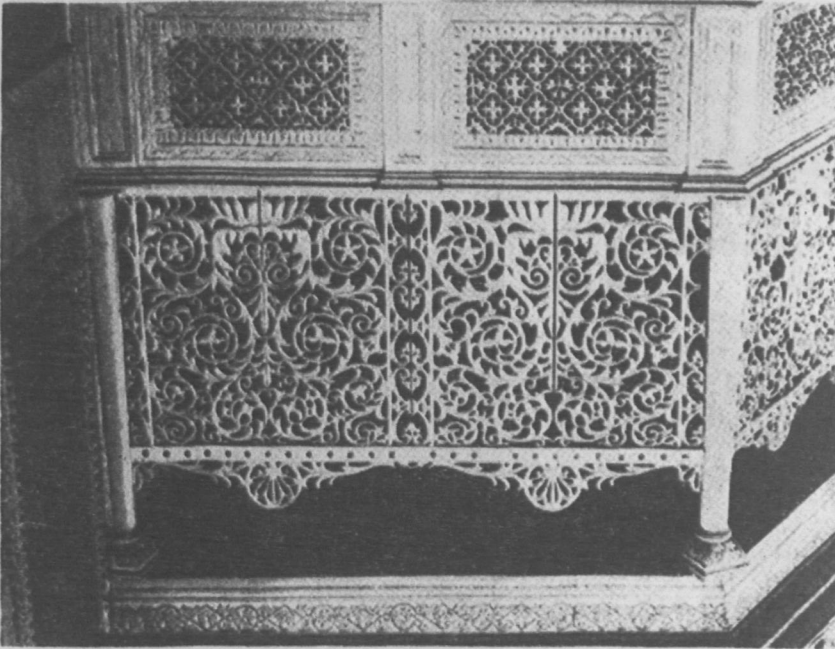
Resim: k — Fossati onarımları esnasında yapılan ve külliyyeyi dıştan çeviren parmaklıklardan detay



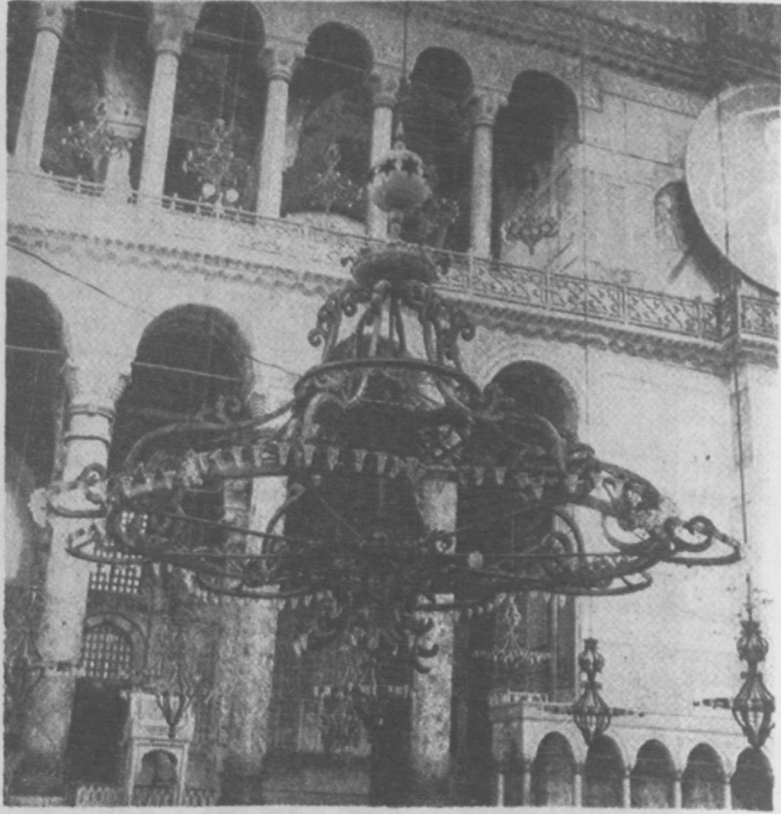
Resim: l — Hünkâr dairesi üst kısım sebekelerinden detay



Resim: g — Şadırvandan teferruat



Resim: h — Yeni Hünkâr mahfili, detay



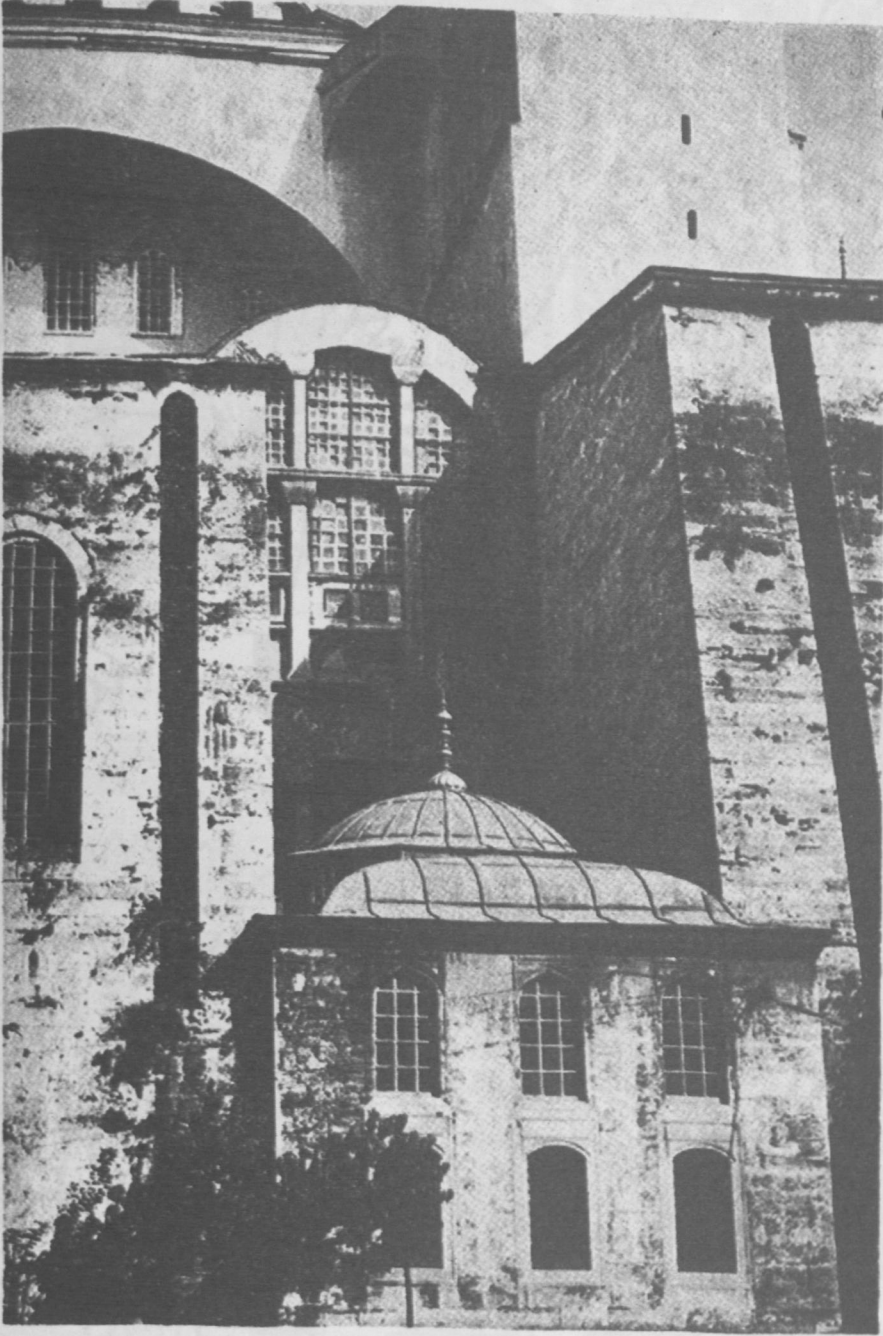
Resim: 16 — Büyük Kandilin resmi ve nakışlarından detaylar



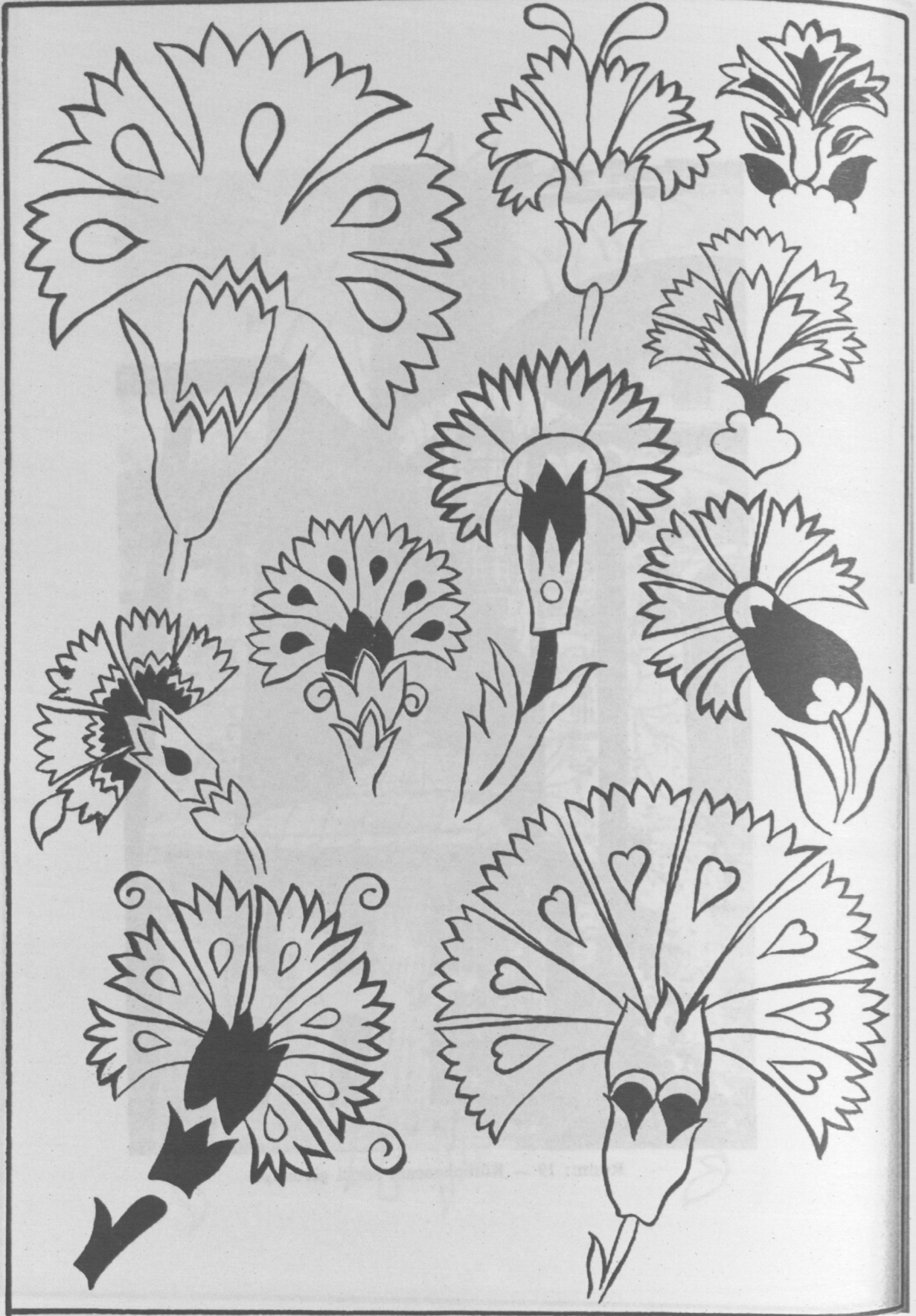
Resim: 17 — Mihrap önünde duran büyük mumların kollukları üzerine yapılmış XIX. asır çiçek nakışlarının çizgileri



Resim: 18 — Mihrap önünde duran büyük mumların kollukları üzerinde yapılmış XIX. asır çiçek nakışlarının çizgileri



Resim: 19 — Kütüphanenin harici görünüşü



Resim: 20 — Kütüphane çinilerinden muhtelif karanfil desenleri.



Resim: 21 — İmaret (Aşhane) kapısı a — Bugünkü hali.



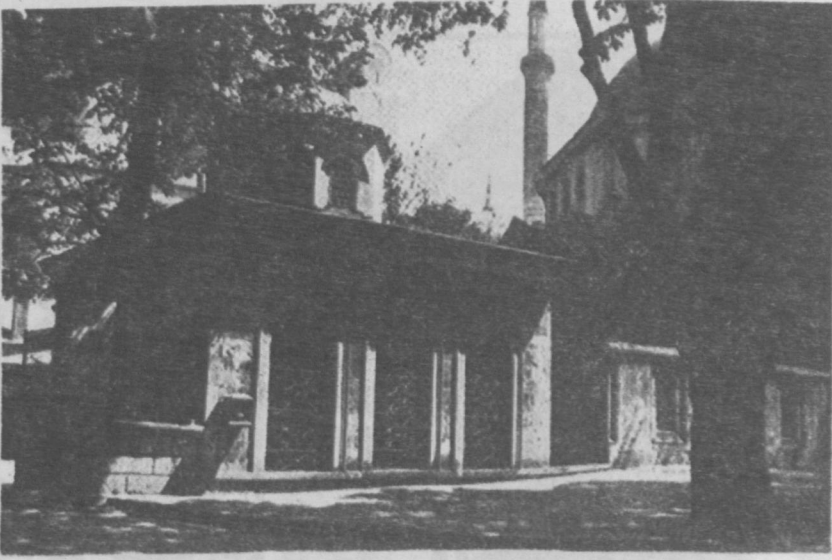
Resim: c — Nakışların bugünkü desenleri



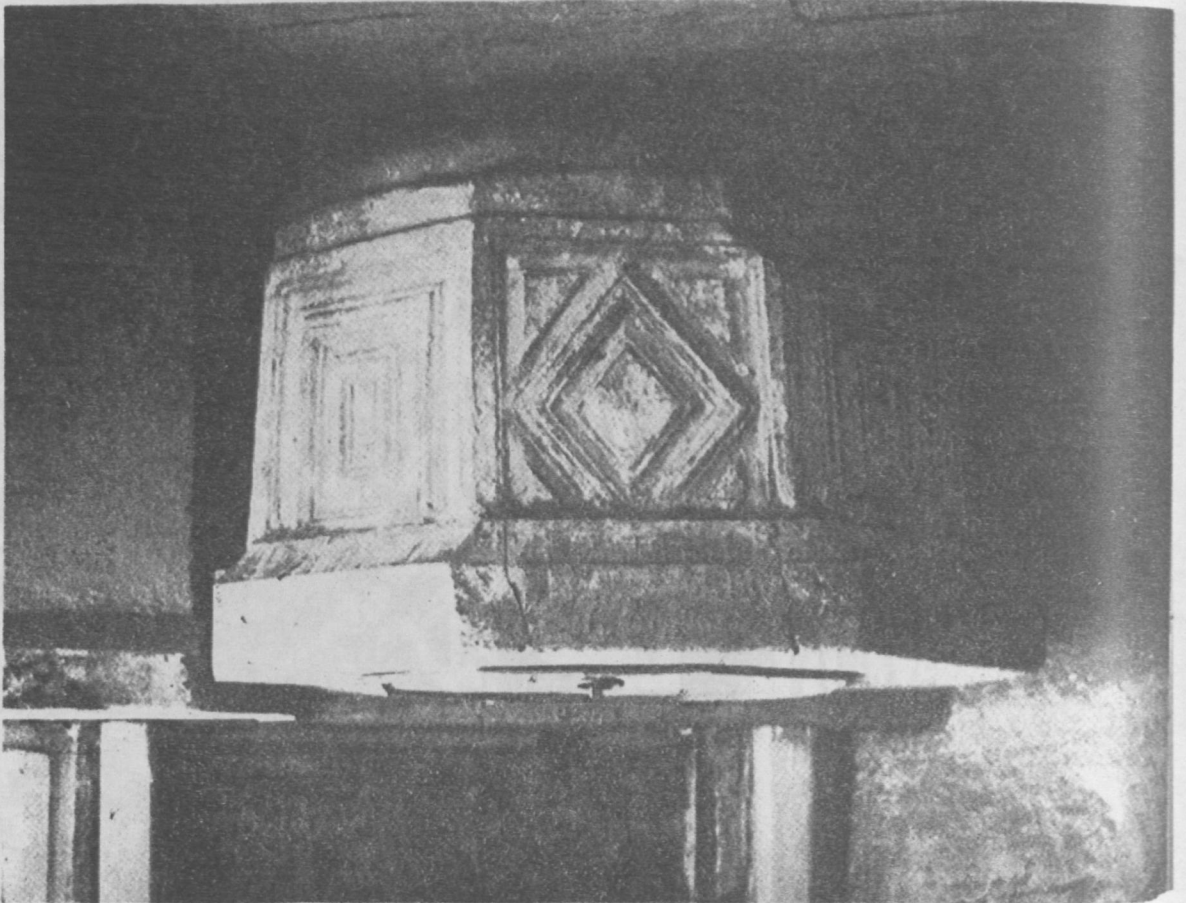
Resim: b — XIX. asırdaki Barok saçak altı tezyinatını gösteren bir resim



Resim d — Rüstem Paşa Camii çinilerinden bir detay



Resim: 22 — Muvakkithane



Resim: 23 — İbrahim Paşa sebilinin içindeki su küpü



Resim: 24 — Hünkâr dairesi kapı üstü kitabe ve tuğrası

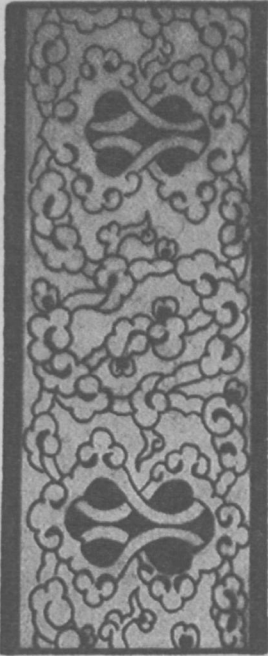


Resim: 25 — Türbe çinilerinde muhtelif bulut desenleri.

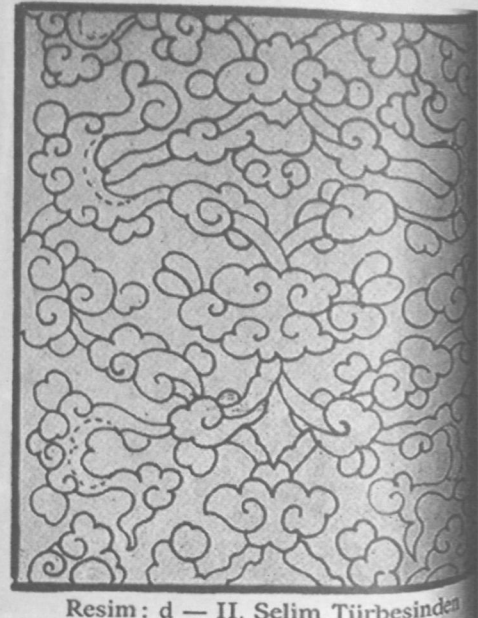
a) III. Murat türbesinden



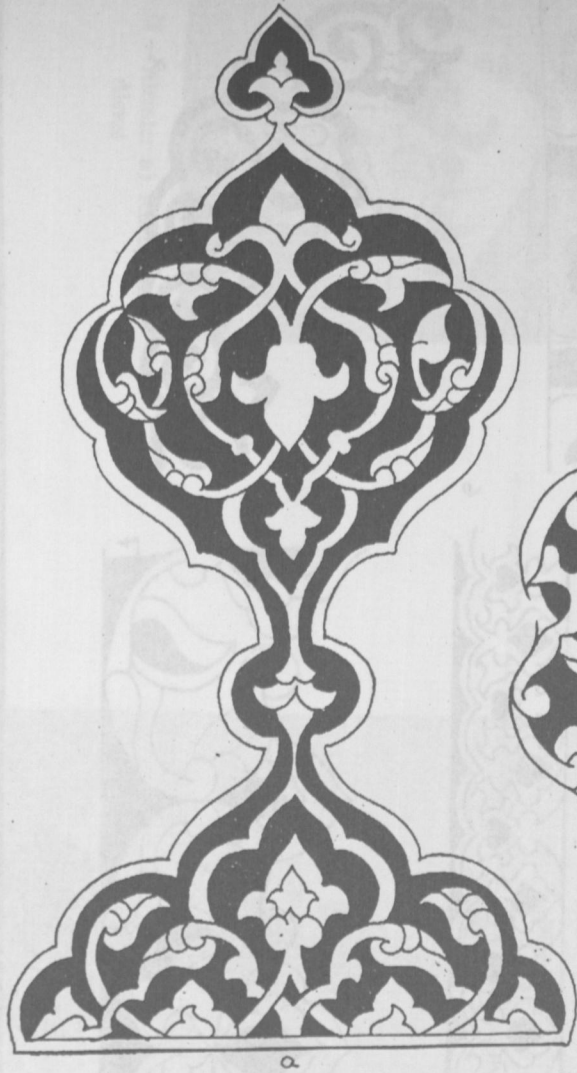
Resim: b — III. Murat türbesinden



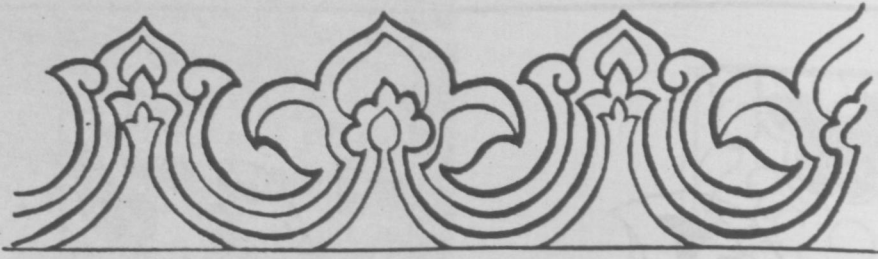
Resim: c — II. Selim Türbesinden



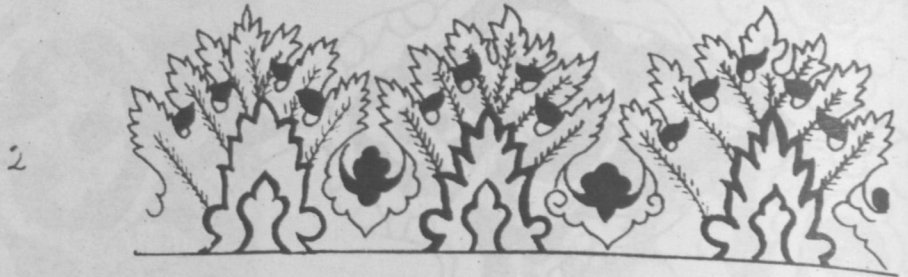
Resim: d — II. Selim Türbesinden



Resim: 26 — Türbelerin giriş kapıları yan çihetlerinde bulunan mermer nakışların örnekleri:
a) III. Mehmet Türbesi b) II. Selim Türbesi c) III. Murat Türbesi.



1



2



3



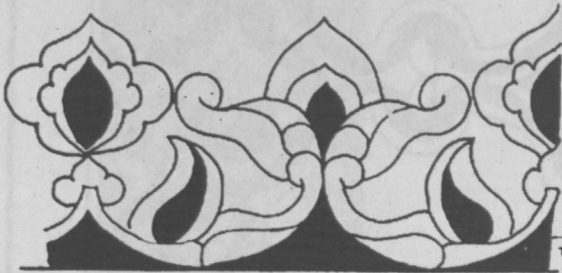
4



5



6



7



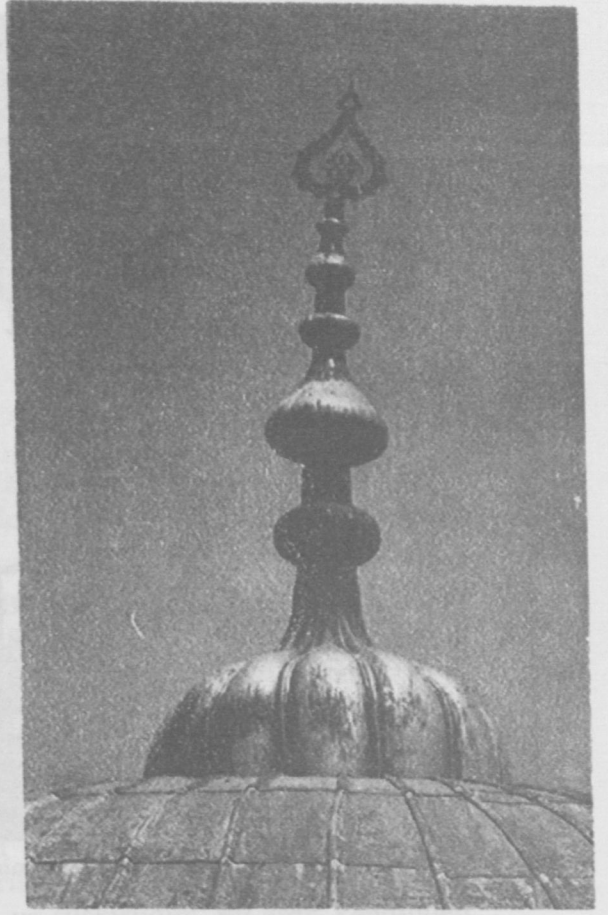
8

Resim: 27 — Muhtelif Kenar Süsleri (kenar suları Desenleri)

1) Hünkâr dairesi dışında (taşta) 2) Mekke - Medine Tasvirleri panosu üstünde (XVI. asır çinisinde) 3) III. Murat Türbesi (XVI. asır çinisinde.) 4) Müezzîn mahfilinde (mermerde), 5) II. Selim Türbesinde (çinide), 6) III. Murat Türbesi (dışta, mermer üstünde), 7) Bergama küpü bileziğinde, 8) Mihrap üstü mermer nakıllarından



Resim: 28 — Alemler a) Kütüphane
Alemleri



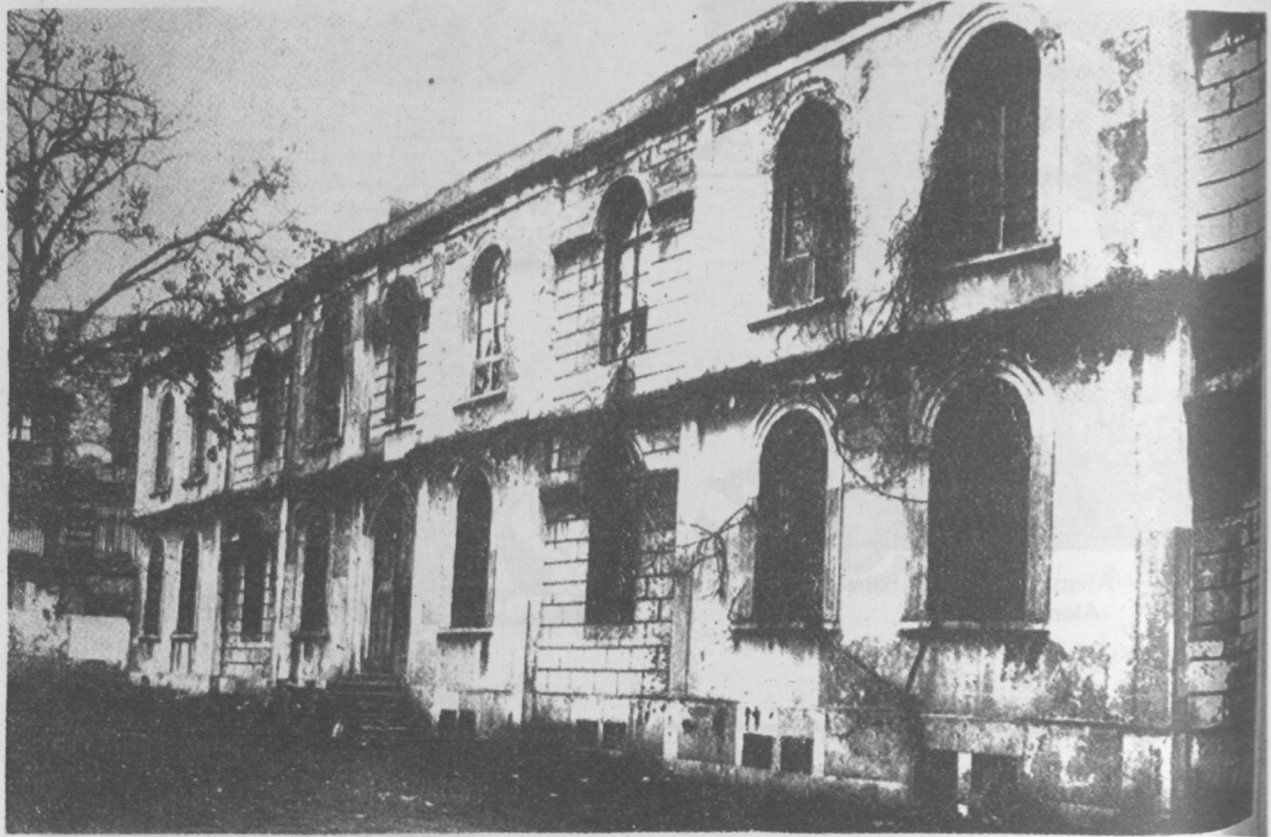
Resim: b — III. Murat Türbesi Alemleri



Resim: c — II. Selim Türbesi Alemleri



Resim: 29 — Ayasofya Medresesinin yıkılmadan önceki durum a) İç avlu ve su hazinesi



Resim: b — Harici görünüş