



# SÜLEYMANİYE CAMİİ

## 2007-2011 ONARIMLARINDA

### BEZEME PROGRAMIYLA İLGİLİ ÇALIŞMALAR

---

*Works Relevant to the Adornment Program in the  
Renovations of Süleymaniye Mosque in the years 2007-2011*

---

Prof. Dr. Gönül Cantay

M.S.Ü. G.S.F. Sanat Tarihi Bölümü E. Öğ. Üyesi, Süleymaniye Camii  
2007-2011 Onarımı, Uzmanlar Kurulu raportör üyesi.

---

*Yüzyılın bezeme programının ve ürünlerinin, diğer dini mimari örneklerine yansıdığı gibi, 16.yüzyıl Klasik Osmanlı dini mimarisinde kriter olan bir eser olarak Süleymaniye Camii'nde de bulunması kaçınılmazdır.*

*2007-2011 onarımını esas aldığım bu oldukça kapsamlı yazıda ne yazık ki çini, revzen, ahşap ve taş, madeni bezemeye yer vermek mümkün olmamıştır.*

*Sıva dokulu yüzeylerin önceki onarımına bağlı olarak, kapalı mekan dokularında görülen ve maalesef çeşitli olumsuzluklara uğramış kalemişi bezeme örnekleri, uzmanlar kurulunun öncelikli gündem konularını oluşturduğu gibi, bu yazımın konusunu da oluşturmuştur*

*Tabii ki bunun nedeni bina dokusundaki statik bozulmalar, rutubetlenmeler, sıvaların dokudan ayrılmaları, badana ve boyalı yüzeylerdeki kavramalar ve gene üzerinde ısrarla durulması gereken, çimentolu oluşumların kullanımı ve kalitesiz işçilik sergileyen, önceki hatalı onarım uygulamalarıdır. Bakım ve basit onarım ihmalleri de Süleymaniye Camii'nin büyük onarımını hazırlayıcı sebeplerdir.*

**Anahtar Kelimeler:** Süleymaniye Camii, külliye, bezeme, sıva, kalemişi

*The presence of the adornment program and the products of the century, as reflected in the other religious architectural examples, is inevitable in the Mosque of the Süleymaniye Complex, which is the criteria as a monument of the 16th century classical Ottoman Religious Architecture.*

*Unfortunately, it wouldn't be possible to give a place for revzen (window), timber and stone, metallic adornment, in this very comprehensive article which I've based on the renovations in the years 2007-2011.*

*Depending on previous repairs of the plastered surfaces, hand-carved adornment examples which were unfortunately exposed to various problems and seen in enclosed space, as become the current issue of the committee of experts' priority agenda, it also formed the subject of my writing.*

*The reasons of this are static distortions in the building fabric, becoming humid, separation of the plaster from the fabric, flake away of the whitewash and painted surfaces, and the issue that should be insisted on is the use of the cement formations and the erroneous renovation applications that exhibiting poor quality workmanship. Neglect of the overhaul and the simple renovation is also the reason of the major renovation of Süleymaniye Mosque.*

**Key Words:** Süleymaniye Mosque, complex, adornment, plaster, hand-carved

**M**armara Bölgesi'nde 17 Ağustos 1999 tarihinde meydana gelen ve vahim sonuçlarını yaşadığımız deprem, özellikle İstanbul'da yoğunlukta bulunan taşınmaz kültür varlıklarının durumlarının tespiti ni gündeme getirmiştir. Bu nedenle başlatılan çalışmaların başında toplu ibadetin gerçekleştirildiği cami yapılarının hasar tespitlerinin önemi ve önceliği ortaya çıkmıştır. İstanbul IV no'lu Kültür ve Tabiat Varlıklarını Koruma Kurulunun 14.02.2007 tarihli 1047 sayılı kararı gereği Süleymaniye Camii onarım çalışmalarının bilimsel danışmanı olarak 26.12.2007 tarihinden beri onarım uygulamalarını birebir takip ederek, Bilim Kurulu Toplantılarında ve bunun dışında ihtiyaç duyulduğunda bilgilendirme katkılarında bulun-  
dum.

Mevsim kış olduğu için kapalı mekânların yüzeylerinde çalışma başlatılmış ve iskele kurulmadan önce hem mimari hem de bezemeli yüzeyler detaylı olarak görüntülenerek, iskelelerin kurulmasından sonra, başta rutubetli kubbe yüzeyleri olmak üzere, mevcut bezemelerin birebir rölöveleri çıkarılmıştır. Önemine bağlı olarak özellikle avluya giriş mekânlarının kubbe ve geçiş yüzeylerinin ilk raspası yaptırılmıştır. Örtü sistemi bezeme planı lejantında belirtildiği gibi çimento sıvalı yüzeyler tespit edilerek bu yüzeyler üzerindeki bezemelerin rölöveleri aldırılmıştır (Ek 1).

Bu tespitler sonunda süreç işlerken, projelendirme çalışmalarını başlatılarak hazırlanan projeler (röleve, restitüsyon ve restorasyon) ilgili bölge Koruma Kurullarına sunulmuş, onaylanmıştır. Projelerin onaylanması ile ilgili karar

metinlerinde, İstanbul IV no'lu Koruma Kurulu'nun onarım süresince, özellikle uzmanlardan oluşacak bir kurulun oluşturulmasına karar verilerek, Uzmanlar Kurulu'nda görev yapacakların mesleki formasyonları belirtilmiştir.

Böylece Süleymaniye Camii onarım sürecinde görev yapacak Uzmanlar Kurulu, onarım sürecinde onarım kurallarını işleterek, yaşanacak problemlerin doğru çözümünü yaptıracak kararlar alarak, yapının kendi özelliklerini gözönünde bulundurarak, doğru onarımın gerçekleştirilmesini sağlayacaktı. Süleymaniye Camii 2007-2010 onarım çalışmalarına başlanıldığında Uzmanlar Kurulu ile onarım çalışmalarının sürdürülmesi, bir ilk uygulama olacaktı ve hemen ardından diğer onarım çalışmaları için de birer uzmanlar kurulu üyeleri seçimi ve ilgili bölge kurullarının onayına sunulması, yapılan gündemli çalışmaların bilgilerinin ise çizimler, fotoğraflar, laboratuvar bulgusu raporları ile Sanat Tarihi ve restoratör mimarın raporları eşliğinde ilgili koruma kuruluna sunulması gerçekleştirilerek, konunun önemine göre onay veya karar alınarak çalışmalar sürdürülecekti ki, Süleymaniye Camii'ndeki onarım sürecince bu durum işletilecekti.

Vakıflar Genel Müdürlüğü tarafından 2007-2008 yıllarında başlatılan İstanbul'daki onarım çalışmalarında uzmanlardan oluşan bilim kurulları onarım sürecinde çalışmaları takip ederek, periyodik olarak toplanmış, restorasyon çalışmalarında ihtiyaç duyulan sorunları gidermek üzere hazırlanan gündem maddelerine çözüm üretmiştir. Bu çözümler, sözlü kaynak bilgisi aktarımı ve paylaşımı olduğu kadar, gerekli teknik raporlar ile rapor bilgileri üzerinde tartışılarak, toplantılar sırasında konu ile ilgili mekan ve yüzeylerde incelemeler yaparak, çözümler oluşturulması şeklinde sürdürülmüştür.

İstanbul'daki Süleymaniye Külliyesi Camii'nde restorasyon çalışmaları başlamadan önce yapıda projelendirilen hasar tespitleri yapı bütününde, ancak farklı malzemelere bağlı olarak ortaya çıkmış ve projelendirme safhasından farklı olarak, uygulamalar sırasında da malzemeye, yapı dokusuna (statik), duvar yüzeylerine, bezeme programına ait örneklerin zeminlerinde, taş-mermer doku, ahşap pencere-kapı kanatlarında, pencerelerin içlik (revzen) ve dışlıklarında çeşitli hasarlar tespit edilmiştir. İlgili Kurul onaylı projelerin eksiklerinin giderilmesi için onarım çalışmaları sürecinde yapılan işler paralelinde ortaya çıkan yeni hasar tespitleri de yeniden projelendirilmiş ve belgelenmiştir.

Bilindiği gibi yapıların inşasında taş, tuğla, ahşap, maden esas yapı malzemesi kullanılmaktaydı. Bunların beraberinde harç da kullanıldığı yere göre derz harcı, sıva harcı, ince sıva harcı olarak farklı türlere ayrılmaktaydı. Diğer taraftan İstanbul'da onarımı süren dini mimari örnekleri farklı mimari dönemlerin eserleridirler. Süleymaniye Külliyesi'nin Camii (1557) Klasik Osmanlı Mimarisi'nin kriteri olan bir yapı olarak ayrıca önemli olup, yapım tekniği ve özellikleri de farklıdır.

Şehirdeki Belediye çalışmalarının kültür varlığı binalara verdiği statik ve estetik zararlar maalesef dini mimari örneklerine de zarar vermiştir. Cami yapısı külliye bütünlüğü içinde ana yapı olmasına rağmen, kendi bünyesine kullanıcı ilgisizliği kadar, gelir getiren birimlerin kullanıma dönük binalarda yaptıkları yanlış ve izinsiz uygulamalar da Süleymaniye Camii'nin temel istinat unsurları olan bu yapıların tahribi nedeniyle öncelikli onarımı istenecek yapılar durumuna gelmiştir.

Bunun dışında, restorasyonu sürdürülen Süleymaniye Camii'nin yıllar boyu maruz kaldığı olumsuzluklar (çevrelerinin doldurulması, haremde zemine döşenen çimentolu harç ile lambalı ahşap döşemeler, özellikle sıva harcında ve derz dolgularında çimento kullanımı, yüzeylerdeki bezeme örneklerinin sentetik boya ile yeniden boyanmış olması, üst örtü sistemlerindeki yanlış uygulamalar yapının hava sirkülasyonunu etkilemiş, nemin yoğunlaşmasına sebep olmuş, bu durum yapının yüzeylerindeki sıvaların dokudan ayrılmasına ve yüzeylerindeki Kalemîşi bezemelerin bozulmasına, yer yer çini kaplamaların dökülmesine neden olmuştur.

Bilgi ve bilimden uzak yapılan daha önceki onarımlar, yanlış malzeme ve tekniklerle gerçekleştirilmiş olduğundan, Süleymaniye Camii'nin yapı dokularına zararlar vermiştir (çimento sıva yüzeyine yapılan bezeme örnekleri gibi yanlış uygulamalar ile çimentonun dokuya verdiği zararlar gibi, gene zemindeki atık su sisteminin köreltilmesi gibi).

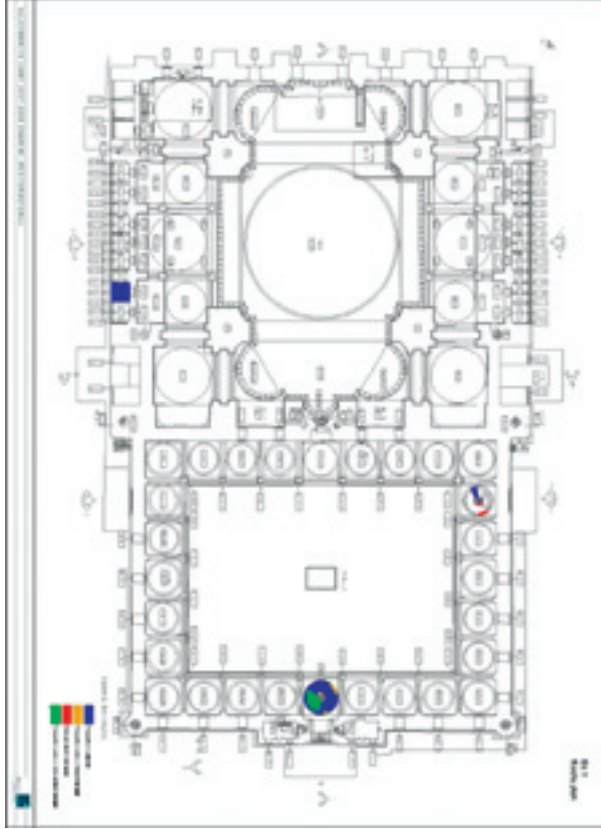
Süleymaniye Camii'nde üst örtü sisteminde yapılan kurşun kaplamaların hatalı olarak, özellikle yer yer yağmur oluklarını yok sayarak kaplanmış olması, cephelerde aşırı kirliliğe ve yosunlanmaya sebep olurken, ana beden duvarlarının rutubetlenmesinin de nedeni olmuş ve cephelerde mekanik temizlik gerekmiştir. (Öyle ki, 2007-2008 restorasyon çalışmaları sırasında yağın şiddetli yağmurda Süleymaniye Camii'nin güney-batı köşesindeki çörtlenlerden bir damla su akmazken, kible duvarlarından yağmur suları duvar dokusunu yalıtılarak akıyordu).

Süleymaniye Camii'nin, önceki onarımlarında özgün malzeme yerine çimento kullanılması ve betonarme tekniği ile işlev ve mimari estetiğe uymayan sözde onarımlar yapılmış olması, hatta kalitesiz ilavelerle günümüze ulaşmış olması da onarım sürecinde yanlış uygulamalar olarak tespit edilmiştir. Süleymaniye Camii'nin sıra abdest muslukları üzerindeki saçakları ve hatta Hünkar Mahveline bağlanan alt ve üst kat revakların özgün tonoz örtülerinin horasan sıvalarının yerine çimentolu sıva ile sıvanması, bu sıva yüzeyine kalemîşi örneğin uygulanması gibi yanlış onarım uygulamaları yapının tuğla-derz dokusuna zarar vermiş, derz dokunun tozlandığı belirlenmiştir.

Çimentolu onarımların, Süleymaniye camii'nde duvar dokusuna, derze, sıvaya verdiği zararlar bu kadarla da kalmamış, mekan yüzeylerinde tuzlanma hasarları, kalemîşi bezemelerde bozulmalar kadar bina içindeki hava sirkülasyonunun engellenmesi v.s. gibi sorunlar da yaratmıştır.



Fotoğraf 1-2 R1-2b ve 1-2b revakı araştırma raspası



Ek 1 Plan üzerinde fotoğrafların kodları

Kısaca yukarıda birkaç madde olarak belirtmeye çalıştığım kurul onaylı projelendirilmiş onarım çalışmaları sürecinde Süleymaniye Camii ve bağlı yapılarında şu önemli ortak hasarlar tespit edilmiştir;

- Binanın bünyesinde statik bozulmalar,
- Çimentolu onarımların verdiği zararlar
- Binanın özgün mimarisine ve estetiğine verilen zararlar,
- Teknik bilgi yetersizliğinin verdiği zararlar,
- Uygun olmayan malzeme kullanımının verdiği zararlar,

Süleymaniye Camii'nin özgün yapı malzemelerinin önceki onarımlarda çimentolu ve betonarme tekniği ile yapılmış olması, işlev ve mimari estetiğe uymayan sözde onarımlar ve ilavelerle günümüze ulaşmış olması da 2007-2010 onarımı sürecinde yanlış uygulamalar olarak tespit edilmiştir (Bu yanlış uygulamaları maalesef hemen her cami yapısında bulmak, görmek mümkün olmaktadır). Süleymaniye Camii'nin sıra abdest muslukları üzerindeki saçakları ve hatta Hünkar Mahfiline bağlanan alt ve üst kat revakların özgün tonoz örtülerinin değiştirilerek çimentolu sıva ile sı-

vanması ve bu çimento sıvalı yüzeye kalemişi örneğin uygulanması gibi müdahaleler bulunmaktaydı.

Kültür Varlığı nitelikli binaların inşa edildikleri süreçte (yüzyıllarda) malzeme ve teknik üretimi günümüzden çok farklı ve sınırlı olmasına rağmen atalarımız bizlere muazzam eserler bırakmışlardır. Bizler ise bu binaları ancak korumak ve devam ettirmekle görevliyiz. Bu devamlılığı sağlayan onarımlar (restorasyonlar) zor ve pahalı işlerdir. Bu nedenle yapılan işin, verilen emeğin, eserin devamlılığını sağlayacak nitelikte ve doğru yapılması gereklidir. Bunun içindir ki, çağımızın teknik imkanlarından faydalanmak zorunluluğu vardır. Süleymaniye Camii'nde kabaran sıva katmanlarına daha önceki onarımlarda eklenen demir çiviler (enser) yapının duvar dokusunun bezeme yüzeyli sıva tabakalarını ancak günümüze kadar taşıyabilmiş olup, dokuyu tespit edilmiş olan demir çiviler, gergi demirleri, hatta doku içindeki demir kuşaklar yapının dışarıdan veya içerden aldığı rutubetle paslanarak, sıva ve duvar dokusuna zarar vermiştir. Bu nedenle paslanmaz çelik imalatın onarımda kullanılması gerekli olmakla kalmamış, kültür varlığının ömrünün uzamasının sağlanması açısından uygun bulunmuştur.

2007-2008 yılında başlayan, Vakıflar Genel Müdürlüğü'nün yürüttüğü İstanbul, Süleymaniye Camii'nin onarım uygulamalarında şimdiye kadar yapılan onarım çalışmalarından farklı olarak, bilgi, bilim, estetik duyarlılıkla çalışmalar sürdürülmüş, kültür varlığı yapıların (daha sonra kazandığı doğru ve özellikli uygulamalar korunarak veya arşivlenerek, ya da bina bünyesinde bırakılarak) ilk inşa dönemlerinin özellikleriyle gelecek nesillere bırakılması ve dünya mirasındaki yerinin korunmasının sağlanması yolunda adımlar atılmıştır.

Kaldı ki, bütün bu çalışmalar zaman dilimleri içinde hazırlanan dosyalarla ilgili Koruma Kurulu veya Yenileme Kurullarına bilgi olarak sunulmuş, ilgili kurullar da ilgisini esirgememiş, zaman zaman yerinde görme isteklerini şantiye yönetimine bildirmişlerdir.

1935 yılında çıkarılan Vakıflar Yasası'na müteakip başlayan (1940'lı, 1960'lı, 1970'li ve sonrası) Kültür Varlığı nitelikli yapıların onarımlarının malzeme, teknik ve uygulama yönünden hatalı olduğu bilim çevresi tarafından tenkid edilmek yerine, doğru ve bilimsel yöntemlerle onarımların yürütülmesi gerekliliği doğmuş, Kültür ve Tabiat Varlıkları Koruma Kanunu ile Türkiye Cumhuriyeti Devletimizin imza koyduğu Venedik Tüzüğü ve ilgili kararları dikkate alınarak, 2010 Yılı İstanbul Dünya Kenti olma bilinciyle onarım çalışmaları sürdürülmüştür.

Süleymaniye Camii 2007-2010 onarım sürecinde Uzmanlar Kurulu üyelerinden ikisinin, sanat tarihçisi ve mimarın hazırladığı raporlarla ilgili kurula bilgi verilip, onay veya karar alınması gerçekleşmiştir. Bu nedenle yukarıda yazdığım bilgilendirme Süleymaniye camii'nin mimari dış



*Fotoğraf 4-5 Kba-10 Kubbesi kırmızı palmet dizini kalıntıları ve ve ikinci yüzey bezeme örneği*

cephelerindeki taş bezeme programındaki hasar ve bozulmaların gerçekleştirilmesi kadar harem ve harimdeki bezeme programının da, başta kalemîşi, hat eserleri ve çini kaplama programları olmak üzere yüzey sağlama çalışmaları konusunda öncelikli olmaktadır. Ancak bu süreç ve sonrasında özellikle sıva üstü kalemîşi örneklerinin, varsa katmanları da bu çalışmalar sırasında tespit edilerek, gene bu sırada raspa sonuçları çizim ve öncelikli görsel malzeme şeklinde arşiv oluşturularak, ilgili koruma kurulu bilgilendirme dosyalarına raporlar eşliğinde sunulmuştur.

Süleymaniye Camii sanat tarihi raporları (I.-II.-III.-IV. raporlar) siz okuyucular için yapılan işin seyrini ve inceliğini de tanımlayacaktır. Bu dört rapora göre;

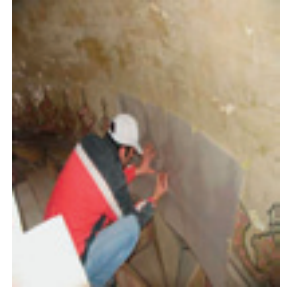
Programa uygun olarak, yapı bütününde (cami harim ve revaklı avluda) başlatılan hazırlık çalışmalarını müteakip, öncelikli olarak yapı yüzeylerinde yer alan bezeme örneklerinin tespiti için ön çalışmalarla beraber kubbe ve geçiş bölgelerindeki yüzeylerde kalemîşi araştırma raspa çalışmaları başlatılmıştır.

Süleymaniye Camii harim ve avlu mekanları plan kurgusu gerektirdiği için birbirinden ayrı olarak harf ve rakkamla kodlandırılmış ve bu kodlama plan bütünlüğüne işlenmiştir (Ek 1).

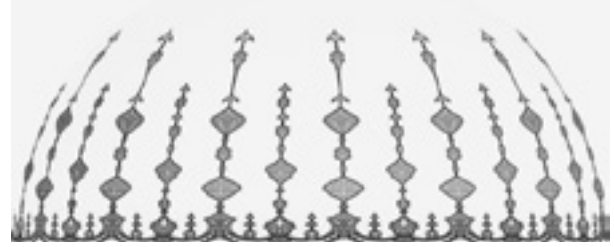
Buna göre kalemîşi araştırma raspalarına da iki ayrı mekan biriminde paralel olarak başlanmış ve sürdürülmüştür.

Harimin doğusundaki galeride R01-2 (R01-2 Harim doğu galerisinin kodlarını belirler) aynalı tonoz yüzeylerinde kalemîşi mekanik araştırma raspa başlatılarak sürdürülmüştür (Fotoğraf 1-2).

Avlu revak kubbelerinde ise, öncelikli olarak giriş mekanları kubbe ve kubbeye geçiş yüzeylerinde kalemîşi raspa çalışmaları başlatılarak sürdürülmüştür. Doğu avlu giriş revakı kubbesi ve geçiş yüzeyinde (Kba-1) merkezdeki sekizgen çerçeveli, onikigenden altı köşeli yıldız geometrik



*Fotoğraf 6-7 Kba-10 yüzeyinde özgün ve renkli bezeme örneğinin bulunması*



*Fotoğraf 8 Kba-10 yüzeyinde tespit edilen örneğin rölevesi*

geçme malakari örneğe sahip olduğundan, bu örneğin uygun köşesinden bir dilimde araştırma raspa uygulanmış, herhangi bir bezeme katmanına rastlanmamıştır.

Revaklı avlu çevresinde çok katlı hacimlerden oluşan durumyla kuzey avlu revak kuruluşu, giriş mekanı kubbesi ile kubbeye geçiş yüzeylerinde (Kba-10) araştırma raspa sonucu farklı iki bezeme örneği tespit edilmiştir. Ancak bu iki farklı bezeme örneği kubbe yüzeyinin tamamında yapılan raspa sonucu tespit edilebilmiştir. Alt döneme ait bezeme örneği kubbe yüzeyinin dörtte birlik bölümünde yakalanabilmiştir. İki ayrı dönem bezemesi birbirinden farklı yüzey alanında tespit edilmiştir. Bu çalışmada kubbe eteğinden başlayarak, kubbe merkezine yönelen palmet-düğümlü geçme-çok dilimli palmet kurgulu madalyon, tekrar düğümlü geçme ve palmet tığ ile son bulan bir bezeme kurgusu dönüşümlü olarak, kubbe ve yatayda kaydırılmış eksene göre yerleştirilmiştir. Ayrıca etekten başlayan palmet bezeme dizini arasında, ara tıklar yer almıştır (Fotoğraf 3,4,5).

Böylece tarafımızdan takip edilen kalemîşi raspa çalışmalarının buluntu durumu I. Raporla ilgili koruma kuruluna sunulurken, Osmanlı Dönemi Klasik Mimarisinin kriter örneği olan Süleymaniye Camii harim ve avlu üst örtü sıva yüzeylerinde, bezeme programının gerçek varlığı konusunda İlgili kurulun yüzeylerde kalemîşi raspasını kararla uygun görüş zaptına alması üzerine yapılan çalışmalar ikinci bir rapor metni ile ilgili kurul bilgisine sunulurken, görüş ve karar alınmış ve müteakip çalışmalar sürdürülmüştür.

Süleymaniye Camii avlu revak kubbe sistemi yüzeylerinde başlıca iki çeşit sıva ile karşılaşmıştır. Yapının onarımlarda kazandığı çimentolu sıva ve yüzeyindeki kalemîşleri, diğeri horasan harçlı sıva yüzeyindeki kalemîşleri.



Fotoğraf 9-10-11 S.C. Avlu revakları Kba10 Kubbesinden raspa detayları

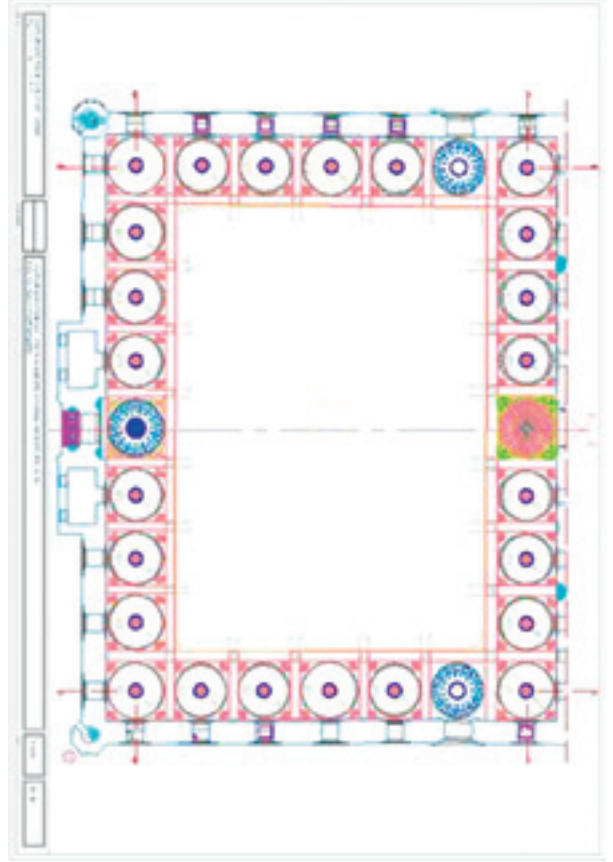


Fotoğraf 12 Kba-10 kubbe pandantifinde alçı malakari bezeme



**Fotoğraf 13** Kba-1 ve Kba-19 kubbelerinde çimentolu sıva yüzeylerde bezeme. Bunlardan çimento sıvalı yüzeylerdeki<sup>1</sup> kalemşilerinin rölemleri alınarak, renk tespitleri yapılmış, horasan sıvalı yüzeyler ise kalemşi raspa çalışmalarının konusu olmuştur<sup>2</sup>.

Böylece horasan sıvalı kubbe yüzeylerinde ince raspa çalışmaları kademeli olarak yapılmış, bu raspa sonucu, özgün olduğu anlaşılan bezeme örnekleri tespit edilmiştir. Kba-10 yüzeyinde, kubbe eteğinde klasik 16. yy. lotus-palmet dizini halinde örneği ve kubbe yüzeyinde ise düğümlü geçmelerle etek bordüründen başlayıp merkezdeki malakari alçı bezemeye uzanan, özgün renkli bezeme kuruluşu tespit edilmiştir (Fotoğraf 6,7). Bu bezemenin ulaştığı merkezde alçı-malakari, profilli on ışıklı geçme kurgulu örneğin özgün olduğu belirlenmiş, örneğe bağlı iki zemin rengi merkeze yakın yüzey-



**Ek 2** S.C. Avlu revak kubbeleri Kalemşi öneri revize restitüsyon projesi de koyu mavi, sonra kırmızı ve bu renkler üzerinde naturalist bitkisel bezeme örnekleri meydana çıkarılmıştır (Fotoğraf 8).

Kba-10 kubbesinde iki kademeli geçiş unsurlarının yüzeylerindeki bezemeler de tahkik edilerek, baklavalı eğik düzlem geçiş yüzeylerini belirleyen konturların iki renkli olduğu gözle belirlenmiş, ancak raspa sonrası bunların özgün olmadığı anlaşılmıştır (Fotoğraf 8). Geçiş bölgeleri boyalı ayraç çizgilerinin sonraki tamirlerde yapıldığı, harimde yürütülen çalışmalar sırasında (kb-7)'ye bağlı eyvan geçişlerinde özgün (boyasız) bırakılan örneklerin tespitiyle anlaşılmıştır (Fotoğraf 9).

Baklavalı eğik düzlem geçişlerinin üst yüzeylerinde alçı malakari 24 rozetin çeşitli bezeme örneğine sahip oluğu ve

1 İlgili Uzmanlar Kurulu çimentolu sıvaların yapının özgün dokusuna zararları nedeniyle ilke kararı olarak sıvanın alınmasını kararlaştırmıştır.

2 Süleymaniye Camii'nin 1940 lı yıllardaki onarımıyla ilgili arşiv bilgisi maalesef VGM arşivlerinde bulunamamıştır. 1956-1960 onarımıyla ilgili az sayıdaki VGM arşiv fotoğrafları içinde ise 2-3 fotoğrafa rastlanılmıştır.

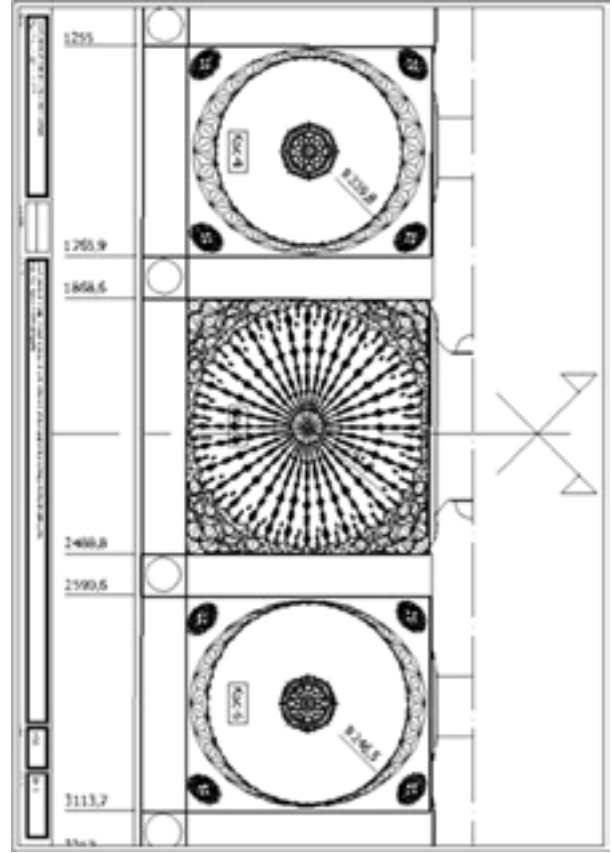
bunların temizlenerek bırakılması gerektiği düşünülmüştür. Alçı malakârî rozetlerin bulunduğu üçgen yüzeylerin raspa sonrası, kubbe yüzeylerinde tespit edilen bezeme örneği hizasındaki rozetli iki dilim yüzeyinde koyu kırmızı bordür içinde kırmızı zemin rengi tespit edilmiştir. Rozet bezeme yüzeylerinin özgün renkle onarılması düşünülmüştür. Bu zemin kırmızısı, özgün bezeme örneğinde kullanılan kırmızı renkle aynıdır. Baklavalı eğik düzlem geçişlerinin taban üçgeni yüzeylerinde tekrarlanan bezeme örneği, rumilerden oluşan alçı malakârî bezeme kuruluşu olup, her yüzeyde tekrarlanmıştır (Fotoğraf 9,10,11).

Bu kubbenin (Kba-10) geçiş bölgesinde yer alan pandantiflerin yüzeylerinde, yüzeye uyumlu olarak, alçı malakârî bitkisel bezeme örneği yer alır. Bunların özgün rengi beyazdır (Fotoğraf 12).

Önemine binaen doğu ve batı avlu giriş kubbeleri de tahkik edilmiştir (Kba-1 ve Kba-19). Ancak son onarımlarda çimento sıvalı yüzeyler olarak yenilediği farkedilirken, çimento sıvalı yüzeylerde etekte lotus-palmet bordürü ile merkez-batıda sekizgen ve doğudakinde ongen geometrik geçme ile etrafında zencerek bordür ve palmet dizininde meydana gelen madalyon bulunuyordu. Bu merkezi örneklerin çimento sıvaları raspa edildiğinden, horasan sıva yüzeyine tekniğine uygun olarak tekrarlanması kararlaştırılmıştır (foto 13).

Doğu (Kba-19) ve batı (Kba-1) avlu girişinin kubbe merkezlerinde çok ışınli geometrik geçme bezeme örneği alçı-malakârî olarak, çimentolu sıva yüzeyine en son onarımda yapılmış şekilde kubbe eteğinde lotus-palmet dizini yer almaktadır. Baklavalı eğik düzlem geçişleri arasında Kba-10'da olduğu gibi süsleme programı uygulanmıştır. Ancak çimentolu sıva yüzeyinde yer alan bu uygulama son onarımda Kba-10'u örnek alarak yapılmıştır. Süleymaniye camii'nin revaklı avlu raspa sonuçları, ilgili Koruma Kurulu'na bilgilendirme olarak sunulmuş ve raporla şu gerekçeli öneriler iletilmiştir. (Kba-10) yüzeyi korunarak tespit edilen özgün örneğin kubbe yüzeyinin bütününe işlenmesi, (Kba-1 ve Kba19) tamamlamanın yumuşak renklerle yapılması, mevcut örneğin ise bir dilim halinde korunması, revaklı avlu doğu ve batı girişlerinin kubbe merkezlerinde Kba-10 merkezindeki kaliteli örnek gibi, alçı-malakârî geometrik-geçme örneğin kıtıklı horasan sıva yüzeyinde ve merkezde uygulanması, kubbe eteğinde ise Kba-10'da tespit edilen, raspa sonucu çıkan en erken bezeme örneğinin bütünüyle yumuşak renklerle uygulanmasının (eski fotoğrafın da desteklediği gibi (Fotoğraf 19) 16.yy. bezeme üslubu yönünden uygun olacağı düşünülmüştür (Ek 2).

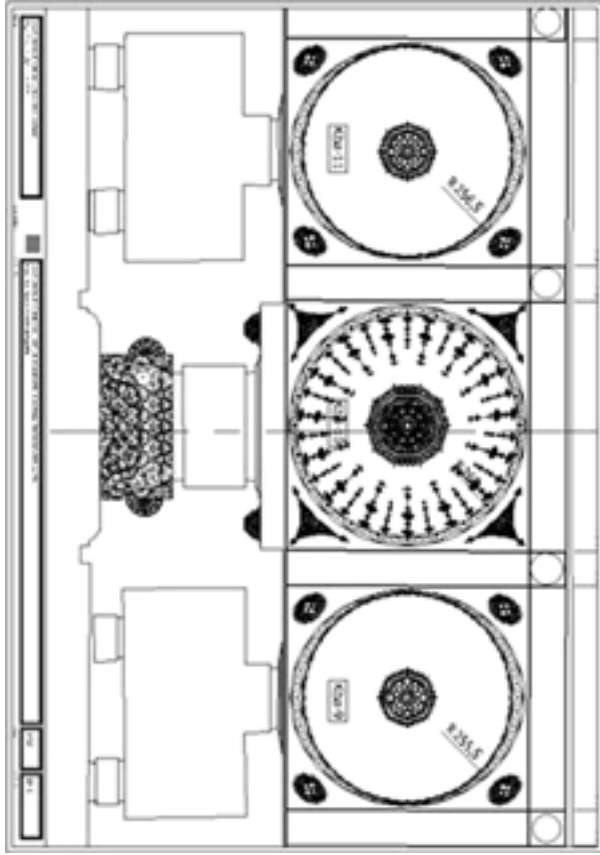
Harim cümle kapısının (Ksc-5) kubbe dokusu tuğladertz dokulu olduğu, son onarımda ise çimentolu kalın, yivli sıva yapıldığı anlaşılmıştır. 16.yy klasik cümle kapılarının özelliğini yansıtan doku yüzeyinde gene bu yüzyıla ait bezeme örneğinin bulunduğu, dolayısıyla bu yivli kubbe do-



Ek 3 S.C.Cümle Kapısı ve son cemaat yeri kubbeleri öneri revize restitüsyonprojesi

kusunun kıtıklı sıva ile sıvanarak, yüzeyine mevcut örneğin özgün durumunda kalemşi örneğinin tekrarlanması gerektiği savunulmuştur (Ek 3).

Revaklı avlu kuzey kapısı ile Harim cümle kapısı, gene doğu ve batı kapısı giriş kubbelerinin bezemelerinin 16 yy. bezeme geleneğinde mihrap eksenine göre önemlerinin belirlendiği bilinmektedir. Ve özellikle kuzey avlu kapısı revakı ile harim cümle kapısı revakı kubbe ve geçiş bölgesi bezemeleri önemlerine binaen iki yan revak kubbeleri de ayrıcalıklı konuma sahip olmalıdır. Bu nedenle komşu kubbelerin yüzeylerinde yapılan raspa araştırmaları sonucu bu kubbelerin 16. yüzyıla özdeşleşen örneklerden mahrum olduğu görüldü; ancak, (kba-11) kubbesinde 19. yy. sonunda yapının geçirdiği bilinen onarıma ait olduğu gözlemlenen üslupta bezeme örneği tespit edilmiştir. Bu nedenle bir dönem üslubu olarak, örneğin özgün kısımlarının korunması düşünülmüştür (Ek 3-4), Kuzey avlu kapısı revakı ile harim cümle kapısı revakı kubbe ve geçiş bölgesi bezemeleri önemlerine binaen bezeme programına sahip olmalıdır. Böylece cümle kapısının açıldığı son cemaat yeri kubbeleri ve gene kuzey, doğu ve batı revaklı avlu giriş kubbelerinin sınırladığı revak kubbelerinin kubbe merkezleri, kubbe etekleri ve pandantif yüzeyleri 16. yy. süsleme programı bütünlüğünde değerlendirildiğinde; çimentolu sıva yüzeylerde görüldüğü gibi, bezemesiz olamayacağı açıktır. Bu nedenle yüzyıl geleneğindeki örnekler de revak kubbe yüzeylerinin bezemesiz olmadığını göstermektedir. Kaldı ki, kba-9 ve kba-11



*Ek 4 S.C. Avlu revak kubbeleri kalemîşi öneri revize restitüsyon projesi*  
kubbelerindeki mevcut bezeme örnekleri revak kubbeleri bütünlüğünde olduğundan bu yüzeylerde tespit edilen bezeme örneklerinden, en erken olduğu kabul edilen örneğin kubbe eteğinde lotus-palmet dizini olarak yer alması, kubbe merkezlerinde kalemîşi olarak çok ışınlı geometrik-geçme örneklerinden altıgenen sekizgen kuruluşlu örneğin uygulanmasına, pandantif yüzeylerinde ise, kba-9 ve kba-11'de bulunan rumili madalyonun işlenmesinin, Süleymaniye Camii revaklı avlusunun dış cephelerinin klasik ifadesinin avlu revak mekanlarında da sağlanmasının gerekliliği nedeniyle uygun olacağı ilgili Koruma Kurulu'nun bilgisine sunulmuş, görüş ve kararı alınarak, revaklı avlu kubbe sistemi yüzeyinde kalemîşi çalışmalarına devam edilmiştir (Ek 4).

Süleymaniye Camii Harim bölümünün, yapının büyüklüğü gözönüne alındığında öyle bir çırpıda onarımı gerçekleştirilecek bir mekan bütünlüğü olmadığı da anlaşılır. Esasen bu onarım çalışmalarının revaklı avlu bütününde öncelikli başlamasının nedeni onarım ihale başlangıcının kış başına rastlaması ve harim bölümünün de batı kanadının perde ile bölünerek cemaatin kışlık ibadeti için ayrılması olmuştur. Harim içinde kurulan muazzam iskele ve ilaveleri ile asansör tesisatı gibi çalışma ortamının hazırlığının sağlanması belli bir zaman dilimini kapsamıştır. Bütün bu çalışma ortamını hazırlayıcı unsurlar bir ölçüde de kalemîşi araştırma çalışmalarına engel teşkil etmiştir. En azından harime giriş kapılarına ait giriş mekanlarının raspa çalışmaları gibi, harim yan mekanlarının kubbe yüzeylerinin

araştırmaları da aynı zaman diliminde yürütülemediği. Bu durum ise raspa katmanlarının zamanında karşılaştırılamaması gibi bir zorluk doğurmuştur.

Diğer taraftan harim mekanını meydana getiren mimari unsurların, örneğin merkezi kubbe yüzeyinin büyüklüğü, kubbenin statik durumunun tahkiki ve onarımının gerçekleştirilmesi öncelikli olduğundan, kalemîşi araştırma rasparlarının yapılması hayli uzun sürmüştür.

18.10.2010 tarihli (III Nolu Rapor) "Süleymaniye Camii Harim bölümü Bezeme Programı Raporu"ndan da anlaşılacağı gibi, onarım süresince mimari araştırma ve onarımları paralelinde kalemîşi bezeme programı ile ilgili yüzeylerde araştırma ve raspa süreci devam ettirilmiştir. Araştırma sonuçları elde edilen bulgular ve görsel kaynak araştırmaları da buna paralel geliştirilmiş olup, ayrıca Süleymaniye Camii'nin ilk inşasına ait İnşaat defterleri, vakfiyesi ve kaynaklara dayalı metinler taranarak deşifre edilmiş, elde edilen bilgiler Uzmanlar Kurulu toplantılarında tarafımdan sunulmuş, paylaşılmış, kurul gündemi konularına çözümler oluşturularak kararlar alınmıştır.

Uzmanlar Kurulu'nun gündeme bağlı olarak oluşturduğu kararlar şantiye alanında Süleymaniye Camii ile ilgili harem (revaklı avlu) ve harim (cami kapalı mekanı) bölümlerinde uygulamaya geçirilmiştir. Süleymaniye Camii revaklı avlu ve son cemaat yerinde araştırmalara dayanan çalışmalar tamamlanırken, kalemîşi uygulama çalışmalarına daha önce ilgili koruma kuruluna sunulan rölöve, restitüsyon ve restorasyon projeleri ile renklendirme projeleri kapsamında, kalemîşi uygulama çalışmaları başlatılmıştır. Süleymaniye Camii Harimi (cami kapalı mekanı) bezeme programı, merkezi kubbenin kalemîşi araştırmasıyla başlatılmıştır.

Süleymaniye Camii kapalı mekanında statik problemlerin belirtisi olarak mevcut durum araştırılmış ve merkezi kubbeye çeşitli hasarlar tespit edilmiştir (örneğin: derin-uzun sistematik çatlaklar, kubbe çeperi içinde akustik terrakota (testi) unsurlar, kubbe dokusu içindeki madeni aksamda bozulmalar vs.) Bu hasar tespitleri uzmanlar kurulunca göz önünde bulundurularak kalemîşi raspa çalışmalarına, katmanların tespiti için çatlak kenarlarında sınırlı yüzey alanı olarak başlanılmış ve noktasal boya katmanları laboratuvar incelemesi yöntemi uygulanmıştır.

Bilindiği gibi 19. yy. ortalarında Süleymaniye Camii büyük bir onarım geçirecek dönemin zevkini yansıtan farklı bir bezeme uygulamasına sahip olmuştur. Bu onarımda yaklaşık iki dönüm yüzey alanına sahip kubbe iç yüzünde, merkezde profilli ahşap çerçeve ile sınırlı çinko levha zemin üzerine Fatr suresi hat örneği olarak işlenmiş, süsleme programına katılmıştır. Yaklaşık 8 metre çapındaki çinko yüzeydeki bu hat sanatı örneği, koyu yeşil zemin üzerine altın ezme olarak Ahmet Karahisarî üslubunda işlenmiş, ancak bu 19. yy uygulaması özgün üsluba sadık kalarak, Hattat Abdülfettah Efendi tarafından onarılmıştır. Harflerin çifte elif ve lam kolları mer-



*Fotoğraf 14-15 Süleymaniye Camii Merkezi kubbede mevcut bezeme programı*



*Fotoğraf 16 S:C:Harim merkezi kubbe badana raspası sonrası*

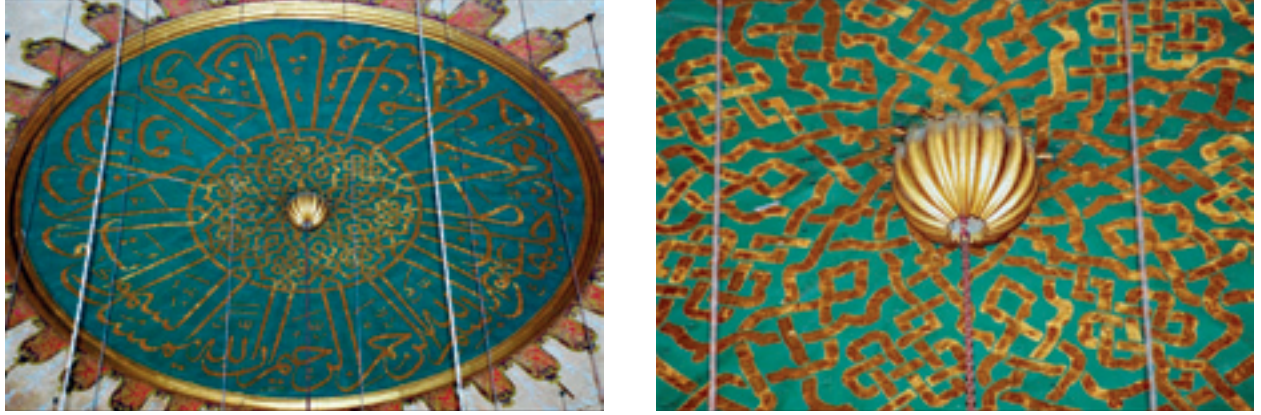
kezde iç içe yedi ve ondört kollu ve yıldızlar oluşturarak örgü üslubu ile birleştirilmiştir (Fotoğraf 14,15).

Merkezi kubbenin iç yüzeyinde merkezdeki çinko üzerine yazı kompozisyonu dışında, dönüşümlü olarak 16+16=32 ışınal düzenleme üzerinde iki farklı dizinle 1847-49 yıllarında Fossatti onarımı sırasında bezeme programı oluşturulmuş,

ancak kubbe galerisinden başlayan bu barok ifadeli bezeme programı daha sonraki bir onarım sürecinde 8. m kotuna kadar bir dilim halinde bırakılmış, geri kalan yüzey sarımsıtrak badana ile kapatılmıştır. Badana raspası yapıldığında örneğin, daha pastel renklerle verilmiş olduğu; ancak, 1956-60 onarımının da üzerinden yeniden boyandığı tespit edilmiştir.



Fotoğraf 17a Merkezi kubbeye raspa sonuçları



Fotoğraf 17b Merkezi kubbeye "Fatır suresi"

Bırakılan örnek modül, kubbe eteğindeki pencerelerin mimari mekan içinde mermer taklidi kaideli sütun ve volüdal kıvrımlı sütun başlıklarının taşıdığı kemer düzenlemesi içinde ve pencere iki yanından yükselen bitkisel bezeme alınlığıyla tanımlanıyor (Fotoğraf 16). Özellikle kubbe eteği pencere yüzeyleri arasında yer alan bu barok kalemîşi örneklerinin, kubbe yüzeyinde mihrap ekseninin solundaki dilimde, çatlak kenarında yapılan raspa sonucu çıkan bezeme örneğinin üstteki bezeme tabakasından farklı olarak, iki kademeli bir kompozisyon düzenine sahip olduğu görülür. Bu düzenleme, önde kubbe etek çevresinde bir dizi küçük ve büyük akroter oluşturacak şekilde uygulanmış tepelikli ve C kıvrımlı çerçeve içinde gül ve yaprakları ihtiva eden bezeme örneğini oluştururken, arkasındaki dönüşümlü olarak gri ve sarı renklerde dekoratif bitkisel bezeme örneğinin, madeni bezeme duygusu verecek şekilde işlenmiş olduğu görülür. Bu bezeme örneği, alttaki pencerelerin mimari bezeme içinde yer alan ve pencerelerin iki yan yüzeylerinde yükselerek tepelik oluşturan bezeme örneği ile aynı üslubu taşımaktadır.

Kubbe iç yüzeyinde araştırmalar tamamlanmış, statik problemlere çözüm üretilmiş olduğundan yüzeyde bezeme programının onarımına geçilmiştir. Öncelikli olarak kubbe merkezindeki çinko üzerindeki hat sanatı örneğinin zeminini oluşturan çinko levhaların onarımı gerçekleştirilmiş,

yüzey bütün olumsuz eklerden arındırılarak yer yer sağlamlaştırılmalar yapılmıştır. Hat örneğini sınırlayan profilli ahşap çerçevenin fümige edilerek gerekli sağlamlaştırması yapılmış ve mevcut altın varak, kalıntı halinde görüldüğünden yeniden varaklanmıştır. Yüzeyindeki hat örneğinin ise önceki onarımlarda kullanılan altın varak işleminin hat harflerinin geçişlerinin olduğu ve dikkate alınmadığı yerler ve aşınmış yazı yüzeyleri onararak, özgün görünümü kazandırılmıştır. (Fotoğraf 17a,17b).

Kubbe yüzeyindeki çatlaklar tekniğine uygun dolgunarak, kenarlarında yapılan raspa çalışmaları değerlendirilmiş, uzmanlar kurulunun görüş ve kararı uyarınca tüm kubbe yüzeyindeki kılcal çatlakların iç çeperlerine ulaşan %5 amonyum bikarbonat ile temizlikleri yapılarak, horasan ve bezeme altı sıvası tamamlanıp, kalemîşi bezemesi tekrarlanmıştır. Kubbe galerisi kotundan başlayan 8 metre yüksekliğe kadar olan sarı badana ile örtülü büyük yüzeyin badana raspa yapılarak, elde edilen mevcut bezeme örneğini pastel renklerle ve gereken yerlerde rötuşları yapıp, örneğin doğru okunmasına yönelik çalışmalarımız sürdürülerek, diğer taraftan mihrap eksenini solundaki, raspa ile elde edilen bezeme örneğinin rölövesi alınıp, görüntüleri tespit edilmiş, kubbe yüzeyinin bütünlüğünde yama görüntüsü oluşturulmaması için paraloid b72 uygulanmış ve bezeme altlığı oluşturularak en üstteki örnek işlenmiştir.



*Fotoğraf 18,19 Merkezi kubbe kasnağı araştırma raspası sonuçları*

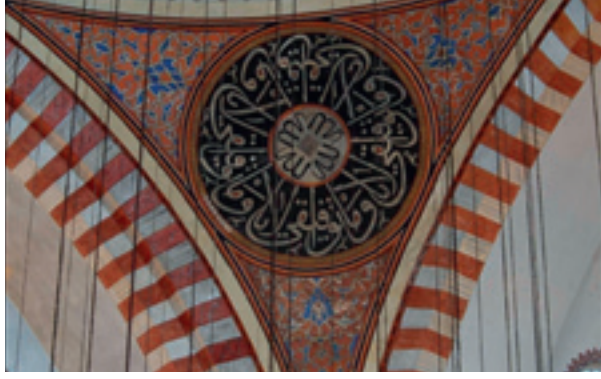
Büyük pandantifler üzerinde kubbe galerisini oluşturan taş konsolların yüzeyinde yer alan kalemişi, bezeme bordürleri şeklindedir. Raspa çalışmasında, bu bordür zemininde mevcut örneğin son onarımında, alttaki daha erken döneme ait bezeme bordürü örneğinin yok sayılarak, yeniden sepilerek işlendiği anlaşılmıştır. Bu yüzeydeki erken bezeme örneği, yarım S yüzeye uygun düşecek şekilde bitkisel yaprak geçmelerinden oluşan kırmızı renkli zemin üzerine ulamalı bordür örneği olup, beyaz zeminli bordür örneği yüzey dokularında iki yeşil tonda (koyu-açık) renkle harekete katılmıştır (Fotoğraf 18,19).

Süleymaniye Camii üst örtü bezeme programı, merkezi kubbe merkezinde başlayarak kubbe iç yüzeyi ve kubbe galerisi profilli geçme yüzeyleri ile bütünleştikten sonra pandantif yüzeylerindeki bezemelerle bütünleşerek tamamlanır. Merkezi kubbeye geçiş bölgesi unsurları olan pandantif yüzeylerinde bezeme programı, profilli alçı esaslı silmelerle sınırlanmış yazı ve bitkisel bezeme unsurlarından oluşmuştur.

Mevcut durumda 1-2-3-4 nolu pandantiflerin bezeme kuruluşları aynı olmakla birlikte yazı madalyonlarındaki yazılar beyaz renkle siyah zemin üzerinde celi olarak yer almış bulunmaktadır. Diğer taraftan celi yazı halkanın merkezinde ise kufi kurguya yakın bir üslupla tekrarlanan lafızlar işlenmiştir. Durumu belirleyen bezeme kuruluşlarının rölöveleri ve görsel tespitleri hazırlanarak, boya ve sıva tahkik ve inceleme çalışmaları yapılmıştır. Mihrap eksenine göre sol güney-doğu pandantifinden başlanarak pandan-



*Fotoğraf 20 Süleymaniye Camii merkezi kubbe pandantif yüzeyler ile yarım kubbe de mevcut bezeme programı*



**Fotoğraf 21** Pandantiflarda yüzey kotlaması

tifler 1'den 4'e numaralanmış, ayrıca herbirinin yazı madalyonları dışındaki üçgen yüzeyleri A,B,C,D gibi harflerle kodlanmıştır. 1 nolu pandantifin A yüzeyinde, alçı-beyaz çimento karışımı sıva yüzeyine örneğin işlendiği; B yüzeyinde örneğin, horasan sıva üzerinde ve örneğin altında, yapının inşa dönemi ile ilgili bezeme grubuna bağlanan naturalist üslupta çiçekli bezeme örneği kalıntılarının varlığı tespit edilmiştir. B yüzeyinin 1956-60 onarımı sırasında özgün bezeme yüzeyine kadar raspa edildiği de anlaşılmıştır. Pandantifin C yüzeyinde ise gene 1956-60 onarımı sırasında kısmi raspa yapıldığı, ancak sonrasında mevcut örneğin yüzeyde tamamlandığı tespit edilmiştir.

2 nolu pandantifin A,B,C üçgen yüzeylerinde 1'deki benzeri kalemîsi mevcut bezeme örneği yer almaktadır; ancak, bu yüzeylerde yapılan itinalı kalemîsi araştırma raspası ile elde edilen sonuçlar üç üçgen yüzeyinde de farklı olarak tespit edilmiştir. A yüzeyinde iki kalemîsi raspa buluntuları barok olarak ifade edilebilecek, farklı örnek kalıntıları tespitine yaramış olup, Uzmanlar Kurulu ilgili kararı gereği bu yüzeydeki raspa çalışmasına son verilerek, B üçgen yüzeyinde raspa çalışmalarına başlanmıştır. Bu yüzeyde 5 tabaka kalemîsi bezeme örneği verisi elde edilmiş olup, üstten horasan sıvaya doğru 1. bezeme örneği mevcuttur. 2. Bezeme tabakası Alman Arkeoloji Enstitüsünün Arşiv fotoğrafında görülen bezeme örneğini tanımlamış; 3. Bezeme örneği katmanı olarak da barok denilen sarı boyalı hasır dokulu bezeme örneği; 4. raspa ile de mevcut bezeme örneğini tanımlayan kırmızı zemin üzerine rumi, palmet tomurcuk dallı bezeme kompozisyonu tespit edilerek; bununda altında varlığı sezilen 5. katman bezeme programına yapılan raspa müdahalesinde, yapının inşa dönemine ait ve mihrap bölümü çini bezemelerinde görülen örneklerle örtüşen, dolayısıyla yapının özgün dönem üslubunda kalemîsi bezeme örneğine ulaşıldığı belirlenmiştir. (Fotoğraf 20)

Bu 2 nolu pandantif yüzeyinde özgün kalemîsi bezeme örneğinin belirlenmesi, ancak 3 ve 4 nolu pandantif yüzeylerinin de ve madalyonların zeminleri çimento veya çimentolu sıva olarak buluntu vermiş olması, 3 nolu pandantifin A,B,C üçgen zeminlerinde, A2b yüzeyinde bulduğumuz 4 ve 5. bezeme katmanının okunabilirliğinin az oluşu, buna

karşılık 4 nolu pandantifte A,B horasan sıva yüzeyinde bezeme tabakalarının kalıntı izlerine rastlanmış olmakla beraber pandantif 4 C, çimentolu sıva olarak tespit edilmiştir. Bütün bu tespitler sonucu; dört pandantif yüzeyinde daha önceki onarım çalışmaları sırasında yeterli kalemîsi tabaka araştırması yapılmadığı anlaşılmış, mevcuttaki örneğin klasik dönem özelliğini de gösteriyor olması ise büyük bir ihtimalle neden kabul edilip, bütün pandantif yüzeylerine işlenmiş olduğu Bilim Kurulu'nca benimsenmiştir. Oysa A2B de 5 kat bezeme tabakası altında dönem üslubunun renk ve kurgusu ile okunabilir nitelikli 5. tabaka örneğinin bulunması ve gene bu örneğin kalıntılarının 3-4. pandantiflerde horasan sıva yüzeyinde kalıntı izlerinin bulunması nedeniyle, A2B yüzeyinde örneğin rötüslanarak özgün hali ile bırakılmasına, diğer pandantif yüzeylerinde ise örneğin mevcudun üzerine koruyucu ve bezeme nefaseti oluşturduktan sonra işlenmesine, Uzmanlar Kurulu'nun ilgili gündem maddesi kararıyla belirlenmiştir. (Fotoğraf 21-29)

Merkezi kubbeyi, geçiş bölgesi ile birlikte ana harim mekanına bağlayan taşıyıcı unsurlar olan dört yöndeki büyük kemerler merkezi kubbenin örttüğü mekana bakan yüzleriyle iki renkli taş işçiliği gösteren görünüm sergilemektedir. Bu iki renkli kemer yüzeylerinin doğrudan mermer ve kırmızı taş görünümü verilerek, nitelikli kalemîsi bezeme örneği olarak işlenmiş olduğu belirlenmiştir. Uzmanlar Kurulu, kemer yüzeylerindeki bu renklendirmeyi değerlendirerek ilgili gündeme bağlı olarak, kible kemerinde raspa sonucu tespit edilen kırmızı-beyaz uygulamanın 4 yöndeki kemer yüzeylerinde tatbik edilebileceğine, orta kat galeri kemerlerinde ise taş doku yüzeyini tanımlayacak şekilde, boya ile kırmızı ve beyaz mermer dokusu ile dönüşümlü ifade edilmesinin uygun olacağına karar oluşturmuş, bu kararlar yönünde örnek çalışmaların sonuçları yerinde görülüp incelenerek ve uygulama yapılabileceği belirlenerek uygulamaya geçilmiştir (Fotoğraf 30).

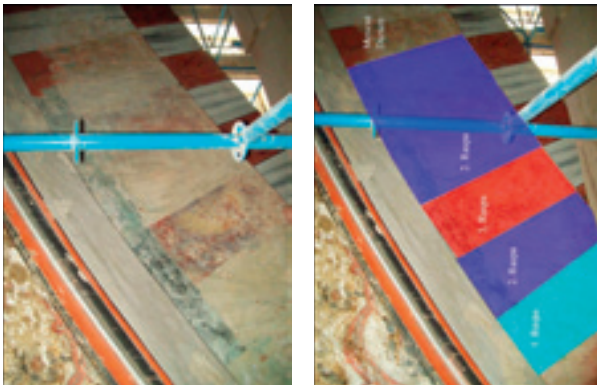
Mihrap eksenine göre doğu ve batı dış duvar büyük kemer açıklığı yüzeylerinde yer alan üç sıra pencere sistemi içlikleri fil gözü düzenlemesinde olmakla beraber, mihrap cephesinde olduğu gibi donatı ve malzemesiyle bozulmuş, çevresindeki çimento sıva ve rutubet oluşumundan etkilenmiş olduğundan ön çalışmalar yapılarak (çizim tespit vs.) bunların ihyasına karar verilmiştir. Üç farklı biçim ve ölçüde tespit edilen bu üç sıra pencerenin kenarlarında yapılan kalemîsi raspa çalışması mevcut ve mevcut altında, gene çimento üzerinde farklı kalemîsi bordür örneği vermişse de raspadan çıkan örnek, cami içinden algılanamayacak (yaklaşık 5 cm genişliğinde) olduğundan, üstteki palmet örneğinin orijinal kalemîsilerindeki asli kırmızı rengi esas alınarak ve motif konturları özgün şekline uygun ihya edilerek, harim mekanı bütünlüğü içinde, kalemîsi bezeme programı açısından yapılmasına karar verilmiştir (Fotoğraf 31,32).



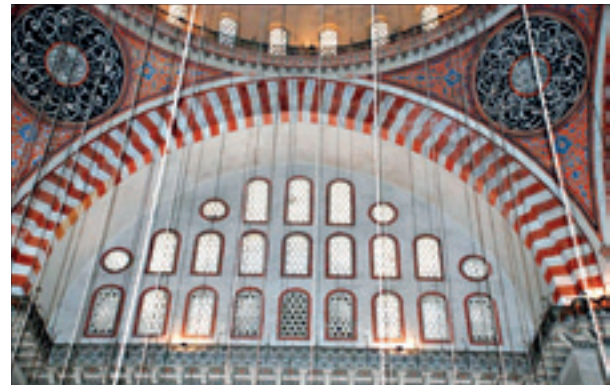
Fotoğraf 22,23 S.c.Merkezi kubbe psndantif yüzeylerinde raspa sonuçları



Fotoğraf 24-26 S.C.Merkezi kubbe pandantif (as2) yüzeyinde raspa sonuçları



Fotoğraf 30 S.C. Merkezi kubbeyi taşıyan büyük kemerlerde raspa sonuçları



Fotoğraf 31 S.C.Batı duvarında Kemer ve pencere düzenlemesi mevcut kalemişi



Fotoğraf 32 Raspa sonucu.

Fotoğraf 33 S.C.Mihrap yönünde merkezi kubbeye katılan yarım kubbe ve trompları



Fotoğraf 33 a,b,c,d. örneği

Süleymaniye Cami plan kuruluşuna bağlı olarak üst örtü sistemi, merkezi kubbeye eklenen iki yarım kubbe ile mihrap ekseninde dikdörtgen bir hacimsel değer olarak ifadesini bulduğundan, merkezi kubbe ile yarım kubbeli yüzeylerin bezeme programı yönünden üslup beraberliği kaçınılmaz olmuştur. Bu nedenle mihrap yönündeki her iki yarım kubbenin merkezinde yer alan yarım daire yüzeylerdeki hat sanatı örnekleri merkezi kubbedeki hat sanatının geleneğinde sac zemin üzerine, siyahı yeşil zeminde altın hatlarla bezeme programına katılmıştır.

Bu yarım daire merkezi madalyon kuruluşları, merkezi kubbeye olduğu gibi, profilli ahşap çerçeve ile sınırlanmış olmasına rağmen günümüze çerçevesiz olarak intikal etmiş ve çerçevenin olduğu dar yüzey alanı çimentolu sıva ile dolgulanmış olarak bulunmuştur. Uzmanlar kurulunun çimentolu doku ve doku parçalarının alınması kararı gereği bu sıva dokuları temizlenmiş ve doku yüzeyi horasan harçla sıvanmıştır. Hat sanatı madalyonlarını sınırlayan bezeme unsuru olarak, mevcutta kırmızı renkli ikili bordür üzerinde rumi - palmet kurgulu, kırmızı bağlaçlı ve birbiri ile ilintili bitkisel bordür, mevcut örneği oluşturmaktadır.



*Fotoğraf 34 Mihrap yönündeki yarım kubbeye bağlı trompların pencere kalemişi raspa sonucu.*



*Fotoğraf 36 a,b. S.C. Mihrap ve giriş yönündeki yarım kubbelerde tromplardaki pencerelerde araştırma.*

Bordür dokusunda yapılan araştırma raspası sonucu, barok olarak ifade edilen bezeme örneğinin sadece ifadesiz kalıntıları tespit edilebilmiştir (Fotoğraf 33,a,b,c,d). Mihrap eksenini üzerindeki her iki kubbe eteğinde yer alan sövesiz sıra pencerelerinin çevrelerindeki kalemişi bezeme bordürü siyah konturlu, kırmızı renkli olup, ulamalı bordür örneği şeklinde ve dönüşümlü palmet ile özelliğini yitirmiş lotus motiflerinden ibaret bezeme örneğidir. Bu bezeme bordürleri altında yapılan araştırma raspaları sonucu sadece mihrap yarım kubbesindeki, eksendeki pencerenin bordürü altında mevcut örneğe yakınlıkta, ancak daha naif işçilik sergileyen bezeme örneğinin varlığına ulaşıldı. Uzmanlar Kurulu, verileri değerlendirerek kalite-kantite yönünden özellikli olan buluntunun işlenmesi yönünde karar üretmiş ve uygulama gerçekleştirilmiştir.

Süleymaniye camii mihrap eksenini düzenindeki iki yarım kubbeden mihrap bölümünü örten kubbe, iki köşe trompla; giriş bölümünü örten yarım kubbe ise, ortadaki daha küçük

çaplı olmak üzere üç trompla ana beden duvarlarına oturur. Buna göre mihrabın solundan başlayarak 1-2-3-4-5 olarak numaralanan bu trompların yüzeylerindeki mevcut bezeme programının, merkezde yazı, etekte pencere çevresi kalemişi bezemeleri olarak rölöveleri tespit edilmiş, müteakiben sıva ve kalemişi hasarları tespit edilerek, çimentolu tuzlanmış sıva dokuları, kalemişi bezeme dokuları ve merkezdeki hat sanatı örneği kuruluşundan başlayarak yapılan kalemişi raspaları Uzmanlar Kurulu tarafından değerlendirilmiş ve ilgili kararlar üretilmiştir.

Buna göre; Merkezi yazı kuruluşunda daha önceki raspa çalışmalarının bırakılan izleri incelenmiş olup, ihtiyaç duyulan yüzeylerde raspa çalışması sürdürülmüştür. Rölövesi alınan mevcuttaki yazı örneğinin harf şeritleriyle oluşturulan merkezi geçme örneğinin aslına uymayan şekilde geçişlerle onarılmış olduğu belirlenmiştir. Diğer taraftan yazı alanının, barok dönemin ahşap bordürünün kaldırıldığı dönemde daraldığı saptanmıştır. Gene tahminen 1956-60 onarımında



Fotoğraf 36 c,d,e.

yapılan raspa çalışmasında, o gün için mevcut yeşil zemin rengi altından siyah zemin bulunmuş ve sadık kalınarak, bu onarımda zemin renginin siyaha dönüştürülmesi kararı alınmıştır (Fotoğraf 36.a,b). Gene, kaldırılan profilli ahşap çerçeve altındaki bezeme unsuru olarak mevcutta kırmızı renkli, ikili bordür üzerinde rumi-palmet kurgulu, kırmızı bağlaçlı ve birbiri ile ilintili bitkisel bordür mevcut örneği oluşturmuştur. 1 ve 4 kodlu tromplardaki pencerelerin bordür bezemesi olarak mevcut altında kaliteli, farklı renkte ve işçilikte, lotus-palmet görünümlü bezeme dizini raspa sunucu bulunmuştur (Fotoğraf 36.c,d,e). Uzmanlar Kurulu tarafından buluntular değerlendirilmiş, cami mekânının bütünlüğünde bezeme programının önemine binaen (merkezi kubbe ile yarım kubbe dizininde alınan kararlar bütünlüğünde) buluntunun özgün rengi ile ancak bir ton daha açık olarak uygulanması gerçekleştirilmiştir.

Süleymaniye Camii mihrap duvarı revzenli pencerelerin en üst sırasını oluşturan ve duvar dokusu kemer açıklığında yer alan üç pencerenin revzen deseni ve camları itibarıyla 1956-60 onarımında imal edildiği düşünülmekte olup, dekoratif oval kuruluşlu palmet motifleri ile bitirilerek tekrarlanan dördü kuruluş, alınlık yüzeyinde farklı dekoratif bezemeye dönüşmüş, sivri kemerli pencere kenarlığında ise ovaler daha beyzi zencereğe dönüştürülerek, bordür örneği oluşturulmuştur.

Süleymaniye Camii üst örtü sistemi pencerelerinin dışlık ve içlikleri kontrol edilmiş, üretim malzemesi çimento veya alçı olarak saptanan dışlıklarda, fil gözü cam düzenlemesinin diyagonal eksene göre hatalı olması gibi kesimlerinin de doğru olmadığı anlaşılmıştır. Çimentolu ve alçı içliklerin rutubet ve akıntularla bozulmuş olması (donatı demirleri pas tutmuş vs), içliklerin yenilenmesi kararına bağlı olarak, açıklıklar esas alınarak oluşturulan tipolojik çizimlere göre bunlar yeniden ihya edilmiştir.

Kubbe eteği galerisinin bakım ve temizliği yapılarak tekrarlanan, bir merkezden gelişen, volüdal kıvrımlı demir korkulukları temizlenip, onarılmış, koruyucu tedbirleri alınmıştır. Bu korkulukların ölçekli çizimleri çalışılarak, arşiv bütünlüğü içinde kayda geçirilmiştir (Fotoğraf 38).

Taş doku esaslı profilli konsol bordürünün yüzeylerinde, yüzey aralarında ve demir galeri korkuluğu altındaki yüzeyde olmak üzere, mevcut bezeme örneklerinin rölöveleri yapılarak, bunlar görsel ve çizgisel olarak tespit edilmiştir. Bu yüzeylerde daha önceki onarımlar sırasında bırakılmış bezeme örnekleri incelenerek değerlendirilmiştir. Mevcut kalemî örneklerinin kalite-kantite yönünden kalemî bezeme kuruluşlarıyla örtüşmediği ve renkleri ile tekniği değiştirildiği, estetik olarak da ifadesinin bozulmuş olduğu anlaşılmıştır (Fotoğraf 39). Uzmanlar Kurulu gerekçeli ka-



Fotoğraf 37.a,b.



Fotoğraf 38 S.C. Üst örtü sistemi galerisi demir korkuluğu ve konsol yüzeylerinde kalemişi bezeme. (Mevcut durum)

rarını, mevcut kalemişi yüzeyin raspa edilerek, buluntuların motif, renk, kompozisyon ve estetik uyumu bakımından değerlendirerek, özgün buluntulara bağlı kalarak, kalemişlerinin yüzeylerinin konturlarına da sadık kalarak, yapılmasına karar vermiştir. Merkezi kubbe konsol profilli yüzeyinde olduğu gibi, bu taş konsolların yüzeyindeki kalemişleri de Süleymaniye Camii kalemişleri bütününde taş yüzeylere yapılan kalemişi olması açısından ayrıca önemlidir.

Süleymaniye Camii kareye yakın prizmatik hacimden, üst örtü sistemi bütününe geçiş başlatan, dolaşmalık altı yüzeyleri, dolaşmalığı oluşturan konsol çıkmaların profilli yüzeyleri ile, konsol yan yüzeyleri ve konsollar arası yüzeylerde yer alan bezeme örnekleri ile oluşan, süreklilik ifade eden, bezeme bordürü altında geçiş unsuru olarak yer alan, mukarnaslı pandantif yüzeylerin, esasen olmadığı halde 1956-60 onarımında özensiz olarak yapılan ayıraç boyamalarının (Fotoğraf 40) (kırmızı-siyah) raspa araştırmasında mevcut

olmadığı tespit edilmiş, ayrıca Mh0-5 mekânında eyvanımsı hacmin köşe mukarnasları özgün olarak bırakılmış olduğundan hareketle, kalitesiz ayıraç çizgilerinin kaldırılması için Uzmanlar Kurulu kararı alınmıştır. (Fotoğraf 41)

Mukarnas dolgulu pandantiflerin, mukarnas arası sekizgen kurgulu sarkıtları birer kalemişi palmet motifi ile son bulurken, sarkıtın beden duvarı ile örtüştüğü alanda malakârı boyalı bezeme madalyonu yer alır (Fotoğraf 40 a,b,c,d). Mihrap eksenine göre sol köşedeki mukarnaslı pandantif yüzeyinin, sarkıtlı bezemesi mevcutta bulunmaktadır (Fotoğraf 40 d,e). Ancak, merkezi kubbeye katılan iki yarım kubbe köşelerinde (mihrabın sağ yanı ile cümle kapısından girince iki yan tarafta) raspa sonucu, sarkıt, palmet kalemişi bulunmuş, bu nedenle buluntuların özgün örnek esas alınarak değerlendirilmesi kararı alınmıştır. Mukarnas dolgulu pandantiflerde, mukarnas aralarındaki altıgen kuruluşlu ponpon sarkıt yüzeyleri; çokgen kuruluşlu



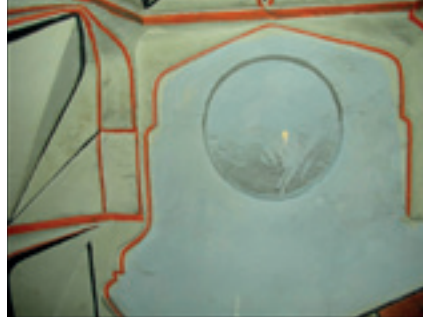
Fotoğraf 39 a,b,c,d Galeri konsol yüzeylerinde kalemişi bezeme (Mevcut durum)

ponpon yüzeyinde, ana sarkıtın iki tarafında, ara sarkıtlarda (küçük sarkıtlar) malakâri rumi-palmet dal bezemeli bir örnekle çakışık olarak bulunmuş olup, örnek yüzeyinde altın varak tespit edilmiş olduğundan, uygulamaların buluntu esas alınarak tamamlanmasına karar verilmiştir.

Tromplara geçişi sağlayan mukarnaslı pandantif yüzeylerin, boyalı alçı bezemeli ponpon sarkıtları altındaki ve ana sarkıtın iki tarafındaki mukarnas nişi yüzeyinde, mihrabın sağ tarafındaki badana raspası altından özgün nar çiçeği motifi tespit edilmiş olup (Fotoğraf 42a,b,c,d), sol tarafındaki niş yüzeyi madalyonu ise tamamen motifsiz, altın varak kaplaması olarak bulunmuştur (Fotoğraf 17e-17f). Diğer taraftan girişin iki tarafındaki tromplara geçiş mukarnaslı pandantif yüzeylerinin, iki tarafında ise bu madalyonların yüzeyinde mevcuttaki kalemişi nar çiçeği bezemesi raspa edildiğinde alttan özgün kalemişi nar çiçeği bezemeleri bulunmuş ve bunlar onarılarak, yeniden kazanılması kararı alınmıştır. Mihrabın solundaki altın kaplı yüzeye de aynı örnek pastel tonla işlenmiştir.

Mihrap ve giriş trompu altındaki açıklık kemerleri, mihrap duvarı ile yan mekânlar bağlantısı birbirinden farklı yükseklikte olup, bu kemer yüzeyinde yapılan boya raspaları sonucu, üç katman tespit edilmiştir (sağ kemer yüzeyindeki raspada). Kemer yüzeyi boya katmanlarının, mukarnas sarkıtlardan birinin yüzeyini örttüğü de belirlenmiştir. Ana kemerlerde özgün olduğu tespit edilen kırmızı-beyaz kemer renklendirilmesinin, bu kemer yüzeyinde de uygulanmasına karar verilmiştir (Fotoğraf 43a,b,c).

Süleymaniye Camii plan yorumuna bağlı kalarak, harım mekânının bölümlenmesi mihrab eksenî üzerinde, merkezî kubbe ve merkezî kubbeye mihrab ve giriş yönünde katılan iki yarım kubbe ile bağlı tromplarından oluşan orta bölüm örtü sistemine, doğu ve batıdan beşer kubbeli (Büyük kubbeler ortalama 9,90 m., küçük kubbeler ise yine ortalama 6,70 m. çapında), sistematik olarak, büyük-küçük-büyük-küçük-büyük kubbelerle örtülmüştür. Doğu-batı kubbe sistematüğünde sağdan itibaren numarate edilen kubbe siste-



**Fotoğraf 41** S.C. MO5 köşe mekanında eyvan hacminde bırakılan özgün mukarnaslar ile F.40'da geç dönem onarımında boyanmış olan kalitesiz ayraç çizgileri ve raspa sonuçları (a,b,c,d,e)

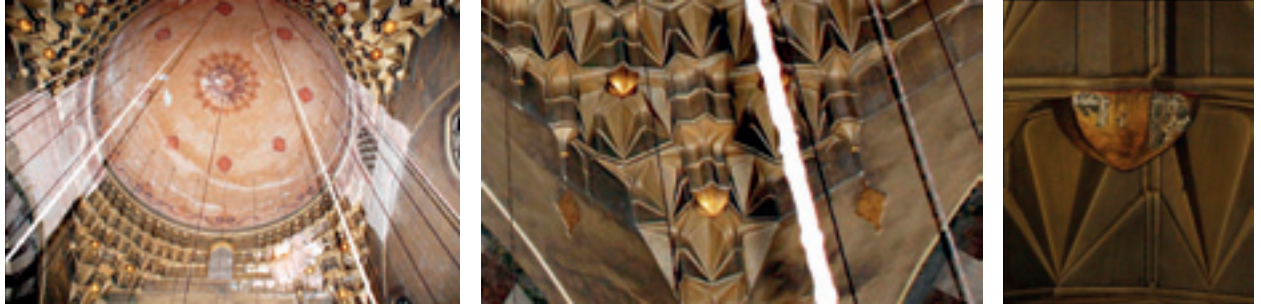
minin yüzeylerinde mevcut kalemî örnekleri rölöve edilerek tespit edilmiş, müteakiben Uzmanlar Kurulu kararlarına bağlı olarak, raspa çalışmalarına başlanmıştır. Buna göre; Kb-2 kubbe yüzeyinde kubbe merkezî ve pencere kenarları ile kubbe eteği 19. yy sonu özelliği taşıyan bezeme örneğine sahiptir. Örnek zemininde açık toprak sarısı hâkimdir. Mer-

kezdeki madalyon ve madalyon çerçevesi, birbiri ile örtüşen bitkisel-dekoratif konturlarla meydana getirilmiş madalyon örneğine sahiptir (Fotoğraf 44).

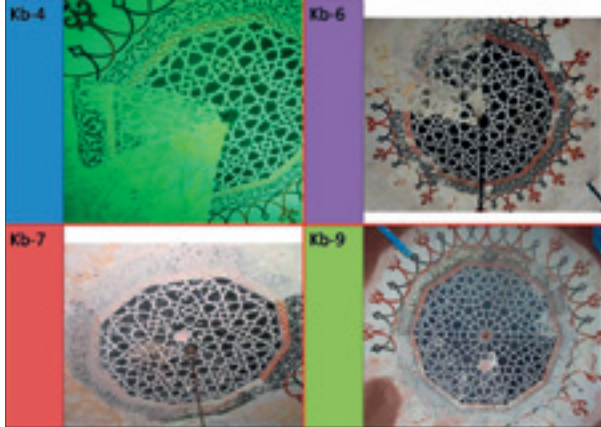
Kubbe yüzeyi bezeme programı, merkezî bezeme örneği ile sekiz rozet düzeneğinde ve kubbe eteği bezeme bordürü ile tamamlanmış bulunmaktadır (Fotoğraf 44a). Kubbe



Fotoğraf 43 a,b,c.



Fotoğraf 44 a,b,c.



Fotoğraf 45 a,b,c,d.

yüzeyi, sıva dokusu çözülmüş yüzey alanlarında, çürütülerek kaldırılan sıva yerine horasan sıva yapılmış ve mevcut örneğin ise daha pastel tonlarda restore edilerek, bir dönem eki olarak korunması kararı alınmıştır.

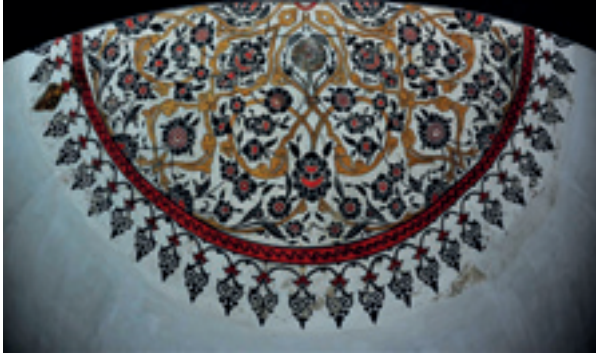
Kb-2 kubbesinin geçiş bölgesinin pandantif yüzeyleri mukarnas dolgulu olup, dört yönde birer pencereye sahiptir ve bunlardan ikisi sağır penceredir. Pandantif yüzeylerdeki mukarnasların alt sıralarında yer alan ponpon sarkıtlar son onarımda altınlanmış olup, esasen raspa altından siyah zeminli, beyaz geometrik geçme bezeme örneğine sahip olduğu görülmüştür. Elde edilen verilere bağlı olarak, ihya edilerek bırakılması kararı alınmıştır (Fotoğraf 44b,c).

Süleymaniye Camii doğu ve batı kubbe sistemi yüzeylerinde, Kb-3,Kb-5 kodlu kubbelerin mevcut merkezî bezemesi, ongen kuruluşlu geometrik geçme örneği ve etrafında palmet dizini ile oluşturulan bezemeye sahiptir.

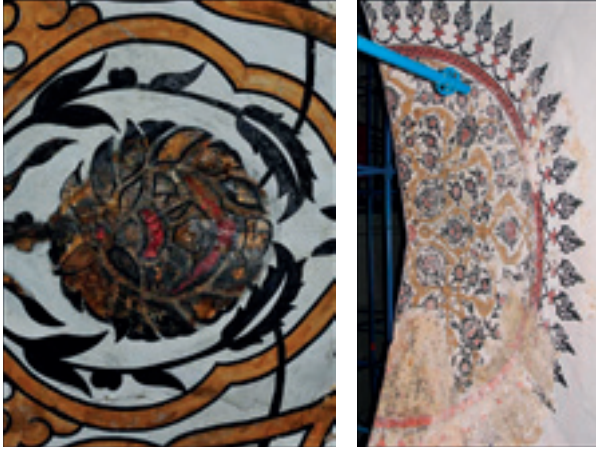
Kb-8,Kb-10 kodlu kubbelerin merkezî bezemesi mevcut örneği, onbirgen kuruluşlu geometrik geçme olup, etrafında palmet dizini ile oluşturulan bezemeye sahiptir (Fotoğraf 19). Mevcudu tespit edildikten sonra yapılan raspa çalışması sonucu, Kb-3, Kb-5 kubbelerinde Kb-2 deki bezeme örneği, ikinci raspa altından ise mevcuda benzeyen klasik geometrik geçme örneği onikigen olarak tespit edilmiştir. Bu durum 1956-60 onarımında özgün geometrik geçme örneğine sadık kalınmadığını gösterir (Fotoğraf 45a,b,c,d).

Kb-4-, Kb-6, Kb-7 ve Kb-9 kodlu kubbe yüzeylerinde ise mevcutta, merkezde on ışınlı geometrik geçme çokgen kuruluş esas alınarak, siyah zemine beyaz renkle oluşturulmuş ve üç bordür örneği bütünü çerçevelemiştir. İçte kırık "S" zencerek, ortada ulamalı rumilerden oluşan bordür (lotus-palmet oluşumu), bunun dışında ise kırmızı ve siyah renklerle ilintili lotus-palmet dizini yer almıştır (Fotoğraf 19-b). Bu örneğin esasî adeta bir dantel örtü ifadesini taşımakta olup, tespitleri yapılmış ve örneğin zemininin çimento ile yer yer sağlamlaştırıldığı, yeniden boyanarak ihya edildiği anlaşılmıştır. Bu nedenle söz konusu bezemelerin temizlenerek bırakılması kararlaştırılmıştır.

Süleymaniye Camii'nin harim iki yan kubbe sistemini taşıyan kemerlerin yüzeylerinin boya ile renklendirildiği anlaşılmıştır. Kb-2 kemerindeki somakilerde bulunan serpantin breşi taklidi ve mermer takliti şeritler, bir arşiv fotoğrafında da bu veriler tespit edilmiş ve raspa sonucu ortaya çıkarılmıştır. Karar gereği ihya edilerek korunması kararlaştırılmıştır. Kubbe pandantif yüzeylerinde, plasti-



Fotoğraf 46



Fotoğraf 47

kitesiyle öne çıkan ve sarkıt yüzeylerinde, Klasik Osmanlı dönemi geometrik geçme bezeme örneklerinin varlığı tespit edilen mukarnas kuruluşlarının ayraç çizgilerinin, sonradan yapılan çizgili boya müdahalesinin yapılan araştırma raspaları sonucu mevcutta olmadığı anlaşılmış olup, Kb-6 ve Kb-7 kubbesine bağlı eyvan mekânının, tonoz geçişinde bırakılan mukarnasların renklendirilmeden bırakılmış örnek olması da göz önüne alınarak, esasen mukarnas yüzeylerinin kubbe bütünündeki mekâna sağladığı plastikiteyi zayıflattığı ve mukarnasların özelliğinin okunmasını bozduğu ve bunun yanlış olduğu bilgilendirmesi tarafımdan yapılmış, Uzmanlar Kurulu kararıyla da bu durum belirlenmiştir.

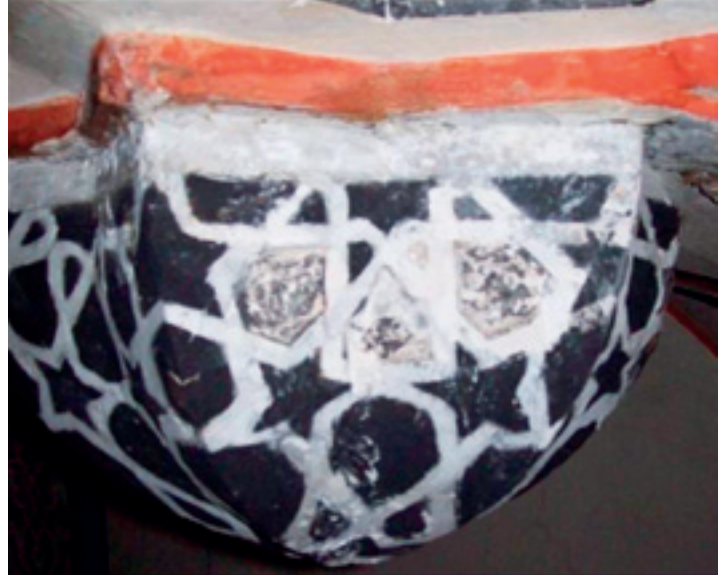
Süleymaniye Camii plan kuruluşunda, kuzey duvara bağlı olarak, cümle kapısı iki yanındaki üç bölümlü mahfel mekânlarının tonoz örtü sistemleri yüzeyinde günümüze ulaşan bezeme örneği olmadığı gibi, yer yer çimento ve horasan sıva tahkikinde de herhangi bir kalemişi kalıntısına rastlanmamıştır.

Süleymaniye Camii, plana bağlı doğu-batı kubbeli mekân dizini içinde Mh0-2 ve Mh0-5, kubbeli köşe mekânlarına açılan eyvanımsı hacimlerin mukarnas geçişli tonoz örtüsü yüzeylerinde, merkezden gelişen yarım madalyon, kalemişi bitkisel bezeme örneğinin, son onarımda aslından biraz kaymış olarak, aynı renklerle tekrarlandığı ve örnekten bir nar çiçeği motifinin bırakıldığı tespit edilmiştir (foto.46a,b,c). Uzman-

lar Kurulu'nun, 1956-60 onarımında yapılan uygulamaların, restorasyon kararıyla mevcut kalemişi örneğinin raspa edilerek alttaki özgün örneğin restorasyonunun yapılması uygun görülmüştür. Raspa sonucu bulunan bu merkezî bitkisel bezeme örneği (Fotoğraf 46d), kompozisyon kuruluşu itibarıyla Süleymaniye Camii çini bezemelerindeki bezeme örnekleriyle ve 2 numaralı aslan göğsü, B üçgen yüzeyinde bulunan, özgün örnekle üslup olarak örtüşmekte olduğu görülmüştür. Bu da özgün bezeme örneğinin devamlılığını göstermesi yönünden önemli olmaktadır.

Süleymaniye Camii hünkâr mahfili kalemişi bezeme programı, kubbe merkezinden gelişen radyal eksen düzende oluşturulmuş benzer, ancak dönüşümlü örneklerin, etekten merkeze yönelmiş kurgusuna sahiptir. Hünkâr mahfili kubbe merkezinde, on ışıklı geometrik geçme kompozisyonu, on kenarlı bordür ile sınırlanmış olup, siyah zemin üzerine beyaz renklidir. İçteki bordür, zencerek oluşturan kurgusuyla, beyaz zeminde kırmızı renkle yer alırken, bunun dışındaki klasik bitkisel bezemeli bordür, siyah zemin üzerine, ulamalı rumi kurgulu palmet motiflerinin geçmeler yapacak şekilde düzenlemesi ile beyaz renkte ve zeminleri kırmızı palmetler şeklinde düzenlenmiştir. Bunun dışında kırmızı ongen şerit bordür ile dönüşümlü olarak, siyah palmet uçlarla biten ve şarabî kırmızı ok uçlarıyla tamamlanan dönüşümlü bordüre sahiptir. Bu palmet ve ok uçları şarap kırmızısı olanlar etekten hareketle yükselen ve kırmızı palmet tepelikle biten natüralist üsluptaki düzenleme ile buluşurken, siyah palmet uçlar ise siyah konturlu klasik palmet düzenlemeli ve sıralı üç madalyonun düğümlerle birleştiği bezeme örneği ile buluşmaktadır. Bu buluşma kubbe eteğinde dönüşümlü olarak dilimli palmet ve lotus kurgunun uçlarında yer alan palmetçiklerle bütünlüşerek son bulur (Fotoğraf 47a,b,c,d).

Etekteki dönüşümlü lotus-palmet düzenlemesi siyah konturla belirlenmiş olup, kırmızı zeminli, beyaz renkli kanatlı rumilerden oluşan bezeme örneğine sahiptir. Kubbenin, mevcutta görülen kırmızı-siyah-beyaz ve müteakip pandantif yüzeyindeki mukarnasların konturlarını belirleyen kırmızı-siyah çizgiler, son onarımlarda aslından farklı olarak, yapılan raspa sonucu mevcut olmadığı anlaşıldı-



Fotoğraf 48 a,b,c,d,e,f.

ğundan, bunların kaldırılması kararı alınmıştır (Fotoğraf 48a,b,c,d,e). Mukarnaslı pandantif yüzeylerinde yer alan, çokgen kuruluşlu ponpon sarkıtlar alçı içine boyalı alçı dolgu tekniği ile geometrik geçme bezeme örneğine sahip olup, özgün durumlarını devam ettirmektedirler. Pandantif yüzeyindeki mukarnaslar çimento sıvalı olduğundan, tamamen çimentolu sıvalar alınmış, horasan sıva üzerine mukarnas uygulamasının, cami genelinde bırakılan örnekler esas alınarak, filetosuz şekilde yenilenmesi uygun görülmüştür. Kubbe yüzeyindeki bezeme programı örnekleri ise, bir önceki onarımda bırakılan örnek esas alınarak, zemin horasan sıvası ve büyük ölçüde yer yer çimento sıva, birbirine geçmiş ve yıpranmış olduğundan bunların alınmasına; yanı sıra, mevcut örnekler korunarak, kubbe bezemesinin programına bağlı olarak ihyasının pastel renklerle gerçekleştirilmesine karar verilmiştir.

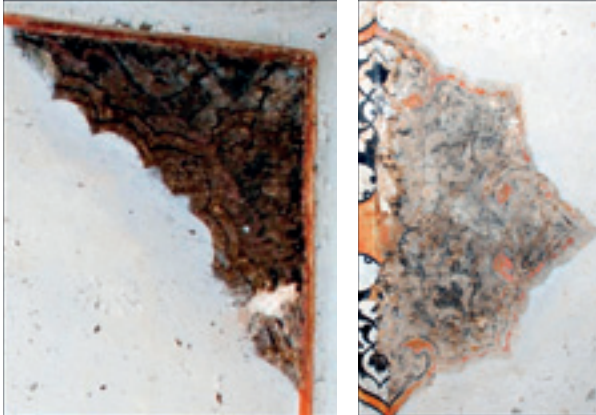
Hünkâr mahfili pencere düzenlemesi iki sıra olup, güney ve doğu yönlerinde üçlü düzenleme ile kubbe kemeriyle sınırlı duvar yüzeyinde pencereler açılmıştır. Pencerelerin yer aldığı yüzeydeki kemer açıklığını belirleyen bordür örneği, kırmızı zemin üzerine içe ve dışa bakan, rumi kuruluşlarından oluşan, siyah konturlu, beyaz renkli,

bitkisel zencerek örneğine sahiptir. Bordürün her iki yanı beyaz-siyah olmak üzere şerit bordürlerle sınırlanmıştır. Bütün bu bordür düzenlemesi hünkâr mahfilinin doğu ve güney duvarında benzer olarak yer almıştır. Ancak, doğu duvarında duvar derinliği önünde oluşan geniş eyvanımsı hacmin kemer-tonozu yüzeyinde benzer çerçeve ile sınırlı, kırmızı zemin üzerine kanatlı rumilerden oluşan ve dört yönde sonsuza devamlılık gösteren bezeme örneği ile adeta halı-kilim örneğini yansıtan kalemişi bezemesine sahiptir (Fotoğraf 49). Bu bezeme örneği 1960 onarımında buraya işlenmiştir. Hünkâr mahfili üst örtü sistemi dokuları yüzeyinde görülen mevcut süsleme programının, çimentolu sıva yüzeyinde olduğu, bu nedenle, Uzmanlar Kurulu'nca çimentolu sıvaların alınması ile mevcut kalemişi varlığının kaldırılmasını müteakip, horasan sıva ile yüzeylerin onarılması kararı alınmıştır.

Süleymaniye Camii hünkâr mahfili mihrap duvarındaki iki pencere ile cami harîmi alt sıra pencere tavanları monoblok (yekpare) düz taş geçme olup, yüzeylerinde bir merkezden gelişen lotus-palmet kurgulu kalemişi bezeme örneği bulunmaktadır (Fotoğraf 50a,b). Hemen hemen camideki 40 pencerenin hepsinde aynı örnek tekrarlanmış



*Fotoğraf 49 S.C.Hünkar Mahfili çimentolu sıva üzerinde mevcut bezeme.*



*Fotoğraf 50 a,b.*

bulunmakta, ancak mevcut örnek adeta pullaşmış badana dokusu üzerinde günümüze ulaşmış bulunmaktadır. İncelemeler sonucu mihrap cephesindeki iki pencereden birinde köşe örneği, diğerinde ise göbekteki örnek, önceki onarımda özgün olarak bırakılmıştır. Bu özgün örnekler incelendiğinde görüleceği gibi, daha naif bir işçiliğe sahip olduğu ve tek renk, siyah renkle örneğin işlendiği görülmektedir. Köşe ve orta bezeme örneğini, kırmızı renkte palmet dilimli bordür sınırlamaktadır. Günümüze ulaşan örnekte bu ince işçilik ve zerafetin yerini dolgulanmış örnek yüzeyleri almıştır. Bu nedenle ve Klasik Osmanlı döneminde Süleymaniye Camii'nde kubbe geçiş bölgesindeki yarım S profilli yüzeye sahip taş doku yüzeyinde kalemişi örneği dışında, pencere tavanlarında taş yüzeye işlenmiş kalemişi örneği olarak ayrıcalıklı bezeme olduğundan, üstteki badana ras-

pa edilerek, orjinaline uygun zefarete bezeme örneklerinin tespit ve ihyası karar altına alınmıştır.

Süleymaniye Camii süsleme programı bütünlüğünde yarım kubbe geçiş yüzeyleri ile payelerin orta mekâna bakan yüzeylerinde İslâm büyüklerinin isimlerinin yer aldığı profilli silmede çerçevesi, dairevi madalyonlar bulunur. Yaklaşık 2.20-2.50 m. arasında çapları değişen bu madalyonlar, sıva ya da taş doku yüzeyinde (pandantif üzerindeki) horasan harcı ile oluşturulmuş, kabartma zeminlerde hat sanatı örnekleri olarak yer almıştır. Siyahî yeşil zemin yüzeyine altın varak olarak işlenmiş olan cihar-ı yar-ı güzin'lerde hattat adı bulunmamakla birlikte, belli bir dönemin üslubunu yansıtır. Hat zemininde yer yer naturalist bitkisel bezemeler veya demet çiçekler işlenmiştir (Fotoğraf 51 a,b). Bu cihar-ı yar-ı Güzin madalyonlarında yer yer boya kavlanmalarının ve dökülmelerinin tespiti yapılarak, yöntemine uygun sağlamlaştırma ve eksiklerinin tamamlanması kararına varılmıştır. Cihar-ı yar-ı güzinler arasında "Muhammed" ibareli madalyona ait eski bir fotoğrafta özgün durum belirlendiğinden, buradaki hat ve bağlı bezeme unsurları fotoğraftaki veriye göre, yerinde düzeltilerek yeniden yapılmıştır.

Merkezî kubbe mekânına bakan paye iç yüzeylerinde karşılıklı olarak yer alan hat sanatı örnekli profilli silmeli madalyonlardan, mihrap tarafındaki ikisi taş içine gömme İznik üretimi kare kesimli çinilerden meydana geleni, madalyonlar üzerinde bir çeşit macun esaslı zemin yüzeyi oluşturularak

işlenmiştir (Fotoğraf 24). Bu durum çimentolu sıva tahkinde tespit edilmiştir. Bir çeşit macunlu sıva üzerine madalyon kuruluşlu hat örneklerinden sol paye üzerindeki daha sağlıklı bir durum sergilerken, sağ paye yüzeyindeki örnekte



Fotoğraf 51 a, b.

(Fatiha Süresinin başlangıcı) büyük tahribatla karşılaşmıştır (Fotoğraf 52 a,b). Bunun üzerine, onarım sürecinde takibe alınan bu iki levhadan soldakinin tahribat ve zeminden ayrılmanın sürdüğü, sağdakinin ise 1956-60'da sağlıklı olduğu, hatta düşen parçaların yerlerinin geliş güzel bantla tespit edildiği belirlenmiştir (Fotoğraf 24b-c). Yaklaşık İki yıllık gözlemlene süreci, sağdaki levhanın kavrama ve zeminden ayrılarak, kabardığı ve puzzle gibi yerinde onarma yetisini kaybettiğini göstermiştir. Diğer taraftan kavlanma ve dökülmeler, bu yazılı madalyonun altında yer alan, aynı sürenin çini olarak yapıldığını gösteren 16. yy. özgün çini levhalarının mükemmeliyetini de ortaya çıkarmıştır. Bu gözlem ve durum değişikliği Uzmanlar Kurulu tarafından sürekli izlenmiştir.

Giriş yönündeki iki payenin kemer iç yüzeyine bakan yüzeylerinde ise, bir öncekiler gibi, "Fatiha suresi" soldan başlayarak, sağda tamamlanmak üzere, iki madalyon halinde, paye yüzeyindeki kabartma horasan sıva dokusu üzerine yapılmıştır. Hem çini üzerindeki hem de sıva üzerindeki



Fotoğraf 51 d,e



Fotoğraf 53 a,b,c.



Fotoğraf 54 a,b,c,d.

madalyonların (4 madalyon) on iki ışınlı geometrik geçme dokusunun elif ve lam harfleri uzantısı olarak oluşturulduğu, iç içe madalyon düzenlemesiyle ortaya çıkan bölümlenmiş yüzeylerde, alt sırada harflerin istifli yazı, üst sırada okutucu işaretleri bir düzen içinde yerleştirilmiştir (Fotoğraf 51d). Harflerin kollarıyla oluşturulan geçme madalyon örneği, mihrap duvarındaki pencere üzerinde yer alan çini madalyonlarla, bazı okutucu işaret farkları dışında örtüşmektedir (Fotoğraf 51e).

Süleymaniye Camii harim bölümünün (kapalı mekânın) doğu ve batı cephelerini oluşturan iki katlı revak kuruluşu, Klasik Osmanlı cami mimarisinde önemli bir mimari mekân unsuru olarak yer almaktadır (Fotoğraf 53 a,b,c). İki katlı revak kuruluşu bir taraftan cephelerin estetik görünümünü tamamlarken, diğer taraftan bağlı olduğu giriş kapısı mekânlarıyla olan ilişkisi yönünden önemli olduğu kadar, hünkar mahfiliyle olan ilişkisi bakımından da doğu cephesi galerileri ayrıca önemlidir. Bu nedenle bu mekânsal sıralamaların üst örtü tonoz yüzeylerinde bulunan bezeme programı önemli olmaktadır.



Fotoğraf 55 a,b.

Süleymaniye Camii'nin doğu ve batı cephe galerilerinde üst örtü sisteminin çimentolu sıva ve yüzeyindeki kalemîşi örneği, palmet dizini olarak günümüze ulaşmıştır (Fotoğraf 53 b,c.). Çimento sıvalı yüzeylerin alınması kararına uyularak, sıva raspası yapılması ve müteakiben horasan sıva yüzeyinde günümüze ulaşan bezeme örneğinin, merkezdeki aynalı tonoz çevresinde ve eteğinde tekrarlanması Uzmanlar Kurulu'nun ilgili gerekçeli kararı gereğince uygun görülmüştür.

Süleymaniye Camii doğu ve batı revaklarının subasman yüzeyinde yer alan sıra abdest musluklarının koruyucu saçığını oluşturan ahşap saçaklar, önceki onarımda statik yapısıyla değiştirilmiş, ahşap olması gereken saçak makas kuruluşunun, betonarme olarak inşa edilmiş olduğu görülmüştür. İlgili resimlerden de anlaşılacağı gibi mevcut düzenleme ahşabın yarattığı estetik görünüşü kaybetmiş bulunmaktadır. Bu saçak yüzeyinde, kasetli tavan kaplaması etrafında iki bitkisel kalemîşi bordür mevcut olup, yüzeylerinde yapılan kalemîşi araştırma raspası sonucu, altta benzer örneğin farklı renklerle uygulandığını tespit etmek mümkün olmuştur. Bu durum önceki onarımda betonarme aksam üzerine mevcut ahşabın tekrar kullanıldığı gibi, bir bilgiyi de günümüze taşımıştır (Fotoğraf 54.a,b,c,d).

Saçak kaplamalarının dış kenarları yer yer çok tahrip olduğu için bazı parçaların değiştirilerek, raspadan çıkan bordür bezeme örneği doğrultusunda bu yüzeylerdeki buluntu renkleri ve örneğin özgün durumuna uygun olarak, pastel uygulama ile tamamlanmasının uygun olacağı kararı verilmiştir.

Süleymaniye Camii'nin harîmle revaklı avlu arasında doğu ve batı cephelerinde yükselen minareleri, kuzeye bakan kapıları bir köşe sütünü üzerinde iki yöne açılan kemer sistemiyle taşınan ahşap saçaklara sahiptir (Fotoğraf 55,b). Bu saçakların kare yüzeyinde, çıtalı kasetleme etrafında, galeri saçaklarındaki kalemîşi örneğinin benzeri yer

almakta, dış saçak yüzeyinde ise aynı kalemîşi örneği içte ve dışta bordür olarak işlenmiş bulunmaktadır. Kuzey-doğu cephedeki minarenin saçağı günümüze ulaşmamış, güneybatıdaki çok harap ve bozulmuş olarak günümüze ulaşmış bulunuyordu. Bu nedenle her iki saçak, cami cephesindeki saçak kurşun izleri dikkate alınarak Uzmanlar Kurulu'nun değerlendirmesi sonucu ihya edilmiştir.

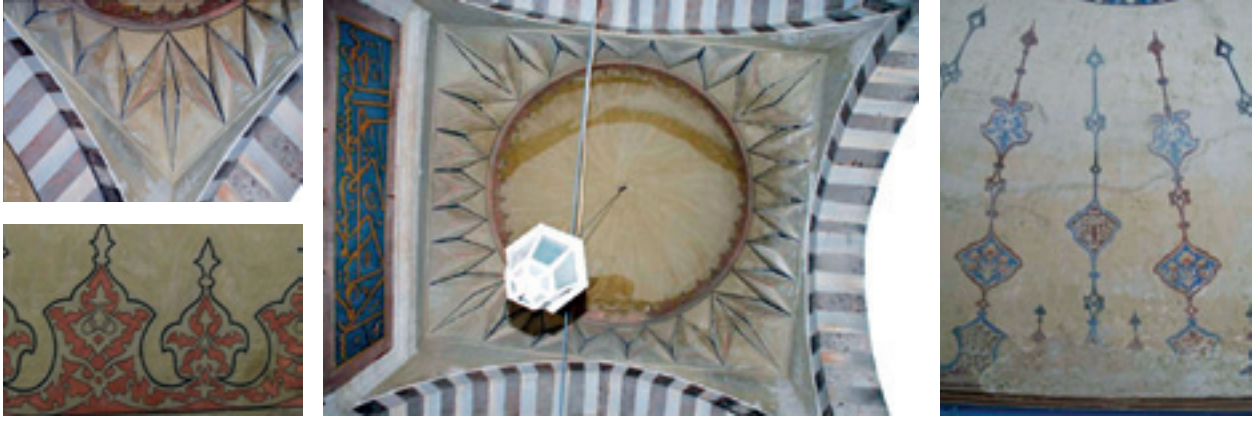
Süleymaniye Camii harîm bölümü plana bağlı kuruluşuyla doğu ve batı cephelerinde dışa açılan revak sistemine sahip olmakta, revak sistemi ile bütünleşen önemli unsurlar ise plan kuruluşuyla üç mekânlı giriş bölümleri olmaktadır. Giriş bölümlerinin plana bağlı üst örtü sistemleri ise ortada kubbe, iki yan mekan üstünde ise dikdörtgen konumlu, az derin tekne tonozudur.

Süleymaniye Camii harîm bölümünde doğu ve batı cephelere bağlı olarak yer alan dört girişten ikisi (G-3 (Fotoğraf 01) ve G-4 (Fotoğraf 02)) önemine binaen kubbenin geçiş bölgesi yüksek, dolayısıyla kubbeye geçiş pandantifleri üstünde silindirik iç yüzey oluşturacak şekilde; diğer ikisi (G-1 (Fotoğraf 03), G-2 (Fotoğraf 04)) farklı olarak inşa edilmiştir. Bu farklı yüzey ise süsleme programında belirleyici farklılığı yaratmıştır.

Süleymaniye Camii harîm bölümünün doğu ve batı cephelerinde yer alan kapılar, işlevleri aynı olmakla beraber tahsis edildikleri şahsiyetlere bağlı mekânlarla olan ilişkiyi kurduğundan, G3 giriş kapısı hünkâr mahfili ile, G-4 giriş kapısı ise paşalar mahfili ile bağlantılıdır.

Süleymaniye Camii harîm bölümü doğu batı cephelerinde yer alan dört giriş süsleme programı ile olduğu kadar, programın uygulandığı sıva dokusuyla da, galerilerde olduğu gibi özgün dokusuyla maalesef günümüze ulaşamamıştır.

Mevcut durumlarıyla tespit, araştırma ve Uzmanlar Kurulu kararları gereği yapılan kalemîşi uygulamaları ise;



Fotoğraf 56 a,b,c,d.

## G1 BATI HARİM GİRİŞİ

Giriş kubbesi sıva dokusu horasan olup, kubbe merkezi ve yüzeyinde bezeme örneği bulunmamakta, sadece kubbe eteğinde siyah konturlu kırmızı renk dolgulu zemin üzerinde beyaz renkli rumi dolgulu olan lotus-palmet dizini yer almaktadır. Kubbeye geçiş bölgesi baklavalı Türk üçgeni kuşağı şeklinde olup baklava ayrıçaları son onarımda kalitesiz renkli çizgi ile belirlenmiştir. Kubbeli geçiş mekânının iki yanında az derin tekne tonoz, örtü yüzeylerinde ise tonoz eteğinde çift yönlü palmet (siyah konturlu beyaz zeminli, kırmızı dolgulu) motifleri bezeme bordürü oluşturmakta, tekne tonozun dikdörtgen ayna yüzeyinde yatay S çizen, içe ve dışa açılan kanatlı rumi bordür örneği beyaz zemin üzerinde siyah rumiler olarak yer almaktadır (Fotoğraf 56 a,b,c,d). Bu bordür, kırmızı şerit bordürle sınırlanmıştır. Tonoz aynası dış bordürü ise tonoz eteği bordürü ile benzer örneğe sahiptir. G-1 batı harim girişi mevcut durum tespitleri bezeme programı rölöve çizimi olarak işlendiği gibi, fotoğraflarla da durum tespiti yapılmıştır.

Uzmanlar Kurulu'nun SCO-01/7 no'lu toplantısında alınan karara bağlı olarak kalemişi araştırma raspası yapılmış, alt tabaka bezeme örneğine ulaşılmıştır. Raspa sonucu elde edilen bezeme örneği kubbe eteğinde içten beyaz rumi dolgulu olup, zeminleri kırmızı, iki tarafı siyah konturlu, mavi renkli şerit olarak, lotus-palmet dizini olduğu görülmüştür. Bu etekteki mavi şerit konturlar lotus-palmet aralarında tekli düğüm yapıp, kademeli ok başlı tığlarla dönüşümlü devamlılık gösteren bordür oluşturmuştur. Kubbenin yüzeyinde ise ayrı ayrı düğüm ve bezeme örnekleri ile kubbe merkezine yönelen ve tığlarla son bulan bir bezeme mevcuttur. Bu bezeme kuruluşunun altında tezyinat altı sıvası tespit edildiğinden, bir başka örneğin varlığının olmadığı anlaşılmıştır. Kubbe merkezinde, bordürde dalga görünümlü beyaz, tonlamalı mavi ve siyah renkli bordür örneği merkezdeki bezeme kuruluşunu sınırlamaktadır. Kubbe ortasında ise merkezden gelişen ve dört yöne açılan, ifadesini kaybetmiş palmetler ile uçlarında yaprakçıklar ve ara motif olarak da kırmızı renklerde,

bozulmuş palmet denebilecek motiflerden madalyon bulunmaktadır.

Kubbe genelinde raspa sonucu çıkan bu bezeme kurgusunun ihyasına karar verilmiştir. Kubbe yüzeyinde merkeze yönelen son palmet, ters yönde ve gene iki yaprak çıkıntısıyla işlenmiştir. Bu durumun Türk süsleme sanatının özgün palmet motifiyle örtüşmeyip, genel yönelmeyi kesen durumuyla yanlış olduğu nedeniyle örneğin ihyası sırasında yönünün düzeltilmesine karar verilmiştir. Ancak iki yan tekne tonozundaki durum badana raspası sonucunda; Tonoz eteğinde 5 cm'lik toprak sarısı şerit bulunmuş, tonoz aynası çerçevesi ise yaklaşık 5 cm'lik sarı şerit ile tonoz aynası yüzeyinde oval madalyon konumlu, mavi ve sarı renklerde gölgeli oluşturulmuş, volidal kıvrımlı bezeme örneği tespit edilmiştir. Bu yüzeydeki bezemelerin özgün bezemeler olmadığı gerekçesi ile koruyucu sürülerek kapatılmasına ve G-3 girişi tekne tonozundaki bezeme örneğinin ihya edilerek bırakılmasına karar verilmiştir.

## G2 DOĞU HARİM GİRİŞİ

Horasan sıvalı kubbenin eteğinde G-1 giriş kubbesinde olduğu gibi, lotus-palmet dizini aynı renklerle yer almaktaydı. Kubbe yüzeyinde yer yer badanada kavlanmalar oluşması nedeniyle alttan desen izleri görünüyordu. Uzmanlar Kurulu kararı ile kubbe yüzeyinde badana raspası yapıldı. Raspa sonrası buluntuları; lotus-palmet dizini ile arada palmetçikli tığların yer aldığı ve lotus ile palmet dizini içinde kırmızı zemin üzerinde beyaz rumi ve kıvrık dallı bezeme örneğinin dolgulandığı, düğümlerle birbirine eklenen lotus ve palmetlerden çıkıp, merkeze dilimli dörtgen bezeme örneklerinin yüzeyinde, mavi zemin üzerinde natüralist çiçeklerin dolgulandığı kurgu basit düğümle ilişkilendirilmiş ve palmet uçlu, okbaşı olarak sonlanmakta; etek bordürlerinden çıkan palmetten yükselen kıvrık dal rumi dolgulu iri dilimli palmet motifi alt ve üstte geçme düğümle bağlı ve tığlı olup, okbaşı palmetçiklerle kubbe merkezine yönelen-



Fotoğraf 57 a, b, c, d, e, f, g.



Fotoğraf 58 a, b, c, d, e, f

miştir. Kubbe merkezinde dairesel beyaz zeminli siyah konturlu bordür dışında beyaz rumi, kırmızı zemin dolgulu lotus-palmet dizinli bordür yer almakta, madalyon merkezinde ise, merkezdeki rozet çiçekten yönlenen ve bozuk rumi motiflerle oluşturulmuş palmetlerin yaprakçıklarla son bulunduğu örnek ile dört yön arasında palmetler ve kıvrık olarak rumi kuruluşları kubbe merkezinde kompozisyonu oluşturmuştur. Kubbe merkezindeki bu bezeme örneğindeki konturlarda ve renklerde yer yer bozulmalar tespit edilmiştir (Fotoğraf 57 a, b, c, d, e, f, g, h).

G2 kubbe yüzeyindeki badana raspası sonucunda elde edilen bezeme örnekleri kuruluş yönünden gerçeğe uygun olmakla beraber motiflerin okunurluğu yönünden bozulduğu açıkça görülmüştür. Bu nedenle Uzmanlar Kurulu 26.10.2010 SCO-2/31 no'lu (Ek.1-2) kararıyla düzeltilmesi ve desenin ihyasıyla, onarılmasına karar verilmiştir. G-2 girişi iki yan tekne tonoz çimento sıvalı örtü yüzeyinde; etek bordürü ile tonoz aynası bezeme kuruluşu ve bezeme örneği ile renkleri G-1 tekne tonoz bezemesiyle örtüşmektedir. Bu nedenle G-1'de verilen kararının G2 tekne tonoz yüzeylerine tatbiki uygun görülmüştür.

G2 tonoz yüzeyi badana raspası sonucu elde edilen bulgularda; yüzeylerin çimento sıvalı olduğu, ancak raspa sonucu tonoz eteğinde, 40 cm yüksekliğinde, iç içe dolgulu siyah konturlu büyük ve küçük palmet dizini tespit edilmiş, etrafındaki renkli bezeme ve şerit ile yaklaşık 45 cm genişliğe ulaştığı görülmüştür (Fotoğraf 58 a, b).

Tonoz aynası yüzeyinde ise rumilerden oluşan palmet, hançer yapraklı ve iki palmetçikle biten madalyon yer almaktadır. Örneğin çimentolu sıva üzerinde bulunması, özgün olmadığını belirlediği gibi, tonoz eteği bordürleriyle örtüşmeyen durumu da açıkça kitap sanatlarına yakın bir bezeme örneğinin tekne tonoz aynası yüzeyine muhtemelen 1956-60 onarımında uygulandığını düşündürmektedir (Fotoğraf 58 a, b).

Uzmanlar Kurulunun çimento sıvaların sökülmesi genel kararına bağlı olarak, örneğin rölövesi ve görsel tespiti yapıldıktan sonra, çimentolu sıva alınarak G-1 için alınan bezeme kararı G-2 tonozları yüzeylerinde de uygulanmasına karar verilmiştir.

### G3 HÜNKÂR GİRİŞ KAPISI

Süleymaniye Camii hünkâr girişi kapısı, ismiyle örtüşen durumuyla önemli olup, hünkâr mahfiline ve doğu cepherindeki üst galeriye açılan durumuyla farklı bir öneme sahiptir.

Mevcut durumuyla hünkâr girişi mekanlarının örtü sisteminde daha önceki onarımlarda kısmen badana raspa yapılmış, yer yer de tezyinat sıvası dökülmüş ve horasan siva dolgusu görünür durumdaydı (Fotoğraf 59 a,b,c,d,e,f). Bu tahripli yüzeylerdeki bezeme programı kalıntıları ise; horasan siva yüzeyli kubbe eteğinde kıvrık dal rumi dolgu, mavi şerit düzenlemeli, lotus-palmet dizini yüzeylerinde kırmızı zemin üzerinde beyaz rumilerden oluşan bezeme örneğinin varlığı görülmüş. Dönüşümlü olarak palmet ve lotuslardan yükselen bezeme kuruluşları, düğümlü geçme bağlantılarıyla, palmet dilimli kartuşlarla yükselmekte, bu kartuş yüzeylerinde dönüşümlü olarak zemin rengi mavikırmızı olarak işlenmiş bitkisel bezeme örneği yer almaktadır. Bu bezemeli kartuş düzenlemesi kubbe merkez bezeme kuruluşuna düğüm ve palmetçikli tığlarla ulaşmaktadır.

Kubbe eteğinde daha önceki onarım sırasında yapılan kısmi raspadan çıkan bezeme örneği iç içe geçme siyah konturlu palmetlerle kırmızı dolgu, şerit düzeninde beyaz zemin üzerine işlenmiş bordür örneği bulunmuş ve bırakılmıştır. Bu bordür örneği kubbe merkezindeki üstteki bezeme örneği yanında, gene bir önceki raspa ile çıkarılmış ve bırakılmış bezeme örneğidir. Bordür örneği ile üslup beraberliği olduğu gibi, bordür örneği aynı zamanda G-4 giriş kapısı kubbe eteğindeki mevcutta okunan bezeme ile örtüşmektedir. Bu nedenle; G-3 giriş kapısı kubbe merkezinde üstte mevcut görülen bezeme örnekleri (etekte, merkezde ve yüzeyde) üstleri kuruyucu ile kapatılarak, daha önce raspası yapılarak bırakılmış olan bezeme örneği ve kuruluşunu

sadece koruyarak bezeme programının oluşturulması konusunda Uzmanlar Kurulu (Ek 1-3) kararı alınmıştır.

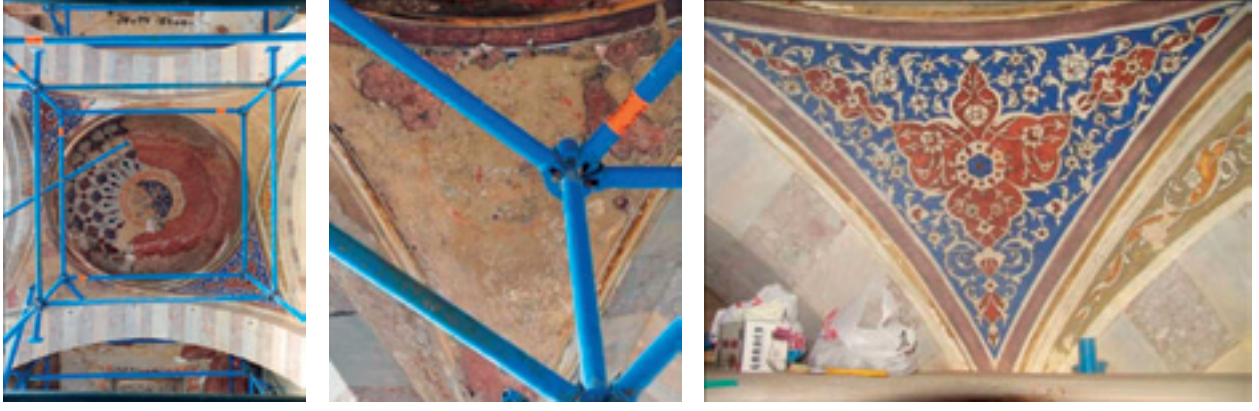
Süleymaniye Camii harımına açılan dört kapıdan ikisi olan G-3 (hünkâr giriş kapısı), G-4 (paşa giriş kapısı) doğudaki ise mimari kuruluş olarak diğer iki harim kapısından (G-1, G-2) farklıdır. Bu fark ise yeni bezeme yüzeylerini oluşturmuş, bu yüzeyler de farklı bezeme örnekleriyle öneminde bağlı olarak ifade edilmiştir. Böylece;

G3 hünkâr girişi kubbe kasnağı yüzeyinde iki kat bezeme bordür örneği okunmaktadır. Üstte; beyaz zemin üzerine kırmızı renkte ve kontursuz olarak baskı tekniğiyle kaba görünüşlü bezeme bulunmaktadır. Altta ise çift yönlü palmet dizini siyah konturlarla beyaz zemin üzerinde okunmaktadır. Esasında kırmızı renk kalıntıları bu bordürün boyalı olduğunu belirlemektedir (Fotoğraf 60 a, b, c, d, e, f, g, h).

G3 girişinde kubbe geçiş bölgesini oluşturan pandantif yüzeylerinde diyagonal eksenlere göre karşılıklı olarak ikisinde mevcut bezeme örneği olarak ortada kırmızı zemini sınırlayan rumi kuruluşlarıyla üç yöne açılan bir madalyon bunun dışındaki pandantif yüzeyinde ise bu madalyon merkezindeki gülçeden çıkıp yüzeyi dolgulayan, natüralist üslupta kıvrık dal bezeme dolgusuyla dolgulanmış mavi zeminde beyaz renkle işlenmiş olduğu görülmektedir. Bu bezeme örneğinin tespit rölövesini hazırlayıp, bu yüzeyde kalemışı araştırma raspası yapıldığında; diyagonal eksene göre karşılıklı olarak, badana altında kırmızı renkte şerit çemberdeki yüzey gibi çember kalıntıları tespit edilmiştir (foto.32). Ancak, raspa sonrası çemberin esas alındığı madalyon yüzeylerinde bir-iki yaprakçık gibi kontur tespitleri dışında bezeme kurgusunu okumak mümkün olmamıştır. Şu da gerçektir ki, üst iki köşe pandantifi yüzeyinde mevcutta görünen örnek dairevi çemberi esas aldığı raspa sonrası bulgunun örtüşmediği açıktır. Diğer taraftan mevcut iki pandantif yüzeyi bezemesi incelendiğinde örneği mey-



Fotoğraf 59 a, b, c, d, e, f.



Fotoğraf 60 a,b,c.



Fotoğraf 60 d, e, f,g.



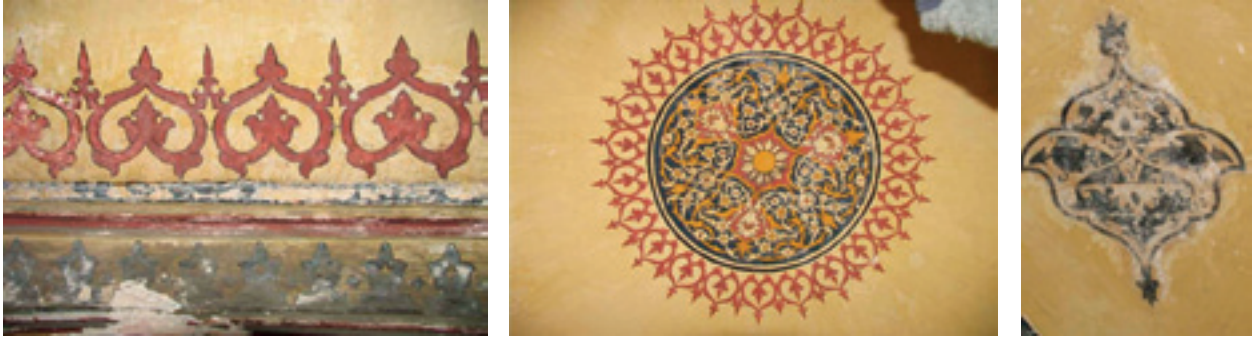
Fotoğraf 60 g, h,i,j.

dana getiren rumi, palmet, kıvrık dal, narçiçeği gibi bezeme örneklerinin de nitelik yönünden son derece zayıf olduğu tespit edilmiştir. G-3 girişi ekseninde sivri kemer konturları ile pendentif yüzeylerini belirleyen profil silme bordürleri arasında oluşan sivri kemerli (Hilal biçimli) yüzeylerde ise, mevcut örneğin son onarımında (1956-60) oluşturulduğu düşünülmektedir. Yapılan araştırma raspalarında da herhangi bir kalemişi tabakası tespit edilememiş, diğer taraftan G-4 girişinde aynı yüzeylerin boş bırakılmış olduğundan hareketle, bu yüzeyde yer alan; ancak, yüzeyle örtüşmeyen bezeme örneğinin kaldırılarak, bu hilal biçimli yüzeylerin boş bırakılmasına karar verilmiştir.

Süleymaniye Camii G-3 kubbeli girişin iki yanında yer alan az derin tekne tonoz yüzeyinde ise etekte mevcut ve mevcut altında iki dönem, tonoz aynasında mevcut ve altında olmak üzere üç dönem kalemişi bezeme örneği tespit edilmiştir. Esasen bu tespitler 1956-60 onarımı sırasında yapılan raspa çalışmaları olup, günümüze intikali o günlerdendir. Tonoz eteğinde mevcutta kırmızı, siyah, beyaz şeritlerle sınırlı, geniş bir bordür, girift bir bezeme örneği, kalitesiz olarak yer almakta, raspadan sonra bulunan

örneğin ise doku yüzeyi rengi esas alınarak, iki yönlü kırmızı-beyaz palmet konturlu alarak işlendiği anlaşılmıştır (Fotoğraf 37). Bu nedenle tonoz eteğinde iki yönlü palmet dizini örneğinin yeniden işlenmesine; tonoz aynasında ise üstte palmetlerin laleleştiği kırmızı-beyaz kalitesiz bezeme, ayna dış bordürünü bir önceki bezeme örneği olarak tespit edilen iki yönlü kırmızı-beyaz palmet örneğinin işlenmesine, tonoz aynasını profilli silme ile sınırlayan çerçeve içinde yer alan bezeme bordürü örneğinin ise mevcutta görülen badana raspası altından çıkarılan ve diğer 3 giriş kapısı tonoz bordürlerinde de bulunan, beyaz zemin üzerine siyah dolgu S kuruluşlu, kıvrık dallı rumilerden bezeme örneğinin işlenmesine karar verilmiştir (Fotoğraf a,b,c,d,e,f).

Ayna yüzeyinde ise diyagonal kuruluşlu, kasetli tavan kuruluşu okunmakta, ancak kalın bir badana tabakasıyla örtülü iken, yapılan raspa sonucu kasetlemenin ahşap çıta görüntüsü veren, ancak alçı ile yapıldığı belirlenen, koyu kırmızı zemin üzerinde sarı göbekli, beyaz yapraklı, natüralist görünüşlü birer çiçek motifinin kalemişi tekniği ile yapıldığı görülmüştür. Bu yüzeylerin temizlenerek, kasetleri belirleyen



Fotoğraf 61 a, b, c



Fotoğraf 61 e, f

alçı konturların ve bezeme örneğinin bir ton açık özgün rengi ile kayıplarının tamamlanmasına karar verilmiştir.

G-3 girişi revak kemeri iç yüzeylerinde pandantif yüzeylerindeki benzer örneğin mevcutta yer aldığı, ancak bu yüzeylerinde çimento sıva olduğu, çimentolu dokuların temizlenmesi kararlarına bağlı olarak bu yüzeylerin arındırılmasına, yerine yapılacak horasan harçlı sıva yüzeylerinin kalemişi yapılmadan bırakılmasına Uzmanlar Kurulunun 27.12.2010 tarihli SCO-2/34 no'lu toplantısının 3. maddesinde (Ek 1-3) karar verilmiştir.

## G-4 PAŞA GİRİŞ KAPISI

Kubbe eteği ve kubbe merkezinde mevcut bezeme örneği 1955-60 onarımı sırasında G-3 giriş kubbe eteği ve merkezindeki bezeme örneği esas alınarak uygulandığı ve bu uygulamada renkler ve işçilik kalitesinin bozuk olduğu belirlenmiştir. Uzmanlar Kurulu 02.03.2010 tarihli SCO-2/15 1 no'lu (Ek 1-4) kararı gereği kubbe yüzeyinin bu bezeme örneklerinden arındırılarak yer yer tespit edilen çimentolu sıvalar dokudan alınarak, horasan sıva ise doku tamlandıktan sonra hazırlanacak bezeme altlığı üzerine, fileolar dışındaki bezeme örneğini, G-3'teki renkler esas alınarak yapılması kararına göre uygulama yapılmıştır. G-4 girişinin kubbe geçiş bölgesi pandantif yüzeylerinde ise G-2 kubbe yüzeyinde merkeze uzanan palmet dilimli motifin bir benzerinin bu yüzeylerde uygulandığı belirlendiğinden, mevcut bu bezeme örneklerinin 1955-60 onarımında tersim edildiği anlaşılmıştır. Bu nedenle Kubbe yüzeyindeki karar burada da uygulanacaktır (Fotoğraf 61 a, b, c,d, e,f).

G-4 girişinin yan tekne tonoz örtü yüzeylerinde etek bordürü ve ayna çevresinde iç dış bordürler G-1, G-2, G-3 tonoz yüzeylerindeki bezeme örneği ile örtüşmekte

olup, sadece ayna yüzeyinde yapılan badana raspaşı ile kontursuz mavi ve sarı renkte oval madalyon bezemesi dönem üslubu ile örtüşmediğinden, koruyucu tabaka ile kapatılıp, üzerine G-1, G-2, G-3 kapılarındaki bezeme örneklerinin pastel renk uygulamasıyla gerçekleştirilmesi kararının uygulamaya alınması kararlaştırılmıştır (Fotoğraf 44-45).

Sonuç olarak; Süleymaniye Külliyesi Camii 2007-2011 onarım sürecinde Harım bölümüne açılan üç mekân bölümlü, ayrı ayrı isimlendirilmiş dört kapısının üst örtü yüzeyleri bezeme programları yazılı ve görsel belge araştırması, yüzey raspaşı ve 1955-60 onarımı raspa sonuçlarının örnekleri değerlendirilerek; bezeme örneklerinin horasan veya çimentolu sıva yüzeylerde olması göz önünde bulundurularak, bu arada desen sağlamlığı, boya ve uygulama kalitesi sürekli olarak dikkate alınarak, ortaya çıkan olumlu ve olumsuz bezeme örnekleri ayırt edilerek 2007-2011 programı içinde giriş mekânlarının önemine binaen değerlendirilerek, mümkün olduğu kadar dönem üslupları dikkate alınarak, kontrollü uygulama yapılmasının uygun olacağı şeklinde uygulamalar yapılmıştır.

Süleymaniye Camii 2007-2011 Onarım sürecindeki çalışmalar, yapı ile ilgili birinci derecede kaynak eserlerin incelenerek, Uzmanlar Kuruluna bilgi aktarımı ile bilim kurulu üyelerinin branşlarıyla ilgili bilgi donanımlarının sayesinde uygulamaya yansıtılmıştır, Paralel giden onarım çalışmaları içinde bir ilk örnek çalışma oluşturulmuştur. Üniversitelerde üretilen bilginin uygulamaya yansıtılmasının da bir örneğini oluşturmuştur. İstanbul IV.nolu Kültür ve Tabiat Varlıkları Koruma Kurulu'nun onarım sürecinde çalışmalarını sürdüreceği bir Uzmanlar Kurulu oluşumunu öngören kararı, bundan sonraki anıt eser onarımları için de işlerlik kazanmış, camisinin onarımı tamamlanmış olan Aksaray Pertevniyal Valide Sultan Külliyesi'nde ve gene Camii'nin onarımı tamamlanmak üzere olan İstanbul Fatih Külliyesi'nde onarım sürecine paralel çalışan Bilim Kurulları vasıtasıyla üretilen bilginin uygulamaya aktarılması gerçekleştirilmiştir. Tabii ki uygulamanın gerçek kahramanları bilimin dilini anlayabilen genç uygulamacılar ve yönlendirdikleri, işini ibadet gibi kabullenmiş emekçi arkadaşlarımızdır.