

BAĞDAD'DA ABDÜLKADİR GEYLANÎ (K.S.) KÜLLİYESİ (*)

Dr.Abdüsselâm ULUÇAM

Irak'ta, Türk döneminde yapılan mimarî eserlerden biri olan Şeyh Abdülkadir Geylânî Külliyesi Bağdad'da bulunmaktadır. Şehrin güneyinde, Bâbüş-Şeyh mahallesinde yer alan yapı topluluğu, Selçuklu döneminden günümüze kadar büyük ilgi ve itibar görmüş, zengin vakıflarla desteklenmiştir. Günümüzde de faal bir şekilde hizmet veren bugünkü Geylânî Manzumesi, türbeden gelişen külliyelerden biri oluşu ve XVI.yy. Osmanlı Mimarisini Irak'ta temsil etmesi bakımından önemli bir eserdir.

Külliyeinin yerinde inşaa edilen ilk yapı bir medrese olup, Hanbelî fıkhî alimi Ebu Said el Mübarek bin Ali el Muharremî tarafından yaptırılmıştır(1). Ölümünden sonra bu medrese, talebesi Abdülkadir Geylânî'nin gayretiyle genişletilerek bir tekke ilave edilmiştir. Geylânî 561 (1165) yılında vefat edince, medrese hücrelerinden birine gömülerek üzerine türbe yapılmıştır. Türbe, 1508 den sonra, Safavî istilası ile diğer Ehli Sünnet türbeleri gibi zarar görmüş, kısmen harap olmuştur. Kanunî Sultan Süleyman, 941 (1534) Irakeyn Seferi sırasında Abdülkadir Geylânî hazretlerinin türbe ve imaretinin yeniden ihyasını emretmiştir (2). Bunun üzerine, seferde hazır bulunan Mimar Sinan tarafından planlanan, câmi, türbe, tekke ile imareten oluşan bir külliye inşasına başlanmıştır. Kesin olmamakla birlikte, çeşitli kaynakların verdiği bilgilere göre (3), külliye son şeklini 982 (1574) de Elvendzade Ali Paşa'nın Bağdad valiliği sırasında almıştır. Yeni bir Safavî istilasından zarar gören kül-

liye, bu kez 1048 (1638) de Sultan IV. Murad tarafından esaslı bir şekilde tamir ettirilmiştir. Bundan sonra, sırasıyla 1085 (1674) de Bağdad valisi Silahtar Hüseyin Paşa; 1123 (1708) de Sultan III. Ahmet;1281 (1865) de Sultan Abdülaziz; 1318-1322 (1900-1904) de Sultan II.Abdülhamid (4); 1970-1974 yılları arasında da Irak Vakıflar Bakanlığı'nın nezaretinde mütevellilerinden Yusuf bin Abdullah Geylânî ile Burhaneddin bin Abdurrahman Geylânî tarafından tamir ettirilmiştir (5). Tamir ve tadilat halen devam etmektedir.

(*)Bu konu,24-28 Eylül 1984 tarihinde İstanbul'da yapılan VI.Millî Türkoloji Kongresi'ne tebliğ olarak sunulmuştur.

(1) Abbas el Azzavî, Tarih-i Irak Beynel İhtilâleyn, Bağdad, 1941 (10 cild) IV, s.32; İ.Yunus es-Samerrai, Tarih-u Mesâcid-ü Bağdad el Hadîseh, Bağdad, 1977, s. 278; Beşir Fransîs, Bağdad, Târihuhâ ve Asâruhâ, Bağdad, 1959, s.16.

(2) Azzavî, a.g.e.,IV,s.33; İlyas Serkis, Mebâhis-u İrakîyye, Bağdad, 1948 (I), s.129; M.Şükrü Alûsî, Tarih-u Mesâcid-u Bağdad ve Asâruhâ, Bağdad, 1346, s. 49; Evliya Çelebi, Seyahatname, IV, İstanbul, 1974 (Üçdal neş.) s.1405; İbrahim ed-Durûbî, Elbâs-ül Eşheb, Bağdad, 1955, s.30-31

3.Azzavî, a.g.e., IV, s.33; 116; M.Süreyya, Sicillî Osmanî yahud... İstanbul, 1308, III, s.504; Nazmî-sade Murtaza,Gülşen-i Hulefâ, İstanbul, 1140, s.65; B. Fransîs, a.g.e., s.16.

4.Alusî, a.g.e., s.49-50; Samerrai, a.g.e., s.278; Durûbî, a.g.e., s.31.

5.Samerrai, a.g.e., s.278; Abdüsselâm ULUÇAM, Irak'ta Türk Mimarî Eserleri'nin Gelişmesi, Erzurum, 1983 (Basılmamış doktora tezi), s.46. Külliyeinin çeşitli yerlerinde tarihi durumu aydınlatan kitâbeler bulun-

KÜLLİYENİN MİMARİ DURUMU:

a-Genel: Etrafı yüksek duvarlarla çevrili, geniş bir avlu içinde yer alan külliye, câmi, türbeler, medrese, tekke, namazgâh ve imâretten oluşmaktadır. Birbirine bitişik olan câmi ile türbe, yaklaşık 38x65m. ebadındadır. Bu kompleks U şeklinde çifte revakla çevrilmiş, diğer yapılar avlunun etrafına sıralanmıştır. Namazgâh avlunun ortasındadır. Ayrıca külliyenin güneyinde geniş bir bahçe ve mezarlık bulunmaktadır (Res.:1; Çizim:1).

b-Cümle kapıları: Külliye, doğu ve batıdan 2 cümle kapısı ile girilmektedir. Câmiin doğu revakı ile Şeyh Abdülcebbar Türbesi arasında kalan doğudaki cümle kapısı, cepheden daha yüksek tutulmuş olup taçkapı görünümündedir (Res.: 2,3,4). Sivri kemerli giriş kapısı dışarıdan düz hatilla sınırlandırılmış, kapı kanatları altınla kaplanmıştır. Kemer alınlığında, sülüs hatla yazılmış çinili âyet kitâbesi yer almaktadır. Kademeli silmeler ve burmalı kaval yivlerin çerçevelediği dış kemerin üçgen boşluklarında, tuğla-terrakotadan ince işlenmiş geometrik yıldız kompozisyonu mevcuttur. En dış kuşakta ise dörtlü düğüm motifleri sıralanmaktadır. Ancak, Selçuklu üstübunu hatırlatan bu süslemeler orijinal olmayıp 1974 tamirinde Irak Vakıflar'ınca yapılmıştır. Cümle kapısının üstü badem üçgenlerden meydana gelen pendantsifler üzerine oturan küçük bir kubbe ile örtülüdür. İçeride, kemer arasında H. 1322 tarihli 2 çinili kitâbe mevcuttur (Res.: 5,6).

Zengin süslemeli batı cephesine açılan diğer cümle kapısı iki kademeli kemerli eyvan şeklindedir. Sol taraftaki nişten minareye çıkılmaktadır. Birinci kapı kemeri üzerinde 2 satırlık kitâbe mevcuttur. Bu cephe de de tezyinat kaplama çalışmaları halen devam etmektedir (Res.: 7-8). Külliyenin güneyindeki avlu duvarı, İmam-ı Azam Câmi'nin bugünkü avlu duvarı gibi alttan alçak duvar; üstte birbirine demir şebekelerle bağlı, dikdörtgen mihrab nişini andıran sathi kemerli ve çeşitli geometrik kompozisyonlu tuğla pano-

lardan oluşmaktadır (Res.: 9).

c- Câmi : Harim kısmı ve türbe, üç taraftan çifte revakla sarılmıştır. Revakların doğu kanadı 33 m. uzunluğundadır. Cephe duvarı penceresiz bırakılmıştır. Ortada 4 paye ile pendantsiflere yaslanan 8 kubbeli bu kanatta, harim mihrabına benzeyen 2 mihrab mevcuttur. 5,5 m. genişliğinde ve son cemaat yeri niteliğindeki dış revakın kuzey kısmında bulunan yüksek kemerli pencerelerle, mihrabların üstündeki 2 küçük pencereden başka aydınlatma unsuru bırakılmamıştır. Batıda, merkade geçilen bir kapı ile, sandukaya bakan bir hacet penceresi bulunmaktadır.

Kuzey ve batıdan camiyi çeviren revakların, sütun dizisi ile kubbe yapısı birbirinin aynısı olup, batı kanadı plâna göre biraz daha çarpıktır. Üzeri sepet başlıklı damarı siyah mermerden 14 sütun üzerine oturan 30 kubbe ile örtülüdür. (Res.: 10) Bağdad'daki diğer Osmanlı dönemi câmiilerinde olduğu gibi, sivri kemer ve pirizmatik-bademli pendantsiflerle geçilen kubbelerde, harim ve merkade açılan bölüm üzerindeki dördü tamamen mukarnas dolgulu; diğerleri süslemesiz bırakılmıştır. Pendantsiflerde yer alan içbükey bademler, baklava dizileri oluşturacak biçimde sıralanmışlardır. Batı bölümündeki iç revakta yer alan mihrab diğerlerinden daha küçük olup,

maktadır. Şeyh Abdurrahman Türbesinde, mermer kitâbe üzerinde:

أمر بإنشاء هذا العمارة الشريفة سلطان السلاطين
السلطان الغازي سليمان خان في سنة ٩٤١ هـ . ثم
جددت ثانية من قبل السلطان الغازي احمد خان بن
الغازي محمد خان سنة ١٢٣ هـ.

Yine Şeyh Abdurrahman Türbesi içinde, H.1281 tarihli Sultan Abdülaziz'in tamirini gösteren kitâbenin altında, kırık mermer levhanın sonunda:

كملت هذه العمارة سنة ٩٤١ هـ.

inşaa kitâbeleri ile; batıdaki revaktan cami harimine açılan kible duvarı yakınındaki birinci kapı üzerinde H.1049 tarihli Sultan Murad'a ait 3 satırlık tamir kitâbeleri mevcuttur.

3 kademe silme kuşakla çerçeveslendirilmiştir. Dış revaktaki mihrab ise, tuğla ile örülerek iptal edilmiştir. Bu kanattan harime 3 kapıyla geçilmektedir. Kible duvarına yakın olan birinci kapının üzerinde Sultan IV. Murad'a ait H.1049 tarihli 3 satırlık kitâbe yer almaktadır (Res.:11).

Son cemaat yeri şeklinde planlanan çiftte revaklı bu bölümün dış cepheleleri, yüksek ve kademeli 16 nişle teşkilatlandırılmıştır. Nişlerden, kuzeyden üçü kapı, diğerleri pencere haline getirilmiştir. Kemerler üstünde yer alan çinili 2 kitâbe kuşağı tüm cepheyi katetmektedir (Res.: 12).

Kare bir mekândan oluşan harim kısmı, duvarlara bitişik 8 kalın pâyeye taşınan ve sivri kemerli 4 sıra mukarnaslı tromplarla geçilen 18.5 m. çapında büyük bir kubbe ile örtülüdür. Eyvan şeklinde kubbeye kadar yükselen mihrabın bulunduğu kible duvarı dışında, harimin diğer kısımlarında çift katlı mahfiller yer almaktadır. Pâyeler arasında kalan mahfiller, zar başlıklı ikişer siyah mermer sütunun taşıdığı üçü düz hatıllı, köşelerde kalan kısımlar ise 4 adet mermer Bursa kemeri üzerine oturmaktadır. Üç duvarda, köşelere yakın olan kısımlarında dışa açılan birer kapı mevcuttur. Kible duvarında 5; diğer duvarlarda, alttaki kapılar üzerine gelecek şekilde birer pencere açılmıştır. Ayrıca kubbe kasnağında 4 pencere bulunmaktadır.

Harimin içi, yerden itibaren mukarnas frizli mahfile; sütunlar da kemer hizasına kadar mermerle kaplanmıştır. Tromp mukarnasları, üst kat köşe nişleriyle kemer kavsaralar, kalemşi boya ile konturlanmıştır. Kubbe ortasında, yine kalemşi bir şemse yer almaktadır. Kuzey duvarının sol köşesindeki Bursa kemerli bölüm kafes içine alınmıştır. Harim kubbesi, dıştan, kareden sekizgen ve onaltıgene geçilen duvarlar üzerine oturtulmuştur (Res.: 13). Son tamirde üzeri çinko ile kaplanan kubbe, Irak'taki câmi kubbelerinden farklı bir yapıya sahiptir. Daha çok Anadolu ve İstanbul'daki Osmanlı câmi kubbelerine benzemektedir. İç mekân, iklimden

kaynaklanan pencere azlığından dolayı loş bir etki bırakmaktadır.

Osmanlı döneminde tamamen çini ile kaplı olan abidevi mihrab, bu gün dışa taşkın 2 mermer pâyeye ile, bunlara oturan düz hatılla çerçeveslenmiştir. Niş, kavsaraya kadar yeşil mermerle kaplanmış, diğer kısımlar *acur* adı verilen tuğla-terrakota tekniği ile işlenmiş süslemelerle dolgulanmıştır.

Mermerden yapılan minber bitki motifleriyle süslüdür. Korkuluk kenarlarında yapraklar, aradaki panolar da palmetler; çam kozaları ve ince kıvrık dallar işlenmiştir. Aynalığın üst köşesinde simetrik 2 ay ile, ortada bir yıldızla Türk bayrağı görülmektedir.

d-Türbe: Külliyeinin çekirdeğini teşkil eden Abdülkadir Geylanî türbesine, 3 yönden 4 kapı ile geçilmektedir. Eyvan şeklindeki ana girişin iki tarafında küçük kubbelerle örtülü 2 niş ile, büyükçe kubbeli bir geçiş mekânı bulunmaktadır. Türbe girişinin iki yanında 30 cm. yükseklikte birer seki üzerinden başlayan 2 küçük kapılı hücre mevcuttur. Geçiş mekânı üzerindeki kubbe, pantantiflerden itibaren mukarnas dolguludur. Mekânın tamamı, alttan kemer seviyesine kadar mermer, üstte kristal camla kaplanmıştır. Bu tezyinat Irak Vakıfları'na aittir.

Kare plânlı esas türbe mekânı, tromplar üzerine oturan kubbe ile örtülüdür. Tamamı gümüşten yapılan Şeyh Abdülkadir Geylanî'nin sandukası, üzerindeki âyet kitâbeleri, geometrik yıldız ve bitki süslemeleriyle güzel bir Osmanlı eseridir (Res.: 13). Tromplar, prizmatik üçgenlerden oluşan kemerler ve kapı üstlerinden itibaren tüm mekân, dışarıda olduğu gibi 1974 tamirinde kristal camla; alt kısımlar ise kapı hizasına kadar mermerle kaplanmıştır.

Türbe, dıştan, harim duvarının yarısı hizasında başlayan yüksek silindirik kasnak üzerine oturan sivri, soğan biçimi bir kubbe ile örtülmüştür (Res.: 1). Baştan sona firuze ve sarı renklerin hakim olduğu iri bitki motifleri ve halı desenli çinilerle kaplı olan türbenin kasnağında, bir de kalın kitâbe kuşağı dolanmaktadır.

e- Abdülcebbar Türbesi : Doğu cümle kapısının sağında yer alan üç mekandan ortadaki, Abdülkadir Geylânî'nin oğlu Abdülcebbar'a aittir. Kuzeyden tek kapı ile girilen türbe, kare bir plana sahiptir. Üzeri tromplarla geçilen bir kubbe ile örtülüdür. Doğu ve güney duvarlarında birer dolap nişi bulunmaktadır. Batı duvarına ise avluya bakan yüksek sivri kemerli bir pencere açılmıştır. Külliye'nin bütün zemini gibi, burası da mermer döşelidir. Kubbede alçı ve kalemişi süslemeler mevcuttur.

Avluya bakan aynı hizadaki diğer 2 hücre de aynı özelliğe sahiptir.(Res.:13a)

f-Tekke ve Medrese: Avlunun kuzey-batısını çeviren yapılar, külliye'nin medrese, tekke, yemekhane, imam-şeyhadim odaları ve türbelere kadar uzanan kütüphaneyi oluşturmaktadır. Güneyde, kible duvarı hizasında ise abdestlik ve helâ bulunmaktadır. Alt kısım hücreleri geniş ve sivri kemerlidir. Üst katta, kademeli sepet başlıklı ahşap sütunların taşıdığı düz örtülü revaklar mevcuttur (Res. :14,15). Balkon şeklindeki bu revakların arkasında sıralanan hücrelerde yuvarlak kemerli kapı-pencere nişleri bulunmaktadır. İkinci kata, kuzey ve batı hücrelerinden ikişer; abdesthane üstüne tek taş merdivenle çıkılmaktadır. Alt kat hücreleri iki bölümlüdür. Eyvan şeklindeki küçük girişten sonra düz hatıllı kapılarla, arkadaki geniş bölümlere geçilmektedir. Doğu duvarlarında birer dolap nişi ile kuzey duvarlarında birer aydınlatma menfezi bulunmaktadır. Hücrelerin hepsi aynı plan ve büyüklükte olup, kullanılış amaçları değişmektedir. Ancak köşelerdeki hücreler daha büyük tutulmuştur. Alt katlar ders ve zikir için, üst katlar yatakhane olarak kullanılmaktadır. Kuzey medrese hücrelerinin batıya yakın merdiveni bitişiğinden dar bir koridorla külliye'nin dışında bulunan hamama geçilmektedir.

g-Namazgâh: Câmî ile kuzey medrese sırası arasında kalan geniş avluda, ortalama 15 x 60 m. ebadında, çarpık, dikdörtgen planlı bir namazgâh bulunmaktadır (Res: 16). Yerden 1 m. yüksekliğe kadar kesme taşla yapılmış

duvarların üstü, demir parmaklıkla çevrilmiştir. Kuzeyde 2; Kuzey-batıdan 1 kapıyla geçilen namazgâhın kible tarafında 2 basit mihrabı mevcuttur. Güney-doğu köşesinde bir minare, güney-batı köşesinde ise bir saat kulesi yer almaktadır.

h- Minareler: Namazgâhın güneydoğu köşesinde bulunan ve Selçuklu döneminden kalan iki şerefeli minare bir köprü kemerle külliye'nin doğudaki cümle kapısına yakın türbeler binasına rappedilmiştir. Birinci şerefeye kadar 10 köşeli, şerefeden sonra silindirik olarak yükselen minare tuğladan yapılmıştır. Kaidesi ise, zeminden 2 m.yüksekliğe kadar taştandır. Kademeli 3 sıra mukarnaslı birinci şerife, herkenarı 2m. uzunluğunda ongen korkuluk levhaları ile çevrilmiştir (Res.:17). Şerife üstünden sivri kemerli bir kapı ile çıkarılan silindirik gövde 3 m. yüksekliğe kadar süslemesiz bırakılmıştır. Bundan sonra başlayan baklava şeklinde dizilmiş dama taşı lacivert mozaik çiniler şerife altına kadar uzanmaktadır. Mukarnaslı şerife altlığı kalem işi ve çinilerle bezenmiştir. Korkuluk kısmında madalyonlu yıldızlar bulunmaktadır. Petek daha küçük çaplı olup üzeri çiniyle kaplı düz bir külahlı örtülmüştür. Son tamirden önce şerife külahı dışında, sade tuğla süsleme örnekleri bulunan minarenin, tamir neticesi Selçuklu dönemindeki şekli bozulmuştur.

Batı cümle kapısının avluya geçişe göre sol tarafında yer alan diğer minare, Bağdad'daki Osmanlı dönemi minareleri karakterindedir. Avlu duvarının üstünden itibaren silindirik olarak yükselir (Res.: 18). Vurmalı mozaik çinilerle süslü minarenin mukarnaslı şerefesinden sonra aşırı derecede yükseltilen peteğin burmalı süslemeleri, gövdedeki süslemelere göre ters yönde işlenmiştir. Dilimli külahı yeşil çiniyle kaplıdır.

ı-Saat Kulesi : Namazgâhın güney-batı köşesinde bulunan saat kulesi kare bir kaideye oturmaktadır. Kaidenin üstünde kademeli silmelerle genişleyen demir parmaklıklı bir balkon yer almaktadır. Batılılaşma Dönemi Osmanlı

Mimarîsine has bir uslûpla ele alınan ve üzerinde 4 Osmanlı kitâbesi bulunan saat kulesinin, kaidenin güneyinde yuvarlak kemerli bir kapısı, batıda bir penceresi mevcuttur. (Res.: 19,20).

Kare gövde, her yüzde dikine üç sıra dörtlü aydınlatma mazgalı ile süslenmiş olup, bir konsol dizisi üzerinde kademeler halinde genişleyen ve tekrar daralan geçiş bölümünden sonra, 4 yöne bakan 4 saat yer almaktadır. Sekizgen saçak üzerinde ahşaptan yapılmış 8 kenarlı ve kaş kemerli kürsü kısmı, en üstte yuvarlak külâh ve alem bulunmaktadır.

DEĞERLENDİRME :

Ebu Said el Mübarek'in bugünkü külliyeinin yerinde yaptırdığı ilk medrese hakkında hiçbir şey bilmiyoruz. Irak Selçukluları döneminde yapılan Abdülkadir Geylânî türbesinin ise "Kübbet-üt-tırâz-üs Selçûkî" (Selçuklu tarzı kubbe) "El Kibâb-ul meyl" (eğimli kubbeler) adıyla anılan ve "*mahruti kubbeler*" gurubunda incelenen yüksek mukarnas külâhlı kubbeler biçiminde olduğu öne sürülmektedir (6). Bu tür türbelerden Güney Irak bölgesinde halen 17 kadar örnek mevcuttur. Araştırmacılar, Abdülkadir Geylânî türbesinin ilk yapısının da aynı olması gerektiği düşüncesindedirler (Res.: 21,22,23).

Şeyh Abdülkadir Geylânî külliyesi, türbeden gelişen külliyeler gurubuna girmektedir. Her ne kadar ilk yapı bir medrese ise de 1506 M.dan sonra bu medreseden eser kalmamıştır. Irak'ta Nebi Yunus, Nebi Yuşa, Nebi Circis, Nebi Şit gibi peygamberler; Hz. Ali, Hz. Hüseyin gibi Ehlibeyt'ten zatlarla; Ebu Halife, Ebu Yusuf gibi Hanefî mezhebi imamlarıyla, Abdülkadir Geylânî, Cüneyd-i Bağdadi, Şeyh Ömer Sühreverdt, Ma'ruf el-Kerhi gibi tasavvuf ehli veliler yatmaktadır. İslamiyetten önceki peygamberlerin havra veya manastırlarda bulunan mezarları Müslümanlarca da korunup gözetilmiş, Selçuklu döneminde çoğunun üzerine birer türbe yaptırılmıştır.

Hac ve kervan yolu üzerinde bulunan bu türbeler zamanla binlerce kişinin ziyaret yeri haline gelmiştir. Bir de

türbe hizmetlileri ile, türbede yatan şahsın (varsa) tarikatına bağlı müridler, bu civarda bazı yapıların tesisine sebep olmuşlardır. Böylece yanına câmi, medrese, tekke, zaviye ve ribat (han) ilâve edilen türbeler, külliyeinin merkezi durumuna gelmişlerdir.

Bağdad'daki türbe Çekirdekli Şeyh Ömer Sühreverdt, Ma'ruf el Kerhî, Cüneyd-i Bağdadî ve İmam Hallan külliyelerinde türbe-câmi kompleksini doğu ve güneyden kuşatan kale gibi yüksek ve kalın duvarlar, İmam-ı Azam Ebu Halifeve Abdülkadir Geylânî külliyelerinde mevcut değildir. Türbe ile câmii son cemaat yeri niteliği olan revaklar sarmaktadır.

Kanuni Sultan Süleyman'ın emriyle 1534 yılında yapılan veya yapımına başlanan külliye binaları, kanaatimizce Mimar Sinan tarafından planlanmıştır. Sinan'ın eserlerini liste eden 3 kaynaktan yalnız Tuhfetül Mimarîn'de adı geçmesine, onunda üzerinin çizilmiş olmasına rağmen (7), bilhassa câminin plân ve mimarî durumu bizi bu kanaate götürmektedir:

1- Abdülkadir Geylânî Câmii, plan bakımından Irak'taki tüm câmilerden farklıdır. XII.yy.dan XVIII.yy. sonlarına kadar Bağdad, Musul ve çevrelerinde yapılan câmileri 4 grupta toplamak mümkün iken İmam-ı Azam Câmii dışında Geylânî Câmii tek örnek olarak kalmaktadır. Musul gurubu câmilere örnek olarak Musul Mücahidi M.1176-1180 (Res.: 24; Ç 2); Bağdad gurubuna Ahmediye 1795 (Res.: 25; Ç 3); çok kubbeliler için İmam Akûli 1327 (Çiz.: 4) ve sekiz destekli camiler için Musa Kâzım Câmii ile (Çiz.: 5) karşılaştıracak olursak plân ve kubbe yapısı bakımından Geylânî Câmii'ne benzemedikleri

(6) Azzavi, a.g.e., s.33. Bu konuda daha fazla bilgi için bkz. B.Fransis, a.g.e., s.14.15; H.Halid Hammudi, Ez-Zehârif-ül Cidâriyye fi Bağdad, Bağdad, 1980, s.42; A.El Hadisi-H.Abdülhalik, El Kıtâb-ül Mahrutiyye fil Irak, Bağdad, 1974, s.4-7.

(7) R.M.Meriç, Mimar Sinan, Hayatı, Eserleri, Ankara, 1965, s.24; Abdullah Kuran, "Mimar Sinan'ın Onardığı Câmiler", Boğaziçi Üniversitesi Dergisi, Vol.8-9 (1980-1981), İstanbul, 1983, s.196.

görülür. Irak'taki mimarî yapılar içinde en büyük kubbe Abdülkadir Geylânî Câmii'ne aittir.

2- Bunun yanında, câmi plânı, Mimar Sinan'ın eseri olan 1551 tarihli İstanbul/ Silivrikapı Hadım İbrahim Paşa Câmii ile (Çiz.:6) Sinan'ın onardığı câmiler arasında kabul edilen (8) Yeni-bahçe Bali Paşa Câmii (1504) plânının aynıdır. Ayrıca Kilis Canbolat, Tokat Ali Paşa, Diyarbakır Behram Paşa Câmii plânlarıyla benzer özellik arz etmektedir. Geylânî Câmii'nin harim iç düzenlemesi, kubbeyi taşıyan ayaklara yaslanmış üç taraftaki mahfiller, Bali Paşa Câmii'nin tam bir benzeridir (Res.: 26; Çiz.: 7).

3-Bugün, mütevellileri tarafından idare ve muhafaza edilen vakfiyelerinde, "...cami, kubbe (türbe) ve imaretin..."yani külliye'nin Sinan Paşa tarafından H.941 de Kanuni Sultan Süleyman'ın emri ile yapıldığı kayıtlıdır. Iraklıların Osmanlı devlet görevlilerine verdiği PAŞA ünvanını -sıfatını- Mimar Sinan' a da vermiş olmalıdırlar (9). Vakıf kayıtlarından başka, İbrahim ed-Durûbdî tarafından Sinan'ın eseri olduğu teyid edilmektedir(10).

4- Sinan'ın camiyi tamir etmiş olabileceği görüşüne gelince. Kanuni'nin Irak Seferi sırasında, Abdülkadir Geylânî Dergâhında ayakta bir caminin varlığından kaynaklarda bahis yoktur. Matrakçı Nasuh'un Beyân-ı Menâzil'inde Geylânî Dergâhı ortadan çifte minareli büyük kubbeli bir yapı ile, yanlardan yine kubbeli iki küçük yapı şeklinde minyatürlenmiştir (11) (Res.: 27). Minyatürdeki çifte minareli yapıyı câmi olarak kabul etsek bile bugün avlunun ortasında yer alan Selçuklu minaresine bitişik bir câminin bulunması ve Sinan'ın bu camiyi onarması gerekirdi. Halbuki bugünkü câmi ile minare arasında hayli mesafe bulunmaktadır. Câmi-türbe kompleksinin plânında bir çarpıklık söz konusudur. Tam kible yönünde olmayan eski türbe temelini, caminin sonradan plânlanıp uydurulduğu aşikardır. Aynı anda plânlanmış olsalardı, belki bu çarpıklık olmayacaktı. Dolayısıyla, bugünkü câmi-

nin tamirden çok yeniden plânlandığı, akla daha uygun gelmektedir. Kaldı ki ilk yapı bir medresedir ve Bağdad'daki medreselerde diğer bazı medreselerde olduğu gibi, namaz ibadeti medresenin geniş bir eyvanında ifa edilmektedir. Bağdad Vefaiye, Selçuka Hatun ve Mercan Medreselerinde, Geylânî'deki minareye benzeyen çifte veya tek minareler de mevcuttur.

Neticede, plân durumu, mimarî yapı organları ve kaynakların verdiği bilgiler ışığında, Abdülkadir Geylânî Câmii'nin tamamen Mimar Sinan'ın eseri olmasa bile, o'nun tarafından plânlandığı ve inşasına direktifler gönderdiği görüşündeyiz.

Sultan IV. Murad zamanında yapılan tamirde Geylânî'nin türbesi yarısından itibaren yeniden yapılmış câmi-de ise esaslı bir değişiklik olmamıştır.

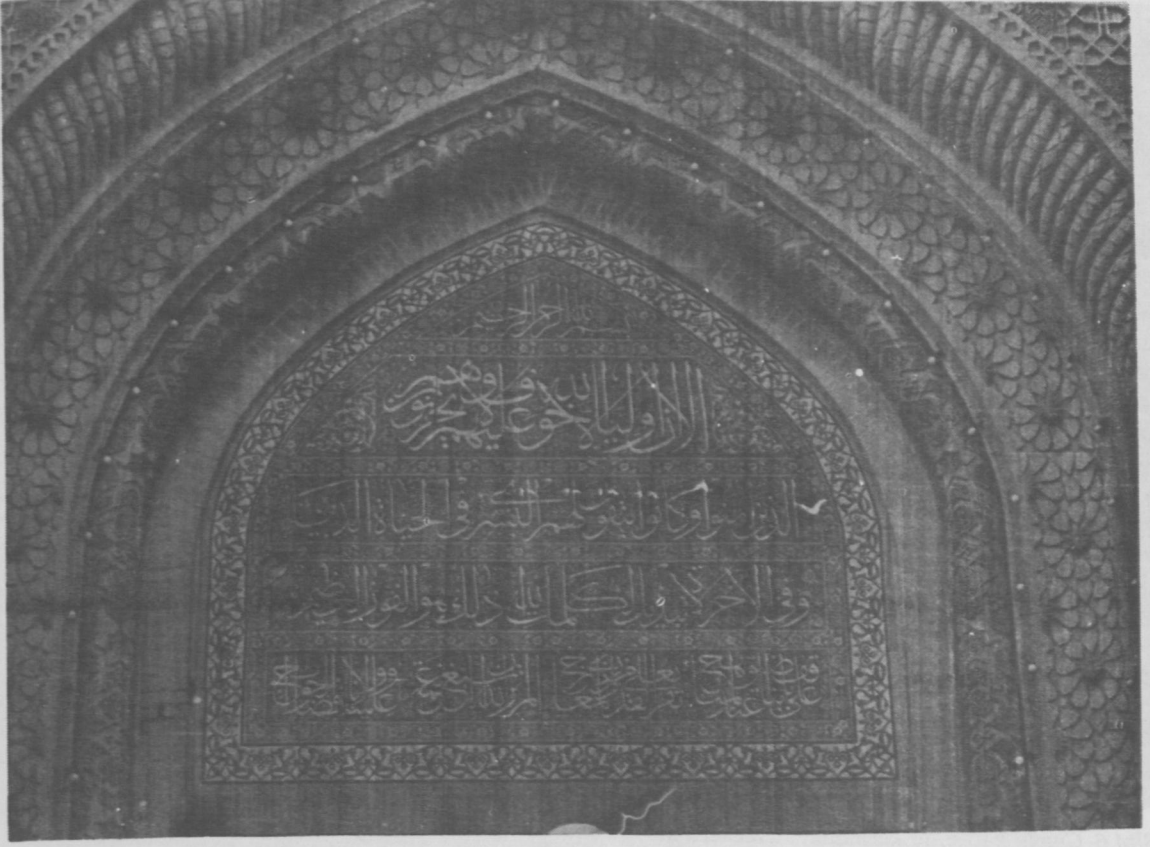
Daha sonraki tamirler, mimarîden çok tezyinata yöneliktir. Dolayısıyla cami ile Abdülcebbar Türbesi sırasındaki mekânlar XVI., diğer kısımlar XVII. yy. Osmanlı mimarî özelliğini muhafaza etmektedir.

(8) A.Kuran, a.g.e., s.207.

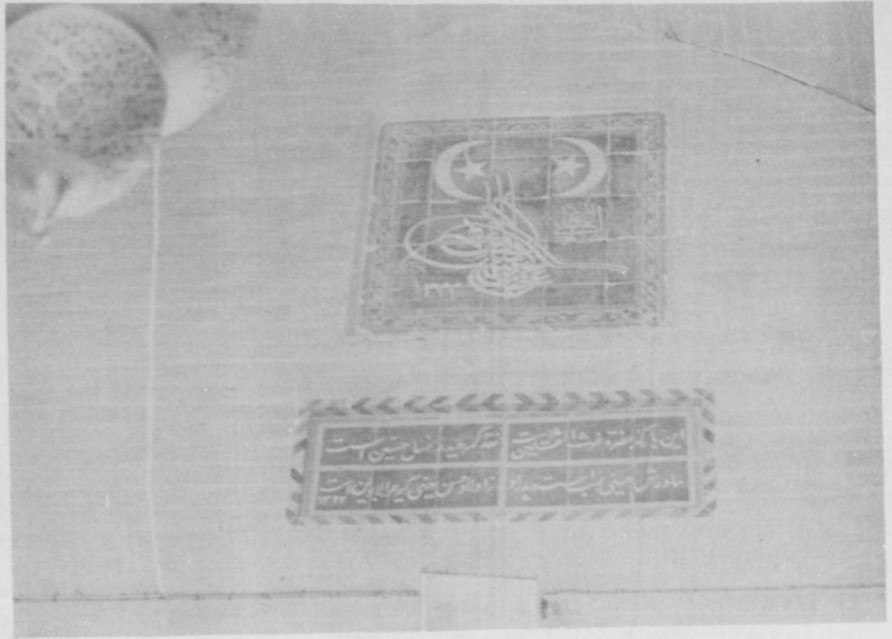
(9) Iraklı tarihçi Abbas el Assavi, vakfiyedeki "Sinan Paşa" ibaresinden dolayı, câminin Kanuni'nin emriyle H.991 de Bağdad valisi olan Cıgalazade Sinan Paşa tarafından yapımına başlanıp, Elvendzade Ali Paşa'nın valiliği sırasında tamamlandığını belirtmektedir. (a.g.e., s.33). Assavi, bu malûmatı Ğurâbî Tarihi, Sicilli Osmanî ve Gülşen-i Hulefâ'ya dayandırmaktadır. Sicilli Osmanî, III.s.504 de Elvendzade Ali Paşa'nın "982 de Kerbelâ'da Hz. Hüseyin'in türbesini tamir ettiği, Hz.Abdülkadir Geylânî'nin de MERKADİNİ yaptırdığı" kayıtlıdır. Merkadın yapımı ifadesi, sandukanın yapımıyla ilgili olmalıdır. Câmiden ise bahis yoktur. Zaten Elvendzade Ali Paşa Cıgalazâde Sinan Paşa'dan önce valilik yapmıştır. Kaynakların çelişik ve yanlış bilgiler verdiğini Assavi bizzat belirtmektedir. (a.g.e.s.116). Kanuni'nin Irak seferi olan H.941 tarihi ile H.991 yılı arasındaki 50 yıllık fark da gözönüne alınır, Assavi ve ona dayanarak başka yazarların öne sürdüğü, Geylânî Câmii'nin Cıgalazâde ve Elvendzâdeler tarafından yaptırıldığı şeklindeki görüş yanlış olsa gerekir.

(10) Durûbdî, a.g.e., s.31.

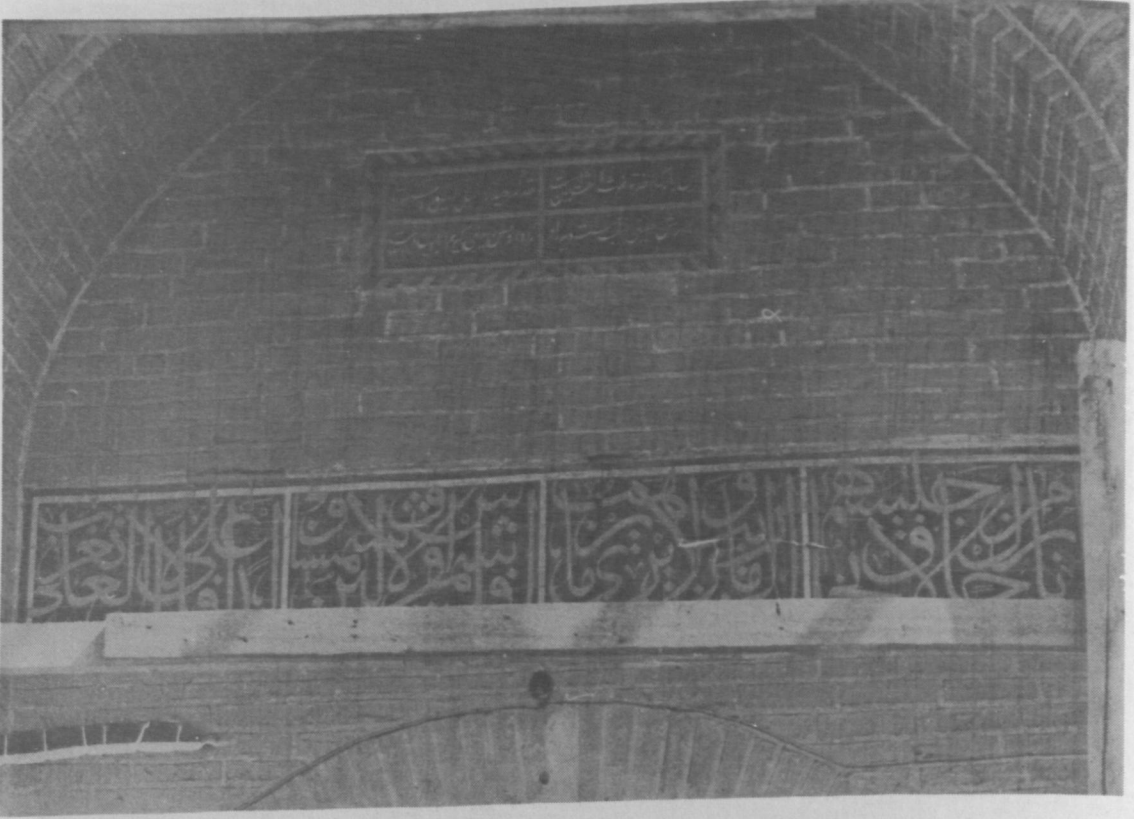
(11) H.G.Yurdaydın, Naşühü's-Silâhi (Matrakçı), Beyan-ı Menâsil-i Sefer-i İrakeyn, Ankara, 1976,s.49



RESİM 3- Doğu cümle kapısı, detay

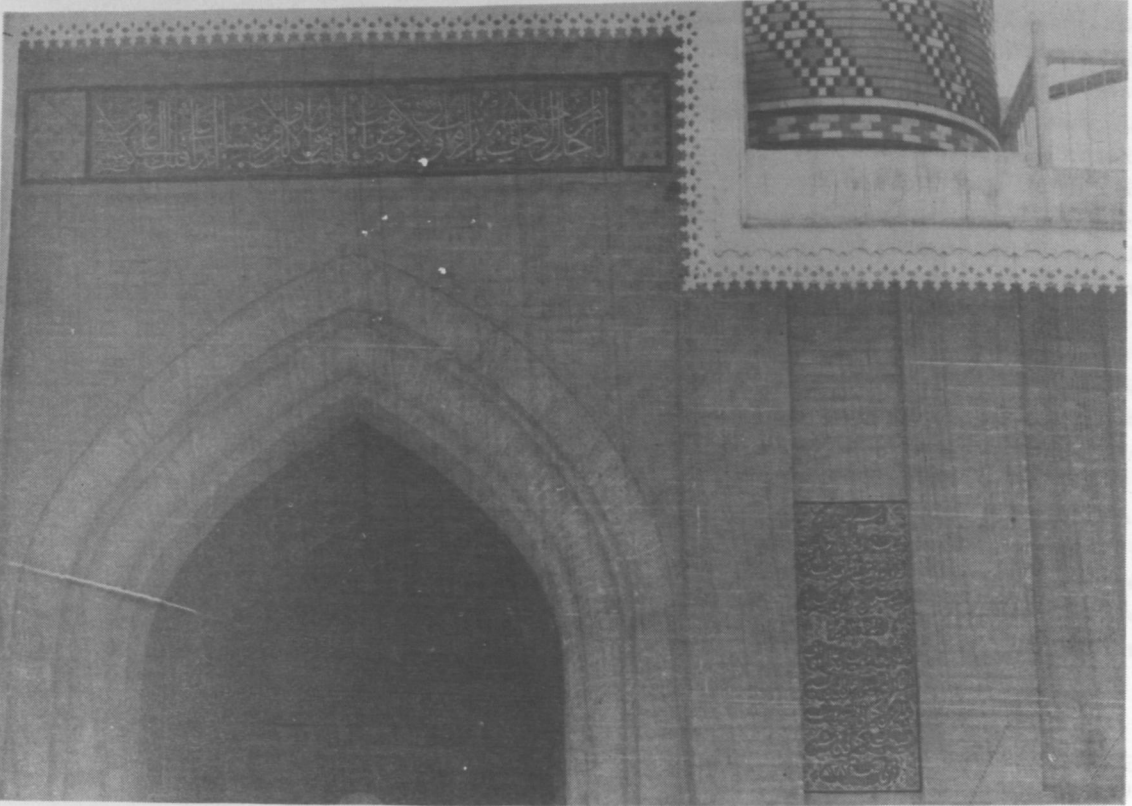


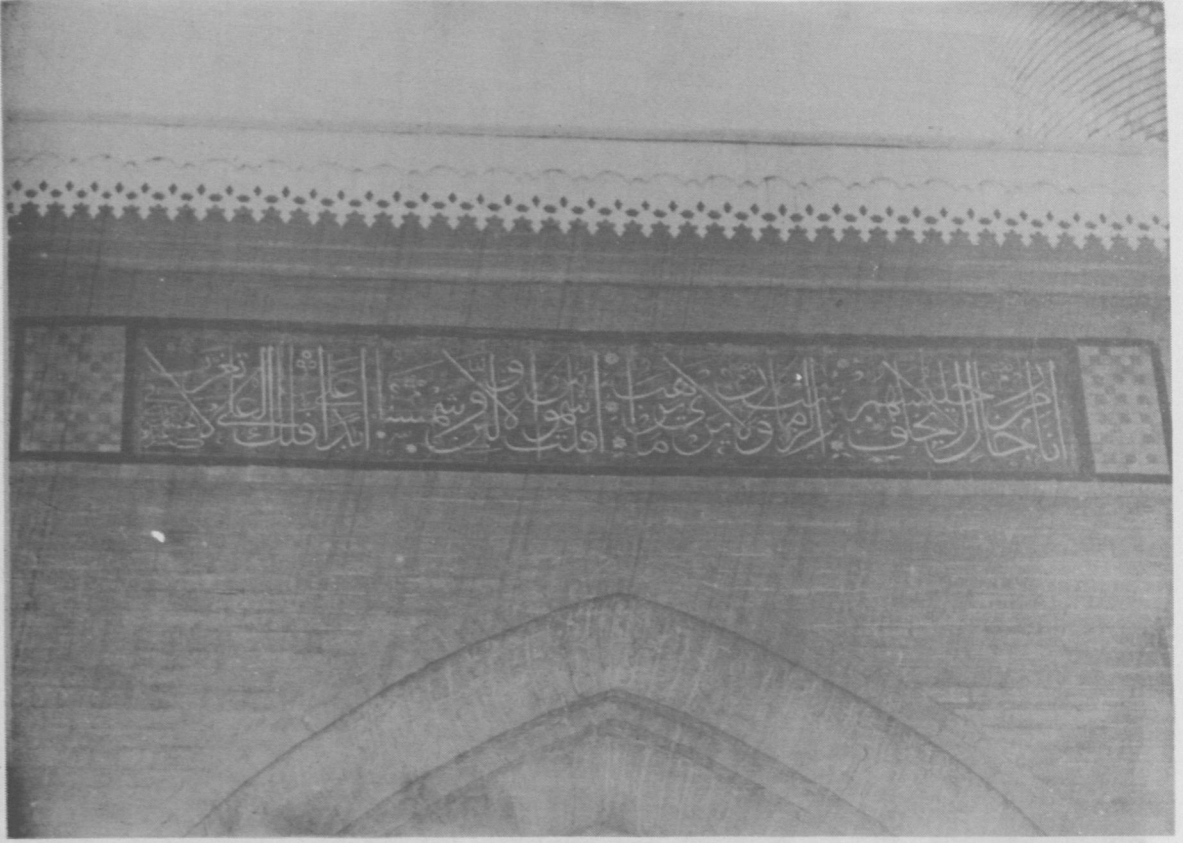
RESİM 5- Cümle kapısı,
iç kemerdeki kitabeler



RESİM 6- Cümle kapısı, İç kısımdaki kitabelerden

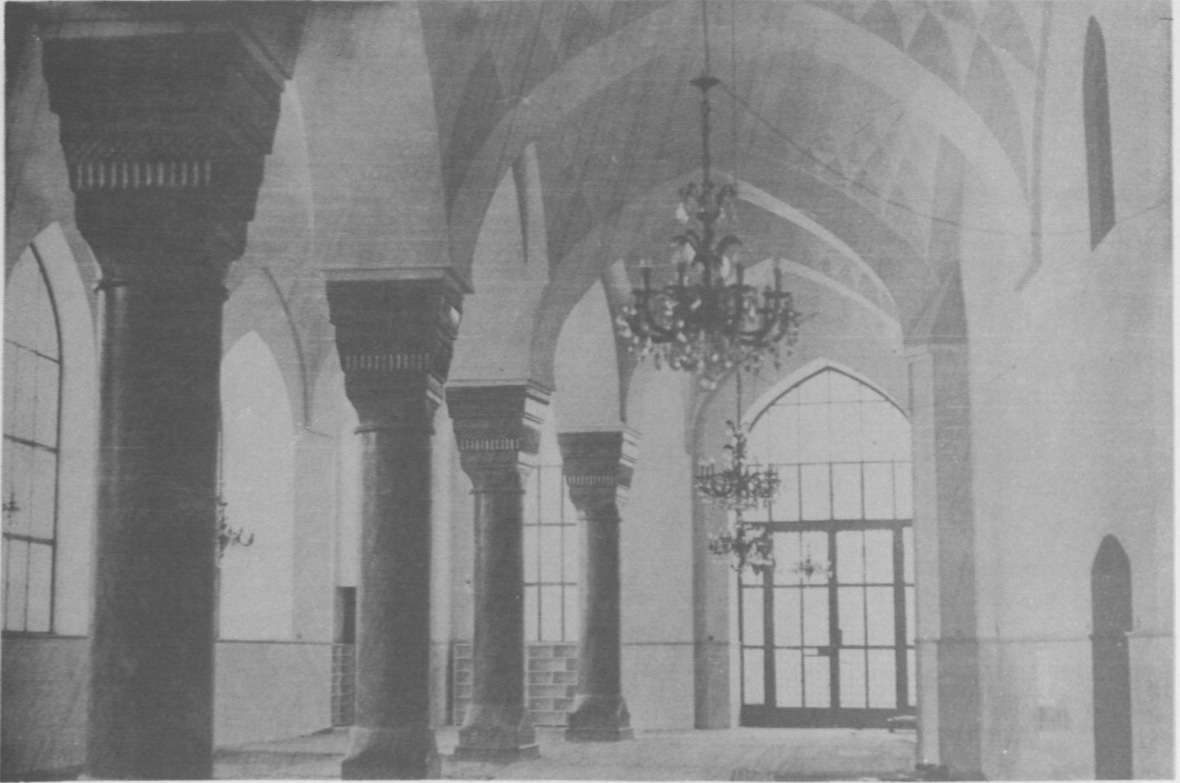
RESİM 7- Batı cümle kapısı

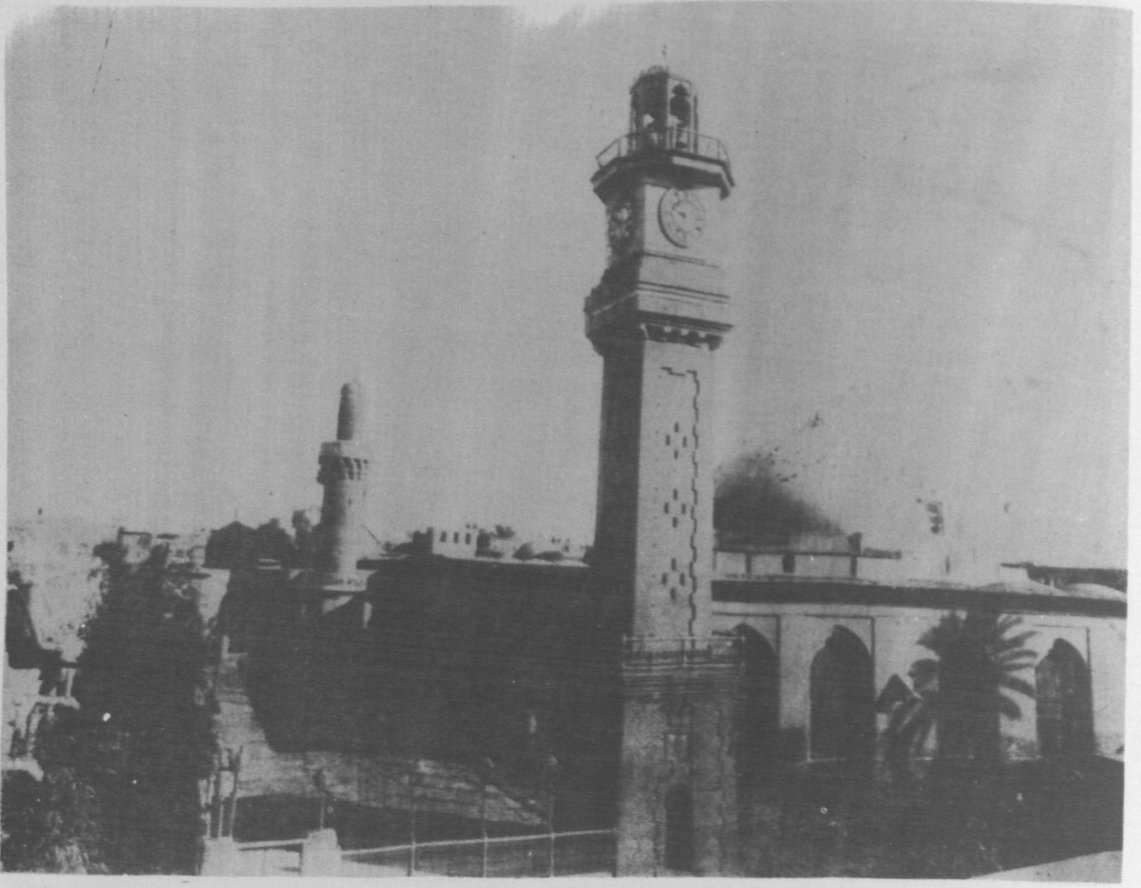




RESİM 8- Batı cümle kapısındaki kitabe

RESİM 10- Cami revakları





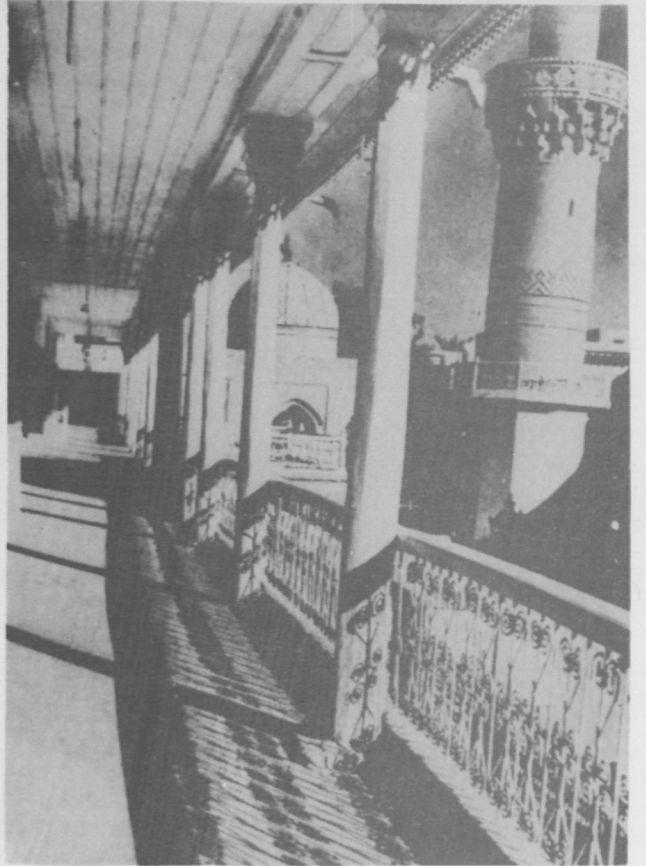
RESİM 12- Caminin kuzey-batıdan görünüşü (Tamir öncesi)

RESİM 13- Külliye'nin 1970 tamirinden önceki resmi (Irak Müzesi Arşivinden)

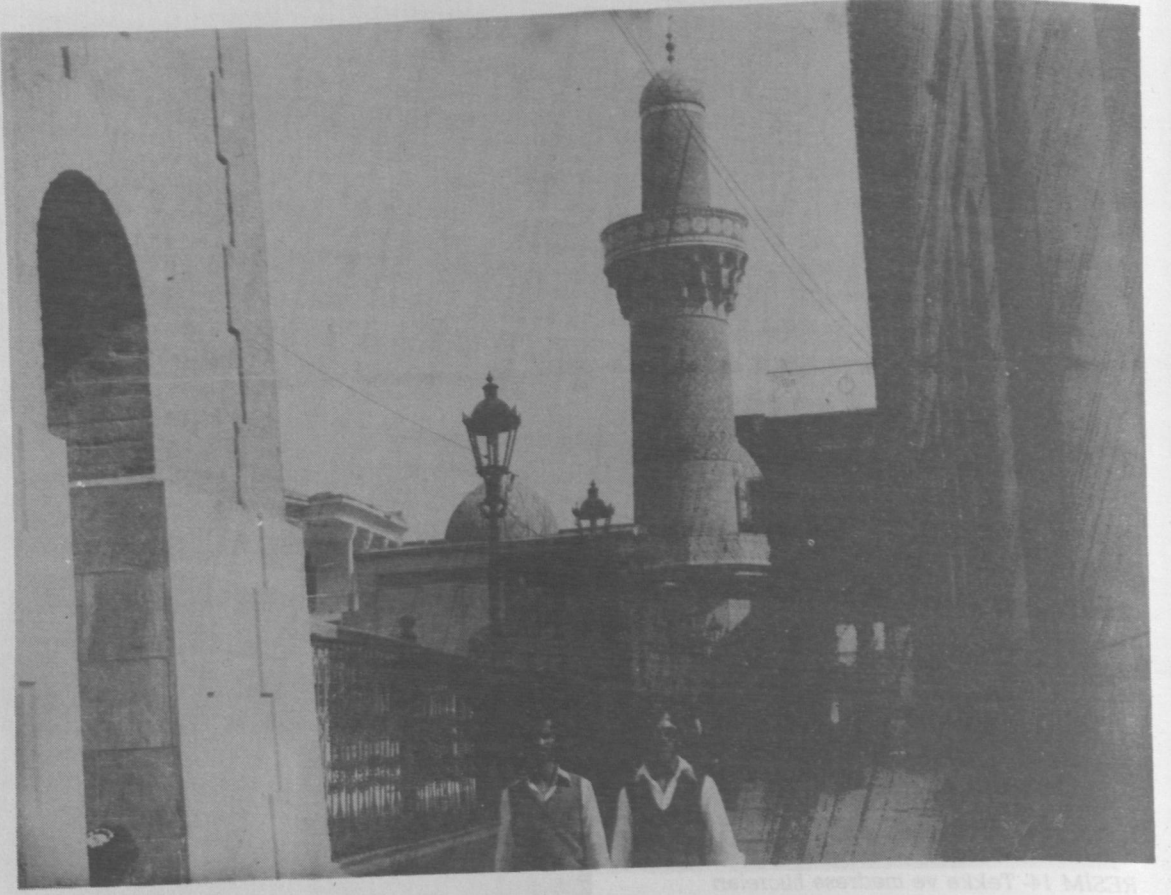




RESİM 14- Tekke ve medrese hücreleri



RESİM 15- Medrese revakından görünüş

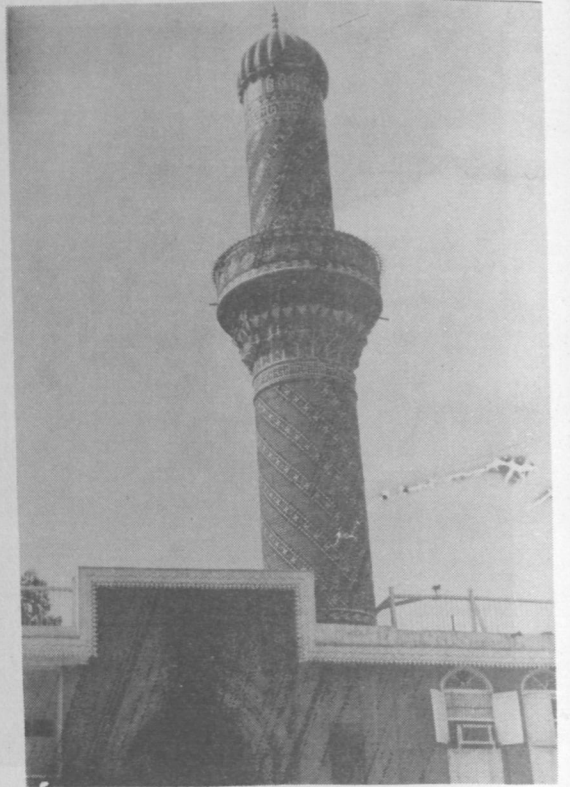


RESİM 16- Namazgâh (Yazlık mescid)

RESİM 17- Selçuklu döneminden kalan minare



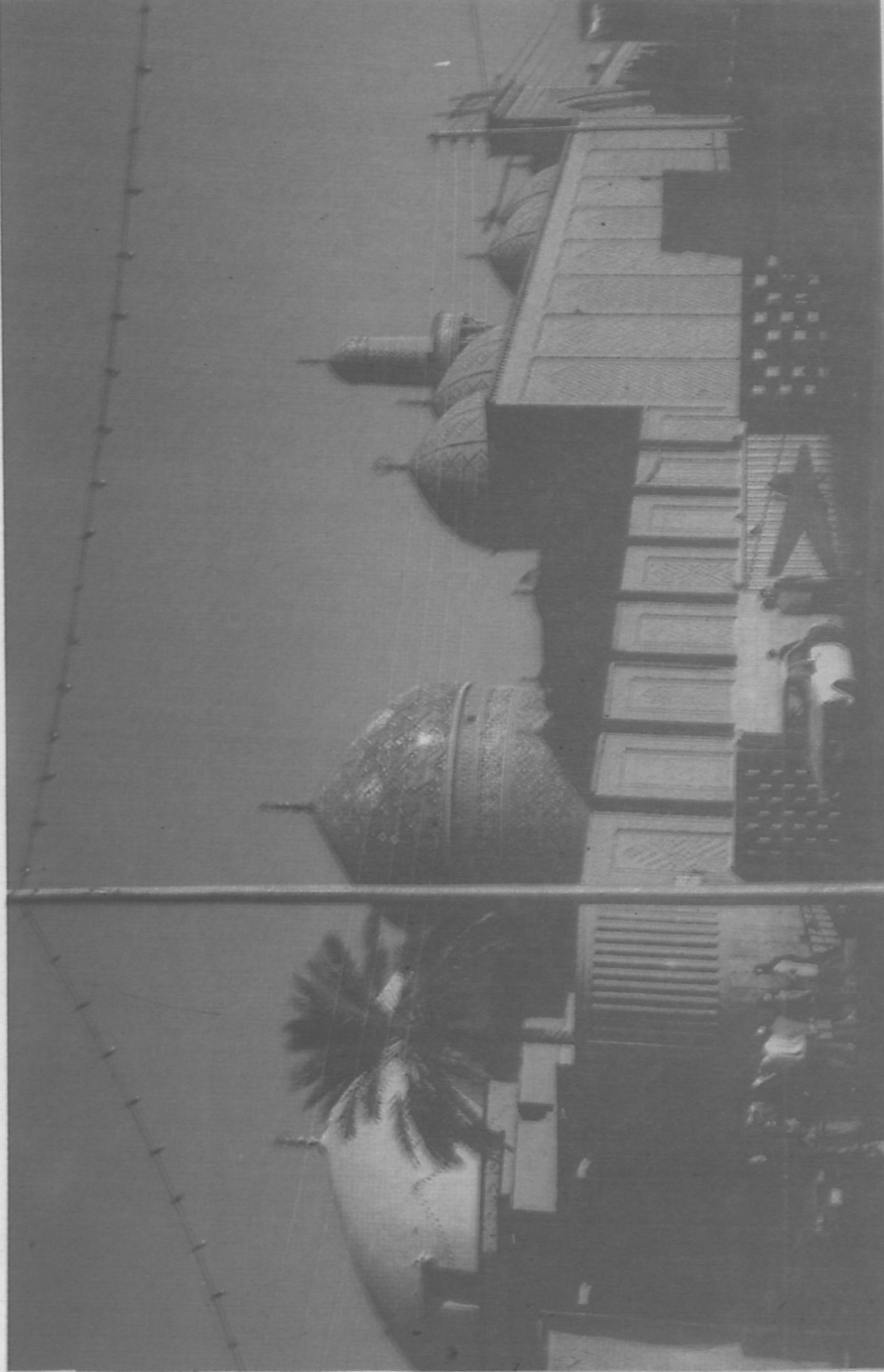
RESİM 18- Batdaki Osmanlı minaresi



Ne yazık ki, Irak'ta kültür faaliyetleri adıyla sürdürülen restorasyon çalışmaları bilhassa Osmanlı devrinden kalan yapıların orijinal mimarî hüviyetlerini yok etmektedir. Abdülkadir Geylanî külliyesi gibi Mimar Şinan'ın planlamış olabileceği İmam-ı Azam Külliyesi, baştan sona değiştirilmiştir. *Magrib Üslubu* adı verilen bu kamufle

çalışması, Abdülkadir Geylanî manzumesinin dış duvarlarında halen devam etmektedir.

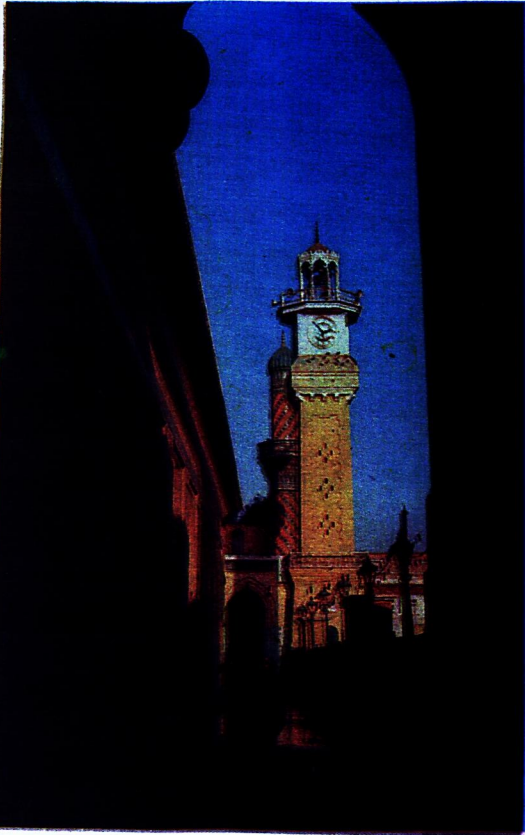
Herşeye rağmen, hiç olmazsa bugün için, XVI.yy. Osmanlı mimarîsinin Bağdad'da bir temsilcisi olması bakımından; Geylanî Külliyesi'nin önemli bir yeri vardır.



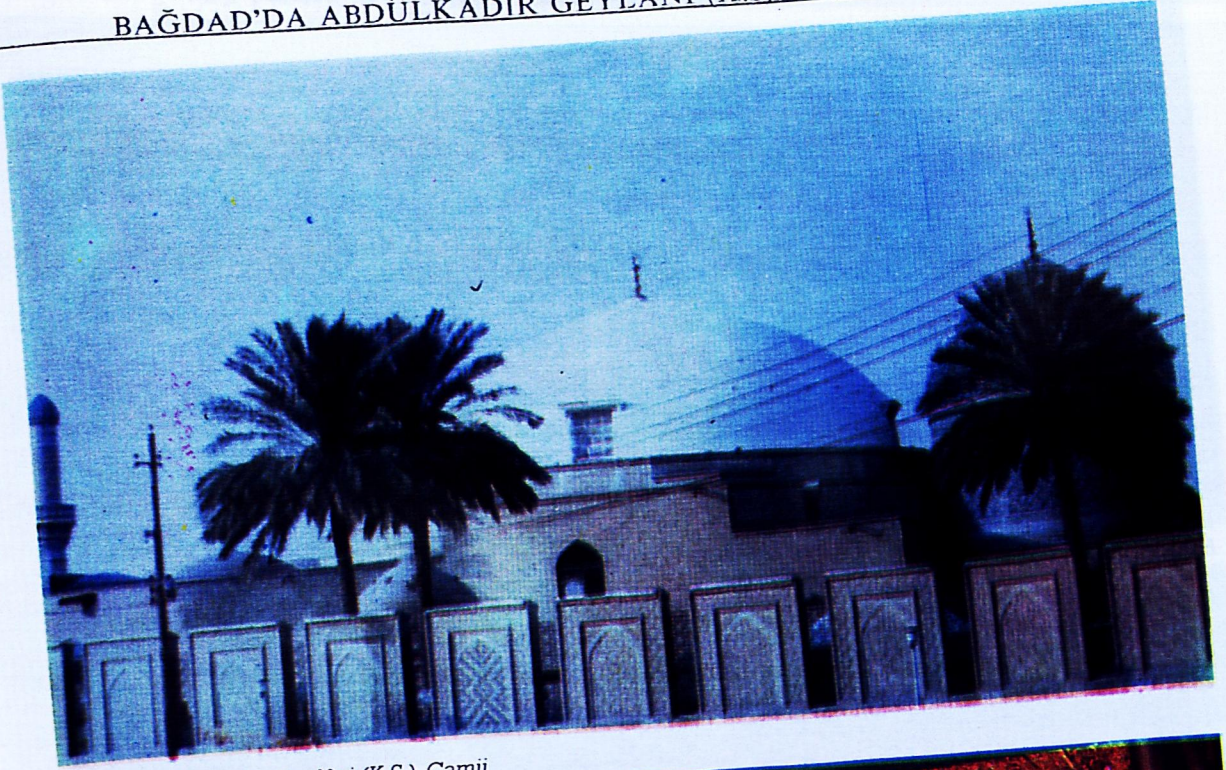
RESİM 1 - Bağdad, Abdülkadir Geylanî (K.S.) Külliyesi



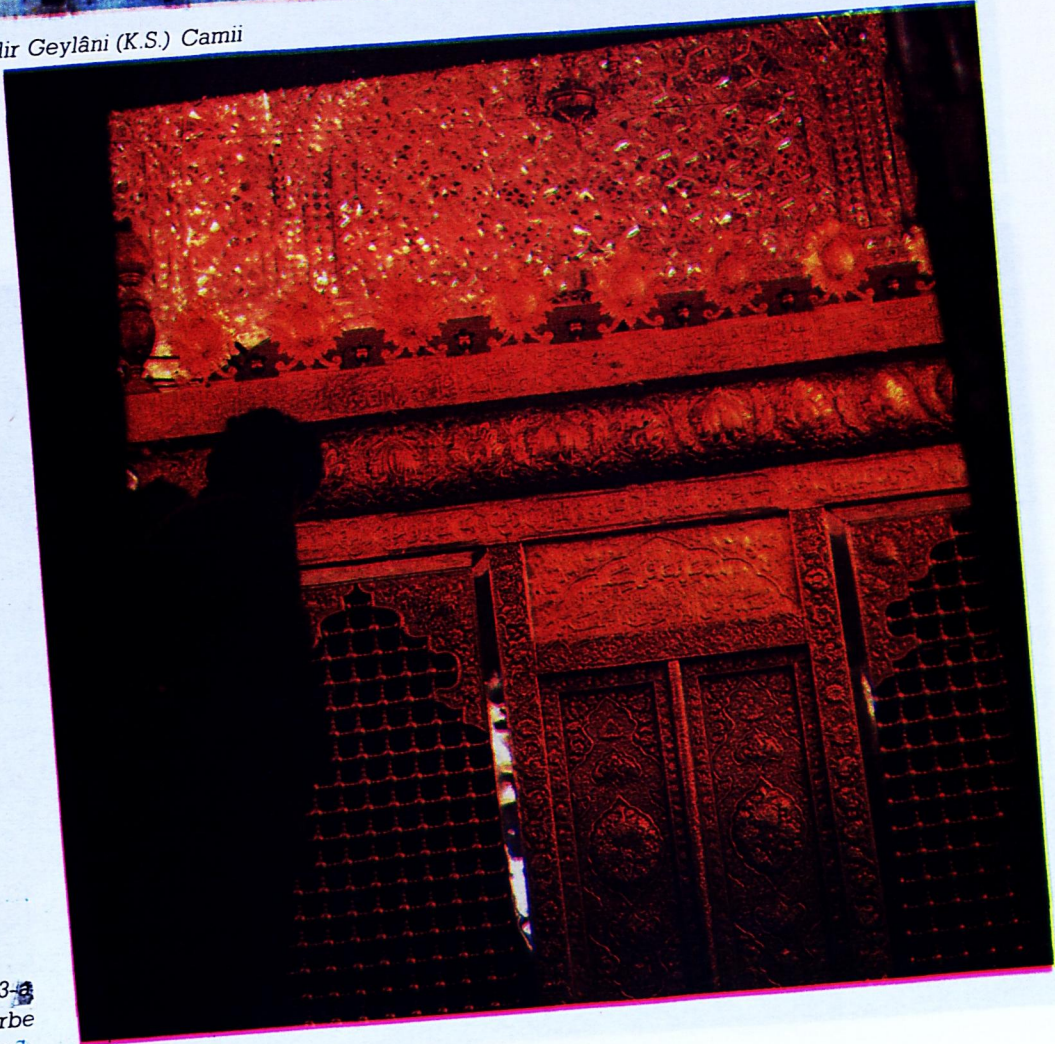
RESİM 2-
Abdülkadir Geylani (K.S.) Külliyesi
doğu cephesi ve tac kapı



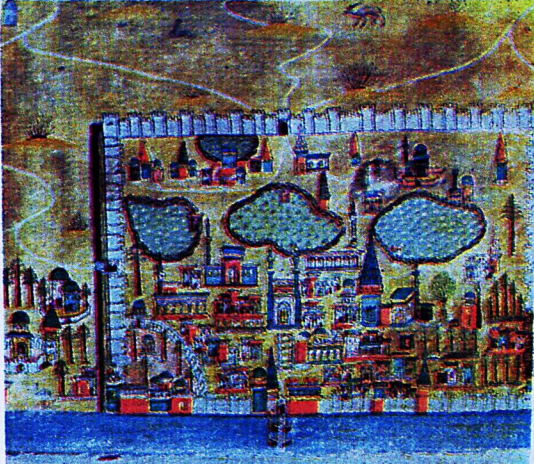
RESİM 4-
Abdülkadir Geylani (K.S.) Külliyesi
harim cephesi
ve avlu



RESİM 9- Abdülkadir Geylânî (K.S.) Camii



RESİM 13-~~4~~
Türbe
kapısı



RESİM 21- Beyan-ı Menazil'deki
Bağdad ve mukarnas külahlı türbeler



RESİM 27- Abdülkadir Geylâni Dergâhı
(Beyan-ı Menazil'den)



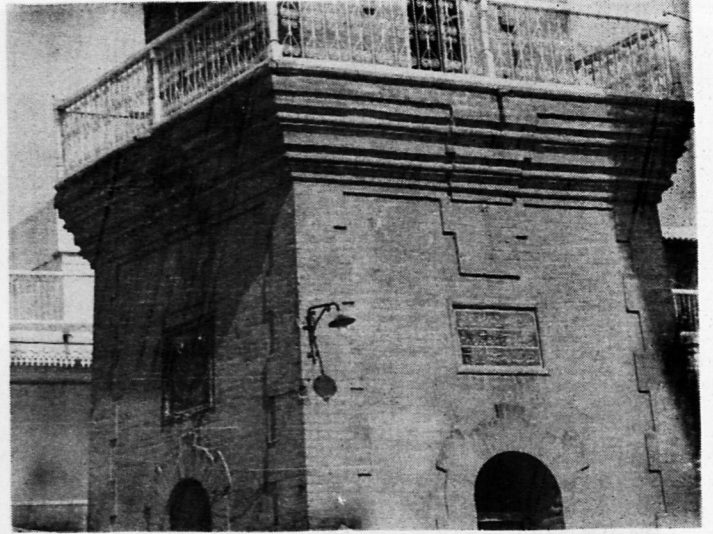
RESİM 11-
Sultan IV. Murad
kitabesi

RESİM 26- İstanbul, Bali Paşa Camii hariminden





RESİM 19- Saat kulesi

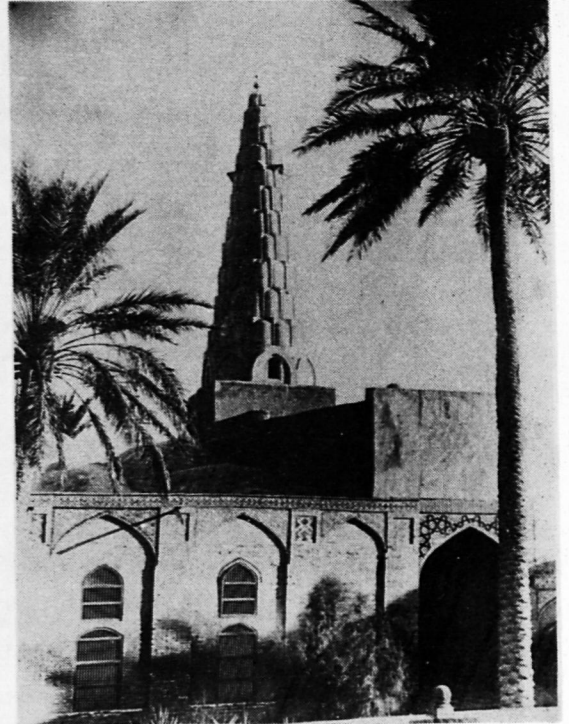


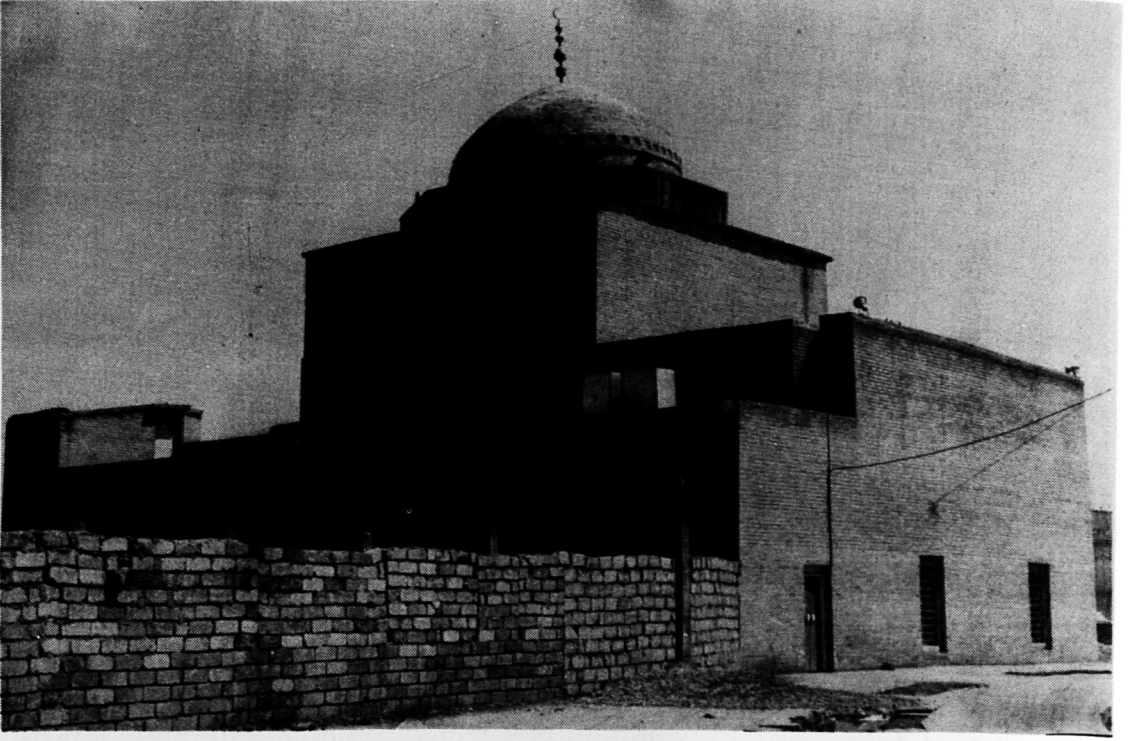
RESİM 20- Saat kulesi, detay

RESİM 22- Bağdad, Zümrüt Hatun Türbesi



RESİM 23- Bağdad, Şeyh Ömer Sühreverdi Türbesi

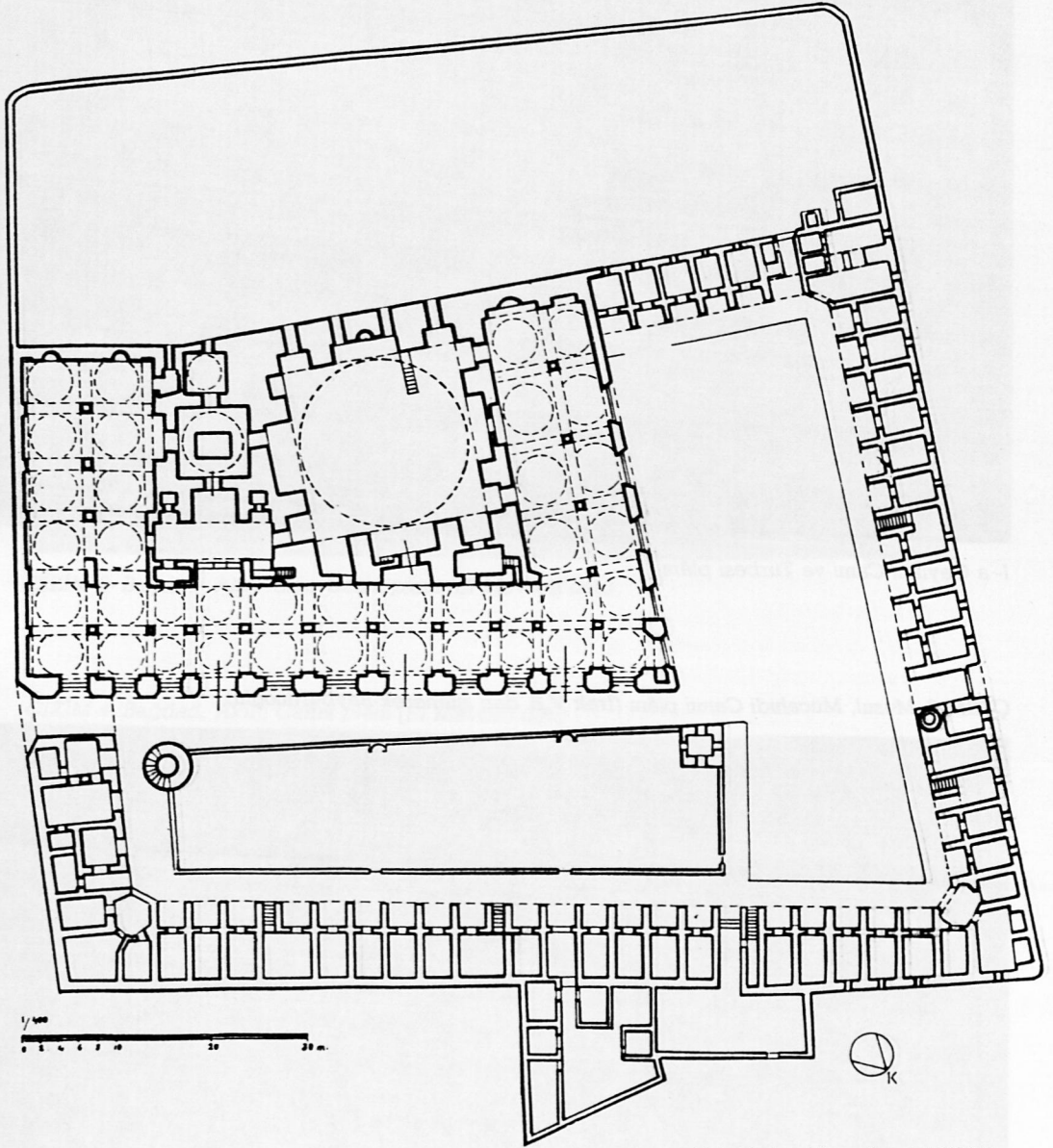




RESİM 24- Musul, Mücahidi Camii

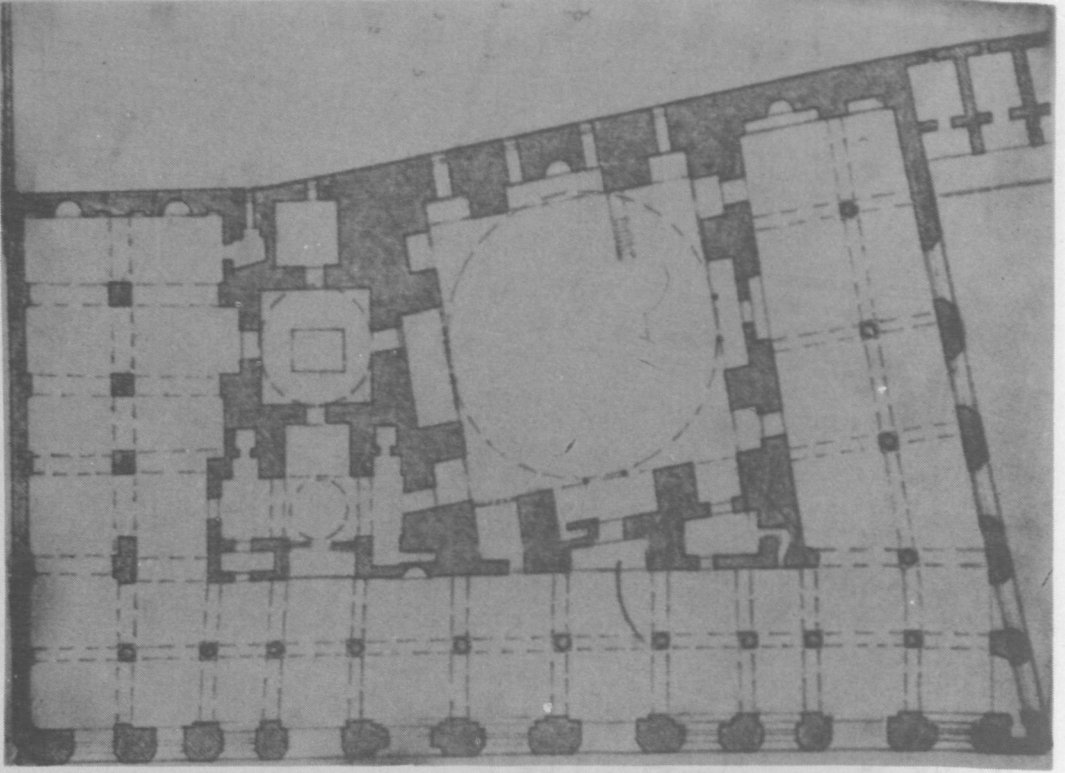
RESİM 25- Bağdad, Ahmediye Camii





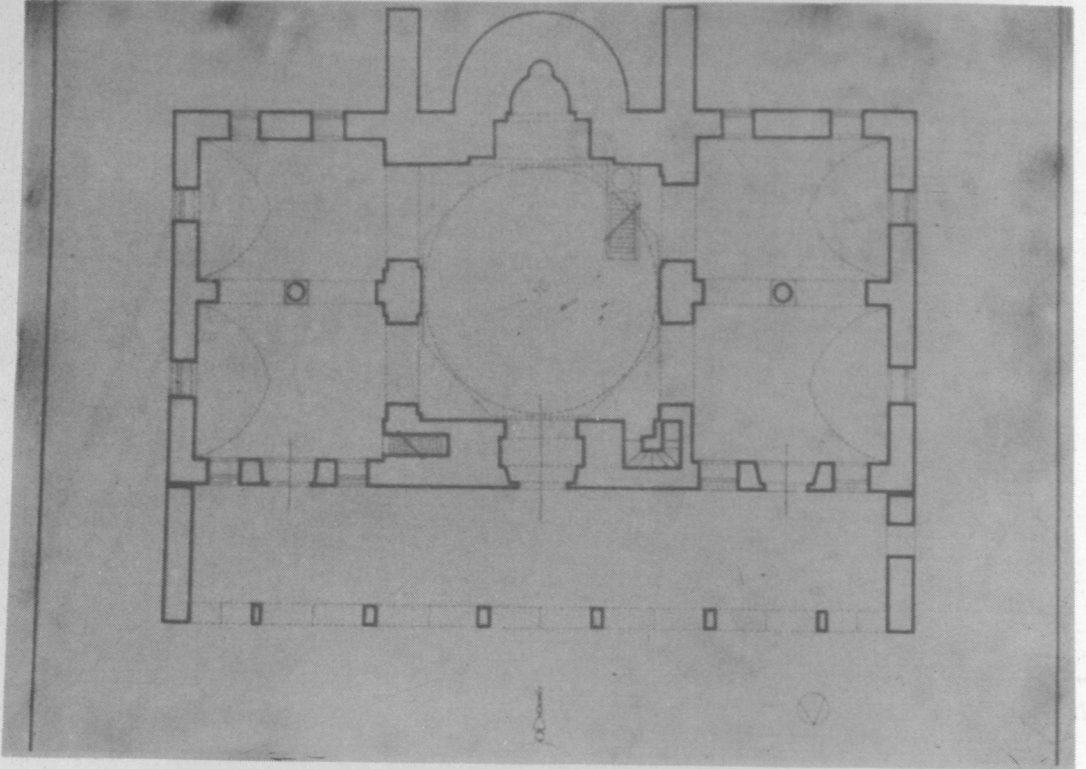
M. Arşivinden işlenerek - A. ULUÇAM

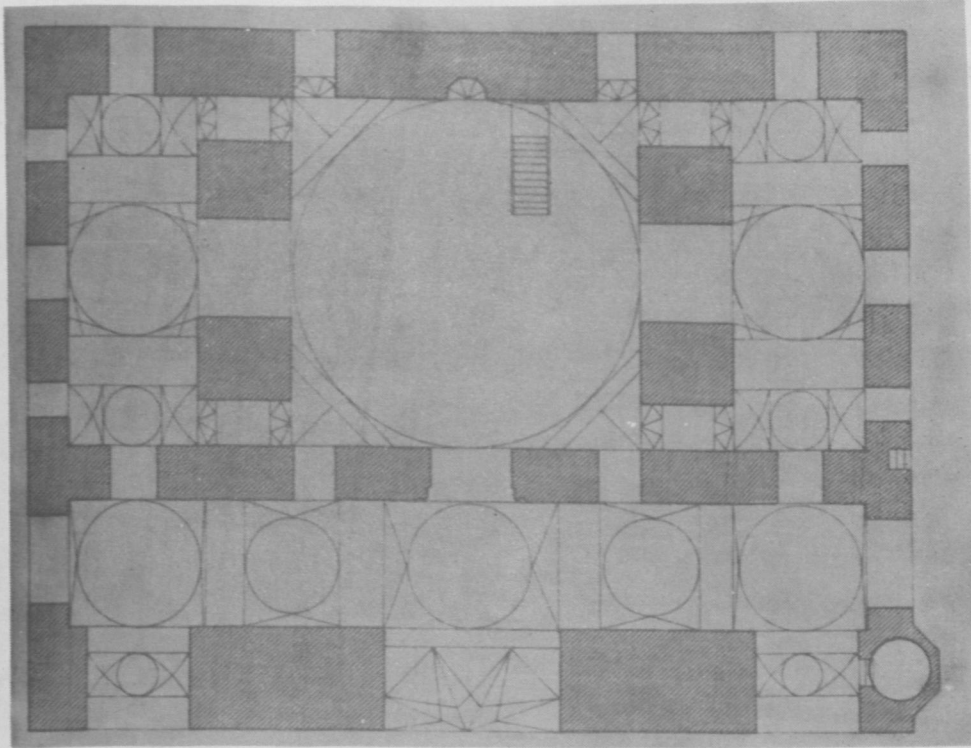
BAĞDAD - ABDÜLKADİR GEYLÂNİ KÜLLİYESİ



1- a Geylâni Cami ve Türbesi plânı

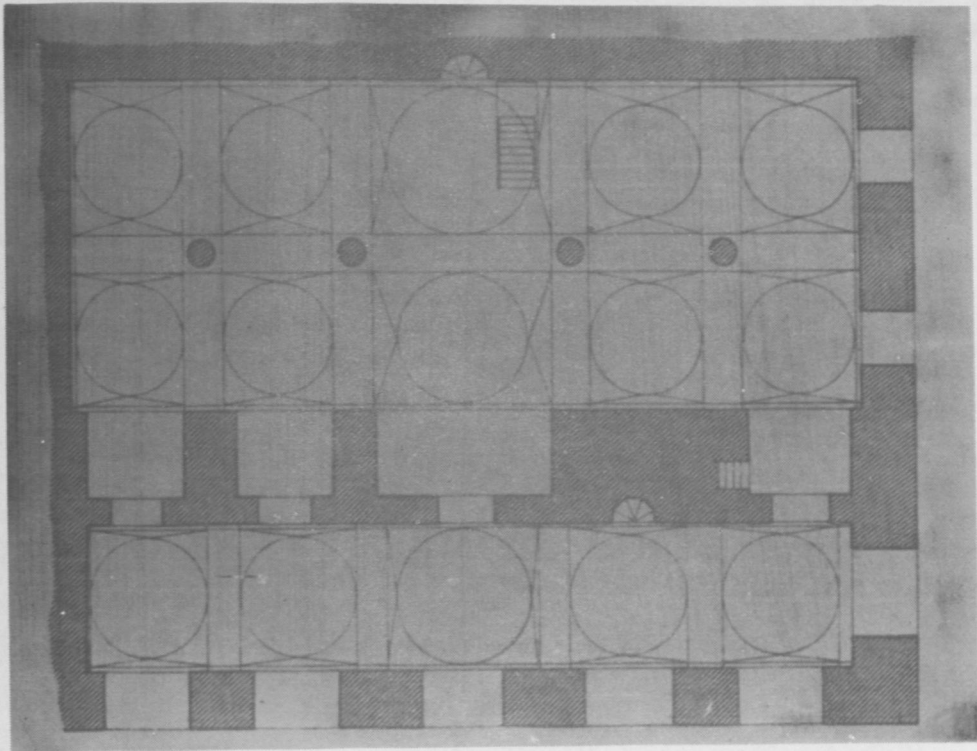
ÇİZİM 2- Musul, Mücahidi Camii plânı (Irak V.B.'dan işlenerek-Bayburtluoğlu)

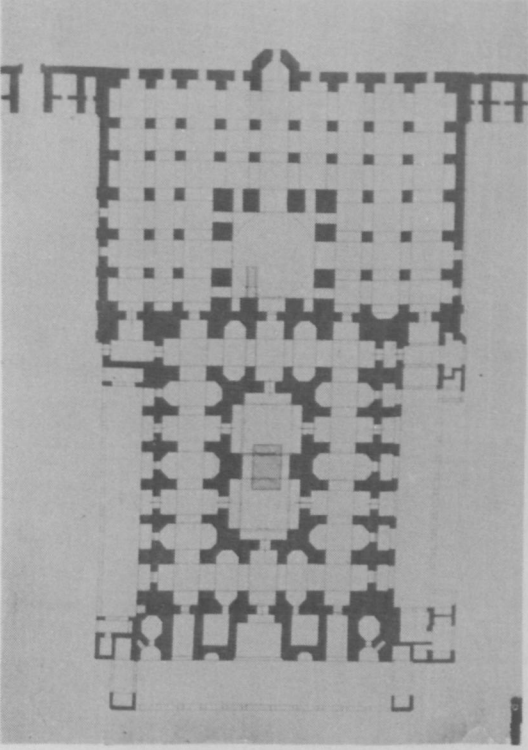




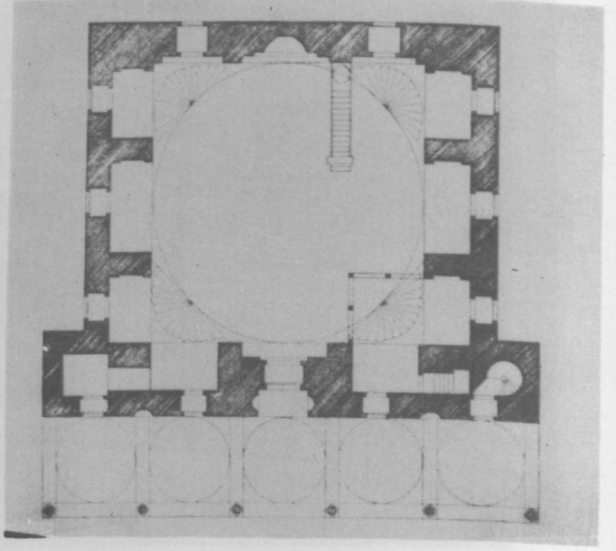
ÇİZİM 3- Bağdad, Ahmediye Camii planı (El Mevred'den)

ÇİZİM 4- Bağdad, Akûli Camii planı (El Mevred'den)

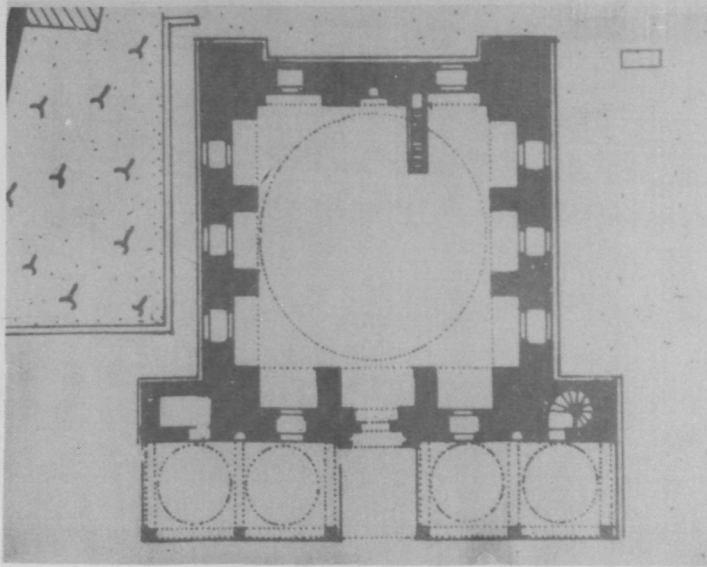




ÇİZİM 5- Bağdad, Musa Kâzım Külliyesi plânı
(Irak Vakıflar-Bakanlığı'ndan)



ÇİZİM 7- İstanbul Balipaşa Camii plânı (Sözen'den)



ÇİZİM 6- İstanbul-Silivrikapı Hadım İbrahim Paşa
Camii plânı (Sözen'den)