

ZONGULDAK SAFRANBOLU VAKIF ESERLER VE CİNCİ HANI

Hüdavendigâr AKMAYDALI

Şehrin Tarihçesi:

Safıranbolu kenti Türk hakimiyetinden önce Bizans'ın PAFLAGONYA eyaleti hudutları içinde yer almaktadır. 1071 Malazgirt zaferinden sonra ve 1075 yılında Anadolu Selçuklu devletinin kuruluşu ile Süleyman Şah'ın uç beyi Emir Karatekin bu bölgede bir müddet hüküm sürmüştür.

Ancak bölge ve kent Şehzade Muhittin Mesut Şah komutasındaki Selçuklu ordusuyla 1190-1196 tarihlerinde kesin olarak fethedilmiştir.

1243 Selçuklu-Moğol (Kösedağ) savaşından sonra bölgede bir müddet Candaroğulları hüküm sürmüş ve kent daha sonra Osmanlı hakimiyetine girmiştir.

Kentin Bizans'ta Dadybra olan ismi daha sonra Zalifre, Borlu (Kaleli kent), Borlu, Zalifre Borlu, Osmanlılar zamanında Taraklı Borlu, 18. yüzyıl'da Zağfiran, 19. yüzyıl'da Zağfiran Borlu Cumhuriyet devrinde ise Safranbolu olmuştur.

Yapılar:

Mimaride Milli benliğini ve bütünlüğünü kent bazında en iyi bir şekilde günümüze kadar koruyabilen şehrin anıtsal yapıları arasında Cinci Hanı, Cinci Hamamı, Köprülü Camii, İzzet Paşa Camii sayılabilir. Ancak bunların içinde en önemlisi ve abidevisi Cinci Han'dır.

Şehrin en önemli ve abidevi yapısı Cinci Han olmakla birlikte şehre bugünkü ününü veren ve önemli kulan faktör sivil mimari örnekleri olan konaklardır.

Cinci Han:

Cinci Hanı ve Hamamı Sultan İbrahim zamanında sarayda güçlenen ve zenginleşen Cinci Hüseyin Hoca'nın doğduğu memlekette inşa ettirmiş olduğu yapıdır. Ancak bu yapılar Cinci Hüseyin Hoca'nın annesi veya eşi olduğu ileri sürülen Şeyh İshak kızı Hamide Hatun Vakfı akarlarından olan yapıdır.

Vakıflar Genel Müdürlüğü'ndeki 601 nolu defterin 212-269 sahife ve 279 sırasında kayıtlı 15 sefer 1055 Hicri (1645 Miladi) tarihli Hamide Hatun Vakfiyesine göre:

Üstte 37 oda,

Altta 26 oda, 2 mahzen ve 1 ahır,

Ortasında 1 şadırvan ve üstte mescid olan Han ile Hamamı, dükkanlarını, Bahçeli ve büyük (katlı) konağının gelirlerinin;

-İstanbul'da Eski Murad Paşa-yı Atik Camii'nde ve,

-Safranbolu'da Kale Kapısı'ndaki Mescid'de sabah namazından sonra 10'ar cüz Kur'an-ı Kerim

okunması başlıca hayır şartıyla (Başka hayır şartları da vardır) vakfetmiş, mütevelliliği de sülalesinden gelenlere bırakmıştır.

Kitabesi olmıyan hanın vakfiyesinin düzenleniş tarihi olan 1645 yılından önce tamamlandığı vakfiyeden anlaşılmaktadır.

İki Katlı Ticari Hanlar grubuna dahil edebileceğimiz Cinci Han kesme ve moloz taştan inşa edilmiş ve yer yer tuğla kullanılmıştır.

Mekanlar Beşik tonoz, Çapraz tonoz, Aynalı Tekne tonoz, ve Kubbe örtü sistemine sahiptir.

Döşemeler çeşitli dikdörtgen ebatlarda taş, ahşap ve 28x28 cm. ebadında tuğladır.

Cinci Han'da dış cephelere pek fazla önem verilmemiş, içte revakların kolonları ve kemerleriyle, silmeler, giriş tonozu ve bacalar kesme taştan inşa edilmiş odalar ve revaklara bakan duvarlar kıtıklı sıva ile sıvanmış yapıda süsten ziyade form ve nispetlere önem verilmiştir.

Alt katta bazı odalar mazgal pencereleri ile üst katta ise fazla geniş ve yüksek olmıyan pencerelerle dıştan aydınlatılmıştır. Damda meyilli toprak üzerine alaturka kiremit örtülüdür. Han'ın hemen hemen bütün odalarında ocak vardır. Zemin katta kapıların söveleri ahşap olmasına karşın üst katta kesme taştır.

Cinci Han iki bölümden meydana gelmektedir.

1- Avlulu Bölüm

2- Ahır Bölümü'dür.

Bazı odaların ve revak aralarının bölünmesi ile meydana gelen muhdes bir kısım yer ve odaların şahıs mülkiyetinde olması nedeniyle Taşınmaz Kültür ve Tabiat Varlıkları Yüksek Kurulu'nun kararı alınarak Vakıflar Genel Müdürlüğü'nce 1984 yılında başlayan kamulaştırma çalışmaları ancak 1990 yılında tamamlanabilmiş ve daha sonra proje çalışmalarına geçilmiştir.

İlk etapta yapılan proje çalışmalarında içte yapılan kamulaştırma çalışmalarının Han'ın sağlıklı bir şekilde onarılabilmesi için yeterli olmadığı anlaşıldığından Han girişinin sağındaki salaç dükkanların kamulaştırılması için de Ankara Koruma Kurulu'ndan karar alınmıştır.

Han'ın Zemin Katında:

-26 Oda (Beşik Tonoz Örtülü)

-1 Ahır (Çapraz Tonoz Örtülü)

-Umumi Tuvaletler (Beşik Tonoz Örtülü) yer almaktadır.

I. Kat'ta:

-37 Oda (Kubbe, Aynalı çapraz tonoz ve beşik tonoz örtülü)

- 1 Salon (Çapraz tonoz ve aynalı tekne tonoz örtülü)

- Umumi Tuvaletler (Beşik tonoz örtülü) yer almaktadır.

II. Katta:

(I) Salon (Kubbe ve aynalı çapraz ile Aynalı tekne tonoz örtülü)

- 2 Oda (Beşik tonoz örtülü) olmak üzere,

Han'da toplam 66 oda, "büyük mekan, (Ahır zemin katta, Salonlar I. ve II. katta) Umumi tuvaletler (Zemin ve I. katta) Mâhzen (iki bölümlü olarak) Bodrum katta yer almaktadır.

Cinci Han 1990 Yılında:

1. Emanet ihale ile: 75.000.000.-TL.

II. Emanet ihale ile: 65.000.000.-TL. ye ihale edilerek içindeki muhdes kısımlar kaldırılmış ve vakfiyesinde de belirtildiği gibi orjinal haline getirilerek rölöve projelerinin çizimine geçilebilmiştir. Bu aşamadan sonra yapılacak iş Hana fonksiyon vermek olacaktır.

Safranbolu, bilhassa sivil mimaride konak ve evleriyle dünkü mimariyi günümüze kadar sıhhatli bir şekilde ve kent bazında getiren ve bu arada dini ve resmi mimarisi ile de dikkatleri üzerine çeken bu sebeble şehrin sahip olduğu mimarisinin bozulmadan gelecek kuşaklara aktarılması için devamlı gündemdedir.

Bu sebeble, bu güzide kentte Vakıflar Genel Müdürlüğü'nün mülkiyetinde bulunan eski eserlerin vakit geçirilmeden onarılması gerektiği için yapılan yatırım programında aşağıdaki eserler de onarılmaktadır.

Köprülü Mehmet Paşa Camii:

Çarşı içerisinde. Câmî'nin banisi Köprülü lakabıyla tanınan Mehmet Paşa'dır. Kaynaklara göre iki defa sürgüne gönderilen Mehmet Paşa'nın ikinci sürgün yeri Köprülü kasabası olduğu bilinmektedir. Bu durumda Mehmet Paşa'nın ilk sürgün yeri de Safranbolu olmalıdır. Paşa burada sürgünde kalmasının bir nişanesi olarak sürgünden kurtulduktan sonra bu câmîyi Safranbolu'ya yaptırdığı akla gelmektedir.

Câmî üzerinde yapılaş tarihini belirten herhangi bir kitabe bulunmamaktadır. Ancak caminin vakfiyesi M. 1661 tarihini taşımaktadır. Bu durumda caminin en geç 1661 tarihinde vakfiye düzenlenmeden önce tamamlandığı düşünülmektedir. Köprülü Mehmet Paşa Câmî'nin bir tek giriş kapısı kuzey cephesindedir. Tek kubbeli ana mekanı, beş bölümlü ve tonoz örtülü son cemaat mahalli, kuzeybatı köşede minaresi bulunmaktadır.

Köprülü Mehmet Paşa Camii'nin Kuzey Cephesi Kesme taştan yapılmıştır. Diğer cepheler ise moloz taştan inşa edilmiş beden duvarları üzerine siva yapılarak siva üzerine taş ve tuğla taklidi verilmiştir.

Câmî avlusuna doğu ve batıdan iki giriş vardır. Avlunun kuzeyinde abdest alma muslukları kuzeybatı köşesinde tuvalet yer alır. Avlunun batı girişin sağında caminin kuzeybatı tarafında kütüphane yer almaktadır. Avlunun etrafında yer alan abdest alma muslukları, kütüphane ve tuvalet çatılı ve alaturka kiremit kaplıdır. Câmî üzeri önceleri alaturka kiremit kaplı iken sonradan kurşun kaplama yapılmıştır. Bu sebeble câmîye kurşunlu Câmî de denilmektedir.

İzzet Paşa Camii:

Câmî H. 1211, M. 1796 tarihinde Sadrazam İzzet Mehmet Paşa tarafından yaptırılmıştır. İstanbul'daki Nuriyosmaniye Câmî ile benzerlik göstermektedir.

18. yüzyıl sonu eseri olan caminin yapım tarihi ve banisi kapı üzerinde kitabesinden anlaşılmaktadır. Câmî ana mekanının üzerini önde tek kubbe arkada (kuzeyde) üç küçük kubbe örtmektedir. Mihrap, Minber ve Kürsü mermerdendir. Mahfil çıkışı dışardan son cemaat mahallindedir. Câmî avlusunun doğu giriş kapısının sağında ve solunda çeşmeler yer almaktadır. Avlunun ortasında yer alan şadırvan muhdestir. Avlunun kuzeyinde abdest alma muslukları kuzeybatı köşesinde tuvalet yer almaktadır. Batı cepheden tuvalet yanından merdivenlerle avluya aşağı yoldan da girilmektedir.

Meyilli bir arazide yer alan caminin son cemaat mahalline doğu ve batıdan merdivenlerle çıkılmaktadır. Son cemaat mahalli üç bölümlüdür. Orta bölüm kubbeli yan bölümler ise aynalı tonoz örtülüdür. Câmî'nin son cemaat mahallinin kubbeli orta bölümü önünde ve merdiven sahanlığı üzerinde aynalı tonoz örtülü mekan muhdes olmasına karşın devir kazanmıştır.

Câmî'nin kuzeybatı köşesinde ahşap tavanlı iki tane müstemilat odası bulunmaktadır. Müstemilat odalarının duvarları camiye göre daha ince ve kirpi saçaklıdır. Üst örtü alaturka kiremit kaplıdır.

İzzet Paşa Câmî 17.23x26.79 metre ebadında dikdörtgen bir plâna sahiptir. Minare kuzeydoğu köşede ve tamamen kesme taştan tek şerefeli olarak yapılmış olup narin bir yapıdadır. Câmî duvarları 140 cm. kalınlığında içten sıvalı dıştan tamamen kesme taş kaplamadır. Câmî içinde ve son cemaat mahallinde devrinin özelliklerini yansıtan kalem işi tezeyinat vardır.

İzzet Paşa Câmî'nin doğu beden duvarına bitişik, arazinin meyilli olmasından dolayı dükkanlar inşa edilmiştir.

Câmî'nin öncelikle son cemaat mahalli üzeri örtüsünün kurşun kaplama olarak değiştirilmesi, son cemaat mahallindeki siva tamirlerinin yapılması, câmî ve minaredeki silmelerin çürüyenlerinin değiştirilmesi, müstemilat odalarının ahşap tavan, duvar sıvaları ve kirpi saçaklarının onarılması gerekmektedir.

Kale Altı Tekke Mescidi:

Safranbolu'da yapılan Osmanlı eserlerinin ilklerindedir. Bugün için harabe bir haldedir. Tekkeden günümüze ulaşabilen sadece mescid kısmıdır. Mescid kare plânlı ve kubbelidir. Son cemaat kısmı yıkıktır. Kitabesinden M. 1550 yılında yapıldığı anlaşılmaktadır.

Ana mekan kubbesinin üstü alaturka kiremit kaplıdır. Mescidin güneyinde bugün mescid duvarına bitişik bir ev bulunmaktadır.

Mescidin üst örtüsü, içinin döşemesi, sıva, badanası, minberi, elden geçirilmeli, derz işleri yapılmalı, son cemaat kısmı tamamlanmalıdır.

Ulu Camii:

Tahminen 19. yüzyıl yapısıdır. Ulu Câmii kiliseden çevrilme bir câmi olup en büyük problemi üst örtüden gelen rutubet ve nemin durdurulmasıdır. Bu sebeble Ulu Câminin üst örtüsü kurşun kaplama olarak yapılacaktır.

Dıştan kesme taş kaplama olan câmi içerden sıvalıdır. İçerde rutubet alan kısımlarda sıva raspası, sıva ve badana işleri ile döşemesinin elden geçirilmesi gereklidir.

Kütükçü Camii:

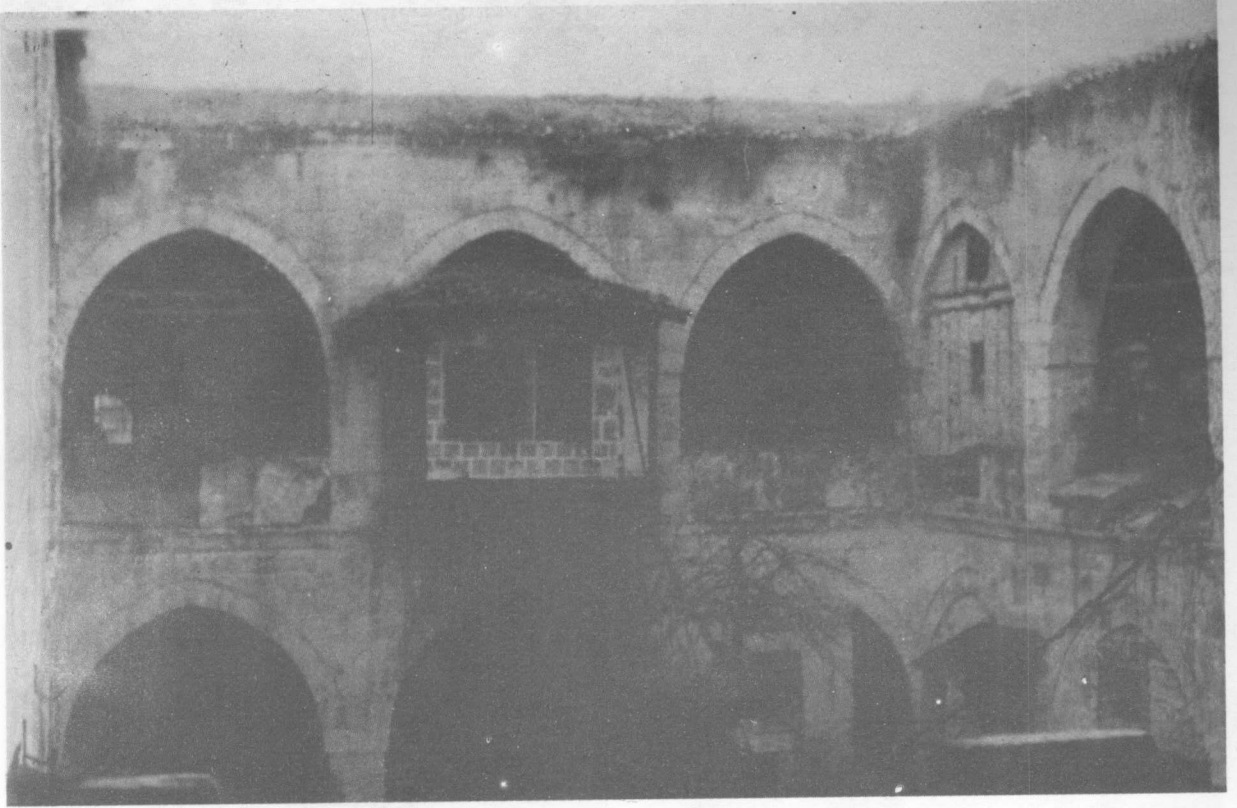
Meyilli bir arazi üzerine inşa edilen yapı tahminen 19. yüzyıl sonu 20. yüzyıl başları ile tarihlenebilir. Ahşap tavanlı çatılı kiremit örtülüdür. Safranbolu'nun sivil mimarlık örnekleriyle benzerlik göstermektedir.

Câminin ana mekanı dikdörtgen plânlı, ahşap döşemeli, ve sıvalıdır. Son cemaat kısmı bozulmuş ve girişin sağında ve solunda iki oda meydana getirilmiştir.

Câminin son cemaat kısmı restorasyon projesine göre yapılacak, çatı elden geçirilecek, içerde sıva işleri ile ahşap tavan ve döşemenin onarımı yapılacaktır.

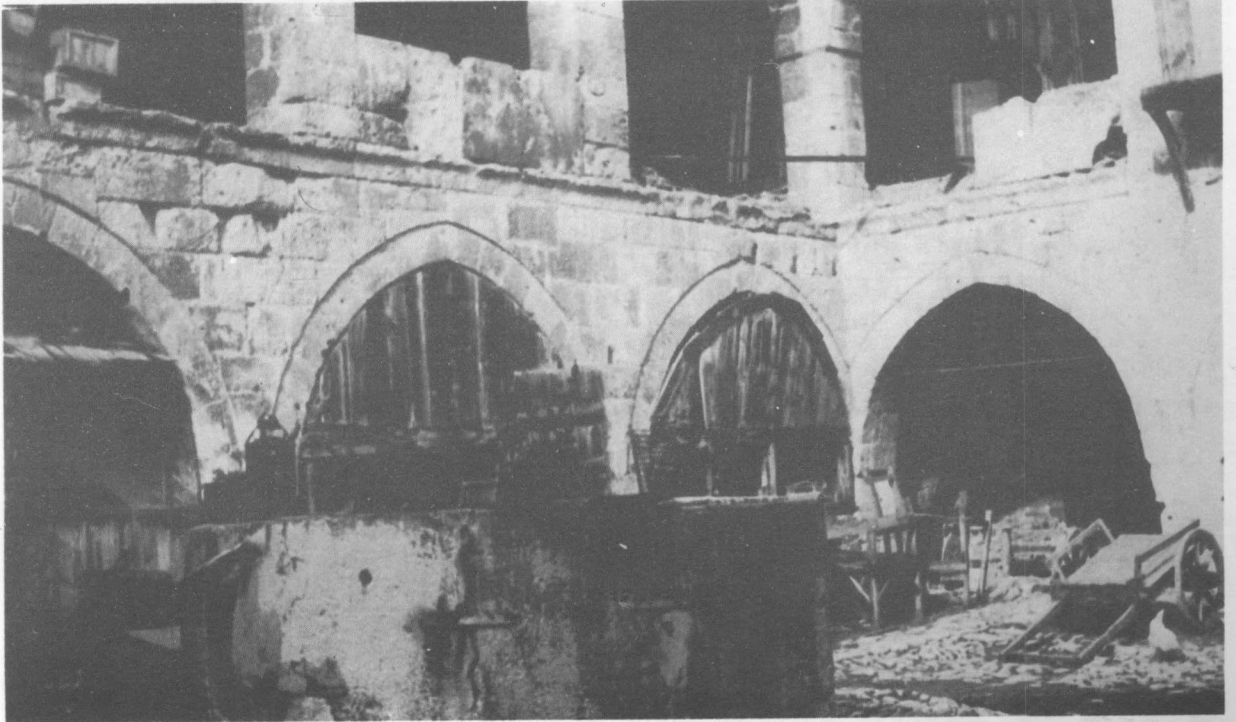
Resim 2: Zonguldak Safranbolu Cinci Hanı giriş kapısı cephesi.



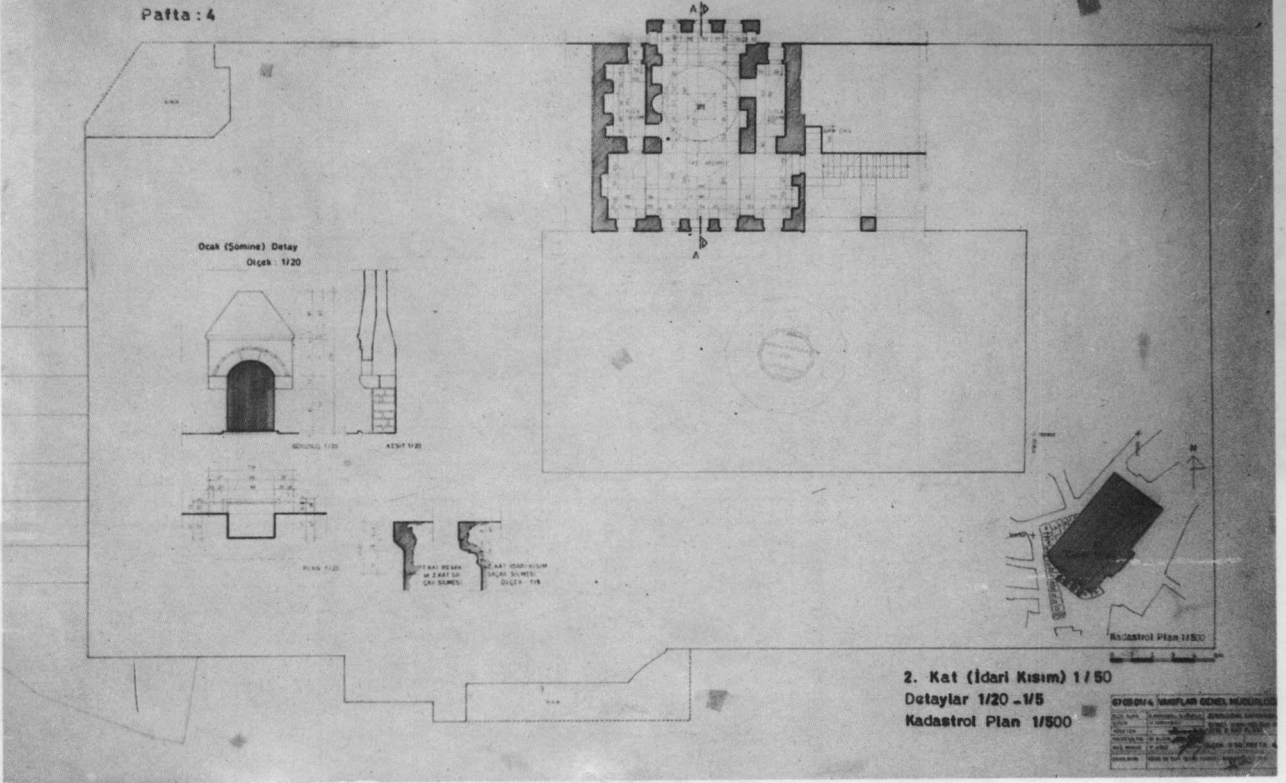


Resim 3: Zonguldak Safranbolu Cinci Hanı avlu görünüşü.

Resim 4: Zonguldak Safranbolu Cinci Hanı avlu görünüşü.

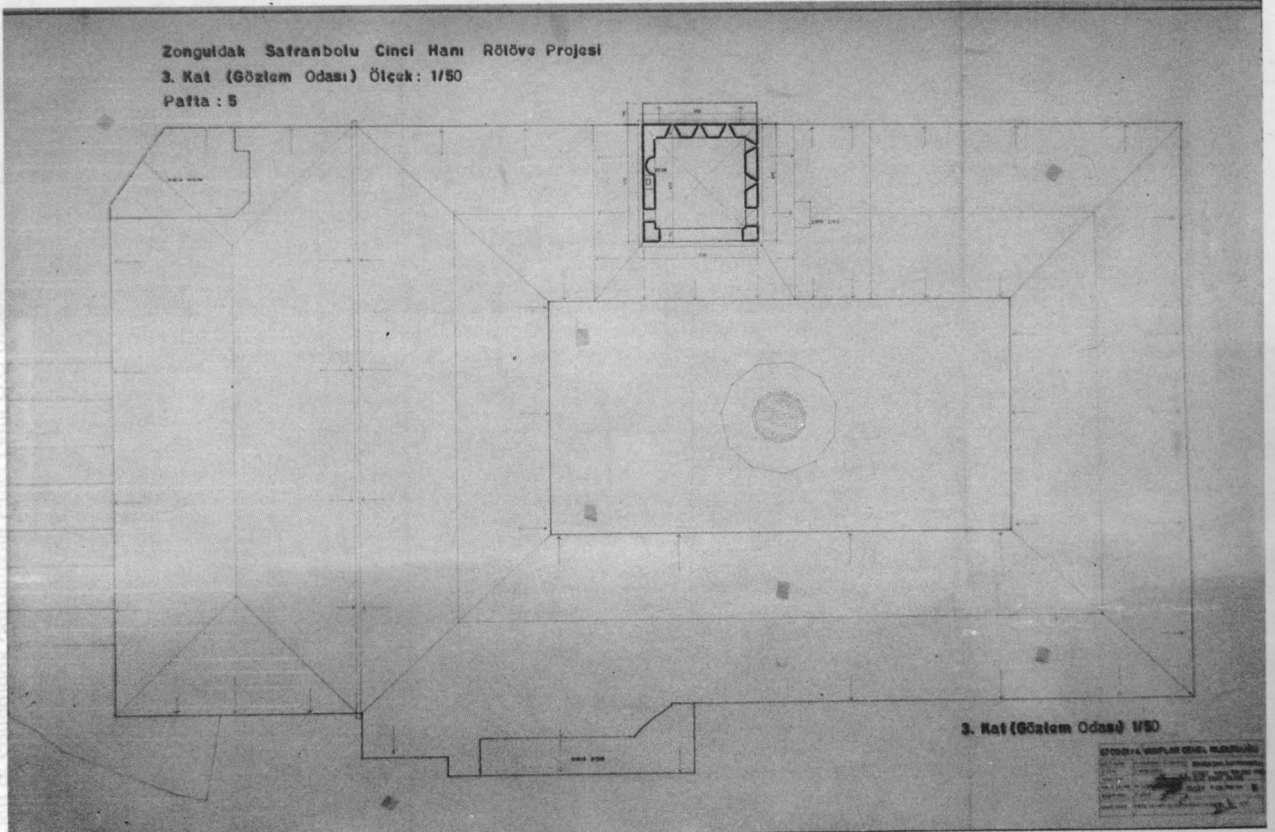


Zonguldak - Safranbolu Cinci Hanı Rölöve Projesi
2. Kat (İdari Kısım) Ölçek: 1/50
Pafta: 4

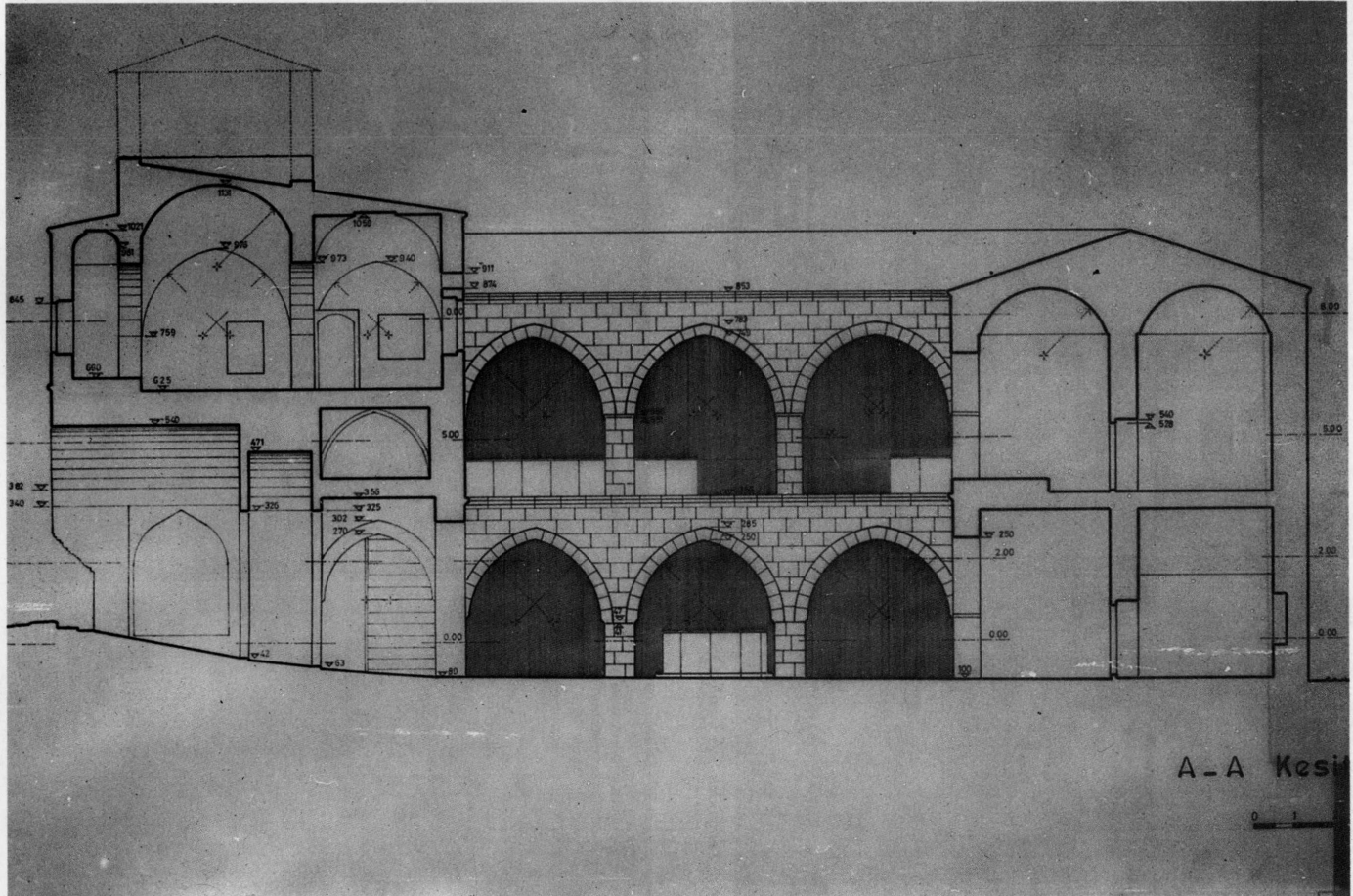


Plan 4: Zonguldak Safranbolu Cinci Hanı II. Kat Planı

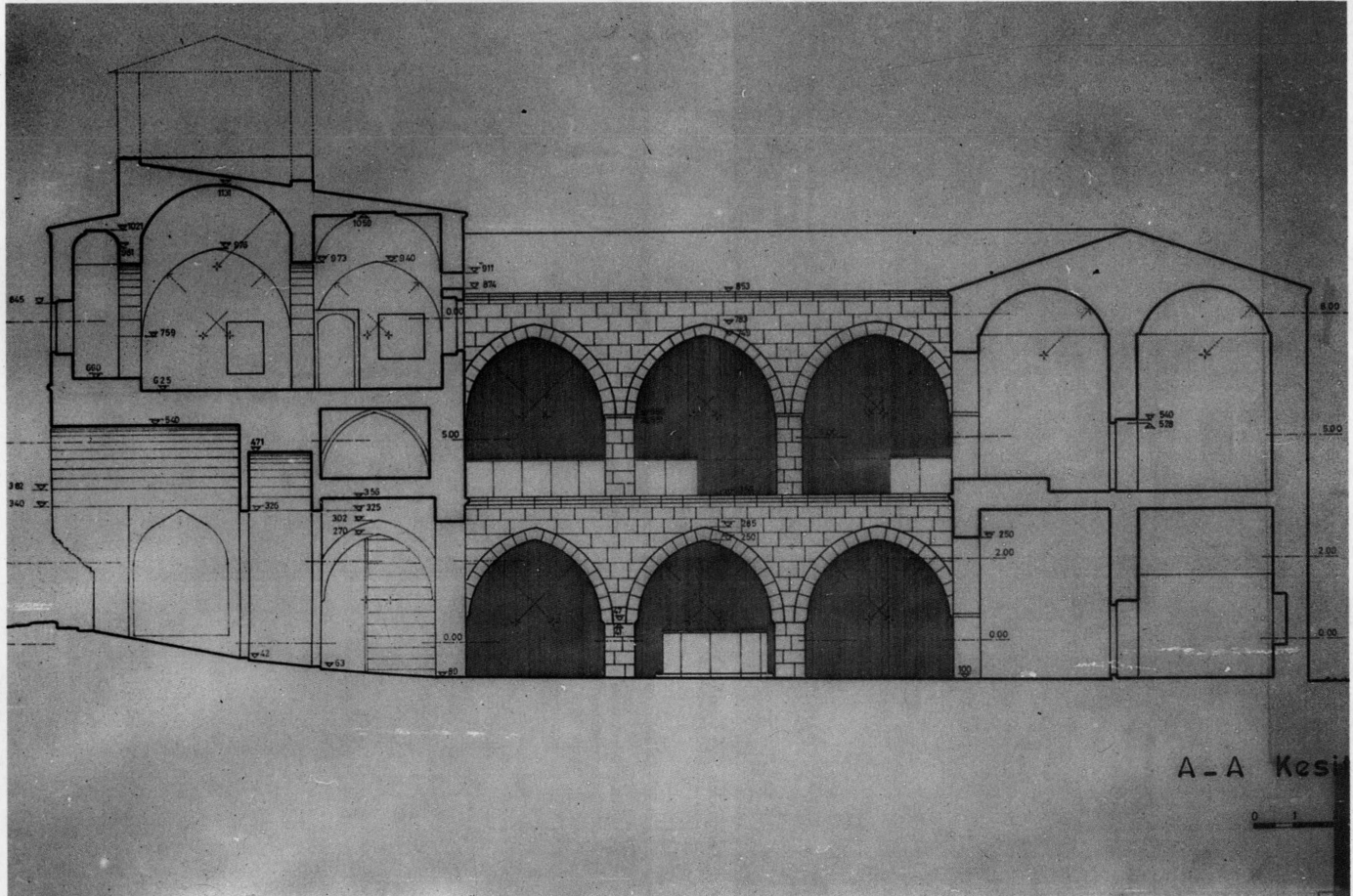
Zonguldak Safranbolu Cinci Hanı Rölöve Projesi
3. Kat (Gözetim Odası) Ölçek: 1/50
Pafta: 5



Plan 5: Zonguldak Safranbolu Cinci Hanı III. Kat ve Çatı Planı



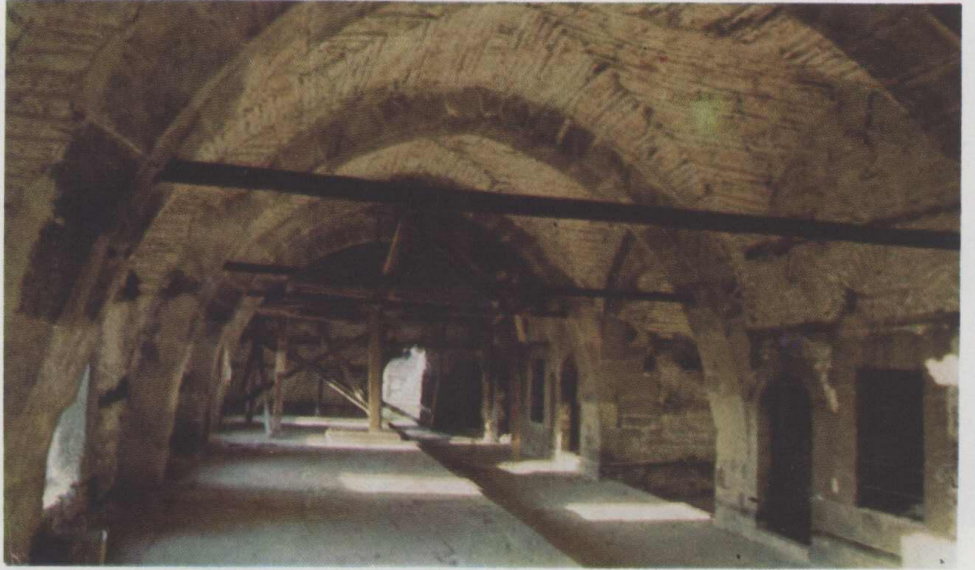
Plan 6: Zonguldak Safranbolu Cinci Hanı A-A Kesiti



Plan 6: Zonguldak Safranbolu Cinci Hanı A-A Kesiti



Resim 8- Zonguldak Safranbolu Köprülü Camii Cinci Handan Görünüş



Resim 7- Zonguldak Safranbolu Cinci Hanı Ahır Kısımının üstündeki Salonun görünüşü

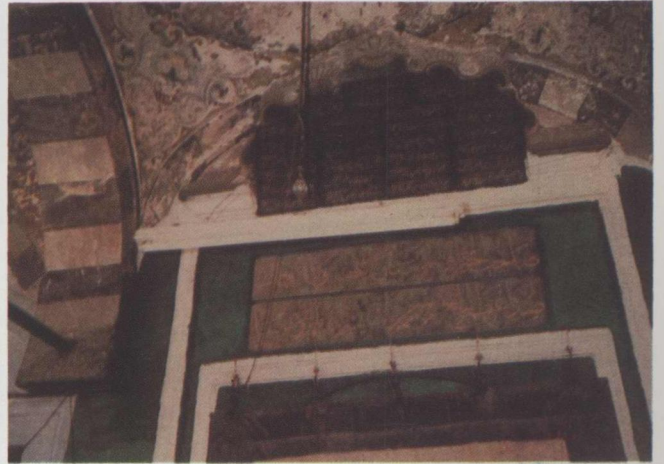
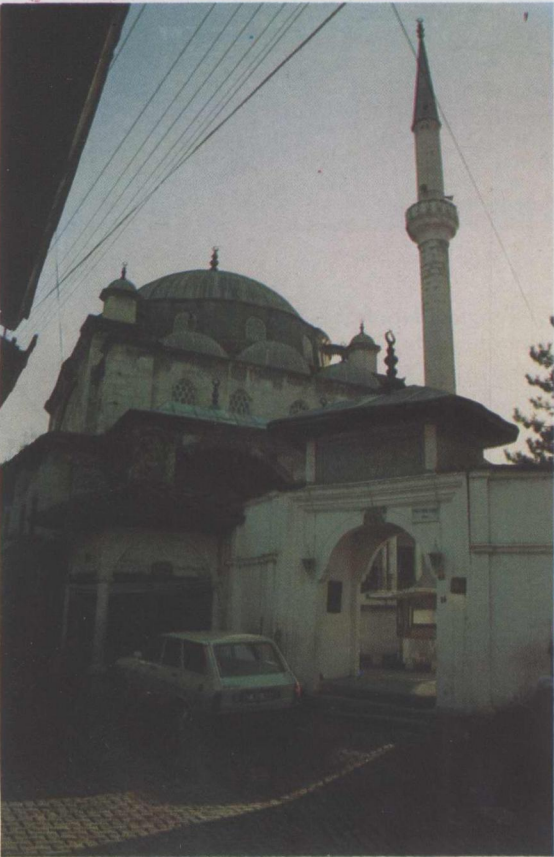


Resim 9- Zonguldak Safranbolu Köprülü Camii Kuzey Cephesi



Resim 10- Zonguldak Safranbolu İzzetpaşa Camii

Resim 11- Zonguldak Safranbolu İzzetpaşa Camii avlu giriş kapısı ve caminin görünüşü

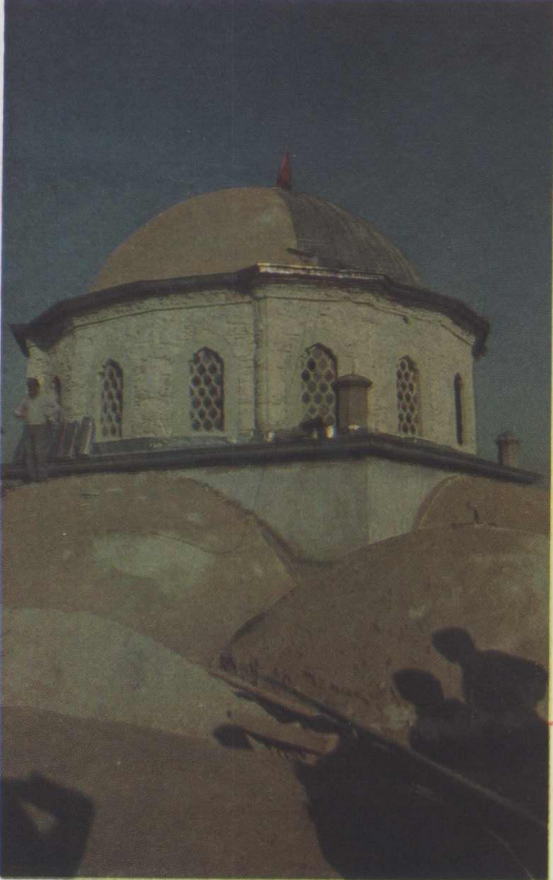


Resim 12- Zonguldak Safranbolu İzzetpaşa Camii Kitabesi



Resim 13- Zonguldak Safranbolu Tekke Mescidi Kible Cephesi

Resim 16- Zonguldak Safranbolu Ulu Camii Kubbelerine kurşun kaplama yapılması sırasında



Resim 14- Zonguldak Safranbolu Tekke Mescidi Kitabesi

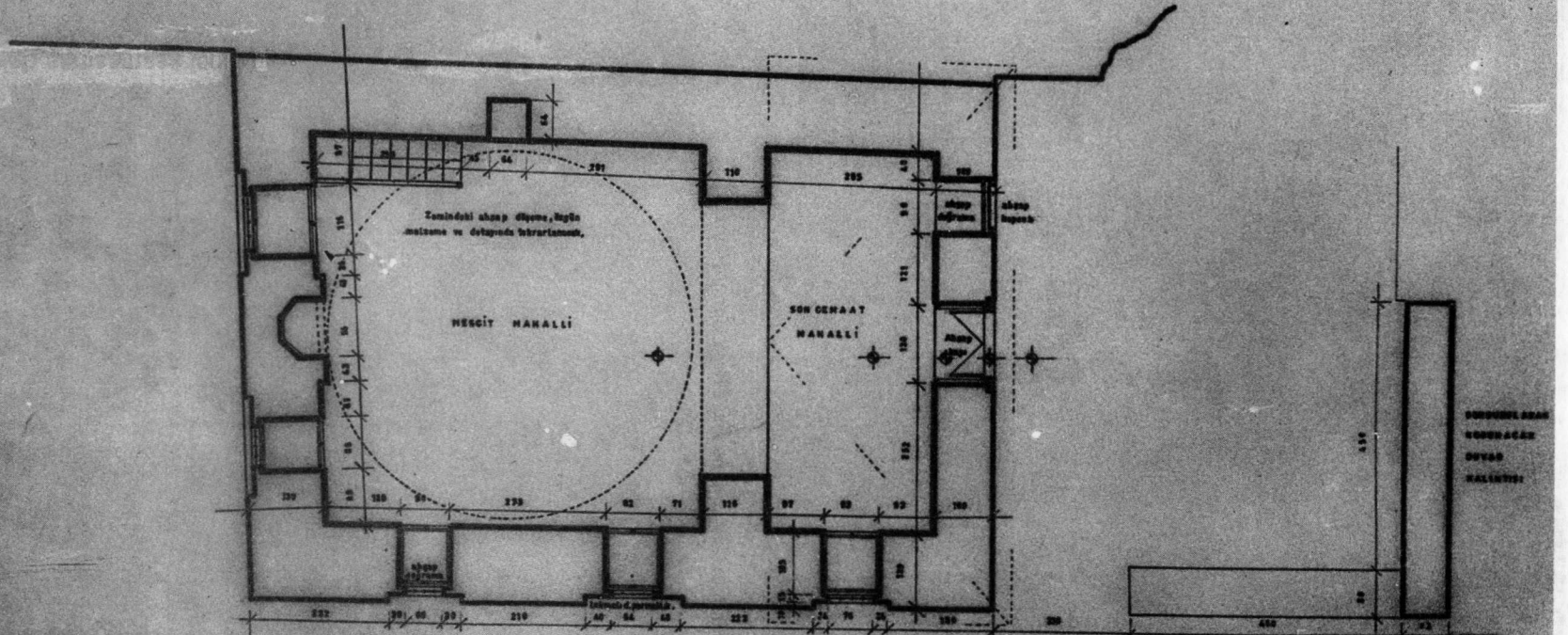
Resim 15- Zonguldak Safranbolu Ulu Camii Giriş (Batı) Cephesi görünüşü



Resim 17- Zonguldak Safranbolu Kütükçü Camii Batı Cephesi Onarım sırasında



SAFRANBOLU TEKKE CAMİİ RESTORASYON PROJESİ

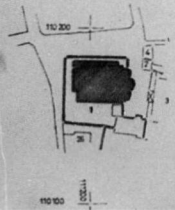
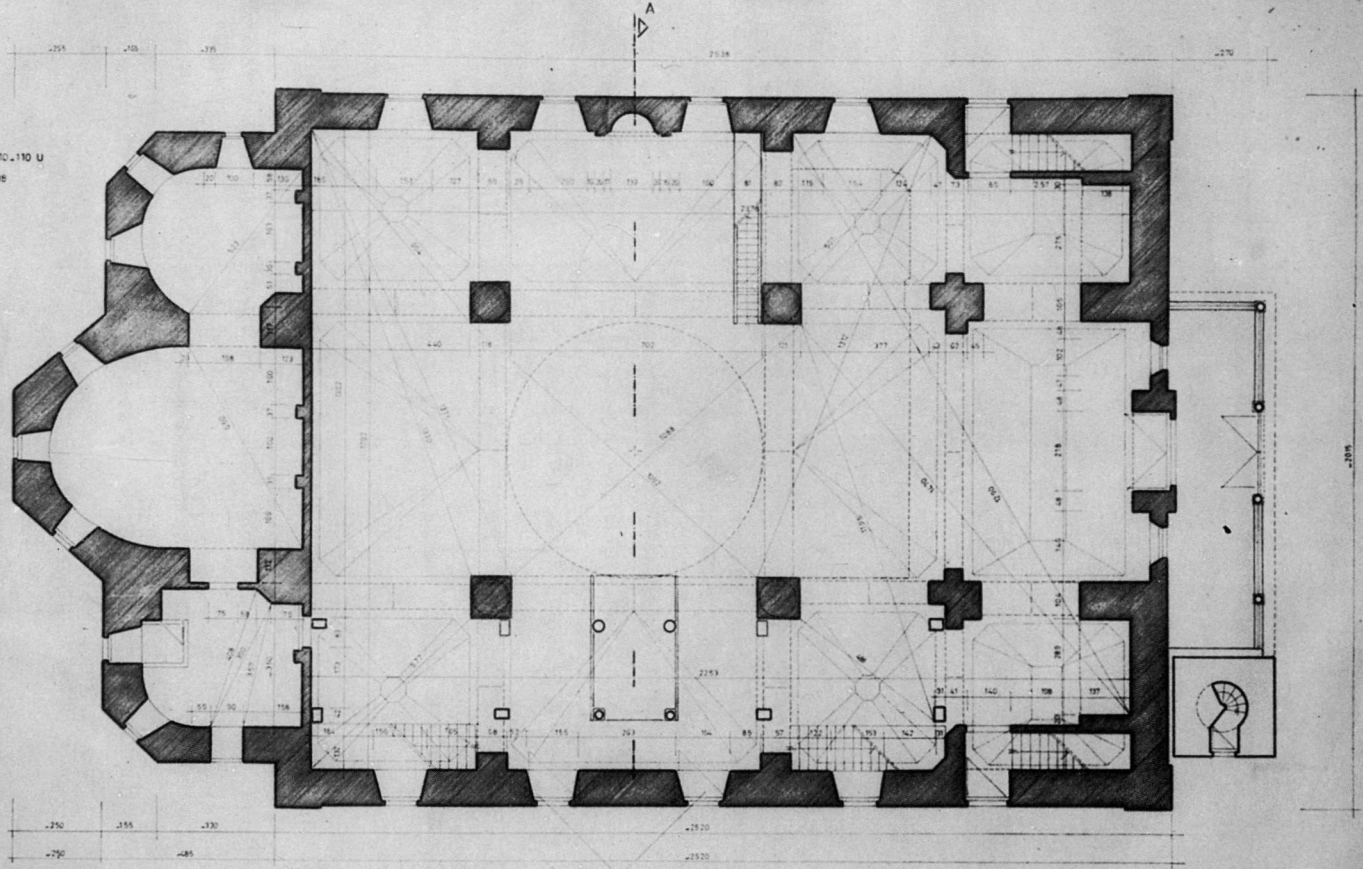


Plan 11: Zonguldak Safranbolu Tekke Mescidi Planı

ZONGULDAK - SAFRANBOLU ULU CAMII

RÖLÖVE PROJESİ Ölçek 1/50

BAFTA 110.110 U
ADA 98
PARSEL 1



KADASTROL PLAN
Ölçek: 1/1000

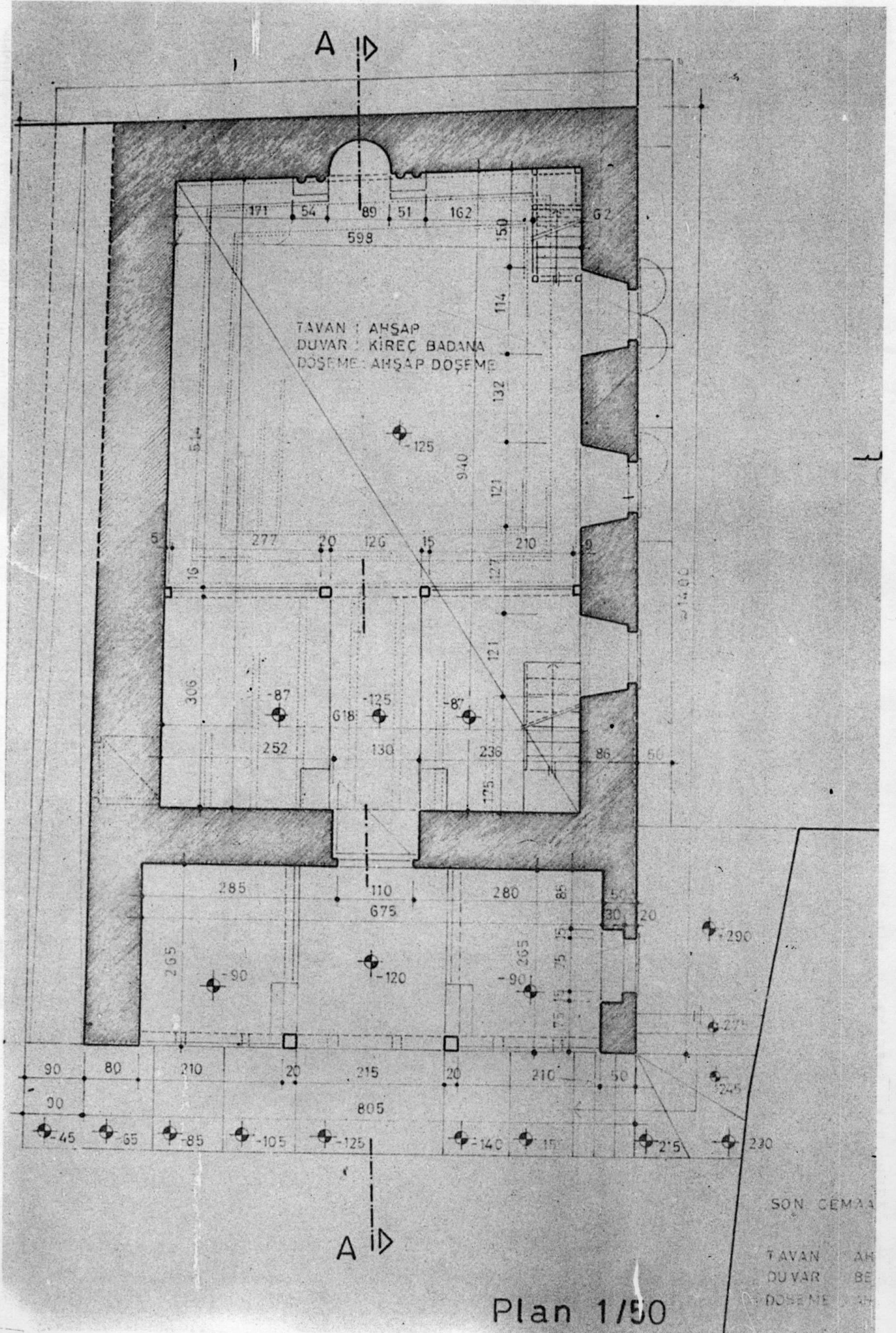
HAPİ HALİNE GETİRİLECEK
PENCERELER

PLAN 1/50

0 1 2 3 4 5m

6709.../110 İNŞAAT GENEL MÜDÜRLÜĞÜ			
ÖLÇÜ ALAN	ARSLANÖĞÜLLÜ, M. ERDİN	ZONGULDAK, SAFRANBOLU ULU CAMII	
ÇİZEN	H. AKMAZDALI		
BÖLGE NO	-		
ABİDE NO	MUSTAFA EĞİN		
BASIM NO	FİLİZ ÖZGÜR	ÖLÇEK 1/50	BAFTA No: 1
ONAYLAYAN	ABİDE VE HAPİ İŞLERİ DAİRESİ BAŞKANLIĞI	ALT. 1918	

Plan 12: Zonguldak Safranbolu Ulu Camii Planı



Plan 13: Zonguldak Safranbolu Kütükçü Camii Planı