

\*Ferruh TORUK

---

## **İÇ EGE BÖLGESİNDE BİR YERLEŞİM: BULDAN**

---

**B**uldan, Ege Bölgesi'nin güney kısmında Denizli'ye bağlı bir ilçe merkezidir. Kuzeybatısındaki Denizli'yi İzmir'e bağlayan karayoluna 7 km uzaklıktadır. Yerleşim Büyük Menderes Nehri'ne dökülen ve kendi adını taşıyan derenin açtığı vadiye yakın bir konumda kurulmuştur. İlçe, kuzeyden Uşak, batıdan Manisa ve Aydın illeri, doğudan Güney ilçesi, güneydoğudan Denizli merkez, güneyden ise Sarayköy ilçeleri ile sınırlıdır (çiz. 1).

Buldan, yakınında yer alan ve M.Ö. II. yüzyılda kurulan Tripolis antik kentinden dolayı, ulaşım ağı bakımından stratejik konumunu süreklilik göstererek korumuştur. Tripolis'in Ege Denizi kıyılarını Anadolu içlerine bağlayan Büyük Kral Yolu üzerinde yer alması, aynı zamanda bu kentin, yakınında bulunan Laodikeia (Eski Denizli), Karya, Frigya ve Lidya bölgeleri ile deniz ticareti içinde olduğunu göstermektedir<sup>1</sup>.

Buldan antik dönemde *Kral Yolu*, Osmanlı döneminde ise ana yol güzergâhına yakın olmasından dolayı ticari bir yerleşim yeri özelliğini devam ettirmiştir.

Denizli'nin en eski yerleşim sahalarından biri olan Buldan'ın, bugünkü ilçe sınırları içerisinde kurulan ve dönemin (M.Ö II. yy. ve sonrası) önemli uygarlık merkezlerinden Tripolis, özellikle Roma İmparatorluğu döneminde Hristiyanlığın yayılışında dinsel bir merkez olarak Bizanslılar ile Türkler arasında çatışmalara sahne olmuştur<sup>2</sup>.

1305'de Germiyanoğullarından Yakup Bey tarafından fethedilen Tripolis ve Buldan'ın daha önceleri Anadolu Selçuklu ve İlhanlıların idaresi altında iken sürekli el değiştirdiği bilinmektedir. Ayrıca XII. yy. başında yerleşim sahaları tanınamayacak derecede bölgenin büyük bir deprem geçirdiği de anlaşılmaktadır<sup>3</sup>.

1310-1335 tarihleri arasında İnançoğulları'nın hakimiyet sınırları içerisinde kalan Buldan, 1335'den sonra Aydınoğulları'nın ve daha sonra da Germiyanoğlu Yakup Bey'in ikinci kez yönetimine geçmiştir<sup>4</sup>.

Buldan'ın Osmanlı topraklarına katılması Yıldırım Beyazid dönemine rastlar.

1391'de, Yıldırım Beyazid'in Buldan merkez olmak üzere bölgeyi ele geçirerek Germiyanlı egemenliğine son vermesinin ardından, kaybedilen Ankara Savaşı ile bölge tekrar Germiyanoğulları'nın hakimiyeti altına girmiştir<sup>5</sup>.

1429'da kesin olarak Osmanlı topraklarına katılan Buldan, Başbakanlık Osmanlı Arşivi'nde yer alan 49 ve 473 nolu tahrir defterinde 1579'lardan itibaren Boladan adı ile bir köy olarak yer almaktadır. Bu tarihlerde ilçe merkezinin esasını teşkil eden bu köy, önemli kırsal yerleşimdir.

Bugün mahalinde, her ne kadar, kuruluşu çok daha eski tarihlere inen Çarşamba'dan göç edenlerin 1579'lardan itibaren yerleşmeleriyle sekillenmiş ve sürekli gelişmiş bir iskân yeri olarak bahsedilse de, bahsi geçen tahrir defterindeki kayıtlardan Boladan'ın (Buldan) daha XVI. yy. başlarından itibaren oldukça gelişmiş bir iskân bölgesi olduğu anlaşılmaktadır<sup>6</sup>.

Çarşamba karyesi (köyü) ise XVII. yy. başlarından itibaren bağımsız bir kadılık merkezi olacak şekilde Çarşamba-i Lazikiyye adıyla kurulmuş olmakla birlikte iskân bölgesi olarak işlevini tamamıyla, merkezi bir yerleşim özelliğini sürekli geliştiren Boladan'a devrettiği anlaşılmaktadır. Bu gelişme, 1622 tarihli avariz defterinde kaza merkezi olarak Çarşamba karyesinin yer almamasından ve Boladan'ın ilk sırada kaydedilmesinden de açıkça belli olmaktadır<sup>7</sup>.

<sup>1</sup> Arş. Gör., SDÜ Mühendislik ve Mimarlık Fakültesi, Mimarlık Bölümü Mimarlık Tarihi Ana Bilim Dalı.

<sup>2</sup> Tuncer Baykara, *Denizli Tarihi*, İstanbul 1969: 37.

<sup>3</sup> Osman Yalçın, *Denizli*, İstanbul 1960: 3-5

<sup>4</sup> Mustafa Varlık, *Germiyanoğulları Tarihi*, Ankara 1974: 38.

<sup>5</sup> Tarhan Toker, *Denizli Tarihi*, Denizli 1967: 46-47.

<sup>6</sup> M.Varlık, a.g.e., 91-93.

<sup>7</sup> Turan Gökçe, *16-17 Yüzyıllarda Lazikiyye Kazası*, Türk Tarih Kurumu Yayınları, Ankara, 2000: 20, 44, 50-51, 170, 239, 303, 305, 316, 326, 328, 362.

BOAMD 73, s. 424/937, BOA D MKF:27429/11, s. 53

Buldan'ın Boladan adıyla 49 ve 438 nolu tahrir defterinde (1520'de), Aydos nahiyesine tabi olarak yazıldığı görülmektedir. Bu iki tahrir defterinden de anlaşıldığı üzere bu tarihte 3 çiftlik, 1'i aynı zamanda hatib-i camii olan 23 karye, 12 kara, 3 mahalle, 2 muhassal, 1 pir olmak üzere yaklaşık 78 neferin (kişinin) mevcut olduğu köyün, 1530'da % 55 oranında bir artışla yaklaşık 121 nefere ulaştığı bilinmektedir<sup>8</sup>.

Buldan (Boladan) 1571'de ise 4 çiftlik, 17 nim, 70 karye, 23 kara, 4 mahalle ve 1 imamdan oluşan 123 neferlidir. 1622 tarihli defterden anlaşıldığı üzere bu tarihte 13 avariz hanesinden oluşan köyde toplam 40 neferin tespit edildiği ve böylece XVII. yüzyıl da dahil, idari bakımdan Denizli'nin en kalabalık merkezlerinden birine sahip olduğu anlaşılmaktadır<sup>9</sup>.

Buldan'ın XVI. yüzyılda, yukarıda numaralarını verdiğimiz tahrir defterlerinden anlaşılacağı gibi başta buğday ve arpa olmak üzere tahıl ürünlerini yetiştiren bir bölge olmasının yanı sıra hayvancılığın da ön planda olduğu bilinmektedir. Ayrıca yine bahsettiğimiz bu defterlerden, köyde her biri altı ay süren ve yılda toplam 300 akçe resmi vergi geliri elde edilmiş olan 10 değirmenin bulunması da dikkat çekicidir.

XVI. yüzyılda bir pazara da sahip olduğu anlaşılan Buldan'ın vergi gelirleri ile birlikte ortaya koyduğu toplam yıllık gelirin 1520'de 3.352, 1530'da 4.499, 1571'de ise 9.428 akçeye ulaştığı görülmektedir<sup>10</sup>.

XVII. yy. sonlarına kadar köy olarak bilinen Buldan'ın 1825'de Aydın İli'nin Denizli Sancağı'na bağlı bir kasaba durumuna geldiği ve 3 cami, 11 mescit, 4 zaviye, 1 dükkân, 125 ev, birer telgrafhane ve cezaevi ile 5 islam okulu bulunduğu bilinmektedir. Ayrıca ilçenin Güney adlı bir bucakla birlikte 41 köyden oluştuğu ve bu köylerle birlikte toplamda 25.519 nüfusun olduğu, 39 camii, 14 mescit, 13 değirmen, 2 hamam, 3 fırın, 9 han, 5 mağaza, 255 dükkân ve 5.086 konutun yer aldığı da belirtilmektedir<sup>11</sup>.

XIX. yüzyılda ilçe nüfusunun ve yapılarının ilk tespiti, Aydın vilayeti salnamelerinde yer almaktadır<sup>12</sup>.

İlçenin, salnamelerden 1301 H./1883 M. yılında 22.016,1307 H./1889 M. yılında 25.519 nüfusa sahip olduğu anlaşılmaktadır.

1308 H./1890 M. tarihli Aydın vilayeti salnamesinde ise ilçede 5 mağaza, 152 dükkân, 9 kahvehane, 5 han, 1 hamamın yer aldığı yazılıdır. Ayrıca 1890 salnamesinde de ilçe merkezinde 3 kiremithane ile dörder değirmen ve fırının yer aldığı bilinmektedir<sup>13</sup>.

1310 H./1892 M. salnamesinde nüfusun 27.707'i, 1312 H./1894 M. salnamesinde 26.983'ü, 1314 H./1896 M. yıllığında ise Müslüman erkek 14.198, Müslüman kadın 14.296 ile toplam nüfus 28.494'ü bulmaktadır. Ayrıca gayrimüslim erkek 108'i, kadın sayısının da 85'i göstermesiyle genel toplamda nüfusun 28.678'i bulduğu anlaşılmaktadır. Bu bağlamda 2.376 hane, 270 dükkân, 9 han, 2 hamam, 54 değirmen, 1 hükümet konağı, 1 telgrafhane, 1 ziraat bankası, 8 cami, 10 mescit, 5 tekke, 1 kütüphane, 1 rüştiye, 35 ibtida-i zükur (erkek), 25 ibtida-i inas (kız) ve 7 medresesi olduğu da saptanmaktadır<sup>14</sup>.

<sup>8</sup> BOATD 1051, s: 2; BOATD 49, s: 729; BOATD 438, s: 51; TKGM KKA TD 48, v:127a.

<sup>9</sup> BOATD 49, s: 743, BOATD 438, s: 54.

<sup>10</sup>BOATD 45, s: 257; BOATD 49, s: 968; BOATD 438, s: 54.

<sup>11</sup>Ali Cevad, *Memalik-i Osmaniye'nin Tarih ve Coğrafya Lugatı*, İstanbul 1895.

<sup>12</sup>Denizli Sancağı'nı da içine alan Aydın Vilayet Salmeleri H. 1296/M.1878 yılından H.1326/M.1908 yılına kadar bazı aralıklarla yaklaşık otuz yıllık bir dönemi kapsamaktadır. Bu yıllıklardan H.1302/M.1884 tarihli olan iki defa yayınlanmış olmakla birlikte H.1307/M.1889, H.1309/M.1891, H.1310/M.1892, H.1318/M.1900, H.1322/M.1904, H.1324/M.1906 ve H.1325/M.1907 tarihli olanlar yayınlanmamıştır. Diğer 23 salname ise yayınlanmıştır.

<sup>13</sup>*Aydın Vilayeti Salmesi* H. 1309/M. 1891 (Düzenleyen: İbrahim Cavit), İzmir Vilayet Matbaası.

<sup>14</sup>Necmi Ülker, "XX. Yüzyıl Başında Denizli Sancağı", *Merkez Efendi Sempozyumu (27-29 Haziran 1988), Sempozyuma Sunulan Bildiriler*, Manisa 1988: 165-179.

1320 H./1903 M. tarihli salnamede ise toplam 31.137 nüfusa sahip olduğu tespit edilmiştir<sup>55</sup>.

Batılı Seyyah Vital Cuinet, 1894'de Buldan'ın nüfusunun 25.481 olduğunu ve sayının tamamının Müslümanlardan oluştuğunu ifade ederek gayrimüslim nüfusun bulunmadığını yazmıştır<sup>56</sup>.

Şemsettin Sami ise *Kamus-ul Alam* adlı eserinde ilçe merkezi nüfusunu 4000 olarak vermektedir.

Şemsettin Sami'nin eserinde nüfusun ne kadarının müslim ve gayrimüslim olduğu belirtilmemiş olsa da 1317 H./1919 M. tarihli salnamede ilçe merkezinde 6.286 erkek ve 6.306 kadın olmak üzere 12.592 Müslüman nüfusun bulunduğu yer almakta iken, 108 erkek ve 85 kadın olmak üzere toplamda 193 de gayrimüslim nüfusun olduğu yazılıdır. Gayrimüslim nüfusun Ermeni mi yoksa Rum mu olduğu konusu ise belirtilmemiştir<sup>57</sup>.

1920'de Milli Mücadele sırasında Yunan işgaline uğrayan Buldan, 4 Eylül 1922'de işgalden kurtulmuş ve 1923'de de Denizli'nin il olmasıyla birlikte ilçe merkezi konumuna getirilmiştir<sup>58</sup>.

## II. BULDAN İLÇE MERKEZİNİN FİZİKİ DOKUSUNUN TARİHSEL SÜRECİ

Buldan merkez yerleşim sahasının Osmanlı öncesi fiziksel dokusunun tarihsel süreci hakkında; yeterli sayıda yazılı ve görsel belge olmadığı ya da bu tip belgelere -var ise- henüz ulaşılamadığı için bilgi elde edilememektedir. Bu bağlamda ilçe merkezi dışında M.Ö. II. yüzyılda kurulduğu bilinen Tripolis hariç başta Roma olmak üzere Bizans, Anadolu Selçuklu, Germiyanogulları ve İnanoğulları döneminden günümüze, herhangi bir mimari veri de gelemediğinden, bu dönemlere ait bir yerleşim alanından söz edilmesi şimdilik olanaksızdır.

İlçe merkezinde ilk yerleşim alanlarını bize

gösteren belgeler yukarda da zikrettiğimiz üzere 45, 48, 49 ve 438 nolu tahrir defterleridir. Bu defterlerden de 1520 ve 1579 tarihli olanlarda bölgede ilk yerleşim noktasının Boladan karyesi yakınında nüfus itibariyle küçük bir iskân bölgesi olan ve zamanla Denizli'den ayrılarak kadılık haline getirilen *Çarşamba-ı Lazıkıyye* olduğu anlaşılmaktadır. 1579'da İbsili nahiyesine tabi olarak görülen bu köyde 1520'de toplam 78 nefer kaydı yer almaktadır. 1530'da köyedeki nefer sayısının 24'e kadar çıktığı bilinmektedir<sup>59</sup>.

Çarşamba-ı Lazıkıyye olarak bilinen ve kervan yolu üzerinde yer aldığı düşünülen bu yerleşimin daha sonra yukarda da zikrettiğimiz gibi yakınında yer alan ve kendi sahası gibi kırsal iskân merkezi olarak bilinen Boladan'a bağlandığı, anmış olduğumuz tahrir defterlerindeki. Boladan'a ait nefer sayısı, karye, mahalle ve çiftlik sayısının bu alana göre fazla olmasından da açıkça belli olmaktadır.

Çarşamba olarak XVI. yy. tahrir defterlerinde bahsi geçen bu yerin ilçenin bugün hangi mahallesi sınırları içerisinde olduğunu tespit etmek olanaksızdır. Bu tespit için ilçe merkezinden de geçen kervan yolu hattının bilinmesi gerekmektedir.

Buldan merkezde bu sahanın dışında ikinci bir yerleşimin (mahallenin) *Güroluk Mevkii* olduğu bilinmektedir. Güroluk Mevkii'nin yerleşime açık olması; Çarşamba'nın kervan yolu üzerinde yer almasının yanısıra bu alanda (Çarşamba-ı Lazıkıyye) yaşayan insanların ticari baskılardan huzursuz olmaları neticesinde göçe zorlanmalarına bağlanmaktadır. Böylece Hıdır Ağa ve aşiretinin 1579'da bu sahaya göç ederek imar faaliyetlerinde buldukları ve burasını Hıdır Ağa'nın adıyla anılan bir mahalle konumuna getirdikleri Hıdır Ağa'nın kendi

<sup>55</sup> Vital Cuinet, *Salname-i H. 1320 M. 1903*

<sup>56</sup> Vital Cuinet, *La Turquie d'Asie*, Edition Ernest Leroux, Paris 1879.

<sup>57</sup> Şemsettin Sami, *Denizli*, *Kamus-ul Alam*, İstanbul, 1907, C. Zey, Ayrançığı, Buldan ve Yüreğir, Tarih, Ankara 1907, 116-126, 127.

<sup>58</sup> *İSGEM*, s. 146.

adiyla yaptırdığı bugün tamamen yenilenen camiden de açıkca anlaşılmaktadır.

İlçe merkezinde erken tarihli üçüncü yerleşim noktasının ise *Düzalan Mahallesi* olduğu söylenebilir. Hıdır Ağa' dan kısa bir süre sonra bu bölgeye geldiği düşünülen Mehmet Ağa ve ona bağlı aşiretin burada yerleştiği, Mehmet Ağa tarafından yaptırılan fakat günümüze özgün halinden herhangi bir şey kalmayacak şekilde tamamen değiştirilerek inşa edilen Alaca Mescit'in varlığından da tespit edilmektedir<sup>20</sup>.

XVI. yüzyılda ilçe merkezinin, bulunduğu sahanın ormanlık olması nedeniyle herhangi bir yerleşime sahne olmadığı anlaşılmaktadır. Bu nedenle Buldan'ın kurulduğu sahada ilk yerleşimlerin XVI. yy. sonlarında başladığını söyleyebiliriz. Çarşamba- Lazıkiyye'den XVI. yy. sonunda göç etmeye başlayan halkın Buldan'a yerleştikleri ve bu halkı da Anadolu'dan göç eden Türk boylarından Abbas Ağa ve ona bağlı aşiretin izlediği bilinmektedir. Bu aşiretin Çayyolu Mahallesi'ne gelerek bu alanda imar faaliyetlerinde bulunduğu, Abbas Ağa'nın adıyla anılan camiden de belli olmaktadır. Mahallenin Abbas Mahallesi iken isminin Çayyolu Mahallesi olarak zamanla değişmesi, ortasından bir dere yatağının geçmesi ile ilişkilidir.

Sonraki yıllarda İlyas Ağa ve ona bağlı bir başka aşiretin de şimdiki *Kurtuluş Mahallesi*'ni *Arap İlyas Mahallesi* olarak şekillendirdikleri anlaşılmaktadır.

Yukarıda sıraladığımız ve erken tarihli iskân faaliyetlerinin gerçekleştirildiği bu dört mahalle dışında, *Helvacılar Mahallesi*'nin Saltukoğulları Aşireti tarafından kurulduğu ve sahanın, bu aşiret tarafından helva ticareti yapılan bölge olmasından dolayı Helvacılar Mahallesi olduğu bilinmektedir. Ayrıca Bursa tarafından gelen bir başka aşiretin de bugün yine aynı isimle anılan *Bursa Mahallesi*'ni kurdukları anlaşılmaktadır. Hatta bu mevkii XX. yy. ortalarına kadar Küçük Bursa olarak anılmıştır.

Karaman'dan gelen bir başka Türkmen

aşiretinin ise *Çarşı Mahallesi ile Yeşildere Mahallesi* arasındaki sahaya yerleştiği ve bu bölgeyi imara açtıkları bilinmektedir. Bunun yanı sıra Bekir Ağa adında birinin, ilçe merkezinin idaresini padişah adına yürütmek üzere XIX. yy. başlarında İstanbul'dan gelerek şimdiki *Yeşildere Mahallesi*'ne yerleştiği ve bu sahaya konaklar yaptırdığı, halen bu semtte halk arasında *Beyler Mevkii*, yaptırdığı konaklara da *Bey Konakları* denmesinde de açıkca belli olmaktadır<sup>21</sup>.

İlçe merkezinin fiziki dokusunu oluşturan bu mahallelerin oluşum süreçlerinde elde edemediğimiz önemli unsurların başında günümüze gelemeyen yapı türleri ve sayıları ile XX. yy. ortalarına kadarki nüfus oranlarıdır.

Bugün de yaklaşık aynı isimlerle anılan bu mahallelerde XVIII-XIX. yüzyıla ait tarihi değere sahip başta sivil konutlar olmak üzere; dini, ticari ve eğitim yapılarının oluşumunda etken olan nüfus değerlerinin tespit edilememesi bu sahalardaki yapı analizlerinin çözümünde zorlanmalara neden olmaktadır.

Yukarıda vermeye çalıştığımız salnamelerde ve Şemsettin Sami'nin *Kamus'ul Alam* adlı eserinde bahsi geçen ve günümüze gelemeyen yapı türlerinin -yeterli veri olmamasına rağmen- XVII. yüzyılda oluşmaya başladığını ve mahalleleri imara açan yukarıda isimlerini vermeye çalıştığımız âyan ağaları tarafından inşa ettirilmiş olabileceğini söyleyebiliriz.

<sup>20</sup>Düzalan Mahallesi olarak bilinen bu mahalle halkı, hayvancılıkla uğraşmaktadır. Halk bu yere halen hayvanların eğrek yeri olmasından dolayı olmalı ki *Eğrek Mevkii* demektedir. Eğrek Mevkii olarak anılan mahalle 1938'de *Düzalan Mahallesi* olacak şekilde değiştirilmiştir. Mahallede bulunan Alıcı ya da *Alaca Mescit* ise yine Alıcı aşiretinden, Softa oğlu Mustafa tarafından 1955'de minaresi ile birlikte (Minare Süleyman Çomul isimli biri tarafından yapılmıştır) yeniden inşa edilmiştir.

<sup>21</sup>Bugün kimi bölümleri 1/1000 ölçekli koruma amaçlı imar planı dışında kalan mahallede, Bekir Ağa, aynı zamanda kendi adıyla anılan (Hacı Bekir Camii) ayrıca ilk yapılış tarihi de bilinmeyen ve tamamen yeniden inşa edilen bir cami yaptırmıştır.

### III. BULDAN İLÇE MERKEZİNDEKİ TARİHİ YAPILARIN FİZİKSEL OLUŞUMUNA ETKEN OLAN FAKTÖRLER

Herhangi bir bölgenin *topoğrafyası*, bilindiği gibi konut başta olmak üzere mimari eserlerin fiziksel oluşumunda kaçınılmaz bir etkiye sahiptir. İç Ege bölgesinde yer alan Buldan topoğrafik açıdan engebeli bir özellik yansıtmaktadır (fot. 1).

Tarihi evler başta olmak üzere mimari eserlerin her biri topoğrafyanın bu özelliğinden dolayı olmalı ki yamaçlardan eteklere doğru dengeli, birbirinden bağımsız ve aynı zamanda bir bütünün parçaları şeklinde yerleştirilmişlerdir. Topoğrafik şartlar gereği evlerin birbirine yönelmediği söylenebilir. Bu durum aynı zamanda sosyal yaşam disiplini ile de ilişkilidir. Çevre ve komşuya saygı gereği birbirinin görüş açısını, güneşini ve hatta havasını kesmeme bu disiplin içerisinde yer almaktadır.

Buldan'ın tarihi dokusunu oluşturan evlerde, evin bir sokak kotuna göre üst katının diğer sokaklara hemzemin olabilmesi de topoğrafya ile ilişkilidir. Dışardan tek kat gibi algılanan ve doğrudan girilen evlerde bu katın en üst kat olması ve katın altında iki katın daha yer alması da yine eğimle bağlantılıdır.

Buldan'da arazi eğiminin hareketliliği aynı zamanda mimari hareketliliği de beraberinde getirmiştir. Bu hareketlilik sokak yapısına da yansımaktadır. Bu nedenle yollar arazi yapısına uygun olacak şekilde eğimlidir. Hatta eğim kimi yerde o derece fazladır ki sokakların basamaklaşmaya başladığı görülmektedir (fot. 2).

Buldan'ın yerleştiği alan bir dağ eteği olduğu için topoğrafik olgu içerisinde ele aldığımız eğimden dolayı evlerin ovaya doğru yönelmesi kaçınılmazdır. Bu durum, evlerin iç düzenlemelerini etkilemiş olmalı ki sofaları ovaya yönelen evlerde bu mekanın *ayazlık* gibi mekanlarla daha da zenginleştiği görülmektedir.

İlçe merkezi ile birlikte bağlı olduğu köyler de dahil Buldan, Kıyı Ege ile İç Ege arasında bulunmasından dolayı iklim çeşitliliği göstermektedir. İlçe, Akdeniz iklimini andıran yazları sıcak ve kurak, kışları ılık ve yağışlı bir iklime sahiptir.

*İklimin* mevsimler arasında fazla değişken olmaması Buldan'ın konut planlarına da yansımıştır. İklim'den dolayı konutlarda en büyük farklılık oda ve sofa düzenlemelerinde göze çarpmaktadır. Buldan konutlarında ortak eylem alanı olarak nitelendirebileceğimiz sofa, mümkün olduğunca açık ve büyük tutulmaktadır. Sofanın açıklığı ve büyüklüğü iklim verilerine bağlıdır. "*Ayazlık*" ya da "*tahtalık*" olarak yöre halkı arasında isimlendirilen bölümler ise bölge iklimiyle ilişkili olduğundan bazen sofanın ilerisine taşmakta hatta sokağa ve ovaya doğru çıkma yapmaktadır. İklim nedeniyle yapımı zorunlu hale getirilen ve adından da anlaşıldığı üzere ayazlık tabir edilen bölüm, yerden yaklaşık 0.60-0.70 m yüksekliğinde olup, genişliği ise ortalama 0.80 m'dir.

Bazı örneklerde sofanın tavanı, hava sirkülasyonunun elde edilebilmesi için kaplanmakta hatta sofaların hakim rüzgar yönünde konumlandırıldıkları ve sokağa ya da ovaya bakan cephelerinde de hava dolaşımının iç bölümlere ulaşımının sağlanması için ahşap parmaklıkların yapılması kaçınılmaz olmuştur.

Buldan'da halkın *ekonomik* gücü evin kurusunu kimi yerde doğrudan kimi yerde ise dolaylı şekilde etkilemektedir. Genelde iki katlı ve sade süsleme özellikleri yansıtan Buldan konut mimarisinde, kimi yerde ekonomik gücü kuvvetli olan ağa ya da beylerin yaptırmış olduğu evlerde bu gelenek bozulmuştur. Refah düzeyi yüksek olan ailelerin evlerinde kat sayısı ile birlikte süsleme ve kullanılan malzeme niteliğinde de bir zenginlik söz konusudur. Hatta mekân sayısı ve ayrıntılardaki işçiliğin de zenginleştiği görülmektedir. Ekonomik gücü vurgulamak istercesine orta sınıf evlerde yer almayan, baş oda, kule oda ve hizmetli odası gibi odaların yer aldığı bu tip evler, ev sahibinin toplum

içerisindeki saygınlığının ve gücünün bir göstergesi olarak düşünülmektedir.

Buldan evlerinin plan değişimlerine etken olan ve yine ekonomiye bağlı bir başka faktör de *dokumacılıktır*. Buldan'da dokumacılığın evin içine kadar girmesi ve zemin kat gibi bir bölümünde gerçekleştirilmesi hem mekânsal değişime neden olmakta hem de ailenin ekonomik faaliyetlerini (dokuma dükkânlarına kira vb. ödenmeden) devam ettirmesini sağlamaktadır. Böylesi mekânsal bir olgunun üretim için kullanılması aynı zamanda mekânın sosyal yansımaları göstermektedir. İlçede ziyaret ettiğimiz çoğu evlerin alt katlarında kurulan dokuma tezgâhlarının çalışır olması ilçe dışında bir dokuma sanayi sitesi kurulmuş olsa da kimsenin tezgâhlarını bu siteye taşımayacağını göstergesidir. Ailenin ev-atölye birlikteliğinin getirmiş olduğu avantajları çok iyi kullandığı, yerinde yapmış olduğumuz sözlü mülakatlardan da açıkça anlaşılmaktadır.

İlçede geçimini yüzyıllardır dokuma tezgâhlarından sağlayan halkın bu olguyu evin bir bölümünde gerçekleştirilmesi mimari ile ekonomi arasındaki ilişkinin ne derece önemli olduğunun göstergesidir. Hatta, evin yapım aşamasında ilk olarak tezgâh odasının yapılması da dokuma tezgâhı ile evlerin planı arasındaki fiziki, ekonomik ve sosyal birlikteliği göstermesi bakımından önemlidir.

Evlerin kat sayılarına göre dokuma tezgâhı ve yaşama mekânları arasında yer yer değişiklik göze çarpmaktadır. Tek katlı evlerde dokuma üretimi ve yaşam iç içedir. İki ve daha fazla katlara sahip olan evlerde ise üretimin yukarıda söylediğimiz gibi genelde alt katta, tek bir odada veya alt katın tamamında "*haneyaltı*" tabir edilen yani üst kat hane sahibinin odasının altında konumlanan depo tarzı mekânlarda gerçekleştirildiği görülmektedir.

Evlerde dokuma tezgâhı için avlu kullanımı söz konusu değildir. Kimi ağa ve bey evlerinde istisna olmak üzere tezgâhların evin avlusunda da konumlandığı görülmektedir.

Buldan'da geleneksel üretim olarak bilinen dokumacılığın devam ettirilmesinde mekâna yönelik kararlar önem taşımaktadır. Sanayi sitesinin kurulması durumunda aile işletmelerinin yerini küçük firmaların alması, ev ve tezgâh odası birleşkesinin ayrılmasına ve zamanla kaybolmasına neden olacaktır. Bu durumda dokumacılık ve buna bağlı konut kurgusunun böyle bir gelişim içinde kimlik değiştireceğini söyleyebiliriz.

#### IV. BULDAN İLÇE MERKEZİNDEKİ TARİHİ YAPILARIN FİZİKSEL ÖZELLİKLERİ

*Dini Yapılar:* Buldan ilçe merkezinde dini yapılar içerisinden günümüzde koruma altına alınan sadece dört cami mevcuttur. Bu camiler dışında yer alan ve 1/1000 ölçekli koruma amaçlı imar planında da gösterilen ve burada isimlerini tekrar vermediğimiz kimi camiler yeni oldukları için korunması gerekli birer tarihi eser olma özelliklerine sahip değildir.

Bu grup içerisinde ele almamız gereken türbe, zaviye, mescit vb. gibi yapıların zamanında mevcut olup olmadığı anlaşılmamaktadır. Bölgede Osmanlı'nın hakimiyet sürecinden (1391'den) önce var olan Roma, Bizans, Germiyanogulları ile İnançoğullarına ait herhangi bir yapının varlığı bilinmemektedir. Bu durum Germiyanogulları ve İnançoğulları'nın hakimiyet dönemleri ile birlikte Osmanlı hakimiyetinin ilk dönemleri de dahil bölgede dini, askeri vb. yapılar inşa edilmediği anlamına gelmemelidir. Günümüze gelmediği halde yaptırılmış olabileceğini düşündüğümüz dini yapıların, ilerde arşiv belgeleri üzerine yapacağımız bir çalışma ile inşa yerleri, banileri ve sayıları hakkında bilgi elde edebileceğimizi düşünebiliriz.

1/1000 ölçekli koruma amaçlı imar planı sınırları içerisinde tescilli dört cami bulunmaktadır.

İlçe merkezinde yer alan ve bu grup içerisinde incelediğimiz camilerden en erken tarihlisi

bugün 1/1000 ölçekli koruma imar planında ada 41 olarak bilinen Güroluk Mevkii sınırları içinde parsel 8 olarak belirtilen alanda yer alan *Güroluk Camii*'dir.

Mahalleye adını veren caminin XVI. yy. sonları ile XVII. yy. başlarında Hıdır Ağa ve ona bağlı aşiret mensupları tarafından inşa ettirildiğini daha önce belirtmiştik. Camiinin özgününde ne tip bir plan, malzeme ve bezeme özelliğine sahip olduğu bugün tamamen değiştirildiği için tespit edilememektedir.

İkinci yapı *Alaca Mescit* olarak bilinen ve XVII. yy. başlarında Mehmet Ağa adında biri tarafından yaptırılan ada 59, parsel 7'de bulunan mescittir. İmar planında ada 59 olarak gösterilen bölgenin bir kısmı Düzalan Mahallesini de kapladığı için bu mescide de Düzalan Mescidi denmiştir. Mescidin, Güroluk Camii gibi son zamanlarda tamamen yenilediği için özgün durumu çözülememektedir (fot. 3).

Üçüncü yapı yine XVII. yy. başlarına tarihlenen fakat bugün yerinde tamamen yenisi inşa edilen *Abbas Ağa Camii*'dir (Ada 113/5). Camii, Çarşamba-ı Lazziyye' den Buldan' a göç eden Abbas Ağa adında biri tarafından inşa ettirilen ve hâlâ aynı isimle anılan eserdir. Yapı Molla Ahmet zadelere tarafından 1900-2 yılları arasında yıkılıp yeniden inşa edilmiştir.

Dördüncü cami ise kendi adını mahalleye veren, ada 53 parsel 1'de, Kayalar Sokak'ta inşa edilen *Yalçınkaya Camii*'dir. Cami XIX. yy. sonlarında Koca Mehmet oğlu Sait Efendi adında biri tarafından yaptırılmış olmakla birlikte sürekli onarımlar sonucu özgün durumunu koruyamamıştır.

Korunması gerekli birer tarihi yapı özelliklerine (yeniden inşa edildikleri için) fazla sahip olmayan dört cami, bugün kalın taş duvarlar üzerinde kiremit örtülü ve kare planlıdır.

*Ticari Yapılar*, Bölgenin Kral Yolu ile Osmanlı döneminde ana yola olan yakınlığından dolayı bir ticaret kenti görünümünde olmasına karşın ticari işlevli yapıların (1890

tarihli Aydın Vilayeti salnamesinde 1 han olarak bahsi geçen ve bugünkü arasta dükkânlarının yanında inşa edilmiş olabileceğini düşündüğümüz günümüze gelemeyen han dışında) yok denecek kadar az olması düşündürücüdür. Bu durum bölgede, dini yapılar içinde söyleyebileceğimiz, 1651,1653,1703,1850,1862, 1875, 1946 yıllarında vuku bulan depremlerle ilişkilendirilebilir<sup>22</sup>.

İlçe merkezinde XVII. yy. sonlarında inşa edildiği, malzeme ve plan tiplerinden de açıkça anlaşılan ve *arasta* olarak tabir edilecek karşılıklı toplam 21 dükkân bulunmaktadır.

Dükkânlardan 17'si 1/1000 ölçekli koruma imar planında ada 17'de yer almakta olup, dükkânların bulunduğu Dokuma Pazarı Caddesi de bu ada içerisinde yer almaktadır.

Arastaya ait dükkânlar olarak kabul edilen mekânlar kare planlı tek katlı, taş ve tuğla malzeme ile inşa edilmiştir. Dükkânların cephe malzemeleri sürekli onarımlar sonucu değiştirildiği için özgün malzemeleri zor tespit edilmektedir. Dükkânlar eğimli bir sokak yerine düz sokak üzerinde inşa edilmişlerdir. Bahsettiğimiz arastayı oluşturan bu dükkânlarda, zamanında ne tür ürünlerin ticaretinin yapıldığı bilinmemekle (bez olabilir) birlikte bugün bez ve dokuma ürünleri satılmaktadır (fot. 4).

*Su yapıları*: Buldan ilçe merkezi ve civarında çok sayıda tatlı su kaynağı mevcuttur. Yazılı belgelerde ilçede tatlı su gereksinimi için 53 çeşmenin yer aldığı belirtilmektedir. Büyük vakıf olarak bilinen "*Başatlı Suyu*" bunların başında ve ilçenin güneydoğu çıkışındadır (fot. 5).

Yakın tarihte Ahmet Terzioğlu adında bir hayırsever, Büyük Vakıf Alanı Mesireliği'ne bir çeşme yaptırarak bu suyu çeşmeye getirmiştir. Başatlı Suyu olarak bilinen bu su ile birlikte; *Müftü*, *Karagöz*, *Hebili*, *Yörük* ve *Akçeşme* suları olarak bilinen tatlı su kaynakları da 1/1000

...T.Toker, age., 11-113.

ölçekli koruma imar planı sınırları dışında yer almaktadır. Buldan böylesi tatlı su kaynaklarına sahip iken ilçe merkezinde tarihi su yapılarının çoğunun (çeşme, hamam, kaplıca vb.) günümüze gelememiş olması düşündürücüdür (1890 tarihli Aydın Vilayeti salnamesinde "günümüze gelemeyen ve hatta yeri dahi tespit edilemeyen" 1 hamam ibaresi yer almaktadır).

Yukarda bahsi geçen çeşmelerin mimari özellikleri bulunmamasına rağmen tarihi tatlı su kaynakları olmalarından dolayı çevre dokusu ile birlikte korunması gereken birer taşınmaz varlıklar olduğu kabul edilmelidir.

177 parsel, ada 1'de yer alan ve 1695'de Helvacılar Camii ile birlikte Kara Hacı Veli tarafından aynı isimle anılan mahallede inşa ettirilen ve *Camioluk Çeşmesi* olarak bilinen çeşmenin, yine aynı kişinin emri ile Ermeni bir usta tarafından yapıldığı anlaşılmaktadır<sup>23</sup>.

Çeşmede dikkati çeken unsurlardan biri, kitabe levhasının yer alması ve sivri kemerli alınlık üzerinde tuğla ile yapılmış testere tarzı saçak düzeni izlerine rastlanmasıdır (fot. 6).

Ada 274, parsel 1'de bulunan *Kesikbaş Çeşmesi* de *Camioluk Çeşmesi* gibi hem İzmir İl Numaralı Kültür ve Tabiat Varlıklarını Koruma Kurulu'nun 21.11 2001 tarihli almış olduğu kararda hem de Türkiye Bilimler Akademisi'nin (TÜBA) Kültür Bakanlığı işbirliği içinde 2002'de hazırlamış olduğu *Kültür Sektörü Projesi Türkiye Kentsel Kültür Varlıkları Envanteri Protokolü* adı altında pilot bölge olarak seçilen Buldan çalışmasında, bölgedeki korunması gerekli yapılar listesinde bulunmaktadır.

Çeşme, yapılan sürekli onarımlar neticesinde özgün kitle niteliklerini kaybetmiş olmakla birlikte XVIII. yy. yapısı olarak günümüze gelebilmiştir (fot. 7).

41 parsel, ada 9'da yer alan *Güroluk Çeşmesi* ise XVI. yy. sonu XVII. yy. başlarında inşa edildiğini yukarda belirttiğimiz *Güroluk Camii* ile birlikte yapılmış olmalıdır. Caminin

kuzeyinde yer alan ve aynı isimle anılan çeşme 1800'lü yıllarda çürüyerek çamdan yapılan yalağının yerine; mahallelilerin taştan yalak yaptırmak istemesi üzerine taş ustası Cinibiz Salih'in bu yalağı yaptığı bilinmektedir (fot. 8).

Çeşme, İzmir İl Numaralı Kültür ve Tabiat Varlıklarını Koruma Kurulu tarafından 21.11 2001 tarihli kararı gereğince -geleneksel tarihi doku niteliğini sürekli onarımlar neticesinde kaybetmiş olduğundan- tescilli yapılar listesinde gösterilmemekle birlikte ilk yapımının cami ile beraber XVII. yy. başlarına intikal etmesi nedeniyle tarafımızdan tescilli önerilen bir yapı olarak düşünülmektedir.

*Evlər:* Bilindiği üzere Türk Evi, genelde iki katlı olmakla birlikte Buldan ilçe merkezi örneklerinde de olduğu gibi kimi zaman eğimden faydalanılarak bodrum katlarına da sahiptir..

XIX. yy. başlarından itibaren inşa edilmeye başlandığını düşündüğümüz Buldan evlerinde de olduğu gibi Türk Evi'nin genelinde alt katın servis alanı, ikinci katın ise yaşama mekânı olarak kullanıldığı bilinmektedir. Buldan evlerinde zemin katın genellikle dokuma tezgâhının çalıştırıldığı bir birim olarak kullanıldığı da unutulmamalıdır.

Buldan'da kimi yerde üç katlı (Terzikaşı Sok.30 "ada 52, parsel 1", Düzalan Sok.30 "ada 119, parsel 5" ve Dokuma Pazarı Çıkmaşı'ndaki ev "ada 24, parsel 9") örnekler ile de karşılaşmaktadır.

Buldan evleri; iç, orta ve dış sofalı olmak üzere üç ayrı plan tipi göstermektedir (çiz. 2). Bu üç plan tipi dışında eyvanlı tek örnek Orhan Ertaş Evi olarak bilinen ada 24, parsel 9'da bulunan (Dokuma Pazarı Çıkmaşı) üç katlı evdir.

<sup>23</sup>Serezlioğlu Kara Hacı Veli, Helvacılar Camii'ni 110 H./1699 M. yılında inşa ettirmiştir (Minarenin aleminde Hacı Kara Veli 1110 yazısı bulunmaktadır). Cami 1931'de minaresine dokunulmaksızın yeniden inşa edilmiştir. Aynı zamanda 1/1000 ölçekli koruma amaçlı imar planı dışında kalan ve *Dumbazlar* olarak bilinen mevkide kendi adı ile anılan bir başka çeşme daha inşa ettirmiştir.

İzmir II Numaralı Kültür ve Tabiat Varlıklarını Koruma Bölge Kurulu tarafından 23.11.2001 tarihinde tescil listesine alınan (Tablo 1) ve bugün, Pozitif A.Ş. tarafından Aydın Tabiat Varlıklarını Koruma Bölge Kurulu adına hazırlanan 1/1000 ölçekli koruma imar planı sınırları dışında kalan bazı konutlar ile XIX. yy. örnekleri içerisinde yer alan *Eski Hükûmet Konağı* ve *4 Eylül İlkokulu*'da (fot. 9) korunma amaçlı desteklenmelidir. Ayrıca plan sınırları dışında kalan konutların çoğunun dış sofalı olduğu anlaşılmaktadır. Pozitif A.Ş. tarafından hazırlanan 1/1000 ölçekli koruma imar planına işlenen ve kurula korunması gerekliliği öneri olarak teklif edilecek 60 konutun hemen hemen hepsi dış sofalıdır (Tablo 2). Buldan'da dış sofalı evlerin fazla olması, ilçe merkezinin engebeli bir arazi üzerinde kurulmasından dolayı yamaçlardan ovaya doğru açılan manzara hakimiyetinin sağlanmasına bağlanabilir.

Buldan evlerinin zemin katında haneyaltı olarak tabir edilen sağır depolar ile dokuma tezgâhları bulunmaktadır. Ayrıca bu kata bir avlu ve bahçe de açılmaktadır.

Evlere girişler, ya sokaktan doğrudan (Zehreti Sok. 30'da yer alan ve ada 52, parsel 1'de gösterilen Talat Tarakçı Evi'nde olduğu gibi) zemin kata, ya da avluya olmaktadır (fot. 10). Bunun yanında hem avluya hem de sokaktan doğrudan eve girilen örnekler de mevcuttur.

Evlerin zemin katları genellikle doğal taş ya da toprak örtülüdür. Bu kattan ahşap bir merdivenle üst katta çıkılmaktadır. Yaşama mekânı olarak tasarlanan üst katların şekillenmesinde etken olan bölüm *sofa* kurgusudur. Yaşama mekânlarına geçiş veren sofa genelde zeminden dikmelerle taşınmaktadır. Kimi dış sofalı evlerde ayazlık ya da tahtalık tabir edilen birim sokağa çıkma yapmaktadır. İç sofalı örneklerde ise sofanın ön cephesinin bir kısmının dışarı çıkıntılı şekilde yapılmasıyla *cumba* (çıkma-şahnış) bölümleri oluşturulmuştur.

*Cumba*, diğer adıyla çıkımlar genelde alt kat giriş kapısı üstünden itibaren ya bağdadî duvar ya da hımış duvar örgüsü ile inşa edilmiş olup, alttan eli böğründe adıyla bilinen ahşaplarla desteklenmişlerdir. Yaklaşık 3.00 m. uzunluğa ve 2.00 m. derinliğe sahip *cumba*ların yükseklikleri de saçak seviyesine kadar varmaktadır. Buldan evlerinin *cumbaları*; sokağa bakan cephesi de dahil ya sac ya da beton üzeri beyaz sıva şeklinde kaplanmıştır. Kimi örneklerde ise sokağa bakan cephesi ahşap kepenkli çift pencere özelliği yansıtmaktadır (fot. 11).

Buldan'da geleneksel Türk evi planında da olduğu gibi bütün *odalar* sofaya açılmaktadır. Sofaya açılan odaların sayısı ve sıralanış şekli sofanın şekillenmesinin yanı sıra evin planının belirlenmesinde de önemli bir etkidir. Genelde Buldan konut mimarisinde yoğunlukta olan dış sofalı örneklerde (fot. 12) odaların bir kenarda dizildikleri, bunun yanı sıra Payamhar Sok. 1 (ada 65, parsel 8)'de ve Kamile Türker Evi olarak bilinen Zehrenti Sok. 30 (ada 52, parsel 12)'da yer alan bazı iç sofalı örneklerde ise odaların karşılıklı olarak sıralandıkları görülmektedir.

Buldan konutlarındaki odalar geleneksel Türk evinde olduğu gibi köşk, baş, haremlik, selamlık şeklinde işlev yüklenmiştir. Yukarıda konut mimarisinin oluşumunda etken olan faktörler bölümünde de değindiğimiz üzere ekonomik güce sahip aileler, bu tip odalarda farklı tasarımlar (süsleme ve malzeme) oluşturmaktadır.

Buldan evlerinde sofa gibi temel birim dışında diğer mekânlar *servis mekânları* olarak zemin katta konumlanmıştır. Haneyaltı, mutfak, gibi servis mekânları bina içinde olduğu gibi avluda bağımsız bir servis bölümü şeklinde de olabilmektedir.

*Avlular*, zemin katta dokuma tezgâhı çalıştırılmasından dolayı boya kurutmak için de kullanılmaktadır. Hatta çoğu evin avlusunda iplik yıkama çeşmeleri de yer almaktadır. Bazı avlu-

larda ise havuzlara rastlanmaktadır. Avlulardaki bu havuzların işlevi de iplik yıkama ile ilişkilidir. Hemen her avluda çiçek ve ağaçların bulunduğu ayrı bir bölüm de mevcuttur (fot. 13).

Buldan'da da olduğu gibi geleneksel Türk evinde *merdivenler* katları birbirine bağlayan birimlerdir. Buldan örnekleri gibi genelde ahşap olan ve süslemeli korkuluklara sahip merdivenler doğrudan sofaya çıkış vermektedir. Buldan'daki bazı evlerin bu tip merdivenlerinin ilk basamaklarının taş olması ise ahşabı sudan korumak içindir. Plan tipi ne olursa olsun Buldan evlerinin hemen hemen hepsinde sofaya çıkış veren merdivenlerde, merdiven boşluğu ahşap bir kanatla kapatılmaktadır (Zehreti Sokak No 30'da yer alan Talat Tarakçı Evi). Kimi yerde bu kanadın açık durmasını sağlayan ayrıntı ilgi çekicidir. Yaklaşık 8-10 basamaktan oluşan merdivenler fazla dik olmamakla birlikte yükseklikleri yaklaşık 1.90 m dir (fot. 14). Gayet basit olmalarına rağmen çok akılcıca tasarlanmışlardır. Ağa ve bey evleri dışında bahsettiğimiz bu merdivenlerde sade bir korkuluk düzeni yer almaktadır. Kimi yerde bu korkulukların yüzeyleri ajur tekniğinde işçiliğe sahiptir.

Buldan ilçe merkezi kayalık ve aynı zamanda eğimli bir zemin üzerine kurulu olduğundan evlerin *temel duvarlarının* derinliği 0.80-1.00 m'ye kadar inmektedir. Açılan temellere yöresel yapı malzemesi olan kapak taşının döşendiği anlaşılmaktadır. Bu tip temel üzerine çıkılan temel duvarında ise harç olarak içi saman dolulu kara çamur kullanılmaktadır. Bütün duvarların temelleri bu şekilde örülmektedir. Duvar kalınlıkları ise 0.80-1.20 m'dir.

Temel duvarı üzerine kurulan *beden duvarlarında* ise, taş başta olmak üzere tuğla kullanılmakta ve bu iki malzeme bağdadî ve hımış tekniğinde kurgulanmaktadır (fot. 15).

*Taşın* beden duvarlarında tercih edilmesi, bölgede yer alması ve maliyetinin düşük olması ile de ilişkilidir. Kimi yerde iklim sirkülasyonu göz önüne alınarak, beden duvarlarının kara çamurla sıvandığı da görülmektedir. Bazı

örneklerde ise taş duvar yüzeyinin sıvanmadığı anlaşılmaktadır. Kara çamur tabir edilen harç ise 1.50-2.00 m'de bir ahşap hatıllarla bağlanmaktadır.

*Hatıllar* genelde toprak seviyesinde, kapı pencere alt-üst seviyesinde, kat seviyesinde ve saçak altında atılmaktadır. Taş duvarların kalınlığı 0.50-0.70 m arasında değişmektedir (Bkz. fot. 15).

*Tuğla* ise taştan sonra tercih edilen malzemedir. Genelde 0.23-0.35 m. kalınlığında olacak şekilde (ateş tuğlası) zemin katta ve dış cephelerde kullanılmakta ve genelde yüzeyleri sıvanmamaktadır. Taş ve tuğlanın örgüsünde yukarıda da belirttiğimiz gibi uygulanan teknik bağdadî ve hımışdır (Bkz. fot. 15).

*Bağdadî* genelde birinci kat bölme duvarlarında, *hımış* ise yapı cephesinde kullanılmaktadır. Bağdadî çıtaları genellikle 0.01 m kalınlıkta ve 0.02-0.03 m genişlikte olup çamur sıvasının dökülmemesi için çakılmaktadır. Bu tip duvarlar ortalama 0.15 m kalınlığındadır (fot. 16).

*Hımış* tabir edilen duvar örgüsünde ise dikme ve payandalardan meydana gelen ahşap çatki arasına kerpiç ya da ateş tuğlası doldurulmaktadır. Bu tip duvar örgü tekniğinde duvar içten ve dıştan topraklı veya kireçli sıva ile sıvanmaktadır (fot. 17).

Buldan evlerinin cephelerinde dikkat çeken unsur, Anadolu'nun genelinde çok az rastlanan ahşap konstrüksiyon üzerine *teneke* kaplanmasıdır. Bu durum yöresel özellik olarak nitelendirilmelidir. Ahşap üzerine kaplanan tenekeler, yüzeyleri bir dantel gibi desenli kesilerek kat silmelerini, saçaklar ve cumba (ada 39, parsel 2 olarak gösterilen ve Çarşı Caddesi'nde yer alan Karahmetler Evi'nde de olduğu gibi) bordürlerini kaplamaktadır (fot. 18).

Evlerde *döşeme kirişi* olarak genellikle ahşap kullanılmaktadır. Eski evlerde helezonik yeni evlerde ise hendesî kesitli döşeme ahşapları yer almaktadır. Yaklaşık 0.50-0.80 m aralıklar-

la atılan kirişlerden daire kesitli olanların çapı 0.15-0.18 m, dikdörtgen kesitli olanların ise 0.12-0.20 m'ye yakındır. Kirişlerin üzerine çakılan döşeme tahtasının genişliği 0.18-0.30 m, kalınlığı ise 0.2-0.3 m'ye yaklaşmaktadır (fot. 19).

Evlerin çatıları genelde beşik ya da kırma olup alaturka kiremit ile kaplanmıştır. Erken tarihli diyebileceğimiz bazı örneklerde ise üst örtü toprak damdır. Çatıların saçak genişliklerinin kimi evlerde 1.00 m'den (Kayalar Sokak 4 olarak gösterilen ve ada 54, parsel 7-8'de bulunan Şazuman Bey Evi) fazla olması beden duvarlarında yer alan hımsız örgünün korunması içindir (fot. 20).

Yukarıda da değindiğimiz üzere yaklaşık üç tip çatı örneğine sahip Buldan evlerinin çatı saçaklarının genişliği 0.30-1.50 m arasında değişmektedir. Taş duvarlar üzerine kurgulanmış çatıların saçaklarında vermiş olduğumuz genişlik ölçüleri azalmakta iken hımsız duvarlarda ise yukarıda da değindiğimiz üzere ahşabı korumak amacıyla saçak genişliklerinde artışın başladığı görülmektedir. Giriş cephesinde giriş katı üzerine kurgulanan cumbaların (çıkma-şahnış) üzerine denk gelen saçak kısımlarının ise cumbanın genişliğine, fiziki yapısına ve malzemesine göre kırılmalar şeklinde farklı tasarlanmaya çalışıldığı anlaşılmaktadır.

Geleneksel Türk evinde de sık sık karşılaştığımız saçakların üst üste örtüşmesi altlarından geçen sokak yaşamı (ada 55 ile 56 arasından geçen bazı sokaklar gibi) ile ilişkilidir.

Buldan çatılarının kendine has en önemli özellikleri *bacalarıdır*. Kare ya da dairesel kesitli bacalardan özellikle ikincisi dikkat çekicidir (Kayalar Sokak 14 olarak bilinen ve ada 52, parsel 12'de yer alan Kamile Türker Evi'ne ait bacalarda olduğu gibi). Yaklaşık 1.30 m uzunluğunda ve 1.00 m genişliğe sahip olan bacaların çevresinde ateş tuğlasından merdiven şeklinde bir etek dolanmaktadır. Üzerleri

çatı örtüsünde de olduğu gibi alaturka kiremit ile kapatılan bu bacaların 0.50x0.50 cm boyutlarında olmak üzere, üst örtüsüne yakın seviyede dört havalandırma açıklığı yer almaktadır (fot. 21). Genelde ateş tuğlasıyla inşa edilen bacaların çoğu, özgün durumlarını korumakla birlikte kimi yerde beton örneklerle de karşılaşılmaktadır.

Evlerin tavanları sahibinin ekonomik gücüne göre biçimlenmektedir (fot. 22). Bu anlamda en güzel tavanlara ağa ve bey evlerinde rastlanmaktadır (Ada 39 parsel 2 olarak bilinen Kara Ahmetler Evi) Kimi evlerin tavanlarında kot farkı yaratılmakta ve çıtılardan geometrik desenler oluşturulmaktadır.

Evlerde pencereler genellikle çift kanatlıdır. Pencere çerçeveleri ince kesitli olup 25/25 mm dir. Yaklaşık 1.90x0.80 m ölçülerine sahip üst kat pencerelerinin iç mekanda yerden yüksekliği yaklaşık 0.50 m'dir. Bu yüksekliğin dışarıyı kolayca görebilmek için uygulandığı söylenebilir. Önlerine konan parmaklıklar ise ya doğrama yüksekliğinin yarısına kadar devam etmekte ya da kafes şeklinde tüm pencereyi kaplamaktadır. Pencere kasasının 1.00 -1.50 m içine yerleştirilen bu parmaklıklar düşey ve yatay çubuklardan meydana gelmektedir (ada 52 parsel 14'de yer alan Beyler Evi). Yatay çubuklar düşeylerin içinden geçtiği için düşeylerin kesiti biraz daha kalındır (fot. 23).

Güvenlikten dolayı tasarlanan bu tip parmaklıklar bulunduğu pencerenin estetik kaygısını da gidermektedir. Pencere kanatlarında kullanılan kafesleme çubukları, çıtalar arasında 0.4x0.4 m boşluk bırakılarak oluşturulmaktadır.

Zemin kat pencerelerinin yerleşim düzeni ve tasarım anlayışında özen gösterilmediği, kimi yerde cephenin farklı noktalarına geliş güzel yapım tekniği, ölçü birlikteliği gözetilmeden açıldığı anlaşılmaktadır. Zemin kat pencere açıklıklarında, üst katlardaki pencere açıklıklarından sayı, ölçü, tasarım ve malzeme bakımından farklılıklar bulunmaktadır. Üst kat pencerelerinde yer alan ikili, üçlü sıralamalar

zemin kat pencerelerinde yer almadığı gibi bu pencereler sayı bakımından da azdır.

Buldan'da hemen hemen bütün evlerde iç ve dış kapılar çift kanatlı ve ahşaptır. Ayrıca yüzeyleri aynalı ve geçmeli olarak tasarlanmıştır. İç kapıların yükseklikleri 2.00-2.40 m, eni ise yaklaşık 0.90 m'dir. Hepsinde kapı kasası genişliğinde ve yüksekliği 0.6-0.8 m ölçülerinde eşik vardır.

İç kapıların yüzeylerinde aynalı ve geçme tabir ettiğimiz ahşap süsleme tekniği uygulanmıştır. İç kapıların sofaya bakan yüzeylerinde uygulanan bu ahşap teknikleri diğer yüzeyde yer almamaktadır.

Evlerin dış kapıları genellikle çift kanatlıdır. Yüksekliği 2.10-2.80 m, genişliği ise tek kanat için 0.80 m olan bu kapılardan ahşap olanları yoğunlukta olmakla birlikte demir olanlarına da rastlanmaktadır. Yeşil, kahverengi vb. boyalar ile boyanmış demir örneklerin yüzeylerinde detaylı süsleme unsurları mevcuttur (fot. 24). Ayrıca avluya geçiş veren kapılar da ahşaptır. Bu kapılarda ilginç kapı kilitleri bulunmaktadır.

Odaların duvarlarında *dolap ve raflar* yer almaktadır. İhtiyaca göre yüklük, testilik, lambalık, çubukluk gibi adlar alan dolaplardan yüklük olarak tabir edilenlerin iki yanında gözenek denen (niş) ve bazı eşyaların bulunduğu ahşap ya da alçıdan yapılmış yüzeyleri süslü bölümler (ada 54 parsel 11'de yer alan evde olduğu gibi) bulunmaktadır (fot. 25). Ayrıca hemen hemen her evin her odasında da ahşap ya da alçı kalıplama tekniğinde geometrik ve bitkisel motiflerle bezenmiş ocaklar yer almaktadır.

Geçmişte yemek yapmak ve ısınmak için kullanılan bu ocaklar bugün büyük oranda kullanımın dışında kalmıştır.

## V. 1/1000 ÖLÇEKLİ KORUMA İMAR PLANI KAPSAMINDA BULDAN İLÇE MERKEZDE YER ALAN GELENEKSEL TARİHİ DOKUNUN KORUNMASI İÇİN ÖNERİLER

Kültür Bakanlığının 21.07.1983 tarih ve 2863 sayılı Kültür ve Tabiat Varlıklarını Koruma Kanunu'nun 3. maddesinde tarif olunan ve 6. maddesinde belirtilen *Korunması Gereken Taşınmaz Kültür Varlıkları* kapsamında 17.06.1987 tarih ve 3386 sayılı Tabiat ve Kültür Varlıklarının Tespit ve Tescil Yönetmeliği'nin 6. maddesi gereğince, İzmir II Numaralı Kültür ve Tabiat Varlıklarını Koruma Bölge Kurulu'nun 21.11.2001 tarih ve 10242 nolu kararında; Buldan ilçe merkezinde 1/500 ölçekli kadastro paftaları üzerinde ada-pafta numaraları da dahil gösterilen ve listesi oluşturularak kurul üyeleri tarafından onaylanan; 82 konut, 26 dükkân, 6 cami, 3 çeşme, 1 şadırvan, 1 duvar (medrese duvarı olabilir) (fot. 26), 1 hükümet konağı ve 1 ilkokul (4 Eylül ilkokulu) olmak üzere 126 tarihi yapı tescillenmiş ve kentsel sit alanı kararına varılan ilçe merkezinin, koruma amaçlı imar planının yapılması ve ayrıca plan onaylanıncaya kadar geçerli olacak, geçiş dönemi yapılaşma koşullarının kurul müdürlüğü uzmanlarınca hazırlanması da yer almaktadır.

İzmir II Numaralı Kültür ve Tabiat Varlıklarını Koruma Bölge Kurulu'nun yukarıda ifade etmeye çalıştığımız kararı gereği Pozitif A.Ş. tarafından Buldan İlçe Merkezi 1/1000 ölçekli koruma amaçlı imar planı 2863 ve 3386 sayılı yasalar kapsamında Aydın Koruma Bölge Kurulu'na teslim edilmek üzere hazırlanmıştır. Pozitif A.Ş. tarafından hazırlanan koruma imar planı sınırları; İzmir II Numaralı Bölge Koruma Kurulu'nun tescillenmiş olduğu bazı tarihi yapıları dışarda bırakmaktadır. Bu bağlamda 1/1000 ölçekli koruma amaçlı imar planı sınırları içerisinde 59 konut, 21 dükkân, 2 çeşme, birer duvar kalıntısı (medrese duvarı olabilir) ve kemer olmak üzere toplamda 84 yapı tescilli olarak görülmektedir (çiz. 3).

İzmir II Numaralı Koruma Bölge Kurulu tarafından tescillenmiş tarihi yapıların devamı niteliğinde tarafımızdan, tescillenmesi ve korunması önerilen 60 konut ve 1 çeşmeden oluşan 61 yapı, tablo halinde; ada, pafta, kat sayısı, sokak konumu, doku niteliği, giriş cephesi, özgün durumu, plan tipi, istenilen onarım, kullanılan malzeme ve adresleri de dahil sunulmuştur (Bkz. Tablo 2).

Tescillenmiş 126 yapı (126 yapının 42'si 1/1000 ölçekli koruma amaçlı imar planı sınırları dışında kalmaktadır) ve tescili önerilen 60 konut ve 1 çeşme dışında kalan yapılara; tarihi geleneksel doku niteliğine (geleneksel plan özellikleri, kullanılan malzeme ve tekniği, süsleme unsurları, yerleşim düzeni ve çevre ilişkileri vb.) sahip olmadıkları için bu raporda yer verilmemiştir.

Pozitif A.Ş. tarafından hazırlanan 1/1000 ölçekli koruma imar planında firma görevlileri; tarihi yapıların yoğunlukta olması neteniyile (İzmir II Numaralı Koruma Kurulunun tescil kararı aldığı yapıların bulunduğu sahalar da dahil "Tablo 1") korunması gerektiğini ifade ettiğimiz, başta *Yalçınkaya Mahallesi*<sup>22</sup> ve *Dokuma Pazarı Çıkmazi*<sup>23</sup> olmak üzere burada tekrar sıralamaya gerek görmediğimiz Tablo 1 ve 2'de yer alan ada ve bu adalar da bulunan parseller üzerindeki tarihi yapıların belirtilmesinde gerekli titizliği fazlasıyla göstermişler ve ayrıca plana konan lejant da, tavsiyelerimiz doğrultusunda tarihi yapıların koruma mevzuatına uygun şekilde- kat konumlarına göre renklendirilmesini de sabırla gerçekleştirmişlerdir.

Yukarda buldukları ada numaraları belirtilen yapılar dışında, *Aydın Caddesi* ve *Beyler Sokağı* üzerindeki bazı konutlar yandıği için bu alanlarda üç-dört katlı apartmanların tarihi dokunun içerisinde olumsuz bir görünüm sergilediği ve tarihi doku içerisinde bu tip yapılaşmalara izin verilmemesi gerektiği de kurul tarafından ele alınmalıdır, diye düşünüyörüz.

1/1000 ölçekli koruma imar planı içerisinde yer alan, *Talat Tarakçı* (52 ada, 1 parsel),

*Şazuman Bey* (54 ada, 7-8 parsel), *Veliğalar* (65 ada, 8 parsel) *Avralıoğulları*, *Kamile Türker* (52 ada, 12 parsel), *Feritler* (84 ada, 1 parsel), *Beyler* (52 ada, 14 parsel), *Karaahmetler* (39 ada, 2 parsel) ve *Orhan Ertaş Evi'nin* (24 ada 9 parsel) tarihi konutlar arasında malzeme, süsleme, plan ve boyut bakımında farklı olmalarından dolayı bir an önce aslına uygun restorasyon edilerek bölge turizmine kazandırılması da düşünülmelidir.

Tablo 1 ve 2'de ada ve parsel numaralarıyla birlikte tanımlarını vermeye çalıştığımız tarihi yapıların bulunduğu geleneksel doku olarak bilinen alanların, bozulmadan sağlıklı bir şekilde korunması için ilk anda yapılması gereken, Pozitif A.Ş. tarafından, tarihi dokunun bulunduğu sahalar da dikkat edilerek hazırlanmış olan 1/1000 ölçekli koruma amaçlı imar planına bağlı kalınarak belgeleme ve tescilleme çalışmalarının başlatılmasıdır. Tarafımızdan, bahsedilen plana bağlı kalınarak korunması için tescili önerilen ve Tablo 2'de sunulan 60 konut ve 1 çeşme ile bu çalışmanın ilk aşmasının oluşabileceğini düşünüyörüz.

Bu anlamda daha önce atılan ilk adım, Türkiye Bilimler Akademisi ile Kültür Bakanlığı işbirliği içinde ele alınan "*Kültür Sekrörü Projesi Türkiye Kentsel Kültür Varlıkları Envanteri Protokolü*" adı altında imzalanmış ve bu bağlamda kentsel kültür varlıkları belgeleme çalışması için Buldan pilot bölge seçilmiştir (Tablo 3).

<sup>22</sup> Mahalle 52 olarak planda yer almakta ve 15 parselde oluşmaktadır. Mahalle; Terzikaşı, Düzalan, Tarakçı Sokağı ve Zehrenti Çeşmesi Meydanı ile çevrilidir. Adanın, kuzey ve güney yönden kot farkına sahip olması yer yer eğimi fazla olan üç katlı konut örneklerinin yanı sıra bazı taş döşemeli merdiven olgusuna sahip sokak dokusunun birlikte oluşumuna etken olmuştur. Bu nedenle ada, ilçe merkezinde farklı bakışlar sunan konut-sokak yapısını yansıtmaktadır.

<sup>23</sup> Ada 26 ve 17 olarak bilinen yerleşimde eğim farkı yok denecek kadar azdır. Bu nedenle olmalı ki günümüze gelemeyen han ile bugün onarımlar neticesinde özgün durumunu kaybetmiş bu adalarda yer alan 21 arasta konumundaki dükkanlar ilçe merkezindeki ticari hayatın tarihsel sürecinin yansımasını sunmaktadır.

Türkiye Bilimler Akademisi ve Kültür Bakanlığı tarafından ele alınacak bu projede; arkeolojik, kentsel, sözlü tarih ve etnografik belgeler gibi çalışmalar yer almaktadır.

Bu çalışma için Türkiye Bilimler Akademisi, üniversitelerin ilgili bölümlerinde görevli bilim adamlarından da destek alarak 10 yıllık bir programı uygulamaya koymuştur. Hatta şimdiye kadar bölgede yapmış olduğu, tarihi yapıları belgeleme çalışmalarını (2001-2002 yıllarında) Buldan 1 ve 2 adı altında kitap haline getirmiştir<sup>26</sup>.

Türkiye Bilimler Akademisi tarafından, çalışma sahası olarak çerçevesi çizilen alanda (Buldan'ın havadan fotoğrafı da alınarak bu alan kırmızı ile işaretlenmiştir) Güroluk, Yeşilde, Yalçınkaya, Helvacılar, Girne, Düzalan, Turan, Dört Eylül, Kurtuluş, Çaybaşı ve Çarşı mahallelerini kapsayan 107 yapı adası taranmıştır. Bu adalar; 2, 3, 5, 6, 15-20, 23-30, 32, 33-35, 36, 37, 41-45, 47, 48, 50-59, 62-68, 70, 72, 73, 75, 77, 78, 80, 82, 84, 85, 113, 114, 121-123, 129, 145, 168, 171, 172, 177, 187, 190, 192, 97, 274-276, 278-283, 285, 287, 292, 407, 430, 503 arası adalardır.

İzmir II Numaralı Koruma Kurulu'nun tescil çalışmalarında, Türkiye Bilimler Akademisi'nin çalışma alanı olarak çizdiği bu adalardan; 2, 3, 5-6, 15, 28-30, 32-33, 37, 43, 45, 47, 48, 50, 56-58, 62, 64, 66, 67-68, 70, 72, 73, 75, 77-78, 85, 122, 129, 168-172, 187-190, 192-197, 278-279, 285, 287, 292, 407, 430, 503 adaya yer verilmemiştir.

Türkiye Bilimler Akademisi ile İzmir II Numaralı Koruma Kurulu'nun tescil için çıkışan yapıları; ada 17 parsel 4, 8-10, 16-19, 21-26; ada 18 parsel 6; ada 19 parsel 18; ada 20 parsel 12, 13; ada 59 parsel 6; ada 63 parsel 2, 3; ada 65 parsel 10; ada 84 parsel 1; ada 113 parsel 1, 4, 5, 17; ada 123 parsel 1; ada 145 parsel 10, 14-17; ada 176 parsel 1; ada 177 parsel 1; ada 276 parsel 4 olarak görülmektedir.

İzmir II Numaralı Koruma Kurulu tarafından incelemeye alınmayan bu adalardan bazıları,

TÜBA'nda çalışmaları dikkate alınarak tarafımızdan tekrar taranmış ve ada 3 parsel 4-5; ada 16 parsel 2; ada 19 parsel 16; ada 32 parsel 1; ada 36 parsel 12; ada 47 parsel 6; ada 59 parsel 6; ada 65 parsel 7; ada 113 parsel 7-8, 12-15, 21, 25; ada 114 parsel 8-10; ada 115 parsel 3-5; ada 118 parsel 1-5; ada 119 parsel 2, 5; ada 123 parsel 2; ada 177 parsel 1; ada 276 parsel 2; ada 278 parsel 1 tescili önerilen yapılar listesine işlenmiştir (Bkz. Tablo 2).

Bunların dışında Türkiye Bilimler Akademisi'nin çalışmış olduğu 28-33 adalar ile 43 ve 45 numaralı adalarda da tarafımızdan tekrar tarama yapılmış olup, bu adalarda; İzmir II Numaralı Koruma Kurulu tarafından tescillenen yapılar rastlanmadığı gibi tescili önerilen yapılarla da karşılaşmamıştır. Ayrıca Türkiye Bilimler Akademisi'nin çalışma sahalarından kimi yerler (Ada: 15, 72, 73, 82, 170-173, 190, 192, 194) Pozitif A.Ş. tarafından hazırlanan 1/1000 ölçekli koruma amaçlı imar planı sınırları dışında kaldığı için incelemeye alınmamıştır.

Türkiye Bilimler Akademisi yukarıda belirttiğimiz çalışma alanları içerisindeki tescilli yapıları, İzmir II Numaralı Koruma Kurulu'nun 21.11.2001 tarih ve 10242 sayılı kararınca tescillenen yapılar olarak tekrar göstermiş ve bu yapıları mavi ile belirterek imar planında olduğu gibi vermiştir (Tablo 4).

Türkiye Bilimler Akademisi ve Kültür Bakanlığı işbirliği ile oluşan çalışmada, 107 yapı adasında 775 anıt fişi düzenlenmiştir. Bu fişler arasında, yollar, meydanlar gibi kentsel öğeler içeren fişlere de yer verilmiştir (Tablo 5).

Koruma da önerilen bir başka husus, evdokuma atölyeleri birlikteliğinin devam ettirilmesidir. Bu birlikteliğin devam ettirilmesi için evlerin zemin katlarını dokuma atölyesi olarak kullanılan ailelere teşvik amaçlı krediler sunulmalı ve onlara ürettikleri dokumalar için pazarlama olanakları sağlanmalıdır.

<sup>26</sup>Buldan 1-2 : Türkiye Kültür Envanteri Pilot Bölge Çalışmaları (haz. Neziha Başgelen), Tüba- Kültür Bakanlığı Yayınları, Ankara 2002.

Buldan'da tarihi doku içerisinde görsel ve yazılı belgeler ışığında aslına uygun restora edilmesi gereken arasta dükkânları dahil; üç ayrı plan özelliği yansıtan (dış, orta ve iç sofalı) konutların (Bkz. çiz. 2) hangilerinde ne şekil onarım gerektiği tablo 1 ve 2'de gösterilmekle birlikte bu konutlar için önerilen onarımların, alanında uzman kişilerin tavsiyeleri ve kontrolleri doğrultusunda yapılması da üzerinde durulması gereken bir husustur.

Pozitif A.Ş. tarafından tarihi dokunun korunması amaçlı hazırlanan imar planı, geleneksel özellik gösteren; ev-sokak ve tarihi doku-çevre ilişkisini muhafaza edebilecek şekilde hazırlanmıştır. Bu bağlamda 1/1000 ölçekli koruma amaçlı imar planına bağlı kalınarak yapılması gerekli acil onarımlarda, ev, sokak ilişkisi tarihi doku içerisinde aslına uygun muhafaza edilmelidir. Ayrıca yapıların; tavan, ocak, ocak nişleri, raflar, merdiven ve korkulukları, saçak, baca vb bölümlerinde -az da olsa- yer alan süsleme unsurları tekrar onarılmak üzere ele alınmalıdır. Bunlarla birlikte onarımlarda kullanılacak her tür malzemenin aslına uygun şekilde seçilmesi ve yine bu malzemenin aslına uygun teknik kullanılması gerekmektedir.

1/1000 ölçekli koruma amaçlı imar planında tarihi konutların bulunduğu doku içerisinde inşa edilen ve plandaki lejant da, tarihi dokuya aykırı yapılar adı altında mavi ile renklendirilen yeni binaların, tarihi dokuya sahip konutlardaki; kat sayılarına, cephe tasarımlarına, pencere, kapı, balkon vb. açıklıklardaki şekil ve ölçülere, çatı formlarına, sokak konumlarına ve bu yapılarda kullanılan malzeme ve tekniğine uygun olup olmadıklarına dikkat edilmelidir.

Genelde tarihi konutların bulunduğu alanlarda (tarihi kent dokusu) yapımına izin verilmesi gereken bu tip yeni yapıların (bu tip yeni yapıları, tarihi dokuya aykırı yapılar olarak isimlendirdik) inşasının biran önce durdurulması hatta Mardin, Kastamonu, Çankırı, Sinop, Ankara kale içi vb. yerleşimlerde olduğu gibi tarihi doku alanı dışında inşasına izin verilmelidir.

Herhangi bir konutun yıkılması, yanması vb. nedenler gerekçe gösterilerek yeniden yapılması istendiğinde; yakınında koruma altına alınmış geleneksel dokuya sahip kimi evlerdeki;

*Temel duvarların* derinliğini (0.80-1.00 m), *beden duvarlarının* kalınlığını (0.80-1.20 cm), *duvarlarda kullanılan malzeme çeşidini ve tekniğini* (taş-tuğla, almasıık - hımışık, bağdadî), *aralarda kullanılan hatılların kalınlığını* (1.50-2.00 m), *hatılların atıldıkları yerlerin göz önünde tutulmasını, yer yer zemin kat cepheleri dahil dış cephelerde kullanılan 0.23-0.35 m boyutlardaki ateş tuğlasının* kullanımını ve tuğlanın kullanımında izlenen örgü tekniğini, *kat bölme duvarlarında kullanılan bağdadî çıtalarının 0.01 m kalınlıkta ve 0.02-0.03 m genişlikte olmasını ve üzerine atılacak çamur sıvanın ve bağdadî duvarların kalınlığını* (0.15 m), *hımışda* ise araların kerpiç ya da ateş tuğlası ile dolgununu, 0.50-0.80 m aralıklarla atılan *döşeme kirişlerine* ve üzerlerine çakılan *döşeme tahtalarının* (genişliği: 0.18 m, kalınlığı: 0.30 m) yerleştirilmesini, *çatıların* beşik ya da kırma olmasını ve aynı zamanda alaturka kiremit ile kaplanmış olmasını, *saçak genişliklerinin* yaklaşık 0.30-1.00 m'ye yakın olmasını, *çatıların kendine has çevresinde ateş tuğlasından merdiven şeklinde etek dolanımına ve üzerlerinin çatıda kullanılan alaturka kiremitli oluşumuna sahip özgün durumlarını muhafaza eden bacalarını* (yaklaşık: 1.30x1.00 m boyutlarda), *tavanlarda kullanılan çita kaplamalarının* boyut ve tekniklerini, *çevçeveleri 25/25 mm ince kesitli ve 1.90x0.80 m ölçülerdeki ve yerden yüksekliği 0.50 m olan üst kat pencerelerinin* ve önlerine konan 1.00 m'ye yakın kasaların içine yerleştirilen *parmaklıkların biçimleri*, *bu pencerelerin kanatlarında kullanılan 0.4x0.4 m boşluk bırakılarak oluşturulmuş kafesleme çubuklarına, zemin kat pencerelerinin üst kat pencerelerine göre sayı ve yerleşim düzeni bakımından farklı oluşumlarını, iç ve dış çift kanatlı kapıların ölçülerini* (iç kapıların yükseklikleri: 2.00-2.40, enleri: 0.90 m, 0.6-0.8 m ölçülerinde eşik; dış kapıların yüksekliği: 2.10-2.80 m, tek kanat için 0.80 m'dir.) *sofaya bakan iç kapıların, ahşap*

yüzey işçiliğini, odalarda bulunan raf, niş yüklük gibi duvar yüzeylerine açılan birimlerin ölçülerini ve yerleşim tarzlarını, katları birbirine bağlayan genelde ahşap olup süslemeli korkulukları ve boşluğunun bir ahşap kapakla kapatıldığı merdivenlerin, cumba tabir edilen giriş kapıları üzerinden itibaren konumlanan çıkmaların alttan eli böğründelerle desteklenmesini, bu desteklerin ölçülerine ve bu çıkmaların boyutları (yaklaşık: 3.00 m uzunluk, 2.00 m derinlik) kullanılan malzemesi (genelde ahşap ve ahşap üzeri saç kaplamadırlar ve yer yer sokağa bakan cephelerinde ahşap kepenkli ahşap pencereleri mevcuttur), sofaya açılan odaların yerleşim konumları, bezeme anlayışı ve boyutlar ..... vb. baz alınarak uygulanırlığı gerçekleştirilmelidir.

Yukarıda da belirttiğimiz üzere yeniden yapılması istenilen kimi konutların geleneksel dokuya sahip evlerdeki kriterleri taşıması gerekliliğinin yanında; İzmir İl Numaralı Kültür ve Tabiat Varlıklarını Koruma Kurulu'nun Buldan için vermiş olduğu geçiş dönemi yapılanma koşulları ile ilgili raporda belirtilen açıklamalarında dikkate alınması gerekmektedir.

Bizim de sık sık üzerinde durduğumuz, İzmir İl Numaralı Koruma Kurulu'nun aldığı bu kararda :

*Bir parselde müstemilattan başka yeni yapı yapılamayacağı, sit sınırları içerisinde yapılacak yeni yapılanmaların tescilli yapılardan daha yüksek olamayacağı, tescilli yapıların bulunduğu adalardaki yeni yapıların imar durumlarının (gabari, kat adedi, taban alanı vb) inceleneceği, parsel ne kadar büyük olursa olsun 120 m<sup>2</sup>'den büyük taban alanına sahip yapının inşa edilemeyeceği, parselde daha önceden dokuya katkısı bulunan bir yapı yer aldığına eski yapının taban alanının esas alınarak yeni yapılanmaya gidileceği, yeni yapıların yola ve komşu bahçeye bitişik yapılabileceği, ayrık nizamda yapılanmaya gidilmek istendiğinde de bahçe duvarının yapılması gerekeceği, tek ya da 2 veya 3 katlı yapılaşmaya gidilebileceği, eğimden kat kazanılamayacağı, bina yüksekliklerinin 3*

*katlılar için max: 10.00 m, 2 katlılar için max: 7.00 m, tek katlılar için max: 4.00 m olması gerekliliği, ticari kullanımlı yapıların (tescillenen toplam 26 dükkânda olduğu gibi) tek katlı, asma katlı ya da 2 katlı olabileceği, bu tip yapılarda yüksekliklerin; tek katlılar için max: 3.50 m, asma katlılar için max: 4.50 m, iki katlılar için ise max: 6.50 m olabileceği ve hatta parselin durumuna ve silüete bağlı olarak yüksekliklerde 0.50 m uygulanacağı, yapı malzemesinin (bizimde yukarıda sık sık belirttiğimiz üzere) pencere, kapı ve çıkmalarda (cumba) ahşap, çatıda ise alaturka kiremit olacağı, pencere, kapı, saçak, baca ölçü ve formlarının (üçüncü paragrafta da belirttiğimiz gibi) formata uygun olacağı, hatta bahçe duvarlarının taş örgü ve üzeri sıvalı ve yüksekliğinin 1.40-3.00 m arasında olacağı belirtildiği gibi bir parselde 50 m<sup>2</sup>'den büyük 4.50 m'den yüksek müstemilatın da yapılamayacağı fakat müstemilatların ana yapının tamamlayıcı bölümü olarak servis veya küçük imalat yeri ve benzeri yer olarak kullanılabilmesi de belirtilmiştir.*

Konutlarda yapılacak restorasyonlarda avlu ve bahçe bütünlüğünün bozulmaması ve mevcut halinin korunmasının yanı sıra, avlu sokak ilişkisinin de yine özgününe uygun şekilde korunmasına dikkat edilmelidir.

Kısaca, mevcut kat sayıları, cephe tasarımları, süsleme unsurları, malzeme, sokak-avlu ve sokak saçak ilişkisi vb. unsurların yeniden ele alınmasında özgünlük korunabilirse; sıraladığımız korumacılığa ilişkin önerilerin bundan sonraki restorasyon, projelerinin hayata geçirilmesine ışık tutacağını söyleyebiliriz.

Buldan örneğinde olduğu gibi ülkemizde koruma amaçlı imar planı olmayan bölgelerimizde de bu tip imar planlarının bir an önce yapılması gerekmektedir. Tarihi doku alanlarında yapılması zorunlu olan başta koruma amaçlı imar planı, restorasyon, belgeleme, gibi çalışmalarda halkın yerel yönetimler tarafından bilinçlendirilmesi, yapılacak işin neden ve sonuçları hakkında bilgi verilmesi, tarihi mirasımızın yaşatılması için kaçınılmaz bir gerektir.

**Tablo 1 Denizli/Buldan ilçesi'nde 2863 ve 3386 Sayılı Yasalar Kapsamına Giren Korunması Gerekli Kültür ve Tabiat Varlıklarının Yapısal Analizleri**

Adı	Parçeli	Yapı Türü	Kat Sayısı	Sokak Konumu	Doku Niteliği	Giriş Cephesi	Özellik Durumu	Plan Tipi	Onarım Durumu	Kull. Malzeme	Adres
16	5	Dükkan	Tek katlı	Düz sokak	Doku yarı eski	Tek kat	Cephe mlz değişmiş	Kare	Esaslı onarım	Taş+Tuğ	Doku Paz Cad.
	6	Dükkan	Tek katlı	Düz sokak	Doku yarı eski	Tek kat	Cephe mlz değişmiş	Kare	Esaslı onarım	Taş+Tuğ	Aynı Cad
	7	Dükkan	Tek katlı	Düz sokak	Doku yarı eski	Tek kat	Cephe mlz değişmiş	Kare	Esaslı onarım	Taş+Tuğ	Aynı Cad
	8	Dükkan	Tek katlı	Düz Sokak	Doku yarı eski	Tek kat	Cephe mlz değişmiş	Kare	Esaslı onarım	Taş+Tuğ	Aynı Cad
	9	Dükkan	Tek katlı	Düz sokak	Doku yarı eski	Tek kat	Cephe mlz değişmiş	Kare	Esaslı onarım	Taş+Tuğ	Aynı Cad
	10	Dükkan	Tek katlı	Düz Sokak	Doku yarı eski	Tek kat	Cephe mlz değişmiş	Kare	Esaslı onarım	Taş+Tuğ	Aynı Cad
17	1	Konut	İki katlı	Düz sokak	Doku yarı eski	Tek kat	Cephe mlz değişmiş	?	Esaslı onarım	Taş+Tuğ	Aynı Cad
	4	Dükkan	Tek katlı	Düz Sokak	Doku yarı eski	Tek kat	Cephe mlz değişmiş	Kare	Esaslı onarım	Taş+Tuğ	Aynı Cad
	8	Dükkan	Tek katlı	Düz sokak	Doku yarı eski	Tek kat	Cephe mlz değişmiş	Kare	Esaslı onarım	Taş+Tuğ	Aynı Cad
	9	Dükkan	Tek katlı	Düz sokak	Doku yarı eski	Tek kat	Cephe mlz değişmiş	Kare	Esaslı onarım	Taş+Tuğ	Aynı Cad
	10	Dükkan	Tek katlı	Düz sokak	Doku yarı eski	Tek kat	Cephe mlz değişmiş	Kare	Esaslı onarım	Taş+Tuğ	Aynı Cad
	11	Dükkan	Tek katlı	Düz sokak	Doku yarı eski	Tek kat	Cephe mlz değişmiş	Kare	Esaslı onarım	Taş+Tuğ	Aynı Cad
	12	Dükkan	Tek katlı	Düz sokak	Doku yarı eski	Tek kat	Cephe mlz değişmiş	Kare	Esaslı onarım	Taş+Tuğ	Aynı Cad
	13	Dükkan	Tek katlı	Düz sokak	Doku yarı eski	Tek kat	Cephe mlz değişmiş	Kare	Esaslı onarım	Taş+Tuğ	Aynı Cad
	15	Dükkan	Tek katlı	Düz sokak	Doku yarı eski	Tek kat	Cephe mlz değişmiş	Kare	Esaslı onarım	Taş+Tuğ	Aynı Cad
	16	Dükkan	Tek katlı	Düz sokak	Doku yarı eski	Tek kat	Cephe mlz değişmiş	Kare	Esaslı onarım	Taş+Tuğ	Aynı Cad
	17	Konut	İki katlı	Düz sokak	Doku yarı eski	Tek kat	Cephe mlz değişmiş	Dış sofalı	Esaslı onarım	Taş+Tuğ	Aynı yer
	18	Konut	İki katlı	Düz sokak	Doku yarı eski	Tek kat	Cephe mlz değişmiş	Dış sofalı	Esaslı onarım	Taş+Tuğ	Aynı Cad
	19	Dükkan	Tek katlı	Düz sokak	Doku yarı eski	Tek kat	Cephe mlz değişmiş	Kare	Esaslı onarım	Taş+Tuğ	Aynı Cad
	21	Dükkan	Tek katlı	Düz sokak	Doku yarı eski	Tek kat	Cephe mlz değişmiş	Kare	Esaslı onarım	Taş+Tuğ	Aynı Cad
	23	Dükkan	Tek katlı	Düz sokak	Doku yarı eski	Tek kat	Cephe mlz değişmiş	Kare	Esaslı onarım	Taş+Tuğ	Aynı Cad
	24	Dükkan	Tek katlı	Düz sokak	Doku yarı eski	Tek kat	Cephe mlz değişmiş	Kare	Esaslı onarım	Taş+Tuğ	Aynı Cad
	25	Dükkan	Tek katlı	Düz sokak	Doku yarı eski	Tek kat	Cephe mlz değişmiş	Kare	Esaslı onarım	Taş+Tuğ	Aynı Cad
18	6	Konut	İki katlı	Eğimli sokak	Doku yarı eski	Tek kat	Cephe mlz değişmiş	Dış sofalı	Esaslı onarım	Taş+Tuğ	Tengiz sokak
19	17	Konut	İki katlı	Eğimli sokak	Doku yarı eski	Tek kat	Cephe mlz değişmiş	Dış sofalı	Esaslı onarım	Taş+Tuğ	Beyler S.köyü
	18	Konut	İki katlı	Eğimli sokak	Doku yarı eski	Tek kat	Cephe mlz değişmiş	Dış sofalı	Esaslı onarım	Taş+Tuğ	Aynı Sokak
20	12	Konut	İki katlı	Eğimli sokak	Doku yarı eski	Tek kat	Cephe mlz değişmiş	Dış sofalı	Esaslı onarım	Taş+Tuğ	Türkmenoğlu s.
	13	Konut	İki katlı	Eğimli sokak	Doku yarı eski	Tek kat	Cephe mlz değişmiş	Dış sofalı	Esaslı onarım	Taş+Tuğ	Aynı Sokak
23	6	Konut	İki katlı	Eğimli sokak	Doku yarı eski	Tek kat	Cephe mlz değişmiş	Dış sofalı	Esaslı onarım	Taş+Tuğ	Tavacı Sokak
	7	Konut	İki katlı	Eğimli sokak	Doku yarı eski	Tek kat	Cephe mlz değişmiş	Dış sofalı	Esaslı onarım	Taş+Tuğ	Aynı Sokak
	3	Konut	İki katlı	Eğimli sokak	Doku yarı eski	Tek kat	Cephe mlz değişmiş	İç sofalı	Onarım gereksiz	Taş+Tuğ	Aynı Sokak
24	1	Konut	İki katlı	Eğimli sokak	Doku yarı eski	Tek kat	Cephe mlz değişmiş	Dış sofalı	Esaslı onarım	Taş+Tuğ	Tavacı sokak
	9	Konut	Üç katlı	Eğimli sokak	Doku yarı eski	Tek kat	Özgün	Eyvanlı	Esaslı onarım	Taş+Tuğ	Doku Paz Çık
	14	Konut	İki katlı	Eğimli sokak	Doku yarı eski	Tek kat	Cephe mlz değişmiş	Dış sofalı	Yüzeysel onarım	Taş+Tuğ	Doku. Paz. Cad
25	3	Dükkan	Tek katlı	Düz sokak	Doku yarı eski	Tek kat	Cephe mlz değişmiş	Kare	Esaslı onarım	Taş+Tuğ	Dok. Paz Cad
	4	Dükkan	İki katlı	Düz sokak	Asal	Tek kat	Özgün	İç sofalı	Yüzeysel onarım	Taş+Tuğ	Aynı yer
26	1-13	Konut	İki katlı	Eğimli sokak	Doku yarı eski	Tek kat	Cephe mlz değişmiş	Dış sofalı	Onarım gereksiz	Taş+Tuğ	Terzi İrkaşı s.
27	4	Konut	İki katlı	Eğimli sokak	Doku yarı eski	Tek kat	Cephe mlz değişmiş	Dış sofalı	Esaslı onarım	Taş+Tuğ	Söğütönar sok.
34	3	Konut	İki katlı	Eğimli sokak	Doku yarı eski	Tek kat	Cephe mlz değişmiş	Dış sofalı	Esaslı onarım	Taş+Tuğ	Tavacı Sokak
35	17	Konut	İki katlı	Eğimli sokak	Doku yarı eski	Tek kat	Cephe mlz değişmiş	İç sofalı	Esaslı onarım	Taş+Tuğ	Doku. Paz Cad
	19	Konut	İki katlı	Eğimli sokak	Doku yarı eski	Tek kat	Cephe mlz değişmiş	Dış sofalı	Esaslı onarım	Taş+Tuğ	Aynı Cad
36	7	Konut	İki katlı	Eğimli sokak	Doku yarı eski	Tek kat	Cephe mlz değişmiş	Dış sofalı	Onarım gereksiz	Taş+Tuğ	?
39	4	Konut	İki katlı	Eğimli sokak	Doku yarı eski	Tek kat	Cephe mlz değişmiş	Dış sofalı	Esaslı onarım	Taş+Tuğ	Çarşı Cad
	2	Konut	İki katlı	Eğimli sokak	Asal	Tek kat	Cephe mlz değişmiş	Dış sofalı	Esaslı onarım	Taş+Tuğ	Aynı Cad
	6	Konut	İki katlı	Eğimli sokak	Doku yarı eski	Tek kat	Cephe mlz değişmiş	Dış sofalı	Esaslı onarım	Taş+Tuğ	Aynı Cad
41	8	Güroluk Camii	Tek katlı	Düz sokak	Doku yeni yapı	Tek kat	Plan değişmiş	Kare	Onarım gereksiz	Taş+Tuğ	Güroluk Ma
42	5	Konut	İki katlı	Eğimli sokak	Asal	Tek kat	Özgün	İç sofalı	Onarım gereksiz	Taş+Tuğ	Keskin Sokak

44	8	Konut	İki katlı	Eğimli sokak	Doku yarı eski	Tek kat	Cephe mlz değişmiş	Dış sofalı	Onarım gereksiz	Taş+Tuğ	Beyler Sk
49	3	Konut	İki katlı	Eğimli sokak	Doku yarı eski	Üç kat	Cephe mlz değişmiş	?	Onarım gereksiz	Taş+Tuğ	?
51	5	Konut	İki katlı	Düz sokak	Doku yarı eski	İki kat	Özgün	Dış sofalı	Yüzeysel onarım	Taş+Tuğ	Zehrenti Sokak
52	1	Konut	Üç katlı	Eğimli sokak	Asal	Üç kat	Özgün	Orta sofalı	Yüzeysel onarım	Taş+Tuğ	Zehrenti Sk:30
	12	Konut	İki katlı	Düz sokak	Asal	İki kat	Özgün	Dış sofalı	Esaslı onarım	Taş+Tuğ	Zehreti Sok:12
	14	Konut	İki katlı	Eğimli sokak	Asal	İki kat	Özgün	Dış sofalı	Yüzeysel onarım	Taş+Tuğ	Zehreti Sok:16
53	1	Yalınkaya Camii	Tek katlı	Düz sokak	Doku yeni yapı	Tek kat	Plan değişmiş	Kare	Onarım gereksiz	Taş+Tuğ	Kayalar Sok
	3	Konut	İki katlı	Düz sokak	Doku yarı eski	Tek kat	Özgün	Orta sofalı	Yüzeysel onarım	Taş+Tuğ	Aynı Sok.
54	2-3	Konut	İki katlı	Eğimli sokak	Doku yarı eski	Tek kat	Plan değişmiş	İç sofalı	Yüzeysel onarım	Taş+Tuğ	Zehrenti Sokak
	7-8	Konut	İki katlı	Eğimli sokak	Asal	İki kat	Özgün	Dış sofalı	Esaslı onarım	Taş+Tuğ	Kayalar Sokak
	9	Konut	İki katlı	Eğimli sokak	Asal	İki kat	Özgün	İç sofalı	Esaslı onarım	Taş+Tuğ	Kayalar Sokak
	11	Konut	İki katlı	Eğimli sokak	Asal	İki kat	Özgün	Dış sofalı	Esaslı onarım	Taş+Tuğ	Kayalar Sokak
	12	Konut	İki katlı	Eğimli sokak	Asal	İki kat	Özgün	Dış sofalı	Yüzeysel onarım	Taş+Tuğ	Kayalar Sok:14
55	1	Konut	İki katlı	Eğimli sokak	Asal	İki kat	Özgün	Dış sofalı	Onarım gereksiz	Taş+Tuğ	Zehrenti Sokak
	2	Konut	İki katlı	Eğimli sokak	Asal	İki kat	Özgün	Dış sofalı	Yüzeysel onarım	Taş+Tuğ	Zehrenti Sk:17
	4	Konut	İki katlı	Eğimli sokak	Asal	İki kat	Özgün	Dış sofalı	Yüzeysel onarım	Taş+Tuğ	Kayalar Sk:45
	6	Konut	Üç katlı	Eğimli sokak	Asal	İki kat	Özgün	Dış sofalı	Esaslı onarım	Taş+Tuğ	?
59	7	Düzalan Camii	Tek katlı	Düz sokak	Doku yeni yapı	Tek kat	Plan değişmiş	Kare	Onarım gereksiz	Taş+Tuğ	?
63	2	Konut	İki katlı	Eğimli sokak	Doku yarı eski	Tek kat	Özgün	Dış sofalı	Yüzeysel onarım	Taş+Tuğ	Havlu Sok
65	8	Konut	İki katlı	Eğimli sokak	Asal	İki kat	Özgün	Dış sofalı	Yüzeysel onarım	Taş+Tuğ	Havlu Sok
	10	Konut	İki katlı	Eğimli sokak	Doku yarı eski	İki kat	Özgün	?	Yüzeysel onarım	Taş+Tuğ	Havlu Sok
84	1	Konut	İki katlı	Eğimli sokak	Doku yarı eski	İki kat	Özgün	Dış sofalı	Esaslı onarım	Taş+Tuğ	?
	4	Konut	İki katlı	Eğimli sokak	Doku yarı eski	İki kat	Özgün	İç sofalı	Esaslı onarım	Taş+Tuğ	?
	22-23	Konut	İki katlı	Eğimli sokak	Doku yarı eski	Tek kat	Özgün	Dış sofalı	Esaslı onarım	Taş+Tuğ	Beyler S.
113	1	Konut	İki katlı	Düz sokak	Asal	Tek kat	Özgün	Dış sofalı	Onarım gereksiz	Taş+Tuğ	Aydın Cad
	5	Abbas Camii	Tek katlı	Düz sokak	Doku yeni yapı	Tek kat	Plan değişmiş	Kare	Onarım gereksiz	Taş	Aydın cad
	38	Konut	İki katlı	Düz sokak	Doku yarı eski	Tek kat	Özgün	?	Esaslı onarım	Taş+Tuğ	Aynı Cad
	17	Duvar	İki katlı	Düz sokak	Asal	-	Özgün	Dikdörtge	Esaslı onarım	Tuğla	?
117	1	Konut	İki katlı	Eğimli sokak	Asal	Tek kat	Özgün	Dış sofalı	Esaslı onarım	Taş+Tuğ	Aydın Cad
123	1	Konut	Tek katlı	Düz sokak	Asal	Tek kat	Özgün	?	Yüzeysel onarım	Taş+Tuğ	Aydın cad
	8-9	Konut	İki katlı	Düz sokak	Asal	Tek kat	Özgün	İç sofalı	Esaslı onarım	Taş+Tuğ	Aydın Cad
145	10	Konut	İki katlı	Eğimli sokak	Doku yarı eski	Tek kat	Yarı özgün	?	Esaslı onarım	Taş+Tuğ	Terzilerkaşı S.
	14	Konut	İki katlı	Eğimli sokak	Doku yarı eski	Tek kat	Yarı özgün	?	Esaslı onarım	Taş+Tuğ	Aynı Sokak
	15	Konut	İki katlı	Eğimli sokak	Doku yarı eski	Tek kat	Yarı özgün	?	Esaslı onarım	Taş+Tuğ	Aynı Sokak
	16	Konut	İki katlı	Eğimli sokak	Doku yarı eski	Tek kat	Yarı özgün	?	Esaslı onarım	Taş+Tuğ	Aynı Sokak
	17	Konut	İki katlı	Eğimli sokak	Doku yarı eski	İki kat	Cephe mlz değişmiş	Dış sofalı	Esaslı onarım	Taş+Tuğ	Aynı Sokak
166	6	Konut	İki katlı	Eğimli sokak	Asal	Tek kat	Cephe mlz değişmiş	?	Onarım gereksiz	Taş+Tuğ	Zorlu Sokak
176	1	Konut	İki katlı	Düz sokak	Doku yarı eski	Tek kat	Cephe mlz değişmiş	?	Onarım gereksiz	Taş+Tuğ	Helvacılar Sok.
177	1	Camioluk Çeşmesi	-	Düz sokak	Doku yeni yapı	-	Özgün	-	Esaslı onarım	Taş+Tuğ	Keskin Sok:34
274	1	Kesikbaş Çeşmesi	-	Düz sokak	Doku yeni yapı	-	Plan değişmiş	?	Onarım gereksiz	Taş	?
	1	Kemer	-	-	-	-	-	-	-	-	-
276	4	Konut	İki katlı	Eğimli sokak	Asal	Tek kat	Özgün	Dış sofalı	Esaslı onarım	Taş+Tuğ	Yılancı Sokak
281	3	Konut	Üç katlı	Eğimli sokak	Doku yarı eski	İki kat	Cephe mlz değişmiş	İç sofalı	Yüzeysel onarım	Taş+Tuğ	Tozikaşı
Sok:17											
288	22	Konut	?	Eğimli sokak	?		?	?	?	Taş+Tuğ	Kumralı Sok

Not: Tablo 1 de İzmir İl Numaralı Koruma Kurulu'nun tescil listesine aldığı bazı yapıların yer almaması, Pozitif A.Ş tarafından hazırlanan 1/1000 Ölçekli Koruma Amaçlı İmar Planı sınırları dışında olmasındandır. Ayrıca tablo 1-2 de plan tipleri sütununun kimi yerlerinde (?) işareti, ev sahibinden izin alınmadığını kimi yerde ise kapalı olmalarından dolayı plan tiplerinin çözülmediğini göstermekte ve ayrıca bazı evlerin de adreslerinin tam tespit edilemediğine de işaret etmektedir.

Tablo 2 Denizli/Buldan İlçesi'nde 2863 ve 3386 Sayılı Yasalar Kapsamında Korunması Önerilen Kültür ve Tabiat Varlıklarının Yapısal Analizi

Ada	Parçel	Yapı Türü	Kat Sayısı	Sokak Konumu	Doku Niteliği	Giriş Cephesi	Özgen Durumu	Plan Tipi	Onarım Durumu	Kull. Malzeme	Adres
1	5	Konut		Eğimli sokak	Asal	Tek kat	Özgen	Dış sofalı	Esaslı onarım	Taş+Tuğ+Hıms	?
2	2	Konut		Eğimli sokak	Doku yanı eski	Tek kat	Özgen	Dış sofalı	Yüzeyel onarım	Taş+Hafif	?
3	4-5	Konut		Eğimli sokak	Asal	Tek kat	Özgen	Dış sofalı	Esaslı onarım	Taş+Tuğ+Hafif	?
16	2	Konut		Düz sokak	Doku yanı eski	İki kat	Özgen	Dış sofalı	Esaslı onarım	Taş+Tuğ	?
19	16	Konut		Düz sokak	Asal	Tek kat	Özgen	Dış sofalı	Esaslı onarım	Taş+Tuğ+Hıms	?
32	1	Konut		Eğimli sokak	Asal	Tek kat	Özgen	Dış sofalı	Esaslı onarım	Taş+Tuğ+Hafif	?
34	5	Konut		Üç katlı	Asal	İki kat	Özgen	Dış sofalı	Esaslı onarım	Taş+Tuğ	?
36	12	Konut		Eğimli sokak	Doku yanı eski	Tek kat	Cephe miz değişmiş	Dış sofalı	Esaslı onarım	Taş+Tuğ	?
39	1	Konut		Eğimli sokak	Asal	İki kat	Özgen	Dış sofalı	Yüzeyel onarım	Taş+Tuğ	Çarşı Cad. 4
41	9	Günlük Çeşmesi		Düz sokak	Doku yanı yapı	Tek kat	Plan değişmiş	-	Onarım gerekmez	Taş	Günlük C. Yanı
44	11	Konut		Eğimli sokak	Doku yanı eski	İki kat	Cephe miz değişmiş	Dış sofalı	Yüzeyel onarım	Taş+Tuğ	?
47	6	Konut		Eğimli sokak	Asal	İki kat	Özgen	Dış sofalı	Yüzeyel onarım	Taş+Tuğ	?
51	1	Konut		Eğimli sokak	Asal	İki kat	Plan değişmiş	Dış sofalı	Yüzeyel onarım	Taş+Tuğ	Terzikaşı Sok.:6
52	2	Konut		Üç katlı	Asal	Tek kat	Cephe miz değişmiş	Dış sofalı	Yüzeyel onarım	Taş+Tuğ	Terzikaşı Sok.:8
	3	Konut		Eğimli sokak	Asal	İki kat	Özgen	Dış sofalı	Yüzeyel onarım	Taş+Tuğ	Düzalan Sok.:8
	6	Konut		Eğimli sokak	Asal	İki kat	Özgen	Dış sofalı	Yüzeyel onarım	Taş+Tuğ	Düzalan Sok.:10
	8	Konut		Eğimli sokak	Asal	İki kat	Özgen	Dış sofalı	Yüzeyel onarım	Taş+Tuğ	Zehrenti Sok.:4
	9	Konut		Eğimli sokak	Asal	İki kat	Özgen	Dış sofalı	Yüzeyel onarım	Taş+Tuğ	Tarakçı Sok.:14
	11	Konut		Eğimli sokak	Asal	İki kat	Özgen	Dış sofalı	Yüzeyel onarım	Taş+Tuğ	Zehrenti Sok.:6
53	5	Konut		Eğimli sokak	Doku yanı eski	İki kat	Cephe miz değişmiş	Dış sofalı	Esaslı onarım	Tuğla	?
54	14	Konut		Eğimli sokak	Asal	İki kat	Özgen	Dış sofalı	Yüzeyel onarım	Taş+Tuğ+Hafif	Kayalar Sok.:4
	15	Konut		Eğimli sokak	Doku yanı eski	İki kat	Cephe miz değişmiş	Dış sofalı	Esaslı onarım	Taş+Tuğ	?
55	5	Konut		Eğimli sokak	Asal	İki kat	Cephe miz değişmiş	Dış sofalı	Onarım gerekmez	Taş+Tuğ	Kayalar sok.:41
	13	Konut		Eğimli sokak	Yeni yapı	İki kat	Cephe miz değişmiş	Dış sofalı	Onarım gerekmez	Taş+Tuğ	Kayalar sok.:39
59	6	Konut		Eğimli sokak	Doku yanı eski	İki kat	Özgen	Dış sofalı	Yüzeyel onarım	Taş+Tuğ	?
65	7-8	Konut		Eğimli sokak	Asal	İki kat	Özgen	Dış sofalı	Esaslı onarım	Hafif	?
113	12-13	Konut		Düz sokak	Doku yanı yapı	İki kat	Cephe miz değişmiş	Dış sofalı	Onarım gerekmez	Taş+Tuğ	?
	14-15	Konut		Düz sokak	Asal	İki kat	Özgen	Dış sofalı	Esaslı onarım	Taş+Tuğ	?
	21	Konut		Eğimli sokak	Doku yanı eski	İki kat	Cephe miz değişmiş	Dış sofalı	Esaslı onarım	Taş+Tuğ	?
	25	Konut		Eğimli sokak	Doku yanı eski	İki kat	Cephe miz değişmiş	İç sofalı	Onarım gerekmez	Taş+Tuğ	?
	8	Konut		Eğimli sokak	Asal	Tek kat	Özgen	Dış sofalı	Esaslı onarım	Taş+Tuğ	Düzalan Sok.:19
	9	Konut		Eğimli sokak	Doku yanı eski	İki kat	Cephe miz değişmiş	Dış sofalı	Esaslı onarım	Taş+Tuğ	?
	10	Konut		Eğimli sokak	Asal	İki kat	Özgen	Dış sofalı	Onarım gerekmez	Taş+Tuğ	Gedik Sok.:7
	3	Konut		Eğimli sokak	Asal	İki kat	Özgen	Dış sofalı	Yüzeyel onarım	Taş+Tuğ	Gedik Sok.:14
	4	Konut		Düz sokak	Doku yanı yapı	İki kat	Cephe miz değişmiş	Dış sofalı	Yüzeyel onarım	Taş+Tuğ	Gedik Sok.:8
	5	Konut		Düz sokak	Doku yanı eski	Tek kat	Cephe miz değişmiş	İç sofalı	Onarım gerekmez	Taş+Tuğ	Gedik Sok.:6
	1	Konut		Eğimli sokak	Asal	Tek kat	Özgen	Dış sofalı	Yüzeyel onarım	Taş+Tuğ	?
	12	Konut		Eğimli sokak	Doku yanı yapı	Tek kat	Plan değişmiş	Dış sofalı	Yüzeyel onarım	Taş+Tuğ	Gedik Sok.:20
	13	Konut		Eğimli sokak	Asal	İki kat	Cephe miz değişmiş	Dış sofalı	Onarım gerekmez	Taş+Tuğ	Gedik Sok.:22
	14	Konut		Eğimli sokak	Asal	İki kat	Cephe miz değişmiş	Dış sofalı	Onarım gerekmez	Taş+Tuğ	Gedik Sok.:24
	16	Konut		Eğimli sokak	Doku yanı eski	İki kat	Cephe miz değişmiş	Dış sofalı	Onarım gerekmez	Taş+Tuğ	?

Özgün	Dış sofalı	Yüzeysel onarım	Taş+Tuğ	Kayalar Sok: 29
Özgün	Dış sofalı	Yüzeysel onarım	Taş+Tuğ	Kayalar Sok: 27
Özgün	Dış sofalı	Yüzeysel onarım	Taş+Tuğ	Kayalar Sok: 25
Özgün	Dış sofalı	Esaslı onarım	Taş+Tuğ	Kayalar Sok: 23
Özgün	Dış sofalı	Yüzeysel onarım	Taş+Tuğ	Kayalar Sok: 21
Cephe mlz değişmiş	Dış sofalı	Yüzeysel onarım	Taş+Tuğ	Düzalan Sok: 22
Cephe mlz değişmiş	Dış sofalı	Yüzeysel onarım	Taş+Tuğ	Düzalan Sok: 28
Özgün	Dış sofalı	Yüzeysel onarım	Taş+Tuğ	Kayalar Sok: 19
Özgün	İç sofalı	Esaslı onarım	Taş+Tuğ	?
Cephe mlz değişmiş	Dış sofalı	Esaslı onarım	Taş+Tuğ	?
Cephe mlz değişmiş	Dış sofalı	Esaslı onarım	Taş +Hatıl ?	
Cephe mlz değişmiş	Dış sofalı	Esaslı onarım	Taş+Tuğ	?
Cephe mlz değişmiş	Dış sofalı	Esaslı onarım	Taş+Tuğ	?
Cephe mlz değişmiş	Dış sofalı	Esaslı onarım	Taş+Tuğ	?
Özgün	Dış sofalı	Yüzeysel onarım	Taş+Tuğ	?
Cephe mlz değişmiş	İç sofalı	Esaslı onarım	Taş+Tuğ	?
Özgün	Dış sofalı	Yüzeysel onarım	Taş+Tuğ	Zehreti Sok: 28
Özgün	Dış sofalı	Esaslı onarım	Taş+Tuğ	?
Cephe mlz değişmiş	Dış sofalı	Esaslı onarım	Taş+Tuğ	?

118	1	Konut	İki katlı	Eğimli sokak	Asal	İki kat
	2	Konut	İki katlı	Eğimli sokak	Asal	İki kat
	3	Konut	İki katlı	Eğimli sokak	Asal	İki kat
	4	Konut	İki katlı	Eğimli sokak	Asal	İki kat
	5	Konut	İki katlı	Eğimli sokak	Asal	İki kat
119	2	Konut	İki katlı	Eğimli sokak	Asal	İki kat
	5	Konut	Üç katlı	Eğimli sokak	Doku yarısı eski	Üç kat
120	2-3	Konut	İki katlı	Eğimli sokak	Asal	İki kat
123	2	Konut	İki katlı	Düz sokak	Doku yarısı eski	İki kat
151	5-6	Konut	İki katlı	Eğimli sokak	Doku yarısı eski	İki kat
161	1-3	Konut	İki katlı	Eğimli sokak	Doku yarısı eski	Tek kat
162	5	Konut	İki katlı	Eğimli sokak	Doku yarısı eski	İki kat
163	5	Konut	İki katlı	Eğimli sokak	Doku yarısı eski	İki kat
177	1	Konut	İki katlı	Eğimli sokak	Doku yarısı eski	İki kat
276	2	Konut	İki katlı	Eğimli sokak	Asal	Tek kat
278	1	Konut	İki katlı	Eğimli sokak	Doku yarısı eski	İki kat
280	3	Konut	İki katlı	Eğimli sokak	Asal	İki kat
281	1	Konut	İki katlı	Eğimli sokak	Asal	İki kat
408	20	Konut	İki katlı	Eğimli sokak	Doku yarısı eski	İki kat

## TÜBA - TÜRKİYE KENTSEL KÜLTÜR VARLIKLARI ENVANTERİ DENİZLİ - BULDAN 2001

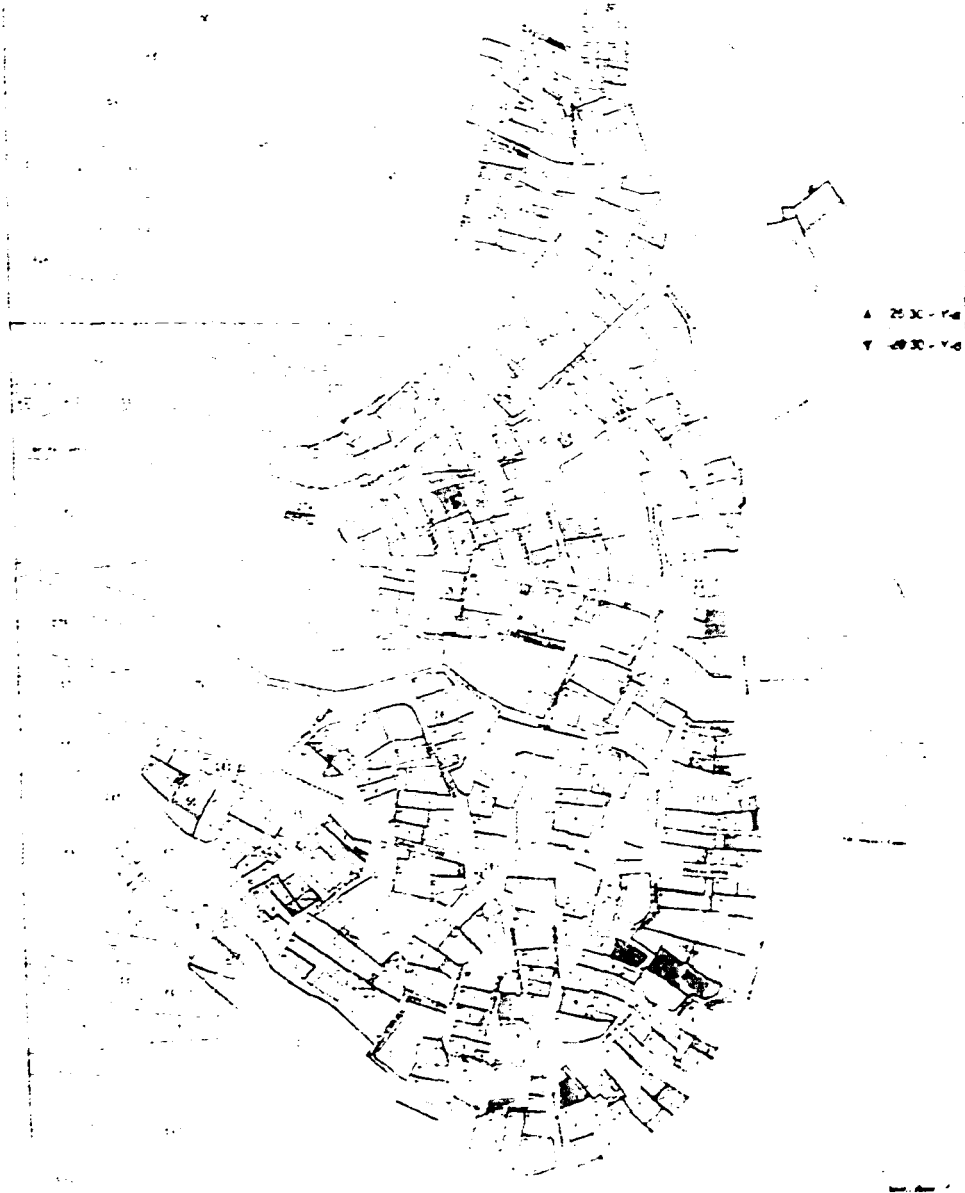
### ÇALIŞMA ALANI İÇİNDEKİ YAPI TÜRLERİ, KENTSEL ÖGELER VE DOĞA ÖĞELERİ

#### YAPI TÜRLERİ:

KONUT	DİNSEL YAPILAR	YENİLEME İZİNİ ALMAYAN	TOPLU KONUT YAPILARI
TİCARİ YAPILAR	SAGLIK YAPILARI	YENİLEME İZİNİ ALAN	SULU YAPILAR
ERZEHM YAPILARI	MEKATAP YAPILARI	YENİLEME İZİNİ ALAN	YENİLEME İZİNİ ALAN

#### DOĞA ÖĞELERİ:

#### KENTSEL ÖGELER



• İlgili alanlar beşerî ve doğal varlıkların korunması için koruma alanı olarak belirlenmiştir.

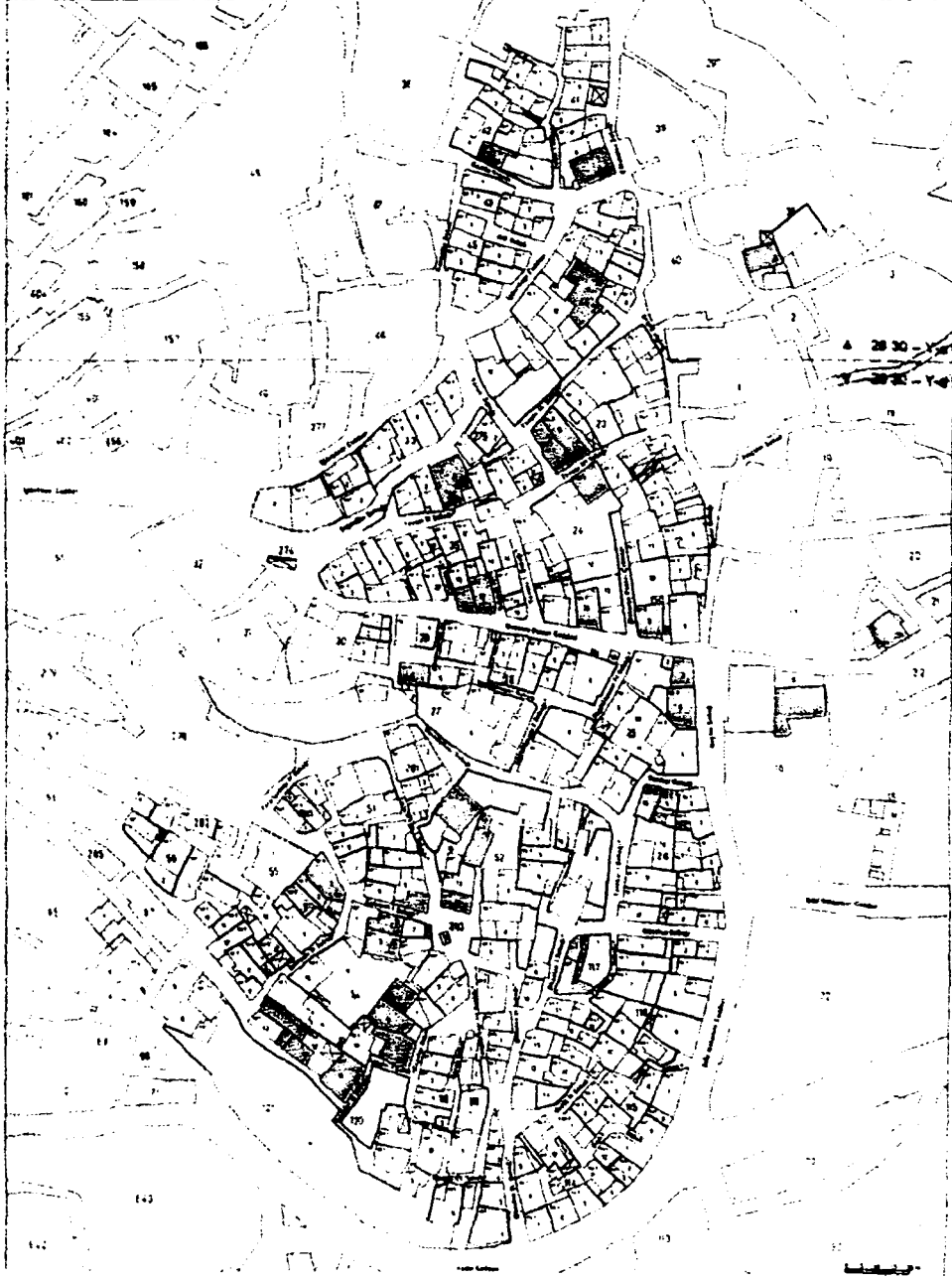
Tablo 3: Çalışma alanı içindeki yapı türleri, kentsel öğeler ve doğa öğeleri.

## TÜBA - TÜRKİYE KENTSEL KÜLTÜR VARLIKLARI ENVANTERİ DENİZLİ - BULDAN 2001

### ÇALIŞMA ALANI İÇİNDEKİ TESCİLLİ YAPILAR

TESCİLLİ YAPILAR\* 

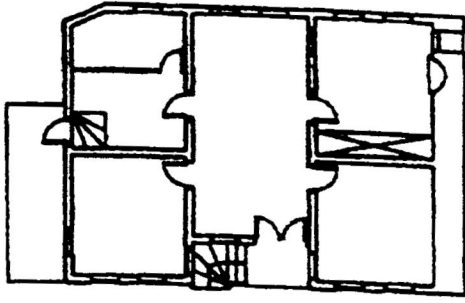
\* 21.11.2001 tarih ve 10242 sayılı T.C. Kültür Bakanlığı İzmir İl Numaralı Koruma Kurulu Kararına göre



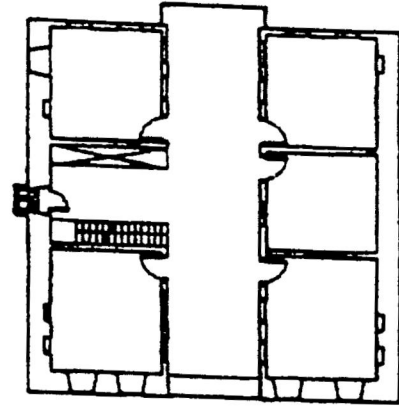
Tablo 4: Çalışma alanı içindeki tescilli yapılar (İzmir İl Numaralı Kültür ve Tabiat Varlıklarını Koruma Kurulu'nun 21.11.2001 tarih ve 10242 sayılı kararı).



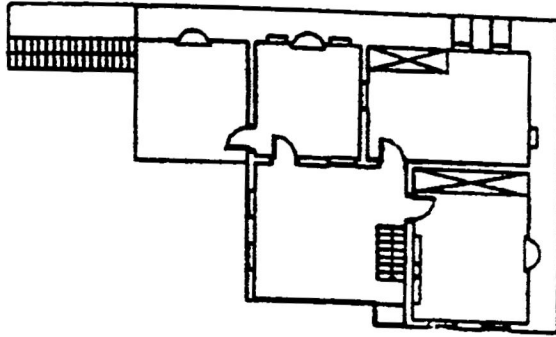




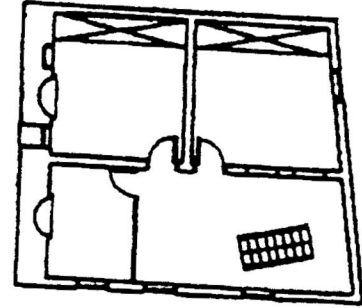
Ada 25/4 İç Sofalı Tip



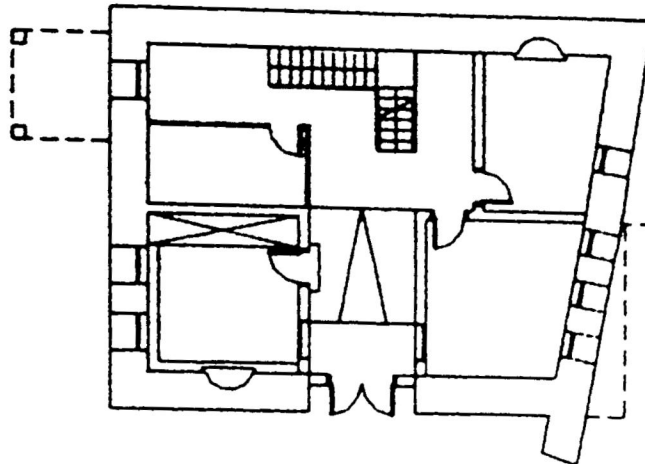
Ada 52/1 İç Sofalı Tip



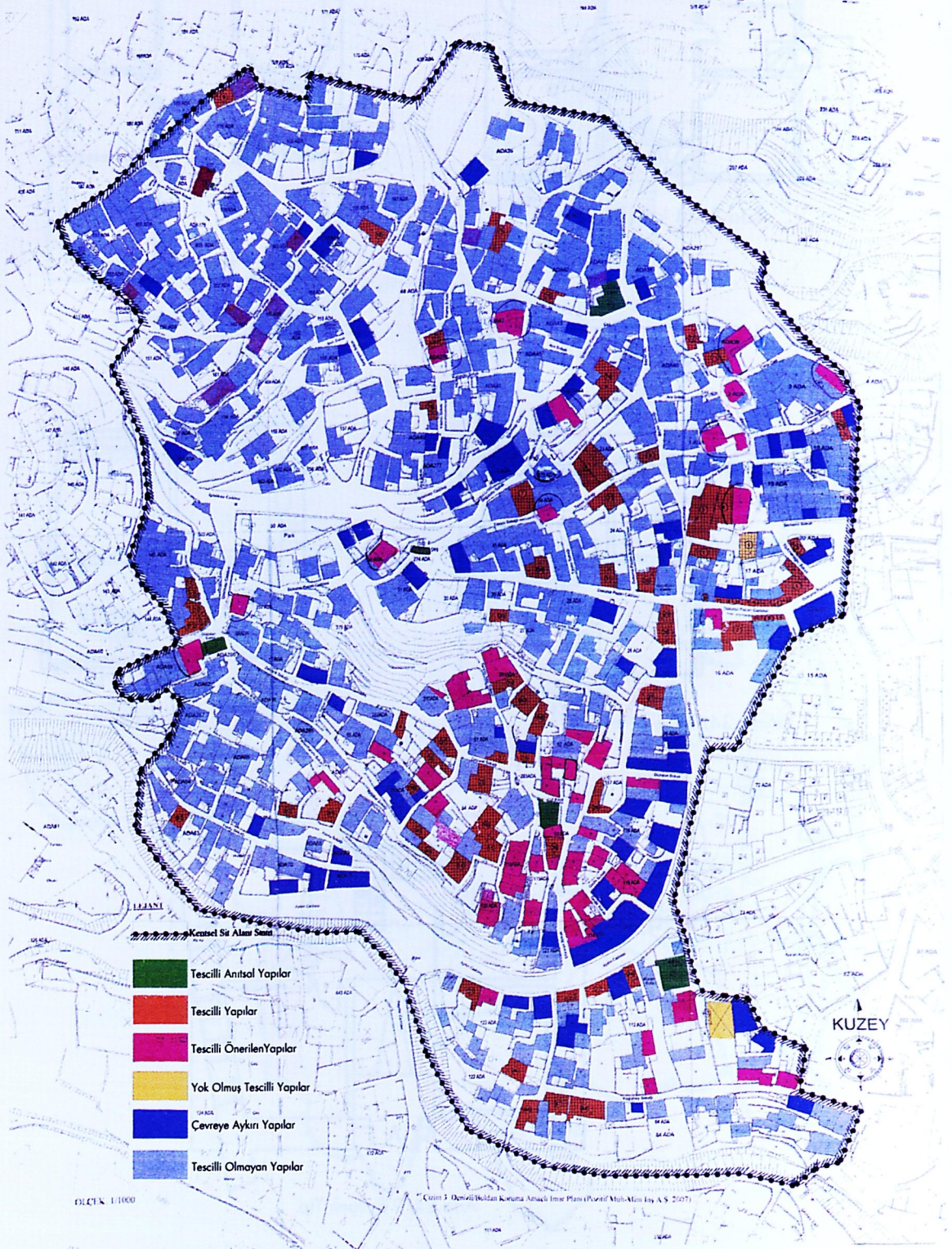
Ada 24/1 Dış Sofalı Tip



Ada 24/14 Dış Sofalı Tip



Ada 24/9 Eyvanlı Tip



Çiz. 3: 1/1000 Ölçekli Koruma Amaçlı İmar Planı (Pozitif A.Ş. 2007).



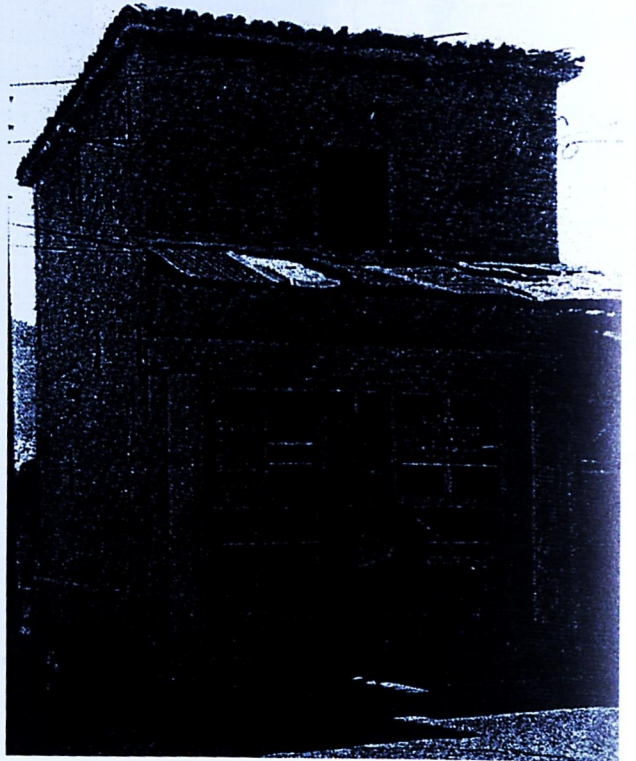
Fot. 1: Buldan ilçe merkezinin genel görünüşü.



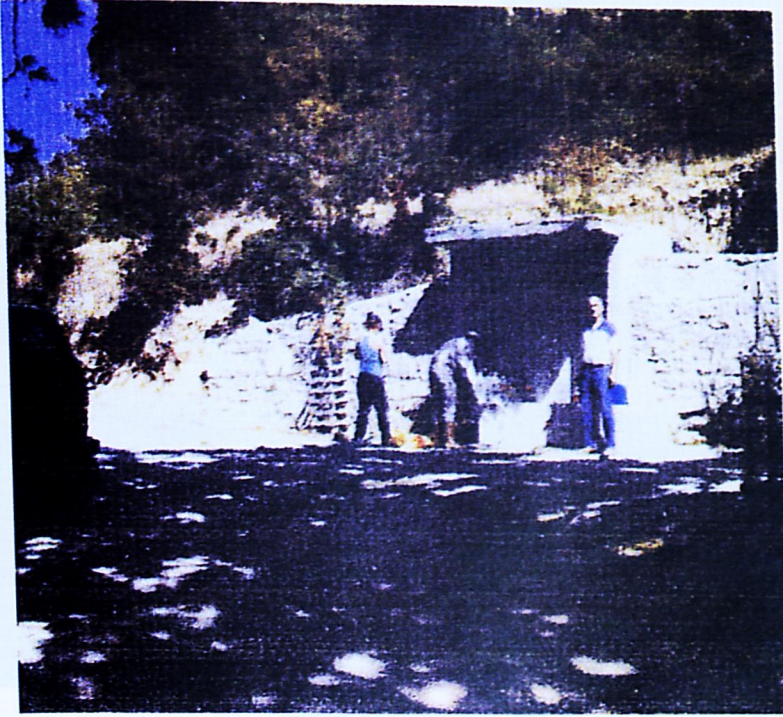
Fot. 2: Buldan sokak dokusu.



Fot. 3: Alaca Mescit.



Fot. 4: Arasta Dükkânları.



Fot. 5: Baştalı Suyu.



Fot. 6: Camioluk Çeşmesi.



Fot. 7: Kesikbaş Çeşmesi.



Fot. 8: Güroluk Çeşmesi.



Fot. 9: 4 Eylül İlkokulu.



Fot.10: Buldan evlerinde sokak cephesi.



Fot.11: Buldan evlerinde cumba.



Fot.12: Buldan evlerinde dış sofa.



Fot.13: Buldan evlerinde avlu.



Fot.14: Buldan evlerinde merdiven.



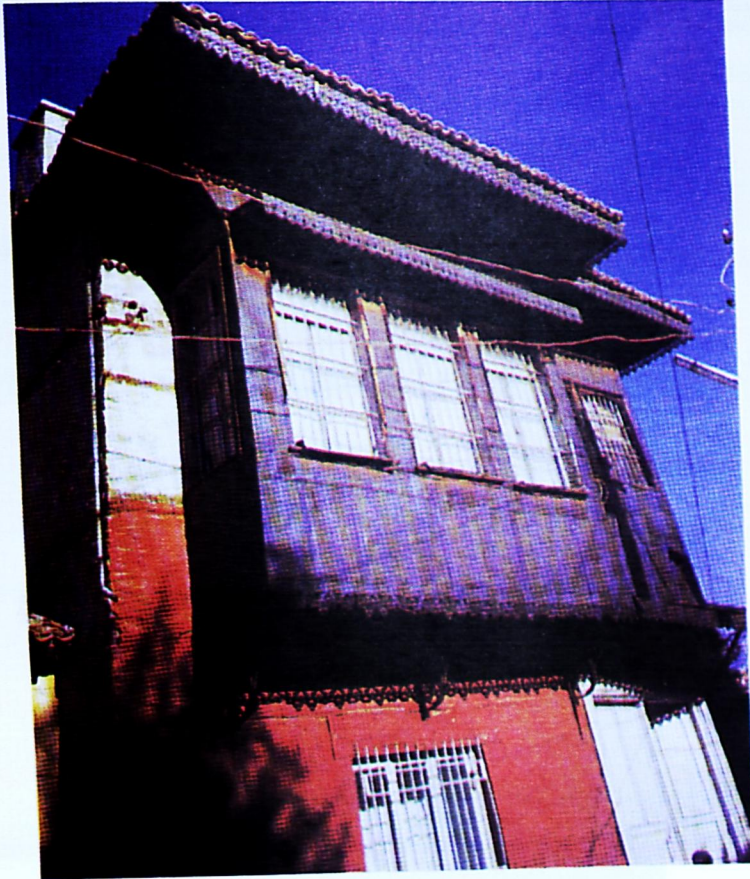
Fot.15: Buldan evlerinde beden duvarları.



Fot.16: Buldan evlerinde Bağdadi çitaları.



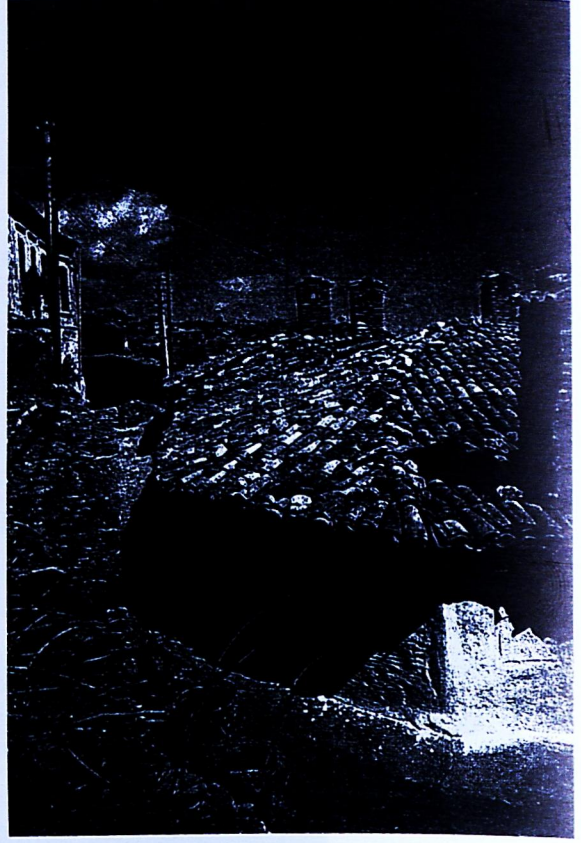
Fot.17: Buldan evlerinde Hımiş Duvar Örgüsü.



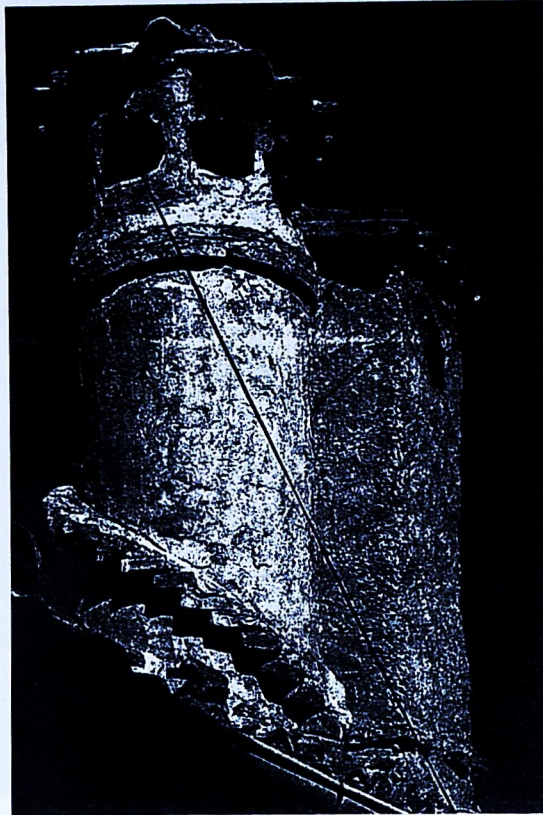
Fot.18: Buldan evlerinde teneke kaplama.



Fot.19: Buldan evlerinde döşeme kirişleri.



Fot. 20: Buldan evlerinde çatı.



Fot.21: Buldan evlerinde baca.



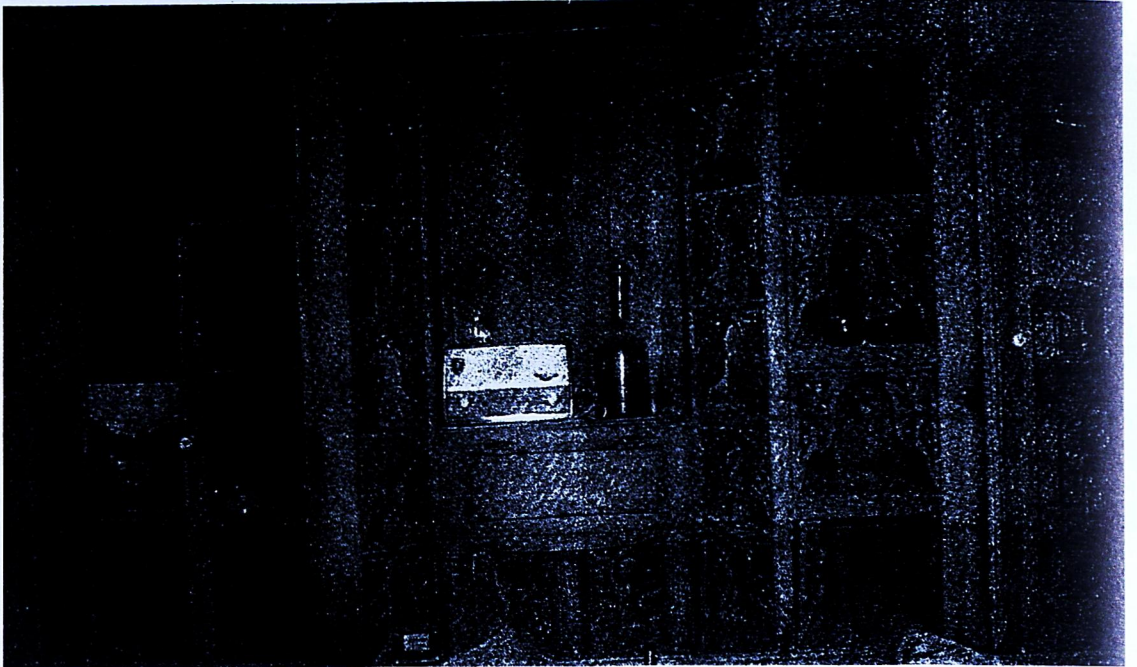
Fot.22: Buldan evlerinde tavan.



Fot.23: Buldan evlerinde pencere.



Fot.24: Buldan evlerinde dış kapı.



Fot.25: Buldan evlerinde dolap ve raflar.



Fot.26: Medrese Duvarı.

Dr. İsmail OKAY ATILGAN

TOKAT İLİNDEKİ YAKIHLAR GENEL MÜDÜRLÜĞÜ  
MEVLEVİHANE YAKIHLAR MÜZESİ ÇERÇEVESİNDE  
MÜZELER ANLATISI VE ÖNERİ