

# MUTTAKİ KARAMANOĞULLARI DEVİRİ ESERLERİ

MEHLİKA AREL

San'at tarihimizin kaynakları arasında Beylikler devri içinde Karamanoğulları, önemli yer işgal eden bir beyliktir. Anadolu'nun muhtelif vilâyetlerinde vücuda getirdikleri san'at eserleri ve Osmanlılar devri mimarisine verdikleri unsurlar bakımından dikkati çeker.

Bu Beyliğin küçük bir gurup halinde eserlerinin bulunduğu yerlerden biri de İçel ilinin Mut kazasıdır. Bu yazımızda bu cengâver Beyliğin güzel ilçede meydana getirdiği eserleri incelemeye önce Mut'un kısa bir tarihçesini nakletmeyi faydalı buluyorum.

Mut etrafı dağlık, doğudan Siflik, kuzeyden Karaman, batıdan Ermenek, güneyden Gülnar ilçeleriyle çevrili şirin bir yerdir. Gerek arkeolojik, gerek san'at tarihi bakımından önemli eserleri bulunan büyük ve çok eski bir şehir harabesi üzerine kurulmuş, eski çağ, Yunan, Roma, Bizans, Arap, İslâm, Selçuk, Karamanoğulları ile Osmanlı devirlerini sırayla yaşamıştır.

Yusuf Akyurt ve Şikâri tarihine göre Mut'un Hititler devrinde isminin YENİKA yani Yeni Şehir olduğu, Yunanlılar zamanında ise KLAVDİYAPOLİS ve ÜLBE olduğu söyleniyorsa da elimizde kat'i bir belgemiz maalesef mevcut değildir. Eski sipahi ve zemet senetlerine göre teşkilâtdan önce MET isminin kabul edildiği bilâhare Mut'a çevrildiği bilinmektedir. Keza Evliya Çelebiye göre de Karamanoğlu Yakup

Bey Mut kalesini Rum'ların elinden almak için kaleye yaptığı hücumda askerlerinin şehit olması üzerine buraya Darü'l-Mavt denilmiş, o da zamanla halk tarafından Mut olarak adlandırılmıştır.

Şimdi burada Karamanoğullarının tarihçesinden uzun uzun bahsetmiyerek bu ilçe ile ilgili olan Karaman beylerinin isimlerini zikretmeyi zarurî görmekteyim.

1228 M. tarihinde Selçuk Sultanı I. Alâü'd-din Keykubat tarafından Ermenek kalesi civarına yerleştirilen bu Beyliğin ilk tarihi şahsiyeti Nure Sofî'dir. Karaman ismini verdiği oğluna beyliği devretmesinden sonra ömrünü Mut'da geçirmiş ve ölümü üzerine Sinanlı nahiyesinin Değirmenlik yaylasına gömülmüştür. Keza M. 1357 tarihinde Karaman beyi Musa Bey de burada vefat etmiş, naşı Karaman'a nakledilerek orada defnedilmiştir. Ayrıca tarihi kayıtlar Mut kalesinin Karamanlılar tarafından daima müstahkem mevki olarak kullanıldığını bildirirler. Karaman beylerinden Yakup Bey de Mut kalesini Rum'lardan almak için çetin mücadelelerde bulunmuştur.

Bu kısa tarihçemizden sonra eserleri dinî ve sivil mimarî gurupları içinde incelemeye başlayalım :

## Dinî Mimarî :

- 1) — Lal Ağa Paşa Camii
- 2) — Lal Ağa Paşa Camii yanındaki Küçük Türbe.

- 3) — Cami yanındaki B ü y ü k  
T ü r b e (Hocenti Türbesi)
- 4) — M u t civarındaki D a ğ  
C a m i i .

**Sivil Mimari :**

- 1) — M u t Kalesi
- 2) — T a ş Han
- 3) — Hamam.

**1) — LAL AĞA (PAŞA) CAMİİ :**

Kaza merkezinde K a l e mahallesinde, tek kubbeli ve son cemaat mahalli bir camidir. Muhtelif devirlerdeki onarımlarla bugün ayakta ve hizmete açıktır.

Dikdörtgen plân üzerine inşa edilen mâbet dıştan, 18X21, içten 11.45X18.70 ölçüsündedir. Bina cephesi kuzeyde, beş kubbeli son cemaat mahalli vardır. Yekpâre silindirik ve yeşil somaki sütunlar bugün badanalanmıştır. Mermer sütun başlıkları kaba işçilikle üçgenlere bölünmek suretiyle bezenmiştir. Sütun kaide-leri dikdörtgen iri blok taşlardandır. Yuvarlağa çok yakın sivri kemerler üzerine oturtulmuş beş küçük kubbe kasnaksız ve üzeri çimento ile sıvanmıştır. Bu mahallin batı tarafından sonradan kesme taşla yapılan minare yer almaktadır. 1925 M. tarihinde halkın yardımıyla şimdiki minarenin yerinde evvelce O r t a A n a d o l u'da çok görülen benzerleri gibi dört direkli taş bir kulecik varmış, minareye de cami dahilinden geçilen bir merdivenle çıkılmış. Bugün ise minare kapısı son cemaat mahalline açılır. Sivri takviye kemeri altındaki basık kemirli kapı üzerinde muntazam çerçevesi inşa tarihini bildiren bir kitabesi bulunmaktadır. Kare kaide köşeleri pahlanarak muhtelif bileziklerden ibaret kürsüye intikal eder. Silindirik gövde demir korkuluklu şerefeden sonra çinko kaplı mahrutî külâhla sona erer. Son cemaatın doğu kısmı ise, açılan bir pencere ile hafifletilmiştir.

Klâsik O s m a n l ı mimarisi tipindeki bu mahal muhakkak ki mâbetin onarımları sırasında bu şekle tahvil edil-

miştir. Son cemaat mahallinin ilk olarak K a r a m a n o ğ u l l a r ı zamanında inşa edilen E r m e n e k U l u C a m i'inde görülmesi ve aynı devirde M u t'un E r m e n e ğ e yakın bir mahal olması sebebiyle burada da böyle bir mahallin bulunması imkân dahilindedir. Yalnız şekli hakkında iki fikir ileri sürebiliriz :

Birincisi, eskiden camiin önünde bulunan ve bugün tamamen ortadan kalkmış olan medrese odalarını bağlayan revakin, camiin kuzey cephesi önünde de dolaşarak bir nevi son cemaat mahalli vazifesini gördüğü tahmin edilebilir. İkinci ihtimal de, bina çatısında dolaşan profil'in son cemaat mahallinde bugün yeni taşlarla devam etmesi ve eski çörtentlerin bu cepheye yerleştirilmesi düz damlı veya tonozlu ön cephede bu elemanların kullanılmasını icabettirecek bir mahallin bulunduğunu ispat eder.

Cami dıştan kısmen kesme, kısmen kabayonu köfeki taşıyla kaplıdır. Bina köşelerine daha büyük kesme taşlar konulmuştur. Binayı aydınlatan pencereler iki sıra halinde ve ikişer adet olmak üzere üç cephede ve kuzeyde de kapı iki tarafında birer tane açılmıştır. Sivri kemerli pencereler dahilinde tâdil edilerek kısmen yuvarlaklaştırılmıştır. Bir diğer değişiklik de büyüklüklerinde görülür. Üst sıra aşağıya nisbeten küçük açılmıştır. K a r a m a n beyliğinin getirdiği ikinci yenilik, bu eserde de görülen çift sıra pencere sisteminin kullanılmasıdır. Bu tarzı bilâhare O s m a n l ı devrinin hemen hemen bütün örneklerinde göreceğiz.

Binaya giriş iki kapı ile temin edilmiştir. Kuzeydeki ana kapı diğer K a r a m a n o ğ u l l a r ı'daki eserlerle kıyaslanamayacak derecede sadedir. Çünkü O s m a n l ı devri karakterini taşıyan bugünkü giriş kapısı muhakkak ki tamirler sırasında yeniden yapılmıştır. Son cemaat mahallini izah ederken de zikrettiğimiz gibi kapı genişliğinin, her iki yandaki pencere eb'adında oluşu bu cephede üç kapının mevcudiyeti fik-

şini verebilir. Ahşap kapı üstündeki sivri kemer adetâ kapı alınlığı şeklinde ve çok az rölyeflidir. Üzerinde hiç yazı mevcut değildir. Kapıyı dahilde yuvarlak bir kemer kuşatmaktadır. İkinci kapı, doğu duvarında küçük türbe hizasında açılmıştır. Küçük ve basit bir görünüşe sahip bu kapıdan bina dahiline girilebildiği gibi kadınlar mahfeline de çıkılır.

Bina örtüsü tek bir kubbe ile temin edilmiştir. Kubbe dışarıdan adetâ iki tambur intibamı veren bir kasnak üzerine oturtulmuştur. Merkezî kubbenin oturduğu kare sahanın yanlarında kalan kısımlar meyilli bir çatı ile kapatılmıştır. Kubbe, kasnak ve yan örtüler kesme köfeki taşıyla kaplıdır. Gerek kasnakların, gerekse beden duvarlarının üst hizası K a r a m a n tipinde sade bir profille çevrilmiştir.

#### Eserin içi :

Oldukça aydınlık bir iç hacme sahip bina kubbesinin kasnağı sağırdır. Dört kemerden pantantiflerle merkezî kubbeye geçilir. Kubbeyi taşıyan kemerler duvarlara yapışık ayaklara istinat eder. Doğu ve batı kemerlerin iç yüzlerinde ise K a r a m a n tipinde profilli özençiler vardır. Merkezî kubbe dışında kalan yan sahanları yarım tonozlar örter ve bunların iki başında bulunan sivri, verev küçük kemerlerin bir uçları, cami beden duvarındaki basit bir özençi taşına ve diğer ucu ise, kubbeyi tutan büyük kemere yine basit özençi taşlarıyla istinat eder. Bina dahilindeki bütün kemerler ve ayaklar muntazam kesme köfeki taşıdır. Çevre duvarları ise molozumsu duvar olup üzerleri sıvanmıştır. Yeni onarımlar sırasında, pencere üstleri ve mihrap badana üzeri rokoko özelliğinde motiflerle bezenmiştir. Dahilde kuzey duvarı boyunca yan duvarlara bitişen basit ahşap, kadınlar mahfeli bulunmaktadır. Hiç bir san'at kıymeti taşımayan bu eleman sonradan yapılan tamirler sırasındaki ilâvelerden biridir. Dahildeki diğer elemanlar, taş mihrapla minberdir.

Dikdörtgen bir sahayı kaplayan taş mihrap, O s m a n l ı karakterinde

stalaktitli mihrap nişinden ibarettir. Her iki yanda küçük kum saatli sütuncuklar vardır. Dış yüzeyi sade bir silme çerçeveler. Güney cephesi boyunca alçak beton bir seki son onarımı sırasında yapılmıştır.

Tamamen taştan imâl edilmiş minber sade olmasına rağmen orijinalliği bakımından kıymetli bir elemandır. Yuvarlak kemerli girişin üzeri stalaktitli bir taçla bezelidir. Her iki yanın tabanında açılan sivri kemerli gözlerle, minberin güney duvarına birleştiği yerdeki geçitle masif görünüşlü minberde bir canlılık ve hareket temin edilmiştir. Bir insanın rahatlıkla geçişini sağlayan bu geçit, taş minberlerde nadir görülen bir özelliktir. Minber Kulesi de dört ince sütuna sivri kemerlerle oturtulmuş sekizgen tambur ve onun üzerinde yükselen yekpare sekizgen küllâhtan ibarettir. Bu elemânda ayrıca bir bezemeye rastlanmaz. 14. Yüz yılda T ü r k san'atında ve bilhassa K a r a m a n o ğ u l l a r ında görülen dekorasyon özelliklerini bu eserdegör emiyoruz. Ancak bu eserde mükemmel taş işçiliği ve çok sade bir tezyinat anlayışı mevcuttur, diyebiliriz.

Bu mâbedin ne zaman ve kimin tarafından yapıldığına dair bir kitabesi yoktur. Yalnız ilk tamiratına ait olması kuvvetle muhtemel bir kitabesi minber duvarına asılı tahta üzerine yapıştırılmıştır. Sayın Z e k i O r a l tarafından okunan bu kitabeye göre mâbet K o n y a valisi Ç e l i k M e h m e t Paşanın divan kâtibi M u s t a f a tarafından onarıldığı anlaşılmaktadır.

İki satır olarak talikle yazılmış olan kitabe metni şudur :

مشرف خراب اولمشیکن بوجامع شریف ایادی احد  
مصطفی کاتب دیوان چایک محمد پاشا

Aradan geçen uzun senelerin harabiyeti sebebiyle kitabenin tarih kısmı okunamamaktadır. İkinci tamir tarihini bildiren bir diğer levhada (H. 1231) tarihi ile M e h m e t İ b n i E m r u l l a h ismini taşımaktadır. M. 1925 senesinde minarenin yenilenmesiye eser üçüncü

ve son olarak da 15-20 sene önce dördüncü defa onarılmış ve beden duvarlarıyla kubbe derzlenmiş, son cemaat kubbeleri üzerleri çimento ile sıvanarak bugünkü şeklini almıştır.

**L a l P a ş a** camiiinin yıkılan medrese ile beraber vakfiyesi yapılan araştırma neticesinde maalesef bulunamamıştır. Yalnız Vakıflar Genel Müdürlüğü Arşivinde Müceddet **A n a d o l u** vakfiye 23 No: lu defterinin 153 üncü sahife ve 107 sırasında bir kayd-ı hakani bulunabilmiştir. H. 1242 cemaziel-ahir tarihinde vakıf arşivine kaydedilen kayd-ı hakaiden aldığımız bilgiye göre «M u t' da bir hamam var. Bu hamamın 220 akçe gelirinin yarısı camiye yarısı da medreseye meşruttur.» denilmektedir. Ayrıca gene Vakıflar Genel Müdürlüğü arşivinde **L a l P a ş a** medresesi vakfına ait başka bir kayd-ı hakani örneği de bulunmaktadır. İdare Meclisinin 26/10/1946 gün ve 841/804 sayılı kararı uyarınca kütüğe tescil edilen örnek, arşivin 1993 Nolu defterin 76 nci sahife ve 58 nci sırasında yazılı bulunmaktadır. Burada **L a l P a ş a** medresesi vakfı 1444 (H. 847) tarihlidir denmektedir. Şu halde bu kayd-ı hakani örneklerine göre bu mâbedi kat'î olarak tarihliyebiliriz. Medrese ile camii birinci kayıta hemen hemen aynı tarihlerde inşa edildiğini bize açıklar. **O k t a y A s l a n a p a** «K a r a m a n devri san'atı» isimli kitabında eserin 1356 tarihinde yapıldığını bildirirse de bu mâbedin 1444 M. tarihinde inşa edildiğini bu kayıtlara göre kat'iyetle söyleyebiliriz.

**L â l P a ş a** (Ağanın) o devirde yaşayan maruf bir kimse olduğu ve aynı tarihlerde bu camiden başka **K o n y a'** da bir Darü'l-huffaz, **K a r a m a n'** da bir hamam yaptırttığı Şikârî tarihinde zikredilmektedir.

#### **YIKILAN MEDRESE :**

**L a l P a ş a** camiiinin vakfiyelerini izah ederken bir medresenin de **L a l P a ş a** tarafından yaptırtıldığı anlaşılmaktadır. Ayrıca **Y u s u f A k y u r t** ve **İ ç e l** tarihinde de medresenin ismi geçmekte fakat bina hakkında bir bil-

gi verilememektedir. Bu sebeple çok seneler evvel yıkılan medresenin monografik tetkiki maalesef yapılamamıştır. Ancak kaza sakinlerinden cami önünde moloz taşlarla inşa edilmiş bir medrese bulunduğu, zamanla harabiyeti sebebiyle yıkıldığı anlaşılmıştır.

#### **2 : KÜÇÜK TÜRBE :**

Kaza merkezinde **L a l P a ş a** camiiinin bir metre doğusundadır. Kare plânlı kaide üzerinde aynı plânda gövde yükselmekte ve külâha geçiş yerinde köşeler pahlanarak sekizgen külâh türbeyi örtmektedir.

Güney - Doğuda bulunan kapı üzerinde basık bir kemer mevcuttur. Kapı etrafını üç sıra halinde **K a r a m a n** tipinde profilli ve cepheden çıkıntılı olarak bir korniş kuşatmaktadır. Silmelerin dışta bulunması testere dışı şeklinde bezemiştir. İkincisi sade, üçüncüsü ise fisto şeklinde süslüdür. Kuzey doğu cephede açılan pencere bugün örtülmüştür. Kuzey batıda da sonradan abdest muslukları yapılmıştır. Camiin doğu duvarına bakan yüzünde türbenin bir başka bina ile bağlantısı bulunduğu hissini veren bir natamamlık görünür. Diğer cephelerin iri kesme taş olmasına mukabil bu yüzün moloz duvarları (**Beyşehir Eşrefoğlu Camiinde** olduğu gibi) türbenin camiden önce mevcut bir mescit veya camiye bitişik şekilde inşa edildiği, bilâhare mâbedin eskisinden farklı bir plânla yenilenmesi yüzünden camiden ayrı kalması üzerine bu yüzdeki sivri kemerin doldurularak kapatıldığı anlaşılmaktadır.

Sekizgen külâh diğer türbeye nisbeten daha narin görünüşte ve gene binanın 1/3 yüksekliğinde küçük kesme taşlarla kaplıdır.

**Türbenin içi :** Gövde, kubbe eteğine kadar kesme taşlarla kaplı ve düz üçgen pantantiflerle kubbeye geçilmiştir. Küçük ve gayri muntazam taşlarla örülü kubbenin tam ortasında üzeri kırık dal motifleriyle rozet şeklinde süslenmiş mermer bir kilit taşı vardır.

Taban iri taşlarla kaplanmıştır. Mahzen kısmına ayrı bir girişi mevcut değil-

dir. 2.25 metre yüksekliğindeki mezar o-  
dasının ayrı bir girişi bulunmayışı, şüp-  
heyi celbeden bir hususdur. Çünkü bir in-  
san boyunu aşan yükseklikteki bu ma-  
halle muhakkak ki bir kapı ile girilmeli-  
dir. Zamanla toprak dolması sebebiyle  
belki de bu giriş örtülmüş olabilir. Yapı-  
lacak hafriyat sonunda bu mesele aydın-  
lanacaktır. Türbede fazla bir tezyinat ö-  
zelliği yoktur. Ancak sade bir işçilikle  
yapılmış kapı silmeleri ve kubbe kilit  
taşındaki Rûmî motifi bezeme unsurunu  
zikredebiliriz.

Dahilde bulunan dört mezarın üçü  
taş ve biri de yeckpare ahşap S e l ç u k  
karakterinde sandukadır. Lâhitlerin hep-  
si kitabesiz ve üzerlerinde hiç bir yazıya  
rastlanmaz.

Eserin kat'î tarihini bildiren ne bir  
kitabesi ve ne de vakfiyesi olmadığından  
türbeyi tarihlemek ancak tipi ve kullanılan  
malzemeye göre mümkün olacaktır. Camiye bakan cephedeki sivri kemerli  
kısımın camiden önce o yerde yapılmış  
bir binaya bağlandığını yukarıda izah et-  
miştik. Şu halde bu eser 1444 M. tarihinde  
inşa edilmiş mâbetten önce yapılmış-  
tır. Keza K a r a m a n o ğ u l l a r ı devrinde  
N i ğ d e 'de inşa edilmiş Gündoğdu  
türbesinin plân benzerliği bakımından  
ve aynı avlu içindeki büyük türbede kul-  
lanılan malzeme benzerliğine göre de bu  
türbeyi K a r a m a n o ğ u l l a r ı devri  
eserleri arasına sokmak gerekir.

### 3 — BÜYÜK TÜRBE (HOCENTİ TÜRBE) :

L â l P a ş a camiinin sekiz metre  
güneyindedir. Kare plânlı kaide üzerinde  
yükselen sekizgen gövde karenin köşeleri-  
nin kurulmasıyla meydana getirilmiş ve  
türbe sekizgen bir külâhla örtülmüştür.  
90 santim yüksekliğindeki kaide, iri kal-  
ker taşlarıyla kaplıdır. Zamanla o havalideki  
toprak dolması sebebiyle türbe göv-  
desi hemen hemen yol seviyesiyle bera-  
ber gibidir.

Giriş kapısı doğu cihetindedir. Dik-  
dörtgen bir sahayı kaplayan kapı etrafını  
hafif profilli iki silme kuşatmaktadır. İç-  
teki silmede zemine yakın mesafede sağ-

lı sollu S e l ç u k karakterinde yarım  
yıldız motifi mevcuttur. Basık kapı keme-  
ri tipik K a r a m a n o ğ u l l a r ı devri özelliğinde  
çıkıntılı özengi taşlarına oturur. Kapının  
ikinci özelliği hiç bir türbede görülme-  
yen üçgen bir alınlığın kapı üzerinde oluşu-  
dur. Adetâ tümpanon şeklindeki bu alınlık  
on santim kalınlığında köfeki taşla-  
riyle, kırma çatı şeklinde külâha bağlan-  
mıştır. Girişi tebarüz ettirmek gayesiyle  
böyle bir elemanın kapıda kullanılmasını, o  
civarda bol miktarda hâlâ görülebilen  
Y u n a n ve R o m a devri kalıntıları  
nın tesirinde aramak yerindedir. Tesirsiz  
san'at şüphesiz mevcut değildir. Bu bey-  
liğin bu elemanı kullanması da tesirleri  
sarih olarak gösterir.

Prizmatik gövdenin kare kaideye bağ-  
landığı hizada ve üç cephede birer pen-  
cere açılmıştır. Dikdörtgen şeklindeki pen-  
cereler dıştan düz lentolu, dahilde ise gü-  
ney cihetindeki sivri ve diğer ikisi yuvar-  
lak kemerlidir. Kible yönünün bu değişik  
kemer kullanılışı ile belirtilmesi S e l ç u k  
l u l a 'dan itibaren devam eden bir  
gelenektir. Pencere sövelerine demir par-  
maklık geçirilmiş ve türbe haricî tesirler-  
den korunmuştur.

İri ve muntazam kesme kalker taşı  
kaplı gövde yükselişi külâha nisbeten kı-  
sa ve binanın 1/3 yüksekliğindedir. Sekiz-  
gen külâh, kaide ve gövdeye nisbeten da-  
ha küçük ve gayri muntazam tarzda taşlar-  
la kaplanmıştır. Her iki türbedeki külâh  
S e l ç u k tarzı türbelerini çok hatırlat-  
maktadır.

İki basamakla girilen türbe dahili se-  
kizgen gövdeli ve zeminden takriben iki  
metre yüksekliğinde kesme iri taşlarla  
kaplanmıştır. Gövdeden pantandiflerle so-  
ğan biçiminde bir kubbeye geçilmektedir.  
Çift çatı örtü sistemi gene S e l ç u k  
gelenegidir diyebiliriz. Yalnız şu farkla  
ki türbe dahilindeki kubbe yarım küre  
olmayıp soğan şeklini almıştır. Kubbe ka-  
ba yonu taşlarla örülüdür.

Türbe tabanı gayri muntazam taşlar-  
la kaplı, hattâ bir sarkovaj kapağı batı  
cihetindeki pencere yakınlarında yer al-  
maktadır.

Dahilde, batı tarafta bulunan beş lâhit adetâ sonradan konulmuş hissini verir. Bu mezar taşları balık sırtı şeklinde bezenmiş baş ve ayak uçlarının çıkıntılı kısımları kitabe taşlarını meydana getirmiştir. Bu mezar taşlarından yekpare mermer olanı, türbeye isminin verildiği Şeyh Hocentî'ye aittir. Çok güzel bir tarzda imâl edilen lâhit taşının baş tarafında sivri kemer içinde bir kitabe mevcuttur.

Emekli Öğretmen Neşri Atlay tarafından okunan Arapça kitabenin Türkçe metni şudur : (Bütün gönüllerde sevgisi olan, bilginlere ihsanda bulunan ilim ve fazilet öğretici Hocentî oğlu Musa Bey H. 726) Peygamber'in hadisiyle başlayan ve bundan sonra mezar sahibinin adını belli ederek ölüm tarihini bildiren ve öven kitabe Musa beyin o devirde saygı gören bir kimse olduğunu açıklar. Şeyh Hocentî veya Musa beyin memleketi Horasan'dan gelerek buraya yerleştiği ve Hocentî ailesinin hem Selçuklular ve hem de Karaman oğullarının Diyanet İşleri Reisliğini yaptıkları gene Neşri Atlay notlarından öğrenilen bir kaynaktır diyebiliriz.

Yusuף Akyur'tun tarihi mecmua isimli defterinde geniş olarak Şeyh Hocentî'nin ve biraderi Şekeri Ded'e'nin ayrı ayrı vakfiyelerinin mevcudiyeti izah edilmiştir. H. 726 tarihinde ölen Musa bin Hocentî Karaman oğullarından 1. ci Mehmet Bedrettin, Mahmut Burhanettin ve Musa devirlerini idrâk etmiş ve ölümünden sonra yukarıda mevcudiyetini bildirdiğimiz vakfiyeleri de Karaman oğlu Halil ve onun oğlu Alâü'd-din Âlî zamanında yazılmıştır.

Türbenin altında mezar odası vardır. Ayrı bir giriş kapısı bulunmayan mahzen derinliği 85 santimdir. Türbede bulunan diğer lâhit taşlarından yalnız ortasından kırık olanının üzerinde yine Peygamber'in hadisi bulunmakta ve kime ait olduğu okunamamaktadır. Şu halde bu tür-

beyi Musa bin Hocentî'nin kitabesine göre tarihleyecek olursak 14. cü yüzyıla ait bir eserdir diyebiliriz.

14. cü yüzyıla ait olan bu türbe Karaman devri türbeleri içinde yeni bir tip olmayıp Selçuk karakterinin bir devamı sayılacak özellikte bir eserdir.

#### 4) Mut civarında DAĞ CAMİİ :

Mut'un 2 Klm. güney batısında, Mut Oreni köyünün 800 metre kuzey batısında tek kubbeli bir binadır. Bugün çok harap vaziyettedir. Civarında hiç bir bina bulunmayışı sebebiyle met-rüktür. Yalnız kuzey cihetinde Yunan veya Roma devrine ait olduğu tahmin edilen kalıntılar mevcuttur.

Kare plân üzerine inşa edilen bina dıştan 10.20 X 10.20, içten 8 X 8 ölçüsündedir. Kuzey batı köşesinde sade silmeli basit bir kapı bulunmaktadır. Kapı lentosu Bizans devri olduğu tahmin edilen bir taştandır. İki güneyde, mihrabın iki tarafında ve biri de kapının hemen yanında açılan pencereler camii aydınlatır. Değişik eb'addaki pencere lentolarının batı cihetindeki gene spolien olup üzerinde üzüm ve asma yaprakları bulunan bir firiz mevcuttur. Civardaki kalıntılardan bu bina inşaatında bol miktarda kullanılmıştır. Her üç penceredeki söveler yekpare taştandır.

Duvarlar dıştan iri beyaz köfeki taşıyla gayri muntazam şekilde kaplanmış-tır. Aynı tarz pencere ve kapılarda da görülür. Dahilde duvarlar kaba yonu taşı olup üzerinin sıvalı olduğu bakiyelerden anlaşılmaktadır. Kare plân kasnak-sız merkezî bir kubbe ile örtülüdür. Dış duvarlarda olduğu gibi kubbede de kap-lamanın mevcudiyeti moloz görünüşten anlaşılmaktadır. Dahilde ise oldukça muntazam küçük kesme taşlarla örül-müştür.

Kubbe, dördü beden duvarlarında, dördü de köşelerde yer alan (8) sivri kemerlerin tepe hizalarında dolaşan bir bordür üzerine oturtulmuştur. Dahilde plâstik bir tesir yaratan taş kemerler, kubbe silmesine kadar olan irtifain yarısında konsol özengilerine oturmakta-dır. Bu eserdeki kubbe geçiş ve kemer

sistemi hemen hemen, Muttaki diğer binalarda rastlanmayan bir özellik arzeder.

Bina dahilinde bugün yalnız güney cephe de evvelce mihrabın bulunduğu bir boşluk görülmektedir.

Halk arasında Dağ Camii adıyla anılan bina yapı cesameti bakımından küçük eb'adda ve bir mescit karakteri arz etmektedir. Eserin ne kitabesi ve ne de vakfiyesi yoktur. İnşa tarihini ancak tipine ve kullanılan malzemeye göre tesbit etmek veya bu devre sokmak mümkün olacaktır. Yukarıda da izah ettiğimiz gibi Mâbette kullanılan bol miktardaki kalıntılar eserin ancak bir inkıraz devrinde inşa edildiğini ve tatbik edilen plân tipi bakımından da merkezî kubbeli bu eserin Beylikler devri sonu veya ilk Osmanlı devrinde inşa edilmiş olabileceği fikrini verir.

Bu eserin sanat tarihimizdeki yeri bakımından taşıdığı önemi şöylece izah edelim: Beylikler devri üslûbu içinde Karaman oğulları üslûp yeniliklerinden Mâbette yalnız tek kubbenin kullanılışı araştırmacı bir özellik olarak kabul edilebilir. Çünkü gerek aynı ilçede bulunan Lal Ağa Camii, gerekse Karaman'daki Çelebi, Yunus camileri ve Davgandos köy camii ile Konya Dursun oğulları camileri tek kubbeli binalara örnek teşkil eden eserlerdir.

Payeli Ulucamilere tezat teşkil eden tek kubbeli camiler toplu bir mekân meydana getirmesi ve Osmanlı devri mimarisinde bilhassa klâsik çağın merkezî kubbe sistemine bir intikal tipi teşkil etmesi bakımından bu eserin değeri büyüktür. Fakat bu binanın Çağdaş eserlerle yapılan mukayesesinde, diğer örneklerden son cemaat mahallinin olmayışı bir ayrılık arz eder. Bu elemanın bulunmayışını da mescit karakterinde aramak gerekir.

#### Sivil Mimari

##### 1) MUT KALESİ :

Kaza merkezinin namazgâh civarında, sırtlar üzerinde inşa edilmiş kalenin

bugün maalesef çok az bakıyeleri mevcuttur. Eserin inşa tarihini Hititlere kadar götüren kaynaklardan başka Evliya Çelebi de seyahatnamesinde Karaman oğlu Yakup beyin kaleyi Ru mlardan almak için yaptığı mücadeleyi uzun uzun anlatır.

Oldukça çok eski bir tarihe sahip olan Kale, muhtelif zamanlarda onarılarak bir çok tadil ve ilâvelerle Osmanlılar devrine kadar intikal etmiş bilâhare de hiç bir fonksiyonu kalmaması üzerine terk edilmiştir.

Kale, dış ve iç olmak üzere iç içe iki kısımdan ibarettir. Dış kalenin bugün nelerden geçtiği, kapladığı saha ve plânı bilinmemektedir. Yalnız biraz evvel de zikredildiği gibi mevcut kale duvarları kuzey istikamette iç kalenin güney batı köşesinde birleşmektedir.

#### İÇ KALE :

Yüksek kayalık bir tepe üzerinde inşa edilen iç kale dik dörtgene yakın geniş bir sahayı kaplamaktadır. Bugün güney batıdan güney doğu istikametindeki surlar üzerinde altı sağlam burç görülür. İç kalenin en yüksek noktasında minfirit olarak inşa edilmiş gözetleme kulesinin önünde bulunan beşgen burçtan itibaren kare yuvarlak ve köşeli olarak değişik plânlarda burçlar yer almaktadır. Bu sur üzerinde Osmanlılar zamanında açılmış, basık kemerli ve kitabesiz bir kapı bulunmakta ve kapıdan beşik tonozlu bir dehlizle kale içine girilmektedir. Kapının doğu istikametinde sur önüne toprak damlı dükkânlar inşa edilmiştir. Bunu müteakip 1898 tarihinde inşa edilen Hükümet konağı, güney doğudaki burçlar üzerinde yer alır. Doğu yüzdeki sur bugün tamamen yıkılmıştır. Yalnız güney doğu köşede yarım yuvarlak köşe burcu kısmen ayakta durmaktadır. Burada rastlanan pantandif izlerinden üzeri kubbeli bir kuleciğin veya burcun mevcudiyeti anlaşılır. İç kale surlarının tekrar batıya dönerek devam ettiği kalan dört burç bakıyesinden anlaşılıyor. Bu yüzde bulunan bir diğer giriş kapısı da kalenin ana girişi olup bugün oldukça harap vaziyettedir.

**İÇ KALE POTERNİ :**

İç kalede kuzey doğu istikametinde uzanan yer altı yolu aynı istikametteki, yarısı yıkılmış burcun hemen hemen güney köşesinden, başlar ve Çınar altındaki suyun menbaında sona erdiği tahmin edilir. Sivri tonozla örtülü bu yolun genişliği 1.60, yüksekliği de 2.25 metredir. Orta Okul temelini kazılması sırasında bu gizli yeraltı geçidinin mevcudiyeti anlaşılmıştır.

**GÖZETLEME KULESİ :**

İç kalenin batı surlarına yakın ve bütün şehre hâkim bir noktasındadır. 14. yüzyıl karakterindeki kule, dairevî plânda ve iki katlıdır. 7.50 metre irtifaındaki birinci katın üstünde haricî bir gezinme mahallinden sonra aynı plânda ve daha küçük çapta ikinci kat yükselir. Beden duvarları kesme köfeki taşlariyle inşa edilmiş ve üzerlerinde mazgal delikleri açılmıştır.

Doğu cihetindeki dairevî kemerin kuşattığı düz lentolu kapı, basık tonozlu bir koridora açılır. Bu koridorun nihayetinde takriben 6.60 metre çapında kubbe boşluğu vardır. Kule dahilden üç katlıdır. Zeminden biraz yukarıda birinci kat döşemesinin istinadını temin eden bir kademe mevcuttur. İkinci katın ahşap döşemesi için ayrı bir kademe olmayıp bu kat, bugün de duvarda yatak izlerini gördüğümüz ahşap kirişlere müstenittir. Basık tonozlu koridordaki bir kapıdan duvar içinde dönen gizli bir merdivenle birinci, ikinci kata ve bu kat hizasında haricî gezinti yerine çıkılır. Üçüncü kata ise haricî gezinti yerinde mevcut ayrı bir kapıdan girilerek, kule boşluğunda, iç yüzeyi oyularak inşa edilmiş bir diğer merdivenle çıkılmaktadır. Kulenin üst nihayeti dendanlarla çevrilidir.

Kararnalılar devrindeki askerî mimariye bir örnek teşkil eden bu eser, kısmen harap vaziyette ise de sanat tarihimizdeki önemi bakımından önemlidir.

**2) TAŞHAN :**

İlçe merkezinde Doğanç mahallesinde, Han sokağındadır. Muhtelif zamanlarda tadil ve tahriplere uğrayan eser, bugün Ahmet oğlu Mehmet Arslanın mülkiyetindedir.

Dikdörtgen plânlı eser, han ve katırlık olmak üzere iki kısımdan ibarettir. Katırlık denilen ahır kısmı bugün harap vaziyette ve metrüktür. Kalıntılardan buranın (30) hücresi olduğu anlaşılır.

**Han :**

Haricen kesme taş kaplı duvarları bulunan hana, güney cephedeki kapıdan girilir. Ana portal karakterinde ve duvardan dışarı fırlamış olan kapıyı sivri bir kemer kuşatmaktadır. Kesme taşlarla kaplı kapı cephesinde ve kemer üzerinde konsollar yerleştirilmiştir. Kapı üzerinde evvelce ahşap bir saçağın mevcudiyeti, ahşap eliböründelerin duvardaki yataklarından ve yukarıdaki konsollardan anlaşılır. Girişin her iki tarafına bilâhare ilâve edilen sivri kemerli dükkânlar cephe görünüşünü değiştirmişlerdir. Kuzey yüzde yıkılan bir hücre kapıya çevrilerek binaya ikinci girişi temin eder. Han mülkiyetinin şahıslara geçmesini müteakip muhtelif devirlerde üzerlerine evler ilâve edilerek karakteri değiştirilmiştir.

Sivri kemerli kapının gerisindeki tonozlu bir dehlizden geçilerek basık kemerli bir kapıdan avluya çıkılır. Sokak seviyesinin zamanla yükselmesi sebebiyle bu dehliz zemini meyillidir. Tonozun iki yan duvarı kesme taşla kaplı olup, cepheye yakın her iki tarafta açılan nişleri, önündeki muhdes merdivenler kısmen kapatmaktadır. Giriş kapısı üzerine sonradan inşa edilen evlere çıkılmak için ilâve edilen bu merdivenler yakın tarihlerde yapılmıştır.

**Eserin İçi :**

Dikdörtgen plânlı avluyu ayaklara müstenit sivri kemerlere oturtulmuş ve üzerleri tonozla örtülü bir revak kuşatmaktadır. Revak cephesinin üst hizasında bir silme dolaşmakta ve her ayak aksına isabet eden yerlere çörtenler yerleş-

tirilerek çatı akıntısı avluya verilmiştir. Bu binada 39 adet oda vardır. Bu odaların köşelere isabet edenleri kare, diğerleri ise dikdörtgen plânlıdır. Odaların köşelerde olanı haçvari diğerleri ise beşik tonozla örtülmüştür. Revakın iç tarafında basık kemerli oda kapılarının bulunduğu duvarın dış yüzü, kaba yonu sıralı taş ile inşa edilmiştir. Köşe oda geçitleri, gayet uzun ve dar aralıkla temin edilmiştir. Her oda içinde, kapı yanında bir ocak, yan duvarlarda açılmış birer küçük niş bulunmaktadır. Odaların harice bakan cephelerinde bulunan düz lentolu ve bunun üzerinde sivri kemerli nişlerin, aslında pencere olduğu moloz taşla kapatılmasından anlaşılır.

Avlunun batı yüzünde sıralanan odaların ortasına isabet eden yerde, dama çıkmak için inşa edilmiş (minarelerde olduğu gibi) taş basamaklı bir merdiven vardır. Burası bugün kapatılmıştır. Doğu yüzünde merdivenin tam karşısında açılan daha geniş bir kapı, katırlık denilen ahır kısmına geçişi sağlar.

Hanın hangi tarihte inşa edildiğine dair ne bir kitabesi ve ne de vakfiyesi yoktur. Yalnız kale içinde yeni inşa edilen Orta Okulun doğu cephe duvarının, pencere betonarme lentolarından biri üzerine yerleştirilen kitabe taşının han ile bağlantısı olabileceği bir ihtimal dahilindedir. Kalenin güney kapısı yanındaki burçtan sökülerek 1951 tarihinde okul inşaatı sırasında buraya yerleştirilen kitabe, Arapça iki satır olarak nesih yazı ile yazılmıştır. Nakli sırasında ikiye ayrılan kitabe metni şudur:

1 --- نبی هذا الحان المبارك --- بحسب الله و طلباً لمرضاه  
و عمره و وقفه فی سبیل الله تعالی [Kırık...]

2 --- العقیبر الحقیبر الحاج یوسف فقه بن زین الدین  
فی تاریخ سنه اربع و ثلثون و ثمانه مایه

Sayın Zeki Oran tarafından okunan kitabenin türkçesi (Zeynü'd-din oğlu biçare, fakir Hacı Yusuf Fakih H. 834 yılında bu mübarek hanı Allah için ve Allah rızasını istiyerek imar ve vakf etti.) O civarda bu handan başka

hiç bir hana rastlamadığımızı göre bu kitabenin taşhan ismiyle anılan bu esere aidiyeti ve inşa tarihi ortaya çıkıyor demektir.

Bu bina hakkında mevcut tarihî kayıtlardan İçel tarihi, hanı Davut Paşa kışlası olarak zikreder. Yusuf Akyurt ise Lal Paşa tarafından yaptırıldığını bildirir. Hanın inşa tarihini gösteren kitabesine göre, han şu halde Lal Paşa'nın devrine rastlar.

Selçuk geleneğinin bir devamı olan bu eser, Beylikler devrinin inkısal karakterini belirtmesi ve Karaman oğulları devri sivil mimarisinde bir hanın mevcudiyetini göstermesi bakımından sanat tarihimizdeki değeri büyüktür.

### 3) HAMAM :

Kara yolları tarafından yıktırılarak üzerinden yol geçirilen hamam, Karaman oğulları zamanında inşa edilmiş bir eserdir. Lal Paşa Camiini anlatırken bahsettiğimiz gibi cami ve medresenin bakımı için Lal Paşa tarafından vakfedilen hamam 15. ci yüz yıllara aittir. Evliya Çelebi, Yusuf Akyurt ve İçel tarihini yazan Sait Uğur bu hamamdan bahsetmekte ve yakın zamanlara kadar halkın hizmetinde bir eser olduğunu belirtmektedirler.

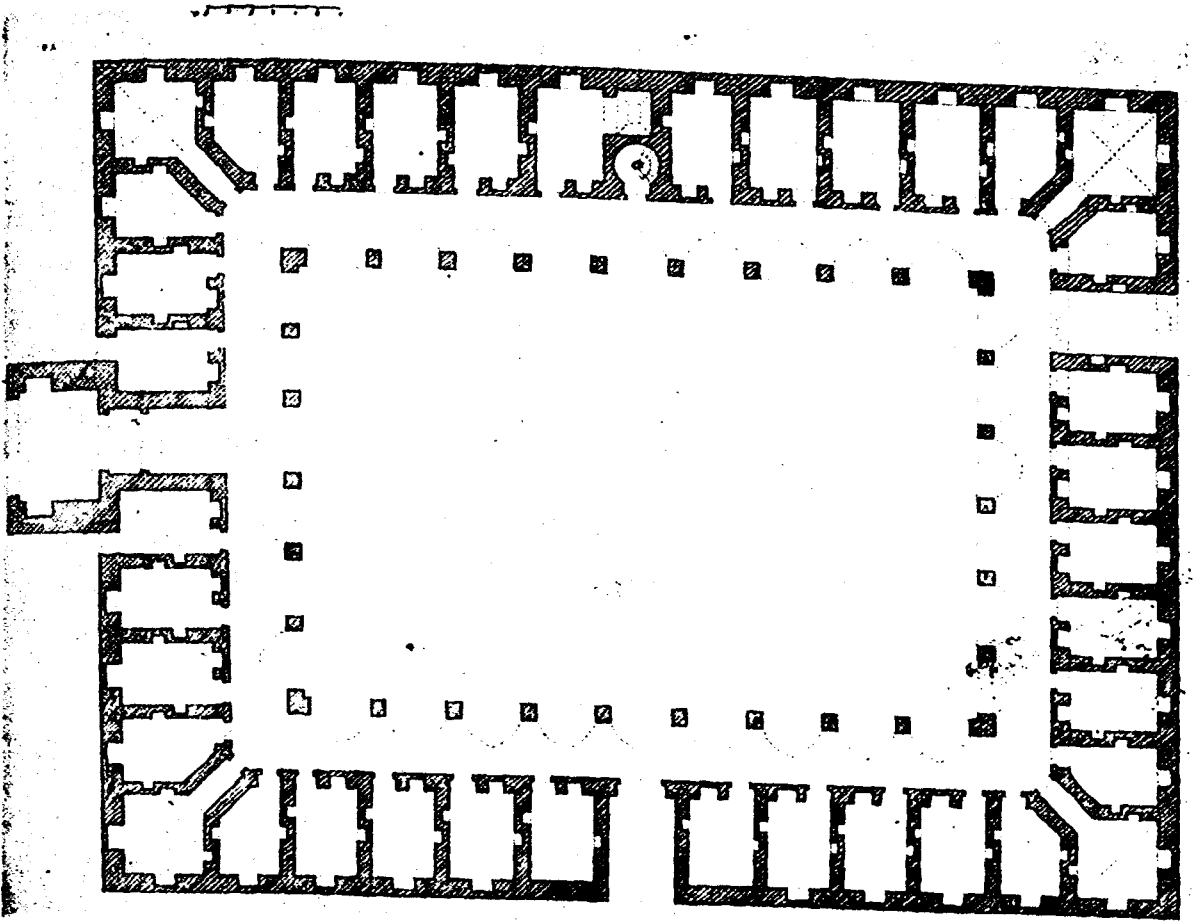
Bugün tamamen ortadan kaldırıldığı için hamam hakkında bir monografi tetkiki maalesef yapılamamıştır. Ancak sanat tarihimizde o devir hamamlarına örnek teşkil edecek bu eserin ziyana bir kayıp nazarı ile bakmak yerindedir. Eser hakkında yegâne bilgi Yusuf Akyurt'un (Türk Asarı Atıkaş binalarına ait tarihi mecmua defterinin) Karaman oğulları hükümeti devri ikinci kısım ikinci cilt, sıra 45 de bulunmaktadır. Ayrıca Eski Eserler ve Müzeler Genel Müdürlüğü Eski Eser işlerinde de yardımcı bilgi bulunabilir. Bu hamam hakkında bugün bilgi derlemek pek güç olmakla beraber 1950 yılına kadar bu hamamdan istifade eden bir çok şa-

hıstan sorulmak suretiyle ve Sait Uğur'la Yusuf Akyurt'un eserlerinden faydalanarak bu eser hakkında bilgi vermeyi faydalı görmekteyim :

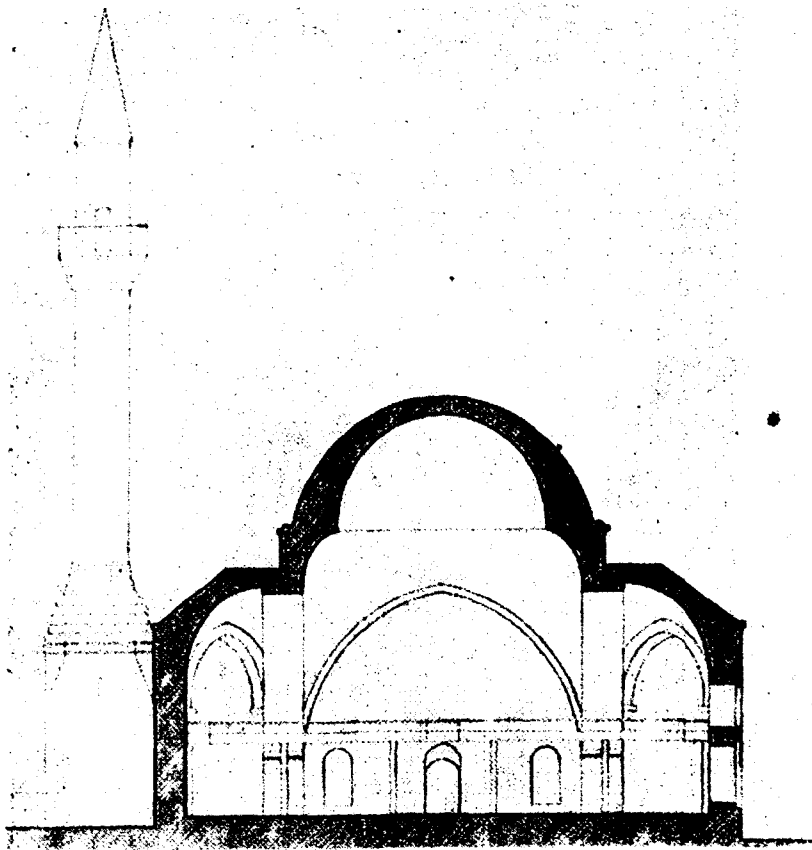
Bina dış yapı itibariyle molozumsu kesme taşlarla inşa edilmiş olup dikdörtgen bir plân göstermektedir. Bu plânda, giriş kısmı hamam ve külhan kısmından daha ensiz olarak yapılmış bulunmaktadır. Ayrıca külhan kısmına dıştan inmek için merdivenli ve bina temeline doğru inen bir saha mevcuttur. Binanın iki kubbe ve düz damla örtüldüğü illerlerden öğrenilmiştir. Hamama sonradan ilâve edilmiş olan ve bina tarihi ile hiç bir alâkası olmayan bir antreden girilir. Esas binaya giriş, üzeri sivri tonozla örtülü bir mahalden geçilerek temin edilmiştir.

Soyunma yeri, kare plân üzerine oturtulmuş büyükçe bir kubbeden ibarettir. Kasnaksız kubbeye pandantiflerle geçilir. Soyunma yerindeki iki kapının biri ılıklığa diğeri de sıcaklığa açılır. Sol taraftaki ılıklık, sıcaklıktaki hücreler tipinde kare plânlı ve daha küçüktür. Üzeri basık bir kubbe ile örtülmüştür. Soyunma yerinden ikinci kapı ile geçilen sıcaklık, hücreler nazarı itibare alınmadığı takdirde bir ters de (.L) tipindedir. Bu mahallin orta yerinde göbek taşı ve üzerinde soyunma yerinden daha küçük bir kubbe bulunmaktadır. Bu kubbe kalın ve masif kemerlerle geçilmiş-

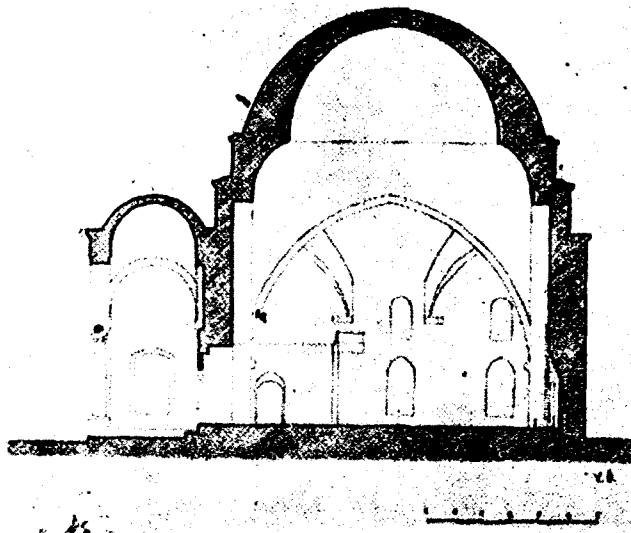
tir. Bu kemerler sağda, solda ve külhan kısmında sivri tonozlar meydana getirir. Hücreden giriş, tonoz ayakları delinerek temin edilmiştir. Ters te tipi arzeden 3 tonoz, sivri kemerli ve adefa eyvan şeklindedir. Duvarları diğer kısımlar gibi sıvanmış olup hiç bir dekorasyon unsuruna sahip değildir. Sekizgen şeklindeki göbek taşının karşısındaki külhan kısmında yüksekte bulunan bir kapı ile su haznesine irtibat sağlanmıştır. Hücreler külhan tarafındaki tonozun her iki duvarının dış yanında yer almaktadırlar. Bu iki hücre daha önce izah etmiş olduğumuz ılıklığin tamamen bir benzeridir. Şimdi bu hamamı burada bırakarak, ilk Osmanlı devri hamamlarına kadar uzanacak olursak; bu hamamlarda genel olarak sıcaklığın ortasındaki göbek taşının dört köşesinde, dört hücre yer almaktadır. Mut hamamında ise göbek taşının iki köşesinde bulunan hücre ve sıcaklıkla alâkasız görünen ılıklık hücrelerini de (3. cü kenarda bulunan hücre olarak kabul edersek) bu hamamın 4. cü hücrelerinin mevcut olmadığını görürüz. Osmanlı devrinin tekâmül etmiş hamamları yanında Mut hamamının noksan ve primitif oluşu, Bursa devri hamam plânları ile benzerlik göstermesi yönünden enteresandır. Çünkü Beylikler devrinde yapılan eserler, geçiş devrini temsil ederler. Ve bir araştırma özelliği taşırlar. İşte bu hamamda bu intikali görmek mümkündür.



Resim : I — Mut lâl ağa camii plânı

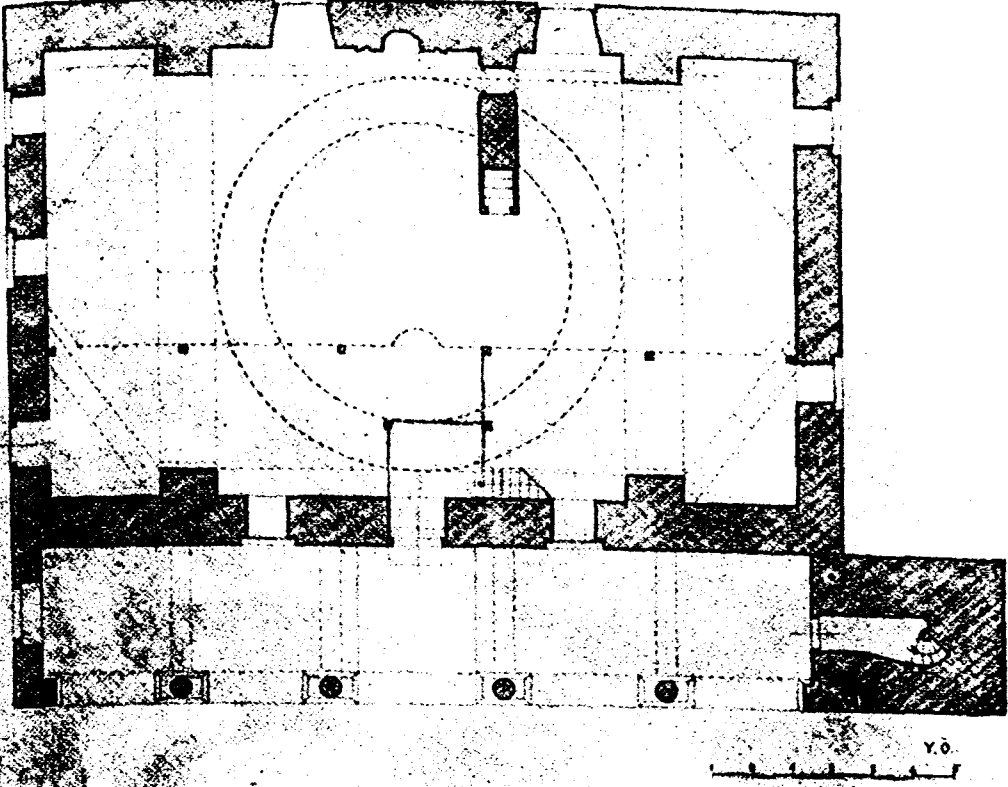


Resim : II — Mut lâl ağı camii kesiti.

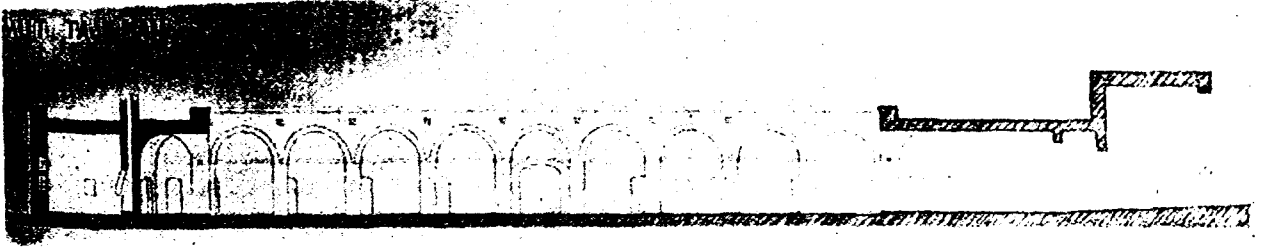


Resim : III — Mut lâl ağı camii kesiti.

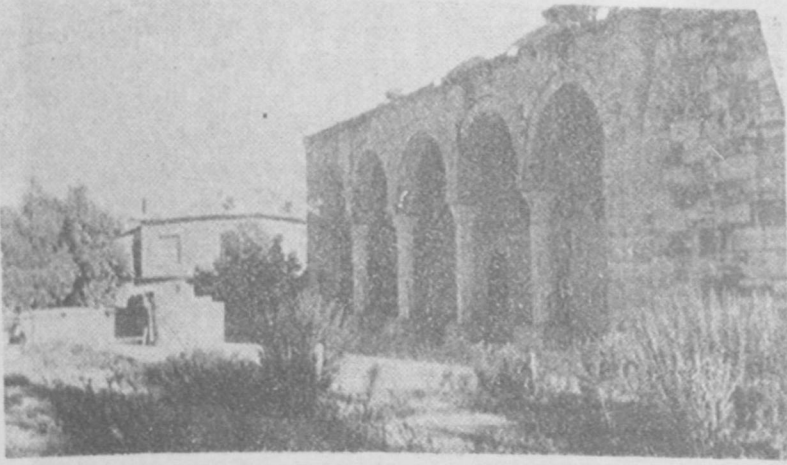
MUT- LÂL AĞA CAMii



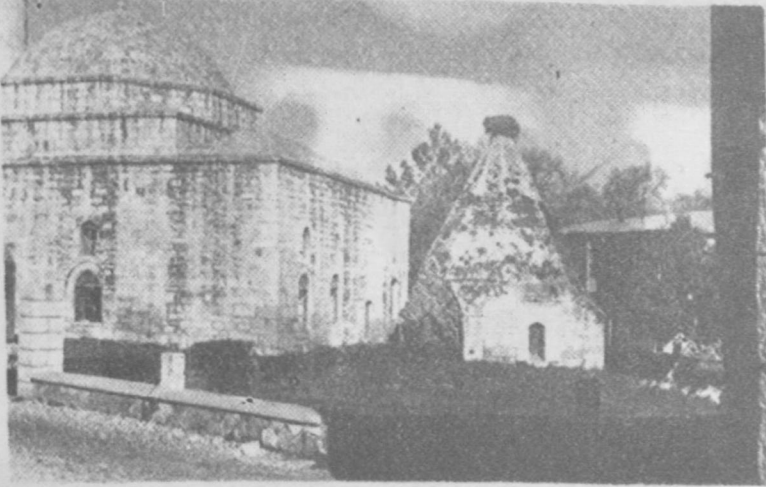
Resim : IV — Mut- taş han plâni.



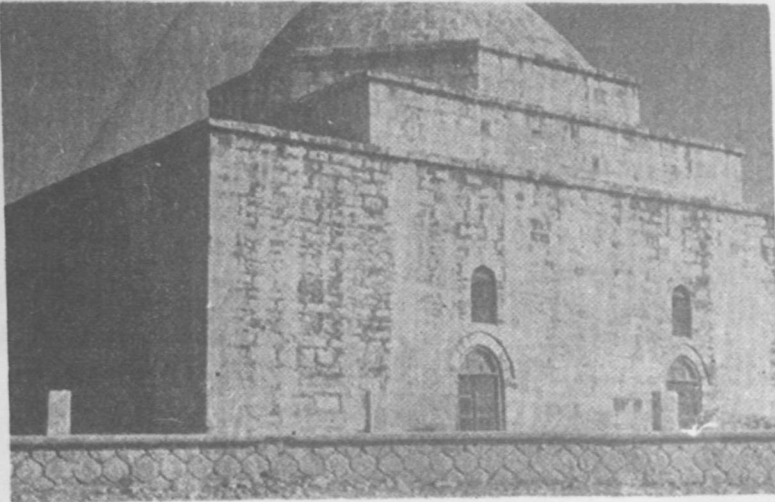
Resim : V — Mut taş han boyunca kesitl.



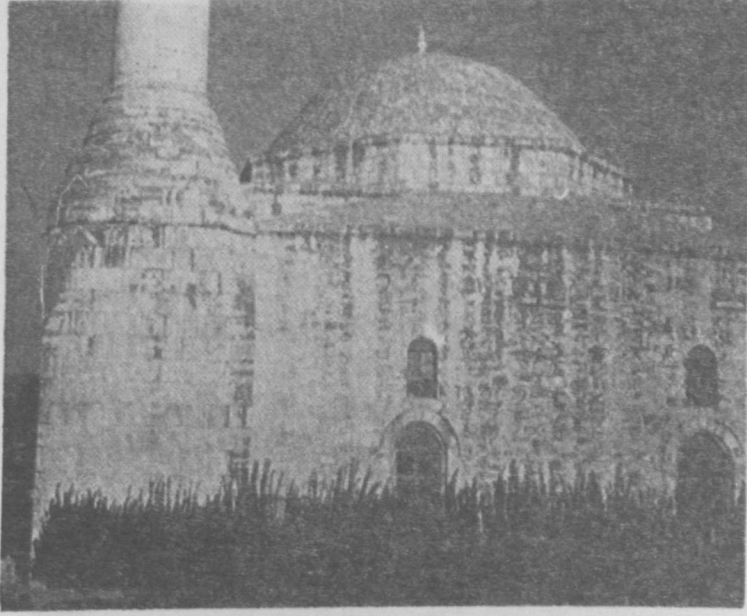
Resim : 1 — Lâl ağa camii son cemaat mahalli.



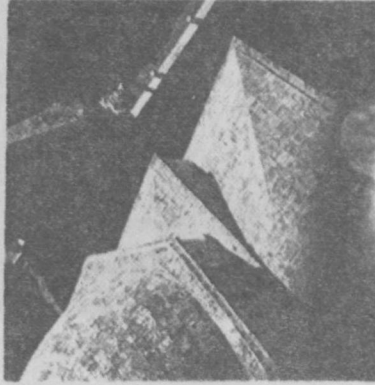
Resim : 2 — Cami ve küçük türbenin teşkil ettiği kompozisyon.



Resim : 3 — Lâl ağa camii güney cephesi.



Resim : 4 — Lâl ağa batı cephesi ve minare kaidesi.



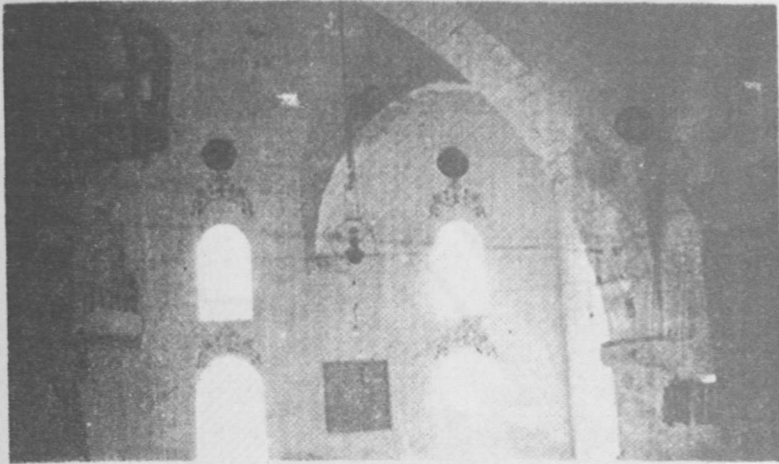
Resim : 5 — Camiin kubbe ve meyilli çatısı.



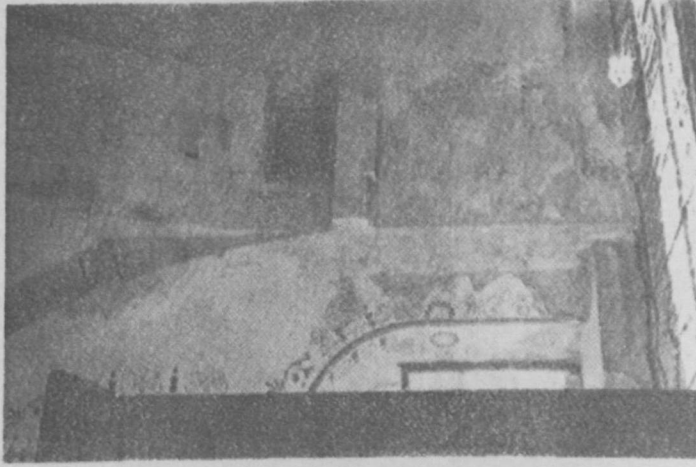
Resim : 6 — Lâl ağa camii son cemaat kubbeleri.



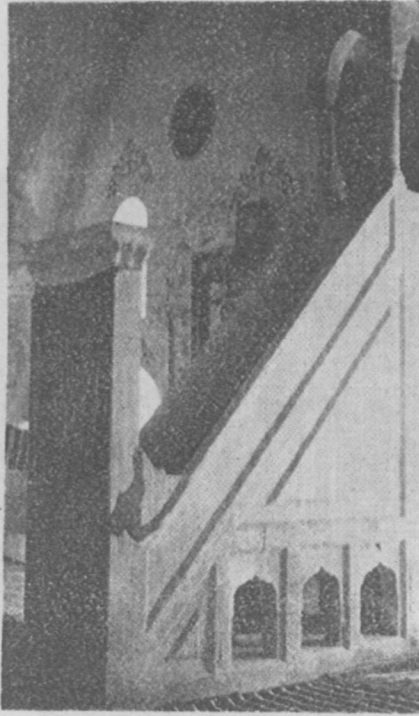
Resim : 7 — Camiin dahilden görünüşü.



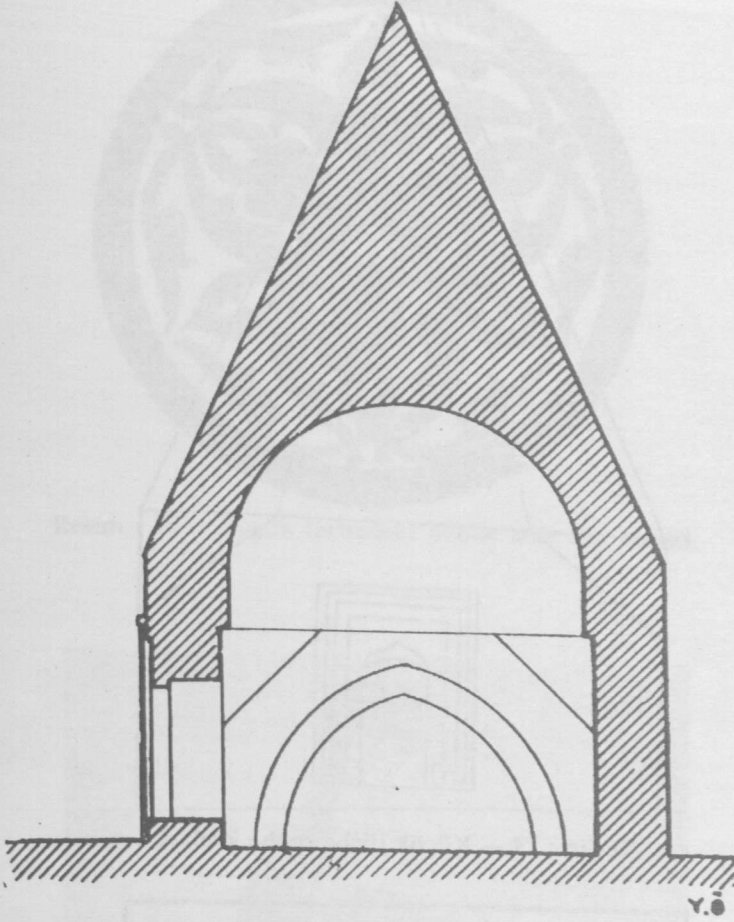
Resim : 8 — Camiin kemer ayakları.



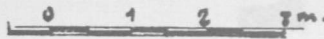
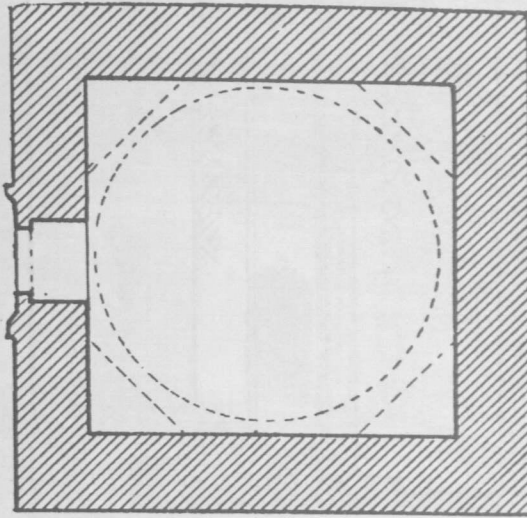
Resim : 9 — Taş mihrap.



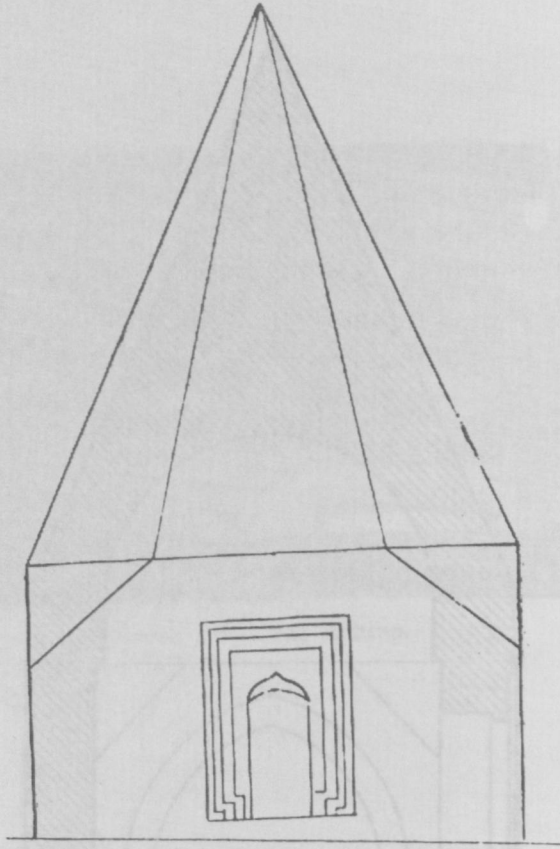
Resim : 10 — Taş minber.



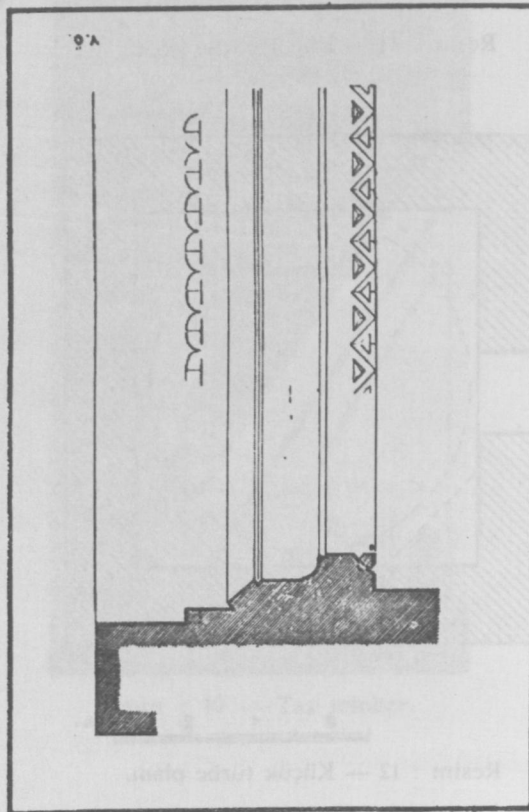
Resim : 11 — Küçük türbe kesiti.



Resim : 12 — Küçük türbe planı.



Resim : 13 — Küçük türbe cephe krokisi.



Resim : 14 — Küçük türbe kapı plâni ve bordürlerin yatay izdüşümü.



Resim : 15 — Küçük türbedeki kubbe kilit taşı motifi.



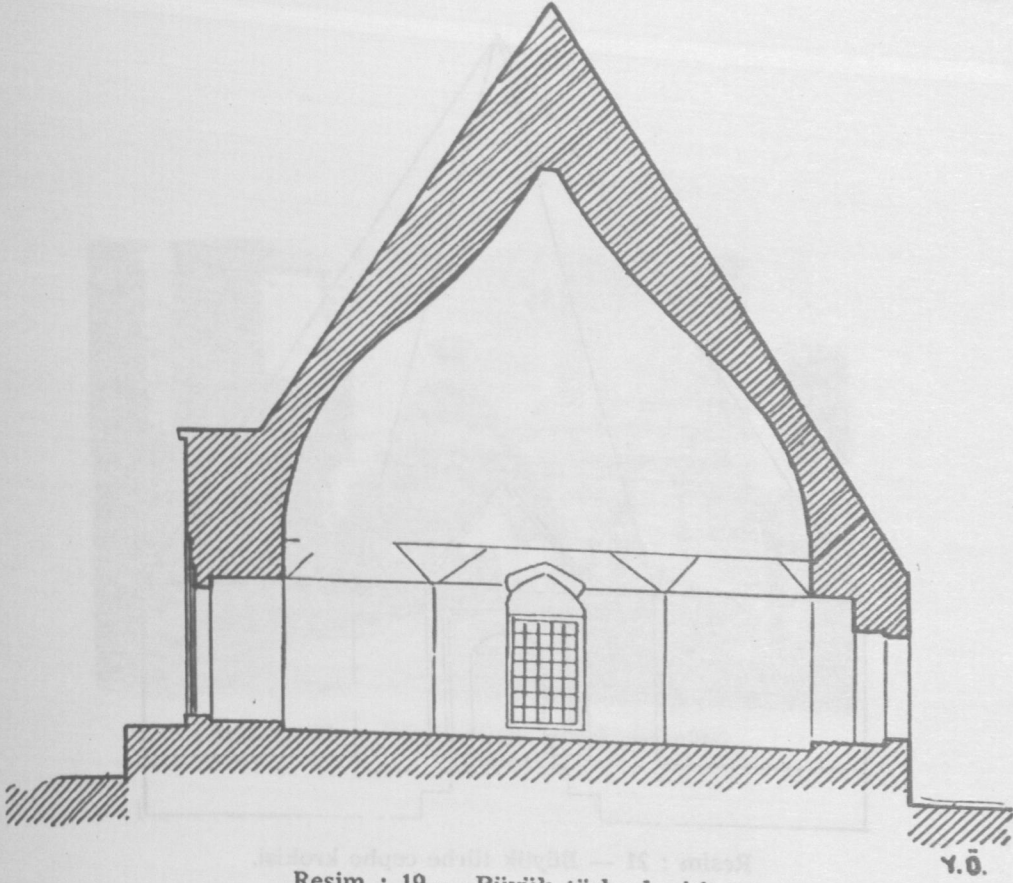
Resim : 16 — Küçük türbe cephesi. (Foto: Emekli Öğretmen Neşri Atalay.)



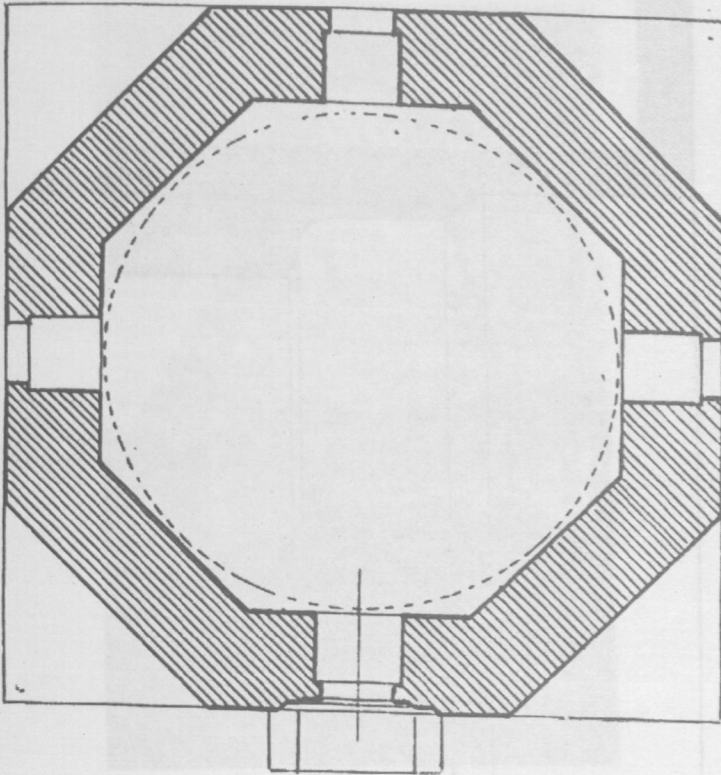
Resim : 17 — Küçük türbe kubbesinin içten görünüşü.



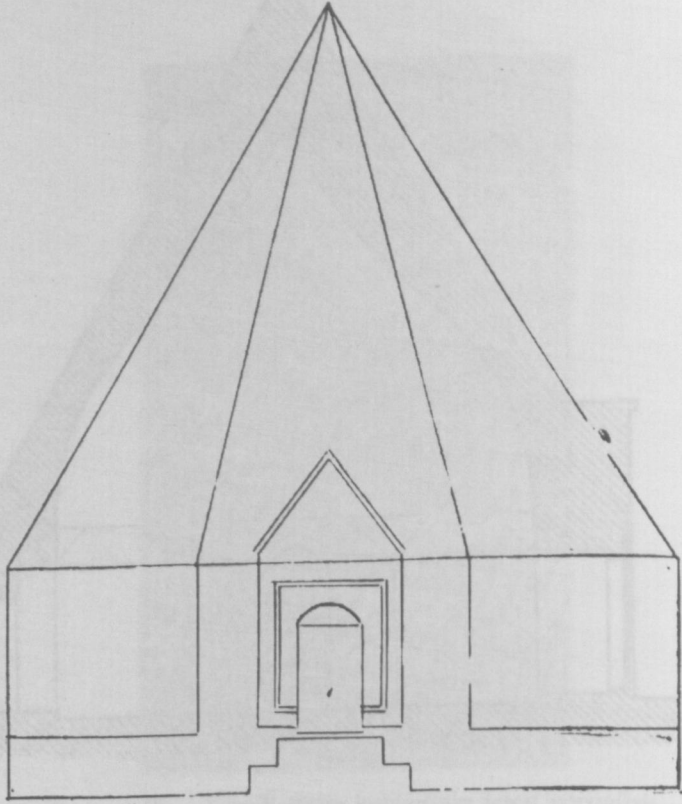
Resim : 18 — Küçük türbenin genel görünüşü ve yan duvarı.



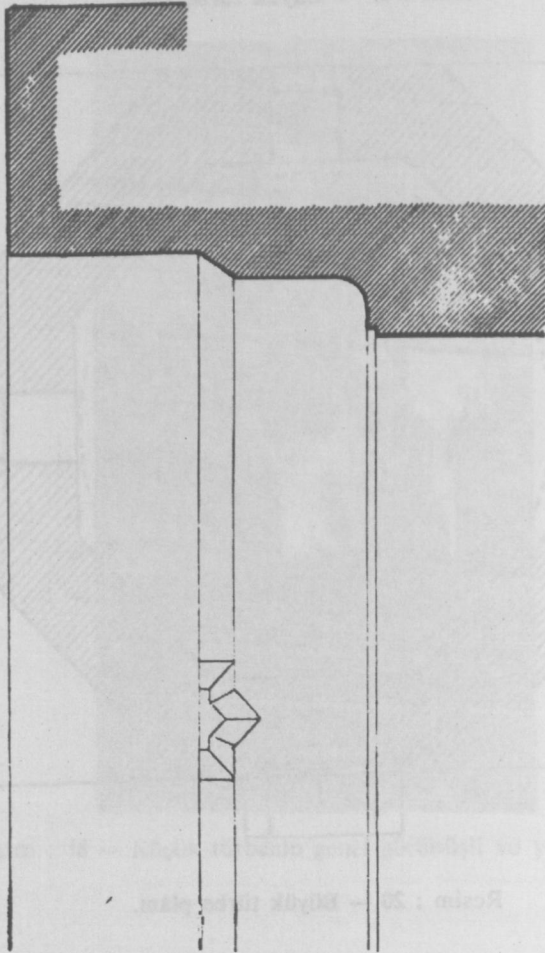
Resim : 19 — Büyük türbe kesiti.



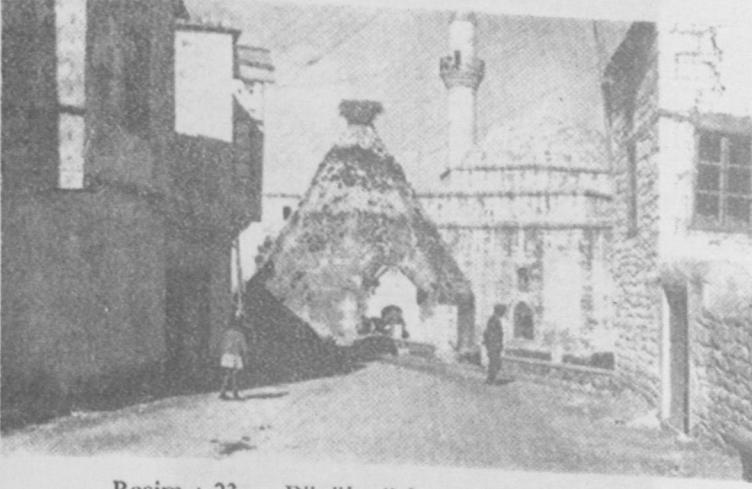
Resim : 20 — Büyük türbe plânı.



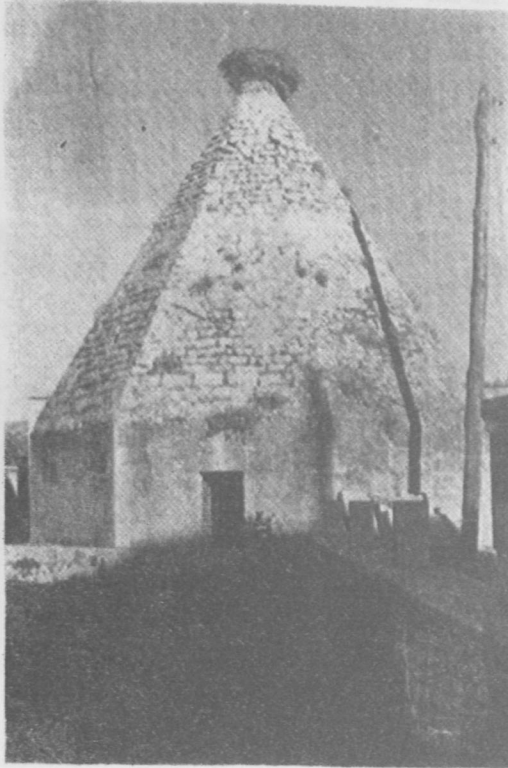
Resim : 21 — Büyük türbe cephe krokisi.



Resim : 22 — Büyük türbe kapı plânı ve bordürlerin yatay iz düşümü.



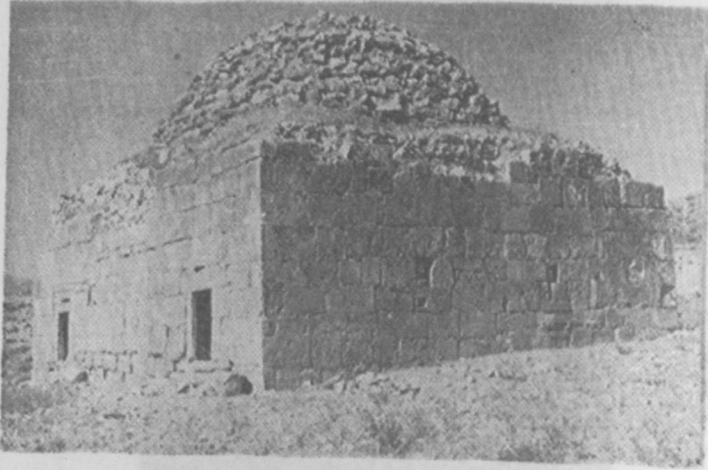
Resim : 23 — Büyük türbe genel görünüşü.



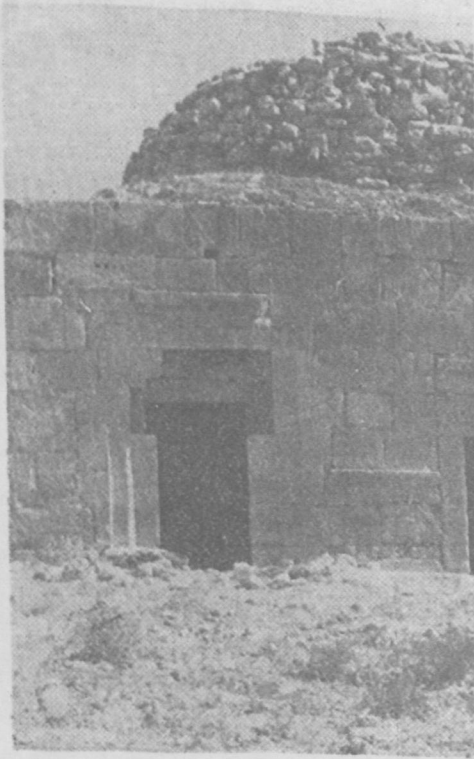
Resim : 24 — Büyük türbe penceresi.



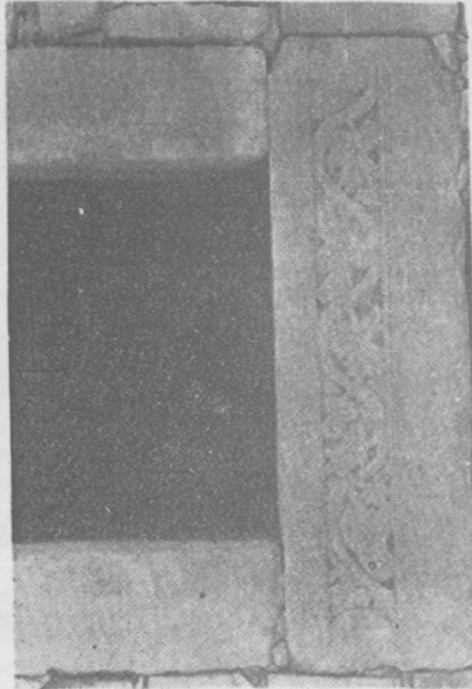
Resim : 25 — Büyük türbe kapısı.



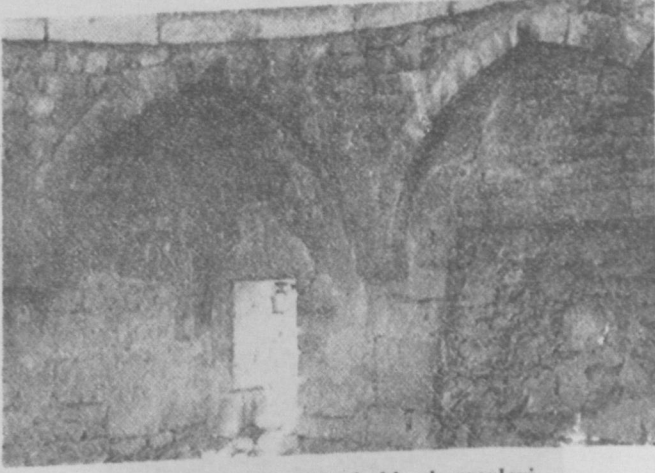
Resim : 26 — Dağ camii dıştan görünüşü.



Resim : 27 — Dağ camii giriş kapısı.



Resim : 28 — Dağ camii penceresindeki Spolien.



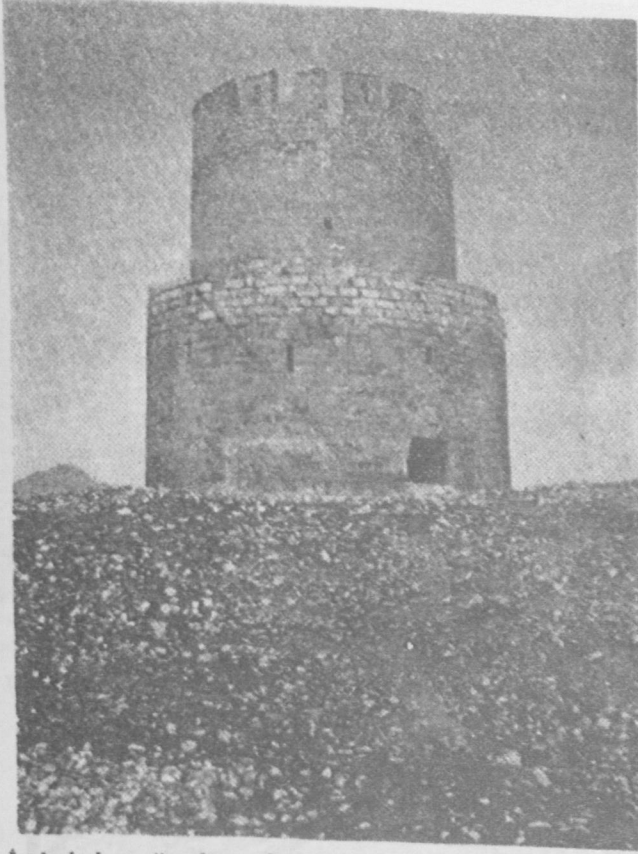
Resim : 29 — Camiiin kubbe kemerleri.



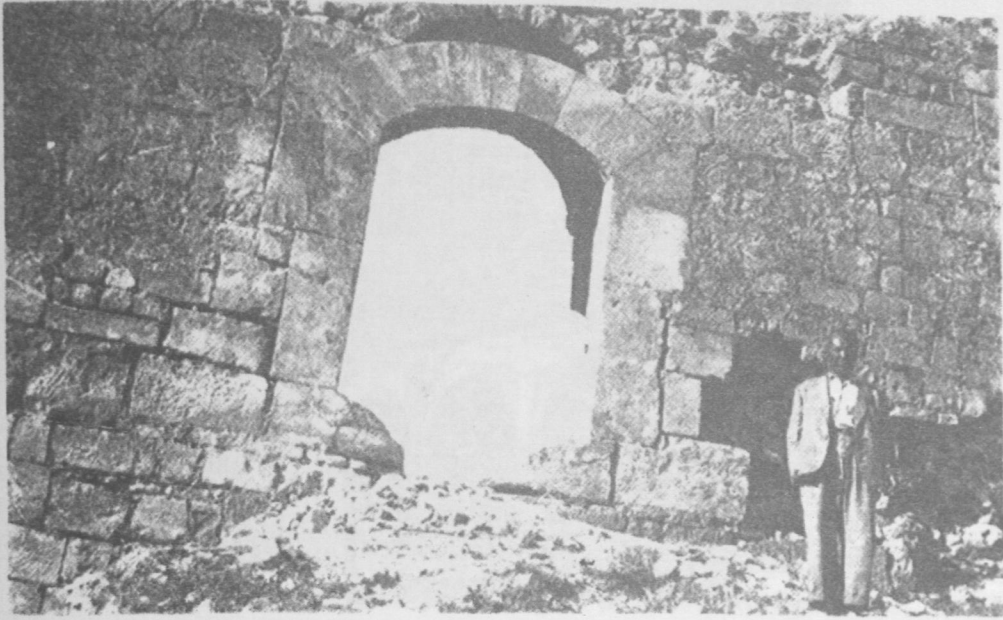
Resim : 30 — Cami kubbesinin içten görünüşü.



Resim : 31 — Kale genel görünüşü.



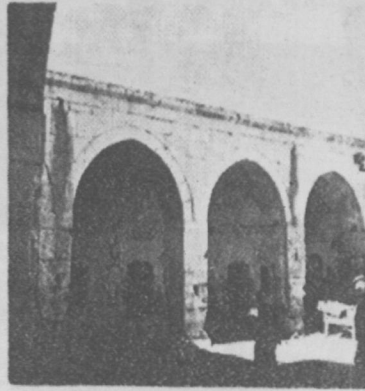
Resim : 32 — İç kaleden gözetleme kulesi. (Foto : Emekli Öğretmen Neşri Atalay)



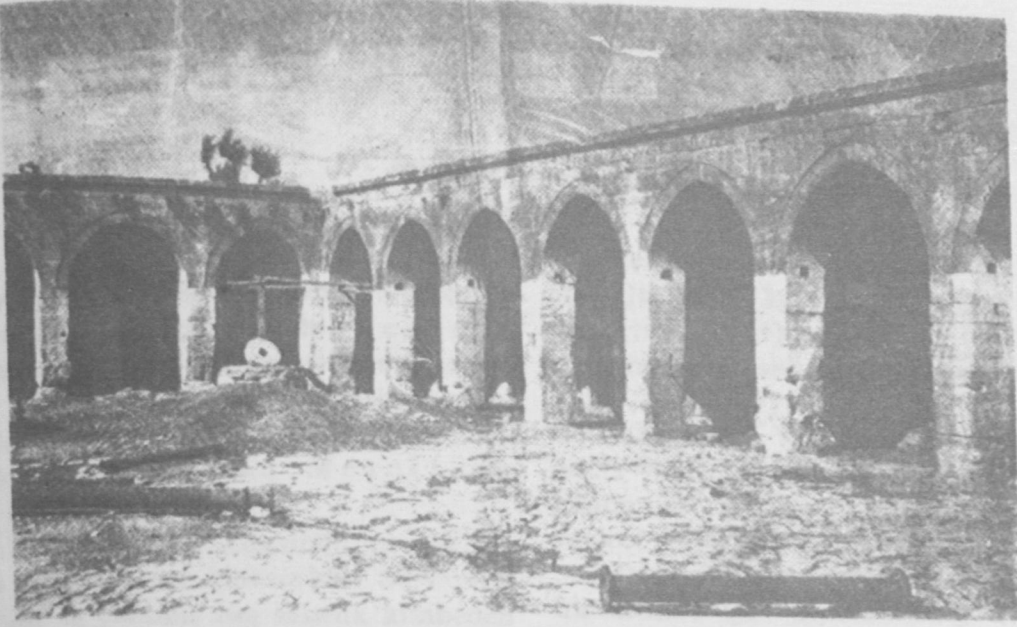
Resim : 33 — Kale kuzey kapısı (Foto: Emekli Öğ. Neşri Atalay)



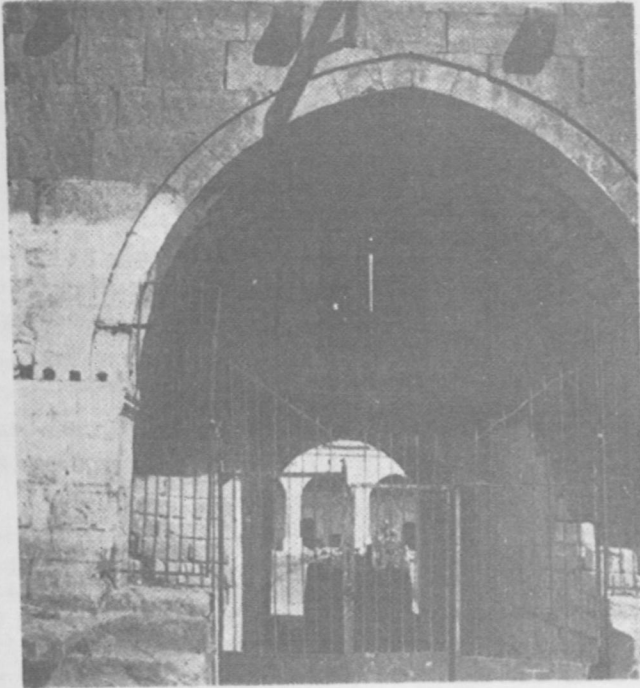
Resim : 34 — Kale güney kapısı. (Foto: Emekli Öğ. Neşri Atalay)



Resim : 35 — Taş han revakları detayı.



Resim : 36 —Taş han avlu revakları. (Foto : Emekli Öğ. Neşri Atalay)



Resim : 37 — Taş han kapı kemeri ve muhdes merdivenler.  
(Foto: Emekli Öğretmen Neşri Atalay)