

Karaman Pir Ahmet (Kale) Camii Hakkında

İ. Ahmet ARSLANOĞLU
Mimar

Karaman Pir Ahmet Camii, Karaman iç kallesine bitişik bir yerleşme topluluğu olan Kale mahallesi içindedir.

Cami hakkında muhtelif kaynaklarda kayıtlar bulunmaktadır. En tafsilatlı ve nisbeten yeni inceleme, İbrahim Hakkı Konyalı'nın **Karaman Tarihi** isimli eserinde derlenmiştir. (263-272. s.) Bu kaynak ve diğerlerinin ifadelerinden şu hususlar sıralanabilir :

a) En eski belge olarak elde bulunan vakfiyenin tarihi, 954 safer H. ayı veya 1547 M. ile belirlenmektedir. Vakfiye Pir Ahmedoğulları tarafından hazırlanmıştır. "Boyalıkadı" namı ile maruf Pir Ahmet efendi, vakfiye ifadesinde cami bânisi olarak geçmektedir. Bu Pir Ahmet efendi, Fatih Sultan Mehmet devrinde kardeşleri ile birlikte Karamanoğullarına beylik eden, Pir Ahmet Bey'le karıştırılmamalıdır.

b) Elde bulunan daha sonraki kaynak **Evliya Çelebi Seyahatnamesi**dir. Burada cami: "Ortahisarın Pazarkapısının iç yüzünde, minaresi nâtamam Boyalıkadı Camii kubbe-i âlîdir, amma kiremit örtülüdür." şeklinde yazılmıştır. (Cilt 9, S. 313)

c) Cami duvarında bulunan tamir kitabesindeki: "Bihamdillâh ta'mirine sebep ehl-i hisar", "Fehmiyâ dedi tarih, efgân" tarih mısraında, "efgan" kelimesinden 1082 H. (1671 M.) tarihi elde edilmekte; bu tarihte hisar halkı tarafından eserin tamir ettirildiği anlaşılmaktadır.

d) Eserin ana kubbesi ile son cemaat yeri kubbelerinin 1864 yılında çöktüğü; keza 1943 yılında da minare gövdesinin bulunmadığı; su yolu kazılırken yıkılan son cemaat yeri kolonlarının toprak altına gömüldüğü gibi nakiller, **Karaman Tarihi** isimli eserde yer almaktadır.

Bugünkü binanın özellikleri göz önüne alındığında, ana duvarların vakfiyede sözü edilen binaya ait olduğu kanaatine varılmaktadır. 1983 yılında çöken ahşap konstrüksiyondan müteşekkil çatı, ana kubbesi yerinde binanın üzerini örtmekte idi.

İzlerin yorumlanmasında esas alınan inceleme ve fotoğraflar, bina içindeki enkazın temizlenmesinden sonra 2/12/1983 tarihinde yapılan tesbit çalışmasında sağlanmışlardır. Bu tesbit sonucunda elde edilmiş olup, projelendirme çalışması ana fikrini etkileyen hususlar şöyle özetlenebilir :

1) Ana duvarlar arasında atılmış kemerlere yaslanan, esere özgü dilimli geometrideki trompların oluşturduğu kubbe dahilî çemberi, silmesi dahil korunmuş durumdadır.

2) Cami giriş kapısı, mihrap ve minberin mevcut zemin ile ilişkisinden ,cami içiyle son cemaat yerinin asıl seviyelerine nazaran bir ölçüde yükseltilmiş bulunduğu gözlenmektedir.

3) Son cemaat yeri sağ duvarı dışındaki üst silme, minare kaide silmesini takip etmekte, son cemaat yeri kubbeleri eteği silmesini de teşkil etmektedir.

4) Son cemaat yerine bakan cami dış duvarı sıvalı olduğundan, pencere üstlerine konulmuş stalaktitlerle kemer izlerinin malzeme durumu kesin şekilde görülemediği. Yine taş olduğu kanaatine varılan bu cephede ayrıca, son cemaat yeri kubbe kemerlerine ait kaideler de mevcuttur.

5) Kaidesinde yedi-sekizden önceki rijit ve prototip bir çözüm kullanılmış minarenin, oniki farisili teşhis edilen iki gövde sırası mevcuttur.

6) Dıştan ana kubbe kasnağına ve son cemaat mahallinin bitişik cami ana duvarı ile ilişkilerine ait izler, çatılı uygulamada çatı altında bulunan muhdes dış duvar arkasında kalmaktadırlar.

7) Giriş kapısı önünde ve içte bulunan iki ahşap dikme üzerinde, yine muhdes bir müezzin mahfeli ile merdiveni yer almaktadır.

Yukarıdaki verilerden faydalanılarak hazırlanan projede, uygulamacıdan önce yapılacak araştırma ile (4) ve (6) numaralı maddelerde sayılmış yerlerde çıkacak izlerin özellikle kontrolü gerekeceği, uygulamanın gerçekleştirilmesi için önşart olarak belirlenmişti. Bu şartın söz konusu olamayacağı mi-

nareye gelince; burada mevcut taş gövdeyi devam ettiren ve kaideye yandan bakışta, şekil esprisine bir bakıma tersiş bir geometride şerefe alt ihtiva eden teklif öngörülmüştür. Şerefenin kesin yüksekliği, mevcut gövde merdivenin aynı ölçülerde devamı ile, şerefe kapısının kaleye bakacağı nokta yaklaşımından elde edilmektedir.

Genellikle kullanılan silmelerde, son cemaat yeri sağ yan duvar üzerinde bulunan silme karakteri esas alınmıştır. Esere müdahaleden önce yapılmış proje çalışması ve verileri yukarıda belirtilenlerle özetlenebilmektedir.

Projede son cemaat yeri, hariçten bakışta benzer seviye ve şekilde üç kubbeden müteşekkil düzenlenmiştir. Üç kubbeli bir sırada herhangi bir elemanın farklılık göstermesi, ancak bulunabilecek izlerden anlaşılacaktı. Bize böyle bir farklılığı sorduran veri, son cemaat yerinden camiiye girişte kullanılan kapının, iki yanlardaki kemer kilitlerine kadar çıkan yüksekliği idi.

Anarım Vakıflar Genel Müdürlüğü tarafından girilmesinden sonra, çıkan izler üzerinde sadece söz konusu proje telifi sorumluluğu vesilesiyle yapılan tetkiklerde; son cemaat yerinin oldukça özgün ve ilginç, fakat statik bakımdan bir o kadar da sarkıncalı geometride halledilmiş olduğu kanaatine varılmıştır. Son cemaat yeri ve cami içinde bulunan dolgu arasından çıkartılmış biri parçalanmış iki adet başlık, giriş, kapısı yanlarında ana duvarda bulunan farklı tezyîni özellikte iki son cemaat yeri kemeri kaidesine eşit özellikteki tezyînatları ile, bunların karşılığı olduklarını belirtmektedirler. Cami ana duvarında ve kapı sağ yanındaki kaide üzerinde görülen, ana duvara dik kemerin taşlanması izi, bu kemeri kapıya komşu yüzeyinin ana duvara dik bir düzlemle sınırlanmış kesitte inşa edildiğini göstermektedir. Bunlara göre anılan son cemaat yerinin, orta açıklıkta iç teşkilâtı kapı yüksekliğinin üstünden itibaren ana duvarla diğer üç kemerden tonozla dönmüş, dışarıda diğer kubbelere benzeri şekillendirilmiş bir elemanla örtüldüğü anlaşılmaktadır. İki yandaki kubbelere izlerine uygun normal kubbelerdir.

İki yandaki kubbelere ortadaki tonozun rijitlik ve çalışma yüksekliği farkları, bu sistemin kârgir elemanları arasında uyumlu bir çalışma imkânı veremediğinden gergi elemanları üzerinde oluşan farklı yüklerin başlığı zorlaması ile, başlık dağıldığında sistemin çökmesi olağan görülmektedir. Bütün bu zorlamanın cümle kapısının yükseltilmesi ve iki yandaki üzeri tezyînatlı pencerelerin ortaya yaştırılması suretiyle, son cemaat yerinden avluya bakışta, anıtsal bir cephe elde edilmesi kastıyla yapılmış olması mümkündür.

Anadolu'daki tetkikleri sırasında bu camii de incelediği anlaşılan Mimar Sinan'ın, İstanbul Topkane'deki Kılıç Ali Paşa Camii son cemaat yerinde kullandığı şekillenme; strüktür ve tezyînat bakımından Pir Ahmet Camii'ne bir atıf, bir tarz veya nazire olarak düzenlenmiş gibidir. Pir Ahmet Camii

ana kubbesi' trompları içinde mevcut dilimli geometri, Kılıç Ali Paşa Camii son cemaat yeri orta kubbesi köşelerinde, diğer yapıya çağrışım sağlayacak bir şekilde tezyîni mahiyette kullanılmıştır.

Statik bakımdan üç açıklıklı sisteme nazaran büyük nisbette kararlılık gösteren beş açıklıklı bir sistemle uygulanmış bulunan Sinan'ın seçiminde, orta açıklıkta bulunan kapı, grafik ana fikri Pir Ahmet Camii pencere üstü tezyînatı esprisinde bir alınla süslenmiştir. Gayet etkili netice veren bu çözümün anıtsallığı, kapı üzerindeki aynada oluşan simetrik bir hat kompozisyonu ile kuvvetlendirilmiştir. Yine iki yanlardaki kemerlerinin kilit hizasındaki bir yükseklikte biten bu kapı üstündeki orta kubbe, diğer kubbelere nazaran yükseltilmiştir. Aynı cami iç yapı sisteminde müteselsil sıralanan tonozlar kullanılmakla birlikte, son cemaat yeri kubbeleri arasında tonoz alınmamış, orta kubbenin yüksekliği kasanlığında yapılan farklı düzenleme ile sağlanmıştır.

Yanlardaki açıklıklarda bulunan pencerelerin kemer alanlarında, yine hat levhaları olarak değerlendirilmiş çini panolar, mimarın diğer eserlerinde de uygulanan sistemde kullanılmışlardır.

Tarihlerle ilgili bir kontrol yapılması düşünülürse, 1547 tarihini taşıyan vakfiyesi yazıldığı sırada, Pir Ahmet Camii yapımının tamamlanmış bulunduğu galip ihtimaldir. Mimar Sinan'ın bu tarihlerden sonra tesbit etmiş olabileceği son cemaat yerine, Paşa'nın 1587 ile tarihlenen vefatından kısa bir süre önce bitirildiği bilinen Kılıç Ali Paşa Camii yapısında bu nazîreyi vermesi; klâsik Osmanlı mimarî stili içinde bilhassa tonozun kullanılışı hakkında akademik bir çalışma özelliğindeki bu yapının, müellifin nisbeten geç verimi arasında bulunmasındandır sanırız.

Nitekim Pir Ahmet Camii son cemaat yerindeki teknik aksaklığın, sonradan yenilenmiş olduğu izlerinden anlaşılan sağ duvarı arka bölümü üzerine konmuş 1671 tarihli kitabede söz edilen tamirden önce ve yapımından takriben 130 yıl kadar sonra, çökmesine sebep olduğu kanaati edilmektedir. Camide yapılan araştırma ve temizlik çalışmaları sırasında, minare merdiveninden ayrılan müezzin mahfeli kapısı ve izleri ile, ana yapı zemininden farklı kotlar gösteren mihrap ve minber zeminleri de ortaya çıkmıştır. Günümüze göre düşünüldüğünde tamamı camii asli elemanları durumunda bulunan bütün bu dahilî elemanların, bir arada korunması için çözüm bulunması mümkündür.

Buna karşılık son cemaat yeri için aynı şeyi söylemek güçtür. Bu son cemaat yerinin, sadece Mimar Sinan'ın bir eseri ile arasındaki bağlantı sebebiyle, ilk şekli ile korunması düşünülebilirdi belki. Ancak devrinin malzeme ve işçilik imkânlarının iyisi ile ve itinalı yapılmış asıl yapının dahî yıkıldığı göz önüne alınırsa, statik açıdan kendisini koruyamayacak özelliği ile bu eserin, günümüze yenilenmesinde pratik bir fayda görülmemektedir.

Ancak bu konudaki tesbitlerin, ilgili çevrelerin dikkat nazarına sunulması, tarafımızdan yetinilen fayda ölçüsü olmuştur.



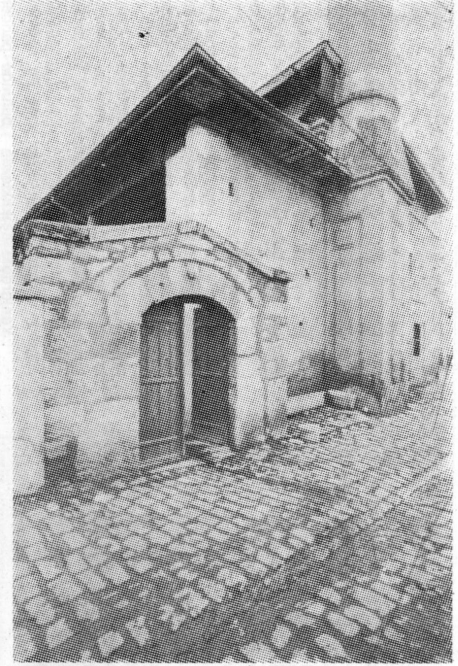
Resim : 1

Projelendirme öncesinde Karaman Pir Ahmet Camii avlusu, haziresi ve son cemaat mahallinin genel durumu. Yakın tarihlerde yapılmış tuğla minare de burada görülmektedir.



Resim : 2

Son cemaat yeri sağ yan duvarı, üst hizasında silmesi, cami ana duvarında kubbe kemeri izi; minare kaide, silme ve simidi ile minare gövdesine ait mevcut taş sıralar, burada nisbeten orantılı olarak görüntülenmiştir.



Resim : 3

Giriş kapısı dışından perspektif.



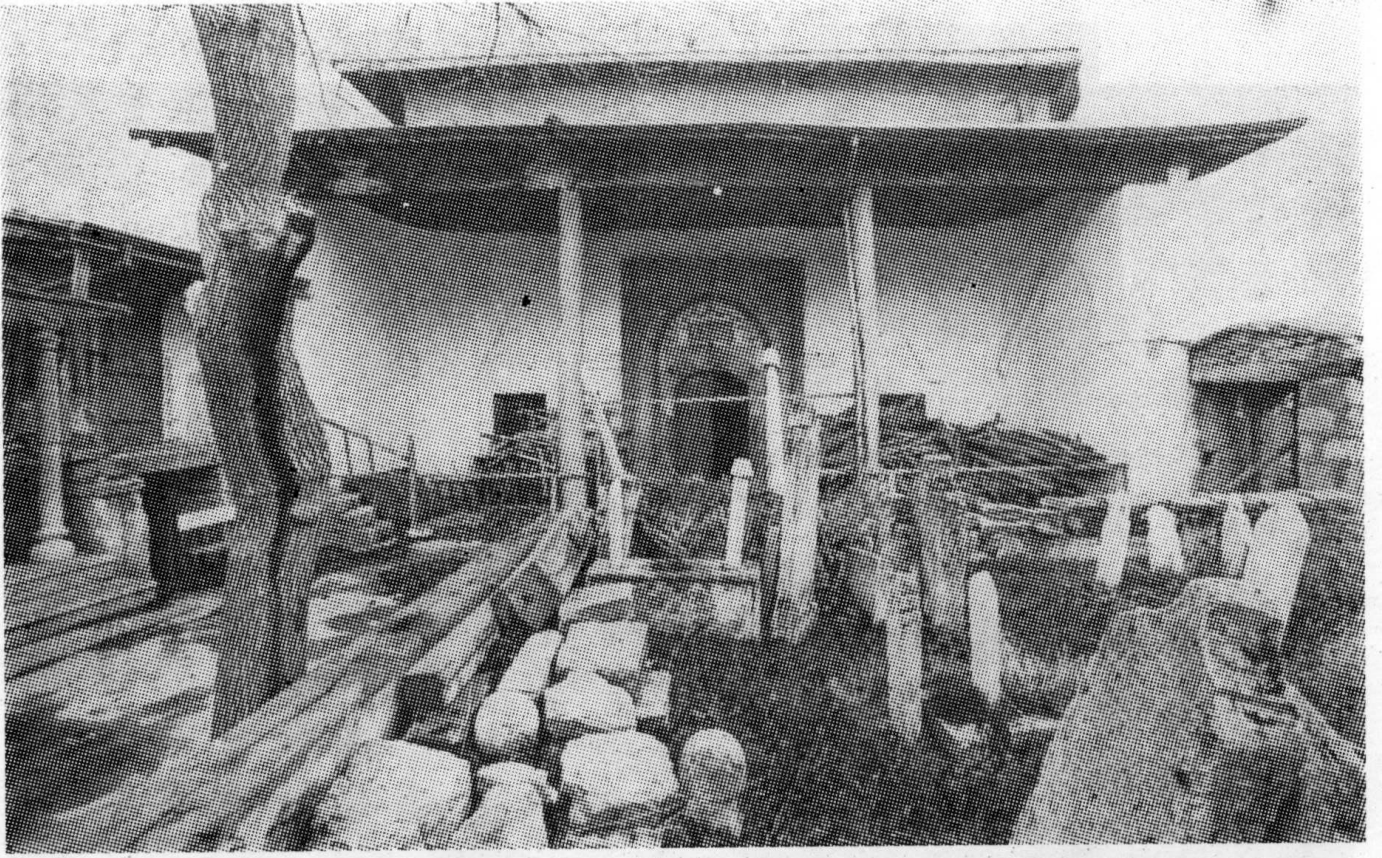
Resim : 4

Dıştan cami ana giriş kapısı ve son cemaat yeri sağ yanına ait tesbit. Eşikten yüksek muhdes döşeme, hakiki son cemaat yeri zemininin daha aşağıda olduğunu belirtiyor.

Resim : 5

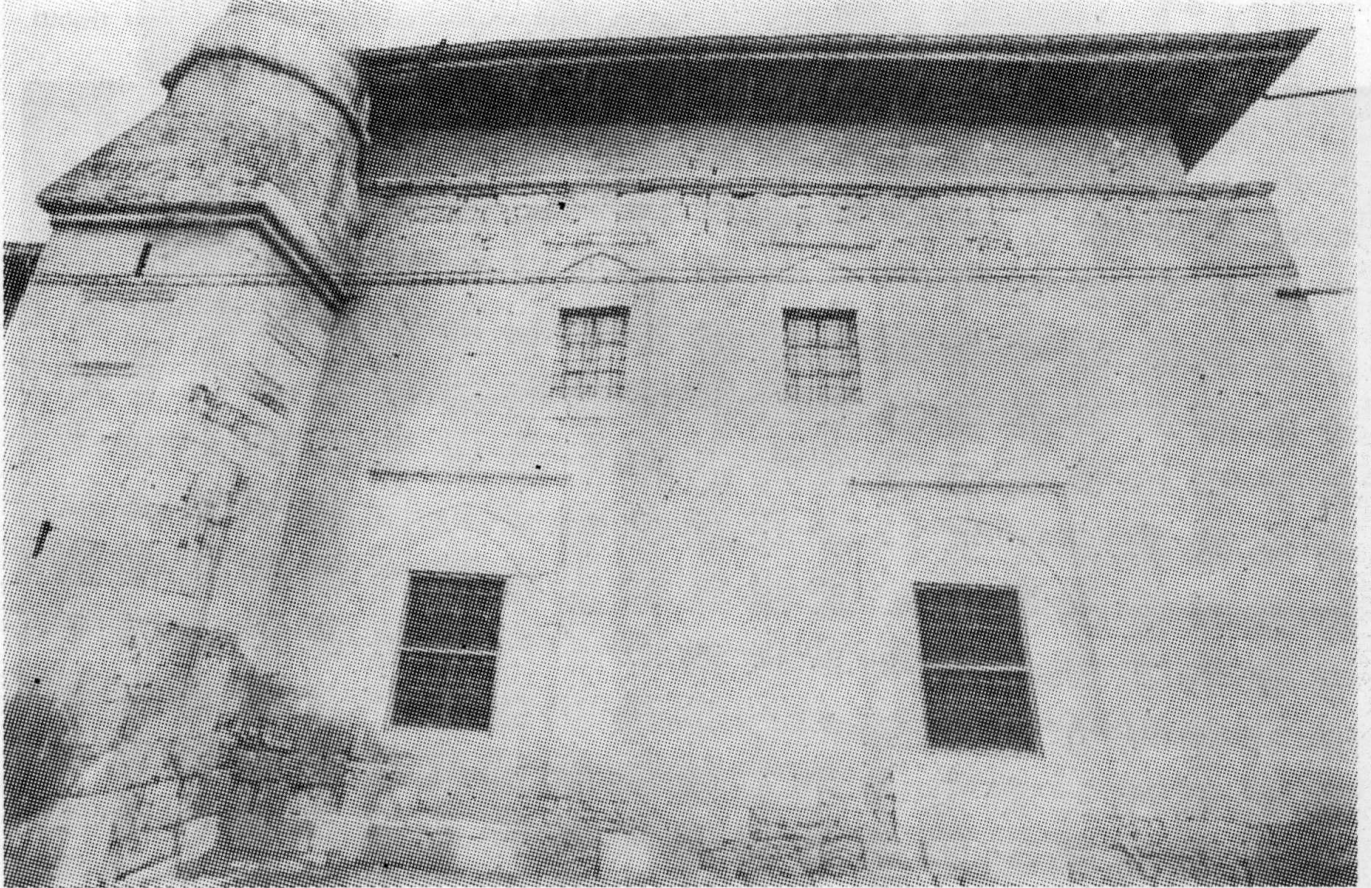
Aynı kapı ve son cemaat yeri sol yanı tesbiti.

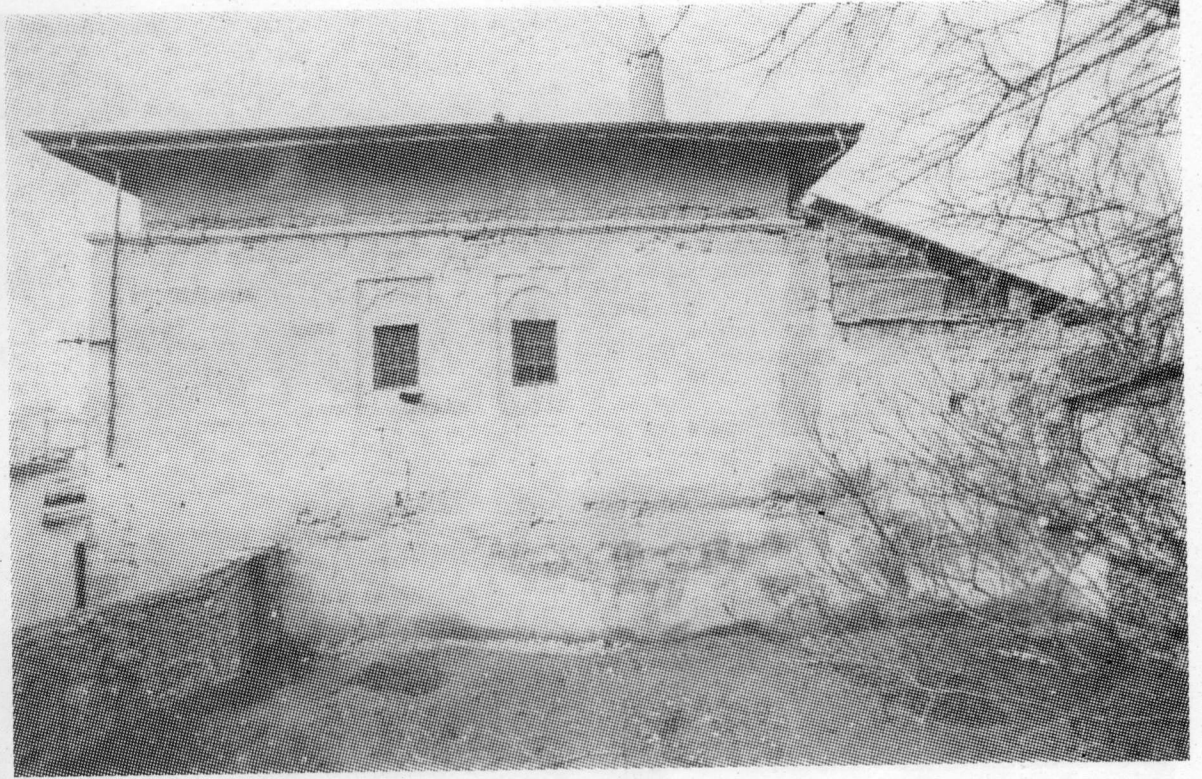




Resim : 6
Portal, son cemaat yeri kubbe kemerlerine ait izler ve kemer kaidelerinin genel bir tesbiti.

Resim : 7
Kibleye bakışta sağ cami ana duvarının dış görünüşü.

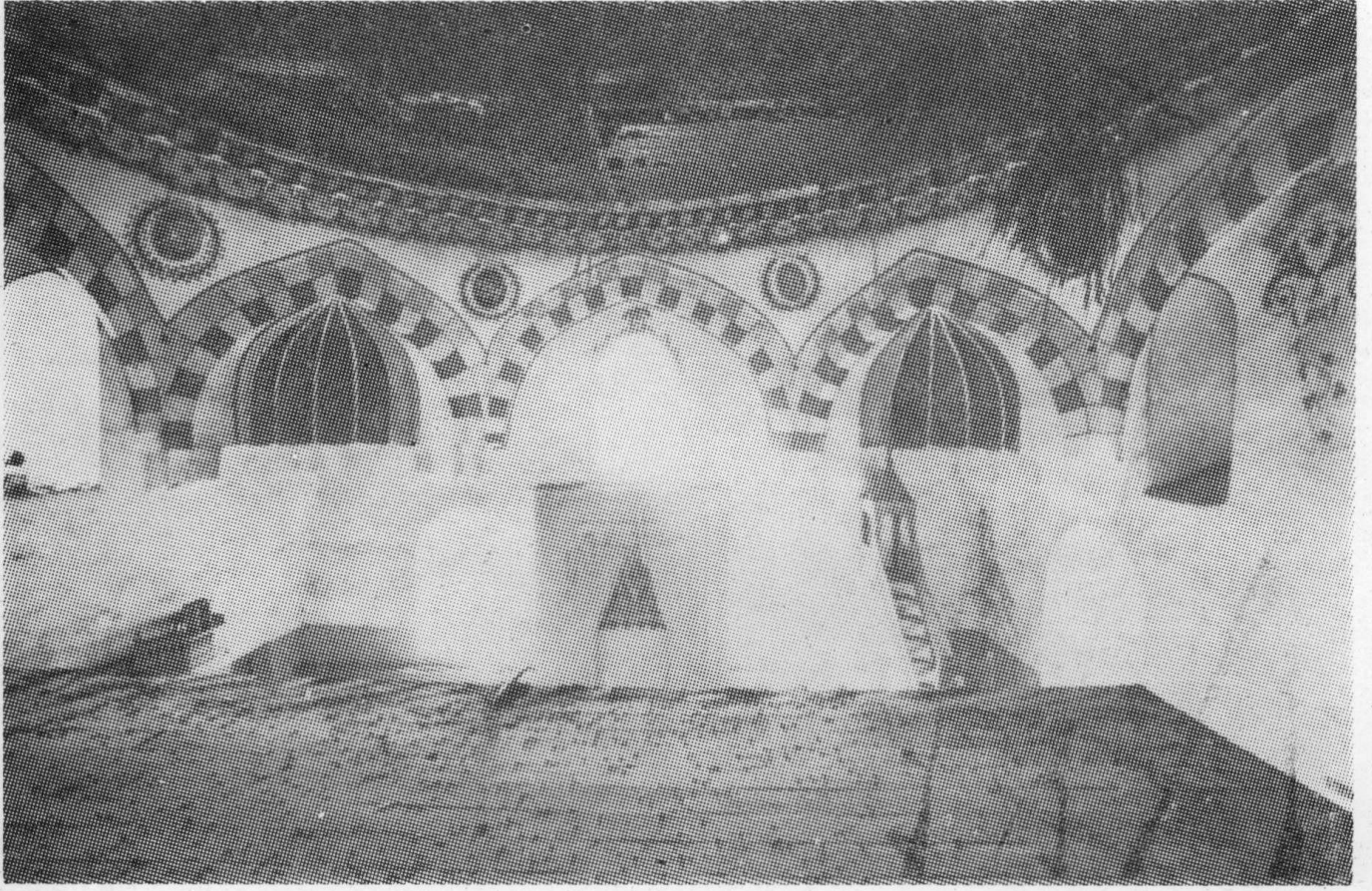




Resim : 8
Komşu bahçesine bakan sol yan duvar görünüşü.

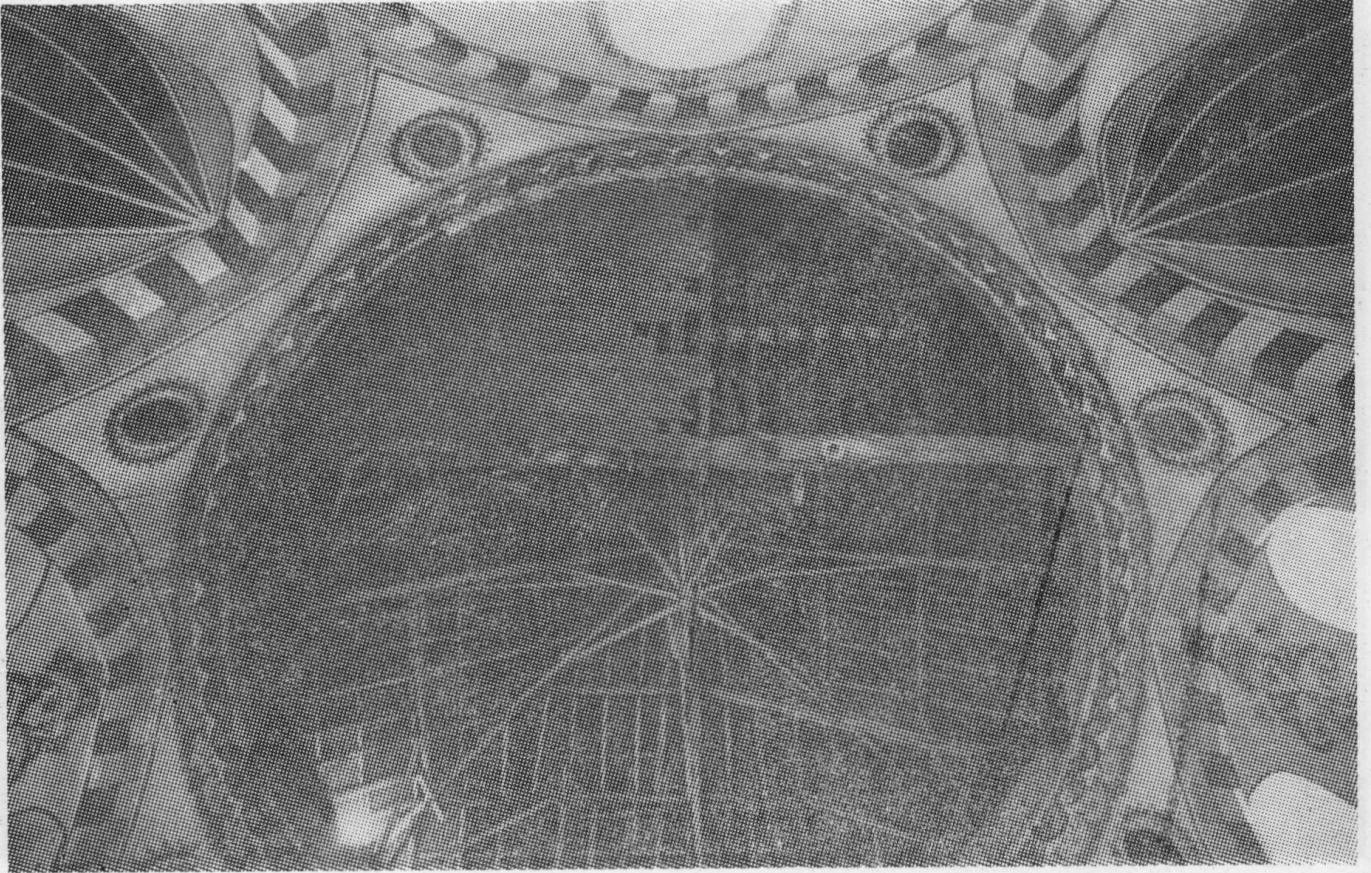
Resim : 9
Sağ yan cephe ile kible cephesi perspektifi.

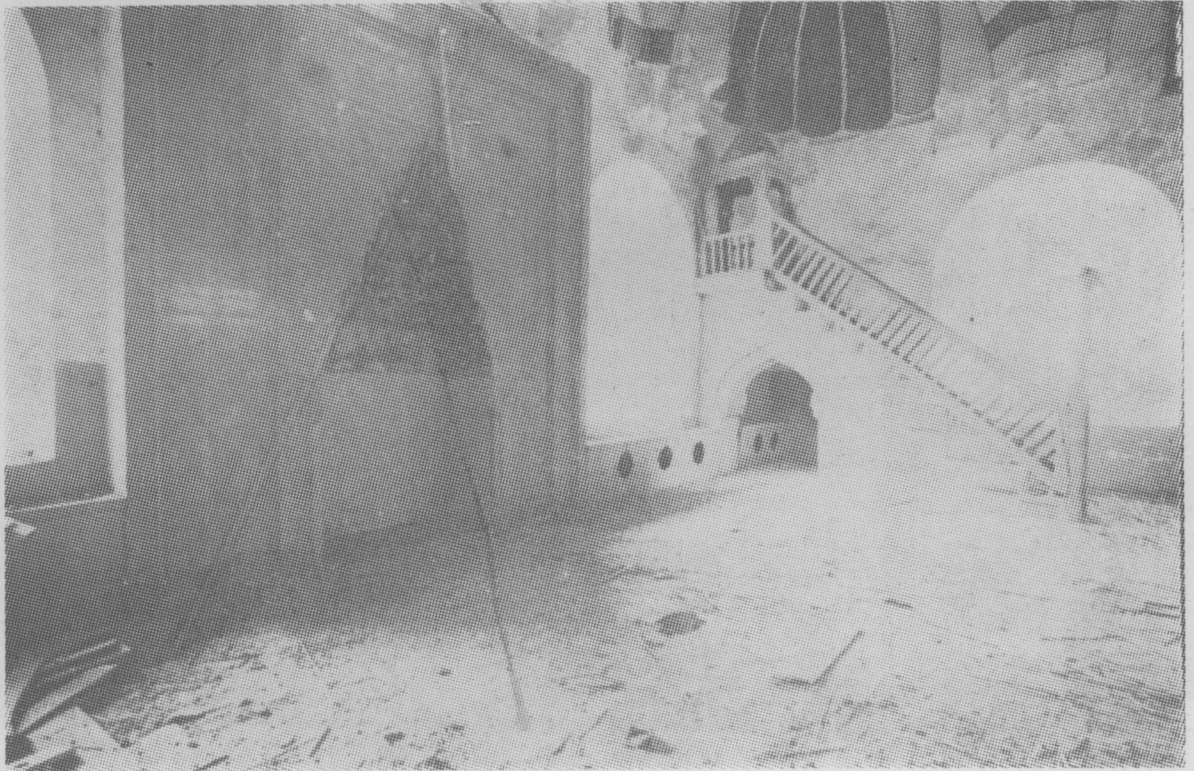




Resim : 10
Kible duvarı ile trompların ilişkilerine ait dahili
perspektif.

Resim : 11
Zeminden kubbe içine bakış.





Resim : 12
Mihrap ve minberin zeminle ve birbirlerine
ilişkilerine ait tesbit.

Resim : 13
Cami kapısından kible cephesine bakış.





Resim : 14
Mihraptan giriş kapısı ve kuzey cephesine bakış.

Resim : 15
Sağ yan duvarın dahili görünüşü





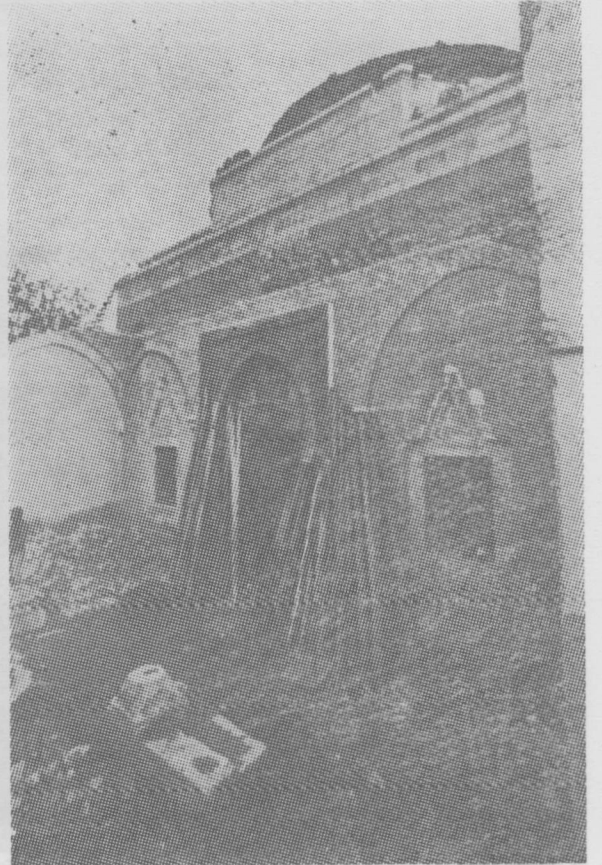
Resim : 16

Sol yan çuvar ve ekleme müezzin mahfeli görünüşü.

Resim 17 : Araştırmalar sonrasında raspaları bitirilmiş son cemaat sağ yan duvarı iç görünüşünde, pencereleli olan ilk duvara ait kemer izi.



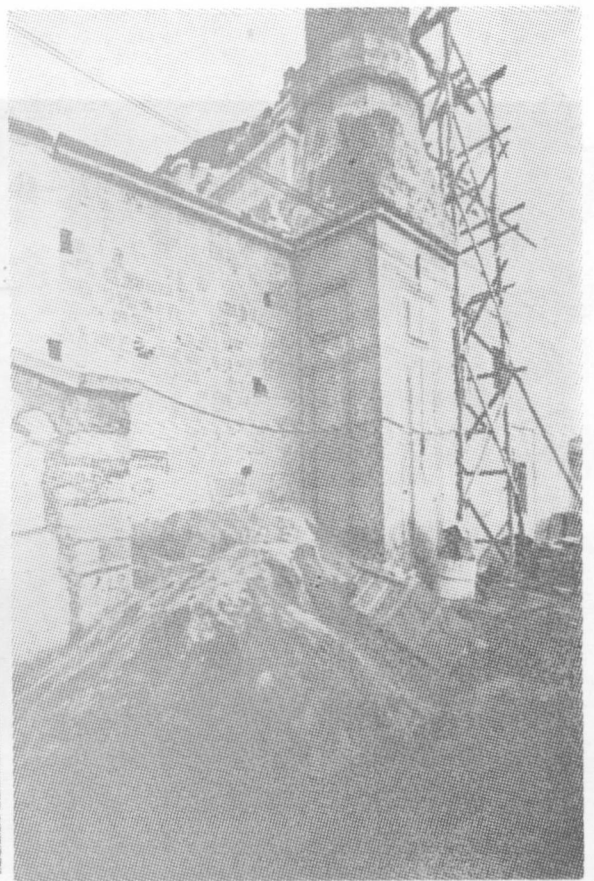
Resim : 18
sağ yandan alınmış bir perspektif.





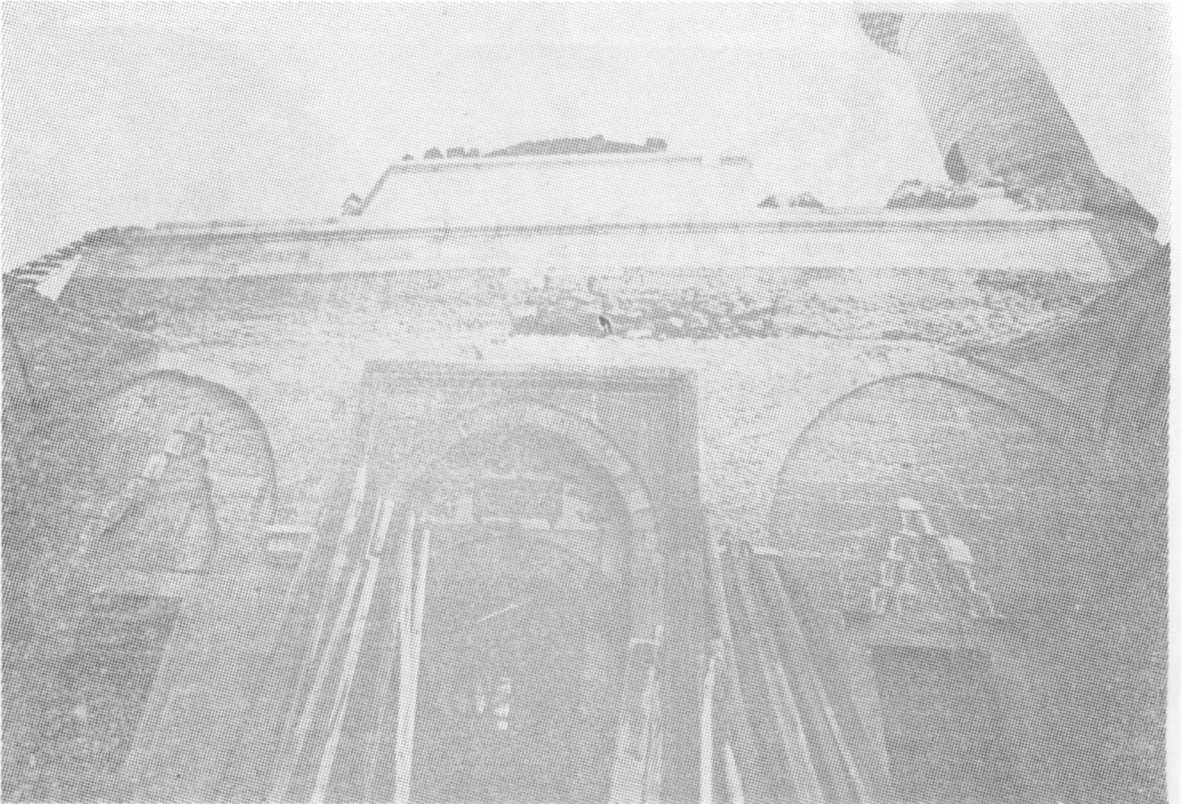
Resim : 19

Sol yanda bulunan son cemaat kubbesinin, cami duvarındaki kemeri sağ eğrisinin ve pencere üzerindeki tezyinatın çökme sırasında yıkıldığı ve yeniden monte edildiği anlaşılmaktadır. Sol duvarın ilk yapıdan kaldığı kanaatine varılmıştır.



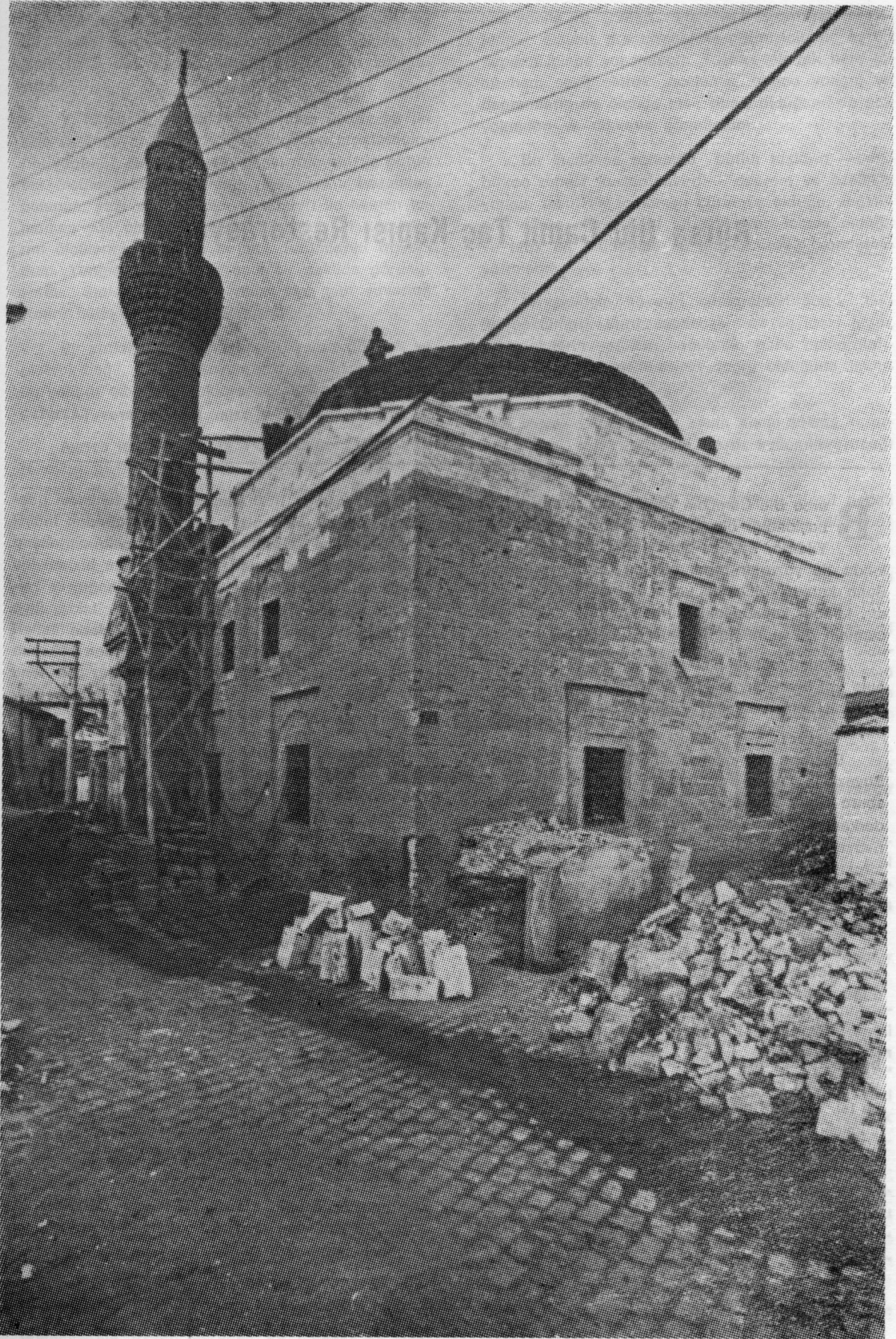
Resim : 20

Son cemaat yeri sağ duvarı dışında, çökmesinden sonra üzerine kitabe konularak yenilenen arka bölümün görünüşü. Üstteki silmenin ikinci defa yapılan arka bölümde de aynı elemanlar kullanılarak sürdürüldüğü görülmektedir.



Resim : 21

Portal sağ yanında çökme sırasında yıkılmayıp, daha sonra traşlanan sağ kemerin sol yanına ait tesbit. Sağ yandaki pencere üstünün de ilk yapıdan beri müdahale edilmeden kaldığı anlaşılmaktadır.



Resim : 22

Çalışmalar sırasında eserin genel görünüşüne ait bir tesbit.