

# İNCESU MERZİFONLU KARA MUSTAFA PAŞA KÜLLİYESİ

Dr. Mustafa DENKTAŞ

**İ**ncesu ilçesi, Kayseri ilinin 35 km. batısında Sivri Dağı ve Tekke Dağı kütleleri arasında, İncesu vadisinin ovaya açıldığı kesimdeki derin vadi içerisinde yer alır. İçerisinden geçen derenin adına nisbeten ilçeye bu ad verilmiştir<sup>1</sup>. İlçenin nüfusu 1985 nüfus sayımına göre 7.716'dır<sup>2</sup>. Başlangıçta köy olarak kurulan İncesu<sup>3</sup>, 1670 yılında inşa edilen külliyele sonra büyümeğe başlamıştır. Yerleşim yeri, Kayseri üzerinden Çukurova'ya inen tarihi bir yol üzerinde öncelikle konaklama yeri olarak belirlenmiş, aynı zamanda ticarete elverişliliği sayesinde hızla büyümüş, kasabaya yerleşen Karakoyunlu obası ve civar köylerden gelen halk, nüfusun daha çok artmasına vesile olmuştur. İncesu, XIX. yüzyılın başında bucak, aynı yüzyılın sonlarında Ankara vilayetinin Kayseri sancağına bağlı kaza, 1933 yılında Boğazköprü-Ulukışla demiryolunun tamamlanmasını müteakip de ilçe yapılmıştır. İlçenin kuruluşunda ve gelişmesinde önemli bir yeri olan külliyele inşaatı ile ilgili olarak birbirlerinden farklı sözlü rivayetler anlatılmaktadır<sup>4</sup>. Ahmet Nazif Efendi **Mir'at-ı Kayseriyye** adlı eserinde ise külliyele inşaatından bahseder<sup>5</sup>.

1. Kazım Özdoğan, **Kayseri Tarihi Kültür ve Sanat Eserleri**, C. I, Kayseri, 1948, s. 51; Anonim, **1973 İI Yılığı**, Kayseri, 1974, s. 51-52.
2. Muhsin İlyas Subaşı, **Dünden Bugüne Kayseri**, Kayseri, 1986, s. 111.
3. Kazım Özdoğan, **a.g.e.**, s. 41.
4. Külliyele inşaatı ile ilgili olarak tarafımızdan üç farklı içerikte rivayet derlenmiştir. Bunlardan ilki; Kara Mustafa Paşa tahsil için Bağdat'a giderken, paşanın bulunduğu kervan akşam vakti İncesu mevkiinde konaklar. Paşa, Damardı olarak bilinen ve halen ilçenin mezarlığı olarak kullanılan mevkide bir rüya görür. Rüyasında, omuzlarında yıldızlar, boğazında ise hilal şeklinde bir ay takılıdır. Mustafa Paşa gördüğü rüyayı zabıt aracılığı ile bir hocaya anlatır ve yorumlamasını ister. Hoca, Paşa'nın omuzlarındaki yıldızların büyük bir devlet adamı olacağına,

boğazındaki hilalin ise öldürüleceğine delalet olduğunu söyler. Hocanın da tavsiyesi ile zabıt rüyanın sadece müsbet kısmını Paşa'ya anlatır. Bunun üzerine Paşa "eğer ben söylediği gibi büyük bir devlet adamı olursam, bu mutlu rüyayı gördüğüm yerde beni yaşatacak binalar yaptıracağım" diye vaahte bulunur.

Diğer bir rivayete göre; Anadolu'da Abaza Hasan Paşa Osmanlı Devletine karşı isyan etmiş, isyanın bastırılması için de o tarihte kaymakam olan Kara Mustafa Paşa görevlendirilmiştir. Emrine verilen büyük bir ordu ile İstanbul'dan Anadolu'ya doğru hareket eden Mustafa Paşa, bugünkü İncesu ilçesinin doğu tarafında konaklamıştır. Mevsimin kış olması ve isyan hareketinin genişlemesi sebebiyle isyanın kısa sürede bastırılmasının mümkün olamayacağını anlayan Paşa, ordunun konaklaması için bir kışlaya ihtiyaç olduğu kanaatine varmıştır. Paşa, çevresi kayalık ve ön kısmı dar bir geçit halinde olan İncesu'da yerleşmeyi düşünmüştür. İncesu'nun çevresi tabii bir kaleyi hatırlattığı için burada gereken tesislerin yapımına, ordudaki mevcut insan gücünden de istifade ederek derhal başlatmıştır. İlk etapta han inşa edilmek üzere, ileride yerleşim merkezi olabileceği de göz önüne alınarak bir yerleşim birimi için gerekli olan cami, arasta, medrese, sıbyan mektebi, dükkanlar, hamam, çeşme ve göreviilerin kalacağı meşruta evlerini inşa ettirmiştir.

Bir başka rivayet ise şöyledir; sefere giden Paşa, İncesu mevkiinden geçtikleri sırada yağmura tutulur. Barınacak yer olmadığından ordu perişan olur. Bunun üzerine Paşa, "bu seferden zaferle dönersem buraya bir menzil külliyesi inşa ettireceğim" diye vaahte bulunur.

5. "H. 1081-M. 1670 Anadolu müfettişi Merzifonlu Kara Mustafa Paşa Kayseri'ye gelerek İncesu'da bir hayli hayrat ve meberrat tesis ve ihya eylemişti. Bu tarihe kadar İncesu kasabası, şimdiki kasabanın doğu yönünde "Viranşehir" denilen mevkide bulunuyordu. Şu andaki kasabanın yeri münhani bir derelele ibaret olarak ketta-ı Tarik'in tahassungahı (kutlu yola gidenlerin sığınacağı yer; kale yapımı için tahkimli, sarp yer) bir halde bulunmasından dolayı, yolcuların güvenliğinin temini için adı geçen Mustafa Paşa tarafından buraya bir kasaba tesisine teşebbüs edilmiş, bir metin sur (sağlam, dayanıklı sur) ile tahkim ve yolculara mahsus, muntazam ve kargir büyük bir han ile hamam ve camii şerif inşa edilerek ihya ve termim edilmiştir". Geniş bilgi için bkz. Ahmet Nazif Efendi, **Mir'at-ı Kayseriyye**, (Haz. Mehmet Palamutoğlu), Kayseri, 1987, s. 139.

## MERZİFONLU KARA MUSTAFA PAŞA KÜLLİYESİ

İncesu şehir merkezinde yer alan külliye, H. 1081-M. 1670 tarihinde Sadrazam Merzifonlu Kara Mustafa Paşa<sup>6</sup> tarafından inşa ettirilmiştir (Res. 1). İncesu deresi yanında az engebeli bir alan üzerinde kurulan külliye; kervansaray, arasta, cami, medrese, sıbyan mektebi, dükkanlar ve hamam yapılarından oluşmakta olup, esas olarak iki büyük avlu etrafında şekillenmiştir<sup>7</sup>. Ancak vakfiyeden anlaşıldığı kadar, külliye yapılarından mahkeme binası, bezirhane, tabakhane, iki bab (göz) boyahane, hazire ve beş çeşme ile çok sayıda meşruta evi ve anbar maalesef günümüze ulaşmamıştır. Külliye'nin kısmen kaybolan yapılarına ise fırın, çevre duvarı ve su yolları örnek olarak verilebilir. Karşılıklı dükkanlardan oluşan arasta iki avlu arasında birleştirici bir fonksiyona sahiptir (Plan: 1).

Külliye'de yer alan yapılardan cami, kervansarayın kışlık kısmı ile hamamın giriş kapıları üzerinde yer alan kitabelerde, külliye'nin M. 1670 tarihinde Merzifonlu Kara Mustafa Paşa tarafından inşa ettirildiği yazılıdır. Fakat külliye'nin inşa eden mimar hakkında hiç bir bilgiye rastlanmamıştır. Külliye'nin inşasından sekiz yıl sonra tanzim edilen vakfiyede külliye'nin banisi olarak Paşa'nın adı geçmekte olup külliye'de yer alan yapılar hakkında kısa bilgiler verilmiştir<sup>8</sup>.

Külliye'nin doğu cephesini boydan boya kaplayan kervansarayın avlusu üç yönde revaklarla çevrilmiş, avlunun kuzey cephesine kervansarayın kapalı (kışlık) kısmı inşa edilmiştir. Bir yanı kervansarayın batı duvarına diğer tarafı cami avlusunun doğu duvarına dayalı arasta da aynı yönü korumuştur. Arastanın güney ucunda fırın yer alır. Batı yöndeki ikinci avlunun merkezinde cami yer almakta olup, avlunun batı sınırını meydana getiren medrese, sıbyan mektebi ve dükkanlar caminin uzunlama ekseni esas alınarak yerleştirilmiştir<sup>9</sup>. Caminin batı ve güneyindeki avlu içerisindeki hazire kısmı yakın bir tarihte tamamen kaldırılmıştır. Cami avlusundaki şadırvan da yakın bir tarihte inşa edilmiştir. Hamam geleneğe uygun olarak ana kompozisyonun dışında tutularak külliye'nin kuzeyinde bulunur. Cami avlusunun güney ve kuzey cephelerinde yer alan çevre duvarı ile külliye'nin bütünlüğü sağlanmıştır.

Anadolu'da, XVI-XVII. yüzyılda inşa edilen ve günümüze ulaşabilen hiç bir menzil külliyesinde karşılaşmadığımız bir uygulamayı ilk kez bu külliye'de görmekteyiz. Burada, külliye'nin bulunduğu alanın doğu cephesindeki boğazın dar olmasından istifade edilmek suretiyle kuzey ve güney yönlerde yer alan yüksek kayalıklara bir sur duvarı ile bağlanmasıyla kontrol altına alınmış olması dikkat çekicidir. Kervansarayın kışlık kısmının kuzey duvarının doğu köşesinde göze çarpan duvar bakiyeleri, halen kervansaraydan 150 m. kadar kuzeyde yer alan kayalıklara bağlayan sur duvarının kalın-

lıdır. Bu cephe'deki sur duvarının üzerinde, bir zamanlar büyük kemerli "saray kapısı"nın bulunduğu, akşam olunca bu kapının kapatıldığı ilçenin yaşlıları tarafından anlatılmaktadır<sup>10</sup>. Güney yönde bulunan sur duvarının yaklaşık 30 m. kadarı günümüze kısmen sağlam olarak ulaşabilmiştir<sup>11</sup> (Res. 2). Ahmet Nazif Efendi de yukarıda anlatılan surdan bahsetmektedir.<sup>12</sup>

6. Türk devlet adamı ve Sadrazam Mustafa Paşa (1634-1683) Merzifon'un Karınca köyünde doğdu. Tımarlı sipahilerinden (sipahi subayı) Oruç Bey'in oğludur. Küçük yaşta babasını kaybettiği için Köprülü Mehmet ve Fazıl Paşalar tarafından yetiştirildi. 24 yaşında sancak beyi, 25 yaşında beylerbeyi, 26 yaşında iken de vezir rütbelerini aldı. Kaptan-ı Deryalık, Rıkab-ı Hümayun ve Kaymakamlık gibi görevlere atanan Mustafa Paşa, Fazıl Ahmet Paşa'nın ölümü ile Sadrazamlığa (1676) yükseldi. Yedi yıl bu görevi başarı ile yürüten Paşa'nın İkinci Viyana Savaşı'nı kaybetmiş olması kendi sonunu getirdi. Padişah IV. Mehmet, Paşa'nın düşmanları tarafından yapılan telkinlere inanarak idam edilmesi için fermanı imzaladı. Geniş bilgi için bkz. Münir Aktepe, "Kara Mustafa Paşa", **İslâm Ansiklopedisi**, C. VIII, Ankara, 1969, s. 303-308; İ. Hami Danişmend, **İzahlı Osmanlı Tarihi Kronolojisi**, C. V, İstanbul, 1971, s. 43-44; İ. Hakkı Uzunçarşılı, **Osmanlı Tarihi**, C. III, Kısım I, Ankara, 1988, s. 429; Mustafa Nuri Paşa, **Netayic'ül-Vukuat**, (Sad: Neşet Çağatay), C. I, Ankara, 1992, s. 283-284.
7. Zeynep Nayır, **Osmanlı Mimarlığında Sultan Ahmed Külliyesi ve Sonrası (1609-1690)**, İstanbul, 1975, s. 227.
8. Külliye'nin inşaatından sekiz yıl sonra K. Mustafa Paşa'nın tanzim ettirdiği vakfiye; Vakıflar Genel Müdürlüğü Arşivindeki 641 No'lu defterin 55-58. sayfalarında kayıtlıdır. Vakfiyede, külliye'de yer alan yapılarla ilgili olarak şu bilgiler yer almaktadır "... bir cami, yine adı geçen yerde öğrencilerin barınması için on beş oda ve bir genel dersaneyi içine alan bir medrese... adı geçen medresenin yakınında yetim olsun olmasın Müslüman çocuklara Kur'an-ı Azim okutmak ve anlatmak için bir öğretmen evi bina edip donattılar ki, onun da içinde halen Müslüman çocuklar için gerekli olan Kur'an öğretimi yapılmaktadır... yine külliye içerisinde beş adet çeşme ile altı adet abdesthane bina edip hepsine su akıttılar... adı geçen cami yakınında yeniden yaptıkları çeşitli evleri içine alan hanı ve adı geçen cami ile adı geçen han arasında otuz iki bab kemer ve kargir dükkanları ve bu dükkanlara bitişik bir bab ekmeççi fırını ve beş kurnalı ve dört lüle kanala sahip suyu içine alan bir bab hamamı ve bir bab debbağhaneyi ve bir bab bezirhaneyi ve iki bab boyahaneyi ve adı geçen caminin batı tarafında bulunan bir çok evleri ve üç göz anbarı olan evi ve bu eve bitişik öteki evleri ve adı geçen caminin yine batı tarafında bulunan yenden yapılmış halen mahkeme olarak kullanılan binayı... "
9. Aptullah Kuran, "Klasik Osmanlı Mimarisi Çağının Sonlarında Yapılan İki Külliye", **Vakıflar Dergisi**, Sayı: 9, Ankara, 1971, s. 239.
10. Saray kapısı, ilçede 1914-1917 yılları arasında kaymakamlık yapan Sait Bey tarafından yıktırılmıştır. Bu bilgiler 1989 yılı Ağustos ayında kendisi ile görüşüğüm 87 yaşındaki Fevzi Yücel'den alınmıştır.
11. Güney yöndeki sur duvarı ile küçük köprü 1974 yılında meydana gelen sel felaketi bahane edilerek, dönemin belediye başkanı tarafından dinamitle imha edilmiştir. Bu bilgi 15 Haziran 1989 tarihinde kendisi ile görüşüğüm 50 yaşındaki Hasan Tasacı tarafından verilmiştir.
12. Geniş bilgi için bkz. 5 No'lu dipnot.

Külliyedeki yapılar değişik tarihlerde restore edilmiştir. Cami, cami avlusuna girişi sağlayan kuzey kapı ile dükkanlar üzerinde yer alan onarım kitabelerinden anlaşıldığına göre külliye ilk restorasyon çalışmasının 1860 yılında, Sultan Abdülmecid (1839-1861) zamanında yapıldığı anlaşılmaktadır. Sultan Abdülmecid tarafından yaptırılan onarımlarda külliye yer alan yapıların tamamının mı yoksa bir kısmının mı restore edildiğini kesin olarak bilinmese de kitabelere dayanarak cami ve cami avlu duvarının bu onarımlarda kısmen elden geçirildiğini söylemek mümkündür. Dükkanlar ile üzerinde yer alan ikinci katın ise bu onarımlar esnasında tamamen yeniden inşa edilmiş olduğu tahmin edilmektedir. Cami 1953-54, kervansarayın kışık kısmı 1959-65 ve kervansarayın revaklı avlusu 1972-75 yılları arasında Vakıflar Genel Müdürlüğü tarafından restore edilmiştir. Hamam 1956 yılında Vakıflar Genel Müdürlüğü denetiminde İncesu Belediyesi tarafından onarılmıştır<sup>13</sup>.

### KERVANSARAY

Külliyenin ana yapısını kervansaray teşkil eder (Plan: 2). Yapı topluluğunun doğu cephesini tamamen kaplayan kervansaray revaklı açık avlulu bölüm ile kapalı bölümden oluşur (Res. 3). Kervansarayın tamamında inşa malzemesi olarak kesme taş kullanılmıştır<sup>14</sup>. Yapının revaklı avlusuna doğu ve batı cephelerin ortasına yakın yerlere açılan basık kemerli kapılardan girilir. Doğu cephedeki kapının olduğu bölüm beden duvarlarından 0.82 m. öne doğru çıkıntı yapmakta olup üst örtüsü de yanlardaki bölümlerden daha yüksek tutulmuştur (Res. 4). Doğu cephedeki kapıdan geçilerek girilen hol, 2.30x4.20 m. ölçülerinde olup üzeri mekana uygun olarak beşik tonozla örtüldür. Bu küçük holden basık kemerli kapı ile revaklı avluya girilir. Avluya girilen kapının her iki yanına 1.84 m. genişliğinde, 0.50 m. derinliğinde simetrik olarak nişler yerleştirilmiştir.

Kervansaray avlusunun iç ölçüleri, doğu yönünde 55.50 m. (Res. 5), batı da 49.80 m. ve İncesu deresine paralel olan güney yönünde ise 50.80 m. dir. (Res. 6) Kervansaray avlusunda örtü olarak iki değişik tonoz çeşidinin kullanıldığı dikkati çekmektedir. Avlunun doğu cephesindeki onüç mekanla (Res. 7), batı cephesindeki revaklı bölümün güney ucundaki iki ve kuzey ucundaki bir mekan çapraz tonozla; batı cephedeki sekiz mekan (Res. 8) ile İncesu Deresiyle paralellik gösteren güney cephede bulunan revakların tamamının üzerleri ise beşik tonozla örtüldür. İncesu Deresine paralel olan güney cephe dıştan dokuz payanda ile desteklenmiştir. Bütün revakların üzeri kırma çatılı olup sal taşıyla kaplanmıştır.

Avlu revağını oluşturan sivri kemerler kare kesitli yağma ayaklar üzerindeki dikdörtgen tablalar üzerine oturur. Kemerler birbirine ve karşı duvarlara ahşap hatıllarla bağlanmış, Vakıflar Genel Müdürlüğü'nün 1972-75 yılları arasında yapmış

olduğu restorasyonda, bu ahşap hatılların büyük bir bölümü betonla yenilenmiştir. Revaklı avlunun orta kısmı yaklaşık 0.80 m. toprakla doldurulduğu için revaklar basık bir görünüme sahiptir. Avlunun ortasındaki havuz yakın bir tarihte inşa olunmuştur.

Avlunun güney cephesinin doğu köşesinde basık kemerli, küçük bir kapı yer alır. Kapıdan yapı topluluğunun dışına taşan ve küçük bir dehlizi andıran kapalı bir mekana geçilmektedir. Günümüzde mazgal pencere ile aydınlatılan bu küçük mekan, orijinalinde üst kata çıkışı sağlayan bir merdiven boşluğuna aitti.

Bütün revak kemerlerinin arkasındaki duvarın ortasına yerleştirilen ocaklar 0.95 m. genişlikte olup üzerleri basık kemerlidir. Ocak nişinin üzerini örten kemerler, cepheden çıkıntı yapan taş konsollar üzerine oturmaktadır (Res. 9). Kemer üzerinde devam ettirilen ocak duvarlarının üst kısmı, beden duvarlarında sıfırlanan orantılı üçgenle son bulmaktadır. Örtü sisteminde her ocağın bacası görülür. Ocakların iki yanına simetrik olarak yerleştirilen kemerli nişler yaklaşık olarak 0.70 m. yükseklikte, 0.45 m. genişlikte ve 0.36 m. derinlikte. Muhtemelen bütün revaklı bölümü dolağan sekilerden sadece doğu cephenin güney köşesinde yer alan çok az bir bölümü orijinal haliyle günümüze ulaşabilmiştir.

Kervansarayın kışık (kapalı) bölümü, üç yönden revakla çevrili avlunun kuzeyindedir. Avludan daha yüksek tutulan kapalı bölümün beden duvarları saçak seviyesinden sonra inceltilmiştir. Kışık bölümün üzeri kırma çatılı olup sal taşlarıyla kaplanmıştır. Kırma çatının eteklerine stilize edilmiş arslan başlı çörtlenler konulmuştur. Kapalı bölüme, güney cephenin ortasında yer alan 4.79 x 5.37m. ölçülerinde eyvanı andıran ve üzeri beşik tonozla örtülü bir ön hacimden geçilerek girilmektedir (Res. 10). Bu ön mekanın doğu ve batı duvarlarının ortalarına gelecek şekilde 2.85 m. genişliğinde, 0.69 m. derinliğinde ve üzerleri sivri kemerli nişler açılmıştır. Bu nişlerden doğudakinin kilit taşı üzerinde daire içerisine alınmış mührü Süleyman, batıdaki nişin kemer kilit taşı üzerinde ise altı köşeli yıldız motifleri dikkati çeker. Kışık kısma girişi sağlayan basık kemerli kapının kemerini oluşturan taşlar kırmızı ve bej renklerle dönüşümlü olarak boyanmıştır. Kemer kilit taşı yüzeyine alçak kabartma tekniğinde ince bir sapa bitleştirilmiş rozet ve aşağıya doğru sarkan bir püskül işlenmiştir. Bunun hemen üzerinde bir kartuş içerisinde Nesih yazıyla yazılmış dört satırlık inşa kitabesi<sup>15</sup> görülmektedir (Res. 11).

13. Aptullah Kuran, **a.g.m.**, s. 242.

14. Albert Gabriel, **Monument Turcs'd Anatolia**, C. I, Paris, 1931, s. 100.

15. Mehmet Çayırdağ, "Kayseri'de Vakıf Kütüphaneleri ve Matbah Emiri Hacı Efendi Kütüphanesi", **Vakıflar Dergisi**, Sayı: 20, Ankara, 1988, s. 272.

**Metin:**

سرور اصفان قبه نشين  
 داور دهر مصطفى باشا  
 اصاف ملك سليمانى  
 يعنى قائم مقام ملك آرا  
 خير الجاريسى اردى اينجه صويا  
 خان و حمام و جامع ايتدى بنا  
 اثر قلدى تا ابد باقى  
 قبل الله خيره ابد  
 ثانيا كلدى سال تاريخى  
 اولدى بر جامع ايله خان بيدا  
 سنه ۱۰۸۱

**Okunuşu:**

- *Server-i âsâfân-ı kubbe-nişin*
  - Dâver-i dehr-i Mustafa Paşa*
  - Âsâf-ı mülk-i Süleymânî*
  - *Ya'nî karîm-i makâm-ı mülk-ârâ*
  - Hayr'ül- cârisi irdi İncesu'ya*
  - Han u hamam u câmi ltdi binâ*
  - *Eseri kaldı tâ ebed bâkî*
  - Kabbel'allâhü hayrahü ebedâ*
  - Sâniyen geldi sâl-i târihi*
  - *Oldu bir câmi ile hân peydâ*
- Sene 1081.*

25.60x49.98 m. ölçülerindeki kışlık bölüm doğu-batı istikametinde üç sahna ayrılmıştır. Oniki yığma kare ayağın taşıdığı mekanın üzeri çapraz tonozlarla örtülmüştür. Kervansarayın kapalı bölümü güney ve kuzey yönde altışar, doğu ve batı yönde ise üçer olmak üzere toplam onsekiz mazgal pencereyle aydınlatılmaya çalışılmıştır. Fakat bu aydınlatma yapı için yetersiz kalmıştır. Kışlık bölümünün iç duvarları her yönde 2.60 m. genişliğinde, 1 m. yüksekliğinde sekilerle çevrilidir. Bu sekiler üzerinde doğuda altı, batıda beş, kuzeyde onüç ve güneyde oniki olmak üzere toplam otuzaltı ocak bulunmaktadır. Bu ocakların her iki yanında birer niş yer almaktadır. Kışlık kısımdaki ocak ve nişler ile revaklı avluda bulunan ocak ve nişler aynı özelliklere sahiptir. Kapalı bölümde batı cephenin ortasına açılan basık kemerli kapı ile mekanın dışarı ile irtibatı sağlanmıştır.

Kervansarayın kışlık kısmının batı cephesi ile batı yöndeki revakların kuzeyinde kalan hacim, helalalar ile, onun kuzeyinde yer alan üç hacimli bir

bölümle doldurulmuştur<sup>16</sup> (Plan: 3). Hela olarak kullanılan mekana, kışlık bölümün güney-batı köşesiyle, batı revakının kuzey köşesi arasındaki duvarın ortasına açılan basık kemerli kapıdan girilmektedir. Günümüzde bu kapı moloz taşlarla örülerek iptal edilmiştir. Kapıdan 5.75x10.90 m. ölçülerindeki avluya girilir. Avlunun batısında bulunan yanyana sıralı dört mekanın üzerleri beşik tonozla örtülü olup, çatıları sal taşı ile kaplanmıştır. Yaklaşık olarak aynı ölçülere sahip olan hacimler, 3.35 m. uzunluğunda, 1.95 m. genişliğindedir. Basık kemerli kapılardan girilen helalaların hepsinin kuzey-batı duvarlarında 0.60 m. derinliğinde, 1.45 m. genişliğinde nişler yer alır. Günümüzde zeminleri beton dökülerek kapatılmıştır. Helalaların kuzeyindeki ve halen sokak tarafındaki bir hol ile girişi sağlanan üç mekan, yakın tarihlere kadar tuvalet olarak kullanılmıştır. 1.50 m. genişliğindeki giriş holü ile holün batısında göze çarpan üç mekanın üzerleri beşik tonozla örtülüdür. Basık kemerli kapılardan girilen mekânlarda, 1.95 m. genişliğinde, 2.88 m. uzunluğundadır. Tuvaletlerde olduğu gibi yanyana sıralı bu üç mekanın da kuzey-batı duvarları üzerinde nişler görülmektedir. Holün güneyinde ve üzeri beşik tonozla örtülü mekan 3.23x3.23 m. ölçüsündedir. Bu kare mekanın doğu duvarının ortasına açılan basık kemerli kapı ile kervansarayın kışlık kısmına girilmektedir. Bahsetmiş olduğumuz mekanların fonksiyonları hakkında kesin olarak bir şey söylememiz mümkün değildir. A. Kuran, *bu mekanların orijinalinde tuvalet olmadığını, kervansarayın kışlık kısmı ile dışarının bağlantısını sağlayan bir daire olabileceği* üzerinde durmaktadır<sup>17</sup>.

**ARASTA**

Külliyenin arastası, cami avlu duvarı ile kervansaray arasında düz bir çizgi halinde yerleştirilmiş olup külliye'nin ana eksenini belirlemektedir (Plan: 4). 11.55 m. genişliğindeki sokağın her iki tarafına yerleştirilen sıra dükkanlardan oluşan arastanın uzunluğu 77 m. dir (Res. 12). Arastanın batı kanadını oluşturan dükkanların arka duvarlarında moloz, diğer bölümlerin tamamında kesme taş kullanılmıştır.

Kara Mustafa Paşa tarafından 1678 yılında tanzim ettirilen vakfiyede, arastadan "... adı geçen cami ile han arasında bulunan yerde bina eyledikleri otuziki bab kemer ve kargir dükkanları ve bu dükkanlara bitişik bir bab ekmekçi fırını..." şeklinde bahsedilmektedir. Ancak vakfiyede bahsedilen otuziki bab dükkandan günümüze otuzbir bab'ı ulaşabilmiş, fırın ise kısmen yıkılmıştır.

Çevre sakinlerinin anlattığına ve günümüze ulaşan kalıntılara bakılarak arastanın güney

16. Aptullah Kuran, *a.g.m.*, s. 240.

17. Aptullah Kuran, *a.g.m.*, s. 240.

cephesinde bir kapısının olduğu anlaşılmaktadır (Plan 5). Arastanın kuzey cephesi açıktır<sup>18</sup>. Arastanın doğu cephesinin yaklaşık ortalarına gelecek şekilde açılan kapı ile kervansarayın revaklı avlusu, batı cephesinin ortasına açılan kapı ile de cami avlusuyla irtibatı sağlanmıştır<sup>19</sup>.

Arastanın doğu cephesi hemen hemen orijinal biçimini aynen muhafaza etmektedir. Arastanın doğu cephesinin duvarı ile kervansarayın revaklı avlusunun batı duvarı ortak olarak kullanılmıştır. Ancak kervansarayın avlu duvarı arastanın beden duvarının üst noktasından yaklaşık 1 m. kadar daha yüksek tutulmuştur (Res. 13). Bu cephenin kuzeyinden itibaren üçüncü ve altıncı dükkanların üzerlerine muhtes ikinci bir kat daha inşa edilmiştir. Arastanın doğu kanadının kuzey ucunda yer alan ve eni diğerlerine oranla daha dar tutulan iki dükkanla birlikte kervansarayın avlusuna geçit veren eyvanlı mekana kadar oniki dükkan, kapısı eyvana açılan ve halen kahvehane olarak kullanılan ve diğer bölümlerden farklılık gösteren bir mekan ile devamında yan yana sıralanmış üç dükkandan oluşur. Bu dükkanların güney ucunda ise A. Kuran'ın aşhane olduğunu ileri sürdüğü mekan yer alır<sup>20</sup>. Bu cephede yer alan dükkanlar yaklaşık olarak 2.80-3.03 m. genişliğinde ve 4.87-5.00 m. derinliğinde olup, örtüsü ikişer takviye kemerle desteklenen sal taşı döşeli düz tavan biçimindedir. Bu cephede kuzeyden kervansarayın avlusuna geçişi sağlayan mekana kadar olan dükkanların kemer ayaklarının tamamı ahşap çerçevelerle, halen kahvehane olarak kullanılan mekanın üstünde yer alan üç mekanın kemer açıklıkları ise moloz taşlarla örülen duvarla kapatılmıştır. Kemer açıklıkları kapatılan üç mekan içeriden açılan muhtes kapılarla birbirine bağlanmıştır ve halen ahır olarak kullanılmaktadır. Kervansarayın avlusuna geçişi sağlayan eyvanın güneyindeki mekan 4.30x5.00 m. ölçülerinde olup diğer mekanlardan daha geniş tutulmuştur. Arastanın bütün dükkanlarının üzeri kuzey-güney istikametinde atılmış üçer kemerle desteklenen sal taşı döşeli düz tavanla örtülü iken bu mekanın üzeri diğer mekanlardakilerden farklı olarak doğu-batı istikametine atılan ikişer takviye kemerlerle desteklenen beşik tonozla örtülmüştür. Bu mekanı aydınlatan pencereler sonradan açılmıştır. Mekanın kuzey cephesinde yer alan ocak orijinaldir. Kanaatimize göre diğer mekanlardan farklılık gösteren bu oda büyük bir ihtimalle bekçi odası olmalıdır. Doğu cephenin güney ucunda, yan yana iki mekandan oluşan fırın orijinal haliyle günümüze ulaşmamıştır (Res. 14). Günümüze gelebilen her iki mekanın önünde yer alan ve 1972 yılında belediyece yıkılan mekan hakkında A. Kuran "içinde büyük bir ocak bulunan ana mekanın çapraz kemerleri ortadaki tek ayağa binen kaburgalı tonozla örtülüdür" demektedir<sup>21</sup>. Vakfiyeden anlaşılacağı üzere bu mekan büyük bir ihtimalle fırın olmalıdır.

Arastanın batı kanadında ise kuzeyden itibaren cami avlusuna geçit veren eyvana kadar sekiz, eyvandan sonra ise yedi olmak üzere onbeş dükkan yer alır (Res. 15). Bu cephenin güney ucunda ise yakın tarihte inşa edilmiş beton bina görülmektedir<sup>22</sup>. Arastanın güney ucunda bulunan binanın yerinde orijinalinde üç dükkan daha yer almakta idi. Yıkılan üç dükkanı da dahil ettiğimiz zaman batı cephede toplam onsekiz dükkanın olduğu ortaya çıkmaktadır. Bu cephede yer alan dükkanlar yaklaşık olarak 2.90-3.20 m. genişliğinde 4.80-5.00 m. derinliğindedir. Dükkanlar üçer üçer takviye kemerle desteklenen sal taşı döşeli düz tavanla örtülü olup kemer açıklıkları ahşap çerçevelerle kapatılmıştır. Arastadaki yolun belediyece doldurulması sonucu, dükkanların hepsi basık bir görüntü kazanmıştır. Arastada hiç bir süs unsuruna rastlanmamıştır.

## CAMI

Külliyenin batısındaki geniş avlunun merkezinde karşımıza çıkan cami kubbeli bir harim ile kuzey yönde yer alan üç bölümlü son cemaat mahallinden oluşmaktadır (Plan 6). Tek şerefeli minare harimin kuzey-batı köşesinde yükselir (Res. 16).

Harimin üzerini örten kubbe sekizgen bir kasnağın üzerine oturmakta olup köşelerde ağırlık kuleleri ile desteklenmiştir. Ağırlık kulelerinin üzeri sembolik kubbeciklerle örtülmüştür. Örtü sistemi tamamıyla sal taşı ile kaplanmıştır. Kubbenin oturduğu sekizgen kasnağın yatay ve dikey cephelerinin ortasına gelecek şekilde yuvarlak kemerli alçı şebekeli pencereler açılmıştır.

Caminin doğu ve batı cephelerinin alt kısmında dikdörtgen üçer pencere yer alır. Basit silmeler içerisine alınan demir parmaklıklı pencerelerin üzerlerinde sağır sivri kemerler bulunmaktadır. Yine her iki cephenin üst kısmında bulunan üçer sivri kemerli pencere alçı şebekeli olup, sivri kemerleri kırmızı ve bej renkli taşlarla dönüşümlü olarak

18. Orijinalde arastanın kuzey cephesinden arastaya dokuz-on basamaklı bir merdivenle inilmekteyken, 1974 yılındaki sel baskınından sonra merdivenler kaldırılarak iptal edilmiştir. Daha sonra belediyece arastanın kuzeyinden geçen yol dikkate alınarak arastanın içerisindeki yol kotu doldurularak yükseltilmiştir. Bu bilgiler kendisiyle 23-05-1993 tarihinde görüştüğümüz 70 yaşındaki Mehmet Turunç'tan alınmıştır.

19. Aptullah Kuran, **a.g.m.**, s. 240; Mustafa Cezar, **Tipik Yapılarıyla Osmanlı Şehirciliğinde Çarşı ve Klasik Dönem İmar Sistemi**, İstanbul, 1985, s. 201.

20. Aptullah Kuran, **a.g.m.**, s. 240.

21. Aptullah Kuran, **a.g.m.**, s. 240.

22. 25 Temmuz 1989 tarihinde kendisiyle görüştüğüm 87 yaşındaki Hasan Mestav beyefendi "1939 yılında yıkılan bu dükkanlardan birinde bakkalık yaptığını, daha sonra kendisinin bu dükkanlardan çıkartıldığını, boşalttığı dükkanla birlikte diğer iki dükkanın da belediyece yıkıldığını ve yerine ambar olarak kullanılan bugünkü beton binanın inşa ettirildiğini" ifade etmiştir.

örülmüştür. Caminin kuzey ve güney cephelerinin alt kısmında dikdörtgen ikişer, üst kısmında ise sivri kemerli alçı şebekeli üçer pencere mevcuttur. Tasarım itibarıyla bu pencereler doğu ve batı cephelerdekilerle paralellik göstermektedir.

Minare, zeminden beden duvarlarının üst noktasının yaklaşık 1 m. altına kadar kare bir kaide üzerinde yükselmekte, kapısı son cemaat mahalline açılmaktadır. Kaidenin üst kısmı yaklaşık 0.10 m. kalınlığındaki bir silme ile sınırlandırılmış ve üzerine papuç kısmı oturtulmuştur. Yukarıya doğru incelen ve ters-düz olarak yan yana sıralanan üçgenlerin oluşturduğu papuçluk bölümü kalın silme bir bilezikle sınırlandırılarak üzerine poligonal gövde yerleştirilmiştir. Gövde ile şerefe arasında silme bir bilezik daha görülmektedir. Şerefenin alt ve korkuluk kısımları çok sadedir. Şerefenin üzerinde yer alan poligonal peteğin üst kısmının her cephesine dekoratif nişikler açılmıştır. Peteğin üzerine yerleştirilen külahın üzeri kurşunla kaplanmış ve tepesine alem yerleştirilmiştir.

Harimin kuzeyinde dört kesme taş paye ile dışarıya açılan son cemaat mahallinin üzeri farklı çaplarda üç kubbe ile örtülmüştür. Bu kubbelerin üzerleri de sal taşıyla kaplanmış olup, tepelerinde taştan alemleri bulunmaktadır. Fakat bu alemlerden sadece doğudaki kubbenin tepesindeki sağlam olarak günümüze ulaşabilmiştir. Diğer iki kubbenin tepesinde yer alan alemlerin üst kısımları kırılmış, kaide kısımları ise günümüze sağlam olarak ulaşabilmiştir. Kubbelere geçiş pandantiflerle sağlanmıştır. Ortadaki kubbe yandakilerden daha küçük tutulmuştur. Bütün kubbelerin içerisi çimento ile sıvanmıştır. Kubbelerin oturduğu payeler sekizgenlidir. Payeler yekpare kaideler üzerine oturmaktadır. Sekizgen olan kaidelerin kuzey-doğu köşede bulunanı kısmen erimiştir. Payeleri birbirine ve duvarlara bağlayan sivri kemerler, bir sıra silme ile hareketlendirilmiş kare yastıklar üzerine oturmaktadır. Bütün kemerleri oluşturan taşlardan bir sırası kahverengine boyanıp, bir sırası taşın doğal renginde bırakılarak dekoratif bir görünüş kazandırılmıştır (Res. 17). Son cemaat mahallinin alt kısmında mevcut olan dikdörtgen pencerelerin dış yanlarında çok sade mihrabiyeler yer almaktadır. Son cemaat mahallinin batısındaki sivri kemerli üst pencerenin önüne taş konsollara oturan mükebbire konulmuştur<sup>23</sup>.

Harime girişi sağlayan cümle kapısı beden duvarlarından 00.7 m. öne çıkıntı yapmaktadır. Kapının basık kemeri siyah ve kahverenkli taşlardan dönüşümlü olarak örülmüştür. Kemerin hemen üzerindeki dikdörtgen panonun içerisine üç bölüm halinde yazılmış kitabe konulmuştur. En üst panoda Sülüs yazıyla kelime-i tevhid yazılmış, ortasındaki dairevi pano içerisine ise Celî Sülüs yazı ile H.1277 tarihinde tamir edildiğini gösteren

يا حافظ قادر قيوم و تاريخ تعمير سنة ١٢٧٧

'ya hafız kadir kayyum ve tarihi tamir sene

1277' ibaresi yazılmıştır. Aynı tarihli tamir kitabesi cami avlusuna girişi sağlayan kapı üzerinde de görülmektedir. Bu kapının üzerinde oval pano içerisinde yer alan ve beş satırdan oluşan onarım kitabesi Nesih yazıyla yazılmış olup, metni ve okunuşu şöyledir:

#### Metin:

- ايدوب توفيق رباني بو بر لطف بنام اولدي  
 - بو نو تعميره درويش حاجي صادق امام اولدي  
 - سبب احيا اولدي مرزيفونى مصطفى باشا  
 - ايدوب ترك بو فاني ملك بقا جنت مقام اولدي  
 - چونكه ايلدي احسان عزم عبد المجيد خانك  
 - عقابنده سلاطين جوق دعا لار صبحي شام اولدي  
 - الهى جمله نك ساعى مشكور ايله عند الله  
 - خليل افندي اوقاف اوركوب خيرالانام اولدي  
 - يازوب تاريخي اوصافي اوقونوب مشرب نظام  
 - بو نو جامعي ازهر مشرف هم قيام اولدي

سنة ١٢٧٧

#### Okunuşu:

İdüb tevfik-i rabbânî bu bir lutf-ı benâm oldı  
 Bu nev ta'mire Dervîş Hacî Sadık imâm oldı  
 Sebeb-i ihyâ oldı Merzifonî Mustafa Paşa  
 İdüb terk bu fânî mülk-i bakâ cennet-makâm oldı  
 Çün ki eyledi ihsân azmi Abdülmecîd Hânın  
 Akibinde salâtın çok duâlar subh u şâm oldı  
 İlâhî cümlelerin sa'yîn meşkûr eyle indillâh  
 Halil Efendi evkâf Ürgübî hayr'ül-enâm oldı  
 Yazub tarih-i evsâfî okunub meşreb-i nazma  
 Bu nev cami ezher müşerref hem kıyâm oldı  
 Sene 1277.

Caminin onarım kitabesinin altındaki panoda Nesih yazıyla yazılmış inşa kitabesi yer almaktadır. Adı geçen inşa kitabesi kervansarayın kışık kısmı kapısı

23. Aptullah Kuran, a.g.m., s. 241.

üzerindeki kitabe ile aynı ifadelerle yazıldığından yeniden burada tekraredilmemiştir (Res. 18).

Basık kemerli cümle kapısından geçilerek 12.80X12.80 m. ölçülerindeki harime girilmektedir. 1.95 m. kalınlığında beden duvarlarının taşıdığı kubbeye geçiş köşelerdeki tromplarla sağlanmıştır (Res. 19). Kubbe eteği kalın bir silme bilezikle hareketlendirilmiştir.

Caminin taş mihrabı beden duvarlarından 0.30 m. ölçülerinde öne doğru çıkıntı yapmaktadır. 0.45 m. derinliğindeki mihrap nişi beş köşelidir. Mihrabın çevresi tek sıra sade bir bordürle hareketlendirilmiştir. Mihrabın üzerinde yer alan üçgen biçimli tepeliğin üzerine kabartma biçiminde onüç lale motifi üç dilimli olarak işlenmiştir.

Caminin minberi mihrabın hemen batısında bulunmakta olup 0.90x4.45 m. ölçülerindedir. Kesme taştan yapılan minber çok sadedir.

Harimin kuzey cephesini boydan boya kaplayan ahşap mahfil güney yönde bağımsız sekizgen dört taş sütuna, doğu, batı ve kuzey yönde duvarlara oturmaktadır. Mahfile çıkış, giriş kapısının hemen batısında yer alan dikdörtgen açıklıktan geçilerek girilen ve beden duvarları içerisine yerleştirilen helozonik merdivenle sağlanmıştır (Res. 20).

## MEDRESE

Medrese, cami avlusunun batı cephesinde yer almaktadır (Plan: 7). Medresenin öğrenci hücrelerinin batı duvarı yakın tarihte yapılan onarımlarda tamamen yenilenmiştir. Medreseden günümüze yedi öğrenci hücreleri ile bunun kuzeyine yerleştirilen dershane hücreleri ulaşabilmiştir. H.1089-M.1678 tarihli vakfiyede<sup>24</sup> medresenin onbeş öğrenci hücrelerine sahip olduğu yazılıdır. Fakat günümüze öğrenci hücrelerinden sadece yedisi ulaşabilmiştir (Res. 21).

Öğrenci hücrelerine göre daha büyük ve yüksek tutulan dershane binasının önünde iki revak gözü mevcuttur. Ancak revakların üzerlerinde bulunması gereken orijinal örtüleri yıkılmış, yerine beton dökülmüştür (Res. 22). Kesme taştan örülen payeler birbirlerine ve duvara sivri kemerlerle bağlanmıştır. Revağın ortasındaki kemer ise tamamen yıkılmıştır.

Dershaneye aynalı kemerli bir kapıdan girilir. Kapının her iki tarafına dikdörtgen biçimli iki pencere açılmıştır. Yaklaşık 5.60x5.60 m. ölçülerindeki dershanenin üzeri kubbe ile örtülü olup, kubbeye geçiş köşelerde pandantiflerle sağlanmıştır. Dershanenin güneydoğu ve kuzeydoğu köşelerine birer dikdörtgen pencere açılmıştır. Dershane hücrelerinin güneybatı ve kuzeybatı köşelerinde dikdörtgen biçimli ikişer niş yer almaktadır.

Dershane hücrelerinin güneyinde bulunan yedi öğrenci hücrelerinden en güney uçtaki hariç diğerleri sağlam olarak günümüze ulaşabilmiştir. Güney

uçta yer alan hücrenin örtüsü ile giriş cephesi tamamen yıkılmış olup güney ve batı duvarlarıyla örtüyü taşıyan iki kemer iskeleti ayakta. Öğrenci hücrelerinin doğu duvarlarına yan gömülü vaziyette yerleştirilmiş olan kemer yastıkları ve dershane hücrelerinin güney duvarıyla, öğrenci hücrelerinin kesiştiği köşedeki kalıntılara bakılarak bugün mevcut olmayan bir revaktan söz etmek mümkündür. Öğrenci hücrelerinin tamamına Aynalı kemerli kapılardan girilmektedir. En kuzeydeki öğrenci hücreleri hariç diğer öğrenci hücrelerinin tamamı giriş kapılarının kuzeylerine açılan dikdörtgen pencerelerle aydınlatılmıştır (Res. 23). Diğerlerinden farklı bir düzenlemeye sahip bulunan en kuzey uçtaki hücrenin penceresi giriş kapısının güneyine açılmıştır. Öğrenci hücrelerinin tamamının üzeri ikişer takviye kemeriyle desteklenmiş olup, üç bölümlü örtünün giriş kısmı (doğu cephesi) sal taşı ile döşeli düz tavanla, diğer iki bölüm beşik tonozla örtülüdür. Bütün hücrelerin batı duvarlarının ortalarına birer ocak yerleştirilmiş olup ocakların her iki yanına simetrik olarak dikdörtgen nişler açılmıştır (Res. 24). 1970'li yıllarda Medrese cezaevi olarak kullanıldığı için hücreler arası geçiş sağlamak üzere bütün hücrelerin güneydoğu duvarlarına 1.10 m. yüksekliğinde kapılar açılmıştır. Orijinalinde bu kapı yerleri niştir. Hücrelerin tamamının zeminleri toprakla dolduğu için basık bir görüntü arzeder. Külliyeinin diğer yapılarında olduğu gibi medresede de herhangi bir süsleme unsuruna rastlanmaz.

Külliyeinin inşaatından sekiz yıl sonra hazırlanan vakfiyede medrese ile ilgili olarak "on beş adet öğrenci hücrelerinin" kaydı geçmektedir. Rölöve planından da anlaşılacağı üzere günümüze sadece yedisi ulaşabilmiştir. Yapının bugünkü durumu ile vakfiyedeki bilgiler dikkate alınarak yapılacak bir restitüsyon çalışması iki türlü seçenek sunmaktadır. Bunlardan ilkinde, sekiz öğrenci hücrelerinin bugünkü öğrenci hücrelerinin güneyine "L" yapacak şekilde yerleştirilmesi olabileceği ihtimal dahilindedir (Plan: 8). İkinci seçenekte ise, yıkılan öğrenci hücreleri günümüzde mevcut öğrenci hücrelerinin tam karşısına simetrik olarak yerleştirilmiş olabilir (Plan: 9). Fakat her iki seçeneğin bir diğerinden daha fazla kuvvetli olma ihtimali yoktur. Medresede yapılacak küçük bir kazı veya sondaj çalışmasından sonra kesin olarak bir görüş ileri sürmek mümkün olacaktır.

Külliyeinin vakfiyesinde Merzifonlu Kara Mustafa Paşa'nın medreseye bir kütüphane kurduğuna ve buraya vakfedilen kitapların nasıl kullanılacağına dair bilgi bulunmamaktadır. Kayseri'deki Raşit Efendi Kütüphanesi'nde bulunan 1486 3,4,6,7,8, 9,10 ve 1489 numaralara kayıtlı kitaplardaki hâvi kayıtlarda H.1081-M.1670 tarihinde adı geçen kitapların medresede kullanılması şartıyla bağışlandığı yazılıdır. Kitaplar üzerindeki bilgilere bakılarak

24. Geniş bilgi için bkz. dipnot 8.

Paşa'nın külliye ile aynı tarihi taşıyan kitapları medreseye vakfettiği anlaşılmaktadır<sup>25</sup>.

### SIBYAN MEKTEBİ

Sıbyan mektebi, külliyenin batı sınırında medresenin kuzeyinde yer almaktadır<sup>26</sup>. Günümüze orijinal haliyle ulaşamayan sıbyan mektebinde inşa malzemesi olarak kesme taş kullanılmıştır. Medrese ile sıbyan mektebinin arasında 1.50 m. ölçülerinde dar ve ince bir koridor yer almaktadır. Bu koridorun batı ucuna açılan kapı ile külliyenin sokak ile irtibatı sağlanmıştır. Kesme taştan örülen payeler birbirlerine ve duvarlara, hafif sivri kemerlerle bağlanmıştır. İki odalı sıbyan mektebi, önünde yer alan revaklı bir bölüm ile caminin olduğu geniş avluya açılmaktadır (Res. 25). Her iki revağın örtüsü yıkılmıştır. Revakların saçak kısmı cepheden taşıntı yapan kalın bir silme kuşağı ile hareketlendirilmiş olup, saçak kısmına taştan iki çörtlen yerleştirilmiştir. Sıbyan mektebini oluşturan iki odaya da aynalı kemerli kapılardan girilmektedir. Odalar, giriş kapılarının kuzeylerine açılan dikdörtgen biçimli pencerelerle aydınlatılmıştır. Odaların üzerleri güney-kuzey istikametine atılan ikişer takviye kemerli sal taşı döşeli düz tavanla örtülmüştür. Odalarda batı cephelerin ortalarına gelecek şekilde birer ocak ile bu ocakların iki yanına simetrik olarak yerleştirilen birer dikdörtgen nişler görülmektedir. Sıbyan mektebi de sadedir.

Sıbyan mektebinin kuzeyine bitişik olarak inşa edilen ve çeşitli dönemlerde yapılan onarımlarla aslı planını kaybeden, yan yana sıralanmış dört mekan dikkat çekicidir. Adı geçen mekanların doğu duvarlarına yarı gömülü vaziyette yerleştirilmiş olan kemer yastıklarına bakılarak bu mekanların önünde de revaklı bir düzenleme olduğu anlaşılmaktadır. Günümüzde bu dört mekandan kuzey yöndeki üçü yapılan onarımlarla örtüleri tamamen değişmiş tek dükkan haline getirilmiş ve doğu cephedeki kapı ve pencere açıklıkları taşlarla örülerek iptal edilmiştir (Res. 26). Bahsedilen üç mekanın üzeri betonla yenilenmiş olup sadece doğu duvarları kısmen orijinal halini muhafaza eder. Üzerinde epeyce oynanan odalar hakkında bize güney yönde yer alan ve kısmen orijinal halini muhafaza eden mekan fikir vermektedir. Bu mekana da aynalı kemer şeklinde düzenlenmiş bir kapı ile girilmekte olup mekanın aydınlatılması giriş kapısının güneyine açılan bir pencere ile sağlanmıştır. Bu mekanın üzeri kuzey-güney istikametine atılan iki takviye kemerle desteklenmiş olup, üç bölümlü örtünün giriş kısmı (doğu cephesi) sal taşı ile döşeli düz tavanla, diğer iki bölüm ise beşik tonozla örtülmüştür. Bu mekanda görülen ocak ve nişlerin düzenlenişleri de sıbyan mektebi ve medrese hücreleriyle aynı özellikler gösterir.

Henüz işlevini kesin olarak tespit edemediğimiz ve günümüze orijinal haliyle ulaşamayan mekanları A.Kuran en yakın ihtimalle "tabhane" (?)

olabileceğini ileri sürmektedir<sup>27</sup>. Ancak vakfiyede<sup>28</sup> külliye de yer alan bütün yapılar tek tek sayılmakta fakat tabhaneden bahsedilmemektedir. Vakfiyedeki kayıtlara dayanarak bu odaların müderrislerin ikametine ayrılmış mekanlar olabileceği düşünteilebilir. Ancak hem yapının bugünkü durumu göz önüne alındığında hem de tarihi kayıtlardaki bilgiler değerlendirildiğinde bunu kesin olarak iddia etmek mümkün değildir.

### DÜKKANLAR

Külliyenin batı cephesinin kuzey ucunda yan yana sıralanan üç dükkanın üzeri güney-kuzey istikametine atılan üç takviye kemerinin taşıdığı düz tavanla örtülmüştür (Res. 27). Yaklaşık 3.40 m. genişliğinde, 5.40 m. derinliğindeki dükkanların batı cephelerindeki kemer açıklıkları ahşap ve demir çerçevelerle kaplıdır. Kuzeydeki iki dükkanın kemer duvarı üzerine yerleştirilen H.1277-M.1860 tarihli Nesih yazı ile yazılan iki satırlık onarım kitabesi yer almaktadır (Res. 28).

#### Metin:

بارك الله ديه لر تعليم صبيان مكتبي  
بونده تحصيل ايله ديلر شرعي شريفى مذهبي  
كيم كي داخل اولور لطف رضاسي رحمتنه  
واصل حق اولق ايجون جمله .....  
سنه ١٢٧٧

#### Okunuşu:

-Barekallâhü diyeler ta'lim-i sıbyân mektebi  
Bunda tahsil eylediler şer'i şerifi mezhebi  
-Kim ki dâhil olur lutf-ı rızası rahmetine  
Vâsıl-ı hak olmak için cümle .....  
Sene 1277.

Cami avlusuna girişi sağlayan kapının üzerindeki kitabe ile aynı tarihi taşıyan bu kitabeden de anlaşılacağı üzere, külliye 1860 yılında büyük bir onarım geçirmiştir. Dükkanların ve sıbyan mektebinin üzerinde yer alan ikinci katla birlikte aşağıdaki dükkanlar da kanaatimize göre bu onarımlar esnasında inşa edilmiş olmalıdır.

Sıbyan mektebi ile dükkanların üzerine inşa edilen ikinci katın orijinal olup olmadığı tartışma

25. Mehmet Çayırdağ, a.g.m., s. 272.

26. H.1089-M.1678 tarihli vakfiyede sıbyan mektebinden şu ifadelerle bahsedilmektedir. "... medrese-i mezbur kurbünde sıbyanı ehl-i islam zevil abâ ve eytama ...".

27. Aptullah Kuran, a.g.m., s. 242.

28. Geniş bilgi için bkz. dipnot 8.

konusudur. Dükkanların güneyinde bulunan ve ikinci kata çıkışı sağlayan merdivenin orijinal olmasıyla, ikinci katta kullanılan malzeme ile dükkanlarda kullanılan malzemenin aynı oluşu her iki katın da aynı anda yapıldığını göstermektedir. Fakat buradaki sorun, bugün mevcut olan ikinci kat ile aşağısında bulunan dükkanların, külliyei oluşturan diğer yapılarla aynı anda inşa edilip edilmediğidir. Külliyeinin batı kanadındaki medrese, sıbyan mektebi ve henüz işlevini tam olarak tesbit edemediğimiz ve sıbyan mektebinin kuzeyinde yer alan binalarda kullanılan malzeme ile, dükkanlar ve üzerindeki ikinci katta kullanılan malzemenin farklı oluşu her iki yapı grubunun farklı tarihlerde inşa edildiğini ortaya koyabilir. Ayrıca Anadolu'nun çeşitli yerlerinde XVI-XVII. yüzyılda inşa edilen ve günümüze sağlam olarak ulaşabilen menzil külliyelerinin genelinde ikinci kat uygulaması ile karşılaşmamaktadır. Sonuç olarak, dükkanlarla birlikte üst katta karşımıza çıkan ikinci katın da 1860 yılında yapılan onarımlar esnasında inşa edilmiş olmaları ileri sürülebilir.

## HAMAM

Günümüzde kullanılmayan hamam, külliyeinin kuzeyine, geleneğe uygun olarak ana kompozisyonun dışında, aynı bir yapı olarak düşünülmüştür.<sup>29</sup> Tek hamam olarak inşa edilen eser, kuzey-güney doğrultuda dikdörtgen bir kütle teşkil etmektedir (Plan: 10). Güneyden kuzeye doğru sırasıyla soyunmalık, ılıklik, tuvaletler, sıcaklık, su deposu ve külhan yer alır. Hamamın örtüsünde, soyunmalıkta kubbe, ılıklik ve sıcaklıkta; ortada kubbe, yanlarda yarım kubbe, tuvalet ve su deposunda beşik tonoz, külhanda da kaburgalı haç tonoz kullanılmıştır. Bütün kubbeler kasnaklar üzerine oturmaktadır. Soyunma bölümünün üzerini örten kubbe sekizgen bir kasnağa oturmakta olup, diğer bölümlerin örtülerinden daha yüksek tutulmuştur. Bu kasnağın her cephesine ikişer çörtren yerleştirilmiştir. Hamamı oluşturan bütün bölümlerin üzeri sal taşı ile kaplıdır. Hamamın tamamında düzgün kesme taş kullanılmıştır. Yol kotunun zaman içerisinde yükselmesinden dolayı hamam 1.50 m. toprağa gömülü vaziyettedir (Res. 29).

Soyunma bölümünün batı cephesinin ortasında, ana kütlede çıkıntı yapan ve dört basamaklı merdivenle inilen 2.15x2.18 m. ölçülerindeki bir ön mekana girilir. Bu mekanın üzeri güney-kuzey istikametinde atılan beşik tonozla örtülüdür. Soyunma bölümüne bu ön mekanın doğu duvarı ortasına açılan yuvarlak kemerli kapıdan girilir. Kapının kemeri siyah ve kırmızı taşlardan dönüşümlü olarak örülmüştür. Kemerin hemen üzerinde hamamın inşa kitabesi yer alır. Kesme taş üzerine yazılan kitabenin tamamı okunamamış olup, okunabilen kısımları aşağıdadır (Res. 30).

## Metin :

وزير اعظم مليك دريانك وزيري  
يعني يوجه مقامك قائم مقامي  
خان بناسيله برابر حمام يابدي  
اكيسي پر نو مبانیه اولدي تمام  
خاني قائم مقامي التاريخ حمام  
سنه ۱۰۸۱

## Okunuşu :

- *Vezir-i a'zam Melik-i deryânın veziri*
  - *Ya'ni yüce makâmın kaim-makâmı*
  - *Hân binâsıyla beraber hamam yabdı*
  - *İkisi per-neu mebâniye oldu tamam*
  - *Hânı kâim-makâmı et-târih-i hamam*
- Sene 1081.*

Soyunma bölümü 7.78 x 7.78 m. ölçülerinde bir mekan olup, üzeri kubbe ile örtülüdür. Kubbeye geçiş pandantiflerle sağlanmıştır. İç mekanın aydınlatılması, kubbenin oturduğu sekizgen kasnağın her cephesine açılmış dörder dikdörtgen pencere ile sağlanmıştır. Bu bölümün duvarları üzerinde, her birisi 1.04 m. eninde, 1.50 m. derinliğinde beş adet niş dikkati çeker. Bu nişlerden ikisi doğu, ikisi güney, birisi de batı cephesinde yer almaktadır. Kapı açıklıkları hariç tüm cepheler 0.50 m. yüksekliğinde ve 1.70 m. enindeki sekilerle çevrilidir. Bu sekiler üzerinde çok sayıda ahşap soyunma kabini bulunmaktadır. Soyunma bölümünün kubbesi hariç, beden duvarlarının tamamı betonla sıvanıp, kireçle badana edilmiştir.

İlklık bölümüne, soyunmalığın kuzey duvarı ortasına açılan 0.88 m. enindeki sivri kemerli kapıdan girilmektedir. 3.15x7.35 m. ölçülerindeki ılıklik bölümünün üzeri ortada altıgen kasnağa oturan bir kubbe ile, yanlarda yarım kubbelerle örtülmüştür. Kubbeye geçiş pandantiflerle sağlanmıştır. Bu bölüm, doğu ve batı yöndeki yarım kubbeler üzerinde birer, ortadaki kubbe üzerinde de ondört yuvarlak formulu ışık gözleriyle tepeden aydınlatılmıştır. İlklığın kuzey ve güney cephelerinin tamamında kapı açıklıkları hariç fazla yüksek olmayan sekiler görülür. Bu sekiler üzerinde ikişer kuma bulunmakta olup, bu kumaların önünde ayna taşı yoktur. İlklığın doğu cephesinin güney köşesine açılan sivri kemerli kapıdan 0.85x1.80 m. ölçülerindeki koridora girilmektedir. Doğubatı istikametinde beşik tonozla örtülü olan bu mekan tonozun tepesine açılan yuvarlak formulu ışık gözleriyle aydınlatılmaya çalışılmıştır. Bu koridorun kuzey cephesine açılan kapıdan tuvalete girilir.

29. Apnillah Kurân, a.g.m., s. 240.

0.73x1.68 m. ölçülerindeki tuvaletin üzeri güney-kuzey istikametine atılan beşik tonozla örtülü olup, tonozun tepesine açılan ışık gözüyle aydınlatılmıştır.

Sıcaklık bölümüne, ılıklığın kuzey cephesi ortasına açılan sivri kemerli kapıdan girilmektedir. Sıcaklık mekanı dört kollu muntazam bir haç şeklinde olup, her kol küçük bir eyvanı andırmaktadır. Merkezi kubbe altıgen bir kasağa oturmakta olup, kubbeye geçiş köşelerdeki pandantiflerle sağlanmıştır. Küçük eyvanların üzerleri ise yarım kubbelerle örtülüdür. Sıcaklığın aydınlatılması, yarım kubbeler üzerine birer, merkezi kubbenin üzerine açılan yirmüç, toplam yirmiyedi yuvarlak formlu ışık gözüyle sağlanmıştır. Kuzeydeki eyvanın duvarı üzerine açılan 0.55 m. enindeki açıklık ile su deposu irtibatlandırılmıştır. Merkezi kubbenin tam altında 0.50 m. yüksekliğindeki sekiz köşeli göbek taşı yer alır (Res. 31). Giriş cephesi hariç bütün eyvanlar 0.12 m. yüksekliğindeki sekilerle çevrilidir. Giriş eyvanında bir, diğer eyvanlarda ikişer kurna görülmektedir. Kurnaların hiçbirinin önünde ayna taşı yoktur. Giriş eyvanının batı cephesine açılan sivri kemerli kapıdan 1.50x1.75 m. ölçülerindeki bir mekana girilmektedir. Üzeri güney-kuzey istikamette beşik tonozla örtülü olan bu mekan, tonozun tepesine açılan üç yuvarlak biçimli ışık gözüyle aydınlatılmıştır. Traşlık olarak kullanılan bölümün kuzey cephesinde sadece bir kurna bulunmakta olup, kurna önünde ayna taşı yoktur.

Su deposu, sıcaklığın kuzey cephesinde yer alır ve "L" şeklinde bir plana sahiptir. Muhtemelen üzeri beşik tonozla örtülü olmalıdır. Hamamın küllhanı, yapının kuzey ucunda yer almakta olup, doğu cephesinde bulunan sekiz basamaklı bir merdivenle inilmektedir. Merdiven bitimine açılan sivri kemerli bir kapıdan küllhana girilir. Bu girişin dışında ayrıca kuzey cephesinin ortasında yaklaşık 1.70 m. eninde bir de kemer açıklığı bulunmaktadır. Bu kemer açıklığından katı ısıtma malzemelerinin küllhana atıldığı düşünülmektedir. 3.10x3.35 m. ölçülerindeki küllhanın üzeri, külliye'nin fırınında olduğu gibi kaburgalı haç tonozla örtülmüştür. Küllhanın güneyinde 1.50x2.40 m. ölçülerinde bir niş açılmıştır. Bu nişin küllhan cephesi sivri kemerli olup, niş içerisinde yukarıya doğru daralan baca yer almaktadır.

Külliye'nin diğer yapılarında olduğu gibi hamam da süsleme yönünden çok sadedir. Sadece soyunmalık kısmının yüksek sekizgen kasağı üzerinde görülen stilize edilmiş sekiz çörtten ile soyunmalığa girişi sağlayan yuvarlak kemerli kapı kemerinin siyah ve kırmızı renkteki taşlarla dönüşümlü olarak örülmüş olmasından bahsedilebilir. 1.50 m. toprağa gömülü olması dışında hamam orijinal planını muhafaza eder.

## DEĞERLENDİRME

XVII. yüzyılın sonu gibi yapı faaliyetlerinin azaldığı bir dönemde önemli bir yol güzergahı üzerindeki

olun Incesu beldesine Merzifonlu Kara Mustafa Paşa tarafından geniş programlı bir menzil külliyesi inşa ettirilmiştir. Külliye'nin inşası ile birlikte belde canlanmış ve önemli bir merkez haline gelmeye başlamıştır. Bilindiği üzere büyük programlı menzil külliyeleri sultan, vezir ve devletin ileri gelenleri tarafından imar, iskan, eğitim, ticarî, politik ve güvenlik amaçlarına yönelik olarak inşa ettirilmiştir. Bu külliyeler, inşa ettiren banilerin vakfettikleri gayrimenkul ve paralarla işlemektedir. Bugüne kadar yayınlanan vakfiyelerde ve kayıtlarda bu yapılardan imaret veya camii şerif adıyla bahsedilmekte olup, sonradan ayrılan masraflara göre yapıların isimleri tek tek zikredilmektedir<sup>30</sup>.

Osmanlı Devleti XVI. yüzyılın sonlarına doğru en geniş sınırlara ulaşmıştı. Fakat, Kanuni'nin ölümünden sonra zayıflayan devlet otoritesi sonucunda Anad'da ortaya çıkan Celalî isyanları devleti kısmen de olsa zaafa uğratmıştı. Merkezi otoritenin zayıfladığı bu dönemde kervan yolları ve halkın güvenliği sağlanamadığından ulaşım ve ticaret duraklamıştı. Daha sonra isyanları bastırıp emniyeti sağlayan devlet, göçler ve çapulculuk gibi sebeplerle terk edilen ve harap olan menzillerin canlandırılmasına, yollar üzerine merkezi kervansaray olarak nitelendireceğimiz menzil külliyelerinin yapılmasına hız vermiş, özellikle derbent ve ıssız yollar bu nitelikteki yapılarla şenlendirilmiştir<sup>31</sup>. Halk, vergi ve benzeri yükümlülüklerden muaf tutulma gibi ekonomik ve sosyal ayrıcalıklarla menzil külliyelerinin çevresine çekilmiştir. Bu sebeplerden dolayı XVI. yüzyılın ikinci yarısından itibaren menzil külliyelerinin inşaatında bir artış görülmektedir<sup>32</sup>.

Umumiyetle menzil külliyeleri, klasik Osmanlı mimarisinde Fatih Külliyesi ile başlayan ve Süleymaniye Külliyesi ile devam eden şemadan farklı özellikler göstermesiyle adeta taşrada gelenekselleşen bir şema ortaya koyar. Klasik Osmanlı külliyelerinde anıtsal cami, külliye'nin hakim ve en büyük yapıdır<sup>33</sup>. Menzil külliyelerinde ise cami, klasik

30. Tülay Reyhanlı, "Osmanlı Mimarisinde İmaret, Külliye Üzerine Notlar", *Türk Kültürü Araştırmaları*, XV/1-2, Ankara, 1972, s. 122.

31. M. Fatih Müderrisoğlu menzil külliyelerinin yapım sebeplerini dört başlık altında toplamaktadır: 1- Baniden veya menzillerin bulunduğu bölgenin kadı ve beyinden gelen dolaylı ya da başka bir olayla bağlantılı istek, 2- Her açıdan güçlenen banilerin güçlerinin bir kısmını imara sarfetme düşüncesi, 3- İstanbul dışında bölgesel merkezler oluşturarak nüfusun ve ticaretin imparatorluk sınırları içine nisbeten dengeli dağıtılması ile tarımın desteklenmesi, 4- Yol şebekesinin güvenliğini sağlama düşüncesi olarak sıralamaktadır. Geniş bilgi için bkz., Mehmet Fatih Müderrisoğlu, *XVI. Yüzyılda Osmanlı İmparatorluğunda İnşa Edilen Menzil Külliyeleri*, H.U. Sos. Bil. Enst. (Basılmamış Doktora Tezi), Ankara, 1993, s. 74.

32. Zeynep Nayır, *a.g.e.*, s. 198.

33. Gönül Cantay, "16. Yüzyıl Külliyelerinin Şehirlerin Tarihi Coğrafyasını Belirlemesi", *Prof.Dr.Yılmaz Önge Armağanı*, Selçuk Ü. Selçuklu Araştırmaları Merkezi, Konya, 1993, s. 75-85.

Osmanlı külliyelerindeki konumunu tamamen kaybetmiş, ticari işlevli kervansaray yapısının yanında boyut ve mimari özellikleri bakımından arka planda kalmıştır.

İncesu'da güney-kuzey istikametinde uzanan arasta, külliye'nin ana eksenini oluşturmakta olup iki avlu arasında birleştirici bir fonksiyona sahiptir<sup>34</sup>. Arastanın doğusundaki avluya kervansaray, batısındaki avluya da cami, medrese ve sıbyan mektebinden oluşan binalar yerleştirilmiştir. Yani külliye'nin doğu kanadı ticarete, batı kanadı ise dini ve eğitim işlevli yapılara ayrılmıştır. Külliye'nin kuzeyinde ihata duvarının dışında bırakılan hamam ise külliye'den kısmen soyutlanmıştır.

Kervansarayın yerleşiminde İncesu Deresi ile doğu cephesinden geçmekte olan yolun etkisi olmuştur. Kervansaray plan olarak Eski Malatya'daki Silahtar Mustafa Paşa Hanı<sup>35</sup> ile benzerlik arz eder. Fakat Silahtar Mustafa Paşa Hanı simetrik düzgün bir plana sahipken, İncesu'daki kervansarayın revaklı avlusu simetrik olmayıp hafif yamuktur. Yine Malatya'daki hanın avlusu dört yönde revakla çevrilmiş olup hanın giriş kapısı üzerinde bir mescid bulunmaktadır. Her iki hanın kışlık kısımları benzeşmektedir. İncesu'daki kervansarayın kışlık kısmı ile Konya-Ereğli'deki Rüstem Paşa (1553)<sup>36</sup> Kervansarayı'nın kışlık kısımları plan ve düzenleniş bakımından aynıdır. Sadece örtülerinde fark bulunan her iki hanın ocak ve niş sistemleri de aynı biçimdedir.

İncesu'daki külliye'de arastanın her iki avlu arasında birleştirici bir işlev yüklenmiş olmasıyla, Lüleburgaz (1569-70)<sup>37</sup>, Payas (1564-79)<sup>38</sup>, Havsa (1576)<sup>39</sup>, Karapınar Sultan Selim (1569)<sup>40</sup> ve Yenişehir Sinan Paşa (1573-1582)<sup>41</sup> külliyele-riyle tasarım açısından benzerlik göstermektedir. İncesu'daki külliye'nin arastası ile Karapınar Sultan Selim, Lüleburgaz, Havsa ve Payas Sokollu Mehmet Paşa ile Yenişehir Sinan Paşa külliyelerinin arastaları iki avlu arasında birleştirici bir işlev yüklenmiş olmalarıyla benzeşmektedirler. Lüleburgaz, Havsa ve Karapınar Sultan Selim külliyelerinin arastalarının üzerleri açıktır. Yalnız Lüleburgaz ve Havsa külliyelerinde yer alan arastaların ortasına yakın yerlerine gelecek şekilde dua kubbeleri yerleştirilmiştir. Payas'taki külliye'nin arastası, diğerlerinden farklı olarak üzeri kapatılmıştır. Yenişehir Sinan Paşa külliyesinin arastasının harap durumda olmasından dolayı bu arastanın üzeri açık ya da kapalı olduğu yönünde kesin olarak bir fikir ileri sürülememektedir.

Külliye'nin batı kanadındaki geniş bir avlunun merkezinde yer alan cami, tek kubbeli kare planlı harim ile bunun kuzeyinde yer alan üç kubbeli bir son cemaat mahallinden oluşmaktadır. Anadolu'daki bütün menzil külliyelerinde camiler genellikle kare planlı ve tek kubbeyle örtülmüş bir harim ile bunun kuzeyinde yer alan ve genellikle üç ya da

beş kubbe ile örtülü bir son cemaat mahalline sahiptirler. Karapınar Sultan Selim, Havsa Sokollu Mehmet Paşa ve Ilgın Lala Mustafa Paşa külliyele-ri<sup>42</sup> bulunan camiler de İncesu'daki külliye'nin camisi gibi kare planlı bir harime sahip olup harimin üzerleri kubbeyle örtülmüştür. İncesu'daki külliye'nin camisinin kubbesinin köşelerinde yer alan ağırlık kulelerinin statik yönden bir fonksiyonu bulunmayıp daha çok estetik amaçlar göz önünde tutularak inşa edilmiştir.

Külliye'nin batı kanadında yer alan medrese orijinal haliyle günümüze ulaşamadığı için oldukça problemlidir. Vakfiyede onbeş öğrenci hücrelerinin kaydı geçmekte ise de günümüze bu öğrenci hücrelerinden sadece yedisi ulaşabilmiştir. Sekiz öğ-

34. M. Fatih Müderrisoğlu, XVI. yüzyılda inşa edilen menzil külliyelerinin tasarımlarını üç başlık altında ele almaktadır. 1- Cami odaklı: Bu grupta inşa edilen külliyelerde, cami merkezde yer almakta olup diğer yapıların ise çeşitli düzenlemelerle caminin etrafında yerleştirilmiş olmalarıdır. 2- Arasta odaklı: Bir gruba dahil edilen külliyelerde arasta adı verilen bir sokağın karşılıklı iki yanına üstü açık ya da örtülü olarak yerleştirilen dükkan dizisine göre biçimlenmiş olup arasta külliye'nin genel yerleşiminde belirleyici bir rol üstlenmektedir. 3- Odaksız: Bu grupta külliye'yi oluşturan yapılardan herhangi birinin ön plana çıkarak diğer yapılarla doğrudan bağlantı içine girmedığı grup diye bahsetmekte olup devamında bu gruptaki külliyelerde yapılar münferit yerleştirilmiş olup işlevsellik dışında bütünlük aranmıştır demektir. Bkz., M. Fatih Müderrisoğlu, a.g.t., s. 81-98.
35. Erol Özbilgen, Eski Malatya'daki Silahtar Mustafa Paşa Hanının Restitüsyonu Hakkında", *I.Ü. Edebiyat Fakültesi Tarih Dergisi*, Sayı: 1, İstanbul, 1970, s. 93-102.
36. Metin Sözen ve diğerleri, *Osmanlı Mimarisinin Gelişimi ve Mimar Sinan*, İstanbul, 1975, s. 231; Gönül Çantay, "Kervansaraylar", *Mimarbaşı Koca Sinan Yaşadığı Çağ ve Eserleri*, C. I, İstanbul, 1988, s. 373-374.
37. Aptullah Kuran, "Mimar Sinan'ın Külliyesi", *Mimarbaşı Koca Sinan Yaşadığı Çağ ve Eserleri*, İstanbul, 1988, C. I, s. 161; Gönül Çantay, a.g.m., s. 375; Godfrey Goodwin, *A History of Ottoman Architecture*, London, 1992, s. 295-298.
38. Aptullah Kuran, "Mimar Sinan'ın Külliyesi", s. 169; M. Fatih Müderrisoğlu, "Osmanlı İmparatorluğu'nun Doğu Akdeniz'deki İskelesi Payas ve Sokollu Mehmet Paşa Külliyesi", *9. Milletlerarası Türk Sanatları Kongresi 23-27 Eylül 1991 İstanbul*, C. II, Ankara, 1995, s. 513-524.
39. Gönül Çantay, a.g.m., s. 375.
40. Semavi Eyice, "Sultaniye / Karapınar'a Dair", *I.Ü. Edebiyat Fakültesi Tarih Dergisi*, Sayı: 20, İstanbul, 1965, s. 117-140; Aptullah Kuran, "Mimar Sinan Külliyesi", s. 169; Aptullah Kuran, *Mimar Sinan*, İstanbul, 1986, s. 161.
41. Tülay Reyhanlı, "Bursa Yenişehirinde Koca Sinan Paşa Cami ve İmaret", *Atatürk Üniversitesi Edebiyat Fakültesi Araştırma Dergisi*, (in Memoriam Prof. Albert Louis Gabriel, Özel Sayı), Ankara, 1978, s. 373-396.
42. N. Elgin, "Lala Mustafa Paşa ve Ilgın'da Yapıtılan Cami, İmaret ve Han", *Konya*, Sayı: 120-121, Konya, 1948, s. 51-54; Metin Sözen ve diğerleri, a.g.e., s. 231; Gönül Çantay, a.g.m., s. 373.

renci hücresinin hangi yönde olduğu konusu ise tartışmalıdır. Yine medrese ile caminin aynı avluyu kullanıp kullanmadığı ise yapılacak kazılar sonucunda açıklık kazanacaktır. Yukarıda belirtilen problemler çözülmediği müddetçe medresenin Anadolu'daki medreselerle mukayesesinin yapılmasının doğru olmayacağı kanaatindeyiz.

Külliyenin batı kanadında yer alan Sıbyan mektebi medresenin kuzeyine yerleştirilmiş ve vakfiyede ayrıca yeri de belirtilmiştir. İstanbul'daki Bayrampaşa Medresesinde de<sup>43</sup> sıbyan mektebi İncesu'da olduğu gibi medrese ile bitişik olarak inşa edilmiştir.

Külliyede kesin olarak çözemediğimiz diğer bir problem de sıbyan mektebinin kuzeyinde yer alan ve yan yana sıralanan dört mekanın işlevidir. A. Kuran makalesinde bu mekanlardan şüpheli olarak "tabhane" diye bahsetmektedir. Fakat vakfiyede külliyyede yer alan bütün yapılar tek tek sayılmakla birlikte tabhaneden bahsedilmemektedir. Yine vakfiyede medrese ve sıbyan mektebinde hocalık yapan zatlarn ikamet ettikleri evlerin külliyyenin batısında olduğuna dair bahis geçmektedir. Kanaatimize göre bu mekanlar ya hocaların ikametüne ayrılmış evler olmalı ya da başka amaçlara yönelik kullanılmış olmalıdırlar. Fakat bu mekanların kesin olarak fonksiyonlarını tespit etmek bugünkü bilgiler ışığında pek mümkün değildir.

Külliyenin batısında yer alan üç dükkan ile dükkanların üzerinde yer alan ikinci kat orijinal olmayıp, 1860 yılında yapılan büyük onarım esnasında inşa edilmiş olmalıdır.

Geleneğe uygun olarak külliye kompleksinin dışında tutulan hamam, burada koraklayan misafirlerin haricinde bu bölgede yaşayan insanlara da hizmet etmiştir. Soyunmalık, soğukluk, dört küçük eyvanlı bir sıcaklık ile su deposu ve külhandan oluşan hamam bugüne kadar yapılan tipolojilerin<sup>44</sup> dışında farklı bir plan özelliği göstermektedir. Hamam, külliye dışında tutulmakla Karapınar Sultan Selim Külliyesi hamamıyla benzerlik göstermektedir<sup>45</sup>.

## SONUÇ

İncesu'daki Merzifonlu Kara Mustafa Paşa Külliyesi geniş kapsamlı ve çok işlevsel plan şemasıyla XVII. yüzyılın üçüncü çeyreğinde yapılan büyük bir yapı topluluğudur. Bir yerleşim yeri ve ticari merkez oluşturmak için külliyyeye gelen insanların çeşitli ihtiyaçlarına cevap verecek şekilde programlanmıştır.

Külliyenin, kervansaray, arasta, cami, medrese, sıbyan mektebi, dükkanlar ve hamamdan oluşması ve arastanın iki avlu arasında birleştirici bir unsur olarak kullanılması gibi temel özellikleriyle XVI ve XVII. yüzyıllarda inşa edilen bazı menzil külliyyeleriyle benzerlik göstermektedir. Ancak Anadolu'da hiç bir menzil külliyesinde karşılaşmadı-

ğımız, "külliyyenin doğu cephesinin tamamen bir sur gibi tahkim edilmiş olmasıyla da" diğer menzil külliyyelerinden ayrılmaktadır.

İncesu'daki külliyyede yer alan yapılar arasında rasyonellik ve geometrik ilişki sözünü edebileceğimiz en önemli özelliklerden bir diğeridir.

Külliyenin inşasında bazı mahalli özelliklerin kullanıldığı dikkati çeker. Bu uygulamaya örnek olarak, külliyyede yer alan bütün yapılarda inşa malzemesi olarak kırmızıya yakın renkte kesme taşın kullanılmış olması ile yine külliyyede yer alan kervansaray, cami, medresenin derslane hücreleri ve hamam yapılarının örtülerinde kaplama malzemesi olarak kesme taşın kullanılmış olması gösterilebilir. Külliyyeyi ayrıcalıklı kılan bir başka özellik de, Anadolu'ya özgü olmayan kaburgalı haç tonozun yer yer kullanılmış olmasıdır.

Külliyeyi oluşturan tüm yapılar gerek mimari gerekse süsleme açısından oldukça sade tutulmuştur. Temel yapı malzemesi olarak taş kullanılmasına rağmen, taş süslemeden bahsetmek neredeyse mümkün değildir. Göze çarpan taş süsleme unsurları, saçaklardaki silme, stilize arslan başı şeklindeki çörtentler, kervansarayın değişik yerlerinde bulunan kuş köşkleri ile bazı kemerlerin kilit taşlarına alçak kabartma tekniğinde işlenen mührü Süleyman ve altı köşeli yıldızlardır. Kervansaray kışlık bölümü ve cami son cemaat yeri kemerlerindeki taşlar siyah veya kırmızıya boyanarak, dönüşümlü siyah-bej veya kırmızı-bej biçiminde bezenmiştir. İç mekanlarda, sadece cami mihrabının tepeliği oyma lale dizisi ile taçlandırılmıştır. Ayrıca kitabelerin farklı renklere boyanmasıyla değişik bir görüntü elde edilmiştir.

Bu külliyyeyi gelecek kuşaklara bir kültür mirası olarak bırakabilmemiz için şunları önerebiliriz:

1- Külliyyeye ait bazı yapılar şahıslara satılmıştır. Halen şahısların elinde bulunan mekanların istimlak edilerek kamulaştırılması,

2- Arastanın doğu kanadında yer alan iki dükkanın üzerlerine çıkılan ikinci katların yıkılması,

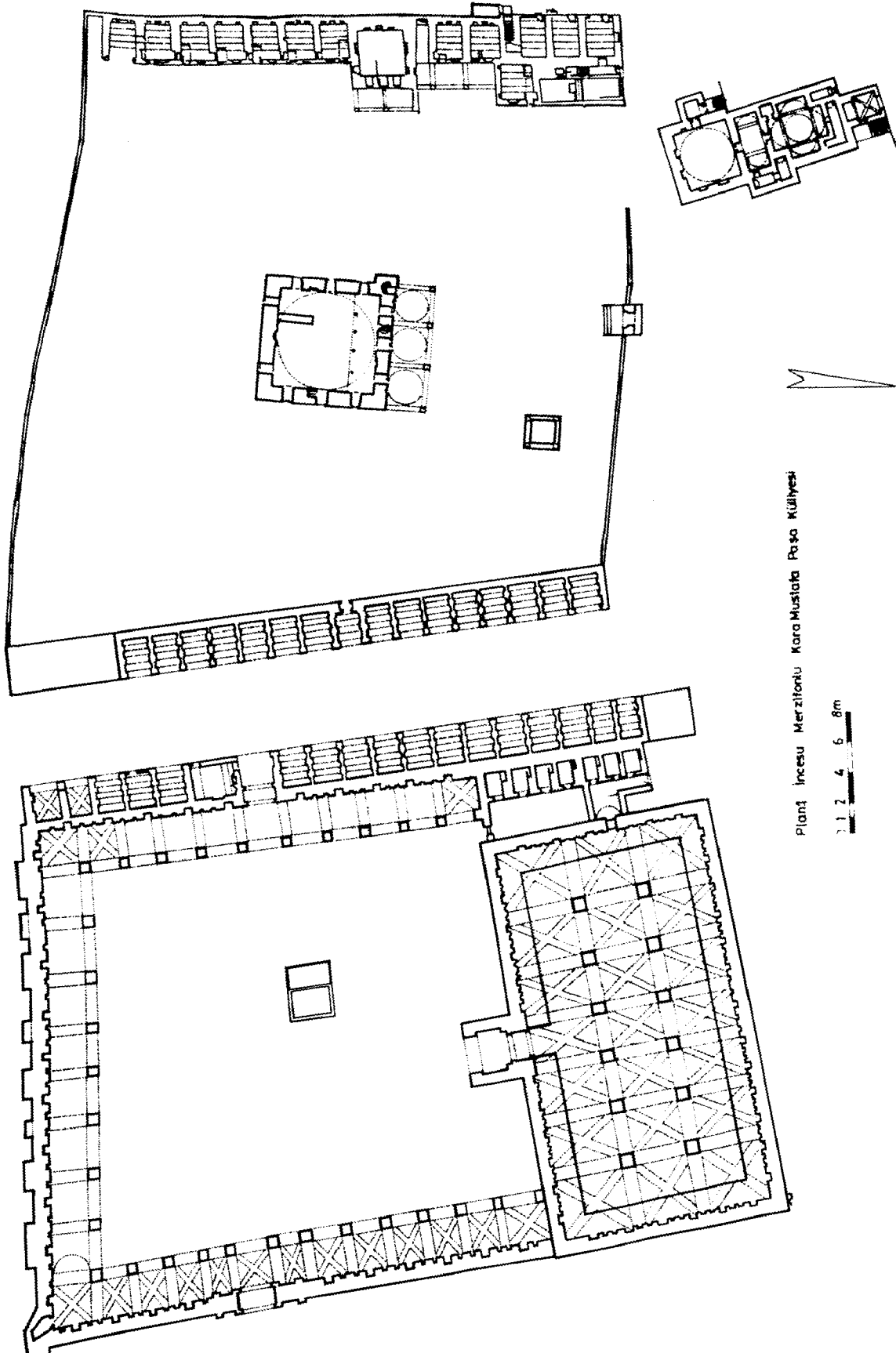
3- Külliyyenin batı kanadında yer alan ve orijinal durumlarıyla günümüze ulaşamayan yapıların restitüsyon planları çıkarılarak, orijinal durumlarına uygun olarak bu yapıların restore edilmesi,

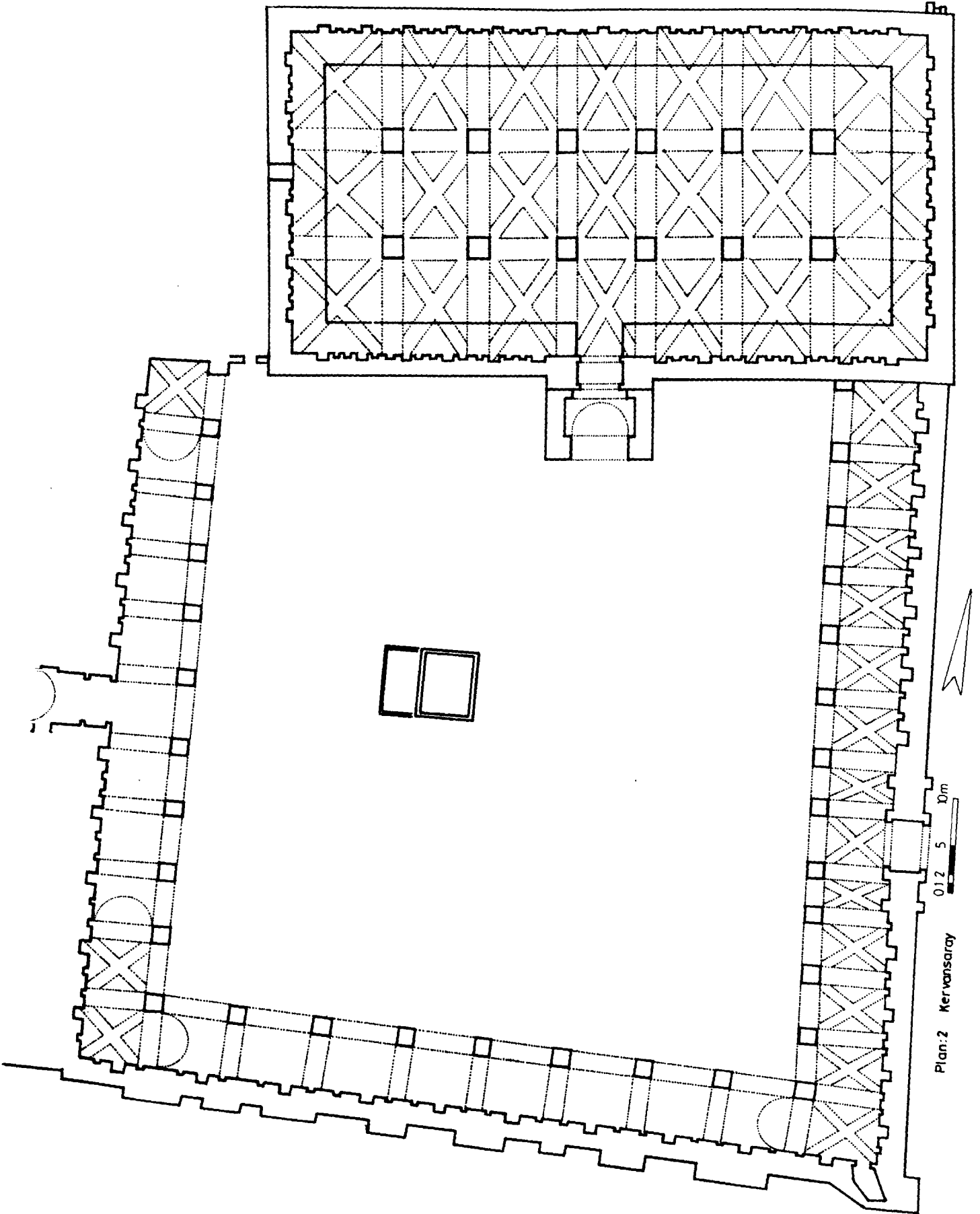
4- İlçenin ekonomik durumu ve bu bölgenin turizm potansiyeline sahip olması göz önüne alınarak, külliyyede cami dışındaki diğer yapıların, turizm ve kültür amaçlı kullanıma açılması gerekmektedir.

43. Zeynep Nayır, a.g.e., s. 175-178.

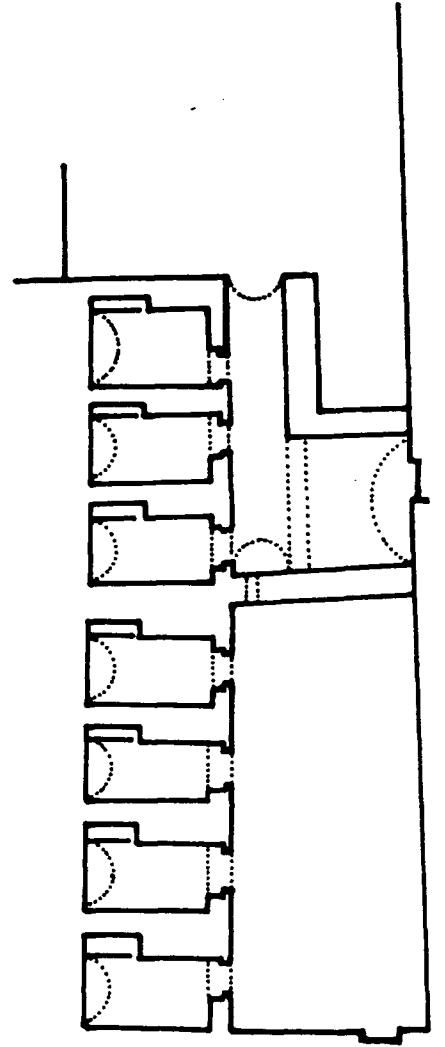
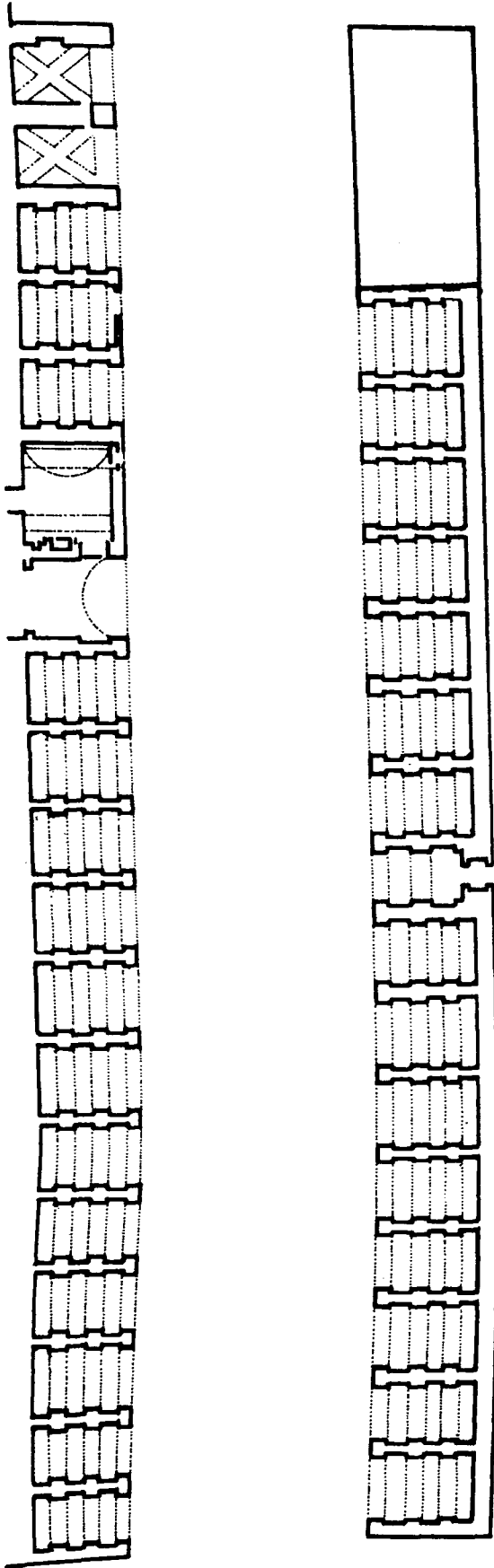
44. Semavi Eyice, "İznik Büyük Hamam ve Osmanlı Devri Hamamları Hakkında Bir Deneme", **İ.Ü. Edebiyat Fakültesi Tarih Dergisi**, C. XI, Sayı: 15, İstanbul, 1986, s. 99-120.

45. Aptullah Kuran, **Mimar Sinan**, İstanbul, 1986, s. 161.





Plan:2 Kervansaray



Plan:3 Tuvaletler ve kuzeyindeki hacimler

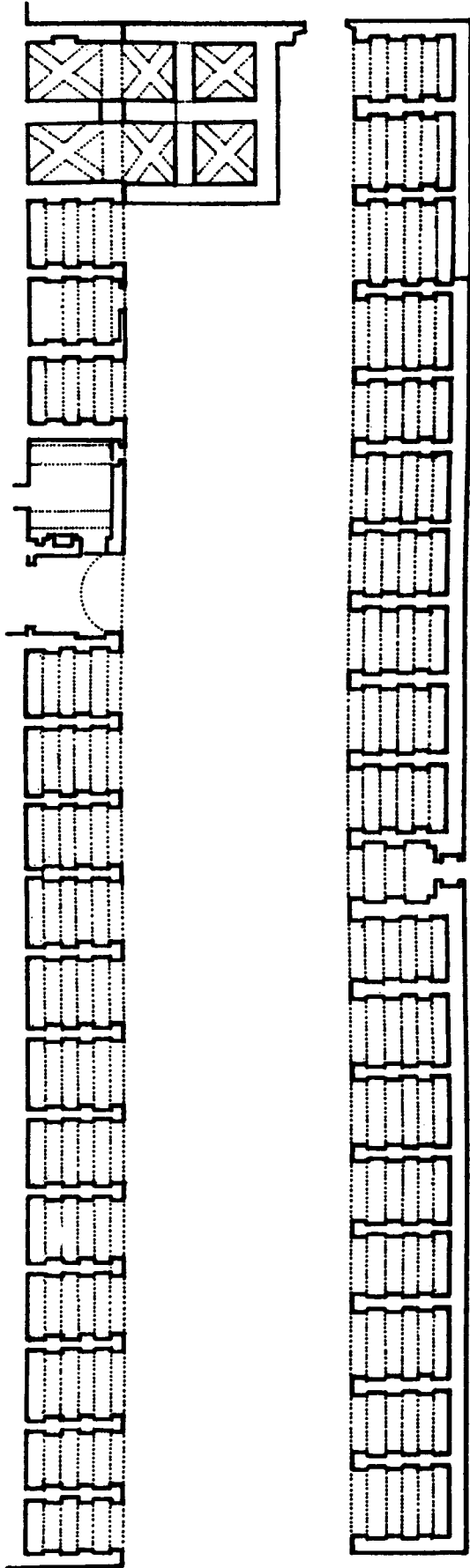
0 1 2 4 6 8m



Plan:4 Arasta

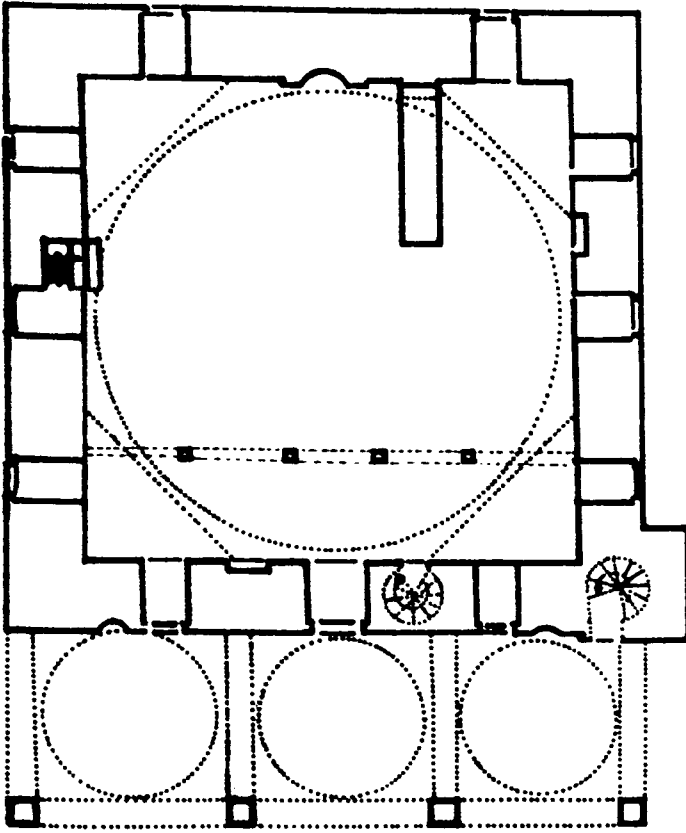
0 1 2 4 7 10m





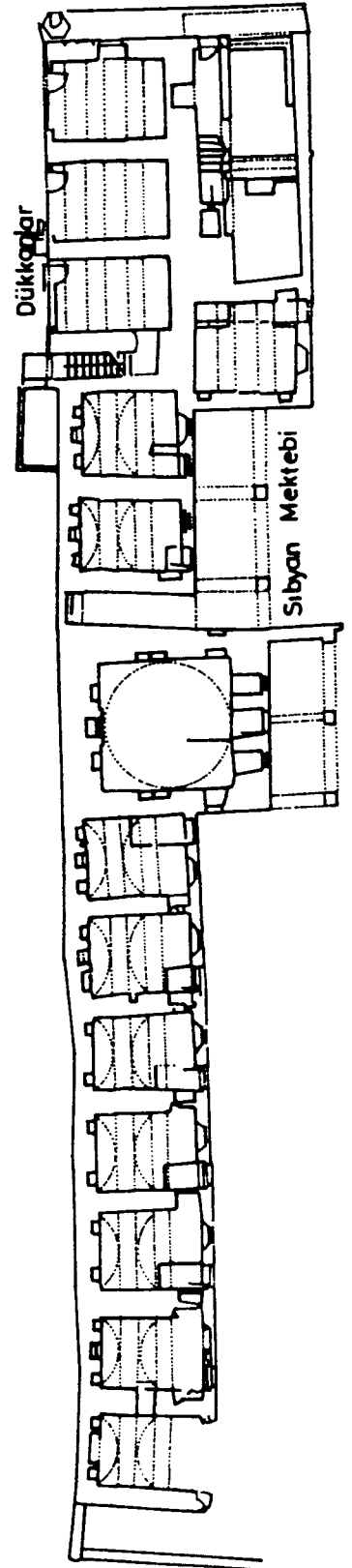
Plan:5 Arasta Restitüsyon

0 12 4 7 10m



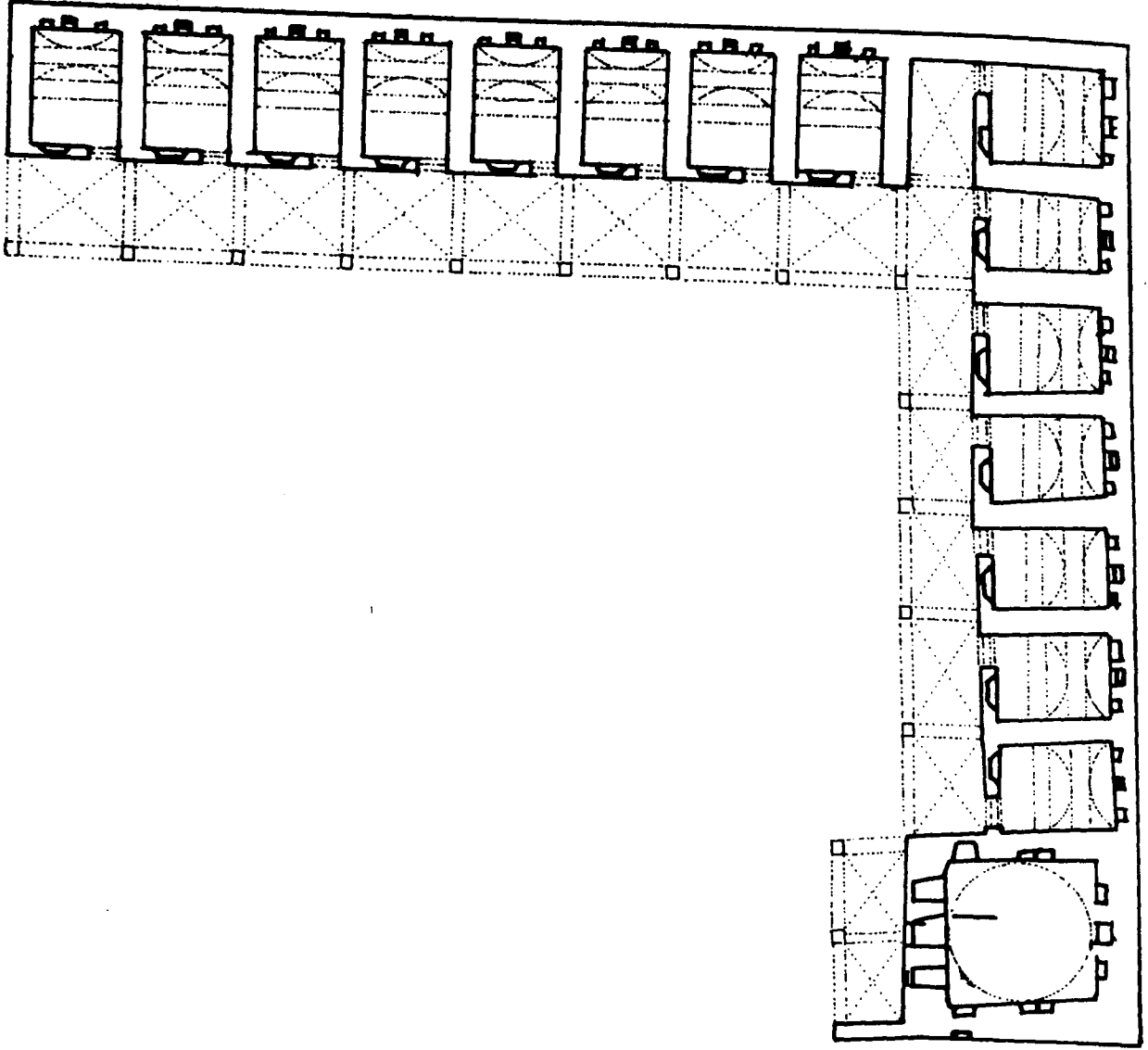
Plan:6 Camli

0 1 2 4 6 8m



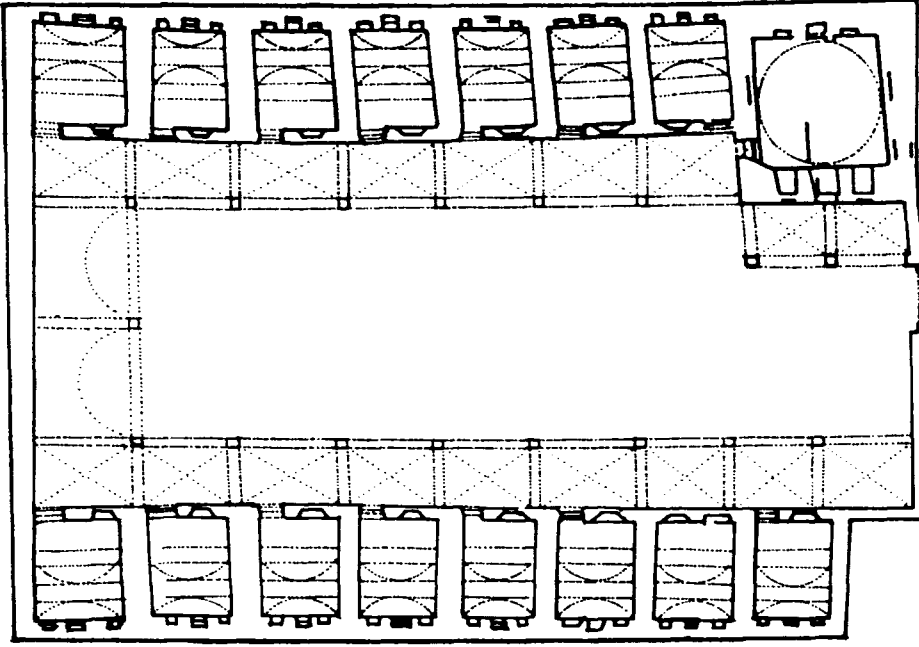
Plan:7 Medrese (Seyda Güngörendi)

0 1 2 4 6 8m



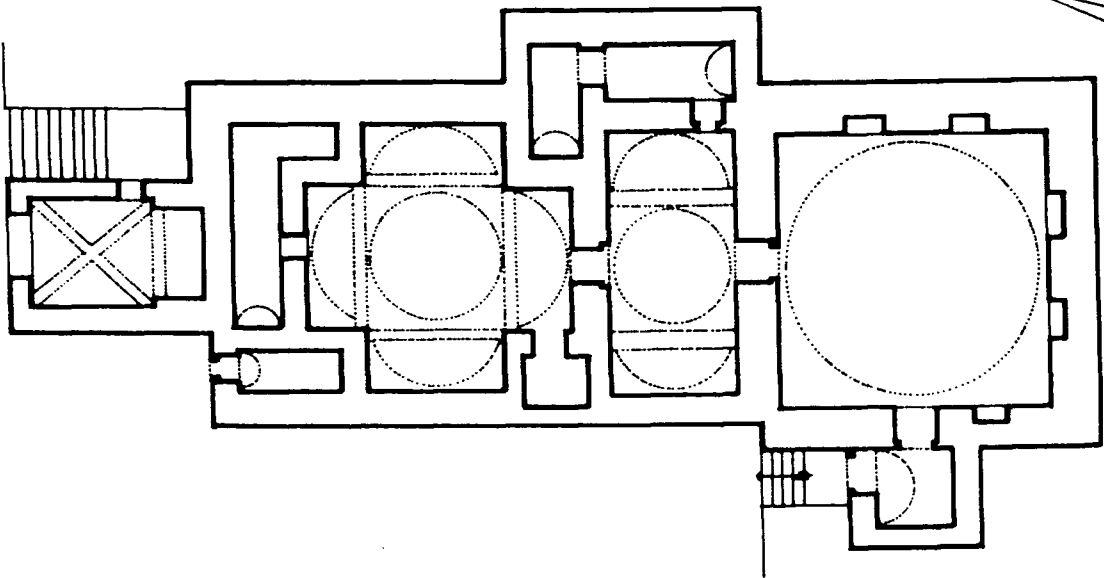
Plan: 8 Restütüsyon Seçenek 1  
0 1 2 3 Sm





Plan:9 Restitüsyon Secenek2

0 1 2 3 4 5m

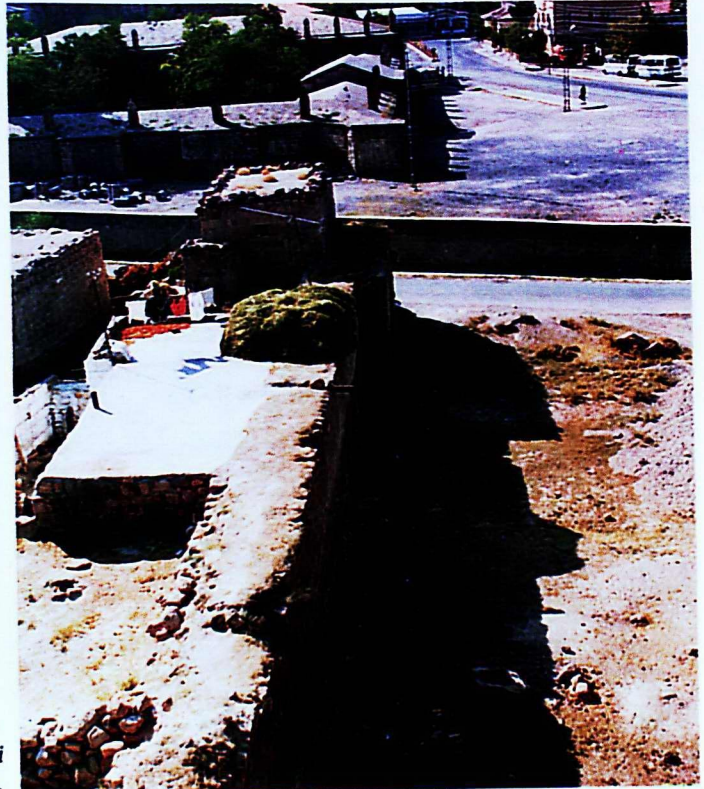


Plan:10. Hamam

0 1 2 3 4 5m



Res. 1: İncesu Merzifonlu Kara Mustafa Paşa Külliyesi genel görünüşü.



Res. 2:  
Külliye'nin  
güneydoğu köşesindeki  
sur kalıntıları.



Res. 3: Kervansarayın genel görünüşü.

Res. 4: Kervansarayın doğu revağındaki giriş kısmı.





Res. 5: Kervansarayın onarım öncesi görünüşü (1962) (Yılmaz Önge'den).

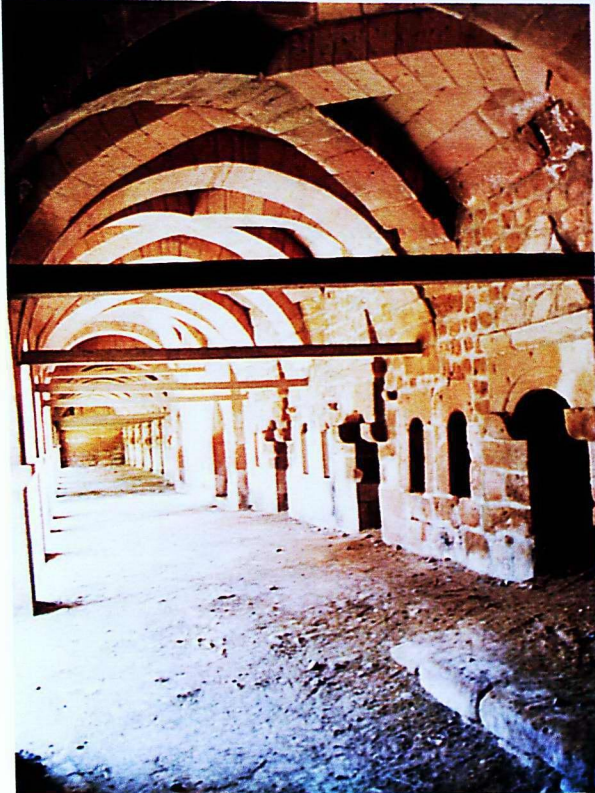


Res. 13: Arasta'nın doğu kanadından bir görünüş (1962) (Yılmaz Önge'den).

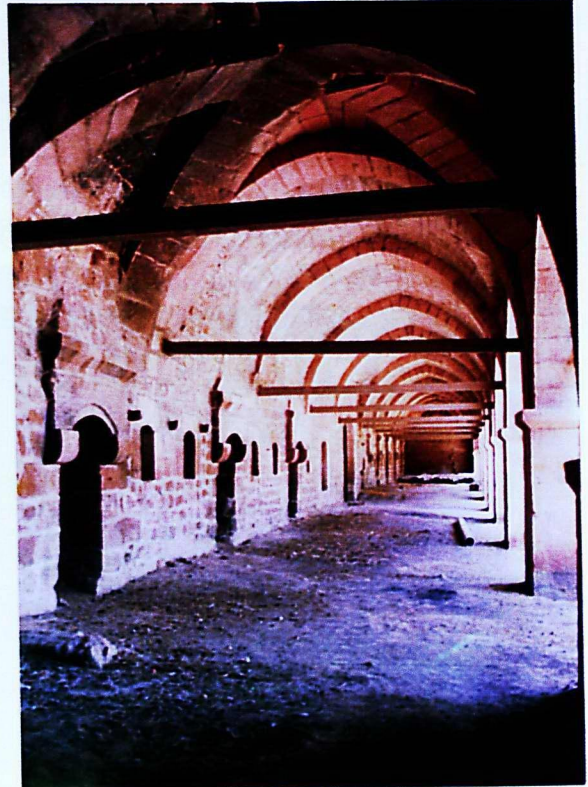


Res. 6: Kervansarayın güney revağı genel görünüşü.

Res. 7: Kervansarayın doğu cephesindeki revakların genel görünüşü.



Res. 8: Kervansarayın batı cephesindeki revakların genel görünüşü.





Res. 9: Revaklı avludaki ocak ve nişlerden detay.



Res. 10: Kışlık kısma girişi sağlayan ön hacim.

Res. 11: Kışlık kısmın kapısı üzerindeki inşa kitabesi.





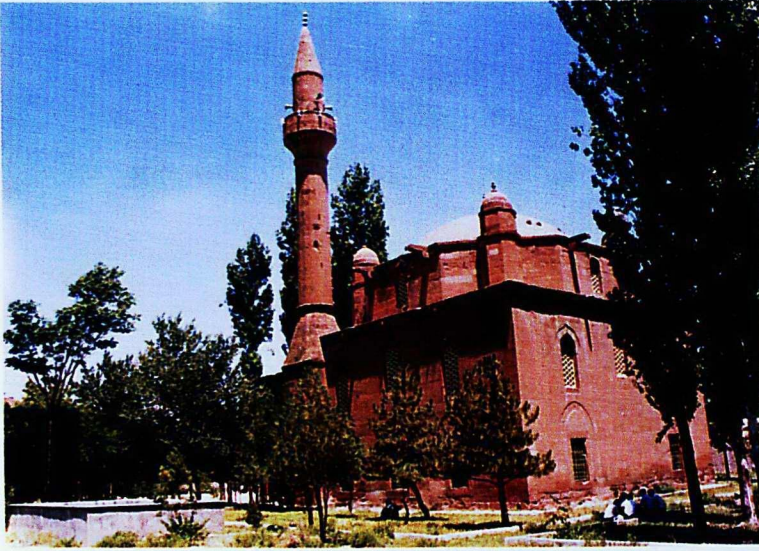
Res. 12: Arastanın genel görünüşü.



Res. 14: Arastanın güneydoğu köşesindeki fırının genel görünüşü.

Res. 15: Arastanın batı kanadından bir görünüş.



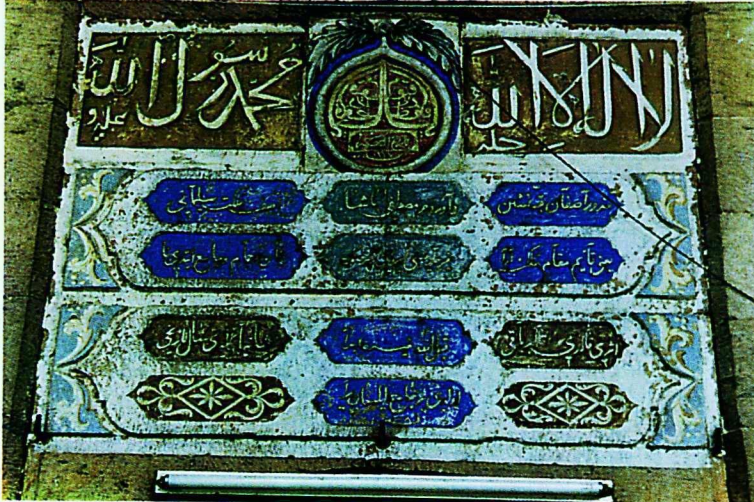


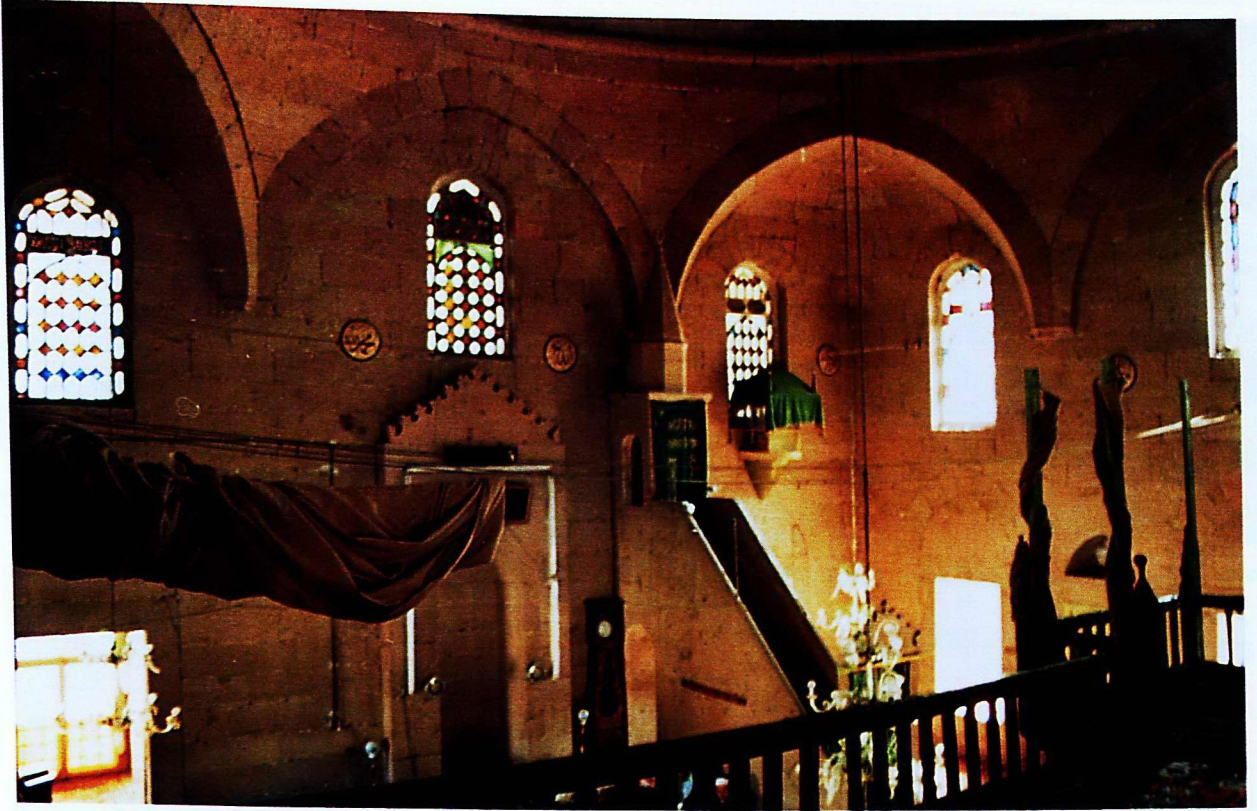
Res. 16: Caminin güneybatı köşeden görünüşü.



Res. 17: Cami son cemaat mahalli.

Res. 18: Cami inşa ve onarım kitabeleri.





Res. 19: Cami harimi genel görünüşü.

Res. 20: Mahfilin genel görünüşü.





Res. 21: Medrese ve Sibyan Mektebinin genel görünüşü.

Res. 22: Medrese dersane hücresinin genel görünüşü.





Res. 23: Öğrenci hücrelerinin genel görünüşü.

Res.24: Öğrenci hücrelerinin içerisindeki ocak ve nişlerin genel görünüşü.





Res.25: Sıbyan Mektebi önünde bulunan revaklar.

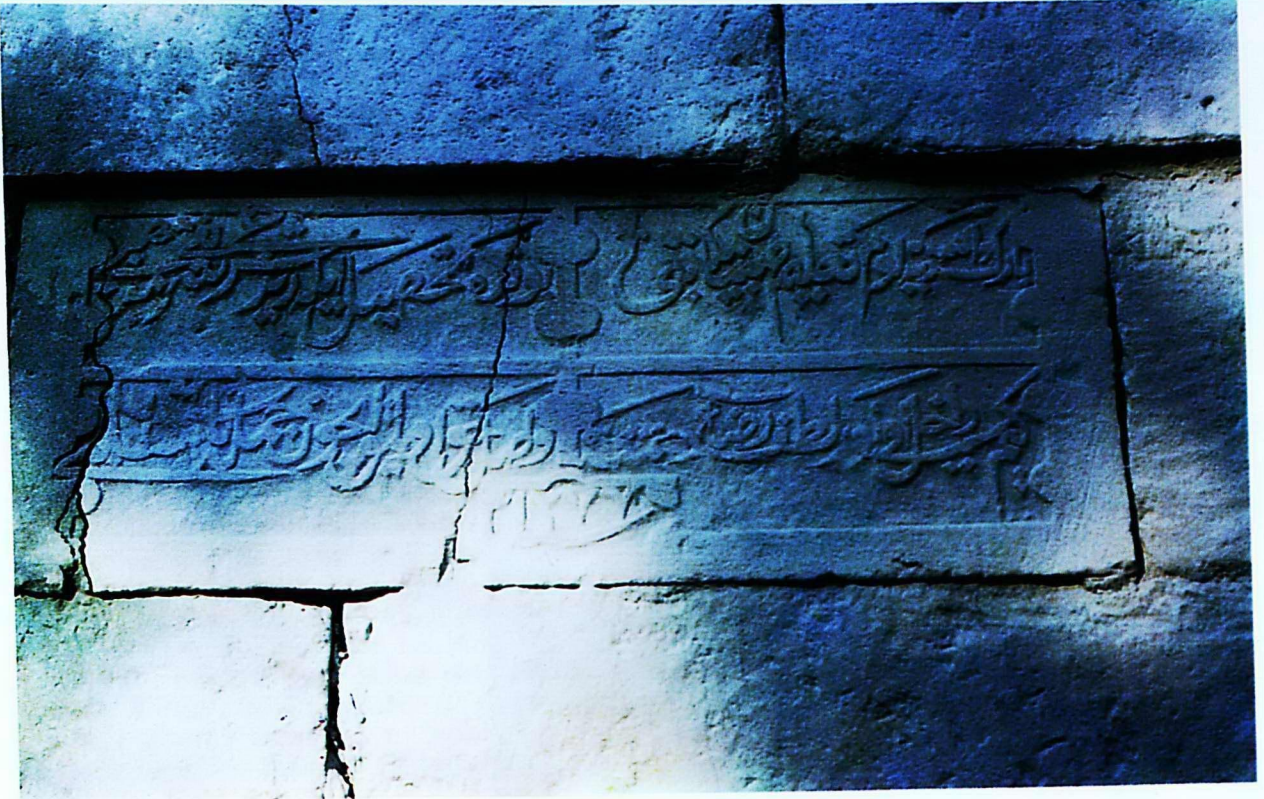
Res. 26: Sıbyan Mektebi'nin kuzeyindeki mekanların genel görünüşü.

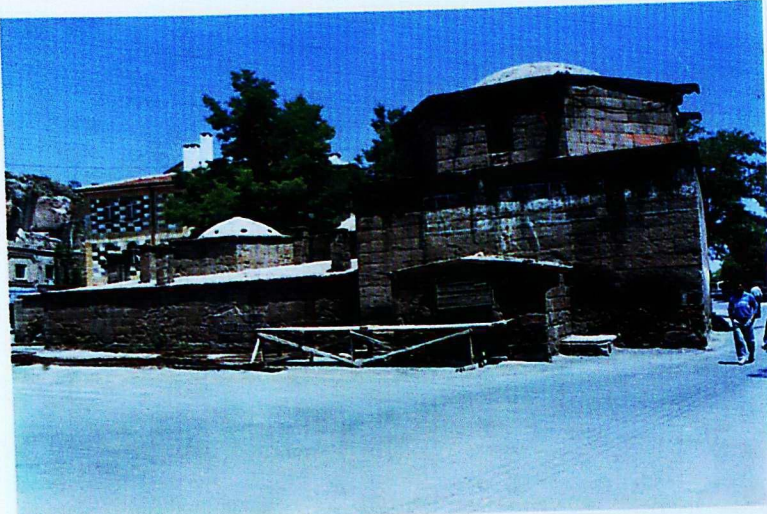




Res. 27: Dükkanların genel görünüşü.

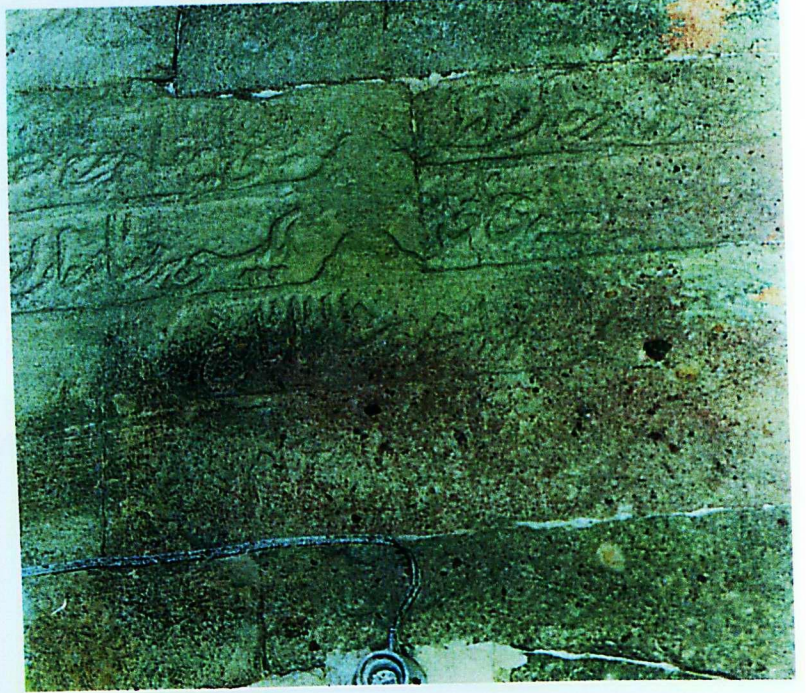
Res. 28: Dükkanların üzerinde yer alan onarım kitabesi.





Res. 29: Batı cepheden Hamamın görünüşü.

Res. 30: Hamamın inşa kitabesi.



Res. 31. Sıcaklığın genel görünüşü.

