



## Kültürel Miras ve Hafıza Mekânları Bağlamında Tarihî Mezarlıklar ve Koruma Sorunları: Maçka Şeyh Mezarlığı Üzerine Bir İnceleme\*

Özlem Çiçek Ünal\*\*

Ayşenur Erdoğan\*\*\*

Doğaç Ünal\*\*\*\*

### Öz

Bu makale, tarihi mezarlıkların yalnızca defin alanları değil, aynı zamanda toplumsal hafızanın mekânsal olarak üretildiği ve kültürel mirasın somut-soyut bileşenlerini barındıran önemli alanlar olduğunu tartışır. Hafıza mekânı ve anıt kavramları üzerinden geliştirilen kuramsal çerçeve ile mezarlık alanlarının kültürel değeri irdelenmiş, yurt dışı örneklerle desteklenerek Osmanlı'dan günümüze koruma yaklaşımları değerlendirilmiştir. Bu bağlamda İstanbul'da yer alan Maçka Şeyh Mezarlığı örneklem olarak ele alınmış;

\* Bu çalışmada kullanılan, alana ait güncel tespit verileri yazarlardan Doğaç Ünal'ın müellifi olduğu ve diğer yazarların katkıda buldukları "Maçka Şeyh Mezarlığı Rölöve, Restitüsyon ve Restorasyon Projesi" çalışmasından aktarılmıştır.

Kaynağı belirtilmeyen fotoğraflar yazarlara aittir.

\*\* Dr. Öğr. Üyesi, İstanbul Okan Üniversitesi Sanat, Tasarım ve Mimarlık Fakültesi Mimarlık Bölümü, İstanbul/Türkiye, [ozlem.unal@okan.edu.tr](mailto:ozlem.unal@okan.edu.tr), [orcid.org/0000-0003-4155-7051](https://orcid.org/0000-0003-4155-7051).

\*\*\* Dr., İstanbul/Türkiye [a.nurerdogan@gmail.com](mailto:a.nurerdogan@gmail.com), [orcid.org/0000-0001-5266-3672](https://orcid.org/0000-0001-5266-3672).

\*\*\*\* Y. Mimar, İstanbul/Türkiye, [dogaacunal@gmail.com](mailto:dogaacunal@gmail.com), [orcid.org/0009-0006-0478-211X](https://orcid.org/0009-0006-0478-211X).

alandaki gerekleřtirilen belgeleme, tipoloji, hasar analizi ve arřiv arařtırmaları ışığında bu mezarlıđın bünyesindeki önemli kiřiler, hafızadaki yeri ve korunma ihtiyacı ortaya konmuřtur. alıřma, mezarlıkların sadece fiziksel unsurlarıyla deđil, tařıdıkları tarihsel ve kltrel katmanlarla birlikte ele alınması gerektiđini vurgulamakta; bu alanlara ynelik sistematik koruma yaklařımlarının geliřtirilmesi ve uygulamaya dnk rehberlerin oluřturulmasının nemine dikkat ekmektedir.

**Anahtar Kelimeler:** Hafıza meknı, kltrel miras, koruma, tarihi mezarlık, Maka.

## Historic Cemeteries and Conservation Issues in the Context of Cultural Heritage and Sites of Memory: A Case Study on Maka řeyh Cemetery

### Abstract

This article argues that historical cemeteries are not only burial grounds but also significant sites where social memory is spatially produced and which contain the tangible and intangible components of cultural heritage. Through a theoretical framework grounded in the concepts of sites of memory and monument, the cultural value of cemetery areas is examined, and conservation approaches from the Ottoman period to the present are evaluated with support from international examples. In this context, Maka řeyh Cemetery, located in Istanbul, is discussed as a case study; through documentation, typological and damage analysis conducted in the area, and archival research, the significant individuals buried there, their place in memory, and the need for conservation are revealed. The study emphasizes that cemeteries should be considered not only with their physical elements but also with the historical and cultural layers they carry, and it highlights the importance of developing systematic conservation approaches and creating practical guides for implementation.

**Keywords:** Site of memory, cultural heritage, conservation, historic cemetery, Maka.

## Giriş

Ölüm, insan yaşamının kaçınılmaz bir parçasıdır ve ölümle ilişkili ritüeller, insanlık tarihi boyunca çeşitli toplumsal, kültürel ve mekânsal pratikleri şekillendirmiştir. Bu ritüellerin mekânsal karşılığı olan mezarlık alanları, yalnızca defin işleviyle sınırlı kalmayıp, bireylerin ve toplumların belleğinde iz bırakan kültürel miras alanları olarak varlık göstermektedir. Mezar taşları ve lahitler, bu alanların hem fiziksel hem de simgesel bileşenleri olarak, bireysel ve kolektif hafızanın mekânla kurduğu ilişkinin somut göstergelerini oluşturur. Bu çalışma, tarihi mezarlık alanlarının toplumsal hafızadaki yeri ve kültürel miras değerlerini, hafıza mekânı kavramı çerçevesinde ele almakta; bu bağlamda İstanbul'da yer alan Maçka Şeyh Mezarlığı'nı örnekleyici bir çalışma alanı olarak incelemektedir.

Tarihi mezarlık alanları, yalnızca defin işlemleri ile sınırlı olmayan; aynı zamanda bireysel ve toplumsal hafızanın mekânsal olarak deneyimlendiği ve üretildiği özgün kültürel miras alanlarıdır. Bu alanlar, geçmişle kurulan ilişkinin mekân ve pratikler üzerinden süreklilik kazandığı, toplumsal hafızanın şekillendiği ve zaman içinde yeniden üretildiği yerlerdir. Pierre Nora'nın "lieux de mémoire" (hafıza mekânları) kavramı, mekânın belleği yalnızca muhafaza eden değil, belleğin kurulmasına ve yeniden anlamlandırılmasına aracılık eden bir yapı olarak ele alınabileceğini ortaya koyar. Bu bağlamda mezarlıklar; ziyaret, anma, araştırma ya da temsil yoluyla sürekli olarak hatırlama pratiklerine ev sahipliği yapar ve böylece hafızanın inşasında etkin bir rol üstlenir. Bu hafızayı mümkün kılan kalıcı materyaller olan mezar taşları, sandukalar ve lahitler ise barındırdıkları anlam katmanlarıyla anıt niteliği taşır.

Bu noktadan hareketle "anıt" kavramı ele alındığında, Alois Riegl'in anıt üzerine geliştirdiği yaklaşım, mezar taşlarının yalnızca sanatsal değeri olan nesnelere olmadığını; "yaş değeri (age value)", "anı değeri (commemorative value)" ve "tarihsel değer (historical value)" gibi çok katmanlı anlamlar taşıyan kasıtlı anıtlar (intentional monuments) olduğunu göstermektedir.<sup>1</sup> Bu çerçevede mezarlık alanları, yalnızca bireysel geçmişlerin değil, aynı zamanda toplumsal çeşitliliğin, kültürel sürekliliklerin ve mekânsal dönüşümlerin kasıtlı olarak işlenmiş izlerini barındırır. Mezar taşlarına işlenen her bilgi, kişileri ya da olayları hatırlatmaya yönelik bilinçli bir tercihin ürünüdür; benzer biçimde bezeme öğeleri de belirli temsilleri ve anlamları taşımaktadır. Bu yönüyle mezar taşları, geçmişten günümüze ulaşan çok katmanlı bir mirasın taşıyıcısıdır.

1 Alois Riegl, "The Modern Cult of Monuments: Its Essence and Development", *Historical and Philosophical Issues, Conservation of Cultural Heritage*, 1996, s. 72-78.

Miras kavramının kapsamı ise zaman içinde önemli ölçüde genişlemiştir. Rodney Harrison, miras kavramını ele alırken, bu kavramın yalnızca anıtsal yapıları değil; aynı zamanda gündelik pratikleri, ritüelleri ve soyut değerleri de kapsayacak şekilde dönüşüm geçirdiğini belirtir.<sup>2</sup> Mezarlık alanları bu bağlamda, yapısal unsurların yanı sıra dini ve kültürel pratiklerin sürekliliğini barındıran, somut ve soyut mirasın iç içe geçtiği mekânlar olarak değerlendirilebilir. Fiziksel öğeler ile ritüellerin bir arada varlığı, bu alanların kültürel anlamını güçlendirmekte ve çok katmanlı bir miras yapısı ortaya koymaktadır.

Cami ve türbe gibi yapıların çevresinde gelişen hazire alanları, çoğunlukla bu yapıların koruma ve onarım süreçleri kapsamında ele alınmaktadır. Buna karşın, bağımsız mezarlık alanlarının korunması, özellikle defin süreci sona erdiğinde, düzenli ve sistematik biçimde ele alınan bir konu değildir. Oysa mezarlık alanları, barındırdıkları anıtsal, kültürel ve hafızaya ilişkin değerler nedeniyle, çok disiplinli ve ayrıntılı yaklaşımlar gerektirmektedir. Bu alanlarda yürütülecek koruma ve onarım çalışmalarının, mezarlıkların hafıza mekânı olma özellikleri de dikkate alınarak ele alınması gerekmektedir.

Bu çalışma, mezarlık alanlarının kültürel miras ve hafıza mekânı olarak taşıdığı değerleri ortaya koymak amacıyla, İstanbul'un önemli ancak uzun süre ihmal edilmiş mezarlıklarından biri olan Maçka Şeyh Mezarlığı'nı ele almaktadır. 2023 yılında İstanbul Büyükşehir Belediyesi tarafından başlatılan koruma projesi sürecinde, mezarlık alanında tarafımızca gerçekleştirilen belgeleme çalışmaları, tipolojik analizler ve tespitler çalışmanın temel veri setini oluşturmaktadır. Bunun yanı sıra Osmanlı arşiv belgeleri, eski harita ve fotoğraflar ile konuya ilişkin tezler, yayınlar ve raporlar çalışmada kullanılan diğer kaynaklar arasındadır.

Makalede öncelikle mezarlık alanlarının hafıza mekânı olarak değerlendirilmesine yönelik kuramsal çerçeve sunulmakta ve bu alanların kültürel miras değerleri tartışılmaktadır. Bu çerçevede, mezarlık alanlarına ilişkin yurt dışında yürütülen çalışmalardan örnekler verildikten sonra, Osmanlı'dan günümüze ülkemizde geliştirilen koruma yaklaşımlarına değinilmektedir. Ardından İstanbul'da yer alan önemli mezarlık alanları ve yakın dönemde gerçekleştirilen koruma çalışmalarına kısaca yer verilmekte; makalenin örneklem alanı olan Maçka Şeyh Mezarlığı ayrıntılı biçimde ele alınmaktadır. Alanın koruma sorunlarının değerlendirilmesinin ardından, sonuç bölümünde daha önce sunulan kuramsal çerçeve bağlamında mezarlık alanlarının belgelenmesi, düzenli bakım ve onarımlarına yönelik yaklaşım önerileri sunulmaktadır.

2 Rodney Harrison, *Heritage: Critical Approaches*, New York, Routledge, 2013. s. 14.

## Kültürel Miras ve Hafıza Mekânları Olarak Mezarlıklar ve Anıtsal Değerleri

Fransız tarihçi Pierre Nora'nın ortaya koyduğu *lieux de mémoire* (hafıza mekânı) kavramı, kolektif belleğin belirli mekânlar üzerinden nasıl inşa edildiğini ve aktarıldığını anlamak için temel bir çerçeveye sunar. Nora'ya göre modern toplumlarda hafıza, artık doğrudan gündelik hayatın içinde yaşanan, organik bir süreç olmaktan çıkmış; bunun yerine, hafızayı taşıyan ve hatırlamayı mümkün kılan özel mekânlar, nesnelere, ritüeller ve semboller üzerinden inşa edilir hale gelmiştir.<sup>3</sup> Bu tür mekânlara verilen ad, *site of memory*, yani hafıza mekânıdır. Hafıza mekânları, yalnızca geçmişin saklandığı yerler değil, aynı zamanda geçmişin bugüne taşındığı ve yeniden üretildiği sembolik alanlardır. Bu nedenle, hafıza mekânları hem fiziksel varlıkları hem de toplumsal bellek içindeki anlamları ve soyut miras değerleri ile çok katmanlıdır. Mezarlıklar, bu açıdan tipik bir hafıza mekânı olarak değerlendirilebilir. Bu değerlendirme, bireylerin ve toplulukların mekâna atfettikleri anlamları daha da pekişmektedir.

Bu bağlamda Halbwachs'ın toplumsal hafıza üzerine yazdığı "The Collective Memory" kitabında mekân ve toplumsal hafızanın ilişkisini anlatırken insanların rutin kullandıkları mekânlara olan bağlılıklarının altını çizer ve değiştirilmeye çalışan mekânlara karşı direnç gösterdiklerini belirtir. Halbwachs bu anlatımda metafor olarak taş (stone) kelimesini kullanır. Yapılmak istenen değişime taşın değil insanların karşı çıkacağından bahseder. Çünkü mekânın kişisel ve toplumsal hafızadaki devamlılığı getirdiği kalıcılık ve istikrar hissi nedeniyle önemlidir.<sup>4</sup> Bu çerçevede mezarlık alanları ölen insanların gömülürken bir taşla dünyadaki varlıklarının kalıcılaştırıldığı, simgelendiği; kişilerin aile büyüklerine mezar taşları ile bağlandığı; kişisel ve toplumsal belleğin iç içe geçtiği ve her ziyarette yeniden üretildiği alanlardır.

Mezarlık alanlarında geçmişle kurulan bağın ziyaret sırasında yeniden üretimi, fiziksel unsurlardan bağımsız ve tamamen yeni anlamların türetilmesi şeklinde değil; sabit fiziksel unsurlar yani mezar taşları üzerinden gerçekleşir. Üzerinde çeşitli bilgiler ve bezemeler taşıyan mezar taşları, bu sabit anı değerini temsil eder. Mezar taşlarında, mezar sahibinin hayatına dair bilgiler olmasının yanında, onu ve yaşadığı dönemi yansıtan bezemeler ve anlatılar da bulunabilmektedir. Ahenk Yılmaz'ın mekân ve bellek ilişkisini savaş anıtları üzerinden inceleyen çalışmasında anıtların toplumların hatırlama sürecinin tetikleyicisi olarak belli

3 Pierre Nora, "Between Memory and History: Les Lieux de Mémoire", *Representations*, sayı 26, 1989, s. 7-24.

4 Maurice Halbwachs, *The Collective Memory*, New York, Harper & Row, 1980, s. 131-134.

bir olayı, olguyu veya insanı hatırlatmak için inşa edildiğini ve bu hatırlatmanın kontrollü olması gerektiğini belirtir.<sup>5</sup> Mezarlık alanlarında bu hatırlatma mezar taşları ve üzerinde yer alan ifadeler ve bezemelerle kontrollü biçimde gerçekleşir. Ziyaretçiler her defasında bu fiziksel veriler aracılığıyla geçmişle yeniden ilişki kurar; mezar taşları hem bireysel tarihleri yansıtan hem de toplu olarak ele alındıklarında toplumsal çeşitliliği gösteren arşiv niteliğindeki belgelere dönüşürler.

Giriş bölümünde değinilen Riegl'in anıt yaklaşımını açmak gerekirse, kendisi anıt kavramını "Bir anıt, en eski ve özgün anlamıyla, belirli bir insan eylemini, olayı (ya da bunların bir kombinasyonunu) gelecek kuşakların hafızasında tutmak amacıyla insan eliyle inşa edilmiş bir yapıdır." şeklinde tanımlar ve bu tanımla bağlantılı olarak anıtları "kasıtlı" ve "kasıtsız" anıtlar olarak ikiye ayırır.<sup>6</sup> Mezarlık alanlarını anıt değerleri bağlamında ele alırsak öncelikle tüm mezarlar defnedilmiş kişileri anmak/hatırlamak için yapılmış kasıtlı anıtlardır. Mezar taşları üzerinde ait olduğu kişilerin bilgileri yer almakta ve bu kişinin unutulmaması için kasıtlı üretilmiştir. Zaman geçtikçe anı değerleri yanında eskilik değerleri de oluşmuştur. Bunun yanında mezar taşları çeşitli dönemlerin özgün üslupsal özelliklerini yansıttıkları için sanatsal değerleri vardır. Mezar taşları üzerinde barındırdıkları bilgilerle günümüz bilgi üretme süreçlerine katkılarından dolayı belge değeri taşımaktadırlar. Tarihi mezarlık alanları eski dönemlere ait gömü uygulamalarına dair bilgi edinilen miras alanlarıdır. Ait oldukları döneme ve kültüre ait bezeme özellikleri, malzeme kullanımı, simgesel öğeler gibi pek çok bilgiyi barındırırlar. Bu özellikleri ile mezarlık alanları adeta arşiv niteliğindedir. Bu niteliğin bilimsel alandaki karşılığı ise belgelenmiş, sınıflandırılmış ve yayınlanmış sistematik çalışmalarda izlenebilir.

Mezarlık alanlarının taşıdığı veriler üzerinde pek çok araştırma ve inceleme yapılmaktadır. Tekil olarak mezarlık ve hazire alanları üzerine yapılmış tezler dışında kapsamlı envanter çalışmaları da yapılmıştır. Alman Arkeoloji Enstitüsü'nün desteklediği "Stelae Turcicae" başlıklı yayın dizisi, İstanbul'daki Osmanlı dönemine ait mezar taşlarının belgelenmesine yönelik yapılmış en kapsamlı çalışmalardan biri olarak öne çıkmaktadır. Jean-Louis Bacqué-Grammont ve Barbara Flemming tarafından yürütülen bu çok ciltli çalışma, farklı hazire ve mezarlıklara ait taşları transkripsiyon, tipolojik sınıflama ve

5 Ahenk Yılmaz, "Bellek Topoğrafyasında Özgürlük: Gelibolu Savaş alanları ve Mekânsal Bir Deneyim Olarak Hatırlama", *Nasıl Hatırlıyoruz? Türkiye'de Bellek Çalışmaları*, İstanbul, Türkiye İş Bankası Kültür Yayınları, 2020, s. 188.

6 Alois Riegl, "Modern Cult of Monuments: Its Character and Its Origin", *Oppositions*, 1982, s. 21.

görsel belgeler eşliğinde ele alarak, epigrafi temelli sistematik bir kataloglama sunar.<sup>7</sup> Bu dizi, özellikle İstanbul'daki taş işçiliği ve mezar taşı tipolojisi üzerine çalışan araştırmacılar için temel bir başvuru kaynağı niteliğindedir. Kültür varlığı bağlamı dışında mezarlık alanları ve gömme ritüellerinin kültürle, kimlik ve hafıza ile ilişkisi de değinilmesi gereken noktalardır.

İlber Ortaylı, Gilles Veinstein'ın yayına hazırladığı “Osmanlılar ve Ölüm” kitabının önsözünde; Andre Malraux'un mezarlıklar, defin adetleri ve mezar taşlarının bir medeniyet için en önemli kimlik göstergesi olduğunu belirttiğini ilereyerek yapılan çalışmaların önemi ile ilgili “... Hiç kuşkusuz Türklerin tarihi boyunca muhtelif bölgelerdeki ölü gömme adetlerinin müşterekliği dikkatimizi çekecektir. Bana göre ölümdaki bu müştereklik bir Türk kültüründen söz etmeyi mümkün kılıyor. ...” ifadesini kullanmaktadır.<sup>8</sup> Bu ifade net olarak ölü gömme ritüellerinin kültürün bir parçası olduğunu hatta kültürden söz edebilmenin koşullarından biri olduğunu belirtirken ve mezarlık alanlarının kültürel ve tarihi değerler açısından ne kadar zengin verilere sahip olduğunu göstermektedir. Ortaylı “Dünden Bugüne Mezarlıklar” başlıklı yazısında ise mezarları, öleceğini bilen tek varlık olan insanın ölüme direnmesinin yaratıcı bir ürünü olarak nitelendirir. Eski toplumumuzun, yaşamlarında mezarlıklarla soğuk bir ilişki değil, gündelik hayata karışan sıcak bir ilişki kurduğunu belirtir.<sup>9</sup> Bu bakımdan mezarlık alanları hem bir kültürel ifade biçimi hem de gündelik yaşamın bir parçası olarak toplumsal hafızanın önemli bir mekânsal ögesidir. Bu tür alanların rolü kentsel hafıza ve kent imgelemesi bağlamında da tartışılmıştır.

Funda Uz, “Mekânsal Belleğin Kurulma Pratikleri İçin Bir Okuma Önerisi” başlıklı makalesinde kent, anıt ve bellek arasındaki ilişkiyi şöyle kurar:<sup>10</sup> “... Kent içinde bazı yapıların, büyüklük, algı, ölçek gibi fiziksel özellikleriyle ya da mekânpolitik, tarihsel, toplumsal bağlam gibi farklı nedenlerle, anıtlaşarak toplumsal bellekte yer ettiği, toplumu var eden her yaşta bireyin zihninde ortak bir anlam kurduğu söylenebilir. Bu ‘bellek-mekân’lar, kendi programı ve varoluş sebebi ‘anımsatma’ olmasa da, kentsel örüntü içinde süregelen bağı kurgular, gündelik hayatın akışında bir sahne oluşturur. Kentlerin imgelemesinde önemli

7 Jean-Lois Bacqué-Grammont - Barbara Flemming, *Stelae Turcicae II: Cimetières de la mosquée de Sokollu Mehmed Pacha à Kadırga et à Azapkapı*, Istanbuler Mitteilungen, Beiheft 31, Stuttgart, Franz Steiner Verlag, 1987.

8 *Osmanlılar ve Ölüm*, yay. haz. Gilles Veinstein, İstanbul, İletişim Yayınları, 2016, s. 9.

9 İlber Ortaylı, “Dünden Bugüne Mezarlıklar”, *İstanbul'dan Sayfalar*, İstanbul, Kronik Kitap, 2021, s. 35.

10 Funda Uz, “Mekânsal Belleğin Kurulma Pratikleri İçin Bir Okuma Önerisi”, *Mimarlık*, sayı 423, 2022, s. 44-45.

bir veridir. Kent o imge yapısız düşünülemez.” Bu bağlamda mezarlık alanları varoluş sebebi “anımsatma” olan, kent imgelenmesi ve süreğenliğinde önemli yeri olan anıtlardır. Bu tür mekânların süreğen anıtlar olması ve çok katmanlı değerleri kültürel miras ve koruma üzerine yapılan çalışmalarda da değinilen konular arasındadır.

Rodney Harrison, “Heritage, Critical Approaches” adlı kitabında miras (heritage) kelimesini tanımlarken, bu ifadenin ne kadar geniş bir çerçevede ele alındığına değinmekte ve en görkemli ve anıtsal yapılardan, en ufak kalıntılara, kültürel pratiklere, söylencelere, yemeklere kadar çok çeşitli bir kümeyi kapsayan kültürel miras kategorileri ve tanımları gün geçtikçe genişlemektedir. Tanım hem somut mirası hem de soyut mirası kapsarken geçmişten günümüze gelen maddi varlıkların ve geleneklerin yanında tanımın kendisi de geçmişten gelmekte ve değişen dünya ile gelişmektedir. Harrison bu vurguyu yaptıktan sonra bu tanımın kendiliğinden gelen bir risk ve tehdit altında olma durumu ile eş koşul gittiğinden bahseder.<sup>11</sup> Bu tehdit fiziksel deformasyon, bozulma olacağı gibi çeşitli nedenlere yıkım ve yok olma riskini de içerir. Mezarlık alanları bu noktada hem oluşturuluş amaçları (anmak/hatırlamak) hem de tarihsel süreklilikleri göz önüne alındıklarında hem geçmişin ve modern dünyanın koruma sorunu içinde var olmuşlardır. Zaman içinde kent içinde yaşanan değişimlere ve imar faaliyetlerine direnen bu alanlar, zaman içinde sabit kalan konumlarıyla kentsel gelişimi izlememizi kolaylaştıran pivot noktalardır. Değişmeyen yerleri ile eski harita ve fotoğraflarda çevrenin tarihsel gelişimini izlemede röper noktaları olarak kullanılabilirler. Bu anlamda Maçka Şeyh Mezarlığı da bölgede işlevi değişmeyen sabit bir noktadır. Ancak bu alan için bozulma, deformasyona uğrama ya da bütünlüğünü kaybetme tehdidi koruma çalışmaları başlamış olmasına rağmen hala geçerlidir. Bu noktada söz konusu tehdit, yalnızca fiziksel kayıplarla açıklanamayacak bir boyut taşımaktadır. Mezarlık alanlarının hafıza mekânı ve kültürel miras olarak algılanmaması, bu alanların korunmasını zorlaştıran temel etkenlerden biridir. Dolayısıyla mezarlık alanlarının korunmasına yönelik geliştirilecek yaklaşımların, yalnızca fiziksel müdahalelere odaklanmakla sınırlı kalmayıp, bu alanların toplumsal hafıza içindeki yerini görünür kılacak ve kültürel bilinci güçlendirecek bir çerçevede ele alınması gerekmektedir. Bu durum, farklı ülkelerde mezarlık alanlarının korunmasını ele alan çalışmaların incelenmesini anlamlı kılmaktadır. Yurt dışında yürütülen akademik araştırmalar ve uygulamalar, mezarlık alanlarının korunmasında hangi kavramsal araçların kullanıldığını ve çoğul değerlerin bu süreçlerde nasıl ele alındığını ortaya

11 Rodney Harrison, *Heritage, Critical Approaches*, New York, Routledge, 2013, s. 5-7.

koymaktadır. Bu bağlamda, aşağıda mezarlık alanlarının korunmasına yönelik yurt dışı örnekler ve yaklaşımlar ele alınacaktır.

### **Mezarlık Alanlarının Korunması ile İlgili Yurt Dışında Yapılan Çalışmalar**

Tarihi mezarlık alanları ve koruma sorunları üzerine yapılan literatür taramasında ulaşılabilen ilk çalışmalar “necrogeography” alanında yapılmıştır. Kniffen’in 1967 yılında *Geographical Review*’de yayımlanan makalesinde mezarlık alanlarından elde edilen bilgilerin demografik analizlerde kullanılabilirliğine değinilmektedir. Bunun yanında gömme uygulamaları geleneksel değerler, dini inançlar, yasal düzenlemeler, ekonomik ve sosyal statüyü yansıtır ve bu tür çalışmalar için bir veri deposudur.<sup>12</sup> Tarihi kentler içerisinde koruma biliminin alanına giren mezarlıkların korunması ile ilgili çalışmalar son zamanlarda bu alanların kentsel peyzajın bir parçası olması, barındırdıkları flora ve faunanın yanında soyut miras ile ilişkileri üzerine yoğunlaşmaktadır. English Heritage tarafından 2011 yılında hazırlanan “Caring for Historic Graveyard and Cemetery Monuments (Tarihi Mezarlık ve Mezar Anıtlarının Bakımı)” başlıklı yayını mezarlık alanlarını koruma ve onarımı için bir rehber niteliğindedir. Yayının içinde konuya genel yaklaşım, tarihsel arka plan, anıtların tipleri ve kullanılan malzemeler, bozulmalar, yasal bağlam, yönetim, belgeleme, uygulama ve gerekli diğer bilgileri içeren bölümler bulunmaktadır.<sup>13</sup> Bu tür bir çalışma mezarlık alanlarının korunmasında ihtiyaç duyulacak tüm temel bilgileri içererek sorumlu kişilere yol gösterici bir kaynak oluşturmaktadır.

Bu kaynağın girişinde tarihi mezarlık alanlarının önemi şu şekilde özetlenmektedir:

“Anıtlar (mezar taşları), kökenleri ve statüleri ne olursa olsun insanların son istirahat yerlerini işaretler. Bu anıtların malzemeleri, tasarımları, işçiliği ve üzerlerindeki yazıtlar, geçmiş nesiller ve onların tarihleriyle bizi buluşturan zengin ve benzersiz bir bilgi hazinesidir. Bu yapılar saygı nesnelere olmaya devam etmektedir, ancak ne yazık ki birçok anıt ihmal edilmektedir. Pek çok mezarlık hâlâ aktif olarak kullanılmakta olup, kültürel, tarihsel ve doğal açıdan büyük ilgi çeken peyzajlar sunmaktadır. İçlerinde bulunan anıtlar yalnızca vefat edenleri anmakla kalmaz, aynı zamanda tarihsel, toplumsal ve kanıta dayalı değerlerle de ilişkilidir. Bu anıtların uygun şekilde korunması hem bu değerlerin hem de

12 Fred Kniffen, “Necrogeography in the United States”, *Geographical Review*, sayı 57(3), 1967, s. 426.

13 David Odgers, vd., *Caring for Historic Graveyard and Cemetery Monuments*, English Heritage, 2011, s. 3.

anıtların mimari ve estetik karakterlerinin devamlılığını sağlamak açısından hayati öneme sahiptir.”

Mezarlık alanlarının korunması ile ilgili bir başka yayın Historic Scotland’ın Teknik Koruma, Araştırma ve Eğitim bölümü tarafından “Guide for Practitioners-2, Conservation of Historic Graveyards” adıyla 2001 yılında basılmıştır.<sup>14</sup> İçerisinde kanunlar, mezar taşı çeşitleri, kullanılan malzemeler ve bozulma süreçleri, onarım kılavuzu, mezarlık alanlarındaki diğer yapısal öğeler, zemin bakımı, başarılı uygulama için kontrol listesi ve örnek vakalar aktarılmaktadır. Kitabın girişinde mezarlık alanlarının insanlık tarihi için önemi şu şekilde aktarılmaktadır:

“İnsanlar, tarihin en eski dönemlerinden beri ölülerini anmaktadır. Bu anma biçimi, farklı uygarlıklar için farklı şekiller almış ve her kültürde farklı zaman dilimlerinde değişiklik göstermiştir. Anıtsal yapılar, Neolitik döneme ait taş yığınlarından (cairns), tümülüslerden, Mısır piramitlerinden ve anıtsal Roma ve İslam türbelerinden, nispeten daha basit mezar taşlarına, duvar anıtlarına ve mezar levhalarına kadar geniş bir yelpazeye yayılmaktadır. Neredeyse tüm kültürlerde günümüze ulaşan en eski mimari kalıntılar, ölüleri anmaya yönelik yapılardır. Bu anıtlar, çoğu tarih öncesi dönemlere tarihlenen örnekleriyle, insan topluluklarının yaşam tarzları hakkında önemli bilgiler sunmaktadır.”

İngiltere örneğinde olduğu gibi bu çalışma da mezarlık alanlarının korunması üzerine çalışanlar için kapsamlı bir rehber niteliğindedir.

Mezarlık alanlarının korunması ile ilgili çalışmalara diğer bir örnek İtalya’dandır. CICOP Italy tarafından 2015, 2017 ve 2019 yıllarında “Monumental Cemeteries: Knowledge, Conservation, Restyling and Innovation” başlıklı uluslararası bir konferans dizisi düzenlenmiştir. Bu konferanslarda anıtsal mezarlık alanlarının bilgi edinme, restorasyon ve yeniden şekillendirme süreçleri değerlendirilirken farklı kültür ve dinlere ait mezarlık alanlarının sosyal değerlerinin anlaşılması da tartışılmıştır.<sup>15</sup>

Tüm bu çalışmalar 20. yüzyılın ikinci yarısından itibaren dünyada tarihi mezarlık alanlarının korunması ile ilgili düzenli çalışmaların yapıldığını ve bu alanların en anıtsal olanından en mütevazı olanına kadar, hepsinin geçmiş toplulukların yaşantılarından bilgi aktaran alanlar olarak değerlendirildiklerini ortaya koymaktadır.

14 Ingal Maxwell - Ratish Nanda - Dennis Urquhart, *Guide for Practitioners 2, Conservation of Historic Graveyards*, Edinburgh, Historic Scotland, 2001, s. 1.

15 3rd International Conference on Monumental & Multicultural Cemeteries, Knowledge, Conservation & Reuse, Restyling & Innovation; <https://www.cicop.it/mmc/mmc3-conference-presentation/mmc3-conference-topics/> (Erişim Tarihi: 29.04.2026)

Ülkemizdeki mezarlık alanlarının korunması ile ilgili ilk farkındalık emareleri ve koruma çalışmalarına bakmak gerektiğinde Osmanlı dönemine ait uygulamalar ve düzenlemeler yol gösterici olacaktır.

### **Osmanlı'dan Günümüze Türkiye'de Mezarlık Alanlarının Korunması**

Mezarlık alanlarının korunması 19. yüzyılda başlayan yasalasma süreçleri ile hukuksal bir zemine oturmuştur. Bu dönemden önce mezarlık alanlarının koruma statüsü vakıf arazisi olmaları ile ilişkilidir. Fıkıh kurallarına göre Allah'ın mülkü olan vakıf malları ve arazilerinin dokunulmazlığı vardır. Bu alanların vakfedildiği işlev dışında kullanılmaları, değiştirilmeleri ya da tahrip edilmeleri yasaktır.<sup>16</sup> Arşiv belgelerinde zaman içinde tahrip olan ve bütünlüğü kaybolan mezarlık alanları da içeren vakıf eserlerinin satışının gündeme geldiği durumlara rastlanmaktadır. 1880 tarihli belgede,<sup>17</sup> Kasımpaşa'da Altıncı Daire-i Belediye sınırları içinde yer alan ve defin işlemleri yasaklanmış eski Müslüman mezarlıklarına ilişkin bilgiler yer almaktadır. Mezarlıkların, belediye tarafından açılan yollar nedeniyle korunamaz hale geldiği, sınırlarının ve ölçülerinin bir defterde kaydedildiği belirtilmiştir. Defterde 14 ayrı yerin tarif edildiği, bu alanların duvarlarının yıkıldığı ve civardaki emlak sahipleri tarafından kullanıldığı ifade edilmektedir. Mezarlıkların bu durumda bırakılması halinde tamamen kaybolacağına dikkat çekilmiş, bu yerlerin satışından gelir elde edilmesi önerilmiştir. Evkâf-ı Hümâyûn Nâzırı, mezarlıkların satışından elde edilecek gelirle başka alanlara kâgir binalar inşa edilmesi ve yarım kalan Cihangir Camii'nin tamamlanması gerektiğini ifade etmiştir. Meclis-i Mahsus-ı Vükelâ'da bu öneri tartışılmış ve Harbiye, Evkâf ve Şehremânetinden görevlendirilen memurlar tarafından satışa uygun alanlar tespit edilmiştir. Ancak Sultan II. Abdülhamid'in yanıtında, bu arsaların muhafazasına dikkat edilmesi ve satıştan şimdilik vazgeçilmesi gerektiği belirtilmiştir.<sup>18</sup>

Tarihi mezarlık alanları Asar-ı Atika Nizamnamelerinden itibaren eski eser statüsündedir. 1884 tarihli Asar-ı Atika Nizamnamesinin birinci maddesinde eserler şu şekilde sıralanmaktadır: "... altın, gümüş vesair meskukâtı atika ve tarihe mütaallik malumatı havi yazılarla mahkuk levhalar ve oyma resim ve nakışlar ve taş ve toprak vesair maadini masnua ve tezyinata mütaallik eşya ve kablur ve esliha ve edevat ve timsal ve yüzük taşları ve mabet ve saraylar ve sırık "sirk" denilen eski oyun yerleri ve tiyatrolar ve istihkâmlar ve köprüler ve su kemerleri ve ecsat ve eşya metfun olmak mülahazası mütevatir olan tepeler

16 Karînâbâdizâde Ömer Hilmi - İsmet Sungurbey, *Eski Vakıfların Temel Kitabı*, İstanbul, İ.Ü. Hukuk Fakültesi Yayınları, 1978, s. 1.

17 BOA.İ.DH.79864708/.

18 BOA. İ.DH.79864708/.

ve türbeler ve dikili taşlar ve asarı muhtıra ve tezyiniden olan binalar, heykeller ve sütunlar ve her cins mahkuk taşlar...”<sup>19</sup> eski eser olarak nitelendirilen bu listede doğrudan mezarlık alanları olması da “ecsat” gömülü alanlar türbeler ve dikili taşlar mezarlık alanlarına yakın tanımlamalardır. 1906 tarihli Asar-ı Atika Nizamnamesinde ise eski eserler sıralanırken mezarlık alanları ile ilgili daha net tanımlar yer almaktadır: “... höyükler (mezar ve karye tepeleri) mahlukatı, sathan mer’i ve gayr, mer’i mezar odaları, her gûna mevattan masnu musavver ve gayri musavver lâhitler, direkler, sandukalar, boyalı yahut yaldızlı tasvir ve nikaplar, kabartmalar, istiller (mezar taşları, alvahı nezriye, vesair direk üzerinde abideler) ...”<sup>20</sup>

1930 tarihli 1580 sayılı kanun ile mezarlık alanları ve defin işlemleri ile ilgili yetki ve sorumluluklar belediyelere devredilmiştir. 1931 tarihli Mezarlıklar Hakkındaki Nizamnamede belediyeye devrolunan mezarlıklar ikiye ayrılmıştır:

1. “Vakfa ait tapulu tapusuz umumi mezarlıklardır ki bütün hukuk ve vecaibi ile belediyeye intikal etmiştir.
2. Metruk ve sahipsiz mezarlıklar. Bu mezarlıklar dahi belediyeye intikal etmiştir.”

Aynı nizamnamenin altıncı maddesinde belediyeye devrolunan mezar ve mezarlıkların tarihi değeri olanların “Muhafazai Abidat Nizamnamesi mucibince” muamele göreceği belirtilmiştir.<sup>21</sup>

Tüm bu düzenlemeler 20. yüzyılın başlarından itibaren tarihi mezarlık alanlarının korunması gereken eski eser statüsünde değerlendirildiğini göstermektedir.

### **İstanbul Mezarlıkları ve Koruma ile İlgili Yakın Dönemde Yapılan Çalışmalar**

Klasik bir Osmanlı şehriden bilhassa başkent İstanbul’dan bahseden seyahatname ve hatıratların birçoğunda görüleceği üzere, beldenin tasvirini yapan kişinin kayıtsız kalamadığı meselelerden biri hazirelerdir. Türklerin günlük hayatın içerisinde, ölüleri ile arasındaki bağı koparmayan bu yerler şehrin bir parçasıdır. Zira karşılına ansızın çıkan mezarlıklar, yerleşimlerin çok yakınlarında oluşturulmuş, hatta kendilerinin ancak bağ ve bahçe yapmak için

19 Emre Madran, *Tanzimat’tan Cumhuriyet’e Kültür Varlıklarının Korunmasına İlişkin Tutumlar ve Düzenlemeler: 1800-1950*, Ankara, ODTÜ Mimarlık Fakültesi Yayınları, 2002, s. 195.

20 a.g.e., s. 199.

21 Emre Madran, *Tanzimat’tan Cumhuriyet’e Kültür Varlıklarının Korunmasına İlişkin Tutumlar ve Düzenlemeler: 1800-1950*, Ankara, ODTÜ Mimarlık Fakültesi Yayınları, 2002, s. 218.

kullanacakları oldukça güzel yerlere inşa edilmiştir.<sup>22</sup> Onlara göre özellikle sık kullanılan cadde ve yolların kenarında bu tarz yerlerin oluşturulmasının nedeni gelip geçenin ölüye dua etmesi içindir.<sup>23</sup> Zengin ya da fakir hiç fark etmeksizin her bir mezarın başında dikilen taşlar ise mevtanın cinsiyeti ve statüsünü gösteren izler taşımaktadır.<sup>24</sup>

Osmanlı şehirlerinin bir parçası olan hazireler ya da mezarlıklar, beldelere ayak basmış misafirlerin de işaret ettiği üzere hayatın içerisinde ölü ile bağı koparılmadığı aslı bir unsurdur.

Mahallenin, caminin ya da tekkenin en güzel yerine inşa edilen bu türlü yerler, kabir başlarına dikilen ve bazen bilhassa yoldan geçenlerin görecekleri şekilde konumlandırılan kitabeler ile sanat, sosyoloji ve tarih gibi birçok alana temas eden oluşumlardır. Bahsi geçen kitabeler özellikle taşın fonksiyonel kullanımına güzel bir örnektir. Nitekim bu kitabeler mevtanın Allaha teslimiyetini belli eden ifadeler, kişinin kimliği, mesleğini ve vefat yılını gösteren ibareler ve dahi taşına bakandan dua isteyen cümleler barındırmaktadır. Bu kitabelerden müteşekkil mezarlıklar ise buldukları semtin tarihine ve orada yaşayan ahaliye dair sosyol-kültürel ayrıntıları ihtiva eden yerlerdir.<sup>25</sup>

İstanbul'un en bilinen ve ziyaretçi çeken tarihi mezarlık alanlarının başında Eyüpsultan, Karacaahmet, Edirnekapı mezarlıkları gelmektedir. 2024 yılında İstanbul Planlama ajansı tarafından yayımlanan rapora göre 2021 yılı sonu itibarı ile İstanbul'da 868 adet tescilli mezarlık bulunmaktadır. 2019 yılından itibaren

22 Luigi Bassano, *Kanunî Dönemi Osmanlı İmparatorluğu'nda Gündelik Hayat*, çev. Selma Çangi, İstanbul, Yeditepe Yayınevi, 2015, s. 91; Hans Jacob Breüning, *Breüning Seyahatnamesi: Doğu Ülkelerine Yolculuk; İstanbul 1579*, çev. Selma Türkis Noyan, İstanbul, Kitap Yayınevi, 2020, s. 176-177.

23 Joseph de Tournefort, *Tournefort Seyahatnamesi*, çev. Teoman Tunçdoğan, II. Kitap, İstanbul, Kitap Yayınevi, 2013, s. 84; Breüning, *Breüning Seyahatnamesi*, s. 177; Luigi Bassano, *Kanunî Dönemi Osmanlı İmparatorluğu'nda Gündelik Hayat*, çev. Selma Çangi, İstanbul, Yeditepe Yayınevi, 2011, s. 91.

24 Charles FitzRoy, *Günde Beş Kuruşa Sultan'ın İstanbul'u*, çev. Hazal Yalın, İstanbul, Sola Unitas, 2018, s. 119; Ulrich Jasper Seetzen, *İstanbul Günlükleri ve Anadolu'da Yolculuk 12 Aralık 1802 – 22 Haziran 1803*, çev. Selma Türkis Noyan, cilt 1, İstanbul, Kitap Yayınevi, 2017, s. 23; Joseph de Tournefort, *Tournefort Seyahatnamesi*, çev. Teoman Tunçdoğan - Ali Berktaş, İstanbul, Kitap Yayınevi, 2005, s. 84; Hans Jacob Breüning, *Breüning Seyahatnamesi*, çev. S. Türkis Noyan, İstanbul, Kitap Yayınevi, 2023, s. 177.

25 Semavi Eyice, "Mezarlıklar ve Hazireler", *Prof. Dr. Semavi Eyice Külliyyatı I*, Ankara, TTK, 2015, s. 936; Nebi Bozkurt, "Mezarlık", *Türkiye Diyanet Vakfı İslâm Ansiklopedisi (DİA)*, cilt 29, Ankara, TDV Yayınları, 2004, s. 520-521; Sadi S. Kucur, "İstanbul'da Hayat ve Ölüm: Hazire Kültürü", *Tarih İçinde İstanbul Uluslararası Sempozyumu*, İstanbul, 2010, s. 321-323.

İBB Miras tarafından 588 tane tarihi hazirede bakım ve onarım çalışmaları yapılmış ve Eyüpsultan ve Karacaahmet mezarlıklarında koruma ve envanter çalışmalarına başlanmıştır.<sup>26</sup> İBB tarafından koruma çalışmalarına başlanan bir mezarlık alanı olan Maçka Şeyh Mezarlığı bu çalışmada örneklem olarak ele alınmıştır.

### **Maçka Şeyh Mezarlığı**

Maçka Şeyh Mezarlığı, İstanbul'un Beşiktaş ilçesi, Vişnezade Mahallesi'nde 705 ada, 6 parsel üzerinde yer almaktadır. Şişli ve Beşiktaş ilçe sınırında konumlanan mezarlık, Süleyman Seba Caddesi, Maçka Caddesi ve Bayıldım Caddesi'nin kesiştiği noktada, İTÜ Maçka Kampüsü İşletme Fakültesi'nin karşısında bulunmaktadır.

### **Tarihçe**

Beşiktaş bölgesindeki tarihî ve demografik yapı nedeniyle, mezarlık alanları Eyüp ve Fatih'te olduğu gibi geniş alanlar yerine hazire formunda varlık göstermiştir (Elemana, 2014). Alkan "Geç 19. Yüzyıl ve Erken 20. Yüzyıl İstanbul'unda Tarihi Mezarlık Alanlarının Mekânsal Dönüşümü" başlıklı doktora tezinde tarihi haritalar üzerinden mezarlık alanlarının değişim ve dönüşümünü sayısal olarak ortaya koymuştur.<sup>27</sup> Maçka Şeyh Mezarlığı 1840 B.R. Davies Haritasında yaklaşık 16.000 m<sup>2</sup> alan kaplarken<sup>28</sup> (Şekil 1), 1882 tarihli Stolpe Haritasında kapladığı alan 8000 m<sup>2</sup>'dir (Şekil 2).<sup>29</sup> 1922 Osmanlı Anonim Şirketi Haritasında ise mezarlık alanının günümüz sınırlarına gerilediği görülmektedir (Şekil 3, Şekil 4).<sup>30</sup> Mezarlığın günümüzdeki tapu alanı 5364 m<sup>2</sup>'dir. Zaman içinde meydana gelen bu küçülme, sadece fiziksel bir daralma değil, aynı zamanda hafıza ve kültürel miras kaybı anlamına gelmektedir. Mezarlık, kentsel dönüşüm ve rant baskısı altında varlığını sürdürmeye çalışırken, bir kültürel miras ve hafıza mekânı olarak taşıdığı kültürel anlam ve değer kayba uğramıştır.

26 *İstanbul'da Geçmişin Mirası, Geleceğin İmkânları*, haz. Yiğit Ozar - Eda Kesim - İlkur Özgen, İstanbul, Kültür A.Ş., 2024.

27 Saygın Alkan, "Geç 19. Yüzyıl ve Erken 20. Yüzyıl İstanbul'unda Tarihi Mezarlık Alanlarının Mekânsal Dönüşümü", (Yayımlanmamış Doktora Tezi), T.C. Trakya Üniversitesi FBE Mimarlık Ana Bilim Dalı, Edirne, 2022.

28 *a.g.e.*, s. 288.

29 *a.g.e.*, s. 293.

30 *a.g.e.*, s. 299.





**Şekil 3.** 1922 tarihli Osmanlı Anonim Şirketi Haritasında Maçka Şeyh Mezarlığı (Alkan, s. 298)

Dolmabahçe ve Yıldız Saraylarının yapımının ardından askerî binaların da onlara yakın yerlere inşa edilmesi, yönetici zümrenin, hizmetli kadrosunun ve hanedana mensup kişilerin Beşiktaş çevresinde yerleşimini beraberinde getirmiştir. Dahası dini yapıların inşası ile tekke mensuplarının ikamet ettiği ve hatta Selanik göçmenlerinin özellikle yerleştirildiği bir semt haline gelmiştir.<sup>31</sup>

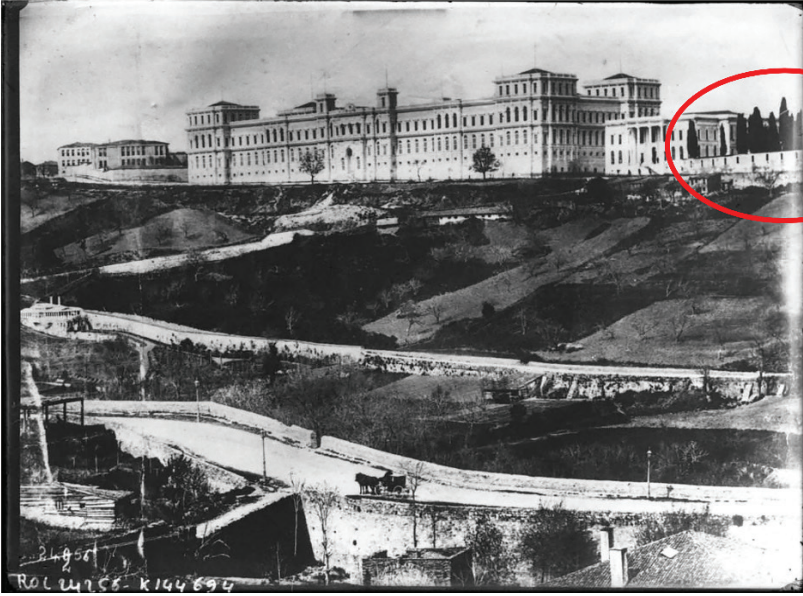
Maçka'daki bu sosyo-kültürel çeşitlilik Şeyh Mezarlığına açıkça yansımıştır. Ancak kabristanın ne zaman tesis edildiğine dair şimdilik kesin bir bilgi bulunmamaktadır. Bazı kaynaklara göre Sultan Abdülaziz'in Maçka'da inşa ettirmeyi planladığı ancak gerçekleştirilemeyen caminin<sup>32</sup> haziresi için düşünülen alan, zamanla semt ahali tarafından defin amacıyla kullanılmaya başlanmış ve bu süreçte kabristan oluşmuştur<sup>33</sup>. Ancak Osmanlı Arşivi'nde yer alan 1805

31 A. Zeynep Mağgönül, '*Seçkin*' Sementin '*Seçkin*' Sakinleri Teşvikiye-Nişantaşı, İstanbul, Kitabevi, 2006, s. 21-22, 34-36.

32 Semavi Eyice, "Aziziye Camii", *Türkiye Diyanet Vakfı İslâm Ansiklopedisi (DİA)*, cilt 4, İstanbul, TDV Yayınları, 1991, s. 347.

33 M. Burak Çetintaş, *Dolmabahçe'den Nişantaşı'na Sultanların ve Paşaların Sementinin Tarihi*, İstanbul, Antik A.Ş. Yayınları, 2005, s. 149.

tarihli bir belgedeki Maçka'daki “Şeyh Mezaristanı” ifadesi<sup>34</sup> ve yine 1857 yılına ait başka bir evraktaki “Maçka'da kain kabristanın muhâfaza dîvarlarıyla” ibaresi bahsi geçen yerin Sultan Abdülaziz'in saltanatından (1861-1876) çok öncesinde var olduğunu ispatlamaktadır<sup>35</sup>.



**Şekil 4.** 1912 tarihli fotoğrafta Karakolhane Binası yanında Maçka Şeyh Mezarlığı (Bibliothèque Nationale de France Departement Estampes et Photographie)

Ulaşılabilen evraklar dahilinde varlığı 19. yüzyılın başlarına kadar dayandırılabilen ve Şeyh Mezarlığı, Şeyhler Kabristanı, Maçka Kabristanı ve Aşıklar Mezarlığı olarak da adlandırılan bu hazire zamanla toplumun birçok kesiminden kişilerin defnedildiği yer haline gelmiştir. Bununla birlikte 1942 yılında Akaretler civarındaki Yakup Dede Haziresi yol genişletme çalışması sırasında kaldırılınca buradaki mezar taşları da Şeyh kabristanına taşınırken<sup>36</sup>, bu durum da hazireye defnedilen kişilerin kimliklerine dair çeşitliliği artırmıştır. Bu çeşitliliğe rağmen hazire hakkında bugüne kadar yapılmış tek çalışma 1964-1965 yıllarında Yüksel Doster tarafından hazırlanan “Maçka (Şeyh) Mezarlığı” başlıklı İstanbul Üniversitesi Tarih Bölümü mezuniyet tezidir. Bu çalışmada 106

34 C.BLD, 119/5923, 3.Ra.1220 (1 Haziran 1805)

35 HH.İ, 25/33, 19.Ra.1274 (7 Kasım 1857); Kabristan duvarlarının tamiri için ayrıca bkz. ŞD, 103/26, 12.Ş.1298 (9 Temmuz 1881)

36 M. Burak Çetintaş, *Dolmabahçe'den Nişantaşı'na, Sultanların ve Paşaların Sementinin Tarihi*, İstanbul, Antik A.Ş. Kültür Yayınları, 2005, s. 149.

Osmanlı, 107 adet Cumhuriyet dönemi olmak üzere toplam 213 mezar taşı tespit edilerek çevirilerine yer verilmiştir<sup>37</sup>. 2023 yılında ise harap durumda olan Maçka Şeyh Mezarlığının restorasyonu için İstanbul Büyükşehir Belediyesince başlatılan çalışma kapsamında tarafımızca 480 adet mezar tespit edilmiştir<sup>38</sup>. Bu mezarlara ait taşlarda 226'sında Osmanlı Türkçesi harfleri, 47'si Latin harfleri, 12'si ise hem Osmanlı Türkçesi hem Latin harfleri kullanılmıştır. Toplam sayısı 285 olan bu taşlardan sadece 208'i sağlam halde bulunup geri kalanlar tahrip olmuş ya da alt kısımları gömülü haldedir. Bundan dolayı tarihi ya da mezar sahibinin kimliğinin tespit edilemediği çokça mezar bulunmaktadır. Bunların haricinde 28 taş tamamen gömülü olduğundan, 9'u ise parçalanmış halde bulunduğundan incelenememiştir. Muhtelif sebeplerle ağır tahrip görmüş hazirede 179 taşsız mezar yeri tespit edilmiştir. Genel olarak mezar taşları hayli dağınık halde olup bazıları zaman içerisinde dışarıdan müdahaleler ile gelişi güzel yerleştirilmiştir. Tüm olumsuz şartlara rağmen tespit edilebildiği kadarıyla hazirede 163 erkek, 102 kadın mezarı bulunmaktadır.

Hazirede bulunan en eski mezar taşı Hicri 1079 tarihli Şeyh Mehmed Fahreddin Efendi'ye aittir (Şekil 5) ki bunun Yakup Dede Hazire'sinden nakledilen taşlardan biri olduğu ifade edilmektedir<sup>39</sup>. Bununla birlikte hazirede “Seyyid Şeyh Yakûb İbn Hâce Şah” ibareli bir taş daha yer almaktadır (Şekil 6). Bu taşın da bahsi geçen Yakup Dede Haziresi'nden gelmesi ve belki de Mehmed Fahreddin Efendi'ninkinden daha eski tarihli olması yazı karakteri bakımından ihtimal dahilindedir. Fakat tarih kısmı okumadığından kesin bir şey söylenememektedir. Şimdiki çalışmaya göre haziredeki en geç tarihli mezar taşı ise Miladi 1936 ile Müftüoğlu Mehmet Refik Anabolu'ya aittir.

37 Yüksel Doster, “Maçka (Şeyh) Mezarlığı”, (Yayımlanmamış Mezuniyet Tezi), İstanbul Üniversitesi Tarih Bölümü, İstanbul, 1964-1965.

38 Uygulama aşamasında yapılabilecek eşleşmeler ve yeni bulgular sonucunda bu sayı değişebilir.

39 M. Burak Çetintaş, *Dolmabaççe'den Nişantaşı'na, Sultanların ve Paşaların Sementinin Tarihi*, İstanbul, Antik A.Ş. Kültür Yayınları, 2005, s. 149.



Şekil 5. Hicri 1079 tarihli Şeyh Mehmed  
Fahreddin Efendi'nin Mezar Taşı  
(H.1079)



Şekil 6. Seyyid Şeyh Yakûb'un  
Mezar Taşı

### Mezarlıkta Gömülü Olan Önemli Kişiler

Oldukça önemli bir konumda bulunmasına rağmen zaman içinde ihmal edilen ve harap halde bulunan Maçka Şeyh Mezarlığı, geçtiğimiz satırlarda da değinildiği üzere belli yapılara yakınlığından önemli insanların mezarlarının bulunduğu bir yerdir. Bu konuda ilk dikkati çeken hanedana ve saraya mensup kişilerdir. Sultan Abdülmecid'in cariyelerinden Fertudil Hanım (Şekil 7), II. Abdülhamid'in cariyelerinden Mahpeyker Hanım, Şehzade Ahmed Nureddin Efendi'nin cariyesi Gonca Hanım, Şehzade Halid Efendi'nin mezar taşındaki tahribattan dolayı ismi okunamayan cariyesi burada medfûndur (Şekil 8).



**Şekil 7.** Sultan Abdülmecid'in Cariyesi  
Fertüdüil Hanım'ın Mezar Taşı  
(H.1320)



**Şekil 8.** Şehzade Ahmed Nureddin  
Efendi'nin Cariyesi Gonca Hanım'ın  
Mezar Taşı (H.1321)

1893 tarihli bir arşiv vesikasından matbah-ı amire aşçı koğuşundan olan ve ölümünde şaibe bulunduğundan otopsi talep edilen aşçı çırağı Yunus'un mezarının burada yer aldığı anlaşılmaktadır<sup>40</sup>. Çıracık Yunus'un mezarına günümüzde ulaşılamasa da hazirede sarayla bağlantılı çok kişinin kabrinin olduğu tespit edilmiştir. Bunların başında da harem görevlileri gösterilebilir. Harem'in en yetkili ismi olan Darüssaade Ağası Hafız Behram Ağa'nın kabri (Şekil 9) ve Dârüssaâde Ağası Vekili Şehredin Ağa mezarları buradadır. Enderûn-ı Hümâyûn ağalarından Mahrec Ali Ağa, Nefise Valide Sultan'ın ağalarından Mansur Ağa, Şehzade Kemaleddin Efendi'nin ağası Büyük Elmas Ağa, Reşad Efendi'nin baş ağası Lala Tahir (Şekil 10) da dahil birçok harem ağası mezarı bulunmaktadır. Harem hizmetkarlarından Dilesrar Kalfa, Sarmize Kalfa, Dilistan Kalfa, Tıknaş Kalfa, Ruzef Kalfa ile II. Abdülhamid'in Hazinedarlarından Servet Kalfa

40 BOA.Y.PRK.ZB, 10/102, 12.C.1310 (1 Ocak 1893).

(Şekil 11), Valide Sultan'ın çâşnigir ustası, İstabl-ı Amire'den el-Hâc Osman Ağa ve padişahın birinci berberi gibi kişilerin kabirleri yer almaktadır. Ayrıca Musâhibân-ı Hazret-i Şehriyâriden el-Hac Nezir Ağa (H.1331) gibi padişahın yakın adamlarından burada gömülü olanlar vardır. Son olarak yine Şeyhü'l-harem ağa kethüdası el-Hac Osman Ağa'nın zevcesi Nigârhâl Hanım (1236) gibi saraylı hanımların kabirleri yer almaktadır. Ayrıca Bostancıbaşı, Dârüssaâde Ağası, Rikab-ı Hümâyün kapıcıları, ser-ibrikdar-ı sultani ve Mabeyn-i Hümâyûn Kavvasları ve Topkapı Sarayı Hümâyün Bağçivan Başısı gibi görevlilerin aile yakınları da burada gömülmüştür. Bunlardan biri de Şeyhü'l-Harem Hazret-i Nebevî el-Hâc Emin Paşa'nın babası El-hâc Ahmed Efendi'dir.

Bu isimler, mezarlığın Osmanlı saray çevresiyle olan güçlü bağlantılarını gözler önüne sermekte ve alanın yalnızca bireysel hatıraların değil, saray protokolünün ve hiyerarşik yapısının mekânsal bir izdüşümü olduğunu ortaya koymaktadır.



**Şekil 9.** Dârüssaâde Ağası el-Hac Hafız Behram Ağa'nın Mezar Taşı (H.1304)



**Şekil 10.** Şehzade Reşad Efendi'nin Lalası Tahir Ağa'nın Mezar Taşı (H.1312)



**Şekil 11.** II. Abdülhamid'in Hazinekarlarından Servet Kalfa'nın Mezar Taşı (H.1319)

Maçka'daki bu mezarlıkta ön plana çıkan bir başka grup ise askerî kökenlilerdir. Osmanlı Arşivi'nde yer alan bir evrakta görüleceği üzere Mecidiye Kışla-i Hümâyûnu Kumandanı Agah Paşa Şeyh Kabristanı'na

gömülmüştür<sup>41</sup>. Yine bir başka kaynakta görüleceği üzere Harbiye nazırlığı yapmış Ömer Rüşdü Paşa da 1922’de buraya defnedilmiştir<sup>42</sup>. Adı geçen iki kişinin mezar yeri rölöve çalışmaları sırasında şimdilik tespit edilemese de askerî sınıfa mensup birçok kişinin hazireye defnedildiği görülmektedir. Sultan II. Abdülhamid’in adamlarından “Tüfengiyân ve Yaverân-ı Hazret-i Şehriyârî” sıfatına sahip olan Haydar Gani bu kişilerdendir<sup>43</sup>. Bir suikast sonucu öldürülen Haydar Gani’nin mezar sandukası kabartma motiflerle hayli anıtsal bir şekilde tasarlanmış olup, fes ile nihayete eren teslim kitabesinde kimliğinden mütevellit madalya dahi nakşedilmiştir (Şekil 12). Mezar taşında Bendegân-ı Hazret-i Şehriyârî Tüfekçilerinden ibaresi yer alan Üsküdarlı Yusuf Zeynel Ağa ile Tophane-i Amîre Azebler Kışlasında Bölükbaşı İsmail Ağa (Şekil 13), Asâkir-i Şâhâne Binbaşılığınan emekli İsmail Hakkı Bey, Hâssa Süvârî Altıncı Alayı Miralaylığınan emekli İsmâil Hamdi Bey ve Ferik Mehmet Faik Paşa’nın kabri de buradadır. Yine mezar kitabesinden öğrenildiği üzere 31 Mart Vak’asında Hürriyet Ordusu’nda iken yaralanan ve daha sonra 23 yaşındayken vefat eden Mekteb-i Harbiye zâbitânından mülâzım İrfan Fikret buraya gömülmüştür. Bununla birlikte mezar taşlarından Mabeyn-i Hümayun ve Ticaret Müşirliğinde de bulunduğu anlaşılan Serasker Hasan Rıza Paşa’nın aile kabristanı burada yer almaktadır. Büyük babası Mehmed Memiş Ağa, babası Ahmed Kâmil Efendi, amcası Duhân Gümrük Emîni el-Hac Osman Ağa ve kardeşi İzzet Bey, oğlu Tophane-i Amire Bahriye Komisyonu Azasından Miralay Mustafa Muhtar (Şekil 14) ve diğer oğlu Asakir-i Şahane binbaşılardan Muhammed Tahsin Bey’in mezarları buradadır. Ayrıca yine üç kızı ve iki hanımının kabirleri de bu mezarlıktadır. Mezarlıktaki bir başka aile kabristanı da Topçu Binbaşı Bahaeddin Bey’e ait olup, askeriyeden emekli babası Kayserili Hacı Abdullah Efendi, eşi Naîme Hanım ve oğlu Abdullah burada defnedilmiştir.

Bu isimlerin varlığı, Maçka Şeyh Mezarlığı’nın yalnızca sivil değil aynı zamanda askerî hafızanın da taşıyıcısı olduğunu göstermekte, dönemin askerî kurgusu içerisinde yer alan bireylerin izlerini bugüne ulaştırmaktadır.

41 BOA.BEO, 3430/257221, 16.L.1326 (11 Kasım 1908).

42 M. Burak Çetintaş, *Dolmabahçe’den Nişantaşı’na, Sultanların ve Paşaların Sementinin Tarihi*, İstanbul, Antik A.Ş. Kültür Yayınları, 2005, s. 263.

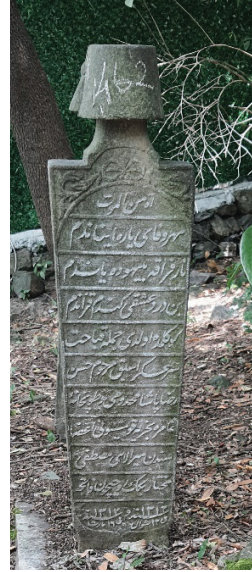
43 Kasım Hızlı, “Şura-yı Devlet Azası Cavit Bey Cinayetinin Fransız Basınındaki Yansımasına II. Abdülhamid’in Tepkisi”, *History Studies International Journal of History*, cilt XII, sayı 6, s. 3149-3150.



**Şekil 12.** Haydar Gâni'nin Mezarı (H.1316)



**Şekil 13.** Tophane-i Amire Azebler Kışlasında Ser-bölük İsmail Ağa (H.1233)



**Şekil 14.** Serasker Hasan Rıza Paşa'nın oğlu Tophane-i Amire Bahriye Komisyonu Azasından Miralay Mustafa Muhtar (H.1313)

Saray ya da askeriye haricinde mezarlıkta gömülü olanlar arasında devlet kademelerinde vazife icra edenler de bulunmaktadır. Sabık Bosna Defterdarı İsmail Efendi (Şekil 15), Hazine Nezâreti Celîlesi Süvâri Dâiresi Reisi Giridî İsmail Hakkı Paşa, Mabeyn-i Hümâyûn ikinci kâtibi Abdülhalim Bey, yine Mabeyn-i Hümâyûn hademelerinden Mehmed Efendi, Beylikçi-i fi-divân Mir Mehmed Nasır ve Maârif Mektûbî Kalemî hulefasından Ahmed Cevdet Efendi bu kişilerden bazılarıdır. Dahası yirmi seneye yakın Tosya Müftülüğü yapan Şerif-zâde Hafız Muhammed Bahaeddin (Şekil 16) ve Fâtih Cami-i Şerifi Devir-hân Başkanı Şeyhü'l-Muallimin Hâfız Ahmed Şevkî Efendi (Şekil 17) gibi ulemâ menşeiî kişiler de hazirede medfûndur. Bu isimlerin haricinde Mekatib-i Harbiye-i Bahriye ve Harb Akademisi İngilizce Muallimi Behic Nuri W. D. Dunkley eğitim hizmetlileri de Maçka'daki bu kabristanın misafirlerindedir. Ayrıca Bahriye Efrad-ı Cedide ve Çarhçı Mektepleri müdürü olup, Uşak Şeker Fabrikası tesisinin tamamlanması sırasında suikast sonucu öldürülen Mehmed Ferîd de burada gömülmüştür.



**Şekil 15.** Sabık Bosna Defterdarı İsmail Efendi'nin Mezarı (H.1154)



**Şekil 16.** Yirmi seneye yakın Tosya Müftülüğü yapan Şerifzade Hafız Muhammed Bahaeddin Efendi'nin Mezar Taşı (M.1928)



**Şekil 17.** Fâtih Cami-i Şerifi Devir-hân Başısı Şeyhü'l-Muallimîn Hâfız Ahmed Şevkî Efendi'nin Mezar Taşı

Literatüre kazandırılmış birçok çalışmada Maçka Şeyh Mezarlığı'nda edebiyat ve sanat camiasından insanların gömülü olduğunu işaret edilmektedir. Bestekâr Suyolcuzâde Salih Efendi, bestekâr ve icracı Basmacı Abdi Efendi ve Mehmed Rauf'un kabirlerinin burada yer aldığı beyan edilse de gerek daha önceki tez çalışmasında gerekse güncel araştırmada mezar taşlarına ulaşılamamıştır<sup>44</sup>. Fakat mezar taşları hala hazirede mevcut bulunanlar da vardır ki bunlardan biri edebiyatçı, fikir insanı ve Türkçülük akımının öncülerinden Müftüoğlu Ahmed Hikmet Bey'e aittir. Vasiyeti üzerine ilk eşi Hatice Suad Hanım'ın bu kabristandaki mezarının yanına defnedilmiş olup<sup>45</sup> kabir yeri hazirede tespit edilmiştir. Sultan II. Abdülhamid tarafından İstanbul'a davet edilen ve ölene kadar Teşvikiye'de

44 Nuri Özcan, "Abdi Efendi, Basmacı", *Türkiye Diyanet Vakfı İslâm Ansiklopedisi (DİA)*, cilt 1, İstanbul, TDV Yayınları, 1988, s.73-74; Nuri Özcan, "Sâlih Efendi, Suyolcuzâde", *Türkiye Diyanet Vakfı İslâm Ansiklopedisi (DİA)*, cilt 36, İstanbul, TDV Yayınları, 2009, s. 38-39; Rahim Tarım, "Mehmed Rauf", *Türkiye Diyanet Vakfı İslâm Ansiklopedisi (DİA)*, cilt 28, Ankara, TDV Yayınları, 2003, s. 515-517; M. Burak Çetintaş, *Dolmabahçe'den Nişantaşı'na, Sultanların ve Paşaların Semtinin Tarihi*, İstanbul, Antik A.Ş. Kültür Yayınları, 2005, s. 222.

45 Âlim Kahraman, "Müftüoğlu Ahmed Hikmet", *Türkiye Diyanet Vakfı İslâm Ansiklopedisi (DİA)*, cilt 31, Ankara, TDV Yayınları, 2020, s. 507-508.

yaşayan 19. yüzyılın önemli siyasi ve fikir adamlarından Afgan asıllı Cemaleddin Efgânî de 9 Mart 1897’de bu hazireye gömülmüştür. 1944 yılında Afganistan Hükümeti’nin başvurusu doğrultusunda Charles Cron isimli bir Amerikalı tarafından inşa edilmiş kabrinden kemikleri çıkarılarak ülkesine nakledilmiştir<sup>46</sup>. Boş kabri 2005 yılında sağlam olmasına<sup>47</sup> rağmen günümüzde kitabesi okunsa da hayli tahrip edilmiş ve parçalanmış bir haldedir.

Bu örnekler, Maçka Şeyh Mezarlığı’nın yalnızca devlet erkânının değil; aynı zamanda edebiyat, müzik ve düşünce dünyasının temsilcilerine de ev sahipliği yaptığını göstermektedir. Farklı disiplinlerden gelen bu bireylerin burada gömülü olması, mezarlığın kültürel üretimle ilişkili sosyal grupların da hafızasını taşıyan çok katmanlı bir mekân olarak değerlendirilmesine imkân tanımaktadır.

Tarihte yer edinmiş ve Maçka Şeyh Mezarlığı’nda medfûn olunmuş kişiler bu kadarla sınırlı değildir. Avrupa’ya gönderilmiş öğrencilerin oluşturduğu Türkçü derneklerden bir tanesi olan Lozan Türk Yurdu’nun kurucularından Çeşmeli Harun Aliçe, Muğla Belediye Reisi ve Cumhuriyet Halk Fırkası Mutemedi Mehmed Ragıb Bey, Meclis-i Mebusan Reisi Hacı Adil Arda burada gömülü olan önemli kişilerdendir. Dahası Balkan Harbi’nde Hind Hilâh Ahmeri ile İstanbul’a gelip Balkan ve İstiklâl harplerinden bu topraklar için hizmet etmiş Türkiye-Afgan Mümessili Abdurrahman Gulâm Samedânî Bey’in kabri de burada bulunmaktadır. Ayrıca Dağıstanlı Prens Nuh Samhalın Kızı Mehmet Han Avarının Zevcesi Reyhanat’ın da mezarı bu hazirede yer almaktadır. Mezarlıkta farklı kökenlerden gelen bu kişilerin defnedilmiş olması İstanbul’un o dönemdeki kozmopolit yapısını ve kültürünü yansıtır niteliktedir.

Hazire hakkında bilgi verirken buranın Selanik kökenli kişilerin tercihen defnedildikleri yerlerden biri olduğu beyan edilmişti. Rölöve çalışmaları sırasında da Selanik kökenli birçok kişinin burada medfûn bulunduğu görülmüştür. 19. yüzyılın ilk yarısından itibaren buraya gömülmeye başladıkları anlaşılan Selaniklilerin mezarları arasında Osmanlı Türkçesi ile yazılmış kitabeliler bulunmakla birlikte ağırlıklı olarak mezar taşları Latin harfli ve resimlidir. Duyun-ı Umumiye Tahrirat Baş Kâtibi Hüseyin Hüsnü Bey, İstanbul Nafia Başmühendisi Emin Sami Bey ve Reji Müdürlerinden Agâh Süleyman Bey burada yatan meşhur Selaniklilerden bazılarıdır. Mezarlıkta bir diğer dikkat çeken grup Bafra eşrafına mensup olanlardır. Osmanlı Türkçesi ve Latin harfli

46 Hayreddin Karaman, “Efgânî, Cemâleddin”, *Türkiye Diyanet Vakfı İslâm Ansiklopedisi (DİA)*, cilt 10, İstanbul, TDV Yayınları, 1994, s. 456-466.

47 M. Burak Çetintaş, *Dolmabahçe’den Nişantaşı’na, Sultanların ve Paşaların Sertinin Tarihi*, İstanbul, Antik A.Ş. Kültür Yayınları, 2005, s. 287.

mezarları incelendiğinde birçoğunun tüccar taifesinden olduğu anlaşılmaktadır. Haziredeki en abidevi mezar da bir tüccarın oğluna aittir. Tütün tüccarlarından Hacızâde Mesud'un oğlu Mehmed Bey'in abidevi mezarının (Şekil 18) kitabeleri hat sanatının duayenlerinden Hattat Hamid imzalıdır. Bu konuda dikkat çeken bir mezar taşı daha bulunmaktadır. Şükrü Paşa'nın oğlu Ziya Bey'e ait olan mezar taşının sonunda "ketebehû" yani yazan olarak divân şairi ve mütercim Zaimzâde Hasan Fehmi'nin ismi görülmektedir (Şekil 19).



**Şekil 18.** “Hamid” imzalı Mehmed Bey’in Kabrinden Detaylar.



**Şekil 19.** Ziya Bey'in Mezar Taşı ve Sonunda “Ketebehû Zaimzâde Hasan Fehmi” ibaresi

Tüm bu önemli kişilerin mezar taşları onların varlıklarının ve haklarındaki bilgilerin bir kanıtı olarak bu alanda mevcudiyetlerini devam ettirmektedir. Tarihin izlerinin sürülmesine olanak tanıyan bir alan olarak mezarlık alanlarında somut tarihi veriler mezar taşları aracılığı ile kasıtlı ve kontrollü olarak günümüze ulaştırılır. Mezar taşlarının yapımında rol üstlenmiş sanatçı ve zanaatkarlar ise ürünleri ile bu tarihi alanda kültürel değerlerimiz olarak varlıklarını sürdürmektedir. Bu bölümde adı geçen tüm kişilerin varlığı alanda bulunan mezar taşları sayesinde belgelenirken tarih alanında yapılan araştırmalara veri sağlamaktadır.

### **Mezarların Yapısal Özellikleri ve İzlenen Bozulmalar**

Mezarlık alanının yapısal özelliklerine ve alanda izlenen bozulmalara bakacak olursak, taş duvarlarla çevrili olan Maçka Şeyh Mezarlığının ana girişi, alanın kuzeybatı köşesinde yer almaktadır. Alan, iki farklı seviyeden oluşmaktadır. Doğu ucuna birkaç basamak ile inilen alt kot, üst kot ile kısmen ayakta duran bir set duvarı ile ayrılmıştır. Bu bölgede mezar yoğunluğu, üst kota kıyasla daha azdır (Şekil 20. Maçka Şeyh Mezarlığı vaziyet planı

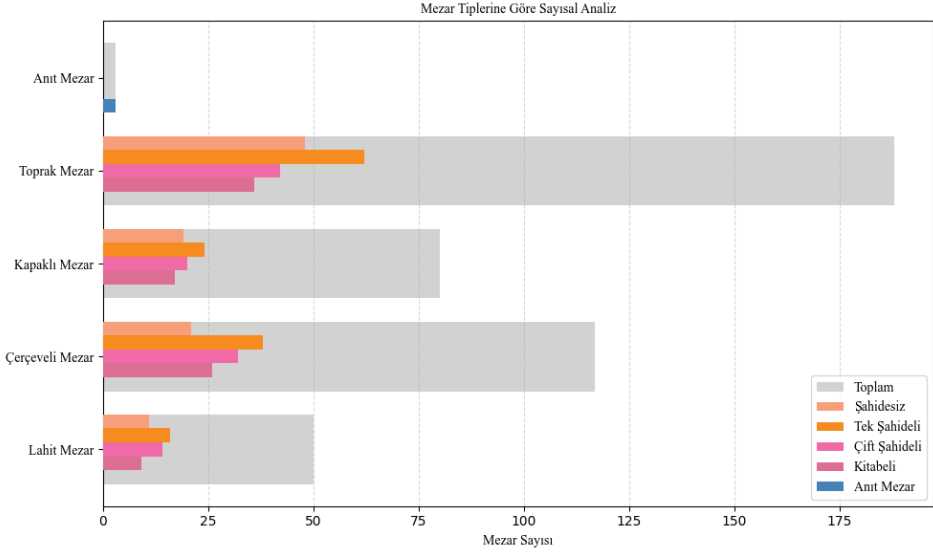


(Artteksî Mimarlık Arşivi).

**Şekil 20.** Maçka Şeyh Mezarlığı vaziyet planı  
(Artteksî Mimarlık Arşivi)

Mezar tipi olarak toprak mezarlar (220 adet), kapaklı mezarlar (62 adet), çerçevesiz mezarlar (176 adet), lahit mezarlar (21 adet) ve bir adet anıt mezar mevcuttur (Tablo 1. Mezar tiplerine göre sayısal analiz (Artteksî Mimarlık arşivi envanter kayıtlarına göre)). Mezarların bir kısmı şahidesiz, bir kısmı ise tek ya da daha fazla şahideye sahiptir. Kimi mezarlarda ise sadece kitabe mevcuttur. Malzeme olarak ise şahidelerde ve kitabelerde taş kullanımı yoğunluktadır. Bunun yanında sıvalı kagir şahideye sahip daha geç döneme ait mezarlar da mevcuttur. Genel olarak çerçeveler de taş veya sıvalı kagirdir. Mezar sınırlarını belli eden bu çerçeveler kimi zaman toprak kotunda kimi zaman ise daha yüksektir. Birkaç örnekte toprak mezarların etrafı metal korkulukla çevrelenmiştir. Lahit mezarların geneli kapaklı lahitlerdir. Bunun yanında açık lahit ve sanduka şeklinde lahite sahip olan mezarlar da yer almaktadır. Mezarlıkta büyüklüğü ve tasarımı ile diğer mezarlardan ayrılan anıt şeklinde bir mezar yer almaktadır. Bu mezar yaklaşık 14 metrekare bir alanı kaplamaktadır. Alçak bir platform üzerinde sanduka şeklinde alçak bir lahit ve bunun ucunda bir dikili taştan oluşan bu mezar Tütün tüccarlarından Hacı-

zâde Mesud Mahdumu Mehmed Bey'e aittir ve vefat tarihi 1927'dir. Sanduka üzerindeki yer alan hat Hattat Hamid (Aytaç) imzalıdır (Şekil 21. Hacı-zâde



Mesud Mahdumu Mehmed Bey'in anıt mezarı).

**Tablo 1.** Mezar tiplerine göre sayısal analiz  
(Artieksi Mimarlık arşivi envanter kayıtlarına göre)

**Şekil 21.** Hacı-zâde Mesud Mahdumu Mehmed Bey'in anıt mezarı

Mezarlık alanında yapılan incelemeler, bakımsızlık ve yapısal bozulmaların

yaygın olduğunu göstermektedir. En yoğun görülen hasar mezar taşlarında eleman/malzeme kaybıdır. Mezar taşlarının %66'sında bu tür kayıplar mevcuttur. Bu kayıpların ne kadarının insan kaynaklı ne kadarının doğal koşullardan kaynaklandığı bilinmemektedir.

Özellikle şahidelerde sıkça rastlanan diğer bir hasar türü, dikey eksenenden sapmadır. Zamanla eğilerek stabilitesini yitiren taşların bir kısmı kritik derecede yatık hale gelmiştir. Bununla birlikte bazı mezarların yatay eksenenden saptığı da görülmektedir. Mezarların toplamda %62'si düşey/yatay eksenenden sapmıştır yani düzlemsel bozulmaları vardır.

Zaman içinde meydana gelen toprak seviyesindeki değişimler bazı mezar taşlarının büyük oranda gömülmesine neden olmuş; kimi şahideler yalnızca



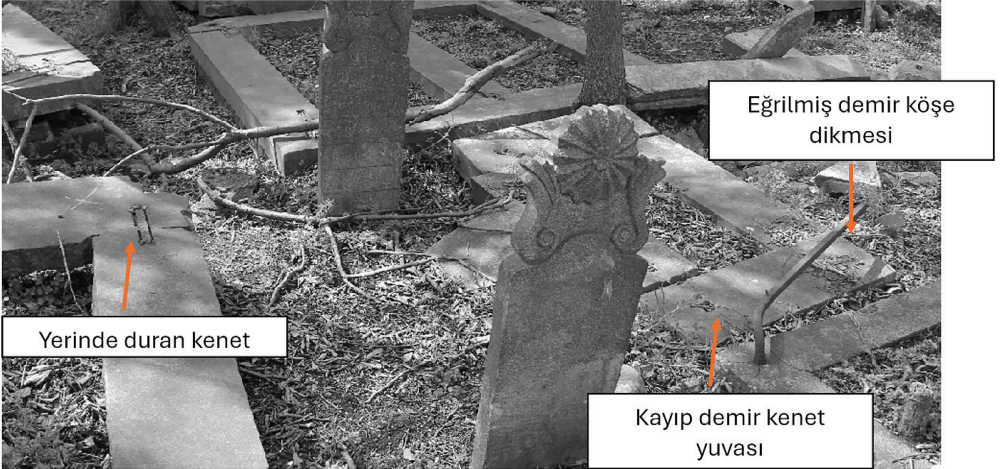
üst kısmı görünür şekilde toprağa gömülmüş durumda tespit edilmiştir. Bu bağlamda, söz konusu şahidelerin bir kısmının kırılarak gömülmüş olabileceği de değerlendirilmektedir. Mezarların (sanduka ve şahideleri ile) %38'i gömük durumdadır.

#### Şekil 22. Yatık ve gömük şahidelerden örnekler

Mezar envanterinde “toprak mezar” olarak tanımlanan yapıların, yüzeyde görülebilen herhangi bir yapısal eleman içermemekte birlikte, toprak altında bir çerçeve veya kapak içerebileceği düşünülmektedir. Özellikle doğu ve batı uçlarında zaman içerisinde meydana gelen dolgu ve toprak hareketleri, gömülü mezar sayısını artırmış, set duvarlarına yakın alanlarda ise toprak kaymaları nedeniyle

normalde gömülü olması gereken bazı mezar duvarları açığa çıkmıştır (Şekil 22. Yatık ve gömük şahidelerden örnekler). Alan genelinde parçalanmış ve rastgele dağılmış mezar taşları bulunmaktadır. Bu durum, mezarların kimliklendirilme ve taşların eşleştirilme çalışmalarını önemli ölçüde zorlaştırmaktadır.

Mezarlıkta gözlemlenen bir diğer önemli bozulma türü metal bileşenlerin deformasyonu ve kaybıdır. Mezarların stabilitesini sağlayan metal kenetlerin büyük oranda eksildiği, bunun sonucunda da mezar taşlarının dağılma sürecine girdiği tespit edilmiştir. Ayrıca, mezarları çevreleyen demir korkuluklarda ciddi seviyede korozyon ve şekil bozulmaları gözlemlenmektedir (Şekil 23. Metal eleman bozulmalarından örnekler). Alanın farklı noktalarında



yer alan toprak kotuna gömülü demir çubukların kaynağı ve işlevi



belirsizdir. Bu çubukların zamanla korozyona uğrayarak gömüldüğü ya da satılmak amacıyla kesildiği düşünülmektedir (Şekil 24. Ağaç köklerinin sardığı bir mezar). Ancak bu durumun kesinlik kazanabilmesi için yüzeysel



kazılar yapılarak çubukların bağlantı noktalarının incelenmesi gerekmektedir.

**Şekil 23.** Metal eleman bozulmalarından örnekler

**Şekil 24.** Ağaç köklerinin sardığı bir mezar

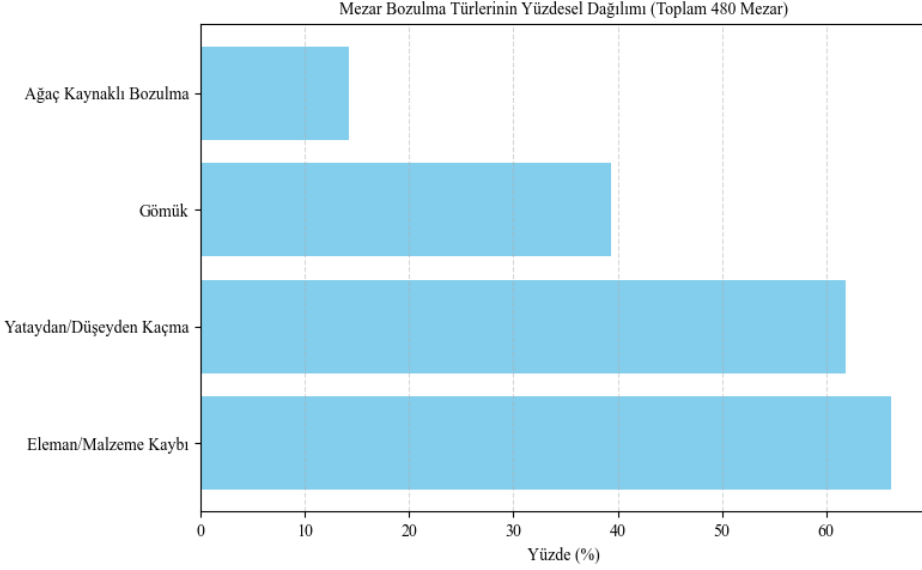
**Şekil 25.** Mezarı çevreleyen kısa demir çubuklar

**Şekil 26.** Mezar içinde büyüyen ağaç gövdesinin mezara etkisi

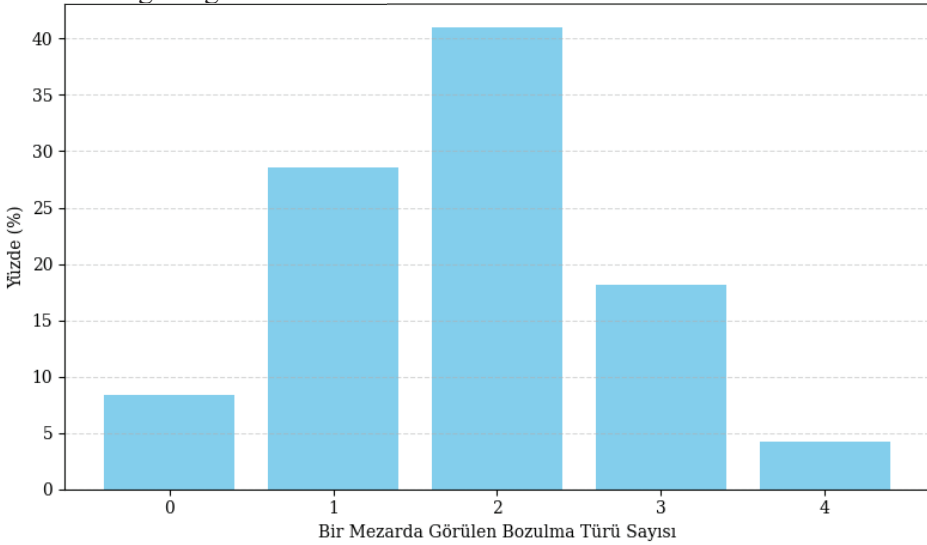
Bütün bu deformasyonlara ek olarak, mezar içlerinde ve çevrelerinde bulunan ağaçlar da önemli bir tahribat faktörüdür (Şekil 26. Mezar içinde büyüyen ağaç gövdesinin mezara etkisi). Ağaç kaynaklı bozulmalar toplam mezarların %14'ünde görülmektedir. Ağaçların kontrolsüz büyüyen kökleri ve gövdeleri mezarların bütünlüklerinin bozulmasına neden olmaktadır. Zamanla genişleyen ağaç kökleri ve gövdeleri, mezar taşlarının yerinden oynamasına, kırılmasına ve parçalanmasına neden olmuştur. Bitki örtüsünün kontrolsüz yayılması, yalnızca yapısal hasarı artırmakla kalmamakta, aynı zamanda belgeleme yanında kırılan ve dağılan parçaları eşleştirme çalışmalarını da güçleştirmektedir. Mezarların sadece %8'inde, kirlenme dışında bir hasar bulunmamaktadır.

Mezarlıktaki bozulmalar genel olarak değerlendirildiğinde insan eliyle oluşmuş bozulmaların yanında zaman içinde doğal koşulların yarattığı hasarların fazlalığı dikkat çekmektedir. Özellikle toprak kotunun zaman içinde yığılmalarla değişmesi ve ağaç gövdelerinin ve köklerinin kontrolsüz büyümesi düzenli bakım

ve onarımla fazla hasara sebep olmadan, önlenilecek ya da durdurulabilecek durumlar olarak değerlendirilmektedir. Bu değerlendirme bize kültürel miras



alanlarında düzenli bakım ve onarımın büyük hasarların önlenmesinde ne kadar önemli olduğunu göstermektedir.



**Tablo 2.** Mezar bozulma türlerinin yüzdesel dağılımı  
(Toplam 480 mezar- Artieksi Mimarlık arşivi)

**Tablo 3.** Mezar başına bozulma türü sayısı dağılımı  
(Toplam 480 mezar - Artieksi Mimarlık arşivi).

Yukarıda bahsedilen bozulmaları kısacası özetlemek gerekirse alandaki dört ana hasarın (Tablo 2. Mezar bozulma türlerinin yüzdesel dağılımı (Toplam 480 mezar- Artieksi Mimarlık arşivi)) yüzdeleri şu şekildedir:

Mezarların %66'sında malzeme ya da eleman kaybı bulunmaktadır. Bu hasar alanda en yaygın görülen hasardır. Zaman içinde insan eliyle ya da doğal koşullar nedeniyle mezar taşları bazı malzeme ve elemanlarını kaybetmiştir.

Mezarların %62'sinde yatay/düşey eksenden sapma mevcuttur. Zaman içinde dış koşullar ya da topraktaki hareket nedeniyle mezar taşlarının doğrultularından saptıkları görülmektedir.

Mezarların %38'i günümüzde kısmen gömük durumdadır. Daha önce de bahsedildiği gibi zaman içinde toprak seviyesinin değişmiş olmasının bu hasarda etkisi olduğu düşünülmektedir.

Mezarların %14'ünde ise ağaç kaynaklı bozulma mevcuttur. Zaman içinde büyüyen ağaçların gövdeleri ya da kökleri mezarların bütünlüğünün yitirilmesine neden olmaktadır.

Bir mezarda görülen bozulma türü oranlarına (Tablo 3. Mezar başına bozulma türü sayısı dağılımı (Toplam 480 mezar - Artieksi Mimarlık arşivi).) baktığımızda ise mezarların %41'inde alanda bulunana ana hasarlardan iki tanesinin bulunduğu görülmektedir. Mezarların %28'inde tek hasar; %18'inde üç hasar; %8'inde ise hiç hasar bulunmamaktadır. Bu tablodan mezarların %64'ünde birden fazla hasar olduğunu göstermektedir, bu durum yapılacak müdahalelerin daha karmaşık olacağı anlamına gelmektedir. Bu durum alanın düzenli bakım ve onarımdan uzak kalmasının bir sonucu olarak değerlendirilmektedir.

## Sonuç

Bu çalışma, Maçka Şeyh Mezarlığı örneği üzerinden mezarlık alanlarının soyut ve somut miras değerlerini, epigrafik çeşitliliğini ve zaman içindeki dönüşümlerini ele alarak, mezarlık alanlarının toplumsal hafızadaki yerini, hafıza mekânı olma özelliklerini ve kültürel miras değerlerini tartışmayı amaçlamıştır. Hafıza mekânı ve anıt kavramları çerçevesinde aktarılan kuramsal yaklaşım,

Maçka Şeyh Mezarlığı örneği üzerinden ele alınmış; alanda gerçekleştirilen mimari belgeleme, epigrafik okumalar ve arşiv belgeleri incelemeleri, bu kavramların mezarlık alanları özelinde nasıl karşılık bulduğunu görünür kılmaya yönelik bir örneklem sunmuştur.

Maçka Şeyh Mezarlığı; konumu, özgün mezar taşı örnekleri ve Osmanlı'nın son dönemi ile Türkiye Cumhuriyeti'nin erken dönemlerine tanıklık eden kişilerin kabirlerini içermesi bakımından yüksek kültürel çeşitliliğe sahip önemli bir mezarlık alanıdır. Uzun süre bakımsız kalan bu alan için İstanbul Büyükşehir Belediyesi tarafından başlatılan koruma ve onarım çalışmaları kapsamında, mezarlıkta bulunan tüm mezar taşları ve kalıntılar belgelenmiş ve kayıt altına alınmıştır. Alan her ne kadar zaman içinde küçülerek özgün sınırlarını yitirmiş olsa da, günümüzde yürütülen çalışmalarla mezarlığın günümüze ulaşan özgün değerlerinin korunmasına yönelik önemli bir adım atılmıştır.

Çalışma kapsamında gerçekleştirilen bozulma türleri analizleri, mezarların büyük bir bölümünde birden fazla hasar türünün bir arada bulunduğunu ve özellikle eleman ve malzeme kayıplarının öne çıktığını göstermektedir. Bu durum, mezarlık alanlarının korunmasının yalnızca tek seferlik müdahalelerle değil; düzenli bakım ve izleme süreçlerini içeren bütüncül bir yaklaşımla ele alınması gerektiğini ortaya koymaktadır. Aynı zamanda yapılan belgeleme çalışmaları, mezarlık alanlarının yalnızca fiziksel miras unsurları olarak değil; tarihsel, toplumsal ve kültürel veriler üreten, arşiv niteliği taşıyan alanlar olduğunu da göstermektedir.

Bu çalışma, mezarlıklar özelinde yürütülen koruma ve onarım süreçlerinde yapılan belgeleme çalışmalarının, mevcut sorunların tespit edilmesinin ötesinde, bilimsel bilgi üretimi açısından taşıdığı potansiyele dikkat çekmektedir. Mezar taşları ve alan bütününde elde edilen veriler, bireysel yaşam öykülerinin yanı sıra toplumsal yapı, kültürel çeşitlilik ve mekânsal süreklilik üzerine değerlendirmeler yapılmasına imkân tanımaktadır. Bu yönüyle mezarlık alanları, toplumsal hafızanın somutlaştığı ve yeniden okunabildiği mekânlar olarak önem kazanmaktadır.

Sonuç olarak, tarihi mezarlık alanlarının korunması, yalnızca fiziksel unsurların muhafazası olarak değil; bu alanların taşıdığı hafıza, bilgi ve kültürel anlam katmanlarının sürekliliğinin sağlanması olarak ele alınmalıdır. Yurt dışı örneklerinde olduğu gibi, mezarlık alanlarına yönelik uygulamaya dönük rehber niteliğinde çalışmaların hazırlanması ve bu rehberlerin koruma süreçlerinde yol gösterici olarak kullanılması önem taşımaktadır. Düzenli bakım ve onarımın bu çerçevede sistematik bir yaklaşımla ele alınması, mezarlık alanlarının güçlü

hafıza mekânları olarak gelecek nesillere aktarılmasına katkı sağlayacaktır. Bu şekilde, tarih boyunca kültürümüzün bir parçası olan ölüm, hatırlama ve anma pratiklerinin mekânsal karşılığı olan mezarlık alanlarının toplumsal hafızadaki sürekliliği ve belge değerleri korunabilecektir.

Bu çalışma, mezarlık alanlarını ele alan mevcut literatüre, hafıza mekânı ve kültürel miras kavramları çerçevesinden bir değerlendirme sunmayı amaçlamıştır. Literatürde mezarlıklar ve mezar taşları çoğunlukla tarihsel, epigrafik ya da sanatsal açıdan incelenirken; bu çalışma, söz konusu yaklaşımları mekânsal hafıza ve koruma bağlamı içinde birlikte düşünmeyi denemektedir. Bu yönüyle Maçka Şeyh Mezarlığı örneği, mezarlık alanlarının taşıdığı çok katmanlı değerlerin korunma süreçleriyle ilişkilendirilmesine yönelik bir tartışma zemini oluşturmaktadır.

İlerleyen çalışmalarda, benzer yaklaşımların farklı mezarlık alanlarında uygulanması ve karşılaştırmalı değerlendirmeler yapılması, mezarlık alanlarının toplumsal hafıza ve kültürel miras içindeki yerinin daha kapsamlı biçimde ele alınmasına katkı sağlayabilir. Ayrıca belgeleme ve koruma süreçlerinin uygulamaya dönük rehberler aracılığıyla sistematik hale getirilmesi, bu alanların sürdürülebilir biçimde korunmasına yönelik çalışmalar için yol gösterici olabilir.

### Kaynakça

Alkan, Saygın, “Geç 19. Yüzyıl ve Erken 20. Yüzyıl İstanbul’unda Tarihi Mezarlık Alanlarının Mekânsal Dönüşümü”, (Yayımlanmamış Doktora Tezi), T.C. Trakya Üniversitesi FBE Mimarlık Ana Bilim Dalı, Edirne, 2022.

Bacqué-Grammont, Jean-Louis - Flemming, Barbara, *Stelae Turcicae II: Cimetières de la mosquée de Sokollu Mehmed Pacha à Kadırga et à Azapkapi*, Istanbul Mitteilungen, Beiheft 31, Stuttgart, Franz Steiner Verlag, 1987.

Bassano, Luigi, *Kanunî Dönemi Osmanlı İmparatorluğu’nda Gündelik Hayat*, çev. Selma Cangı, İstanbul, Yeditepe Yayınevi, 2015.

Bozkurt, Nebi, “Mezarlık”, *Türkiye Diyanet Vakfı İslâm Ansiklopedisi (DİA)*, cilt 29, Ankara, TDV Yayınları, 2004.

Breüning, Hans Jacob, *Breüning Seyahatnamesi: Doğu Ülkelerine Yolculuk; İstanbul 1579*, çev. Selma Türkis Noyan, İstanbul, Kitap Yayınevi, 2020.

Çetintaş, M. Burak, *Dolmabahçe’den Nişantaşı’na Sultanların ve Paşaların Semtinin Tarihi*, İstanbul, Antik A.Ş. Yayınları, 2005.

Doster, Yüksel, “Maçka (Şeyh) Mezarlığı”, (Yayımlanmamış Mezuniyet

Tezi), İstanbul Üniversitesi Tarih Bölümü, İstanbul 1964-1965.

Eyice, Semavi, “Aziziye Camii”, *Türkiye Diyanet Vakfı İslâm Ansiklopedisi (DİA)*, cilt 4, İstanbul, TDV Yayınları, 1991.

\_\_\_\_\_, “Mezarlıklar ve Hazireler”, *Prof. Dr. Semavi Eyice Külliyyatı I*, Ankara, TTK, 2015.

FitzRoy, Charles, *Günde Beş Kuruşa Sultan'ın İstanbul'u*, çev. Hazal Yalın, İstanbul, Sola Unitas, 2018.

Halbwachs, Maurice, *The Collective Memory*, çev. Francis J. Ditter Jr. - Vida Yazdi Ditter, New York, Harper & Row, 1980.

Harrison, Rodney, *Heritage: Critical Approaches*, New York, Routledge, 2013.

Hızlı, Kasım, “Şura-yı Devlet Azası Cavit Bey Cinayetinin Fransız Basınındaki Yansımalarına II. Abdülhamid’ in Tepkisi”, *History Studies International Journal of History*, cilt XII, sayı 6.

*İstanbul’da Geçmişin Mirası, Geleceğin İmkanları*, haz. Yiğit Ozar - Eda Kesim - İlknur Özgen, İstanbul, Kültür A.Ş., 2024.

Kahraman, Âlim, “Müftüoğlu Ahmed Hikmet”, *Türkiye Diyanet Vakfı İslâm Ansiklopedisi (DİA)*, cilt 31, Ankara, TDV Yayınları, 2020.

Karaman, Hayreddin, “Efgânî, Cemâleddin”, *Türkiye Diyanet Vakfı İslâm Ansiklopedisi (DİA)*, cilt 10, İstanbul, TDV Yayınları, 1994.

Kniffen, Fred, “Necrogeography in the United States”, *Geographical Review*, sayı 57(3), 1967.

Kucur, Sadi S., “İstanbul’da Hayat ve Ölüm: Hazire Kültürü”, *Tarih İçinde İstanbul Uluslararası Sempozyumu Bildiriler Kitabı, 14-17 Aralık 2010*, yay. haz. Davud Hut – Zekeriya Kurşun – Ahmet Kavas, İstanbul, İstanbul 2010 Avrupa Kültür Başkenti, 2011.

Madran, Emre, *Tanzimat’tan Cumhuriyet’e Kültür Varlıklarının Korunmasına İlişkin Tutumlar ve Düzenlemeler: 1800-1950*, Ankara, ODTÜ Mimarlık Fakültesi Yayınları, 2002.

Mağgönül, A. Zeynep, *‘Seçkin’ Semtin ‘Seçkin’ Sakinleri Teşvikiye-Nişantaşı*, İstanbul, Kitabevi, 2006.

Maxwell, Ingyal - Nanda, Ratish – Urquhart, Dennis, *Guide for Practitioners, Conservation of Historic Graveyards*, Edinburgh, Historic Scotland, 2001.

Nora, Pierre, “Between Memory and History: Les Lieux de Mémoire”, *Representations*, sayı 26, 1989.

Odgers, David, vd., *Caring for Historic Graveyard and Cemetery Monuments*, English Heritage, 2011.

Ortaylı, İlber, “Dünden Bugüne Mezarlıklar,” *İstanbul’dan Sayfalar*, İstanbul, Kronik Kitap, 2021.

*Osmanlılar ve Ölüm: Süreklilikler ve Değişimler*, yay. haz. Gilles Veinstein, çev. E. Güntekin, İstanbul, İletişim Yayınları, 2007.

Ömer Hilmi, Karînâbâdîzâde - Sungurbey, İsmet, *Eski Vakıfların Temel Kitabı*, İstanbul, İ.Ü. Hukuk Fakültesi Yayınları, 1978.

Özcan, Nuri, “Abdi Efendi, Basmacı”, *Türkiye Diyanet Vakfı İslâm Ansiklopedisi (DİA)*, cilt 1, İstanbul, TDV Yayınları, 1988.

\_\_\_\_\_, “Sâlih Efendi, Suyolcuzâde”, *Türkiye Diyanet Vakfı İslâm Ansiklopedisi (DİA)*, cilt 36, İstanbul, TDV Yayınları, 2009.

Riegl, Alois, “Modern Cult of Monuments: Its Character and Its Origin”, *Oppositions*, sayı 25, New York, Sonbahar 1982.

\_\_\_\_\_, “The Modern Cult of Monuments: Its Essence and Development”, *Historical and Philosophical Issues, Conservation of Cultural Heritage*, Los Angeles, Getty Conservation Institute, 1996.

Seetzen, Ulrich Jasper, *İstanbul Günlükleri ve Anadolu’da Yolculuk 12 Aralık 1802 – 22 Haziran 1803*, çev. Selma Türkis Noyan, cilt 1, İstanbul, Kitap Yayınevi, 2017.

Tarım, Rahim, “Mehmed Rauf”, *Türkiye Diyanet Vakfı İslâm Ansiklopedisi (DİA)*, cilt 28, Ankara, TDV Yayınları, 2003.

Tournefort, Joseph de, *Tournefort Seyahatnamesi*, çev. Teoman Tunçdoğan, II. Kitap, İstanbul, Kitap Yayınevi, 2013.

Uz, Funda, “Mekânsal Belleğin Kurulma Pratikleri İçin Bir Okuma Önerisi”, *Mimarlık*, sayı 423, 2022.

Yılmaz, Ahenk, “Bellek Topoğrafyasında Özgürlük: Gelibolu Savaş Alanları ve Mekânsal Bir Deneyim Olarak Hatırlama”, *Nasıl Hatırlıyoruz? Türkiye’de Bellek Çalışmaları*, yay. haz. Leyla Neyzi, İstanbul, Türkiye İş Bankası Kültür Yayınları, 2020.

3rd International Conference on Monumental & Multicultural Cemeteries, Knowledge, Conservation & Reuse, Restyling & Innovation; <https://www.>

cicop.it/mmc/mmc3-conference-presentation/mmc3-conference-topics/ (Eriřim Tarihi: 29.04.2026)

### **Osmanlı Arřiv Kayıtları (BOA)**

BEO, 3430/257221, 16.L.1326 (11 Kasım 1908).

C.BLD, 119/5923, 3.Ra.1220 (1 Haziran 1805).

İ.DH.798/64708 (1880).

HH.İ, 25/33, 19.Ra.1274 (7 Kasım 1857).

řD, 103/26, 12.ř.1298 (9 Temmuz 1881).

Y.PRK.ZB, 10/102, 12.C.1310 (1 Ocak 1893).

### **Arařtırmacıların Katkı Oranı**

Arařtırmacıların mevcut arařtırmaya katkısı eřit orandadır.

### **Çatıřma Beyanı**

Arařtırmada herhangi bir çıkar çatıřması bulunmamaktadır.