

Antalya Mevlevî Hânesinin Asli Hâli Hakkında Bâzı Düşünceler

İbrahim NUMAN



Mevlevîhâne'nin; eski bir yapı bakiyesinin, tâdil ve tâmiri sureti ile teşkil edildiği hakkında izaha çalıştığımız düşüncelerin kati delillere oturtulabilmesi, ancak yapılacak sıhhatli bir kazı neticesinde mümkün olabilecek... Medrese şemasında bir imaret olması kuvvetle muhtemel bu eski yapının, hakiki mahiyeti ancak tarihi araştırmalar ilerledikçe ortaya çıkacaktır kanaatindeyiz.



evlevîhâne, ismini âbidevî minâresinden alan Yivli Minâre manzûmesinin bir parçasıdır. Antalya'da Eski Kale içerisinde, surların kuzeyinden başlayıp teraslar teşkil ederek yerleşen manzûme, yivli minâresiyle Ulu Câmi (1219-36), İmâret Medresesi (XIII. y.y.), Atabey Armağan Medresesi (1239), Mevlevîhâne, Zincirkıran Mehmed Bey Türbesi (1377), Nigâr Hanım Türbesi ile Hamamdan müteşekkildir (1. plân, 1. resim).

Manzûmenin üzerinde duracağımız yapısı olan "Mevlevîhâne"nin Selçuklular zamanında, diğer yapılarla birlikte inşâ edildiği; XVIII. asırda Tekeli Mehmed Paşa tarafından dergâha tahvil edildiği rivayet edilmektedir.¹ Yapı, geçirdiği müteaddit tâmirlerle bozulup asıl hâlini kaybetmiştir.

Merkezî kubbeli, iki katlı, dikdörtgen plâna sahip bugünkü yapının kuzey ciheti zemin katı seviyesinde teraslanmış toprağa yaslanmaktadır. Binaya güney cephesinin ortasına isabet eden yay kemerli bir kapıdan girilmektedir. Kapının üzerinde daha ziyâde pencere ebadında, kemerli, boş bir kitâbe veri görülmektedir² (2. resim).

Bir basamakla çıkılan ve semâhâne olarak kullanıldığını tahmin ettiğimiz ana mekânın üzeri, köşelerde pandantiflerle geçilen, fenerli bir kubbe ile örtülüdür. Güney duvarında girişin hemen solunda mihrap³ nişi ve bir pencere yer almaktadır (3. Resim). Burada, cümle kapısının semâhâne gibi ehemmiyetli bir mekâna, mihrabın hemen yanından açılmasındaki gayri tabiliğe, hattâ zorlamaya işaret ederek yapının bugünkü hâlini tahlile devam edelim.

Semâhânenin doğusunda bu kısma açılan iki kat yüksekliğindeki beşik tonozlu bir eyvan ile Kuzey-doğu köşesinde bulunan, takriben eyvan

¹ Türkiye'de Vakıf Abideler ve Eski Eserler, I.C., V.G.M. Ankara 1972, 516, s.

² Bu kitâbe boşluğu onarımdan önceki resimlerde bir siva döktüsü gibi görülmektedir. (Vakıf Abideler, I.C., 516-17. s.).

³ R.M. Riefsthal "Bu odanın Cenup duvarında bir mihrap vardır" demekle bugün niş olarak görülen kısmın aslında mihrap olduğuna işaret etmektedir. R.M.Riefsthal, Turkish Architecture in South western Anatolia, Cambridge, 1931, 46.s.;



RESİM: 1
Yivli
Minâre
Manzûmesi

ebadında, tonozlu büyük hücreye geçişi sağlayan kapı yer almaktadır (2. plân, 4. resim).

İhyâ gecesinde Mutribin oturduğu mahal olması gereken eyvanın zemini orta hacimden 1.10 m. yükseklikte bir set teşkil etmektedir. Bu kısmın güney duvarında iki pencere arasına yerleştirilmiş ikinci bir mihrap bulunmaktadır. Eyvan doğu cihetinde yarıya kadar toprak seviyesinin altında kalmıştır. Bir tepe penceresi ile bu kısım da aydınlanmaktadır (makta).

Kuzey-doğu hücresi, doğuda ve kuzeyde, eyvanda olduğu gibi toprak seviyesinin kısmen altında kalmıştır. İçinde bir ocak bulunan bu hacmin zemini de kubbeli kısımdan yüksektir (5. resim).

Binada, semâhânenin kuzeyinde ve batısında kalan kısımlar yukarıda izaha çalıştığımız hacimlerden farklı olarak, bugün, iki katlıdır. Kuzeyde, toprak seviyesinin altında kalan, kuzey-güney istikametinde tonozlu, iki zemin kat hücresi Semâhâneye açılmaktadır. Bunlar üzerinde yer alan bir-biri ile irtibatlı iki hücreye Kuzeydeki yol seviyesinden girilmektedir. Üst kat hücreleri de birer pencere ile Semâhâneye açılmaktadır (3. plân, 6. resim).

Batı cihetindeki üst kat hücrelerine yine mezkûr yol seviyesinden girilmekte, bu kısımda, alt katla irtibatı sağlayan merdiven⁴ sahanlığı bir methal teşkil etmektedir. Binânın bugün üst kat girişini teşkil eden kuzey-batı köşesi önünde dıştan bâzı tonoz izleri görülmektedir (3. plân). Bu tonoz bakiyesinin altına isabert eden, toprak seviyesinin altında merdivenden girilebilen tonozlu bir zemin kat hücresi bulunmaktadır (2. plân).

Semâhânenin batısında altlı üstlü, tonozlu, ikişer hücre yer almaktadır. Hücreler güney cephe sinde çıkıntı teşkil etmektedir.

Zemin kattaki batı hücreleri Semâhâneye birer kapı, üst kattakilere birer pencere ile irtibatlıdır (3. plân, 6. resim).

Bugünkü hâlini kısaca izaha çalıştığımız Mevlevihâneye, başta mimarî ve inşâî gayrıtâbiilikler olmak üzere, dikkatimizi çeken bâzı hususları aydınlatarak binânın aslı hâlini bulmakta bir adım atmağa çalışacağız.

Kuzey cihetinde binânın zemin katı toprak seviyesinin altında kalmış durumdadır. Kuzey doğu ve Kuzey-batı köşeleri tetkik edildiği takdirde, yapının doğu-batı istikametinde uzanan bir istinad duvarına yaslanmış bulunduğu müşâhede edilmektedir. Mevlevihânenin inşa edildiği sahânın, Eski Antalya Kalesini kuşatan surların Kuzey cihetinde bulunduğu nazar-ı dikkate alınarak mezkûr duvar tekrar tetkik edilecek olursa, buranın, istinad duvarından ziyâde, surların bir parçası olabileceği ihtimali ortaya çıkmaktadır⁵ (4. plân).

Sonradan Mevlevihâneye tahvil edilen bu eski binânın kuzey cihetinde surlara yaslanmış olması muhtemeldir⁶. Nitekim bugün Mevlevihânenin batısında bulunan hamamin vaziyetinde de aynı durum müşâhede edilmektedir (7. resim).

Vaktiyle şehir surlarının daha yüksek ve muntazam olacağı gözönüne alınırsa bunlara yaslanmış bir yapının girişinin, bugünkü gibi tâli girişi de olsa,

4 Bu merdiven son tamirlerde yapılmış olup evvelce ait katla irtibat bulunmadığı rivayeti de vardır.

5 Mevlevihâne, Fikri Erten Beyin verdiği eski Antalya Plânına işlenecek olursa, binanın gerçekten surlara yaslanmış bulunabileceği müşâhede edilir (S. Fikri Erten, Antalya Livası Tarihi, İstanbul 1340).

6 Surlara yaslanmış yapıların mevcudiyetini Erzurum Çifte Minareli gibi misâllerde de görmekteyiz.



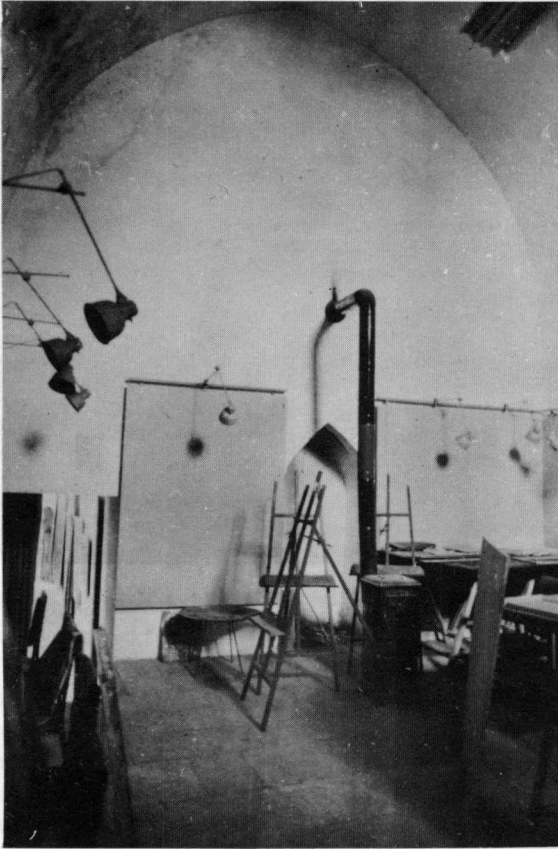
RESİM: 2
Antalya
Mevlevihânesinin
güney
cephesi



RESİM: 4
Semâhânenin
doğu
ciheti



RESİM: 3
Semâhâne'nin
Mihrab
ciheti



RESİM: 5
Mevlîhâne'nin kuzey
doğusundaki tonozlu
büyük hücre

üst kat seviyesinde olamayacağı; hele, binânın kuzey cihetinde bulunamayacağı âşikârdır. O halde eski yapının girişi diğer çephelelerde ve zemin katı seviyesinde araştırılmalıdır.

Mevlîhânenin doğu cephesi bugün eyvanın yarı irtifasına kadar toprağa gömülüdür. Biz bu dolguyu bir seviyeye kadar kabüle mütemayiliz, çünkü bu istikamette yer alan Zincir Kıran Mehmed Bey Türbesinin girişi mevcut toprak dolgudan bir miktar aşağıya göre ayarlanmıştır (8. resim). Kaldı ki, ana eyvana doğrudan doğruya girişe sahip bir binâ da malûmumuz değildir.

Riefsthal, her ne kadar Kuzey-doğuda bulunan tonozlu hücrenin ortadaki kubbeli kısımın irtibatı olmadığını, bu hücrenin doğudaki mezarlık kısmına açıldığını ve eskiden bir türbe olabileceğini kaydederse⁷ de bu kısmın zemini de toprak seviyesinin bir hayli altındadır.

Bu mülâhazalarla eski binâyâ ait esas girişin diğer iki cepheden birisinde, yâni güneyde veya batıda olması icap etmektedir.

Bugün güneyde mevcut bulunan cümle kapısının doğrudan doğruya semâhâne gibi ehemmiyetli bir mekânâ, mihrap yanından açılmasıdaki gayri tabiiik ve zorlama bizim bu çepheye fazlaca

oylandığı, hattâ bu kısmın eski binânın asli cephesi olmadığı hakkındaki şüphelerimizi kuvvetlendirir mâhiyettedir.

Nitekim batıdaki hücrelerin güney, yâni giriş cephesinde çıkıntı yapması mâkul değildir. Diğer taraftan girişin sağında yer alan payanda da cepheyi bozan ikinci bir unsur olarak karşımıza çıkmaktadır (9. resim).

Bahis mevzûu payanda plânda incelendiği takdirde, bunun, kuzey-güney istikametinde ilerleyen, kuzey doğu hücrelerinin batı duvarını ve eyvanın ağzını teşkil eden bir hattın devamı olduğu ortaya çıkmaktadır. O halde bu payanda güneye doğru ilerleyen bir duvarın parçası mı idi? Bu duvar vasıtası ile eyvanın güneyinde mukabil cihetteki benzer bir hücre mi teşkil edilmekte idi? Bu soruların cevaplarını, yine Antalya kalesi içerisinde bulunan ve Karatay Câmii diye bilinen Dârüssülehânın şemasını nazarı itibare alarak (5. plân, 10. resim) bulmaya çalışalım.

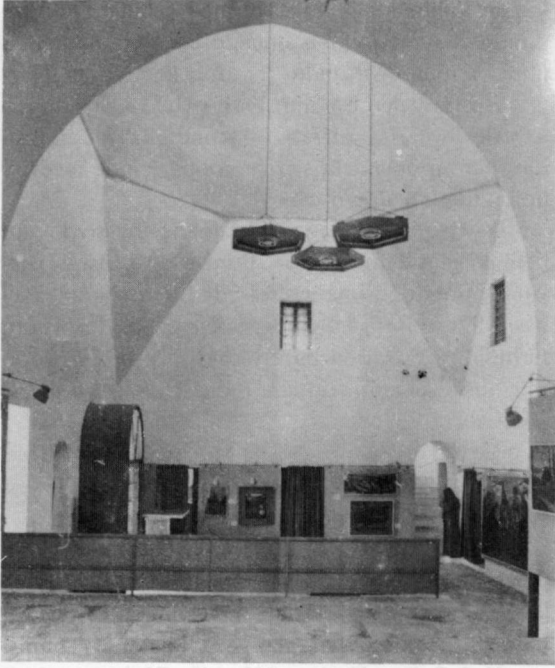
Mevlîhânenin orta hacmini örten kubbenin fenerinin daha geç bir müdahalenin eseri olduğu bârizdir (makta ve 11. resim). Fakat kubbenin bu fenerle birlikte mi yapıldığı, yoksa eski binâyâ mı ait olduğu hakkında ilk nazarda bir kanaate varmak kabil değildir.

Kubbe içeriden tetkik edildiği vakit intikal unsurlarından eyvanın yanına isabet eden köşedeki pandantifin diğerlerinden daha küçük ve daha farklı olduğu görülmektedir. Bu pandantifin bir kenarı eyvanın kemer kavsine uydurulmak gayesi ile yuvarlatılmıştır (12. resim). Bu detay mevcut plân içerisinde inşâat bir zarûret olarak izah edilebilirse de, biz, buradan hareketle başka bir neticeye ulaşmak temayülündeyiz.

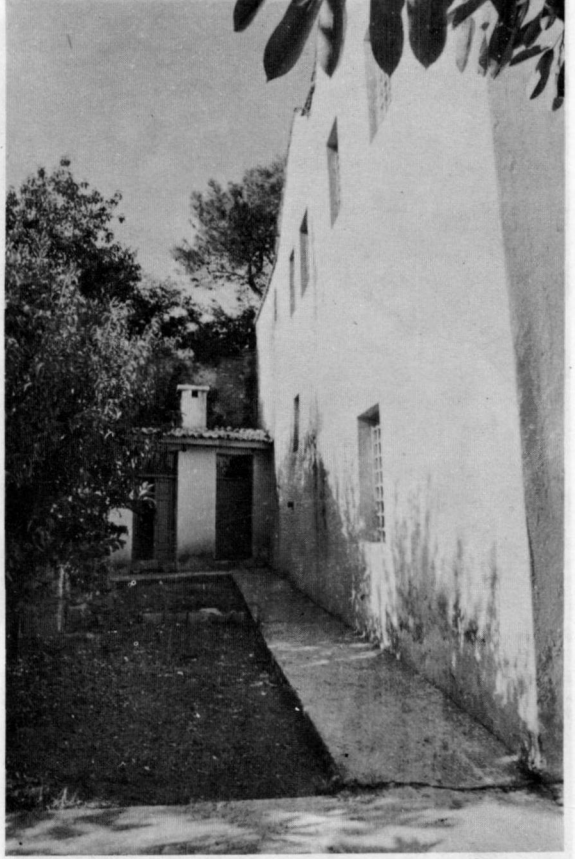
Şöyle ki: varlığından haberdar olduğumuz buradaki eski yapının ana eyvanının köşeye alınması, buna ilâveten eyvan aksının kubbenin merkezinden geçmemesi tabii değildir. Bu hususta Riefsthal kârgir murabba kubbeli bir odadan bahsettikten sonra "Şarkta odanın tam merkezine isabet etmeyen diğer bir hücre daha vardır ki, hafifce sivri beşik tonozla örtülüdür... Tokat'taki Hamza Bey Mescidi (H. 815), gene Tokat'ta Halef Gazi Zâviyesi (H. 961), Bursa'da Timurtaş Camiinde (tahminen H. 806), Tokat'ta Horozoğlu Hâne (?) de (tahminen H. 800), Bursa'da Çekirge'de I. Murat Câmiiinde müşahede ettiğimiz gibi burada kubbeli bir oda ile beşik tonozlu bir çatının imtizacını bulmaktayız. Eğer arkadaki eyvanı merkezdeki oda ile birleştirecek kubbeli bir Selçuk medresesinin şeklini meydana getirmiş oluruz."⁸ demektedir (6. plân).

⁷ R.M. Riefstahl, a.g.e., 46.s.

⁸ Riefstahl, a.g.e., 46.s.



RESİM: 6
Semâhâne'nin batı ve kuzey
cihetleri



RESİM: 7
Mevlevihâne'nin
batı
ciheti
ve
hamamın
kısmi
görünüşü

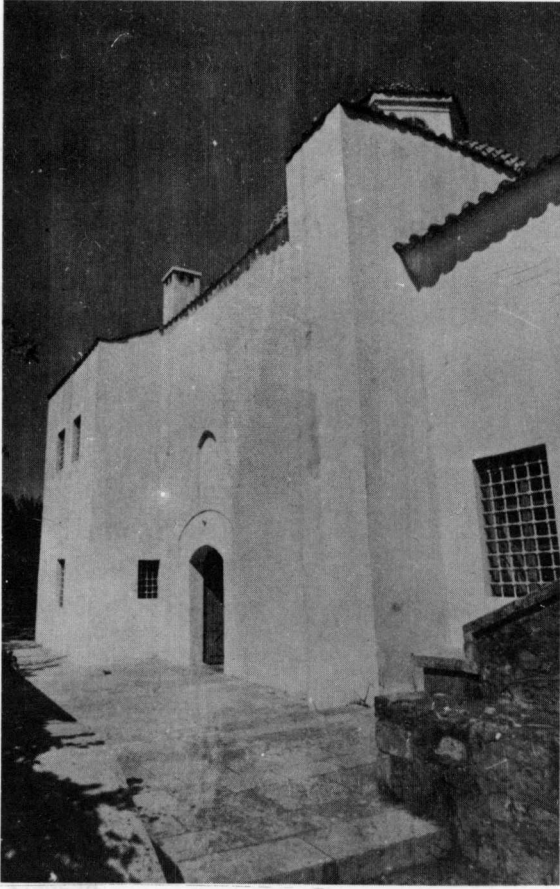


RESİM: 8
Mevlevihâne'nin
doğu
cephesi

Rielsthal'ın eyvan ile yanındaki tonozlu hücrenin bugün bir kubbe ile örtülü hacimle münâsebeti olduğu şeklindeki fikirlerine katılmakla birlikte, eski binânın bahsedilen yapılarda olduğu gibi kubbeli bir zâviye plânı arzedeceği husûsunda şüpheliyiz. Çünkü eyvanın kuzeyindeki tonozlu hücrenin bir mukabilini de güneyinde düşündüğümüz, yâni, Mevlevihânenin doğu cihetindeki hâcimleri bir eyvan ile iki yanında tonozlu birer

hücre şeklinde kabûl ettiğimiz takdirde, bunlar önünde teşekkül edecek mekân, bugünkü gibi, kapalı ve kubbeli olmaktan ziyâde açık bir avluya daha uygun düşmektedir. (7. plân).

Eski yapıyı mukayese için, 1250 tarihli Karatay Câmii de denen Darüssülehâ'nın plânı, hem mahal hem de devir olarak daha iyi bir misal teşkil etmektedir.



RESİM: 9
Mevlevihâne'nin güney
cephesi

Riefsthal gerek plânında (6. plân), gerekse metninde kubbeli orta hacmin kuzeyine açılan hücrelerden bahsetmez⁹. Bu kısma açılan hücrelerden zemin kattakilerin birisinin tonozu üzerinde bir havalandırma deliği bulunması, bir delil teşkil etmemekle birlikte, eski binânın tek katlı olabileceği hakkında şüpheler uyandırmaktadır. Fakat kat'î bir şey söylemek kabil değildir.

Eski binâda açık bir avlu olarak telâkki edilebilecek ortadaki mekânın güneyinde de mukabil çihettekilere benzer hücreler düşünülmesi, (6. plân), bu cephedeki gayri tabiliği izâha yardımcı olabilmektedir. Bu hususlar ancak bir kazı ile aydınlatılabilir.

Batıdaki iki katlı hücreler de, kanaatimizce sonraki bir tâdilâtın eseridir. Ancak, binâyâ girişin bu cepheden olabileceği kuvvetle ihtimal dahilindedir.

Böylece eski yapı doğuda bir ana eyvan ile iki yanında tonozlu birer hücresi, kanatlarda ikişer hücresi, batıda girişi ve bâzı hücreleri bulunabilecek bir şema (7. plân) ile Antalya Darü'sülehâsına benzer bir durum arz etmektedir.

Evliya Çelebi Antalya'dan bahsederken "Ve yedi tekyedir. Cümle kal'â içinde Mevlevihâne

kâgîr kubbe-i âlîli bir âsitâne-i celâlüddindir ve sahibul hayrat mihrab önünde bir sivrice kubbe-i âlinin içinde medfundur"¹⁰ diye kaydetmektedir.

Bu ifâdeden binânın Evliya Çelebi zamanında da Mevlevihâne olarak kullanıldığını ve bânisinin mihrap önündeki sivrice kubbe içinde medfun bulunduğunu anlıyoruz.

Yivli minâre manzûmesi içerisinde sivri kubbeli iki türbe mevcuttur. Bunlardan birisi Mevlevihânenin doğusuna isabet eden Zincirkıran Türbesi diğeri ise güneyinde bulunan Nigâr Hanım türbesidir. Yukarıda bâni türbesi diye geçen yapının, kible cihetindeki bu ikincisi olması icab etmektedir.

Mevlevihâne ile Yivli Minâre arasında yer alan bu altıgen türbenin Şehzade Korkut'un annesi Nigâr Hanım'a ait olduğu rivayeti vardır¹¹.

Gerçekten de 1234-35/1818-19 tarihli Kasım defterinden nakledilen malûmatta¹², "Hâlâ kasaba-i Antalya'da dahili surunda vaki Mevlevihânenin sahibu-l-hayrat ve "l-hasenât bânisi ve vâkıfı Sultan Korkut Alâeddin Zâviyesi ve Vali desî türbesi demegle maruf ve mukayyet olan zâviye-i mezbure derununda kâin türbe-i muallâda medfun nesli Hz. Mevlânâ'dan Kutbu'l-Arifin Şeyh Mustafa Efendi ve Kutbu'l Aşikin eş-Şeyh Zincirşiken Mehmed Efendi Hazretleri hâlâ medfun olmakla ezkadim icrayî tarikatı Hazreti Mevlânâ için muide olmağla sicillâtı atika Hazreti Mevlânâ'da müseccel olduğu şurut ve keyfiyeti kadimesi olur ki Vâkıfı merhumun validesi türbe-i şerifesinde bâberat..." kayıtları arasında Korkut'un bâni olarak isimleri geçmektedir. Fakat burada ismi geçen şeyhlerin medfun bulunduğu Mevlevi hânenin doğusundaki Zincirkıran Türbesi 779/1377 tarihlidir.

Diğer taraftan Mevlevihânenin batısında bulunan hamamın doğu duvarına sonradan yerleştirildiği belli olan hattâ üzerindeki delikten bir ara çeşme olarak kullanıldığı sanılan üç satırlık nâ-tamam kitabe (13. resim):

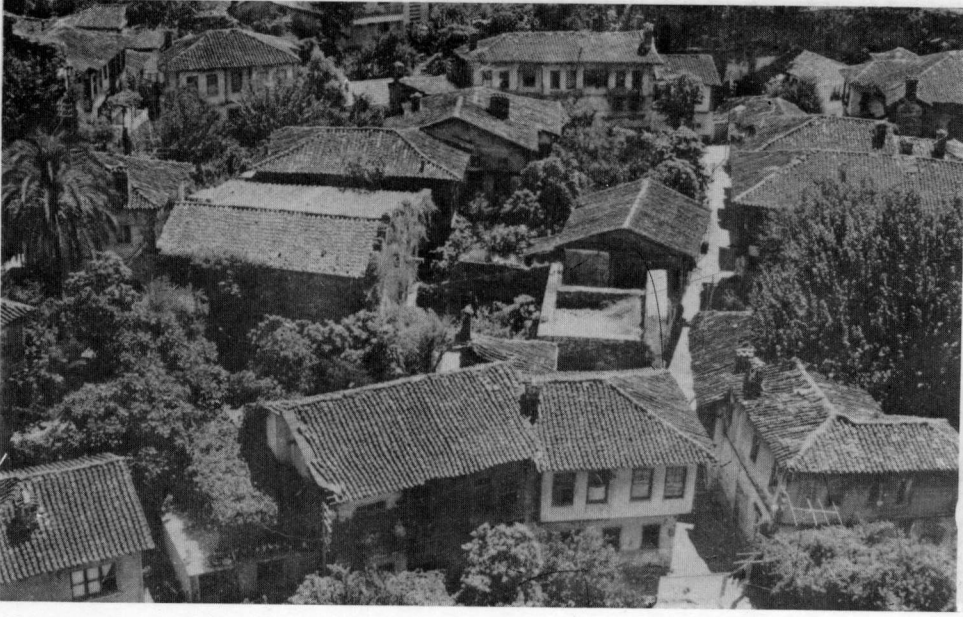
- 1—resmî bi hâzihi"l-imâreti es-Sultan el-Muazzam"
- 2— el-A'zâm ale'd-dünya ve'd-dîn Ebu'l-Feth Keykubat bin Keyh" (üsrev)
- 3— Alâ elyed el-abdüz zaif Tuğrul fi sene isna aşer... s..." şeklindedir.

⁹ R.M. Riefstahl, dervişlerin oturduğu hacimlerin ahşap olup sonradan yapıldığını kaydetmekte fakat plânında merkur hücreleri göstermemektedir. (Riefsthal, a.g.e., 46.s.) Kuzeydeki hacimlerden de bahsetmemesi bu hususta sıhhatli malumat vermediği kanaatini uyandırmaktadır.

¹⁰ Evliya Çelebi, Seyahatnâme, 9. cilt, Dersaadet.

¹¹ Vakıf Abideler, I. Cilt, 522.s.

¹² S. Fikri Erten, Antalya Tarihi Antalya 1948, 75.s.



RESİM: 10
Antalya'da
Karatay
Cami'i'nin
üstten
görünüşü

RESİM: 11
Mevlevihâne'nin Yivli
Minâreden görünüşü



RESİM: 12
Mevlevihâne
Kubbesinin
eyvan
cihetinde ki
intikali



RESİM: 13
Mevlevihâne
yanındaki
hamamın
duvarına
konulmuş
kitabe

Mevlevihânededen evvel mevcut bulunan eski yapıya ait olması muhtemel bu kitâbe ile evvelce bahsettiğimiz kayıt birlikte mütalâa edilince yapının Korkut-Alâeddin Zâviyesi diye isimlendirilmesi kısmen izâh edilebilmektedir.

Yukarıdaki kitâbede İmâret diye vasıflandırılan binânın, Mevlevihânenin yerindeki eski binâ olması ve Alâeddin Keykubat devrinde inşâ edilmiş bulunması kuvvetle muhtemeldir. Yivli minâre içerisindeki XIII. asra ait medreseye İmâret Medresesi isminin verilmesi de buna bir karine teşkil etmektedir.

Binânın, Sultan Korkut tarafından benzer bir kullanım içerisinde Mevlevihâneye tahvil edilmiş olabileceği husûsu da Şehzâdenin imâr ve inşâ zihniyetine¹³ aykırı düşmemektedir.

Bugün Mevlevihânenin doğu duvarında bulunan bir türbe kitâbesi binâ ile alâkalı bilgi vermektedir (14. resim).

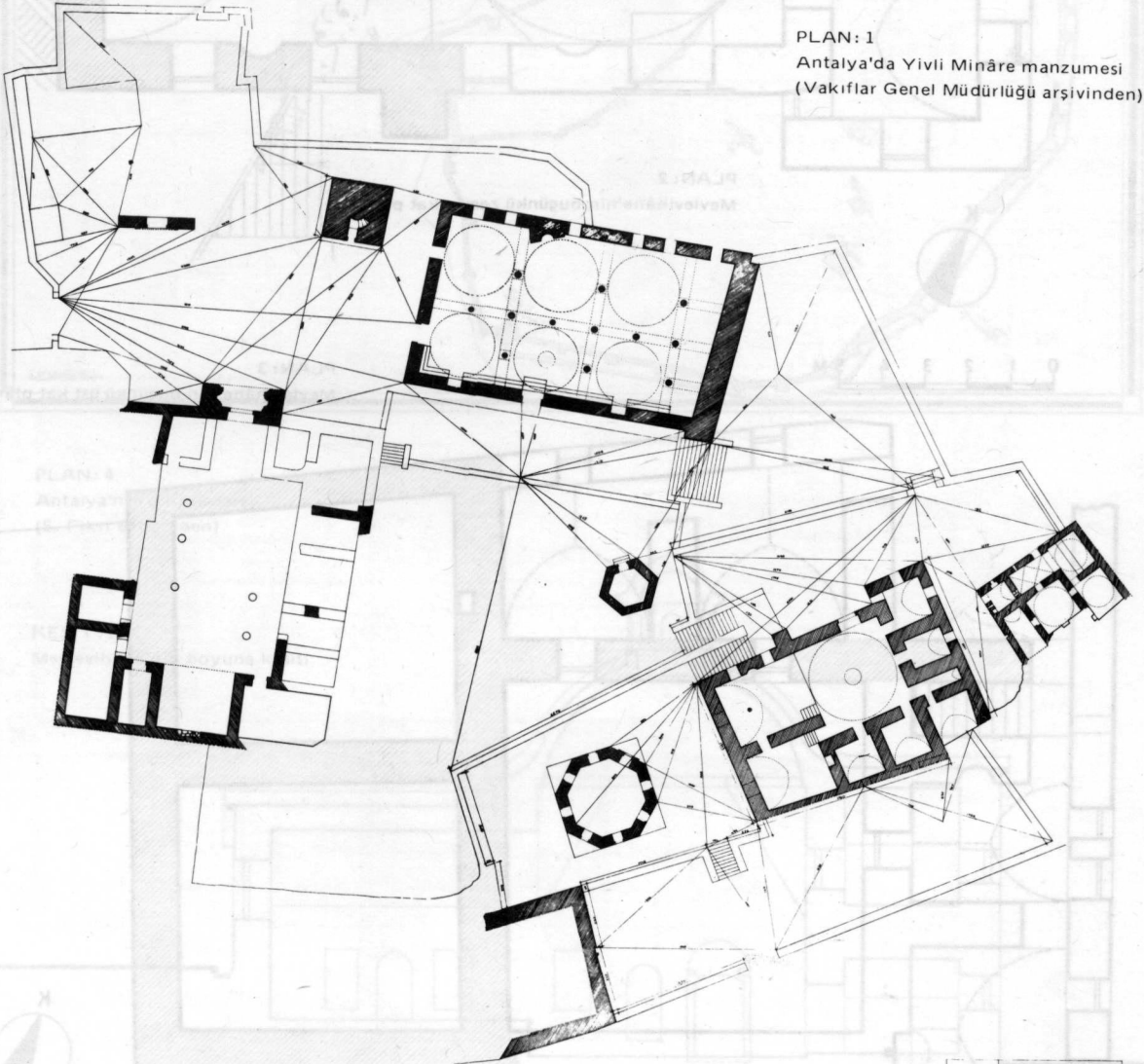
Burada Mevlevihânenin eski bir yapı bakiyesinin tâdil ve tâmiri sureti ile teşkil edildiği hakkında izaha çalıştığımız düşüncelerin kati delillere oturtulabilmesi ancak, yapılacak sıhhatli bir kazı neticesinde mümkün olabilecektir.

Yivli Minâre Manzûmesinde bulunan iki medrese üçüncü bir Medresenin mevcûdiyeti ihtimalini zayıflatmaktadır. Medrese şemasında bir imâret olması kuvvetle muhtemel (7. plân) bu eski yapının hakiki mâhiyeti ancak tarihi araştırmalar ilerledikçe ortaya çıkacaktır kanaatindeyiz.

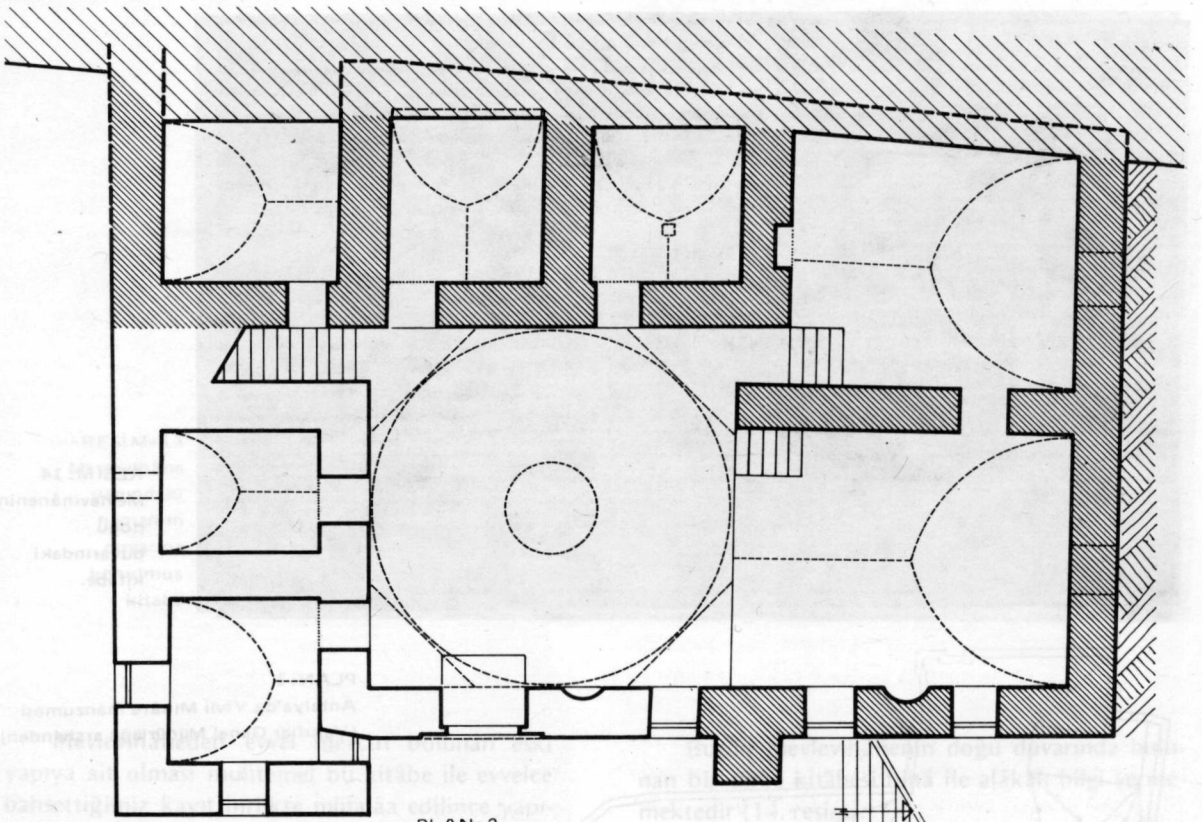
¹³ Sultan Korkut, Antalya'da Kesik Minâre veya Korkut Câmii diye bilinen camii yine eski bir yapının bakiyelerinden faydalanarak yaptırmış; bir kilise bakiyesini camiiye çevirmiştir.



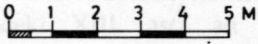
RESİM: 14
Mevlevihânenin
doğu
duvarındaki
kitabe.



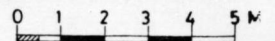
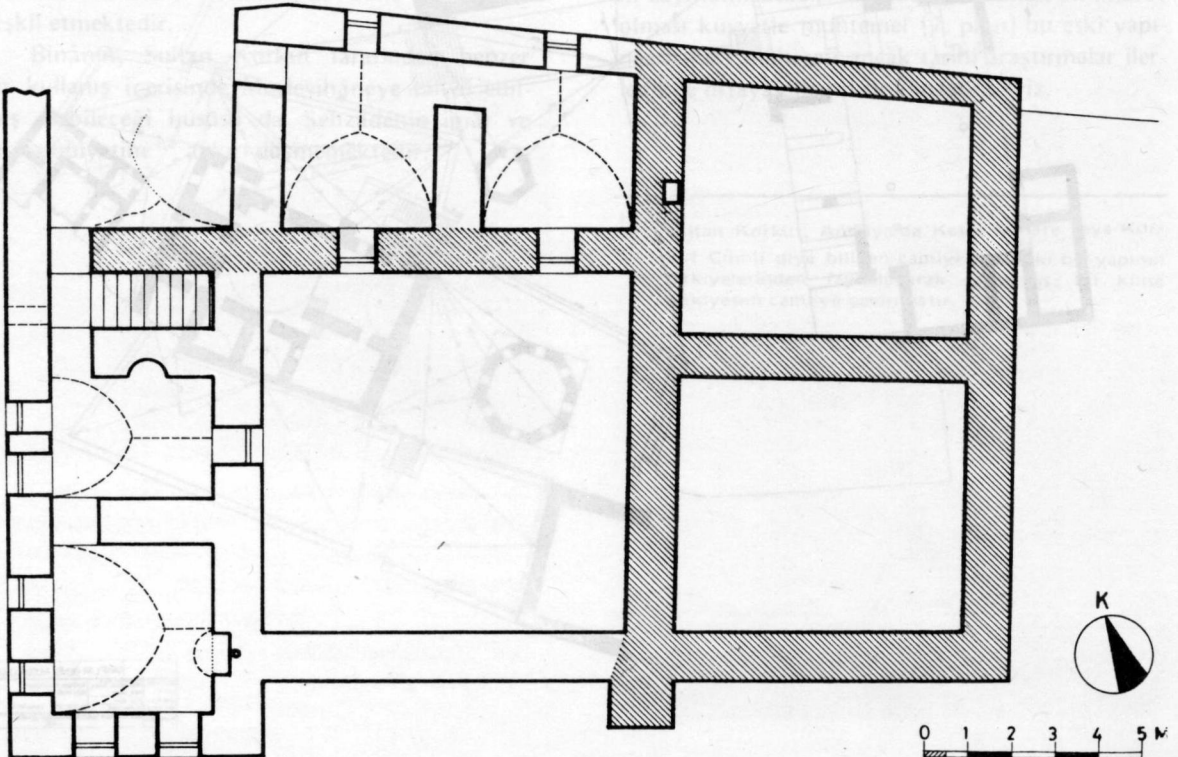
PLAN: 1
Antalya'da Yivli Minâre manzumesi
(Vakıflar Genel Müdürlüğü arşivinden)



PLAN: 2
Mevlevihâne'nin bugünkü zemin kat plânı

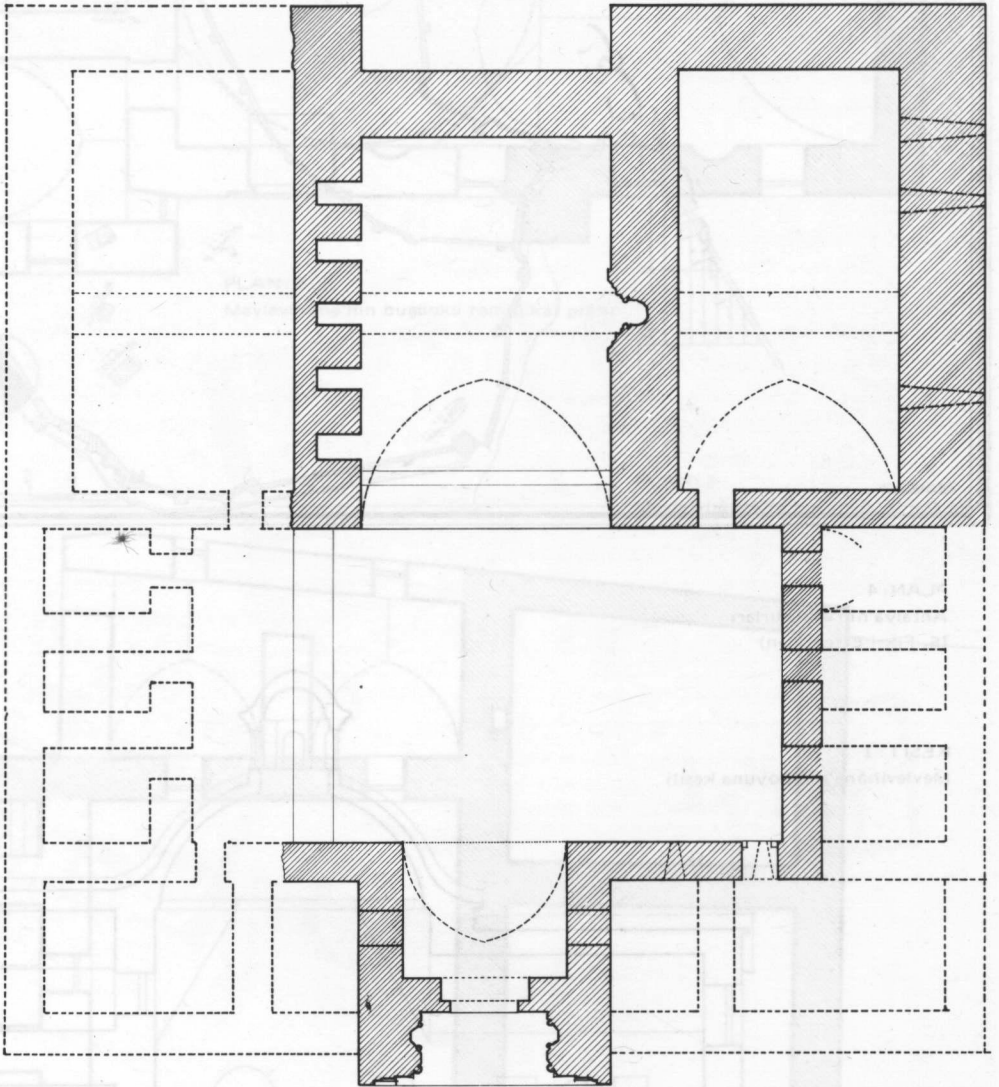


PLAN: 3
Mevlevihâne'nin bugünkü üst kat plânı



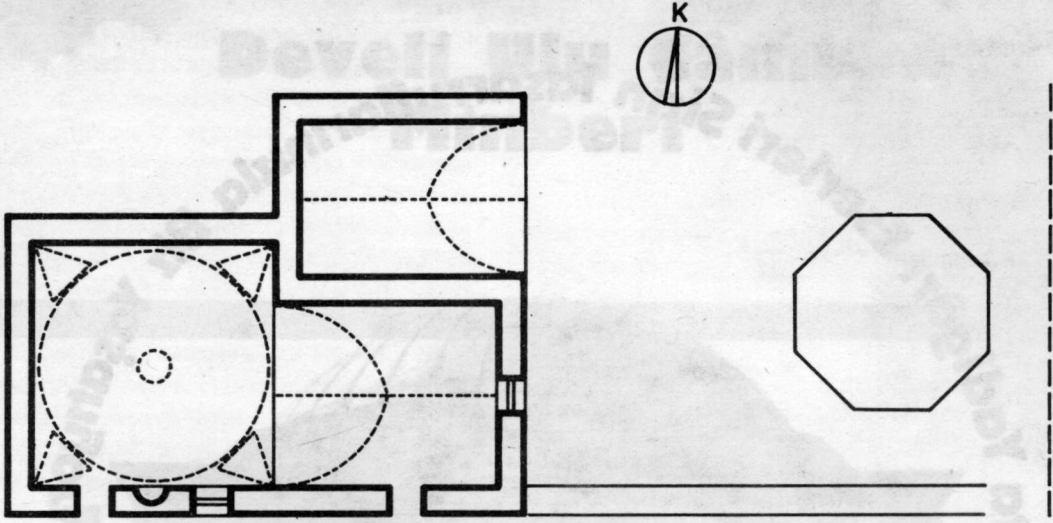
PLAN: 5

Karatay Camii'nin plânı



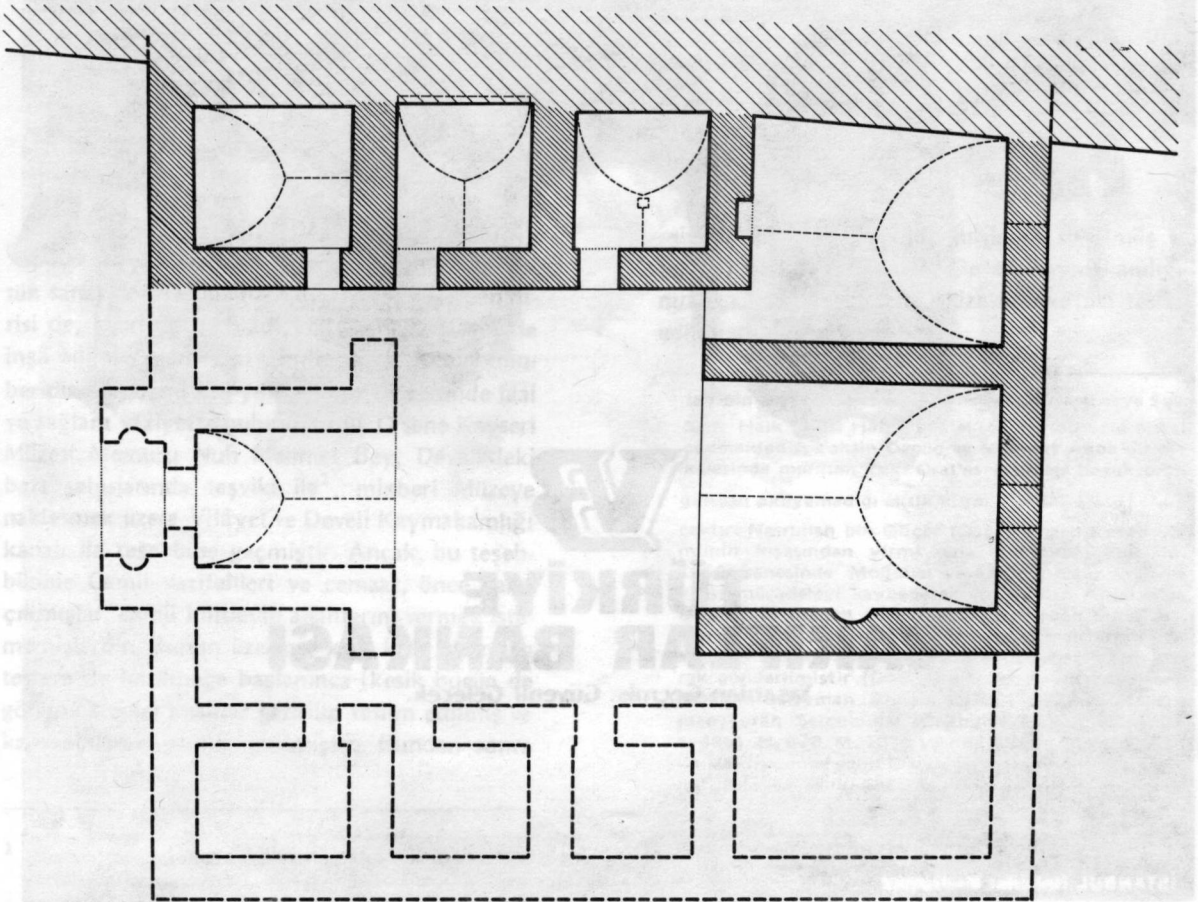
0 1 2 3 4 5 M

0 1 2 3 4 5 m



PLAN: 6

Mevlevihâne için riefstahl'in verdiđi plân



PLAN: 7

Restitüsyon denemesi.

Ata Yadıgârı Eserleri Sizin Tasarruflarınızla Biz Yaşatıyoruz



TÜRKİYE VAKIFLAR BANKASI

Yaşatılan Geçmiş. Güvenli Gelecek.