

TÜRK VAKIF KERVANSARAYLARI VE BUGÜN TURİZM HİZMETİNDE KULLANILMALARI

Feramuz BERKOL

Asırlar boyunca Vakıfların Türk medeniyet tarihine kazandırmış olduğu, devrinin mimarî özelliğini, sosyal seviyesini gösteren muhteşem âbideleri arasında kervansarayların özel bir yeri vardır.

Bu özellik kervansarayların, bir devrin, gelişmiş bir medeniyetin seyahat ve ticaret hürriyetini himayesine alan, sosyal hayatın, sosyal dayanışmanın bir yönünü geliştiren, milletler arası ticarete emniyet sağlayan, büyük ve medenî devletlerin fertlerinin malını ve canını korumak yolundaki vazifesine yardımcı olan müesseseler olmak vasfını taşımasından ileri gelmektedir.

Genel olarak kervanların barındıkları binalara han veya kervansaray denilmekte ise de, aslında han ve kervansaraylar ayrı ayrı yapılardır. Daha çok şehirler arasındaki uzun mesafeler ve ıssız yerlerde yapılmış olan konaklama yerlerine kervansaray, meskûn yerlere yakın ve şehirler içinde aynı vazifeyi gören binalara da han denilmektedir.

Ulaşımın kervanlarla yapıldığı çağlarda, bugünkü anlamda zabıta kuvvetleri olmadığı için bir yerden bir yere gitmek oldukça zor ve tehlikeli bir işti. Kimsenin yalnız başına seyahat etmeğe cesaret edemediği bu devirlerde şehirler arasındaki belirli mesafelerde konaklama ve emniyet mülâhazasıyla mukavemeti fazla ve icabında içersinde muhafızları bulunan binalar yapmak gerekmiştir.

Kervansaraylara benzeyen ilk yapılar, Romalılar devrinde, sınırlarda ve stratejik önemi büyük olan güzergâh-

larda, içinde daimi asker bulunan muntazam plânlı küçük birer kale şeklindeki yapılardır. Bunlara «castel» veya «castrum» denilmekte idi. Daha çok askerî mahiyette yapılmış olan castrum'lar, aynı zamanda birer barınak binası olmaları bakımından Türk kervansaraylarının benzer öncü yapıları olarak kabullenilebilir. Filhakika bu yapılar muntazam kare veya dikdörtgen plânları, kalın yüksek duvarları ve mekân konstrüksiyonları ile, kervansaray ve ribatların öncüleridir.

XII. yüzyıl ortalarından itibaren Anadolu'da yapılmaya başlayan ve yüz yıllar boyunca miktarları daha da artan han ve kervansarayların, daha önceki yüzyıllarda Anadolu dışında da yapılmış olduklarını müşahade etmek mümkündür. Önceleri Ribat adıyla inşa edilen ve yapılış gayeleri itibariyle de biraz değişik karakter gösteren bu yapıların tarihini VIII. yüzyıla kadar indirebilmekteyiz¹.

İslâm ordularının fethettiği yerlerin büyük bir kısmında ve bilhassa Kuzey Afrika'da görülen bu tip yapıların bir kısmı bugün dahi durumlarını muhafaza etmektedir. İsmi bir şehrin ismine verecek kadar önem taşıyan ve Roma Castrum'larında olduğu gibi, stratejik yerlerde, yol güzergâhlarında ve sınırlarda çok kuvvetli bir konstrüksiyonla kurulmuş olan ribatlar devirlerinin önemli mimarî eserleri olarak şöhret bulmuşlardır. Kuzey Afrika'daki Rabat şehrinin ismini Ribattan almış olması ve gene Kuzey Afrika'daki Sus Ribatı bu yapıların önemlerini açıkça ortaya koymaktadır.

(1) Fuat Köprülü, (Ribatlar) Vakıflar Dergisi, Ankara 1942, sayı II, sayfa 267.

Orta Asya İnan ve Türkistan Ribatları ise, Anadolu kervansarayları özel liklerini taşımaktadır. Horasan - Merv yolu üzerindeki büyük Selçuklu veziri Nizamülmülk tarafından yaptırılmış olan Ribat-ı Şerif plân şeması itibariyle Anadolu kervansaraylarından ayrılmakta ise de mekân konstrüksiyonundan çeşitli organları ve görevi bakımından aynı özellikleri göstermektedir. Bilhassa tac kapılar, yarım silindirik ve köşeli olarak yapılmış mahmuz şeklindeki kuvvetli takviye payandaları ile kuvvetlendirilmiş dış duvarlarına bakarak Anadolu kervansaraylarının menşeyini İnan ve Türkistanda aramamız gerektiğini düşünebilir. Kervansarayların, ribat mimarîsi ile olan yakın benzerliği gözönünde tutularak, bu yapıların başlangıç tarihlerini VIII. yüzyıldan daha öncelere, Çin'e kadar götürebiliriz.

Asrımızın modern kara nakil vasıtalarından önce geçmiş asırlarda küçük lü, büyüklü kervanların kıtalar arasındaki ticarî ve kültürel ulaşımı sağlayan yegâne vasıtalar olduğu, batı dünyası ile Dođuyu birleştiren kara yollarının da Anadolu'dan geçerek, İnan ve Türkistan'ı takiben Hindistan ve Çin'e ulaştığı hususu dikkate alındığında, bu yolların ve yollar üzerindeki yapıların önemleri açıkça anlaşılmiş olur.

Anadolu Selçuklularının büyük merkezleri olan Konya, Kayseri, Sivas, Erzurum, Antalya gibi büyük şehirler arasındaki yollarda birer günlük aralıklarla sık sık bulunan kervansaraylar, Beylikler ve bilhassa Osmanlılar zamanında hemen hemen her şehirde ve şehirler arasındaki 40 ar kilometrelik mesafelerde kurulmuş ve adeta Anadolu kervansaray ve hanlarla donatılmıştır.

Selçuklulara uzun yıllar merkez olmuş olan Konya'yı Anadolu kervan yollarının başlangıç noktası olarak kabul edebiliriz. Bu noktadan ilerleyen

bir yol Konya'dan İsparta ve Antalya, diğer bir yol da Afyon, Kütahya ve Eskişehir yönlerinde devam etmektedir. Kervansarayların en büyüklerinin ve şüphesiz en güzellerinin bulunduğu yol ise Konya, Nevşehir, Kayseri, Sivas'tan geçmekte ve buradan bir kol Tokat, Amasya, diğer bir kol da Malatya, Elâzığ yönünde uzanmaktadır. Başka bir yol ise Sivas'tan başlayarak Erzurum ve Kars dolaylarına gitmektedir. Bu büyük yollar arasında kalan talî yollarda da bir çok kervansaraylar veya hanların bulunduğunu görmekteyiz. Hatta sahilleri takibeden yollarda ve bu yolların nihayetlendiği kıyılarda bu yapıların varlığı pek çok örneklerle asrımıza kadar ulaşmıştır. Akdeniz sahillerinde Payas, Marmaris, Kuşadası ve Çeşme Kervansarayları, Adana Karataş Menzil Hanı bunlardan bir kaçıdır.

Görülüyor ki; IX ve X. yüzyıllardan itibaren inşa edilerek asırlarca fonksiyonunu ifa etmiş olan kervansarayların en mükemmel örnekleri Anadolu'da gelişmiş bulunmaktadır.

XI. yüzyılda İslâm Dini'nin İnan ve Türkistan'da kuvvet bulması ve kuvvetli devlet fikrinin, toplum yaşayışında önem kazanması ile, şehirler arasındaki büyük yollar üzerinde ve yol emniyeti bakımından gerekli görülen yerlerde, yolcuları ve kervanları barındıran Ribatların yapılması sultanlar tarafından emredilmiştir. Sonraları Kervansaray ismini almış olan bu hayır müesseseleri çoğunlukla vakıf olarak kurulmuştur. Anadolu Selçukları'nda menzil hanı olarak ta isimlendirilmişlerdir. Bazı kaynaklara göre, bilhassa Büyük Selçuklu Veziri Nizamülmülk'ün verdiği malûmata göre², büyük yolların mühim noktalarında ribatlar - sonraki adları ile kervansaraylar - yapmak büyük

(2) Nizamülmülk, Siyâsetnâme, Tahran tab'ı, sayfa 6

hükümdarların başlıca vazifelerinden biridir. Yollarda ordunun ve yolcuların yiyecek sıkıntısı çekmemesi için menziller civarındaki arazinin devlet malı olmasına ayrıca dikkat edilmiştir.

Son araştırma ve tesbitlere göre Anadolu'da şehir içi hanlar hariç 200'e yakın kervansaray mevcuttur. Bu kervansarayların birçokları civarında daimî yerleşmeler olduğundan bazıları şimdiki şehirler içinde kalmıştır. (Afyon'da Çay Taşhan, İsaklı Sahip Ata Hanı, Ulukışla Öküz Mehmet Paşa Kervansarı gibi).

Mimarlık tarihi bakımından, olduğu kadar sosyal nizamda emniyet ve içtimai dayanışmanın teessüsü yolunda ileri ve şumullû bir anlayışın eseri olması yönünden de çok önemli olan bu muhteşem müesseselerin miktarlarının bu gün bilinenden çok daha fazla olduğunu büyük Türk Seyyahı Evliya Çelebi'nin Seyyahatnâme'sinden anlamaktayız. Evliya Çelebi sadece İstanbul'dan Erzurum'a giden yol üzerinde kalmış olduğu kervansaraylar hakkında, veya yürüyüşle 8-10 saat aralıklarla bir menzilden diğerine ulaşıldığını kaydeder³. Bu binaların mimarî taksimatı, büyüklüğü ve o devrin mütad yaşayışına uygun olarak hazırlanış şekline değinen Evliya Çelebi konakladığı Ulukışla Öküz Mehmet Paşa Kervansarayını hakkında «Büyücek bir han vardır. Gûya bu han bu şehrin kâlesidir. 170 ocaklıdır. Başka harem odalığı, 300 tavla at alır ahır, haremi ortasında büyük bir havuz, bir kilârı ve bir imaret dârü'l-itâmı vardır, her akşam ocak başına birer bakır sini ile, beşer tas buğday çorbası, beşer ekmek, birer sem'i rugâni ve her at başına birer torba yem verilir. 300 kadar dükkânları vardır.» diye bahsetmekte⁴ ve bu kervansaraydan sonra yedi saat mesafedeki Kadife Hanı adıyla andığı Yemen Fâtihî Sinan Paşa Kervansarayından da «On bin âdem atıyla, devesiyle gelüp meksitse yine bir kısmı hali ka-

lır. Müteaddit hücreleri, 5000 at alır ahırları, başkaca develiği, harem odaları, imareti, kilârı, furunu, 40 adet dükkânı, hamamı, başkaca mütevellî sarayı ve paşalara mahsus sarayı havi bir han-ı azîmdir» diyerek söz etmekte ve ayrıca kervansaraylarda sosyal yönden önemli bazı hususiyetleri de ortaya koymaktadır.

Hakikaten bir takım Selçuklular Osmanlılar zamanında tesis edilmiş kervansarayların vakfiyelerini incelediğimizde, bir takım esaslara bağlanmış düzenli ve emniyetli bir işleyiş görülür Selçuklular zamanından kalmış olan Karatay Kervansarayını vakfiyesi incelendiğinde bilhassa kervansarayların işlemesi hakkında ilgi çekici bir takım (şartların) mevcut bulunduğu ve bu şartlara göre zengin vakıf gelirleri olan bu müesseselerin hiçbir farkı gözetilmeden kervansaraya gelen yolcuların emirde bulunduğu ve kendilerinin ağırlandıkları anlaşılır.

Prof. Osman Turan tarafından Türkçeye çevrilmiş olan⁵ Celâlettin Karatay vakfiyesinin kervansaraya ait olan 205 inci kısmında; «Bundan sonra hepsi yani vâkıfın şartıyla mufassal olarak zikredilen maaşlar ve masraflardan kalan gelirden, hana gelen ve handan geçen, kâfir, erkek, kadın, hür ve köle her yolcuya, günde okkası yüz dirhem olan üç okka iyi ekmek ve pişmiş yemekten bir çanak ile bir okka pişmiş olan etten verilmesi ve ayakları çıplak ayakkabısı olmayan her fakir ve salih yolcuya ayakkabı temin edilmesi, hana gelen herkesin hayvanlarına yetiyecek kadar saman ve arpa sarfedilmesini şart kıldı» denilmektedir.

(3) Fahrüddin Mübarekşah, Tarihi Fahrüddin Mübarekşah, Londra 1927, sayfa 17

(4) Evliya Çelebi Seyyahatnamesi İstanbul 1648, cilt II

Evliya Çelebi Seyyahatnamesi İstanbul 1648, cilt III.

(5) Prof. Osman Turan (Celâlettin vakfiyesi) T.T.K. Belleteni

Vakfiyede de belirtildiği gibi, kervansaraya gelen ve gidenlerin zümre, ırk, din farkı düşünülmeden ağırlanması, ihtiyaçlarının karşılanması, bu müesseselerin hepsinde uyulan en önemli şartlardandır ki, bugün dünyanın en ileri kuruluşlarında bile bu şekilde ve bu espri içerisinde pek az müessese bulunmaktadır.

Hangi yönden ele alınırsa alınsın Türk kervansaraylarının medeniyet dünyasına daima ışık tutacak olan önemli sosyal müesseseler olduğunu görmekteyiz. Günümüzde bütün ülkelerde ticaret, kültür ve turizm alanlarının en büyük ihtiyacı olan otelciliğin, devrinde tam bir karşılığı olarak kabullenebileceğimiz kervansaraylar, yaptıkları devirlerde her türlü medenî ihtiyaçları karşılayacak şekilde teşkilatlanmış müesseselerdir.

Aynı vakfiyenin 175. bölümünden itibaren kervansarayın idarî teşkilâtında vazife gören memurların maaşları na varıncaya kadar belirtilmektedir. böylece kervansarayda hangi san'at erbabının ve mütehassısların bulunduğunu da öğrenmekteyiz. Meselâ yine bu vakfiyede «Han içindeki mescitte halka namaz kıldırın afif ve salih imama, yılda ikiyüz dirhem, müezzine yüz zelli dirhem, mudife (Hana gelen misafirlere bakan onları kabul eden) yüz dirhem, hanın günlük işlerine bakan hancıya yılda yüz zelli dirhem, her yolcunun ayakkabısını tamir eden ayakkabıcıya yüz dirhem, ehli baytara yüz dirhem para verilmesi» şart koşulmaktadır. Bundan başka hasta olan yolcuların tedavisi için ilâçların yapıldığı bir eczahane ve bimarhane bulunması büyük kıymet taşımaktadır.

Şüphesiz kervansarayların vazifeleri sadece kervansaraya gelen yolcuların barındırılması değildir. Kervansaraya ait vakıf gelirlerinin ve giderlerinin kayıt ve hesaplarıyla uğraşan memur ve mütevellilerin seçimi de dik-

kate değer hususiyetler gösterir. İyi insan oldukları takdirde, yabancılar ve azatlı kölelere de mütevellilik veya diğer memuriyetlerin verilebileceğinin şart kılınmış olması o zaman sosyal adalet ve iş hürriyeti yönünden ne de recede kuvvetli ve demokratik bir fikre sahip olduğunu göstermektedir.

Öte yandan kervan ve kervansa rayların başlangıçtan itibaren Sultanların ve Padişahların himayesi altına alınmış olması dünyadaki ilk sigorta şeklinin yine Türk sosyal hayatı içerisinde teessüs etmiş olduğunu göstermektedir. Herhangi bir kervan yolda veya kervansarayda bir tecavüze uğrayacak ve soyulacak olursa sultan, kervanın zararını devlet hazinesinden tazmin etmekte idi. Kervan soyanlar için çok şiddetlicezalar uygulanırdı. Velhasıl yolcuların mal ve can emniyeti tamamen devletin himayesi altında bulunmakta idi.

Özetle kervansaraylar bir devrin mimarî haşmetini, vakfiyedeki kayıtlar da o devrin milletlerinin sosyal yaşantısının üstün seviyesini belirtmektedir.

Yine Evliya Çelebi'nin belirttiği gibi⁶ «Kervansarayların kapıları akşam olunca kapatılır ve dışarıya zinhar hiç bir kimse bırakılmazdı». Bu husus özellikle vakıf şartlarında da belirtilmiştir. Sabah gün doğunca davullar çalınıp herkes malından haberdar edilir. Hancılar : «Ey Ümmet-i Muhammed, malınız, canınız tamam mıdır?» diye bağırp, kervansarayda konaklayan herkes «tamam» dedikten sonra kervansarayı vakfedene duâ edilir ve yolculara nasihatta bulunulurdu. Daha sonra kapılar açılır ve kervanlar selâmetle uğurlanırdı.

Kervansarayların sosyal ve kültürel yönü yanında ticaret hayatındaki önemleri de çok büyüktür. Bir çok kervansarayın kendi bünyesi içinde pazar-

(6) Evliya Çelebi Seyahatnâmesi, cilt III.

lama yerleri bulunduğunu günümüze kadar gelmiş örneklerinden anlamaktayız. Ulukışladaki Öküz Mehmet Paşa Kervansarayı'nın yanında bulunan be-desten, bu tesisin kervanların getirmiş olduğu ticaret eşyasının satılması ve çevre halkının da bu mallardan faydalandırılması için yaptırılmış olduğunu gösterir.

Mimarlık tarihinde, dinî mimarî yanında sivil mimarî olarak meydana getirilmiş âbideler olan kervansaray ve hanlar başlıca üç tip halinde yapılmışlardır :

Birinci tip, yol güzergâhları üzerinde kırkar kilometrelik menziller arasındaki yerlere yapılmış olan dikdörtgen veya kare plândaki kalın taş duvarlı muhkem yapılar olup avlulu ve avlusuz olmak üzere iki ayrı şekli bulunmaktadır. Gerek avlulu ve gerekse avlusuz kervansaraylarda esas kısmı teşkil eden bu kapalı kısım hemen hemen aynıdır. Kapalı kısmın kalın ve kuvvetli duvarları, içinde zeminde yükseltilmiş sekiler ve bu sekilerin üzerinde duvarlarda yer alan ocaklar başlıca hususiyetler olarak gösterilebilir. Kervansaray içinde, yükseltilmiş kenar sekileri yolculara, orta kısımlar da yolcuların hayvanlarına tahsis edilmiştir.

Birinci tipin biraz daha gelişmiş şekli olan ikinci tipde, kapalı kısmın önüne yüksek kalın duvarlı bir avlu ilâve edilerek içine ihtiyacı karşılayan bir takım binalar yapılmıştır. Arabalıklar, hamam, köşk mescit, çeşitli odalar, çeşme bu tip kervansarayların müstemilâtı arasında yer almaktadır. Bilhassa XIII yüzyıl kervansaraylarında görülen bu hususiyetler Anadolu'da mevcut Selçuklu kervansaraylarının çoğunda bulunmaktadır. Kayseri - Konya yolundaki Karatay, Konya Sultan Han, Afyon İsaklı Sahib Ata kervansarayları bu şekilde Anadolu'da mevcut yüzlerce kervansaraydan sadece bir kaçıdır.

Üçüncü tip olarakta şehir içi hanlarını zikredebiliriz. Bu hanlar iki çeşittir. Birincisi, sadece ticarî hayatta yeri olan, çeşitli eşyanın satıldığı, san'at erbabının bulunduğu hanlar olup, konumuz dışında kalmaktadır. Diğeri ise uzun yollardan ve şehirlerden gelen yolcuların ücret karşılığında ikâmet ettikleri, barındıkları binalardır. Bugünkü anlamda otellerin yerini tutan bu şehir içi hanlar, menzil kervansaraylarına göre daha gelişmiş yapılarıdır. Genellikle iki katlı olarak yapılmış olan bu hanlarda iç avlu dört kenarda iki katlı han odaları ile kuşatılmış bulunmaktadır. Zemin katlar ahır, depo ve dükkânlara ayrılmış, üst katlar ise ikâmete tahsis edilmiştir. Her iki katta da avluyu esas mekânların önünde revaklar çevirmektedir. Memleketimizin hemen her köşesinde küçük kasabalarda dahi görülen bu tip yapılar ananeye uygun olarak yakın yıllara kadar yapılagelmekte idi. Bergama'da Taşhan, XV yy, Aydın Kuşadası Öküz Mehmet Paşa Hanı XII yy, Diyarbakır Deliller Hanı XI, XVI - XVII yy, Ankara Mahmut Paşa Hanı XV yy bu üçüncü tip hanların bir kaç örneğidir.

İstanbul gibi büyük şehirlerde yapılmış şehir içi hanları daha da geliştirilmiştir. Bu hanlarda ahırlar ve arabalıklar rampalı bir yolla bodrum katta gizlenmiştir. İstanbul'da Lâleli Çukurçeşme Han'ın ve Ankara'da Mahmutpaşa hanının bu şekil rampalı yolları bulunmaktadır.

Şehir içi hanlarının diğer bir hususiyeti de paralı oluşudur. Bazı seyyahların seyyahatnamelerinde hanların çalışması hakkında malûmat bulunmaktadır⁷. 1565 de İstanbul'a gelen Fransız seyyahı Jean de Thevenat : «Bu hanlarda bir oda tutmak için, hanın Odabaşısına baş vurulur. Bütün anahartlar ondadır. Ona bir çeyrek kuruş

(7) Jean Thevenat, Les voyages de M. de Thevenat toute en europe qu'en Asie et en Afrique

veya yarım kuruş verilir. Bu açma parasıdır. Oda kiralari her gün için hesaplanır ve odanın değerine göre kira verilir» demektedir. Bu izahattan, hanlarda bugünkü modern otelcilik anlayışına uygun bir işletme şeklinin kurulduğu anlaşılmaktadır.

Selçuklulardan sonra da, Osmanlılar Selçuklu kervansaraylarının olmadığı yerlere yeni kervansaraylar yaptırmışlardır. Osmanlı kervansaraylarını, Selçuklu kervansaraylarından ayıran en büyük özellik, büyük tac kapıların bulunmamasıdır. Filhakika Osmanlı hanlarında, Selçuklu kervansaraylarındaki büyük tac kapılar yapılmamıştır. Halbuki, birer san'at şaheseri olarak vasıflandırılan ve bir oya inceliği ile işlenmiş âbidevî taş portâller Selçuklu mimarisinde, dîni yapılarda olduğu kadar kervansaray gibi fonksiyon bakımından dîni olmayan binalarda da görülen hususiyetlerdendir. Osmanlı kervansaray ve hanlarında ise portâle verilen ehemmiyetten çok binanın fonksiyonu, ikâmet edenlerin rahatları düşünülmüş gibidir. Bilhassa ikâmete tahsis edilen odaların birbirinden ayrılmış olması ve her odanın kendine mahsus müstemilâtı bulunması bir gelişme olarak vasıflandırılabilir. Mamafih büyük şehirlerin dışında yer alan Osmanlı kervansaraylarında bazan, Selçuklu kervansaraylarındaki san'at yönü ağır basan inşa tarzı da devam ettirilmiştir.

Gerek Selçuklu kervansarayları, gerek Osmanlı kervansaray ve hanlarının bu gününün ihtiyaçlarına göre konaklama hizmetlerine tahsis edilebilmesi imkânı, bu muhteşem san'at eserlerinin öncelikle onararak otel haline getirilmeleri fikrini kuvvetlendirmiş bulunmaktadır.

Turizm sanayimizin yatak kapasitesini artırmak ve eski eser ve âbidelerimize büyük ölçüde hayranlık duyan yabancı turistlerin modern otel fonksiyonu verilen kervansaray ve hanları-

mızda konaklamalarını sağlamak ve bu yapıların mimarî özelliğini incelemek suretiyle geçmiş medeniyetimiz; fonksiyonel durumlarını incelemek suretiyle de geçmiş sosyal hayatımızın ne kadar gelişmiş olduğunu fiilen gösterebilmek amacıyla Vakıflar Genel Müdürlüğü kervansarayların onarılmasına özel bir ehemmiyet vermektedir.

Bu maksatla Genel Müdürlük ilk olarak Kuşadası Öküz Mehmet Paşa Kervansarayı ile Edirne Rüstempaşa Kervansarayı orijinal durumlarına uygun bir şekilde restore etmiş bunları otel olarak kiraya vermiştir.

1968 senesinde Fransız Clup Méditerranée tarafından işletmeye açılan Kuşadası Mehmet Paşa Kervansarayı modern mutfağı, tonozlu büyük hacim içerisinde lokantası ve modern yatak odası fonksiyonu verilen tonozlu odalarıyla çok orijinal ve lüks bir otel haline getirilmiştir.

Böylece hem eser orijinal durumu ile bakımlı olarak muhafaza edilmekte hem de gelen turistler Türk'ün eski medeniyeti ve sosyal seviyesini görmektedir. Burada bu kervansarayın özelliklerinden kısaca bahsetmek isterim.

Ege sahillerindeki muhteşem manzaraları ve eşsiz güzellikleri ile tarih boyunca milletlerin hayran kaldıkları Aydın - Kuşadası'nda bulunan Kervansaray, Osmanlılar zamanında yapılmış âbidelerimizden birisidir.

Yıldırım Bayezit zamanında 139: yılında (H. 92) Osmanlıların eline geçmiş olan Kuşadası'nda korsanların saldırılarına karşı koymak ve karşı sahilin geçiş düzenini korumak gayesi ile, Sultan I. Ahmet'in enderûndan yetişen ve bir nalbantın oğlu olduğu için (Öküz) lâkabı ile şöhret bulan Sadrazamı Mehmet Paşa tarafından bir kervansaray (han) yaptırılmıştır.

Kuşadası kervansarayının bugüne kadar gelmiş bir kitabesi bulunmamaktadır. Fakat, Vakıflar Genel Müdürlüğü Arşivinde 751 numaralı defterin 212. sayfasında 81 numarada kayıtlı (1028 H) 1618 tarihli vakfiyeden kervansarayın inşa tarihi ortaya çıkmaktadır. Vakfiyenin 253. sahifesinde «Kuşadasında olan han ve çarşı ve menzilleri dahi vakfedip şart eylediki müteveli-i kebîr veya kaymakam vakfiye ile mutasarrıf olup hasıl olan rub'undan Kuşadasına vâki camii bari'leri mesâlihine yevmi ellibin sarf ede» diye yazılı bulunmakta ve Mehmet Paşa'nın kervansaray ile birlikte bir de cami yaptırmış olduğu kaydedilmektedir.

Kuzeybatı köşedeki çıkıntılar nazara alınmazsa, üzerleri dendan ve mazgallarla nihayetlenen kalın ve yüksek duvarların çevirdiği kervansaray'ın plânı tam bir dikdörtgendir. Moloz tazlardan kuvvetli bir harçla yapılmış olan dış duvarlarda sadece, ikinci katteki odaların sivri kemer alınlıklı ve silmeli pencereleri açılmış bulunmakta ve üzerindeki zarif görünüşlü mazgallar esere ayrı bir güzellik katmaktadır. Biri deniz tarafında, diğeri cadde üzerindeki iki kapısından başka bir de küçük kapısı bulunan yapının iç kısmında dikdörtgen avlunun etrafını iki kat halinde sivri ve basık sivri kemerli revaklar çevirmekte, revaklar arkasında, içinde ocakları bulunan beşik tonozlu odalar sıralanmaktadır. Bu odalar her iki katta da 28'er adet olup, kapıların üzerlerindeki dizdarlara ve gümrük emirlerine tahsis edilmiştir. Avlu ortasında evvelce bir köşk mescidinin bulunduğunu Evliya Çelebi'den öğrenmekteyiz. Diğer taraftan kervansarayın bir kapısının da bugün mevcut olmayan çarşıya açılması kervansarayın diğer bir hizmetini daha ortaya koymaktadır.

Dış duvarlarda bulunan top delikleri de, bir liman şehri olan Kuşadası

nın hemen ağzındaki kervansarayın korsan hücumlarına karşı nasıl korunduğunu göstermektedir.

Kuşadası Öküz Mehmet Paşa Kervansarayı'ndan başka Edirne kervansarayını da 1967 - 1971 seneleri içinde aslına uygun şekilde restore edilerek otel için gerekli tesisler ilâve edilmek suretiyle 1971 yılında işletmeye açılmıştır.

İzmir Çeşme Kervansarayını, Konya Horozlu Han, Ak Han, Kayseri İncesu Kervansarayını, Saruhan Kervansarayını, Sultan Han, Payas Kervansarayını bu maksatla restore edilmektedir.

Selçuklu kervansaraylarından daha ziyade lokanta, salon gibi genel mahaller için faydalanılarak yatak odaları kervansaraylara yakın moteller halinde inşa edilecektir. Osmanlı İmparatorluğu zamanında yapılan kervansaraylar genellikle bir ilâve yapılmadan otel olarak kullanılabilir nitelikte bulunmaktadırlar. Odalarına duş ve lavabo ilâve etmek, ahırlarına mutbak ve lokanta teşkilâtını yapmak hizmete arz edilmeleri için kâfi gelmektedir.

Bu çalışmalar, sosval yaşantımızın ve medeniyetimizin belirtileri olan bu değerli yapılarının en iyi şekilde muhafazasını sağlayacağı gibi, eski sosyal yaşantımızın da üstün seviyesini daima hatırlatacaktır.

Faydalanılan Eserler

- Aslanapa Oktay - Diez Ernst Türk Sanatı İstanbul 1955
- Akkozan Ferudun (Türk han ve kervansarayları) Türk Sanatı tarihi araştırmaları İstanbul 1963
- Evliya Çelebi Seyahatnamesi cilt III
- Edhem Halil, Die Seldschukischen hane in Anatolie
- Kepecioğlu Kâmil, Bursa hanları Bursa 1935
- Koçu Reşat Ekrem, Türkiye seyahatnameler serisi İstanbul 1939
- Melül Meriç (Rıfki, Bursa anları) Yıllık araştırmalar dergisi Ank. 1958, cilt II.

- Köprükü Fuat (Ribat) Vakıflar Dergisi, sayı II
- Mübarek Şah Fahrüddin, Mübarek Fahrüddin Şah Tarihi, London 1927,
- Müller M.K., Die karavansarai in vorderen Orient Berlin 1920
- Turan Osman, (Celâlettin Karatay Vakfiyesi) T.T.K. Belleteni, Ank. 1948, sayı 42
- Turan Osman, (Şemsettin Altınapa Vakfiyesi) T.T.K. Belleteni, Ank. 1947, sayı 45
- Thevenat Jean, Les voyages de M. de Thevenata tant en Europe qu'en Asie en Afrique
- Turan Osman, Selçuklu Kervansarayları, Belleteni, Ank. 1946, sayı X
- Savaget J. (Caravansarails Syrien du Moyen age) Ars Islamica vol. VI 1939
- Siroux M., Caravanserais d'Iran et petites constructions routieres Le Caire 1949
- Yetkin Suud Kemal, (Selçuklu kervansaraylarının özellikleri) Milletlerarası Türk Sanatları Birinci Kongresi Tebliği, Ankara 1962
- Yetkin Suud Kemal, İslâm San'atı, Ankara 1965

No.	ADI	İLİ	YERİ
1	EDİRNE HANLARI	EDİRNE	1/A
	Halil Paşa	Hanı	
	a — Rüstem Paşa	»	
	b — Taş	»	
	c — Havlucalar	»	
	d — Ayşe Kadın	»	
	e — İki Kapılı	»	
	f — Nahil	»	
	g — Ekmekci Oğlu Ahmet Paşa	»	
	h — Gümrük	»	
	k — Mezit Bey	»	
	l — Lüleçiler	»	
	m — Çubukcular	»	
	n — Araplar	»	
	ı — Hacı Alemüddin	»	
2	HAVSA	KIRKLARELİ	
	Mehmet Paşa	Kervansarayı	
3	LÜLEBURGAZ	»	2/A
	Sokullu Mehmet Paşa	»	
4	BÜYÜK KARIŞTIRAN	»	»
	Rüstem Paşa	»	
5	ÇORLU	TEKİRDAĞ	»
	Sultan Süleyman	»	
6	TEKİRDAĞ	»	»
7	SİLVİRİ	İSTANBUL	3/A
	Piri Mehmet Paşa	»	
8	ÇATALCA	»	»
9	BÜYÜK ÇEKMECE	»	»
	Sultan Süleyman	»	
10	İSTANBUL HANLARI	»	4/A
	a — Küçük ve Büyük Valide	Hanı	
	b — Çukur Çeşme	»	
	c — Vezir	»	
	d — Çuhacı	»	
	e — Elçi	»	
	f — Hasan Paşa	»	
	g — Büyük Yeni Han		
	h — Kürkcü Han		
	k — Süleymaniye	Kervansarayı	
	l — Fatih Deve	Hanı	
	m — Rüstem Paşa	»	
11	SAFRANBOLU	ZONGULDAK	7/A
	Cıncı Han		
12	KASTAMONU HANLARI	KASTAMONU	8/A
	a — Deve	Hanı	
	b — Acem	»	
	c — İsmail Bey	»	

No.	ADI		İ L İ	YERİ
	d — Urgan	»		
	e — Balkapanı	»		
	f — Yanık Han			
13	Atabey	»	»	9/A
14	Sarının	»	»	»
15	Menzil	»	»	»
16	Gökçe Ağaç	»	»	»
17	Boyabat	»	SİNOP	»
18	SİNOP		»	10/A
	Köftecioğlu	»		
19	Durak Han		»	»
20	VEZİRKÖPRÜ		SAMSUN	»
	Köprülü Mehmet Paşa	Kervansarayı		
21	HAVZA		»	»
22	Çakılı	Han	»	»
23	SAMSUN		»	11/A
	Taş	»		
24	Anı	Kervansarayı	KARS	18/B
25	KARAURGAN		»	17/B
26	BAYBURT		GÜMÜŞHANE	15/B
27	TRABZON		TRABZON	14/B
	a — Tuz	Hanı		
	b — Gön	»		
	c — Kahyaoğlu	»		
	d — Kasım Çelebi	»		
	e — Alaca	»		
28				12/B
29	Niksar	»	TOKAT	»
30	TOKAT HANLARI			11/B
	a — Vayvoda	»		
	b — Sulu	»		
	c — Abaz Ağa Mehmet Paşa	»		
31	Çiftlik	»	»	»
32	İbipse	»	»	»
33	Tahtoba	»	»	»
34	PAZAR		»	»
	Hatun	»		
35	Ezine Pazar	»	AMASYA	»
36				10/B
37	AMASYA		»	»
	Taş	»		
38	MERZİFON		»	»
	Kara Mustafa Paşa	Kervansarayı		
38-A	GÜMÜŞHACI KÖY		»	»
	Köprülü Mehmet Paşa	»		

No.	A D I		İ L İ	Y E R İ
39	ÇORUM HANLARI		ÇORUM	9/B
	a — Tacettin Paşa	Hanı		
	b — Ölçekoğlu	»		
	c — Kunduz	»		
40	AYAŞ		ANKARA	7/B
41	BEYPAZARI		»	6/B
	Sulu	»		
42	ÇAYIRHAN		»	»
43	NALLIHAN		»	»
	Nasuh Paşa	»		
	Koca	»		
44				»
45	MUDURNU		BOLU	»
46	BOLU		BOLU	6/B
	Taşhan (Hacı Abdullah Ağa Hanı)			
47	Vezir Han		BİLECİK	5/B
	(Köprülü Mehmet Paşa Kervansarayı)			
47-A	Gölpazarı Mihal Bey	Hanı	»	»
48	Sapanca		SAKARYA	»
49	İZMİT		KOCAELİ	»
	Pertev Paşa	»		
50	GEBZE		»	4/B
	Çoban Mustafa Paşa	»		
50-A	HEREKE Kalesindeki	Han	»	»
50-B	PENDİK	»	İSTANBUL	»
50-C	GÂVURKÖY	»	»	»
51	İZNİK		BURSA	»
52	YENİŞEHİR		»	»
52-A	AKBIYIK	Kervansarayı	»	»
52-B	PAZARCIK	»	»	»
53	İNEGÖL		»	»
53-A	Kurşunlu	»	»	»
	Ortaköy	»		
54	BURSA HANLARI		»	»
	a — Piring	Hanı		
	b — Koza	»		
	c — Geyve	»		
	d — Emir	»		
	e — Tuz	»		
	f — Çukur	»		
	g — Bezir	»		
	h — Kapan	»		

No.	ADI		İLİ	YERİ
55	ULUBAT		»	3/B
	Issız	»		
56	İPSALA		EDİRNE	1/B
	Hüsrev Kethuda	Kervansarayı		
57	BOLAYIR		ÇANAKKALE	»
	Süleyman Paşa	»		
58	LAPSEKİ		»	»
	Gazi Yakup Bey	Hanı		
59	ÇANAKKALE		»	»
	Yalı	»		
60	BERGAMA HANLARI		İZMİR	2/C
	a — Taş	»		
	b — Çukur	»		
	c — Acem	»		
	d — Katır	»		
60-A	KIRKAĞAÇ		MANİSA	»
60-B	SUSURLUK		BALIKESİR	3/C
	Deveci	»		
61	KELES		BURSA	4/C
	Beylik	»		
61-A	Ortaköy	Kervansarayı	»	»
62	KÜTAHYA HANLARI		KÜTAHYA	5/C
	a — Çukur	Han		
	b			
	c			
63	ÇUKURHİSAR	»	ESKİŞEHİR	»
63-A	BOZÜYÜK		BİLECİK	»
	Kasım Paşa	Kervansarayı		
64	ESKİŞEHİR	»	ESKİŞEHİR	»
	Kurşunlu	»		
65	Döğer	»	AFYON	»
66	YENİCE		»	»
	Köy	Han		
66-A	Bayat	»	»	»
66-B	Hüsrev Paşa	»	»	»
67	Bardakçı	»	ESKİŞEHİR	»
68	SEYİTGAZİ		»	»
	a — Deve	»		
	b — IV Murat	Kervansarayı		
69	ÇİFTELER		»	6/C

No.	ADI		İLİ	YERİ
70	ANKARA HANLARI		ANKARA	7/C
	a — Taş	Han		
	b — Sulu	»		
	c — Çukur	»		
	d — Zafran	»		
	e — Cengel	»		
	f — Pilavoğlu	»		
	g — Rencber	»		
	h — Yeni	»		
	j — Kıbrıs	»		
71	Çeşnigir Köprü	»	»	8/C
72	Kesik Köprü	»	KIRŞEHİR	9/C
72-A	KIRŞEHİR HANLARI		»	»
	a — Saraçlar Çarşısı	»		
	b — Kasaplar Çarşısı	»		
72-B	ÇAMLAK KÖYÜ	Kervansarayı	»	»
73	YOZGAT HANLARI		YOZGAT	»
	Tunusluoğlu	Hanı		
74	Çekersu		»	10/C
75	Çiğirli Sultan	»	»	»
76	ÇANDIR		»	»
77	AKKIŞLA		SİVAS	11/C
77-A	ŞEHRUH KÖPRÜ	»	»	»
78	GEDİK	»	»	»
79	LATİF	»	»	»
80	ÇAMLİBEL		TOKAT	»
81	YILDIZELİ	»	SİVAS	»
	Yeni	»		
81-A	SARAY	»	»	»
82	PAŞA	»	»	»
83	SİVAS HANLARI		»	12/C
	a — Taş	»		
	b — Behram Paşa	»		
	c — Subaşı	»		
83-A	Tecer	»	»	»
84	Alaca	»	»	»
85				»
86	DİBİL	»	»	13/C
87	KEMAH		ERZİNCAN	14/C

No.	ADI		İLİ	YERİ
88	ERZİNCAN HANLARI		»	»
	a — Taş	Han		
	b —			
	c —			
89	TERCAN		»	15/C
	Mama Hatun	Kervansarayı		
90	ERZURUM HANLARI		ERZURUM	16/C
	a — Rüstem Paşa	»		
	b — Gümrük	Hanı		
	c — Kara Cehennem	»		
	d — Fuadiye Pastırmacı	»		
91	Köprüköy	»	»	»
92	İĞDIR		KARS	18/C
	Emir Şerafeddin Ejder	Kervansarayı		
93	VAN		VAN	18/D
94	ADİLCEVAZ		BİTLİS	17/D
95	AHLAT		»	»
96	RAHVA	Han	»	»
	b — Tüccarlar	»		
	c — Hazo	»		
	d — M. Salt	»		
	e — Baş	»		
	f — Arasa	»		
	g —	»		
97			»	»
98			»	»
99	Papşın	»	»	»
100	BİTLİS		»	»
101			MUŞ	16/D
102	Sol	»	BİNGÖL	»
103			BİTLİS	»
104	Bekir	»	SİİRT	»
105	Malabadi Köprü	»	DİYARBAKIR	»
106	Hanı		»	15/ D
107				14/D
107-A	ÇERMİK		»	»
108	Pertek		TUNCELİ	»
109	HARPUT		ELÂZİĞ	»
	a — Murat Han	Kervansarayı		
	b — Çarşı	Hanı		
	c — Ticaret	»		

No.	ADI		İLİ	YERİ
110	KÖMÜR	»	ADİYAMAN	13/D
111	TEPE		»	»
112	ÇELİK	»	»	»
113	EESKİ MALATYA	»	MALATYA	»
	Silahtar Mustafa Paşa	Kervansarayı		
114	Ağın		ELÂZİĞ	»
115	HEKİM	Han	MALATYA	»
116	YAZI	»		»
117				12/D
118	KOLOLAR	»	»	»
119	DERBEND AĞZI	»		»
120	ÇAVLI	»		»
121	KURU	»	MARAŞ	11/D
122	AFŞIN		»	»
	Eshab-ı Kehf	»		
123	KARATAY	»	KAYSERİ	»
124	KAYSERİ		»	10/D
	Sarı	»		
125	DEVELİ		»	»
126	TUZHİSAR		»	»
	Sultan	»		
126-A	BARSAMA	»		»
127	KAGI	»		»
128	KAYSERİ		»	»
	Han Camii			
128-A	a — Vezir	»	»	»
	b — Mahkeme	»		
	c — Gön	»		
	d — Pamuk	»		
129	İNCESU		»	»
	Merzifonlu Kara Mustafa Paşa	Kervansarayı		
130	AVANOS		»	»
	Sarı Han (Şarapsalar) Han			
131	NEŞEHİR		NEVŞEHİR	9/D
	Damat İbrahim Paşa	Kervansarayı		
131-A	HACIBEKTAŞ	Hanı	KIRŞEHİR	»
132	Alay	»	»	»

No.	A D I		İ L İ	Y E R İ
133	Öresin	»	»	»
134	Ağzıkara	»	NEVŞEHİR	»
135	Dolay	»	»	»
136	Misli	»	NİĞDE	»
136-A	NİĞDE		NİĞDE	»
	a — Kervansaray	(Sarı Han)		
	b — Baş	»		
137			»	»
138	AKSARAY		»	»
	Hacı Şükrüillah	Kervansarayı		
139	Aksaray		NİĞDE	8/D
	Ak	Han		
140	Böget	»	»	»
141	AKSARAY		»	»
	Sultan	Han		
142			»	»
143	Okla	»	»	»
144	Obruk	»	KONYA	»
145	Katrançı	»	»	»
146	Akbaş	»	»	7/D
147	Zalmanda	»	»	»
148	Zıvarık	»	»	»
149	Zincirli	»	»	»
150	Horozlu	»	»	»
151	Dokuzun Derbent	»	»	»
152	Hacı Hafız	»	»	»
153			»	»
154	Kadın	»	»	»
155	ILGIN		»	6/D
	Lala Mustafa Paşa	Kervansarayı		
156			»	»
157	Argıt	Han	»	»
157-A	Yolcu	»	»	»
158	Elikesik	»	»	»
159			»	»

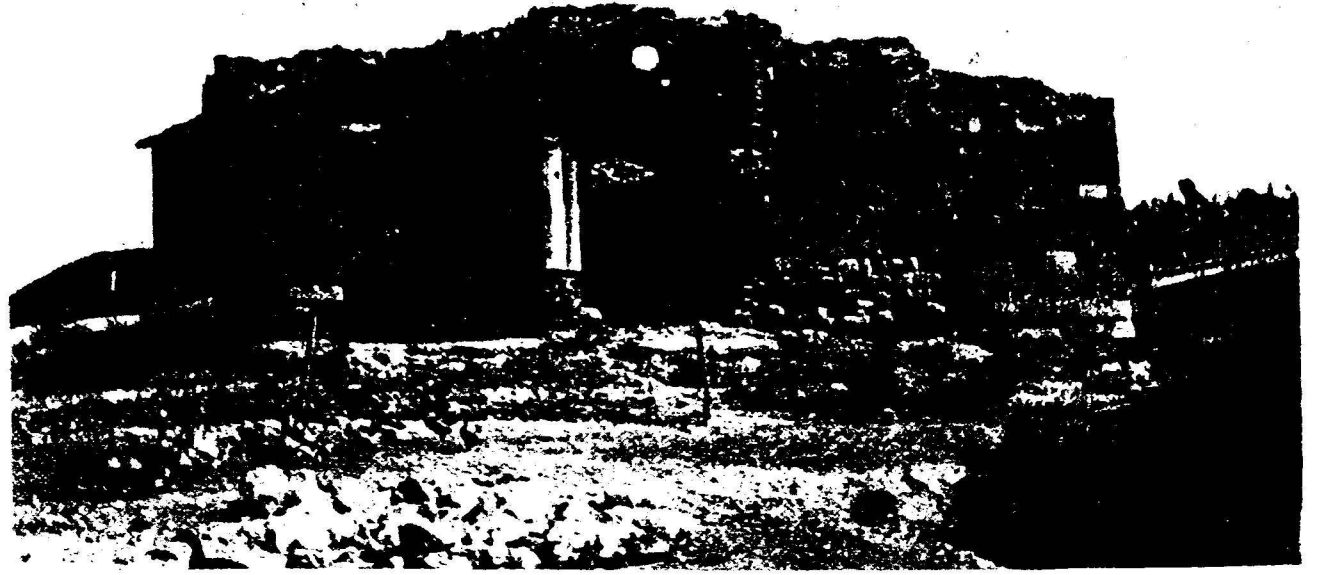
No.	A D I		İ L İ	Y E R İ
160	Ertokuş	Kervansarayı	»	6/D
161			»	»
162	AKŞEHİR		»	»
	a — Beyaz Durmuş	»		
	b — Aydoğmuş	»		
	c — Kapan	»		
	d — Şehir Kethüdası	»		
163	Sahip Ata	»	AFYON	»
164	Çay Taş	Han	»	»
165	BOLVADİN		»	»
	Rüstem Paşa	»		
166	Pınarbaşı	»	»	5/D
167	DOMBAYOVA		»	»
168	SANDIKLI		»	»
169	ŞUHUT		»	»
170	AFYON		»	»
171	EĞRET	Kervansarayı	»	»
172				4/D
173				»
173-A	KULA		MANİSA	3/D
	Zincirli	Han		
174	MANİSA HANLARI		»	2/D
	Kurşunlu (Husniye Saz Sultan)	Hanı		
	Muradiye	Kervansarayı		
175	MENEMEN		İZMİR	»
	Taş	Han		
176	İZMİR HANLARI		»	»
	a — Çakaloğlu	»		
	b — Kızlarağası	»		
	c — Kara Orman Oğlu	»		
	d — Mir Kalam	»		
176-A	Pınarbaşı	»	»	»
177	TİRE		»	»
	a — Bakır	»		
	b — Savran	»		
	c — Çöplü	»		
	d — Kulu	»		
	e — Lütfi Paşa	»		
	f — Dellal Oğlu	»		
178	ÇEŞME		»	1/D
	Sultan Süleyman	»		

No.	A D I		İ L İ	Y E R İ
179	KUŞADASI		»	2/E
	Öküz Mehmet Paşa	Kervansarayı		
179-A			»	»
180	Balat	Han	»	»
180-A			»	»
181	BODRUM		»	»
	Eski	»		
181-A	MİLAS		»	
182	AYDIN		AYDIN	»
	Cihanoğlu	»		
182-A	MUĞLA		MUĞLA	3/E
	a — Çöllü Oğlu	»		
	b — Çaputçu	»		
	c — Sünnetçi	»		
	d — Yanık	»		
183	KONCALI		DENİZLİ	4/E
	Ak	»		
184	Çardak	»	»	»
185	KURKUTELİ		ANTALYA	5/E
	Taş	»		
186	Evdır	»	»	»
187	Kırgöz	»	»	»
188				»
189	Susuz	»	BURDUR	»
190	İncir	»	»	»
191	Çamlıköy	»	»	»
192	İSPARTA		İSPARTA	»
192/A	İSPARTA HANLARI		İSPARTA	5/E
	a — Kerim Paşa	Hanı		
	b — Alay Beyoğlu	»		
	c — Kereste	»		
	d — Pamuk	»		
	e — Vakıf	»		
	f — Yatım	»		
	g — Karaveli oğlu	»		
193	EĞRİDİR	»	»	»
194	KİRELİ	»	BEYŞEHİR	6/E
195	KURUÇEŞME	»	KONYA	»
196	YUNUSLAR	»	»	»

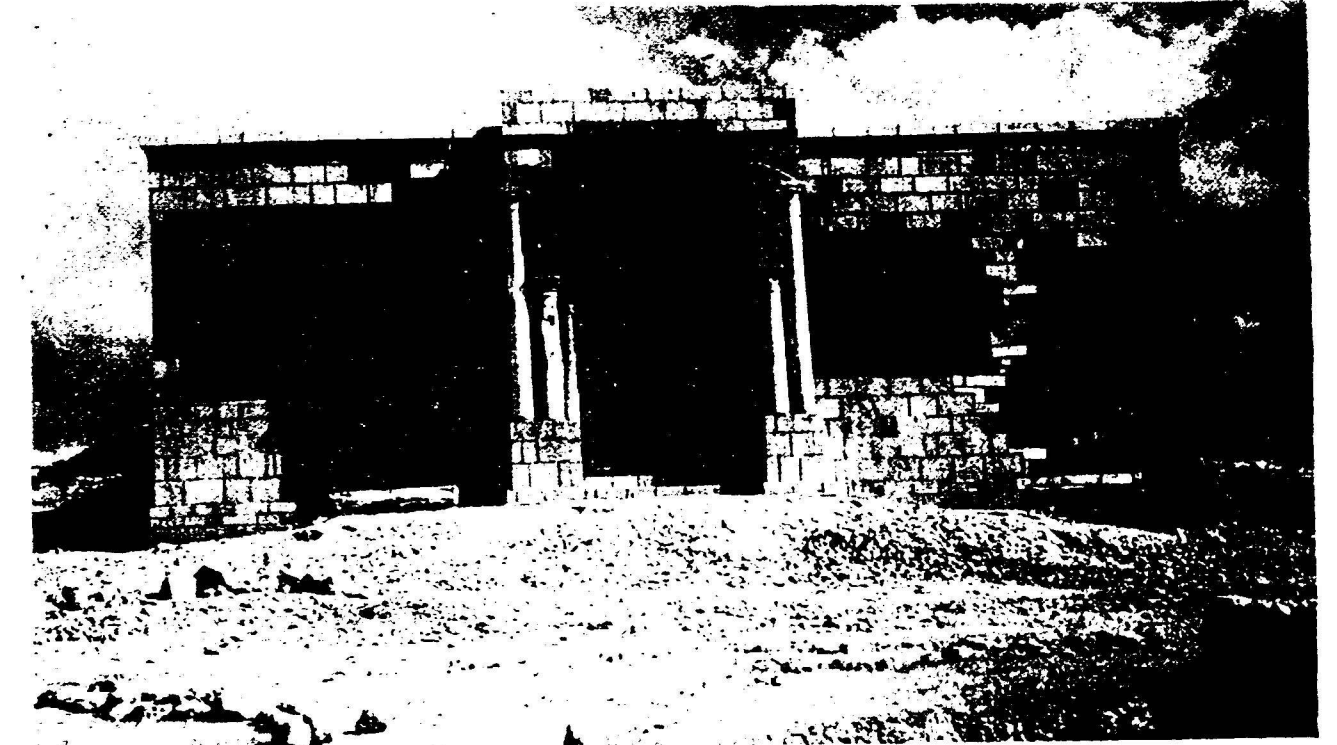
No.	A D I		İ L İ	Y E R İ
197	BEYŞEHİR	»	»	6/E
	a — Nizameddin	Kervansarayı		
	b — Cevher Ağa	»		
198	ORTA PAYAM	Han	»	»
199	BUL HASAN	»	»	»
200	TOL	»	ANTALYA	»
201	MUTBEL	»	»	»
202	KARGI	»	»	»
203	KIZILÖREN	»	KONYA	7/E
204	ALTIN APA	»	»	»
204-A	KONYA HANLARI		»	»
	(Şehir içindeki hanlar)			
	Selçuk	»		
	Nizamiye	»		
	Mümbiç Hatun	»		
	Bezciler	»		
	Fakih Ahmet	»		
	(Şehir dışındaki han)			
	Hoca Mezit	»		
204-B	PAMUKÇU	»	»	»
204-C	HATUNSARAY	»	»	»
205	SADEDDİN	»	»	»
206	Karapınar II. Sultan Selim	Kervansarayı	»	8/E
207			»	»
208			»	»
209			»	»
210	EREĞLİ		»	9/E
	a — Rüstem Paşa	»		
	b — Ekmekcioğlu Ahmet Paşa (Bayram Paşa)	Hanı		
211	SIRA ÇAKIL	»	NİĞDE	»
212			»	»
213	BOR	»	»	»
214	Niğdenin 7 Km. Güneyinde	»	»	»
215	ULUKIŞLA		»	-
	Öküz Mehmet Paşa	Kervansarayı		
216	ÇİFTE	Han	»	»
217			ADANA	»

No.	ADI		İ L İ	YERİ
218			İÇEL	»
219			»	»
219-A	MARAŞ		MARAŞ	11/E
	Taş	»		
220	GAZİANTEP		GAZİANTEP	12/E
	Anadolu	»		
	Mecidiye	»		
	Hışva	»		
221			URFA	13/E
222	URFA HANLARI		»	»
	a — Gümrük	»		
	b —			
	c —			
223			»	14/E
224	DİYARBAKIR		DİYARBAKIR	»
	a — Deliller (Hüsrev Paşa)	»		
	b — Hasan Paşa	»		
	c — Yeni	»		
	d — Çifte	»		
	e — Eğilliler	»		
	f — Ketenciler	»		
	g — Pamukcular	»		
	h — Abacılar	»		
	k — Kılımcılar			
	l — İpekoğlu			
225			MARDİN	»
226	KIZILTEPE	Kervansarayı	»	»
226-A	MARDİN	»	»	»
	Sulu	Han		
227			»	»
228			»	16/E
229			URFA	14/F
230			GAZİANTEP	12/F
231	ANTAKYA		HATAY	11/F
	a — Kurşunlu	»		
	b — Hüsnü Sabuncu	Kervansarayı		
	c — Yeni	Han		
232	KIRIK	»	»	»
233	BELEN	»	»	»
	Kanuni Süleyman	»		
234	PAYAS		»	»
	Sultan Selim	Kervansarayı		

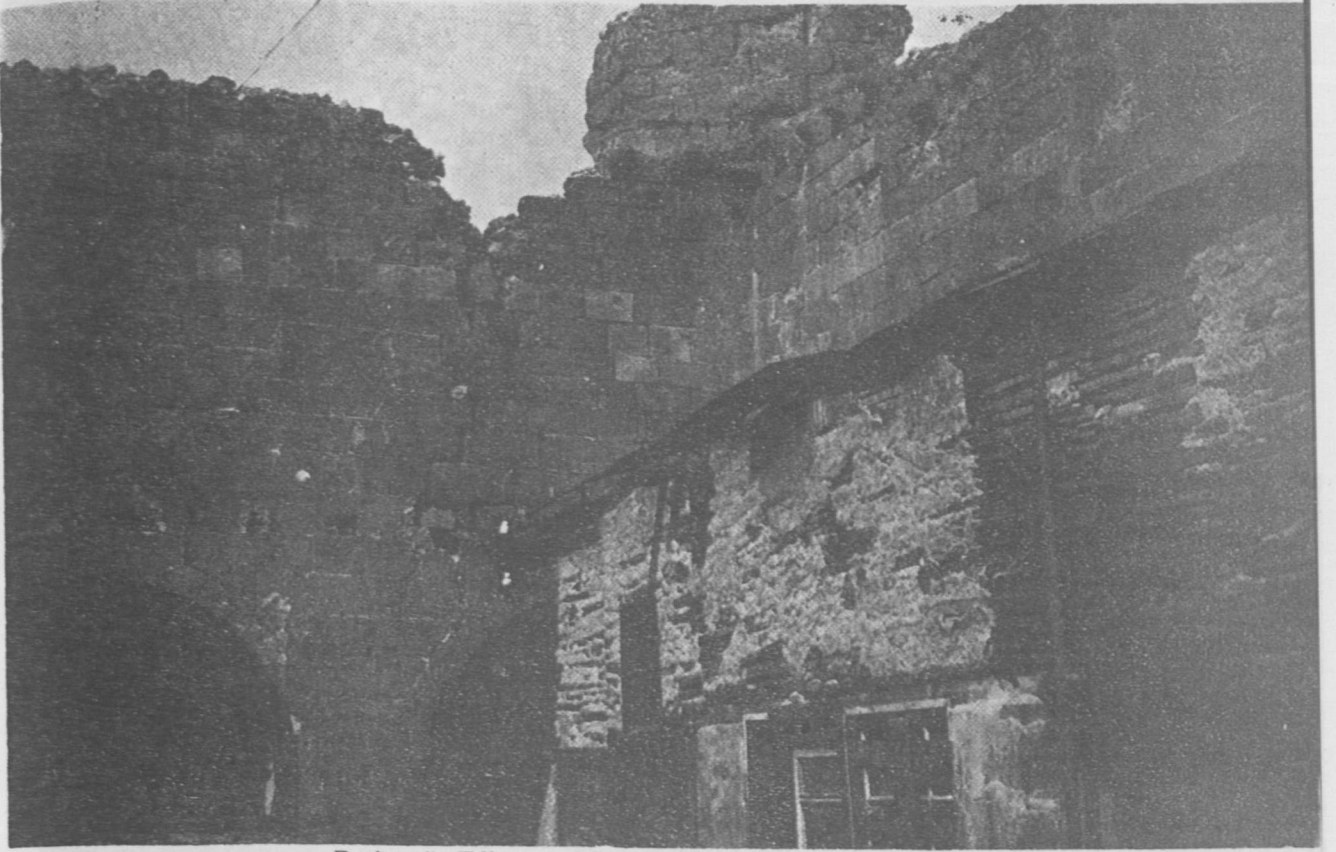
No.	A D I		İ L İ	Y E R İ
235	KURTKULAĞI Rüstem Paşa	Hanı	»	10/E
236	MİSİS Mehmet Paşa	Kervansarayı	ADANA	10/F
237	ADANA HANLARI a — Gön b — Tuz	Hanı »	»	»
238	TARSUS		İÇEL	9/F
239	SİLİFKE Taş	»	»	»
240	ALAHAN		KONYA	8/F
241	MUT a — Servatıl b — Taş	» »	İÇEL	»
242	ERMENEK		KONYA	7/F
243	ALANYA		ANTALYA	»
244	ŞARAPSA (SARAFŞA)	»	»	6/F
245	ALARA	»	»	»
246	PAZARCIK	»	»	»
247	KÖPRÜ	»	»	»
248	ANTALYA a — Bir Kapılı b — İki Kapılı	» »	»	5/F
10	İSTANBUL HANLARI (DEVAMI)			



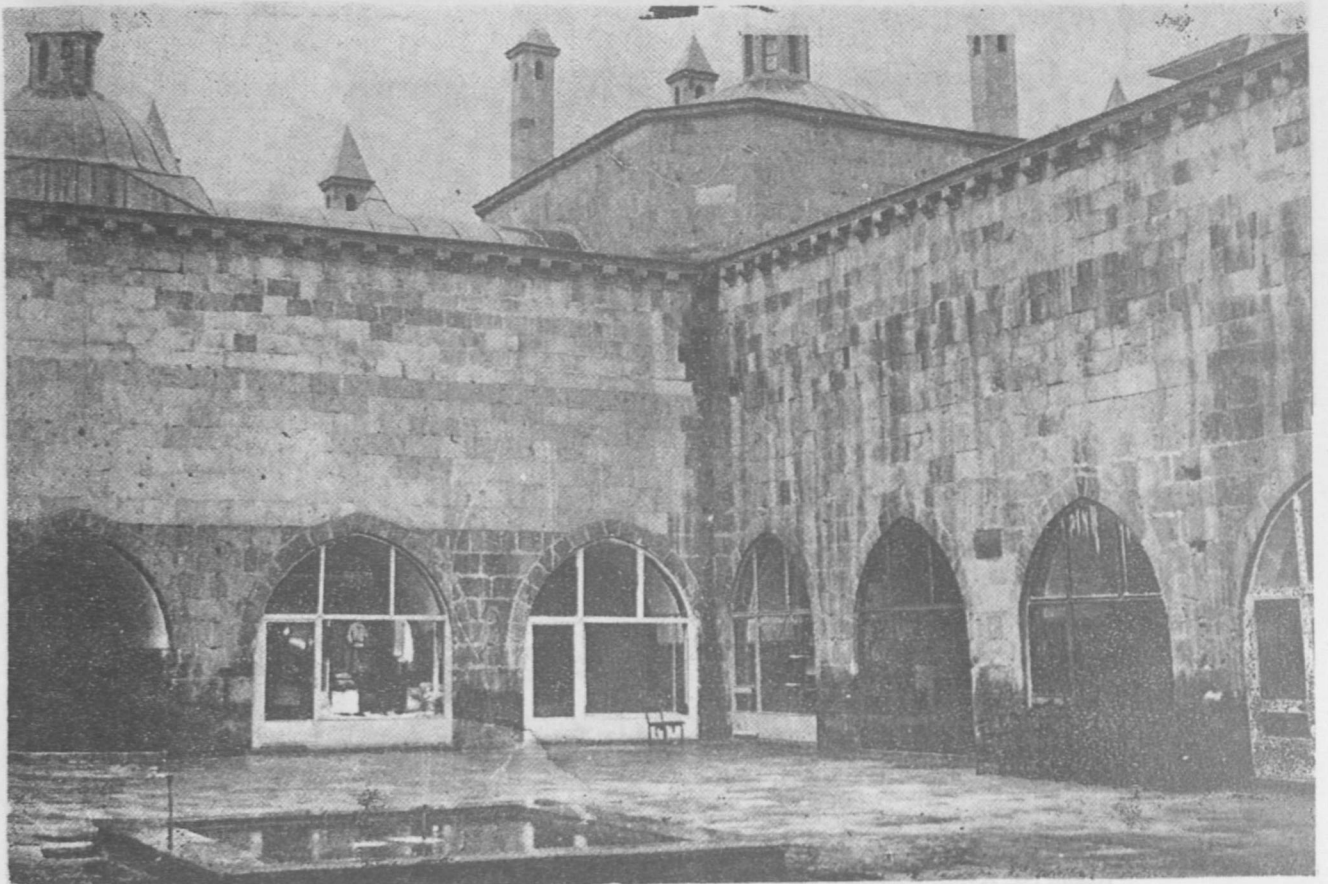
Resim : 1. Afyon Eğret Han (onarımdan evvel)



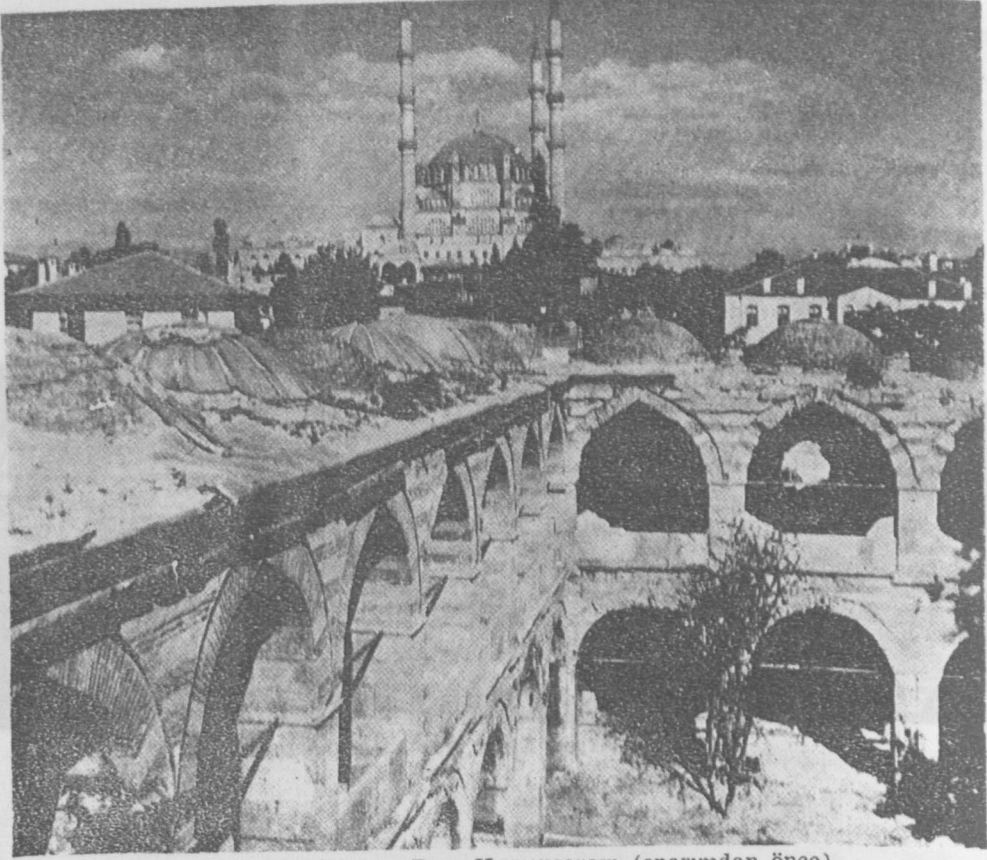
Resim : 2. Afyon Eğret Han (onarımdan sonra)



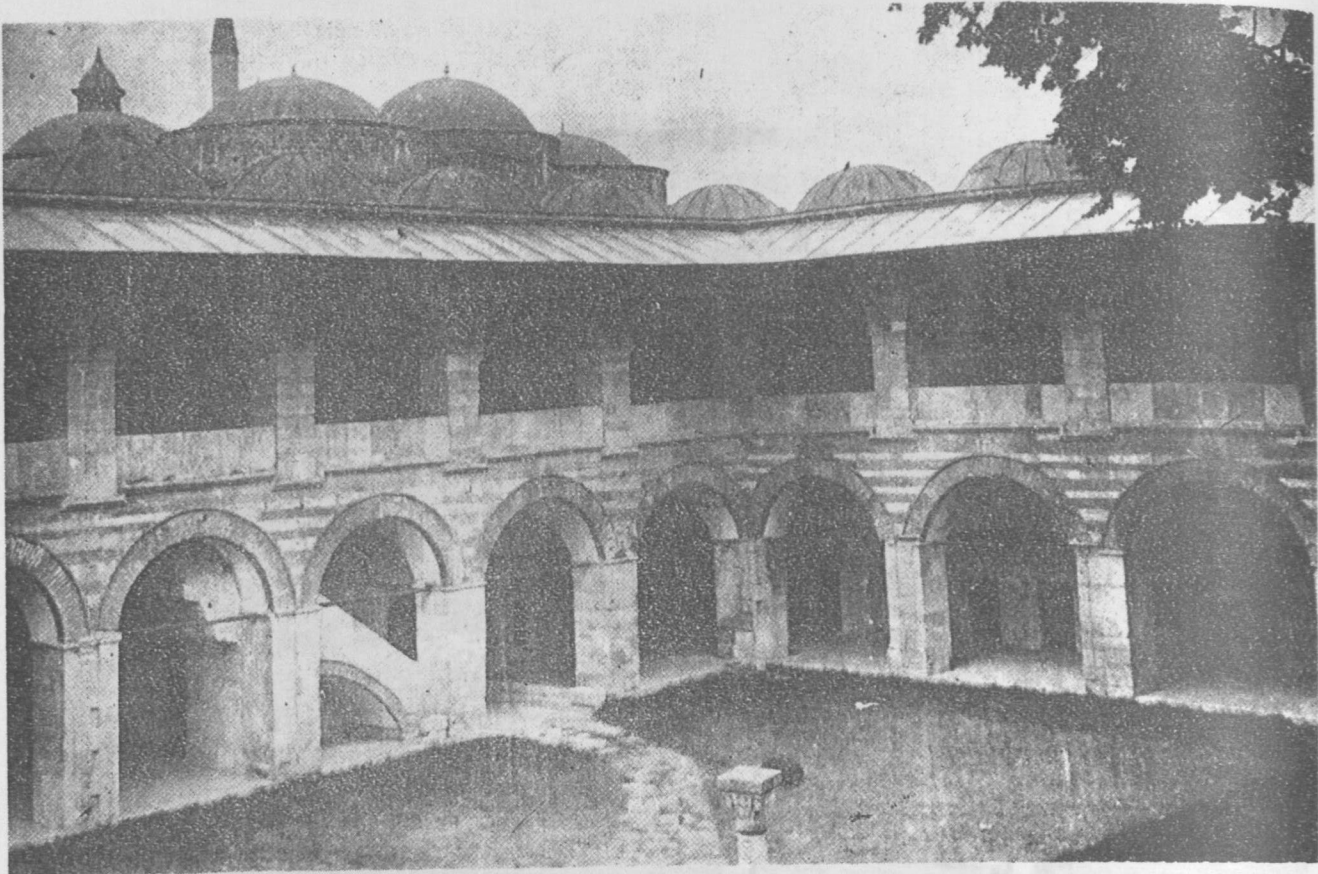
Resim : 5. Edirne - Rüstem Paşa Hanı (onarımdan önce)



Resim : 6. Edirne - Rüstem Paşa Hanı (onarımdan sonra)



Resim : 3. Edirne Rüstem Paşa Kervansarayı (onarımdan önce)



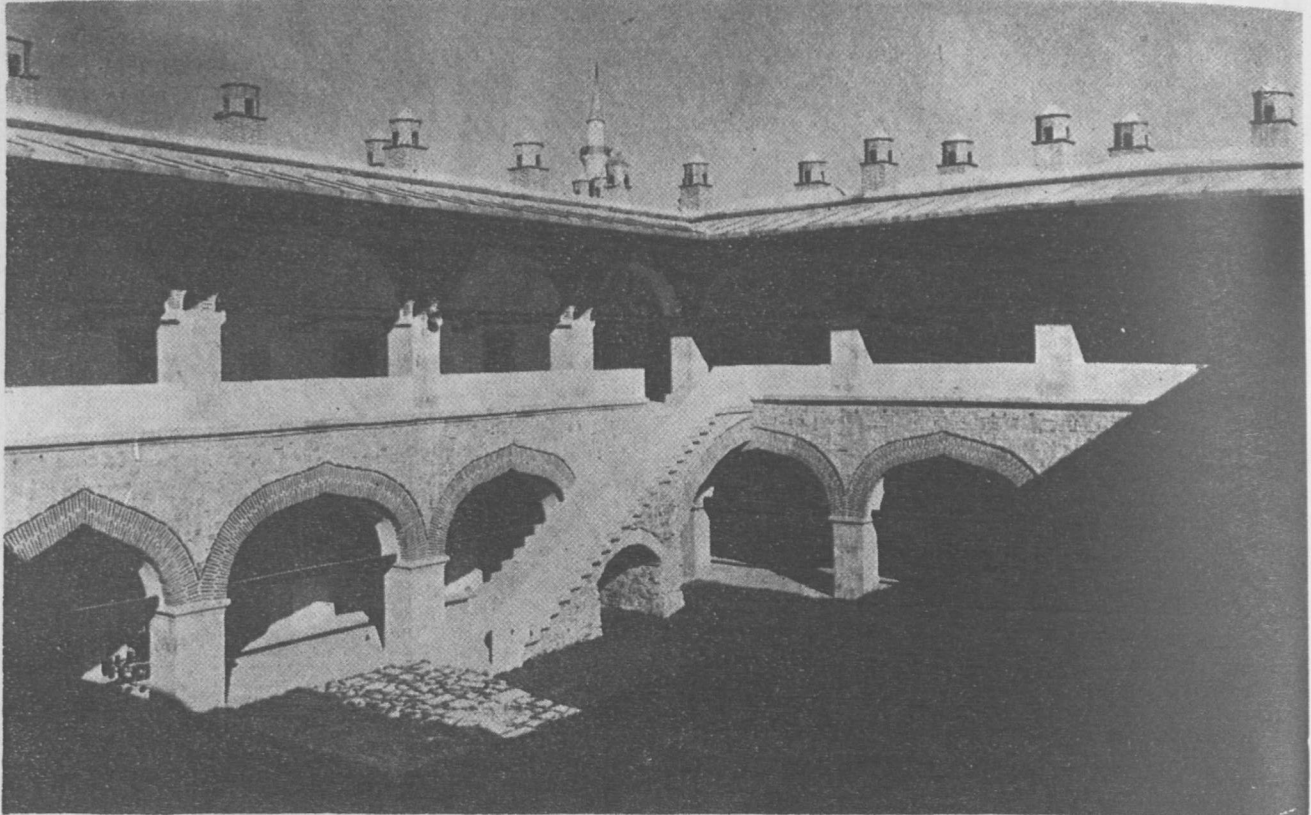
Resim : 4. Edirne Rüstem Paşa Kervansarayı (onarımdan sonra)



Resim : 9. Aydın Kuşadası Öküz Mehmet Paşa Kervansarayı (genel görünüş)



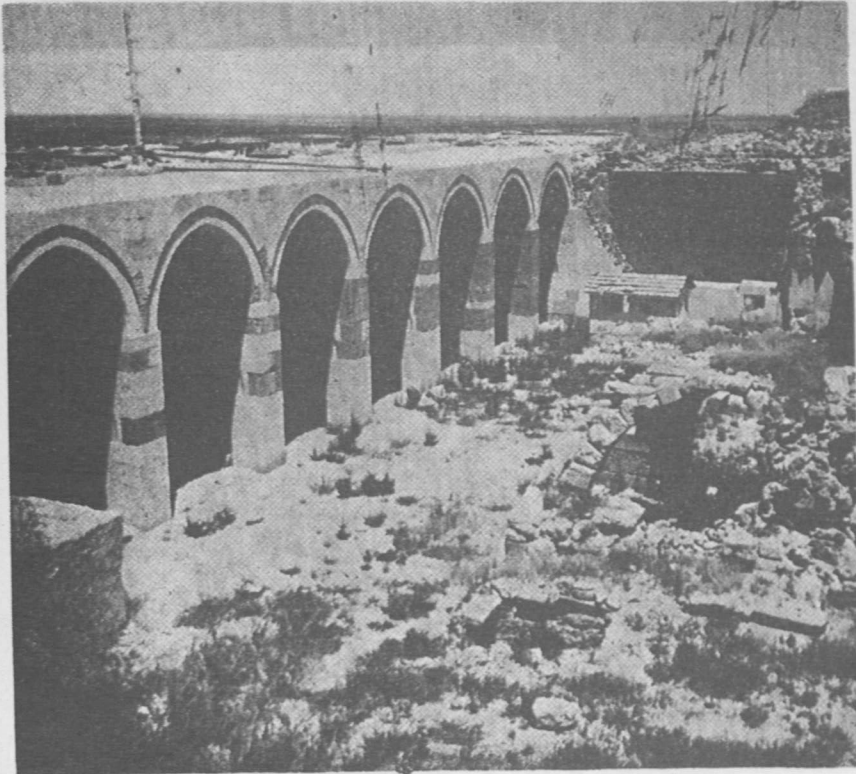
Resim : 7. Aydın Kuşadası Öküz Mehmet Paşa Kervansarayı (onarımdan evvel)



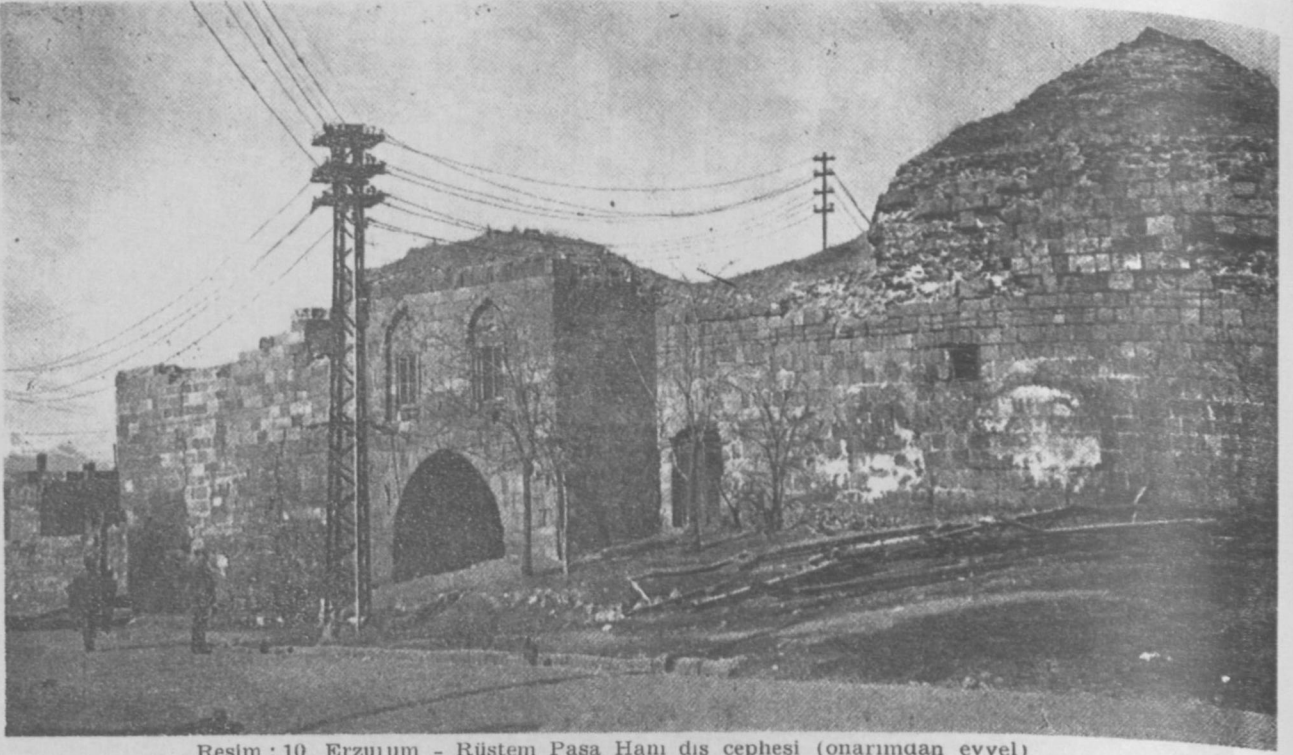
Resim : 8. Aydın Kuşadası Öküz Mehmet Paşa Kervansarayı (onarımdan sonra)



Resim : 12. Niğde - Aksaray Sultan Hamam avludan görünüşü
(onarımdan evvel)



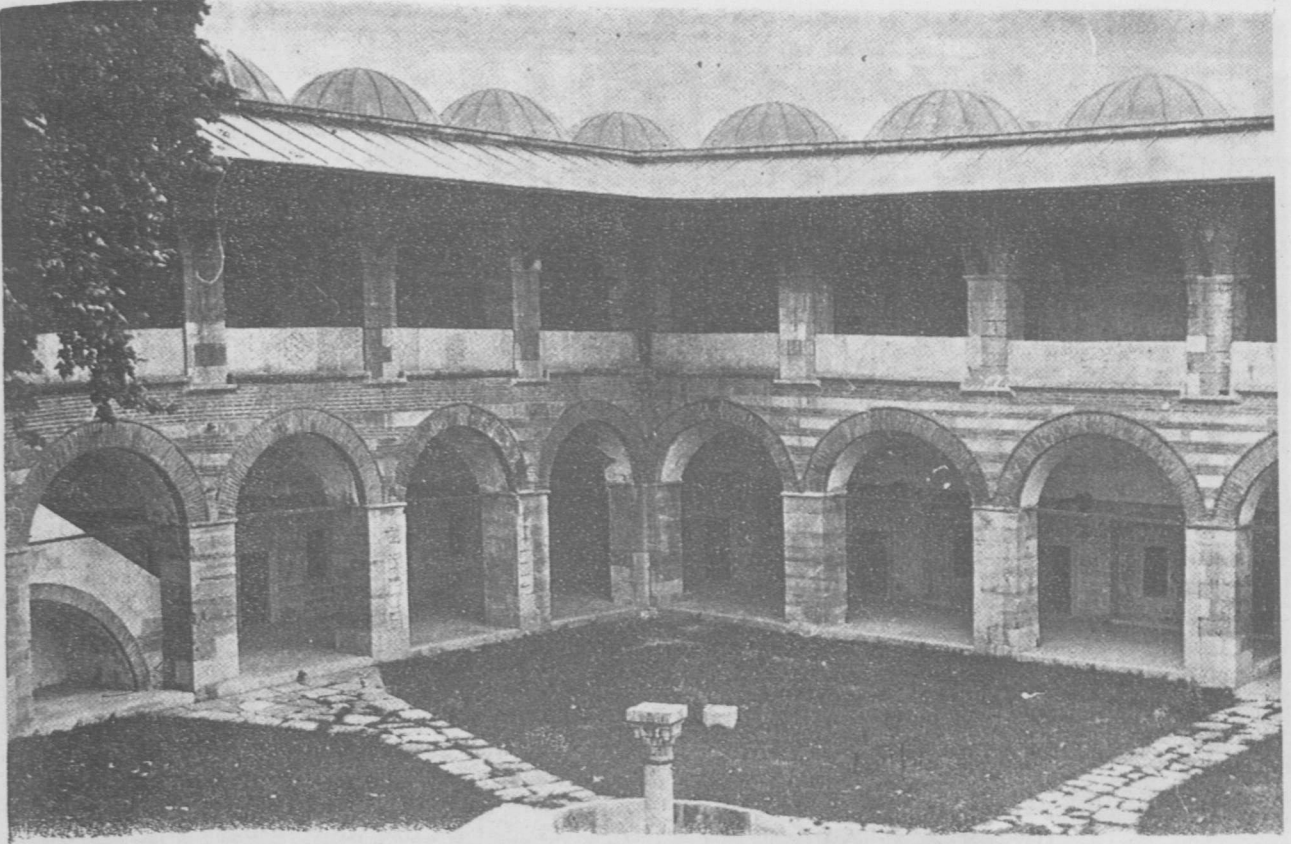
Resim : 13. Niğde - Aksaray Sultan Hanı (onarımdan sonra)



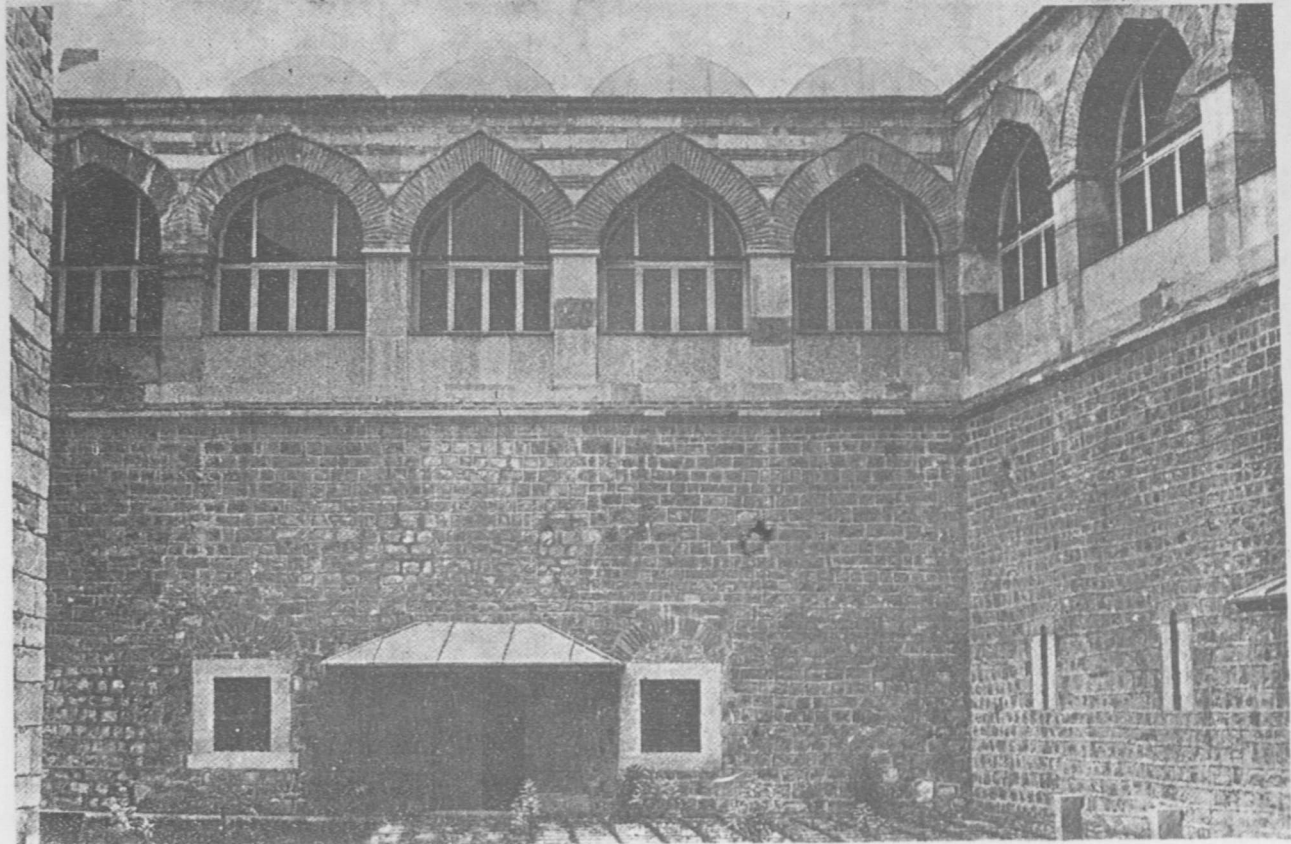
Resim : 10. Erzurum - Rüstem Paşa Hanı dış cephesi (onarımdan evvel)



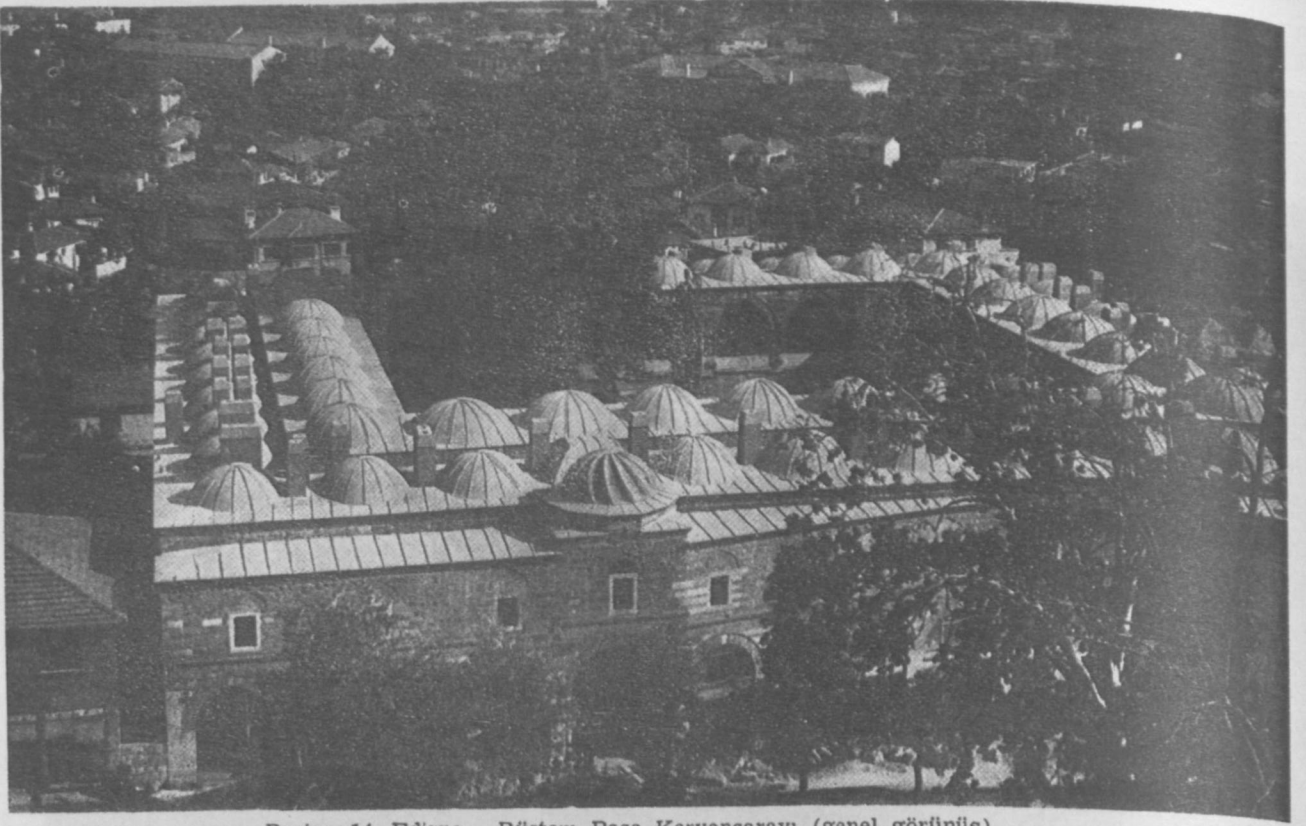
Resim : 11. Erzurum - Rüstem Paşa Hanı dış giriş cephesi (onarımdan sonra)



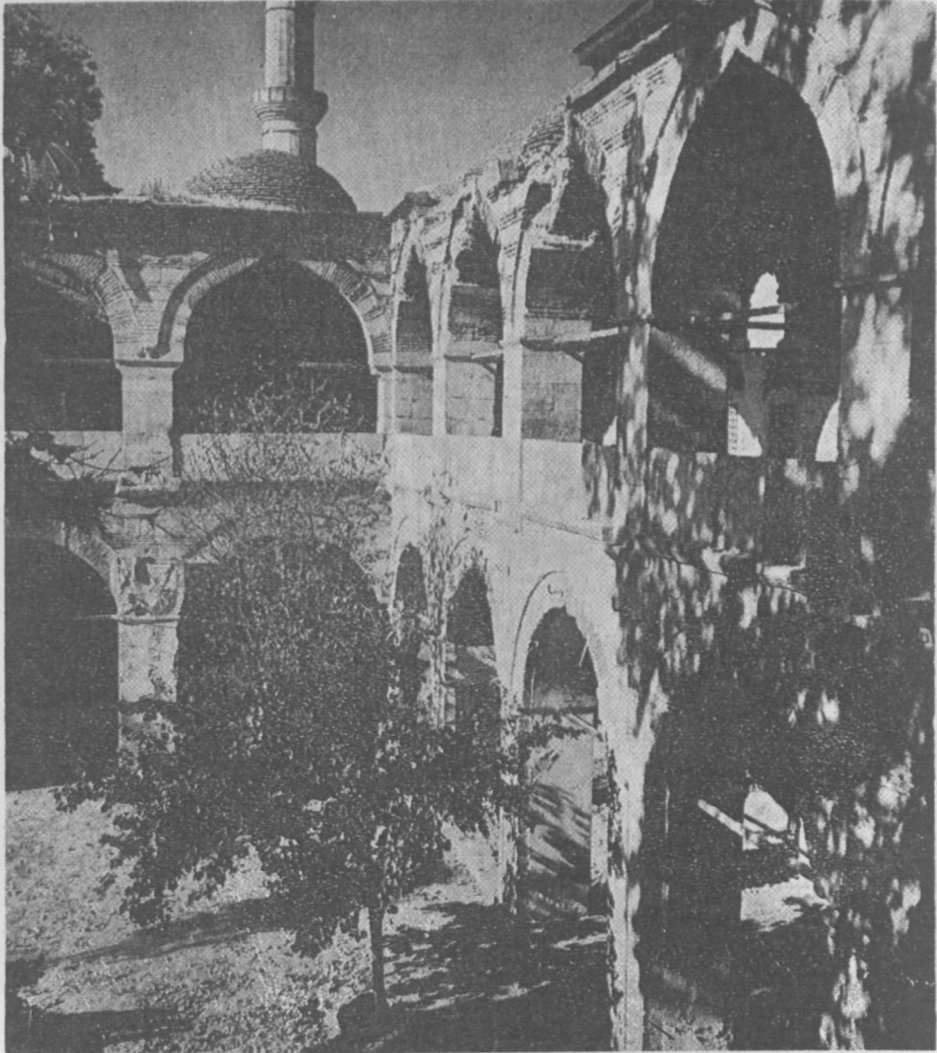
Resim : 16. Edirne - Rüstem Paşa Kervansarayı, Büyük avludan görünüş
(onarımdan sonra)



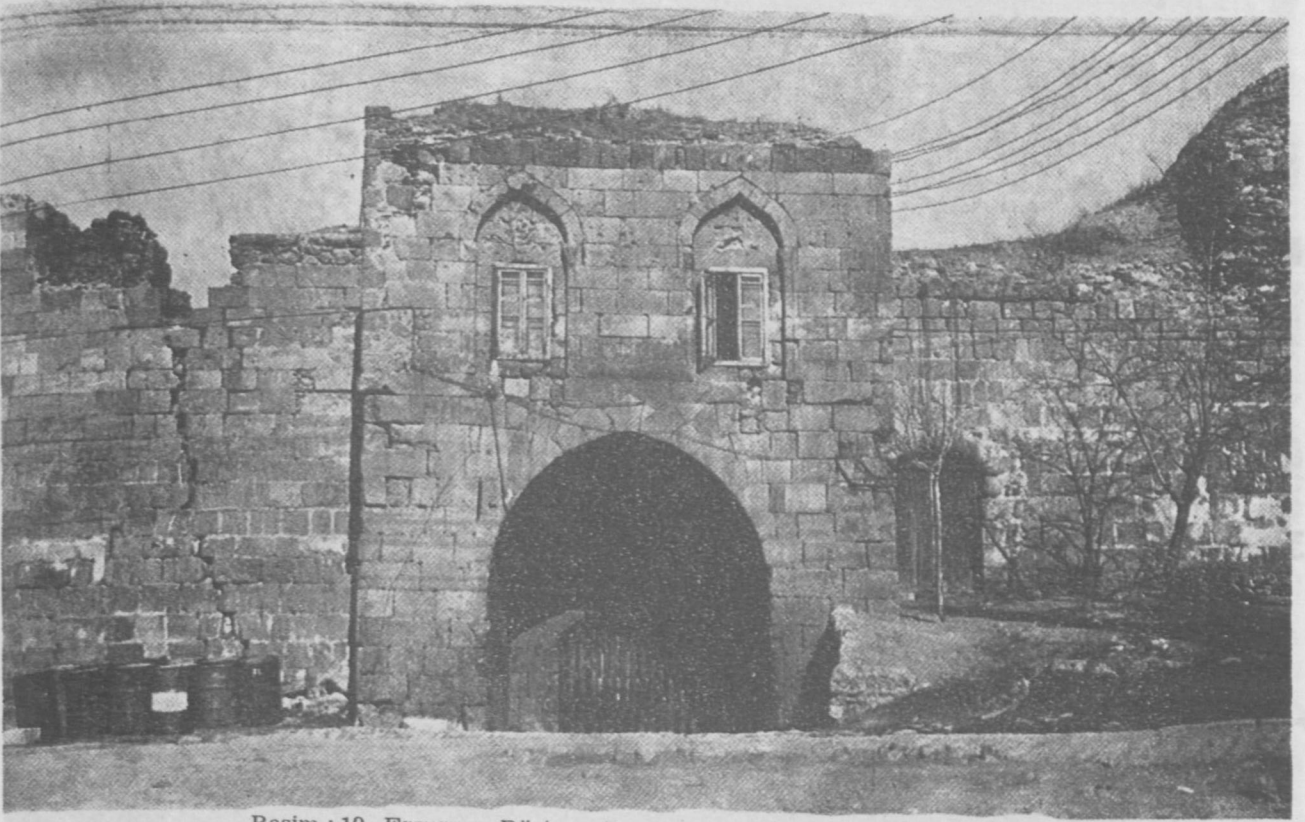
Resim : 17. Edirne - Rüstem Paşa Kervansarayı, Küçük avludan görünüş
(onarımdan sonra)



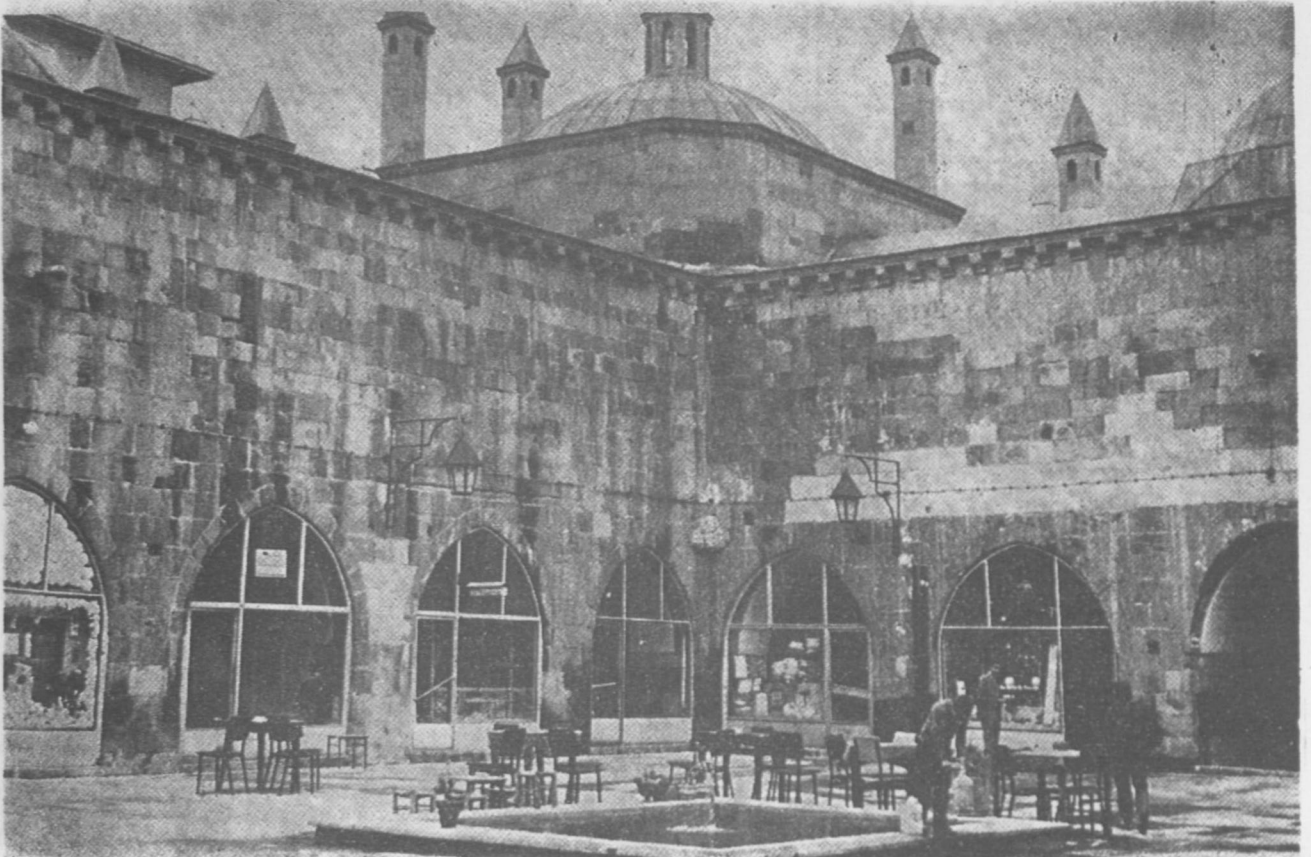
Resim : 14. Edirne - Rüstem Paşa Kervansarayı (genel görünüş)



Resim: 15. Edirne - Rüstem Paşa Kervansarayı (Büyük-küçük avludan görünüş)



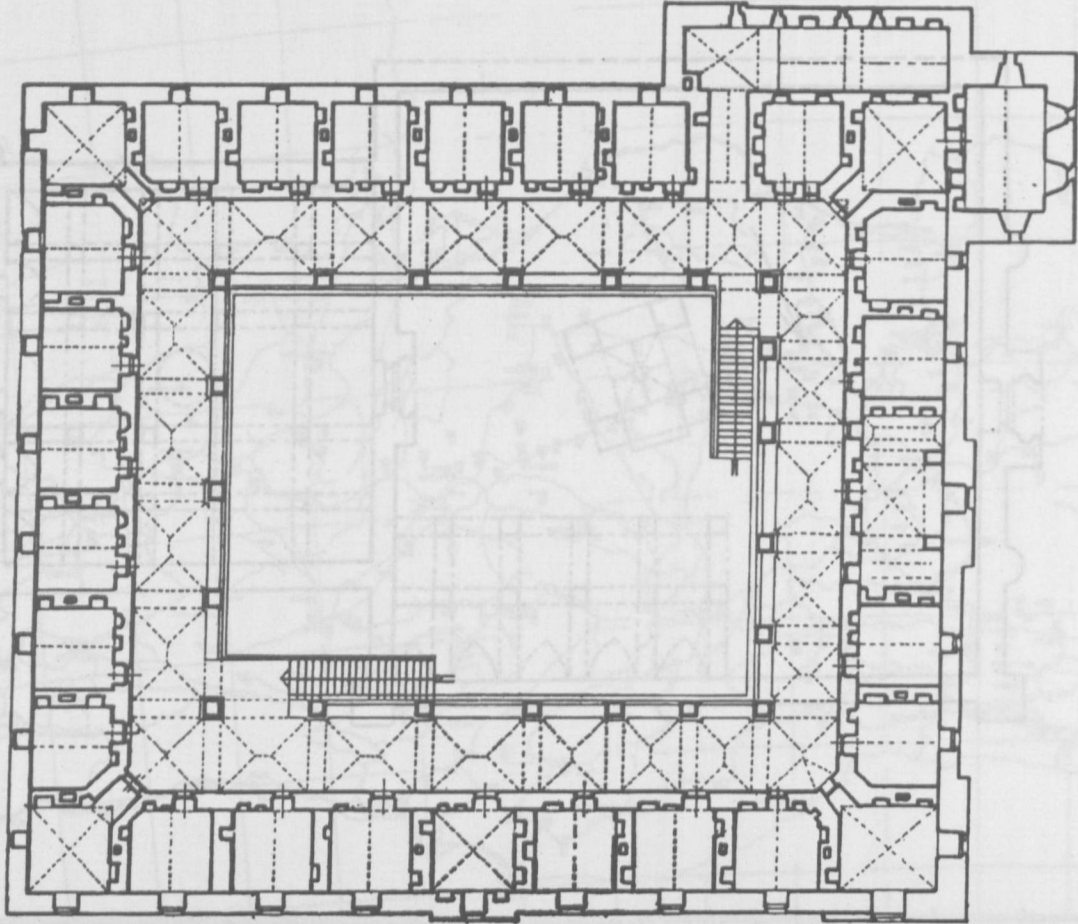
Resim : 19. Erzurum Rüstem Paşa Kervansarayı (onarımdan evvel)



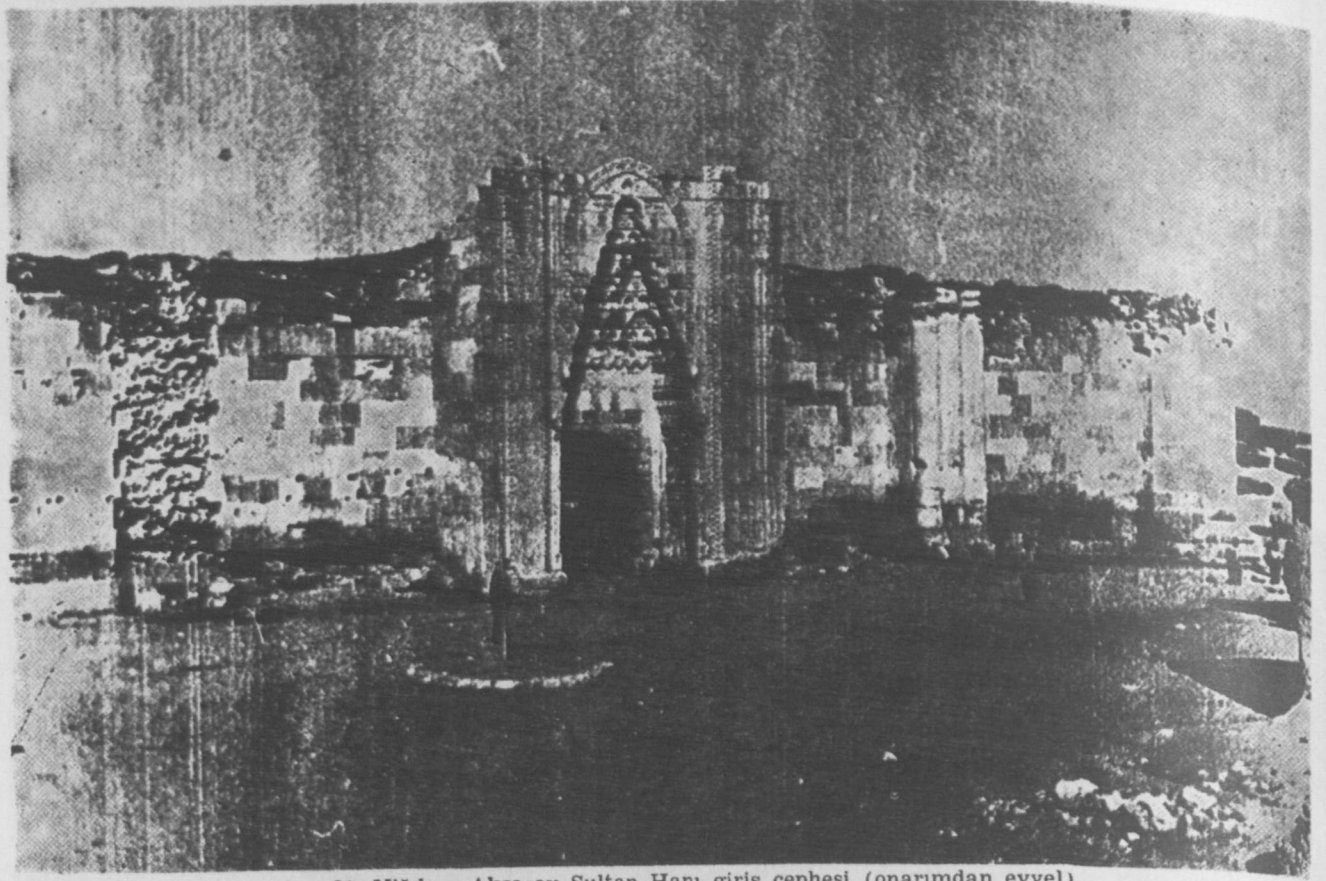
Res.m : 20, Erzurum - Rüstem Paşa Kervansarayı (onarımdan sonra)



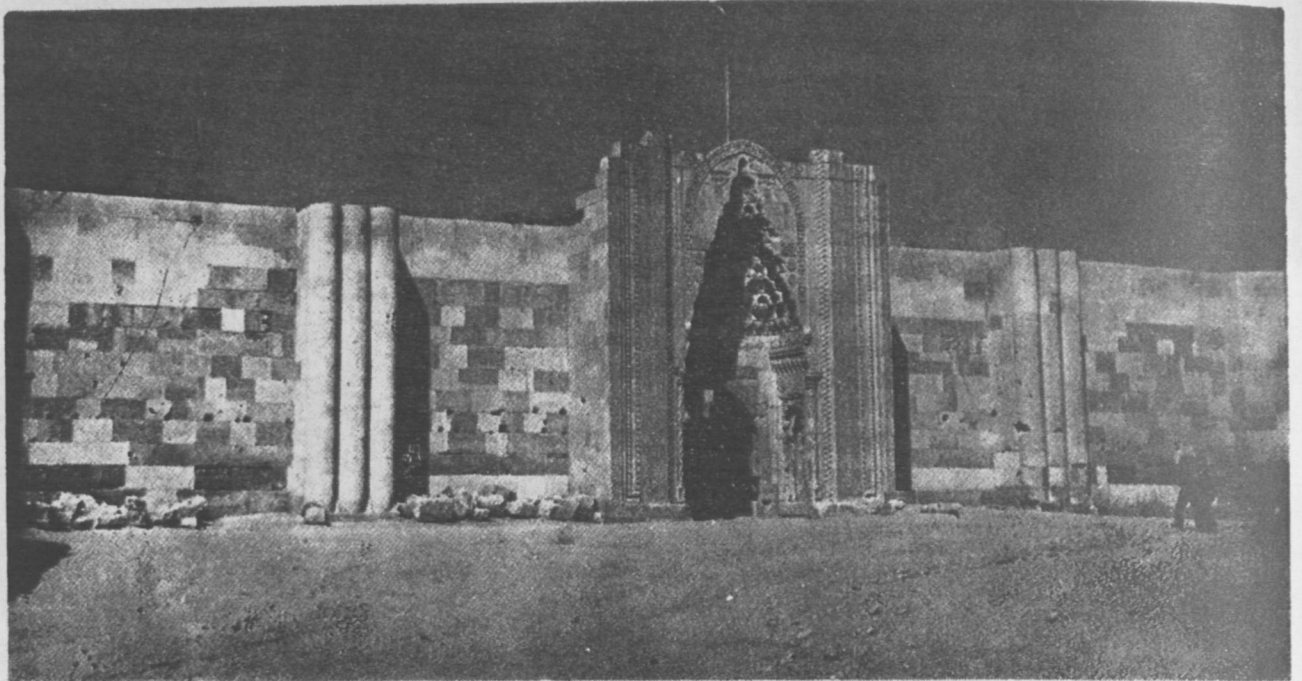
Resim : 18. Edirne - Rüstem Paşa Kervansarayı, dış cephe (onarımdan sonra)



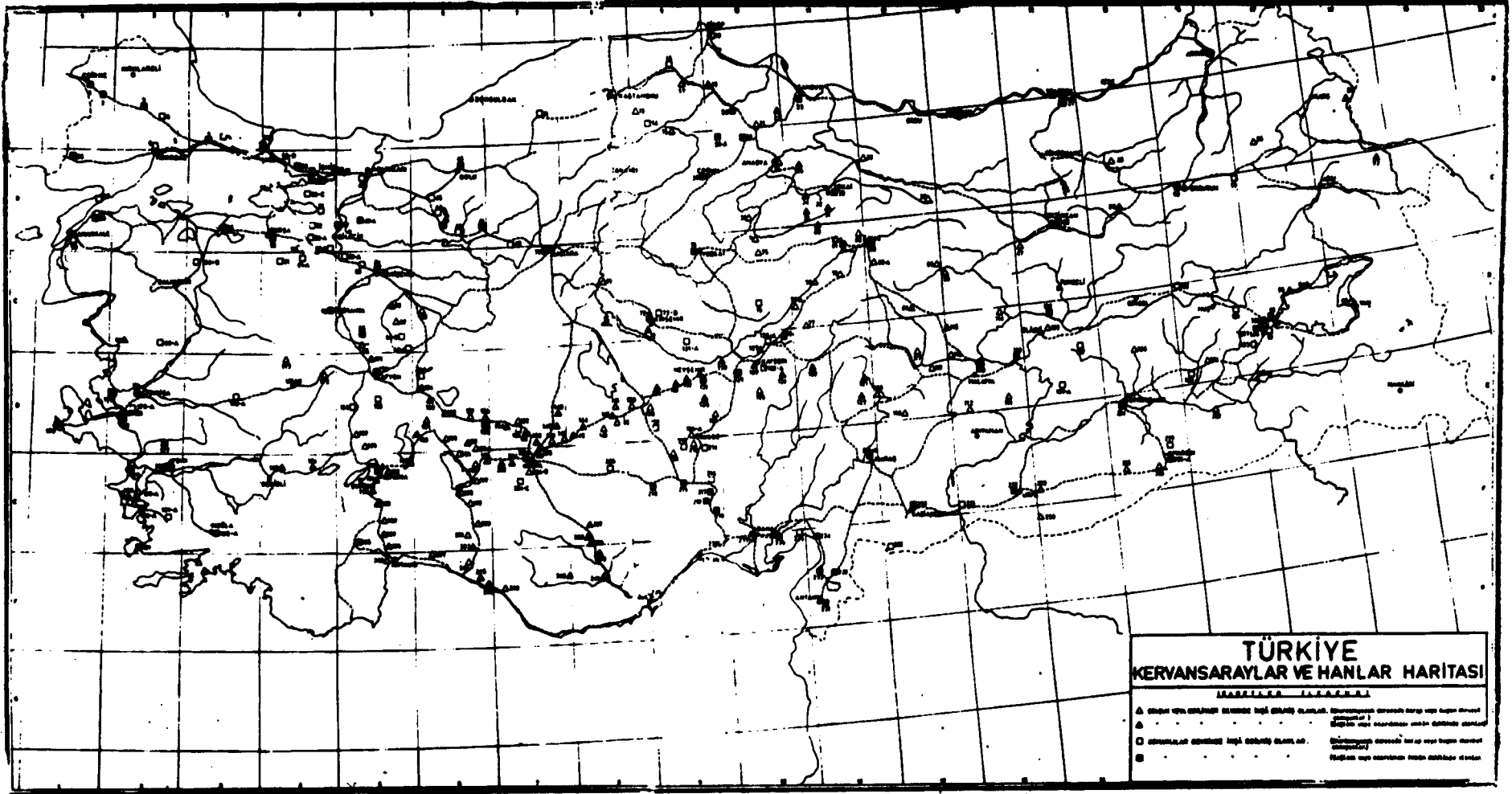
Plan : 1 — Aydin Kugudasi Öktüz Mehmet Paşa hamamı (Osmanlı)



Resim : 21, Niğde - Aksaray Sultan Hanı giriş cephesi (onarımdan evvel)



Resim : 22, Niğde - Aksaray Sultan Hanı giriş cephesi (onarımdan sonra)

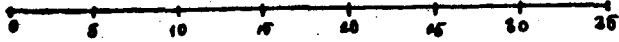
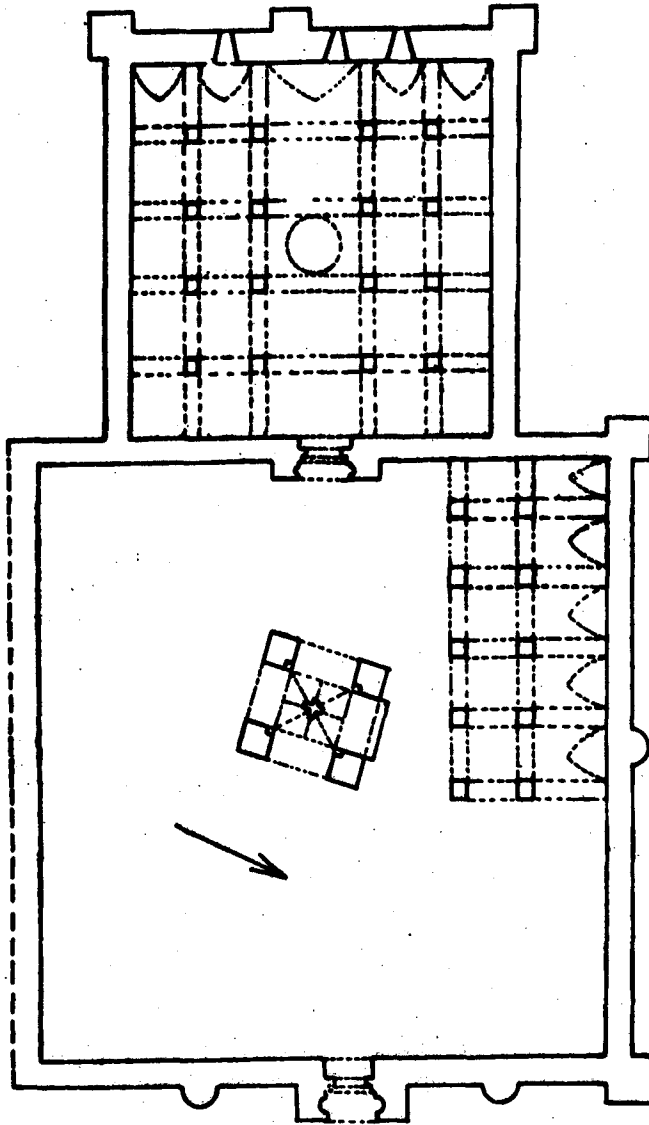


TÜRKİYE
KERVANSARAYLAR VE HANLAR HARİTASI

—————

- ▲ ÖZEL VE ÇİFTLİKLERE AİT HANLAR. ÇİFTLİKLERİN KERVANSARAYI İÇİN KULLANILAN KISIMLARININ VE ÇİFTLİKLERİNİN KERVANSARAYI İÇİN KULLANILAN KISIMLARININ HARİTEDE GÖSTERİLMESİ.
- △ ÖZEL VE ÇİFTLİKLERE AİT HANLAR. ÇİFTLİKLERİN KERVANSARAYI İÇİN KULLANILAN KISIMLARININ VE ÇİFTLİKLERİNİN KERVANSARAYI İÇİN KULLANILAN KISIMLARININ HARİTEDE GÖSTERİLMESİ.
- ÖZEL VE ÇİFTLİKLERE AİT HANLAR. ÇİFTLİKLERİN KERVANSARAYI İÇİN KULLANILAN KISIMLARININ VE ÇİFTLİKLERİNİN KERVANSARAYI İÇİN KULLANILAN KISIMLARININ HARİTEDE GÖSTERİLMESİ.
- ÖZEL VE ÇİFTLİKLERE AİT HANLAR. ÇİFTLİKLERİN KERVANSARAYI İÇİN KULLANILAN KISIMLARININ VE ÇİFTLİKLERİNİN KERVANSARAYI İÇİN KULLANILAN KISIMLARININ HARİTEDE GÖSTERİLMESİ.

ISHAKLI KERVANSARAYI



Plan : 2 — İshaklı kervansarayı (Selçuklu)