

TRABLUSGARP'TA TURGUT REİS MİMARİ MANZUMESİ

Yüksek Mimar
ALİ SAİM ÜLGEN

Türk Denizcilik tarihinin büyük kahramanlarından biri olan Turgut Reis, Anavatan topraklarından çok uzaklarda, Osmanlı İmparatorluğunun bir eyaleti iken, bugün Libya Krallığının Trablusgarp şehrinde, mütevazi bir türbede medfundur.

Turgut Reis türbesi, Trablusgarp şehrinin Kale içi semtinde, yani tarihî mahallerler arasında sıkışmış cami, hamam, mezarlık ve türbelerden mürekkep mimarî manzumenin bir parçasıdır. Eski şehrin limanı kuşatan kale duvarları tamamen yıkıldığı cihetle; halihazırda türbe ve cami liman kordonu vazifesi gören Seydi Turgut caddesine nazır ve bu suretle limana hâkim bir noktada bulunmaktadır. Böyle olmakla beraber, gerek cami, gerek türbeler, çevrelerindeki iki ve üç katlı ikametgâhların silüetleri arasında nazarı dikkati çelip etmeyecek kadar mütevazi bir durumdadır.

Turgut Reis türbesi, kible tarafından (doğu-güney) Mehmet Paşa türbesi, mukabilinde cami, güney batısında mezarlık ve hamam, kuzeyi hazire ve Ahmet Paşa türbesi olmak üzere beş adet bina ve sonradan yapılmış dükkân, helâ, gusulhane ve hizmet odalarından mürekkep binalar arasındadır.

Bu manzumede, 1551 M. (958 H.) Turgut Reis tarafından yapılan cami en eski bir Türk eseridir. Turgut Reis şehit olunca bu camiin kible tarafına defnedilmiş ve kabrin üstüne de

bugün görülen türbe yapılmıştır.

Camiin, 1604 M. (1013 H.) de Ali bey tarafından yeniden bina edildiği mevcut kitabeden anlaşıldığına göre türbenin de bu tarihlerde yapıldığı akla gelir. Çünkü bugün dahi sağlam vaziyette bulunan Cami cenahlarının üslûp ve şekline müşabih olan türbenin bu manzumedeki türbelerin en eskisi olduğuna da şüphe yoktur. Diğer türbelerin yapılarına ve içlerinde medfun olan şahsiyetlerin ölüm senelerine bakılırsa bu eserlerin XVII. yüzyıl ortalarından daha erken tarihlerde yapıldıkları iddia edilemez. Camiinin minaresi de yine aynı yıllarda inşa edilmiş olmalıdır. Hamam, (الصور) Es-sur vakfından olup, Turgut Reis manzumesiyle bizatihi ilgisi yoksa da, külliyeinin arka fonunu teşkil etmesi dolayısıyla, tarihî karakteri ve Türk yapısı olması vasfı da göz önünde tutularak bu mimarî kompozisyonun bir parçası kabul edilebilir.

Camiin merkezî kısmı ise, İkinci Cihan Harbi sonunda İtalyan'larla İngilizler arasında Libya'da vuku bulan çarpışmalar sırasında, İngiliz harp gemilerinin güllerine hedef olmuş ve minaresinin üst kısmıyla birlikte yıkılmıştır.

Libya hükûmeti istiklâlini kazanınca, Trablusgarp Vakıfları İdareci tarafından, restorasyon esaslarına riayet edilmeksizin basit bir şekilde, betonarme direkler üzerine, eski şekil ve eb'adı da değiştirilerek yeniden inşa

ettirilen camiın karekteri tamamen bozulmuştur (1).

Bu inşaat sırasında sokak cephesindeki kapılara moresk şekilli söge ve kemerler, dükkân, helâ, gusulhane, hizmet odası gibi aksam ilâve edilmiş, minarenin petek ve külâhı da eskisine nazaran daha kısa ve bodur şekilde yapılmıştır. Bu yüzden yeni ilâve edilen kısımların hiç bir mimarî ve tarihî kıymeti bulunmamakta ve minarenin şerefeden yukarı olan petek kısmı ise bugünkü görünüşüyle çok fena bir tesir bırakmaktadır.

Kanaatimizce tarihî ve basit de olsa mimarî hüviyeti bulunan cami cenahları, türbeler ve hamam O s m a n l ı - T ü r k mimarisinin eyalet üslûbuna dahil eserlerdir. Bunların şekil ve karakterleri mahalli hususiyetlerden müteessir olmakla beraber bilhassa plân ve kitle yönünden, XVI-XVII inci yüzyıldaki millî farkalarımızı muhafaza eylemektedir.

T u r g u t R e i s türbesinin içine ve çevresindeki hazireye muhtelif tarihlerde fevkalâde çok defin yapılmıştır. Bu kabirlerin tarihlerinden, defin işine XVII. yüzyıldan itibaren başlanmış ve XIX. asrın sonuna kadar devam edilmiş olduğu anlaşılıyor. Buna da, T r a b l u s g a r p halkının şehit T u r g u t R e i s'e büyük bir kutsiyet izafe etmesi sebep olmuştur. Halihazırda L i b y a 'da tanınmış ziyaretgâhlar arasında bulunan bu türbeye S e y d i T u r g u t (سیدی طورغود) türbesi denilmektedir.

Caddeye nazır olan kısımda ikisi türbelere, biri Cami avlusuna girilen müteaddit kapılar açılmıştır. T u r g u t R e i s türbesi ve haziresine üstü kubbeli ve yanları tonozlu, iki tarafı merdivenli bir antreden girilir. Bu kapı geçidinin iki yanında da kabirler bulunmaktadır. M e h m e t P a ş a türbesi avlusuna giriş temini için de, sonradan şekli tadil edilmiş, kompozit başlıklı sütunlara mü-

tenit tonozlu bir geçit açılmıştır. Bu geçidi hudutlandıran kapının üzerinde mermer kazılmış 1646 M. (1057 H.) tarihli bir kitabe mevcuttur. Yanındaki dairevi kemerli kısmı bugün bir berber dükkânı haline ifrag olunmuş ve kapı motifinin üstüne sonradan bir sofa ile geniş bir misafir odası inşa edilerek M e h m e t P a ş a türbesi önündeki -zaten küçük olan- avlu kısmı misafir odasına çıkılan merdiven, kurban kesme mahalli, helâ ve sair ilâveler yapılarak daraltılmış ve bu mahallin hüviyeti kaybedilmiştir.

Camiın yan sokağa nazır asıl giriş kısmı ise, tamamen yeniden yapılmış olup moresk şekilde kemerli kapısıyla ve atnalı kemer ve R o m e n tarzı başlıklarıyla zevksiz bir yapı hüviyetine sahiptir. S e y d i T u r g u t sokağının köşesine tesadüf etmekte olan bu giriş, dış duvar cephesinden bir miktar geriye alınmıştır.

S e y d i T u r g u t sokağında ve minare kaidesinin bitişiğindeki kapı yanında bulunan hizmet odası, gusulhane, imam ve ferraş odalarının, abdest musluklarıyla helâlar ve avlu revak kemerleri İkinci Cihan Harbini müteakip 1945 yılında, lâalettayin yapılmış çarpık bir plân kuruluşuna sahip; çirkin şekilli yeni ilâvelerdir.

Denize nazır olan doğu kuzey cephesi, eski giriş kısımlarını ihtiva etmesine rağmen son yılların tamir ve ilâveleriyle mânasını ve çevredeki sivil yapıların arasında mahiyetini tamamen kaybetmiştir. İki yandan çıkılan merdivenli ve cenahlarında mütenazır vaziyette iki pencere bulunan kapıdan üstü kubbeli ve yanlarında kabirler konulmuş setleri ihtiva eden antre ve türbenin önündeki avlu mesafesi ölçülü ve maksatlı yapılmış ise de bu kısımları dolduran mezar yığınları yüzünden tesirini ve gayesini zayi etmiştir. Beyaz badanalı cephede gayri muntazam ve hiç bir nizama tabi olmadan açılmış kapılar, T u r g u t R e i s ve M e h m e t P a ş a türbe avlularının seviye farkları sebebiyle merdivenle çıkılır vaziyette yapılmıştır.

(1) İtalyan'lar tarafından harpten önce çekilmiş fotoğraflarla kıyaslanınca yapıların çok değiştirildiği daha ziyade anlaşılıyor.

Bilhassa sonradan ön duvar delinerek açılmış olan iki dükkân, bu iddiasız cephenin müvazenesini daha çok aksatmıştır.

Seydi Turgut sokağındaki minare kaidesine saplanan kademeli duvar ise çok yüksekte açılmış yuvarlak pencereleriyle masif ve ifadesiz, avlunun özelliğini saklayan bir mânia gibidir. Kaba yapılı ve Camiin kible istikametine göre çarpık konmuş kaidesi ve gövdeye geçişteki basık köşe üçgenleri ve nisbetsiz silmesiyle minare, proporsiyon bakımından mahallî hususiyeti **Osmanlı** tipi ile birlikte mezcetmiştir.

Turgut Reis Türbesi (A): Tek kubbeli, köşeleri pandantifli, kare plânlı bir binadır. Cephesi iki kemerli ve üstü tonozla örtülü revak kısmının teşekkül tarzı yüzünden türbe kapısı bina aksına göre ortaya getirilememiş, yana kaçık yapılmış bulunmaktadır. Türbenin iç ve dışında (14) adet mezar vardır.

Türbe, **Turgut Reis** buraya defnedildikten, yâni 1565 M. (973 H.) tarihinden sonra yapılmış, belki silâh arkadaşlarından iki levendin cesedi de birlikte buraya gömülmüştür. Bu hususta hiç bir tarihî vesika ve kitabe bulunmamakla beraber leventlere ait olan kabir taşlarının XVI. yüzyıla aidiyetlerini karakterize eden şekilleriyle bu kanaati kuvvetlendirmektedir.

Diğer mezarlar ise XVII. yüzyıldan başlayarak son asra kadar devam eden tarihleri ihtiva etmektedir. Cami ile türbe arasında açılmış olan bir pencere sayesinde temas temin edilmiş olup, bu bir nevi duâ ve hacet penceresi vazifesi de görmektedir. Kubbeyi tutan ve dört duvarı hudutlandırın çıkıntılı kemerler dairevî şekildedir. Kubbenin üstünden sızan rutubet ile sıvalar kabarmış, gayet kaba tezyinatla şekillendirmeğe çalışılmış olan iç dekor, harap ve sevimsiz bir hale gelmiştir. Döğme demir kandil askısı çok kaba ve âdi bir görünüşe sahiptir. Sanduka ahşap olup üstünün örtüleri, kavuğu, insana ruhanî bir tesir vermekten uzaktır.

Türbenin revak kısmında antik harabelerden getirilmiş kompozit bir başlıkla kaba ve kısa boylu bir sütun, dairevî kemerler de bu havaya zaaf veren mimarî detaylardandır. Halbuki **İstanbul**'un **Vüzerâ** türbelerinde bile iç dekora çok fazla itina gösterilmiş ve bu sayede gereken mistik hava da verilebilmiştir. Bununla beraber gerek türbeye, gerek revak altıyla hazireye sonradan ve zorlanarak konulmuş kabirler kaldırıldığı takdirde tarihî tesiri verecek çok daha iyi bir zemin bulunabilir.

Turgut Reis Türbesi'nin kubbe ve revak tonozunun üstünde kalın bir sıva tabakasından başka madde bulunmadığından, dışardan nüfuz eden rutubeti önlemeğe maddeten imkân yoktur. Türbenin kapısı, söveleri ve eşiği XIX. asırda II. ampir üslûbunun tesiriyle bozulmuştur. Binada, mezar taşlarındakilerden başka yazı ve kitabe rastlanmamıştır.

Mehmet Paşa Türbesi (B): **Turgut Reis** türbesine bitişik ve aynı ölçüye yakın tek kubbeli bir bina olan **Mehmet Paşa** türbesinin içinde (15) mezar vardır. Bu türbenin batı tarafına sonradan mihrap çıkıntısına müşabih, çarpık plânlı, tonozlu bir kısım ilâve edilmiş ve bu suretle türbenin yekpareliği ve sade - güzel şekli bozulmuştur. Kubbe, kareye yakın olan plânu öfter. Fakat, köşelerde zuhur eden üçgen şekilli tromplar kasnaksız olan kubbenin dış görünüşüne alışılmamış bir şişkinlik vermekte ve kubbe kavsine tesir ederek şekil bakımından piramidal bir çatı karakteri ifadesi yaratmaktadır. Bu türbe içindeki mezarların taşları ve lâhitleri daha küçük ebatta olduğu cihetle **Turgut Reis** türbesine nazaran daha serbest bir görünüşe sahiptir. Sonradan konmuş ve mimarî özelliği bulunmayan üstü sıvalı ve kitabesiz lâhitler iç hacmin mânasını kaybettirmektedir.

Mehmet Paşa türbesinin, kubbesinde mazgal deliği tarzında dört küçük pencere, üstü tonozlu, halen önü kapalı revak kısmında bir kapı ve pencere

ile **Turgut Reis** türbesine geçilen ikinci bir kapı vardır. Avlu kapısı üstündeki kitabenin tarihine göre 1646 M. (H. 1057) tarihinde inşa edilmiştir. Bina, umumî heyetiyle harap ve bakımsız bir vaziyette olduğundan rutubet duvarlardaki sıva ve badanayı lekelemiş ve kabartmıştır. Türbe dahilinde hiç bir süsleme bulunmadığından iç hacmi gayet soğuk bir tesire sahiptir.

Ahmet Paşa Türbesi (C): Camiin doğu duvarına bitişik inşa edilmiş olan **Ahmet Paşa** türbesi kare plânlı ve tek kubbeli olup, şekil bakımından kırgız çadırına benzeyen silueti ve primitif haliyle enteresan görünüslüdür. Köşe trompları, birbirine muvazi üç sepet kulpu kemercikle hudutlanan iç yüzlerine mukabil dışardan kubbe silmeleri seviyesinin altına rastlamaktadır. **Ahmet Paşa** türbesinde dört kabir ile köşelere konulmuş iki yuvarlak şahideye rastlanmaktadır. Kubbenin eteklerinden nüfuz eden suların duvar ve kemerlerde bıraktığı rutubet lekeleriyle tezyinatsız olan iç mimarî zevksiz bir manzara arz etmektedir.

Türbedeki mezar taşlarının tetkikinden bunların tamir sırasında çok acemi bir usta tarafından monte edildikleri anlaşılıyor. Buna rağmen lâhit ve şahideler klâsik ve güzel ifadeleriyle nazarı dikkati celbediyorlar.

Ahmet Paşa türbesine Camiin doğu cephesinden girilmektedir. Hariçle temasını temin eden başka bir girişi bulunmayan türbenin önündeki sokak duvarıyla kapalı bulunan küçük hazireye açılan bir kapı ve penceresi vardır. Bu hazire, etraftan toplanmış mezar taşlarının gelişi güzel konulmasından vücudalgelmiş olup; hakiki kabir miktarını kestirmek mümkün değildir.

Cami ve Minare (D): **Turgut Reis** tarafından inşa ettirilen camiin şeklini maalesef bilemiyoruz. 1604 M. (1013 H.) tarihinde yeniden bina edildiği mevcut kitabesinden anlaşılan bu camiin ilk şekli muhakkak ki itinalı yapılmış

bir bina değildi. Bu sebeble Camiin kısa zamanda harap olarak yenilenmesi veya büyütülmesi icap ettiği tahmin olunabilir. Bugün mevcut olan cami, İngiliz bombardımanından sonra yapılan merkezî kısmıyla beraber iki ayrı tekniğe ve şekle sahiptir. Merkezî kısım üslûpsuz ve çirkin bir binadır. Proporsiyon bakımından uzun, iri ve dairevî oniki adet betonarme sütun üzerine oturtulmuş bulunan kemerlerle bunların taşıdığı yirmi kubbe nisbetsiz ve sakil görünüslüdür. Halbuki cenahlar, yani eski camiden kalma kısımlar ise, daha alçak ikişer sütun ve ayağa, (**Ro men** harabelerinden getirilmiş mimarî parçalardan kompozit ve toskan üslûbundaki başlıklar ve trahit sütunlara) istinat etmekte; kemer ve kubbelerle az çok mütevazi bir tesir yaratmaktadır. İkinci yapıdan sağlam kalan bu cenahların kubbeleri altışardan oniki adet olup kemerlere oturdukları köşelerde basit tromplarla mücehhez ve elipsoit şekillidir. Kubbelerin derinliği kasnak kısımlarının, kemer ve sütunların boyları nisbetli ve harpten sonra yapılmış merkezî kısma nazaran daha iddiasız; fakat buna rağmen şamimî ve ölçülüdür.

Camiin mihrabı ve minberi gayet acemice yapılmış zevksiz şeylerdir. Müezzin mahfeli ve kürsü vazifesini gören maksure ise iki ayak arasına asılmış ve ahşaptan yapılmıştır. Bu hali ile Cami (iki yan kısımlar müstesna) hiç bir mimarî ve tarihî kıymeti haiz olmayan basit bir yapı olduğunu san'attan anlayan aşinâ gözlere daha ilk bakışta ifade eder.

Camiin duvarları ve kemerleriyle kubbeleri sıvalı olup kubbe göbekleri basit, kabartma tezyinatla süslüdür. Son sırada yapılmış küfi yazılı çini plâkalarla cami cepheleri acemice süslenmiştir. Umumî heyetiyle betonarme sütunlar tarihî atmosfere ziyadesiyle zarar vermektedir. Camiin duvarına bitişmemiş ve oldukça uzak mesafede ve **Seydi Turgut** sokağından avluya girilen kapının yanında bulunan minare, kalın kaide ve gövdesi, masif şerefesi, bombardımandan sonra eskisine nazaran kısa yapılmış pete-

gi, yeşil renkli ahşap basık külâhlı kaba bir tesir yaratan âlemiyle güzel bir manzara arz etmemesine rağmen islâhı mümkün bir mimarî unsurdur.

Minarenin şerefeye kadar (kaide ve gövde dahil) irtifai 15.74 ve peteği ise 3.55 olup şerefe çanaklığına (63) basamakla çıkılmaktadır.

Sakal-ı Şerif odası (E): Cami ile Turgut Reis türbesi önündeki hazire arasında kapalı bir geçit vaziyetinde olan kubbeli ve kare plânlı bir odadan ibarettir. Bir taraftan da Ahmet Paşa türbesine küçük bir kapı ile geçilebilir. Bu odanın bitişiğinde ve hazire avlusuna çıkışta alçak ve tonozlu bir odacık daha mevcuttur. Sakal-ı Şerif odası yüksek ve bir kasnağa oturtulmuş kubbe ile örtülmüş ve kubbe kasnağına küçük pencerecikler açılmıştır. İçinde mukaddes emanetleri saklamağa mahsus bir demir kasa ile Meşrutiyet devrinin hatırası olan süslemeler ve ahşap bir kürsü vardır.

Hamam (F): Turgut Reis mimarî manzumesine bitişik ve arka plânda bir fon teşkil eden bu hamam, E s s u r v a k f ı n d a n olup, klâsik üslûpta bir eserdir. Bu hale göre binayı XVII. yüzyılın bir Türk yapısı olarak tarihleyebiliriz. Üstü tonozlu bir antreden tek kubbeli ve kare plânlı olan soyunma mahalline girilir. Koridor vaziyetinde bir ılıklığı ve yine kubbeli bir sıcaklık kısmı ile helâ ve sair müştemilâtan ibaret olan bu hamamın arkasına sonradan odalar ilâve edilerek avlusu daraltılmış ve sıcaklık kısmının içine de bir sıra halvetler inşa olunmuştur. Külhan kısmına tonozlu bir geçitle girilir. Eskiden hamam için lüzumlu su büyük bir kuyudan çıkartılmış. Halen bu kuyu bina kitlesinin ortasında ve külhanın yakınında muattal vaziyette durmaktadır. Hamamın kitabesi olmadığından hakiki tarihinin tesbitine imkân bulunamamıştır. Fakat yapısının karakteri XVII. yüzyılın özelliklerini havidir. Hamamın cümle kapısı önündeki tonozlu ve dezakse antreden soğukluk kısmına girildiğinde orta-

da fıskiyeli bir havuz görülmektedir. Bu havuz XVIII. ci yüzyılda yapılmış olup sonradan buraya getirilip monte edildiği hamamcı tarafından söylenmektedir. Havuzun fıskıye kısmının kaba çiçek süslemeleri dikkate değer bir vasma sahip değilse de, L â l e d e v r i üslûbunun Trablusgarp eyaletinde de devamını göstermesi bakımından önemlidir.

Hamam ile cami arasında, meşrutata olarak yapılmış ve Vakıflar İdaresince şahıslara satılmış iki katlı binanın mevcudiyeti bu manzumenin gerek görünüşü, gerek muhafaza ve emniyeti bakımından her zaman tehlike arz etmektedir.

Manzumede rastlanan kitabe ve mezar taşları :

Camiin son cemaat mahalli bitişiğindeki kapıları üzerinde biri tarihî, diğeri II. Cihan Harbinden sonraki tamirini gösteren iki kitabe görülmektedir. (H. 1013 - M. 1604) tarihli dört satırlık kitabe Türkçe olup İstanbul âbidelerindeki tarihleriyle tanınmış Hatif mahlasını ihtiva etmektedir.

حقا که سقفی جامعک اولوب عمل مانده فنا
خبره علی بک سعی ایدوب ایتدی بناسن امتدان
زهی خبر عالی کامران زهی طرز خاص خوزستان
هاتف دیدی تاریخن زهی جمعه عزت نشان
۱۰۱۳

1366 Hicrî (1946 M.) tarihli on satırlık Arapça kitabe ise, mütevellî Mahmut bey tarafından, Neccar Cemil Kadî'nin ve mutemet Ali Efendi'nin mürakabesi altında yaptırıldığını belirtmektedir.

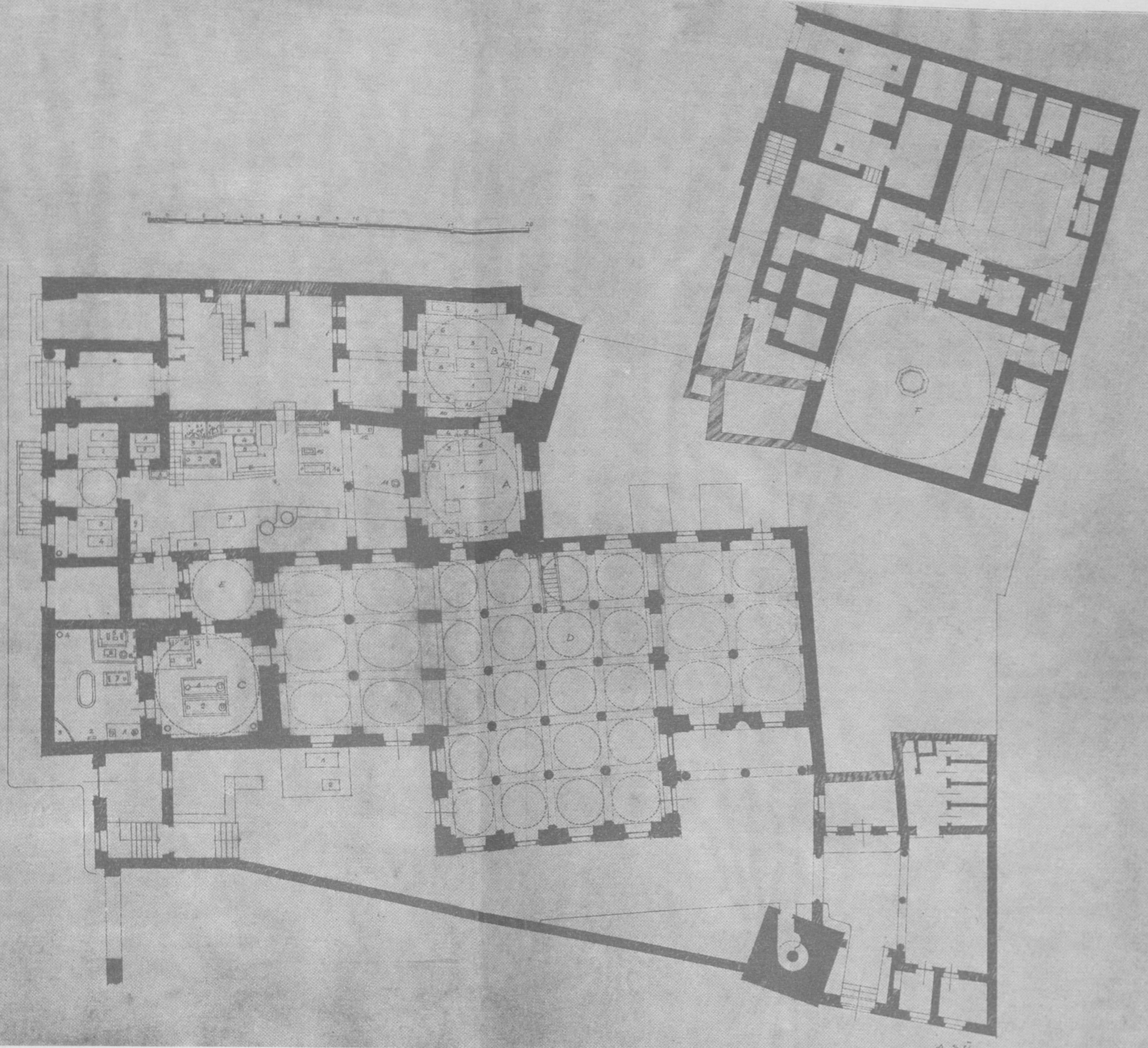
Turgut Reis türbesinin içinde, bu binanın tarihini göseren bir kayda rastlanamamıştır. 1957 yılında konulmuş ve sırma ile yazılı levhada Turgut Reis'in vefat tarihi olan (958 H.) 1551 M. yılı görülmekte ve yanındaki mezarların kitabelerinden XIX. yüzyıla aidiyetleri anlaşılmaktadır. Bunlar arasında

Trablusgarp Valisi Mahmut Nedim Paşanın kızı Fatma Refika hanımın 1279 H. ve yine Trablusgarp Valisi Ahmet Rasim Paşanın torunu Ahmet Adilbeyin 1301 H. tarihli mezarları vardır.

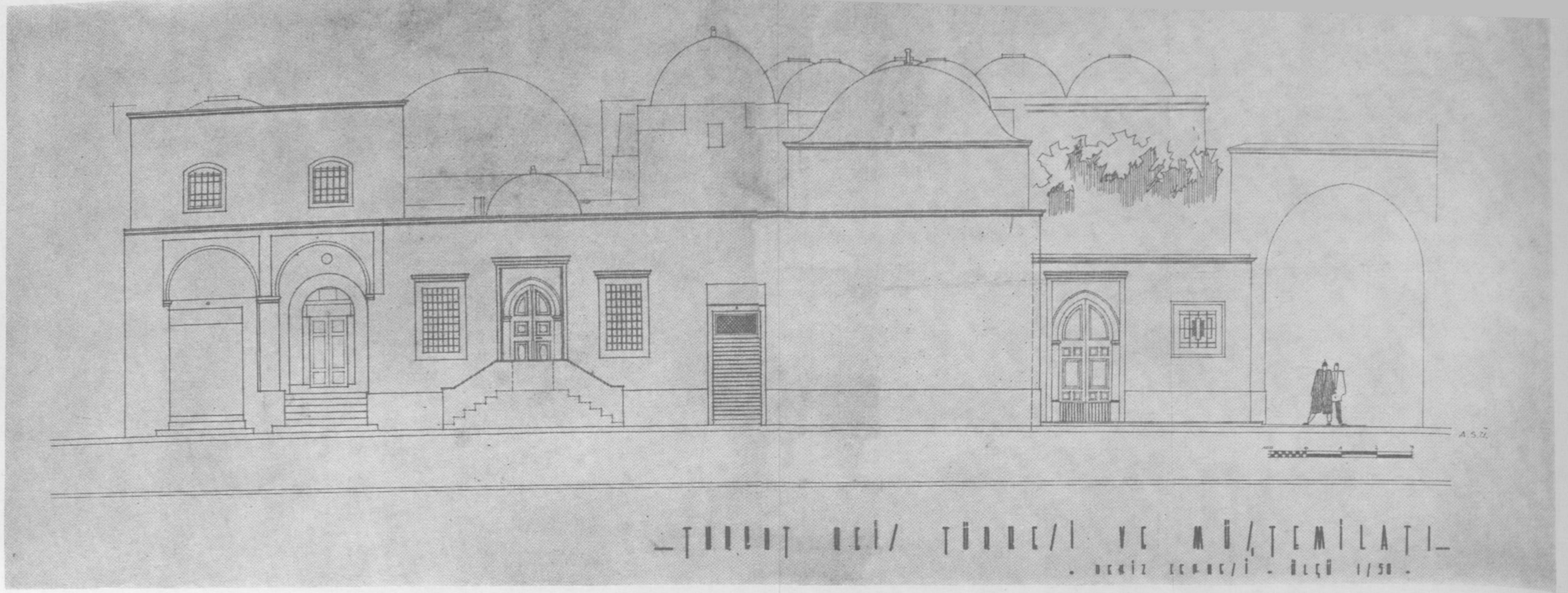
Mehmet Paşa türbesinin dış avlu kapısında yalnız tarih olarak (1057 H.) 1646 M. yılına rastlanmaktadır. Kabir taşında da aynı tarih bulunmaktadır. Bu türbede 1071, 1073, 1087, 1114, tarihli kadın ve erkek mezarları çok basit şahideleri ve acemice yazılmış kitabeleri ihtiva etmektedir.

Ahmet Paşa türbesinde esas mezarlar kitablesizdir. Yalnız 1115 H. tarihli mezar Mustafa bin Abdullah ismini taşımaktadır. Şahidesi nereden geldiği bilinmeyen ve köşeye konmuş taşın üstünde 1300 H. tarihi ve Trablusgarp fırkası 78. ci Liva kumandanı Abdi Paşa'nın ismi okunmaktadır.

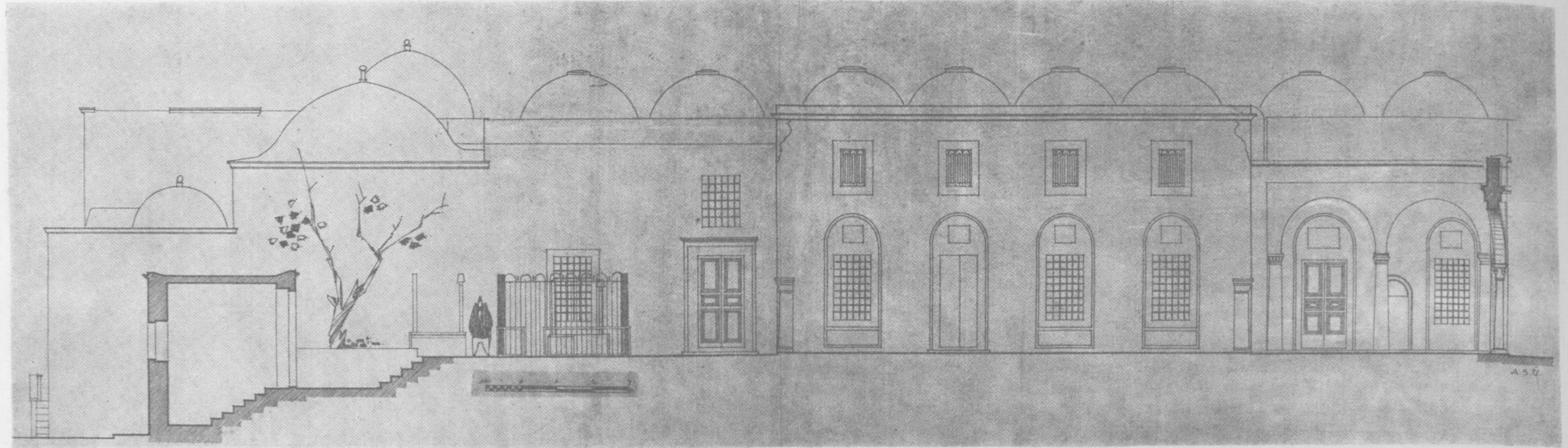
Ahmet Paşa türbesi bitişiğindeki kapalı hazirede Amelî Mustafa saati imzalı ve H. 999 yılını gösteren mermerden kırık güneş saati, bu manzumedeki en eski tarihi ihtiva etmektedir.



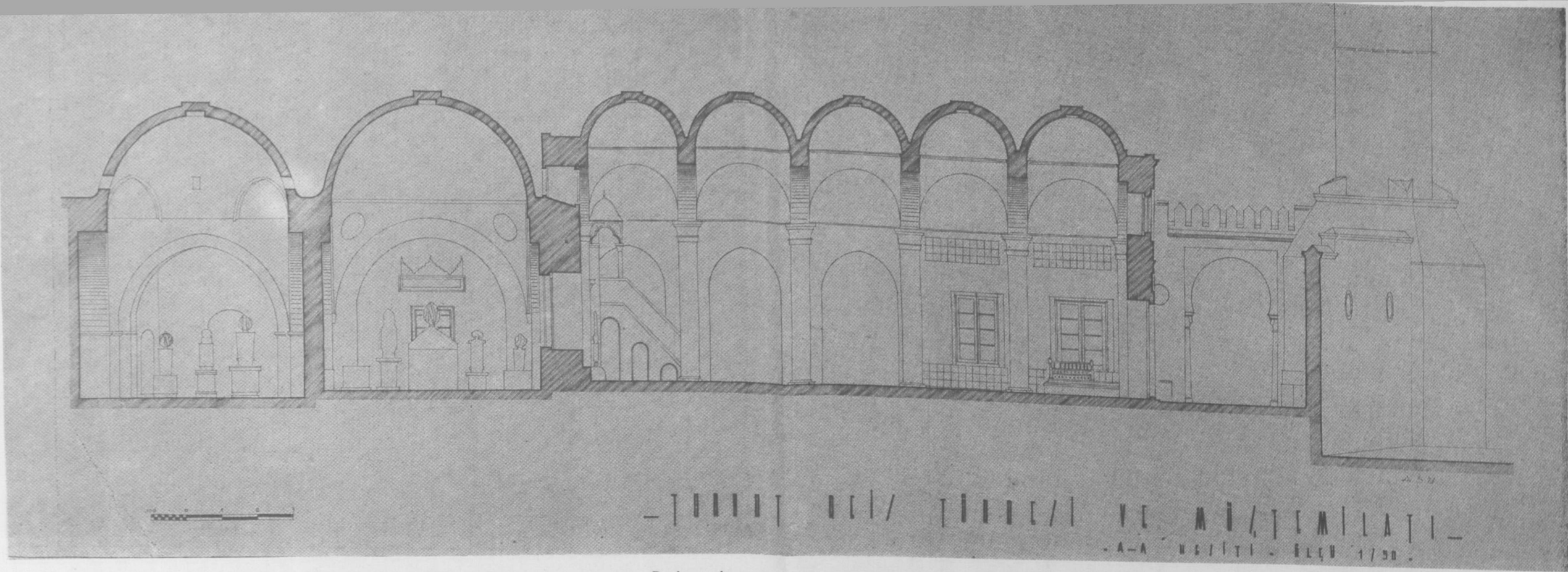
Resim : 1 — Turgut Reis Türbesi ve müştemilâtı plânı. (Ölçü: 1/100)



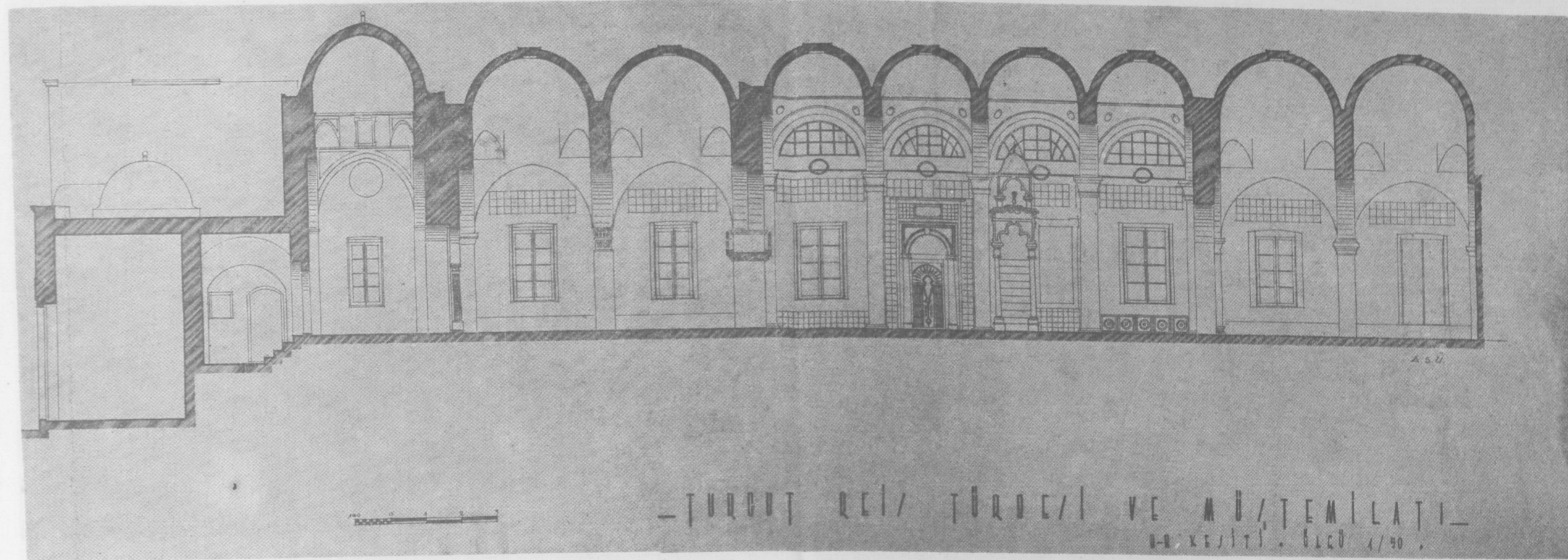
Resim : 2



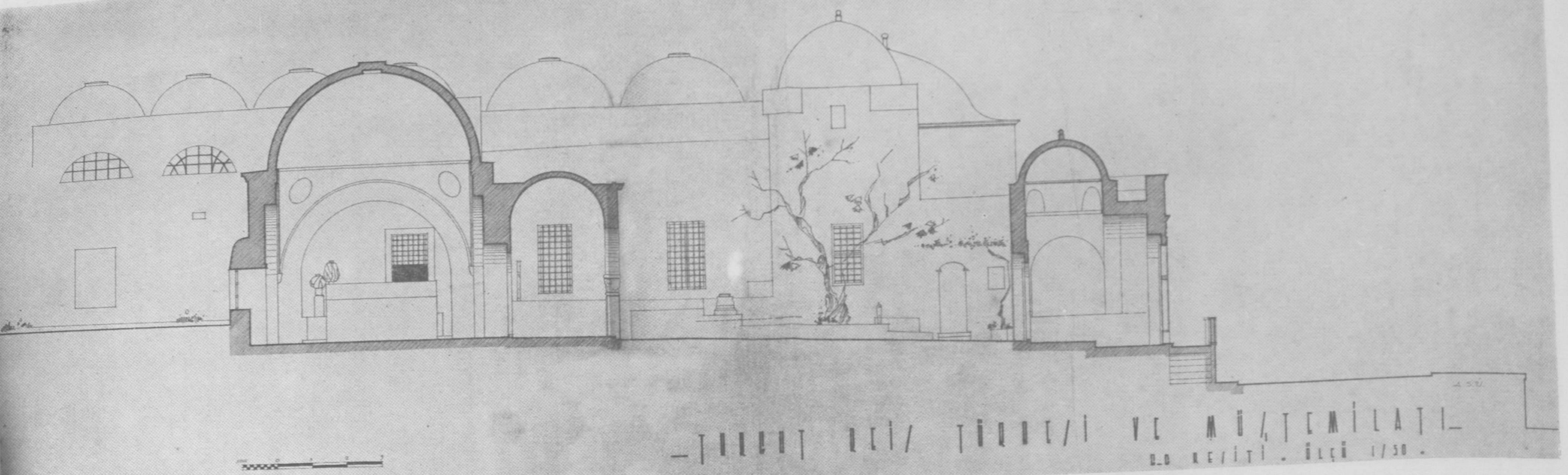
Resim : 3 — Turgut Reis Türbesi ve müştemilâtı deniz cephesi.



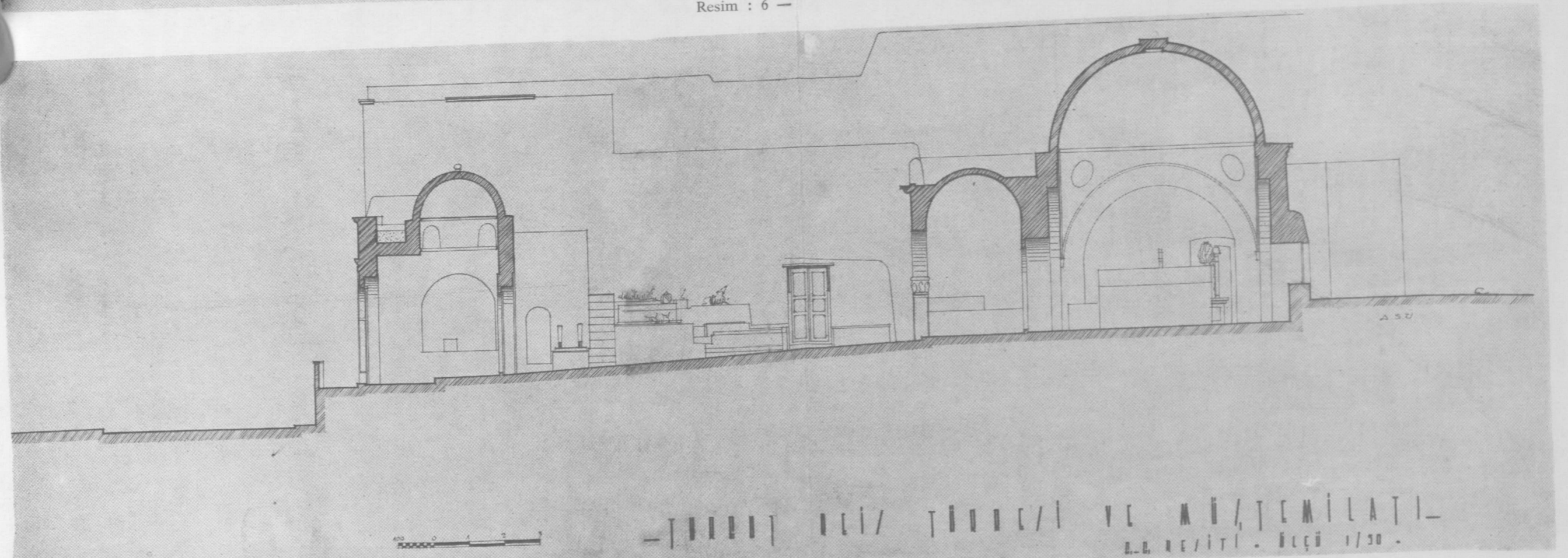
Resim : 4 —



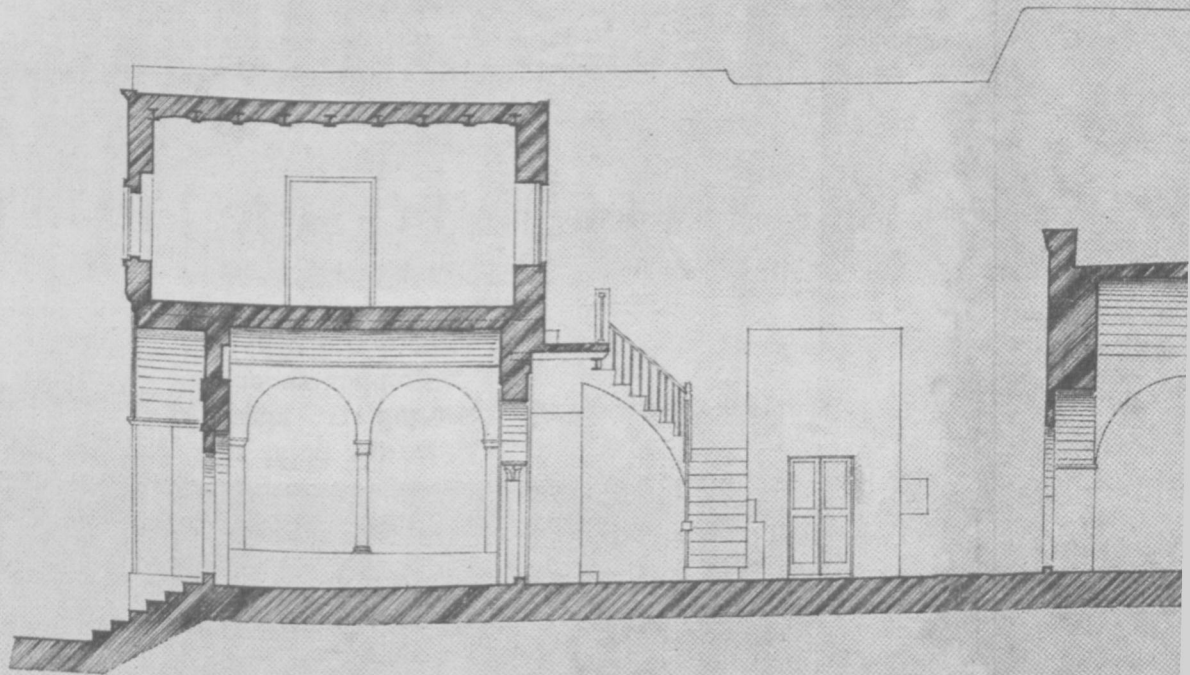
Resim : 5 —



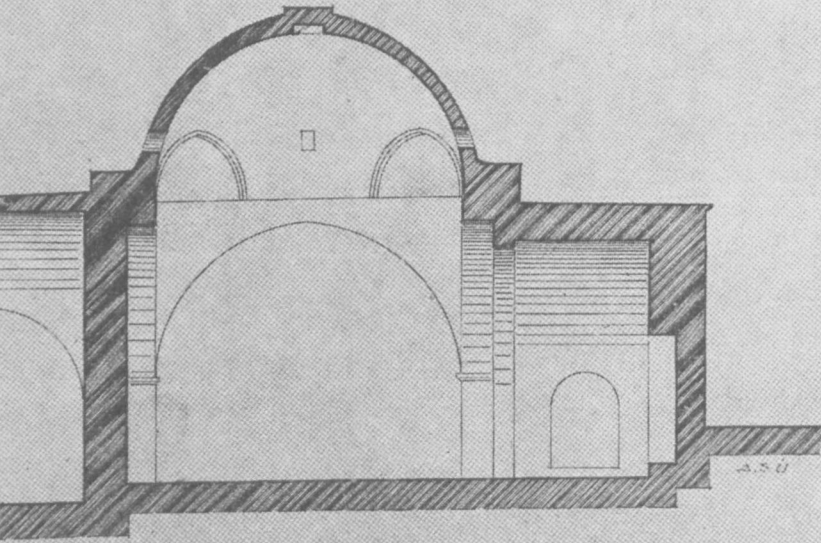
Resim : 6 —



Resim : 7 —

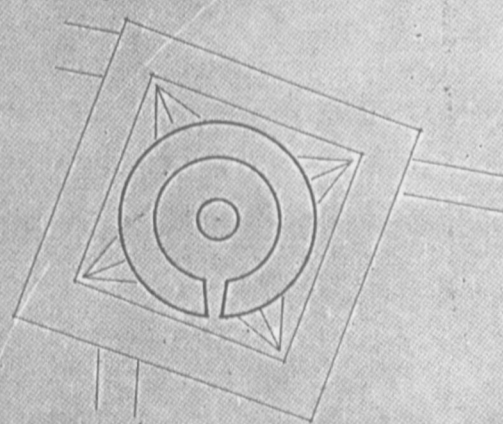
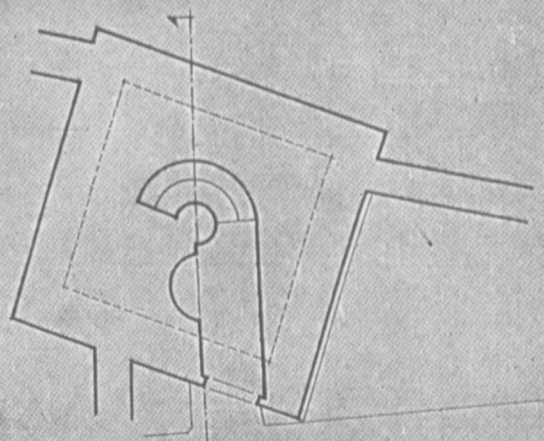
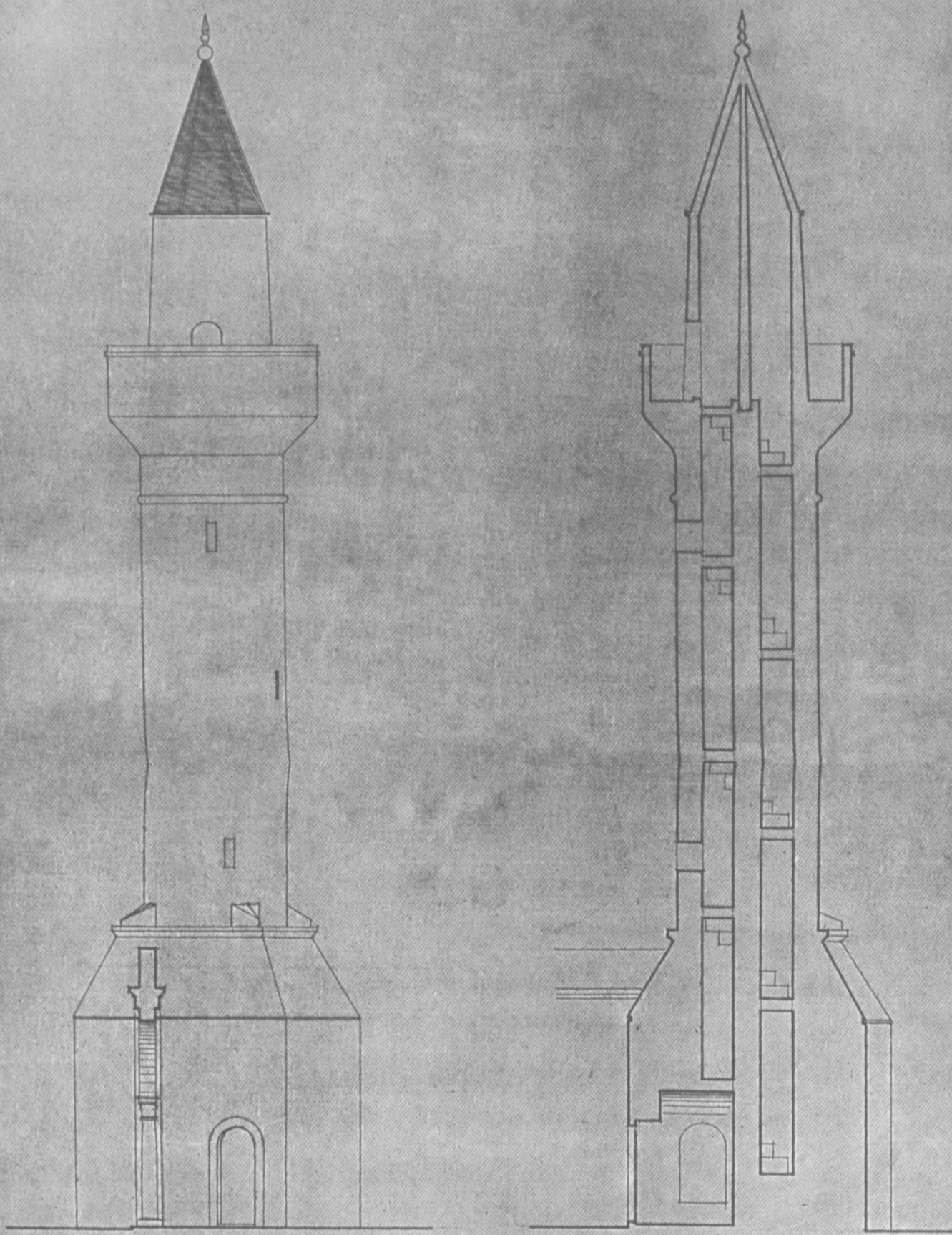


Resim : 10 —

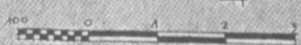


TÜRKİYE / İÇİŞİLER BAKANLIĞI / MİMARLIK BAKANLIĞI

Y.F. KELEÇİ - İLÇE 1/50



A. 52



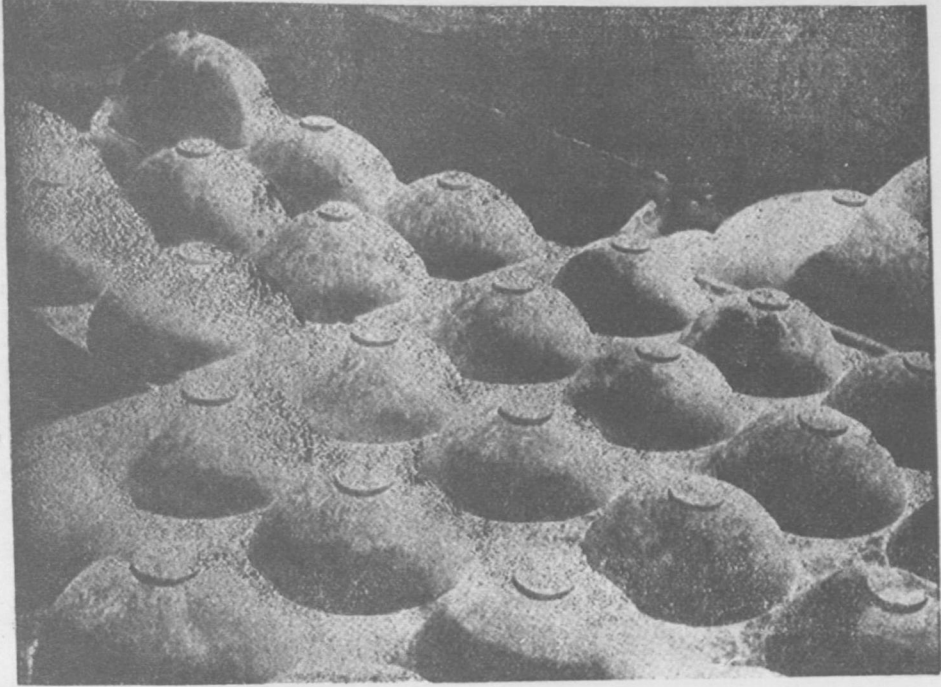
— TURGUT REİ / TÜRBESİ —

ölçü 1/50

Resim : 11 — Turgut Reis Türbesi, plân ve minare.



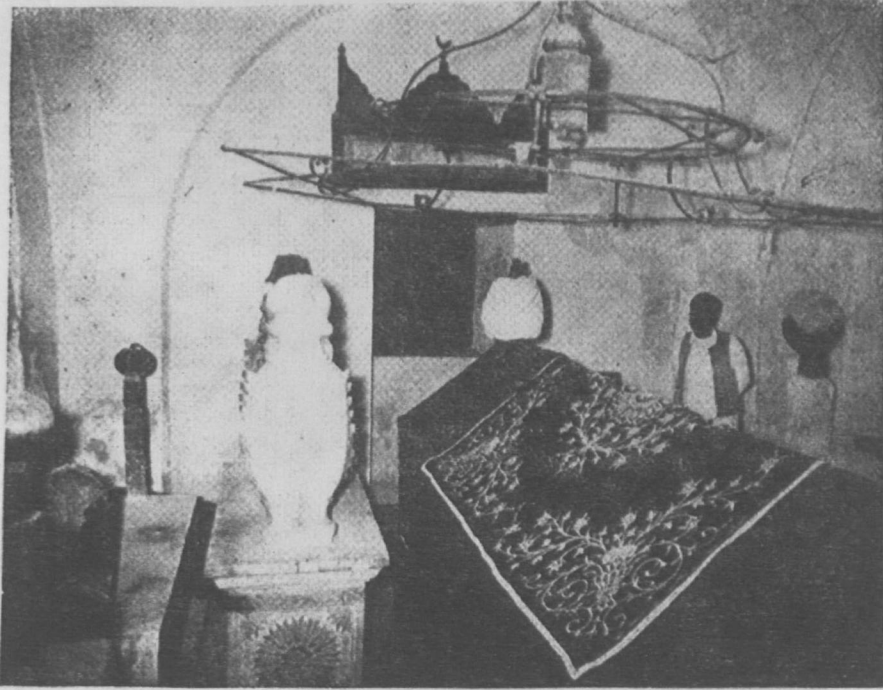
Resim : 1 — Turgut Reis mimarî manzumesinden umumî görünüş.



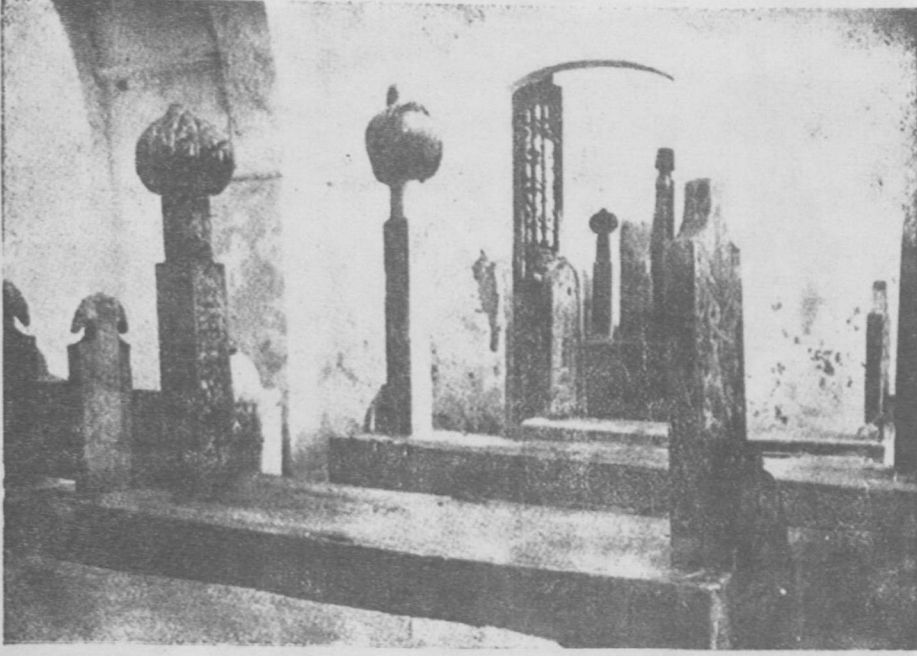
Resim : 2 — Cami ve türbelerle sakalı şerif dairesinin kuş bakışı kubbeleri
(Camiin yeni kısmı)



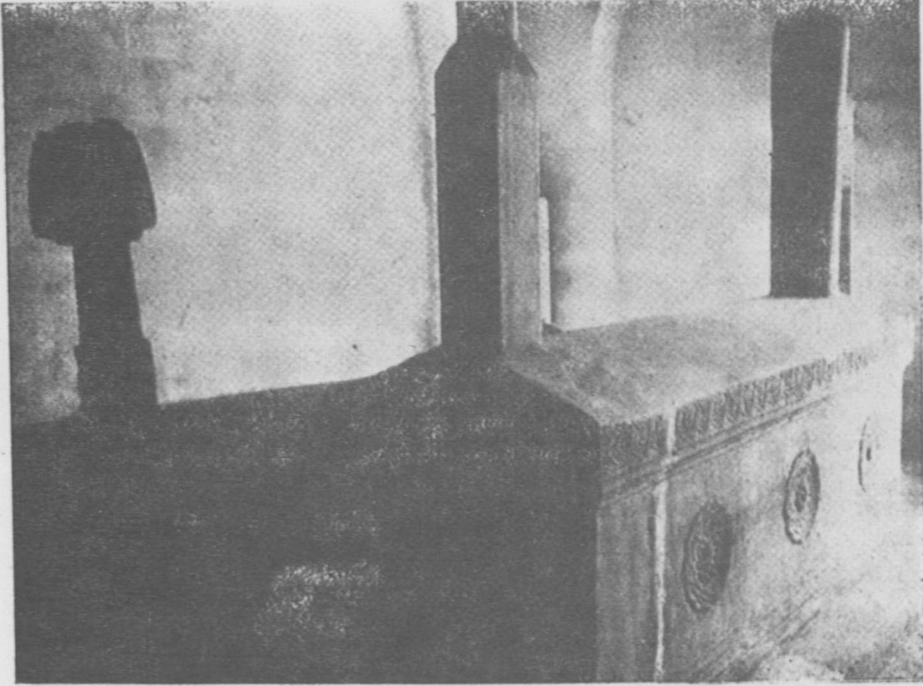
Resim : 3 — Turgut Reis türbesi önündeki revak ve avlu



Resim : 4 — Turgut Reis türbesinin içi.



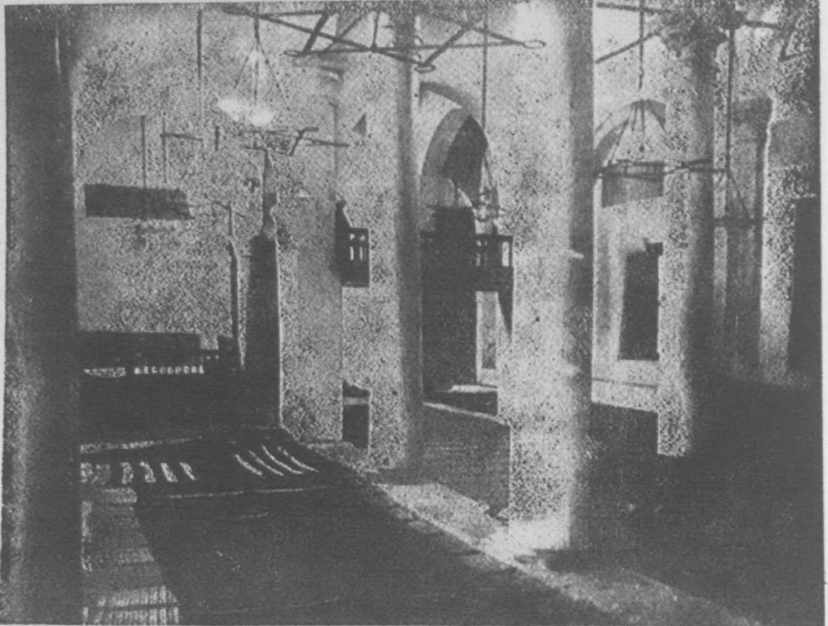
(Resim : 5 — Mehmet Paşa türbesinde mezarlar.
(Açık kapıdan Turgut Reis türbesinin içi görünüyor.)



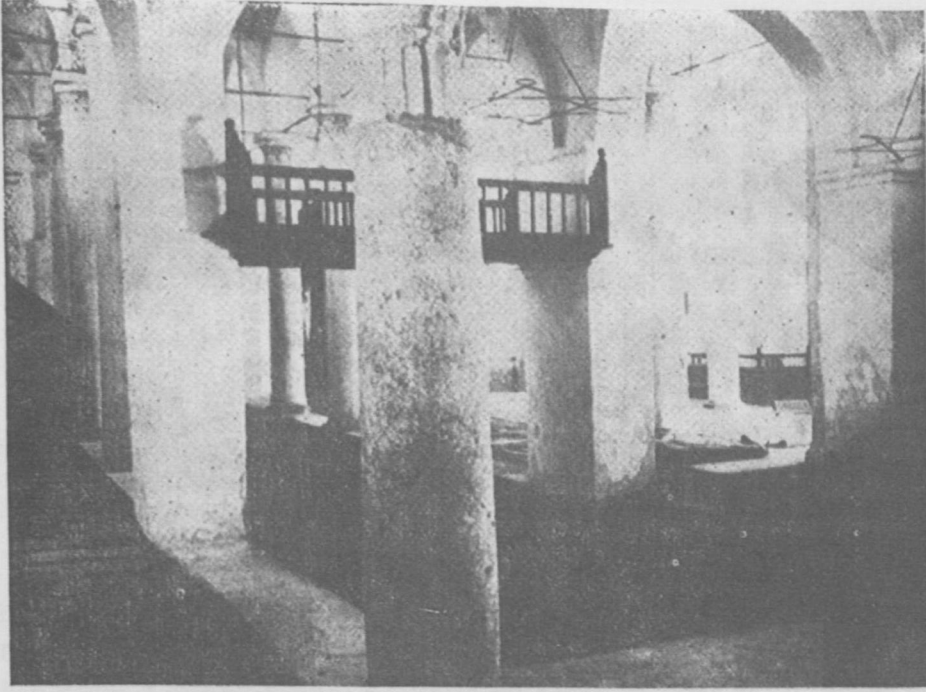
Resim : 6 — Ahmet Paşa türbesi klâsik sandukalar



Resim : 7 — Ahmet Paşa türbesinde köşe trompu



Resim : 8 — Camiin Bombardımandan sonra yapılan merkezi kısmı



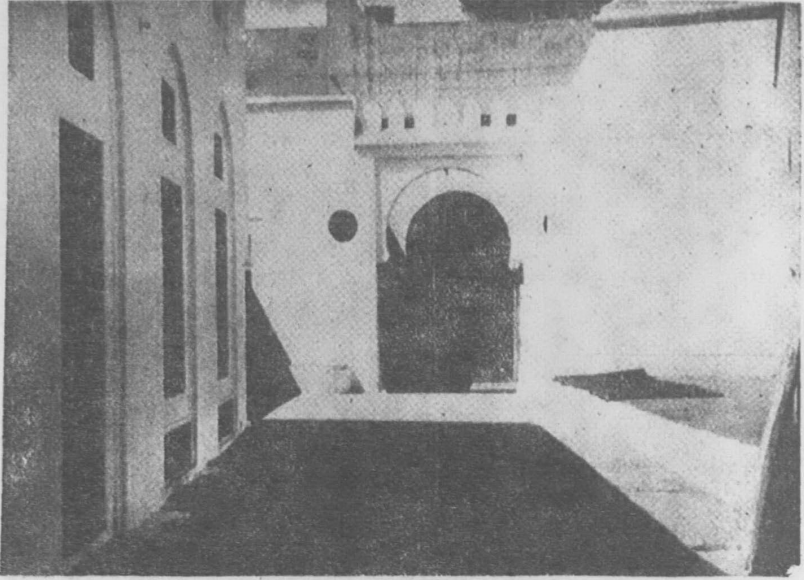
Resim : 9 — Camın eski kısmından merkezî kısma bakış.



Resim : 10 — Camiden mihraba bakış.



Resim : 11 — Essur hamamının kubbe'lerinin görünüşü.



Resim : 12 — Cami avlusundan yeni yapılan kapıya ve müştemilâta bakış.