

MUDURNU'DA YILDIRIM BÂYEZİD MANZÜMESİ VE TAŞ VAKFİYESİ

EKREM HAKKI AYVERDİ

Mudurnu kasabası Bolu'nun 48 Km. güney batısında, çıplak kayalarla çevrili dar ve sarp bir vâdinin ortasına kurulmuştur. O kadar sıkışık bir yere karşı şehrin, bir iki kilometre daha beride, üç vâdinin birleştiği yerde neden kurulmadığı suali hatıra gelmektedir. Müdafaa imkânı ve kolaylığı temin ettiği için dolay evvelki asırlar için haklı bir şekilde vârid olan sebep, bugün de, mühim mi'marî ve tarihî eserlerin mevcudiyeti dolayısıyla yerin değişmemesi için bir âmîl olarak karşımızda durmaktadır. Ebediyete inanan bir millet olarak kaldığımız müddetçe Mudurnu kasabası bu günkü kasvetli yerinden kımıldamayacak, orada gelişecektir. Kasveti nûra çeviren, özlü halkını orada çivileyen mihrak da şimdi bahsedeceğimiz Yıldırım Manzûmesi'dir. Ne yazık ki bu küllün unsurlarından birisi, (muhteşem medrese), son kırk yılın gafletine kurban olmuştur.

Evliyâ Çelebi⁽¹⁾, aşağı kasabanın on yedi mahalle, ekseri ahşab ve yer yer kârgir üç bin hânedan mürekkep olup ahâlinin dikiş iğnesi imâlîni ihtisas hâline getirdiklerini ve ma'îşetlerinin bu yüzden olduğunu, ceviz ve ceviz ağacı gibi mahsul ve meta'larını bildirmektedir. Bu kısımdaki camilerinin meşhur ve kadîminin aşağı çarşıdaki Yıldırım cami'i olduğunu, yanında da medresesi bulunduğunu, on üç sıbyan mektebi, üç han ve hamamını haber vermektedir. Halvetî Şeyhlerinden

Fahrüddin Sultan, Vâiz Efendi ve Hümam Çelebi türbeleri ziyaret yerlerini teşkil etmekte, dağın üstünde yirmi kuleli, sekiz dılı'lı, tek kapılı harab bir kalesi ve içinde birkaç ev ve bir cami bulunmaktadır.

Evliyâ'nın bu ifadesinden müte'addid camilerinden yalnız birisinin ismi öğrenilmekte, han ve hamamlarının da yalnız yekûnu anlaşılmaktadır. Yine buna nazaran kasabanın nüfusunun 3000 hanede 14-15 bin olacağı istidlâl edilmektedir. Halbuki K a a m û s ' ü l - A ' l â m, yazıldığı XX. asır başında 5000 nüfus kaydetmiştir, (2). Bugün de nüfus, mahallî malûmata nazaran, 7-8 bin kadardır. Azalmanın sebebi kasabanın 1300 (1884) ve 1318 (1902) senelerinde geçirmiş olduğu iki büyük yangın ile mahallî san'atların inhitâtı ve şehrin epeyce ücra bir yerde kalması olsa gerektir.

Yıldırım Manzûmesi, kasabanın ortasından geçen seylâbî derenin sağ kıyısında. Solda Kanûnî Sultan Süleyman'ın çatılı güzel bir cami'i onun yanında bir Halvetî zâviyesi ve şeyhlerinin türbesi yer almaktadır. Türbede Evliyâ'nın bahsettiği zatlar yoktur. Yıldırım Manzûmesinden, Tac'ü t - T e v â r i h ve Â l i dahil, eski tarihler bahsetmez. C i h a n n ü m â d a 1. S u l t a n B â y e z i d ' i n eserleri miyânında zikredilmemiştir. K a a m û s ' ü l - A ' l â m M u d u r n u için, bahsi geçen maddesinde, iki cami'i, tür-

¹ Evliyâ Çelebi Seyyâhatnamesi, İst. 1314, 3. C., 252-254. S.

² Şemsüddin Samî, K a a m û s ' ü l - A ' l â m, İst. 1316, 6. C., 2441. S.

be ve zâviyeleri olduğunu zikr ile iktifâ etmiştir. 1334 Hicrî yılı müstakil B o l u sancağı salnâmesinde ise «Y ı l d ı r ı m B â y e z i d cennetmekânın T ü r k tarz-ı mi'mârîsi üzere binâ edilmiş tek kubbeli cami'i ve muhteşem medresesi, çifte hamamı.....» kaydedilmiştir.

Bugün de manzûmeden, geçirdiği devirler, tâ'mir izlerinden, içerdeki, dışarıdaki dört tâ'mir tarihinden anlaşılan büyük tek kubbeli cami ve çifte hamam mevcuttur. Y ı l d ı r ı m 'ın (muhteşem) olarak tavsif edilen medresesi yıkılmış bulunmaktadır. Son tâ'mir 1956 da başlamıştı; tezyînat ve kalem işleri yeni bitirilmiş ve rakam ile 1960 tarihi konmuştur.

Cami'de inşa kitâbesi yoktur; yerinde 1956 senesine kadar, 1318 hicrî yılına aid bir tâ'mir kitâbesi duruyordu. Son def'a bunun da kaldırılmış olduğunu gördük. Bununla beraber cami'in inşâ tarihi hakkında en ufak bir tereddüde düşmeğe mahal yoktur. Zira hamamdaki mufassal kitabe ve taş vakfiyeler, hamamın cami için frâd olarak yapıldığını ve gallesinin evvelâ cami mesâlihine sarf edileceğini bildirdiğine göre, cami herhalde hamamdan evvel yapılmıştır; olsa olsa, en geç, aynı tarihtedir. Esasen duvarların işleniş tekniği, kasnak tertibatı da hamaminkilerle büyük bir müşâbehet arzeder. Cami pek büyük tahrîbata ma'rûz kaldığından, tezyînat yoktur. Bu yüzden mukayeseye esas teşkil edecek anâsır elde değildir. Kaldı ki bakiyelerden, biz cami'in hamam gibi son derece müzeyyen olduğuna kaani değiliz. Cami'in tezyînatında daha ziyade vekarının istediği ölçü muhafaza edilmiştir.

Cami plânı murabba'a pek yakındır; yanlara dar birer kemer ilâvesiyle sâdece bir metre kadar bir genişlik sağlanmıştır, (Resim 1.).

Vasatî 1.60 m. kalınlığında olan duvarlara sekiz adet yaslama çıkıntı yapılarak, bunlardan sağ ve solda olanlara kemerler oturtulmuştur. (Resim 2, 3).

Köşelerde alt alıklar mütekaatı sivri tonozlarla teşkil edilip (Resim 4.) sekiz köşeye geçilmiş ve büyük kubbe kürevî alıklarla bu satih üzerine yerleştirilmiştir. Duvardan duvara açıklık, 20.70 m. kubbe açıklığı 19.65 m. yi bulmaktadır.

Daha 1382 (784 H.) senesinde bu ehemmiyetde bir kubbe yapmanın kıymeti üzerinde durmak, bu cesur hamlenin hakkını vermek lâzımdır. Henüz, dâfi'ası pek büyük olan ağır bir kubbeyi dört duvar üstüne oturtmaktan doğacak müşkilât denenmediği için, son derecede ihtiyatlı hareket edilmiş, üç cihette duvar 1.60 ilâ 1.67 kalınlıkta tutulduktan başka, dâfi'aya karşı yaslama ayakları ilâve edilmiş, hepsinden mühimmi, kubbe çok alçaktan başlatılmıştır; üzengi yalnız 8.80 m. yüksekliğindedir. Halbuki sadece bir asır sonra, aynı eb'addaki D a v u d p a ş a cami'inde, duvarlar yine kalın olmakla beraber, kubbe üzengisi 13.50 m. irtifâ'ındadır. İki arasında fark çok büyüktür; bir asırda adım adım kazanılan merhaleleri göstermekte, M u d u r n u kubbесinin başka mi'mârî üslûblardaki denemelerin tekrarı mâhiyetinde olmayıp bi-zâtihi bir tecrübe teşkil ettiğini meydana koymaktadır. O s m a n l ı mimârîsinin (kendi kendini bulma) umdesi her âbidesinde bellidir. Zımnî bir ahidnâme gibi, kuşaktan kuşağa gelen i'mârcı müteşebbisler de, mimârlar da bu prensibe ri'âyet etmişlerdir. Bu yüzdendir ki, bu bizim mi'mârî üslûbumuz geçmişin ve geleceğin mi'mârîsi olmuştur. Yeter ki inkâr kasdı yerine, görmek iştiyâkı bulunsun.

Kubbeyi alçaktan başlatmakla mukavemetcinin, yani mühendislik tarafının isteği yerine getirilmiş olmakla beraber te'sir emniyete fedâ edilmemiştir. Bu babda mi'mâr mühendisi yenmiştir. Cami'in içine girince yüksek ve ferah bir kubbe altında bulunulduğu hissi gelmektedir; ziyaretçiyi ezen bir basıklık hiç bir zaman hiss olunmaz. İşte mi'mârın muvaffakiyeti budur.

Bu neticeye varmak için de, zannımca, duvarların ufkiğini tadil yolunda,

yan kemerler ve mutakaatı tonozların sivriligi ile başlıyan yükselme hareketi, pencere üstünden üzengi silmesine kadar daha dik bir kavis hâlindeki kırma ile tebâriiz ettirilerek, kubbeeye, sanki daha yükseğe konmuş gibi bir te'sir verilmiş, esasen tam nısf küre olmıyan kubbe bu suretle daha da küçük gösterilerek, vermesi muhtemel ağır te'sir izâle edilmiştir. Bu hallere nazaran kubbe müvellidinin bir dâire kavsi olup olmadığı suali de hatıra gelmektedir. Kavis olması muhtemel olmakla beraber, sath-ı dâhilinin tertip fasla usûliyle bir ölçüsünü alabilmek faydalı olurdu. Biz anahtar irtifâ'ını, 1956 ta'mirâtı esnâsında tam orta yerdeki iskeleden istifâde ederek, sıhatle alabildik; fakat kavsin makta'ını çıkarmaya imkân hâsıl olmadı. (Resim 2-3) ün çizgileri, bu yükselme hareketini ve kubbenin çâlâk kıvrılışını kâğıt üstünde dahi göstermektedir.

Sekiz köşeye geçişin mutakaatı sivri tonozlarla te'min edildiğini söylemiştik. Bu tarz alfıklar XV. asrın ikinci ve üçüncü çeyreğinde Osmanlı mîmârisinde yer yer kullanılmıştır. Göynük'deki Süleyman Paşa hamamında olduğu gibi.

Cami'in sekiz köşesi birbirinin aynı değildir; kemer başlarının duvarlara ve ayaklara oturuşu yer yer değişmektedir; ayakların genişliği başka başka olduğu gibi, ba'zısı mustatils, ba'zısı iki köşesinden pahlı biri de dışlıdır; mahfil merdiveninin yanındaki kısmen yonulmuştur.

Kubbe üzengisi 53 sm. irtifâ'ında bir silmenin üstündedir. Alfka ve yan kemer başlarında da hafif silmeler vardır.

Esas itibâriyle alt sırada on pencere bulunuyorsa da bunlardan doğuda olan ikisi örülmüştür, (Resim 5). Üst sırada üç, kasnakda yine üç pencere vardır. Üst sıra pencereleri yan kemerlerin tam mihverinde değildir; hafifçe inhihaflıdır. Alt pencereler de tam karşılıklı

düşmez; mihrap duvarındaki dört pencereden ikisinin tabanları diğerlerine nazaran yerden daha yüksektir.

Cami'in tezyînatından ve ahşab akşamından bir şey kalmamıştır. Yalnız mihrab eski hâli hakkında umumî bir fikir verecek vaziyettedir, (Resim 6). Yaşmağı beş sıra istalâktitli, etrafı silmelidir. Köşelerde dilimli ve ortası memeli iki çivi başı vardır. Etraf silmesinin asaba kısmında bir uzunca kitabe, bir rozas ile yapılmış ve asırlar boyu devam etmiş bir motif görülmektedir; bunlardan uzunları bu gün yalnız renkli birer çöktirmeden ibârettir; ashında malakâf olduğunu tahmin mümkündür. Ortadaki rozaslar ise dilimlidir; fakat, istalâktitler dâhil, hepsi o kadar elden geçmiş o kadar kalın badalanmıştır ki vuzuhlarını kaybetmişlerdir.

Son 1956 ta'mirinden evvel kubbe eteğinde, muhdes kalemlerin altından sıyrılmış olarak, birbirinin boşluğuna karşı gelmek üzere, bir yüz bir ters sikkilik lâle motifleri yer yer göze çarpmaktaydı; son tamirde kalem tamamen tedild edilerek bunlar da silinmiştir, (Resim 7). Ma'mâfih bu son kalem hey'et-i umûmîyesi ile muvaffak olmuştur. Üst takkesine vurulan firuze zemin ile kubbeyi yükseltmeğe yardım etmiştir. Kalemlerle beraber yazılan Âyât-ı Kur'ânîye hamam müsteciri Mustafa Kırkkı Efen'di'nin eseri olup, ölmek üzere olan bir san'atın basit ve samimî yâdigârlarıdır. Bu kalemler yapılırken, kubbe eteğinde, mahfil üstünde, evvelce bir Fâtihâ sûresi bulunan kuşak içindeki ta'mir tarihleri aynen ibka edilmiş ve ona son tarih ilâve olunmuştur: Ta'mir sene 1190 (1776), 1255 (1839), 1318 (1900) ve 1960.

Bugünkü ahşab mahfil muhdesdir; evvelce olup olmadığı anlaşılamamaktadır.

Son cemaat mahalli hemen tamamen kapalıdır; yanlar duvardır; üç kemerinden ikisi bir insan boyunda alttan

örülü, ortadaki yine duvarlıdır; bu duvara kapı ve bir üstlük pencere açılmıştır, (Resim 8-9). Son cema'atin üç kubbesinden ortadaki, kasnaksız ve daha küçük olup yirmi dört dilime taksim edilmiştir, (Resim 1-2). Duvar ve ayaklar ve kemerler pek kaba yonma moloz taşı ile yapılmıştır. Orta ayakların iki yanı müstakbel cami'lerin kible kapısında olduğu gibi, hücrelidir, (Resim 10); bunların dört sıra istalâktiti de moloz taşından örülmüştür. Son cemaat kapısı mutad üzere kemerli olmayıp, sövelidir. Yan dikmeleri gayet kalın, 52 sm. genişlik ve 44 sm. derinliğinde, mermerle yapılmış, bunların üzerine konsollu, iki tarafı 45 derece kesilmiş köşelikler konarak aynı eb'adda başlıkla örtülmüştür, (Resim 11): Bu usûl, taş kesme kaidelerine ve bizim O s m a n l ı üslûbunuza uygun olmayıp daha ziyâde B i z a n s - varidir.

Cami'in son cemaat yerine bakan kible kapısı hafif iki plâstr ortasında ve göçertme bir sivri kemer altındadır. Bundan aşağı, evvelce bir nev'i B u r s a kemeri vardı; ortada anahtar taşı mevkiinde olan yapraklı anahtar, yan köşelerde birer sarkma ile nihayetleniyordu. Son ta'mirde anahtar taşı kalmışsa da, sarkmalar güdük birer takoz halinde kesildiğinden kemer ma'nâsını kaybetmiştir, (Resim 12). Yine evvelce anahtar taşı üstünde ta'mir kitâbesi bulunuyordu. Bu kerre sökülüp atılmış, yerine bir besmele ve (اللهم افتح لي ...) dua cümlesi yazılmıştır. Ta'mir kitâbesinden aşağıda bahsedilecektir. Kapının başık kemeri, B u r s a kemerinin altındadır. Son cemaat mahalli cami'in, eski yapısından en çok husûsiyet muhâfaza eden kısmıdır.

Cami'in görünüşüne ve hâricî te'sirine gelince, son cemaat kubbelerinin güzel konuluşları sayesinde bu âbide O s m a n l ı cami'inin toprak üstüne kademe kademe basması üslûbuna tamamen uygun, muvaffak eserlerin ilklerindedir.

Yalnız arka ve yan cephelerde bu kademelerden doğan ehrâmlik âhengine ri'âyet edilmemiştir; kubbe kasnağı irtifâ'ı hemen hemen beden duvarına yakındır. Nisbetler, daha doğrusu nisbetsizlik, arka ve yandan cami'e basık bir görünüş vermekte, aynı zamanda yumuşak bir aheng yerine sert bir çıkışa yol açmaktadır, (Resim 5, 13, 14). Duvarlar ve kasnaklar tamamen moloz taşı ile örülmüş, yalnız köşelerde kaba yonma kullanılmıştır. Saçaklarda dört sıra tuğla kirpi vardır.

Cami'in hazfedilen ta'mir kitabesi 1.20x1.70 eb'adında altı satır üstüne 12 mısra'lık idi. Bu S u l t a n B â y e z i d cami'inin (telvînât ve tezyînâtının) bittiğini bildiriyordu. Tarih beyti şu idi:

حمه آفادن حفظ ايلسون خلاق كرم

هم اولدى تاريخ اسماء الحسينى دن غنى رحيم

Cümle öfâttan hüfzey'esûlu H a l l â k ı K e r i m
Hem oldu tarih esmâülhüsûnâdan G a n i R a h i m

Son iki kelime 1900 (1318) vermekte olup bu rakam içerde yazılı olanlara da tevafuk eder.

Cami'in ilk minâresi, mahallî rivâyete nazaran, son cemaat mahallinin önünde ve biraz uzakta imiş. Sonradan 1744 (1157 H.) senesinde binânın sağına, hiç bir hususiyeti olmayan, bir minâre yapılmış olup yakın vakte kadar duruyordu. 1957 zelzelesinde kısmen yıkıldığından küpten sonrası tuğla ile yapılmıştır. Evvelki minârenin inşâ kitâbesi kapısının üstündedir, (resim 15).

1 — باشا بيك زاده (٩) ابراهيم آغايفه —

بعون الله بو خير اولدى ميسر

2 — شروع اولدى بسميله بنايه —

ختمنده اوقندى الله اكبر

3 — ديدى تاريخ سالم بر زياده ايله

4 — تاملی شاه لاه اکبر

انشده الفقیر
سالم محمد
فاحة الاثر
فی غرة شهر
رمضان المعظم
سنة ١١٥٧ (*)
بیک زاده (*)

Son mısra'a, tâ'miye mücibince bir ilâve edince, 1157 (1744) bulunmaktadır.



İmâretin vakfı olan hamamın erkekler kısmı daha büyük, kadınlar tarafı farklı derecede küçüktür, (resim 16); yüksek kısım, erkekler tarafının soğukluğu, onu ta'kip eden kubbeler, ılıklik ve sıcaklığıdır. Daha ilerdeki çatılı kısım kadınlar hamamının tamamıdır. (Resim 17) de görülen çatılardan soldaki medhalin önüne ilâve edilen sundurmadır; sağdaki büyüğü ise külhanı ve odunluğu örtmektedir.

Kiremit kaplamaların, muhdes sundurma ve kerpiç duvarların da sakalemini yüklenmiş olan hâriç, çekici bir manzara göstermez. Eğer tesâdüfen içine girilmemiş olsa, bu hamamı görmenin unutulmaz zevkenden ve mi'mârî tarihimizdeki ehemmiyetini anlamak saadetinden mahrum kalmak işten bile değildir. Hamamı biraz olsun anlatmak mecburiyetinde olmasak içinin görülmesini tavsiye ile iktifâ ederdik.

Hamam hâricen moloz taşı ile yapılmıştır; işçilik itinâlı görünmüyor. So-

3, 4 — İmlâlar (s) ilodir.

5 — Kitabenin Türk harfleri ile yazılışı da şöyledir :

- 1 — Paşa Boy-zade, İbrahim Aşâyâ Biavnillah bu hayr oldu müyesser
- 2 — Şüru oldu Besmeyleyle binâyâ Hîtamında okundu Allahüekber
- 3 — Dedi tarih Salim bir ziyadeyle
- 4 — Tealâ Şanühü Allahüekber
 - 1 — Eşcedeh ül-fakir
 - 2 — Sâlim Mehmed
 - 3 — Eşşehri M-Paşa bey
 - 4 — Zâde.
 - 1 — Faihat ül-Eser
 - 2 — Fi gurre-i şehr-i
 - 3 — Ramazan ül-muazzam
 - 4 — Sene 1157

ğukluğun sekiz köşe kasnağı üzerine bir ikincisi ilâve edilerek kubbenin eteğindeki diklik izâle edilmiş, bu suretle pahalı kurşun yerine ucuz kiremit kaplama imkânı hâsıl olmuştur. B u r s a 'daki eserlerde sık sık tesâdüf edilen bu usûl, fakir düşmemizin müşahhas bir timsâlidir. Bunun gibi, salaş çatılar ve kitâbenin bulunduğu müzcyyen kapının önünü kapayan kerpiç duvarlı medhal zevk bâbinda sukuutumuzun mi'yârıdır.

Hamamın soğuk kısımlarını fotoğrafla tesbit edebildik; fakat buğulu kısmın hemen yalnız rölövesini verebiliyoruz. Şahsen sıcakta çalışamadığımız için iç kısmın rölövesini muhterem mi'mâr F a t i n U l u e n g i n B e y 'den rica ettik. Büyük muvaffakiyetle çizdiği plânlar (resim 18-19) da arz edilmiştir. Aziz dostumuza teşekkürlerimizi bildiririz. Buğu yüzünden akım kalan fotoğraf çekme teşebbüslerimiz neticesinde ancak pek müphem bir fikir verebilecek olan iki resim elde etmiş bulunuyoruz, (*).

Hamamın kapısı muhdes bir sundurma altındadır. En üstte iki tarafı kum saatlı, altı sıra yassı nizamda istalâktitli bir yaşmak bulunmaktadır, (resim 20). Köfeki taşından yonulmuş olan yaşmak ve bilhassa kum saatleri bir yangında kireçleşmiştir. Yaşmağın etek silmesinin az üstünde tek satırlık vakfiye yazılmıştır. Kemer boşluğu içinde inşâ kitâbesi, altında vakfiyenin bir hülâsası, anahtar taşı üstünde mi'mârın ismi vardır.

Soğukluk horasan harcı ile yapılmış, gayet iri bademlerden müteşekkil baklavali ve müsellesli bir kuşak üstüne konmuş, bir kubbe ile mestûrdur. Ortada dilimli bir fıskiye ve havuz, tepede nefeslik ve kubbe kasnağında, tam kapının karşı tarafında, tek bir pencere bulunmaktadır. Ilık kısmın kapısı epcyce müzcyyen olup, derinliği az istalâktitli bir

* Hamam müstecirinin bildirdiğine göre bir çenebi ısıtmayı bir kaç gün ta'til ettirmiş, soğuktan sonra içeride rahatça çalışabilmiş ve hem de kadınlar kısmını görebilmiştir. Bu mem'ekin sâhipleri olan bizler, ne rahat çalışabilmek, ne de umûmiyetle hamamların kadınlar kısmını görebilmek imkânına mâllikiz.

yaşmak ve bir Bursa kemeri altındadır, (resim 21). İlkliğe bir metrelik dar bir dehliz ile girilir. Bir tarafı tonozlu bir eyvanla ve müstatil kısmı zengin müselleslerden mürekkep alfaklarla omuzlanmış olup, köşeleri kesik bir müstatil ortasına mersûm altı dılırlı bir göbekte mestûrdur. İlkliğin duvarları serâpâ mihrablarla, kitâbelerle müzeyyendir. Ayrıca nefeslik ve kandillikler vardır.

Dolambaçlı konmuş bir kapıdan göbek taşının bulunduğu murabbaî sıcağına geçilir. Buranın yanlarında ayrıca sekili iki eyvan vardır. Orta kısımda murabba'dan sekiz köşeye geçiş istalâktitli köşeliklerle te'min edilip bunların üstünde kanat gibi yaygın, üçer üçer tertip edilmiş müselleslerle bir kuşak yapılmış, bundan sonra dilimli sekiz köşe kubbe oturtulmuştur. Kubbenin dilimleri de pek kıvraktır. Yan eyvanlar ma'inli iki büyük badem ve etrafındaki müselleslerin teşkil ettiği bir yıldız tertibatıyla örtülüdür. Eyvanların duvarları her diliminde birer istalâktit bademi olan derinliği az hücrelerle örtülüdür. (Resim 22) de istalâktitli köşelikler, (Resim 23) de bunların üstündeki kuşak tertibatı görülmektedir. Bu orta kısımdan bir büyük, bir küçük halvete girilir. Büyüğün kubbesi yıldız te'siri bırakan üç kat üstüne baklava ve müsellesli bademlere istinad ettirilmiş bir sekiz köşedir. Bütün köşeler çift dişle işlenmiştir. Küçük halvet kubbesi boru çiçeği gibi açılmış çok mütenasip bademlerle omuzlanmıştır. Helâlar da kendilerine göre müzeyyendir. Tepe aydınlıkları yalnız orta göbeklerde; etrafa serpiştirilmemiştir. Bütün tezyînât el ile ve Horasan harcı ile işlenmiştir. Kadınlar kısmı daha ufaktır, tezyînâtının da az olduğu söylenmektedir.

Bu hamamın istalâktitleri Osmanlı mimârî tezyînâtı tarihinde bir dönüm noktası teşkil edecek derecede mühimdir. Henüz tam unsurlarını, yani XV. aşırdaki badem, çift badem, sarkmalar, püsküller görülmemekle beraber, istalâktit artık taazzuv etmiş, plâstikleşmiş, Selçuk eserlerinden çok

ileri bir merhaleye varmıştır. İstalâktitin iptidâî şekilleri son devir bazı Selçuk hanlarının tak kapılarında ve hücrelerinde kullanıldığına göre Anadolu'ya yabancı değildir. Osmanlı binalarında da yapılmaması için bir sebep yoktur; yeter ki üslûplu bir tezyînâta ihtiyaç duyulsun, yani binanın seviyesi bunu talep etsin. Bu hamamdaki istalâktitler Kemalli köyünde aynı tarihte yapılan Asılhan Bey camii'nde (1) mevcut birkaç nümûncisiyle beraber o devrin seviyesini göstermekte ve Selçuk eserlerinden daha mütakâmil ve muvaffakiyetli olabimesi için birkaç on sene daha evvelden işlenmiş, denenmiş bulunması lâzım geleceği kanaatini hâsıl etmektedir. Bu sebeple, meselâ Mudurnu manzûmesinden 30-35 sene evvel yapılan Bilecik Orhan Gazî camii minâre şerefesinde bulunanların devrinden olduğuna hükmetmek iktiza etmektedir. Bu hamamda ondan daha ileri gidilerek, tersimî hendesinin kaideleri kusursuz ve noksansız olarak tatbik edilmiştir. Hiç bir noktada ne bozukluk, ne yanlışlık görülür. İşlenişi de hayret verecek derecede muazzam bir muvaffakiyet gösterilmiştir. Duvar ve kubbelerin tezyînâtının daha mütenâsibinin yapılamıyacağı hissi kendiliğinden doğmaktadır. Bu hamamın tezyînâtı kendinden sonra yapılabilecek süsleriyle meşhur olan Bursa'da II. Murad, İznik'de Selçuk hamamı denen İsmâil Bey hamamlarından daha saf ve daha güzeldir denilebilir. Onlarda sırf hendesî şekillerden doğan bu kudrette bir terkip görülemez. Burada hendesî şekillerden floral bir te'sir bile hâsıl edilmiştir.

Hamamın vakfiyle ve kitâbeleri şöyledir, (resim 24):

En üstte yaşmak hücresinin iç bünyesinde, tek satır üzerine nesih yazılı vakfiye:

1 Ekrem Hakkı Ayverdi, Asılhan Bey mimârî manzûmesi, III. Vakıflar Dergisi Ankara 1956.

و شرط الواقف صرف الغله اولاً الى عمارته ثم
درهمن الى اهل الاتون ثم درهم الى حاجي
بنت (؟) دادبالی و باقيها بين علماء المدينة و
فقهاها و حفاظها

Ortadaki A r a p ç a mermer kita-
be sülüsle üç satır üstünerdir :

- 1 - عمر هذا الحمام المبارك (؟) الامير الكبير
 - 2 - المؤيد ناصر العدل والاحسان سلطان بن سلطان
 - 3 - بايزيد بن مراد بن اورخان خلدالله دولة
في سنة اربع وثمانين و سبعمائة ٧٨٤ هجري
- Alttaki boğmaklı vakfiye ve imzâ:

- 1 - وقته على علماء هذه البلدة
- 2 - و محط العلم حسب الله
- 3 - طلباً لمرضاته و هرباً من عقابه
- 4 - فلن الله مبطاه
- 5 - عمل عمر بن ابراهيم (؟)

Birinci kitabeden hamamın galle deni-
len frâdının evvelâ imâretine sarf edilme-
si şartı okunduğuna göre, Y ı l d ı r ı m'ın
bir imâreti olduğu yâni cami'i ve med-
resesi bulunduğu tarihiyle beraber anla-
şılmaktadır. Umumiyet üzere, imâret
mevkûfâtından evvel yapıldığından, ca-
mi 784 tarihinden ya evvel veya en geç
aynı tarihte olacaktır. Bu sarfiyattan
sonra galleden yevmiye iki dirhem
(اهل الاتون) yâni külhanda çalışan-
lara, bir dirhem (حاجي بنت دادبالی) ye ve-
rilmesi şart koşulmuştur. Burada hacı
müzekker bir kelime olduğu halde
(بنت دادبالی) yazılmasında bir zühûl
olsa gerektir. Aşağıdaki kitâbede te'nîs
keyfiyetinde sarîh bir hatâ yapıldığı na-
zarı itibâre alınınca (بنت) yerine

(بن) olması kabul edilebileceği gi-
bi, (حاجي) yerine, kadına ait (اجه)
nin yanlışlıkla yazılmadığı akla gelebi-
lidir. Gallenin bakıyesi de beldenin âlim,
fâkih ve hâfızları arasında dağıtılacak-
tır. Esas kitâbede de yine bir te'nîs ha-
tâsı yapılarak (الحمام المبارك) yerine
(الحمام المبارك) yazılmıştır. Kitâbeden
Emîr-i kebîr, Nâsir'ül-adlû v'el-ihsân olan
S u l t a n B â y e z î d'in bu hamamı
784 (1382) de yaptırdığı anlaşılmaktadır.
Burada Y ı l d ı r ı m'ın (adâletin ve
ihsânın nâşiri) sıfatlarını alması ve
(Devlet) inin devamına dua etmesi bize
epeyce garib görünmektedir. K o c a
M u r a d H a n sağ ve bu tarihten
sekiz sene sonra muazzam K o s o v a'-
yı kazanacak bir kudrette iken, oğlunun
kendisini bu pâyelere lâyük görmesi, aca-
ba istikbâle matûf tasavvurlarından mı
doğuyordu? Her halde kitabenin bu şe-
kilde yazılması hoş karşılanmamış olma-
lı ki, Y ı l d ı r ı m'ın bu tarihten ye-
di sene sonra ve yine şehzade iken yap-
tırdığı B o l u manzûmesine ait O r t a
H a m a m d a daha mütevâzi bir
ifâdeye rastlamaktayız:

- 1 - (قد امر بمارة حمام الرفيع والبناء المنيع
الامير الكبير السلطان بن السلطان المؤيد)
- 2 - (چلبی بايزيد ابن مراد ابن اورخان زاده
الله في الاقبال فبنی في العام الحادی والتسعين
وسبعمائة بارك الله لصاحبه) (؟)

Bu kitabede yalnız emîr-i kebîr ve sultan
ismiyle tavsif edilmiş (nâsir'ül-adlû v'el-
ihsân) olarak gösterilmemiştir. Bilhassa
Ç e l e b i ünvânı ile mevkii belirttilmiş-
tir. Üçüncü kitâbeden A l l a h ı n rı-
zasını talep ve ukuubetinden ictinap için
bu hamamı ülemâya, ilim menziline vak-
fettiğini ve iptâl edene lâ'net eylediğini

* İki vakfiyedeki üç kelimenin hallinde gös-
terdiği himmetten dolayı Prof. A h m e d
A t e ş B. efendiye teşekkür borcumuzdur.

* Bu kitâbe orta kısmı noksan olmak üzere,
hamam kapısında durmaktadır. Tamam metni
1337 Hicrî senesi müstakil Bolu Sansağı sal-
nâmesinden alınmıştır.

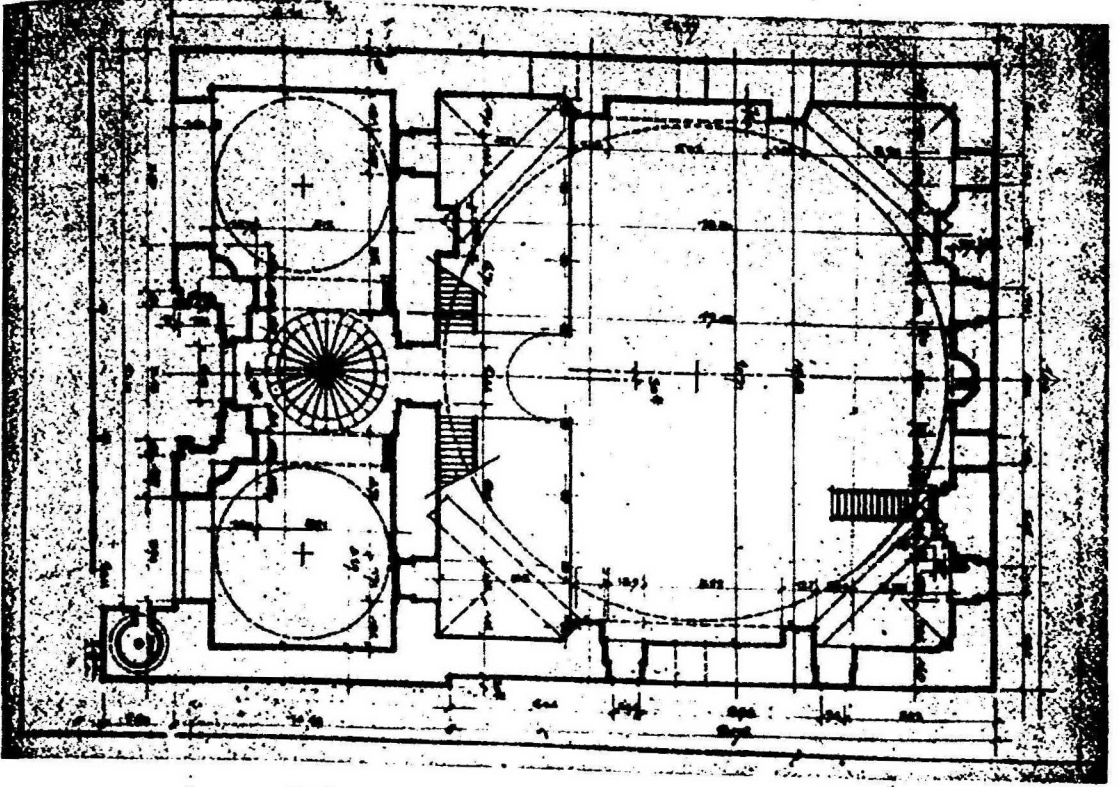
ve hamam mi'mârının Ömer bin İbrahim olduğunu anlamaktayız. Edirne'de 804 de Emir Süleyman tarafından başlatılıp 816 da Çelebi Mehmed Sultan tarafından bitirilen Eski Cami'in mi'mârı Konya'lı Hacı Alâüd-din yanında kalfa olarak bir Ömer bin İbrahim bildirmektedir (10). Eğer

10 Bâdi Efendi, Riyâzı Bel-dei Edine, yazma, Bayezid Umûmi Kütüphânesi 10391 no., 30. S.

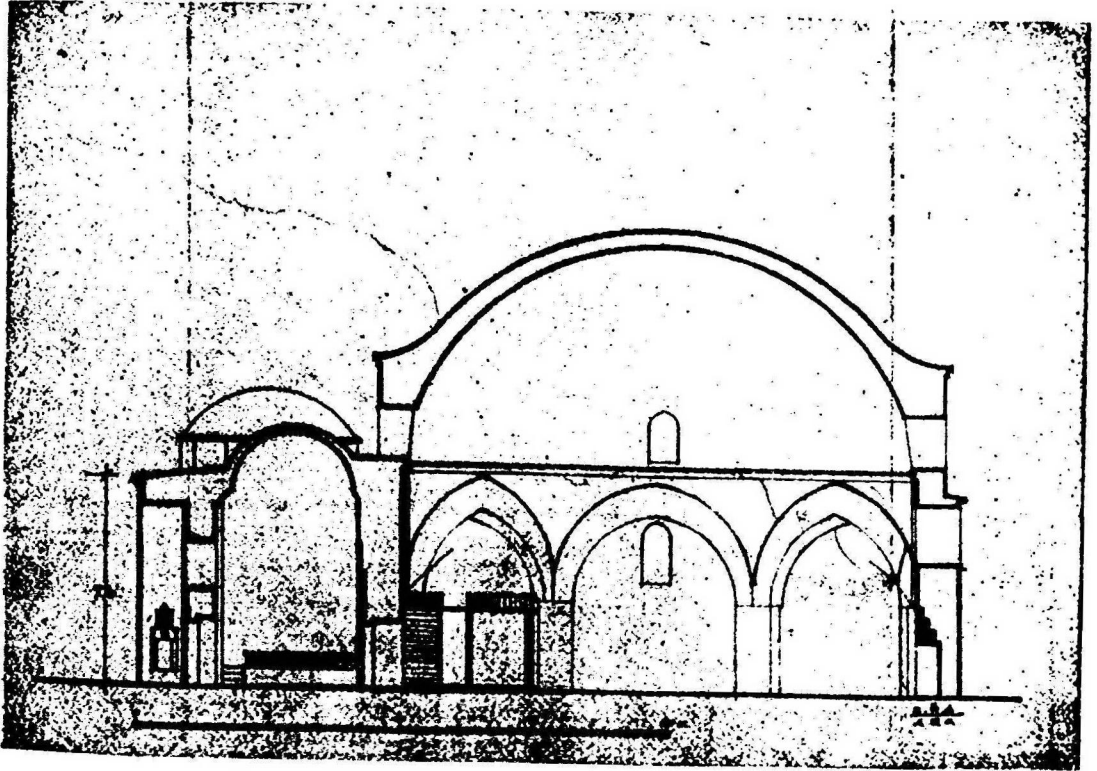
Rif'at Osman, Edirne Reh-nûması, Edirne 1336, 36. s.

bu iki zat aynı ise, daha 784 de M u d u r n u hamamı gibi bir eseri meydana getiren adamın en aşağı yirmi beş sene sonra kalfa mevkiinde kalması keyfiyetini izâh güçtür.

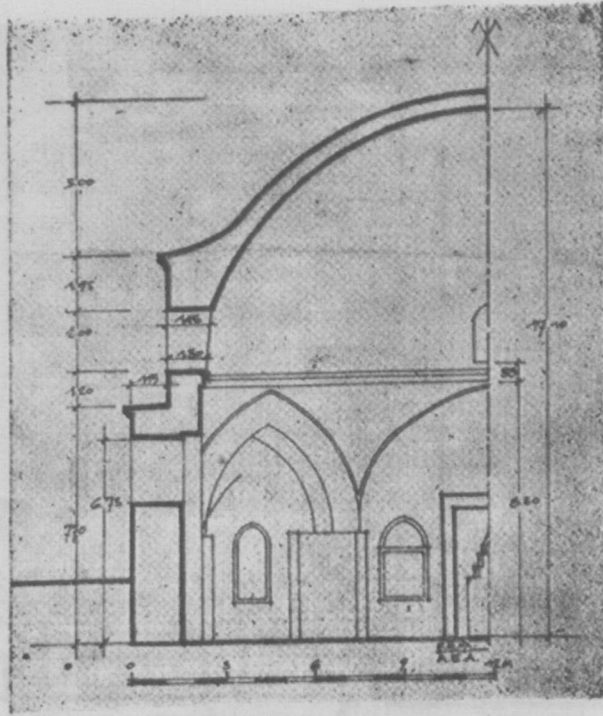
Makalemizden, M u d u r n u manzûmesini tanıtmaktan başka, çıkacak mühim bir netice de şudur ki, kendi basamaklarını kendi inşâ eden bir mi'mârî mektebi bu merdivende işte böyle yükselir. Başkaları tarafından yapılmış merdivenlerin irtifâ'ından istifâde etmek isteyenler de mukallit olmaktan kurtulamaz.



Resim : 1 — Mudurnu Yıldırım camii plânı



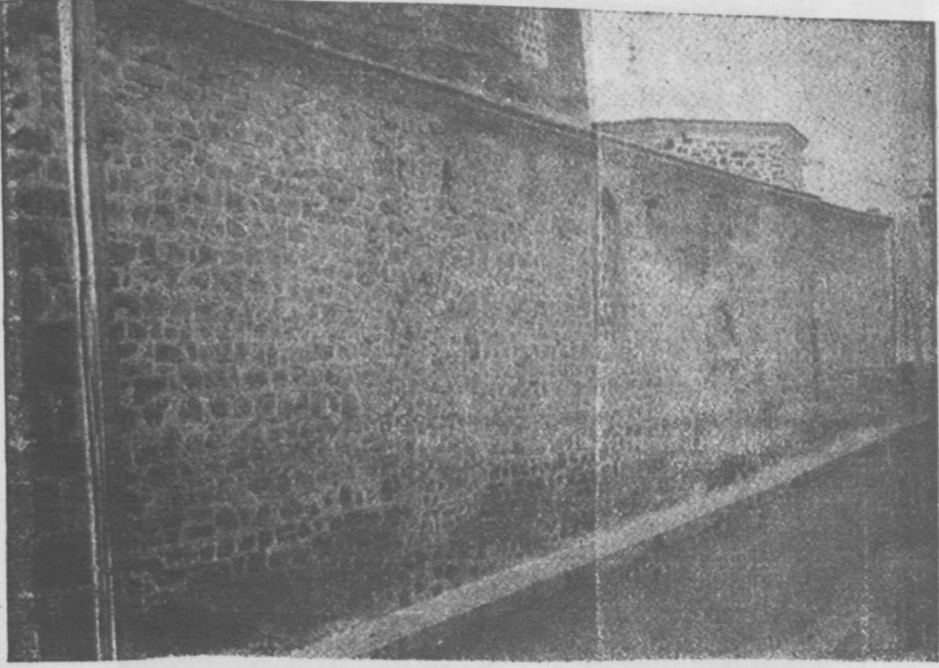
Resim : 2 — Mudurnu Yıldırım Camii arzantı maktatı



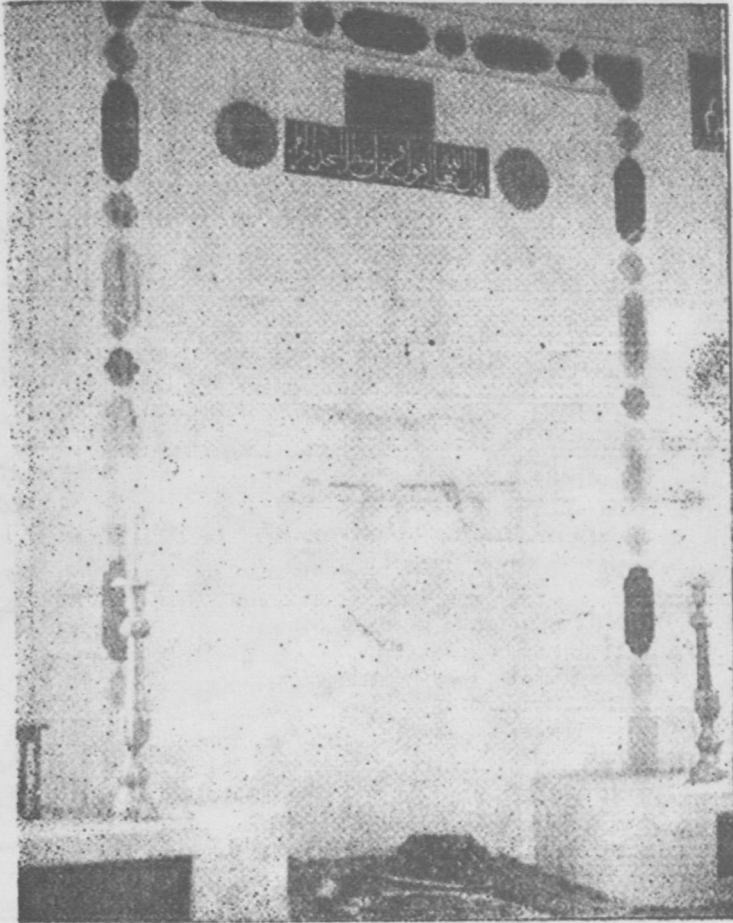
Resim : 3 — Mudurnu Yıldırım Camii arzant maktalı.



Resim : 4 — Mudurnu Yıldırım Camii köşe allıkları



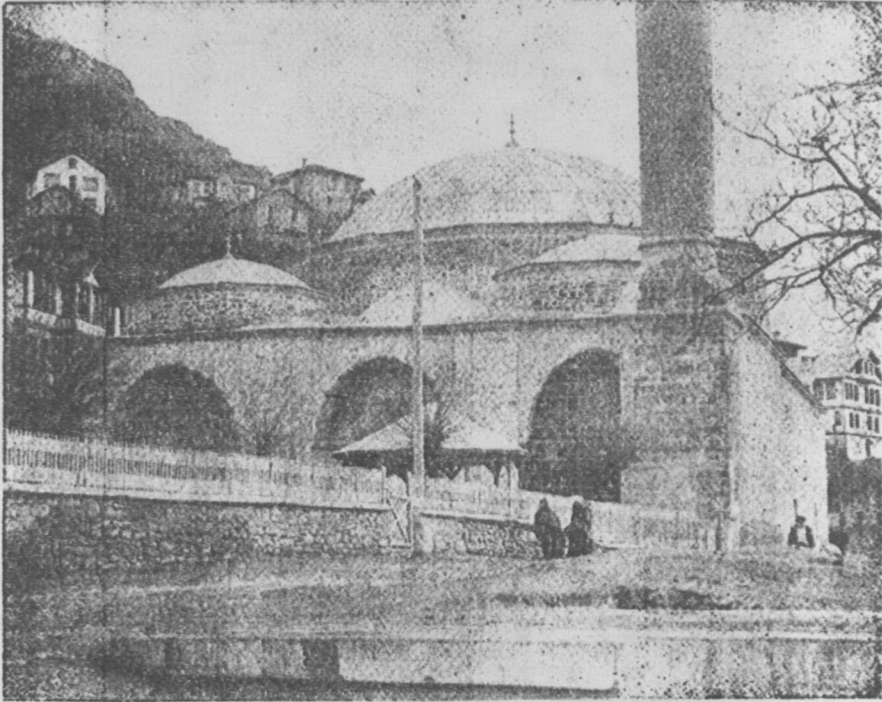
Resim : 5 — Mudurnu Yıldırım Camii şark cebhesi



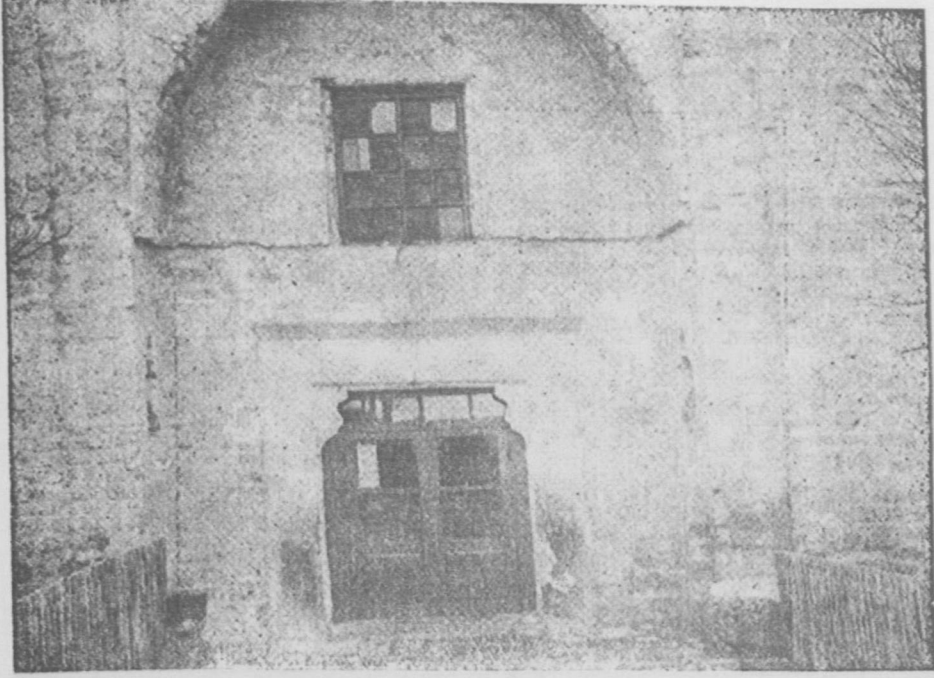
Resim : 6 — Mudurnu Yıldırım camii mihrabı



Resim : 7 — Mudurnu Yıldırım camii kubbesi yeni kalemleri



Resim : 8 — Mudurnu Yıldırım Camii



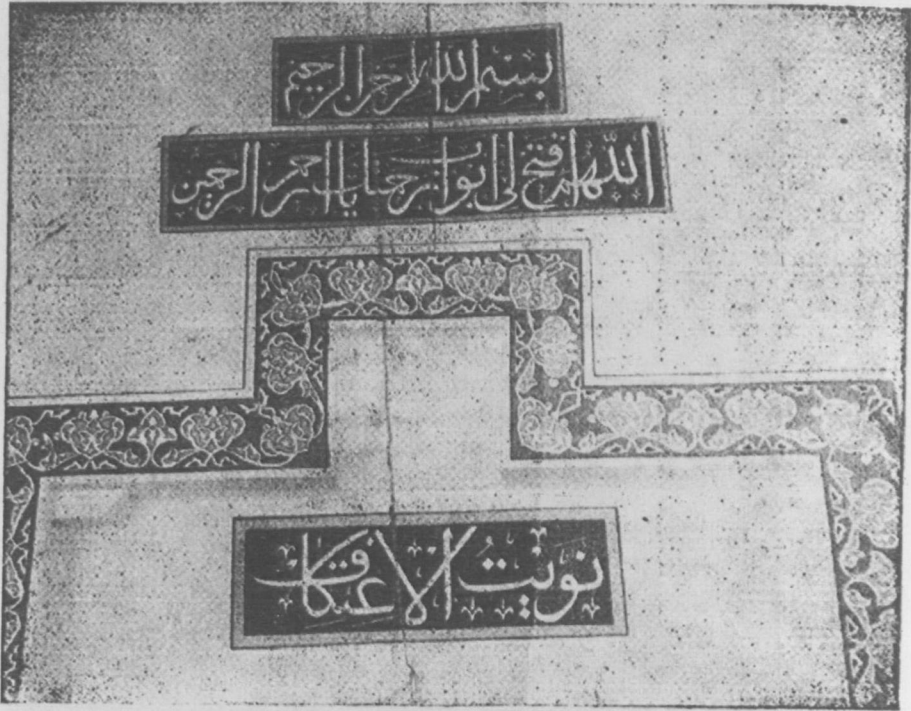
Resim : 9 — Mudurnu Yıldırım camii son cemaat yeri



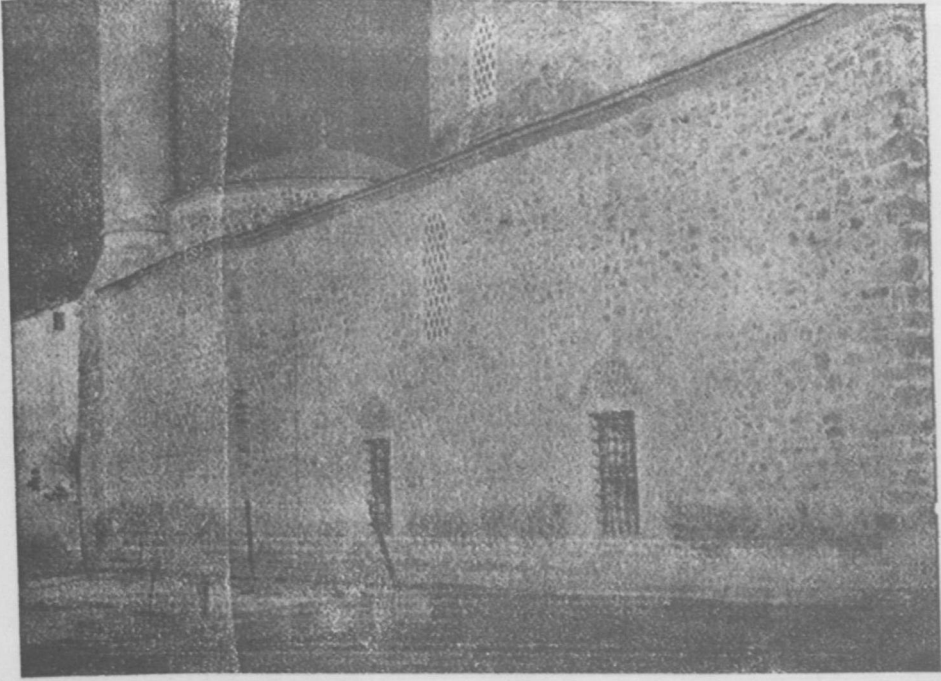
Resim : 10 — Mudurnu Yıldırım Camii son cemaat yeri hücreleri



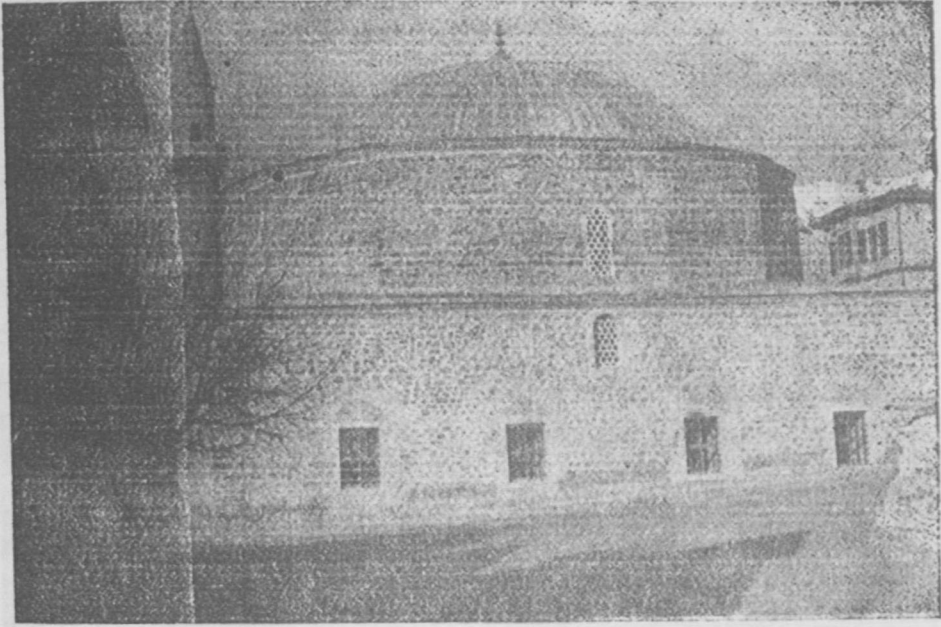
Resim : 11 — Mudurnu Yıldırım camii son cemâ'at kapısı



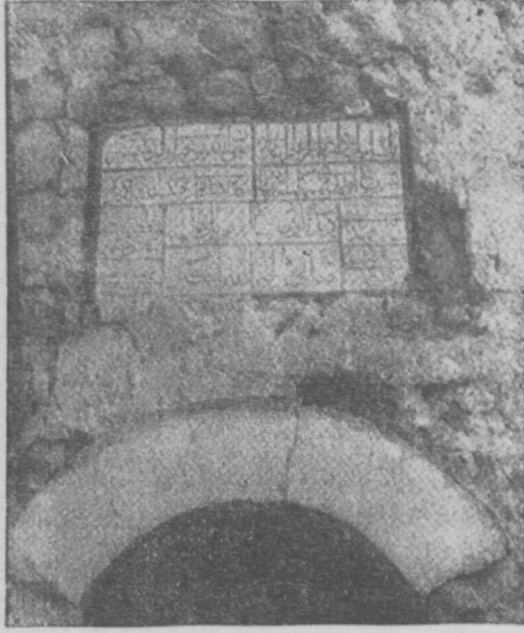
Resim : 12 — Mudurnu Yıldırım camii kible kapısı



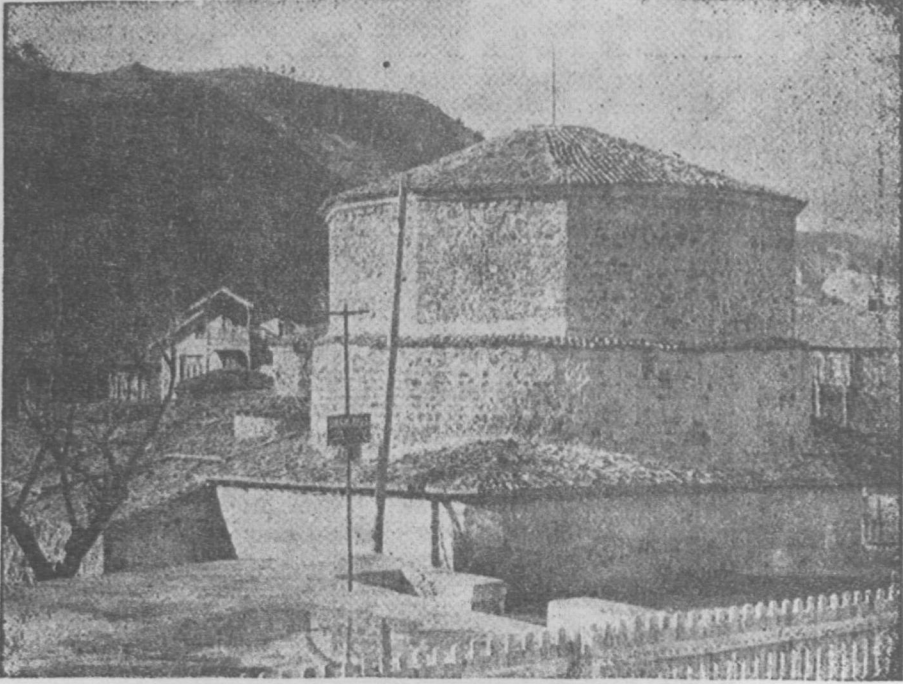
Resim : 13 — Mudurnu Yıldırım camii garb cebhesi



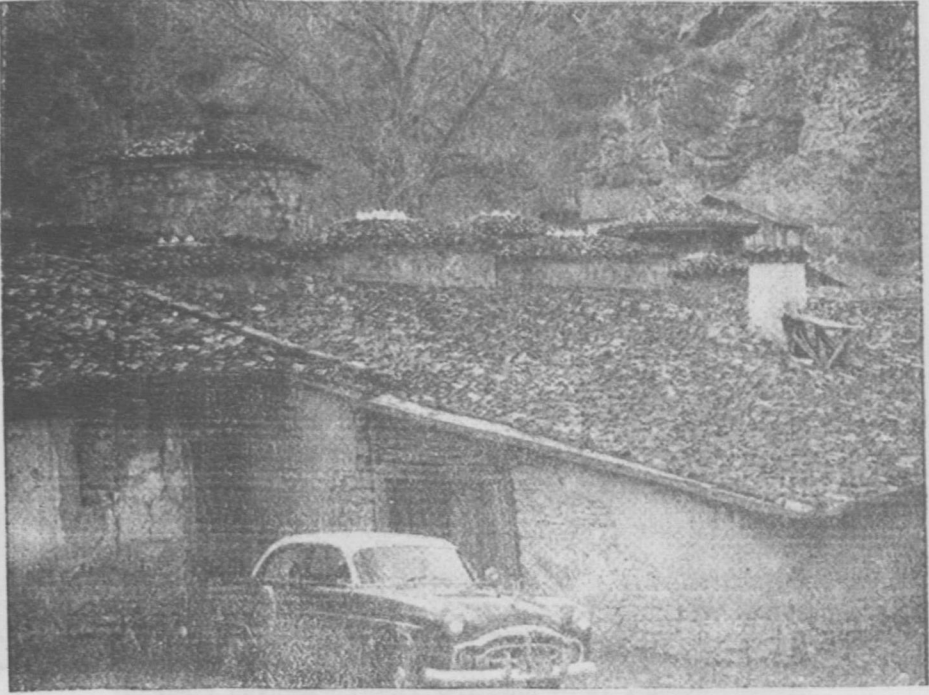
Resim : 14 — Mudurnu Yıldırım camii arka cebhesi



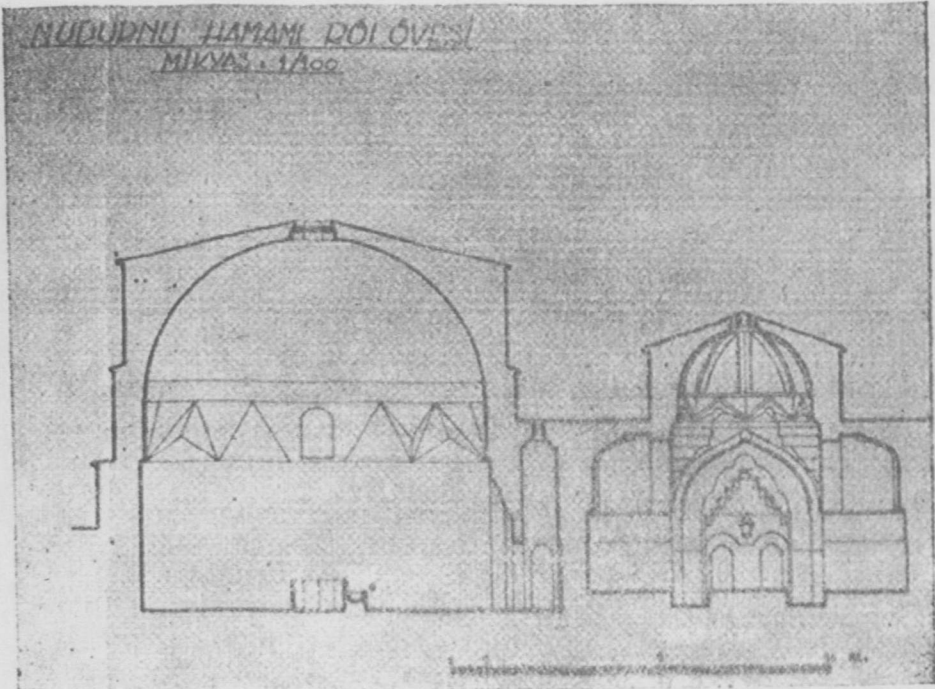
Resim : 15 — Mudurnu Yıldırım Camii minâre kitâbesi



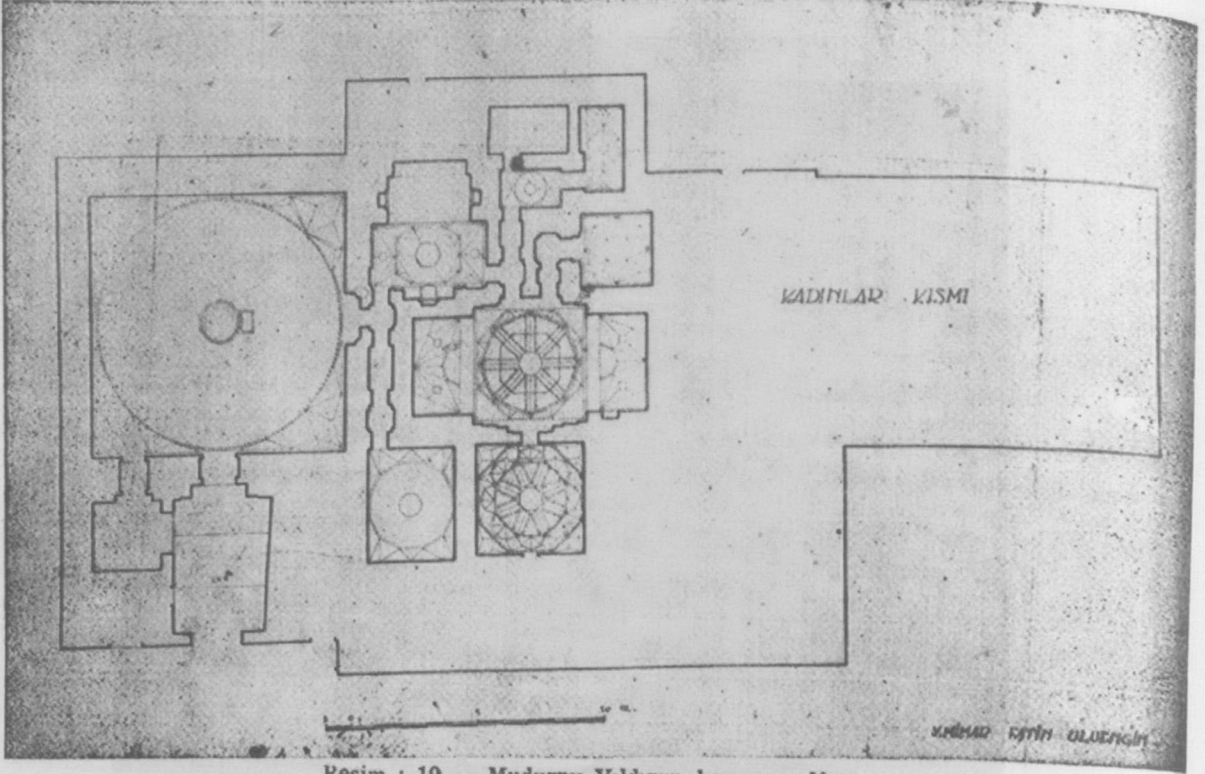
Resim : 16 — Mudurnu Yıldırım hamamı



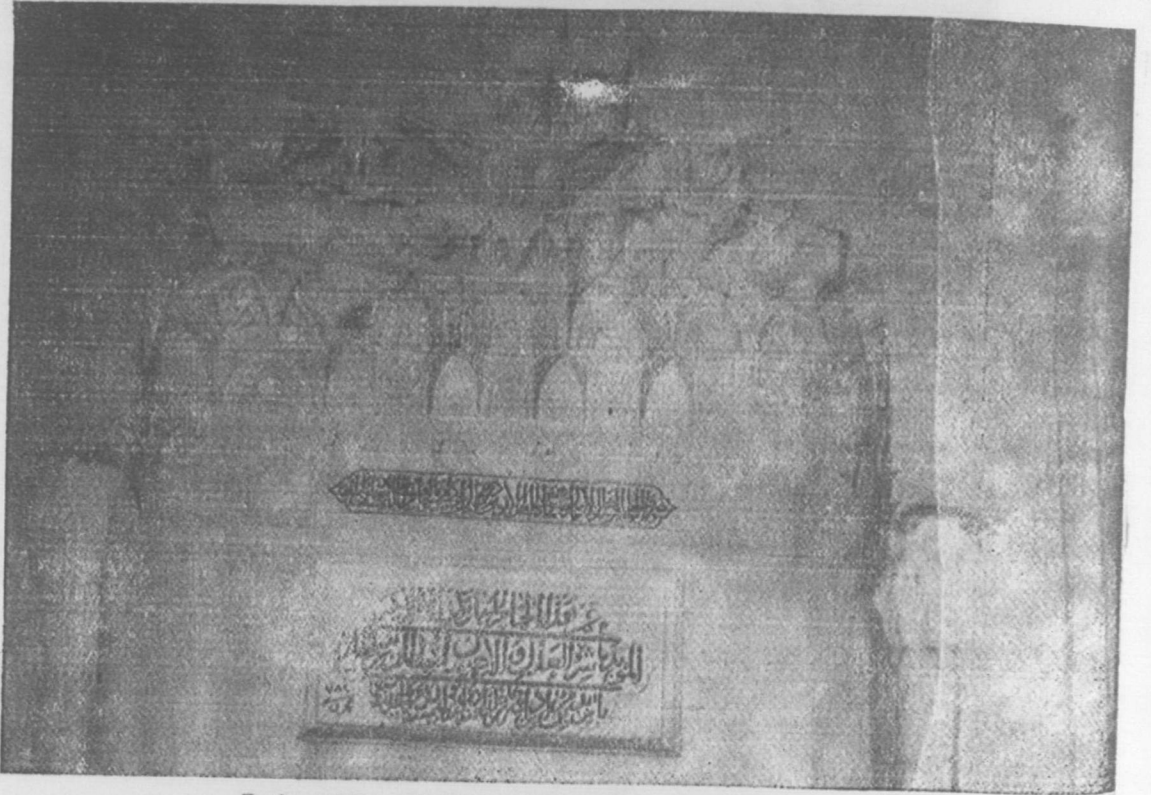
Resim : 17 — Mudurnu Yıldırım hamamı



Resim : 18 — Mudurnu Hamamı Rölövesi



Resim : 19 — Mudurnu Yıldırım hamamı plânı



Resim : 20 — Mudurnu Yıldırım hamamı kapı yazmağı



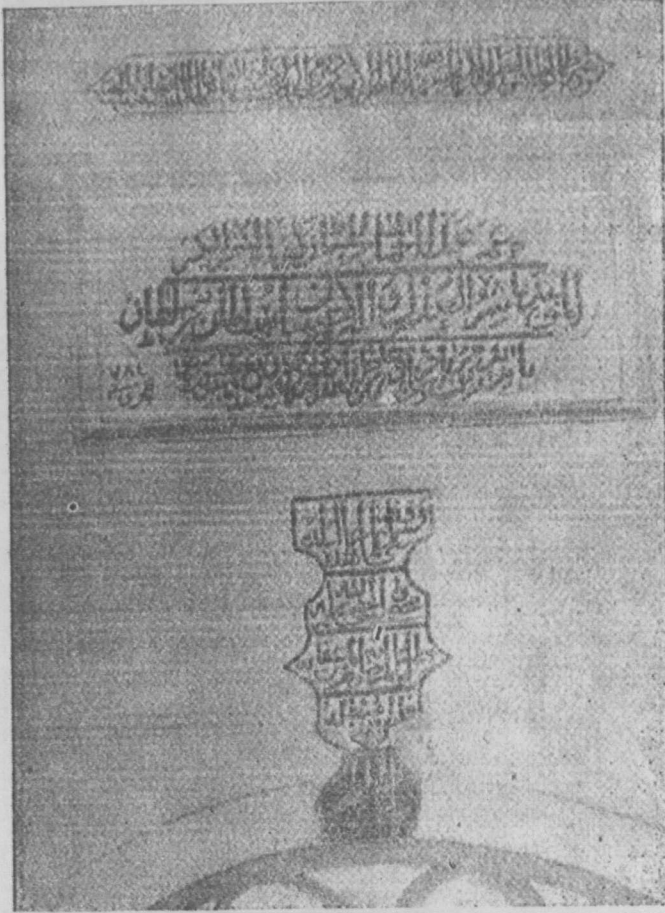
Resim : 21 — Mudurnu Yıldırım hamamı iç kapısı



Resim : 22 — Mudurnu Yıldırım hamamı iç köşelikleri



Resim : 23 — Mudurnu Yıldırım hamamı iç kubbe kuşağı



Resim : 24 — Mudurnu Yıldırım hamamı kitâbe ve vakfiyeleri