

## İSTANBUL'DAKİ ESKİ FATİH CAMİİ'NİN BİR BENZERİ KONYA'DA SELİMİYE CAMİİ

Şahabeddin UZLUK

Türkiyedeki Camiler arasında en zengin teşkilâtı ve eski geleneğin halâ merkezi sayılabilecek olan İstanbul'da Fatih Sultan Mehmet Camii, yahut sadece Fatih diye anılan cami vardır. Önemli bakımından Edirnedeki Selimiye, Bursadaki Ulu Cami ayarındadır. Asıl Cami, Apustol Kilisesi yerine bina edilmiş, (867/1462-3) de başlanmış (875/1470-1) de bitirilmiştir.<sup>1</sup>

Bu yapıdan bu gün pek az bir kısmı kalmıştır. Yalnız Koritak Kuzey duvarı, muhtemelen doğu-batı duvarı-ilk orijinal yapıya - aittir. Avludaki kubbeyi destekleyen sütunların bazıları da yenidir. Aslında bu günkü Fatih Camii, tamamen yenidir. (1179/1765) Mayısının 11 nci günü vaki olan zelzele dolayısıyla tamamen yıkılan Fatih Camii'nin yerini tutmaktadır. Cami müstemi-latı tamiratına derhal başlanmışdır. Ha-

li hazırdaki yapının temel taşı 4 Rebi-ülevvel (1181/31) Temmuz (1767) de konulmuşdur. Bina (1185/1771) senesi Nisanının 15 inde bitirilmiştir. Yeni Fatih Camii, eski, orijinal Fatih Camiinden başka bir plânla inşa edilmiş olmakla beraber: Dr. Mehmet Ağaoglu-nun takdire, teşekkürle lâyık araştırması ile eski Camiye ait yeter derecede bilgi elde edilmiştir. Dr. Ağaoglu tarafından keşfedilen ip uçları Resim 3 teki teferruatlı plânla Camii'nin veza-hatlı bir resmini çizmek kendisi için kabil olmuştur. (Şekil A)<sup>2</sup>

Dr. Ağaoglu'nun kullandığı deliller:

- 1) Asıl Camiyi gören Türk müelliflerinin tarifleri.
- 2) Depremden önce Camiyi gösteren Avrupa resim ve gravürleridir.

En önemli tarif Evliya Çelebi tarafından verilmiş olup o, şöylece tarif etmektedir:

"Bu Camiin yemin (sağ), yesar (Sol) undan kademe gibi taş nerdivan "Merdiven" ile su'ud olunur, çıkılır. Zeminden "yerden" ta sütuhu dam ve damına kadar yani yerden en yüksek tepesine kadar bennaların ziraiyle yani yapıcı ustalarının mimarı zira "dedikle-ri şarklıların santimetresi ile, 87 zira'-dır. Veçiarzdan atebey süflasına "sokak-taki yerden caminin zemin katına kadar 4 zira' kadar mürtefidir "yüksek-

(\*) The Art Bulletin, Vol XII, No. 4, December 1930, Rudolf Riefstahl page, 311-321 den tercüme edilmiştir.

1) Bursada'ki Ulu Cami, Türk mimarlığının Bursa devrine ait bir örnektir. Edirnedeki Selimiye Camiinde Türk Mimarlığı, en yüksek tepesine ulaşmış bu Cami onun şaheseri olmuştur. Sanıyorum ki M. Riefstahl da aynı fikri açıklamak için bu iki eseri zikretmektedir. Bundan sonraki satırlarında işbu Fatih Camiinin yerinde bir kilisenin bulunduğunu iddia etmesi, mesnetsiz bir mütealağadır. Bu uğurda Rahmetli Mimar AH Saim Uğen (1913-1963) in Halim Baki Kunter ile (Vakıflar Dergisi, Sayı 1, sahife 91-101 de) yazdıkları makale Riefstahl'in gerek aynı fikri kabullenmiş olan birçok yerli, yabancı yazarların yanlış görüşlerini düzeltmektedir.

Aynı zamanda 2. Camiin, ilk Camiin temellerine kadar olan bir zelzele tahribatından sonra yenilediği neticesine varılmaktadır. Dr. M. Ağa-Oğlu Fatih Camii'nin eski haline ait düşüncelerini önce Viyana'da (Belvedere, No: 46, s. 83 - 94) yayınlanmış olduğu gibi, aynı mütealağayı daha sonra (Hayat Mecmuası 6 Ekim 1927, sayı 45, sayfa 9-14 arasında 12 resimle) süslü olarak "Fatih Camiinin şekli aslı ve Türk san'at mimarlığında ki mevkii" başlığı altında faydah notlarla birlikte tahrir etmiştir. Ş. Uzluk.

2) Mehmet Ağa-oğlu, Die Gestalt der alter Mohammediye in Konstantinopel und ihr Baumeister, No. 46, pp. 83 - 94 yazarın notu.

tir" Çarpaye-i Âli üzere "4 yüksek ayak üzere" 15 veche<sup>3</sup> münkalip olmuş, bir yüce kubbedir. Yani 15 penceresi olan bir kubbedir. Hihrap tarafında dahi yarım kubbedir. Sağında, solunda 2 somak<sup>4</sup> porfir amutlar var ki görülme-ye şayandır. Evliya Çelebi Seyahatnamesi C.I. S.138.

Hadikatül Cevami isimli Ayvansaraylı Hafız Hüseyinin yazıp ilavelerle 2 cilt halinde (1281/1865) de basılan ünlü eserinin C.I, S.8 de bulunan bilgi:

Fatih Sultan Mehmet Hanın Camii beyandır.

Osman oğullarından VII. Padişah'tır. Adı geçen Caminin yeri, eskiden bir kilisenin mahalli<sup>5</sup> olup ören olduktan sonra bina olunmayıp kalmış idi. O mahalle adı geçen sultan birer şerefe ile 2 minareli bir Camii Şerif Bina eylemiştir. Taki dergahında "kapısının üstündeki kemerde olan tarih budur:

1. اتفق الفراغ بمحمداه القدير الحبير على اعمال عباد
2. والبصير من بنا هذا المدججا لجامع للفنائل على
3. الوجه الام الذي اسس على التقوى من اول يوم
4. بامر من ملا الارض بمعدلة حاجي بهارمي علم وعرفان
5. لاجل ان يظهر الخبرات في ملكه اختاره الله من آل عثمان
6. وهو السلطان الاعظم والحاق ان الافخم الفاتح بسيفه لهذه البلدة التي

7. لم يخلق مثلها في البلاد ولم يصنع نظيرها بايدي الابد
1. ولم يتيسر فتحها لبعض الخلاء فضلا عن السلاطين

3) Dr. Aga-çihunon Almanca yazdığı makalede söz konusu ettiği Evliya Çelebi'nin sözleri, onun seyahatnamesi, cilt I, S. 138. yazarmı notu.

4) İhtimalki bu bir hatadır. Yapının ashada: 16 vecih olması daha mantıklıdır. yazarmı notu.

5) Hadikatül Cevami yazarının I. ci Camii yerinde bir kilisenin mevcut olduğunu kabul etmesi de aynı surette bir hatadır. Hususiytle, bu yanlışlığın yeri, kaynaklar tarafından yapılması da büyük bir kabahattir. Çünkü, herhangi bir belge "voetka" ile teyid ve tasdik edilmemektedir. Ş. Uzak.

2. والامراء مع بذلهم المجهود في نيل هذا المقصود

السلطان

3. محمد خان ابن السلطان مراد ابن السلطان محمد
  - ابن السلطان بايزيد ابن السلطان مراد ابن اورخان ابن عثمان
  1. لازالت سراقات خلاه مصحوبة بالطاق الرحمن
  2. ولا خلاسته السنة في كل حين واوان من الاولاد
  3. والانصار والاعوان وافاض الله تعالى على اسلافه
  4. سجال الفقرا<sup>6</sup> واسكنهم اعلى غرف الجنان
  5. هذا دعائي للبرية نافع فيرحم الله عبدا قال آمينا
  6. في الشهر المبارك رجب لسنة خمس وسبعين وثمانمئة
- وفدكان
7. البداية في جمادى الاخر لسنة سبع وستين وثمانمئة
- كتبه على بن صوفي

Yani 8 senede tamam edip (875) yılı Recep ayında itmam olunup Hattat Sofi oğlu Alinin kalemı ile büyük kapının en üstüne kazılmış olup hala orada durmaktadır. Cami içindeki Mahfili Humayun ahşaptan olup Sultan Beyazıt'ı Veli binasıdır. Şadırvan dahi Camii Şerif ile beraber bina olunmuşdur. Etrafında kârgir 8 medrese ki Sahni saman denilmekle maruftur. Bir Taphane, imaret, mukabilinde dahi Darüşşifa bina olunmuştur. Tophane'nin, Dariüşifanın kendilerine mahsus mescitleri, ayrı imamları müezzinleri vardır. 8 Tetümme dahi bina olunup 4 kapısı vardır. Bادهu Mektebi Kebir ile hitam bulmuştur. Fatih Sultan Mehmet "Dua-i hayr دعاءخير = (886/1481) tarihinde baka alemine göçüp mihrap önünde defnolunduktan sonra üzerine bir kubbeli türbe bina olunmuştur. Sandukasına örfi ulema yani alimlere mahsus tarzdaki sarık konulmuştur. İba Eyyubi Ensari Türbesinde Sandukası etrafında olan gümüş şebeke bina olunduktan Selatinizam sandukaları etrafında

olan sadepli trabzonlar dahi bina olunmuştur. Bu hayrın icadına III. Sultan Ahmet sebep olmuştur. Karşısındaki ayrı türbede haremi humayunları olan Gülbahar Sultan defnedilmiştir ki Sultan II. Bayezit'in validesidir. Yanında 2 saraylı, bir kızının sandukaları hepsi 4 sanduktur. Merdivenli kapısı Cami-i Şerifi'nin musallaya inen yeri olup III. Sultan Ahmet Binasıdır. Sahih Buhari okunması için bir yer, kütüphane, Sultan I. Mahmut (1143/1730-1168/1754) hanın binasıdır. Türbe kapılarında vaki 2 çeşme yine bu padişahın vezirlerinden Sadrazam Ahmet paşanın hayrıdır. Bundan sonra zamanımızda (1179) senesi Kurban bayramının 3 ncü perşembe günü ki (1765) yılı Mayısın 11 nci günü güneşin doğmasından bir saat geçtikten sonra vaki olan büyük depremde Fatih Cami'nin koca kubbesi tamamıyla harap olmuştur. Zemine kadar geri kalan bina yıktırılarak yeniden bina ve ihyasına başlandığında iptida bina emini olmak üzere vakfı şerifin kâ-tibi Devlet ricalinden Haşim Ali Beyefendiye Kaftan giydirilmiş, yapı işi tamamen ona sipariş olunmuştur. (1180/1766) yılında işe başlanmış, o esnada bina emini olan Haşim Ali Bey azledilerek defterdar Şıkkı Evvelin Salim İbrahim Efendi Cemazelulanın 2 nci günü bina emini tayin edilmiştir. Türbe Şerifinin binasına dahi bu yılın Recep ayının 4 ncü günü başlanıp Zilkadenin 28 nci Perşembe günü tamam olmuştur. Müstekimzade Sadüddin Efendi bu tarihi demiştir:

Türbe-i Ziba yapıldı fatihe 1179

تُورْبَةُ زَيْبَا بِلْدِي فَاتِحِي

Medreselerin tamiri dahi söylenen tarihten 6 gün önce başlamıştır. Caminin temel duası yapılmış, kurbanlar kesilmiş, (1181) senesi I nci Rabiinin 4 ncü perşembe günü 15 Nisan (1771) günü saat 12 yi 27 dakika geçmesi ile esası konulmuştur. (1183) tarihinde Cemazelahirin 4 ncü günü İbrahim Sarım Efendi vezir rütbesi ile Ordudaki Sad-

razamın maiyetine verilmiş, yerine Darphane-i Âmire emini İzzet Mehmet Bey Bina Emini olup kaftan giymiştir. Cami içerisinde evvelce yazılanlara ek olarak padişah mahfili tamamıyla Mermerden yapılmış, bunun dışında denize bakan 2 taş oda bina olunmuştur. Padişah mahfiline yerden at ile çıkılmak üzere bina edilmiştir. 2 tarafta yukarılık birer mahfil, onların dışında dahi hafılara bakan 2 mahfil, her birinin altında 15 er tane abdest alma muslukları yapılmıştı. Önceki 2 fil ayağı, 2 Somaki direk yerine yıkıldıktan sonra 4 ayak üzerine kubbe inşa olunmuş 2 somaki direk caminin dışında yere gömülmüştür. Eski vaziyetinden iç tarafına genişlik geldiği açıkça görülmektedir. Bunlara sebep III. Sultan Ahmet'in oğlu III. Sultan Mustafa'dır. 46 ay 10 gün tamamında (1185) yılı Muharreminin Âşurâ günü (1171) yılı Nisanın 15 nci Cuma günü, Cuma namazı ile birlikte ibadete açılmış, o gün selamlık resmi de burada ifa edilmiştir. Fatih Camiinde bulunan kutsal eşyadan Akşemseddin'in asası, üzerinde olan tarikat tacı, mihrabın Mimber tarafında iken I. Sultan Mahmut'un culûsunda Mahfili Humayun tarafına naklolunduğunu Naîma Efendi tarihinde yazar. (Kısmen bu günün diline döndürüldü) Hadikanın sözleri burada bitti. Sayfa 8-10.

Dr. Agaoglu tarafından eski Fatih Cami'ini temsilen yapılmış Avrupa menşe'li deliller 3 tanedir. Fakat belki Melchior Lorich'in (1559) tarihli olan resmi mühimdir.<sup>6</sup> numaralı referans.

6. Editör'ün notu: Dr. R. M. Riefstahl'ın makalesi yazıldıktan sonra, Dr. Mehmet Aga-oğlu The Art Bulletin XII, 2., S. 179-185 de İstanbul'da Fatih Camii diye bir makale yayınladı. Bu makalede: Osmanlı Türk Mimarisinin gelişmesinde eski Camilerin yerini teferruatı ile izah etmekle beraber Fatih Camii'nin inşasındaki doğruluğu gösterecek olan 2 yeni resmi de yazısına ekledi.

a) Resimlerden birisi (1083/1673) tarihinde İstanbul su yollarını gösteren bir haritada Fatih Camii'nin resimle anlatılmış bir planı.

b) (966/1578) de Şehnameci Lokmanın Hünername adlı eserinde İstanbul'un genel manzarasını gösteren resimde cami daha az mütebarizdir. yazarın notu.

Bu resim yerinde yapılmış olup diğer iki İllüstration bunlardan ilham alınarak yapılmıştır.<sup>7</sup> Bu resim Merkez kubbesini Polygonal baz üstünde 4 köşe bir blok üstünde en az 4 payendeye dayanarak yükselir. 4 köşeli Meydanın güney kenarında Evliya Çelebi tarafından söz konusu edilen yarım kubbe-her ne kadar vâzih değilse de - farkedilebilir. Doğu duvarı ki müşahede edene karşı duruyor, 4 küçük kubbeyi havidir. En Kuzeye olanı minare tarafından diğer 3 ünden ayrılmıştır. Aşikâr surette methalin kubbelerinden biridir. Diğer 3 ü ise kubbenin yan tarafındaki kısmını örtmüştür. Çizilmiş olan resim ile tarifler arasındaki mutabakat mükemmeldir. Ağaoglu'nun şematik plânına esas noktaların doğruluğu hakkında hiç bir şüphe bırakmamaktadır. Aynı işbirliği 2 İstanbul Camii'nde (1497) de inşa edilmiş olan Atik Ali Paşa Camii ile sonra (1501-1507) arasında inşa edilmiş olan II. Beyazıt Caminin figürü elde edilmiş, Dr. Ağaoglu tarafından munzam bir delil olarak kullanılmıştır.<sup>8</sup> Atik Ali Paşanın plânı gösteriyorki büyük kubbenin yanlarındaki kubbeler 3 tane olacağına Atik Ali paşada 2 dir. Sağ ve soldaki kaideleri 4 köşe, mihrap biçimindeki yarım kubbelerden sarf-nazar edilmiştir. Bunun dahi yarım kubbenin sağ ile sol bölümlerine giden kemerlerle yarım kubbeyi tutan eski sütunları arasındaki hercümerci her taraf etmesi bakımından avantajı büyüktür.

Atik Ali Paşadaki esas kubbe, doğrudan doğruya girinti yapmamış olan Kuzey duvarının üzerine oturur. Sultan Bayezit Caminin plânı her 2 yanda 4 kubbenin örtmüş bulunduğu duvarda yan bölmeyi gösterir. Bunlardan ikisi esas kubbeye ait olup bir tanesi güneye bakan mihrabı örten yarım kubbeye, di-

ğeri Kuzeye ki orta kubbenin yarım kubbesine aittir.

2 tanesi de esas kubbeye ait olan 2 kubbede birisi mihrap bulunan Güney yarım kubbedir, diğeri de Kuzey yarım kubbenin altındaki bölmeyi örtmektedir. Bu Kuzeydeki ilâve hiç şüphe yok ki Ayasofyadan mülhemdir. Bu sağ ve sol kanatlara geniş pasajlar temin etmesi sebebiyle Sultan Bayezit'in üstün vasfını verir. Bundan başka içerdeki kaideler Kuzey duvarı üstünde müteaddit girintiler tevhit eder ki bu Kuzey duvarı üstündeki girintiler, büyük camilerde görülen tipik birer vasıftır. Bunlar hocaların oturması için değildir.

Her ne kadar Atik Ali Paşa küçük bir Cami ise de muhtemelen birkaç hocası vardır, bu girintileri ihtiva etmez. Fakat Sultan Bayezit gibi büyük camilerde bunlar vardır. Bu sebeple Fatih Camii gibi çok önemli bir eserde bunların bulunabileceğini istitlal edebiliriz. Her ne kadar bu küçük teferruat, Lorich'in plânında görülmemekle beraber Dr. Ağaoglu tarafından çizilmiş plânın doğruluğuna hâlel getirmemektedir.

Bu girintilerin bulunuşu mutlak surette doğru olmamakla beraber, Evliya Çelebi ile Hadikatül Cevmai'nin mütalaalarına zıt noktalar teşkil eder. Evliya Çelebiye göre Cami, 4 dayanak üstüne bina edilmiştir. Bunlardan ikisi Kuzey duvarının payandelerine dayanır, diğer ikisi ise bir yere dayanmadan duran sütunlardır. Hadikatü Cevaminin tarifine göre: serbest olarak duran payandeler (Fil ayağı tesmiye edilir) den başka bitişik sütunlardan bahis edilmemektedir.

Her iki eserde bahsedilen porfir sütunlar şüphesiz sağdaki, soldaki küçük kubbelerin, küçük kavislerini, orta kubbenin sağında ve solundaki arches kavisleri tutan sütunlardır.

7. Dördüncü notta belirtmiş olduğumuz Ağa-Oğlu Mehmet'in yazısında geçen resimler, hem orada, hem burada biz, tartışmasını yapmaktayız.

8. Dört numaralı notta adı söylenen makalele Dr. Ağa-Oğlu Şekil 20 ile Sultan Beyazıt Camii'nin harici manzarasını da vermiştir. yazarın notu.

Mühim binalar, daima diğerlerine model teşkil ederler. Genellikle ikame yahut taklit şeklinde olanlar daha az ilgi toplamaktadırlar. Fakat büyük bir abide ortadan kaybolunca ondan sonraki replica büsbütün önemli bir hal alır. Çünkü Literatur'un verebileceğinden daha aşikâr olarak kaybolan orijinal yapının nasıl olduğunu gösterir. (1929) yılında Konya'da araştırmaların sırayında Konya'da araştırmalarım sıra görmek şansını elde ettim. Konya'daki Sultan Selim Camii şekil 9 (1, 2, 6, 7) (1765) de zelzeleden yıkılmış olan Fatih Caminin exact "tam" kopyası olmalıdır. Bütün hatları ile Dr. Ağaoğlunun eski Fatih'e ait tertip edilmiş plânına mutabakat arzeder. Bu benzeyiş, tesadüfi değildir. Selimiye (Konyadaki Sultan Selim Camiine böylede denilir) İstanbul'daki meşhur Camiye şuurlu olarak replica şeklinde inşa edilmiştir ki bu aynı şekilde İstanbul'daki Sultan Selim Caminin, Edirnedeki Bayezit Caminin replica'sı olarak yapılmasına benzer.

Bu sebepten Konya Selimiyesi Osmanlı Camilerinin tekâmüllerini etüt etme bakımından ehemmiyet kazanır. Yapanın analizi, tavsifi, Dr. Ağaoğlunun yaptığı plâna bir iki küçük noktanın ilâve edilmesini icabettiriyor.

Maalesef Selimiyenin ne zaman inşaa edildiğine dair, kesin bilğimiz yoktur. Bina üzerinde tarih de atılmamıştır. Vakıflar kayıtlarına göre de: muhtemel Yapı tarihine dair bir delil yoktur. Aynı zamanda yapan mimarın adı da belli değildir, tahmin edilecek vaziyette dahi değildir. İlk Fatih Camii, Sinan-ı Atik tarafından bina edilmiştir.

9. Selimiye plânlarını temin edebilmek için bu fotoğraflar benim (Archives of Medieval Near Eeastern Art) Enstitüsünde mevcut olup bedeli mukabilinde satın alınabilir. Enstitünün adı: (The Research Institute, College Art Association, 20 West 58 th. St New York City 8). Ağaoğlu'nun makalesi: (Belvedere, loc. cit., p. 93) deki makalesine bakınız. Yazarın notu.

0, (875/1470) de ölmüştür.<sup>10</sup> Selimiye (1512-1520) Milâdi yılına rastlayan (918-926) arasında yapıldığına göre aynı mimar tarafından inşa edilemez.<sup>11</sup> Selimiye Fatih Camiinde olduğu gibi, tahdit edilmiş bir avluya sahip değildir. Camiin önünde genişçe bir meydan vardır ki, Doğu tarafında Mevlevi Tekkesi ile tahdit edilmiştir. Buranın (avlunun) kemerlerle sınırlandırıldığına dair, bir delil yoktur. Caminin karşısında Kuzey kısmında-hali hazırda eski bina kalıntıları vardır. Batı tarafında, hala sağlam duran oldukça harcı alem yapılar vardır. Kanaatime göre: sonradan açılmış olan bu saha, Medrese ile medreseye benzer binalarla çevrilmiş olarak bulunuyor, tabii kültür sahası idi. Lâkin muntazam bir plâna göre yapılmış değildi. Tablo gibi bir mecmua teşkil edecek surette bir araya gelmişti. Bu aynı zamanda Mevlevi tekkesine geçit vazifesini görüyordu. Mevcut olan duvarlar hasara uğramış yapıların varlığına dair müphem tahminlere yol açar. Her ne kadar I. Sultan Selim devrinin büyük camilerinde avluya çeviren avlu duvarına rastlanması beklenirse de bu her zaman görülmüyor. Meselâ: Amasyadaki II. Bayezit Camii, Tokattaki Hatuniye camii dahi bu duvarları ihtiva etmez. Bunların her ikisi aynı zamanda Bayezit II. tarafından inşaa ettirilmiştir.

10. Ağaoğlu'nun (Belvedere, loc. p. 93) makalesine bakınız. Yazarın notu.

11. M. Riesstahl bu satırlarda, Konyada'ki Selimiyenin inşa yıllarını kesin olarak bilmediğini söylediği halde hayatını, XVI. Asırdan göstermektedir. Halbuki (942/1530) da Matrakçı Nasuhun (Beyanı Menazil-i Sefer-i Irakayn-i Sultan Süleyman) adlı resimli eserinde Konya'da kendine mahsus resimle tasvir eylemiştir. Bu resme göre maalesef yukarda verdiğimiz tarihte Mevlâna Türbesinin batı tarafında böyle bir cami gözükmemektedir. Sultan Selim Camisinin kapısının resminde de görüleceği üzere üstüne konulan beyaz mermerce tarih yazılmamıştır. Böyle olunca herhangi bir iddiada bulunulamaz. Şu kadar var ki, bu inşaat tarihini daha ileriye götürmek suretiyle bir hal çaresi hatırlanabilir. Meselâ: Koca Sinan'ın bütün eserleri Tezkeretül Bünyan ile Tezkire-i Ebniye de adları sıralandığı halde, Konyadaki bu eserden hiç bahis geçmez. Bununla beraber Konya Selimiyesi, Koca Sinan'ın eseri olmaktan ziyade Atik Sinan'ın tesiri altında kalmış bir mimar tarafından vücuda getirilmiş olması kabul edilebilir.. Ş. Uzluk.

Selimiye 7 kubbelidir. Ortadaki diğerlerinden hafifçe daha yüksektir. Dr. Ağaoğlu eski Fatih'te 5 kubbe gösteriyor. Resimler, bu noktada sarıh bir bilgi vermediklerinden umumiyetle Camilerde 7 kubbe tercih edileceği cihetle, eski Fatih Camiinde 7 kubbe ihtiva ettiğine inanmaklığımız gerekiyor.

Fasadın sağ ve sol tarafında uzun, silindirik, birer şerefeli 2 minare vardır. Lorich'in XVI. Yüzyıldaki resmi de Fatih Camiinde aynı tipten minareyi göstermektedir. Selimiye umumi heyeti ile, orta kubbenin altında bulunan kübik blok'un hâkim olduğu bir bütünlük teşkil eder. Lorich'in Fatih için yaptığı resimde işbu blok nisbeten alçak görünmektedir. Lorich kubbenin kaidesinde tahminen 16 pencereyi de göstermemiştir. Bunlar o kadar büyüktürler ki, yüksek bir davul intibasını verirler. Selimiyenin inşasında kübik olan blok, çok ilmi görünmektedir. Doğu taraftaki duvarın yarım daire şeklinde girintileri, batı ile kuzey taraftakiler ise dahili yapının çatal şeklinde kubbeye giden arklarını aynı zamanda 3 arklı (kemerli) pencereyi, bunların üstündeki dairevi Pencereyi ihtiva eder. Binanın esas blokiyle kubbenin altındaki pencereler, kalot'un tepesi Selimiye'de, Lorich'in resmine nazaran, daha iyi görünmektedir. Bu sebepten Lorich'in resmi, hafifçe tashi edilmeli icabeder. Selimiye'deki merkez kübik blokun her köşesinde muallak butrist (yarım sütun) vardı. Osmanlı mimarlığında adet olduğu üzere butristler, kurşunla kaplanmışdır. Kısmen kubbeye doğru, kısmen kübik bloka doğru girmiş bulunurlar. Aynı tip yarım sütunlar, her köşede 2 olmak üzere Lorich'in Fatih Camii resminde, aşikâr olarak görülmektedir.

Selimiye orta kubbesinin yapılışında garip bir gayri tabiiyet vardır. Batı yahut doğudan görülebilir. (Şekil 2 de olduğu gibi) Orta blok'un ortasına binmez. Blok'un Kuzey kenarı, kubbenin kaidesinden daha ileri çıkmış buluna-

rak düz bir satıh teşkil eder. Lorich'in resminde ise kubbe, orta blok'un üstüne biner. Yan geçitlerini örten 3 kubbe, Lorich'in resminde gösterdiği gibidir. Bunların Selimiye'ye ait fotograftaki görünüşleri (Şekil 4), mucavir-komşu Mevlevî tekkesine ait 2 türbenin kubbeleri tarafından biraz karışmıştır. Bununla beraber, güzelce ayrılabilirler.

Her iki binanın toprak üstündeki plânları (Şekil 3, 6) Merkez kubbesi, yarı kubbelere ait güney e sütunlar, her iki taraftaki yan küçük kubbeler gibi; teferruat tamamen birbirinin aynıdır. Fakat küçük varyantlar (tenevüler) müşahede edilebilir. Ağaoğlunun plânında gösterildiği gibi, kubbeyi taşıyan 2 fil ayağı, Selimiye'deki gibi 4 köşesinde çıkıntı yapacak şekilde Oktagonal, yahut 4 köşe, yarıda yuvarlak olabilir. Ağaoğlu, Fatih Camii kubbesini sferik, Silindirik sütunlar üstüne bindiriyor, Selimiye ise daha basit şekilde istilaktitlerle süslenmiş, soğan biçiminde, (primitif stilize şekilde) dir. Bana kalırsa bu süsler, eski Fatih'in müphem kalmış bulunan süsleri hakkında bir ip ucu verebilir. Büyük porfir sütunlar, Konya'da temin edilemiyordu. Bu sebepten ötürü onun yerine 2 zarif prizmatik başlıkla ve 8 li ünite demet şeklinde süslenmiş 2 zarif sütun dikilmiştir.

Fakat 2 plân arasında en büyük tenakuz, kuzey duvarındadır. Ağaoğlunun plânında kubbe: kuzey duvarı üstüne oturur ve iki hafifçe mütebariz (Keskin) pli görülür ki bunlar güney tarafa ait kubbenin altındaki Fil ayaklarına tekabül eder. Selimiye'de 3,60 M. derinliğinde muazzam ayaklar görürüz ki aynı derinlikte 3 girinti, (körfeze) sebep olur. Bu ayakların ön tarafında aynen Ağaoğlunun Fatih Camii için yaptığı plânda olduğu gibi-hafifçe mütebariz-pliler vardır. Bunlar, yan taraftaki sütunlara ait arklara (kavislerle) bağ teşkil eder. Orta girinti derinliğine hemen hemen yarım daire şeklinde

Camiin biricek mahfilini teşkil eder. (Şekil 9) Bu Tirtübünü, kapının üstündeki gayet ritmik bir yarım kemer 13,07 metre uzunluğunda olan çıkıntıyı boydan boya kaplamış olan mahfili destekler. Bu, gayet rahat, armonik bir form (şekil) vermiştir.

Yan girintiler, kısa, yarım daire şeklinde, yarı kubbede biten manalarla bölünmüştür. Yarı kubbeden dik kaideye geçiş, istilaktit süslerle örtülmüştür. Ayakların arasındaki dar geçitler, daima söylemeye eğilimli olduğum üzere (mütemayil bulunduğu surette) Bizans stilindedir. Kuzey duvarındaki bu girinti söylendiği vechile: duvardan 3,60 metrelik bir mesafe ayırır, kubbenin altındaki büyük kavise yön (veche) verir. Bu genişlik doğudan batıya bakıldığı zaman Camiin kuzey tarafını, güney tarafına nazaran asimetrik olduğu fikrini doğurur. Böyle bir kusur kabul edilebilir. Çünkü kuzey duvarı üzerinde hocalara oturma yeri temin etmek zaruretinden doğmuştur. Bundan başka iç taraftaki bu kuzeye ait girintiler, dış taraftaki yan kubbelerde olduğu gibi merkezi (genel) kubbeye, bir kademe teşkil ederler.

Lorich'in resmi, merkez blokuna ait asimetriği göstermemektedir.<sup>12</sup> Her

12. M. Lorich'in panoramasında, gerek bu resimden faydalanan Dr. M. Ağa-Oğlunun eskizinde: muhakkakki, Fatih Camiinin gövdesine ait tip detayında eksiklikler vardır. Bilhassa plândaki; iç ve dış teşekkülleri göz önüne getirirsek, bu farkları daha açık surette anlayabiliriz. Halbuki merkez kubbenin kuzey dayanma hattı ve bu kısımları dışardan hudutlayan direklerin üstlerine gelen kubbe adetlerinin Konya Selimiyesinde olduğu gibi 7 ye çıkması, böylelikle de dışarda kalmış minarelerin Konyaya benzeyerek içten minare methallerinin gösterilmesi lâzımdır.

Bilhassa M. Riefstahl'ın ışık bolluğunu tenkidi, Türk mimaresindeki özelliği takdir edememesinden ileri gelmektedir. Şöyleki: Hıristiyan mimarisinde kapalı bir hudut içinde görülen ışık, Türk mimarlığı misallerinde daha çok aydınlık olmaktadır. Nitekim bu kuvvetli ziya armonisi bir iç mimarinin gövde Selimiyesinde olduğu gibi yürütmesine amil olmuştur. Türk mahsullerinin ufak hacimlerde kubbeleri duvarlara dayandığı halde, saha büyüdükçe muntazam mesnetlerle hal etmek çarelerine baş vurulmuştur. Türkler, Asya, Anadolu medreselerinde onların en zengin pratiklerini koymuşlardır. Bu yoldaki gövdeyi kapatma usulleri Bizans tesiri ile hiç bir ilgisiz bulunmayan Orta Asya Türk tekniğidir. Ş. Uzluk.

ne kadar Lorich'in müşahedesi buna tatabuk etmiyorsa da, böyle bir eskizde: bu teferruatı (datay) almamış olduğuna inanıyorum. Eski Fatih de bunun bulunduğunu zannediyorum. Atik Ali Paşa gibi küçük bir Camide bu lojman gibi yerlerden sarfı nazar edilebilirse de, eski Fatih Camii gibi mühim bir ibadet yerinde önemli halde lüzumlu idi. Yeni Fatih Camiinde bu girintileri ihtiva eder. Ne zaman gitsem hocaları öğretim yaparken, konuşurken, yahut ibadetle meşgul olurken görüyorum.

Eski Fatih Camiinin yan kısımları hakkındaki bilgim çok müphemdir. Lorich'in eskizi, her parçanın 3 kubbe ile kapandığını göstermektedir. Ağaoglu plânını, Bayezit II. ile Atik Ali Paşaya benzer, plânlar şeklinde yapmışdırki aslı Selimiye benzemesi icab ediyor. Yan kısımlardaki kubbeler, sade silindirik sütunlar üzerindedir. Her iki taraftaki bu kubbeli kompartımanlar, kubbeleri tutan kavislerle yekdiğerine bağlanmışdır. Bu lateral mesafeler, merkezi mesafe ile karışmamış vaziyettedir. Merkezdeki kubbenin altında bulunan sahadan ayrılmışdır. Esasi merkez kubbesinin altındaki doğu, batı duvarları basit bir desen ile bu bölme-yi teşkil eder. Sömesiküler büyük bir kavis şeklinde pencerelerle süslü bir duvar bunun üzerinde temadi eder. Demir parmaklıklı işbu panelin altında 2 kavis vardır bunlarda köşe ayaklarına, demet şeklindeki sütunlara dayanır. Bu kemerlerin altından yan taraflardaki kubbelere bakmak icabeder. (Şekil 10) Selimiye, Atik Ali Paşa, yahut Sultan Bayezit II. nin eski Fatih hakkındaki mekân armonisi hakkında, bize daha iyi bir fikir veriyor. Dolgun, basitleştirilmiş, yüksek, teferruata boğulmamış bir durumdur. Camiide, pek bol ışık vardır. Çift pencereler yapılmış olmasına rağmen (dıştakiler tahrip edilmiş, içtekiler duruyor) içeriye 3 misli ışık girer. Pencerecilik Türk mimarisinin -

mutat olduğu üzere - en zayıf noktadır. Her ne kadar ışığın çok olması pratik bakımından uygun ise de, az ışık mimarlık bakımından daha önemlidir. Bu, bütün yüzyıllar boyunca devam edegelmiş olup, az ışığın husule getirdiği Romantik, mistik etki meydana getirmesinden ziyade (çünkü İslâm camilerinde, Hıristiyan kiliselerinde olduğu gibi bu tesir yoktur) mimari armoniyi bozduğundan dolayı arzu edilmez. Kemerlerin üstündeki Öküz gözü biçimindeki pencereler, desen bakımından da lüzumsuzdur. Mihrabın sağ, solundaki yukarı pencereler dahi, mimara empoze edilmiştir. İstilaktit süsleri ile süslenişleri de tamamen başarısızdır. Bu istilaktit süslerinin en önemli zayıflığı yan bölmelere giden kemerlere karışmış olmasıdır. Burada mimar, Ayasofya motiflerinin 4 köşe bir plân üstüne ayaklarla tutturulmuş, yarı kubbeler bina edilmiş bir yapıda böyle motifleri kullanmanın cezasını ödemiştir. Bu, Ayasofyanın en zayıf özelliği (noktası)dır. Ve belki de onun plânının Bizans mimarisinde çok az kullanılagelmesinin sebeplerinden biridir.

Selimiye'nin tefrişi (halılarla döşenişi) hakkında birçok kelime söylemek icabederse hasır döşenmiş olmayıp orta derecede halılar vardır. Mihrap gayet mükemmel, mermerden yapılmakla beraber olağan üstü bir durum arz etmez. Bütün kubbe ile duvarlardaki dekorasyon modern şekildedir.\* Cami içerisinde en güzel eser mermerden yapılmış olan mimberrdir.<sup>13</sup> Mimberrin

13. Mimberr ayrıca form yönünden Yeşil Kubbenin küçük ölçüde bir modelidir. Esasen Tekkelerin kapatılma tarihi olan (1925) Eylülünün dördüncü Cuma gününe kadar Sultan Selim Camii'nin ayrı evkafı olmadığından İmam-Hatip, müezzîn, Kayyum, ferraş ile Mesnevihanlık cihetlerine ait masraflar dergâhtan temin edilirdi. Sultan Selim Camii'nin hitabet, imamet yani hatiplik ve imamlık cihetleri Mevlâna'nın makamında oturan ahali tarafından Molla Hünkâr oğlu devletin yazışmalarında Reşadettü Efendim hazretleri diye hitap edilen makam sahibi Çelebi efendilerin uhdesinde idi. Hatiple, İmam bu zate vekâlet ederlerdi. Nitekim (1301/1884) yılından (1354/1933) yılına kadar tam 50 sene bu vazifeyi Konya Mevlevihanesinde Mesnevi okutan, dergâh mescidinin cehren okunan namazlarında (sabah,

kubbesi, halâ maviye boyanmış olup Mevlâna dergahının yeşil kubbesine benzer. Bu da bize aslında, Yeşil kubbenin, Turkovaz (turquoise) mavisi tuğlalarla örtülü olduğunu gösterir ki civarda bulunan mezarlıkta halâ bu çini parçaları gözükmektedir. Abdülhamid'in son günlerinde, bu müslüman Türki-

akşam, yatsı) imamlığını yapan -Filibeli Hüseyin Sıtkı Dede- ayn ı zamanda Sultan Selim Camii'nin Hatibi idi. Her haftanın Cuması için özel surette kendi tarafından tertip edilmiş olan Arapça hutbeleri biraz rumeli şişesine çalan Türk lahni arapçası ile tane tane okur, Mevlânayı sevenlerle Çelebi efendiler, diğer mevlîyanın torunları dervişler tarafından büyük bir ilgi ile izlenirdi.

Ebüzziya Tefvîk Bey, (1329/1911) yılında yayımladığı Mecmuayı Ebüzziya adlı dergisinin Sayı 113, sahife (1107) de Rûznameyi Hayatından bazı sayfalar başlıklı yazısında şöyle diyor: (Mevlâna türbesine, Sultan Selim Camii'nin haziresi dahilinden bir kapıdan giriliyor. Sultan Selim'in, camii, Türbenin duvarına 2 metre aralık ile bina etmiş olmasına taaccüp ettim. O kadar vasi bir yerde camii türbeyce, bitiştirilmesine yaklaştırması, bu padişahın hassasıdür endişedeki (uzatı görmekteki) kemaline taş kesilmiş bir şahit addolunsa şayestedir).

Tarızında yazı yazması hayrete şayandır. Mevlâna Türbesinin Batı tarafına yapılan Cami ile hücrelerin arası Ebüzziyânın işaret ettiği gibi 2 metre olmayıp belki 5 metreden fazladır. Özellikle şimdiki hücreler (992/1584) yılında yapıldığı, Caminin ise II. Sultan Selim devrinde ihtimal dahi olsa inşa edildiği düşünülünce, Dergâh sınırnın şimdikiinden belki 10 metre daha içeride olduğu anlaşılır; çünkü Cami, dergâhın hücrelerini yaptıran III. Murattan daha önce bina edilmiştir. II. ci olarak bu gün mevcut olan Caminin doğu, Mevlâna dergahının Batı sınırı dediğim gibi 5 metredir. Fennî Menazır denilen (Perspective) bakımından Yeşil Kubbe, Mevlâna türbesi, Sultan Selim Camii'nin ne gölgesinde, ne de karaltısında kalmaktadır. Bir üçüncü cihet ise, en son makamda bulunan Abdülhalim Çelebinin (1291/1874-1344/1925) bize anlattığına göre: Mevlevî dergahının cümle kapısı şimdi gördüğümüz yerde olmayıp belki Sultan Selim Camii'nin kuzeye bakan batı duvarının yanında imiş. Dergâha buradan girilmiş. Bunu kendisine -Hemdem Sait Çelebi (1222/1807 - 1275/1859) devri dervişlerinden Manisa Mevlevihanesi ahçubaşısı Hüseyin Dede, Manisadan Abdülhalim Çelebi ile birlikte Konyaya (1308/1891) yılında, makamda oturan Abdülvahit Çelebinin elini öpmek için geldiklerinde, Sultan Selim Camii'nin kuzey batısındaki duvar hizasına gelince Hüseyin Dede Halim Çelebi büyük babayın zamanında dergâhın kapısı işte burada idi diye işaret ettiği gibi, bizler dahi bundan 55-56 sene önce Caminin kuzey tarafında dergâha ait bir bahçe olduğunu bunun önünde boydan boya, bir duvar bulunduğunu pek iyi hatırlıyoruz.

M. Riefstahl'ın bilemediği bir ciheti de şimdi burada açıklamak yerinde olur:

III. Sultan Selim zamanında padişahın valdiesine kahya olan Yusuf ağa, Konya'da bilgincilerle medrese öğrencileri hayli kabarık olduğu halde her vakit mürâcat edecekleri bir kütüphanenin yokluğunu düşünerek burada bir kitaplık yaptırmak ister. Bunun için Darüssaade ağası, Haremeyn-i Şerifeyn Evkafı nazırı olan Halid Ağa, Divan-u Himayun'a arz gönderip nezareti altındaki evkaftan Konya şehrinde vaki merhum II. Sultan Selim Camii civarında bir kütüphane yaptırılmak için Yusuf

yenin en güzel eseri hasara uğramıştır<sup>14</sup> Son sultan yani Mehmet Reşat (1909-1918), Kütahya'da gayet çirkin yeşil tuğladan yapılmış, bunlarla örtülen yeşil kubbe eski rengini tutmamış, fakat Selimiye Camii Mimleri Mevlevi tekkesindeki yeşil kubbenin ilk orijinal rengini taşımaktadır. Mimirin en güzel işlenmiş yeri hükümlü bir asma ve buna bağlı Arabesk yapraklardır ki bu, merkezdeki triangular'ın etrafını çevre-

şana istediği yerin ancak burada bulunduğunu bildirmesi üstüne yazılan Tevkii Refi-i Humayunda: Çelebi efendi ile Konya Naibinden Sultan Selim Camiinin batı tarafında hala Üsuf Ağa kütüphanesi diye anılan binanın yapılabileceği yerin onlardan istediği açıkça bildirilmektedir. Fermanın tarihi: (24 Muharrem 1209/21 Ağustos 1798) dir. Bu kayıt Konyadaki Şer'iyye mahkemesi sicillerinden defter 66, sahife 94, sıra 2 de kayıtlıdır .

Sakıp dede, Sefine-i Mevleviyye isimli Mevlâna'nın torunları ile Şeyh, dervişlerinin hal tercümelerini bildiren 3 ciltlik eserinin 2 nci Bostan Çelebinin hayatını anlatan sahifelerde: Konya Kadısının (bunun adı Luhumi All Efendidir ) o zaman dergahta dervişlerin eğitimi ni yaptığı için ahçıbaşı denilen Cafer dededen şimdiki camiin bulunduğu yer etrafının tamamen dergaha ait bahçe olduğunu açıkça bildirmektedir Safine Cilt 1, sayfa 185. Ş. Uzluk.

14. Yeşil Kubbe-Kubbe-i Hadra gibi adlarla anılan Mevlâna (Ölümü 672/1273) ile oğlu Sultan Veled (Ölümü 712/1312) in sandukaları üzerinde yükselen pramid kubbe, Selçuklular devrinden beri yeşil çinilerle örtülü olduğu için yeşil anlamına gelen Hadra, Kubbe diye söyler. Son senelerde bilgisizler Yeşil Türbe di-

ler. Bu olağan üstü asma deseni, XVI. yüzyılın ilk zamanları için hayreti mucip bir eserdir. Bu sebepten de bu parçanın eski Camiinin değil, belki sonradan yapıldığı kanaatını verir.

yorlarsa da yanlıştır. Bilindiği üzere yeşil türbe Bursa'da Çelebi Sultan Mehmet'in yattığı yere derler.

Eflâki Dede Menakibül Ârifin, Ariflerin Menkabeleri adlı farsça eserinde, Hüsameddin Çelebinin (683/1284) Vefatı dolayısıyla Kubbe-i Ahdar, ki bu da çok yeşil demektir, onun tepesindeki âlemi düştüğünü yazarken Kubbe-i Ahdar tabirini kullanmak suretiyle ta o devirden yani (1284) yılından beri böyle denildiğini bize anlatır. (Les Saintes des Derviches Tourneurs, Cl. Huaart, Tome II. p. 256.)

Sultan Veled'in Divanında (Divanı Sultan Valed, 1941, Uzluk Basımı, S. 10 Beyit sayısı 127 de Selçuklu emirlerinden Alemeddin-i Kayser tarafından Mevlânanın Türbe ve medresesinin inşa ve tamir edildiğini beytlerinde açıkça anlatır .

Selçuklulardan zamanımıza kadar geçen 700 yıl içerisinde gerek yeşil Kubbe, gerek Mevlâna dergahı birçok defalar onarım görmüştür. Burada biz onların tafsiline girmeyeceğimizden arzu edenler benim Mevlâna Türbsi adlı (1945) yılında Konya Halkevi hesabına yayınladığım Monografide yeter bilgiyi bulurlar.

Yeşil Kubbenin (1911) deki tamirine biz şahit olduk. Sultan Reşat (1909-1918) tarafından yapılan işbu onarımda çinileri hazırlayan Kütahyalı Çinisi, iyi pişirmediği için, sırlar zamanla dökülmüş idi.

(1368/1949) yılı Ağustos - Ekim ayları içerisinde bu çiniler bir daha yenilenmek icabeddiğinden bu defa getirilenler, eskilerden de berbat çıkmış, pek kısa bir müddet içerisinde sırlar döküldüğünden Yeşil Kubbenin üstü tahta ile kaplanmış ve sonrada yeniden çinilerle kaplanmıştır. Ş. Uzluk.

### I. Onarım (1101/1685)

Bundan üçyüz altı (306) yıl önce Edirne'de yazılan bir yazıda Sultan Selim Camiinin iç ve dıştaki gayıpları için onarımına büyük ihtiyaç olduğu bildirilmekte idi. Bu mübrem ihtiyaç pek önemli tavsiyeleri ileri sürüyordu. Bilhassa, bunun dikkate alınmadığı ve tatbikine geçilmediğinde pek büyük zararların husule gelebileceği şiddetli suretle ihtar olunmakta idi. Bunu (21) yıl sonra ancak pratiğe geçirebilen 11 kişiden mürekkep bir komisyonun üç teknik ve sanat adamı: 1) Hassa mimarı Mehmet oğlu üstad Abdülbaki, 2) Hassa mimarı Abdullah oğlu Mustafa, 3) Hassa mimarı Yasef oğlu Murat bu üç mimar (1122 h) yılında Konya'ya gönderilmişlerdi. Orada (1161) kuruştan ibaret keşifte: büyük, küçük iç ve dış kubelerle, sıva, kurşun kaplamaları ve soldaki minarede yıldırımın hasıl olmuş çatlağı kapama gibi, malzeme ve işçilik ücretlerini içine almakta idi. Bu heyet Konya'da Mehmet Sadretdin Çelebi başı altında:

Esseyid Abdülkadir Efendi,  
Saraçzade Abdülkadir Efendi,  
Müderris Mustafa Efendi,  
Esseyid Mustafa oğlu Mehmet Efendi,  
Kâtip Mustafa Efendi,  
Ebubekir Çelebi oğlu Mehmet Çelebi,  
Abdullah oğlu Hacı Halil Ağa,  
Esseyid İbrahim Çelebi oğlu Süleyman Ağa,  
Abdullah Çelebi oğlu Mehmet Çelebi,  
Abdurrahman oğlu Hacı Ali,  
(Mevlâna Müzesi Arşivi: No: 44, Sayfa: 118,)

### II. Onarım (1232/1816)

Birinci onarımdan (131) yıl sonra, ikinci onarım (Recep 1232) da vukuu

bulmuştu. Bu devredeki onarımda bina emini Mustafa ağa ile Hassa mimarlarından Mehmet Emin Kalfa keşfini tanzim ederek camiin tamirine koyulmuşlardır. Fakat bu onarımın ne kadar devam ettiği işaretli değildir. Bununla beraber onarımın iç ve dış yönlerde yapıldığı anlaşılmaktadır. Bilhassa, çok geniş yaptığı keşfe göre: bu detaylar (Mevlâna Müzesi Arşivi: No: 70, sahiife: 113/4)

Ahmet Refik: (Türk mimarları, İstanbul 1936) da mimar Mehmet Emin Kalfa hakkında bilgi yoktur. Yalnız Zarfir Ergun: (Hassa mimarları, sayfa 8, İstanbul 1939) da bu sanatkârın yalnız adını vermekle iktifa etmektedir. Maalesef bu uğurda çeşitli kitaplara baş vurulmuş ise de hakkında hiç bir bilgiye tesadüf olunamamıştır.

### III. Onarım (1330/1914)

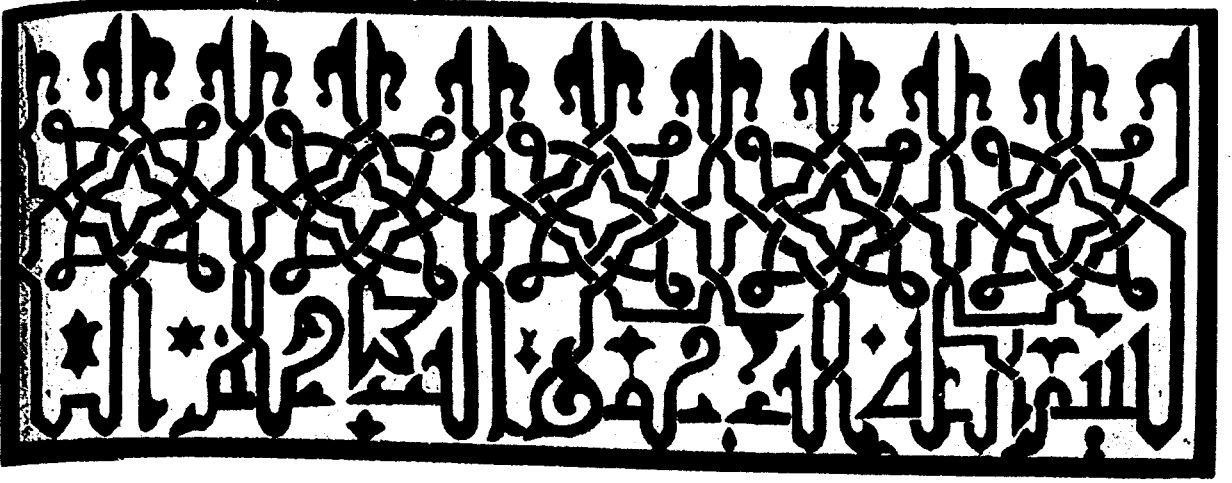
Bu onarım günümüzde yapıldığı için hakkında iyi bilgimiz vardır. Camiide iç ve dış sıva, yazı, nakışların yenilenmesi ile taşlar üstünde temizlemeleri teşkil eder. Bu çabalarda sanat ve teknik yönlerini Mühendis Bekir Sıtkı ve Mimar Muzaffer idare ediyorlardı. Mimar, Sultan Selim camiini tamir ettiği sırada araba ile camiin önüne kadar getirirler ve iki kişi koltuğuna girerek camiin içine götürürlerdi.

Yapılan çalışmaları büyük bir dikkatle inceler, bir yandan projenin tatbik durumunu kontrol eder, eksik bulunduğu yönleri ustaya açıklar, anlayıp anlamadığını tekrar tekrar sorardı. Aynı zamanda Mimar Muzaffer benimde küfii yazı hocamdı. Bazan yazımın şeklini çizdirir, bazan çamurdan modelini yaptırır, yapımı beğenirse kâğıda çizmeye müsaade ederdi. Konya'da Atatürk Anıtının yanındaki Aba oğlunun evinde otururdu.

Mimar yattığı yerden yazı dersini verirken oğlu Mukadder de yanımızda

durur ve söylenenleri dikkatle dinlerdi. Mimar Muzaffer, Türk Mimarlığı'nın Bursa ve İstanbul okullarına çok bağlı idi. İmkân buldukça bu izleri Atatürk Anıtında (Ziraat Abidesi), erkek lisede, kız öğretmen okulunda, Amber Reis Camiinde yaşatmaya çalışmıştır. Bu ça-

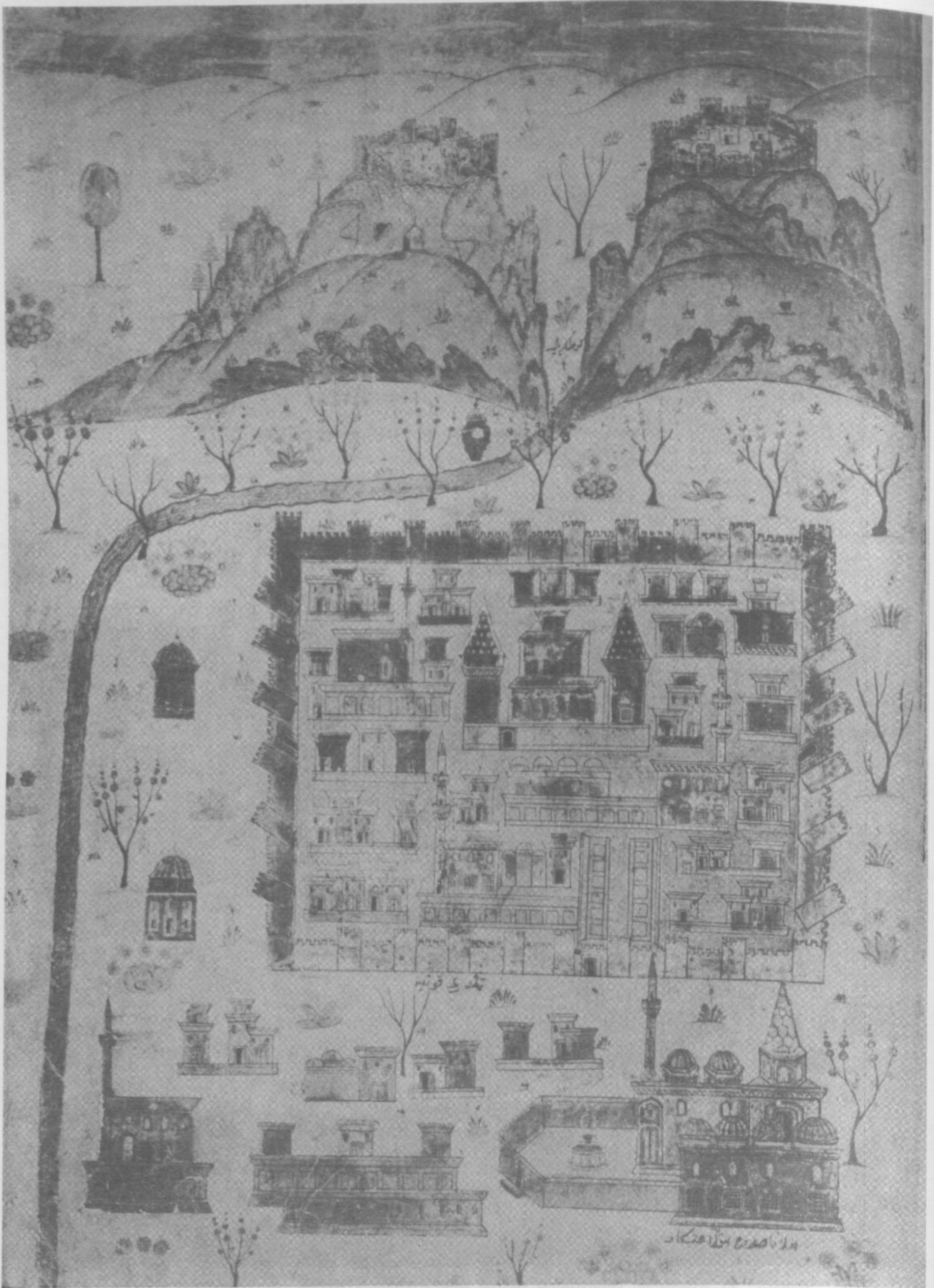
balı uğraşmalar (1921) ölüm yılına kadar sürmüştür. Muzaffer Erdoğan (izahlı Konya Bibliyoğrafyası, İstanbul 1952) de geniş ölçüde sanatkâr hakkında bilgiler vardır. Mimarı tanımak isteyenlere henüz yayıma çıkmayan yazıyı salık veririm.



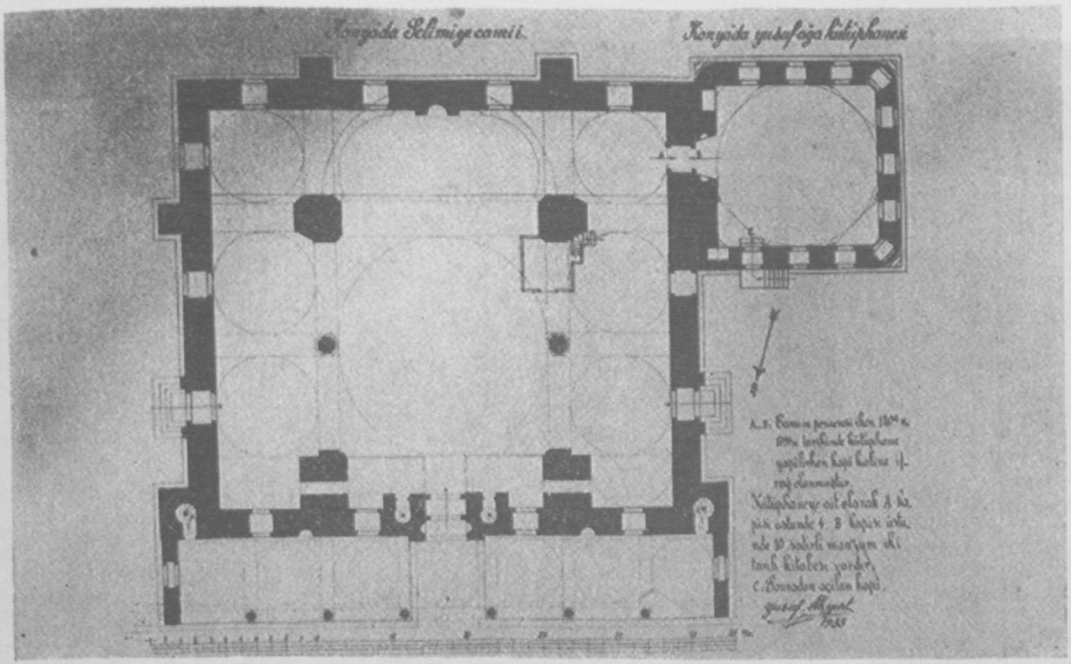
Resim: 1) Kûfi ile yazılmış Bismillahirrahmanirrahim, çini üzerinedir, nerede olduğu belli değildir. Makaleye Başlık Olacak.



Resim: 2) Alâeddin Tepesinden batıya doğru alınmış Konya'nın genel manzarası X işaretinde Sultan Selim Camisi-ile, onun solunda Mevlâna Dergâhı görülüyor.



Resim: 3) Matrakçı Nasûh'un **Menazli Sefer-i Irakeyn** adlı, tek nushası Üniversite (İstanbul) kitaplığında bulunan resimlerle süslü eserindeki Konya kalesinin resmi. Karşı tarafta gözükten 2 yüksek tepe üstündeki kaleler: Birisi şimdi halk tarafından **Tekkeli Dağ** denilen eski **Gevele**, **Gavale**, **Kavalye** kal'ası, Sağdaki ise **Karaburğa** diye meşhurdur. Bu resmin altında sağ tarafta **Mevlâna Hazreti Mevlâ Hünkâr** diye yazılı minareli pramidal kubbeli bina, **Mevlâna dergâhıdır**. Sağ tarafındaki ağacın yanında cami görülmemektedir.



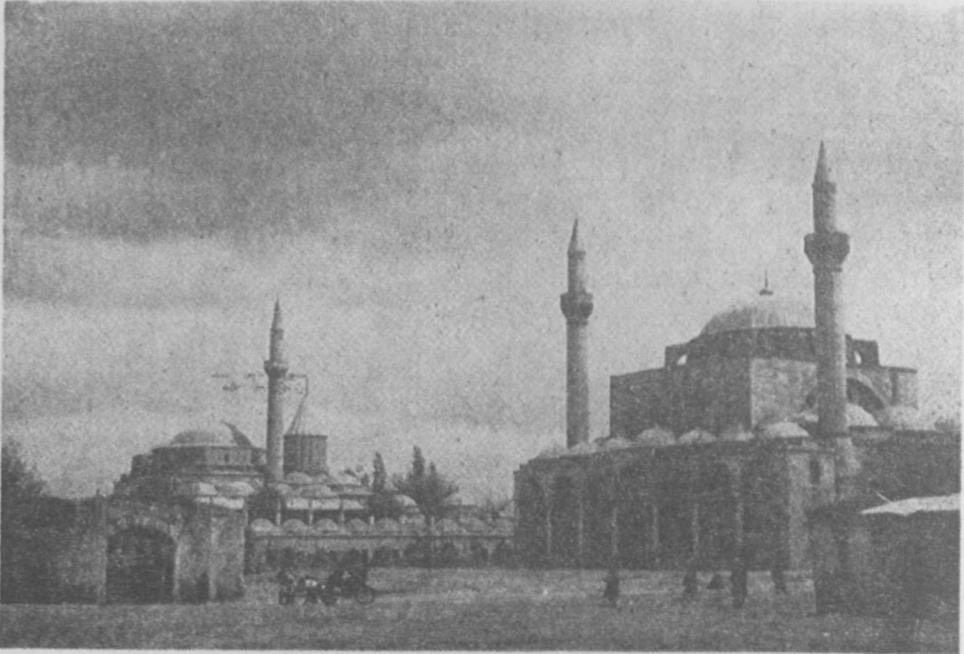
Resim: 4) Konyadaki Selimiye Caminin Plânı. Batı tarafında güney duvarına bitişik Yusuf Ağa Kütüphanesi görülmektedir. Plân, Konya Müze Müdürü Yusuf Akyurt tarafından (1935) yılında yapılmıştır.



Resim: 5 – Mevlâna Türbesinin içerisinden Batıya doğru alınmış bir fotoğraftır ki Caminin doğu ile kuzeyini göstermektedir.

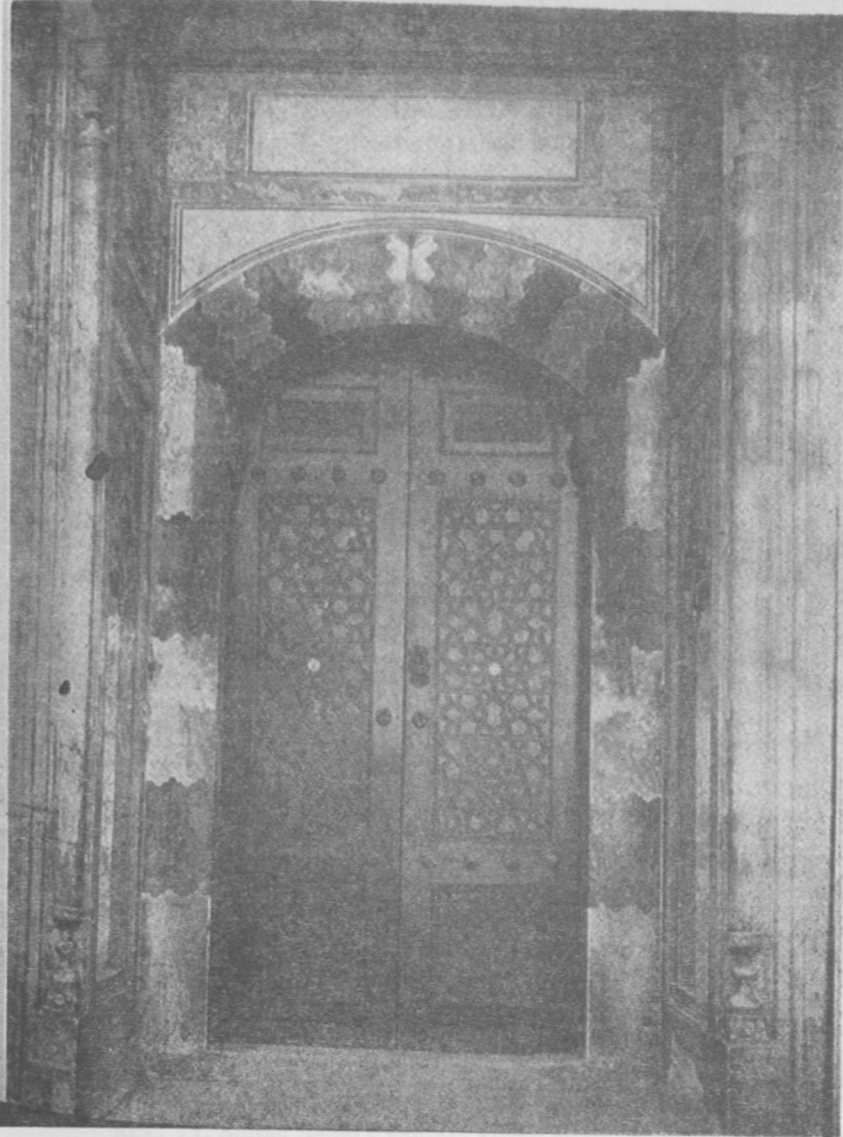


Resim: 6) Caminin güneyinden alınmış olup, sağ tarafta Mevlâna dergâhının Hâmûşan (Uçler mezarlığına çıkan kapı olmakla, Hâmûşan, yani susanlar mezarlık arlamına gelmekle bu kapıya öyle derlerdi.) Yanındaki bina matbahı şerif, yani dervişlerin pişirildiği binadır. Yeşil Kubbe ile onun yanında türbenin aydınlık aldığı yandan pencerele ufak post kubbesi, onun yanında mescit ile semağhanenin büyük kubbeleri, dergâhın minaresi görülmektedir.



Resim: 7) Uzaktan doğuya doğru alınmış işbu fotoğrafta sağ tarafta Sultan Selim Camiinin con cemaat mahalli, onun karşısında büyük kemer kapı, II. Selim'e ait imaretin kapısıdır. Bu imaret ne yazıkki şimdi tamamen yıkılıp yok edilmistir. Karşıda Mevlâna dergâhı Yeşil

Resim: 8) Üçler Mezarlığının içerisinde alınmış fotoğrafta ilk plânda Mevlâna dergâhının Semahane, Mescit, Minare, Yeşil Kubbe ile Sultan Selim Camiinin kuzey tarafındaki 2 minaresi, büyük kubbesi, 3 ncü plânda Sultan Aziz zamanında yapıldığı için aziziye denilen Caminin şerefelerinin üstü örtük Barok stildeki iki minaresi ile kubbesi, daha uzakta kapı camiinin Minaresi görülmektedir.

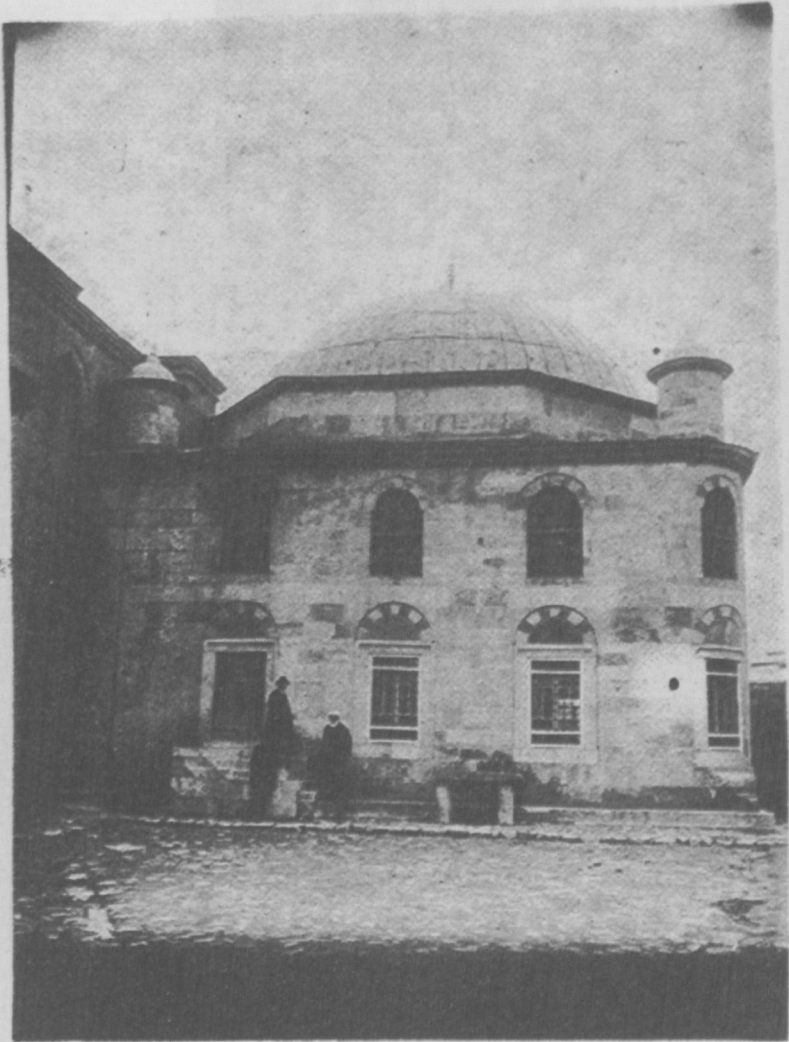


Resim: 9) Selimiye Camiinin kuzeyde büyük kapısı, en üste konmuş olan meşhur kitabe tarih yazılmamıştır. Kapının oyma, birbirine geçme kapısının üstüne şu iki kelâmı kibar kazılmıştır.

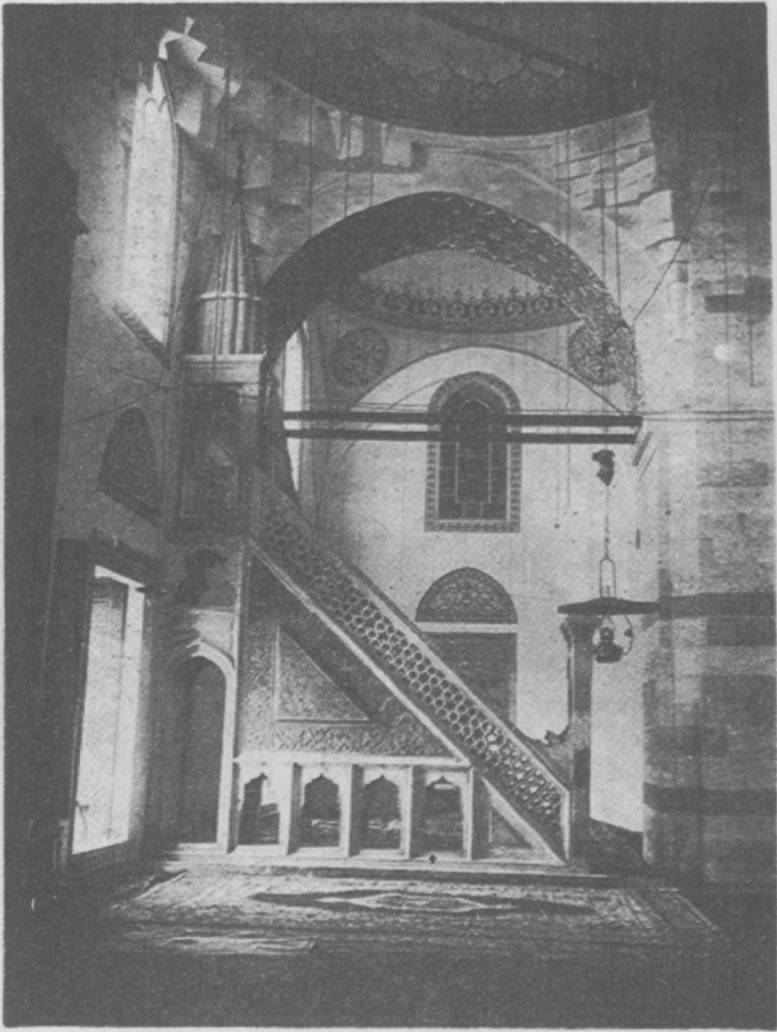
١ المؤمن في المسجد كالسمك في الماء

٢ النافق في المسجد كالطير في القفص

- 1 — Sağda Camideki mü'min sudaki bal gibidir, ondan zevk alır,
- 2 — Sol kapı üstünde Camideki münaf kafeste bunalan kus gibidir.



Resim: 11) Yusuf Ağa kütüphanesinin kuzey tarafından görünüşü, şimdi giriş kapısı batı tarafa çevrilmiştir. Birinci pencerelerin üstünde görülen yazılarda birincisinde Bismillahirrahmanirrahim Ketebehu Mehmet Sadık Emîni bina seneti (1210/1795), diğesinde Fi ha kütübün kayyime, üçüncüsünde maşaallah kazılmıştır.



Resim: 10) Selimiye Camiinin mermerden yapılmış zarif mimberi, kubbesi Mevlânanın Yeşil Kubbesine benzetilerek yapılmış, boyası da ona göre vurulmuştur. Bakana göre karşıdaki pencerenin altında görülen kapı, eskiden kütüphaneye giriş yeri idi., şimdi kapatılmıştır. Üstünde kitabesi vardı. Eskiden Caminin penceresi imiş.



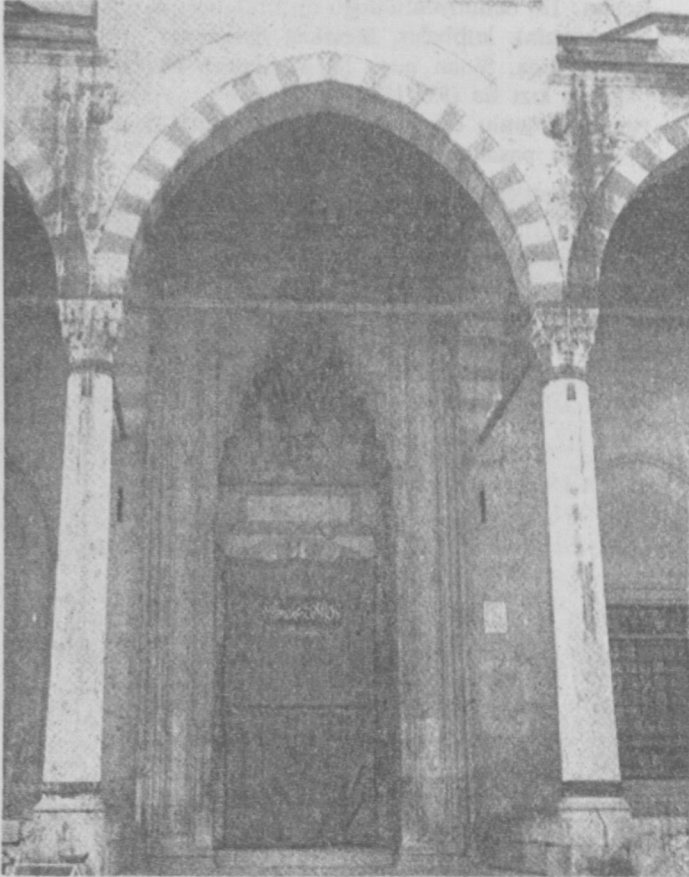
Resim: 12) Selimiyenin dođu taraftan görünüşü, öndeki ufak kubbeler, Mevlâna dergâhına ait Hasan paşa, Sinan paşa ile Mirimiran Murat paşanın kızı ile (932/1526) da Kayseri yakınlarında kurşunlu denilen yerde şehitedilen Hurrem paşanın türbesinin kubbeleridir.



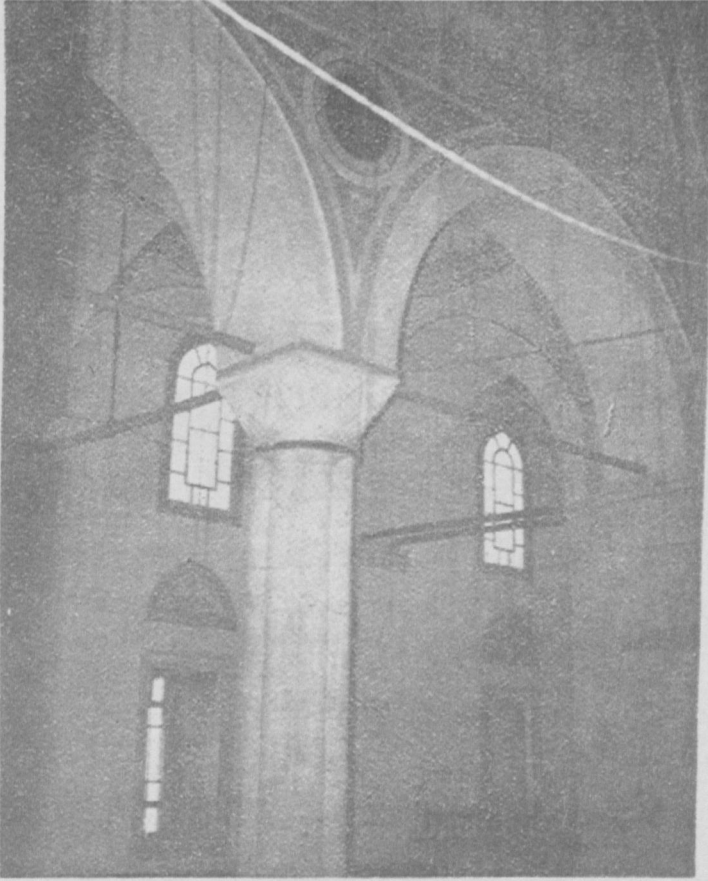
Res.: 13) Sultan Selim Camiinin kuzey tarafı, Mevlâna Türbesi, Meydanlığının bugünkü hali,



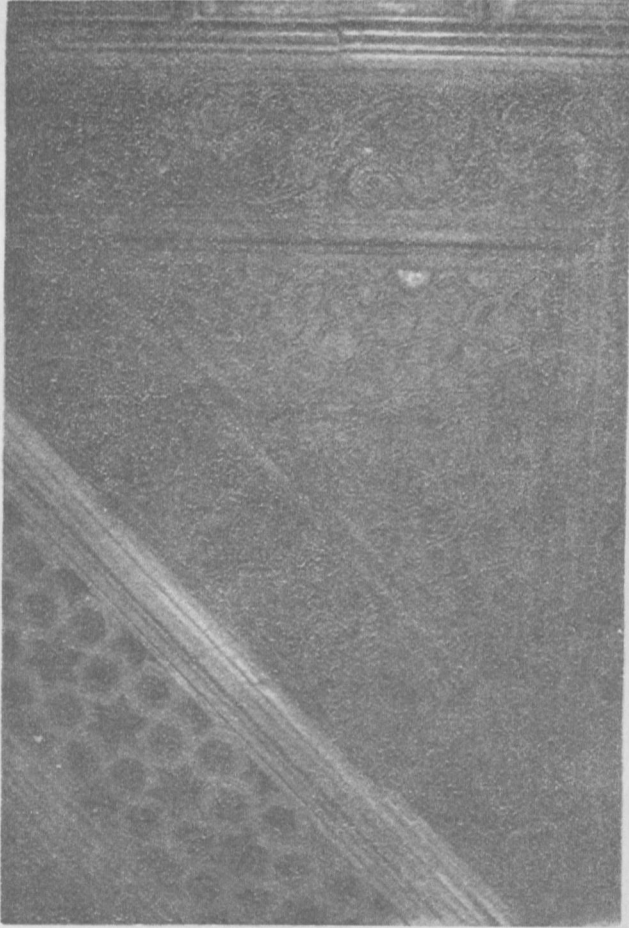
Resim: 14) Sultan Selim camiinin  
Poyrazi.



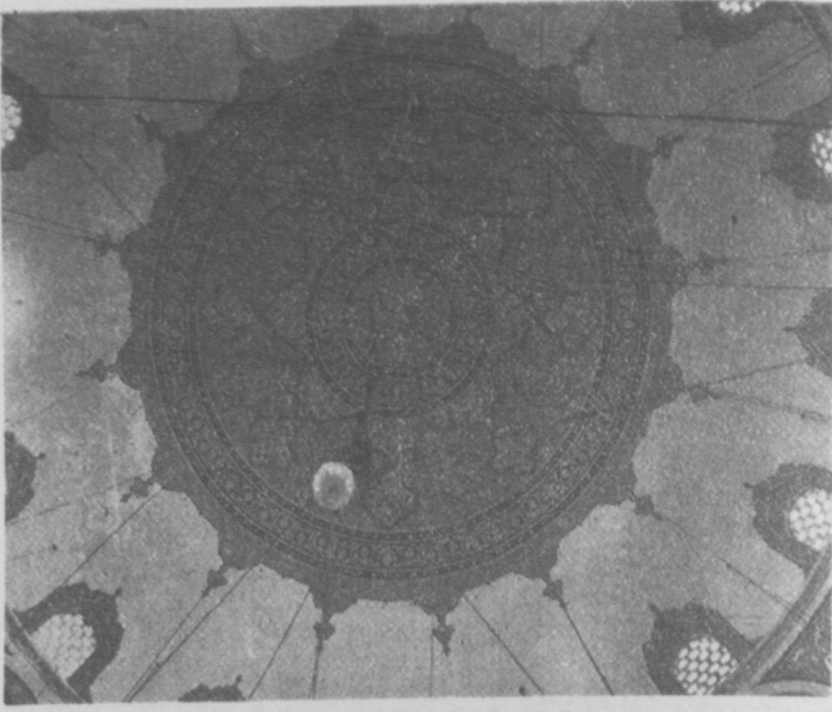
Resim: 15) Kuzey cümle kapısı direkler arasında  
görülüyor.



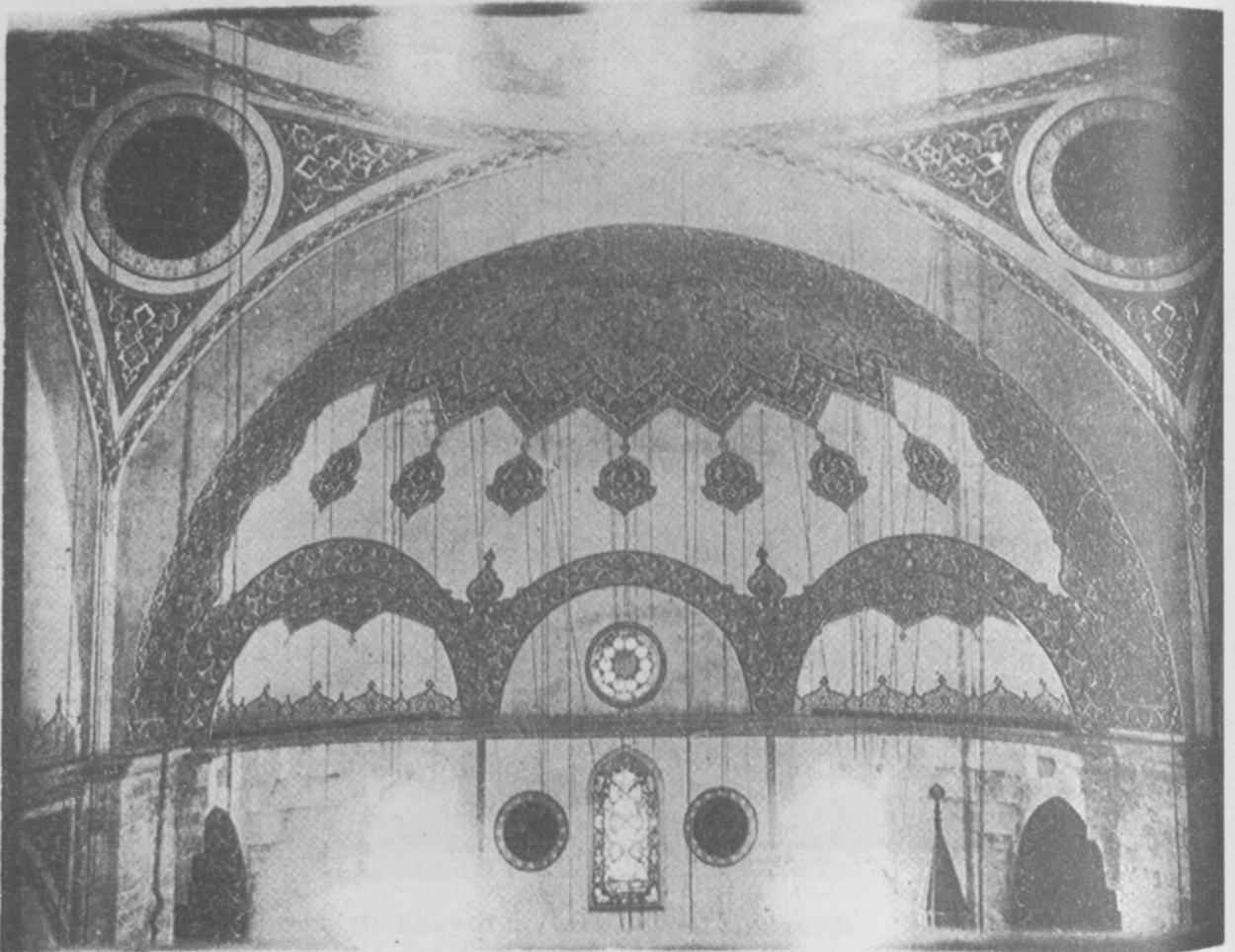
Resim: 16) Camiin ierisindeki byk direklerden birisi



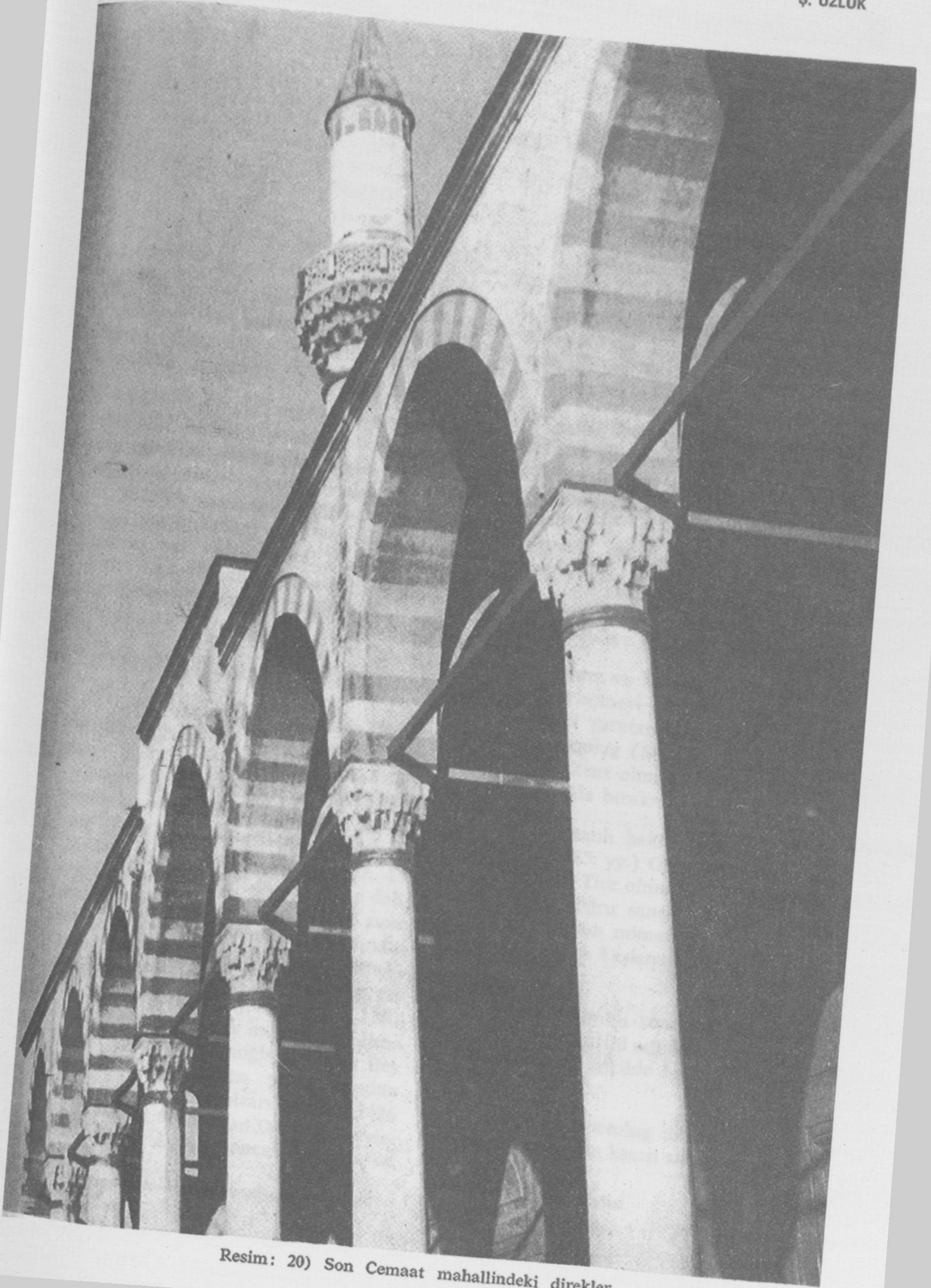
Resim: 17) Mimberin suları



Resim: 18) Kubbe'nin süsü



Resim: 19) Cami içerisindeki tezminat (Mimar Muzaffer tarafından yapılmıştır.)



Resim: 20) Son Cemaat mahallindeki direkler.