

BURDUR/BUCAK İNCİR HANI'NDA, TEMEL ARAŞTIRMALARI VE TEMİZLİK ÇALIŞMALARI¹ (EYLÜL 1992)

Rahmi Hüseyin ÜNAL

Anadolu'da Selçuklu dönemi kervan yolları ve kervansarayları hakkında kısa bilgi:



Avrupa ile Uzakdoğu arasındaki ticaret trafiği Ortaçağ'da en parlak devrini yaşamıştır. Anadolu, coğrafi konumu gereği, yüzyıllar boyu bu canlı ticaret yolunun önemli halkalarından birini oluşturmuştur. Nitekim, yapılan araştırmalar Anadolu'da, Antik Dönem öncesinde de bir yol şebekesinin varlığını, Anadolu Selçuklularının devraldıkları bu yol şebekesini geliştirip kullandıklarını ortaya koymuştur.²

X. yüzyıldan itibaren Anadolu'ya akınlar düzenleyen Selçukluların, 1071 Malazgirt Savaşı ile Bizans denişini büyük ölçüde kırmış olmalarına rağmen, Anadolu'da tam bir hakimiyet kurmaları, 1176 Myriocephalon Savaşı'na kadar sürmüştür³. Bu nedenle, Türklerin Anadolu'da inşa ettikleri yapılardan günümüze kalabilenlerin pek azı XI-XII. yüzyıllara tarihlenebilmektedir. Nitekim, Anadolu Selçukluları dönemine tarihlenen kervansarayların en eski tarihli olan Altınapa Hanı da 1201-2 tarihli⁴. Kaynaklar, II. Kılıçarslan zamanında da kervansaraylar inşa edildiğinden söz ediyorlarsa da, muhtemelen kırma taşlarla inşa edilmiş bu müteva-zi yapılar zamanımıza ulaşmamış olmalıdır.

Doğu-Batı arasındaki ticaret trafiği, kervan yollarının geçtiği ülkelerin siyasal durumlarına paralel bir gelişim göstermiştir. Anadolu'da siyasal durum, yukarıda da belirtmeğe çalıştığım gibi, XII. yüzyıl sonlarına doğru netleşebilmiş ve ülkenin huzur ve güveni ancak bu tarihlerde sağlanabilmiştir. Bu duruma paralel olarak, XIII. yüzyıl başlarından itibaren Anadolu'nun dörtbir yanında kervansaraylar inşa edilmiş, tüccarların, yolcuların ve taşınan malların güvenliğinin sağlanabilmesi için çeşitli önlemler alınmıştır⁵. Selçuklu Devleti, transit ticaretin nimetlerinden yararlanabilmek için, "koruyucu ve teşvik edici tedbirler" başvurmuştur. Nitekim 1216 yılında, Kıbrıslılar'la yapılan bir anlaşma ile iki tarafın tüccarlarının, diğer devletin topraklarında uğrayacakları zararın tazmin edilmesi kararlaştırılmıştır. 1220 yılında, I. Alâaddin Keykubad döneminde imzalanan bir başka anlaşmada da, gümrük vergilerinin indirildiği görülmektedir.⁶

1. İncir Hanı'nda Vakıflar Genel Müdürlüğü'nce başlatılan ve masrafları karşılanan çalışmalara, mensubu bulunduğum Ege Üniversitesi, Edebiyat Fakültesi, Arkeoloji ve Sanat Tarihi Bölümü'nün, Türk-İslâm Sanatı Anabilim Dalı'nda görevli öğretim üye ve yardımcılarından Prof.Dr.Rahmi Hüseyin Ünal, Doç.Dr.Bekir Deniz, Yard.Doç.Dr.İnci Kuyulu, Araş.Gör.Yekta Demiralp, Araş.Gör.Şakir Çakmak, Uzm.Ertan Daş, Dokuz Eylül Üniversitesi Güzel Sanatlar Fakültesi'nden Yük.Mim.Restoratör Eser Gültekin ve öğrencilerimizden Ayten Çelik, Sibel Ünal, Ferhan Erim ve Sedat Bayrakal katılmışlardır. Çalışmalara bizzat katılmayan bölümümüz öğretim üyelerinden Sayın Prof.Dr.Gönül Öney'in, idarî sorunlarımızın çözümünde büyük yardımlarını gördük. Bu ekibin ortak çalışmaları ile yürütülen toplam 23 günlük bu çalışma sırasında, Antalya Vakıflar Bölge Müdüresi Sayın Düriye Karalar, Müdür Yardımcısı Sayın Savcı Talay, Vakıflar Genel Müdürlüğü elemanlarından Sayın Hayati Binler, Sayın Ali Kılıcı ve Sayın Filiz Oğuz Aydın; Tabiat ve Kültür Varlıklarını Koruma Antalya Bölge Kurulu Müdüresi Sayın Tülin Tolun'un yakın ilgi ve yardımlarını gördük. Hepsine ayrı ayrı minnet ve şükranlarımı sunuyorum.
2. Bk.M.K.Özergin, **Anadolu Selçukluları Çağında Anadolu Yolları**, İstanbul, 1959. Yayınlanmamış doktora tezi (İstanbul Üniversitesi, Edebiyat Fakültesi).
3. O.Turan, **Selçuklular Zamanında Türkiye**, İstanbul, 1971, s.208 vd.
4. Bk.K.Erdmann, **Das Anatolische Karavansaray des 13. Jahrhunderts**, Berlin, 1961, (Teil I, Text) s.31.
5. Bk.O.Turan, **Selçuk Kervansarayları**, **Belleten**, X (1946), s.473.
6. C.Cahen, **Osmanlılardan Önce Anadolu'da Türkler**, İstanbul, 1979, s.268 vd.

Selçuklu dönemi Anadolusunu, Doğu-Batı ve Kuzey-Güney yönünde kateden kervan yolları vardı. Bilindiği gibi Antalya, Alanya, Sinop ve daha sonraları fethedilen Samsun limanları dışında, Selçuklu hakimiyeti Anadolu'nun sahil kesimine uzanmıyordu. Doğu-Batı yönündeki kervan yolunun, Anadolu'nun batısında uzandığı en uç nokta Denizli kentiydi. Kuzeybatı'da Kütahya ve Seyitgazi kentlerine ulaşan kervan yolu, İstanbul ile bağlantıyı sağlamaktaydı. Güneybatı'da Antalya ve Alanya limanları, ayrı yollarla, başkent Konya'ya bağlanmaktaydı. Konya'dan hareket ederek Kayseri, Sivas, Erzurum üzerinden Tebriz'e ulaşan kervan yolu, Kayseri ve Sivas kentlerinden ayrılan kollarla Suriye'ye ulaşmaktaydı. Karadeniz kıyılarındaki iki Selçuklu limanı Sinop ve Samsun da, Konya-Tebriz ana kervan yoluna bağlanmış durumdaydı.

Anadolu Selçuklu kervansarayları dışa olabildiğince kapalı, kale görünümünde yapılar. Moloz taşla inşa edilmiş veya kesme taş kaplanmış kalın duvarlarına açılan pencerelerin sayısı en aza indirilmiş, boyutları küçültülmüştür. Özellikle yapı dışına açılan pencereler, insan boyundan daha yukarı seviyede ve bir insanın geçemeyeceği boyutlarda, mazgal pencere şeklindedir. Avlulu ya da avlusuz tiplerinin yapı dışına açılan tek girişi vardır. Avlulu tiplerdeki ahır daima avluya açılır. Avludan geçmeden ahıra girmek mümkün değildir. Kervansaraylardan pek çoğunun duvarları, dıştan payandalarla desteklenmiştir. Avlulu tiplerde, avlu ve ahır taç-kapıları - pek az örnek haricinde - aynı eksen üzerinde yer alırlar. Anadolu Selçuklu kervansaraylarını,

a- Avlulu Hanlar,

b- Avlusuz Hanlar

olmak üzere iki ana grupta incelemek mümkündür⁷. Avlulu tipin XIII. yüzyıl boyunca inşa edilmiş pek çok örneği, kısmen de olsa günümüze ulaşabilmiştir. Dikdörtgen şekilli avlunun etrafına açık ve kapalı mekanlar yerleştirilmiştir. Ahır cephesinde, taçkapının iki yanı boş bırakılmış, bu kesime mekan inşa edilmemiştir. Avluda, yolcuların ikametüne ayınmış kapalı mekanlar, revaklar, bir veya birkaç eyvan ve çoğu ömekte bir de mescit bulunur.

Avlunun bir kenarına bitişik olarak inşa edilen ahır kısmı, avlu ile aynı genişlikte veya avludan daha dar olabilmektedir. Ahırın örtü sistemi hemen hemen bütün örneklerde payelerle taşınmaktadır⁸. Tonozları avlu cephesine dik veya paraleldir. Avlu cephesine dik tonozlara sahip ahırlar genellikle üç, bazı örneklerde ise beş sahınlıdır. Ahırlarda sıkça görülen bir diğer tonoz şeması da, avlu cephesine dik uzanan bir çapraz sahnin iki yanına sıralanan yan sahnilerden oluşan şemadır. Bu örneklerde çapraz sahninin ortasında, genellikle yüksek bir kasnak üzerine oturan, küçük bir kubbe görülür.

Avlusuz hanların çoğunun kitabesi yoktur. XIV. yüzyıl ve sonrasında inşa edildikleri kabul edilir. Genellikle sade, küçük yapılar. Giriş cephesine dik üç sahından oluşan şema oldukça yaygındır. Alanya-Antalya kervan yolu üzerinde yer alan Şarapsa Hanı⁹ gibi tek sahından oluşan örneklerin yanısıra, Aksaray-Kayseri kervan yolu üzerindeki Öresun Hanı¹⁰ gibi karmaşık bir tonoz sistemi ile örtülü olanları da vardır.

Güneydeki iki Selçuklu limanından biri olan Antalya'yı, Ağlasun ve Eğridir üzerinden Konya'ya bağlayan kervan yolu, yaklaşık olarak bugünkü karayolunun izlediği güzergâhı izlemekteydi. Bu kervan yolu üzerinde, Antalya ile Ağlasun arasında varlığı bilinen beş Selçuklu kervansarayından dördü, kısmen de olsa günümüze ulaşabilmiştir. Antalya'dan itibaren dördüncü menzil olduğu düşünülen İncir Hanı, Burdur'a bağlı Bucak İlçesi'nin 6 km. kadar batısında, İncirdere Köyü yakınlarındadır¹¹. Doğusundaki 1125 rakımlı Koca Dağ'ın eteğinde, düz bir arazi üzerine inşa edilmiştir. Güney kesiminde daha alçak tepeler bulunmaktadır¹². Hanın avlu taçkapısı önünde izleri görülebilen ve Batı'ya doğru 20-30 m. kadar devam eden, düzensiz taşlarla inşa edilmiş yolun, Roma dönemine tarihlenebileceği ileri sürülmektedir.¹³

7. Bk.K.Erdmann, a.g.e. I,s.21-24. Erdmann, "Ahırsız Hanlar" veya "Avlu Hanlar" adıyla üçüncü bir grup oluşturmaktadır. Ancak bu başlık altında toplanan örneklere bakıldığında, bu fikri paylaşmak pek kolay görünmemektedir. Nitekim bu grupta yer alan Kırkgöz Hanı'nın (plan için bk.K.Erdmann, a.g.e. I, Taf.XXX), Kargı Hanı'nın (bk.ay.es., Taf. XXXI), Alara Hanı'nın (bk.ay.es., Taf.XXXII/1) ve Eshab-ı Khef Hanı'nın (bk.ay.es., Taf.XXXII/2) birer ahırları mevcuttur. Bugün bir ahıra sahip olmayan Evdir Hanı'nın ise (bk.ay.es., Taf.XXIX), planında önemli değişiklikler yapılmış olması muhtemeldir ve bu nedenle durumu tartışmalıdır.

8. Niğde-Aksaray kervan yolu üzerindeki Kırık Hanı'nda olduğu gibi bazı örneklerde, paye yerine devşirme sütunlar da görülebilmektedir. Bk.R.H.Ünal, Osmanlı Öncesi Dönemden Yayınlanmamış Üç Menzil Hanı, **Arkeoloji - Sanat Tarihi Dergisi**, V(1990), s.181-186.

9. Plan için bk.K.Erdmann, a.g.e., I, Taf.XXVIII/1.

10. Plan için bk.ay.es., Taf.XXVII/2.

11. Antalya'dan itibaren ilk menzil olan Kırkgöz Hanı (plan ve resim için bk.ay.es., Taf. XXX ve Abb.332-337) oldukça sağlam bir durumdadır. İkinci menzil Evdir Hanı'nın (plan ve resim için bk.ay.es., Taf.XXIX ve Abb.324-331) yayınlanan planları çok sağlıklı değildir ve tartışmalıdır. Üçüncü menzil durumundaki Susuz Han'ın ahır sağlam kalabilmiş, ancak avlusu tamamen ortadan kalkmıştır. Ağlasun'da varlığını bildiğimiz beşinci menzil ise "taşları sökülerek çeşitli inşaatlarda kullanıldığından" bugün mevcut değildir (bk.M.K. Özerin, Anadolu'da Selçuklu Kervansarayları, **Tarih Dergisi**, XV/20, s.144).

12. Antalya'dan başlayıp Kuzey yönünde devam eden kervan yolu, Bucak ilçesinin üzerinde yer aldığı küçük ovayı geçerek İncir Hanı'na ulaşmaktaydı. Kuzey yönünde devam eden yol, Han'ın güneydoğusundaki küçük bir tepeyi aşarak bugünkü karayoluna paralel bir güzergâh izlemekteydi.

13. Bu yol, hanın avlusunun cephe duvarına bitişiktir ve cepheye paralel bir doğrultudadır. Arazinin doğal yapısına uygun bir şekilde, doğudan batıya alçalarak devam etmektedir. D.French'in Anadolu'daki Roma yolları ile ilgili çalışmasında (**Roman Roads**

Hanın özellikle güney ve batı kesiminde, tarla sınırları üzerinde, yan yana dizilmiş çok miktarda mimari malzeme görülmektedir (Res.1.2). Çoğunluğu iri kesme taş bloklardan oluşan bu malzeme arasında, süslemeli parçalara da rastlanmaktadır. Devşirme malzemenin bu denli bol oluşu, burada antik bir kent öreninin bulunabileceğini hatıra getirmekte ise de, Antalya Kültür ve Tabiat Varlıklarını Koruma Kurulu'nca görevlendirilen Burdur Müzesi arkeologlarından Sayın Ali Harmankaya tarafından düzenlenen raporda, han yakınlarında yapılan sondajlarda, hiçbir temele rastlanmadığı belirtilmektedir.

Hanın 20-30 m. kadar doğusunda, birkaç yıl önce inşa edilmiş bir binanın hemen arkasında (bk.Res.2 sağ taraf), binayı bugün kullanan şahsın yaptığı temel kazısı sırasında bir mezara rastlanmıştır¹⁴ (Res.3). Bu mezar kalıntısından yaklaşık 5 m. uzaklıkta, söz konusu modern binanın yan tarafında iki adet su kanalı mevcuttur (Res.4). Yan yana inşa edilmiş bu kanallardan biri silindirik şekilli pişmiş toprak künküdür. Diğeri ise harç ve kayrak taşlarla inşa edilmiştir. Yaklaşık güneydoğu-kuzeybatı yönünde devam ettikleri görülen bu iki su kanalı, muhtemelen han yakınındaki (veya avlusundaki) bir çeşmeye su getirmektedir.¹⁵

İncir Hanı'nın Tanıtımı: İncir Hanı avlulu Selçuklu hanlarındandır¹⁶. Yapının avlusu, Erdmann'ın hanı ziyaret ettiği 1950'li yıllarda da tamamen harap durumdaydı. Buna rağmen avlu duvarı, özellikle batı kesiminde, bugünkü gibi açıkça izlenebilmekteydi. Bu nedenle Erdmann'ın kabaca dış hatlarını çizdiği avlunun boyutları da gerçeğe yakındır (Bk.Şek.1). Gerek Erdmann'ın planı, gerekse yerinde yapılan ölçümler, hanın avlusunun ahırından bir miktar geniş olduğunu göstermektedir. Bu durumda İncir Hanı, Erdmann'ın tasnifine göre "avlusu ahırdan geniş, çapraz sahninli hanlar" grubuna dahil edilebilmektedir. Selçuklu döneminde Anadolu'da inşa edilmiş büyük boyutlu hanların pekçoğunda bu plan şemasının uygulandığı görülmektedir.¹⁷

Hanın ahır duvarları ve tonozlarında yer yer önemli yıpranma ve göçükler olmasına rağmen planı ve ilk şekli büyük ölçüde saptanabilecek durumdadır(Şek.2). Ahır duvarlarının iç ve dış yüzeyleri, payeler, kemerler ve tonozlar düzgün kesme taşlarla kaplıdır. Duvarlar dışta ve köşelerde değişik kesitli payandalarla takviye edilmiştir. Dışta, doğu cephesindeki iki payandadan güneydeki silindir, kuzeydeki ise yarım sekizgen şekillidir(Res.5). Yağmur suları ile sürüklenen toprak bu cephede yaklaşık 4 metrelik bir dolgu oluşturmuş durumdadır. Bu cephe üzerinde toplam yedi adet mazgal pencere görülmektedir. Ahırın arka cephesinde ve köşelerde yer alan dört payandanın dördü de silindirik kesitlidir (Res.6). Çatı üzerinde ve kesme taş kaplamalar arasında yeşeren incir ağaçları, bu cephede önemli bozulmalara neden olmuştur¹⁸. Bu cephede mevcut tek mazgal pencere, ortadaki iki payanda arasında yer almaktadır.

Batı cephesinin üst kesiminde yıpranma ve dökülmeler görülmesine rağmen, duvarların alt kesimi oldukça sağlam kalabilmiştir (Res.7-9). Bu cephede yer alan iki payanda ile avlunun kuzeybatı köşesindeki payanda dikdörtgen kesitlidir. Bu cephede de, doğu cephesindeki gibi yedi adet mazgal pencere mevcuttur.

Avluda birikmiş olan kalın toprak tabakası, ahırın avluya bakan güney cephesini kısmen kapatmaktadır (Res.10). Ahır taçkapısı önündeki toprak, ahıra girişi kolaylaştırmak amacıyla yöre sakinleri tarafından kaldırılmış, avludan ahıra doğru eğimli bir rampa oluşturulmuştur(Res.11-12). Cephenin doğu ucuna yakın bir kesimde, üst sırada, yerinde kalabilmiş iki kesme taş blok, bir tonoz başlangıcına işaret etmektedir (Bk.Res.13 sağ taraf). Cephenin batı kesiminde de bir tonoz başlangıcı net olarak algılanabilmektedir (Res.14). Tonoz başlangıcına işaret eden kesme taşlar, cephenin her iki kesiminde de aynı seviyededir. Ancak, her ikisi de

and Milestones of Asia Minor, British Institute of Archaeology at Ankara, Monograph No.9, 1988, 2 cilt), biri Bucak'ın kuzeybatısında Seydiköy'de, İmparator Severus ve İmparator Caracalla dönemine tarihlenen bir miltaşı (bk.ay.es., I.C., s.108),diğer ikisi de Burdur yolu üzerinde Çeltikçi Köyü'nde, İmparator Galerius'un adını taşıyan miltaşları saptamıştır (bk. ay.es.,s.104).Güneye doğru devam etmesi gereken bu yolun,İncir Hanı'nın bulunduğu yöreden geçmesi olası görünmektedir.

14. Bu mezarın baş kısmından yaklaşık 50 cm.lik bir kesimi sağlam kalabilmiş, gerisi tamamen tahrip olmuş durumdaydı. Bir sandukanın varlığına işaret sayılabilecek bir iz yoktu. Mezarın üzeri iki yana eğimli bir çatı benzeri, büyük boy çatı kiremitleri ile örtülmüştü. Hanın doğusundaki küçük tepe üzerinde de çatı kiremidi parçalarına rastladık. Bu kiremitlerin bir yapının çatısında değil, mezarlarda kapak kiremidi olarak kullanıldıkları anlaşılmaktadır.
15. Han'ın güneydoğusunda, Han'dan yaklaşık 300 m. uzaklıkta, hamam olduğu tahmin edilen bir yapı kalıntısı mevcuttur. (bk.K.Erdmann, a.g.e., Teil I, s.110). Bu yapı kalıntısına bitişik yan yana iki çeşme halen çalışır durumdadır. Han'ın doğusundaki iki su kanalı, muhtemelen bu çeşmelerin kaynağından besleniyordu.
16. Yapının K.Erdmann tarafından yayınlanan planı çok ayrıntılı değildir (bk.K.Erdmann, a.g.e., Taf.XV). Doç.A.Demir'in daha sonra yayınladığı monografide verilen plan da Erdmann'dan alınmıştır (bk.Doç.A.Demir, Anadolu Selçuklu Hanları, İncir Han, İlgı, No.56/1989,s.12). Erdmann'ın planının ana hatları ile doğru olduğu gözlenmektedir.
17. Aksaray-Konya kervan yolu üzerindeki Sultan Hanı (plan için bk.K.Erdmann, a.g.e., Taf.XI), Kayseri-Sivas kervan yolu üzerindeki Sultan Hanı (bk.ay.es., Taf.XII), Aksaray-Kayseri kervan yolu üzerindeki Ağzıkara Hanı (bk.ay.es., Taf.XIII), Kayseri-Malatya kervan yolu üzerindeki Karatay Hanı (bk.ay.es., Taf.XVII) gibi. Çapraz sahninli ahırlar giriş cephesine dik doğrultuda, birbirine paralel dört destek sırasına sahiptir. Bu dört destek sırasından ortada yer alan ikisi arasında kalan alan, cephe duvarına dik yönde uzanan bir tonozla örtülmüştür. Yapının geri kalan kesimini örten tonozlardan daha yüksek olan bu tonoz, payeler hizasında destek kemerleri ile desteklenmiştir. Tonozun tam ortasında yer alan kare alan, küçük bir kubbe ile örtülmüştür.
18. 1992 yılı Eylül ayında gerçekleştirdiğimiz çalışmalar başlamadan önce, bu cephe üzerindeki incir ağaçlarının sökülerek cephenin temizlenmesi işlemine başlandığı ve cepheyi kaplayan kesme taşların önemli bir bölümünün numaralanarak yerlerinden çıkarıldığını gördük.

doğu-batı yönlü tonozlarla örtülü oldukları anlaşılan bu mekanlardan batıdakinin, doğudakinden bariz bir şekilde daha derin olduğu anlaşılmaktadır. Bu durumda, avlunun doğu kenarında hücrelerin, batı kenarında da çift destekli bir revakin uzandığı tahmin edilebilmektedir.

Ahır taçkapısının üst kesimi tamamen tahrip olmuş durumdadır (Res.15) Cephede yer alan süsleme şeritleri ve silmeler sadedir (Res.16). Taçkapı çerçevesinin en dışında, antik dönemin menderes motifini andıran bir geçme örneği görülmektedir (Res.17, Şek.3). Silmelerden biri üzerinde, yüzeysel işlenmiş bir başka geometrik geçme mevcuttur (Res.16,Şek.4). Ana niş köşelerindeki sütunçelerin üzerini kaplayan, basit palmet örneklerini anımsatan geçme de yüzeysel işlenmiştir. Sütunçelerin yıpranmış başlıkları, iri bitkisel bezemelere sahiptir (Res.18). Kavsara başlangıç kemerinin ayakları hizasında, karşılıklı yerleştirilmiş yirtıcı hayvan ve güneş figürleri çok yıpranmış durumdadır (Res.19-20). Ana niş sütunçe başlıklarının üst kesiminde yer alan iki gülbezek, dairesel düzende yerleştirilmiş palmet lotus örneği ile süslüdür (Bk.Res.20,Şek.5).

Ana nişin yan yüzleri üzerinde, üst kesimleri yıpranmış birer mihrabiye vardır (Res.21-22). Çeyrek küre şekilli kavşalara sahip mihrabiyelelerin, köşe sütunçeleri dışında süslemeleri yoktur. Mihrabiyelelerin üst kısmında, ana niş köşe sütunçe başlıkları hizasında, bitkisel örnekle enlice bir şerit göze çarpmaktadır (Şek.6). Hayli yıpranmış durumdaki bu iki şerit, fazla enli oluşları ve bitkisel unsurların yerleştirilişi açısından Selçuklu dönemi mimarî süsleme kuralları ile çelişmektedir.

Ana niş dip duvarı üzerinde, ahır kısmı inşaatının bitiş tarihini veren dört satırlık Arapça kitabe sağlam durumdadır¹⁹(Res.23). Kitabenin metni şöyledir²⁰ :

امر بعمارة هذا (ا) لخان المبارك
السلطان الاعظم شاهنشاه المعظم مالك رقاب الامم
سيد سلاطين العرب والعجم سلطان البر والبحرين ذوالقرنين
الزمان اسكندر الثاني تاج
آل سلجوق غياث الدنيا و الدين ابو الفتح كيخسرو بن كيقباد بن كيخسرو قسم
امير المؤمنين في سنة ست (و) ثلاثين و ستاء

Kitabe Türkçeye şöyle aktarılabilir:

Bu mübarek hanın inşa edilmesine en büyük Sultan, Ulu Şahinşah, ümmetlerin Efendisi, Arapların ve Acemlerin sultanlarının Efendisi, karanın ve iki denizin Sultanı, zamanın Zülkarneyni, İkinci İskender, Selçuklu hanedanının tacı, Halife'nin ortağı, dünyanın ve dinin yardımcısı, Ebulfeth Keyhusrev bin Keykubad bin Keyhusrev 636 (1239-40) yılında emretti.

Ahır taçkapısı giriş aralığının sağ sögesi üzerinde de iki satırlık bir Arapça kitabe mevcuttur. İlk satırında (كاتب العمارة المبارك (ة)) kelimeleri okunabilen bu kitabenin ikinci satırı ne yazık ki okunamamaktadır.²¹

19. Avlulu hanların inşaatında, önce ahır kısmının bitirilmesine çalışıldığı anlaşılmaktadır. Nitekim, avlu ve ahır taçkapıları üzerindeki kitabeleri günümüze ulaşılmış avlulu han örneklerinden Ak Han'ın ahır taçkapısı Eylül 1253, avlusu ise Temmuz 1254 tarihli; Zazadın Hanı'nın ahır 1235-36, avlusu 1236-37 tarihli; Ağzikara Hanı'nın ahır Haziran 1231, avlusu ise Ekim 1237 tarihli. Sultandağı kasabesindeki Sahip Ata Hanı, Konya-Aksaray kervan yolu üzerindeki Sultan Hanı gibi ahır ve avlusu aynı tarihte bitirilmiş örnekler de vardır. Ancak inşaatın bir çırpıda tamamlanamadığı durumlarda, ahır kısmına öncelik verildiği görülmektedir. Bunun nedeni, inşaatı tamamlanan ahır kısmının hemen hizmete sokulabilmesi olmalıdır.
20. Kitabenin, *Repertoire Chronologique d'Epigraphie Arabe*'da (le Caire, 1931 vd., Kitabe No.4162) yayınlanan metnini görmemiz mümkün olmadı. Ancak, Erdmann'ın Repertoire'dan alarak yayınladığı kitabenin Fransızcaya tercümesinden, Arapça metnin tam olarak tespit edildiği sonucu çıkarılabilir. S.Fikri Erten'in (*Antalya Tarihi*, İstanbul, 1940, s.78) yayınladığı Arapça metin ile, Erten'in metnini aynen nakleden A.Demir'in yayınladığı metinde (Doç.A.Demir, a.g.m., s.11) bazı küçük yanlışlar ve eksiklikler vardır. Nitekim F.Erten kitabenin üçüncü satır sonlarındaki "el-sâni" kelimesinin öntakısını kaydetmemiş; dördüncü satır ortalarındaki bâni adının da sadece birinci kelimesi olan Keyhusrev'i kaydetmiş "bin Keykubad bin Keyhusrev" kelimeleri Arapça metinde yer almamıştır. Ayrıca bâni adından hemen sonra gelen "kasım" kelimesindeki (y) harfi unutulmuştur.
21. Bk.K.Erdmann, a.g.e., s.110. Erdmann bu küçük kitabenin ilk kelimesini *kânet* şeklinde nakletmekte ve bu yanlış değerlendirmeye bağlı olarak da bu kitabenin bir onarım kitabesi olabileceğini söylemektedir. Ancak kelimenin *kâtib* şeklinde okunması gerektiğinden hiçbir kuşku yoktur. Bu nedenle, kitabenin okunamayan ikinci satırında, Erdmann'ın tahmin ettiği gibi bir tarih değil, bir kişi adının bulunması beklenir.

Bu durumda bir görev ünvanı olarak karşımıza çıkan "*kâtib*"in nasıl bir görevi yüklediği merak konusu olmaktadır. Saptayabildiğimiz kadarı ile *kâtib*, inşaat sırasında kayıtları tutmakla görevli kişi (bk.M.A.Köymen, *Alp Arslan Zamanında Kültür Müesseseleri I, Selçuklu Araştırmaları Dergisi*, IV (1975), s.89) veya bir kurumun kayıtlarından sorumlu memurdu. (M.Fuad Köprülü, Jean Sauvaget'in "Les Caravanserais Syriens du Hadj de Constantinople" adlı makalesinin tanıtımı, *Vakıflar Dergisi*, II (1942), s.469). Ancak, "*kâtib*" ünvanı taşıyan bir görevlinin adını (?) içeren bir kitabeye hanlarda ilk defa rastladığımızı da burada belirtmek gerekir.

İncir Hanı ahır kısmının planı, Selçuklu dönemi çapraz sahnalı ahırlarının plan şemasını aynen tekrarlamaktadır (Bk.Şek.2). Giriş cephesine dik uzanan çapraz sahnın tonozu, iki yandaki sahnınları örten tonozlardan daha yüksektir (Res.24). Çapraz sahnının tonozu, iki sıra halinde dizilmiş, altışar adet paye üzerine oturmaktadır (Res.25). Yan sahnınları taşıyan, iki yandaki altışar paye ile birlikte, ahırda toplam yirmidört paye mevcuttur. Çapraz sahnının tonozu, payeler hizasında destek kemerleri ile desteklenmiştir (Bk.Res.24). Bu tonozun iki ucu ve orta kesimi göçmüştür. Girişten itibaren üçüncü ve dördüncü payeler arasında kalan yaklaşık kare şekilli alanın, benzer plan şemasına sahip ahırlarda olduğu gibi küçük bir kubbe ile örtülü olduğu kalar izlerden anlaşılmaktadır. İç duvarların tamamı, payeler, destek kemerleri ve tonozlar düzgün kesme taşlarla kaplıdır (Res.26). Ahırın güneydoğu köşesindeki birimi örten tonozun tepesinde, insan yüzü tasviri içeren devşirme bir parça görülmektedir (Res.27). Ahırın güneydoğu ve güneybatı köşelerinde yer alan yan sahnın tonozlarının, doğu ve batı duvarlarına yakın kesimleri göçüktür²² (Res.28).

İncir Hanı'nın bugün tamamen toprağa gömülü durumdaki avlusunun batı ve güney duvarlarının temelleri üzerine, yakın zamanlarda, harçsız moloz taşlarla, yer yer 150 cm.yi bulan bir duvar örülmüştü (Res.29). Hanın doğusundaki tepenin yamaçlarından inen sel sularının taşıdığı toprak, doğudan batıya doğru incelen kalın bir tabaka meydana getirmişti. Avlu batı duvarının temelleri üzerine inşa edilen kuru duvarla bir set oluşturularak avludaki toprak kabaca tesfiye edilmiş ve bu alan tarla olarak kullanılmıştır.

Kazı ve Temizlik Çalışmaları:

28 Ağustos 1992 tarihinde, İncir Hanı avlusundaki diken ve otların temizlenmesi işine ve rölöve çalışmalarına başlandı. 29 Ağustos günü avlu ve çevresinin gridlenmesi tamamlandı. Kazı alanının fazla büyük olmayışı ve çıkacak temellerin bağlı olduğu ahır kısmının büyük ölçüde ayakta oluşu nedeniyle gridlemeyi, kuzey yönünü değil, ahır cephesini esas olarak yapmanın daha uygun olacağını düşündük. 31 Ağustos 1992 günü, avlunun güneybatı köşesine isabet eden C/3, D/3 ve E/3 karelerinde kazıya başlandı (Bk.Şek.7-8). Sonraki günlerde çalışma alanı, doğuya doğru, 3 serisindeki H,G,I, I ve J karelerini de içine alacak şekilde genişletildi. 2 serisindeki C,D,E,F, G ve H karelerinde de temizlik ve kazı çalışmaları sürdürüldü.

Avlunun güneybatı köşesine denk gelen C/3 ve D/3 karelerinde, yaklaşık 2 m. derinlikte avlu zeminine ulaşıldı (Res.30). Temelin en üst sırasına, düzgün yüzeyle, irice blok taşlar döşenerek, bir nevi tabliye (tabliyer) oluşturulduğu ve avlu duvarlarının bu tabliye üzerine oturtulduğu görüldü. Tabliyenin içte ve dışta, avlu duvarlarından en az 15-20 cm. daha geniş tutulmuş olması ve tabliyenin yan yüzeylerinin düzgün bir satıh oluşturulması, avlu duvarlarının başladığı seviyeyi, yani avlu zeminini seviyesini, tereddüde yer bırakmayacak bir şekilde saptamamızı kolaylaştırdı. Tabliye seviyesinin altındaki dolguda, çakıl taşlarını andıran, yontma taş artığı kırık parçalara bol miktarda rastlandı. Zemine ulaşılan C/3, D/3 karelerinde, herhangi bir plakaj malzemesine veya izine rastlanmadı.²³

D/3 ve E/3 kareleri arasında, düzgün olmayan iri blok taşlarla meydana getirilmiş, kuzey-güney yönünde uzanan, harçsız basit bir duvar ortaya çıktı (Bk.Şek.7,Res.31). Bu duvarın batısında kalan kesimde, yaklaşık 1 m.lik bir dolgu tabakası içinde, bol miktarda odun kömürü artığı ve küle rastlandı. Bu alanda sonradan, basit malzemelerle oluşturulan bir mekanda, devamlı ateş yakılmasını gerektiren bir iş yapılmış olduğu düşünüldü. Dolgu toprak içinde, her seviyede rastladığımız at ve öküz nalları ile nal çivileri, burasının bir nalbant atölyesi olabileceğini hatıra getirmektedir.

Avlu cephesinin batı kesimini içine alan C/2, D/2 ve E/2 karelerinde, moloz taşlar ve toprak temizlenerek, cephenin bu kesiminde yer alan dikdörtgen şekilli iki payanda ile, avlu taçkapısının batı kanadı ortaya çıkarıldı (Res.32). F/2 ve F/3 karelerinde, yaklaşık 165 cm. kalınlığındaki dolgu toprak ve molozun temizlenmesi sonucu zemine ulaşıldı (Res.33). Giriş aralığından geçilerek girilen mekânın iki yanında, kuzeye doğru devam eden, düzgün kesme taş kaplama iki duvarın nereye kadar uzandığı belli olmamakla birlikte, bu mekânın, avlunun giriş eyvanı olduğu benzer örneklere bakılarak tahmin edilebilmektedir.

Avlunun doğu kanadında yer alan 2 ve 3 serisi karelerin de kazılmasına başlanmış, ancak G/2 karesi dışında hiçbir karede zemine ulaşamamıştır²⁴. G/2 karesinde, taçkapı sağ kanadının doğu yüzünde, *in situ* olarak bulunan geometrik örnekle süsleme şeridi parçası, taçkapı kanatlarının yan yüzlerinin de bezenmiş olduğunu ortaya koymuştur (Res.34).²⁵

22. Ahırın güneybatı köşesinde, bugün içi kısmen dolmuş olan dikdörtgen bir çukur dikkati çekmektedir. Zeminini, bugünkü ahır zemininden 1,1.5 m. aşağıda olduğu anlaşılan bu çukur, yöre halkına göre bir sarnıçtır. Gerçekten de en kurak mevsim olan Eylül ayında bile çukurda bir miktar su mevcuttu. Ancak, Selçuklu dönemi hanlarının hiçbirinin ahırında böyle bir sarnıca rastlanmamıştır. Çeperlerinin sıvalı oluşu, bu çukurun içinde su biriktirildiği savını desteklemektedir. Fakat bu muhtemel sarnıcın, hânın işlevini yitirerek terk edildiği dönemde inşa edildiğini düşünmek daha mantıklı görünmektedir.
23. Avlu batı duvarının güney ucunda (C/3 karesi), zeminden 20 cm. yükseklikte, 35cm.x50 cm. boyutlarında bir kesme taş kaplamasının yerinden söküldüğü görüldü. Boşluğu dolduran toprak tabakası, bu işlemin çok yakın bir tarihte yapılmadığı izlenimini uyandırdı.
24. E/3 karesinde 200 cm.; H/3 karesinde 150 cm.; I/3 karesinde 200 cm.; I/3 ve J/3 karelerinde 120 cm.; G/2 ve H/2 karelerinde ise 170 cm. derinliğe inilebilmiştir.
25. Selçuklu dönemi taçkapılan içinde yan yüzleri de bezemeli olan örnekler oldukça azdır ve hemen hepsi XIII. yüzyılın ikinci yarısına tarihlenmektedir. İlk akla gelen örnekler 1271 tarihli Sivas Gök Medrese taçkapısı, XIII. yüzyıl son çeyreğine tarihlenen

Temizleme çalışmaları sırasında, mimarî süsleme parçaları, sırlı ve sırsız seramik parçaları (Res.35-37), lüle parçaları (Res.38-39), nallar ve nal çivileri (Res.40-41), iri çiviler ve demir halkalar ile değişik dönemlere tarihlenen bakır ve gümüş sikkeler bulunmuştur. Bunlardan mimarî süsleme parçalarının tümü, büyük bir olasılıkla avlu taçkapısı süslemelerine aittir (Res.42). Nitekim parçalardan ikisi üzerinde görülen geometrik süsleme, avlu taçkapısı sağ kanadı üzerinde ortaya çıkarılan in situ süsleme ile aynıdır. Geometrik süslemeli diğer parça ise, avluda atılmış durumdaki parça ile aynı örneğe sahiptir (Res.43). Her iki parça da, avlu taçkapısını çerçevelediğini tahmin ettiğimiz ana şeridin parçaları olmalıdır.

Sırlı ve sırsız seramik parçaları, kapların şekilleri hakkında tam bir fikir vermekten uzak küçük parçalardır. Bunlar arasında testi ve küp parçaları (Res.37), tabak ve fincan parçaları (Res.35-36) diklat çekmektedir. Kısmen tamamlanabilen tek kap olan yeşil sırlı fincan, sgraffito tekniğiyle işlenmiş basit süslemelere sahiptir (Res.44).

Bulunan lülelerden ikisi çok kaliteli kırmızı bir sırta sırlanmıştır (Res.38). Bu lüle parçaları ilk bakışta Türk dönemi yapısı izlenimi bırakmıyorsa da, kırmızı sırlı parçalardan biri üzerinde açıkça okunabilen "Ali" yazısı, bunların Türk dönemi yapısı olduklarını göstermektedir (Res.45).²⁶

Temizlik çalışmaları sırasında, 18 adedi J/3, I/3 ve I/3 karelerinde olmak üzere, toplam 21 adet sikke bulunmuştur (Res.46). Bu sikkelerden 13 adedinin üzerindeki yazılar okunabilmiş, 8 adedi ise çok kötü durumda oldukları için teşhis edilememiştir. Teşhis edilebilen sikkelerin en eski tarihli Selçuklu sultanı II. İzzeddin Keykâvus dönemine (1246-1249 ve 1257-1259) tarihlenmektedir. Bu sikke avlu batı duvarı üzerindeki moloz duvarın temizlenmesi sırasında bulunmuştur. Yıldırım Bayezid (1389-1402), Fatih Sultan Mehmed (1451-1481), Kanunî Sultan Süleyman (1520-1566), II.Süleyman (1687-1691), I.Mahmud (1730-1754), III.Osman (1754-1757), III. Mustafa (1757-1774), II.Mahmud (1808-1839) ve Abdülmecid (1839-1861) dönemine tarihlenen diğer sikkeler, nerede ise kesintisiz bir kronoloji izlemektedir.²⁷

İncir Hanı'nın hangi tarihte haraboldüğünü bilmiyoruz. Ancak bugün dahi oldukça sağlam durumdaki ahır, yüzyıllar boyu çeşitli amaçlarla kullanılmış olmalıdır. Sikkeler arasında yaklaşık 150 yıl öncesine tarihlenenlerin bulunuşu, han ve yakın çevresinin en azından bu tarihlere kadar kesintisiz bir şekilde kullanıldığını kanıtlar. Hana en yakın yerleşim birimi olan İncirdere Köyü, handan yaklaşık 2 km. uzaktadır. O nedenle bu sikkeler köy sakinlerinin yitirdiği sikkeler olamaz.

Yöre halkı, hanın kuzeydoğusundaki hafif eğimli düzlüğün "Pazar Çukuru" adıyla anıldığını ve yaşlıların hatırlayabildikleri bir tarihe kadar burada pazar kurulduğunu nakletmektedir. Bu pazarın, hanın inşasından hemen sonra oluşmağa başladığını düşünebiliriz²⁸. Ancak burada varlığından söz edilen pazar yeri ile ilgili olarak yazılı kaynaklarda pek az bilgiye rastlanmaktadır. Nitekim S.Faroqhi, "XVI.yüzyılda, Hamid Sancağındaki İdarî Birimlerde Bulunan Pazarlar" arasında, bu yöreye yerleştirilebilecek bir pazara rastlanmadığını söylemektedir²⁹. Ancak, Sayın Prof.Dr.Zeki Arıkan'ın Osmanlı Arşivi'ndeki 121 No.lu ve 929/1522 tarihli Tapu Tahrir Defteri'nde tespit ettiği bir kayda göre (s.307), "İncirli Mezrası'nın 10.000 akçelik bir geliri bulunmaktadır ve bu gelirin 1200 akçesi "Mukataa-ı bac-ı bazar-ı İncir" adıyla kaydedilmiştir. Ayrıca, Kâtip Çelebi³⁰ Hamid Livası'nın kazaları arasında "İncirpazarı'nın da adını zikretmekte, ancak ayrıntılı bilgi vermemektedir.³¹

Hanın inşa edildiği XIII. yüzyıldan XIX. yüzyıl ortalarına kadar uzanan zaman dilimi içinde kullanılmış değişik tarihli sikkelerin, stratigrafik bir sıra izleyecek şekilde bulunmuş olmaları, Han ve yakın çevresinin sürekli bir insan trafiğine sahne olduğunu kanıtlamaktadır. Birikinti toprak tabakasının aşağı yukarı her seviyesinde rastladığımız küçükbaş hayvan kemikleri de bu savı desteklemektedir. Böylece, İncir Hanı ve çevresinin yakın zamanlara kadar pazar yeri olarak kullanıldığı kesinlik kazanmış olmaktadır. Gelecek yıllarda İncir Hanı'nda devam edecek olan kazı ve temizlik çalışmalarının daha başka önemli sonuçları olacağını umuyorum.

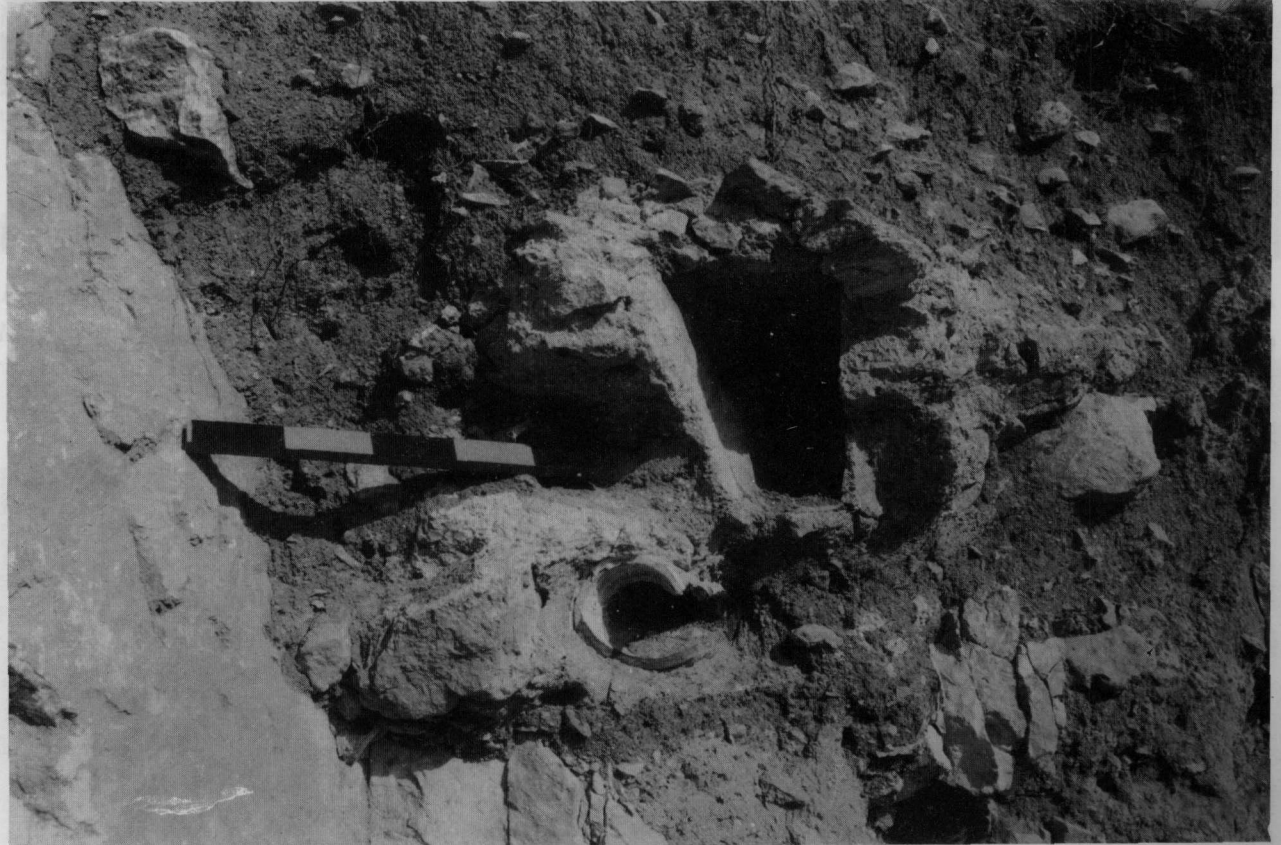
Erzurum Çifte Minareli Medrese taçkapısı ve 1310 tarihli Erzurum Yakutiye Medresesi taçkapısıdır. Böylece incir Hanı avlu taçkapısı, yan yüzleri de bezemeli taçkapı örneklerinin en eski tarihli olmaktadır.

26. Selçuklu ve Osmanlı dönemi lüleleri üzerine yapılmış kapsamlı bir araştırma malumumuz değildir. Doç.Dr.M.Z.Kuşoğlu kısa araştırmasında, (Dünya Sanatlarımızdan Lülecilik, **İlgi**, No.56, 1989, s.32-35) daha çok lülenin yapımı ile ilgilenmekte ve muhtemelen geçen yüzyılda yapılmış birkaç lüle örneğinin resmini vermektedir. Bu çalışmada lüleler üzerinde görülen usta adlarından saptanabilenler de zikredilmektedir. Ancak bu adlar arasında "Ali"ye rastlanmamaktadır. Gerek lülelerin, gerekse kazıda ele geçen diğer küçük buluntuların geniş bir şekilde değerlendirilmesinin, İncir Hanı avlusunun temizlik işleri bittikten sonra yapılması, bizi daha emin sonuçlara götürecektir. Ele geçen sırlı ve sırsız seramik örnekleri arttıkça, bunların değerlendirilmeleri daha kolay ve isabetli bir şekilde yapılabilecektir.
27. Gelecek yıllarda devam edilecek olan temizlik çalışmaları sırasında büyük olasılıkla başka sikkeler de ele geçecektir. Diğer küçük buluntular gibi sikkelerin de, temizlik çalışmaları tamamlandıktan sonra topluca ele alınmaları daha isabetli ve emin bir şekilde değerlendirilmelerini sağlayacaktır. Sikkelerin teşhisi ve değerlendirilmeleri konusunda bilgisinden yararlandığım, bölümümüz öğretim görevlisi Sayın Aydoğan Demir'e teşekkürlerimi sunuyorum.
28. O.Turan (**a.g.m.**, s.488), Karatay Kervansarayının inşasından sekiz yıl sonra hanın etrafında onbeş kadar dükkan ve kira getiren evlerin inşa edilmiş olduğunu anlaşıldığını nakletmektedir.
29. Bk.S.Faroqhi, 16. Yüzyılda Batı ve Güney Sancaklarında Belirli Aralıklarla Kurulan Pazarlar (İçel, Hamid, Karahisar-ı Sahib, Kütahya, Aydın ve Menteşe), **Türkiye İktisat Tarihi Üzerine Araştırmalar, Gelişme Dergisi:1978 Özel Sayısı**, s.79.
30. **Cihannüma**, İstanbul, 1144, s.639
31. Bu bilgileri bana ileten Sayın Prof.Dr.Zeki Arıkan'a teşekkürlerimi sunuyorum.



3. *İncir Hanı doğusundaki tepenin eteğinde tahrip olmuş mezar kalıntısı.*

4. *İncir Hanı doğusunda tahrip olmuş su kanalları.*





5. *Incir Hanı ahırının dođu cephesi.*



9. *Incir Hanı ahırını batı cephesinin güney kesimi.*

10. *Incir Hanı. Avlu taçkapısı önünden ahır cephesine bakış.*





12. *İncir Hanı ahır taçkapısı.*



13. *İncir Hanı ahır cephesi doğu kesimi.*

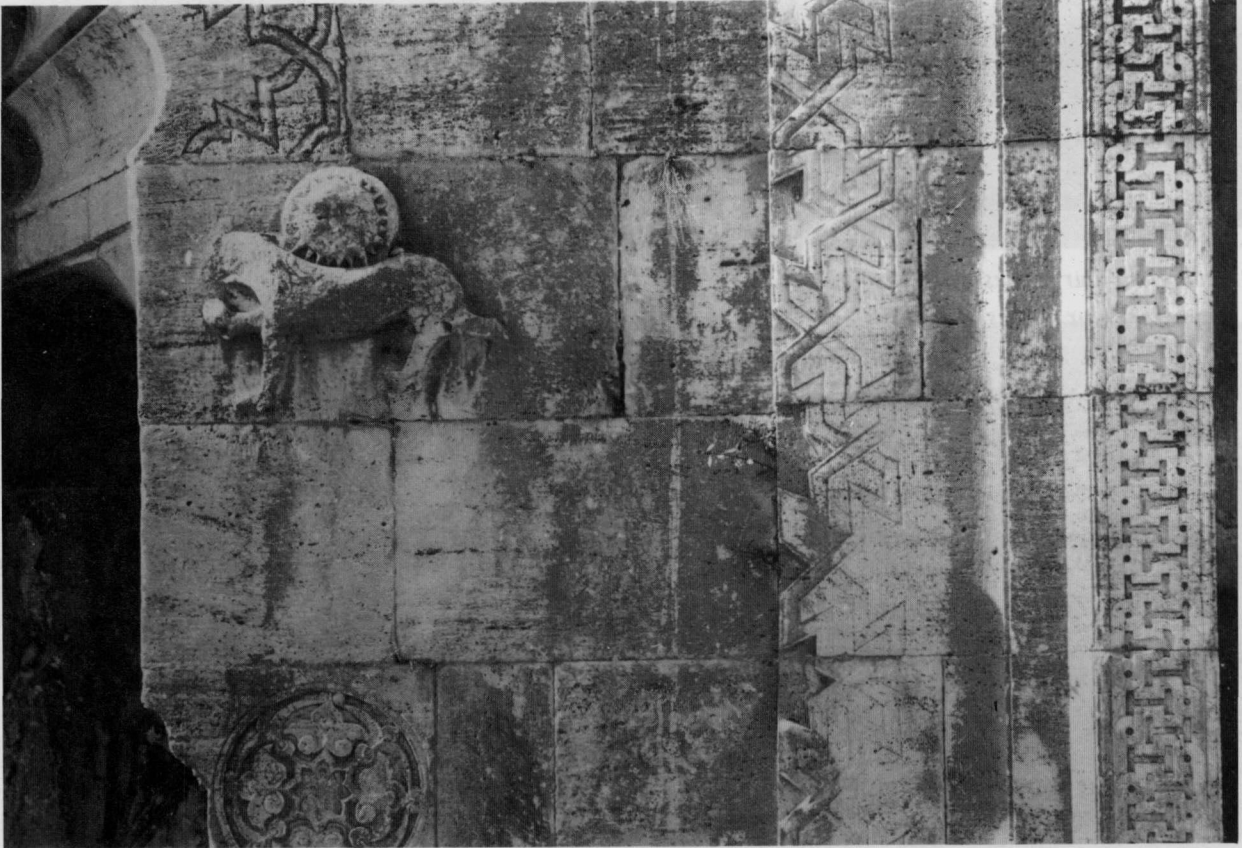
14. *İncir Hanı ahır cephesi batı kesimi.*





15. *Incir Hanı ahır taçkapısı.*

16. *Incir Hanı ahır taçkapısı cephesindeki süslemelerden ayrıntı*





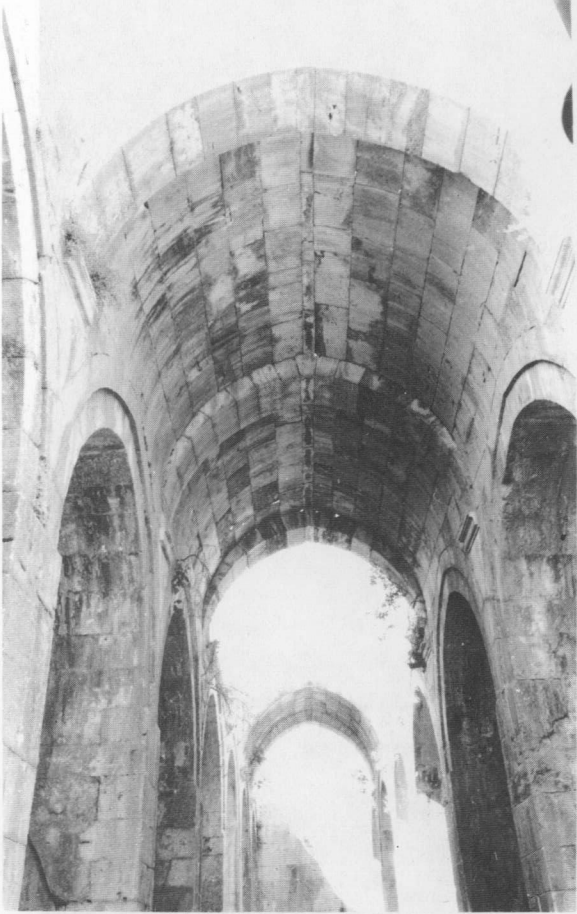
19. Incir Hanı ahır taçkapısı ana niş kavsarası.

17. Incir Hanı ahır taçkapısı cephesindeki geometrik geçme örnekli süsleme şeridinden ayrıntı.



18. Incir Hanı ahır taçkapısı ana nişi köşe sütuncelerinden birinin başlığı.

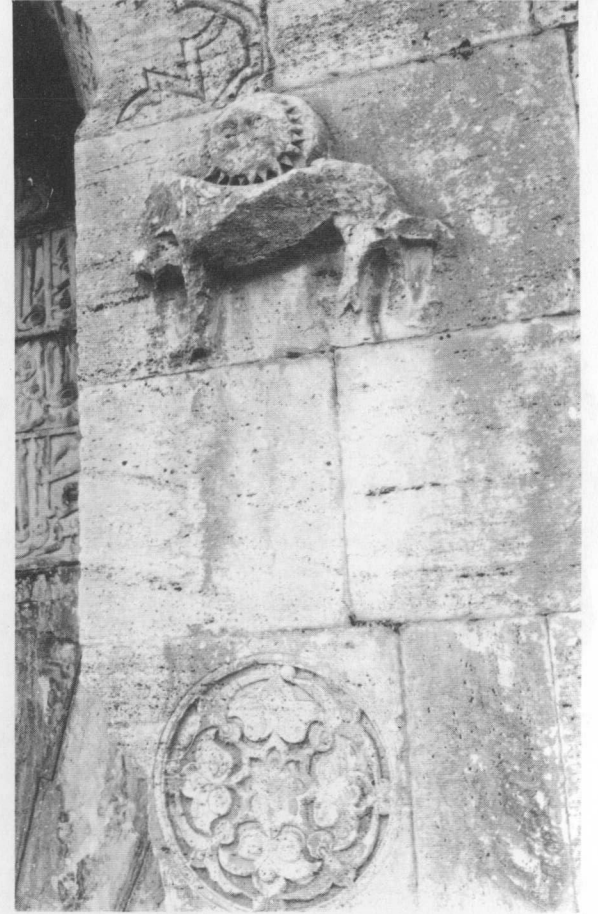




24. *İncir Hanı ahırında çapraz sahnin tonozu.*



21. *İncir Hanı ahır taçkapısı, ana niş sağ duvarı üzerindeki mihrabiye.*



20. *İncir Hanı ahır taçkapısı cephesindeki süslemelerden ayrıntı.*



25. *Incir Hanı ahırında çapraz sahn.*

26. *Incir Hanı ahırında yan sahnlar.*





27. Incir Hanı ahırının güneydoğu köşesindeki birimi örten tonoz.



28. Incir Hanı ahırının güneydoğu köşesi.

1. *İncir Hanı.*
Kuzeybatudan
genel görünüş.



2. *İncir Hanı.*
Güneydoğudan
genel görünüş.



6. *İncir Hanı ahır*
kuzey cephesi.



7. İncir Hanı ahır
kuzey ve batı
cepheleri.



8. İncir Hanı ahır
batı cephesi.



11. İncir Hanı ahır
güney cephesi.



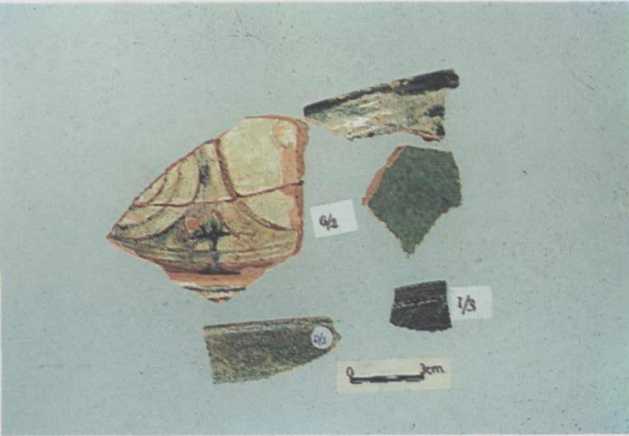


22. *İncir Hanı ahır taçkapısı ana nişi içindeki mihrabiyelerden soldaki.*

23. *İncir Hanı ahır taçkapısı kavsarası ve inşa kitabesi.*



35. *İncir Hanı 1992 kazısında ele geçen sırlı çanak çömlek parçalarından örnekler.*

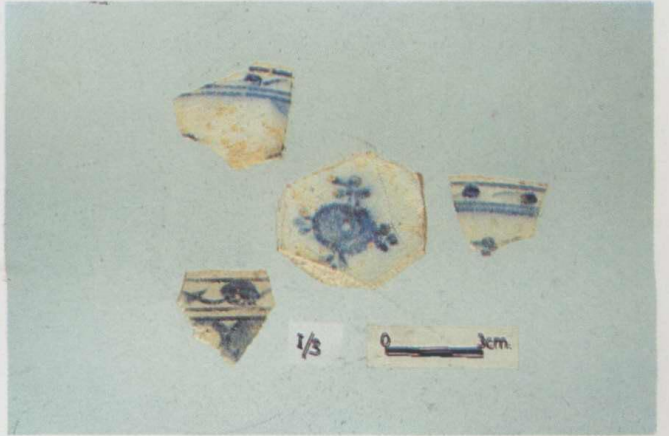


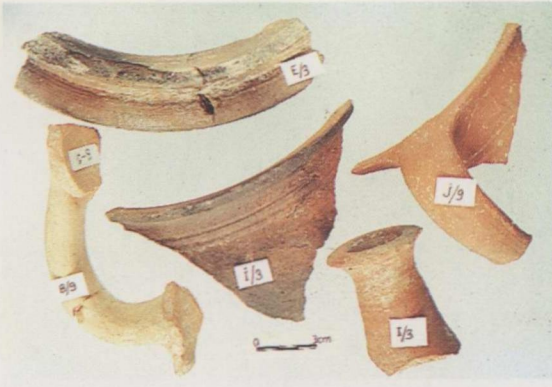
31. *İncir Hanı avlusunun güney kesiminde ortaya çıkarılan temeller.*

32. *İncir Hanı avlusu güneybatı kesimi.*



36. *İncir Hanı 1992 kazısında ele geçen sırlı çanak çömlek parçalarından örnekler.*





37. İncir Hanı 1992 kazısında ele geçen sırsız çanak çömlek parçalarından örnekler.

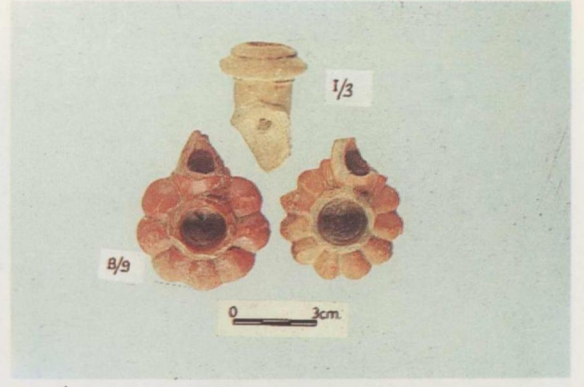
39. İncir Hanı 1992 kazısında ele geçen lüle parçalarından örnekler.



41. İncir Hanı 1992 kazısında ele geçen nallardan örnekler.



45. İncir Hanı 1992 kazısında ele geçen usta imzalı lüle parçası.



38. İncir Hanı 1992 kazısında ele geçen lüle parçalarından örnekler.

40. İncir Hanı 1992 kazısında ele geçen demir çivi, halka ve nal örnekleri.



44. İncir Hanı 1992 kazısında ele geçen yeşil sırlı fincan.



46. İncir Hanı 1992 kazısında ele geçen sikkelerden örnekler.

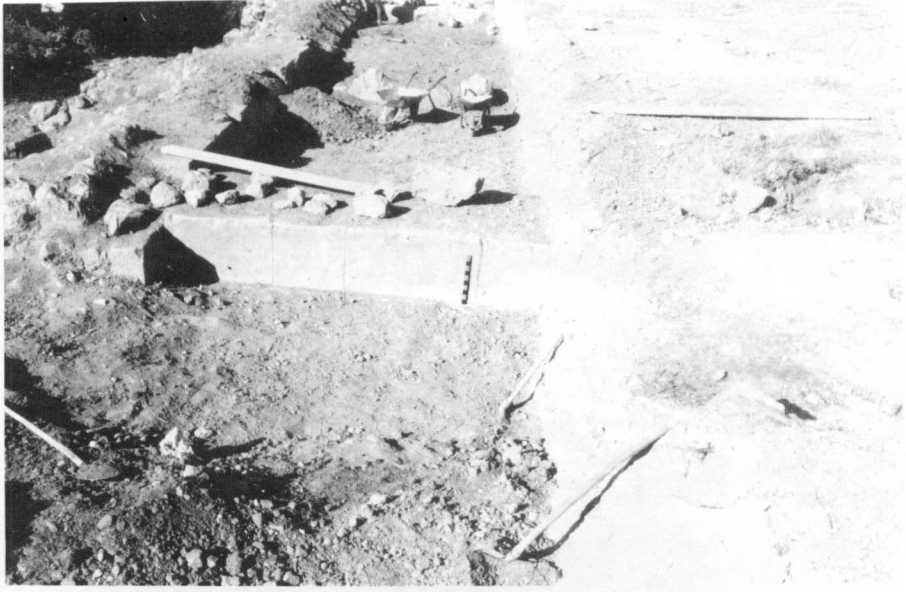




29. *Incir Hanı* avlusu güney duvarının batı kesimi (1992 yılı kazı çalışmalarının başlamasından önceki durum).

30. *Incir Hanı*. Avlunun güneybatı köşesinde, avlu zemin kotunun saptanmasını sağlayan düzgün yüzeyli ilk kesme taş sırası.



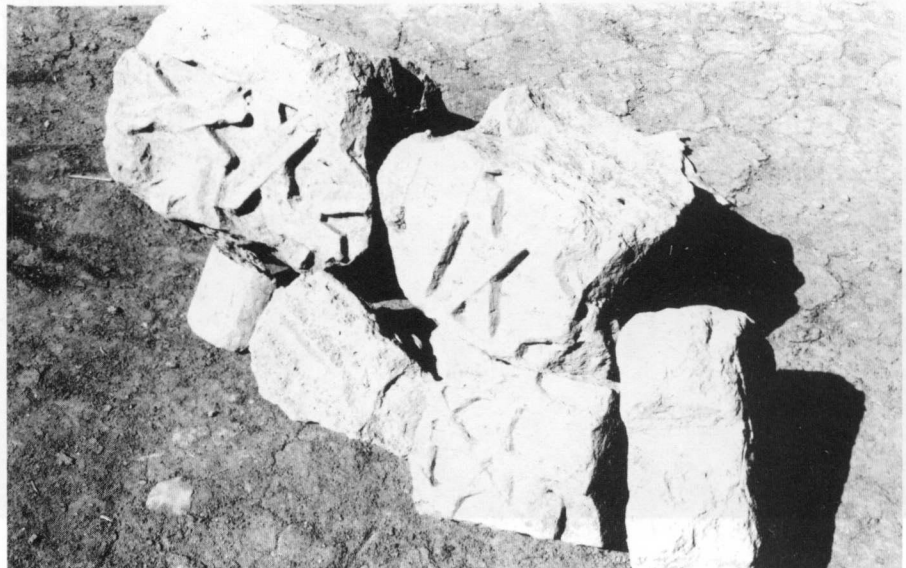


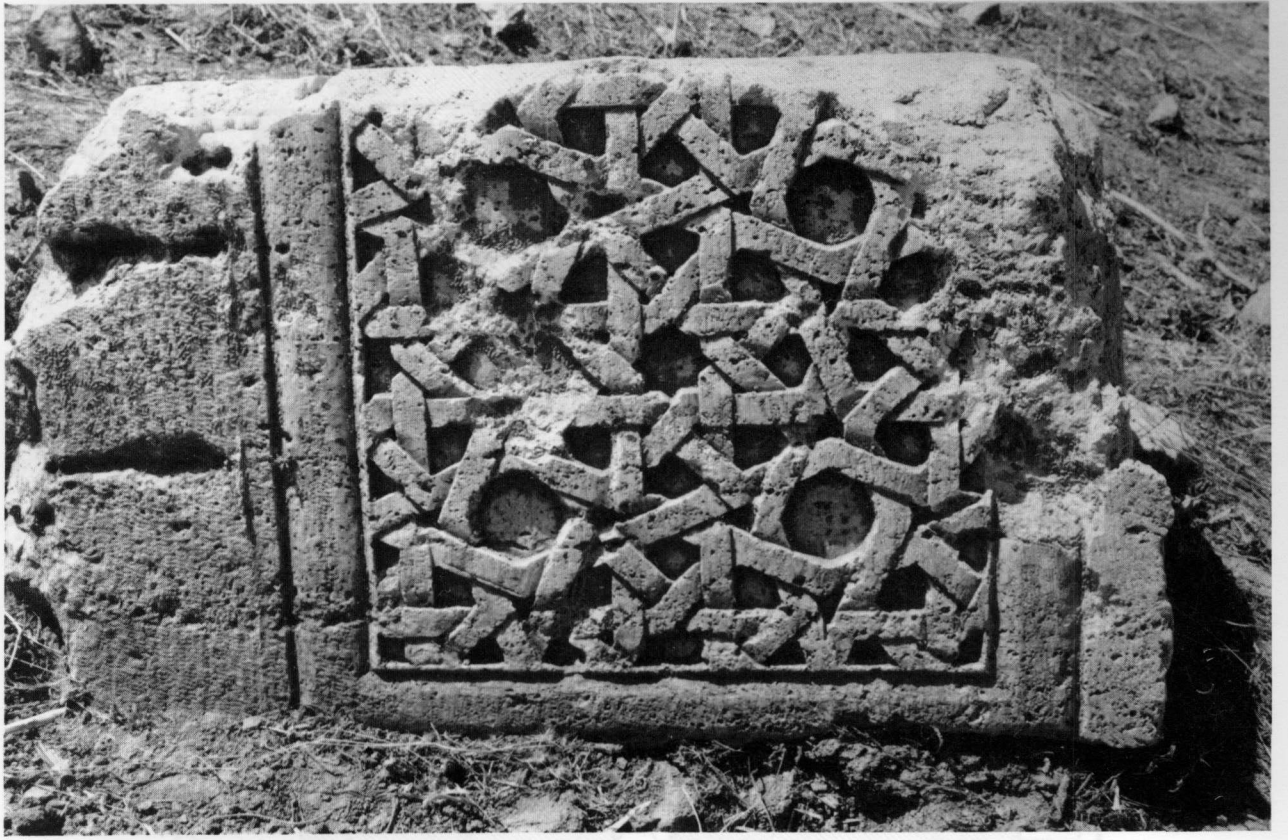
33. *İncir Hanı avlusu, giriş eyvanı.*



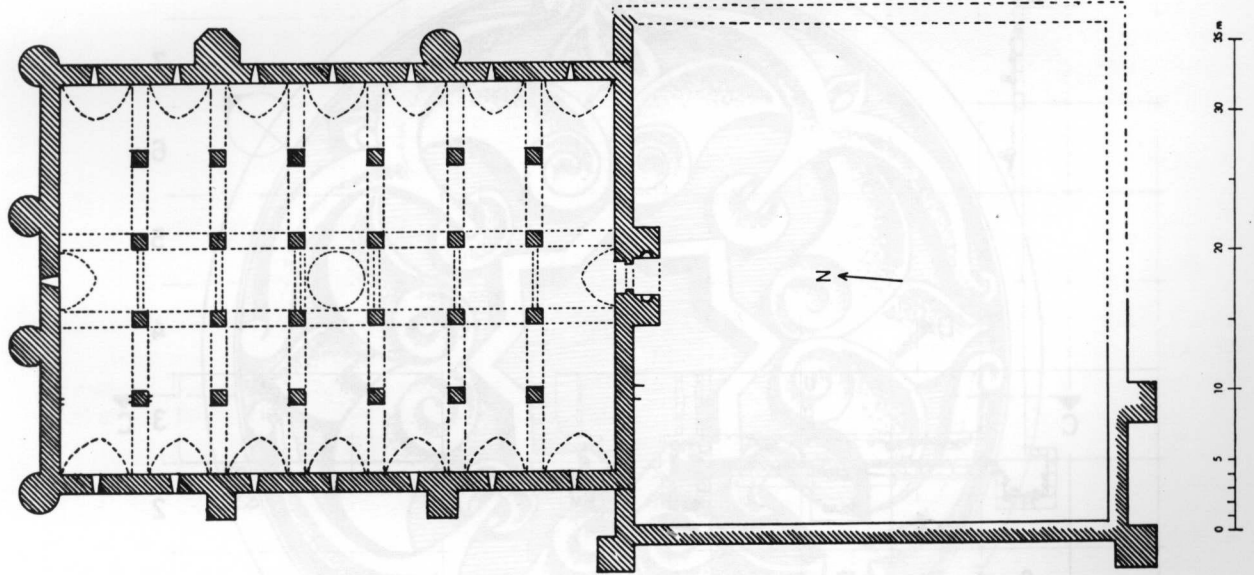
34. *İncir Hanı. Avlu taçkapısı kanatlarının yan yüzündeki geometrik örnekli şerit.*

42. *İncir Hanı 1992 kazısında ele geçen mimarî süsleme parçaları.*

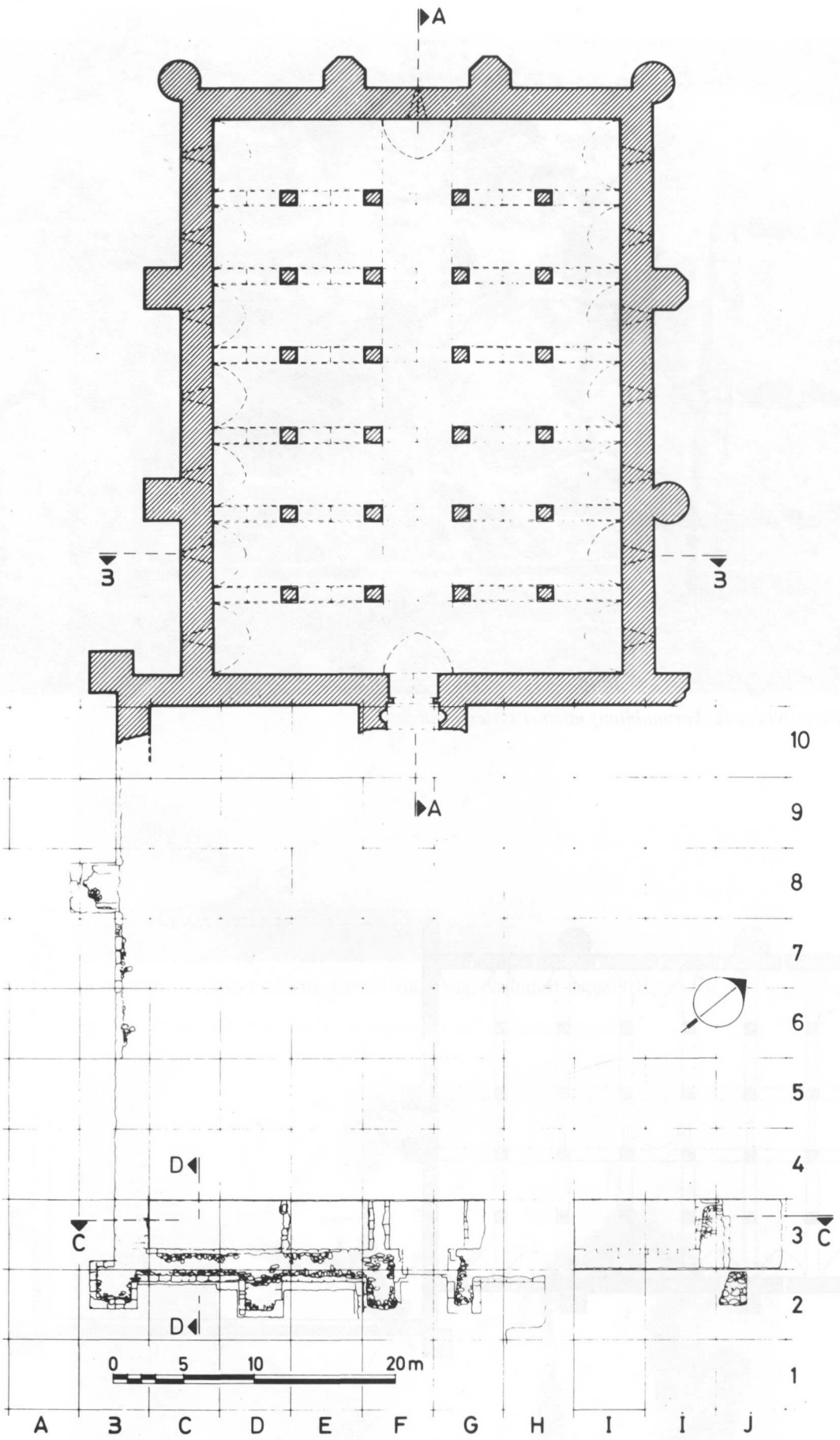




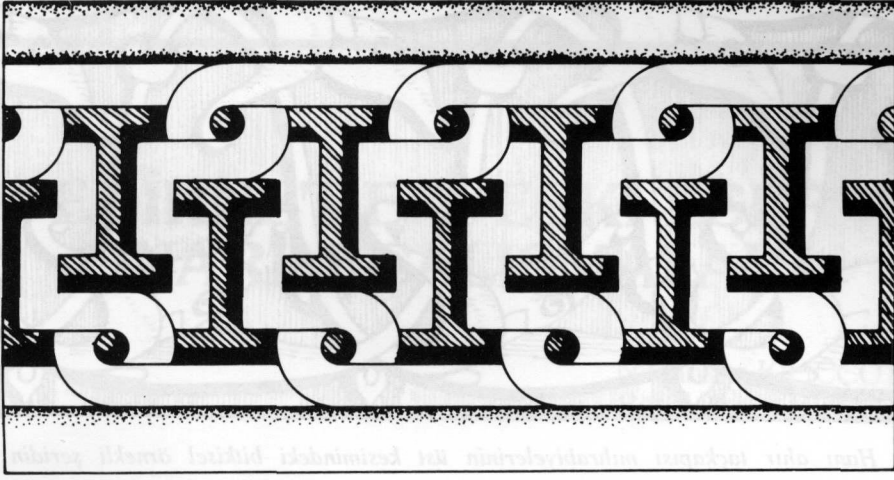
43. Incir Hanı avlusunda korunabilmiş mimarî süsleme parçası.



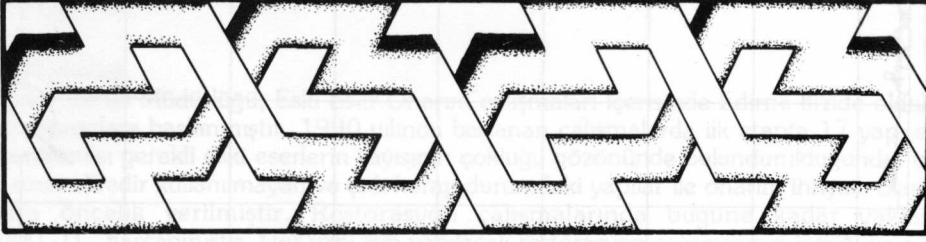
Şekil 1. Incir Hanı planı (Erdmann'dan).



420 Şekil 2. Incir Hanı rölöve planı (Eylül 1992 durumu).

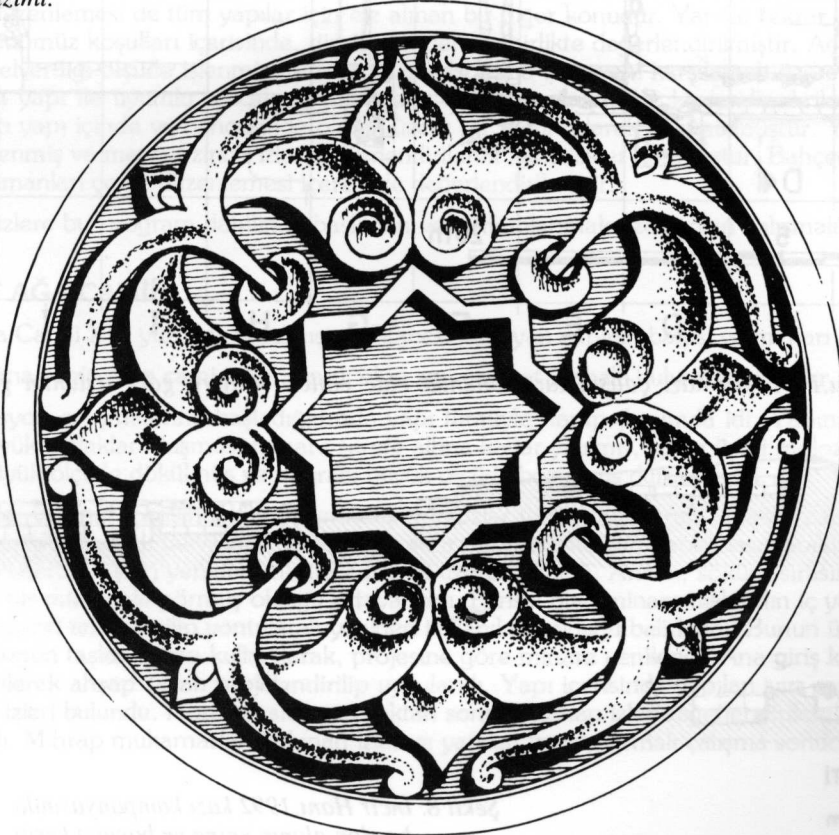


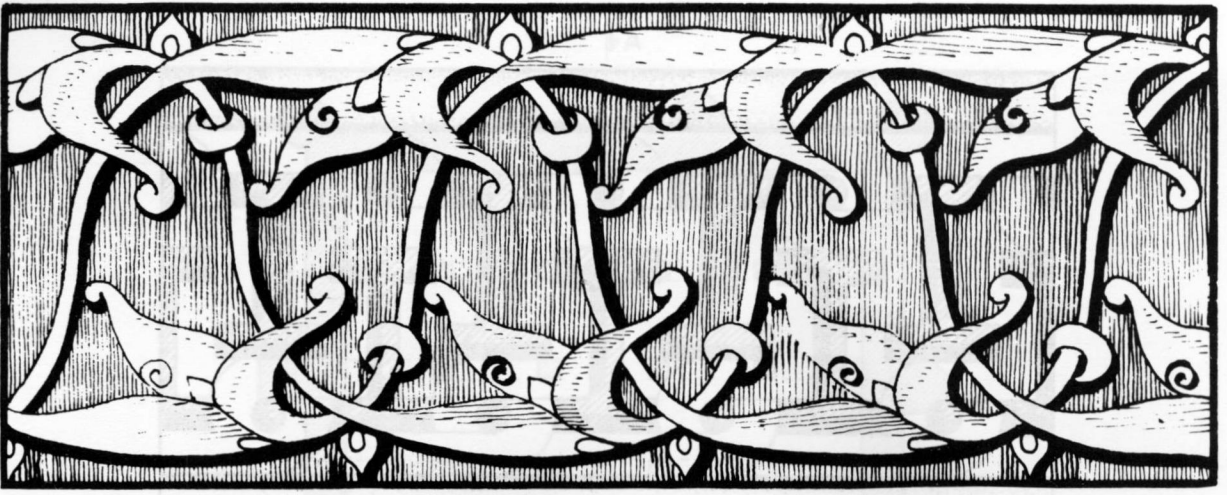
Şekil 3. İncir Hanı ahır taçkapısı cephesindeki geometrik geçme örnekli süsleme şeridinin şematik çizimi.



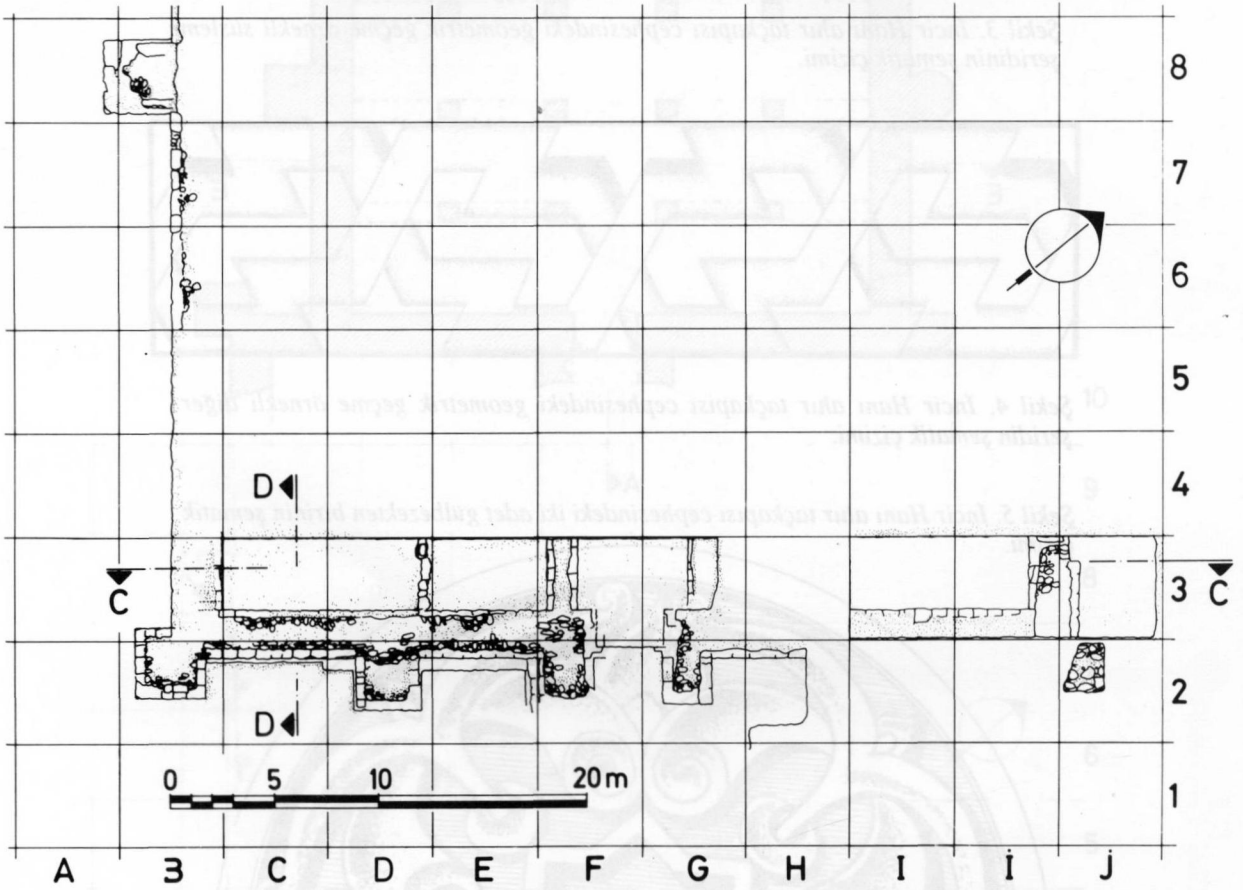
Şekil 4. İncir Hanı ahır taçkapısı cephesindeki geometrik geçme örnekli diğer şeridin şematik çizimi.

Şekil 5. İncir Hanı ahır taçkapısı cephesindeki iki adet gülbezekten birinin şematik çizimi.

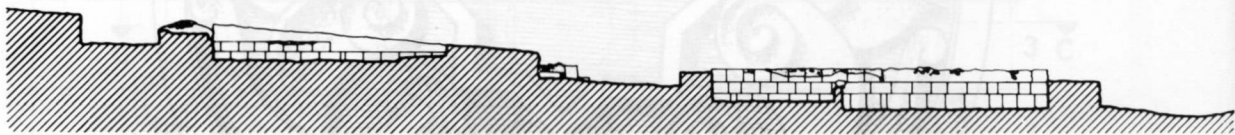




Şekil 6. Incir Hanı ahır taçkapısı mihrabiyelerinin üst kesimindeki bitkisel örnekle şeridin sematik çizimi.



Şekil 7. Incir Hanı.1992 yılı kazı çalışmaları sonunda elde edilen verilere göre avlunun güney kesiminin rölövesi.



C-C KESİTİ
0 1 2 3 4 5m



D-D KESİTİ
0 1 2 3 4 5m