

*Yrd. Doç. Dr. Sevay ATILGAN

TOKAT MÜZELERİ

ÖZET

Günümüzde canlı birer eğitim ve kültür kurumu haline gelmiş olan müzeler, özellikle kalkınma süreci yaşayan kentlerin ekonomik, sosyal ve kültürel gelişimlerinde önemli bir rol oynamaktadır. Bunun en güzel örneklerinden birisi, Tokat ilinde ortaya konulan müzecilik faaliyetleridir. Altı bin yıl boyunca çeşitli uygarlıklara evsahipliği yapmış olan kent, son derece zengin bir tarihi ve kültürel mirasa sahiptir. Bu miras, Cumhuriyetin kuruluşunu takip eden uzun yıllar boyunca şehirdeki tek müze yapısıyla korunmuş ve halka tanıtılmıştır. Ancak son yıllarda hızlı bir kalkınma sürecine girilen kentte, ardı ardına açılan müzeler yeni bir anlayışa öncülük yapmaktadır. Bugün Tokat'ta, modern müzecilik ilkeleri ve olanaklarına sahip toplam 5 müze bulunmaktadır. Bu müzeler, tarih bilincinin aşılması ve halkın eğitilmesi bakımından kentin sosyal ve kültürel gelişimine katkı sağlarken; kültür turizminin yeni cazibe merkezleri olarak ekonomik kalkınmaya da destek vermektedir. Bu çalışmada, tarihsel süreç içerisindeki gelişimi de göz önünde bulundurularak Tokat'taki müzeler tanıtılırken, bazı tespit ve önerilere de yer verilmiştir.

ANAHTAR SÖZCÜKLER

Tokat Müzesi, Gök Medrese, Latifoğlu Konağı, Tokat Mevlevihanesi, Atatürk Evi

ABSTRACT

Museums are playing an important role on economical, social, and cultural developments of the cities which are especially in development period as educational and cultural institutions. One of the most beautiful examples is the activities on museums in Tokat. The city has very rich historical and cultural heritage, since it has been hosted different civilizations for over six thousand years. This heritage has been preserved and presented to republic by only single

Museum of the city in the period following construction of Turkish Republic. But, recently opened museums in the city which enters fast development phase pioneered new comprehension. Today, there are five museums having possibility of modern museum principles in Tokat. These museums, on one hand, contribute social and cultural development of the city in area of inculcating in consciousness of history and educating people; on the other hand, they support economic development as being attractive centers of cultural tourism. In this work, besides the museums in Tokat are introduced, some determinations and propositions are given place in light of progress in historical periods.

KEY WORDS

Gök Medrese (Museum), Latifoğlu Mansion, Tokat Mevlevihanesi (Dervish Lodge), Atatürk's House.

Üzerinde yaşadığımız topraklar, hemen her yöresinde örneklerini bulduğumuz tarihi-kültürel dokusunun zenginliği ve adeta "**açık hava müzesi**" olarak değerlendirilebilecek potansiyeli bakımından dünya kültür mirası içerisinde önemli bir yere sahiptir. Bu durum özellikle son yıllarda, mevcut kültür politikalarında bir canlılık ve yenilenme süreci başlatırken; kültürel miras kavramının çeşitli vesilelerle gündeme getirilmesi, koruma bilincinin toplumun geniş çevrelerine yayılması, ulusal kimlik vurgusunu öne çıkaran kültür turizminin gelişmesi bu mirasın korunduğu mekanlar olarak "müze" ve müzecilikle ilgili konuların da giderek artan bir önemle ele alınmasına neden olmuştur. Nitekim günümüzde müzeler, sadece eserlerin sergilendiği, depolandığı yerler değil, halkın eğitimi için konferansların, sergilerin, seminerlerin, rehberli gezilerin düzenlendiği; bilimsel kazı ve yayınların yapıldığı; ülkemizin tanıtımına büyük

*Gazi Üniversitesi, Fen-Edebiyat Fakültesi, Sanat Tarihi Bölümü, Beşevler/ANKARA

katkılarında bulunan canlı eğitim ve kültür kurumları haline gelmiştir¹. Teknolojik gelişmelerle birlikte ise kültürel paylaşım ortamları her alanda çeşitlenerek zenginleşmiş, en uzak mesafeleri yakınlaştıran iletişim olanaklarıyla evrensel nitelikli eğilimler yerel ve ulusal kavramların işleyişi açısından da yönlendirici olmuştur. Bugün artık büyük kentler dışında, Anadolu'nun pek çok bölgesinde müzecilik alanında önemli çalışmaların ortaya konulduğu görülmektedir. Bunlar, gelişen tarih bilinciyle kültürel mirasın korunması ve geleceğe taşınması yanında, halkın eğitiminin de gözetildiği girişimler olarak dikkat çekmektedir. Öyle ki, tarihi ve kültürel mirasın turizm potansiyeli açısından da değerlendirildiği bu kentlerde, yurtiçi ve yurtdışı için yeni çekim alanları oluşturularak, şehrin ekonomik ve sosyal gelişimine önemli katkılar sağlanmaktadır.

Cumhuriyetin ilk yıllarından itibaren müzecilik faaliyetlerinin görüldüğü Tokat ili bu bağlamda, sahip olduğu mimari miras yanında, bir kısmı bugün dahi yaşamakta olan zengin el sanatları ve pek çok yere oranla çok daha fazla korunabilmiş özgün dokusuyla Anadolu'nun en ilgi çekici kentlerinden birisidir. Bu çalışmada şehrin tarihsel süreç içerisindeki gelişimi de göz önünde bulundurularak Tokat'taki müzeler tanıtılırken, bazı eksiklik ve sorunlara dikkat çekilecektir.

Eski çağlardan itibaren Anadolu'nun önemli yerleşim merkezlerinden biri olarak dikkat çeken Tokat kenti, Hitit, Frig, Roma ve Bizans dönemlerinden, Selçuklu, İlhanlı, Danişmendli ve Osmanlı dönemlerine uzanan 6000 yıllık bir tarihe tanıklık etmektedir. Şehir özellikle Osmanlılar döneminde doğu-batı, kuzey-güney istikametindeki kervan yollarının kavşak noktasında bulunması nedeniyle 16. ve 17.yüzyıl boyunca büyük bir gelişme göstermiş, 18.yüzyıla gelindiğinde pek çok yerli ve yabancı seyyahın da belirttiği gibi neredeyse Küçük Asya ticaretinin merkezi haline gelerek

uzun yıllar bu önemini korumuştur (res.1). Tokat ili bu köklü ve zengin geçmişiyle bağlantılı olarak bugün küçük el sanatlarından, mimariye büyük bir kültür mirasını bünyesinde barındırmaktadır. Bu miras bugün 4 ayrı müze binası ve 1 açık hava müzesinde korunmakta ve sergilenmektedir.

Açılış tarihleri ve koleksiyon içeriklerine göre Tokat'taki müzeleri aşağıdaki şekilde gruplamamız mümkündür :

Tokat Müzesi /Gök Medrese (1926), Arkeoloji/Etnografya.

Sulusaray (Sebastapolis) Antik Kenti Açık Hava ve Mozaik Müzesi (1987), Arkeoloji.

Latifoğlu Konağı (1989), Etnografya.

Mevlevihane Vakıf Müzesi (2006), Sanat Tarihi/Etnografya.

Atatürk Evi ve Etnografya Müzesi (2007), Tarih/Etnografya.

Tokat'taki müzeler devlete bağlı müzeler olup; Tokat (Gökmedrese) Müzesi , Sulusaray (Sebastapolis) Antik Kenti Açık Hava ve Mozaik Müzesi, Latifoğlu Konağı, Atatürk Evi ve Etnografya Müzesi Kültür ve Turizm Bakanlığı; Mevlevihane Vakıf Müzesi ise Vakıflar Genel Müdürlüğü idaresi ve denetiminde kurulmuştur.

1.Tokat Müzesi /Gök Medrese : 1277 (h.676) yılında Anadolu Selçuklu Devleti vezirlerinden *Muined'din Süleyman Pervane*² tarafından yaptırılmış olan "Gök Medrese", "Kırkızlar", "Bimarhane" veya "Darüşşifa"

¹ Bu konuda bkz.: Alpagut, A.M., *Çevre İçin Eğitimde Müzelerin ve Müzeciliğin Rolü*, Ankara Üniversitesi, Sosyal Bilimler Enstitüsü, Sosyal Bilimler Çevre Anabilim Dalı, Yayınlanmamış Yüksek Lisans Tezi, Ankara 2002.

² Muineddin Süleyman Pervane hakkında bkz.: Uzunçarşılı, İ.H., *Anadolu Beylikleri ve Akkoyunlu, Karakoyunlu Devletleri*, TTK Basımevi, Ankara 1988, s.148-149 ; Kaymaz, N., *Pervane Mu'inü'd-Din Süleyman*, Kaynak Yayınları : 285, Ankara 1970.

olarak bilinen mevcut yapı topluluğu bugün "Tokat Müzesi" olarak fonksiyonlandırılmıştır³ (res.2). Gazi Osman Paşa Bulvarı üzerinde kotu, yükseltilmiş olarak kuzey-doğu, güney-batı yönünde konumlanmış olan Gök Medrese'nin, inşa edildiğinde bugünkü gibi iki katlı tek bir blok olmayıp iki avlu etrafında düzenlenmiş bir çifte medrese durumunda olduğu, Tıp Medresesi ve Şifahanesi olarak tasarlandığı düşünülmektedir⁴. Yapı bugünkü haliyle iki katlı, iki eyvanlı, revaklı, ortası açık avlulu Selçuklu medresesi plan şeması göstermektedir⁵ (res.3). Kayıtlardan yapının 1839 yılına kadar Şifahane olarak kullanıldığı öğrenilir⁶. 1911 yılında terk edilen Gök Medrese, 1925 yılında yapılan onarımlarla tekrar kullanıma açılmış; 1926 yılından itibaren Tokatlı tarih öğretmeni ve araştırmacı H. Turgut Cinlioğlu'nun çevreden topladığı tarihi eserlerin korunması amacıyla depo müze olarak değerlendirilmiştir (res.4). Nitekim, kurulduğu andan itibaren aynı mekanın kullanıldığı **Tokat/Gök Medrese Müzesi**, Cumhuriyetin ilk yıllarında Anadolu'nun pek çok kentinde kurulan bölge depo müzelerinin de ilk örneklerindendir⁷. Müze 1955-56 yıllarında tekrar onarım görmüş, 1972-1977 yılları arasında da bu onarımlar aralıklı olarak sürdürülmüştür⁸. 1974 yılına kadar sınırlı teşhir odalarıyla hizmet veren müze, çağdaş anlamdaki teşhir tanzim anlayışına ancak 1982 yılından sonra kavuşabilmiştir⁹.

Arkeolojik ve etnografik eserlerle sikkelerin sergilendiği Tokat Müzesi karma müzeler grubunda yer alır. İki katlı yapının üst kattaki odalarının bir kısmı idari personelin kullanımı için ayrılmış, bazıları ise teşhir edilmeyen tarihi eserlerin saklandığı depo odaları olarak düzenlenmiştir. Seksiyonlar, alt (zemin) katta

³ Gökmedrese taçkapısı üzerindeki kitabeliğin boş olmasından dolayı, çeşitli yazarlar arasında yapının tarihlendirilmesi konusunda görüş ayrılıkları oluşmuştur. A., Gabriel, A. Kuran yapıyı 13.yüzyılın son çeyreğine tarihlenirken; T. Cantay ve G. Cantay yapının inşasına

Muined'din Süleyman Pervane tarafından başlatıldığı, ancak kendisinin 2 Ağustos 1277 (h. 1 Rebiülevvel 676)'da Moğollar tarafından öldürülmesi üzerine, eserin kızı veya bir yakını tarafından tamamlandığı görülmektedir (Bu konuda bkz.: Gabriel, A., *Monuments Turcs d'Anatolie*, C.II, Paris 1934, ss. 96-100; Kuran A., *Anadolu Medreseleri*, C.1, Ankara 1969, s.214 ; Cantay, T., "Niksar Ulu Camii", *Bedrettin Cömert'e Armağan*, H.Ü. Sosyal ve İdari Bilimler Fakültesi, Beşeri Bilimler Dergisi, Özel Sayı, Ankara 1980, s.369 (dipnot 16) ; Cantay, G., *Anadolu Selçuklu ve Osmanlı Darüşşifaları*, Ankara 1992, s.60; Cantay, G., "Medreseler", *Anadolu Selçukluları ve Beylikler Dönemi Uygurluğu (Mimarlık ve Sanat)*, C.2, (Ed. A.U. Peker- K. Bilici), Kültür ve Turizm Bakanlığı Yayınları, Ankara 2006, ss.328-333.

⁴ Cantay, G., *a.g.e.*, s.60 ; Cantay, G., *a.g.m.*, s.328.

⁵ Yapının plan, mimari ve süsleme özellikleri hakkında bkz.: Gabriel, A., *a.g.e.*, ss.96-100 ; Kuran, A., *a.g.e.*, ss.97-99, 214; Sözen, M., *Anadolu Medreseleri*, C.1, İstanbul 1977, ss.97-215; Cantay, T., *a.g.m.*, ss.7-11; Cantay, G., *a.g.e.*, ss. 60-66 ; Aksulu, I., *Fetihten Osmanlı Dönemi'ne Kadar Tokat Şehri Anıtları*, Gazi Üniversitesi, Fen Bilimleri Enstitüsü, Mimarlık Anabilim Dalı, Yayınlanmamış Doktora Tezi, Ankara 1994, ss.73-104; Cantay, G., *a.g.m.*, ss. 328-333.

⁶ Ünver, S., *Selçuklu Tababeti Tarihi*, Ankara 1940, s.82; Cinlioğlu, H.T., *Osmanlılar Zamanında Tokat*, 4, Barış Matbaası, Tokat 1973, s.7.

⁷ Arkeolojik ve etnografik çalışmaların önemi Osmanlıların son dönemlerinden itibaren fark edilmekle beraber, müzecilik çalışmalarının Anadolu'daki asıl gelişmesi Cumhuriyetin ilanından sonra olmuştur. Bu dönemde büyük kentlerdekinden farklı olarak, Anadolu'da kurulan müzelerin mimari nitelikleri ve yapılanmaları konusunda belirgin bazı ortaklıklar bulunmaktadır. Şöyle ki ; ilk dönemdeki işlevsellikleri konusunda fazlaca bir bilgimizin olmadığı bu müzelerin büyük bir çoğunluğu "depo müze"lerdir. Bunlar, eserlerin toplanıp saklandığı, ancak o günkü sosyal ve ekonomik koşullar nedeniyle genellikle sergilemenin yapılamadığı mekanlar olarak karşımıza çıkmaktadır. 1923-1960 yılları arasında sayıları bir hayli fazla olan bu müzelerin bir diğer ortak yönü ise ; buldukları kentlerin tarihi yapıları içerisinde kurulmuş olmalarıdır. Tokat/Gök Medrese Müzesi'nden başka, bunlara verilebilecek örnekler arasında : Amasya (Beyazıt Medresesi, 1925), Konya (Konya Mevlevihanesi, 1926), , Kayseri (Huant Hatun Medresesi, 1930), Afyon (Gedik Ahmet Paşa Medresesi, 1933) ve Niğde (Ak Medrese, 1936) Müzelerini saymak mümkündür (bu konuda bkz.: Sade, F. Ö., *Türkiye'de Tasarlanmış Müze Yapıları*, İstanbul Teknik Üniversitesi, Fen Bilimleri Enstitüsü, Yayınlanmamış Yüksek Lisans Tezi, İstanbul, Mayıs 2005, ss.44-56).

⁸ Aksulu, I., *a.g.e.*, s.88.

⁹ Özcan, B., *Tokat Müzesi Rehberi*, Tokat 1986, s.1 ; Özcan, B., "Tokat Müzesi", *Kültür ve Sanat İş Bankası Yayınları*, Ankara 1994, ss.57-59.

revaklı avlunun etrafında sıralanmış odalarda kronolojik tasnif göz önüne alınarak oluşturulmuştur. 1'den 18'e kadar numaralandırılmış ve dönemlerine göre isimlendirilmiş bu odalarda, eserler vitrinler içerisine yerleştirilmiş yanlarına açıklayıcı notlar konulmuştur. Bunların dışında, müzenin iç ve dış avlusu da çeşitli eserlerin sergilendiği mekanlar olarak değerlendirilmiştir.

Tokat Müzesi'ndeki seksiyonlara verilen isimler ve düzenlenişleri girişin hemen solundaki ilk odadan başlayarak kısaca şu şekildedir:

1. Sikke ve Süs Eşyaları: Dört vitrin halinde düzenlenen bu seksiyonda Helenistik, Bizans, Roma, Osmanlı, Artuklu, Sasani, İlhanlı, Selçuklu, Ortaçağ Avrupa dönemi sikkeleri ve Bizans dönemi kurşun mühürleri sergilenmektedir. Bunlardan başka; *Terziköy Selçuklu Definesi*, *Zile Binbaşıoğlu Definesi* (Bronz Helenistik Dönem sikkeleri); 1985 Yılında *Tokat Hükümet Binası İnşaat Hafriyatında* çıkan defineye ait Osmanlı ve Venedik altınlarından bir grup; *Erbaa Pınarbeyli Kurtarma Kazısı* buluntuları (Roma Dönemi altın süs eşyaları); *Tokat-Merkez Üçtepeler Mevkii Kurtarma Kazısı* buluntuları (Helenistik Döneme ait altın süs eşyaları); *Niksar Leylekler Çeşmesi Mevkii Kurtarma Kazısı* buluntuları (Roma Dönemi altın süs eşyaları) da iki ayrı vitrinde teşhir edilmektedir (res.5).

2. Etnografik Eserler Salonu : Bu bölümde yer alan dört vitrinden üçünde; çoğunluğu Osmanlı ve daha sonraki dönemlere ait çeşitli apoletler, madalyalar, ahşap güzler, prinç güz başı, çelik zırh, palalar, günlük ve tören kılıçları, kamalar vb. objeler sergilenmektedir. Diğer vitrinde ise, yine geç dönemlere ait kurşun kalıpları, yağdanlık, çakmaklı tabancalar, çakmaklı tüfekler, barutluklar, ok, yay, mızrak ve teber gibi değişik silahlar yer alır.

3. Tokat yazmacılığı : Bu seksiyon iki vitrin halinde düzenlenmiş olup, ilkinde yazma yapımında kullanılan ıhlamur ağacından oyulmuş çeşitli kalıplar teşhir edilmektedir. Diğer

vitrin, Tokat yöresi yazma örneklerine ayrılmıştır. Bu bölümde kot farkı oluşturularak düzenlenmiş döşeme şeklindeki tezgahın üzerinde ise, "tagar" adı verilen boya kabı, yapım tezgahı, keçe vb. gibi yine yazmacılık işinde kullanılan çeşitli objeler de sergilenmektedir (res.6).

4. Dokuma Tezgahı : Burada odanın ortasına kurulmuş bir dokuma tezgahı sergilenmektedir (res.7).

5. Tekstil ve Aydınlatma Gereçleri : Beş vitrin şeklinde düzenlenen bölümün ilk ikisinde: 19.yüzyıl sonu-20.yüzyıla tarihlendirilebilecek gaz lambaları, fener, mum makasları ve mumluk gibi çeşitli objeler yer almaktadır. Diğerlerinde ise, yine aynı dönemlere ait olabilecek sehpa ve masa örtüleri, bohça, yastık yüzü, sehpa örtüsü, sim ve ipekle işlenmiş yatak odası takımı gibi eşyalar sergilenmektedir. Bu objelerin büyük çoğunluğu Tokat ve civarındaki evlerden toplanmıştır.

6. Tekstil, Porselen ve Takılar : Altı vitrinin yer aldığı bu bölümün ilk üçünde Tokat yöresine özgü gelin kıyafeti (bindallı), hamam takımı, "Hameyli" adı verilen muska (nazarlık), bilezik, yüzük, mücevher kutusu, gerdanlık ve alınlık gibi çeşitli gümüş objeler sergilenmektedir. Diğerlerinde ise, Tokat yöresinden toplanmış porselen tabak ve sürahiler, fincanlar, fincan altlıkları, gümüş masa saati gibi objeler yer alır. Çoğu geç döneme ait bu eşyalar arasında, Selçuklu dönemine ait bir tabak, meyvelik ve sgrafitto tekniğinin kullanıldığı seramikten tabak parçaları da bulunmaktadır.

7. Giysi ve Takılar : Bu bölümdeki beş vitrinin ilki; sigara ağızlıkları, enfiye kutuları, tütün tabakaları, erkek aksesuarları, saat ve para keseleri, başlıklar, muskalık, saat kösteği gibi objelere ayrılmıştır. Diğerlerinde Tokat yöresine özgü kadın giysileri ve takılar sergilenmektedir. Bunlar arasında Tokat ve Zile'den kadın giysisi, çarık, çorap, alınlıklar, kolye, başlık, bilezik, sim-sırma işli kaftan, gümüş kemer ve kemer tokaları bulunur. Takıların çoğu gümüş olup, geç döneme ait örneklerdir.

8. Mutfak Eşyaları : Bu bölümdeki beş vitrinin tümünde Tokat ve çevresinden toplanmış, bakırdan tepsi, kazan, sefer tası, kase, kahve cezvesi, ibrik, maşa vb; prinçten çeşme lülesi, kapı tokmakları, menteşe; ahşap ve kemikten kaşıklar, dibek ve havan gibi çeşitli mutfak eşyaları teşhir edilmektedir. Objeler geç döneme aittir.

9. Halı ve Kilimler: Müzede ana eyvanın hemen solundaki oda halı ve kilim seksiyonu olarak düzenlenmiştir. Burada Tokat ve çevresine özgü 12 adet seccade/halı, 1 adet kilim ve 2 adet de kilim-heybe sergilenmektedir. Tarihleri bilinmeyen eserlerin 19.-20. yüzyıla ait olmaları muhtemeldir (res.8).

10. Seksiyon : Müzedeki seksiyon odaları 1'den 18'e kadar numaralandırılmış olmakla birlikte, 10. numaralı kapı bugün kullanılmamaktadır. Burası sağdaki bir diğer kapıyla, içten bir merdivenle birbirine açılan 11. ve 12. numaralı odalara açılmaktadır.

11. Kırkkızlar Türbesi : Ana eyvanın sağındaki bu odada, ikisi çocuk olmak üzere toplam 20 mezar (sanduka) bulunmaktadır. Üzerleri alçı ile sıvanmış olan bu sandukalar, ardi ardına ikişerli sıralar halinde dizilmişlerdir (res.9). Bu mezarların kimlere ait olduğu konusunda çeşitli görüş ve efsaneler vardır. Örneğin mezarların, medreseyi yaptıranların (banilerinin) yani *Muined'din Süleyman Pervane'nin* aile üyelerine ait olduğu görüşü yanında; darüşşifada çalışan veya hasta kızların aynı zamanda ölmeleri sebebiyle buraya gömüldükleri şeklindeki inanışlar da mevcuttur¹⁰.

12. Osmanlı Dönemi Tekke Eşyaları : Bu oda solda geniş bir merdivenle Kırkkızlar türbesine açılır. Sağdaki kapı açıklığıyla ise, 13 numaralı odaya geçiş sağlanmıştır. Beş vitrin olarak düzenlenen odanın, girişin hemen karşısındaki üç vitrininde Osmanlı dönemine ait, bakır ve prinçten kase, tütsü kapları, ağaçtan topuzlar, şifa tası, Rufai şişleri, alemler, teslim taşları, derviş başlıkları, manda boynuzundan

nifirler, ney, kudüm vb. tarikat eşyaları sergilenir. Diğer iki vitrinde ise, el yazması Kuran-ı Kerim'ler, icazetname, secere gibi belgeler, irtifa tahtası, astronomide kullanılan ölçü aletleri, ve yazı takımları yer alır (res.10).

13. İkonalar : Bu bölümde vitrinler içerisinde objeler, heykeller, tahtlar ve tablolar bir arada sergilenmektedir. Girişin hemen solundaki ilk vitrinde, alçıdan, canlı renklerde boyanmış İsa ve çocuk heykeli yer alır. Hemen yanında, yine alçıdan yapılmış Azize Christinae heykeli bulunmaktadır (res.11). Bu heykel boyandıktan sonra üzeri mumla kaplanmıştır. Odanın sol köşesinde ise, yine canlı renklerle boyanmış, alçıdan İsa ve Azize heykelleri vitrinsiz olarak teşhir edilmektedir. Bu eserlerin 19.yüzyıla ait olduğu düşünülmektedir. Girişin hemen karşısındaki duvarın önünde Tokat çevresindeki kiliselerden getirilmiş ahşap oyma bir taht ile minber yer almaktadır. Girişin sağındaki duvar ise ikonalara ayrılmıştır. Aynı canlı renklere sahip bu resimlerde: "Başı kesilmiş ve Hz. İsa'dan mesaj getiren Hz. Yahya" (106 x 67,5 cm.), "Tahtta oturan Hz. İsa" (105 x 53 cm.), "Çocuk İsa ile tahtta oturan Hz. Meryem" (105 x53 cm.), St. George ve ejderha" (104,5 x 64 cm.) konuları ele alınmıştır. Rum Ortodoks kilisesine ait oldukları düşünülen bu ikonalar 19.yüzyıla tarihlendirilmiştir (res.12). Odanın tam ortasındaki vitrinde ise aynı dönemlere ait çeşitli objeler sergilenir. Bunlar arasında papaz serpuşu, bronzdan küçük bir İsa heykeli ve haçlar, sedeften aplikler ve papaz asası, prinçten mumluk ve melek figürleri yer alır.

14. Helenistik ve Roma Dönemi Eserleri : Helenistik (M.Ö.330-30) ve Roma Dönemi (M.Ö.30-M.S.395) eserlerinin sergilenildiği bu bölümde girişin hemen solunda mermerden yapılmış arslan başlı bir kaide

¹⁰Bu konuda bkz.: Uzunçarşılı, İ.H., *Kitabeler*, İstanbul 1927, s. 56 ; Ünver, S., a.g.e., s. 81 ; Üçer "Tokat ve Efsaneleri, İnanışları", *Türk Tarihinde ve Türk Kültüründe Tokat Sempozyumu* (2-6 Temmuz 1986 Tokat), Gelişim Matbaası, Ankara 1987, s. 225.

bulunur. Hemen yanında yer alan beş vitrinden, ilkinde de yine mermerden yapılmış bir erkek ve kadın büstü yer alır. Bu eserler Tokat yakınındaki, Roma dönemine ait Sulusaray (Sebastopolis) antik kentinden getirilmiştir. Diğer vitrinlerde bronz, bakır, çelik, kemik, taş, cam, pişmiş toprak vb. malzemeden yapılmış çeşitli objeler sergilenir. Bunlar arasında: yağ kandilleri, haçlar, kutu kaplamaları, tek kulplu testiler, matara, koku ve gözyaşı şişeleri, bilezikler, boncuklar, tören baltası, kılıç, ayna, figürün ve masklar, tıp aletleri ve değişik süs eşyaları bulunur (res.13).

15. Eski Tunç ve Hitit Çağı Eserleri :

Eski Tunç (M.Ö.3000-1950) ve Hitit Çağı (M.Ö.1900-1200)'nın değişik dönemlerine ait eserlerin sergilendiği bu bölüm dört vitrin halinde düzenlenmiştir. İlkinde: bakır, bronz, taş ve pişmiş toprak malzemenin kullanıldığı, mızrak uçları, kadın figürünü (idol), baltalar, ok uçları ve küçük kaplar; ikincisinde: hayvan ve insan figürünleri yanında, küçük tabaklar, kaşıklar; üçüncüsünde: insan biçimli kap, oyuncaklar, bardak, tabak ve kaseler; sonuncu vitrinde ise Hititlerin fırtına Tanrısı Teşup'un bronz heykelciği ile çeşitli bilezikler, kolye, halhal ve saç iğneleri yer almaktadır (res.14). Bu eserler, Tokat'ın ilçeleri *Zile-Maşathöyük* ve *Erbaa-Horoztepe* kazı ve kurtarma çalışmalarında ele geçirilmiştir¹¹.

16. Maşathöyük Frig (Demir Çağı),

Eserleri : Beş vitrinin yer aldığı bu seksiyonda, Tokat'ın Zile ilçesindeki Maşathöyük kazılarında ele geçirilen, Frig Çağı (M.Ö. 750-300)'nın M.Ö. 300-275 yılları arasındaki dönemine tarihlendirilen buluntular sergilenmektedir. Bunlar arasında pişmiş topraktan yonca ağızlı testi, fincan ve kaplar, kapaklı küp, boya bezekli testiler, dokuma ağırlıkları, makara ve kemikten süsleme elemanları, ayaklı, tek ve çift kulplu tabak ve çanaklar, törensel içki kapları, boncuklar, asa başları ve çeşitli minyatür kaplar bulunmaktadır (res.15).

17. Maşathöyük Hitit Çağı Eserleri :

Bu seksiyonda Hitit Hakimiyet Çağı (M.Ö. 1900-1200)'nın, M.Ö.1300-1200 yılları arasındaki dönemine tarihlendirilen eserler sergilenmektedir. Dört ayrı vitrinde teşhir edilen objeler arasında : gaga ağızlı testicikler, hayvan biçimli ve figürsüz törensel içki kapları, ok uçları, çivi ve bileme taşı, mühür baskıları, çivi yazılı tablet, hayvan figürünleri, emzikli kaplar, fincanlar, portatif ocaklı çömlek, tılsımla ilgili süsler, mızrak uçları, delici uçlar ve mozaikler bulunmaktadır (res.16). Kullanılan malzemeler ise, pişmiş toprak, taş, bronz , bakır ve kemiktir.

18. Maşathöyük Eski Tunç Çağı

Eserleri : Dört vitrin şeklinde düzenlenen bu bölümde de yine, Eski Tunç Çağı (M.Ö. 3000-1950)'nın, M.Ö. 2500-2000 yılları arasındaki dönemine tarihlendirilen eserler sergilenmektedir. Pişmiş toprak, tunç ve taş malzemenin kullanıldığı bu objeler arasında : kulplu, göbekli tas ve kaseler, gaga ağızlı testicik, fincan, bilezikler, başlı iğneler, tek ve çift kulplu çömlek, ağırşak, idol, damga mühürler, balta, çakmak taşı, sapan taşı örnekleri bulunmaktadır (res.17).

Burada kısaca tanıtılmaya çalışılan seksiyonlar dışında, yukarıda da belirtildiği gibi Tokat Müzesi'nin iç ve dış avlusu da çeşitli eserlerin sergilendiği mekanlar olarak değerlendirilmiştir. İç avlu revakları boyunca ve ana eyvanın içinde çeşitli dönemlere ait eserler sergilenmektedir (res.18). Bunlar arasında: çoğu

¹¹Tokat'ın Zile ilçesindeki Maşathöyük (eski adı Tabigga) kazı ve araştırmaları 1945 yılında başlatılmış ancak daha sonra ara verilmiştir. Sistemli kazı programı, Kültür Bakanlığı Anıtlar ve Müzeler Genel Müdürlüğü'nün denetiminde Prof. Tahsin Özgüç tarafından 1973-1984 yılları arasında yürütülmüştür. Erbaa ilçesi *Horoztepe* kazısı da, yine Tahsin Özgüç tarafından 1954 yılında kısa bir süre için gerçekleştirilmiştir. Bu kazılarda Frig, Hitit ve Eski Tunç Çağı'na ait çok sayıda buluntu ele geçirilmiştir. Bu eserler Tokat Müzesi'nin en zengin koleksiyonları arasındadır (Maşathöyük ve Horoztepe kazıları için bkz.: Özgüç, T. - Akok, M., *Horoztepe : Eski Tunç Devri Mezarlığı ve İskan Yeri*, V/18, Türk Tarih Kurumu Yayınları, Ankara 1958 ; Özgüç, T., *Maşat Höyük Kazıları ve Çevresindeki Araştırmalar I*, V/38, Türk Tarih Kurumu Yayınları, Ankara 1978 ; Özgüç, T., *Maşat Höyük II, Boğazköy'ün Kuzeydoğusunda Bir Hitit Merkezi*, V/38a, Türk Tarih Kurumu Yayınları, Ankara 1982).

Sulusaray (Sebastapolis) antik kentinden getirilmiş, Roma dönemine ait mermer ve taştan lahit mezarlar, mezar taşları, sütun başları, figürlü lahit kenarı, amforalar ve küpler ile Hitit döneminden bir maltız bulunmaktadır. Revakların hemen önlerinde sıralanan objeler ise, daha çok Selçuklu ve Osmanlı dönemlerine ait mezartaşları, Tokat'taki çeşitli yapılara ait kitabe örnekleri ve üzeri yazılı bazı kırık parçalardır. Müzenin dış bahçesi ise, ön ve yan bahçe olarak ayrı ayrı düzenlenmiştir. Yapının kuzeybatısındaki Anadolu Selçuklu Dönemi yapı temellerinin bulunduğu alanda, yeni eklemelerle çeşitli birimler oluşturulmuştur. Burada Helenistik, Roma, Bizans, Anadolu Selçuklu, Osmanlı ve daha geç dönemlere ait mermer ve taştan mezarlar, mezartaşları, sandukalar ve kırık bazı parçalar sergilenmektedir. Bu mezartaşlarının büyük çoğunluğu Selçuklu ve Osmanlı dönemlerine ait olup, Tokat ve civarındaki mezarlıklardan toplanarak müzeye getirilmiştir (res.19). Bu bölümde az da olsa, Sulusaray (Sebastapolis) antik kentinden getirilmiş Roma dönemine ait mermer ve taştan sütun başları, lahit, üzeri yazılı, bezemeli ve figürlü süslemelere sahip parçalar da sergilenmektedir. Müzenin ön bahçesinde ise taştan ve mermerden çeşitli hayvan heykelleri ile sütun başları ve steller yer almaktadır (res.20). Bu eserlerin de önemli bir kısmı Sulusaray antik kentinden getirilmiştir.

2. Sulusaray (Sebastapolis) Antik Kenti Açık Hava ve Mozaik Müzesi :

Tokat'ın 68 km. güneybatısındaki, Sulusaray ilçe merkezinde yer alan antik kent büyük bir höyük üzerine kurulmuş olup, uzun yıllar kaderine terk edilmiş durumda kalmıştır. Sulusaray'daki antik yerleşimi araştırmak, büyük mimari yapıların yerini belirlemek, dağınık durumda bulunan arkeolojik malzemeyi ilçenin uygun bir yerinde toplamak ve daha fazla tahribata son vermek için Tokat Müzesi Müdürlüğü 1987 yılında sondaj ve kurtarma kazılarını başlatmış

ve 1990 yılına kadar dört yıl boyunca sürdürmüştür. Höyüğün tarihlendirilmesi, bu kazılar sonucunda elde edilen veriler ve daha önce ortaya çıkarılmış (bir kısmı köylüler tarafından halen kullanılan) mimari parçaların değerlendirilmesiyle mümkün olabilmektedir. Buna göre : Sulusaray (Sebastapolis) antik kenti M.Ö. 3000 yılı Eski Tunç, M.Ö. 2000 yılı Hitit, M.Ö. 1000 yılı ilk yarısı Frig (Demir) çağlarından itibaren, Hellenistik, Roma ve Bizans dönemleri boyunca iskan edilmiştir. Kazılarda, 5-6.yüzyılda yapıldığı düşünülen Bizans dönemine ait bir kilise, yine Bizans döneminden olması muhtemel duvar kalıntısı, hamam, şehir surları ve çeşitli açmalarda Eski Tunç, Frig ve Hitit Çağları'ndan çok sayıda pişmiş toprak ve seramik parçaları ortaya çıkarılmıştır (res.21-22). Bunların dışında, antik kentin 2 km. batısındaki kaplıca yolu üzerinde, Geç Roma-Erken Bizans Dönemine ait tabanı mozaiklerle döşeli bir diğer mimari kalıntının bulunması, Sulusaray (Sebastapolis) antik kentinin, bugün iskan edilen ilçe evlerinin bulunduğu höyükle sınırlı kalmayıp, çok daha geniş bir alana yayıldığını göstermiştir¹².

Tokat Müzesi tarafından yürütülen sondaj ve kurtarma kazıları dört yıl boyunca devam etmesine karşın, daha sistemli ve bilimsel arkeolojik kazılara ihtiyaç duyulduğundan çalışmalar bırakılmıştır. Bugünkü Açık Hava ve Mozaik Müzesi de, yüzey araştırmalarında toplanan ve kazılarda açığa çıkarılan eserlerin korunması ve teşhir edilmesi amacıyla sözkonusu dönemde açılmıştır. Sulusaray (Sebastapolis) antik kentinin güneyinde, Sulusaray Kaymakamlığı yanındaki alanda

¹² Ayrıntılı bilgi için bkz.: Özcan, B.-Aykun, M.-Yetişkin, G., *Tokat'ın İki Kültür Hazinesi: Antik Comana Pontica Antik Sebastapolis*, Tokat 1987; ÖZCAN, B., "Sulusaray Sebastapolis Antik Kenti", *I. Müze Kurtarma Kazıları Semineri*, 19-20 Nisan Ankara 1990, ss.261-307; ÖZCAN, B., "Sulusaray- 1990 Kurtarma Kazısı", *II. Müze Kurtarma Kazıları Semineri*, 29-30 Nisan Ankara 1991, ss.167-200; Alkan, A., *Sebastapolis Antik Kenti (Tokat-Sulusaray)*, Ankara Üniversitesi, Sosyal Bilimler Enstitüsü Arkeoloji (Klasik Arkeoloji) Anabilim Dalı, Yayınlanmamış Yüksek Lisans Tezi, Ankara 2004).

oluşturulan **Açık Hava Müzesi**'nde taş ve mermerden yazıtlar, steller, arşitravlar, heykeller, friz parçaları, sütun başlıkları ve çeşitli mimari elemanlar sergilenmektedir (res.23-24). Alanın etrafı tel çitlerle çevrelenmiş, bakımı, koruması ve denetlenmesi için belediye tarafından bir bekçi görevlendirilmiştir. Açık Hava Müzesi'nde korunamayacak nitelikte olan küçük eserler ise envanterlenerek Tokat Müzesi'ne gönderilmiştir.

Diğer yandan, antik kentin 2-2,5 km. batısındaki kaplıca yolu üzerinde, Geç Roma-Erken Bizans Dönemine ait tabanı mozaiklerle döşeli mimari kalıntının yerinde korunması ilçeye uzak olması nedeniyle mümkün olmamıştır. Böylece, mozaiklerin korunması amacıyla Kültür Bakanlığı, Anıtlar ve Müzeler Genel Müdürlüğü tarafından 1991 yılında ilçede yeni bir bina yapılmış ve mozaik döşemeler buraya taşınmıştır. Bugün **Mozaik Müzesi** olarak hizmet verilen bu binada, mozaikler yerde beton üzerine sabitlenerek koruma altına alınmış, etrafında dolaşılabilir şekilde düzenlenmiş merdiven ve basamaklarla ziyaretçilerin gezebilmesi sağlanmıştır (res.25). Mozaik Müzesi'nin koruma ve bakım işleri de aynı bekçi tarafından yapılmaktadır.

3. Latifoğlu Konağı : Tokat Gazi Osman Paşa Bulvarı Üzerinde yer alan ikinci müze örneğimiz Latifoğlu Konağı'dır. Planı ve süslemeleri ile 19. yüzyıl sivil mimarisinin karakteristik özelliklerini taşıyan yapı, Türk konut mimarisi ve yaşam tarzının sergilendiği bir müze-ev olarak tasarlanmıştır. 1985 yılında dönemin valisi merhum Recep Yazıcıoğlu tarafından kamulaştırılan konak, Kültür ve Turizm Bakanlığı tarafından 1989 yılında halkın ziyaretine açılmıştır. Müze-ev, geçmişteki fonksiyonlarına göre yörenin etnik eşyaları ile donatılmış, yerel giysiler içerisindeki mankenlerle o günün atmosferi canlandırılmaya çalışılmıştır (res.26).

Konağa ait en eski tapu sicil kaydına göre, yapı "1291 (m.1875) tarihi itibarıyla ev olarak

Latifzade Musa ve Osman adına" kayıtlıdır. 1313 (m.1895-96) ve 1339 (1920-21) tarihli daha sonraki tapulardan ise, ikiye bölünen araziden konak yerinin Osman'ın hissesine düştüğü ve kendisinin 1339'da öldüğü anlaşılmaktadır¹³ (res.27).

"L" şeklinde, iç sofalı bir plan şeması gösteren yapı, iki katlı olarak ahşap karkas arası kerpiç dolgu malzemesi kullanılarak inşa edilmiştir. Üzeri alaturka kiremit kaplı kırma çatı ile örtülü olup, taş döşeli avlusunda bir havuz bulunmaktadır. Kalabalık bir ailenin ihtiyacına uygun olarak tasarlanan konak, geleneksel Türk evlerine göre daha serbest bir planda yapılmıştır (res. 28 a,b,c). İki katlı konağın zemin katında önce taşlık adı verilen bölüm, daha sonra günlük işlerin yapıldığı, aynı zamanda mutfak olarak da kullanılan ve "aşevi/işevi" olarak adlandırılan mekan ile zemini dikdörtgen biçimli taşlarla döşenmiş, konağın dışına çıkma yapan tek kubbeli, kare planlı ve alttan ısıtmalı bir hamam yer alır. Burası küçük bir soğukluk ve soyunmalık kısmına açılmaktadır. Bu bölümde ayrıca hamam odası olarak da hizmet veren ocaklı bir oturma odası bulunmaktadır.

Üst katta; selamlık da denilen "paşa odası", harem olarak nitelenen "havuz başı odası", yatak odası ve bir depo odası mevcuttur. Bu mekanlar konağın merkezinde yer alan "L" biçimindeki iç sofanın etrafında yer almaktadır¹⁴. Yapının ikili pencere düzeninde alttaki pencerelerin üzerinde birer tane de sabit, alçı şebekeli tepe penceresi yer alır. Konak ahşap, sıva üzerine kalemişi ve alçı malzemeyle bezenmiştir. Bugün müzede teşhir edilen eserlerin büyük çoğunluğu, "Latifoğulları,

¹³Özgen, M., "Tokat Latifoğlu Konağı", *Vakıflar Dergisi*, S. XXX, Ankara 2007, s.487.

¹⁴Latifoğlu Konağı hakkında bkz.: Ertuğrul, Ö., "Tokat Evleri ve Latifoğlu Konağı", *Türkiyemiz*, S.63, İstanbul 1991, ss.54-56 ; Çal, H., "Tokat Evleri", *Türk Tarihinde ve Türk Kültüründe Tokat Sempozyumu* (2-6 Temmuz 1986 Tokat), Gelişim Matbaası, Ankara 1987, ss.365-380 ; Çal, H., "Tokat Evleri", *Türkiye İş Bankası Kültür ve Sanat Dergisi Tokat Özel Sayısı*, S.24, Ankara 1994, ss.42-45 ; Özgen, M., a.g.m., 485-502.

Yağcıoğulları, Sabuncuoğulları, Yoğurtçuoğulları, Eyüpoğulları" gibi Tokat'ın ileri gelen aileleri tarafından bağışlanmıştır.

Müzenin alt kattaki kapısı "L" şeklindeki büyük sofaya açılır. Girişin hemen solundaki mekan, müze görevlilerine hizmet veren idari birim, danışma ve hatıra eşya satış yeri olarak düzenlenmiştir. Bu mekanın hemen arkasında yer alan büyük oda, (mutfak/aşevi/işevi odası) geleneksel Türk mutfak tarzında döşenmiştir (res.29). Odanın sol köşesinde ocaklı bir bölüm oluşturulmuş, geleneksel Türk kıyafetleri giydirilmiş mankenler yerde ekmek yapar vaziyette yerleştirilmişlerdir. Bu mekanın hemen yanındaki duvar ile odanın diğer duvarlarında geleneksel gömme dolap ve raflar içerisinde bakır ve seramik kap örnekleri sergilenmektedir. Dekorasyonda kullanılan giysiler, mutfak eşyaları, sofrta bezleri, örtüler ve perdeler, bir kısmı bugün halen yaşayan geleneksel Tokat el sanatları ürünüdür. Alt kattaki bir diğer bölüm, Tokat'ta bugün dahi önemli bir yer tutan hamam kültürünün tanıtıldığı odadır (res.30). Küçük bir kapıdan girilen odanın soğukluk kısmında hamam kıyafetleri içerisindeki manken kurnanın yanbaşımda oturur vaziyette görülmektedir. Bu kısımda sergilenen malzemeler bugün de kullanılmakta olup, hamam kültürünün Tokat'taki zenginliğini göstermesi bakımından ilgi çekicidir.

Üst kat sofasında çeşitli objelerin sergilendiği altı vitrin ve sağ köşede eski bir piyano bulunur. Bu vitrinlerde geleneksel takılar, silahlar, porselen eşya ve elişleri teşhir edilmektedir (res.31). Sofanın etrafında yer alan odalar da yine geleneksel Türk evine uygun olarak döşenmiştir. Bunlardan en dikkat çekici olanları Paşaođası ve Havuzbaşı odasıdır. Paşaođası konağın en önemli birimlerinden biri olup, burası gelen önemli misafirlerin de ağırlandığı başodadır. Odaya gösterişli ahşap bir kapıdan girilir. İçerisi orta mekan geniş tutulacak şekilde dört bir yana sedirler döşenerek düzenlenmiştir. Paşa odası gerek

tavan süslemeleri, gerekse gömme dolapları ve yüklük kapakları açısından ahşap işçiliğinin en güzel örneklerini sunmaktadır (res.32). Dıştan kare, içten daire formlu ahşap bordürün sınırladığı alanda, ortada adeta sarkıt gibi aşağı doğru uzanan tavan göbeği konağın en ilgi çekici süslemelerinden birisidir. Burada ahşap adeta dantel gibi işlenmiştir (res.33). Odada, geleneksel yaşam tarzı erkek mankenler eşliğinde sunulmaya çalışılmış, sedir örtüleri, halı, kilim, perdeler, giysiler vd. kullanım eşyaları bu anlayışı yansıtmak şekilde seçilmişlerdir. Bu odada yer alan alçıdan yapılmış ocak davlumbazları, iç içe birimler halinde yukarıya doğru daralan (kulevari) akantus yaprakları ile süslenmiştir. Ocağın en üst tepe noktası ise, yine alçıdan kabartma bir çelenkle sona ermektedir. Plastik etki yaratacak tarzda, üç boyutlu olarak verilen yaprakların ve diğer süslemelerin tarzı daha çok geç dönem batı etkisi yansıtmaktadır.

Latifođlu Konağının süslemeleri yönünden en dikkat çekici mekanı Havuz Başı Odası'dır. Sedirlerle döşenmiş bu odada da, el işi yaparken, ud çalarken verilen geleneksel giysili mankenlerle o devir kadınlarının konak yaşamları canlandırılmaya çalışılmıştır. Odanın duvarları kalem işi panolar halinde çiçek motifleri ve şehir manzarası ile bezelidir (res.34). Ahşap oyma ve kabartma tekniğinde yapılmış tavanı yeşil, kırmızı, siyah ve yıldız boyanın kullanıldığı çeşitli bitkisel motiflerle süslenmiştir (res.35). Ocak davlumbazı ve tepe pencerelerinde ise zarif bir alçı işçiliği göze çarpar. Ocağın hafif kabartma alçı üzerine boya ile yapılmış karanfil, lale gibi çiçek motifleri daha çok klasik üslup özellikleri yansıtır (res.36). Tepe pencerelerinde de adeta vitray etkisi uyandıran alçı şebekeler arasında Türk süsleme sanatının sevilen motiflerinden "Mühr-ü Süleyman" görülmektedir.

4. Mevlevihane Vakıf Müzesi :

Tokat'ta sanat tarihi ve etnografik eserlerin birlikte sergilendiği bir diğer müze örneği,

Mevlevihane Vakıf Müzesi'dir. Merkez Soğukpınar Mahallesi Bey Sokağı'nda yer alan yapı, 1638 (h.1048) yılında padişah III. Ahmet'in vezirlerinden *Sülün Muslu Ağa* tarafından hamam, hazire ve Muslu Ağa köşkü ile birlikte bir kompleks olarak yaptırılmıştır (res.37). Ancak bu ilk yapı zamanla yıkılmış, 1701(h.1113) yılındaki bir yangında Mevlevihane'nin gelirleri de yok olduğundan, gelir getirecek yeni binalarla birlikte 1703 (h.1115) yılında tekrar inşa edilmiştir. Tokat 1792 (h.1207)'de büyük bir yangın daha geçirmiştir. Bu yangında da zarar gördüğü düşünülen son Mevlevihane binası ise, mevcut yapı ve dekorasyon unsurları açısından 19.yüzyılın ilk çeyreğine tarihlendirilmiştir¹⁵. Uzun süre boş kalan Mevlevihane, 1939 yılında onarılıp on yıl boyunca Jandarma Alay Komutanlığı tarafından kadınlar hapisanesi olarak kullanılmıştır. Bu süre içinde ana binanın iç kısımları bir hayli değiştirilmiştir. Mevlevihane 1949'da selden zarar görünce boşaltılmış, 1951-54 yılları arasında tekrar onarım görmüştür. Ancak 1976 yılında yapılan eksik tescilleme işlemi nedeniyle, Mevlevihane'nin orijinal kompleks parseli bozulmuş ve yapılar değişik mülkiyetlerde, parçalı halde günümüze ulaşmıştır. Böylece 1987 yılına kadar yatılı erkek Kur'an kursu olarak kullanılan yapı, daha sonra yatısız kız Kur'an kursu'na tahsis olunmuş, 1996 yılında bina terkedilmiştir. 1997 yılında Vakıflar Genel Müdürlüğü tarafından başlatılan restorasyon programı, çeşitli aksaklıklardan dolayı ancak 2005 yılında tamamlanabilmiş, müzenin açılışı ise 2006 yılında gerçekleşmiştir. Bu bilgilerden de anlaşılacağı gibi, değişik dönemlerde onarıma tabii olan yapı, özgün mimarisini yitirmiştir (res.38). Oysa 1655-56 (h.1066)'da şehre gelen Evliya Çelebi Tokat Mevlevihanesi'nden övgüyle söz ederek, Beşiktaş Mevlevihanesi'yle kıyaslanabilecek kadar güzel olduğuna dikkat çeker¹⁶.

Yukarıda da belirtildiği gibi, günümüze ulaşabilmiş semahane bölümü ve taşıdığı Türk Barok-Ampir üslubundaki mimari unsurlarından

dolayı 19.yüzyıl özellikleri yansıtan yapı, bugün **Tokat Mevlevihane Vakıf Müzesi** olarak hizmet vermektedir. 3000 metrekarelik bir alan üzerine kurulmuş olan Mevlevihane'ye Bey Sokağı yönünden, iki renkli kesme taştan basık kemerli avlu giriş kapısı ile girilmektedir. Kapının iki yanında devam eden avlu duvarları sadece kuzeyde mevcuttur. Ahşap ve karkaslı kerpiç duvarlı, iki katlı bir yapı olan Mevlevihane dikdörtgen planlıdır. Oldukça geniş bir bahçeye sahip olan yapının doğusunda halen işlevselliğini koruyan ve kendisine bitişik olan hamam özel mülkiyette olup, kısmen özgünlüğünü korumaktadır. Mevlevihanenin güney-doğusunda ise, Şeyh ailesinin ikameti için ayrılmış Muslu Ağa Konağı bulunmaktadır (res.39).

Zemin kat planı beş oda, bir giriş holü ve tuvalet bölümünden oluşmaktadır. Eskiden derviş odaları olduğu düşünülen bu birimler bugün seksiyon odaları olarak düzenlenmiştir. Müzede, Vakıflar Genel Müdürlüğü'ne bağlı cami ve mescitlerden elde edilen tarihi eser niteliği kazanmış teberrukat eşyaları sergilenmektedir .

Eserler çoğunlukla Osmanlı döneminden olmakla birlikte, Selçuklu döneminden nadide örnekler de bulunmaktadır. Girişin hemen solundaki **1. Oda**'da kandil, şamdan ve bakır kaplar gibi maden sanatı örnekleri sergilenmektedir (res.40). Bu eserler Selçuklu, Osmanlı dönemine ait olup, pirinç, bronz ve gümüşten yapılmışlardır.

¹⁵Ayrıntılı bilgi için bkz.: Tanrıkorur, B., *Türkiye Mevlevihanelerinin Mimari Özellikleri*, (3 Cilt), Selçuk Üniversitesi, Sosyal Bilimler Enstitüsü, Yayınlanmamış, Doktora Tezi, Konya 2000.

¹⁶Evliya Çelebi, Tokat Mevlevihanesi'nin Sultan Ahmed Han vezirlerinden Süglün Musli Paşa tarafından yapıldığını, bu yapının İstanbul'daki Beşiktaş Mevlevihanesi derecesinde gelişmiş bir merkez olduğunu, etrafının bahçeli ve çiçeklerle donatıldığını, burada usta neyzenler eşliğinde haftada iki gün ayin yapıldığını yazmaktadır. Bkz.: *Evliya Çelebi Seyahatnamesi*, (Haz.:Y.Dağlı-Kahraman, S.E.-Sezgin, I.), 5. Kitap, Yapı Kredi Yayınları, İstanbul 2001, s.35-36.

Soldaki **2. Oda** kilim, cicim, minder ve halı-yastık örneklerine ayrılmıştır. Bu eserler, Tokat, Yozgat, Sivas, Malatya gibi değişik yerlerde dokunmuş olup 18-19.yy'la aittir. **3. Oda**'da halı ve seccadeler sergilenmektedir. Burada, 16 ve 18.yüzyıllara ait iki halı parçası ile karşılıklı duvarlara yerleştirilmiş, Sivas, Kırşehir, Kayseri gibi yörelerde dokunmuş 19.yüzyıla ait halı örnekleri bulunmaktadır (res. 41). Girişin hemen sağında ise aynı yöre ve dönemlerden pek çok halı, birbiri arasından geçirilebilen raylı sergileme tekniği ile arka arkaya asılmış olarak ziyaretçilerin ilgisine sunulmuştur. Bu halılar da yine, Tokat ve civarındaki çeşitli camilerden toplanarak buraya getirilmişlerdir.

4.Oda, Tokat'taki çeşitli yapıların kazı ve restorasyon çalışmaları sırasında ortaya çıkan, ya da vatandaşlarca müzeye bağışlanan küçük objelere ayrılmıştır. Bunlar arasında, Selçuklu ve Osmanlı dönemlerinden pişmiş topraktan testi, kandil ve parfüm şişeleri (res.42), seramik kap parçaları, çini mozaik duvar süslemeleri, sakal-şerif kutuları ile 19.yüzyılda yapılmış iki duvar saati bulunmaktadır.

Önceleri Şeyhin kabul odası (Baş oda) olarak kullanıldığı düşünülen zemin kattaki **5. Oda**'da, 15-20 yüzyıllar arasına tarihlendirilen yazma eser ve kitaplar sergilenmektedir. Bunlar arasında, tezhipli el yazması Kur'an-ı Kerim'ler, Şecereler, mantık, felsefe, musiki, tasavvuf, fıkıh kitapları ile sosyoloji, tarih, teoloji, tıp, kimya, kozmoğrafya konularında çeşitli kitap ve sözlükler bulunmaktadır (res.43). Bu eserler odanın sağ ve sol duvarlarında sıralanan camekanlı raflar içerisinde teşhir edilmektedir. Kapının karşısında yer alan bölüm ise, derviş sohbetlerine uygun olarak geleneksel bir düzenleme içerisinde döşenmiş, yapay mankenler ile o günün atmosferi oluşturulmaya çalışılmıştır. Bu odada dikkat çekici bir diğer unsur ise, odanın tavanını süsleyen oyma tekniğinde yapılmış ahşap tavan göbeğidir (res.44). 19.yüzyıl özellikleri gösteren bu

göbek, yaprak ve çiçek motifleriyle düzenlenmiş yüksek bir ahşap işçiliğine sahip olup, tavanın diğer kısımları geçme kafes motiflerle bezelidir. Bu seksiyonlar dışında, zemin katın giriş holünde de bazı objeler sergilenmektedir. Bunlar arasında; Osmanlı döneminden bakır bir kazan, ahşap tavan göbeği ve kalemişi süslemeler bulunmaktadır.

Mevlevihanenin ikinci katında bulunan semahane kısmına dışarıdan bir merdivenle çıkılır. Üst katın büyük bölümünü kaplayan semahaneye önündeki ahşap sütunlu revak kısmından girilmektedir (res.45). Kapı açıldığında, sema yapılan orta mekâna yerleştirilmiş olan yapay mankenler Mevlevî müziği eşliğinde dönmeye başlamakta; ziyaretçiyi o günün atmosferine çekmektedir (res.46). Girişin hemen üst kısmında sazanelere ayrılmış olan bölümde de yine ellerinde Mevlevî çalgılarıyla yer alan yapay mankenler uhrevi bir dünyayı temsil ederler. Ortadaki kubbeye bölünmüş olan girişin sağ ve solundaki koridorlarda ise Mevlevî ayinlerinde kullanılan ney, def, kudüm, tesbih, sikke, sema tahtası gibi çeşitli objeler sergilenmektedir. Girişin yine hemen sağında ve solunda Osmanlı dönemine ait iki sancak, köşelerde camekan içerisinde el yazması Kur'an örnekleri ve birkaç şamdan da sergilenen eşyalar arasındadır.

Üst katta semahane odasının yanında bulunan ancak girişi dışarıdan olan uzun dikdörtgen planlı diğer birim ise yan yana iki uzun koridor şeklinde düzenlenmiştir. Daha dar olan giriş holünün sağ-sol ve tam karşıdaki duvarında çeşitli halılar sergilenmektedir. 18-19 yy.lara ait olan bu halılar Malatya, Merzifon, Tokat, Yozgat gibi yörelerde dokunmuştur. Bu dar koridorun hemen solundan küçük bir kapıyla diğer bölmeğe geçilir. Daha geniş olan bu odada da yine karşılıklı duvarlarda 18-19.yüzyıldan Sivas, Nevşehir, Tokat, Doğu Anadolu gibi çeşitli yörelere ait halılar sergilenmektedir.

Binanın arka kısmında Şeyh ailesinin ikametine ayrılmış Muslu Ağa Konağı ile Hamuşan denilen mezarlık alanı bulunmaktadır. Mevlevîhâne'nin güney-doğusunda yer alan Muslu Ağa Konağı, geleneksel Türk evi dekorasyon ve yaşantısının mankenler eşliğinde canlandırıldığı bir müze haline dönüştürülmüştür (res.47). Üst katta yer alan dört oda da bu anlayışı yansıtan konuk odaları olarak düzenlenmiştir. Burada ayrıca büyük bir teras bulunmaktadır Merdivenlerden çıkıldığında soldan ilk oda girişte küçük bir hol ile bölünmüş olup, sağ tarafta bir tuvalet ve küçük bir hamam yer almaktadır. Yine konuk odası olarak düzenlenmiş sağdan ikinci odanın özgün kalemîşi tavan süslemeleri büyük oranda yenilenmiştir (res.48). Muslu Ağa konağında yer alan bu odalar geleneksel Türk evi tarzında döşenmiş olmakla birlikte, yapının orijinal dönemine ait çok az bir iz taşır¹⁷.

5. Atatürk Evi ve Etnografya Müzesi :

Tokat'ta 2007 yılında hizmete açılan son müze binası ise, Atatürk Evi ve Etnografya Müzesi'dir. Mustafa Kemal Atatürk milli Mücadele yıllarında birçok kez Tokat'ı ziyaret etmiş, Bandırma Vapurunda yanında bulunan silah arkadaşlarından, aynı zamanda I. Dönem Tokat Milletvekili olan Mustafa Vasfi Süsoy'a (1876-1934) ait bu konağa 26 Eylül 1924 tarihinde eşi Latife Hanım ile birlikte misafir olmuştur.

Tokat merkez Devegörmez mahallesinde yer alan konak, Kültür ve Turizm Bakanlığı, Kültür Varlıkları ve Müzeler Genel Müdürlüğü tarafından kamulaştırılarak, dönemine ait tarihi ve etnografik eserlerin teşhir edildiği bir müze haline dönüştürülmüştür (res.49). 19.yüzyılın ikinci yarısında ahşap ve kerpiç malzeme kullanılarak inşa edilmiş, üç katlı binanın içine sokaktan, üzeri kiremitle örtülü ahşap çift kanatlı bir kapı ile girilmektedir. Buradan taşlık ve sofa kısmına geçilir. Taşlığın sağ alt bölümü ahır (restorasyon sonrasında idari hizmet odası

olarak kullanılmaktadır), sol kanadı ise tuvalet, çeşme ve arka bahçeye geçişi sağlayan açıklık şeklinde düzenlenmiştir. Alt kat sofasının sağında pencereleri bahçeye bakan mutfak ve kiler ile, üst kata geçiş sağlayan bir merdiven bulunmaktadır. Sol kanatta ise pencereleri bahçeye açılan bir oda ve iş evi mevcuttur.

İkinci kata sofada bulunan iki ve taşlık kısmın sağında bir olmak üzere üç merdivenle çıkılmaktadır. Taşlık kısmındaki merdivenle ikinci kattaki, sokağa bakan iki odanın arasında bulunan sofaya çıkılmaktadır. Bu kısım arka taraftaki sofadan çift kanatlı kapıyla ayrılmıştır. Yine bu sofadan merdivenin solunda mutfak olarak kullanılan mekana geçiş sağlanmaktadır. İkinci kattaki sofada iki yanında bulunan odalardan soldaki ve bahçeye bakan oda Atatürk ve eşinin misafir edildiği odadır. Çatı katında da küçük bir oda ve sofa olup buradan çatı aralığına geçilmektedir. Arka bahçeye alt katta bulunan sofanın doğusunda iki kanatlı kapıdan ulaşılmaktadır. Bahçede Tokat konaklarına özgü mermer bir şadırvan bulunmaktadır. Bahçe kod farkından ötürü iki kademelidir ve şadırvanlı bölümün sağından ikinci kısma ulaşılmaktadır (res.50 a,b).

Müzedeki alt (zemin) ve üst kattaki sofalar da dahil olmak üzere tüm birimler Tokat ve çevresinden toplanan ya da bağışlanan etnografik malzemelerle döşenmiştir. Taşlık kapısından girilen zemin kat sofası diğer uca bir başka kapıyla arka bahçeye açılır. Bu kapının hemen iki yanında "L" biçimli iki sedir yer almaktadır. Soldaki duvarda yüksek ayaklı, ahşap oymalı büyük bir aynalı konsol bulunur. Sofaya ayrıca, karşılıklı duvarlara gelecek şekilde belli aralıklarla arkalıksız sandalyeler ve

¹⁷Tokat Mevlevihanesi hakkında bkz.: Yüksel, H., "Tokat Mevlevihanesi", *Selçuk Üniversitesi Türkiyat Araştırmaları Dergisi*, Yıl 2, S.2, Konya 1996, ss. 61-68 ; Tanrıkorur, B., *a.g.t.*, ss.267-283 ; Beşirli, M., "Tokat Mevlevihanesi", *Tokat Kültür Araştırma Dergisi*, S.19, Tokat 2005, s.2-15 ; Atılgan, S., "Tokat İl'indeki Vakıflar Genel Müdürlüğü Mevlevihane Vakıf Müzesi Örneğinde Müzecilik Anlayışı ve Önemi", *Vakıflar Dergisi*, S. XXX, Ankara 2007, ss.449-466.

üçlü koltuk yerleştirilmiştir. Zemin çeşitli halı ve kilimlerle kaplanmıştır. Buradaki sedir, perde ve yastık örtüleri ile diğer objeler eski Tokat ve çevre kültürünü yansıtır tarzdadır (res.51).

Alt kat sofasının sağındaki oda **"Mutfak ve Kiler"** seksiyonu olarak düzenlenmiştir. Bu odada pencerelerin bulunduğu duvarın hemen önüne boydan boya bir sedir yerleştirilmiştir. Bunun önünde temsili bir yer sofrası kurulmuştur. Tokat işi örtünün üzerine bir sofraya tahtası konmuş, etrafına minderler atılmıştır. Sofranın üzerinde ve yanlarında ise, Tokat bakırcılığının güzel örneklerinden çeşitli kaplar teşhir edilmektedir. Sedirin sağındaki duvarda üç bölümlü ahşap gömme bir dolap ve hemen yanında bir ocak bulunur. Sedirin karşısındaki duvarda ise, alt sol köşesi kapaklı dolap olmak üzere, dört katlı ahşap bir raf yer almaktadır. Râflarda çeşitli büyüklükte bakır tabak, tava ve tencereler sergilenmektedir (res.52). Odada kullanılan perdeler, sedir ve raf örtüleri, halı ve kilimler yöreye özgü etnografik özellikler taşır. Muffağın tavanı da ahşap olup, kabartma tavan göbeği dıştan içe doğru daralan kare panoların ortasında dairesel bir formda düzenlenmiştir. Panoların en dışta olanı kalem işi, bir sonraki alçak kabartma ahşap işi, orta kısmı ise ahşap üzeri boyamadır. Çiçek buketlerinin görüldüğü kalemişi ve diğer süslemelerde yeşil, kırmızı ve siyah renk yoğun olarak kullanılmıştır (res.53).

Girişin solundaki ilk oda günlük işlerin görüldüğü **"İş Odası"** olarak kullanılan mekandır. Uzunlamasına dikdörtgen planlı bu büyük odanın, giriş kapısına göre sağ karşı duvarında bir çeşme, ve gömme dolap bulunur. Sağ duvara ise bir sedir yerleştirilmiştir. Kurnası ve yan bölmeleri taştan yapılmış çeşme, alçı sıvalı, sivri kemerli derin bir niş içerisinde bulunmaktadır. Sağ tarafında bulunan ahşap gömme dolapta Tokat'a özgü yeşil sırlı seramik küpler sergilenmektedir. Çeşmenin solunda ise tuvalet bulunmaktadır. Giriş kapısının sol karşı duvarında, köşede bir ocak yer alır. Sivri kemerli, tuğla örgülü ocak derin bir niş şeklinde

yapılmıştır. Kemer köşeliklerine mum ya da kandil konulması için daha küçük birer niş açılmıştır. Kemerin kilit taşı üzerinde tuğla kabartma bir rozet yer alır (res.54). Hemen solundaki ahşap kapı müzenin taşlık kısmına açılmaktadır. Bu bölümde, ocağın içindeki büyük bakır kazan ile etrafındaki tencere, güğüm, kepçe ve leğen gibi çeşitli bakır objelerle geçmişin havası yaşatılırken, Tokat'ın geleneksel sanatları içerisinde önemli bir yeri olan bakırcılığa da dikkat çekilmek istenmiştir.

Muffağın karşısında, girişin solundaki ikinci oda konağı ziyaretlerinde **"Atatürk'ün Kahve İçtiği Oda"**dır. Bu mizansene göre düzenlenmiş olan odada, sağdaki pencere duvarın önünde boydan boya uzanan bir sedir bulunur. Sedirin solunda zarif ahşap oymalı bir çalışma masası ve sandalye yer alır. Sağında ise klasik tarzda iki koltuk, ortalarında bir sehpa ve üzerinde tepsi içinde fincanlarla bir kahve köşesi oluşturulmuştur. Bu mekanın hemen önüne ise prinçten bir mangal konulmuştur. Kapı girişinin solundaki duvar boydan boya ahşap gömme dolap olup, tam ortasında sivri kemerli derin bir niş bulunur. Bu bölüm arkadaki daha küçük olmak üzere iç içe iki niş şeklinde düzenlenmiştir. Kemer konturunu izleyen silmeler ise yaprak formu kavisli ahşap süslemelerle adeta bir bordür gibi çevrelenerek, iç içe niş formu belirgin hale getirilmiştir. Bu dolabın hemen önünde ahşaptan, ayaklıkları bir oturma koltuğu (şezlong) bulunur. Atatürk'ün konakta kaldığı süre içerisinde bu koltukta dinlendiği belirtilmektedir. Odanın dekorasyonunda kullanılan obje ve örtülerde yine Tokat yöresi geleneklerine uygun olarak seçilmiştir (res. 55).

Üst kata geçişi sağlayan merdivenler doğrudan ikinci kat sofasına açılır. Tam ortada bir kapıyla geçişi sağlanan ve iki ayrı birim olarak hizmet veren bu sofada dört seksiyon bulunmaktadır. Sofanın arka bahçeye bakan pencerelerinin hemen önünde büyük bir yemek masası ve sandalyeler yer alır. Bu masa konakta kaldığı süre içerisinde Atatürk ve arkadaşları

tarafından kullanılmıştır. Masanın üzeri o günün atmosferini yansıtacak şekilde, çeşitli şamdan ve tabaklarla döşenmiştir. Sofanın tam ortasında Tokat bakırcılığının güzel örneklerinden büyük bir mangal bulunur. Mangalın iki yanındaki duvar ise değişik objelerle dekore edilmiştir. Bunlar arasında büyük eski bir radyo-pikap, ahşap oymalı duvar saati, ahşaptan zarif bir konsol ve üzerinde yine zarif ahşap oymalı bir ayna dikkat çekmektedir (res.56).

Yemek masasının hemen sağında yer alan oda, "**Oturma Odası**" olarak düzenlenmiştir. Bu odada da pencerelerin olduğu duvarın önü boydan boya sedir ile döşelidir. Sedirin sağ ve soluna karşılıklı duvarlara gelecek şekilde klasik tarzda üçlü ve tekli koltuklar yerleştirilmiştir. Ortada ahşap bir sehpa ve bakır bir mangal bulunur. Üçlü koltuğun diğer yanında bir tavla masası ve iki sandalye yer alır. Sedirin karşısındaki duvar boydan boya gömme dolaptır. Burada da Atatürk'ün kahve içtiği odada olduğu gibi, gömme dolabın tam ortasında sivri kemerli, arkadaki daha küçük olmak üzere iç içe niş düzenlemesi bulunmaktadır. Ancak kemer konturunu izleyen silmeler yaprak formu yerine, bu kez yalnızca zikzak kavisli bir bordür olarak nişleri çevrelemektedir (res.57).

Oturma odasının tam karşısındaki seksiyon odası "**Atatürk'ün Yatak Odası**" olarak dekore edilmiştir. Bu odada da pencerelerin bulunduğu duvarın önüne boydan boya sedir yerleştirilmiştir. Sedirin hemen önünde Atatürk'ün ziyaretleri sırasında kullandığı yatak (prinç karyola) bulunmaktadır. İpek yatak örtüsü Tokat yöresine özgü işlemelerle süslenmiştir. Yatağın karşısında bir sandık ve ahşap oymalı, zarif, aynalı bir konsol yer alır. Konsolün üzerindeki iki cam şamdan, geç dönem Tokat evlerinde sıkça karşımıza çıkmaktadır. Sedirin karşısındaki duvarda yine, boydan boya ortası nişli gömme dolaptır. Burada öndeki nişin kemer konturunu izleyen silmelerde diğer iki odadakinden daha farklı bitkisel formu bir

süsleme görülürken, arkadaki nişin kemer konturu zikzak kavisli bordürle çevrilmiştir (res.58).

Üst kat sofasının yola bakan diğer birimindeki seksiyon odalarına gelince; ortadaki kapıdan ikinci bölüme geçildiğinde soldaki (ya da alt kat taşlık bölümündeki merdivenden yukarı çıkıldığında sağdaki) ilk oda "**Muffak**" olarak kullanılan mekandır. Burada giriş kapısının karşısındaki duvarda, şömine şeklinde yapılmış yuvarlak kemerli bir ocak yer alır. Ocak bugün bir perde ile örtülürken, nişin içerisinde ise semaver, tepsi içinde kahve fincanları ve cezve teşhir edilmektedir. Ocağın iki yanı duvar boyunca, bir tarafı raflı ahşap gömme dolap olarak düzenlenmiştir. Raflarda cam ve porselenden fincan, tabak ve kadeh gibi objeler sergilenmektedir. Odada ayrıca, ibrik, hasır sepet ve küp gibi geleneksel kullanım eşyaları ile otantik bir dekorasyon oluşturulmaya çalışılmıştır (res.59).

At kat taşlık bölümündeki merdivenden yukarı çıkıldığında soldaki oda "**Süsoy Odası**" olarak düzenlenmiştir. Burada Atatürk'ün silah arkadaşı ve I.Dönem Tokat milletvekili Mustafa Vasfi Süsoy ve ailesine ait çeşitli resimler ve objeler sergilenmektedir (res.60). İki ayrı bölüme ayrılan odanın sağ taraf pencere önü boydan boya sedir ile döşenmiştir. Sedirin önüne yuvarlak bir masa ve klasik tarzda iki koltuk konulmuştur. Masanın üzerinde tepsi içinde iki fincan dikkati çeker. Odanın diğer tarafında, biri giriş kapısının hemen sağında olmak üzere masa şeklinde iki vitrin yer almaktadır. Bu vitrinlerde Vasfi Süsoy ve ailesine ait çeşitli eşyalar teşhir edilmektedir. Bunlar arasında; eski tüfek, tabanca vb. silahlar, fotoğraf makinesi, fişeklik, dürbün, çeşitli deri kılıf ve çantalar ile Mustafa Vasfi Süsoy'a ait istiklal, şeref ve üstün hizmet madalyaları bulunmaktadır. Odanın duvarları ise, Mustafa Vasfi Süsoy, eşi, çocukları ve torunlarına ait siyah-beyaz eski fotoğraflarla dekore edilmiştir. Bu odada bulunan eşyalar, Mustafa Vasfi

Süsoy'un oğlu Mithat Süsoy'un çocukları: Mustafa Ercan Süsoy, Şerife Özen Süsoy (Erenlerçayı), Kazım Erkut Süsoy ve Gürbüz Ali Süsoy tarafından müzeye armağan edilmişlerdir (res.61).

Süsoy Odası'nın tam karşısındaki oda "**Sinevizyon Odası**" olarak hizmet vermektedir. Burada büyük bir televizyon ve ardına sıralanmış koltuklar ile bir çeşit gösterim salonu oluşturulmuştur. Bu odada da pencere önü boydan boya bir sedire ayrılırken, giriş kapısının sağındaki duvar gömme dolaptır. Geleneksel dekorasyonu yansıtan perde, sedir örtüsü ve halı dışında bu oda da başkaca eşya teşhir edilmez. Sinevizyon odasının hemen yanındaki mekanda ise taş zeminli lavabo ve tuvalet bulunur.

Üst kat sofasının bu ikinci biriminde ayrıca, yine masa şeklindeki iki vitrin içerisinde Kurtuluş Savaşı dönemine ait çeşitli kitap, dergi vb. eşyalar sergilenmektedir (res.62). Bunlar Tokatlı koleksiyoner Hasan Erdemli tarafından müzeye armağan edilmiştir. Sofanın bu bölümünde, sinevizyon odasının giriş kapısı yanında, "Minerva" marka eski bir dikiş makinesi yer alır. Bunun hemen üzerinde Mustafa Vasfi Süsoy'u Mülazım (Teğmen) Rütbesinde gösteren bir fotoğraf asılıdır. Sofada, mutfak girişinin önüne konulan diğer vitrinde ise Atatürk Evi ve Etnografya Müzesi olarak düzenlenen konağın bir maketi bulunmaktadır. Konağın çatı katı da oturma gruplarının konulduğu mekanlar olarak düzenlenmesine karşın, bu odalarda herhangi bir teşhir objesi yer almaz.

Görüldüğü gibi tarihi ve kültürel miras açısından son derece zengin bir bölgede bulunmasına karşın 1990'lara kadar şehrin tek müze yapısı Tokat (Gökmedrese) Müzesi'dir. Onun da ancak 1980'lerden sonra çağdaş müzecilik anlamında hizmet verebildiği hatırlanırsa, Tokat'taki müzecilik faaliyetlerinin oldukça geç başladığını söylemek mümkündür. Zira 1989 yılında ziyarete açılmış olan Latifoğlu Konağı dışındaki diğer iki müzenin açılış

tarihleri (Mevlevihane Vakıf müzesi, Atatürk Evi ve Etnografya Müzesi) 2006 ve 2007'dir. Şüphesiz bu durumun kentin sosyo-ekonomik gelişimiyle bağlantılı olduğu düşünülebilir. Ancak, Tokat'ta müzecilik faaliyetleri ve kültürel alandaki diğer girişimler tarihsel süreç içerisinde ele alındığında bunların, şehrin sanayileşme ve kalkınma süreciyle paralel bir gelişme göstermediği görülür. Şöyle ki :

1930'lu yıllardan itibaren hızlı bir sanayileşme sürecine giren Tokat ve ilçeleri, 1958 yılından itibaren özel sektör kuruluşlarının da desteğiyle bu alanda yeni bir ivme kazanır. 1965 ve 1970'li yıllarda 31 özel sektör ve 41 sanayi kuruluşu ile büyüme ve gelişme hızını arttıran kentte, 1978 yılındaki Bakanlar Kurulu kararıyla Tokat Organize Sanayi Bölgesi'nin kuruluşu da gerçekleşir. Şehir 1984'te yine Bakanlar Kurulu kararıyla "II. Derecede Kalkınmada Öncelikli Yörelere" kapsamına alınmış ve teşvik tedbirleri sonucunda özel sektör yatırımlarında hızlı bir artış gözlenmiştir. 1990'lı yıllardan itibaren tekstil sektöründe yapılan yatırımlar ile önemli istihdam alanları oluşturulmuş ve bu durum il ekonomisine hissedilir bir hareketlilik getirmiştir. Tokat Bakanlar Kurulu kararıyla 1997 tarihinden itibaren "Kalkınmada I. Derecede Öncelikli Yöre" kapsamına alınmış ve bu, sanayi yatırımlarını olumlu etkilemiştir. Böylece, Tokat ekonomik potansiyeli ve bu sektördeki faaliyetleri itibarıyla Türkiye'deki birçok ile göre daha avantajlı bir konuma gelerek, el emeğine dayalı imalathanelerden modern ve ileri teknolojiye sahip imalat sanayi yatırımlarına geçiş yapmıştır¹⁶.

Ticaret, tarım, ulaşım, iletişim, eğitim vb. alanlarda da gözlenen bu gelişmelere karşın, Tokat'ta kültürel değerleri içine alan projelerin ise daha çok 2000'li yıllarla birlikte gündeme

¹⁶Bkz. Çevik, A., "Tokat'ta Sanayi", *Tokat Kültür ve Araştırma Dergisi*, Yıl 5, Sayı 10, Ocak 1997, s.3 ; Şentürk, S., "Tokat Sanayisi Gelişiyor", *Tokat Kültür ve Araştırma Dergisi*, Yıl 5, Sayı 10, Ocak 1997, Tokat, ss.17-18 ; *Tokat II Yılı*, 2006, s.138-139.

geldiği görülmektedir. Kelkit ırmağının geçtiği 5 il (Tokat, Sivas, Giresun, Gümüşhane, Erzincan) ve 14 ilçede yürütülmekte olan "Kelkit Havzası Gelişim Projesi" bunların en önemlisidir. Kelkit Platformunun kuruluş amacı kısaca : **"Karadeniz bölgesinin iç Anadolu ile bulunduğu bu kuşakta altı bin yıllık tarihi gelişimi barındıran mekanların, kültür varlıkları ve doğal zenginliklerin günümüz insanları ile oluşturduğu Kelkit havzasının çevresel, kültürel ve tarihi değerlerinin korunarak insanlığın hizmetinde tutulması"** şeklinde belirlenmiştir¹⁹.

Nitekim, "Altı bin yıllık geçmişi ile birçok uygarlığın yaşamış olduğu Tokat, gerek tarihsel ve kültürel zenginliği, çevre çekicilikleri ve doğal varlıkları, gerek zengin mutfağı ve kökü asırlar öncesine dayanan el sanatlarıyla kültür ve doğa turizmi yönünden üstün özellikler taşıyan konumdur" şeklindeki 2003 yılı Kelkit Havzası Turizm Değerlendirme raporunun²⁰ ardından, 2004'de Sanayici ve İşadamları I. Kurultayı'nda 2004-2011 yıllarını hedef alan süreçte "güçbirliği" oluşturularak, sanayi, tarım, turizm, kültür vb. her alanda sürdürülebilir kalkınma hedeflerinin belirlendiği bir protokol imzalanmıştır²¹.

Şüphesiz ülke çapında, kültürel ve tarihi eserlere verilen önemin artması, kültürel miras kavramının vurgulanması, koruma bilincinin toplumun geniş çevrelerine yayılması, ulusal kimlik vurgusunu öne çıkaran kültür turizminin gelişmesi Tokat için de motive edici olmuştur. 2000'li yıllarla birlikte Kültür ve Turizm Bakanlığı ile Vakıflar Genel Müdürlüğü de yeni müzelerin açılması, eskilerin yeniden yapılanması vb. konularda ülke çapında yoğun bir program başlatmışlardır. Tokat Mevlevihane Müzesi ile Atatürk Evi ve Etnografya Müzesi bu programlar dahilinde oluşturulmuştur. Tokat'taki müzeler sergilenen eserler, teşhir-tanzim anlayışı, teknik donanım, yönetim vb. diğer uygulamalar bakımından, benzer özellikler göstermektedir. Şöyle ki :

-Tokat'taki müzelerin hepsi tarihi yapıtların işlev kazandırılmasıyla oluşturulmuş mekanlarda yer almaktadır.

-Koleksiyon türleri, genel anlamda arkeolojik ve etnografik eserleri içermektedir.

-Tokat müzeleri devlet destekli müzeler olup, rölove ve restorasyon programları Kültür ve Turizm Bakanlığı ile Vakıflar Genel Müdürlüğü'nce yürütülmüş ve tamamlanmıştır.

Şehirde burada sözü edilenler dışında, müzecilik ölçütleri açısından profesyonel bir anlayışla ele alınmış tarih, doğa, bilim vb. başkaca ilgi alanlarını konu alan herhangi bir müze bulunmamaktadır. Bu noktada sözü edilmesi gereken bir diğer girişim ise, Tokat, Sivas, Giresun ve Gümüşhane Müzelerini içeren "Sanal Müzecilik" projesidir. Tokat Valiliği, Kelkit Havzası Kalkınma Birliği öncülüğünde hayata geçirilen "Sanal Müzeler Projesi"nde, Kelkit Havzası'nda bulunan müzeler internet aracılığıyla, zaman ve mekan kısıtlamaları olmaksızın gezilebilmekte, bölgeyle ilgili yapılan bilimsel çalışmalar da kamuoyuyla paylaşılabilir. "Sanal Müzeler Projesi"nde bazı objelerin 360 derece video turu ve online fotoğraf satışına yönelik hizmetler de sunulmaktadır. Bu projeye Kelkit Havzası'nın özgün değerleri, doğal, tarihi ve kültürel mirası belgelenirken; havzanın turizm potansiyeli ve olanakları ulusal ve uluslararası platformlarda tanıtılmaktadır. Henüz tüm yönleriyle olgunlaştırılmamış olsa da "Sanal Müzeler Projesi" bölge değerlerine sahip çıkılması ve kentsel kalkınma açısından şüphesiz yararlı ve öncül bir girişimdir²².

¹⁹Bu konuda ayrıntılı bilgi için bkz.: <http://www.gop.edu.tr>. KEP Kelkit Platformu.

²⁰Bkz.: <http://www.gop.edu.tr>. Kelkit Havzası Turizm Değerlendirme Ön Raporu (.doc) ;<http://www.gop.edu.tr>. Kelkit Platformu Toplantı Notları ;<http://www.gop.edu.tr>. Kelkit Platformu Tokat Bildirgesi (14 Mayıs 2003).

²¹Tokat İl Yıllığı 2006, s.139.

²²Kelkit Havzası "Sanal Müzeler" programına <http://www.kelkitbasinmuseums.org> adresinden ulaşılabilir.

Tokat'taki müzeler sahip oldukları olanaklar, teknik donanımları, eleman istihdamı ve sorunları açısından ele alındığında ise farklı özellikler gösterir. Bu müzeler içerisinde bugün için istihdam, teknik donanım vb. açılardan yeni bir yapılanmaya gereksinim duyan müzelerin başında Tokat Gök Medrese Müzesi gelmektedir. Yukarıda da belirtildiği gibi Tokat Müzesi, "korunması gerekli kültür varlığı" ya da "kültürel miras" olarak nitelendirilen tarihi bir binanın, yeni ve çağdaş işlevlerle müze şekline dönüştürülmesi sonucu oluşturulmuştur. Tarihin bir kesitine tanıklık etmiş, gerek kamu ve konut, gerekse sanayi yapılarının işlevsel yaşamlarını doldurduklarında, devamlılıklarını sağlamak için müze amaçlı projelendirilmelerinin dünyada da yaygın bir yöntem olduğu bilinmektedir. Ancak yeterli koşulların oluşturulamadığı durumlarda başka çözüm yolları aranması kaçınılmaz görünmektedir. Nitekim Tokat müzesi bugün, sahip olduğu altı bin yıllık tarihi ve kültürel mirasın zenginliğini taşıyamaz durumdadır. Müze binası olarak işlevlendirildiği ilk günden itibaren çeşitli onarımlar geçiren yapının, strüktürel, kullanım, ısı, nem ve detay deformasyonlarından kaynaklanan ciddi sorunları bulunmaktadır. Bir diğer önemli sorun, mekan kurgusunun çağdaş ölçütlerde tasarlanamamasıdır. Bilindiği gibi Selçuklu ve Osmanlı medrese mimarisinde odaların boyutları o günkü işlevleri doğrultusunda genellikle küçük tutulmuştur²². Bu nedenle müze olarak işlevlendirilseler de bu odalar ancak küçük eşyaların az sayıda sergilenmesine olanak sağlar. Kaldı ki , Tokat Müzesi'nde idari birimlerin aynı yapıda yer alma zorunluluğu da göz önünde bulundurulunca, sergileme ve hatta depolama mekanlarının altı bin yıllık bir miras için yeterli olamayacağı açıktır. Müzecilik alanındaki başarıların en önemli ön koşullarından biri olan yönetici kadroların, nitelikli uzman ve teknik eleman istihdamının sağlanamamış olması da Tokat Müzesi'nde öne çıkan sorunlardan birisidir. Tüm bu olumsuzluklara karşın Tokat Müzesi bugün için

en fazla ziyaret edilen müzelerin başında gelmektedir. Bundaki en önemli etken, en zengin ve eskiden beri tanınan bir müze olması yanında, şehrin ana caddesi üzerinde merkezi bir yerde bulunmasıdır. Müze görevlileri kısıtlı olanaklarına rağmen, Tokat ve çevresindeki kurtarma kazılarını sürdürmekte, bayramlar ve bazı önemli günlerde çeşitli kültürel faaliyetlerin organizasyonuna katkıda bulunmaktadır. Modern anlamdaki teknik donanımına son yıllarda kavuşan müzede bugün tüm odalar güvenlik kamerasıyla izlenmekte, ışıklandırma ve havalandırma sistemlerinin de çağdaş ölçütlerde tesisine çalışılmaktadır. Ancak, yapının zaman içinde yıpranması ve hava koşullarına bağlı nem dengesizliklerinden dolayı sık sık onarıma gereksinim duyulmaktadır. Bu nedenle Tokat Müzesi'nin en kısa sürede Bakanlıkça uygun görülen ve tamamıyla çağdaş kriterlere göre yapılandırılmış yeni bir binaya taşınması en uygun çözüm olarak görünmektedir.

Şehir merkezinde bulunmanın avantajını yaşayan bir diğer müze Latifli Konağı, teşhir olanakları ve teknik donanım bakımından çağdaş kriterlere uygun bir yapılanma gösterir. Ancak müzenin bakım ve onarımına yönelik ödenek ve eleman istihdamı konusundaki sıkıntı bu müze için de geçerlidir. Tokat'ta günümüz müzecilik teknolojisinin en iyi değerlendirildiği uygulama Mevlevihane Vakıf Müzesi'dir. Büyük bir yapı kompleksi üzerine kurulan müze, tüm birimleriyle bir bütün arzedecek şekilde düzenlenmiştir. Mevlevihane Müzesi teşhir olanakları, teknik donanım, eleman istihdamı, dinlenme mekanları vb. açılardan şehrin en fazla ilgi gören müzesi olarak öne çıkmaktadır. Ancak çocukların ve gençlerin ilgilerini müzelere çekebilmek için daha yaratıcı girişimlerle

²² Bu konuda bkz. Madran, E., "Tarihi Miras Niteliğindeki Yapılara Müze İşlevinin Verilmesinde Kullanılarak Değerlendirme Ölçütleri", *Kent Toplum Müze Deneyimleri-Katkılar Toplumsal Tarih Müzesi Kurulus Sorunları Sempozyumu*, 27/29 Mayıs 1993 Türkiye Ekonomik ve Toplumsal Tarih Vakfı İstanbul 2001, s. 107-118. Madran 2001, s. 107-118.

alternatif çekim alanları oluşturulmalıdır. Özellikle bu kesimin eğitimi ve bilinçlendirilmesine yönelik müze programlarının oluşturulması konusunda diğer kurum ve kuruluşlar ile işbirliği içinde olunmalı, müze alanı içinde buna yönelik birimler oluşturulmalıdır. Mevlevihane Vakıf Müzesi konumu itibarıyla bu tür yapılanmalar için gereksinim duyulan özelliklere sahiptir.

Atatürk Evi ve Etnografa Müzesi de çağdaş müzecilik kriterleri açısından güzel bir örnek olarak karşımıza çıkmaktadır. Ancak bu müzenin şehir merkezinden uzak olması ziyaretçi yoğunluğunu etkileyen bir faktör olarak karşımıza çıkmaktadır. Ayrıca yeterli eleman istihdamı konusu bu müzenin de başlıca sorunlarından birisidir.

Toplum-müze ilişkisi açısından irdelendiğinde, Tokat müzelerinin yeterli ilgiyi gördüğünü söylemek mümkün değildir. Gözlemlerimiz halk/müze ilişkisinin daha çok, orta öğretim müfredatına sıkıştırılan zorunlu ziyaretler ve ödev kapsamında biçimlendiği, yerli ve yabancı turist ile toplumun çeşitli kesimlerinden istekli ziyaretçilerin ise sayıca çok az olduğu yönündedir. Yukarıda da belirtildiği gibi, müzelerin kültür ve tarih bilincinin oluşumundaki rolü ve öneminin ortaya konulduğu çeşitli programların organizasyonu ve halkın buna katılımının sağlanması büyük önem taşımaktadır. Bu ise ilgili bakanlıklar dışında, Valilik; İl Özel İdareleri; Belediyeler, Üniversite, Sivil toplum örgütleri, özel sektör ve Çekül Vakfı gibi müzecilikle doğrudan ilgili kurum ve kuruluşların uzman ekip ve istihdamı konusunda bir araya getirici politika ve yaklaşımları ile mümkün olabilecektir. Tokat'ta özellikle son yıllarda müzecilik konusunda memnuniyet verici girişimler yaşanmakla birlikte, toplumun tüm kesimlerince ilgi görecektir müze organizasyonlarına, özellikle çocuk ve gençlerin eğitimine yönelik bilinçlendirme programlarına ihtiyaç olduğu kanısındayız. Bu nedenle,

“Kültürel değerlere sahip bir bütünü, çeşitli araçlarla korumak, incelemek, araştırmak, değerlendirmek ve özellikle halkın estetik beğenisini yükseltmesi ve eğitimi için teşhir etmek amacıyla halkın yararına hizmet veren sürekli bir kurum” olarak müzelerimize, müze çalışanlarımıza, ilgili kurum ve kuruluşlara düşünülenden çok daha büyük görevler düşmektedir.

KAYNAKÇA

AKSULU, Işık, *Fetihten Osmanlı Dönemi'ne Kadar Tokat Şehri Anıtları*, Gazi Üniversitesi, Fen Bilimleri Enstitüsü, Mimarlık Anabilim Dalı, Yayınlanmamış Doktora Tezi, Ankara 1994.

ALKAN, Ali, *Sebastapolis Antik Kenti (Tokat-Sulusaray)*, Ankara Üniversitesi, Sosyal Bilimler Enstitüsü Arkeoloji (Klasik Arkeoloji) Anabilim Dalı, Yayınlanmamış Yüksek Lisans Tezi, Ankara 2004.

ALPAGUT, Asuman, *Mermer, Çevre İçin Eğitimde Müzelerin ve Müzeciliğin Rolü*, Ankara Üniversitesi, Sosyal Bilimler Enstitüsü, Sosyal Bilimler Çevre Anabilim Dalı, Yayınlanmamış Yüksek Lisans Tezi, Ankara 2002.

ATILGAN, Sevay, “Tokat İli'ndeki Vakıflar Genel Müdürlüğü Mevlevihane Vakıf Müzesi Örneğinde Müzecilik Anlayışı ve Önemi”, *Vakıflar Dergisi*, S. XXX, Ankara 2007, ss.449-466.

BEŞİRLİ, Mehmet, “Tokat Mevlevihanesi”, *Tokat Kültür Araştırma Dergisi*, S.19, Tokat 2005, ss.2-15.

CANTAY, Gönül, *Anadolu Selçuklu ve Osmanlı Darüşşifaları*, Atatürk Kültür Merkezi Yayınları, Ankara 1992.

CANTAY, Gönül, “Medreseler”, *Anadolu Selçukluları ve Beylikler Dönemi Uygurluğu (Mimarlık ve Sanat)*, C.2, (Ed. A.U. Peker- K. Bilici), Kültür ve Turizm Bakanlığı Yayınları, Ankara 2006, ss.328-333.

CANTAY, Tanju, "Niksar Ulu Camii", *Bedrettin Cömert'e Armağan*, H.Ü. Sosyal ve İdari Bilimler Fakültesi, Beşeri Bilimler Dergisi, Özel Sayı, Ankara 1980, ss.363-369.

CİNLİOĞLU, Halis, Turgut, *Osmanlılar Zamanında Tokat*, 4, Barış Matbaası, Tokat 1973.

ÇAL, Halit, "Tokat Evleri", *Türk Tarihinde ve Türk Kültüründe Tokat Sempozyumu* (2-6 Temmuz 1986 Tokat), Gelişim Matbaası, Ankara 1987, ss.365-417.

ÇAL, Halit, "Tokat Evleri", *Türkiye İş Bankası Kültür ve Sanat Dergisi Tokat Özel Sayısı*, S.24, Ankara 1994, ss.42-45.

ÇEVİK, Ayhan, "Tokat'ta Sanayi", *Tokat Kültür ve Araştırma Dergisi*, Yıl 5, Sayı 10, Ocak 1997, Tokat, s.3.

ERTUĞRUL, Özkan, "Tokat Evleri ve Latifoğlu Konağı", *Türkiyemiz*, S.63, İstanbul 1991, ss.54-61.

Evliya Çelebi Seyahatnamesi, Haz.:Y.Dağlı-Kahraman, S.E.-Sezgin, İ., 5.Kitap, Yapı Kredi Yayınları, İstanbul 2001, ss.35-36.

GABRIEL, Albert, *Monuments Turcs d'Anatolie*, C.II, Paris 1934.

KAYMAZ, Niyazi, *Pervane Mu'inüd-Din Süleyman*, Kaynak Yayınları : 285, Ankara 1970.

KURAN, Abdullah, *Anadolu Medreseleri*, C.1, Ankara 1969.

MADRAN, E., "Tarihi Miras Niteliğindeki Yapılara Müze İşlevinin Verilmesinde Kullanılacak Değerlendirme Ölçütleri", *Kent, Toplum, Müze: Deneyimler-Katkılar, Toplumsal Tarih Müzesi Kuruluş Sorunları Sempozyumu*, 27/29 Mayıs 1993, Türkiye Ekonomik ve Toplumsal Tarih Vakfı, İstanbul 2001, ss.107-118.

ÖZCAN, Birsal, *Tokat Müzesi Rehberi*, Tokat 1986.

ÖZCAN, Birsal- AYKUN, Mehmet-YETİŞKİN, Güven, *Tokat'ın İki Kültür Hazinesi : Antik Comana Pontica Antik Sebastapolis*, Tokat 1987.

ÖZCAN, Birsal, "Sulusaray Sebastapolis Antik Kenti", *I. Müze Kurtarma Kazıları Semineri*, 19-20 Nisan Ankara 1990, ss.261-307.

ÖZCAN, Birsal, "Sulusaray- 1990 Kurtarma Kazısı", *II. Müze Kurtarma Kazıları Semineri*, 29-30 Nisan Ankara 1991, ss.167-200.

ÖZCAN, Birsal, "Tokat Müzesi", *Kültür ve Sanat İş Bankası Yayınları*, Ankara 1994, S.24, ss.57-59.

ÖZGEN, Mutlu, "Tokat Latifoğlu Konağı", *Vakıflar Dergisi*, S. XXX, Ankara 2007, ss.485-502.

ÖZGÜÇ, Tahsin - AKOK, Mahmut, *Horoztepe : Eski Tunç Devri Mezarlığı ve İskan Yeri*, V/18, Türk Tarih Kurumu Yayınları, Ankara 1958.

ÖZGÜÇ, Tahsin, *Maşat Höyük Kazıları ve Çevresindeki Araştırmalar I*, V/38, Türk Tarih Kurumu Yayınları, Ankara 1978.

ÖZGÜÇ, Tahsin, *Maşat Höyük II, Boğazköy'ün Kuzeydoğusunda Bir Hitit Merkezi*, V/38a, Türk Tarih Kurumu Yayınları, Ankara 1982.

SADE, Fatma Özge, *Türkiye'de Tasarlanmış Müze Yapıları*, İstanbul Teknik Üniversitesi, Fen Bilimleri Enstitüsü, Yayınlanmamış Yüksek Lisans Tezi, İstanbul, Mayıs 2005.

SÖZEN Metin, *Anadolu Medreseleri*, C.1, İstanbul 1977.

ŞENTÜRK, Süleyman, "Tokat Sanayisi Gelişiyor", *Tokat Kültür ve Araştırma Dergisi*, Yıl 5, Sayı 10, Ocak 1997, Tokat, ss.17-18.

TANRIKORUR, Barihüda, *Türkiye Mevlevihanelerinin Mimari Özellikleri*, (3 Cilt), Selçuk Üniversitesi, Sosyal Bilimler Enstitüsü, Yayınlanmamış, Doktora Tezi, Konya 2000.

2006 TOKAT II YILLIĞI, Renk Matbaası, İstanbul 2007.

ÜÇER, Müjgan, "Tokat ve Efsaneleri, İnanışları", *Türk Tarihinde ve Türk Kültüründe Tokat Sempozyumu* (2-6 Temmuz 1986 Tokat), Gelişim Matbaası, Ankara 1987, ss.217-230.

ÜNVER, Süheyl, *Selçuklu Tababeti Tarihi*, Ankara 1940.

UZUNÇARŞILI, İbrahim, Hakkı, *Kitabeler*, İstanbul 1927.

UZUNÇARŞILI, İbrahim, Hakkı, *Anadolu*

Beylikleri ve Akkoyunlu, Karakoyunlu Devletleri, TTK Basımevi, Ankara 1988.

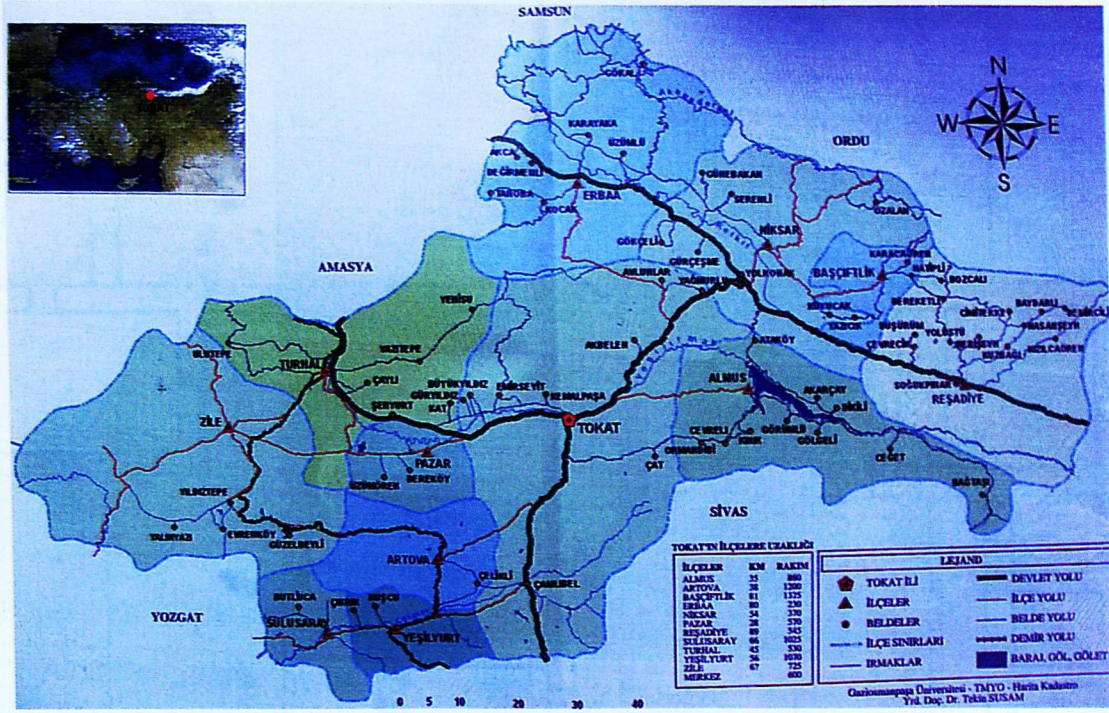
www.gop.edu.tr. KEP Kelkit Platformu.

www.gop.edu.tr. Kelkit Havzası Turizm Değerlendirme Ön Raporu (.doc)

www.gop.edu.tr. Kelkit Platformu Toplantı Notları

www.gop.edu.tr. Kelkit Platformu Tokat Bildirgesi (14 Mayıs 2003).

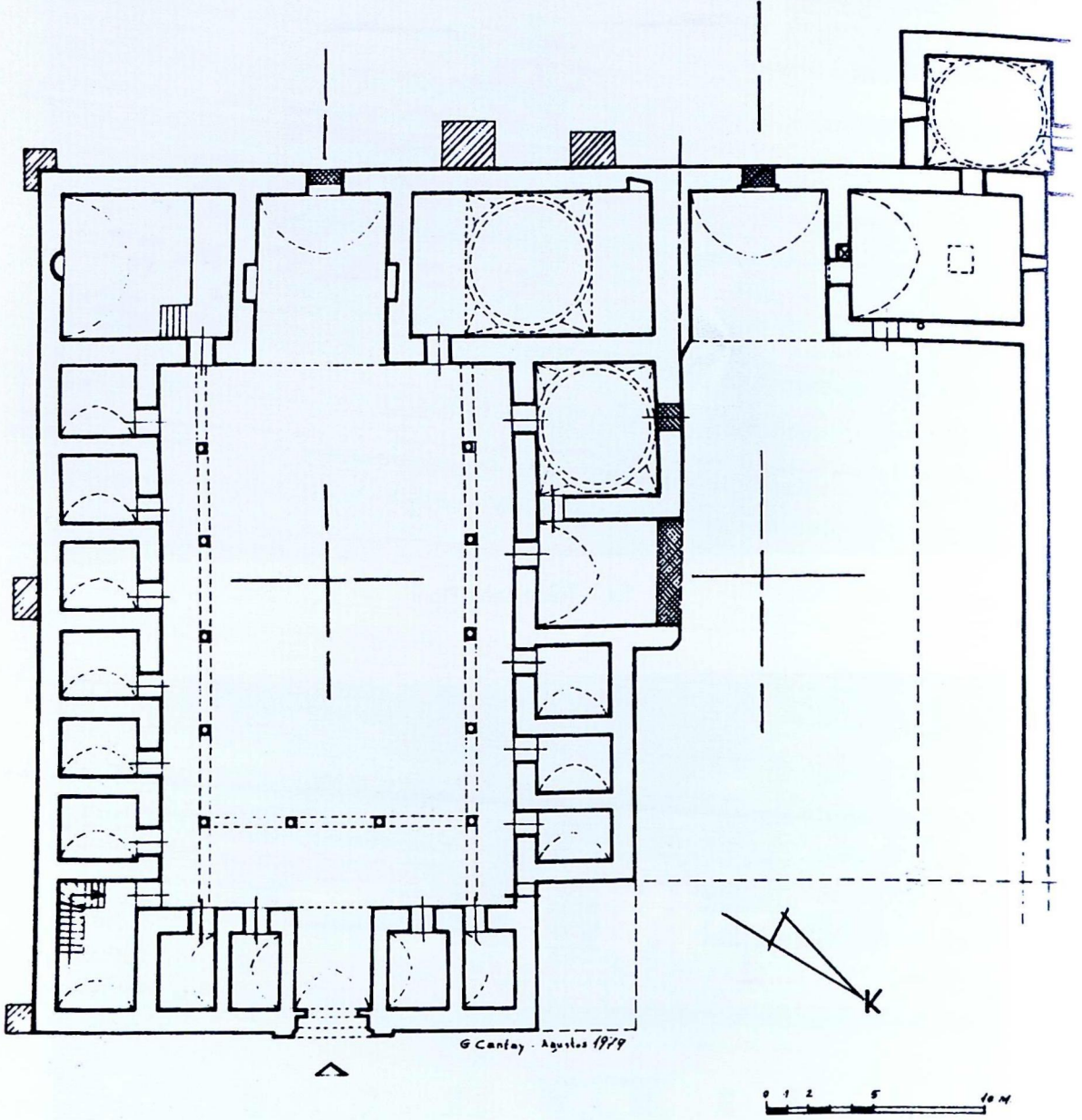
YÜKSEL, Hasan, "Tokat Mevlevihanesi", *Selçuk Üniversitesi Türkiyat Araştırmaları Dergisi*, S.2, (II. Milletlerarası Osmanlı Devletinde Mevlevihaneler Kongresi, Tebliğler Özel Sayı), Konya Mayıs 1996, ss.61-68 .



Fot.1- Tokat Şehir Planı.



Fot.2- Tokat /Gök Medrese Müzesi, Genel Görünüm.



Fot. 3- Tokat/Gök Medrese Müzesi Planı. (Cantay, Gönül,
Anadolu Selçuklu ve Osmanlı Darüşşifaları, Atatürk Kültür Merkezi Yayınları, Ankara 1992, pl.6).



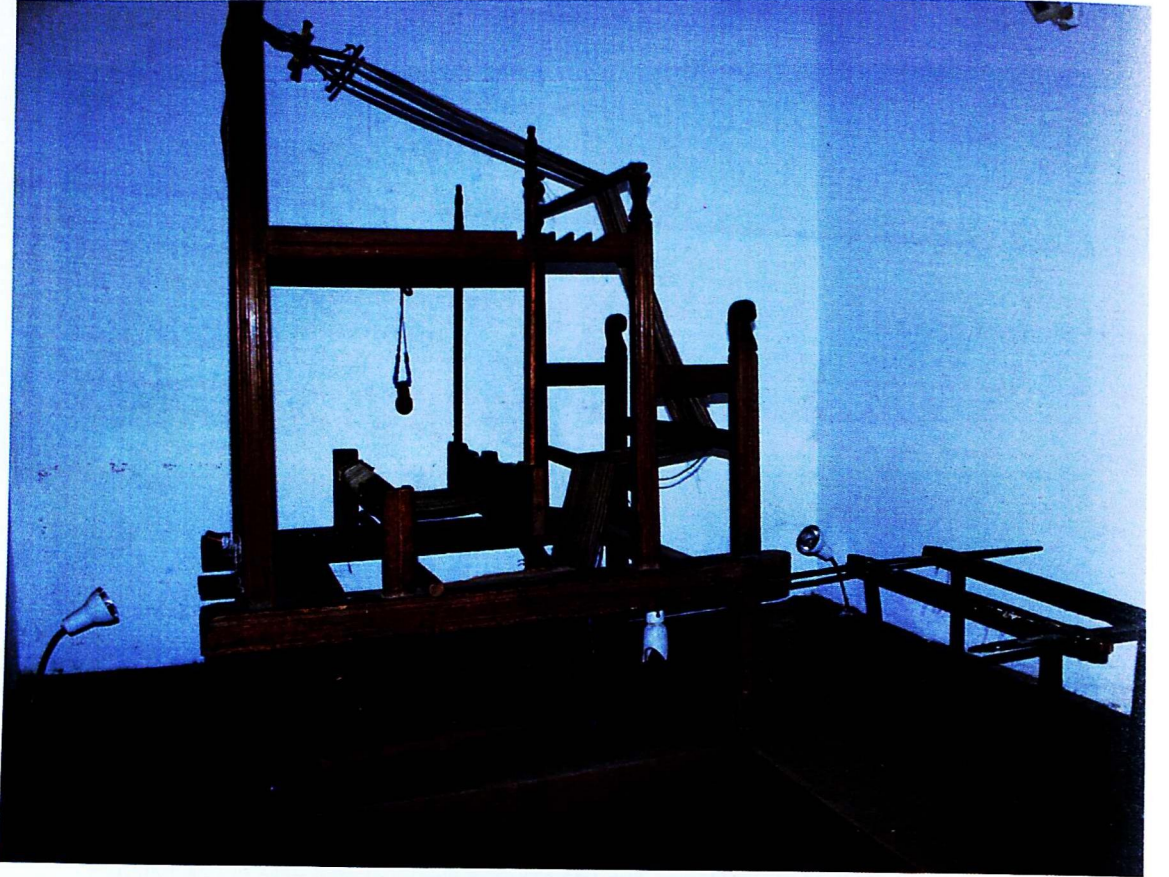
Fot.4- Halis Turgut Cinlioğlu.



Fot.5- Tokat /Gök Medrese Müzesi. Üst: I.Abdülhamid Han'a ait altın sikke (1774-1789);
Alt : III. Selim Han'a ait altın sikke (1789-1807).



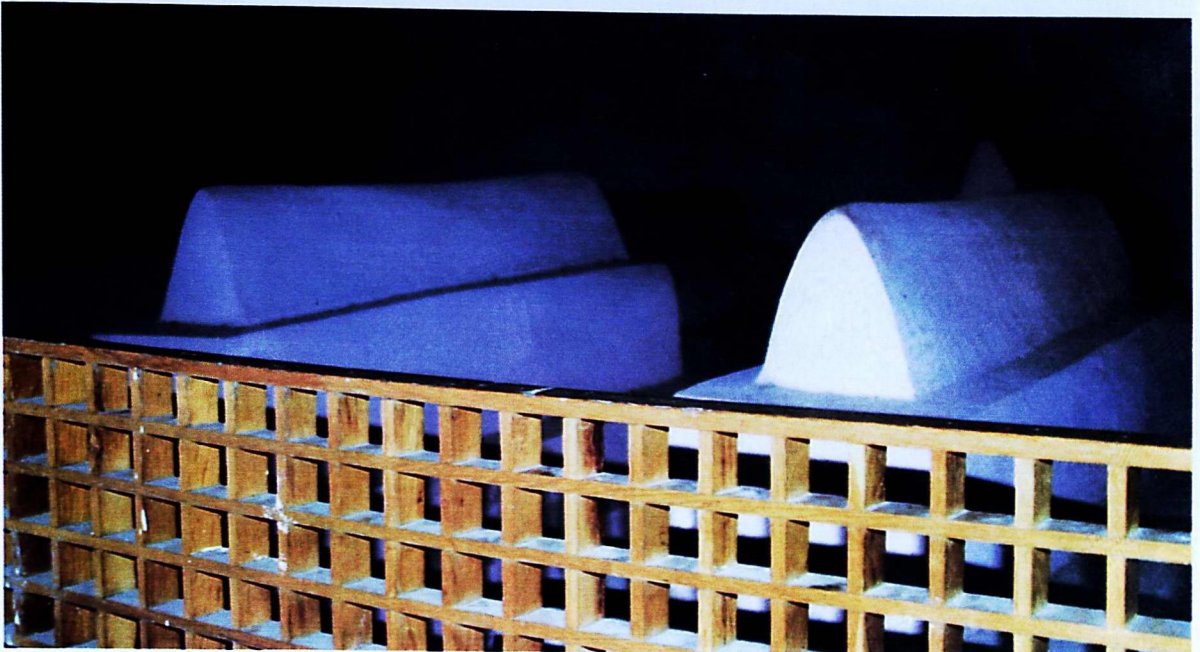
Fot.6- Tokat/Gök Medrese Müzesi. Tokat yazmalarından örnekler.



Fot.7- Tokat /Gök Medrese Müzesi. Dokuma tezgahı.



Fot.8- Tokat /Gök Medrese Müzesi. Tokat yöresi kilim-heybe.



Fot.9- Tokat /Gök Medrese Müzesi. Kırkızlar Türbe ve Mezarlığı.



Fot.10- Tokat /Gök Medrese Müzesi. El yazması örnekleri ve çeşitli eserler (Osmanlı dönemi).



Fot.11- Tokat /Gök Medrese Müzesi. Azize Christinae heykeli (19.yüzyıl,Geç Hristiyanlık Dönemi).



Fot.12- Tokat /Gök Medrese Müzesi. İkonalar (19.yüzyıl,Geç Hristiyanlık Dönemi).



Fot.13- Tokat /Gök Medrese Müzesi. Cam objeler (Helenistik ve Roma Dönemi).



Fot.14- Tokat /Gök Medrese Müzesi. Kadın figürünü (idol) ve çeşitli objeler (Eski Tunç ve Hitit Çağı).



Fot.15- Tokat /Gök Medrese Müzesi. Çeşitli pişmiş kap örnekleri (Maşathöyük Frig/Demir Çağı).



Fot.16- Tokat /Gök Medrese Müzesi. Gaga ağızlı testi, kap ve çeşitli objeler (Maşathöyük Hitit Çağı).



Fot.17- Tokat /Gök Medrese Müzesi. Pişmiş toprak kap ve testi örnekleri (Maşathöyük Eski Tunç Çağı).



Fot.18- Tokat /Gök Medrese Müzesi. Avludan görünüm.



Fot.19- Tokat /Gök Medrese Müzesi. Mezartaşları örnekleri.



Fot.20- Tokat /Gök Medrese Müzesi. Ön bahçeden görünüm.



Fot.21- Sulusaray/Sebastapolis Antik Kenti. Sütunlu Yapı (Hamam) dan görünüm.



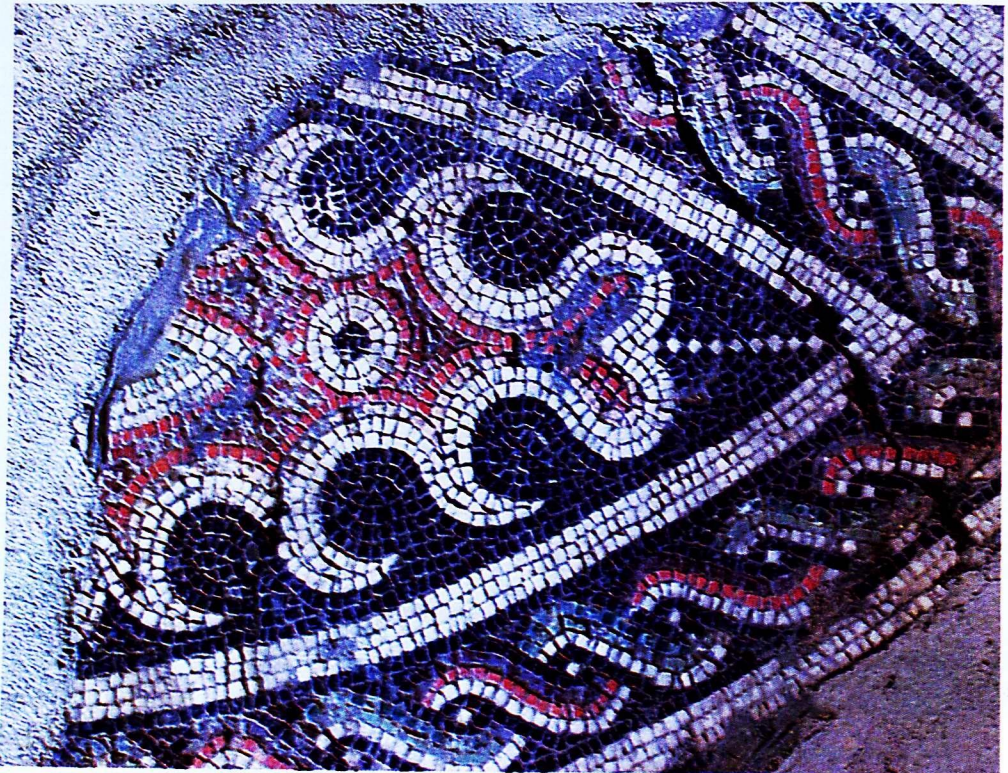
Fot.22- Sulusaray/Sebastapolis Antik Kenti. Roma Köprüsü.



Fot.23- Sulusaray/Sebastapolis Antik Kenti. Açık Hava Müzesi.



Fot.24- Sulusaray/Sebastapolis Antik Kenti. Açık Hava Müzesi Roma Dönemi eserleri.





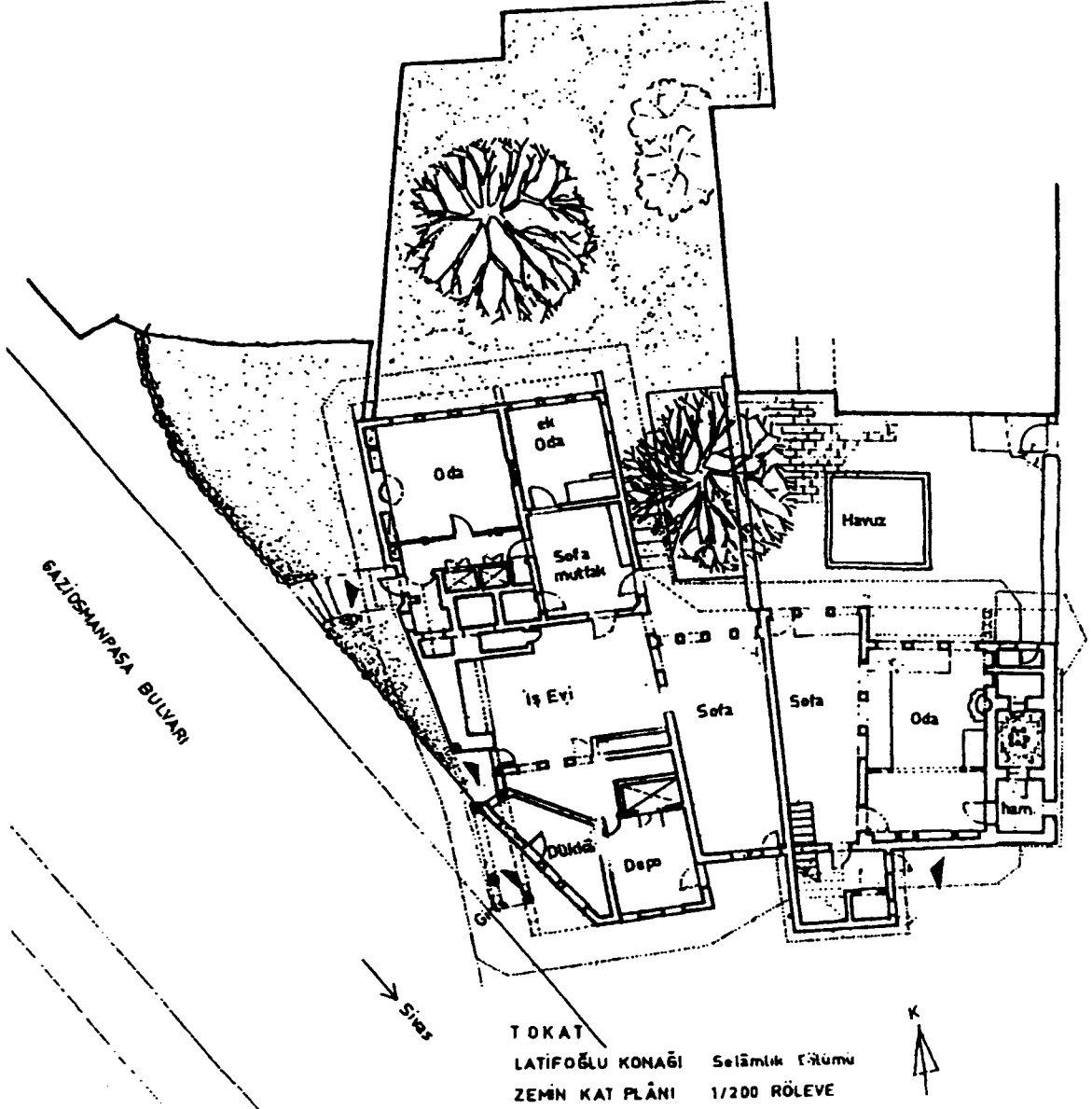
Fot.25- Sulusaray/Sebastapolis Antik Kenti, Mozaik Müzesi, Roma Dönemi yer mozaikleri.



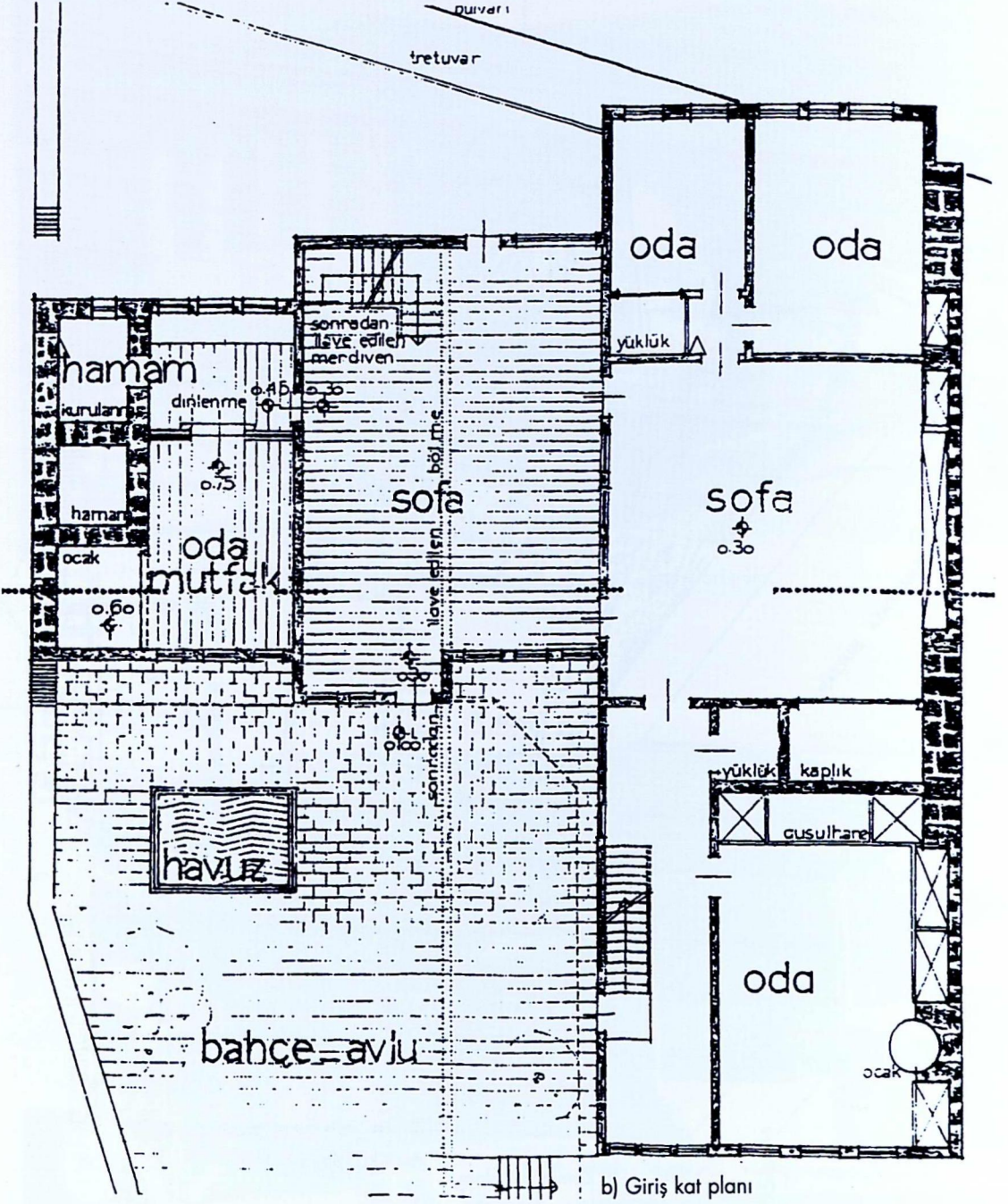
Fot.26- Tokat Latifoğlu Konağı. Ön Cephe Genel Görünüm.

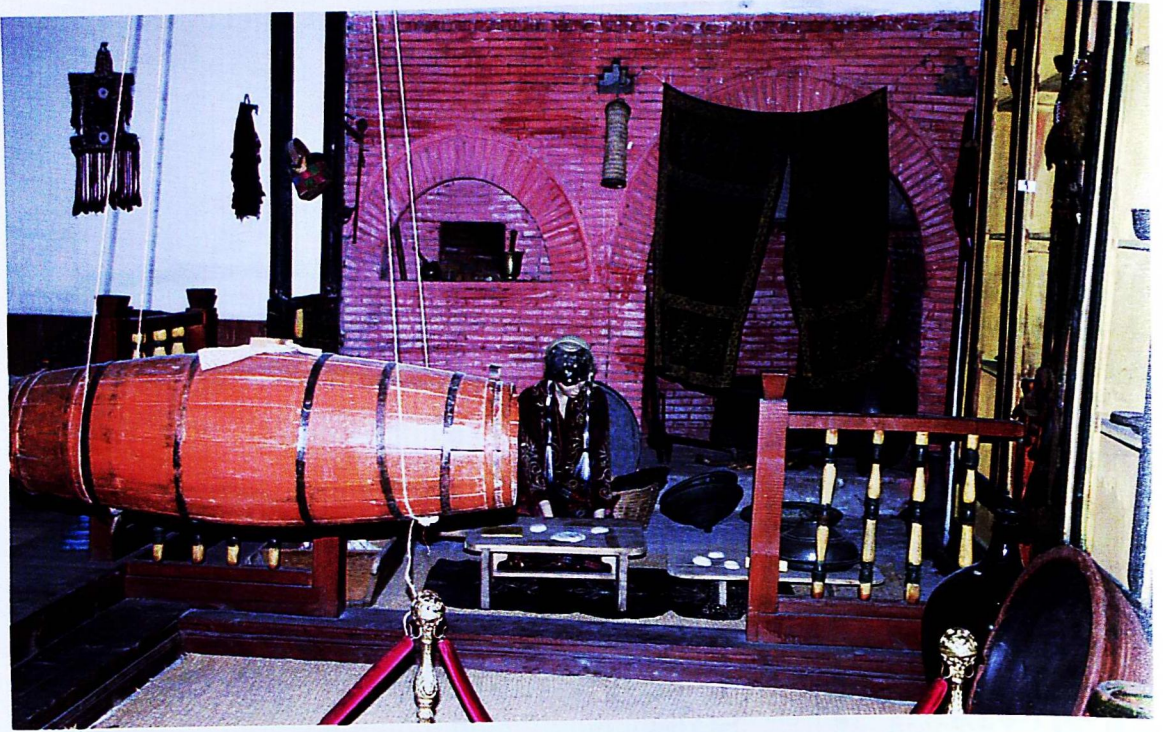


Fot.27- Tokat Latifoğlu Konağı. Onarım Öncesi Görünüm.



a) Zemin kat planı,





Fot.29- Tokat Latifoğlu Konağı. Mutfak (aşevi/işevi).



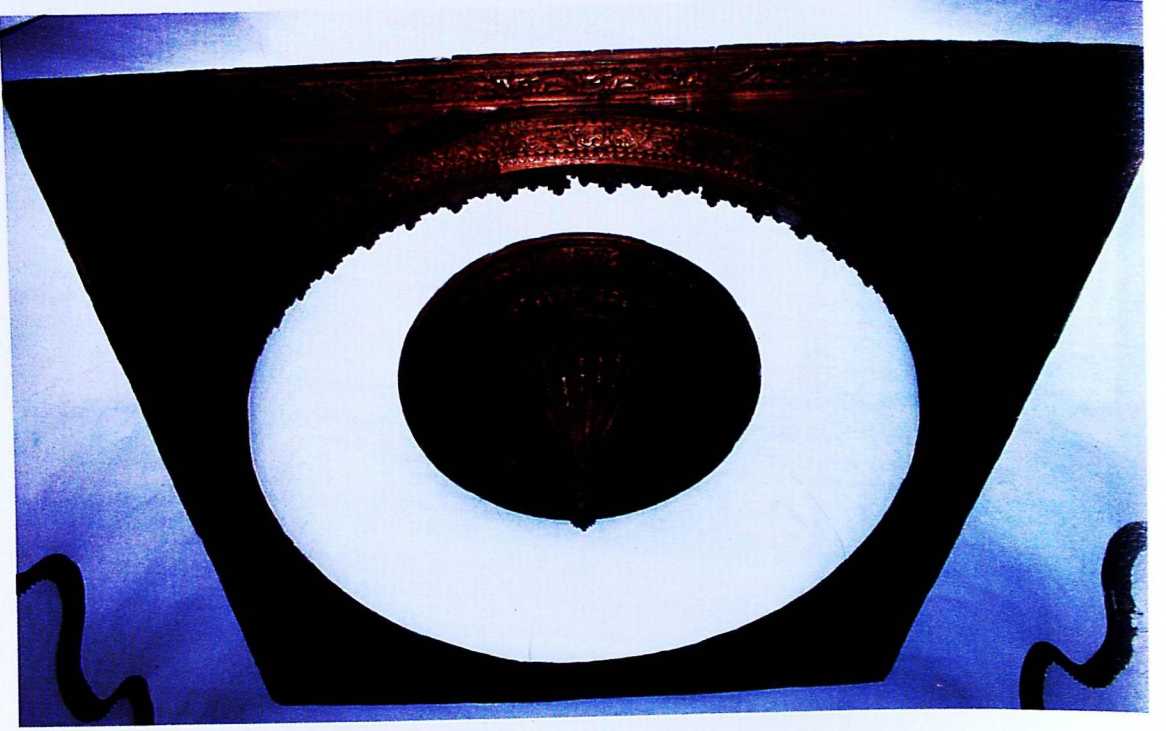
Fot.30- Tokat Latifoğlu Konağı.
Hamam.



Fot.31- Tokat Latifoğlu Konađı. Üst kat sofadan görünüm.



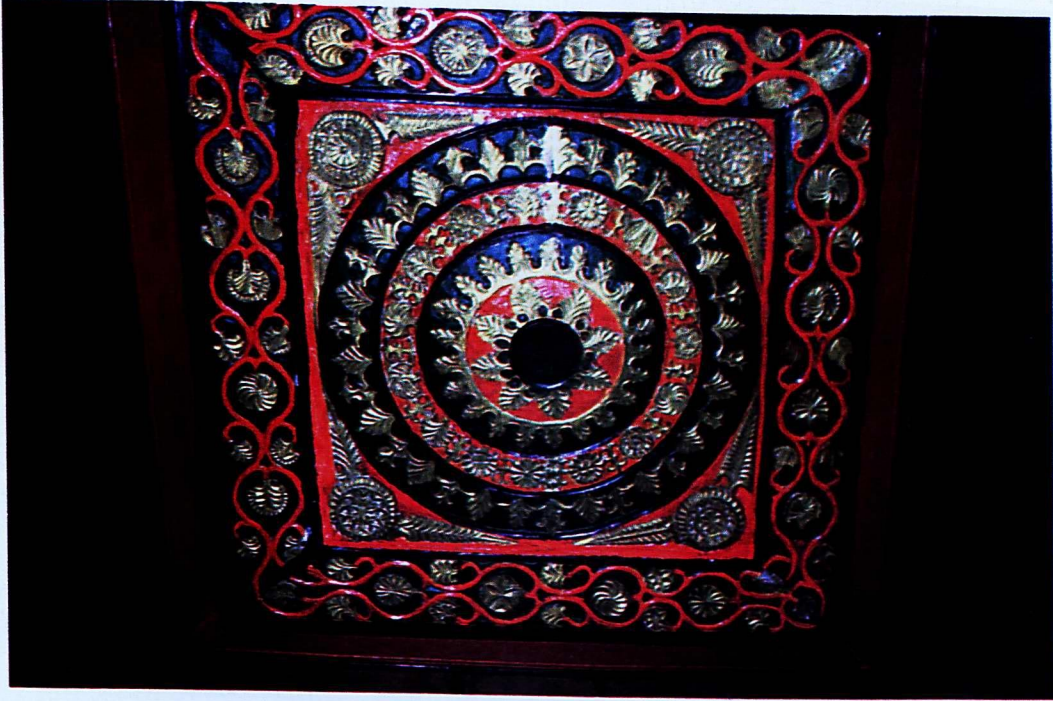
Fot.32- Tokat Latifoğlu Konađı. Paşa odası.



Fot.33- Tokat Latifoğlu Konağı. Paşa odası tavan göbeği.



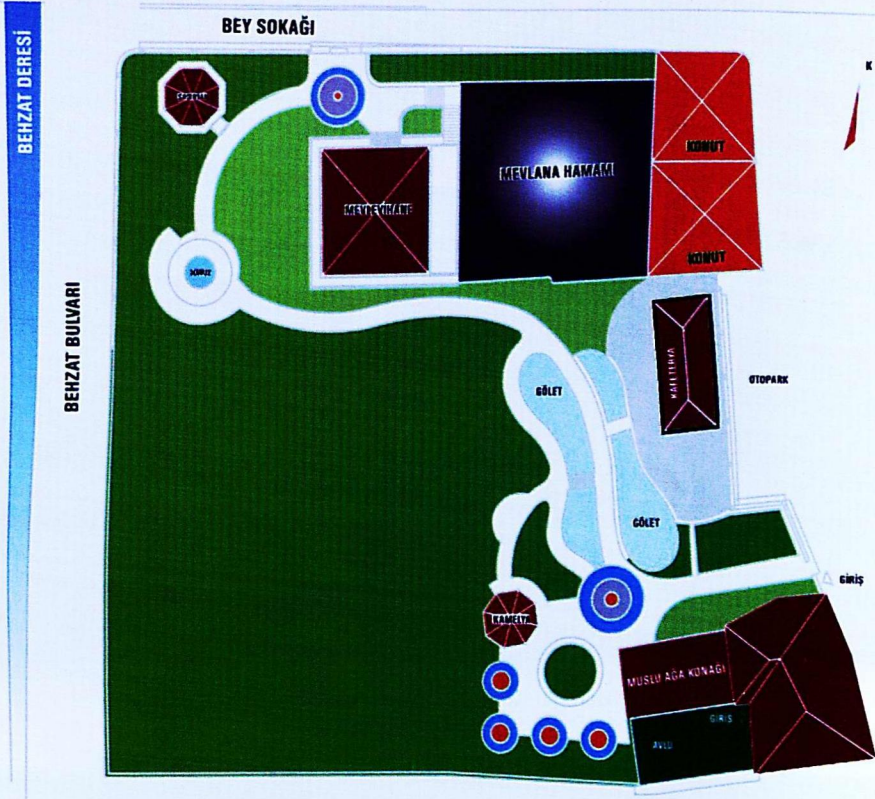
Fot.34- Tokat Latifoğlu Konağı. Havuz başı odası.



Fot.35- Tokat Latifoğlu Konağı. Havuz başı odası tavan göbeği.



Fot.36- Tokat Latifoğlu Konağı. Havuz başı odası ocak davlumbazı.



Fot.37- Tokat Mevlevihane Vakıf Müzesi Planı (Müze arşivinden).



Fot.38- Tokat Mevlevihane Vakıf Müzesi. Onarım Öncesi.



Fot.39- Tokat Mevlevihane Vakıf Müzesi. Genel görünüm.



Fot.40- Tokat Mevlevihane Vakıf Müzesi. Maden sanatı örnekleri.



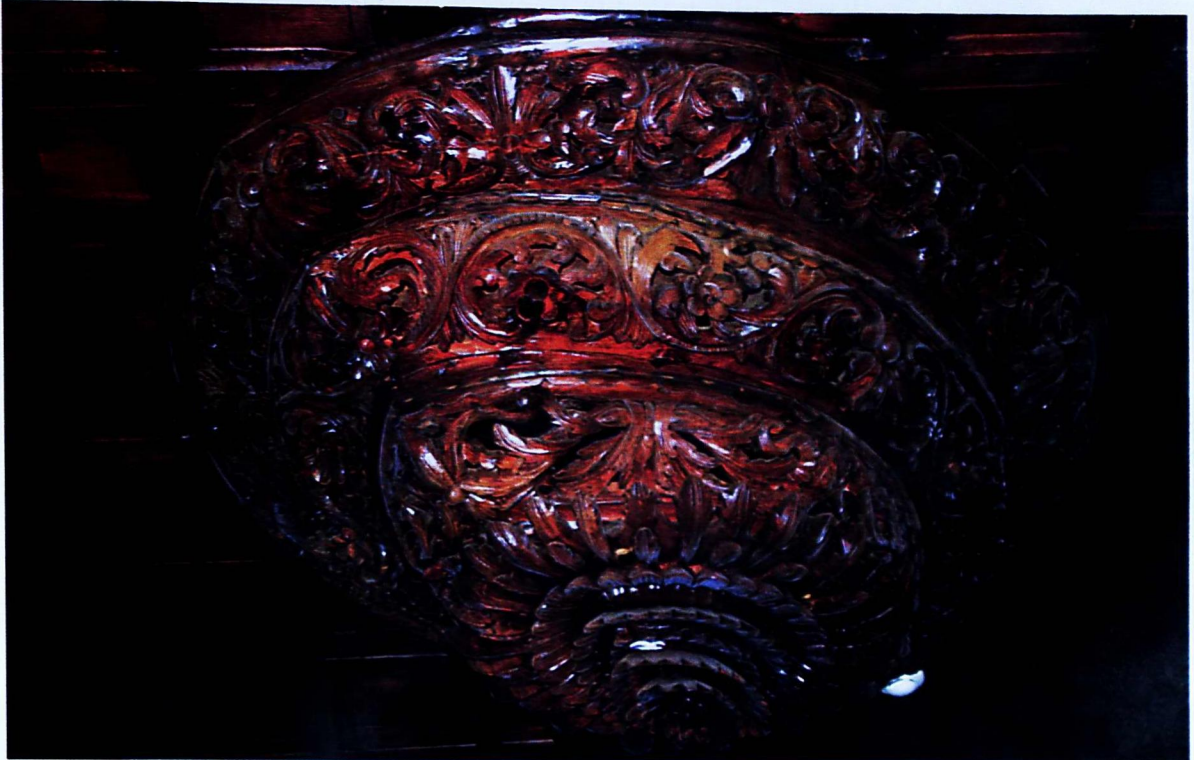
Fot.41- Tokat Mevlevihane Vakıf Müzesi. Halı örnekleri.



Fot.42- Tokat Mevlevihane Vakıf Müzesi. Pişmiş topraktan gözyaşı şişeleri.



Fot.43- Tokat Mevlevihane Vakıf Müzesi. El yazması eserler.



Fot.44- Tokat Mevlevihane Vakıf Müzesi. Baş oda (Şeyhin kabul odası) tavan göbeği.



Fot.45- Tokat Mevlevihane Vakıf Müzesi. Üst kat Semahane girişi.



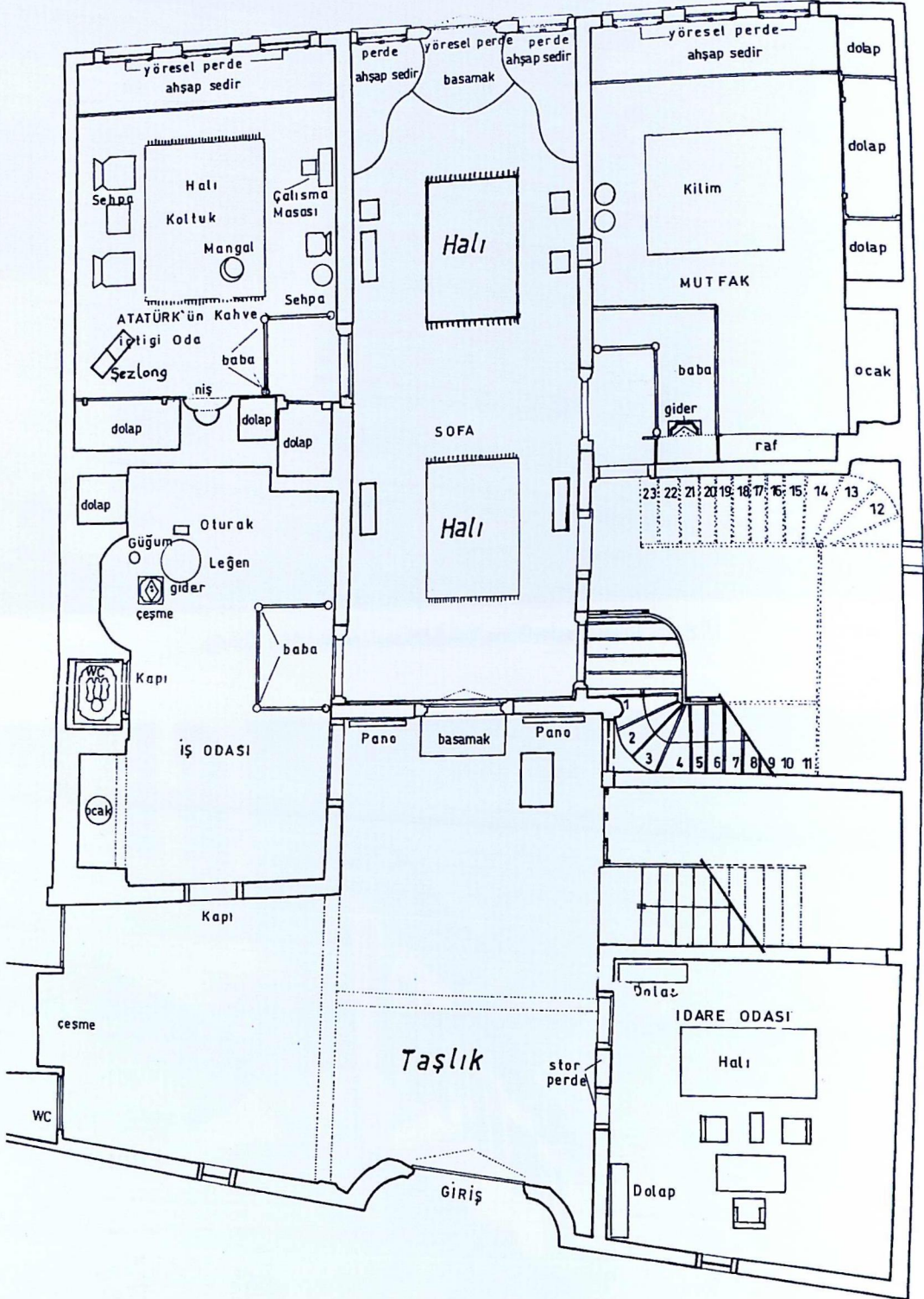
Fot.46- Tokat Mevlevihane Vakıf Müzesi. Semahane içi.



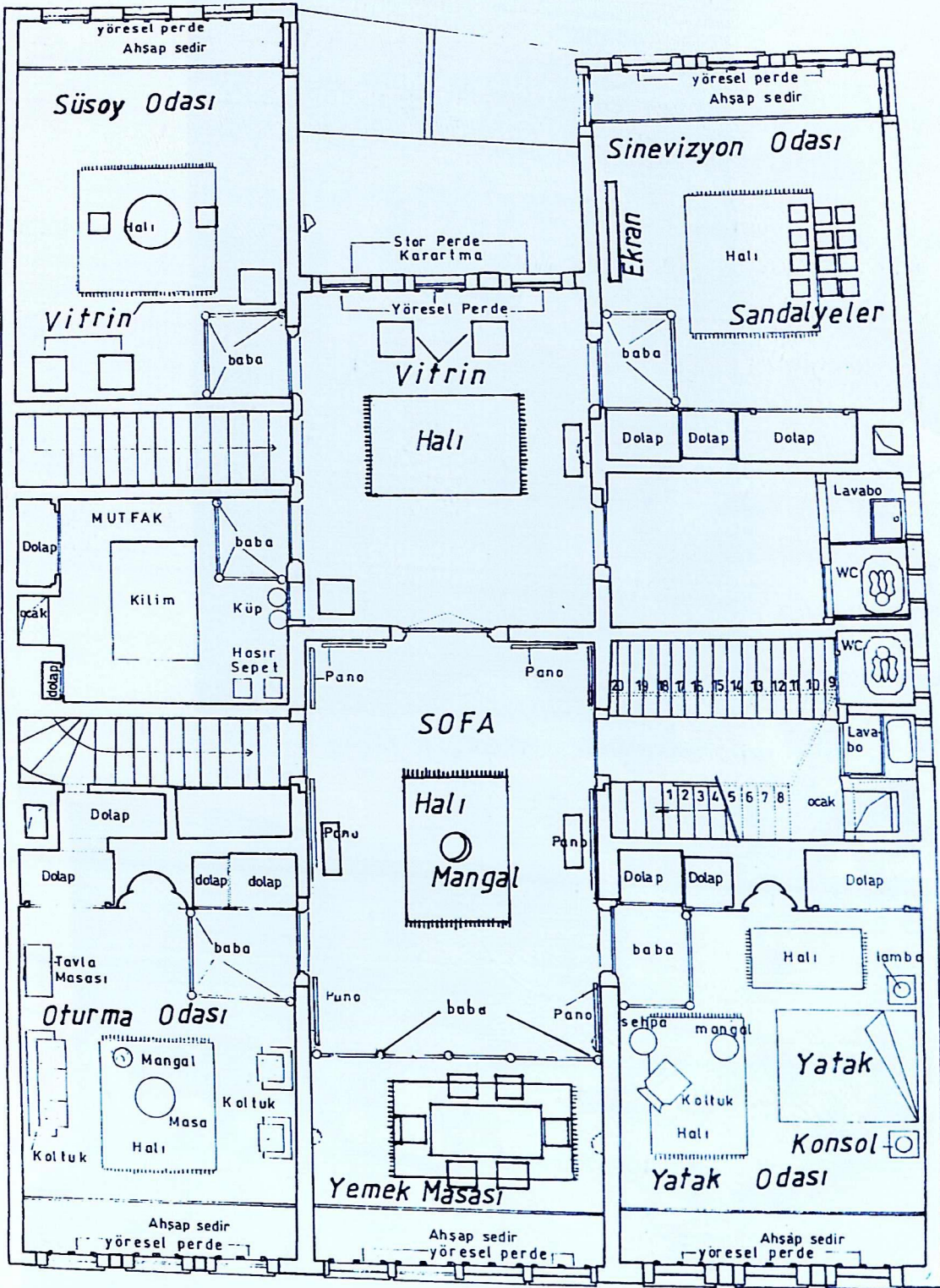
Fot.47- Tokat Mevlevihane Vakıf Müzesi. Muslu Ağa Konağı.



Fot.48- Tokat Atatürk Evi ve Etnografya Müzesi. Ön Cepheden görünüm ve Devegörmez Mahallesi.



Fot.49 a- Tokat Atatürk Evi ve Etnografya Müzesi planı (Müze arşivinden).



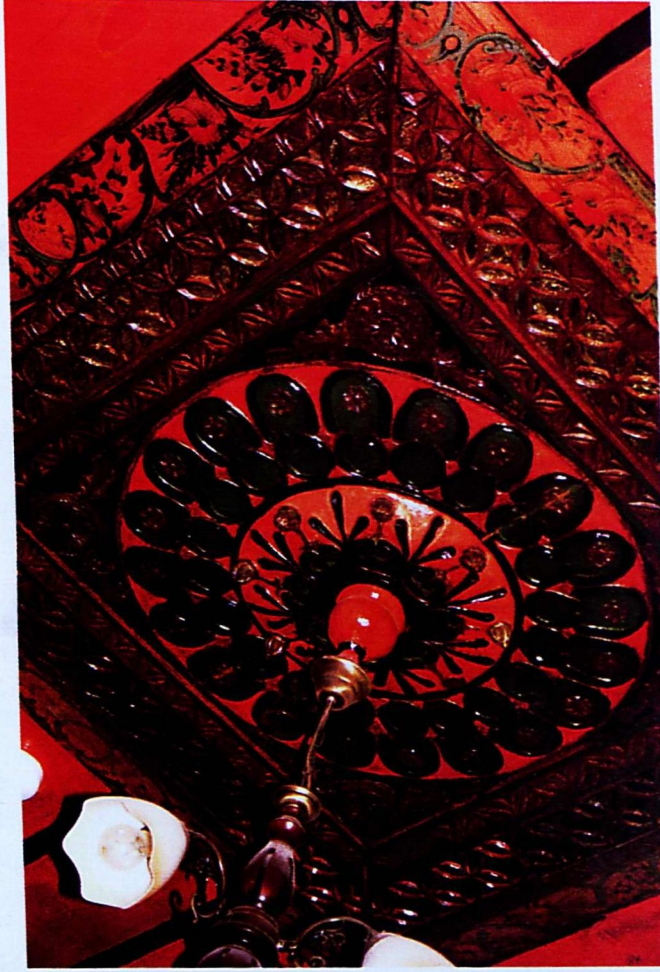
Fot.50 b- Tokat Atatürk Evi ve Etnografya Müzesi. Zemin kat sofası.



Fot.51 b- Tokat Atatürk Evi ve Etnografya Müzesi. Zemin kat sofası.



Fot.52- Tokat Atatürk Evi ve Etnografya Müzesi. Zemin kat, mutfaktan görünüm.



Fot.53- Tokat Atatürk Evi ve Etnografya Müzesi. Zemin kat mutfak tavanı.



Fot.54- Tokat Atatürk Evi ve Etnografya Müzesi. Zemin kat iş odasında ocak.



Fot.55- Tokat Atatürk Evi ve Etnografya Müzesi. Zemin kat, Atatürk'ün kahve içtiği oda.



Fot.56- Tokat Atatürk Evi ve Etnografya Müzesi. Üst kat sofası.



Fot.57- Tokat Atatürk Evi ve Etnografya Müzesi. Üst kat, oturma odası ahşap dolapları.



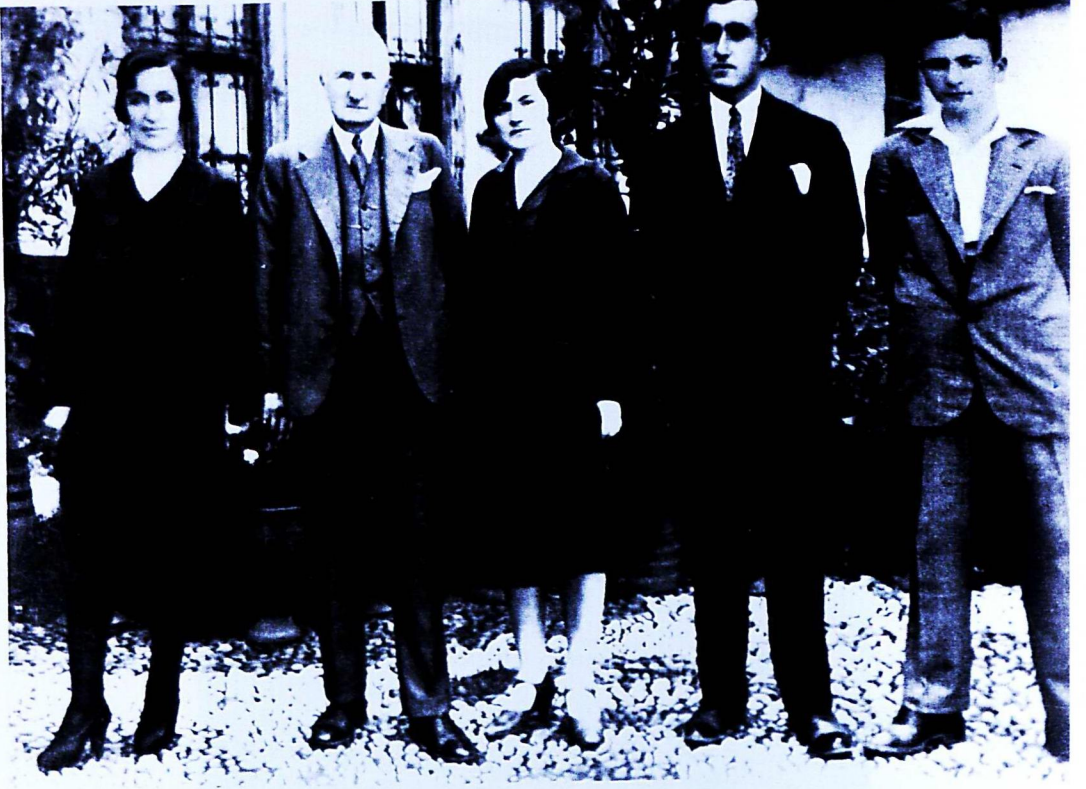
Fot.58- Tokat Atatürk Evi ve Etnografya Müzesi. Üst kat, Atatürk'ün yatak odası.



Fot.59- Tokat Atatürk Evi ve Etnografya Müzesi. Üst kat, mutfaktan görünüm.



Fot.60- Tokat Atatürk Evi ve Etnografya Müzesi. Üst kat Süsoy odası.



Fot.61- Tokat Atatürk Evi ve Etnografya Müzesi. Mustafa Vasfi Süsoy, Eşi ve çocukları.



Fot.62- Tokat Atatürk Evi ve Etnografya Müzesi. Üst kat sofası vitrinleri.