

ANADOLU SELÇUKLU KERVANSARAYLARINDA MEKÂN- İŞLEV İLİŞKİSİ İÇİNDE SAVUNMA VE BARINMA

Doç.Dr.Ayşıl Tükel YAVUZ



Anadolu Selçuklu mimarisinde en çok sayıda örneği bulunan, en zengin çeşitlenmiş ve en büyük ölçekli yapı grubu kervansaraylardır. İnşaatları 13. Yüzyıl boyunca yayılan, tarihli, tarihsiz, çoğu yıkılmış veya sadece kaynaklarda adı kalmış, ikiyüz civarında Selçuklu dönemi kervansarayı saptanmıştır. Bunlardan yayınlanmış olan ancak yetmiş kadarı bazı bilgiler verebilecek durumdadır, bunların da önemli bir kısmı kısmen yıkıktır¹.

Roma castrum'u, Bizans kseneidon'u, Maveraünnehir'deki nbatlar gibi askeri amaçlı yapıların bu kuruluşların öncüsü sayılmalarının yanısıra eşanlımlı kullanılan han, kervansaray, nbat, zaviye, hankâh gibi isimler bize askeri-ticarî-sosyal amaçları hakkında ipucu vermektedir².

Selçuklu ve daha sonraki dönemlerin tarih yazıcıları, tarihî olaylara bağlı olarak, bu dönem kervansaraylarından da bahsederler. Vakıf kuruluşları oldukları için, günümüze kalanların sayısı az da olsa, vakfiyelerden çok değerli bilgiler edinmek mümkündür. Tarih araştırmacıları kaynaklardan ve yazıtlardan kervansaraylar hakkında önemli bilgileri bize aktarmaktadır. Örneğin Osman Turan³, Altınapa, Ertokuş ve Karatay Hanların vakfiyelerini yayınlamış, bunları incelemiş, devrin ve sonraki devirlerin kaynakları ışığında bu yapıların amaçları, işleyişleri ve kullanımları hakkında çok kıymetli bilgi ve yorumları bilim dünyasına sunmuştur. Birçok sanat tarihçisi ya Kurt Erdmann⁴ gibi toplu olarak ya da tek tek inceleyerek⁵ kervansarayları tanıtmışlardır. Eserlerin günümüzde ayakta kalmış olanlarını, çoğunu zor koşullarda da olsa, yerinde incelemek mümkündür. Yine de bu birikim kervansarayları tam olarak anlamak ve çok önemli birçok soruyu cevaplamak için

1. Bu çalışmanın temeli yazarın seneler boyu yerinde yaptığı incelemelerdir. Arazi çalışmaları sırasında, yayınlarda kaydedilmemiş, yorumlanmamış, planlara işlenmemiş veya yanlış yorumlanmış çok önemli veriler saptanmıştır. Ancak yazar kaydedilen yetmiş küsur eserin hepsini yerinde incelemek olanağını bulamamıştır. Bu nedenle bu çalışmayı bir sonuç değil, bazı bilgilerin bilim dünyasına sunacak kadar anlam kazandığı bir başlangıç saymak yerinde olur.
2. Köken sorunu için bkz. Ayşıl Tükel (Yavuz), "Alara Han'ın Tanıtılması ve Değerlendirilmesi", *Belleten*, Cilt XXXIII, Sayı 132, Ankara 1969, s.430, dipnotlar 2-9.
3. Osman Turan, "Selçuklu Kervansarayları", *Belleten*, Cilt X, Sayı 39, Ankara 1946. Aynı makale *Selçuklular ve İslamîyet*, İstanbul 1971 (s.93-116) adlı kitabında yeniden basılmıştır. Buradaki dipnotlar ikinci kaynaktan verilmiştir.
Osman Turan, "Şemseddin Altun-Aba, Vakfiyesi ve Hayatı", *Belleten*, Sayı 42, Ankara 1947, s.197-236.
Osman Turan, "Mübarizeddin Er-Tokuş ve Vakfiyesi", *Belleten*, Sayı 43, Ankara 1947, s.415-430.
Osman Turan, "Celalettin Karatay, Vakıflar ve Vakfiyeleri", *Belleten*, Sayı 45, Ankara 1948, s.17-170.
4. Kervansaray üzerindeki temel kaynak halâ Kurt Erdmann'ın iki ciltlik (*Das Anatolische Karavansaray Des 13. Jahrhunderts*, Berlin 1961) çalışmasıdır. Hanna Erdmann'ın post-mortem yayınladığı üçüncü cilt (Berlin, 1976) ilk iki ciltteki bilgileri gruplamakla birlikte bir değerlendirme getirmemektedir. Ayrıca 1961'den sonraki yayımlar kitabın bibliyografyasında gönlmesine karşın içerdikleri bilgiler kullanılmamıştır. Bu nedenle ilk iki cilt halâ bir değerlendirme beklemektedir.
5. Rahmi Hüseyin Ünal, Erdmann tarafından incelenmiş veya bilinmeyen birçok kervansarayı bilim dünyasına tanıtmıştır: "İğdir Yakınındaki Bir Selçuklu Kervansarayı ve Doğubeyazıt-Batum Kervan Yolu Hakkında Notlar", *Sanat Tarihi Araştırmaları III*, İstanbul 1970, s.7-15, *Dişarbakır İlindeki Bazı İslam Anıtları Üzerinde Bir İnceleme*, Erzurum 1975, s.131-135, "Deux Caravanserais Peu Connus de L'Époque Pre-Ottomane au Sud de Karaman (Konya)", *Art and Archeology Research Papers*, No.3, 1973, s.59-69, "Notes Sur L'Ancien Réseau Routier Entre Malatya et Dişarbakır" *Fifth International Congress of Turkish Art*, edited by G.Feher, Budapest 1975, s.881-889, "Sevserek Hanı (Malatya-Pötürge) ve Yerhan (Erzincan-Refahiye) Hakkında Bir İnceleme", *I.Türkoloji Kongresi Tebliğler*, İstanbul 1979, s.952-968.

yeterli değildir. Örneğin kervansarayların yarısından fazlasının 1220-1250 yılları arasındaki otuz yıllık dönemde inşa edilmesine sebep olan gerek ve amaçlar nedir? Plan elemanları ve bu elemanların bir araya gelerek yapıyı biçimlendirmelerindeki etkenler nelerdir? Hiç bir kervansarayın bir diğerine tam olarak benzemesine karşın kervansarayların ortak özellikleri ve bu yapıları kervansaray olarak tanımlayan öğeler nelerdir? Kervansaraylarda hangi işlevler nerelerde görülmüyordu veya hangi mekânlar ve mimari öğeler, nitelikleri ve nicelikleri ile hangi işlevler için kullanılmaya uygundur? Bu araştırmada işlev-tasarım ilişkisinden başlayarak, mimari gereksinmelerin ve tarihi bilgilerin yardımıyla kervansarayların bazı temel işlevleri ve bu işlevlere hangi mekân ve mimari elemanların cevap verdiği irdelenecektir⁶.

İslam dünyasında ve özellikle Maveraünnehir'de fetih amaçlı sınır kışla ve karakolları olarak kullanılan ribatların bu işlevlerinin Anadolu Selçuklu dönemi kervansaraylarında devam etmesi doğaldır. Osman Turan özellikle hudutlara yakın kervansarayların muharebe zamanında kesinlikle eski hudut ribatları vazifesini gördüğünü belirtmektedir⁷. İbni Bibi, Aksaray ve Anonim Selçukname'de kervansarayların adları en çok ordu hareketlerini ve savaşları anlatırken geçmektedir. İbni Bibi Karatay⁸, Alay⁹, Altunbey¹⁰, Alâaddin¹¹, Purserirahat kervansarayı¹² isimli Hanlardan hep askeri nedenlere bağlı olarak söz etmektedir.

Selçuklu devletinin özellikle ilk dönemlerinde orduların toplanması ile ilişkili adı sık sık geçen Konya yakınlarındaki "Ruzbe" ve "Obruk" sahralarına birer de kervansaray yapılmıştır. Obruktaki han tarihsizdir, şimdi Horozlu Han diye bilinen Ruzbe Han ise muhtemelen Sultan II. İzzettin Keykavus'un (1246-1249) atabegî Emir Camedar Eseddüdin Ruz-apa tarafından yaptırılmıştır¹³. İ.Hakkı Konyalı Ruzbe Han için "bir hükümdar, bir ordu, bir devlet ulusu ve ağır bir misafir Konya'ya girip çıkarken burada karşılanır ve buradan uğurlanırdı. Hanın önünde sık sık çadırlar kurulur ve kaldırılırdı"¹⁴ diyerek burayı İstanbul'daki Davut Paşa Kışlası ve Köşküne benzetmektedir. Ruzbe sahrası için bu çok yerinde gözlem ve benzetme diğer bazı sahralar ve kervansaraylar için de geçerlidir. İbni Bibi İzzettin Keykavus'un tahta çıkmak üzere Aksaray yolu ile Konya'ya geldiğini, şehrin büyüklerinin kendisini Obruk'ta karşılayarak büyük merasimle şehre getirip tahta oturttuklarını, Alâaddin Keykubad'ın "Pervane Rabat"ı mevkiinde Aksaray halkı tarafından karşılandığını, Konya'ya geldiği zaman ise "bütün halk Sultana kavuşmak arzusu ile yıllardan beri birikmiş olan servet ve varlıklarını onun kudumu şerefine saçmış, beşyüz seyyar ve üçyüz sabit köşk ve tahtirevanlar yaptırarak hepsini acııp silâhlar ve oyuncaklarla bezemiş, ta (Obruk) mevkiine kadar gelmişlerdi....Subaşı Emir Şerif ve muteber kimşeler....onun sofrasına ve meclisine kabul edildikten o gün (Ruzbe) sahrasında....bir gün gecelediler"¹⁵ diye anlatır. Yine Alâaddin Keykubad döneminde Halife'nin elçisi Muhyiddin İbnülcevzi'nin karşılanmasından bahsederken "Muhyiddin Lala kervansarayına geldiği sırada Sultanın saltanat çetresi ve davullarla istikbale çıktığını"¹⁶ söyler. Bu kayıtlar kervansarayların devletin işleyiş sistemi içindeki yerine işaret etmektedir. Şimdiyedek pek üzerinde durulmamış olan bu ilişki Selçuklu Devletinin işleyişine yakından bağlıdır. Selçuklu Sultanı ve devlet erkânının bir kentte devamlı olarak ikâmet etmedikleri ve özellikle kışlak Antalya ile Konya ve Kayseri arasında dolaştıkları bilinmektedir. Bu devingenlik askeri hareketler sırasında daha da artmaktadır. Kervansaraylara da Antalya-Konya-Kayseri üçgeni arasında yer alanlar başta olmak üzere, Sultan ve devlet erkânının devingenliğini kolaylaştırmak görevi düşmektedir. Bu üçgen içinde özellikle Konya çıkışında ve Konya-Aksaray arasında, kervansarayların bir günlük yoldan çok daha yakın, neredeyse birkaç saatlik ara ile yer almaları ancak bu tür bir kullanımla açıklanabilir. Konya-Aksaray-Kayseri-Sivas yolu üzerindeki kervansarayların, sıklıklarının yanısıra, daha büyük ölçekli olmaları Sivas'ın çok önemli bir ticari merkez olmasının yanısıra, Sultan ve erkânının sık kullandığı bir yol üzerinde olmaları ile de yorumlanabilir.

Kayseri-Malatya yolu üzerinde, Kayseri'ye yaklaşık 50 km. mesafede bulunan Karatay Han'ın vakfiyesi de bu doğrultuda bazı ipuçları vermektedir¹⁷. Kervansarayların kervan yolları üzerinde, yerleşmelerin dışında yapıldığı bilinmektedir, ancak Karatay Han başından itibaren bir köy içinde yer almaktadır. Vakfiyesinde Sa-

6. Bu irdelirmede kervansarayların plan tipleri ve plan biçimlenmesi sorununa girilmemiştir. Anadolu Selçuklu Hanları plan tipolojisi yazar tarafından 1971 yılında İstanbul'da yapılan I. Türkoloji Kongresinde işlenmiştir. Ek bilgi için bkz. A.T.Yavuz, "Anadolu'da Eşodaklı Selçuklu Hanları", *O.D.T.Ü.Mimarlık Fakültesi Dergisi*, Cilt 2,Sayı 2, Ankara 1976, s.187-204.

7. O. Turan, "Selçuklu Kervansarayları" *Selçuklular ve İslamiyet*, s.111.

8. İbni Bibi, *Anadolu Selçuklu Devleti Tarihi*, Çeviren N.Gençosman, Ankara 1941, s.281

9. İbni Bibi, a.g.e., s.258.

10. İbni Bibi, a.g.e., s.268.

11. İbni Bibi, a.g.e., s.213.

12. İbni Bibi, a.g.e., 164.

13. M.Kemal Özergin, "Selçuklu Kervansarayları", *Tarih Dergisi*, İstanbul Üniversitesi, İstanbul 1965, s.160.

14. İ.Hakkı Konyalı, *Konya Tarihi*, Konya 1964, s.1047.

15. İbni Bibi, a.g.e., s.88-89.

16. İbni Bibi, a.g.e., s.101.

17. O.Turan, "Karatay.....", s.110-115.

rahor köyünün hudutları içinde bulunduğu yazılıdır ve yine vakfiyede "hanın" "su seddi" ve "kaldırım denen yolun" inşasından bahsedilmesi hanın köyün hudutları içinde boş bir alanda değil, köy yerleşmesinin içinde yer aldığına işaret etmektedir. Vakfiyede tanımlanan onbir maaşlı memurun kervansarayın içinde barındığını gösteren hiç bir kayıt yoktur, yapının içindeki mekânların sayı ve nitelikleri de buna uygun değildir. Hanın özellikle bir yerleşme içinde inşa edildiği ve köyden ve halkından servisler için yararlanmanın amaçlandığı ortaya çıkmaktadır. Bu da, Karatay Han'ın devlet kullanımına dönük verdiği devamlı hizmetlerin askeri ve ticari amaçlardan daha önemli olduğunu göstermektedir.

SAVUNMA

Bilinçli bir ticaret politikasının parçası olarak kervansarayların temel kuruluş nedenlerinden biri ticaridir. O. Turan ticarî gayeleri iki başlıkta tanımlamaktadır. Bunların birincisi hareket halindeki kervanlara "emniyetli konak yerleri sağlamak"¹⁸, ikincisi ise yolcuların "her türlü ihtiyaçlarını temin etmektir"¹⁹. Bu iki gaye kervansarayların diğer kullanımları için de doğaldır. Bu seminer kapsamında bu gayelerden birincisine dönük mekân ve mimarî öğeler üzerinde durulacaktır²⁰.

Her üç amaç da korunma-savunma-barınma üçlüsü beraberinde getirmektedir. Korunma-savunma işlevi, kervansarayların ölçeği ve plan şeması ne olursa olsun, benzer biçimlerde çözülmüştür. Bütün kervansaraylar çok sağlam ve kalın bir cidar içindedir. Dış duvarların kalınlığı 1.20 m. - 2.40 m. arasında değişmektedir. Bazılarında barınak kısmının duvarları avlununkinden daha kalındır, örneğin orta büyüklükte bir kervansaray olan Çardak Han'ın kapalı kısmının duvarları 1.80 m. - 2.20 m. arasında, avlunun duvarları ise 1.40 m. - 1.70 m. arasında değişmektedir²¹. Genellikle kesme taş olan bu duvarlar dıştan içe şevlenen, küçük boyutlu, diklemesine dikdörtgen pencere açıklıkları ile delinmiştir. Pencereilerin kepenk veya benzeri bir öğe ile kapandığını gösteren hiç bir iz yoktur, bu nedenle pencereden çok delik niteliğindedirler. İç zeminden en az 1.80 m. yükseklikte yerleştirilmiş olmaları dışarı bakma veya gözetleme amacını gütmediklerini göstermektedir. Birçok yalnız barınak kısmı olan ve küçük boyutlu avlulu handa bu pencereler de yoktur²², iç ve dış arasındaki tek bağlantı hanın geceleri sürgülerle kapanan kapısıdır.

Kalın dış duvarlar kervansarayların çoğunda payandalarla desteklenmiştir. Ancak kervansarayların hepsinde payanda yoktur²³. Küçük veya orta boyutlu kervansarayların ve yalnızca barınak kısmı olanların bazılarında payanda vardır, bazılarında ise yoktur. Büyük boyutlu hanların hepsinde dış duvarlar payandalıdır ve payandaların sayısı hanların büyüklüklerine oranla artmaktadır. Bu oran içinde payanda sayısı iki ile yirmidört arasında değişebilmektedir²⁴. Payandalar genellikle her duvarda simetrik olarak yerleştirilmiştir, fakat bazı kervansaraylarda her duvarda payanda bulunmadığı izlenmektedir. Alara Han'ın yandaki tepeye yaslanan doğu duvarında payanda yoktur, Eshab-ı Kehf Han'ın yalnızca yola bakan doğu duvarında, Hekim Han'ın bir tek uzun duvarında, Kırkgöz Han'ın ise kuzey ve batı duvarlarında kuzeybatı köşede toplanmış payandalar vardır. Bazı avlulu kervansaraylarda payandalar, Kayseri Sarı Han'da olduğu gibi, yalnızca barınak kısmında, veya, Obruk Han'da olduğu gibi, yalnızca avlu duvarlarında yer almaktadır. Bütün bu çeşitlilik içinde yine de simetrik olarak, belirli aralıklarla yerleştirilmiş payandalar çoğunluktadır. Payandalar duvarların üzerinde olduğu gibi köşelerde de yer almakta ve barınak kısmının dış köşelerinin yanısıra özellikle avluların daha büyük hanların (Kayseri Sultan Han, Ağzıkara Han) avlu köşelerinde daha sık izlenmektedir.

Payandaların planları çoğunlukla dikdörtgen, kare, yarım daire, üçgen, yarım sekizgen ve yarım yıldızdır. Aynı planlar köşelerde dörtte üç olarak tekrarlamaktadır. Dairesel, çokgen, yıldız ve dilimli planlı payandalar daha çok köşelerde kullanılmıştır. Çiftlik Han ve Çay Han'ın kapalı kısmında olduğu gibi biteviye aynı türün kullanıldığı hanlar az sayıdadır. Daha çok iki veya üç tür, çoğunlukla simetrik olarak karşılıklı (Hatun

18. O.Turan, *Selçuklu Kervansarayları*, s.98.

19. O.Turan, *a.e.*, s.100.

20. Askerî, olağan devlet kullanışı ve ticarî amaçlardan hangisinin hangi kervansaraylarda tasarımı daha fazla etkilemiş olduğunu tahmin etmek mümkün değildir. Bunların hepsinin kervansarayların şekillenmesinde göz önünde bulundurulduklarını ve hepsinin ortak gereksinimlerine cevap verecek şekilde tasarlandıklarını varsaymak gerekir. Zaman içindeki kullanımlarında vurguların değiştiği hatta birçok yapının yaşamını yalnızca zaviye veya hankâh olarak sürdürdüğü bilinmektedir. Örneğin Karatay Han XVI. yüzyıl tahrir defterinde zaviye olarak geçmektedir (O.Turan, *Karatay*....., s.67).

21. N.Fersan (Akin, *The Çardak Kervansarayı*, O.D.T.Ü. Mimarlık Fakültesi, basılmamış Restorasyon Yüksek Lisans Tezi, Ankara 1974, s.31.

22. Dış duvarları sağlam olup hiç penceresi olmayan hanlar şunlardır: Kayseri Sarı Han, Eli Kesik Han, Kızılören Han, Çardak Han, İshaklı Han, Çiçinli Sultan Han'ın barınak kısmı, Deve Han, Bor yakınındaki Han, Kuru Han, Kalular Han, Zıvank Han, Evdir Han, Mirçinge Han, İğdir Kervansarayı.

23. Duvarları payandaların varlığını saptıracak kadar sağlam olan ve payandaları bulunmayan hanlar şunlardır: Altınapa Han, Argıt Han, Kuruçeşme Han, Eli Kesik Han, Kadın Han'ın barınak kısmı, İshaklı Han, Sıra Çakıl Han, Deve Han, Eğret Han, Zalmanda Han, Bor yakınındaki Han, Kalular Han, Zıvank Han, Mirçinge Han.

24. Örneğin küçük boyutlu handa Kayseri Sarı Han'da iki, Çiftlik Han'da altı, orta boyutlu hanlardan Goncalı Akhan'da altı, Durak Han'da onbir, büyük boyutlu Karatay Han'da onsekiz, Aksaray Sultan Han'da yirmidört payanda vardır.

Han, Avanos Sarı Han) bazen de asimetrik (Çardak Han, Sadettin Han) olarak dizilmektedir. Özellikle büyük programlı kervansaraylarda çok türün (Kayseri Sultan Han'da beş, Karatay Han'da sekiz) birarada kullanılması, yıldız ve dilimli türlerin özellikle ön cephede yer almaları ve hatta Karatay Han'da kabarik örgülerle bezenmeleri payandaların yapıların dekoratif programları içinde ele alındıklarını da göstermektedir.

Kervansarayların barınak kısımlarındaki tonozların, yönleri ne olursa olsun, genelde 4 m. ile 7 m. açıklığı olmalarına karşın Şarafs Han'ın ve Kırkgöz Han'ın tonozları yaklaşık olarak 9 m., Ortapayam Han'ın 13 m. civarındadır. Bu kervansaraylarda uzun yan duvarlar üzerinde tonozla koşut duvara yerleştirilmiş payandalar tonozun yana doğru açılmasını önlemektedir. Payandalar arasındaki mesafe, yaklaşık olarak, Şarafs Han'da 6 m., Ortapayam Han'da 13 m. civarındadır ve tonoz açıklığına orantılıdır²⁵. Kırkgöz Han'da mesafe 7m. civarındadır ancak bu Han'ın duvarları diğer ikisinden daha kalındır. Nitekim en büyük açıklıklı Ortapayam Han'ın tonozunu duvarları ve payandaları taşıyamamış, tonoz yıkılmıştır. Duvar ve tonozun birbirine koşut olduğu zaman payandaları daha işlevsel olmasına karşın, bu üç örnek dışında payandaların dizilişi ve aralarındaki mesafe içteki tonozların duvarlara dik veya koşut olmasından etkilenmemektedir. Bu da payandalarla, tonozların yan yüklerini karşılamak kadar, duvarları sağlamlaştırmanın amaçlandığını göstermektedir. Sağlamlaştırmanın bazen ikinci bir aşamada yapıldığı hanlar da vardır. Ezinepazar, Paşa, ve Ertokuş Hanların bütün, Durak Han'ın bazı payandaları statik gereksinimlerle sonradan eklenerek yapılar sağlamlaştırılmıştır.

Tarihî kaynaklarda kervansarayların savunmaya dönük öğeleri için ilginç tanımlar buluyoruz. 1277'de Memluk Sultan Baybars'ın Anadolu seferine katılan Muhittin bin Abdüzzahir, geceledikleri Karatay Han'ı "hanın surları ve surların üzerinde, köşelerde kuleleri olup, büyüklüğü yüksekliği dolayısıyla en güzel binalardan biridir"²⁶ diye anlatmaktadır. 14.Yüzyıl başlarında Aksaray Karamanlıların Aksaray Sultan Han'a çekilmiş olan Memreş adlı bir asiye karşı besledikleri düşmanlık yüzünden Han'ın burçlarından ikisini harap" ettiklerini, bu tahrip dolayısıyla Konya ve Aksaray yollarının kapalı kaldığını, kendisinin onbin dirhem harcayarak yıkık burçları onarttığını ve halka güven gelerek yollarını tekrar açıldığını yazar. Aynı kervansarayın ne kadar sağlam olduğunu ise hemen ardından meydana gelen bir olay dolayısıyla anlatır. İlyas adlı bir Türk Beyi İrincin Noyin'e isyan ederek Han'a sığınmış fakat Noyin burayı iki ay müddetle yirmibin süvari ile muhasara ettiği, mancınık, ok sağanakları, nef ve ateş saçan aletler kullandığı halde ele geçirmeye muaffak olamamıştı²⁷.

Payandalarla pekitilmiş kalın ve sağlam duvarlara "sur" demek mümkündür çünkü bu duvarların inşaatı ve nitelikleri dönemin kalelerinde farklı değildir. Ancak "burç" ve "kule"²⁸ tanımları payandaların hepsi için kullanılan yaygın terimler olmasa gerekir. Kural dışı üç örnek dışında²⁹, payandaların iç mekânı yoktur, ne pencere veya mazgalla dışarıya açılmakta ne de çatıya bağlanmaktadır. Savunma bir yana gözetleme yahut ta zemin ile çatı arasında bağlantı kurma özelliğine bile sahip değildirler. Kervansaraylara, beden duvarları seviyesinde katkıları yalnızca statik ve savunma açılarından sağlamlaştırmaktır ve bu nedenle genelde payanda demek daha doğrudur. Payandaların "burç" veya "kule" olarak kullanılmaları ancak çatı seviyesinde mümkündür. Abdüzzahir'in "surların üzerinde, köşelerde kuleleri.." ifadesini sadece köşe payandalarının çatıda kule haline geldiği şeklinde yorumlamak mümkündür. Ancak köşe payandaları arasında yer alan benzer nitelikli payandaların cephede farklı bir işlem görmeleri pek mümkün değildir. Bütün payandaların aynı yükseklikte olması ve benzer biçimde bitmesi daha akla yakındır. Kervansarayların çoğunda çatı bitişi yıkık olduğu için kuleleşen payandaların çatı seviye üzerinde yükselip yükselmediği, eğer yükseliyorsa ne kadar yükseldiğini saptamak olanağı yoktur. Hele onarılmış yapılarda duvar ve payandaların yükseklikleri, çatı seviyeleri, ve çatı malzemesine ilişkin bilgi büsbütün kaybolmaktadır. Bazı kervansaraylarda, bazı payandaların (Kızılören Han, Ağzıkara Han) şimdiki durumda duvarlardan bir iki taş sırası daha yüksek olduğu izlenmektedir. Ancak bunun özgün durumlarının ifadesi mi olduğu yoksa duvarların, çatıyla ve üst örtü ile bağlantılı olarak, payandalardan daha önce tahrip olduğu için mi olduğu belli değildir. Çok az sayıda ipucu veren örnekler ikinci şıkın daha mümkün olduğunu göstermektedir.

25. Bu çalışmada "yaklaşık" ve "civarında" denerek verilen ölçüler çoğunlukla Erdmann'ın planlarından ve diğer yayınlanmış ölçek orantılanarak alınan ölçülerdir. Yazarn ölçtükları ve kesin belli olanlar tam ölçü olarak verilmiştir.

26. O.Turan, Karatay...,s.54.

27. Aksaraylı Kerimeddin Mahmud, **Müsamerat-al-Ahyar**, Çeviren N.Gençosman, Ankara 1943, s.336.

28. Kullanılan terimin kule, elemanın ise kule nitelikli olmaması, ribatların askeri nitelikten ticari niteliğe geçerken işlevin yitmiş, ismin kalmış olduğunu gösterebilir.

29. Alara (A.T.Yavuz, a.g.m.), Evdır (R.Riefstahl, **Cenubigarbi** Anadolu'da Türk Mimarî Eserleri, Çeviren: C.Berkin, İstanbul 1941, s.51, Şek.113, A.Durukan, "Selçuklular Döneminde Ticarî Hayatı ve Antalya), **Antalya 3. Selçuklu Semineri** 10-11 Şubat 1989, Bildiriler, İstanbul 1989, s.54, Şek.4) ve Obruk (Sn.A.Durukan'ın Obruk Han üzerinde yakında yayınlayacağı makaleye atfen verdiği sözlü bilgi. Bu bilgi için kendisine burada teşekkür ederim.) Hanlarda girişin solundaki dikdörtgen planlı payandanın içinde merdiven vardır. Alara Han ve Evdır Han'da merdiven kovasını aydınlatan küçük pencereler de bulunmaktadır. Ancak bu her şevli penceresi olan payandanın içinde merdiven olduğu anlamına gelmez. Örneğin Susuz Han'da bazı payandalardaki şevli pencereler doğrudan barınak kısmına açılmaktadır. Evdır Han'da, doğu duvarda güneyden birinci kuleden bir helâ vardır. Bu kullanım Emevi Saraylarından Amman yakınındaki Mshatta Sarayındaki kuleler içindeki helâları hatırlatıyor.

Payandalarının külâhları olan tek örnek Tercan'daki Mama Hatun Kervansarayı'dır (Şekil 3, 4, 20). Kervansarayın yarım ve dörtte üç daire planlı payandalarının hepsi birer konik külâhla tamamlanmaktadır. Ancak Osmanlı dönemine inen çeşitli onarımlar sonucu duvar seviyeleri ve külâh yükseklikleri ile oynandığı anlaşılmaktadır³⁰. Yine de bütün silindirik payandaların (hangilerinin külâhlarının özgün olduğunu kesinlikle saptamak mümkün değilse de) konik külâhlarla bittiğini³¹ ve kuzeybatı, güneybatı ve güneydoğu köşe payandalarının daha yüksek tutulduğunu ya da beden duvarların hiç birinin özgün yüksekliğinde olmadığını varsayabiliriz. Külâhlar konusunda ipucu veren diğer bir yapı Kayseri Sultan Han'dır (Şekil 1,2). Kapalı kısmın güneybatı köşesindeki dörtte üç altıgen planlı payandaların, planın köşelerini taşıyan, bir kubbesel külâhla bittiği kalan iki sıra taşın biçiminden ve profilinden bellidir. Hanın portal cephesinde, iki taraftaki yıldız planlı köşe payandalarında, beden duvarlarının hizasının hemen üstündeki taş sırası, çıkıntılı üçlü yuvaları olan stalaktitli bir silmedir³². Silme, külâhın bu seviyenin üzerinden başladığını payandaların da bittiği belirtmektedir ve beden duvarları üzerinde devam etmemektedir. İpucu veren fakat tam bilgi vermeyen iki kervansaraydan Kayseri Sultan Han'da kulelerin külâhları duvarın üst seviyesinden başlamaktadır. Tercan Mama Hatun Kervansarayında ise külâhların payandalar beden duvarların üstünde yükseldikten sonra başlama olasılığı vardır, özellikle çatı resimlerinde duvar seviyesinin düşüklüğü ikinci olasılığı arttırmaktadır (Şekil 21).

Çatının savunmada ve savaşmada kullanılabilmesi için kulelerin yüksekliği değil, kulelerin çatı seviyesi ile ilişkisi ve aralarında ne olduğu önemlidir. Korunmak için payandaların, külâhları ne kadar yüksek olursa olsun, aralarının da belirli bir yükseklikte olması gerekir. Karatay Han, Kayseri Sultan Han, Aksaray Sultan Han gibi örneklerde duvar seviyesinin çatının üstünde üç veya dört sırası yükseldiği görülmektedir yani dış duvar 1.00 m. - 1.20 m. yükseklikte çepeçevre dönerek bir parapet oluşturmaktadır. Bu yükseklik savunmak ve savaşmak için yeterli değildir. Ya duvar daha fazla yükselmeli ya da başka başka koruyucu öğeler bu duvarlar üzerinde yerelmalıdır. Kayseri Sultan Han'da izlenen külâh-duvar seviyesi ilişkisi duvarın daha fazla yükselemeyeceğini göstermektedir. Ayrıca duvarlar daha yükselse bile düz, mazgallarla delinmemiş bir duvarı hem dışarıya nişan almak hem korunmak için kullanmak mümkün değildir. Böyle bir kullanıma çözüm payandaları kuleleşmeyen bazı kervanlarda izlenmektedir. Alara (Şekil 5, 6), Şarafsfa (Şekil 9), Obruk (Şekil 8) ve Kırkgöz (Şekil 7) Hanlarda beden duvarlarının üzerinde çepeçevre dendanlar veya kalıntıları vardır. Bu Hanlarda payandalar beden duvarları ile aynı yükseklikte kesilmekte, dendanlar duvar ve payandaların dış yüzü ile hem-yüz olarak yükselmektedir. Dendanlar çok büyük boyutlu değildir, örneğin Alara Han'ın dendanları 0,75 m. derinliğinde, 1.10 m. yüksekliğinde ve 0.90 m.-1.10 m. enindedir. Obruk dışındaki kervansarayların dendanları moloz taştan örtülmüş olup her tarafı sıvanmıştır. Hatta, Alara Han'ın dendanlarında sıvanın üzerinde, aynen Alanya ve Alara kalelerinin bazı duvarlarında görülen türde, kırmızı beyaz zigzaglarla boyalı bir bezemenin izleri vardır. Bu kervansaraylarda çatı seviyesi ve dendan yüksekliğini saptamak daha zordur. Şarafsfa Han'ın tonozu betonlanırken kenarlardaki yürünebilecek kısımların seviyesi de yükseltilmiştir (Şekil 10). Alara Han'da toprak örtü neredeyse beden duvarları ile aynı seviyededir fakat toprak seviyesinin özgününden yüksek olduğu ve orta kısımlardan kayan toprağın dış duvarların önüne biriktiğini kabul etmek gerekir. Kırkgöz Han'da çatıya çıkılmadığı için bu ilişki saptanamamıştır. Obruk Han'da diğer duvarların üst kısımları yıkık olduğu için yalnızca ön cephedeki dendanlar kalmıştır, bunlar çatı zemininin üç taş sırası üstünden başlamaktadır. Dendanları taşıyan duvarlar Obruk ve Alara Hanlar'da olduğu gibi portal üstünde ve Şarafsfa ve Kırkgöz Hanlar'da olduğu gibi, tonozun alınlık duvarı tarafında daha yüksektir. Yine de beden duvarların dendanların altında çok yükselmediği anlaşılmaktadır.

Çepeçevre dendanlı örneklerden giderek payandaları kuleleşen kervansaraylarda da beden duvarları üzerinde, kuleler arasında, dendanların varlığı kabul edilebilir. Bu varsayımı destekliyecek bir husus da beden duvarların seviyesi nisbeten yüksek ve Kayseri Sultan Han gibi seviyenin kesin belli olduğu örneklerde dış duvarlar üzerinde hiç bir korniş silmesi olmadığı halde avluya bakan iç duvarlarda bulunmasıdır³³. Örneğin Sadeddin Han'da, Aksaray Sultan Han'da, Karatay Han'da durum böyledir. Bu farklılaşma avlu duvarının bittiği-ne dış duvarın ise bitmediğine işaret ederek dendan olasılığını arttırmaktadır.

30. Kervansarayın dördü köşe payandası olmak üzere toplam onaltı payandası vardır. Kuzey duvarındaki iki dökörtgen payan da dışında hepsi silindirik planlıdır. Kare planlı payandaların üzerinde külâh olmadığı gibi duvar üzerinde dolaşan taşkın dökörtgen silme bu iki payandanın üzerinde de devam etmektedir. Payandaların külâhlarının başlama seviyesi ile duvarların bitişi arasındaki ilişki çeşitlidir ve bu çeşitlilik hem külâh seviyesinin hem duvar seviyesinin değişebilmesinden kaynaklanmaktadır. Kuzey duvardaki silindir payanda bir sıra, kuzeybatı köşedeki bir sıra, güneybatı köşedeki iki sıra, giriş cephesinin sağındaki bir sıra beden duvarının üstündedir. Batı cephedeki payandaların hepsinin külâhları duvar üstündeki silme ile aynı seviyededir. Doğu duvarında, portalin solundaki payandanın külâhı ise duvar seviyesinin dört sıra altından başlamaktadır. Bu bilgiler 1970 yılında yapılan inceleme ve tesbitlere dayanarak verilmiştir.

31. Biçim, plan ve külâh ilişkisinden gidince benzer planlı ve külâhli kümbetlerle de karşılaştırınca, dökörtgen planlı payandaların prizmatik, silindirik olanların konik, yıldız olanların aynı planda konik, dilimli olanların da dilimli konik külâhlarla veya kubbe ile sonuçlanması uygundur.

32. 1969 yılında yapılan tesbitlerde portalin sağındaki kulede silme sırasının tamam, solundakinde ise birkaç taşın mevcut olduğu görülmektedir.

33. Kadın Han ve Mama Hatun Kervansarayında duvarın silme ile bittiği izlenmektedir. Kadın Han'ın duvarlarının üst kısmının tamamen onarıldığı görülmektedir. Mama Hatun Kervansarayının ise çeşitli dönemlerde onarımlar yapıldığı için silmenin özgün olmama olasılığı çoktur.

Günümüze kalmış örnekleri az da olsa çatının savunma amacı ile kullanımı bütün kervansaraylarda daha yaygın olsa gerekir. Çatının savunma amaçlı kullanımı, çatıda farkı seviyeler olsa da, bu seviyelerin oldukça düz olmasını gerektirmektedir. Mevcut örnekler çatıların büyük bir çoğunluğunun düz toprak kaplı olduğunu göstermektedir. Onarımlarda taş kaplanan Karatay (Şekil 11), Aksaray Sultan ve Sarı Han'larda tonozların üstleri o kadar hareketli eğimlerle kaplanmıştır ki bu yüzeylerde değil savaştan düşmeden yürümek bile zordur.

Çatılar, rahatça yürünür olmanın yanısıra, kullanılabilirlikleri ve bakımları için ulaşılır olmalıdır. Kervansaraylarda çatıya çıkmak gerekli olduğu halde yalnızca onbeşinde çatıya çıkan bir merdivene veya izlerine rastlıyoruz. Onaltı kervansaray bilgi verecek sağlamlıkta olmasına karşın çatı merdiveni izlenmemektedir ve bu yapıların onikisi yalnızca barınaktan oluşan hanlardır. Şimdiki bilgi eksikliğine karşın bu kervansaraylarda savunmaktan çok korunmanın amaçlandığı sonucuna varmak mümkündür. Kırktan fazla kervansarayda ise merdivenin bulunması olası kısımlar yıkık olduğu için bilgi toplanamamaktadır.

Çatı merdivenlerinin çoğu avlu duvarlarında yer almakta ve duvardan taşan konsol basamaklardan oluşmaktadır. Çoğunun basamaklarının dış ve alt yüzleri oyma olarak bezenmiştir. Bazı hanlarda merdiven avlunun portal cephesi üzerindedir. Karatay ve Kesikköprü Hanlarındaki giriş eyvanın solunda (Şekil 12), Kayseri Sultan Han'inki ise sağındadır. Bazılarında ise avlunun yan cephelerindedir. Ağzıkara Han'daki güney (Şekil 13), Denizli Akhan'daki ise kuzey yan cephededir. Aksaray Sultan ve Avanos Sarı Han'larda merdiven avlunun portal cephesinin köşesinde, aynı biçimde çözülmüştür (Şekil 14). Merdiven uzun kenardan başlamakta, tam köşedeki pahlı oda kapısının üzerindeki sahanlıktan sonra kısa giriş cephesi boyunca çatıya yükselmektedir. Aksaray Sultan Han'inki giriş eyvanın solunda, Avanos Sarı Han'inki ise sağındadır.

Alara ve Hatun Han'larda merdiven bir eyvanın içindedir. Alara Han'da dış portalin doğusundaki çeşme eyvanının dış duvarına koşut olarak başlamakta ve ön cephenin doğudaki payandasının içinde devam etmektedir (Şekil 19, 39). Hatun Han'daki eyvan ve merdiven de aynı konumdadır ama düz olarak çatıya ulaşmaktadır. Alara Han gibi eşodaklı bir plânı olan Mama Hatun Kervansarayında³⁴ merdiven giriş kanadındaki servis mekânları arasında fakat kendi başına yer almaktadır. Merdiven kovası, giriş koridoru üzerinde, portalin hemen sağındadır. Çatı seviyesinde meyilli üst örtüsü ve kapısı da mevcuttur (Şekil 25). Bu çözüm daha çok Selçuklu dönemi medreselerindekilere ve Osmanlı dönemi şehir hanlarındakilere benzer bir merdiven çözümüdür.

Çardak ve Kadın Han'da, her iki hanın da hem barınak hem servis kısımları olmasına karşın, merdivenler servis mekânları civarında değil, barınak kısmının içinde yer almaktadır. Çardak Han'da avlu ile ortak duvara koşut olarak oniki basamakla yükselmekte³⁵, köşedeki sahanlıktan sonra öbür duvarı takip eden iki basamakla da çatıya ulaşmaktadır. Kadın Han'da aynı biçimdeki merdiven girişin sağına yerleştirilmiştir. Obuk Han'daki merdivenin üst kısmı, Alara Han'daki gibi payandanın içinde devam etmekle birlikte, avlunun portal kenarında yer alması olası başlangıç kısmı yıkıktır. Evdir Han'da ise güney galerilerin arka duvarında tümüyle payandanın içindedir.³⁶

Kervansaraylarda varlığını izleyebildiğimiz merdivenlerin çoğunluğu kesme taştan ve duvardan konsol, iki tanesi de yığma olarak yapılmıştır. Konsol merdivenler kırıldığı zaman yine de duvarda izlerini görmek mümkündür. Belki de bu nedenle saptanabilen örneklerin çoğu konsol merdivenlerdir. Yığma merdivenler bir duvara yaslanarak yükselseler bile merdiven basamaklarının duvar taşları arasına girerek duvarla bütünleşmediği anlaşılmaktadır. Bu nedenle merdiven yıkıldığı zaman izini bulmak mümkün değildir. Çatıya ulaşmak için tonozda açılan deliğin etrafındaki birkaç taş yıkılınca ve altına da basamaklar olmayınca hiç bir ipucu kalmamakta, tonozda herhangi bir yıkık kısım haline gelmektedir. Bu nedenlerle aslında Çardak ve Kadın Han'lardaki gibi barınak kısmında yığma merdivenleri olan kervansarayların sayıca daha fazla olduğunu varsaymak mümkündür.

Daha sağlam durumda fakat merdiveni bulunmayan kervansarayların bir kısmında ise sabit ahşap merdivenlerin varlığını düşünmek gerekir. Bu gruptaki kervansarayların hiçbiri çok büyük boyutlu ve yüksek yapılar değildir, dolayısıyla ahşap bir merdiven kolay ve akılcı bir çözüm olabilir. Bu tür merdivenlerin örneğin Kırkgöz ve Kargı Han'larda kullanılmış olma olasılığı vardır. Çatıları savunma amaçlı kullanılmayan, özellikle yalnız barınak kısmı olan, hanlarda çatıya çıkış bakım dışında gerekli değildir. Senede bir veya birkaç kez yapılacak bir iş için taşınır merdiven kullanmak daha bile uygundur. Belki de bu tür kervansaraylarda merdivene rastlanmamasının esas nedeni budur.

Bütün bu olasılık ve varsayımlar içinde bile Şarafs Han örneği ilginç bir ikilem yaratmaktadır. Şarafs Han'da mevcut bir merdiven veya izi yoktur, 1930'larda Riefstahl tarafından çekilmiş resimlerinden³⁷ de tonozda hiç bir delik olmadığı anlaşılmaktadır. Dendanlar savunmanın bir uzantısı ise duvarları çepçevre dendanlarla biten Şarafs Han'da savunma nasıl gerçekleşiyordu? Gerçekleşmediğine göre dendanlar ne işe ya-

34. A.Yavuz, Eşodaklı..., Şekil 12.

35. N.Fersan (Akan), a.g.e., s.32

36.A.Durukan a.g.m., s.54, Şekil 4

37. R.Riefstahl'in kitabının Türkçe çevirisi 1941 yılında, kitabın aslı ise 1931 öncesinde çekilmiştir.

riyordu? Bu noktada kervansarayların savunma-korunma işlevini bir yana bırakarak Selçuklu mimarisinin genel özelliklerine ve bunun içinde cephelerin bitişlerine dönmekte yarar var. Hanlarda karşılaştığımız duvar bitişlerine ilişkin veri ve bilgi eksikliği cami, medrese, türbe gibi yapılarda da vardır. Bunların bir kısmı onarımlarda olduğu seviyede dondurulmuş bir kısmı ise bir silme ile tamamlanmıştır. Birçok onarılmış öremte silmenin özgün olduğunu gösteren bir iz okunamamaktadır. Günümüze kalan örnekleri sayıca az da olsa, bazı yapılarda duvarların üzerinde silme yerine dendan vardır. Konya'daki Gömeç Hatun Türbesi, Kırşehir'deki Caca Bey Medresesi dendanlı yapılardır (Şekil 24) . Sivas Gök Medresenin portali dendanlarla bitmektedir. Caca Bey Medresesi'nde çatıya çıkan bir merdiven vardır, Gömeç Hatun Türbesi'nde ise yoktur. Kervansaraylar dışındaki diğer tür yapılarda dendan kullanılmasının yanısıra özgün silmeli örneklerin azlığı, dendanın aslında daha yaygın bir biçimde, silme gibi bir duvar bitirme ögesi olduğu kanısını uyandırmaktadır. Dendanların mimarî elemanları hareketli bir biçimde tamamlamaları bir beğeni yaratmış ve yalnızca biçimsel olarak bile kullanılmışlardır. Birçok mihrabın üstünün dendanlarla tamamlanması biçimsel hatta bezeme boyutlu bir kullanımın göstergesidir.

Selçuklu mimarisinin genel özellikleri içinde, tam aynı anlayışla olmasa bile, payandalara da daha geniş bir çerçevede bakmak mümkündür. Kervansaraylara ilişkin olarak, tarih yazıcılarının yanısıra, yerli ve yabancı kaynaklarda da payandalara "kule" ifadesinin kullanılmasına rastlanmaktadır. Ancak payandalar, aynı derecede yaygın olmasa bile, cami, medrese, türbe gibi yapılarda da kullanılmıştır³⁸. Camilerdeki kullanımının Silvan Ulu Camisi ve Kayseri Huand Hatun Camisi ile sınırlı olmasına karşın medreselerdeki kullanımı çok daha yaygındır. Payandalar eyvan türbelerinin de yaygın bir cephe özelliğidir. Duvarları sağlamlaştırmak, tonozların yatay yüklerini karşılamasının yanısıra, Erzurum Hatuniye, Sivas Çifte Minareli, Sivas Gök Medreseler ve Amasya Turamtay Türbesi gibi İlhanlı dönemi yapılarında payandaların cephe ve bezeme unsuru olarak ağırlık kazandığı görülmektedir. Nitekim birçok medresede bu nedenle payandalar yalnızca ön cephede kullanılmıştır. Erzurum Hatuniye, Sivas Buruciye, Kayseri Sahibiye Medrese'lerinde payandalar yalnız ön cephenin köşelerinde mevcuttur. Bu genel çerçeve içinde kervansarayların payanda ve dendanlarını savunma gibi kesinlikle işlevsel bir açıdan kesinlikle biçimsel bir açıya kadar uzanan bir yelpaze içinde birden fazla amaca birlikte hizmet eden öğeler olarak değerlendirmek daha gerçekçi ve geçerli olur.

Payanda ve dendanların savunma ve korunmaya dönük esnek kullanımının yanısıra birkaç kervansarayda bu işlevlere dönük bazı özel mekânlar bulunmaktadır. Bunlardan ilki Ağzıkara Han'dadır. Avludan çatıya çıkan merdivenin sonunda, güneye doğru, avlu duvarı ile dış duvar arasında yeralan, yaklaşık 7 m x 4 m. boyutlarında, uzun yönde beşik tonozlu bir mekân vardır³⁹. Kısmen yıkık, kısmen onarılmış bu odanın güney cephesindeki pencere hanın önüne uzanan kervanyolunu tam görebilecek bir konumdadır. Alara Han'ın çatısında da benzer bir mekân bulunmaktadır⁴⁰. Daha önce kaydedilen çatı merdiveni, çeşme eyvanının yıldız tonozu üzerinde yeralan, kenarları yaklaşık 3 m. olan kare bir mekâna doğrudan açılmaktadır. Bu mekân kuzeyde içinde merdivenin yer aldığı kule, diğer üç kenarda ise duvarlarla tanımlanmaktaydı. Şimdiki durumda batı duvarı, altta çeşme eyvanını sınırlayan kemerle birlikte, tamamen yıkılmıştır, diğer duvarlar ise ancak yaklaşık 0.60 m. yüksekliğe kadar ayakta. Mekânın güney duvarının ortasında kapı olarak yorumlanabilecek bir açıklık vardır. Merdiven doğrudan bu mekâna açıldığına göre çatının diğer kısımlarına yalnızca bu kapıdan geçilebilmektedir. Diğer duvarlarda pencere türünden başka açıklıkların varolup olmadığını saptamak olasılığı yoktur. Hanın dışarısı ancak mekânın kuleli kenarından görülebilir. Herhalde bu amaçla kulenin kuzey ve doğu cephelerine, merdivenin üst basamakları seviyesinde birer ufak pencere açılmıştır. Bu pencere-lerden hanın önünü, kuzeydeki Alara kalesini ve ikisinin arasındaki yolu görmek mümkündür. Her iki Han'daki mekânların konumu gözletleme işlevine çok uygundur. Ancak Ağzıkara Han'daki mekân Alara Han'dakinden çok daha büyüktür, bu nedenle gözletlemenin yanısıra nöbetçi odası olarak kullanılması olasıdır. Denizli Akhan'da avlu ve barınak kısmının birleştiği köşede, çatı seviyesinde yeralan kubbeli mekân Erdmann⁴¹ tarafından mescit olarak tanımlanmaktadır. Bu mekânın mihrap bulunması gereken duvarı tamamen özgündür fakat üzerinde mihrap yoktur. Mihrabı olmayan bir mekânın mescit olarak tanımlanması bir varsayımdır. Bu mekânda, diğer kervansaraylardaki mescitlerde izlenmeyen büyüklükte iki pencere vardır. Yola bakan dış duvarda yeralan bu pencerelerden yol çok iyi izlenebilmektedir. Bu mekânın bir gözletleme ve nöbetçi odası ol-

38. Payandalı medreseler arasında Kırşehir Caca Bey, Kayseri Huand Hatun, Kayseri Sahibiye, Sivas Buruciye, Sivas Gök, Sivas Çifte Minareli, Tokat Gök, Erzurum Hatuniye Medreseleri, Amasya'daki Bimarhane ve Çankırı'daki Dar-ül Hadis sayılabilir. Payandalı eyvan türbelere örnek olarak Seyitgazi'deki Ümmühan Sultan Medresesinin Türbesi, Osmar. köyü Herdane Baba Türbesi, Kayseri Beşparmak Türbesi, Gazlıgölakvıran köyündeki Sıya Baba Türbesi verilebilir (Eyvan türbeler için bkz. M.Sözen, "Anadolu'da Eyvan Tipi Türbeler", Anadolu Sanatı Araştırmaları I, İ.T.Ü., İstanbul 1968, s.167-209.

39. Çatıdaki odanın içinde niş gibi mimari öğelerin olup olmadığı saptanamamıştır, çünkü merdivenin basamakları kırık olduğu için odaya çıkılamamıştır.

40. Bu mekânı S.Lloyd (a.g.e., s.51) mescit olarak tanımlamaktadır ancak mihrabı da hâlen mevcut olan mescit dış portalin sağındaki mekândır (A.Tükel, Alara., s.453, Rses.20, Şek.3), K.Erdmann (a.g.e., 2.Cilt, s.186) S.Lloyd'un verdiği bilgiyi aktarmaktadır. H.Erdmann 3. ciltte (s.98) Alara Han'ın mescidi için aynı bilgileri tekrarlamaktadır. Bu yaygın, A.T.Yavuz'un 1969'da yayınlanan Alara Han üzerindeki makalesini bibliyografyada vermesine karşın içinde bilgiyi kullanarak yanlış düzeltmemiştir.

41. K.Erdmann, a.g.e., Erster Teil, s.71

ması olasılığı mescit olmasından daha fazladır. Bazı kervansaraylarda, özellikle yol cephesinde, çatı seviyesinde yer alan bazı mekânlar da gözetleme amaçlı kullanılmış olabilir. Örneğin Kızıören ve Obruk hanlar daki ön cephede pencereleli olan bazı mekânlar bu kullanım için çok uygundur.

Tercan Mama Hatun Kervansarayı'nın yine çatısında fakat öncelilerden farklı nitelikte, birbirinin aynı iki mekân vardır. Mama Hatun Kervansarayı'nda avlunun iki uzun kenarı boyunca küçük boyutlu odalar sıralanmıştır. Bu odaların tonozları dar kenarlardaki daha büyük boyutlu mekânların tonozlarından daha açıktır. Toprak kaplı düz çatının altında, iki seviye arasındaki farka dar ve uzun galeriler yerleştirilmiştir. Galeriler alttaki odalar boyunca uzanmakta ve çatıda, batıdaki dar kenarlarından girilmektedir. Basık profilli beşik tonozla örtülü olan galerilerin yüksekliği yaklaşık 1.70 m., eni de 2 m. kadardır, uzun duvarlarında boydan boya dikdörtgen planlı teğet profilli kavsaraları olan nişler sıralanmıştır. Basık tonozun ortasındaki bir ışıklık-havalandırma deliğinden ve basamaklarla inilen kapısından başka dışarıya ile bağlantısı yoktur. Bu galeriler toprak örtünün altında olmaları, konumları ve dışarıya hiç açıklıkları olmaması nedeniyle gözetleme işlevine uygun değildir. Duvarlardaki nişler bu mekânların içinde yaşandığını göstermektedir. Bu mekânlar nöbetçi odasından çok belki nöbetçi veya kervanlarla seyahat eden paralı askerlerin koğuşu, belki de kervanlarla birlikte getirilen esirlere yatakhane olarak tasarlanmıştır. Tercan Mama Hatun Kervansarayı'nın Erzurum-Erzincan arasında ve o dönemde faal bir köle pazarı olan Sivas⁴² yolunun üzerinde olması bu olasılığı akla getirmektedir.

Adı geçen kervansaraydaki mekânlar, diğer kervansarayların bazılarında varsa da kaybolmuş, az karşılaşılan mekânlardır. Bunlar kervansarayların gündelik işlevlerinin yanısıra bazı işlevlerin, konumu nedeniyle daha uygun olan, çatıya taşıdığı göstermektedir. Bu işlevlerin konaklama, depolama⁴³ gibi işlevler olmadığı besbellidir. Konumları ve mimarî öğelerinin gösterdiği gibi savunmaya bağlı bir işlev için tasarlanmış olmaları daha akla yakındır.

Savunmaya dönük son örnek Şarfa Hanın on metre kadar kuzey-batısında yer alan bir kuledir (Şekil 23). Kare planlı ve zemin katı kuzey-güney yönde beşik tonozludur, duvar kalınlığı içinde yer alan bir merdivenle yapının şimdi yıkık olan üst katına, belki de katlarına, çıkılmaktaydı. Kulenin malzeme ve inşaat tekniği hanınki ile aynıdır. Riefstahl⁴⁴ bu kuleden gözcü kulesi olarak bahsetmekte ve "bunun denizi gözetlemek, yahut işaret vermek için yapıldığı ihtimal dahilindedir" demektedir. Gerçekten de bütün kervansaraylar arasında denize en yakın olanı Şarfa Han'dır ve bu kulenin bir gözetleme kulesi olduğu ve denizi görebilecek uygun bir konumda olduğu kesindir.

BARINMA

Kervansaraylar ister ticari, ister askeri, ister dini, ister bu amaçların hepsine birden hizmet veriyor olsunlar, hepsinin temel görevi geceleyenlerin emniyetini ve geceleme için gerekli koşulları sağlamaktır. Konuma-savunma boyutu yukarıda incelenen koşullarla, barınma boyutu ise bu inceleme çerçevesinde "barınak" olarak tanımlanan, hayvan-yolcu-yük üçlüsünün ihtiyaçlarına cevap veren mekân veya mekân dizileri ile karşılanmaktadır. Barınak her kervansarayda muhakkak bulunan asgari müsterektir.⁴⁵ Yayınlarda "ahır", "hol", "kapalı kısım", "kuşluk kısım" olarak tanımlanan barınak kısmının vazgeçilmez olduğu, birçok kervansarayda yalnız bu kısmın bulunmasından, servisleri avlu etrafında toplanan birçok kervansarayda ise barınak kısmının ilk aşamada, servis kısmının ikinci aşamada inşa edilmesinden de anlaşılabilir. Şimdilik saptanabildiği kadarıyla bu tür kervansarayların onbeşinde iki kısım arasında bir inşaat derzi vardır. Önce barınak kısmı tamamlanmış, onun duvarının önüne avlu duvarı eklenmiştir. Her iki portali üzerinde kitabesi olan az sayıda kervansarayda bu durum kesinleşmektedir.⁴⁶ Örneğin Denizli Akhan'ın⁴⁷ Eylül 1253 tarihli barınak portali ve Temmuz 1254 tarihli avlu portali arasında on aylık bir fark vardır; bu fark Sadettin Han'da bir yıla, Karatay Han'da dört yıla çıkmaktadır. Bu bilgiden giderek, şimdi yalnızca barınak kısmından oluşan bazı hanların da iki aşamada tasarlandığı fakat çeşitli nedenlerle ikinci aşamanın tamamlanmadığı varsayılabilir. Nitekim yalnızca barınak kısmından oluşan Çiftlik Han'la, hem barınak hem avlu etrafında servisleri olan ve iki kısmı arasında bir inşaat derzi bulunan Kesik Köprü Han'ın barınak kısımları plan olarak birbirinin aynıdır.

42. Osman Turan çeşitli kaynaklara dayanarak 13. Yüzyılda en çok köle ihraç eden sahanın Kıpçak ülkesi olduğunu, bu kölelerin Suriye ve Mısır'a memluk olarak satıldığını ve 15.yüzyıl başına kadar esirlerin toplandığı en büyük pazarn Sivas olduğunu yazmaktadır. (O.Turan, "Mubariziddin....", s.214-215).

43. Mama Hatun Kervansarayındaki merdiven kovası çok dardır, yük taşımaya uygun değildir.

44. R.Riefstahl, a.g.e., s.51.

45. Bannak olarak tanımlanacak kısımlar avlu etrafında şekillenmiş bir han olan ve kuraklığı bir planı bulunan Evdir Han'da da vardır. İnceleme plan vurgulu olmadığı için Evdir Han'ın bannak kısmı burada tartışılmamıştır.

46. Kitabeli hanlardan Ağzıkara Han'ın barınak kısmı Alaaddin Keykubat dönemine (1217-1236), avlu kitabesi ise Şaban 637 (Mart 1240) tarihini vermektedir (K. Özergin, a.g.m., s.152). Karatay Han'da barınak kısmı yine Alaaddin Keykubat dönemine (1219-1236) avlu 638 (1240/41) tarihine (K.Özergin, a.g.m., s.154), Sadettin Han'da bannak kısmı 633 (1235/36) avlu 634 (1236/7) tarihlidir (K.Özergin, a.g.m., s.144).

47. K.Özergin, a.g.e., s.144.

Bannağın asgari koşulları hayvanların çözülmesi, yüklerin indirilmesi, hayvanların beslenmesi ve bağlanması, ve yolcuların yatmasıdır⁴⁸. Barınak kısmı birçok kervansarayda başlı başına kapalı bir yapı halindedir. Alara Han gibi eşodaklı kervansaraylarda ise hanın bütünü ile birlikte planlanmıştır. Barınak kısmı sayısı bir-beş arasında değişen uzun galerilerden oluşur ve galeriler uzun kenarlarından birbirine kemerli açıklıklarla bağlanır. Bugün, birçok kervansarayda bu mekânlar yalnızca kemerleri taşıyan ayaklarla bölünmüş, bunun dışında devamlılığı olan mekânlar görünümündedir; yayınlanmış planlar da böyledir. Bu bölüntüsüz bir ahır görünümü vermektedir, halbuki hayvan ve insanlar aynı mekânda bir arada olmakla birlikte aynı düzlemde bulunmamaktadır. Hayvanlar için "ahır", insan ve yükler için "sekiler" olarak bölünmeler vardır. Barınaklar, kendi plan türlerine bağlı olarak, bazen aynı tonoz altında, bazen birbirine koşut tonozlar altında, muhakkak ikili şeritlere ayrılmıştır. Bunlardan biri seki şeridi diğeri de ahır şerididir. Bu ikili birçok kervansarayda birden fazla kez tekrarlanmaktadır. Seki şeridi bazen bir ahır şeridine bazen de iki tarafında yer alan iki ahır şeridine hizmet vermekte ve bu nedenle genişliği ve ayrıntıları değişebilmektedir.

Sekilerin konumu ne olursa olsun dış sınırları atkı kemerlerinin dış kenarlarının plandaki izdüşümleri, bazı durumlarda ise tonoz yönlerinin değişmesi ve tonozların bitişleri ile sınırlıdır, yani üst örtünün şekillenmesi ve planı sekilerin konumunu ve boyutlarını tanımlar. İki atkı kemeri arasında tanımsız bir noktada biten seki örneği yoktur.

Sekiler zeminden 0.80 m-1.20 m. yükselen bir düzlem oluşturur. Dış ve üst yüzleri kesme taş, ortaları ise toprak dolgudur. Dış yüzlerdeki duvarlar bazı kervansaraylarda ayaklarla birlikte, çoğunluğunda ise üst örtü tamamlandıktan sonra, bağımsız olarak ikinci bir aşamada örülmüştür. Sekilerin üzerine çıkabilmek için merdiven gereklidir. Bazı kervansaraylarda sekilerin bir kenarının basamaklarla zemine bağlandığı görülmektedir. Belki de, bazılarında, Osmanlı kervansaraylarında izlendiği gibi, belirli aralıklarla yerleştirilmiş, çok sayıda fakat daha dar, hatta basamakları ahşap olan merdivenler vardı. Merdiven ve zemin seviyesi arasındaki ilişki de kayda değer bir özellik de bu ilişkinin biteviye olmamasıdır. Sekinin yatay olmasına karşın zemin seviyesi hep yatay değildir. Özgün zemin seviyesi belli olan Denizli Akhan, Susuz, Ağzıkara, Öresin gibi Han'lar da zemin seviyesinin girişten içeri doğru yükseldiği görülmektedir. Bu fark Öresin Han'da 0.70 m. kadardır. Dip duvara doğru meyil yükseldikçe üst seviyesi aynı kalan sekinin yüksekliği azalmaktadır. Mevcut merdivenlerin çoğunluğu zeminin en yükseldiği kısma yerleştirilmiştir.

Yirmiyi aşkın kervansarayda sekilerin kendileri veya izleri vardır⁴⁹. Bunların çoğu günümüzde ençok 0.70 m- 0.80 m. yüksekliğinde, yanları taş duvar, üstleri toprak yükseltile halindedir. Birçoğunda sekilerin kesme taşları kullanmak amacıyla sökülmüştür⁵⁰, fakat kemer ayakları ile birlikte inşa edilmiş olanlarda, çıkıntı yapan topuk ve taşlardan sekilerin yeri okunabilmektedir. Sekiler çok az sayıda kervansarayda iyi korunmuştur ve ancak bu örneklerde üst yüzeydeki taş kaplamanın ve seki üzerindeki başka ayrıntıların kalıntılarını veya izlerini okumak mümkündür. Bu kalıntılar sekilerin biteviye yüzeyler olmadığını, farklı kullanımlar için kendi içinde ayrıntılandığını göstermektedir: Susuz Han'da (Şekil 26,27) sekinin taş yüzey kaplaması, U biçiminin ortasında iki basamaklı merdiven, ve zeminin meyli mevcuttur. Merdivenli olan kenar dışında iki taraftan da birer ahır şeridine açık olan bütün kenarlarında yemlik-suluk olabilecek taş çanakların kalıntıları vardır. Planları kareye yakın, iç boyutları yaklaşık 0.50 m.-0.60 m., et kalınlıkları ise 0.12 m.-0.15 m. kadardır. Hiç biri tamam değil ancak ayaklar üzerindeki izlerden 0.35 m.-0.40 m. yükseldikleri anlaşılmaktadır. Her açıklıkta dört çanak vardır. Her çanak ayrı bir taştan oyulmamıştır, bazen iki taş arasındaki derz çanağın kenarına isabet etmektedir. Benzer ayrıntıların izlenebildiği ikinci örnek Kargı Han'dır (Şekil 28, 29, 34). Burada yemlikler yalnızca sekinin dış uzun yüzünde, kemer kalınlığı içinde fakat yalnız dıştaki yarısı kalınlığında yer almaktadır. Yapılışları ve boyutları Susuz Han'dakiler gibidir. Burada sekinin yüzeyi biteviye değildir (Şekil 32). Dıştan başlayarak, önce yemlik-suluklar, onun arkasında ayak kalınlığının bitişine kadar düz bir kısım, sonra yaklaşık 1.40 m., eninde 0.20 m. düşük bir şerit ve onunla avluya bakan dış duvar arasında yine 0.20 m. yüksekliğinde, yaklaşık 3.80 m. eninde bir kısım vardır. Seki iki parçalıdır, parçalar girişin iki yanında, her iki taraftaki atkı kemerlerinin dış yüzü hizasında iki basamakla başlamaktadır. Sekinin farklı düzlemleri çok yalın ve çarpıcı bir biçimde işlevleri de tanımlamaktadır: dar şerit yolcuların üzerinde yürüdüğü koridor, enli ve yüksek kısım ise yüklerin konduğu ve yatakların serildiği alandır. Bu düzlemlerle, işlevin yanısıra, temizlik seviyeleri de tanımlanmıştır: alçakta olan şerit üstünde yürünen ve daha kirli, yüksekte olanı ise yatılan ve daha temiz seviyedir. Bu düzen şaşırtıcı bir biçimde geleneksel Türk evinde, yine zemin seviyeleri ile tanımlanan, temizlik hiyerarşisini hatırlatmaktadır.

48. Karatay Han gibi teşkilatlı bir kervansarayda yolculara yiyecek verildiği bilinmekle birlikte yine de bu kervansarayda mutfak olabilecek mekânlar bulunmamaktadır. Bu nedenle daha mütevazı hanlarda ve servis kısımları olmayanlarda yolcuların, yataklarının yanısıra, kendilerinin ve hayvanlarının yiyeceklerini yanlarında taşıdıkları varsayılabilir.

49. Kervansarayların birçoğunun zemini üst örtününün çökmesi ile dolmuştur. Zeminler temizlendiği zaman bu sayının artacağı muhakkaktır.

50. Sekilerin çoğunun bugün mevcut olmamasının en önemli nedeni kesme taşların yeniden kullanılmak üzere taşınmasıdır. Sonraki dönemlerde bölüntüsüz mekân gereksinmesi nedeniyle kaldırılması daha az bir olasılıktır. Ancak son yıllarda yapılan bazı onarımlarda ne yazık ki sekinin kaldırıldığı veya mevcut seki yüksekliğinde ahır şeridinin de yükseltilecek biteviye bir zemin döşemesi yapıldığı görülmektedir.

Sekiler hem yolcu hem yük içindir. Susuz Han'da merdiven ve yemliklerin sekideki konumu ve zeminin meyli sekide yükler için yeğlenen kısımların olduğuna işaret etmektedir. Sekinin uzun kenarlarında çepeçevre yemlikler olduğuna göre hayvanların yükünün bu yükseltinin üzerinden aşırılması zordur. U sekinin orta kısmı, zeminin yükselmesinden dolayı, daha alçaktır ve burada merdivenler olduğu için yük daha kolay indirilebilir ve taşınabilir. Sekilerin merdivenli kenarlarının yük indirmek ve yığmak için kullanıldığını kabul etmek gerekir. Sekilerin bir kısmının yük için ayrılmasının yanısıra bazı kervansaraylarda ahır şeridi içinde yeralan ve yalnızca yük sekisi olarak yorumlanabilecek, daha az alan kaplayan başka sekilerin de izleri vardır.

Susuz ve Kargı Hanların sunduğu bilgiler barınakların kullanım biçimlerini anlamakta çok yardımcı olmaktadır. Bu bilgileri bütün kervansaraylar için genellemek sakıncalıdır. Kaldı ki iki örnekte bile herşey birbirinin aynı değildir. Örneğin bütün sekilerin ahırla yemlik yoluyla bütünleştiği varsayılmaz, çünkü bazı kervansaraylarda içte, özellikle dış duvarlar boyunca uzanan topuklar vardır. Bunlar yüksek tutulmuş temel topukları olabileceği gibi yemlikleri taşımak için de yapılmış olabilir⁵¹. Bazı kervansaraylarda biri ahır şeridinin seki tarafında ve diğeri dış duvar tarafında olmak üzere her iki türden de yemlikler kullanılmış olabilir.

Bir kervansarayda sekilerin nasıl ve kimler tarafından kullanıldığını etkileyen en önemli hususlardan biri servislerin mevcut olup olmamasıdır. Servisleri arasında odaları ve eyvanları bulunan kervansaraylarda daha önemli yolcular gece ve gündüzleri bu mekânları kullanırken sıradan yolcular, kervan görevlileri, hizmetkarlar barınak kısmında kalabilirdi. Göreli olarak çok sayıda odası ve eyvanı olan Alara Han'da sekiler ve odalar arasında iletişim için ikisinin ortak duvarına pencereler açılmıştır.

İkili şeritten ahır için bilgi daha da azdır. Susuz, Ağzıkara gibi bazı hanlardaki izlerden ahır zeminin taş kaplı olduğunu biliyoruz. Zeminin taş kaplı olması temizlenebilmesi için de gerektir. Bazı hanlarda pisliğin dışarı atılması için dış duvarda toprak seviyesinde büyüğe delikler vardır⁵². Ahır şeridinde hayvanların nereye nasıl bağlandığı her zaman çok belli değildir. Bazı hanlarda ayakların taş sıraları arasına çatal çivi ile çakılmış halkalar, bazılarında yine ayaklardaki ve duvarlardaki taşlara oyulmuş küçük delikler vardır ve bunlar hayvanların iplerini bağlamak için kullanılmış olmalıdır. Bu deliklerin özgün olmama olasılığı olduğu gibi yerleri de her zaman bir düzen göstermemektedir. Örneğin Öresin Han'da, çok ayrıntılı bir biçimde saptanan delikler düzenli değildir fakat Hanın ortasındaki yüksek tonozlu, haç planlı kısımdaki deliklerin çoğunluğu diğerlerinden daha yüksektir. Eğer bu deliklere özgün demek mümkün olsaydı develerin bu kısma bağlandığı varsayılabilirdi. Kalan izlerin az sayıda ve düzensiz olması kervansaraylarda hayvanların daha çok çatal çivili halkalara bağlanmış olduklarını göstermektedir. Yine Öresin Han'daki bazı kalıntılar ahır kısmı içinde bazı bölmeler olabileceğine işaret etmektedir. Dış sahnelerde seki ile dış duvar arasında uzanan duvar parçaları yatay ve dikey olarak ahır şeritlerinin devamlılığını kesmektedir.

Kervansarayların barınak kısımları son derece içine kapalı, az ışık alan yerlerdir. Her kervansarayda bulunmayan ve sayıca çok olmayan, küçük boyutlu, şevli pencereler ve tonozların sırtlarında belirli aralıklarla yeralan delikler yoluyla günışığı ve havalandırma sağlanıyordu. Az sayıda kervansarayda aydınlatma için ipucu veren sabit ayrıntılar bulunmaktadır. Kızılören Han'da, sekinin olması gereken orta kısmın yan taraflarında, kemer ayaklarında, içine kandillik veya meşale oturtulabilecek delikli, konsol taşlar vardır. Alara Han'da bannak kısmı ile birlikte bütün oda ve eyvanlarda duvar ve kemer ayaklarından taşan, dikdörtgen prizma biçiminde, ön yüzleri insan ifadeli aslan yüzleri ile oyulmuş, üst yüzlerinde üçgen oyuklar olan kandillikler yer almaktadır.

Sekinin konumu ve biçimi kervansarayların plan tiplerine göre farklılık göstermektedir. Konumlarının, tonozlu galeri sayısı ve tonozların yönleri ile yakın ilişkisi vardır. Barınak kısmı tek bir tonozlu galeriden oluşan Şarafa Han'da zemin, onarım sırasında verilen diskotek işlevine göre şekillendirildiği için, özgün sekiye ait izler kaybolmuştur. Oysa ki R.Riefstahl'ın yayınladığı bir fotoğrafta girişin karşısındaki duvarın önünde sekinin izi görülmektedir⁵³. Seki devamlı değildir. girişin tam karşısında, iki atkı kemeri arasında kalan kısım boştur. Sekinin diğer ucunun nereye kadar uzandığı belli değildir ancak yine aynı resimde batıdaki dar duvarın üzerinde boydan bir başka sekinin izi vardır ki bu yük sekisi olarak yorumlanabilir⁵⁴.

Servisleri olan ve kapalı kısmı aynen Şarafa Han gibi planlanmış Kırkgöz Han'da⁵⁵ (Şekil 33), zemindeki bazı izlerden sekinin bu kez girişin iki yanında, avlu ile ortak duvar boyunca yer aldığı ve kesilmeden yan duvarlarla birleştiği anlaşılmaktadır. Bu plan türüne sahip üç⁵⁶ örnekten ikisinde sekinin durumu hem

51. Burmahan, Kırkgöz ve Öresin Hanlarda bu tür topuklar izlenmektedir.

52. 1966 yılında Alara Han'ın batı cephesinde, duvarın dibinde böyle bir delik görünmekteydi. Sonraki yıllarda Hana yapışık olarak geçirilen yol bu deliği örtmüştür. Alanya'da, iç kalede, girişin yanında yeralan uzun, tonozlu mekân da böyle bir deliği vardır.

53. R.Riefstahl, a.g.e., Şekil 112.

54. Bu sekiler S.Lloyd'un planında da görülmektedir (S.Lloyd, a.g.e., s.50, Resim 22). Planda asıl seki atkı kemerleri ile tanımlanmamış dört parçaya bölünmüştür ki bu akla yakın değildir. Riefstahl'ın fotoğrafında bunu ima edecek hiç bir kalıntı yoktur.

55. T.Süer (Yardımcı)'nın planına eklemeler yapılarak yeniden çizilmiştir (T.Süer, **The Kırkgöz Han in Antalya**, O.D.T.Ü.Mimarlık Fakültesi, basılmamış Restorasyon Yüksek Lisans Tezi, Aralık 1975).

56. Ortapayam Han K.Erdmann'ın fotoğraflarında kısmen yıkık görünmektedir (Band II, Abb.315,316) planlarda ise seki zaten işlenmemiştir. Bu nedenle Ortapayam Han'da yerinde inceleme yapınca kadar seki sorusu açıktır.

benzer hem farklıdır. Kırkgöz Han'da barınak, enlemesine ve eşite yakın olarak, ahır ve seki şeritlerine bölünmüştür. Şarafs Han'da da benzer bir bölünme beklenir. Her ikisinde de tonoz açıklığı yaklaşık 9 m. olduğuna göre seki 4.5 m. ye yakındır. Şarafs Han'daki sekilerin uzun ve kısa duvarlara dağılması, Şarafs Han'da uzun sekinin iç duvarda, Kırkgöz Han'da iç duvarda yer alması geniş ve tek tonozlu bir mekânın esnekliği olarak yorumlanabilir. Zira çok tonozla diğer hanlarda sekilerin yerleri daha tanımlıdır, benzer bir çeşitleme izlenmemektedir.

İki enlemesine beşik tonozlu barınak kısmı olan tek örnek Kargı Han'dır⁵⁷ (Şekil 32, 34). Burada seki daha enli olan, girişe yakın tonozun altında yer almaktadır. Seki iki parçalıdır. Girişin iki yanında, atkı kemerlerinin altından başlamakta ve yan duvarlara kadar uzanmaktadır. Giriş tarafındaki dar yüzde iki basamakla koridor şeridine çıkılmaktadır. Yukarıda da kaydedildiği gibi günümüze kalan en ayrıntılı planlanmış seki örneğidir. Yemliklerin yanısıra koridor ve yatma kısmı farklı seviyelerle belirlenmiştir.

Üç dikey sahindan oluşan barınaklarda günümüze kalan örnekler sekinin orta şeritte yer aldığını belgeyor. Ertokuş ve Denizli Akhan'da⁵⁸ (Şekil 34) sekilerin bir kısmı, Altınapa Han'da ise izleri görülmektedir. Seki orta dikey sahinde, giriş önündeki atkı kemeri veya tonozla tanımlanan ilk birimi serbest bırakarak ikinci birimden başlayıp arka duvara kadar uzanmaktadır. Bu durumda ahır şeridi seki şeridini üç taraftan sarmaktadır. Bu sekilerde, yemliklerin yan uzun duvarlarda, merdivenin ise girişin baktığı kısa duvarda yer alması gerekir. Üç dikey sahinli planlarda sekiler bütün kervansaraylardan daha enli olarak planlanmıştır. Orta sahin (yemlik şeridi dışında) Denizli Akhan'da yaklaşık 5.90 m., Çakallı Han'da yaklaşık 8.70 m. olup, diğerleri bu ölçüler arasında değişmektedir. Sadettin Han'ın sekisinde diğer seki duvarları tamamı kervansaraylarda görülmeyen bir farklılık bulunmaktadır. Seki, dibe kadar dosdoğru devam etmemekte, dipten ikinci aralığın ortasında, yaklaşık 0.80 m. lik bir şeritle bölünmektedir. Bu koridor iki yandaki ahır şeritleri arasında bir bağlantı sağlamakta ve belki yük ve yolcu sekilerini de birbirinden ayırmaktadır (Şekil 31).

Beş sahindan oluşan barınaklarda, tonoz yönleri ve çeşitlemesi ne olursa olsun⁵⁹, sekilerin konumu hep aynıdır. Giriş tarafındaki ikinci birimde başlayan seki ikinci ve dördüncü dikey sahinde yer almakta, dip duvara kadar uzandıktan sonra iki kanat yatayda birleşmekte ve böylece U biçimi almaktadır. Dolay, Çardak, Kayseri Sultan, Aksaray Sultan⁶⁰ (Şekil 36), Ağzıkara (Şekil 37), Sadettin, Susuz, Karatay ve Avanos Sarı Hanlarda seki hep bu konumdadır. Karatay, Kayseri Sultan ve Susuz Hanlarda U'nun iç kısmında sekiyi zemine bağlayan iki basamak mevcuttur, zemin de bu kısma doğru yükselmektedir. Beş bölük hanlarda sekinin eni 3.20 m. ile 4.20 m. arasında değişmekle birlikte, çoğunluğu 3.50 m. 4.00 m. civarındadır.

Beş açıklıklı barınaklardan üst örtüsü diğerlerinden farklı olan Öresin Han'da seki de farklı olarak şekillenmiştir (Şekil 38). Öresin Han'ın beşik tonozları her iki aksın ortasında kubbesi olan bir şema oluşturmakta, tonozlar kenarlarda dış duvarlara koşut, aralardaki kısımlarda da uzun duvarlara koşut olarak uzanmaktadır. Sekiler, son kaydedilen ikinci ve dördüncü dikey sahinlerde dört parça olarak yer almaktadır. Öresin Han örneği kervansaraylarda sekinin şekillenmesinin üst örtü ile yakın ilişkisini bir kez daha ortaya koymaktadır.

Eşodaklı kervansaraylar⁶¹ arasında sekileri mevcut olanı Alara Han'dır⁶² (Şekil 39). Alara Han'da seki ve ahır şeritleri, beşik tonozlu çifte galeriler halinde, ortada kapalı avlu etrafında yer alan oda ve eyvanları üç yönde sarmaktadır. Galerilerden içtekiler seki, dıştekiler ahırdır. Ahırların kuzey ucunda birer yük sekisi vardır. Hâlen sekilerin dış duvarları mevcuttur. İçleri onanm sırasında boşaltılmıştır, bu nedenle kesin yüksekliklerini saptamak mümkün değildir. Bu sekilerin Kargı ve Kırkgöz Hanlarda olduğu gibi tek yönlü, dıştan içe yemlik, koridor ve yatak şeritlerinden oluşması gerekmektedir. Yukarıda belirtildiği gibi sekiler ve odalar arasındaki duvarda, seki zeminine yakın bir seviyede, pencereler vardır.

İzlenebildiği kadıyla farklı plan tiplerinde sekilerinin eninin değişmesi, hepsi Kargı Han'daki gibi farklı seviyelerle ayrılmaya bile, farklı sayıda işlev bantlarının varlığına işaret etmektedir. Üç bölük hanların sekileri çok daha enlidir buna karşın tek seki şeridi vardır. Bu kervansaraylarda sekinin her iki kenarında yemlikler, onların içinde birer dolaşım şeridi ve ortada da çift sıra yatak serilebilecek ende bir yolcu-yük şeridinin varlığı

57. Plan K.Erdmann'ın planında düzeltmeler ve eklemeler yapılarak çizilmiştir.

58. A.Mocan'ın planına eklemeler yapılarak çizilmiştir. (Ahsen Mocan, **The Akkan Caravanserai in Denizli**, O.D.T.Ü. Mimarlık Fakültesi, basılmamış Restorasyon Yüksek Lisans Tezi, Ankara 1972).

59. Tonozların hepsi dikey (Çardak Han), hepsi dikey ve ortada ışıklık kubbesi (Sultandağ İshaklı Han), dikey tonozlar ve bunları kesen ortada yatay bir tonoz (Çay han), hepsi yatay ve ortada ışıklık kubbesi (Sadettin Han), hepsi yatay, ortada dikey bir tonoz ve ışıklık kubbesi (Karatay Han) olarak çeşitlendiklen görülmektedir.

60. Aksaray Sultan Han ve Ağzıkara Han'ın planlarına sekilerin eklenmesi ile elde edilmiştir.

61. Eşodaklı kervansaraylardan Mama Hatun'da ahır galerileri tek tonozludur, fakat tonozlar Kırkgöz veya Şarafs Hanlardaki gibi enli değildir. Bu nedenle ya tek yatay bant olan boylamasına bir seki ya da galerilerin bir veya iki ucunda yer alan münferit sekiler vardır. Zaten yol üstü hanı olmayan Eshab-ı Kehf Han'ın tek tonozlu bir barınak kısmı vardır, sekinin yeralebileceği tek konum bu galerinin ucudur. Sevserek Han'da zemin dolu olduğu için izlenememektedir. (R.H.Ünal, Sevserek ... s.964, Şekil 1). Mirçinge ve Yerhan'da sekilerin yeri bellidir.

62. Alara Han'ın 1969'da yayınlanan planına 1989 yılında yapılan onanm sırasında ortaya çıkan bilgiler eklenmiştir.

düşünülmelidir. Beş bölük olanların eni, Susuz Han'da izlendiği gibi, her iki kenarında yemlikler, içte birer koridor şeridi ve ortada tek bir yatak şeridine yetecek kadardır.

Bazı kervansaraylarda genelde rastladığımız şekillenmelere uymayan düzenlemelerin yer aldığı ve bundan da sekinin hayvanlarla olan ikinin azaltılmasının amaçlandığı anlaşılmaktadır. Burmahan⁶³ (Şekil 40) ve İbrahimşah Kervansarayı'nda⁶⁴ barınak kısmı ilk bakışta üç bölük barınaklarla aynıdır. Her iki kervansarayda da ortadaki tonozlu dikey sahnin ile yandaki dar sahnin kemerli açıklıklarla birbirine bağlanır. Ancak bu kemer dizileri münferit ayaklar üzerinde değil, yaklaşık 1.00 m. yüksekliğinde devamlı bir duvar üzerinden başlamakta ve orta ile yan sahninler arasındaki bağlantı yalnızca bir kapı ile sağlanmaktadır. Burmahan'da, orta sahninın arka kısmında, sahninın yarısını işgal eden basamaklı bir seki vardır, yan kısımlara girilen kapılar iki yanda sekiye en yakın açıklıklardır. Benzer planlanmış İbrahimşah Kervansarayı'nda kapılar girişe bir göz daha yakındır, sekinin de yalnızca izi kalmıştır. Bu iki kervansarayda belli ki yükler sekinin merdivenli kısmında indirildikten sonra hayvanlar orta sahında tutulmamakta, kapılardan geçirilerek yanlardaki ahır galerilerine bağlanmaktadır. Duvarların üstünde, kemerli açıklıkların içinde yer alması gereken yemliklerin önemli bir kısmının seki ile ilişkisi yoktur. Bu düzen hayvanların dolaşımını kontrol etmekte ve yolcu-hayvan ilişkisini azaltmaktadır. Plan tipi çok farklı olmasına karşın benzer bir ilişki Mirçinge Han'da⁶⁵ görülmektedir (Şekil 41). Çok yalın bir eşodaklı planı olan Mirçinge Han'da dört yanda çepeçevre ahır galerileri dolanmakta, ortada ise seki bulunmaktadır. Ahır ve seki kısımları yine duvarlar üzerinde yükselen kemerli açıklıklarla birbirine bağlıdır ancak hiçbirinden geçilememektedir. Ortadaki sekili kısma yalnızca hanın girişinin karşısında yer alan bir kapıdan girilebilmektedir. Orta kısmın sekili olduğu kesin olmakla birlikte, sekinin alanın tümünü mü kapladığı yoksa tonozdaki atkı kemeri hizasında mı sınırlandırıldığı belli değildir. Bu durumda hayvanların yükünün orta kısmının kapısı önünde boşaltıldığı, yüklerin içeri, hayvanların ise çevredeki ahır kısmına alınarak bağlandığı, kemerlerin arasında yine yemliklerin yer aldığı varsayılabilir. Hatta bu kervansarayda yüklerin ahır galerilerindeki yük sekilerine indirilmesi ve orta kısma yalnızca yolcuların alınması da mümkündür. Plan şeması olarak Mirçinge Han'a benzeyen Yerhan'da⁶⁶ ise ahır ve orta kısım arasındaki kemerler tamamen kaldırılmıştır (Şekil 42). İki kısım arasında düz duvarlar yükselmekte ve bağlantı yalnızca karşılıklı iki kapı ile sağlanmaktadır. Sekinin nasıl olduğu tam belli değildir fakat uzun duvarların ortasında, yerden yaklaşık 1.00 m. yükseklikte, karşılıklı birer ocak vardır. Bunlar sekinin büyük bir olasılıkla iki şerit halinde ocakların önünde uzandığını, arada ise kapıları bağlayan bir koridor şeridi olabileceğini göstermektedir. Bu küçük kervansarayın planlaması yolcu-hayvan ilişkisini, yolcuya daha konforlu koşullar sağlamak üzere, çok kesin bir biçimde birbirinden ayırmaktadır.

Bu çalışma kapsamında toplanan bilgiler kervansaraylarda asgari müşterek olan savunma ve barınma işlevlerine cevap veren mekân ve mimari öğelerin yalından ayrıntılıya giden esnek bir çerçevede, rasyonel bir çeşitlilik içinde, ihtiyaçlara cevap verecek biçimde tasarlandığını göstermektedir. Ümit edilir ki onarım öncesinde ve sırasında kervansaraylarda yapılacak bilinçli ve dikkatli araştırmalar sonunda, yapıların işlevleri ve bunlar için tasarlanan mekân ve mimari öğeleri daha kesin bir şekilde belirlenebilir.

TARTIŞMA

Başkan- Kervansaraylar hakkında sorusu veya düşünceleri olanlar var mı efendim?..Buyurun Sayın Yılmaz Bey.

Prof.Dr.M. Yılmaz ÖNGE- Efendim, şimdiye kadar Aysel Hanım'ın sözünü ettiği konularda bu kadar derinlemesine bir çalışma yapıldığını zannetmiyorum. Bu bakımdan çok faydalandık, çok teşekkür ediyorum.

Yalnız, belki küçük bir nokta var; o da daha sonra da söyleneceği de olur ama, kayıtlara geçeceği için belirtmek isterim:

Bütün hanların üzeri topraktan değil, ben bizzat çalışmalar sırasında gördüm, bazı büyük hanların üzeri kesme taş kaplı. Hatta suyu akıtmak için özel detayları var. Bunu hassaten belirtmek istedim, teşekkür ederim.

63. A.T.Yavuz, "Burmahan" Suut Kemal Yetkin'e Armağan, Hacettepe Üniversitesi, Ankara 1984, s.347-365

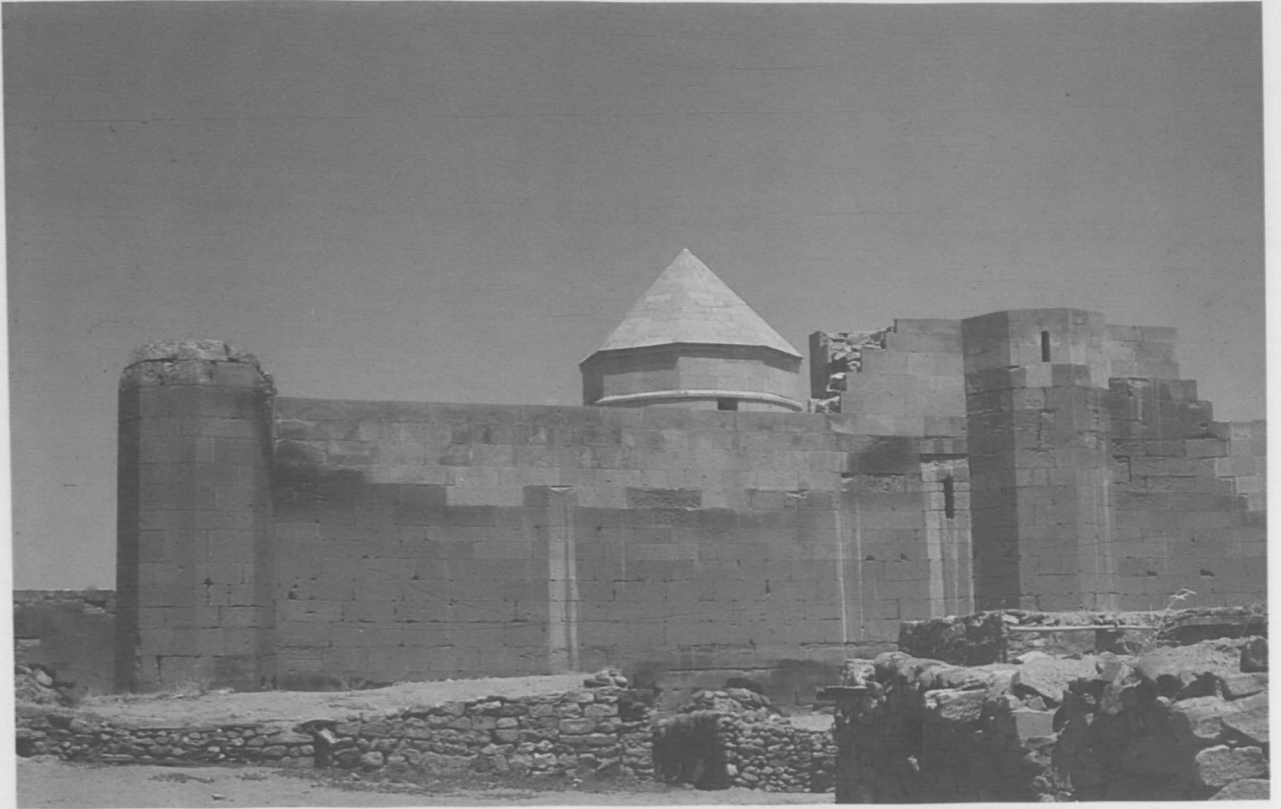
64. İbrahimşah Kervansarayı Harput-Ağın-Kemaliye arasında Esenkent köyünde idi, şimdi Keban baraj gölünün altındadır. Eser 1967 yılında aralarında yazının da bulunduğu O.D.T.Ü. Restorasyon Bölümü öğretim üyesi ve öğrencileri tarafından incelenmiş ve yayınlanmıştır (*Doomed by the Dam*, O.D.T.Ü. Mimarlık Fakültesi Restorasyon Bölümü, Ankara 1967, s.44-47).

65. Mirçinge Han ilk kez Eylül 1991'deki 9. Uluslararası Türk Sanatları Kongresinde sunulmuştur ve kongre tebliğleri arasında yayınlanacaktır.

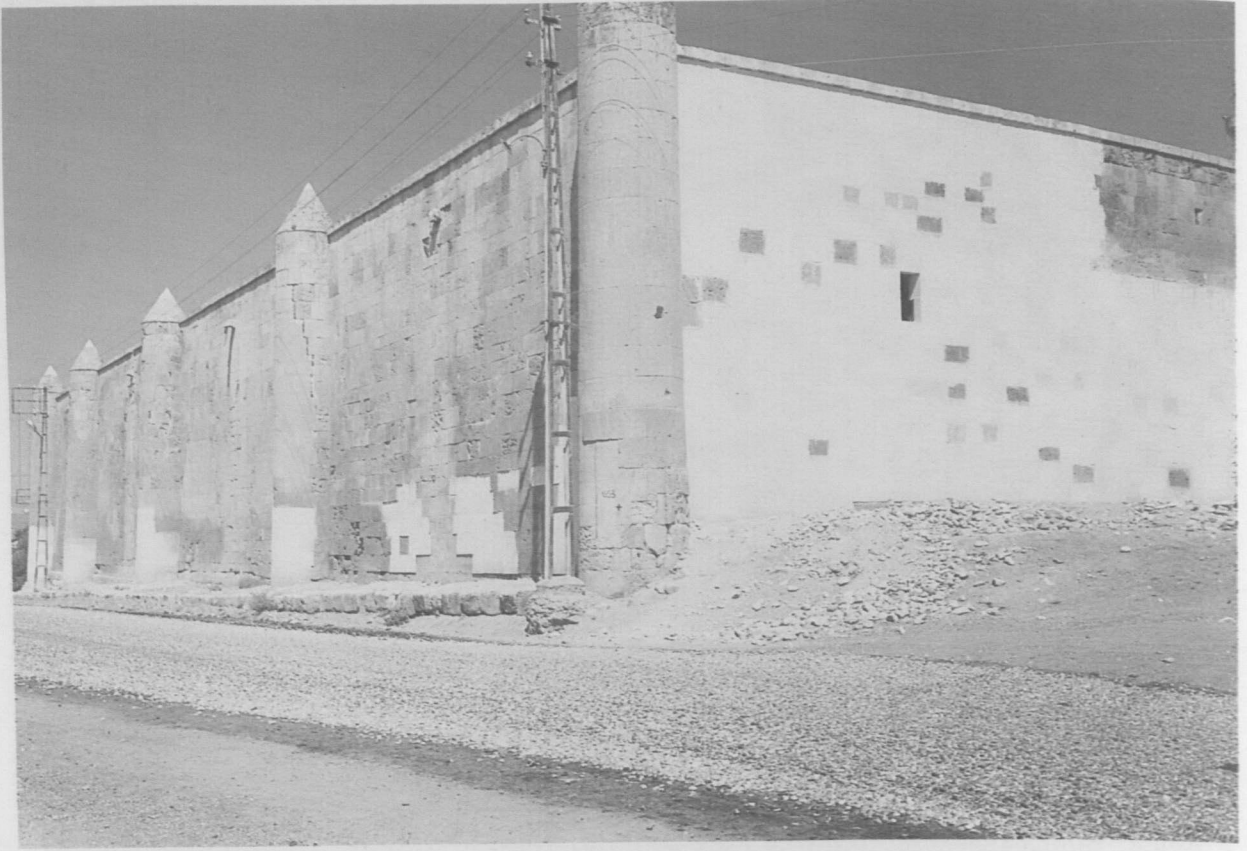
66. R.H.Ünal tarafından yayınlanan Yerhan'ın (R.H.Ünal, a.g.m., s.966, Şek.3) planında avlu vardır. Ancak R.H.Ünal'ın yazara yolladığı fotoğraflardan avlunun olmadığı kanısı uyandırdığı için planın sekili restitüsyonu avlusuz çizilmiştir. Burada Sn.Ünal'a fotoğraflarını paylaşarak araştırmalarıma yardımcı olduğu için teşekkür ederim.



1. Kayseri Sultan Han-kuzeydoğu köşe,1969 (A.T.Yavuz saydam arşivi.)



2. Kayseri Sultan Han- barınak kısmının doğu cephesi,1969 (A.T.Yavuz saydam arşivi.)



3. Tercan Mama Hatun Kervansarayı, güney cephe, 1970 (A.T.Yavuz saydam arşivi.)



4. Tercan Mama Hatun Kervansarayı, doğu cephe, 1970 (A.T.Yavuz saydam arşivi.)



5. Alara Han, güney cephe, 1980 (A.T.Yavuz saydam arşivi.)



7. Kırkgöz Han, kuzeybatı köşe, 1990 (A.T.Yavuz saydam arşivi.)



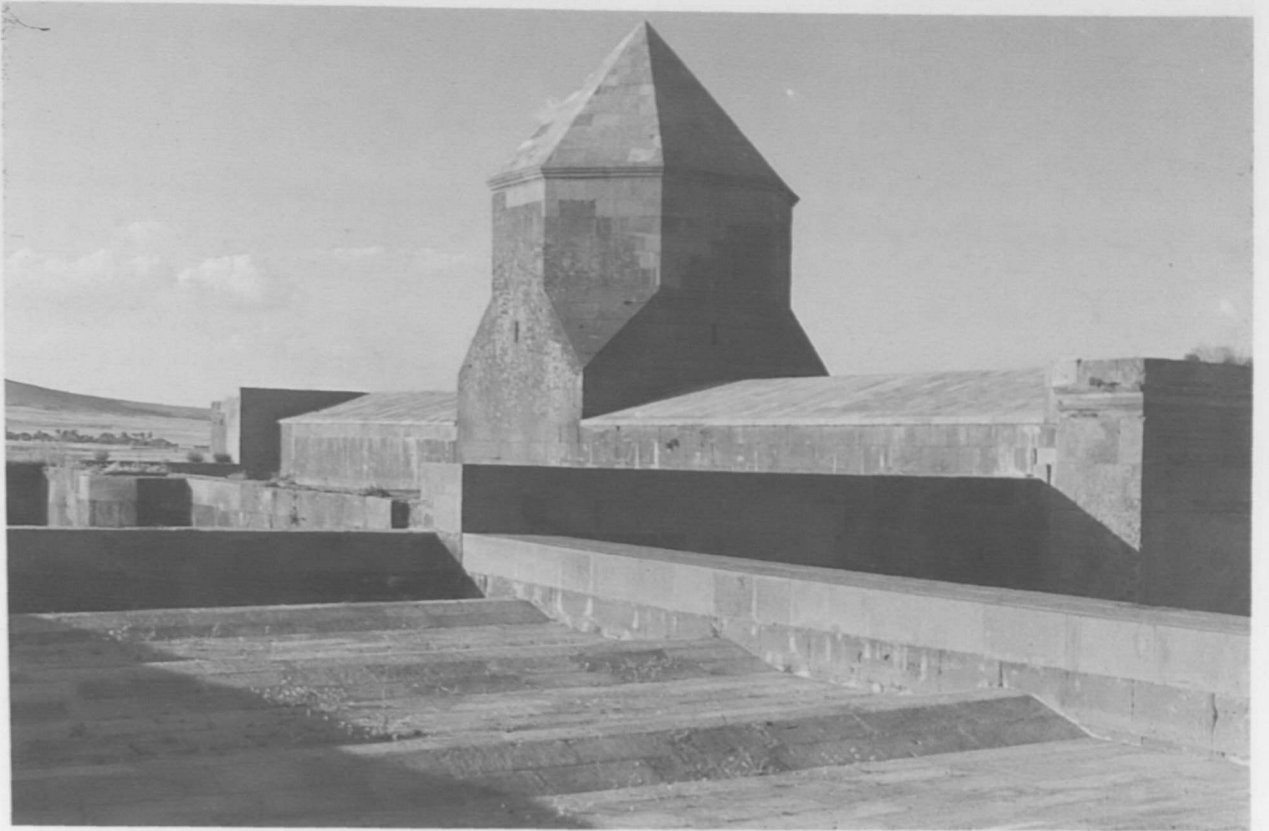
8. Obruk Han, auludan giriş cephesi, 1989 (A. T. Yavuz saydam arşivi.)



9. Şarafsä Han- güney cephe, 1990 (A. T. Yavuz saydam arşivi.)



10. Şarafsa Han-onarımdan sonra çatı,1990 (A.T.Yavuz saydam arşivi.)



11. Karatay Han-onarım sonrası avlunun batı kanadının çatısı,1969 (A.T.Yavuz saydam arşivi.)



12. Karatay Han-avlu'nun güney duvarı, 1969 (A.T.Yavuz saydam arşivi.)



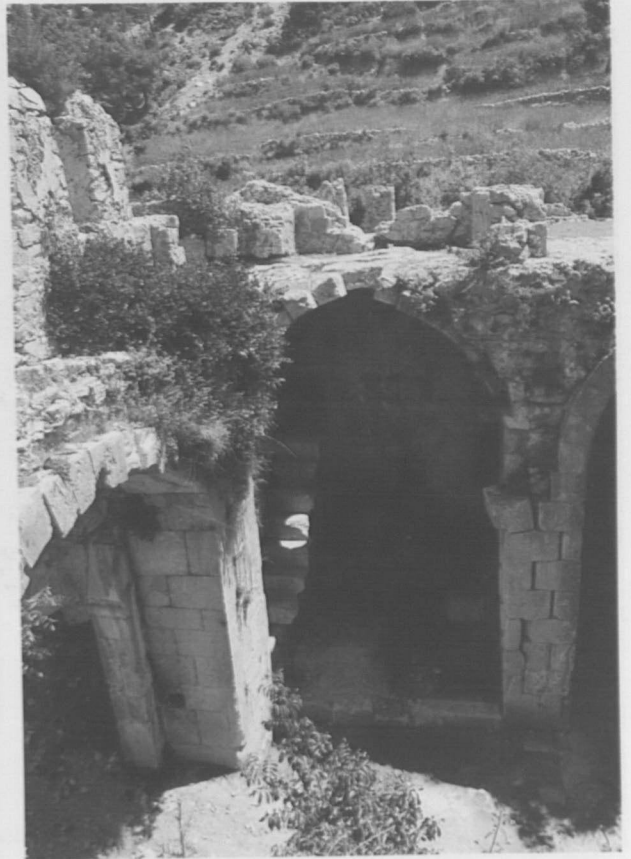
13. Ağzıkara Han-avlu'nun güneydoğu köşesi, 1968 (A.T.Yavuz saydam arşivi.)



14. Avanos Sarı Han-avlu'nun kuzeydoğu köşesi, 1971 (A.T.Yavuz saydam arşivi.)



15. Kadınhanı-onarım sonrası çatı merdivenin önü, 1989 (A.T.Yavuz saydam arşivi.)



17. Alara Han-çatıdaki mekân, 1990 (A.T.Yavuz saydam arşivi.)



16. Ağzıkara Han-güney cephe, 1989 (A.T.Yavuz saydam arşivi.)



18. Alara Han-çatıdaki mekân, 1990 (A.T.Yavuz saydam arşivi.)



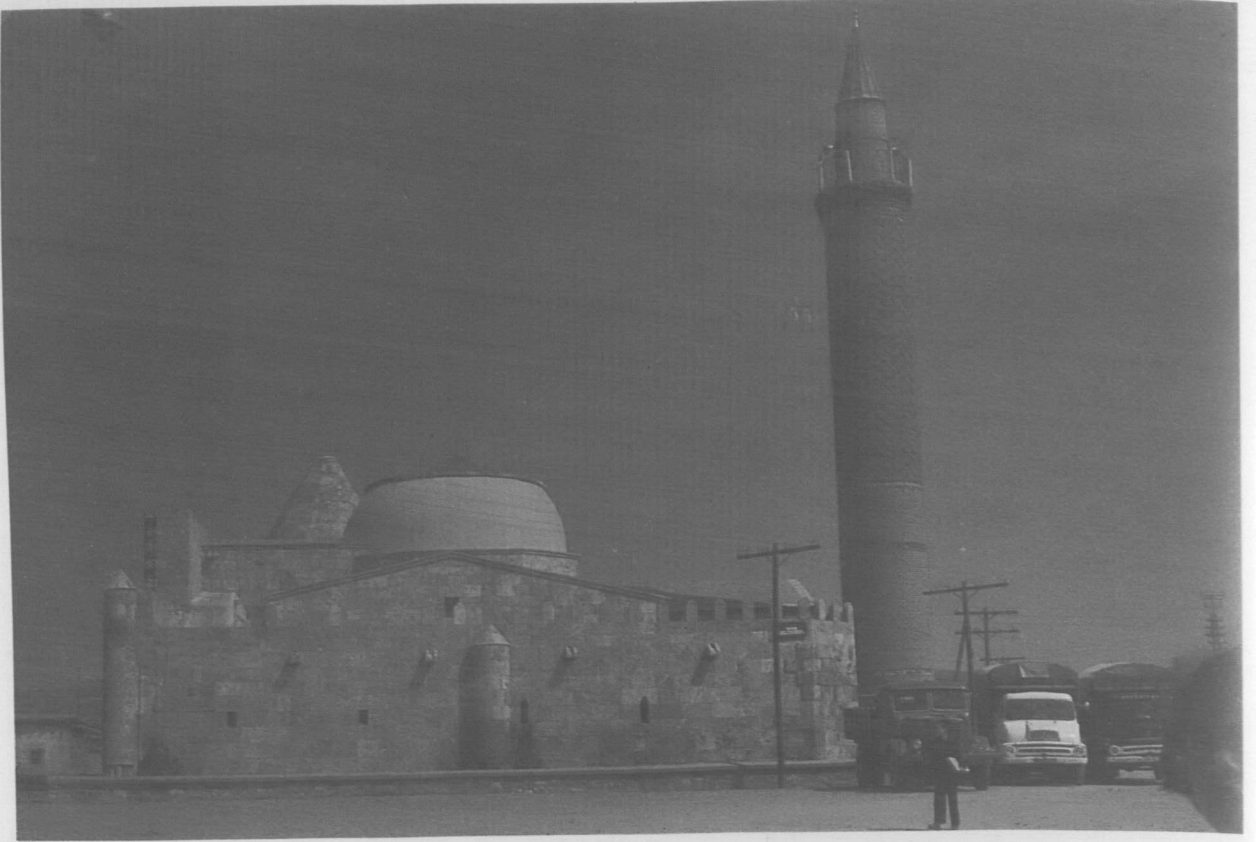
20. Alara Han-kuzey cephede merdivenli kule,1990 (A.T.Yavuz saydam arşivi.)



23. Şarafsa Han, kuzeybatıdaki kule, 1990
(A.T.Yavuz saydam arşivi.)



19. Alara Han, çeşme eyvanının içinden çatıya çıkan merdiven, 1966 (A.T.Yavuz saydam arşivi.)



24. Kırşehir Caca Bey Medresesi, cephede dandan ve payandalar, 1968 (A.T.Yavuz saydam arşivi.)



25. Mama Hatun kervansarayı, çatıda merdiven çıkışı, 1970 (A.T.Yavuz saydam arşivi.)



26. Susuz Han-barınak kısmı, güney kanat seki-yemlik kalıntıları,1990 (A.T.Yavuz saydam arşivi.)



29. Kargı Han-barınak kısmı, girişin iki yanındaki merdivenler, 1990 (A.T.Yavuz saydam arşivi.)



27. Susuz Han-barınak kısmı, U sekinin iç kısmındaki merdiven,1990 (A.T.Yavuz saydam arşivi.)



28. Kargı Han-barınak kısmı, sekideki yemlik izleri,1990 (A.T.Yavuz saydam arşivi.)



30. Alara Han-batı galeriler, 1990 (A.T.Yavuz saydam arşivi.)



31. Sadettin Han, sekiyi bölen koridor, 1992 (A.T.Yavuz saydam arşivi.)

Doç.Dr.Ayşıl Tükel YAVUZ- Hocam ben de buna çok teşekkür ediyorum. Çünkü, günlerdir vurguladığımız şey restorasyondan gelen, araştırmacıya gelen bilgidir. Söztüm, dağarcığımızdaki bu bilgi eğer yayınlanmadığı, aktarılmadığı takdirde ancak belirli bir zaman kesitinde bu diyalogu yapabildiğimiz zaman bilgi haline geliyor. Aksi takdirde kayboluyor. Dolayısı ile biz de kullanamıyoruz.

Teşekkür ederim Sayın Hocam.

Doç.Dr.Orhan Cezmi TUNCER- Ufak bir şey söylemek istiyorum.

Restorasyonu yaparken kapak taşlarını, kaplama taşlarından da bulduk. Onları bir bildirimde de yayınlamıştım, göstermiştim. Burada modilasyondan restorasyonlarda yararlanma faslında. Öküz Mehmet Paşa Kervansaray'ında da...

Doç.Dr.Ayşıl Tükel YAVUZ - Osmanlılara geçmiyorum.

Doç.Dr.Orhan Cezmi TUNCER(Devamla)-Bir de acaba ben mi yanlış anladım; "yalnız kapalı bölümlü hanlarda dama çıkış yok" dediniz değil mi efendim? Yanlış mı anladım?

Doç.Dr.Ayşıl Tükel YAVUZ(Devamla)- Öyle dedim, doğru, "Ben izlemedim" dedim. "Yok" demedim. Onu demek zor. Çünkü bilgilenme ışığında, öyle dedim, evet. Yani şu an mesela Çardak'ta var, Kadınhan'da var. Kadınhan'ın avlusu yıkılmış ama, Kadınhan zaten avlulu bir hanmış. Benim izlediğim kadarıyla, kaynaklardan bulduğum, kendi gezip gördüğüm kadarıyla yalnız kapalı kısmı olan, yalnız...Bakın şimdi bir araç açayım; Kandemir Han'ı anlattı Rahmi Hüseyin Bey son Kongrede. Onda çatıya çıkış var. Fakat Kandemir Han'ın yani bu Kızılören'in yanındaki bir küçük han vardır ya, o yapının tarihini bilmediğimiz için, biraz geç olma ihtimalinden bahsediyor Rahmi Bey, doğrusu ben de öyle düşünüyorum, onu bu değerlendirme içine katmadım.

Başkan- Efendim iki kelime de ben söylemek istiyorum.

Siz konuşmanızın başında askerî gayenin ön planda geldiğini belirtir gibi oldunuz.

Doç.Dr.Ayşıl Tükel YAVUZ- Bazı kervansaraylarda.

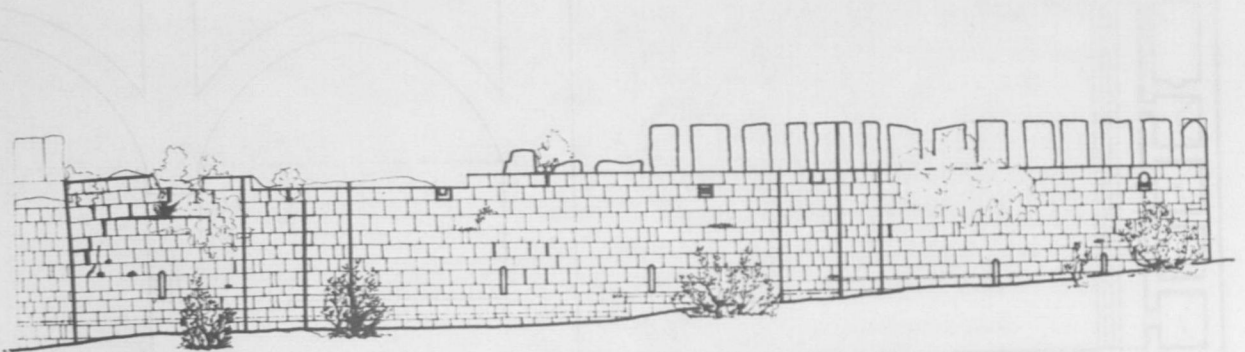
Başkan -Evet. Fakat bir de başka bir soru var, problem var; bu kervansarayların veya hanların ribat ile olan ilişkisi. "Ribat" biliyorsunuz tamamen dini gaye ile yapılan bir tesis. Ve Anadolu'daki bu kervansarayların büyük bir kısmı esasında "ribat". Bu Ortaçağ islâm aleminde, kültür tarihinde "ribat"lar son derece önemli. Bütün Kuzey Afrika'da da var. Hatta bugün Kuzey Afrika'nın en büyük şehirlerinden biri olan Rabat şehrinin esas "ribat" yani önemli büyük bir ribat olduğu için orada, o şehrin adı olmuş.

Onun için, bence Anadolu kervansaraylarını incelerken bu "ribat" meselesi üzerinde durmak ve bunların aslında karakterini iyi incelemek lazımdır. Mesela Mama Hatun'dan bahsettiniz. Mama Hatun aslında ribat. Normal bir ticari kervansaray değil. Aynı şekilde Kayseri dışındaki Köşk Medrese de öyle.

Doç.Dr.Ayşıl Tükel YAVUZ(Devamla)-Hocam, o konuya ben bu metinde de bahsettim, başka yayınlarımda da bahsettim ama, zaman boyutundan dolayı cisimlerin getirdiği bağlantılardan veya kökenden şu anda konuşmak istemedim. Çok haklısınız. Bazılarının zaten adı da "ribat". Örneğin, Eshab-ı Keyf Kervansarayı diyoruz.Eshab-ı Keyf bir ticari yapı değil. Yanındaki dini anlamdaki "ribat"a ve camiye servis veren bir yapı.

Çok haklısınız. Fakat vakit konusundan dolayı bu konulara değinemedim.

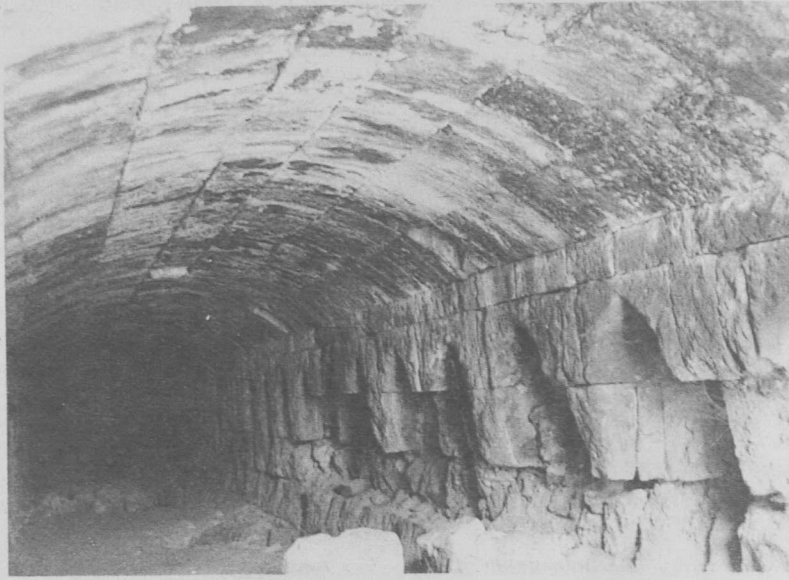
Başkan- Efendim çok teşekkür ederiz.



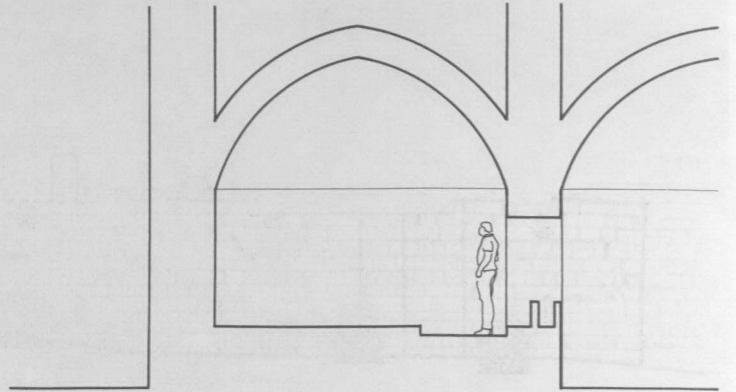
6. Alara Han, röleve, doğu cephe.



21. Mama Hatun Kervansarayı, çatının kuzey kanadı, kuzeydeki galerinin girişi, 1969 (A.T.Yavuz negatif arşivi 35/4435.)

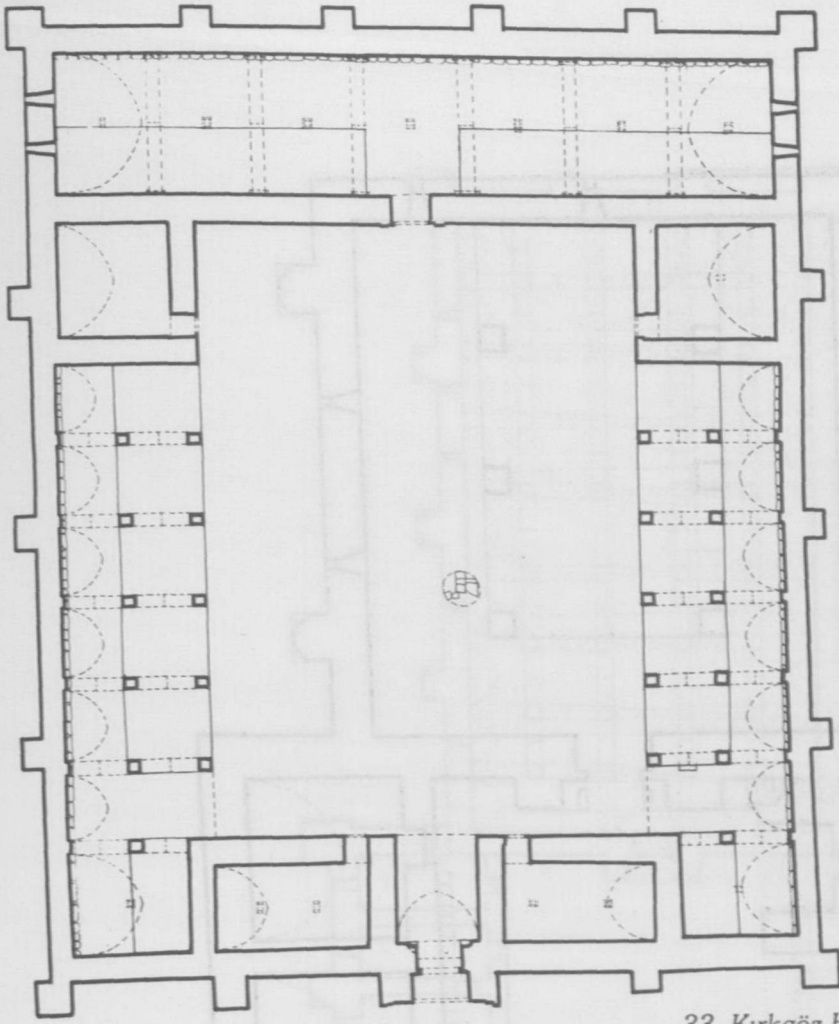


22. Mama Hatun Kervansarayı, çatıdaki kuzey galerinin içi, 1969 (A.T.Yavuz, negatif arşivi 35/4432.)



ATY

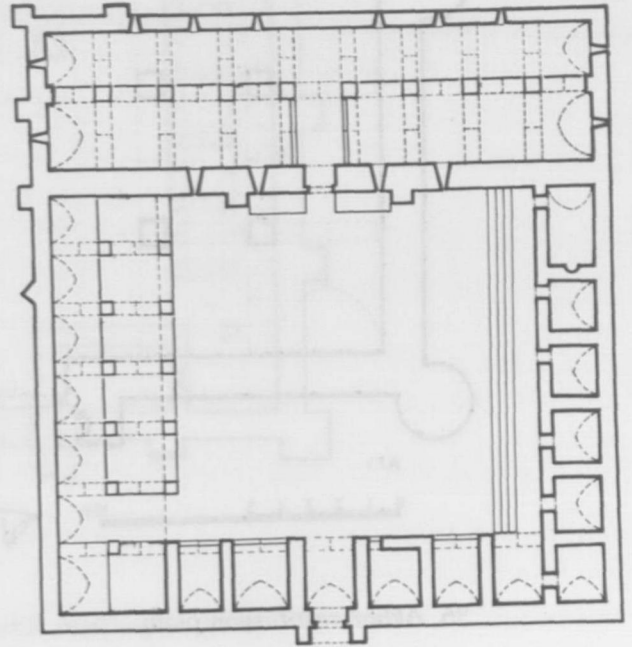
0 50 100 200 300 400 500cm



33. Kırkgöz Han-sekili restitüsyon planı.

ATY

0 2 4 6 8 10 20m

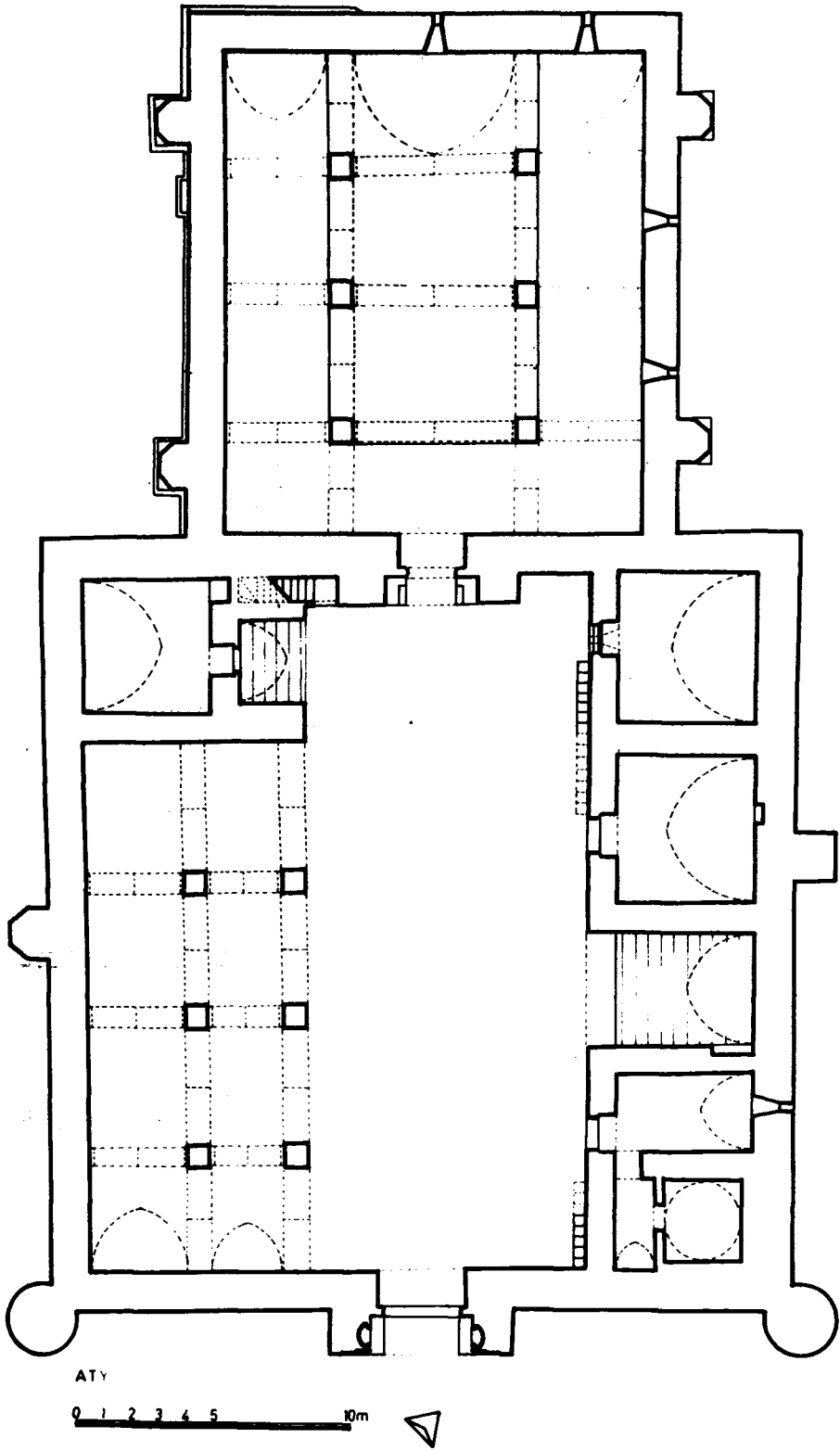


34. Kargı Han-plan.

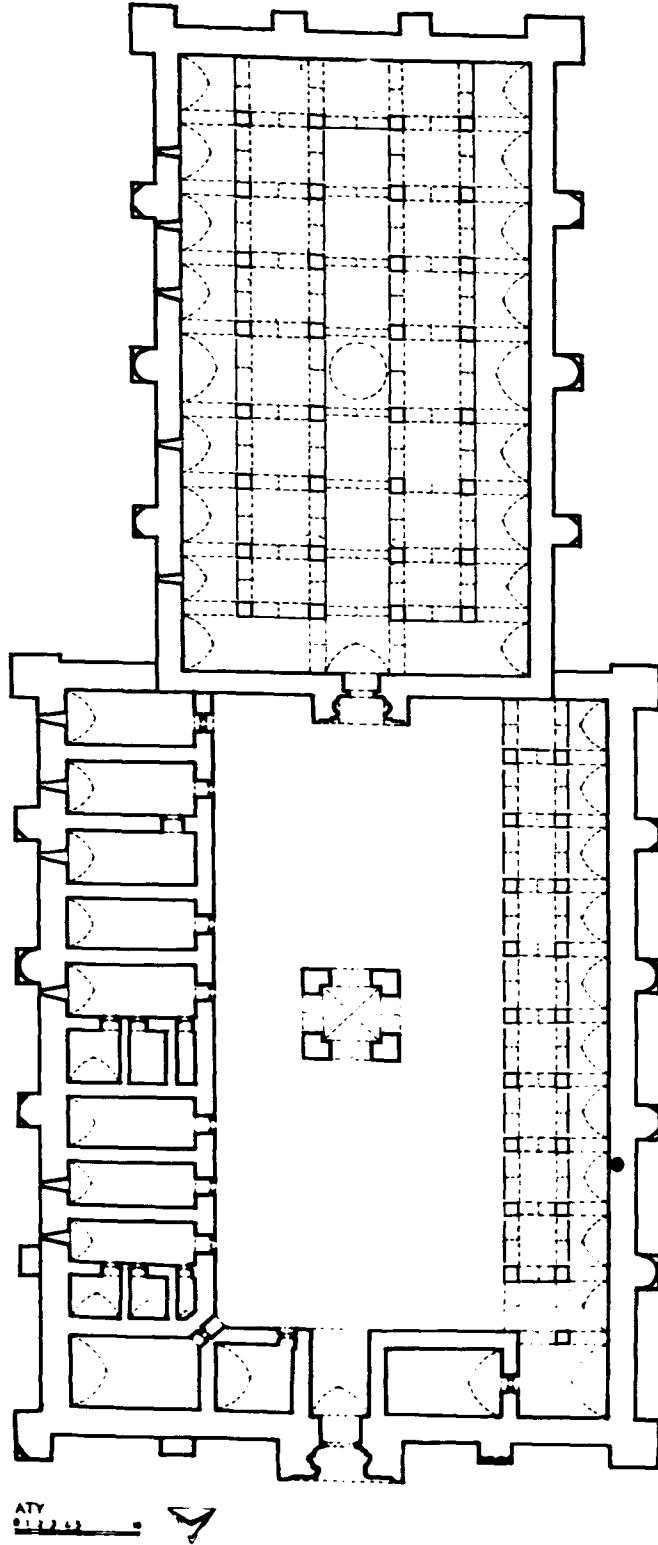
ATY

0 2 4 6 8 10 20m

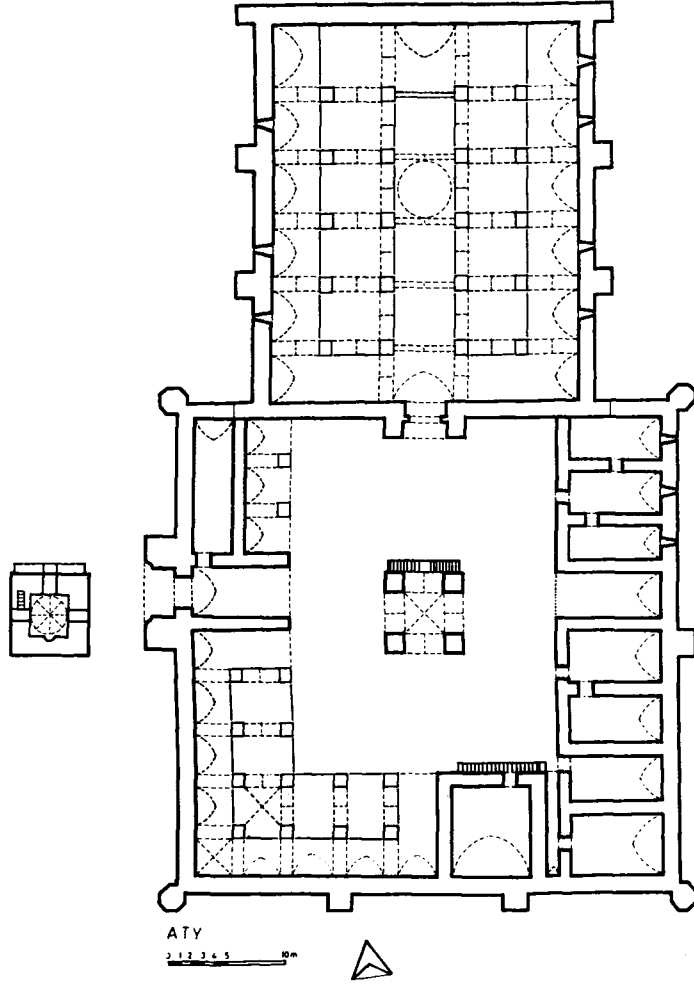




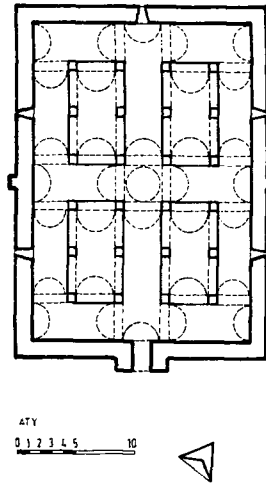
35. Akhan-restitüsyon planı.



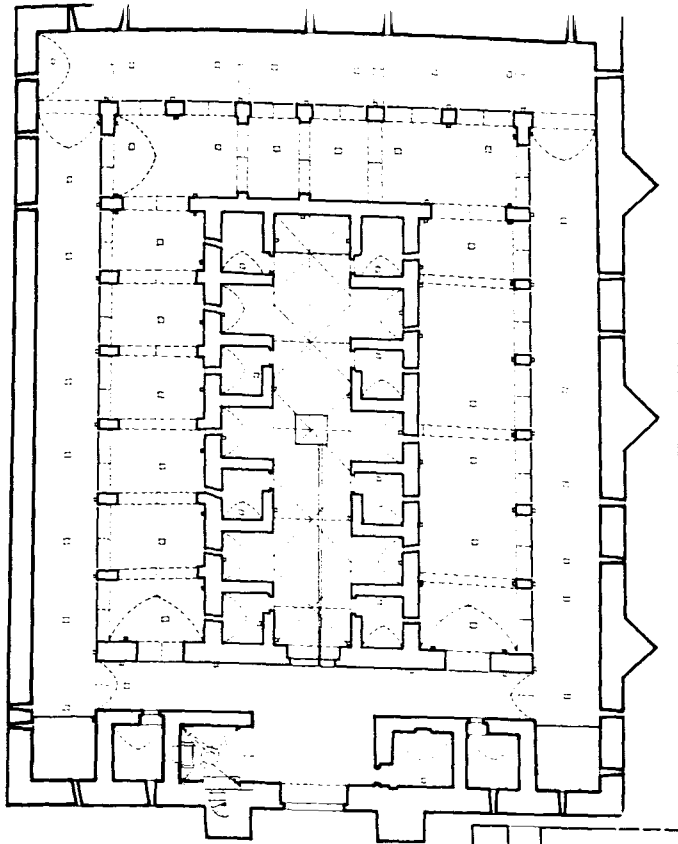
36. Aksaray Sultan Han-sekili restitüsyon planı.



37. Ağzıkara Han-sekili restitüsyon planı.

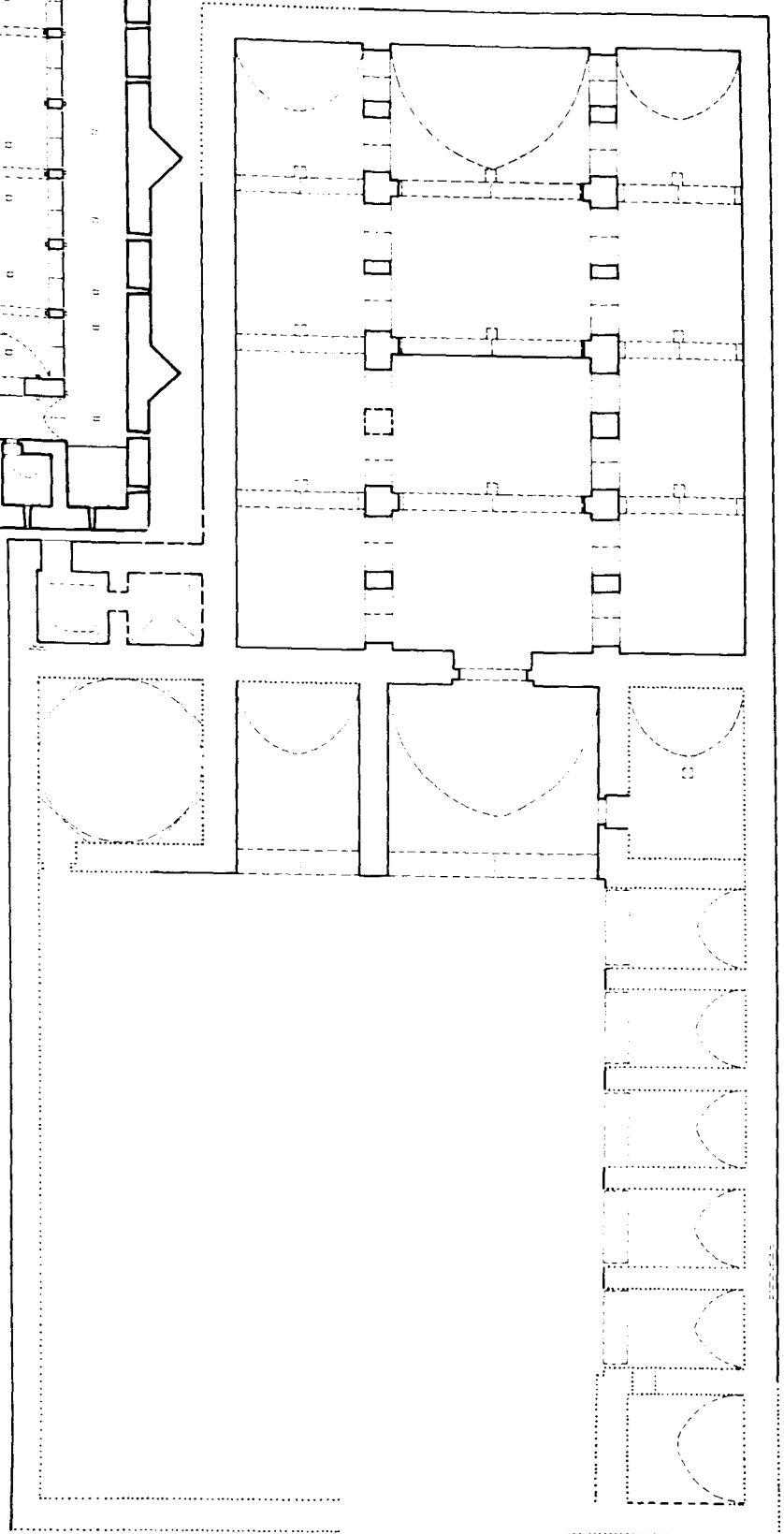


38. Öresin Han-sekili restitüsyon planı.



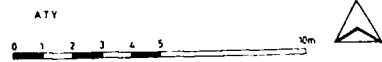
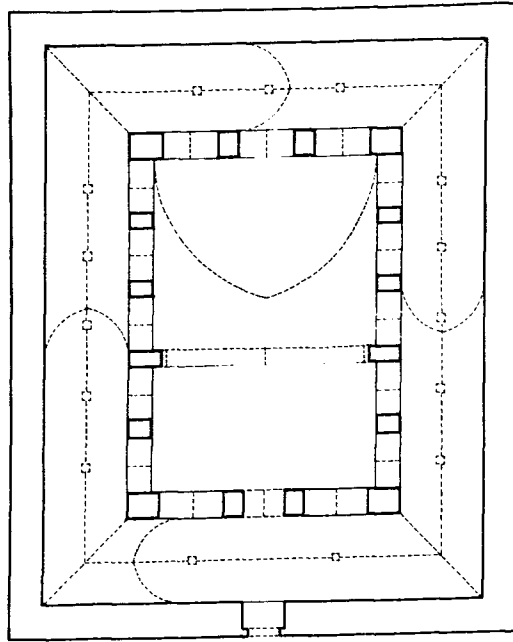
ATY
 0 2 4 6 8 10 20m

39. Alara Han-plan.

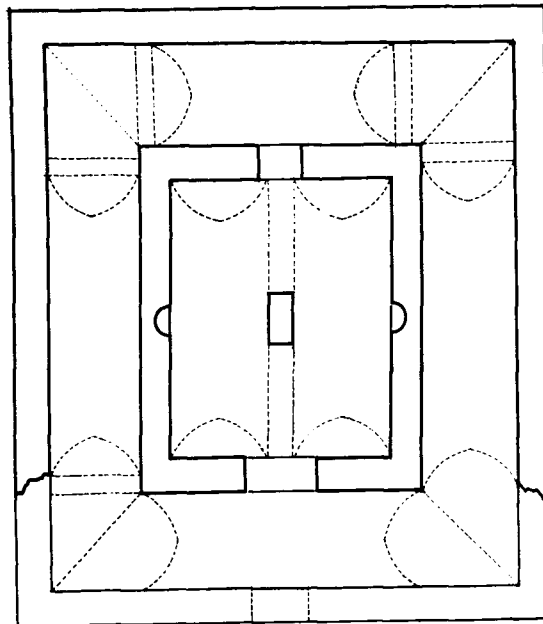


ATY
 0 1 2 3 4 5 10m

40. Burma Han-plan



41. Mirçinge Han-plan.



42. Yerhan-plan.