

# GAZİANTEP LALA MUSTAFA PAŞA KÜLLİYESİ

Yrd.Doç.Dr. Mehmet ÖZKARCI

**L**ala Mustafa Paşa; Kanunî Sultan Süleyman (1520-1566), II. Selim (1566-1574) ve III. Murad (1574-1594) dönemlerinde Osmanlı Devleti'nin üst kademelerinde önemli görevlerde bulunmuş devlet adamıdır.

Mustafa Paşa, Yavuz Sultan Selim zamanında, Bosna'nın Vişegrad kazasının Rudo nahiyesine bağlı Sokoloviç (Şahinoğulları) köyünden devşirme yoluyla İstanbul'a getirilip, saray hizmetine alınmış ve burada çeşitli hizmetlerde bulunmuştur. Lala Mustafa Paşa, 1556'da II. Selim'e "Lala" tayin edildikten sonra, daha çok bu isimle tanınmıştır<sup>1</sup>. Ancak, fiziki yönden çok esmer olması dolayısıyla "Kara" lakabıyla da anılmıştır. Ona, yaptığı fetihler ve kazandığı zaferlerden dolayı çeşitli ünvanlar verilmiştir<sup>2</sup>.

Lala Mustafa Paşa, 1560'da Van'a Beylerbeyi olarak tayin edilmiş ve buradaki görevi uzun sürmemiş, 1561 yılının sonlarında görevinden alınmıştır. Bir müddet açıkta kaldıktan sonra, 1562 tarihinde Erzurum Beylerbeyliği'ne atanmış ve bu görevi 13 (onüç) ay kadar sürmüştür. Mustafa Paşa, 1563 yılının Eylül ayında Erzurum'dan Halep'e, 1 (bir) ay sonra da Şam Beylerbeyliği'ne getirilmiştir. Buradaki görevini sürdürürken Yemen serdarlığına tayini gerçekleşmiş ve 13 Mayıs 1568'de Şam'dan ayrılarak Mısır'a gitmiştir. Ancak bu göreve de bazı bahaneler ileri sürerek gitmemesi üzerine ikinci kez görevden azledilmiştir. Daha sonra başışlanarak altıncı vezir olarak saraya girmiştir. Lala Mustafa Paşa, 1571'de Kıbrıs'ı fethederek "Kıbrıs Fatihî" ünvanını almıştır. 1577 yılı Mayıs ayında da İran seferi serdarlığına tayin edilerek Tiflis ve Şirvan şehirleri ile bütün Gürcistan'ı Osmanlı topraklarına dahil ederek, ünvanları arasına "Şirvan Fatihî"ni de katmıştır<sup>3</sup>. Lala Mustafa Paşa, 70 yaşını aşkın bir vaziyette, 1580'de İstanbul'da vefat etmiştir<sup>4</sup>.

Lala Mustafa Paşa, görevli bulunduğu yerlerde birçok mimari eser yaptırmıştır<sup>5</sup>. Kaynaklardan öğrendiğimize göre Gaziantep'de de; bedesten, han, hamam ve susamhâneneden oluşan bir külliye inşa ettirmiştir (Çizim 1)<sup>6</sup>. Ayrıca Mustafa Paşa'nın

1. Turan, Ş., "Lala Mustafa Paşa Hakkında Notlar ve Vesikalar", *Belleten*, C. 22, S. 88, Ankara, 1958, s. 551.
2. Bkz. Turan, Ş., a.g.m., s. 551-593; Kütükoğlu, B., "Mustafa Paşa" mad., *İslâm Ansiklopedisi*, C. 8, Üçüncü Baskı, İstanbul, 1979, s. 732-736.
3. Bkz. Turan, Ş., a.g.m., s. 556-557, 577, 586-587; Aydın, D., *Erzurum Beylerbeyliği ve Teşkilâtı, -Kuruluşu ve Genişleme Devri (1535-1566)-*, Atatürk Üniv. Edebiyat Fak., Yayınlanmamış Doktora Tezi, Erzurum, 1972, s. 556; Kırzçoğlu, M.F., *Osmanlıların Kafkas Ellerini Fethi*, Ankara, 1976, s. 274 vd.; Kütükoğlu, B., a.g.e., s. 733-735; Gündoğdu, H., *Erzurum Lala Paşa Külliyesi*, Ankara, 1992, s. 8.
4. Turan, Ş., a.g.m., s. 592.
5. Lala Mustafa Paşa'nın mimari eserleri konusunda bkz. Turan, Ş., a.g.m., s. 593.; Kütükoğlu, B., a.g.e., s. 736; Gündoğdu, H., a.g.e., s. 10-11.
6. Vakıflar Genel Müdürlüğü'nün Tescil Arşivi'ndeki, Vakıf Eski Eser Fişi'nde, Lala Mustafa Paşa'nın 1571'de Kıbrıs'ın fethinden sonra Antep'de valilik yaptığını ve bu sırada, külliye'nin elemanlarından olan han, hamam ve bedesteni yaptırdığını, ayrıca Millet Hanı ile bedestene yakın Saraçhane'yi inşa ettirdiği belirtilmektedir bkz. *Vakıflar Genel Müdürlüğü, Tescil Arşivi, Dosya Nu.:27.01.01/26*. Aynı şekilde bir yayında da, Lala Mustafa Paşa'nın 1571-1572 yıllarında Antep'de vaki olarak bulunurken Millet Hanı'nı yaptırdığı kaydedilmiştir bkz. *Gaziantep Kültür ve Turizm Rehberi*, Gaziantep Valiliği Yay., Gaziantep, 1985, s. 17.

Halbuki daha önce de açıkladığımız gibi Lala Mustafa Paşa, 1563-1568 yılları arasında Halep ve Şam'da Beylerbeyi olarak bulunmuş, Antep'de valilik yapmamıştır. Ayrıca Millet Hanı, Lala Mustafa Paşa tarafından yapılmayıp, üzerindeki inşa kitabesine göre 1285 H./1868 M. yılında inşa edilmiştir. Günümüze ulaşmayan Saraçhane'nin ise Lala Mustafa Paşa tarafından yapıldığı konusunda elimizde kesin belge yoktur bkz. Özkarcı, M., *Gaziantep İl Merkezinde Bulunan Hanlar*, Ata-

Şam'daki yapılarıyla ilgili olarak 4 Cemaziyelâhür 982 H./22 Eylül 1574 M. tarihinde tanzim ettirdiği Arapça vakfiyesinde ise, Antep'in Boyacılar Çarşısı'nın doğu sırasında birbirine bitişik 5(beş) dükkân yaptırdığı kayıtlıdır.<sup>7</sup> Vakfiyede, dükkânların herbirinin dahili avlusu ile kapılarının olduğu belirtilmektedir; bu eserler günümüze ulaşmadığı için mimari durumları konusunda bilgimiz yoktur.

Külliyeye, Gaziantep Kalesi'nin hemen yanında inşa edilmiş olup Karagöz Mahallesi, Handan Bey Çarşısı'nda bulunur. Han, külliye'nin merkezini teşkil etmektedir (Res. 1). Hamam ve susamhâne, hanın batı tarafına bitişik olarak inşa edilmişlerdir. Günümüze ulaşmayan bedesten ise, çevredeki yaşlı kişilerden öğrendiğimize göre, hanın 20-25 m. doğu tarafına yapılmış ve Kurtuluş Savaşı yıllarında yıkılmıştır (Çizim 1)<sup>8</sup>. Bedestenin içinde kuyumcu, manifaturacı ve bakırcıların bulunduğu çok sayıda dükkân ile dışarı açılan beş büyük kapısı mevcutmuş.

Külliyenin günümüze ulaşan inşa kitâbesi ve vakfiyesi yoktur<sup>9</sup>. Fakat bu yapıların, Gaziantep Şer'i Mahkeme Sicili'nde ve bazı kaynaklarda Lala Mustafa Paşa tarafından yaptırıldığı belirtilmektedir.<sup>10</sup> Şer'i Mahkeme Sicili'nde, han "Paşa Hanı", bedesten ise "Bedesten-i Atıyk" olarak; bazı yayınlarda da "Lala Mustafa Paşa Hanı" ve "Bedesten-i Atıyk (Lala Mustafa Paşa Bedesteni)" şeklinde geçmektedir<sup>11</sup>. İlk defa 1648, diğeri de bu tarihten birkaç yıl sonra olmak üzere iki kez Antep'e gelen Evliya Çelebi, Seyahatnamesinde bu handan "Mustafa Paşa Hanı", hamamdan ise "Paşa Hamamı" şeklinde bahsederek, hanın Antep'in en meşhur hanı olduğunu ifade etmektedir. Evliya Çelebi bu bilgilere ilâveten, Antep'de iki tane de bedesten bulunduğunu zikretmektedir<sup>12</sup>. Ayrıca 17 Zilhicce 1312 H./12 Haziran 1895 M. tarihli Gaziantep Şer'i Mahkeme Sicili'nde, Lala Mustafa Paşa Vakfının mütevellilerinin Şam'da oturdukları kayıtlıdır<sup>13</sup>. Bütün bu bilgiler külliye'nin, Lala Mustafa Paşa tarafından yaptırıldığını göstermektedir. Lala Mustafa Paşa'nın Gaziantep'deki külliyesini, 1563-1568 yılları arasında Halep ve Şam'da Beylerbeyi olarak görev yaparken inşa ettirdiğini düşünmekteyiz.<sup>15</sup>

17 Zilhicce 1312 H./12 Haziran 1895 M. tarihli Gaziantep Şer'i Mahkeme Sicili'ndeki bilgilere göre<sup>16</sup>, Lala Mustafa Paşa'nın Gaziantep'deki yapılarının, Şam'daki yapılarıyla bağlantısının olduğunu göstermektedir. Çünkü Antep'deki eserlerin hepsi gelir getiren ticari yapılardır. Lala Mustafa Paşa Şam'da da; cami, imaret, tekke, han ve hamam yaptırmıştır<sup>17</sup>.

Lala Mustafa Paşa'nın, Gaziantep'deki külliyesini tamamen ticari yapılardan oluşturması bir tesadüf değildir. Çünkü Antep şehri, bulunduğu böl-

genin coğrafi konumundan dolayı tarih boyunca önemli ticaret ve kültür merkezi olmuştur. Özellikle XVI. yüzyılda gerek ticaret ve gerekse el sanatları bakımından ilerlemiş bir durumda idi. Ayrıca çeşitli yönlerden gelen birçok ticaret yollarının da Antep'den geçmesi, şehre ayrı bir hususiyet kazandırarak, kendi bölgesi içinde bir ticaret merkezi haline gelmesine sebep olmuştur. XVI. yüzyılda Anadolu'da kıydan uzak şehirlerde genellikle iktisadi hayatın tarım ürünleriyle yakın ilişkisi olduğu halde, Antep şehri iktisadi hayatında tarım ürünlerinin de yeri olduğu gibi, daha fazla imâlat ve di-

türk Üni. Sosyal Bilimler Enstitüsü, Yayınlanmamış Yüksek Lisans Tezi, Erzurum, 1987, s. 80.

7. Vakıflar Genel Müdürlüğü Arşivi, Defter Nu:747, Sahife:274, Sıra Nu.:219.

Lala Mustafa Paşa'nın Şam'daki yapılarıyla ilgili vakfiyesi 4 Cemaziyelâhür 982 H./22 Eylül 1574 M. tarihli olmasına rağmen, buradaki yapılarını 1563-1564 M. tarihleri arasında yaptırmıştır. Bu vakfiyeyi ise, yapıların inşasından 10 yıl sonra tanzim ettirdiği anlaşılmaktadır bkz. Gündoğdu, H., a.g.e., s.10.

8. Bkz. Cumhuriyetin 50. Yılında Gaziantep İli Yıllığı, 1973, s. 75; Yurtseven, F.-Yaşar, H., Gaziantep'in Tarihi, Arkeolojisi ve Müzesi, Gaziantep, 1977, s. 62 (Yayınlanmamıştır).

9. Vakıflar Genel Müdürlüğü'nün Tescil Arşivi'nde, hamamın Lala Mustafa Paşa tarafından yaptırıldığını ve 985 H./1577 M. tarihli vakfiyesinin olduğu belirtilmiştir bkz. Vakıflar Genel Müdürlüğü, Tescil Arşivi, Dosya Nu.:27.01.01/26. Fakat Vakıflar Genel Müdürlüğü'nün Arşivinde yaptığımız araştırmalarda Lala Mustafa Paşa'nın 985 H./1577 M. tarihli vakfiyesi ile Gaziantep'deki külliyesine ait bir vakfiye yoktur.

10. Bkz. Güzelbey, C.C., Gaziantep Şer'i Mahkeme Sicilleri, -Cilt:153 ilâ 160 (Milâdi 1886 ilâ 1909)-, 1. Fasikül, Gaziantep, 1966, s. 39; Güzelbey, C.C.-Yetkin, H., Gaziantep Şer'i Mahkeme Sicillerinden Örnekler, -Cilt:81-141 (Milâdi 1729-1825)-, Gaziantep, 1970, s. 84.

11. Bkz. Güzelbey, C.C., a.g.e., s. 39; Güzelbey, C.C.-Yetkin, H., a.g.e., s. 84; Cumhuriyetin 50. Yılında Gaziantep İli Yıllığı, 1973, s. 74-75; Yurtseven, F. Yaşar, H., a.g.e., s. 62.

12. Güzelbey, C. C., a.g.e., s. 169.

13. Evliya Çelebi Seyahatnamesi, C. 9, Üçdal Neşriyat, İstanbul, 1984, s. 146-147.

14. Bkz. Turan Ş., a.g.e., s. 557; Kütükoğlu, B., a.g.e., s. 733.

15. Bazı araştırmacılar, hiçbir sebep belirtmeden hanı XVII. yüzyıla kaydetmişlerdir bkz. Akozan, F., "Türk Han ve Kervansarayları", Türk San'at Tarihi Araştırma ve İncelemeleri, 1, İstanbul, 1963, s. 136; İter, İ., Tarihi Türk Hanları, Ankara, 1969, s. 70; Güran, C., Türk Hanlarının Gelişimi ve İstanbul Hanları Mimarisi, İstanbul, 1978, s. 18.

Fakat yukarıda belirttiğimiz nedenlerden dolayı bedesten, han, hamam ve susamhâneneden oluşan külliye'nin 1563-1568 yılları arasında inşa edildiğini düşünmekteyiz. Ayrıca Lala Mustafa Paşa'nın 1580'de vefat ettiğini de gözönünde bulunduramaz gerekir.

16. Güzelbey, C. C., a.g.e., s. 69.

17. Bkz. Vakıflar Genel Müdürlüğü Arşivi, Defter Nu:747, Sahife 274, Sıra Nu.:219; Turan, Ş., a.g.m., s. 593; Gündoğdu, H., a.g.e., s.10.

ğer ticari mallar şehrin iktisadi hareketini meydana getirmektedir. İktisadi hayatın zengin ve hareketli olması, şehrin nüfusunun artmasına ve güzelleşmesine sebep olmuştur. O devirde Antep'de, imâlahanelerin ve ticarethanelerin şehir halkının ihtiyacından çok sayıda bulunması, imâl edilen malların civar bölgelere satıldığını göstermektedir<sup>18</sup>.

Lala Mustafa Paşa Külliyesi'nin Türk sanatında önemli bir yeri vardır. Tespit edebildiğimiz kadarıyla ticari yapılardan oluşan böyle külliye, Gaziantep'de ilk defa yapılmıştır; bu yönüyle de ayrı bir özelliğe sahiptir. Bu külliye gibi, Gaziantep'deki hanların da büyük çoğunluğu kalenin yakınına inşa edilmiştir. Bu durum şimdi olduğu gibi, önceden de ticaret hayatının kale çevresinde yoğunlaştığını göstermektedir.

Külliyenin mimarını bilemiyoruz. Han, hamam ve susamhâne özel şahısların mülkiyetinde bulunmaktadır. Bedestenin de arsasına sonradan çeşitli dükkân ve evler yapılmıştır. Bugün külliye dört taraftan çeşitli binalarla kuşatıldığı için, neredeyse bu yapıların arasında kaybolmuştur.

## KÜLLİYENİN TANITIMI

### 1- HAN

#### a) Mimari:

Lala Mustafa Paşa Hanı<sup>19</sup>; Osmanlı han mimarisini içerisinde tek katlı, tek avlulu ve avluya bitişik ahır bulunan hanlar grubuna girer (Resim:1). Kuzey-güney yönünde yerleştirilen yapı, yaklaşık 2550 m<sup>2</sup> lik alan üzerine inşa edilmiş ve arsa durumuna göre şekil aldığı için çarpık plana sahiptir. Han; muhtelif ebat ve şekillerdeki hacimlerle dört taraftan çevrelenmiş avlu, avlunun güney tarafındaki mekânların arkasına yerleştirilen ahır ve kuzey (ön) cephede yer alan dükkânlardan oluşmaktadır (Çizim 2-4).

Han, sonradan yapılan birtakım onarım ve ilâvelerle orijinal özelliğini kısmen yitirmiştir<sup>20</sup>. 1987'de incelediğimizde şimdikiye göre daha iyi durumda olan yapı (Çizim 2), 1993'de tekrar gittiğimizde oldukça bakımsız ve bazı mekânların yıkıldığını gördük (Çizim 3). Türk sanatında seçkin bir yeri olan yapı, aynı zamanda şehirde bugün mevcut olan 17 (on yedi) hanın da en eskisi olması bakımından ayrı bir özelliğe sahiptir. Fakat böyle önemli yapı bugün fonksiyonunu kaybederek yıkılmaya terk edilmiş, sadece ön cephede bulunan dükkânlar amacına uygun olarak kullanılmaktadır.

Hanın duvar ve örtü sisteminde sarımsak renginde küfeki kesme taş, cümle kapısında siyah ve sarımsak renginde kesme taş kullanılmıştır. Ay-

rica örtü sistemi, üstten sıkıştırılmış toprakla kapılmıştır.

F. Akozan, bir makalesinde hanın sadece isminden bahsederek kroki şeklinde planını yayınlamıştır (Çizim 5)<sup>21</sup>. Gaziantep Müzesi Arşivi'nde hanın yine kroki biçiminde çizilmiş planı vardır (Çizim 6). Her iki plan, avlunun revak durumu hariç birbirine çok benzemektedir. Bu çizimlerde bazı hacimler fazladan, bazıları ise eksik gösterilmiştir. Ayrıca hanın planı gayet çarpık olduğu halde, bu çarpıklıklara yer verilmemiştir.

Hanın kuzey (ön) cephesinin orta kısmına cümle kapısı, kapının da her iki tarafına avlu ile irtibatları olmayan beşerden toplam 10 (On) dükkân yerleştirilmiştir (Res. 2). Üzerleri sivri beşik tonozlarla kapatılan ve sivri kemerlerle sokağa açılan dükkânlardan altısı günümüze gelmiştir. Kapının doğu tarafındaki dükkânlardan dört tanesi yıkıldığı için bunların yerine sonradan oldukça basit dükkânlar yapılmıştır. Orijinal olan dükkânların ebatları ortalama 2.10x4.10 m.dir. F.Akozan ile müzenin arşivindeki planlarda ise, dokuz adet dükkân gösterilmiştir (Çizim 5-6). Fakat ön cephede on dükkân olduğunu düşünmekteyiz. Çünkü günümüze büyük ölçüde orijinal olarak gelen 6 (altı) dükkânın genişlikleri ortalama 2.10 m.dir. Bu genişliği ön cepheye tatbik ettiğimizde 10 (On) dükkân ortaya çıkmaktadır (Çizim 4). Ayrıca yukarıda bahsetmiş olduğumuz iki planda, hanın çarpıklığına yer verilmeden, köşelerdeki dükkânlar diğerlerine göre daha büyük gösterilmiştir.

Hana giriş, 4.20 m. eninde ve 1.55 m. derinliğinde eyvana benzer cümle kapısından sağlanmıştır (Res. 3). 2.80 m. enindeki sivri kemerli kapı

18. Bkz. Darkot, B.-Dağlıoğlu, H.T., "Ayıntab" mad., *İslâm Ansiklopedisi*, C.2, Beşinci Baskı, İstanbul, 1979, s.66-67; Özdeğer, H., *Onaltıncı Asırda Ayıntâb Livâsı*, C.1, İstanbul, 1988, s.119, 125.

19. Lala Mustafa Paşa Hanı, bazı yayınlarda sadece ismi zikredilerek "Hişva Hanı" olarak tanıtılmıştır bkz. Akozan, F., *a.g.e.*, s.136; İler, İ., *a.g.e.*, s.70; Güran, C., *a.g.e.*, s.18. "Hişva", mahalli bir tâbir olup "pamuk kozası" anlamında kullanılmaktadır bkz. Aksoy, Ö.A., *Gaziantep Ağzı, III, -Sözlük ve Kullanılmayan Kelimeler-*, İstanbul 1946, s.408. Yakın zamanlara kadar hanın içinde pamuk kozası satıldığı için yapıya bu isim verilmiştir. Daha önce de ifade ettiğimiz gibi, Gaziantep Şer'i Mahkeme Sicilleri'nde ve Evliya Çelebi Seyahatnâmesi'nde "Paşa Hanı" ve "Mustafa Paşa Hanı" olarak geçmektedir.

20. Gaziantep'de 22 Ekim 1822 tarihinde büyük bir deprem olmuş ve birçok bina bu sebeple yıkılmıştır. Bu deprem sırasında büyük hasar gördüğünü sandığımız han, 1250 H./1834 M. yılında Battal Bey tarafından 18.286 kuruşa tamir ettirilmiştir. Yapının son şeklini bu onarım sırasında aldığını düşünmekteyiz bkz. Güzelbey, C.C., *Gaziantep Şer'i Mahkeme Sicilleri, Cilt:142 İLâ 143*, 3. Fasikül, Gaziantep, 1966, s.84; Güzelbey, C.C.-Yetkin, H., *a.g.e.*, s.171.

21. Yukarıda da belirttiğimiz gibi, F.Akozan bu yapıyı "Hişva Hanı" olarak tanıtmıştır bkz. Akozan, F., *a.g.e.*, s.142.

açıklığı, üzeri düz toprak dam ve sivri beşik tonozla kapatılan 7.50 m. derinliğindeki geçitle (dehliz) avluya bağlanır (Res. 4). Dehlizin yarıya yakın kısmı yıkılmıştır (Res. 5). Geçidin batısında bir kapı ve bir pencereyle geçide, diğer pencereyle de avluya açılan ve sivri beşik tonozla kapatılan bir oda bulunur (Res. 4). Bu mekânın da üst örtüsü ve batı duvarı tamamen yıkılmıştır (Res. 5). Daha önce geçidin doğu duvarında yer alan geniş sivri kemerle örtülü 1.40x2.60 m. ölçüsündeki niş, bugün tahrip olmuştur.

Çarpık planlı avlu, dört taraftan çeşitli ebat ve biçimlerdeki mekânlarla kuşatılmıştır. Bu hacimlerden bir kısmı bugün yıkılmıştır (Çizim 2-3). Günümüze ulaşan mekânların ise bazıları orijinal özelliklerini korumakla birlikte, çoğunluğu sonradan yapılan çeşitli ilâve ve onarımlarla aslı durumlarını kısmen kaybetmişlerdir. F.Akazan'ın planında avlu, dört taraftan revakla kuşatılmış biçimde gösterilerek, odalar kapı ve pencereleriyle revaka açılır vaziyette işlenmiştir (Çizim 5). Gaziantep Müzesi Arşivi'ndeki planda ise, sadece avlunun güney kenarının tamamı ile, batı kenarının güney taraftan yarısı "L" biçiminde revakla çevrelenmiş şekilde belirtilmiştir (Çizim 6). Revaktan sadece avlunun güney kenarının, doğu tarafındaki bölümü yıkılmış vaziyette günümüze ulaşmıştır (Çizim 2-3; Res. 1,6). Bu revakın önceden üç gözlü olduğu, üzerinin sivri beşik tonozla örtüldüğü ve tonozun sivri kemerler yardımıyla kare kesitli üç kesme taş ayağın üzerine oturduğu anlaşılmaktadır. Revakın bu bölümü yıkılmadan önce üç geniş kemerle avluya, bir küçük kemerle de ahıra geçişi sağlayan dehlize açılmaktaydı (Çizim 2-4). Biz de, müzenin arşivindeki planda olduğu gibi, avlunun "L" biçiminde revakla kuşatıldığını düşünmekteyiz. Çünkü yerinde yaptığımız incelemelerde avlunun kuzey ve doğu kenarı ile batı kenarının kuzey tarafında hiçbir revak izine rastlayamadık; bu kısımlardaki hacimler doğrudan avluya açılmaktadır. Ayrıca Gaziantep şehrinde, Lala Mustafa Hanı dışında 16 (onaltı) han daha bulunmaktadır. Bu yapılardan sadece üçünde, avlunun bir kenarında revaka yer verilmiştir. Bu şehirdeki hanlarda revaka fazla itibar edilmemesi bölgesel bir özellik olarak karşımıza çıkmaktadır. Bu nedenle F. Akazan'ın planında olduğu gibi, önceden avlunun dört taraftan revakla kuşatıldığını sanmıyoruz.

Avlunun kuzey kenarı, kapısı avlu geçidine açılan mekândan başka yedi oda ile bir su kuyusundan oluşur. 1987'deki incelememizde hepsi sağlam bir durumda olan odaların dördü bugün yıkılmış, diğerleri de kısmen tahrip olmuştur (Res. 4-5). Ebatları 2.50x3.60 m. ile 2.90x3.80 m. arasında değişen odaların üzeri sivri beşik tonozlarla kapatılmıştır. Bu mekânlardan beş tanesi birer kapı ve birer pencereyle avluya, doğu köşedeki hacim bir kapı ve bir pencereyle önündeki eyvana, diğer oda ise kapısıyla avluya, penceresiyle de ey-

vana açılmaktadır. Doğru köşedeki mekânın penceresi sonradan niş şekline, yanındaki odanın penceresi de kapı biçimine dönüştürülmüştür. Ayrıca batı köşedeki hacmin batı duvarında, "Susamhâne"ye açılan bir kapı ile bir penceresi daha bulunmaktadır; bu açıklıklar sonradan kapatılmıştır. Odaların ikisinin kapı ve pencereleri basık kemerli, diğerlerinin ise ahşap lentolu ve düz atkı taşlıdır (Res. 4)<sup>22</sup>. Basık kemerli açıklıkların biraz üstüne küçük pencereler yerleştirilmiştir. Yakın zamana kadar hanın su ihtiyacını karşılayan kuyu ile önündeki su teknesi tahrip olmuştur (Res. 4-5).

Avlunun doğu kenarı, on oda ile bir eyvandan ibarettir; üç odanın duvarları kısmen yıkılmıştır (Res. 7-8). Kuzey köşede yer alan eyvanın sivri kemeri sonradan kapatılarak, bir kapı ve bir pencereyle avluya açılan oda hâline getirilmiştir (Res. 9). F.Akazan ile müzenin arşivindeki planlarda bu eyvan oda şeklinde belirtilerek, diğer odalarla aynı hizada gösterilmiştir (Çizim 5-6). Çapraz tonoz ve yarım beşik tonoz karışımından ibaret örtü sistemiyle kapatılan çarpık planlı eyvanın, güney duvarında bir pencereye yer verilmiştir (Res. 8). Bu kısımda bulunan çarpık planlı odalar sivri beşik tonozlarla kapatılmış ve ölçüleri yaklaşık 2.20x2.90 m. ile 2.90x3.20 m. arasında değişmektedir. Odaların dokuzu ahşap lentolu birer kapıyla avluya, güney köşedeki mekân da yine ahşap lentolu kapısıyla bugün büyük ölçüde yıkılmış olan revaka açılır (Res. 7-9). Kapıların biraz üstlerinde de basit küçük pencereler bulunur. Orijinalinde bu odaların, avlunun kuzey ve batı kısımlarında yer alan mekânlar gibi, birer tane de pencereye sahip olduklarını düşünmekteyiz. (Çizim 4). Yolcuların ikâmet etmeleri amacıyla yapıldıklarını sandığımız bu odalar, eğer birer kapıyla avluya açılırlarsa, iç mekânlar oldukça karanlık kalırlar. Bu odalar sonradan büyük ölçüde onarım görmüştür. Bu tamirler sırasında pencerelere yer verilmediği anlaşılmaktadır.

Avlunun batı kenarı, ebat ve şekilleri farklı dokuz odadan meydana gelir. Bu hacimlerden güney tarafta yer alan dört tanesi üzeri açık, kuzey-güney doğrultusunda uzanan 2.30x14.90 m. öl-

22. Handaki odaların kapı ve pencereleri basık kemerli, ahşap lentolu veya düz atkı taşlıdır. Bu açıklıkların orijinalinde dıştan basık kemerli, içten düz atkı taşlı olduğunu düşünmekteyiz. Şöyle ki; avlunun batı kısmının güney tarafında yer alan mekânlardan ikisinin kapısı, birinin de kapı ve penceresi dıştan basık kemerli, içten dikdörtgen biçimindedir. Bütün bu açıklıkların orijinal olduğunu düşünmekteyiz. Çünkü burada kullanılan kesme taşlar, günümüze aslı durumunu koruyarak gelen ahırın inşasında kullanılan malzemeyle aynıdır. Ayrıca Gaziantep'deki diğer hanların da kapı ve pencereleri genellikle basık kemerlidir. Doğrudan avluya açılan odaların kapı ve pencerelerinin üstlerinde ise, avlunun kuzey kenarında yer alan iki mekânda olduğu gibi, birer tane küçük pencerelerin olduğunu sanmaktayız. Sonraki onarımlar sırasında bu küçük açıklıklara bazı odalarda yer verilmiş, bazılarında ise, konulmamıştır. Yine bu tip küçük pencereler, genellikle Gaziantep hanlarında sevilerek kullanılmıştır.

çüsündeki mekâna, diğerleri de doğrudan avluya açılırlar (Res. 10-11). Dikdörtgen şeklindeki mekân ile avlu arasındaki bağlantı 2.90 m. enindeki bir açıklıkla sağlanmıştır (Res. 12). Bu bölümün önceden, avlunun güney kenarının doğu tarafında bugün büyük ölçüde tahrip olmuş üç gözlü revak gibi, üzerinin sivri beşik tonozla kapatılmış dört sivri kemer gözlü revak olduğunu düşünmekteyiz (Çizim 4). Şöyle ki; bugün bu kısımda bulunan kesme taş ayaklar ve güney revakı ile irtibatı sağlayan doğu duvarının güney köşesindeki kemer izi, burasının açık mekân değil de, revak olduğunu göstermektedir (Res. 12-13). Şimdi bu mekânın avlu ile bağlantısını sağlayan açıklık hariç, diğerleri sonradan duvar örülerek kapatılmıştır. Revakın tonoz ve kemerlerinin yıkılmasıyla bu biçime getirildiği anlaşılmaktadır. F. Akozan ve müzenin arşivindeki planlarda ise, bu kısım üç gözlü revak olarak gösterilmiş ve güney revakı ile bağlantıyı temin eden güneydoğu köşedeki kemer gözüne yer verilmiştir (Çizim 5-6). Güneybatı köşedeki iki odanın, avlunun güney kenarındaki mekânlara aynı hizada olması gerekirken, bahsetmiş olduğumuz iki planda da 4.50 m. kadar içeri alınmış bir şekilde gösterilmiş ve bundan dolayı güney köşedeki kemer gözüne yer verilmemiştir.

Batı kanatta mevcut olan dokuz odadan sekizi sivri beşik tonozlarla örtülmüş olup, ebatları 2.10x3.00 m. ile 3.10x5.70 m. arasında değişmektedir. Bu hacimlerin dört tanesi birer kapı ve birer pencereyle avluya, öbür dördü de revak olarak düşündüğümüz mekâna açılırlar (Res. 10-11). Revakın gerisindeki odalardan üçü birer kapı ve birer pencereye sahip olduğu hâlde, kuzey köşedekinin bugün penceresi yoktur (Çizim 2-3). Bu mekânın da diğerleri gibi, önceden revaka açılan bir penceresinin olduğunu düşünmekteyiz. (Çizim 4). Şöyle ki; revakın üst örtüsü yıkılınca, revakın kuzey duvarı biraz içeri alınarak kalın bir şekilde örüldüğünden bu pencerinin kapatıldığını sanmaktayız. Avluya açılan odalardan birinin güney duvarında 0.60 m. derinliğinde, 3.50 m. uzunluğunda sivri genişletme kemeri, birinin batı duvarında hamamın soğukluk kısmına açılan kapı izi ve başka bir odanın da yine batı duvarında bir kapı bulunur. Bu açıklıktan, odanın zemininden 1.20 m. kadar aşağıda olan yaklaşık 1.50x3.00 m. ölçüsündeki bir hacme inilir. Burası, bölgenin sıcak olması sebebiyle gıda maddelerini muhafaza etmek amacıyla "serdâp" şeklinde yapılmış olabilir. Bu kısımda yer alan diğer mekân ise, hanın en büyük odası olup 5.60x6.30 m. ölçüsündedir (Res. 14). Üzeri ortada dikdörtgen kesitli kesme taş ayağa, yanlarda duvarlara istinat eden ve dört tarafa yelpaze şeklinde açılan yarım çapraz tonozlarla örtülmüştür (Res. 15). Bu mekânın kuzey duvarında avluya açılan bir kapısı ile doğu duvarının üst kısmında küçük mazgal penceresi vardır. Ayrıca doğu cephesine bitişik olarak basit tarzda yapılmış, ahşap lentolu kapılarıyla avluya açılan ve helâ

olduklarını sandığımız toprak damlı üç küçük hacim daha bulunur (Res. 11). Bu hacimlerin gerek malzeme farklılığı, gerekse arkasındaki mekân ile organik bir bütünlük göstermemesi dolayısıyla sonradan yapıldıkları belli olmaktadır. Büyük odanın avluya açılan mazgal penceresinin de orjinal olmayıp, bunun yerine doğu duvarında avluya bakan iki penceresinin olduğunu ve sonradan helâ yapılıncaya bunların kapatıldığını sanmaktayız (Çizim 4). F. Akozan ve müzenin arşivindeki planlarda ise bu geniş mekân, kuzey ve doğu duvarlarında açılmış iki girişi olan ve ortadan yarıya kadar bir duvarla ayrılmış iki bölümlü ahır şeklinde gösterilmiştir (Çizim 5-6). Bu hacim böyle bir plana sahip olmayıp, orijinal olan yelpaze şeklindeki örtü sistemi de bu tür mekân için uygun değildir. Ayrıca hanın büyük bir ahırını mevcutken, avlunun ortasında ve odaların arasında böyle küçük bir ahırın yapılması da düşünülemez. Yapının en büyük odası olan bu mekân, hana gelen yolcuların toplanarak sohbet etmeleri amacıyla yapılmış olabilir. Çünkü Gaziantep'deki bazı hanlarda bu tür maksatla geniş odalara yer verilmiştir. Avlunun batı tarafında bulunan odalardan ikisinin kapısı basık kemerli, pencereleri düz atkı taşlı, diğerlerinin kapı ve pencereleri ise ahşap lentoludur.

Avlunun güney kenarı, onbir oda ile bir dehliz ve ahırdan meydana gelir (Res. 1,16). Dehlizin doğu tarafında yer alan dört oda, ahşap lentolu birer kapıyla orjinalinde üç gözlü olduğu anlaşılan ve bugün büyük ölçüde yıkılmış olan revaka, dehlizin batı tarafında bulunan beş odadan dördü basık kemerli birer kapı ve birer pencereyle, öbürü de yine basık kemerli kapısıyla doğrudan avluya açılırlar. Batı köşede bulunan diğer iki odadan bir tanesi basık kemerli kapı ve penceresiyle, önceden revak olarak düşündüğümüz üzeri açık dikdörtgen mekâna, köşedeki öbür hacim de geniş bir açıklıkla doğusundaki odaya açılır. Batı taraftaki odanın dışa açılan bir mazgal penceresi daha vardır. Batı köşede yer alan iki mekânın, diğer odalarla bugün bir irtibatı yoktur. Dehlizin doğu tarafındaki dört oda 1987'deki incelememizde sağlam iken, bugün yıkılmışlardır (Res. 1,17). Bu mekânların önceden ahşap lentolu birer kapıyla değil de, batı köşedeki oda gibi basık kemerli birer kapı ve birer pencereyle revaka açıldıklarını düşünmekteyiz. Bütün odaların üzeri sivri beşik tonozlarla örtülmüştür.

Doğrudan avluya açılan beş oda teknik, malzeme ve ebat bakımlarından bu kısımdaki diğer hacimlerden tamamen ayrılır (Res. 16). Öbür mekânlarla organik bir bütünlük göstermeyen beş odanın, sonraki onarımlar sırasında yapıldığı belli olmaktadır. Çünkü burada kullanılan kesme taş malzeme, hanın diğer mekânlarından hem farklı, hem de daha az aşınmıştır. Ayrıca beş odanın derinlikleri ortalama 8.00 m. iken, diğerlerinin 3.20 m. civarındadır. Handaki hiçbir odanın içinde dolap nişi mevcut değilken, beş odada birer

tane dolap nişine yer verilmiştir. Büyük odaların kapı ve pencerelerinin üst kısmında sivri kemerli küçük açıklıklar vardır. Önceden beş odanın yerinde bulunan hacimlerin de dehlizin doğu tarafındaki dört oda gibi, üzeri sivri beşik tonozla örtülü, dört sivri kemer gözlü revaka açıldıklarını düşünmekteyiz (Çizim 4). Şöyle ki; dehlizin batı tarafındaki beş oda ile önündeki revak herhangi bir nedenle tahrip olunca, odaların ve revakın yıkılarak bu kısmın tamamen oda yapıldığı anlaşılmaktadır. Çünkü dehlizin doğu tarafındaki odalar ile önündeki revakın derinliği, bu beş odanın derinliğine eşittir. Ayrıca daha önce yukarıda açıkladığımız gibi, avlunun batı kısmındaki üzeri açık dikdörtgen mekânın güneydoğu köşesinde kemer izi vardır. Dehlizin batı tarafındaki beş oda yapılırken bu kemer duvarla örülerek kapatılmıştır (Res. 13). Batı taraftaki revak ile güney kısımdaki revakın bağlantısını sağlayan bu kemerin açıklığı, günümüze ulaşan revakın genişliğiyle aynıdır. Ayrıca dehlizin doğu tarafında revaka açılan dört odanın kuzey duvarları ile batı köşedeki odanın kuzey duvarı aynı hizadadır. Daha önce de işaret ettiğimiz gibi, avlunun güney taraftan tamamen, batı tarafın da sadece güney kısmının "L" biçiminde revakla kuşatıldığını düşünmekteyiz (Çizim 4).

F. Akozan ve müzenin arşivindeki planlarda, dehlizin doğu tarafında dört oda üç gözlü revaka açılır vaziyette gösterilmiştir (Çizim 5-6). Fakat yukarıda da açıkladığımız şekilde bu kısımda şimdi olduğu gibi, orijinalinde de beş odanın olduğunu ve bu mekânların dört gözlü revaka açıldıklarını sanmaktayız. Çünkü günümüze harabe bir şekilde gelen doğu taraftaki üç gözlü revakın boyu 12.50 m. iken, burası 16.20 m. dir. Doğu taraftaki kemer açıklıkları bu tarafa uygulandığında dört gözlü revak ortaya çıkmaktadır. Aynı şekilde doğu taraftaki odaların genişliği de bu kısma tatbik edildiğinde beş odanın olduğu anlaşılmaktadır (Çizim 4).

Güney kanadın ortasından yaklaşık 7.00 m. doğu tarafa kaydırılan ve üzeri sivri beşik tonozla örtülen dehlizden ahır kısmına geçilir (Res. 16). Doğu taraftaki revak önceden üç sivri kemerle avluya açıldığı gibi, batı tarafında bulunan 1.70 m. açıklığındaki bir kemerle de dehlizle bağlantı sağlamıştır (Res. 18). Dehlize açılan aynı kemerin simetrik olarak orijinalinde batı taraftaki revakta da olduğunu düşünmekteyiz (Çizim 4).

Güney taraftaki odaların arkasına yerleştirilen ahır kısmına giriş, 1.80 m. enindeki basık kemerli bir kapıdan sağlanmıştır. Yaklaşık 11.50x 28.00 m. ölçüsündeki çarpık planlı bu mekân, doğu-batı yönünde uzanan iki sahnin hâlinde düzenlenmiştir (Çizim 2-4). Sahınlar beş kalın kesme taş ayak üzerine oturan dört sivri kemerle birbirinden ayrılmıştır (Res. 19). Çeşitli biçimlerde olan ayakların ikisi bağımlı, diğerleri ise bağımsızdır. Girişten ilk sahnin üzeri sivri beşik tonozla, öbürü de sivri be-

şik tonoz ve iki çapraz tonozla örtülmüştür. Ahırın güneydoğu köşesinde, üzerleri geniş sivri kemerle kapatılmış çarpık planlı iki derin niş bulunur. İç mekâna aydınlık ve hava ise, doğu ve batı duvarlarının üst kısmında açılan üç mazgal pencere ve ikinci sahnin sivri beşik tonozunun kilit taşında bulunan iki küçük pencereyle sağlanmıştır. Ahırın duvar ve ayaklarında hayvanları bağlamak amacıyla zeminden 1.00 m. kadar yüksekte tutulmuş ve belli aralıklarla yerleştirilmiş, ortası delik yassı taşlar mevcuttur. Çok az bir kısmı günümüze gelen bu elementler duvar ve ayakla birlikte örülmüştür.

Lala Mustafa Paşa Hanı, önceden "yolcu hanı" olarak yapılmıştır. Yapının kuzey (ön) cephesindeki hacimlerin dükkân, avlu geçidine açılan mekânın "hancı odası", avluyu dört taraftan kuşatan odalardan bazılarının depo ve servis hizmetleri için, öbürlerinin de yolcuların ikâmet etmeleri amacıyla yapıldığını düşünmekteyiz. Avlunun güney kanadındaki odaların arkasına yerleştirilen büyük mekânın ise, ahır olarak inşa edildiği anlaşılmaktadır.

## b) Süsleme:

Handa dikkati çeken tek bezeme, cümle kapısında görülür. Orijinal özelliklerini büyük ölçüde muhafaza ederek günümüze gelen kapı, siyah ve sarımsak renginde kesme taştan yapılmıştır. Atlamalı olarak yerleştirilen iki renkli taşlar, eyvan kemerinin üzengi taşlarından itibaren etrafa ışınvari bir şekilde yayılarak, belli bir yükseklikten sonra yine aynı renkteki taşlarla yatay olarak kapı genişliğince devam eder; kapının üst tarafı yıkılmıştır (Res. 3).

Kapı açıklığının sivri kemerinin dış yüzü, üzengi taşlarından başlayıp bütün kemer kavşını dolanan iki sıra yüzeyel mukarnasla bezenmiştir. Aynı şekilde eyvan benzeri olan cümle kapısının tonoz başlangıçları da, iki sıra yüzeyel mukarnasla süslenerek kapıya hareketli bir görünüş kazandırılmıştır (Res. 20). Ayrıca kapının iki tarafına simetrik olarak iki tane taş seki yerleştirilmiştir.

## 2-HAMAM

### a) Mimari:

Lala Mustafa Hamamı, hanın batı tarafına bitişik olarak inşa edilmiştir (Çizim 1). Bu yapı mahallinde "Paşa Hamamı" ve "Büyük Paşa Hamamı" olarak bilinmektedir. Kuzey-güney doğrultusunda yerleştirilen yapı arsa durumuna göre şekil aldığı için hafif çarpık planlı ve dıştan yaklaşık 16.00x43.00 m. ölçüsündedir. Hamam, klâsik Osmanlı hamamlarının plan şemasına uygun olarak; soyunmalık, ılıklik, sıcaklık ve sıcaklığa bitişik su deposu ile külhandan oluşmaktadır (Çizim 7).

Günümüze çeşitli onarım ve ilâveler görecer gelen hamam, bugün fonksiyonunu sürdürmekte ve akşamdan öğleye kadar erkeklere, diğcr vakitlerde de kadınlara hizmet etmektedir. Yapının inşasında sarımsak renginde küfeki kesme taş kullanılmıştır. Hamam en son 1985 ve 1992'de tâmir edilmiştir. Bu onarımlarda cephe duvarlarındaki bazı taşlar yenilenmiş, örtü sistemi dıştan betonla kaplanmış, iç mekânda bazı duvarlar fayansla dekore edilmiş ve bazı bölümlerin zemini beton, beton mozaik ve karo ile kaplanmışır.

Hamama batı cephesinin kuzey köşesinde açılan düz atkı taşlı kapıdan girilmektedir (Res. 21). Buradan dokuz basamaklı beton merdivenden inilerek, basık kemerli bir açıklıktan "soyunmalık" kısmına geçilmektedir. Bu merdiven, hamamın belli bir yüksekliğinin yol seviyesinin altında kaldığını göstermektedir. Düz atkı taşlı kapı ve merdivenler onarımlar sırasında yenilenmiştir. Orijinal durumunu kısmen yitiren "soyunmalık" bölümü, 7.60x7.70 m. ölçüsündedir. Üzeri pandantiflerle geçilen ve ortasında aydınlık feneri bulunan bir kubbeye örtülmüştür (Res. 22). Bu mekânın batı tarafı, 1.20 m. derinliğinde ve 4.80 m. genişliğinde eyvan biçiminde sivri kemerle genişletilmiştir. Batı duvarın üst kısmına ikisi altta, diğeri yukarıda olmak üzere üç mazgal pencere açılmıştır. Soyunmalığın güneydoğu köşesinde, üzeri beşik tonozla örtülen 1.50x2.00 m. ölçüsünde küçük eyvan bulunmaktadır; burasının "kahve ocağı" olarak yapıldığını sanmaktayız (Res. 23). Bu hacmin de kuzey tarafında han ile irtibatı sağlayan ve sonradan kapatılan basık kemerli kapı açıklığı vardır (Res. 23). Bu kapı, handaki yolcuların yıkanmak için hamama rahatça geçmeleri amacıyla yapılmıştır (Çizim 1). Bugün batı cephenin kuzey köşesindeki kapı ile soyunmalık kısmı fonksiyonunu tamamen kaybetmiştir. Soyunmalık bölümüne sonradan briketten dış kabinleri yapılmış, şimdi ise gereksiz eşyaların konulduğu depo vazifesi görmektedir (Res. 23). Orijinalinde aydınlık fenerinin altında olması gereken şadırvan ile duvar kenarlarındaki soyunma sekileri de ortadan kaldırılmıştır. Bugün hamama giriş ise, ılıkığın batı tarafındaki helâ veya traşlığın batı duvarında sonradan açılan kapıdan sağlanmakta ve bu açıklıktan beton basamaklı merdivenle aşağı inilmektedir. Buradan da bugün soyunmalık olarak kullanılan "ılıkık" bölümüne geçilmektedir.

Soyunmalığın güney duvarında açılan basık kemerli 0.85x2.10 m. ölçüsündeki geçitten eyvana, buradan da "ılıkık" bölümüne ulaşılmaktadır. Geçidin doğu duvarının orta kısmı sonradan oyularak buraya 0.80x1.20 m. ölçüsünde helâ yapılmıştır. Doğrudan ılıkığa açılan beşik tonozlu eyvan, 1.55x2.55 m. ölçüsündedir. ılıkık, doğu-batı doğrultusunda yerleştirilmiş olup yaklaşık 4.60x15.00 m. ölçüsündedir. Bu mekân yanlarda atılan iki sivri kemerle üç kısma ayrılmış ve pan-

dantiflerle geçilen birer kubbeye örtülmüştür (Res. 24). Orta bölümün kubbesi, eyvan görünümünde olan yan hacimlerinden daha büyüktür. ılıkık kısmına aydınlık; orta bölümün kubbesindeki aydınlık feneri ile yan kubbelerdeki ışık gözleri ve batı duvarının üst kısmında açılan bir mazgal pencereden sağlanmıştır. ılıkığın kuzey tarafındaki eyvanın doğu ve batı taraflarında 2.20x2.70 m. ve 2.60x3.00 m. ölçülerinde iki hacim bulunmaktadır. Bu mekânların üzeri, bir tarafta kemerlere, diğcr taraflarda duvarlara istinat eden pandantifli birer kubbeye örtülmüştür. İç kısımlar kubbelerde açılan ışık gözleriyle aydınlatılmıştır. Orijinal özelliklerini kısmen kaybeden ve basık kemerli birer kapıyla ılıkığa bağlanan bu hacimlerden birinin helâ, diğcrinin de traşlık olarak yapıldığını düşünmekteyiz. Yukarıda da açıkladığımız gibi şimdi hamama giriş, batı köşedeki mekânın batı duvarında açılan kapıdan sağlanmaktadır (Res. 21). ılıkığın güney duvarında, sıcaklığa geçişi sağlayan kapının iki yanına simetrik olarak 1.40x1.55 m. ölçülerinde eyvana benzer iki derin niş yerleştirilmiştir. Zeminden 1.00 m. kadar yüksekte tutulan nişler, beşik tonozlarla kapatılmıştır. ılıkık kısmı bugün fonksiyonunu yitirerek, soyunmalık olarak kullanılmaktadır. Eyvan görünümündeki yan hacimlerin zemini, orta kısmından iki basamak yüksekte tutularak buralara soyunma sekileri yapılmıştır. Orta bölüme de sonradan küçük şadırvan yerleştirilmiştir.

ılıkığın güney duvarında açılan basık kemerli 0.90x1.70 m. ölçüsündeki açıklıktan, "sıcaklık" kısmına geçilmektedir. Sıcaklık bölümü; ortada merkezi mekân, bunun etrafında sıralanan iki eyvan ile eyvan görünümülü altı derin niş ve bu hacimlere birer kapı ile bağlanan üç halvetten ibaret "yıldız-vari" bir şemaya sahiptir (Çizim 7)<sup>23</sup>.

Merkezi mekân, 7.30 m. çapında pandantifli kubbeye örtülmüştür (Res. 25). Çeşitli büyüklükte ışık gözlerine sahip olan kubbenin altında 0.40 m. yüksekliğinde sekizgen planlı göbek taşı bulunur.

Merkezi mekânın doğu ve batı tarafına yerleştirilen eyvanlar ortalama 2.70x3.50 m. ölçülerinde olup, birer ışık gözüne sahip yıldız tonozlarla örtülmüştür. Eyvanların güney duvarlarında açılan hafif sivri kemerli birer kapıyla, 2.90x2.90 m. ölçülerinde ve pandantifli birer kubbeye kapatılan halvetlere geçilir. Merkezi mekânın güney ve kuzeydeki hacimler beşik tonozlarla, eyvan görünümülü diğcr dört derin niş ise yarım kubbelere kapatılmıştır (Res. 26). Yan eyvanlar ile iki halvette, taştan oyulmuş birer tane orijinal su kurnası mevcutur. Diğcr hacimlerdeki su kurnaları ise sonradan

23. S.Eyice, hamamları sıcaklık bölümlerine göre tipolojik olarak sınıflandırmıştır. Bu konuda daha geniş bilgi için bkz. Eyice, S., "İznik'te Büyük Hamam ve Osmanlı Devri Hamamları Hakkında Bir Deneme", *Tarih Der.*, C.9, S.15, İstanbul, 1960, s. 99-120.

yapılmıştır. İki eyvan ile eyvan görünümü nişlerin zemini, merkezi mekânın zemininden bir basamak yüksekte tutulmuştur. Merkezi mekânı çevreleyen sekiz hacim genel yıkınma yerleri olarak, halvetler de müstakil mekânlar şeklinde tesis edilmiştir. Merkezi mekânın güney tarafındaki hacmin güney duvarında, sıcak su deposuna açılan sivri kemerli küçük bir pencere vardır (Res. 26).

Merkezi mekânın kuzeybatı köşesindeki derin nişin batı duvarında açılan bir kapıdan, kubbeyle örtülü bir halvete girilmektedir. İç mekâna aydınlık, örtü sistemindeki ışık gözlemlerinden sağlanmıştır. Bu hacmin kapısı yakın zamanlarda duvarla örülerek kapatılmıştır. Odanın içinde, Yahudilerin hamamda yıkandıktan sonra dalıp çıktıkları duvara yapışık bir havuz bulunmaktadır<sup>24</sup>. Yahudiler için yapılan bu tür havuzlu mekânlara; "magtis"<sup>25</sup>, "Yahudi havuzu"<sup>26</sup>, "Yahudi teknesi"<sup>27</sup> ve "batak"<sup>28</sup> denilmekle beraber, Gaziantep'de de mahalli bir tâbir olarak "kulleytin"<sup>29</sup> adı verilmektedir.

Sıcaklığın arkasına, doğu-batı doğrultusunda, 3.40x.50 m. ölçüsünde sıcak su deposu yerleştirilmiştir. Bu mekânın üzeri ortada çapraz tonoz, yanlarda sivri beşik tonozla örtülmüştür. Su deposunun da gerisinde, doğu-batı yönünde tanzim edilen yaklaşık 4.70x15.50 m. ölçüsünde beşik tonozlu külhan kısmı bulunmakta ve bu hacme güney duvarında açılan kapıdan girilmektedir.

### b) Süsleme:

Sade olarak inşa edilen hamamda önemli bezeme, sıcaklık kısmındaki yan eyvanların zemininde görülür. Eyvanların zemini, pembe, siyah ve kirli sarı renklerde mermerden yapılan sekiz kollu yıldızlarla dekore edilerek, iç mekâna muhteşem bir güzellik verilmeye çalışılmıştır (Res. 27). Sıcaklık kısmındaki diğer hacimlerin zemini ise, sonradan karo ile kaplanmıştır. Orijinalinde sıcaklıktaki bütün mekânların zemininin eyvanlardaki gibi, renkli mermerlerden yapılan geometrik motiflerle süslendiğini düşünmekteyiz. Yakın zamana kadar renkli mermerlerden geometrik süslemelere sahip olan göbek taşı da, onarımlar sırasında beton mozaikten yapılmıştır. Ayrıca iç mekânlardaki monotonluk, çeşitli biçimlerde yapılan ışık gözleriyle giderilmeye çalışılmıştır.

### 3- SUSAMHÂNE

Lala Mustafa Paşa Külliyesi'ndeki susamhâne, hanın kuzeybatı köşesine bitişik olarak yapılmıştır (Çizim 1). Yapı bugün büyük ölçüde tahrip olmuş ve fonksiyonunu kaybetmiştir, şimdi burada buğday ve arpa satılmaktadır. Susamhânenin inşasında, han ve hamamda olduğu gibi, sarımsak renginde küfeki kesme taş kullanılmıştır.

Gaziantep'de susam yağı üretimi önceden olduğu gibi, günümüzde de önemini korumaktadır. Susam özellikle helva ve tahinin ana maddesi olduğu için, bugün Antep'de birçok susam yağı ve helva imâlathânesi vardır<sup>30</sup>. Evliya Çelebi, Antep'in helvasının çok meşhur olduğunu ve burada hiçbir yerde rastlamadığı çeşitli helvalar yapıldığını belirtmektedir<sup>31</sup>. Osmanlılar döneminde Antep'de çok sayıda susam ve helva imâlathânesinin olduğu anlaşılmaktadır. Bu yapı, tesbit edebildiğimiz kadarıyla, Osmanlı mimarisinden günümüze ulaşan tek "susamhâne" olması bakımından ayrı bir özelliğe sahiptir.

24. **Vakıflar Genel Müdürlüğü, Tescil Arşivi, Dosya Nu.:27.01.01/26.** Yahudilerin çokça bulunduğu bazı mahallerdeki hamamlarda, Yahudilerin kendi inançlarına göre temiz olabilmeleri için, yıkandıktan sonra içine dalıp çıktıkları havuzlu bir mekân bulunmaktadır. Havuzdaki su, hahamlar tarafından okunduğu için kutsal sayılmaktadır. Yahudilerin havuza girip çıkmaları, müslümanların guslü mukabilinde bir işlemdir.

Yahudilik inancına göre bir kişinin vücudundan akıntı gelirse, o şahıs mundar olur. Böyle birinin üzerine yattığı yatak, üstüne oturduğu herşey mundardır. Onun oturduğu eşyaların üzerine oturan da mundar olur. Bunu yapan kişi mundarlıktan kurtulmak için elbisesini yıkayacak, "kendi de ya akar suda yıkanacak ya da tamamıyla suya dalaacaktır" bks. Örs, H., **Musa ve Yahudilik**, İstanbul, 1966, s.158.

25. Önge, Y., "Sinan'ın İnşa Ettiği Hamamlar", **VI. Vakıf Haftası**, İstanbul, 1989, s. 257, 6.dipnot.

"Mağdis" Arapça bir kelime olup, "banyoda dalma havuzu" anlamına gelmektedir.

26. Büyükdığın, İ., "Edirne Hamamlarının Restitüsyon Sorunları", **Sanat Tarihi Araştırmaları Der.**, S.10, İstanbul, 1991, s. 31.

27. Ülgen, A.S., "Hamam" mad., **İslâm Ansiklopedisi**, 5/1.C., İstanbul, 1977, s.176.

28. Arseven, C.E., **Türk Sanatı Tarihi, -Menşinden Bugüne Kadar Mimari, Heykel, Resim, Süsleme ve Tezyini Sanatlar-**, İstanbul, 1954, s. 521.

29. Gaziantep'de "kulleytin" olarak telaffuz edilen kelimenin aslı, "kulleteyn"dir. Arapça bir kelime olan "kulleteyn", "iki kulle" demektir. Kulle ise, sözlük manasıyla "büyük küp" anlamındadır. İstilah manası itibarıyla, içine pis bir şey düşünce veya yıkanmak maksadıyla içine dalıp çıkınca kirlenmeyeceği miktarda su alan havuza, "kulleteyn" denilmektedir. Bazı kaynaklarda bu su miktarının en az 150-200 olması belirtiliyor bks. Muallim Nâci, **Kâmus Tercemesi**, C. 4, İstanbul, 1305, s. 54; Mahmûd Muhammed Hattâb, **el-Menhelü'l-Azbu'l-Mevrûd**, C.1, Beyrut (Baskı Tarihi Yok), s. 224.

Bir başka eserde de "kulleteyn" denilen havuzun, 0.60x0.60x0.60 m. boyutunda olduğu ifade edilmektedir; bu ölçülerde bir havuz da 216 litre alır bks. Gönenç, H., **Büyük Şâfi İlmihali**, Hilâl Yay., Ankara (Baskı Tarihi Yok), s. 30.

30. Gaziantep'in çevre bölgesinde yetişen ürünler, genellikle tarih boyunca en yakın merkez olan Antep tüccarlarının elinde toplanarak burada işlenmiş, ülke içi ve ülke dışına ihraç edilmiştir. Bu şehirde 1973'de 31 (otuzbir) tane tahin ve helva imâlathanesi mevcuttu; bu sayı bugün daha da artmıştır bks. **Cumhuriyetin 50. Yılında Gaziantep II Yılı**, 1973, s.141,156.

31. **Evliya Çelebi Seyahatnamesi**, C. 9, Üçdal Neşriyat, İstanbul, 1984, s.148.

Bugün susamhânedede orta mekânın kubbesi tamamen, kuzey ve batı taraflardaki hacimlerin de büyük bir kısmı yıkılmıştır. Şimdi orta mekânın üzeri basit düz çatı ile kapatılmış, yıkılan kısımlar da briketle örülmüştür (Çizim 8; Res. 28-29). Susamhânenin önceden; ortada kubbeli merkezi mekân, merkezi mekânı doğu, batı ve güney taraflardan kuşatan üç eyvan ve bir fırın ile kuzey ve batı cephelerde dışa açılan toplam üç dükkândan oluşan bir plâna sahip olduğunu düşünmekteyiz (Çizim 9).

Susamhânenin orta mekânı 10.30x10.30 ölçüsünde olup, üzerinin taşkın sivri kemerli tromplarla yardımıyla duvarlara istinat eden yaklaşık 10.00 m. çapında bir kubbeyle örtüldüğü anlaşılmaktadır. Tromplardan sadece kuzeydoğu ve güneydoğu köşedekiler günümüze gelmiştir (Res. 29-30). Geçiş sistemlerinin arasında kalan duvar yüzeyleri ise sağır sivri kemerlerle hareketlendirilerek, kemer sayısı sekize tamamlanmıştır. Orta mekânın doğu kenarının ortasına, 2.85x3.50 m. ölçüsünde sivri beşik tonozlu bir eyvan yerleştirilmiştir (Res. 29). Bu hacmin doğu duvarında, hanın kuzeybatı köşesindeki mekâna açılan bir kapı ve bir pencere bulunmaktadır. Han ile irtibatı sağlayan bu açıklıklar sonradan kapatılmıştır (Çizim 1). Eyvanın kuzey tarafında, üzeri sivri beşik tonozla kapatılmış 1.80x2.40 m. ölçüsünde susamhânenin fırını bulunmaktadır. Fırının altında yer alan sivri kemerli ocak sonradan duvar örülerek kapatılmıştır (Res. 30). Orta mekânın güney tarafında, 1.40 m. derinliğinde ve 3.50 m. genişliğinde sivri kemerli eyvana benzer bir hacim bulunur (Res. 29). Günümüze gelen bazı kalıntılardan orta mekânın batı tarafında, doğudaki eyvanın tam ekseninde bir eyvanın daha olduğu anlaşılmaktadır. Fakat bu hacim tamamen yıkılmıştır.

Batı taraftaki eyvanın güneyinde, sokağa açılan ve bazı onarımlarla günümüze gelen bir dükkân bulunmaktadır. Önceden susamhânenin batı cephesinde, eyvanın iki yanına simetrik olarak yerleştirilen ve handa olduğu gibi sivri kemerlerle dışa açılan beşik tonozlu iki dükkânın olduğunu düşünmekteyiz (Çizim 9). Ayrıca yapının kuzey cephesinin batı köşesinde, sivri kemerle dışa açılan ve beşik tonozla kapatılan küçük bir dükkân daha vardır (Res. 2). Bugün susamhâneye kuzey ve batı cephelerinde sonradan briketten yapılan ahşap lentolu iki geniş açıklıktan girilmektedir (Res. 28). Orijinalinde yapıya girişi sağlayan kapının, kuzey cephenin ortasında açıldığını düşünmekteyiz (Çizim 9).

## DEĞERLENDİRME

### a) Mimari:

Lala Mustafa Paşa Gaziantep'te; bedesten, han, hamam ve susamhânededen oluşan külliye (Çizim 1) ile beş dükkân yaptırmıştır; beş dükkânın külliyeyle irtibatları yoktur. Bu yapılardan bedesten

ile dükkânlar günümüze gelmemiştir. Lala Mustafa Paşa'nın Gaziantep'deki yapılarını, Halep ve Şam'da 1563-1568 yılları arasında Beylerbeyi olarak görev yaptığı esnada inşa ettirdiğini düşünmekteyiz.

Türk mimarisinde külliyei oluşturan yapıların merkezinde genellikle cami bulunurken, bu külliye-de yapılar hanın çevresine yerleştirilmiştir. Külliye-deki yapıların tamamen ticari eserlerden meydana gelmesi de dikkâti çeken özelliklerden biridir. Külliyei oluşturan yapılar arsanın durumuna göre şekil aldıkları için, belli bir geometrik yerleşim düzeni yoktur (Çizim 1). Türk mimarisinde, külliyei meydana getiren yapılar genellikle müstakil olup, birbirleriyle bağlantıyı sağlayan kapılara pek yer verilmemiştir. Fakat Lala Mustafa Paşa Külliyesi'nde han, hamam ve susamhâne organik bir bütün olarak inşa edilmiş; hamam ve susamhânenin müstakil girişleri olduğu gibi, han ile de irtibatı sağlayan kapıları vardır. Günümüzde olduğu gibi, önceden de bölgenin ticaret merkezi olan Gaziantep'de böyle bedesten, han, hamam ve susamhânededen oluşan başka külliye yapılmamıştır. Aynı külliye tipine diğer şehirlerde de rastlamıyoruz.

Lala Mustafa Paşa Hanı; tek katlı, tek avlulu ve avluya bitişik ahır bulunan Osmanlı hanları grubuna girer. Han; muhtelif ebat ve şekillerdeki hacimlerle dört taraftan çevrelenmiş avlu, avlunun güney tarafındaki mekânların arkasına yerleştirilen ahır ve kuzey (ön) cephede yer alan dükkânlardan oluşmaktadır. Avlunun önceden güney taraftan tamamen, batı taraftan da yarıya kadar "L" biçiminde revakla, öbür kısımların ise çeşitli mekânlarla kuşatıldığı anlaşılmaktadır. Revakların gerisindeki odalar hariç, diğer hacimler doğrudan avluya açılmaktadır (Çizim 2-4). Avluyu dört yönden çevreleyen odalar depo, servis hacimleri ve yolcuların kalmaları amacıyla yapılmıştır. Tesbit edebildiğimiz kadarıyla Osmanlı han mimarisinde, bu han gibi plan şemasına sahip olan başka yapı yoktur. Şöyle ki; böyle tek katlı ve avlusu bulunan hanlarda, yolcuların kalması maksadıyla yapılmış doğrudan avluya açılan odalar pek yoktur. Bergama Taşhan (XV. yüzyıl)<sup>32</sup> bazı yönden Lala Mustafa Paşa Hanı'na benzer. Tek katlı olarak inşa edilen Taşhan'da avlu üç yönden revakla kuşatılmış ve avlunun gerisine de ahır yerleştirilmiştir. Bu handa odalar doğrudan avluya değil de, revaklara açılmaktadır. Taşhan'ın, Lala Mustafa Paşa Hanı'na benzeyen yönü, yolcuların ikâmetine ayrılan odaların avlunun kenarlarına yapılması ve ahırın avlunun gerisinde olmasıdır.

Osmanlılar döneminde inşa edilen tek katlı ve avlulu hanlarda genellikle, Anadolu Selçuklu hanlarının geleneğini sürdüren, avluya bitişik kapalı kısmı olan han tipi tercih edilmiştir. Bu tip yapılara örnek olarak; Kömürhan (Malatya-Harput

32. Akozan, F., a.g.e., s.142.

1634-1638)<sup>33</sup>, Malatya Silâhtar Mustafa Paşa Kervansarayı (1636)<sup>34</sup> ve Kayseri-İncesu Kara Mustafa Paşa Kervansarayı'nı (1670)<sup>35</sup> verebiliriz. Kömürhan'da, avlunun iki tarafında doğrudan avluya açılan mekânlara yer verilmiştir. Kara Mustafa Paşa Kervansarayı'nda avlu üç yönden revakla kuşatılarak, revakların gerisinde hiçbir mekâna yer verilmemiştir. Silâhtar Mustafa Paşa Kervansarayı'nda ise avlu dört taraftan revakla çevrelenmiş, sadece avlunun bir kenarında odalar yapılmıştır. Ömek vermiş olduğumuz üç handa, avluya bitişik büyük kapalı mekânlar, Lala Mustafa Paşa Hanı'nda olduğu gibi "ahır" olarak değil de, "yolcuların ikâmet" etmesi amacıyla yapılmıştır. Lala Mustafa Paşa Hanı'nın ön cephesinde bulunan dükkânlarla, Osmanlı şehir içi hanlarının bazılarında yer verilmiştir.

Lala Mustafa Paşa Hanı'nda avlunun batı kenarındaki büyük odanın üzeri, ortada dikdörtgen kesitli kesme taş ayağa, yanlarda duvarlara istinat eden ve dört tarafa yelpaze şeklinde açılan yarım çapraz tonozlarla örtülmüştür (Res. 15). Buna benzer örtü sisteminin gelişmiş örneğine, Gaziantep Şeyh Fethullah Camii'nde (1550) rastlamak tayız<sup>36</sup>. Bu tür örtü sisteminin erken örneklerini ise, Azerbaycan Bölgesi'nde Büyük Selçuklular döneminde inşa edilen Meraga Kümbed-i Surh (1147)<sup>37</sup> ve Nahçıvan Mümine Hatun Türbesi (1186)<sup>38</sup> ile Anadolu Selçuklu devrine ait Kemah Melik Gazi Türbesi (XII. yüzyılın sonu-XIII. yüzyılın başı) ve Nıksar Kırkkızlar Türbesi'nin (XIII. yüzyılın ilk çeyreği)<sup>39</sup> cenazelik katlarında yer verilmiştir.

Gaziantep Lala Mustafa Paşa Hamamı; klâsik Osmanlı hamamlarının plan şemasına uygun olarak soyunmalık, ılıklik, sıcaklık ve sıcaklığa bitişik su deposu ile külhandan oluşmaktadır (Çizim 7). Soyunmalık kısmı büyük bir kubbeye örtülmüştür. Soyunmalıklar, hamamların mekân düzenlemelerinde yaygın bir eğilim olarak en büyük bölümlerinden biri olmaktadır. Kubbenin XIV. yüzyıldan itibaren sonunmalıklarda en sık kullanılan örtü sistemi olduğu gözlemlenir. Enine dikdörtgen planlı olan ılıklik kısmı, yan yana üç kubbeye örtülmüştür. Ayrıca üzerleri kubbeli helâ ile traşlık da ılıkliğe açılırlar. ılıklik bölümünün geniş tutulması, bu kısmın şimdi olduğu gibi önceden de soğuk havalarda soyunma yeri olarak kullanıldığına işaret edebilir. ılıklik, Anadolu'da erken dönemlerden itibaren hamamların ana bölümlerinden biri olmuştur. Hamamda dikkati çeken en önemli kısım, sıcaklık bölümüdür. Bu kısım; ortada sekizgen planlı merkezi mekân, bunun etrafında sıralanan iki yan eyvan ile eyvan görünümünde altı derin niş ve bu hacimlere birer kapıyla bağlanan üç halvetten ibaret "yıldız-varı" bir şemaya sahiptir. Halvetlerden ikisi eyvanlara, içinde Yahudilere ait havuz bulunan halvet, ise, eyvan görünümündeki derin nişe açılmaktadır.

Türk hamamlarındaki "yıldızvari sıcaklıklı tip" in, Antik devir örneklerinden alınan ilhamla ortaya çıktığı anlaşılmaktadır; bu plan tipine kaplıcalarda da yer verilmiştir<sup>40</sup>. Lala Mustafa Paşa Hamamı'nın sıcaklığındaki plan şemasını aynı biçimde başka hamamlarda görmemekle beraber, benzerlerine rastlamaktayız. Bu tip yapılara örnek olarak; İstanbul'daki Fatih Hamamı'nı (1463-1471)<sup>41</sup>, Çukur Hamamı'nın erkekler kısmını (1463-1471) ve Mahmut Paşa Hamamı'nı (1466)<sup>42</sup> verebiliriz. Bu hamamların, Lala Mustafa Paşa Hamamı'ndan ayrılan yönü, yan eyvanlara karşılıklı olarak yerleştirilen ikişer halvetin açılması ve Yahudi havuzunun (kulleteyn) bulunduğu mekâna yer verilmemesidir. Yahudilerin kendi inançlarına göre temiz olabilmeleri için dalıp çıktıkları havuzlu hacimler bazı hamamlarda da yapılmıştır. Bu tip yapılara; Edirne Topkapı Hamamı (1440), Edirne Tahmis Hamamı (1524), Edirne Abdullah Hamamı (XVI. yüzyılın başı)<sup>43</sup> ve Kilis Paşa Hamamı'nı (1560)<sup>44</sup> örnek verebiliriz.

Lala Mustafa Paşa Külliyesi'nde hanın kuzey-batı tarafına yerleştirilen susamhâne, tesbit edebildiğimiz kadarıyla, Osmanlı mimarisinden günümüze gelen tek susamhânedir. Bu yapı, kendi türünde tek örnek olması açısından ayrı bir özelliğe sahiptir. Susamhânenin müstakil girişi olduğu gibi, han ile de bağlantıyı sağlayan kapısı vardır (Çizim 1).

33. Aytaç, İ., Kömürhan, **Vakıflar Dergisi**, S. 20, Ankara, 1988, s. 249-264.

34. Bkz. Göyünc, N., "Eski Malatya'da Silâhtar Mustafa Paşa Hanı", **Tarih Enstitüsü Der.**, I, 1970, s. 63-92; Cezar, M., **Typical Commercial Buildings of The Ottoman Classical Period and The Ottoman Construction System**, İstanbul, 1983, s. 154.

35. Kuran, A., "Orta Anadolu'da Klâsik Osmanlı Mimarisi Çağının Sonlarında Yapılan İki Külliye", **Vakıflar Dergisi**, S. 9, Ankara, 1971, s. 239-240.

36. Bkz. Topkaraoğlu, N., "Gaziantep Fethullah Camii ve Zaviyesi", **Vakıflar Dergisi**, S.19, Ankara, 1985, s. 209; Çam, N., **Gaziantep Şeyh Fethullah Külliyesi**, Ankara, 1989, s. 7.

37. Cezar, M., **Anadolu Öncesi Türklerde Şehir ve Mimarlık**, İstanbul, 1977, s. 334.

38. Aslanapa, O., **Kırım ve Azerbaycan'da Türk Eserleri**, İstanbul, 1979, s. 76.

39. Önkal, H., **Anadolu Selçuklu Türbeleri**, Atatürk Üni. İslâmi İlimler Fak., Yayınlanmamış Doktora Tezi, Erzurum, 1977, s. 55,103.

40. Önge, Y., "Anadolu'da Türk Hamamları Hakkında Genel Bilgiler ve Mimar Koca Sinan'ın İnşa Ettiği Hamamlar", **Mimarbaşı Koca Sinan, Yaşadığı Çağ ve Eserleri**, C.1, İstanbul, 1988, s. 410.

41. Arseven, C.E., **a.g.e.**, s. 522, 1025.Şekil.

42. Aru, K.A., **Türk Hamamları Etüdü**, İstanbul, 1949, s. 60,63.

43. Büyükdöğün, İ., **a.g.m.**, s. 32.

44. Konyalı, İ.H., **Abideleri ve Kitabeleri İle Kilis Tarihi**, İstanbul, 1968, s. 557.

Bu külliye de olduğu gibi, han ile irtibatlı bir imâlat-hanenin inşa edilmesi daha ziyade bölgesel özellik olarak karşımıza çıkmaktadır. Örneğin, Gaziantep'deki Kürkçü (1890) ve Elbeyli (XIX. yüzyılın sonu) hanlarının yan taraflarına da birer "sabun-hâne" yapılmıştır. Bu imâlathanelerin de hanla bağlantıları olduğu gibi, müstakil girişleri de vardır. Bu tür kompleks yapılara Osmanlı han mimarisinde pek yer verilmemiştir.

### b) Süsleme :

Külliye de dikkati çeken süsleme, hanın cümle kapısı ile hamamın sıcaklık kısmında görülür. Cümle kapısı iki renkli taştan yapılmıştır (Res. 3). Hamamın da sıcaklık kısmının zemini ve göbek taşının orijinalinde tamamen renkli mermerlerden yapılan geometrik motiflerle bezendiği anlaşılmaktadır (Res. 27). Gaziantep'de inşa edilen dini ve sivil yapılarda renkli mermer veya taş kaplama sevierek kullanılmıştır. Antep yapıları, bulunduğu bölgenin coğrafi özelliği olarak Zengî, Eyyübî ve Memlûklular sanatından büyük ölçüde etkilenmiştir. Zengîler, Eyyübîler ve Memlûklular taçkapı, pencere, mihrap, minare ve cephe gibi çeşitli mimari elemanlarını renkli mermer veya taş kaplamalarla bezemişlerdir.

Gaziantep'de bugün mevcut olan 18 (onsekiz) hanın 6 (altı) tanesi hariç, diğerlerinin taçkapısı iki renkli taştan yapılmıştır. Ayrıca iki renkli taş bezemeye sahip olan han taçkapılarına örnek olarak;

Zazadin Hanı (Konya-Aksaray/1237)<sup>45</sup>, Diyarbakır'daki Hüsrev Paşa Hanı (1527), Hasan Paşa Hanı (1554) ve Yeni Han'ı (1788)<sup>46</sup> verebiliriz. İki renkli taş süslemelere, Osmanlı hanlarının yoğun olarak bulunduğu Bursa ve İstanbul'da fazla itibar edilmemiştir.

Lala Mustafa Paşa Hamamı'nın sıcaklık kısmında görülen çok renkli mermer bezeme, bazı Osmanlı dönemi hamamlarında kullanılmıştır. Bu süslemelerle Suriye'deki geleneksel renkli taş işçiliğinin etkileri sözkonusudur. Bu tür bezemeye sahip olan hamamlara; Gaziantep Şeyh Fethullah Hamamı (1550), İstanbul Haseki Hamamı (1553), Kilis Paşa Hamamı (1560), Kilis Hasan Bey Hamamı ve İstanbul Çemberlitaş Hamamı'nı örnek verebiliriz<sup>47</sup>. Ayrıca Lala Mustafa Paşa'nın 982 H./1574 M. tarihli vakfiyesinde, Şam'da yaptırdığı Büyük Hamam'ın zemininin de renkli mermer ve taşlarla döşeli olduğu belirtilmektedir<sup>48</sup>.

45. Mülâyim, S., *Anadolu Türk Mimarisinde Geometrik Süslemeler, Selçuklular Çağı*, Ankara, 1982, s. 61.

46. Sözen, M., *Diyarbakır'da Türk Mimarisi*, İstanbul, 1971, s. 194-202.

47. Bkz. Ünver, A.S., "Türk Hamamı", *Belleten*, C.37, S.145, Ankara, 1973, s. 87-94; Önge, Y., a.g.e., s. 417; Çam, N., a.g.e., s. 53.

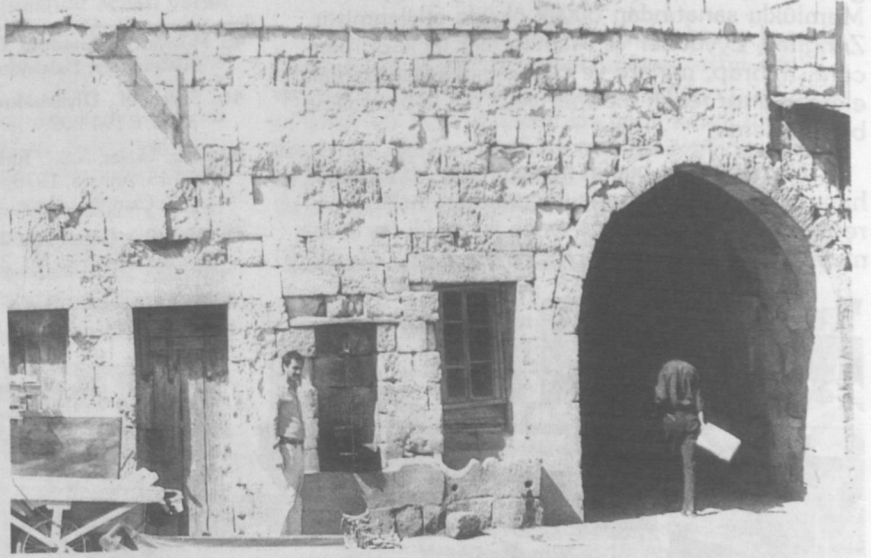
48. *Vakıflar Genel Müdürlüğü Arşivi, Defter Nu:747, Sahife: 274, Sıra Nu.:219.*



Res. 1: Hanın genel görünüşü (1987).



Res. 4:  
Han, avlunun  
kuzey kenarı  
(1987).

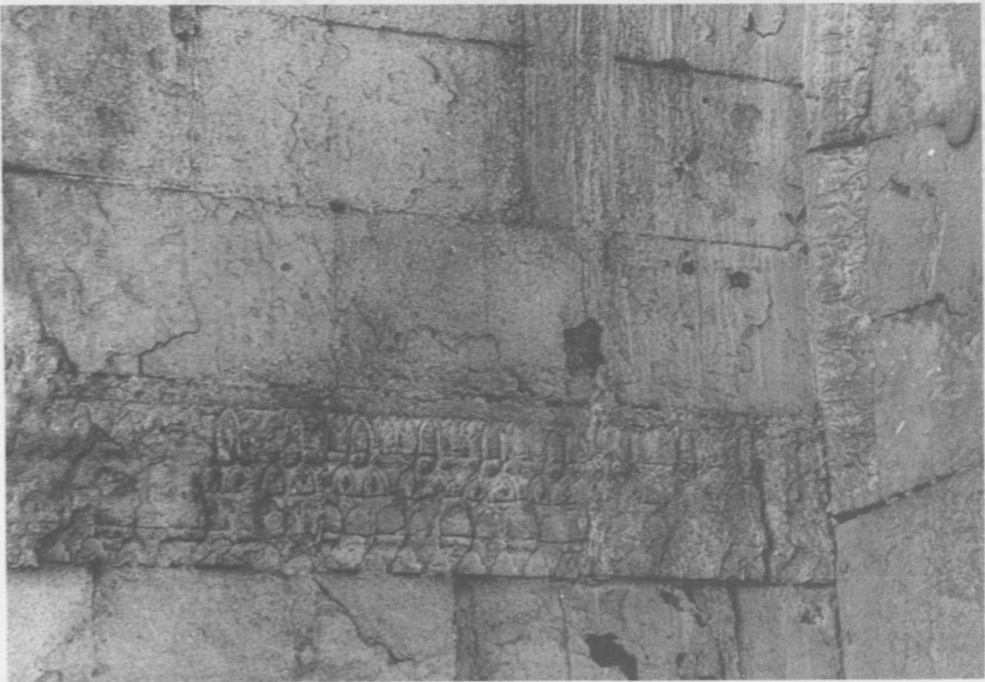


Res. 6:  
Han,  
avlunun  
kuzey kenarındaki  
kuyu ve su teknesi  
(1987).

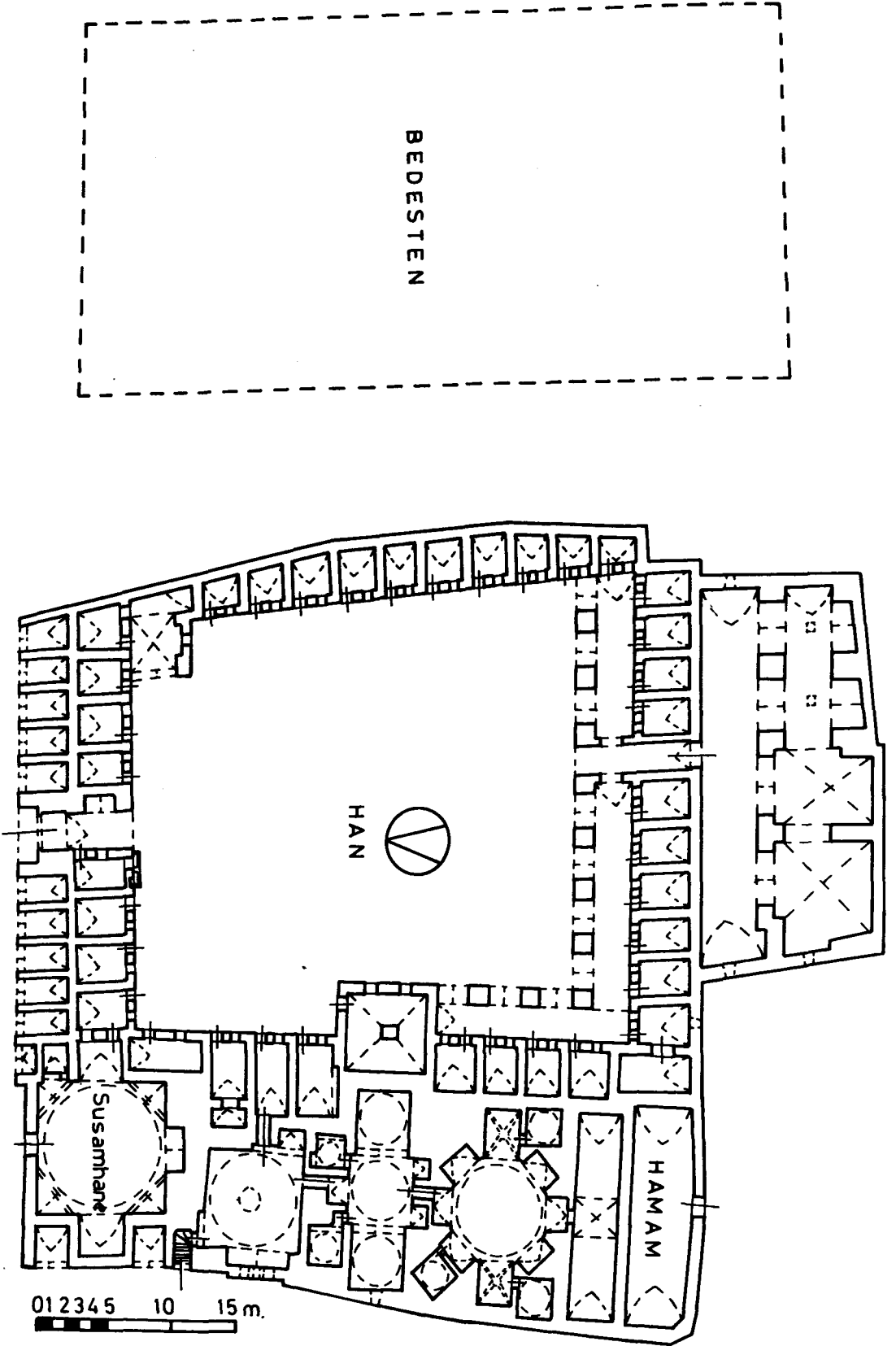


Res. 12:  
Han,  
avlunun  
batı kenarı  
(1987).

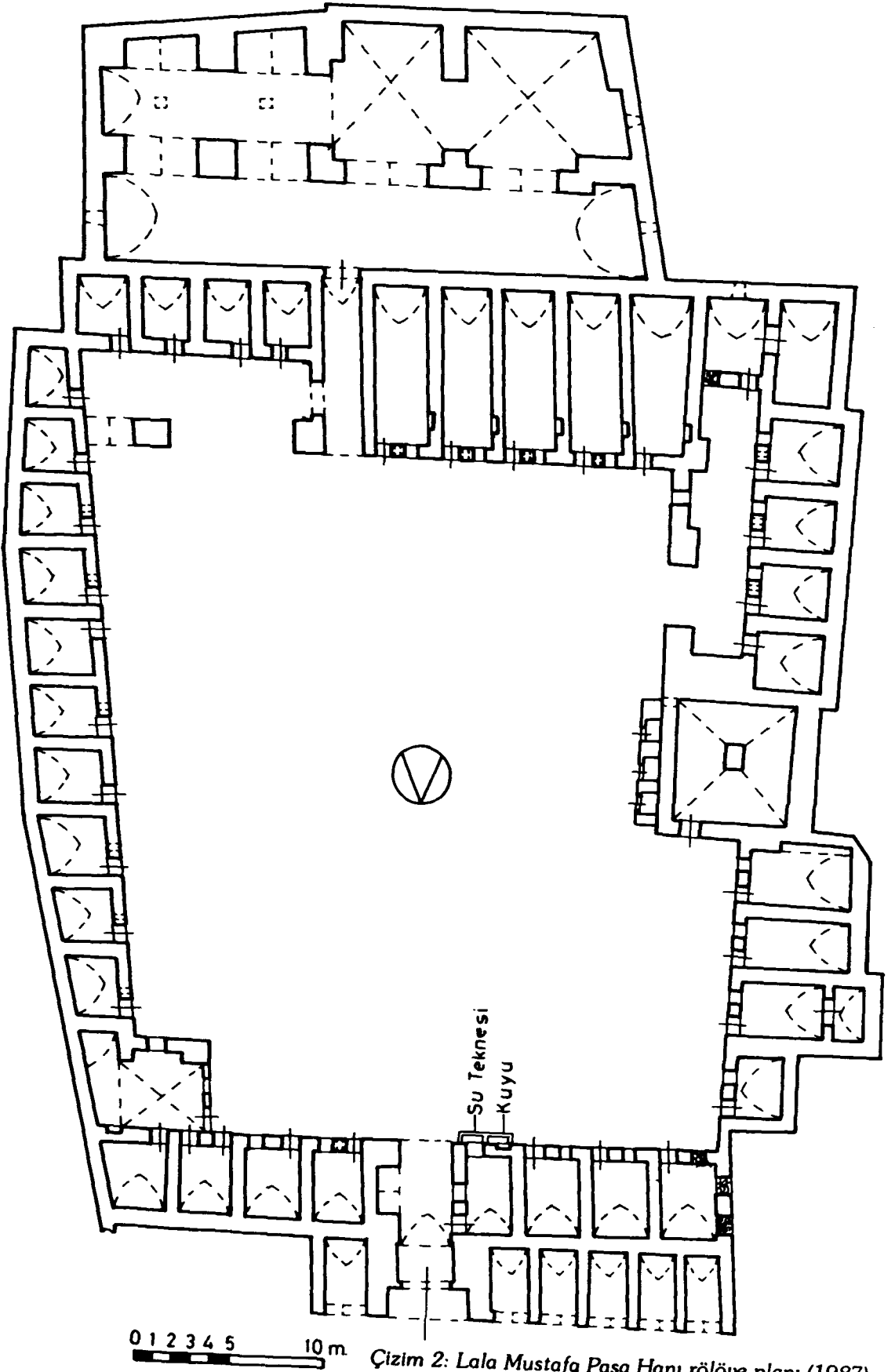
Res. 13:  
Han,  
avlunun  
batı kenarındaki  
revakın  
kemer izi.



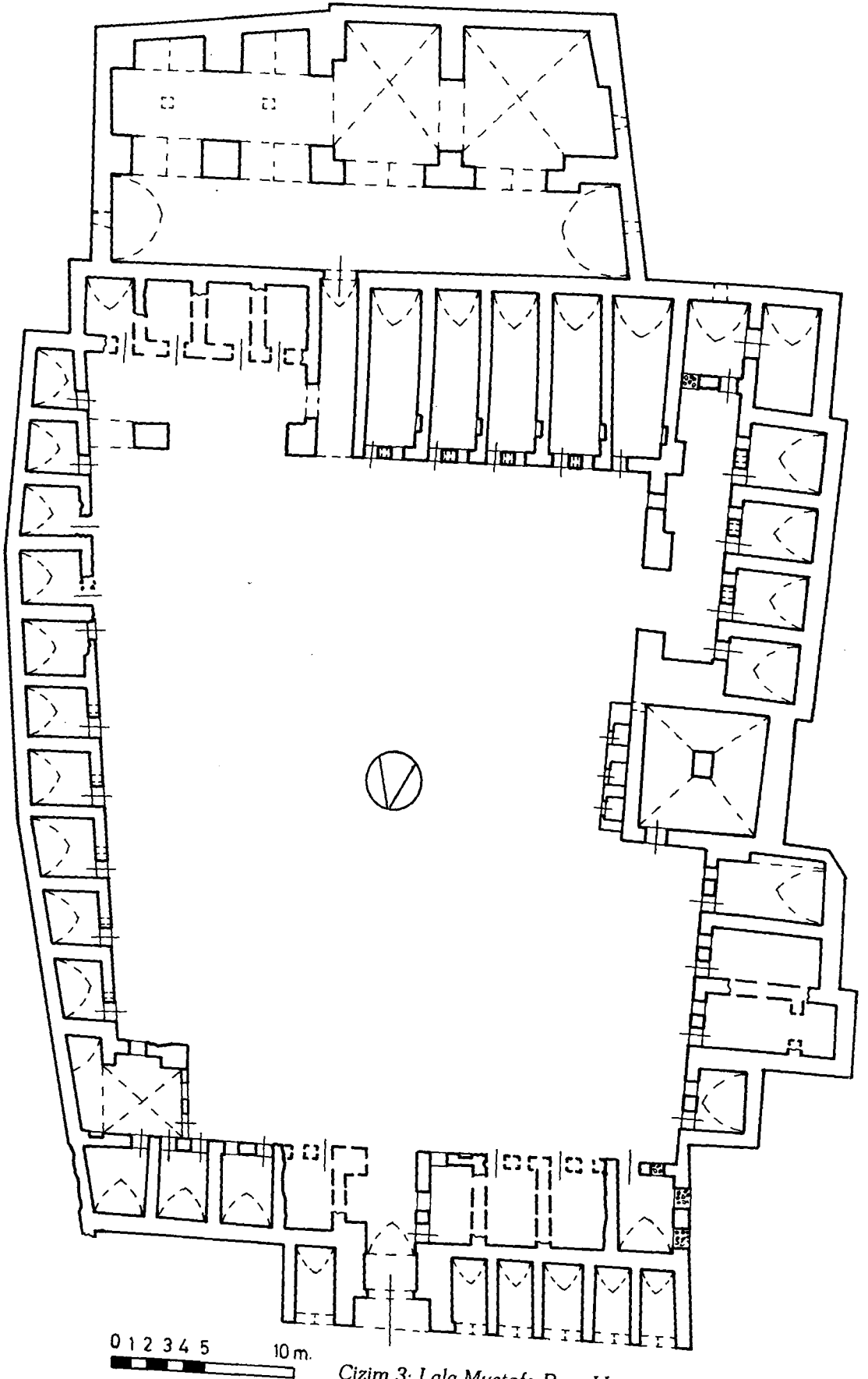
Res. 20: Han, cümle kapısındaki süsleme.



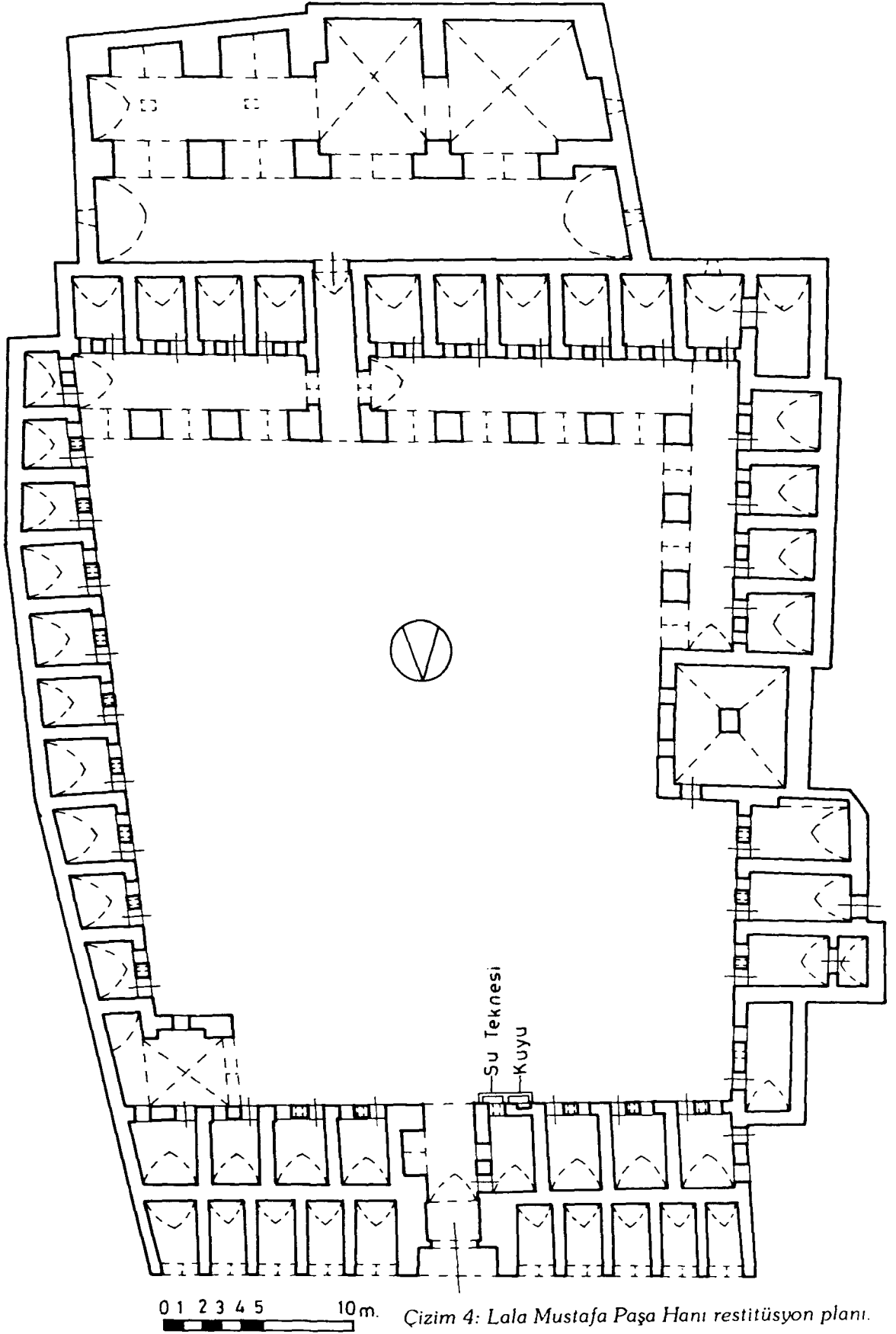
Cizim 1: Lala Mustafa Paşa Külliyesi'nin vaziyet planı.

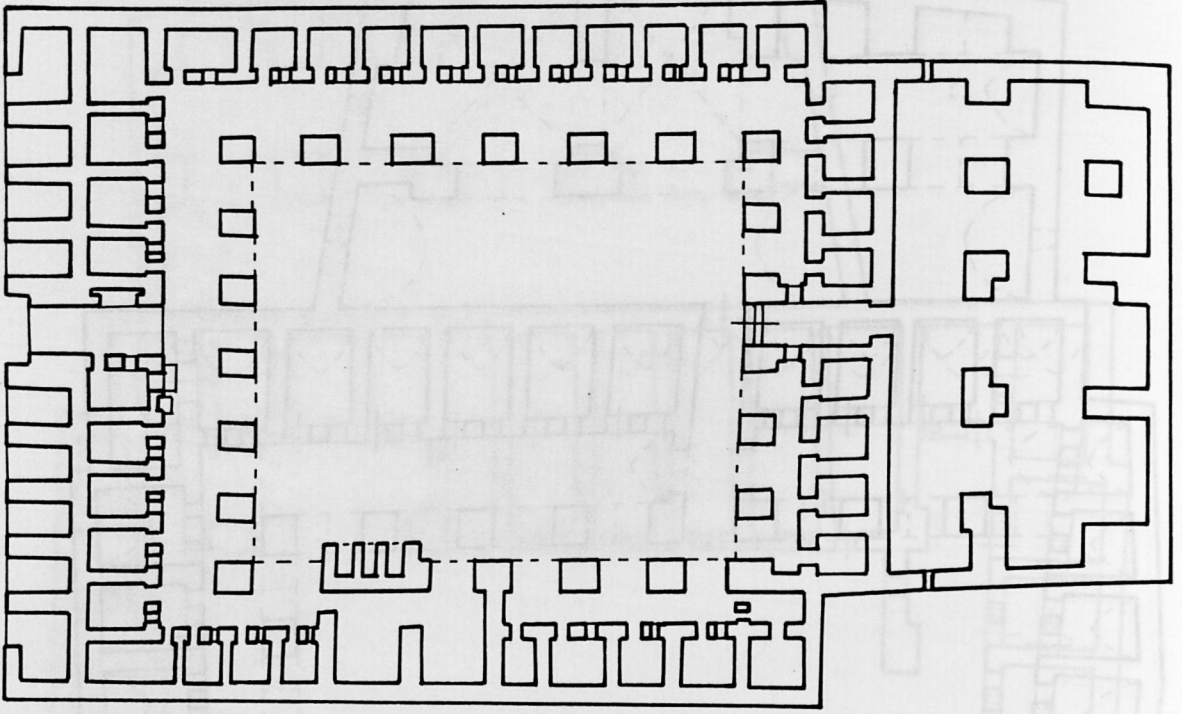


Çizim 2: Lala Mustafa Paşa Hanı rölöve planı (1987).

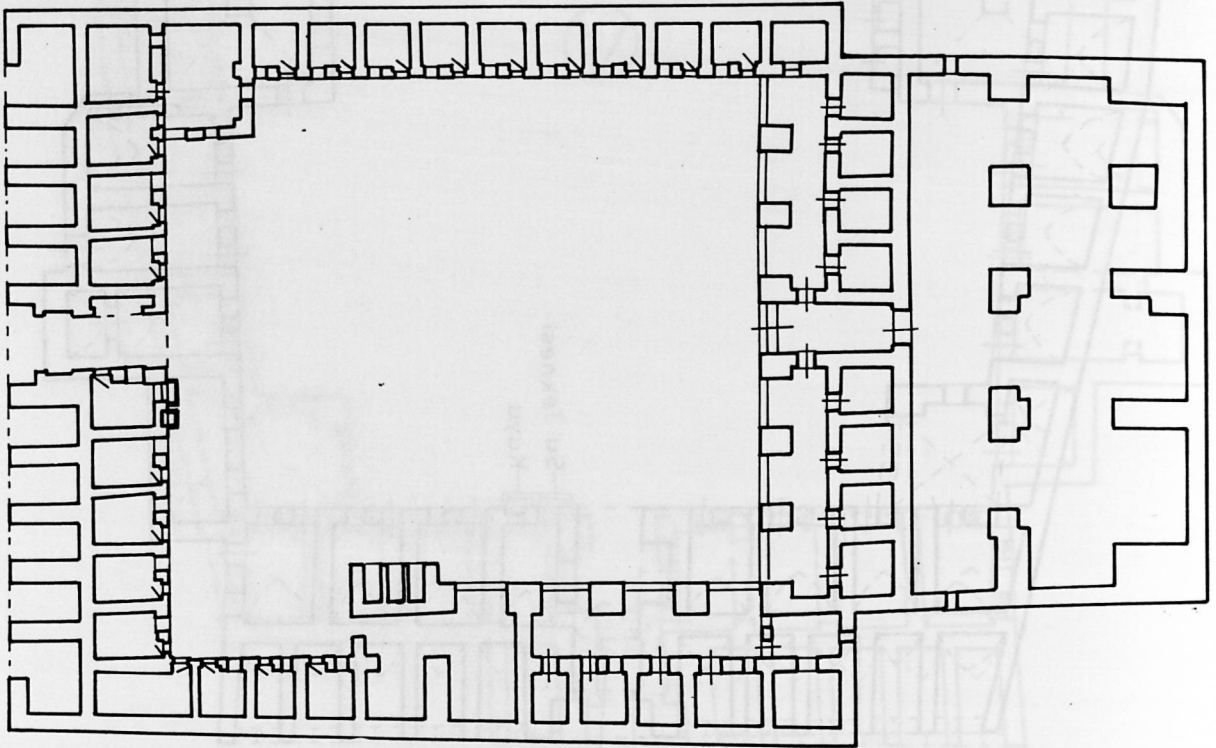


Çizim 3: Lala Mustafa Paşa Hanı rölöve planı (1993).





Çizim 5: Lala Mustafa Paşa Hanı planı (F.Akozan'dan).



Çizim 6: Lala Mustafa Paşa Hanı planı (Gaziantep Müzesi Arşivi'nden).

Res. 2:  
Han,  
kuzey (ön)  
cephe.



Res. 3:  
Han,  
cümle kapısı.



Res. 5: Han, aulunun kuzey kenarı.





Res. 7:  
Han,  
avlunun  
doğu kenarı.



Res. 8:  
Han,  
avlunun doğu  
ve kuzey kenarı.



Res. 9:  
Han,  
avlunun  
doğu kenarındaki  
eyvan.

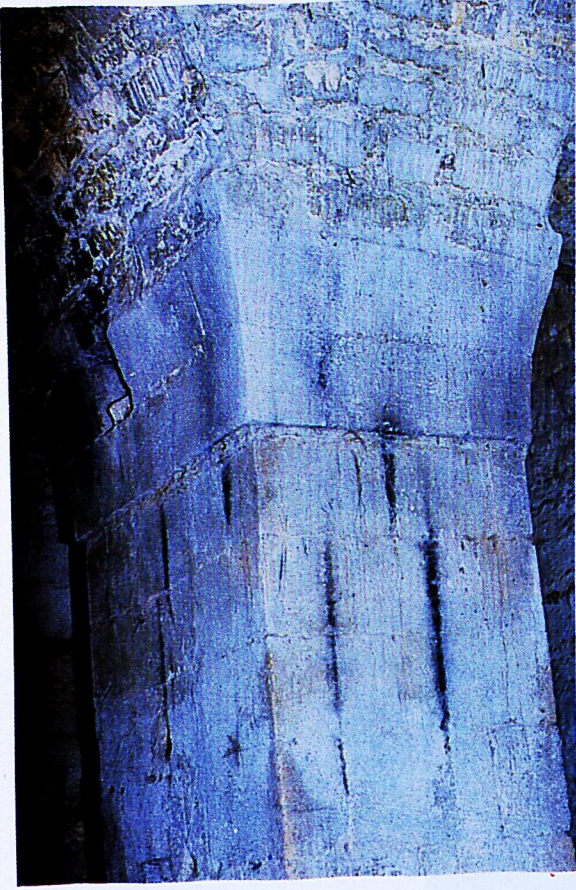
Res. 10:  
Han,  
avlunun  
batı kenarındaki  
mekânlar.



Res. 11:  
Han,  
avlunun  
batı ve kuzey  
kenarı.

Res. 14:  
Han,  
avlunun  
batı kenarındaki  
büyük oda.





Res. 15:  
Han,  
avlunun  
batı kenarındaki  
büyük odanın  
örtü sistemi.

Res. 16: Han, avlunun güney kenarındaki duvar.



Res. 17:  
Han,  
avlunun doğu  
ve  
güney kenarı.



Res. 18:  
Han,  
avlunun  
güney kenarının  
doğu kısmı.

Res. 19:  
Han,  
ahırın  
içten görünüşü.





Res. 21: Susamhâne ve hamamın batı cephesi.

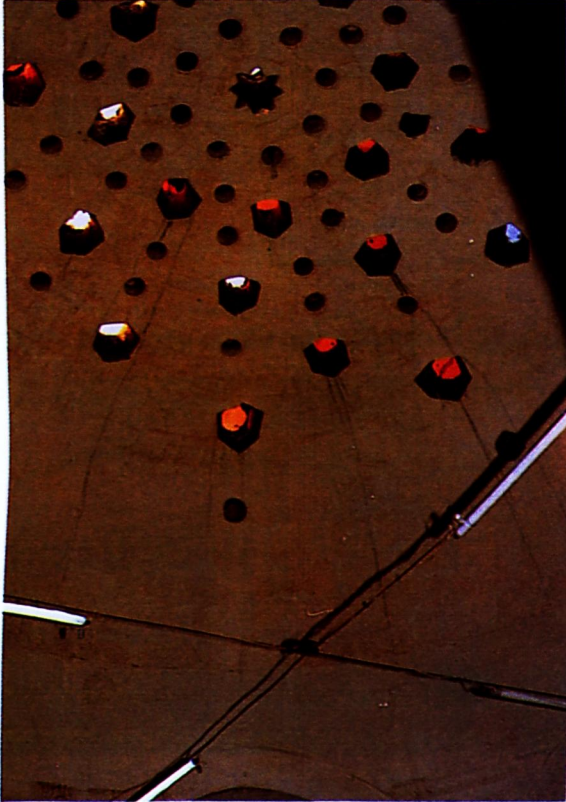
Res. 22: Hamam, örtü sistemleri.



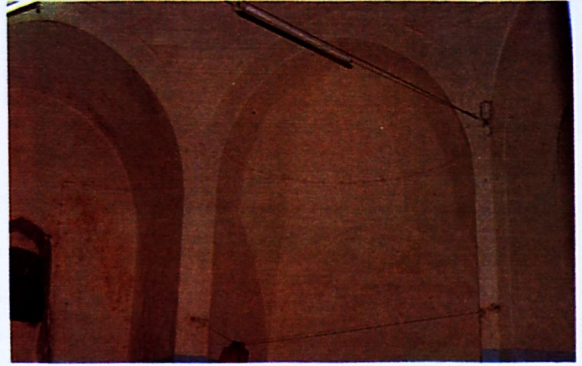


Res. 23: Hamam, soyunmalık kısmı.

Res. 25: Hamam, sıcaklık kısmındaki merkezi mekânın kubbesi.

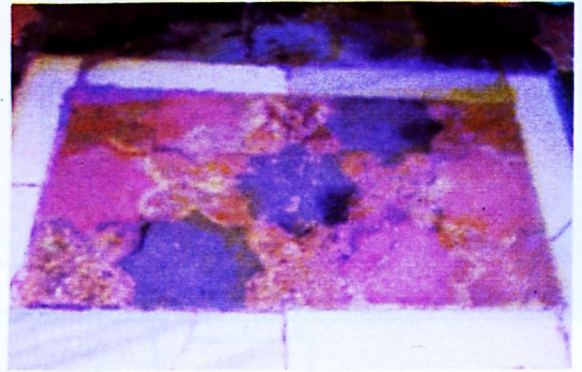


Res. 24: Hamam, ılıklik kısmı.



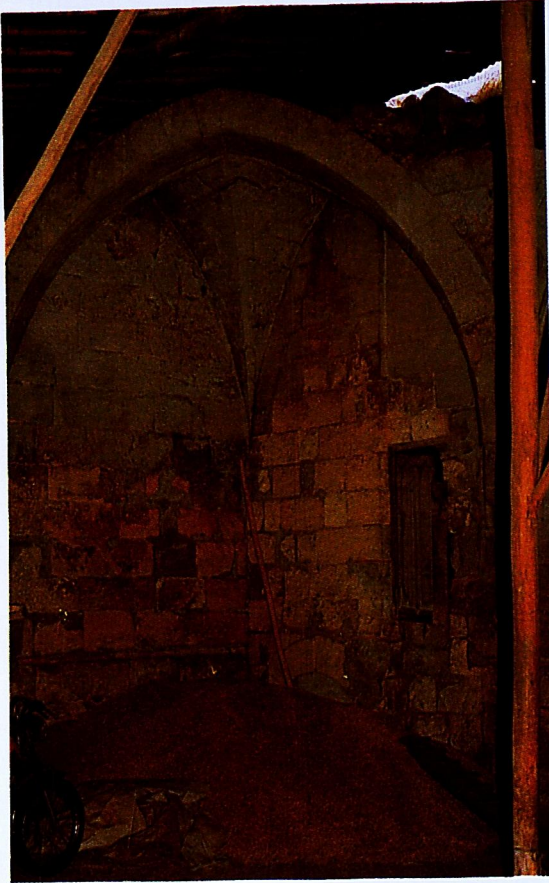
Res. 26: Hamam, sıcaklık kısmı.

Res.27: Hamam, sıcaklık kısmının zeminindeki mermer süsleme.



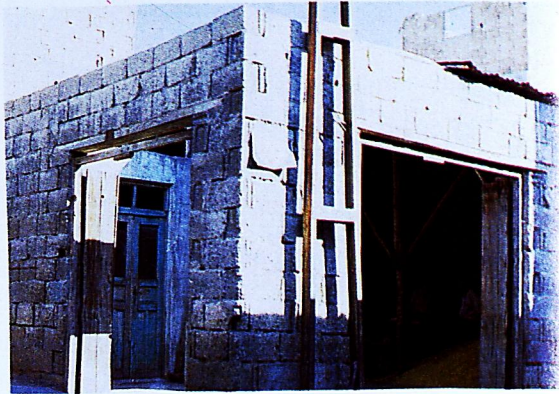


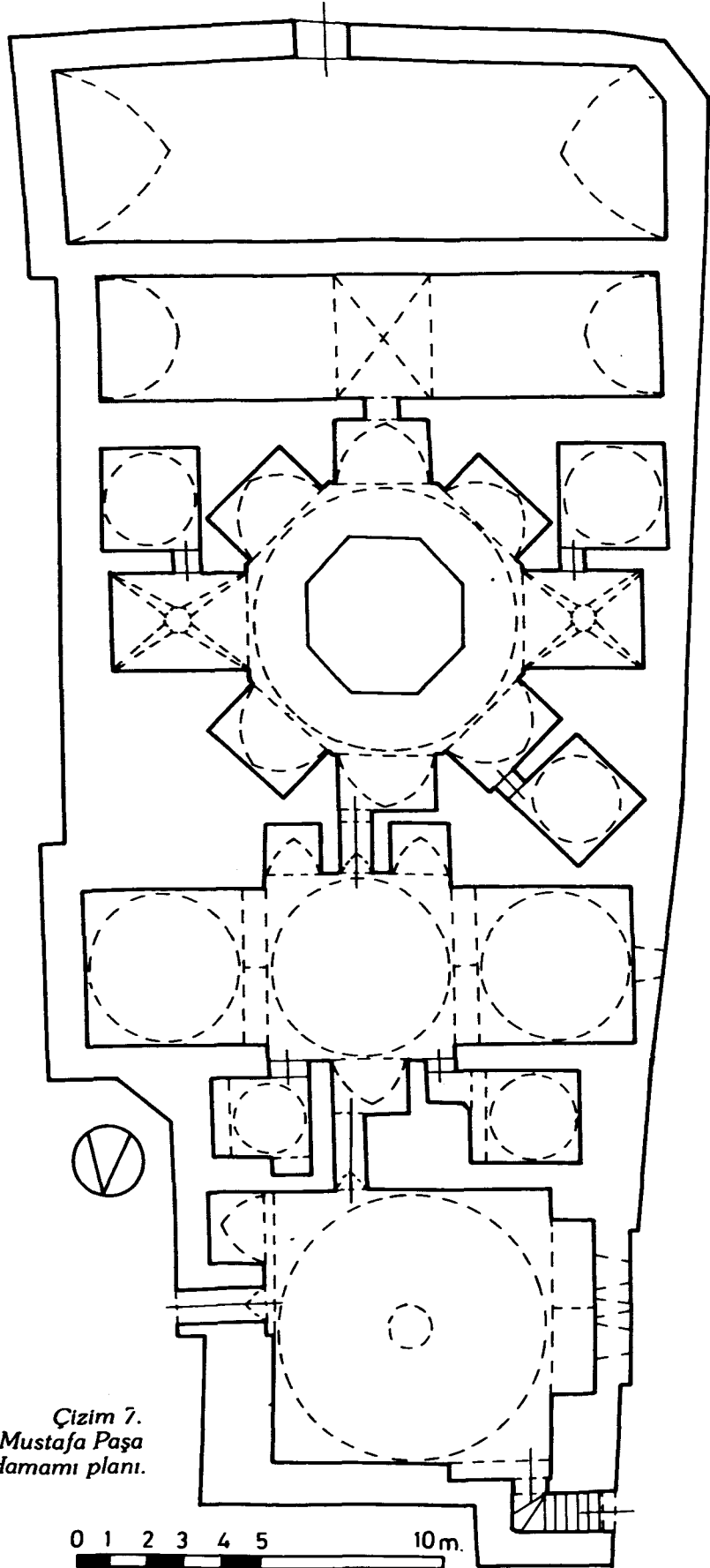
Res. 29: Susamhânenin iç kısmı.



Res. 30:  
Susamhâne,  
fırın ile kubbeye  
geçiş sistemi.

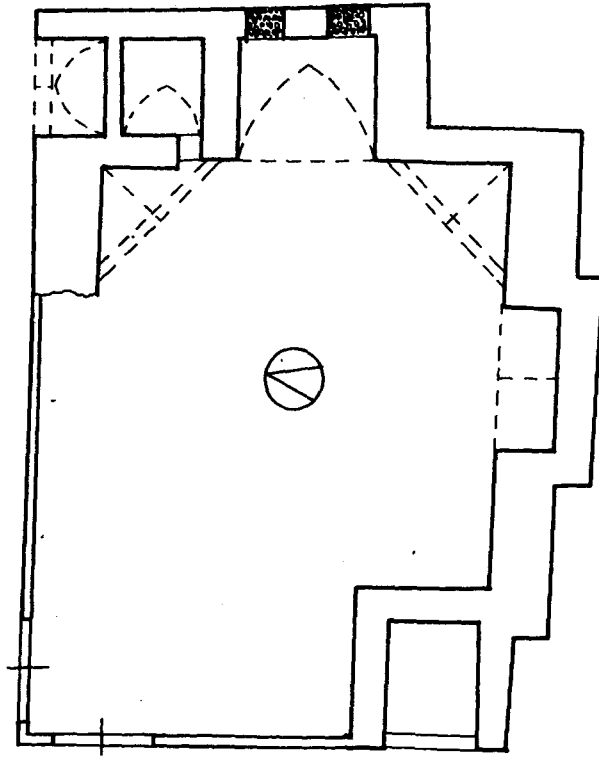
Res. 28: Susamhânenin dıştan görünüşü.





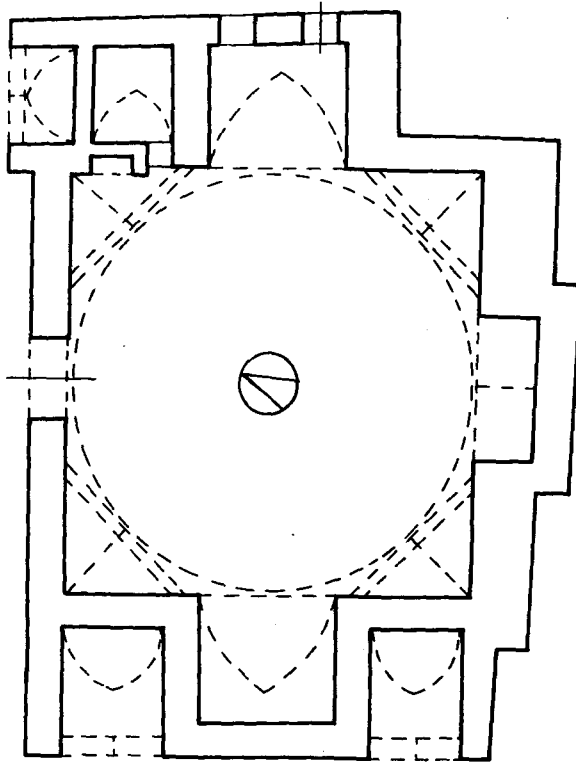
Çizim 7.  
Lala Mustafa Paşa  
Hamamı planı.

0 1 2 3 4 5 10m.



0 1 2 3 4 5 m.

Çizim 8: Lala Mustafa Paşa Susamhânesi rölöve planı.



0 1 2 3 4 5 m.

Çizim 9: Lala Mustafa Paşa Susamhânesi restitüsyon planı.