

Kırşehir'de Türk Eserleri

Y. Mimar ALI SAIM ÜLGEN

Bu yazıda, Kırşehirdeki âbidelerimiz üzerinde 1940 yılında yaptığımız tetkiklerin neticeleri arz edilecektir. Bu tetkikte âbideler yalnız mimari cepheden mütalea edilmiştir [1].

Kırşehir, Türk mimarisinin Selçuk âlemine açılan küçük, fakat rüyeti geniş bir penceresi, san'at tarihimize ve kültür hayatımıza, hattâ benliğimize hizmetler etmiş sevimli bir yurt parçasıdır. Anadolunun en kurak noktasında yeşilliklere bürünmüş olan Kırşehir, bozkırların seraplarını hakikat yapan bir vâha gibi tepelerin arasından ansızın görünür; kuru, kayalık yol güzergâhında yolulmuş gözlere birdenbire sonsuz bir inşirah verir.

Türkiyenin birçok köşelerinde olduğu gibi burada da şehrin hududundan itibaren tarihi bir havanın esmekte olduğu sezilir. Geniş saçaklarile, akşamın kızıl mahmurluğunu seyrederek gibi payandalara yaslanmış şahnişli ve cumbalı evler ve bu evlerin çerçevelediği sokaklar; zâiri uzun tetkiklerin mevzuu olabilecek nefis âbidelere ulaştırır.

Biz bu yazıda *Cacabey rakfiyesi*'nde zikrolunan bahçe, han, hamam, zâviye, medrese ve camiden, Hacı Bektaş velâyetnamesindeki on sekiz bin hanelik Kırşehirden, Şair Ahmed, Şeyh Edebali, Aşıkpaşa gibi tarihe mal olmuş şahsiyetlerin yaşadıkları Gülşehirden mufassalan bahsedemeyeceğimizden müteessiriz. Çünkü artık ne on sekiz bin hanelik muazzam şehir, ne de o devirlerin âbideleri ve revnakı kalmamıştır. Yalnız bugüne kalmış

[1] Kırşehir tarihi ve coğrafyası hakkında : Cevat Hakkı Tarım, *Kırşehir Tarihi, 1938* (Kırşehir Halkevi neşriyatından), Cevat Hakkı Tarım, *Kırşehir Coğrafya Lügati, 1940*.

Charles Texier'in «Description de l'Asie Mineure; Üstad Fuad Köprülü'nün *Türk Edebiyatında İlk Mutasavvıflar, Aşık paşa'nın tarihi, Akarâyî tekseresi, İbn-i-Biddi, Ali Kemalî'nin Erzinon Tarihi, Talât Mümtaz'ın Kastamonu Tarihi ve Hasan Fehmi Turge'nin Kırşehir gazetesinden bîni mahalli tetkikler*'ni okuyunuz.

oldukları için zikre vesile olacak birkaç Türk şaheseri ile bu elemimizi tahfife çalışacağız.

Kırşehir: Orta Anadolunun sapa kalmış köşesinde bir vilâyet merkezimizdir. Yayla iklimi tamamen hâkim olan bu şehrin etrafı oldukça kuraktır. Kendisi bir vâdi içinde Kılıçözü, Ökse, ve Hırla çayları kenarında tesis olunmuştur. Bu sebeple ağaçlıklar ve yeşilliklerle süslü olan bu şehir Kırşehir adından ziyade Gülşehir namına liyakat kazanmıştır. Bu mntaka halkının ziraatle uğraştığı ve tıpkı Ortaasya Türkleri gibi tabiatın daimi zorluklarile pençeleştiği görülür. Şehrin civarında meyvacılık revaçtadır. En mühim el san'atı halıcılıktır. Şehir denizden takriben 1000 metre kadar yükseklikte olup etrafı mühim dağ silsilelerinin parçalarından olan tepelerle çevrilmiştir. Yayla iklimine tâbi olan bu mntakanın yazları çok sıcak, kışları ziyadesile soğuktur.

Kırşehir, şimali garbında bulunan Ankara'ya 191 kilometrelik bir şose ile bağlıdır. Cıvar dağlarda çok kıymetli madenler, bilhassa çok güzel inşa malzemesi, alçı, mermer, aşiboyası ve Hacıbektaş taşı namı verilen Albatr kalker ve her nevi indifâi taşlar zuhur etmektedir. Bu çok iyi malzemenin bulunuşu şehirdeki âbidelerin inşaatında büyük rol oynamıştır.

Tarihi bakış

Kırşehirin mazisi, bütün Anadoluya zâhip olan devletlerin, bu diyarlarda uzun müddet yaşayan milletlerin tarihleriyle alâkalıdır. Kırşehir ve civarı halkı arasında devam edegelen bir an'ane vardır. Bu an'ane Anadoluyu hariçten istilâ etmeğe çalışmış olan hiç bir müstevlinin bu mntakalara sahip olamayışından doğmuştur. Halk «düşman buraya giremez» der. Hakikaten Kırşehirin istilâ yolları üzerinde olmaması, sapa ve çetin bir tabiat içinde bulunması bu rivayete hak kazanır.

Kırşehir civarında arkeolojik taharriyat bugüne kadar yapılmamıştır. Yalnız bu civarda bulunan bazı emareler ve seramik parçaları Milâddan 4000 yıl kadar önce burada Anadolu ve Asyalı bir medeniyetin bulunduğunu gösteriyor. Her tarafta görülen Höyükler, paralar vesair kültür eşyası üzerinde araştırmalar yapıldığı zaman bu devirler aydınlanabilecektir.

Kalkolitik, Protoeti ve Eti devirlerinden sonra Firkiyalıların, Kapadokyalıların Romalıların, Bizanslıların idareleri altında yaşayan bu topraklar XI inci Milâdi asırdan itibaren Türklerin malı ve yurdu oldu. İşte bu devirden sonra Kırşehirin namını yükselten büyüklerin zuhur ettiğini görüyoruz. XIII ve XIV. Milâdi asırlarda bu şehir Türk ırfaına büyük şahsiyetler yetiştirmiştir. Selüki-lerin, İlhanîlerin, Kadı Burhaneddinin ve Osman oğullarının sıra ile hâkim oldukları bu civar, Karamanoğullarının, Timur ordularının da istilâsına uğramıştır.

Kırşehir ve civarında pek çok Höyük vardır. Bunların en ehemmiyetlii şehrin içindeki Kale namı verilen tepectir. Bu Höyüğün üstünde elyevm Orta Mektep ile Selçuk hükümdarı Sultan Alâeddinin camii yerine yapılan ve bugün müze olarak kullanılan bina ve ufak barakalar vardır. Bu inşaat yapıldığı esnada topraktan künkler, çanak ve çömlek parçaları, kemikler zuhur etmiştir. Bu tepenin eski şehrin bakiyelerinden teşekkül ettiği anlaşılıyor. Bugün Kaleden eser yoksa da Bezmürezm nam eserde Kadı Burhaneddinin buradaki Kaleyi tamir ettirdiği kaydı vardır. Bu kalenin halkın rivayetlerine göre sahlesi pek geniş ise de bu eb'at diğer büyük şehir sahalarıle mukayese edildiğinde mübaîlâğı telâkki edilebilir. Şehrin 7 kilometre uzağındaki Gölhisar ve Karakurt kaplıcaları yolu üzerinde Sevdiğin Höyükleri de bu cins tarihî kasaba artıklarıdır.

Kırşehirin içinde Romalılar ve Bizanslılardan kalma eserlere rastlanmıyor. Civardaki Üç ayak, Kilise Faklı, Kilise yeri harabeleri Bizanslılardan kalma eserlerdendir.

Kasabada ve civarda mevcut Türk eserlerinden başlıcaları şunlardır:

Camiler :

1 — *Cacabey Camii* (Esası medresedir). H. 671 — M. 1272.

2 — *Alâüddin Camii*, Milâdi XIII inci

asır ortasında.

3 — *Lâle Camii*, Milâdi XIII üncü asır.

4 — *Ahi Evren Camii*, Milâdi XIV üncü asırda,

5 — *Kapıcı Camii*, XIV . XV asırlardan sonra.

Medreseler:

6 — *Melik Gazi Medresesi*, H. 644 . M. 1246.

Türbeler ve Tekkeler:

7 — *İlhanî kümbeti*, H. 686 . M. 1287.

8 — *Melik Gazi kümbeti*, Milâdi XIII asır ortasında.

9 — *Aşk Paşa türbesi*, H. 733 — M. 1322.

10 — *Ahi Evran Türbesi ve tekkesi*, Milâdi XIV. asırda.

11 — *Süleyman Türkmanî türbesi ve tekkesi*, H. 622 — M. 1227.

12 — *Muhterem Hatun Türbesi*, Milâdi XIII asırda.

Çeşmeler:

13 — *Lâle camii yanındaki çeşme*, H. 892 — M. 1486.

Şehir haricindeki Türk eserleri:

14 — *Karakurt Baba Türbesi*, XIII asır.

15 — *Karakurt Baba Kaplıcası*, XIII asır.

16 — *Kesik köprü*, XIII asrın başı.

17 — *Kesik köprü kervansarayı*, H. 602 — M. 1206.

1 — *Cacabey Camii*:

Bugün şehrin en mühim mâbedi olarak kullanılan bu eser hakikatte bir medresedir. Şehrin merkezinde, çok tetkike şayan üslûbile nazara çarpar. Selçuk hükümdarlarından Gıyasüddin Keyhüsrev b. Kılıç Arslan zamanında Kırşehirde valilik yapmış olan Nureddin Cibril b. Cacabey tarafından inşa ettirilmiştir.

Cacabey camiinin üzerindeki kitabeden anlaşıldığı veçhile bina medrese olarak inşa olunmuştur. Kitabe tak kapının kemeri üstünde büyük Selçuk sülüsü ile kabartma olarak yazılmıştır.

Bu kitabenin altında kapının istalâktitli hücresinin içinde ve daha altta kapının sağ, orta ve sol cihetlerinde traz şeklinde sülüs ile kabartma yazılmış kitabeler vardır.

Bu yazıların altında fotoğrafta görüldüğü üzere dört satırlık fakat daha ufak sülüs ile hakkedilmiş Farsça bir kitabe vardır.

Bu kitabelerden Arapça olanların binanın inşasında yazıldığı ve Farsçasının İlhâni ler zamanında sonradan ilâve edildiği ve bir yarılı metni olduğu anlaşılıyor. Bu kitabenin İlhâni hükümdarı Ebu Sait Bahadır Han zamanında yazıldığı tahmin olunmaktadır [2].

Cacabey Medresesi, H. 671 — M. 1272 tarihinde inşa olunmuştur. Bu bina programı itibarile diğer Selçuk medreselerinden pek farklı değilse de birçok hususiyetleri vardır.

Bânisinin türbesi de binanın içindedir. Diğer Selçukî âbidelerindeki kadar mükellef cephesinde bir kısmı bugün toprağa gömülmüş takkapısı vardır. Binanın ön cephe köşelerinde dairevî, kaytan tezyinatlı ve üstleri mahrutî külâhlı istinat duvarları vardır.

Türbe, binanın şimal köşesine tesadüf etmekte olup kümbet şeklinde yapılmıştır. Harice, müzeyyen çerçeveli bir penceresi vardır. Binanın esas cephesi kesme ve diğer kısımları moloz taştan inşa olunmuştur.

Şimdi binayı tarif edelim:

Şimal cephesindeki takkapıdan girilince (bugün basamaklarla inilir) murabba' plânlı ve üstü sivri tonozlu bir mahal vardır. Buradan karşımıza gelen büyük kemerin altından medresenin ortası açık kubbeli kısma ve sağımızdaki ufak kapıdan da kubbelere çıkılan merdivenin bulunduğu hücreye geçilir. Kubbeli salonun, binanın esas taşıdığı olduğu ve buraya oda kapılarının açıldığı görülüyor. Bu bina plânda görüldüğü üzere iki eyvanlıdır.

Eyvanın biri mihraplıdır ki bunun mescit olarak kullanıldığı bellidir. Diğer eyvan da ise, döşemesi yüksekte olduğu için merdivenle çıkılan türbe vardır. Ortası açık bir kubbe ile kapanmış [3] olan meydanın rivayete göre ortasında bir rasat kuyusu mevcut imiş ve bu kuyu sonradan doldurulmuş; medrese, camie tahvil edildikten sonra zemine ahşap döşeme kaplandığı için bu rivayetin ne

[2] Hasan Fehmi Turgal, *Kirşehirde bir İlhâni kitabesi* (makale), *Kirşehir gazetesi*, Sayı, 473, tarih 1/1/1937, Cevat Hakkı Tarım, *Kirşehir tarihi*, 8, 62.

[3] Bütün Selçuk ve Osmanlı Türk üsluplarının, Bursa devrindeki cami, medrese ve türbelerin kubbelelerinde aydınlık menfezleri vardır. Bu şeklin Ortaasya'da Kırgız çadırından alınan ilham ile binan'ane halinde devam ettiği anlaşılmıştır. Ortaasyalı diğer mimarilerde de bu aydınlık menfezi vardır. Bu açıklık hem dumanın çıkmasına hem de ışığın girmesine hizmet ettiğinden baca tabii pencereye de alem olmuştur. Bu cins aydınlık bacalarının altında ekeeriyetle havuz veya şadırvanlar inşa edilmiştir.

derece hakikate uygun olduğu tahkik edilemedi. Bir kayıt mevcut olmamasına rağmen halk arasında bu âbidenin bir heyet medresesi olduğu iddia edilmektedir [4]. Kubbeli meydana açılan odalar sekiz tanedir. Bunların üçü fazla uzun ve beşi murabbaa yakın mustatit plânlıdır. Üstleri yine sivri tonozludur. Bu binanın kemerleri iki merkezli Türk kemerleridir. Kapıların üstlerine profilli bir merkezli mümas kemerler resmolunmuştur. Medresenin üst katında açık kubbeli meydana bakan mahfile müşabih bir hücre ile yanında ocaklı ikinci bir oda mevcuttur. Buraya cümle kapısı yanındaki merdivenlerle çıkılmaktadır. Kubbeleler âdi taştan yapılmış olup üstleri sıvanmıştır. Tonozlar ise dahilen kesme taşla işlenmiştir. Bugün binanın üstündeki sıva tabakası bozulduğundan ve az meyilli yerlere yapılmış olan toprak dam tamir edilmediğinden kubbeleri otlar kaplamış ve âbide harap olmağa başlamıştır [*]. Bu mühim eserin tamamen imarı temenni olunur.

Odaların hariçten ziya almasına mahsus pencereler, şakulî ve yanları şivlidir. Ziya şakulî bir yarıktan girmekle beraber kalın duvarlar bir hail teşkil etmemekte ve ışık hücrenin içine daha bol şekilde intişar edebilmektedir.

Nureddin Cibri o. *Cacabey türbesine* medresenin içinden yedi basamakla çıkılmaktadır. Türbenin içinde trapez şeklindeki kitâbe çini üzerine Selçukî neshi ile yazılmıştır.

Bu kitabenin devamı türbe penceresinin dışarısında pencere hücrenin içinde istalâkîtilerin altında mermer lentoya hâkkolunmuştur.

Türbenin içindeki çini tezyinat siyah, mavi ve beyaz renklerle yapılmıştır. Bu binada çini ve sırlı tuğla, türbeden gayri yalnız minarede kullanılmıştır. Medresenin diğer kısımlarında çini izlerine rastlamıyoruz.

Minare medresenin mihrap cephesine hemen muttasıl gibi ise de kürsüsü bina duvarından 22 santim açıklıkta ve ayrı olarak inşa edilmiştir. Kürsü kaidesinin bir di'ı 3.22 m. irtifa silmenin üstüne kadar 3.40 m. dir. Minare kürsüsü murabba bir plânda olup şivli müsellelerle sekiz köşeli bir müdallaa geçmekte ve üstünde 3.10 m. kütünde kırmızı ve kahverengi sırlı tuğlalarla örül-

[4] *Ankara salnamesi*, 1325.

[*] 1941 yılı yazında damısı vaziyeti istah edilmiştir.

müş bir gövde yükselmektedir. Minare şerefe- si, tuğlaların harice doğru çıkarılarak konsol çalıtırılması ile vücutte getirilmiştir. Şerefenin köşesinden kürsü subasmanına kadar irtifa 21.00 metredir.

Medresenin orta kubbesinin dış yüzü binanın eski zemininden 13.75 m. irtifadadır. Türbe kümbedinin re'inden eski sokak seviyesine kadar mesafesi 16.75 m. dir. Kümbet külâhı 6.50 m. yüksekliğindedir. Takkapmın eski irtifası 11.70 m. idi. Bugün vasatı 10.75 m. lik kısmı toprak sathından yukarıda kalmıştır. Kırşehirdeki çeşmenin binasında kullanılmış bir taşın üzerinde okunan yazılardan Cibril b. Cacan'ın anası tarafından kasabada bir imaret de yapıldığı anlaşılmaktadır.

Nureddin Cibril b. Caca'nın İstanbul İslâm - Türk Eserleri müzesi'nde mahfuz bulunan tomar şeklindeki 1277 tarihli vakfiyesinde Konya ve Kırşehirdeki vakıfları hakkında pek mühim malûmat vardır. Bu vakfiyenin içindeki izahattan Konya ve Kırşehirin XIII üncü asırdaki çehresini mütalea etmek kabildir. Nureddin Caca'nın bir de Es- kşehirde camii vardır.

2 — Alâüddin Camii:

Kale namı verilen şehrin merkezindeki höyüğün üstünde bir cami vardır. Cami bu- günkü haliyle tamamen yeni bir şekil ve in- şaattadır. Mengüş oğlu Muzaffer- üddin Mehmed Şah'ın yaptırdığı medresenin son hatırası olan mermer takka- pısı sökülerek Alâüddin Camii'nin yeniden inşası esnasında kullanılmış; fakat bir tarih hocası tarafından bu kapının kitabesi tahrip edilmiştir.

Bu camii, ikinci sultan Alâüddin in- şa ettirmiştir. Bu zat Melik Şah türbesi'nde medfun Muzafferüddin Mehmed Şah'ın damadıdır. Bugünkü binanın mimari kıymeti yoktur. Üstü çatılı ve minareli bir binadır.

3 — Lâle Camii:

Melik Şah Kümbedi'nin biraz şimali gar- bisinde bulunan bu binanın ne için inşa olun- duğu malûm değildir. Halen cami olarak kul- lanılmaktadır. Bu binanın ayaklar üzerine in- şa olunmuş üç kübbeden ibaret olmadığı, garp cephesindeki yalnız izleri kalmış kemer baş- langıçlarına bakılırsa bu cihette daha iki kub- benin bulunduğu anlaşılıyor. Bugünkü vazi- yete göre kat'î bir hüküm vermek imkânı yok-

tur. Keame taş kemerler müstesna, diğer kı- sımlar tamamen moloz taşındandır. İnşaat basittir. Kemerlerin içi âdi bir işçilikle örü- lerek binanın etrafı kapatılmış ve kapı ile mihrap ilâve olunarak camie tahvil olunmuş- tur. Mihrap mermerden olup şekli güzeldir. Halkın rivayetine göre burası darphane ola- rak da kullanılmıştır. Binanın inşa tarihine delâlet edecek bir kitabe yoksa da XIII üncü asırdan kaldığı tahmin olunabilir.

4 — Ahî Evren Camii:

Ahî Evren türbesinin cenubuna doğru uzanan müstatili ufak bir mescittir. Tezyinat ve mimari şekillerden âzâde basit ve üstü çatılı, duvarları kâgir bir binadır. Mihrabın üs- tündeki kitabe kısmen silinmiştir. Yakın ta- rihte inşa olunmuş bir taş minaresi vardır.

5 — Kapıcı Camii:

Çarşının köşesinde, ahşap çatılı, kâgir duvarlı camidir. Minaresi vardır. Osmanlı Türkleri zamanında inşa olunmuştur. Kapısı üstünde kitabe de vardır.

Bu kitabenin bir Selçuk camiinden geti- rilip buraya konduğunu Kırşehir tarihi mü- ellifinin pederi kendisine söylemiş [5]. Mu- harrir bu yazıların Nureddin Cibril b. Caca mescidi'nin kitabesi olması melhuz bulundu- ğunu kaydediyor.

6 — Melik Gazi medresesi:

H. 644 — 1246 Milâdi tarihinde Kırşeh- irde menkûp bulunduğu sıralarda Muzaffer- üddin Mehmed Şah tarafından inşa ettirilen bu medrese, ilmi heyete tahsis edilmiş imiş. Kapısı Kaledeki Alâüddin Camii'nde kulla- nılmıştır. Halen başka bir izi kalmamış, yeri tamamen kaybolmuştur.

TÜRBELER

Kümbet:

Kırşehirin cenubundan şehre girilirken sağ tarafta tepeler üzerinde büyük bir mezar- lık vardır. Bu mezarlık civarına Kümbetli namı verilmektedir. Burada bir kümbet var- dır. Yalnız bu binanın adını kimse bilmemek- te ise de türbenin kitabesi meçhulü halletmek- tedir. Kitabeye göre Abdullah kızı Fatma ha- tun için yapılmış bir mezar anıtı olan bu bi- na Hoca Aka tarafından 686 H. 1288 M. ta- riğinde inşa ettirilmiştir. Hoca Akanın İha-

[5] Cevat Hakkı Tarım, Kırşehir Tarihi, S. 202.

ni büyüklerinden olduğunu Kırşehir tarihi yazıyor [6].

*Künbed'*in cepheleri sadedir. Yalnız kapısının etrafı süslüdür. Murabba bir kaidenin üzerine sekiz köşeli bir üst kat inşa olunmuştur. Binanın mumyalığı kapalı olduğundan tetkik edilmemiştir. İki taraflı beş, altı ayak merdivenle çıkılan sahanlıktan binanın içine girilmektedir. Yalnız burasının zemini çok aşağıda olduğundan evvelce bir döşemenin hulunduğuna şüphe yoktur. Bu döşeme taştan olsaydı esas duvarlara bağlı olması ve bugün izleri hulunması icap ederdi. Kayseri Künbetleri arasında ahşap döşemeli olanlarına rastlandığına göre bu binanın da aynı şekilde inşa edilmesi ihtimal dahilindedir.

Bu künbed'in de dahili sekiz köşelidir ve üstündeki külâh da sekiz dilimli, 45 dereceden biraz büyük zaviyeli bir ehram olup irtifak fazla değildir. İç kubbe ile ehramî külâh arasında yine boşluk olmak ihtimali mevcuttur. Külâhın kaidesinde binanın etrafını kuşatan bir silme vardır. Bu silmenin altı basit istalâktilerle tezyin edilmiştir.

Binanın harici dilimleri 8.90 m., 9.10 m. metre arasında mütehavvildir. Duvarların kalınlığı 1.20 m. dir. Binanın dahilindeki toprak zeminden kubbenin altına kadar 7.70 m. dir. Yine aynı zeminden külâhın re'sine kadar binanın umumî irtifakı 10.30 m. olarak ölçülmüştür.

Bu âbidenin bünyesi sağlam olmakla beraber etek kısmı, köşelerdeki şivler ve künbetin külâhı oldukça harapdır. Cümle kapısının kemer taşları da bozulmağa yüz tutmuştur. Bu eserin az bir masrafla onarılması kabildir. Bu cıvarda daha başka menhud taşlar bulunmasından burada eskiden başka binaların da mevcut olduğuna şüphe yoktur.

8 — Melik Gazi Künbedi:

Türk mimarisinde tetkike değer eserlerden biri de *Melik Gazi Künbedi'*dir. Kırşehirin merkezinde Cacabey Camiinın takriben 50 metre şarkında Lâle Camii adı verilen binanın arkasındadır. Çok sivri mahrutî külâhiyle dikkati celbeden künbet, Anadolu Selçuk mimarisinin mezar âbideleri içinde en karakteristik olanlarından biridir. Son yıllarda tamir görmüş olduğu için şirâzîlik kurtarılmış eserlerden sayılabilirse de onarım dik-

katle yapılmamış ve binanın asıl şekline de zarar verilmiştir. Künbedin eteklerinden sökülmüş olan kesme taşların yeri çimento ile sıvanmış ve eski hali tağyir edilmiştir. Çimentonun gri rengi de çok tatlı sarı renkli kalker taşlarının güzel tesirini bozmaktadır. Bu tamir esasında künbetin mahrutî külâhı da tamamlanmadan yarım bırakılmıştır. Bu kusurlar nazarı itibara alınmadan binanın eski vaziyeti göz önüne getirilirse çok asil ve rasyonel san'at eseri olan bu bina, yeniden canlandırılacaktır [7]. Şimdi âbideyi tanıtalım:

Melik Gazi Künbedi murabba' bir kaide üzerine inşa olunmuştur. Plânı sekiz dilimli bir mudalla'dır. Sekiz köşeli binayı mahrutî bir külâh örtmektedir. Murabba'dan sekiz dilî'ye geçen plânın dört köşesinde şivli müselleler zuhur etmiştir. Mahrutî külâhın dairevî kaidesi ise 8 müselle ile nihayetlenen bir saçak üzerine oturmaktadır. Fazla yüksek bir mahrut ile 8 dilimli bir menşurun birbirlerini katetmelerinden 8 müselle ile nihayetlenen bir saçak vücade gelmiştir. Bu saçak mahrutî çadırların etrafındaki eteğe müşabihdir. Türbe iki kattan müteşekkildir. Alt katı, yani bodrumu tamamen toprağa gömülmüş ise de yapılan kazı ile mumyalığın kapısı bulunmuştur. Bu kapı içerden 1.10 m. hariçten 0.93 m. yüksekliğinde, 0.68 m. açıklığıdadır. Buradan bir dilî 4.15 m. olan murabba bir hücreye girilir. Bu hücrelerin irtifakı 2.90 m. dir, ve üstü mütekatı' tonozlarla örtülmüştür. Bu mahzen yanları pahlı bir pencereden ışık almaktadır. Hücrenin tavan üst katın taş ve üstü toprak döşemesini taşımaktadır. Bu sebeble fazla irtifa çıkmanası için mütekatı' tonoz kullanılmıştır. Hücre gayet sade ve loştur. Zemine âdi taşlar yığılarak bir sanduka yapılmıştır. Bu sanduka şekli yerini işaret maksadile halk tarafından vücade getirilmiştir. Önce bir lâhit veya bir taşın mevcut olup olmadığı bilinmiyor.

Binanın cephesinde bir taraflı merdiven inşa olunmuştur. Bu merdivenle ufak bir sahanlığa çıkılır. Sahanlıktan üstü istalâktili ve lentosu düz bir kapıdan içeriye girilir. Kapı lentosu üzerinde üç satırlık arabca bir kitabe vardır. Bu kitabe kabartma olarak Selçuk neshile yazılmıştır.

[6] Cevat Hakkı Tarihi, Kırşehir Tarihi, 8, 75.

[7] Yazıya ilâve ettiğimiz cephe ve makta' resitüasyon resmi olarak yapılmıştır, ve binanın eski hatlarını ifade etmektedir.

Kitabeden bu binanın Hanefî ve Şafî mezhepleri müntesiplerine hasredildiğini öğreniyoruz. Kırşehir tarihi müellifi binanın yalnız dinî işlere değil riyaziye, hey'et gibi ilimlere de tahsis olduğunu eserinde kaydediyor. Künbedi yaptıran Muzafferüddin Şah'in hareminden bir kadındır. Alt katta kimin kabri bulunduğu malûm değilse de Mengüçoğlu Muzafferüddin Mehmed'in mezarı olduğu tahmin olmaktadır [8].

Künbed'in üst katı pencereden aydınlık almaktadır. Bu hücrenin plânı sekiz köşelidir ve üstü kubbe ile örtülmüştür. Üst katın kubbe kadar irtifakı 5.85 m. dir.

Binanın dahili, harici gibi kesme taştan inşa olunmuştur. Dahili duvarlar mulürlü kemerlerle taksim edilmiştir. Bu vaziyette kubbe ile duvarlar arasında 8 ufak alika vücade gelmiştir. İç kubbenin üstüne sivri bir külâh inşa olunmuştur. Bu sebeple iç kubbe haricîten basık görülmediği gibi sivri külâhtan gelen kuvvetlerle muvazaneyi temin etmekte, yani bir nevi gergi vazifesini görmektedir. Külâh ile kubbe arasında mahrutî bir boşluk kalmıştır [9]. Bodrum katı zeminden mahrutî külâhın tepesine kadar binanın umumî yüksekliği 15 metre olarak ölçülmüştür. Kapının etrafındaki tezyinat ve kemerler Selçukî üslûbunun güzel bir enmucevidir.

Bu künbedin yanında Muzafferüddin Mehmed'in yaptırdığı bir medrese varmış. 40 - 50 sene evveline kadar kapısı ayakta duran medreseden bugün eser yoktur. Medresenin takkapısının taşları kaledeki Alâeddin camiinde gelişî güzel kullanılmıştır. Bu mermer kapı bakiyesinden binanın güzelliğini anlamak kabildir. Ne çare ki bu eserin son hatırası olan kitabesi de tahrip olunmuştur [10].

[8] Cevat Hakkı Tarım, *Kırşehir Tarihi*, S. 51.

[9] Kırşehir *Cacabey Medresesi*, camiline muttasıl türbenin kubbesi ile külâhı arasında aynı şekilde boşluk mevcuttur. Bir çok künbedlerde de tatbik edilmiştir. Osmanlı Türkleri tarafından kubbelerin haricî görünüşleri bakımından binaların basıklıklarını kapatmak için ufak kubbe çift olarak yapılmıştır. Kanuni Süleyman, Selim II, Murat III, Mehmet III ve sair türbelerde de nişpeten büyük kubbe çift inşa edilmiştir. Orta Asya Türk mimarisinde daha milâdin IX uncu asırdan itibaren bu cins kubbe çifti.

[10] Ali Kemali, *Erzincan Tarihi*, S. 60.— Muzafferüddin Behram Şah'ın medresesi 644 H. 1246 M. de yaptırdığını yazıyor.

Gerek kümbet, gerek medrese 13 üncü asır eserlerindedir.

Aşık Paşa Türbesi [11] :

Aşık Paşanın türbesi Kırşehirin haricinde, şimali şarkiye doğru yükselen Kızıl tepeleri üstünde bugün pek azının taşı kalmış büyük bir mezarlığın ortasındadır. Aşık Paşa türbesinin bulunduğu mahallin fevkalâdeliğini *Kırşehir Tarihi*'nin kıymetli müellifi - Enginleri kucaklıyan bu şahane yeri seçiş içli aşıkın uzakları sezişinin bir sembolü - diye tavsif ve tarif etmiştir. Binanın pek orijinal şekli ve çok cür'etli bir san'at duyuşu bu esere Türk mimarisinde mutena bir yer verecektir. Ne çareki bu âbidemiz de diğer pek çok san'at eserlerimiz gibi bugüne kadar tanınmamıştır. Bu türbe eb'ad itibarıyla muazzam bir eser olmamakla beraber, mimarının nisbetler arastadaki münasebetleri fevkalâde cesaretle tanzim edişi ve birbirlerine zıt ufki hatlarla şakuli hatları ve sekiz köşeli kubbeyi büyük bir kudretle birleştirışı çok dikkate şayandır.

Selçukî mimarisinin Anadolu beylikleri mimarisiyle karıştığı karanlık bir devirde inşa edilmiş olan bu eser Ertena oğullarının mimarlığına güzel bir nümune teşkil edebilir [12]. Çünkü tarihleri tetkik edersek Aşık Paşa'nın vefatı ve türbenin inşası sırasında İlhanî valilerden iken Eitena devletini tesis eden Alâüddin Ertena'nın ve oğlu Mehmed'in Kırşehir mıntakasına hâkim bulunduğu görülür. Bunu Kırşehirde Ertena oğulları adına basılmış paralar da te'yid etmektedir. Sayın bay Cevat Hakkı Ta-

[11] Aşık paşa, Türk harsına hizmet etmiş büyük bir sofi-şairdir. Anadolu'da Babalılık tarikatını kuran Baba İlyas'ın torunu ve Muhlis Paşanın oğludur. Baba İlyas Horasan erenlerindedir. Aşık paşanın türbe kitabesinden anlaşıldığı üzere 670 H. 1271 M. de doğmuş ve 733 H. 1322 M. de vefat etmiştir. Kendisi edebiyat âleminizde *Maarifname*, *Gençname* veya *Garipname* adıyla anılan meşhur eserle tanınmaktadır. Kendisi çok iyi tahsil görmüş idi. Arapça, Farsça ve Ermenice bilirdi. Buna rağmen o sırada Türk dilinin kudretini ve Türk kültürünün zenginliğini isbata çalışmış ve ölmez eserler vücuda getirmiştir. Halbuki o devirde herkes Arapça ve Farsça yazmak, söylemek modasına tâbi idi. Türkçeye haktan başka kimse iltifat etmiyordu.

[12] Ertena (Eredna) oğulları, Selçukîler devletinin sukutundan sonra Karaman, Saruhan, Mençe ve Osmanlıoğulları gibi teşekkül etmiş bir beyliktir. Bu da diğerleri gibi kendi âleminde fakat Orta Asyadan aktmakta olan göçmenlerin getirdiği kuvvetli ilhamlar ve teazzuv etmiş yeni sanat görgü ve karakterleriyle beslenmiş ve rahallî inşa usullerinden de müteessir olarak Selçuk mimarisinde farklı bir mimari vücuda getirmişlerdir. Bu mimari devrini hazırlamakta olduğumuz yeni neşriyatla izah edeceğiz.

rım *Kırşehir Tarihi*'nin 111 inci sahifesinde; Aşık Paşa evlâtlarından bahsederken Aşık Paşanın kardeşinin oğlu Alâeddin Ali Şahın Sultan Ertanın veziri olduğu ve amcazadesi - Aşık Paşanın oğullarından - Elvan Çelebiye Amasyanın Mecitözü kazasına bağlı Elvan Çelebi köyünde bir türbe yaptırdığını ve Aşık Paşanın Kırşehirdeki türbesini de onun inşa ettirdiğinin anlaşıldığını yazıyor. Müellifin nakline göre Mecitözündeki türbe de Aşık Paşa türbesine müşabih imiş.

Aşık Paşazade lâkabı ile anılan ve Aşık Paşanın torunlarından biri olan Derviş Ahmed Aşıkî'nin *Tevarih-i al-i-Osmanî*'nin de paşanın Osman ve Orhan gazilere muasır ricalden olduğu görülmektedir.

Aşık Paşanın türbesi tamamen mermerden inşa edilmiş fevkalâde bir eserdir. Mütenazır olmayan ön cephesinin sağ cihetindeki takkapıdan 5,60 m. uzunluk, 1,58 m. genişliğinde ve üstü 4,40 m. irtifaında sivri tonozlarla örtülmüş bir mahalle girilir. Bu muhal bir vestibül mahiyetindedir. Nihayetindeki setin türbedarın oturmasına mahsus bir mahall olduğu anlaşılmaktadır. Bu sette muttasıl ve zeminden yüksekçe nisbeten basık bir kapıdan Aşık Paşanın medfun olduğu mahale girilmektedir. Bu kısım murabba' ve kubbeli bir hücredir. Aşık Paşanın defnedildiği yeri gösteren ahşap sanduka kapının bulunduğu duvara bitişiktir. Bu sebeple bir dil'i 5,35 m. tutan hücrenin ortasında bir boşluk kalmaktadır. Sekiz köşeli kubbe, murabba' plânlı hücre duvarlarının birleştiği noktalarda üstüvani köşe ayakları üstüne inşa olunan sivri, klâsik Türk kemerlerine istinad ettirilmiştir. Bu kubbenin nazarı dikkati celbeden hususiyeti Kırgız çadırı şekline pek müşabih olmaktadır. Anadolu Selçukîleri'nin mimarilerinde bellibaşlı bir farika teşkil eden kümbet esaslı çadır şekli, Aşık Paşa türbesinin kubbesinde Orta Asyalı karakterini tamamen muhafaza etmektedir. Bundan da bu eserin mimarının Horasan erenleriyle gelmiş ana yurdu bir Türk olduğu anlaşılmaktadır.

Aşık Paşanın türbesinin kubbesindeki haricî inhina içeriden de görülebilmektedir. Binanın plân ve mak'tamın mütaleasından anlaşılabacağı veçhile tamamen mermerden yapılan bu kubbe tuğla kubbeler gibi inşa olunmayıp taşların üstüste bindirilmesi suretile

konarak vücade getirilmiştir. Bu ikinci inşaî fark da yine öz yurdun pek eski bir an'anesidir [13].

Türbe hücresinin zemininden, sağır olan kubbenin üzengi hattı 4.50 m. hariçten görülen kubbe kasnağının üst seviyesindeki dairevî mulürün üstü 5,65 m. kubbenin kilittaşının alt sathı 8,05 m. irtifaındadır. Kubbeyi tutan Türk kemeri kilittaşının alt yüksekliği 3,97 m. dir.

Kubbeyi tutan kemerlerin mihverinde sayılabilecek şekilde açılmış üç pencere türbe hücresinin aydınlığını temin etmektedir. Kubbede ve kasnakta hiç bir hava ve ziya menfezi yoktur; yani kubbe tamamen sağır ve hariçten heybetli ve kütleli bir görünüşe sahiptir.

Kubbenin istinat ettiği klâsik kemerler daha ziyade silmelere benzeyen basık sütun başlıklarına oturtulmuştur. Bu sütun başlıkları murabbaî bir tabladan (abaque) dairevî bir kaideye geçerken, ufak tromplara müşabih bir şekil arz etmektedir. Sekiz köşeli kubbe kaidesi murabba plânlı dört duvara dört alika (pendantif) ile birleştirilmiştir. Türbe hücresinin duvarı dahilen sıvalı ve badanalıdır. Sıvaların altında muhakkak taş duvar vardır. Zaten bu eserin som mermerden yapıldığı haricî görünüşünden anlaşılmaktadır, ve mermerler kaplama taşı olarak kullanılmamıştır. Duvarların kalınlığı 100 - 155 santimetre arasında değişmektedir. Hali hazırda dahilde hiçbir tezyinat görülemiyor.

Binanın cephelerine gelince: Çizmiş olduğumuz cephe, ve ilâve olunan fotoğraflardan anlaşılabacağı üzere her taraf kesme mermerdendir. Kapının şakuliyeti cephe resminde binanın ufkiyetile pek kuvvetli kontrast yapmakta ise de sekiz köşeli ve binanın menazırı görünüşünde çok mühim rol oynayan kubbe ile tam bir muvazene temin olunmuştur. Cephede tenazur yoktur. Takkapı bina mihverinin bir tarafındadır. Böyle olmakla beraber türbe hücresinin pencereleri kubbe

[13] Bu inşaat an'ansı çok eski devirlerde Etiler'in binalarında, mezarlarında tatbik edildiği gibi - Karalar hafriyatında çıkan mezar - Orta Asyanın taş bulunan mintakalarında da kullanılmıştır. Bindirme - Encorbellement - suretile yapılmış kubbeler bugün dahi şarkî Türkistan ve Afganistan'da rastlanmaktadır. Hacı Bektaş'taki meydanevi'nin, Ankara Ahî miyvelerinin tavanları, Buhara ve cavarındaki, Şarkî Türkistan'daki ev ve cami çatılarından farkesdir. Bu mintakalarda taş yerine ahşap malzeme ikame olunmuştur. Bu sistemin XVI inci asırda Sinan tarafından Osmaneli (Lefke) deki caminde de istimal edildiği görülmektedir.

milveri üzerine getirilmiş ve gözün alıştığı nisbi yeknasaklık temin olunmuştur. Ön cephe penceresi Selçukî san'at kaidelerine uygun bir şekilde mulürlü kemer, bir rozasla süslenmiş ve kıymetlendirilmiştir [14].

Bu pencerenin hemen üstünde saçak silmesi kitabe taşıni çerçevelemek üzere yükseltilmiştir. Takkapı fevkalâde nefis ve mevzuun bir san'at yadigarıdır. Oldukça nadir bir mevzu ile süslenmiştir. Yelpaze gibi açılmış trompa müşabih olan kapı hücrenin üstü bir nevi istiridye kabuğu şeklindedir. Osmanlı Türk mimarisinin Lâle Devrinde fazlasile kullanılan bu tezyini motifi bazı Selçuk âbidelerinde ve Artuk oğullarının yaptırdıkları Diyarıbakır kalesi duvarlarında da görmekteyiz. Bu eserler XI — XIII üncü Milâdi asırlar arasında inşa olunmuşlardır.

İstiridye motifi üstünde pürüzsüz çizilmiş çok câzib bir Türk kemeri vardır. Türk kemerlerini ihata eden kaytan, tezyinat Türk san'atının tanınmış süslerinden olup yalnız burada daha hususî bir hal almıştır [15].

Takkapının üstünde biri ortaya diğer ikisi yanlara gelmek üzere mütenazır üç mermer parçasından bir kapı tacı vücade getirilmiştir. Kemer ve istiridye şekilli kapı nişindeki esas giriş ise binanın uhreviyetile mütenasip hürmet telkin eden bir buud'dadır. Kapının kemeri ise yekpare taştan bir nevi kavisli taş lentodur. Aşık Paşa türbesinin şimal cephe duvarı hariçten tamamen sağırdır. Diğer iki cephe ise ön cepheden daha basit olarak inşa edilmişlerdir. Pencerelelerinin çerçevelerinde avadanlık ve tezyinat yoktur.

Türbenin ön cephesindeki tarihli kitabeden de anlaşılacağı veçhile Aşık Paşa 670 H. 1271 M. tarihinde doğmuş ve 733 H. 1322 M. yılında vefat ederek bu türbeye defnolunmuştur. Türbenin diğer Selçukî kümbetleri gibi bir mumyalığı, yani kabir odası olması lâzımdır. Türbe hücrenin tonozlu girişe açılan kapısının her yanında somaki mermer sütunce ve kapı lentosunun üstünde mermer alınlığa oyulmuş «Besmele ve kelimeî tevhitden» müteşekkil bir kitabe vardır.

[14] Türk mimarisinde tenazür ve tâli teferruat meselelerini Vakıflar Dergisinin 1 inci cildinde *İznik'te Türk eserleri* mevzuu içinde izah etmiştik. Bu hususta o yazıya müracaat olunması.

[15] Karatay Kervansarayı'nda bu motife yılan başları ilâve olunmuş ve sembolik bir mahiyet verilmiştir.

Türbenin etrafında bugün son bakiyesi olan kabristan da Kırşehirliilerin nakline göre pek zengin ve tetkike değer mezar taşları varmış. Fakat bunların mühim bir kısmı son yarım asır içinde tahrip olunmuş. Aşık Paşa türbesinin etrafında ailesinin erkânından bazıları'nın taşları vardır.

Bu hadirede bir mermer çeşme vardır. Sonradan gömülen ölülere çirkin ve zevksiz taşlar konulmuştur.

Bugün mevcut olmayan kümbetler ve mezarlıklar:

Kırşehirin bugünkü âbidelerine bakarak az bina yapıldığına hükmetmek yanlış olur. Yarım asra yakın bir zaman önce Aşık Paşa mahallesinde Melik Gazi kümbeti biçiminde bir türbe ile Koru mezarlığında iki kümbet daha varmış. Bunlar yıktırılarak taşlarından orta okul inşaatında istifade edilmiş. Meşhed deresi mezarlığı ve orada burada vücade getirilmiş makbereler tahrip edilerek kaldırılmı ve yol malzemesi olarak kullanılmış. Kırşehir tarihinin muhterem müellifi rastladığı taşların bir kısmını kaledeki Alâeddin camiinde toplamağa çalışmıştır. Hali hazırda bu müzedeki dikkate şayan bazı parçalar mevcuttur

10 — Ahî Evren türbesi ve tekkesi:

Ahî Evren Türbesi, ters L şeklinde iki eyvanlı ve üstü kubbeli sofalı bir binadır. Mescidi cenup taraftadır. Şimdiki vaziyeti harap ve basittir. Türbenin içinde gayet güzel alışıp ve üstü yazılı bir sanduk vardır. Türbe haricindeki mezarlık çok bîkes ve metrûktür. Tekke ve diğer kısımlar ise haraptır. Yazlık dergâh kısmı halihazırda vakıflar dairesi olarak kullanılıyor.

Türbe kapısı üstünde ve türbenin içinde altı sandukanın bulunduğu yerde kemer üstünde beyaz mermere işlenmiş birer kitabe mevcuttur.

Ahî Evren, Türkiyede içtimaî ve iktisadî bir teşkilât kuran ve tasavvuf tarihinde büyük rolü bulunan bir şahsiyettir. XIII üncü asrın içinde doğmuş ve XIV üncü asırda ölmüştür.

(Bu hususta fazla malûmat almak isteyenlere, kıymetli âlim Fuad Köprülü'nün *Türk Eebiyatında İlk Mutasavvıflar*'ı

ni, Kırşehir tarihini ve Ahiler üzerine yazılan tetkikleri tavsiye ederiz).

11 — Süleymanı Türkmanı türbesi:

İmaret tepesindedir. Bu zat da Horasan erenlerindedir. Türbe bir kaç defa yıkılmış ve yeniden yapılmıştır. İçeride müteaddit mezarlar vardır. İkisi Selçuk üslûbündedir. Bu türbe, sayvan şeklinde olup buradan mescide geçilmektedir. Mescidin solundaki kademe üstünde Şeyh Süleyman-ı Türkman'ın 692 tarihli kabri ile üç mezar daha vardır. Bu zatın yaptığı vakıf vesikası 697 tarihlidir. Bu tarihe göre ölümü 692 de olması gerektir. Lâmiî *Nefhat-ül-üns* tercemesinde Süleyman Türkman'ın 714 tarihinde Şamda öldüğünü söylüyor. *Bak: Türk Edebiyatında İlk Mutasavvıflar.*

12 — Muhterem Hatun türbesi:

İmaret mahallesinde etrafı kerpiç duvarlarla çevrili bir mezar vardır. Buraya halk *Muhterem Hatun Türbesi* diyor. Kabrin üstündeki mermer sanduka Selçukî üslûbunda olup yanlarında Âyetülkürsî ve Farsça yazılmış yazılar vardır. Bu kitabeye göre Mehmed İbrahim kızı Melik Hatun burada medfundur. Süleyman-ı Türkmanî asrından önce yaşamış olduğunu vakfiyede bu kadına izafe edilmiş mahallenin zikredilmesinden öğreniyoruz.

13 — Lâle camii karşısındaki çeşme:

Lâle cumii karşısındaki çeşme kemerli ve basit bir mahalle çeşmesidir. Kitabesi 892 H. tarihlidir.

Bu binadaki mimari parçaların çok nefis bir Selçuk binasından getirildiği anlaşılmaktadır.

Kırşehirin haricindeki Türk eserleri

14, 15 — Karakurt Baba türbesi ve kaplıcası:

Şehrin 15 kilometre garbında Karalar köyü civarındaki mescit, türbe ve kaplıca Karakurt Baba namına izafe edilmiştir. Bu binalar kesme taştan gayet sağlam olarak yapılmıştır. Kitabesi yok olmuştur. Binanın mimari üslûbu Selçukîler devrine ait olduğunu göstermektedir [16].

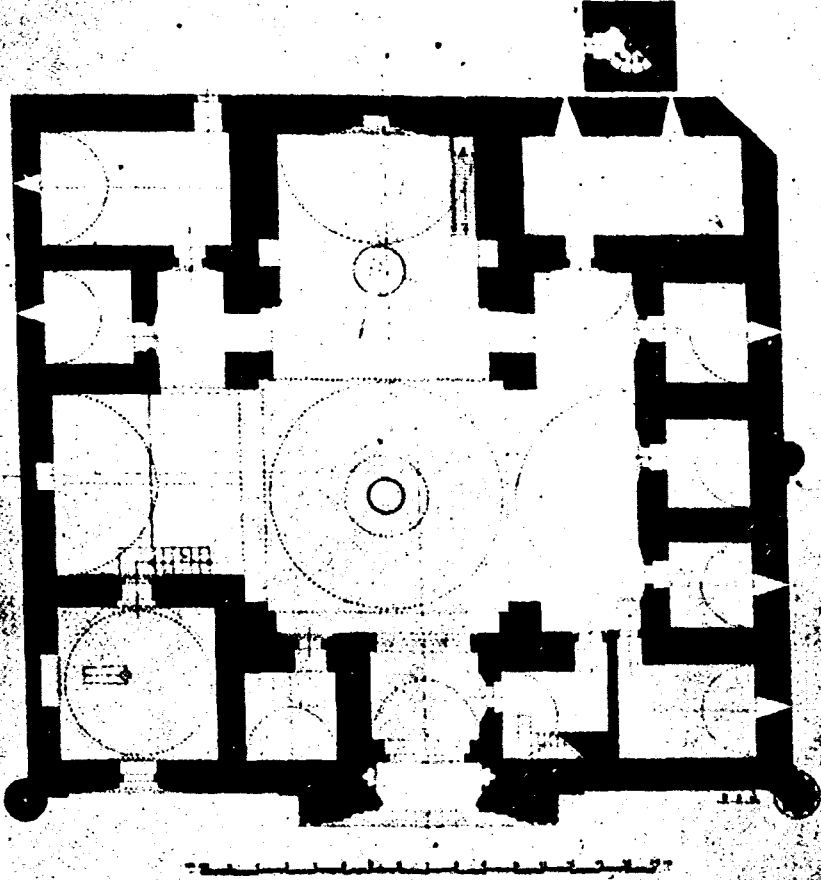
16, 17 — Kesik köprü ve kervansarayı:

Kızılıрмаğın üzerinde ve Kırşehirden 20 kilometre mesafede inşa olunmuştur. Köprü 13 gözlüdür. Kitabesi tahrip edilmiş olduğundan okunabilecek bir vaziyette değildir. Kervansarayın yapısı fevkalâde güzel olup Gıyasüddin Keyhüsrev tarafından H. 602 — M. 1206 tarihinde inşa edilmiştir. Bu da diğer Selçuk kervansarayları plânına müvabih bir plândadır [17].

[16] Cevat Hakkı Tarım, *Kırşehir Tarihi*, (Bu eser mahallinde tetkik edemedim.)

[17] Cevat Hakkı Tarım *Kırşehir Tarihi*, (Bu eser de mahallinde tetkik edilemedi. A. S. Ü.)

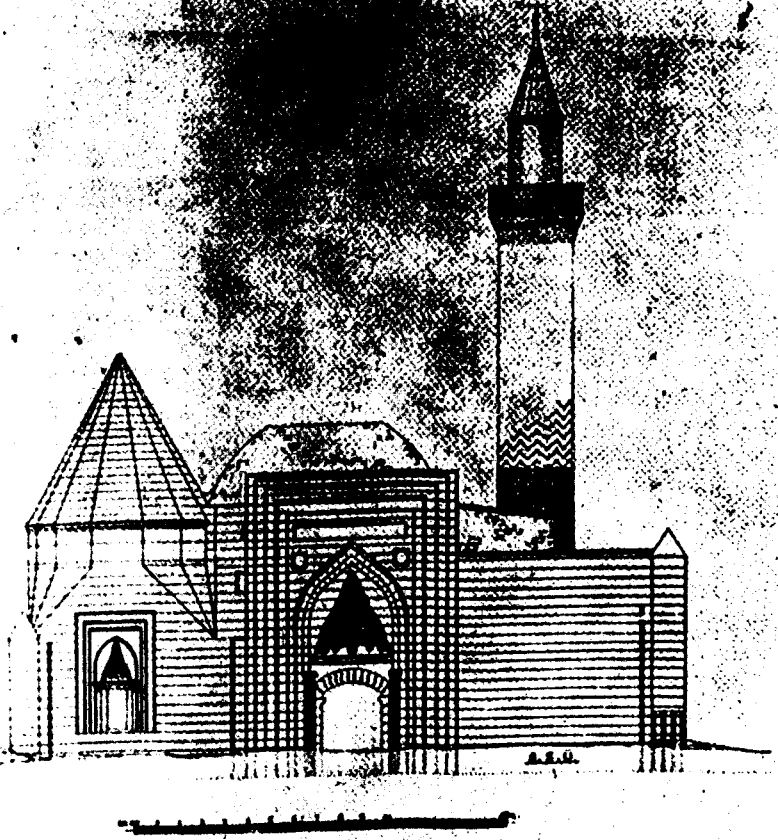
KIRŞEHİR HÜRETTİN ÇAĞA MEDRESESİ PLANI
SEKİYAS 1/100



1 — Kırşehirde Cacabey Camii Planı.

(Y. Mimar Ali Saim Ülgen)

KIRGIZLARIN MÜBETTİN CAHİZİ

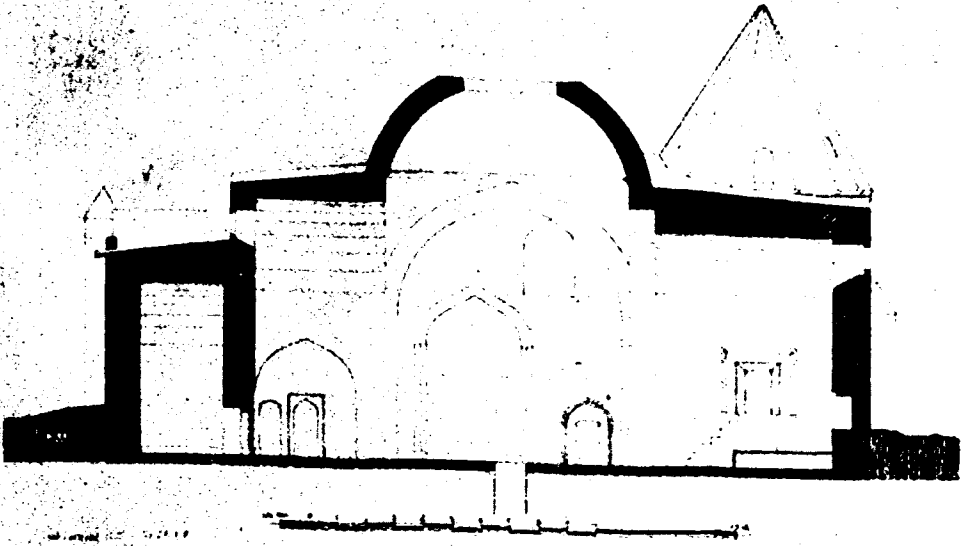


Y. MİMAR ALİ SAIM ÜLGEN

2 — Kirgishirdo Kaabey camii: Cephe plâni.

(Y. Mimar Ali Saim Ülgen)

KIRŞEHİR HURİTTİN ÇACA MEDESESİ A. A. KESİMİ
NİKYAS 9-100

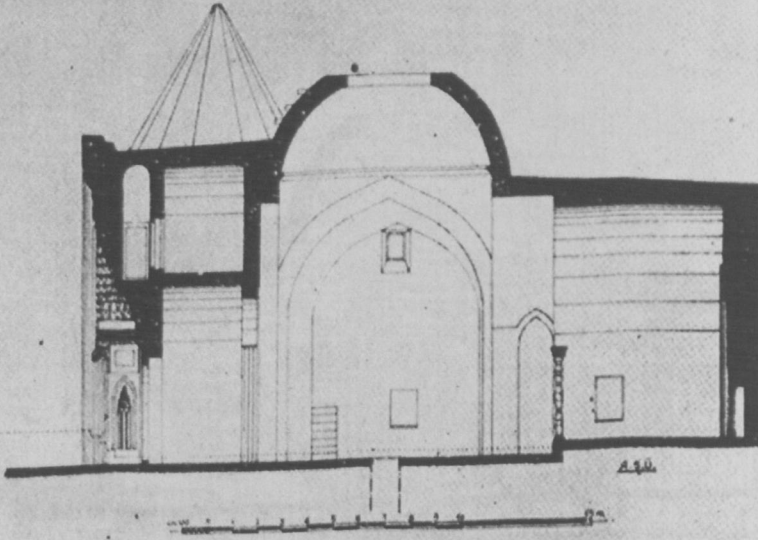


Y. Mimar Ali Saim Ülgen 1900

3 — Cacabey camii: A. A. Kesimi.

(Y. Mimar Ali Saim Ülgen)

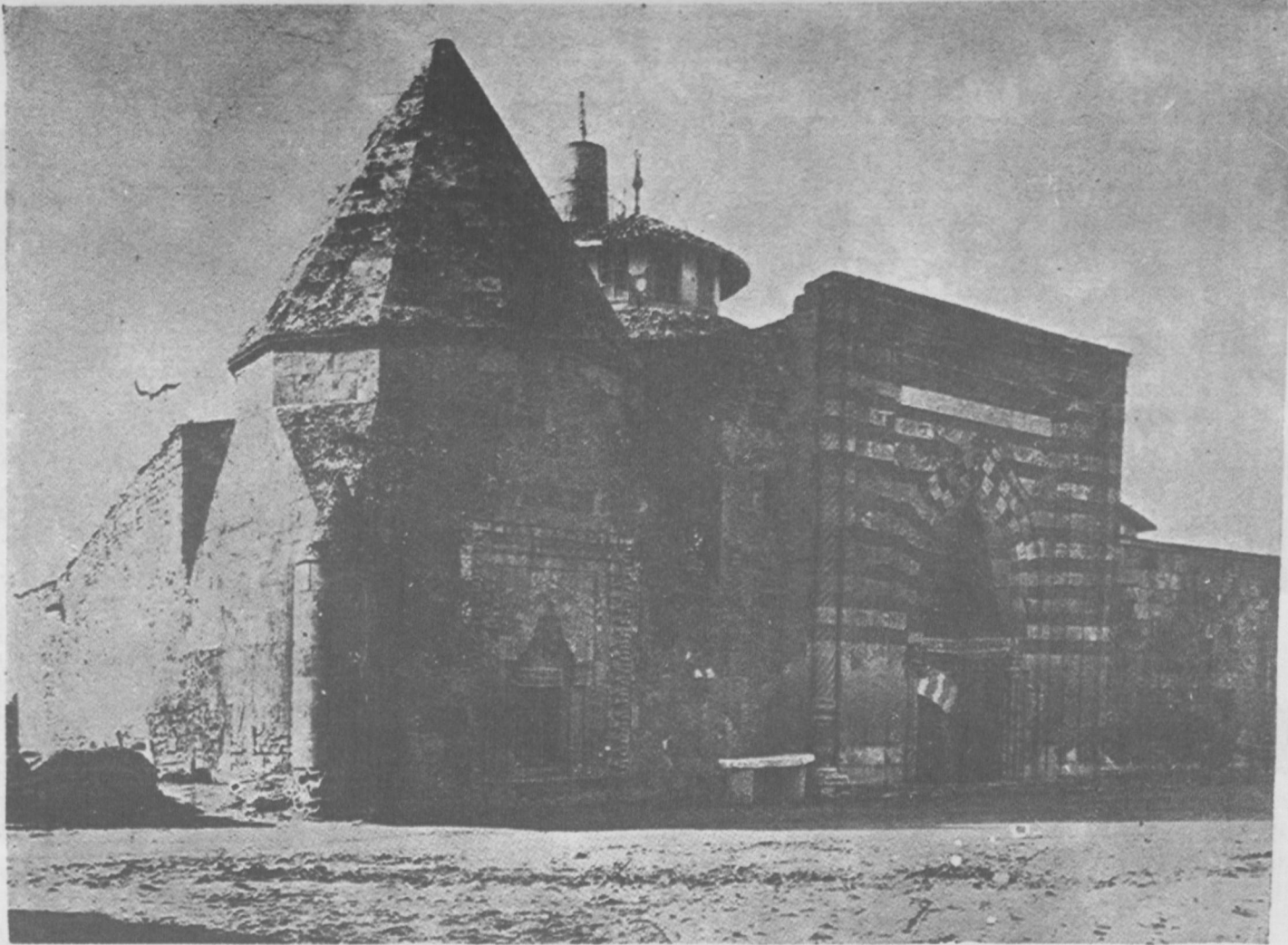
KIRSEHİR MURATTİN ÇAĞA MEBRESASI A. B. KESİMİ
MİYAS 1.400-



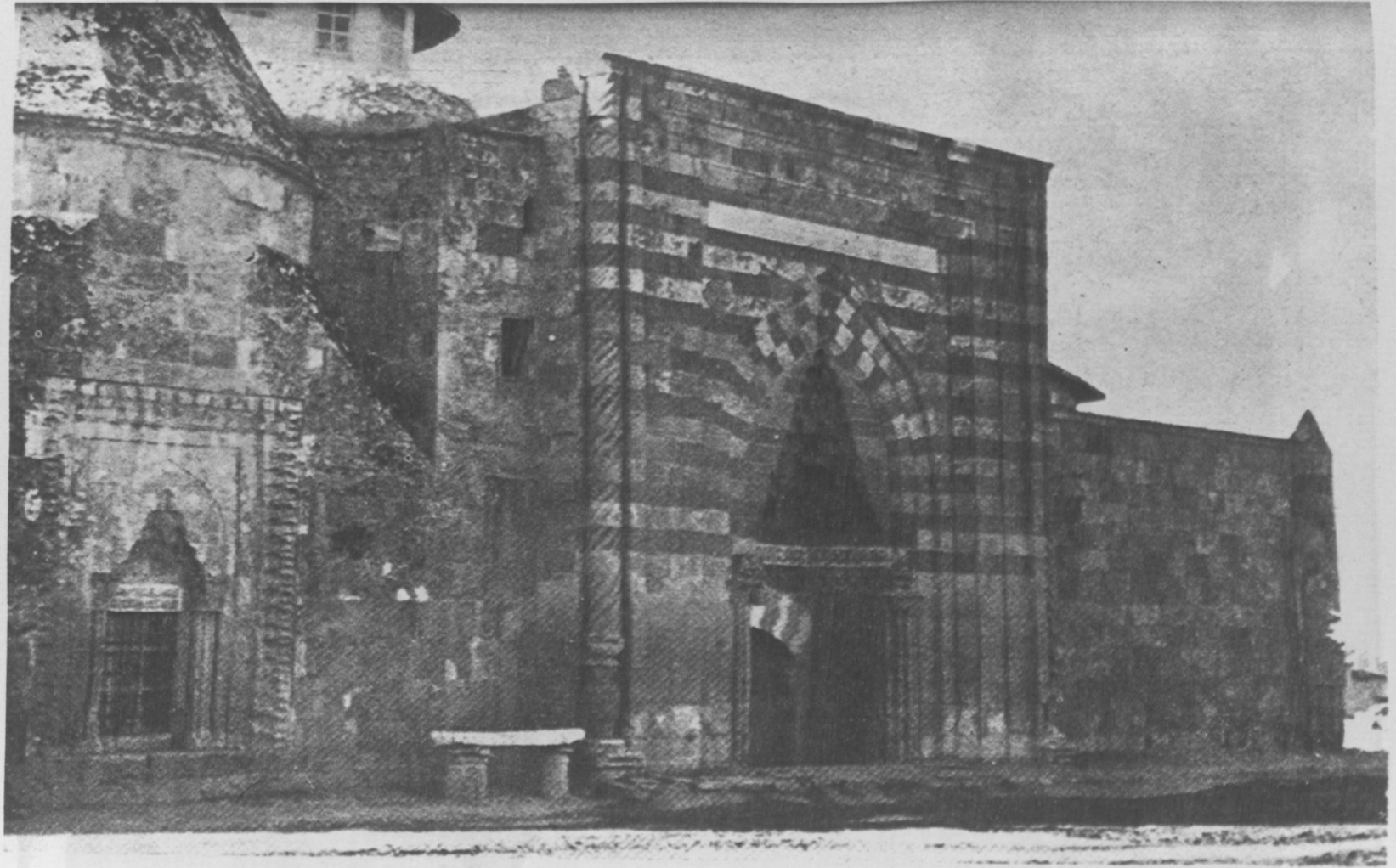
Y. Mimar Ali Saim Ülgen 1960

4 — Cacabey Camii: A. B. Kesimi.

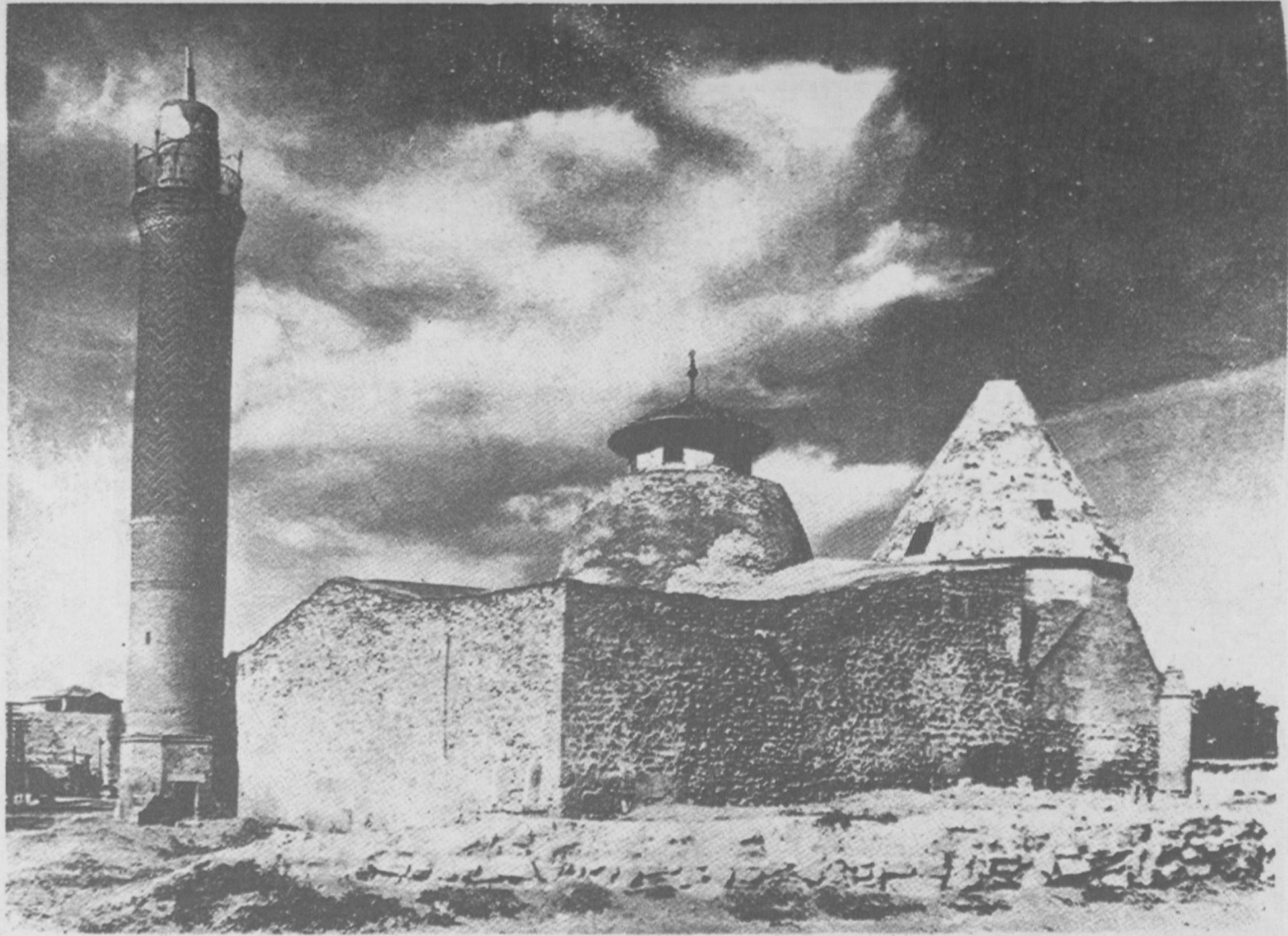
(Y. Mimar Ali Saim Ülgen)



5 — Cacabey Camii ve türbesinin yakından görünüşü.



6 — Cacabey Camiinin tak kapısı.



7 — Cacabey Camii: Şark ve cenup cephelerinin görünüşü.

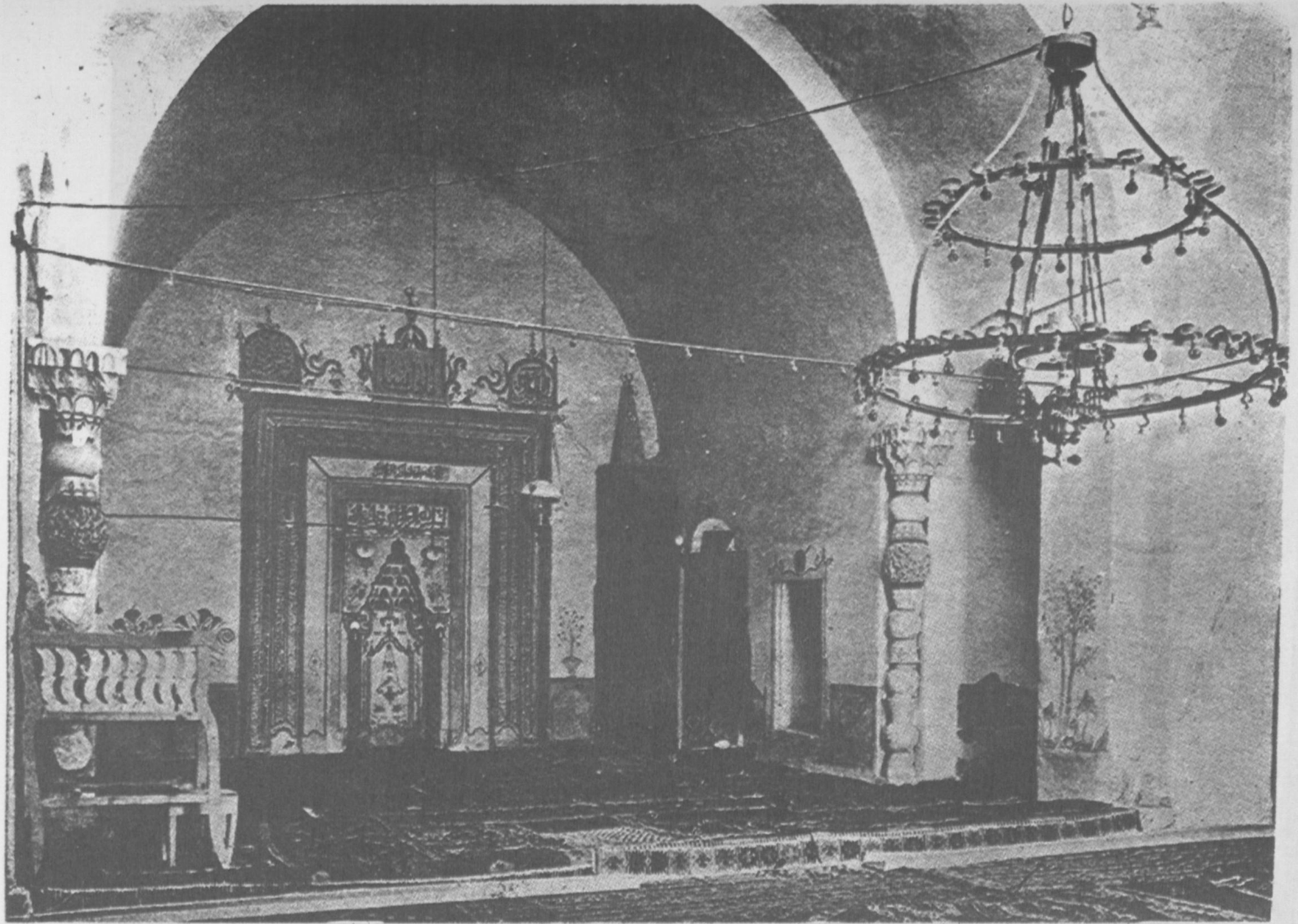
(Vakıflar U. M. Fotoğraf Arşivi: Foto İhsan Gürkem)

(Vakıflar U. M. Fotoğraf Arşivi: Foto İhsan Gürkem)

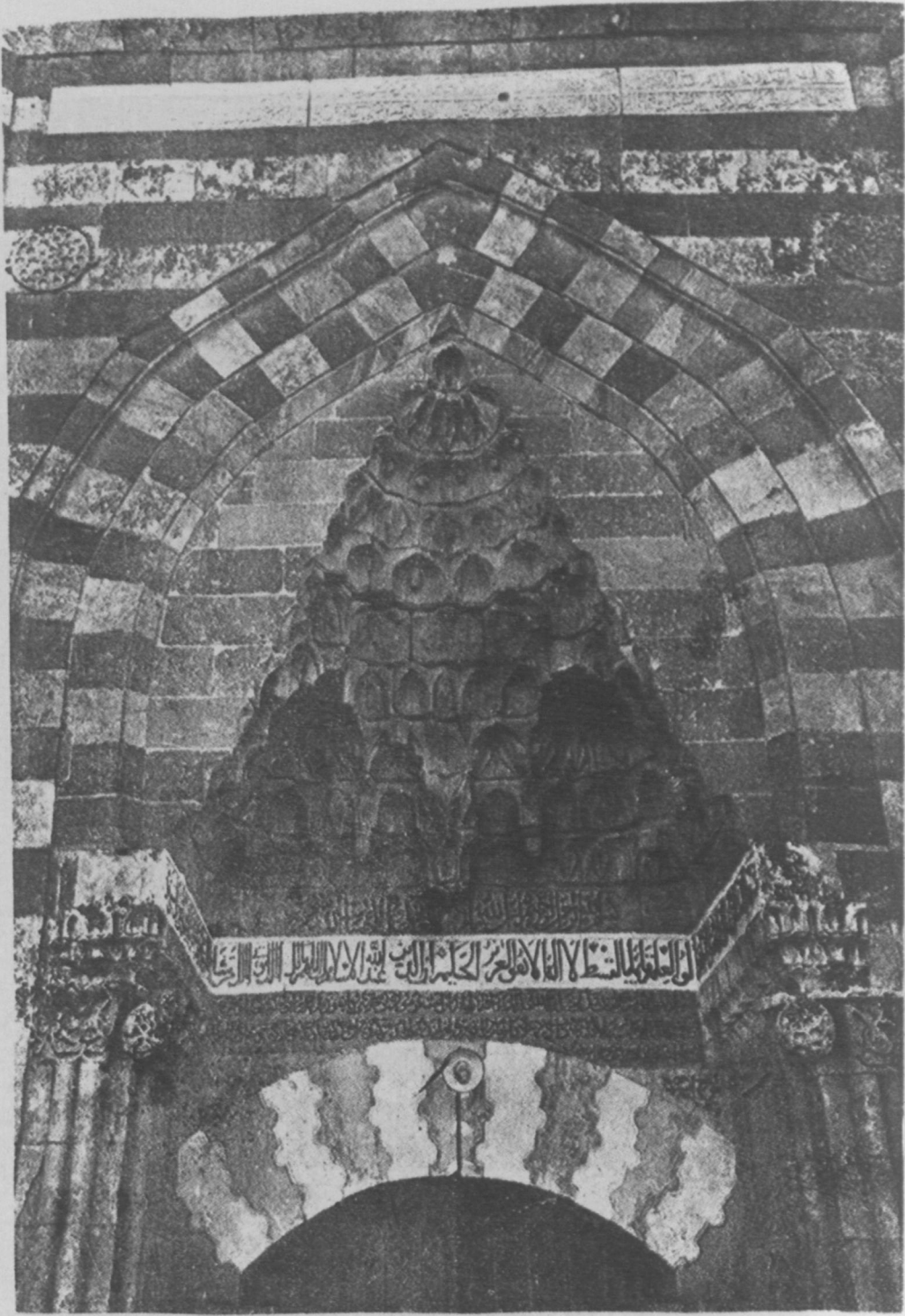


8 — Cacabey Camii: Garp cephesinin görünüşü.

(Vakıflar U. M. Fotoğraf Arşivi: Foto İhsan Gürkem)

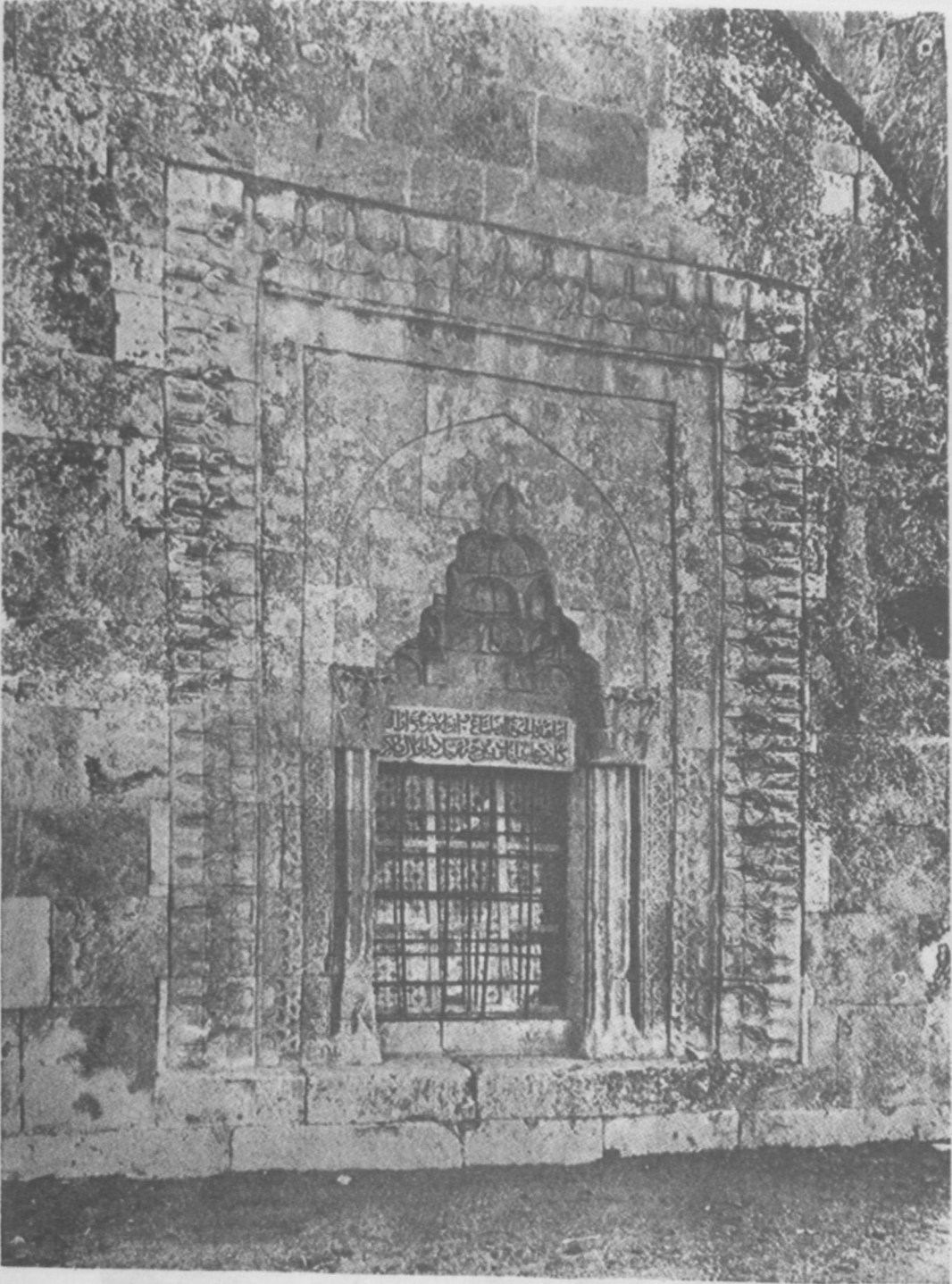


9 — Cacabey Camiinin ierden grnŖ.



10 — Cacabey Camii kapısı üzerindeki kitâbeler.

(Vakıflar U. M. Fotoğraf Arşivi: Foto İhsan Gürkem)



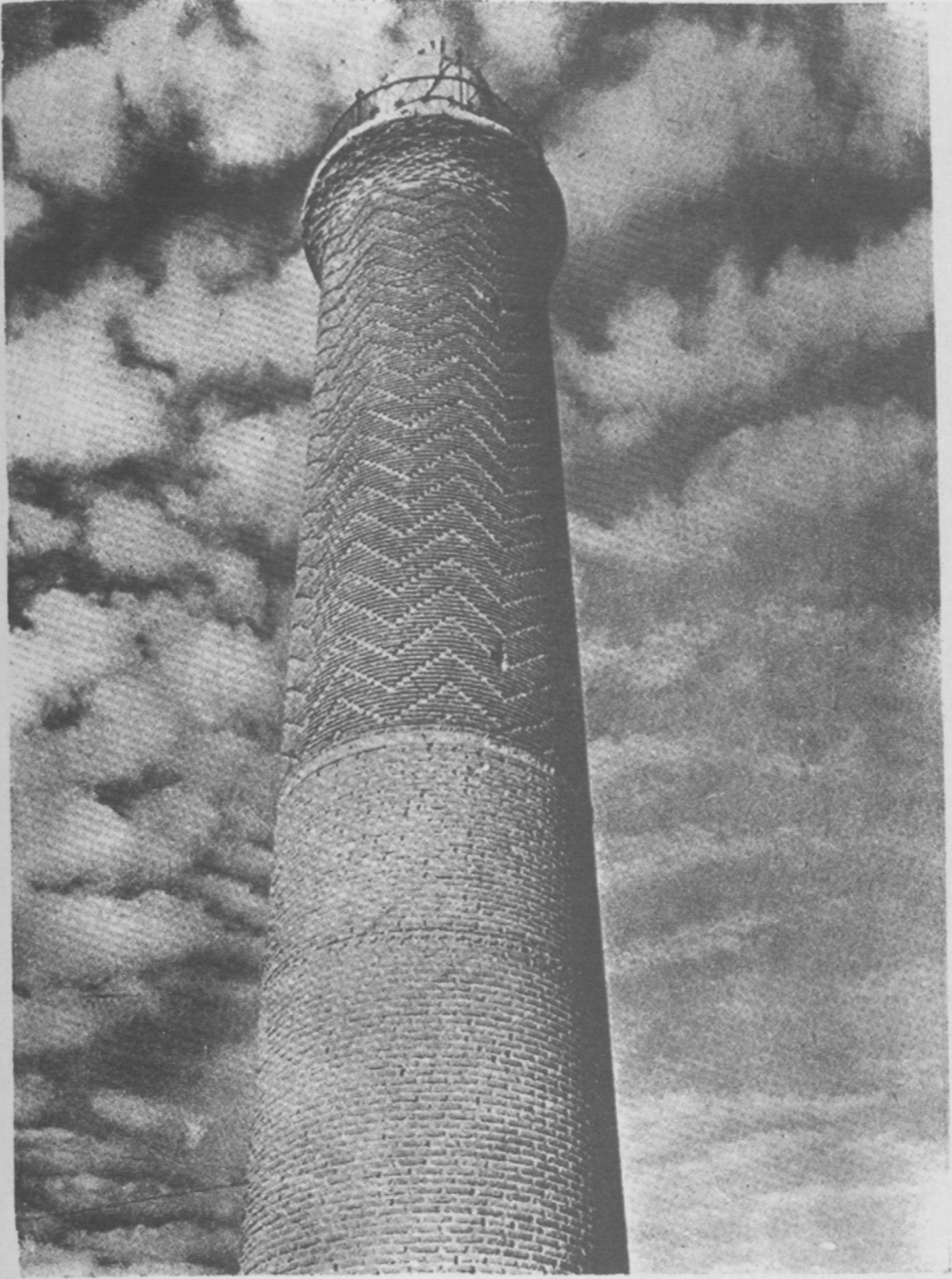
11 — Cacabey türbe penceresi

(Vakıflar U. M. Fotoğraf Arşivi: Foto İhsan Gürkem)



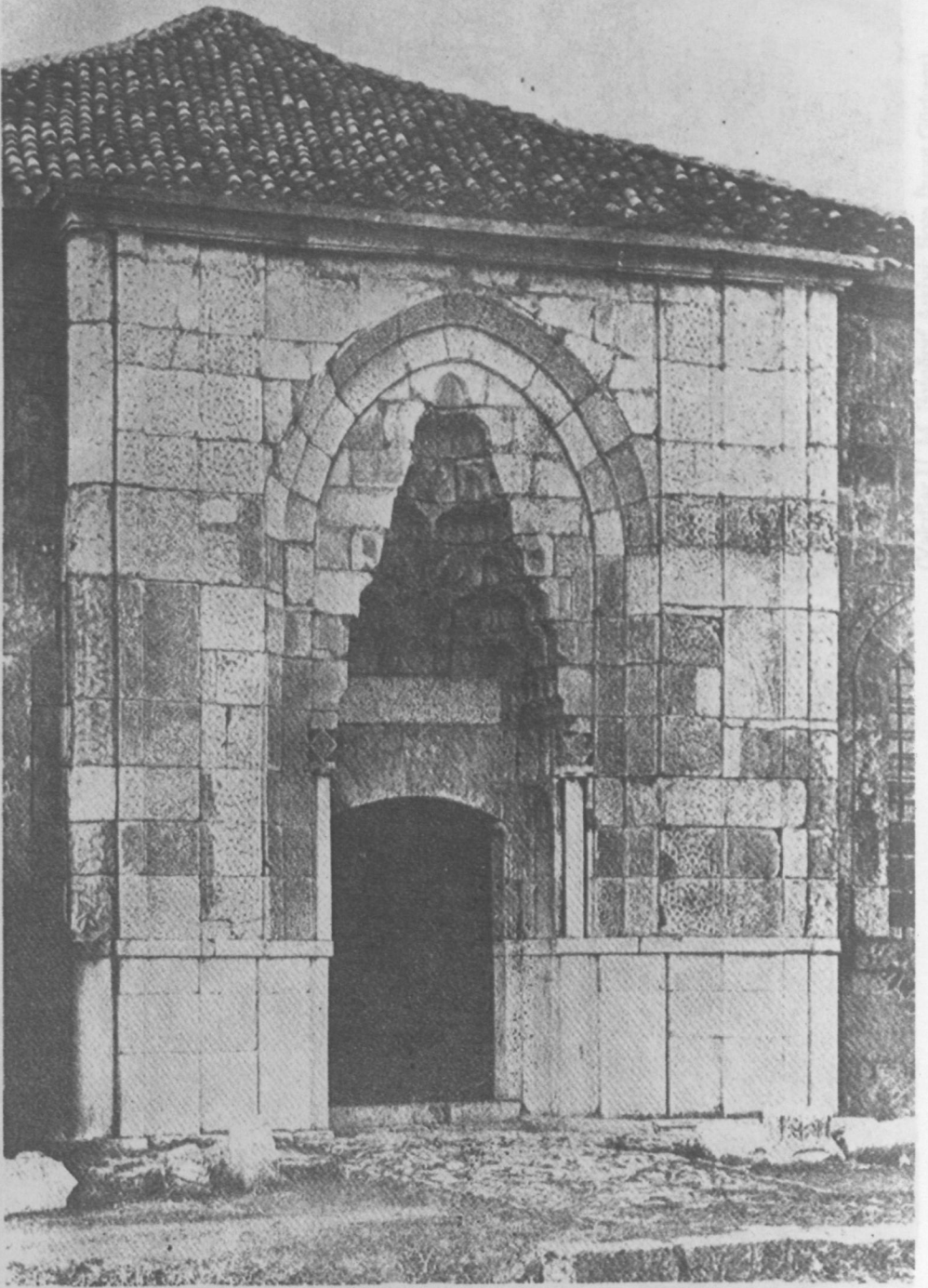
12 — Cacabey Camiinin kaleden görünüşü.

(Vakıflar U. M. Fotoğraf Arşivi: Foto İhsan Gürkem)



13 — Caca bey Minaresindeki tuğla işçiliğinin yakından görünüşü.

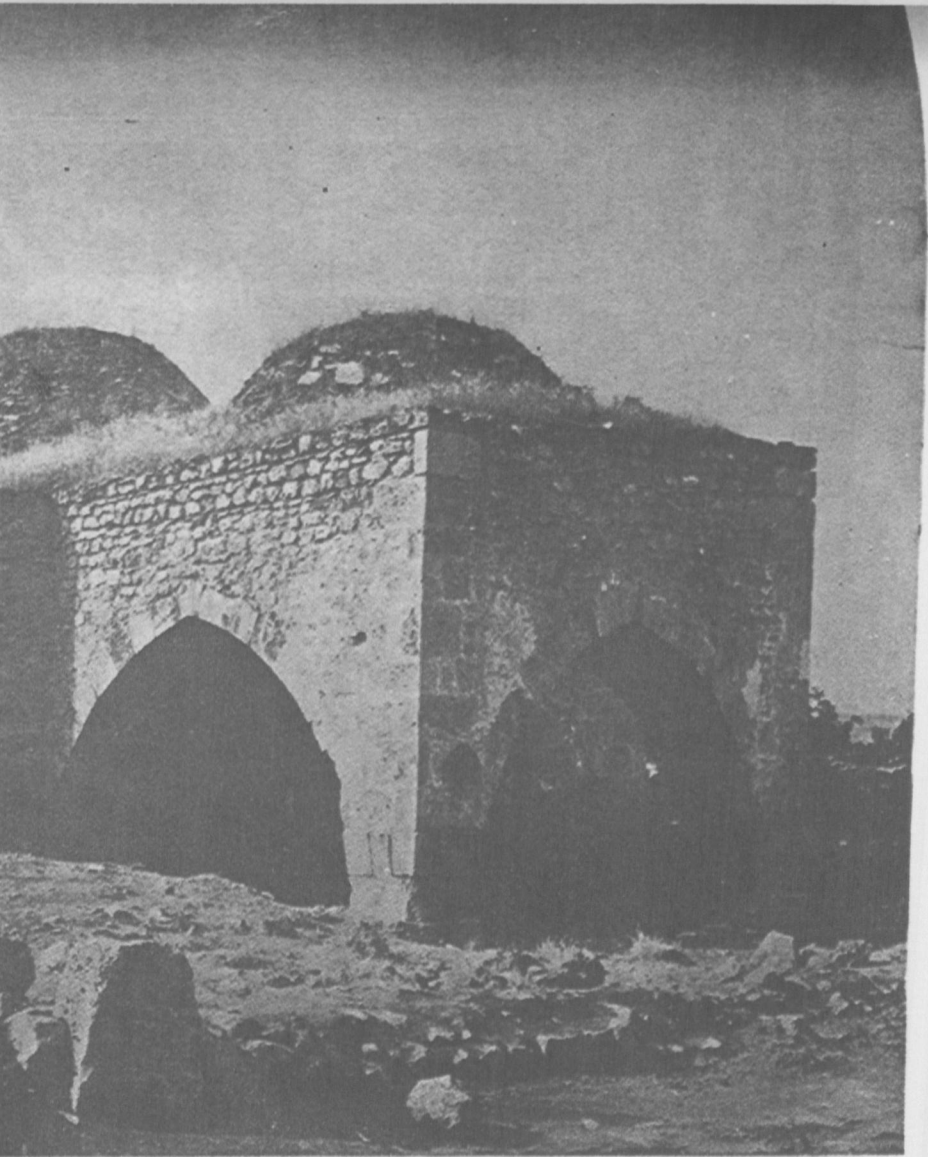
(Vakıflar U. M. Fotoğraf Arşivi: Foto İhsan Gürkem)



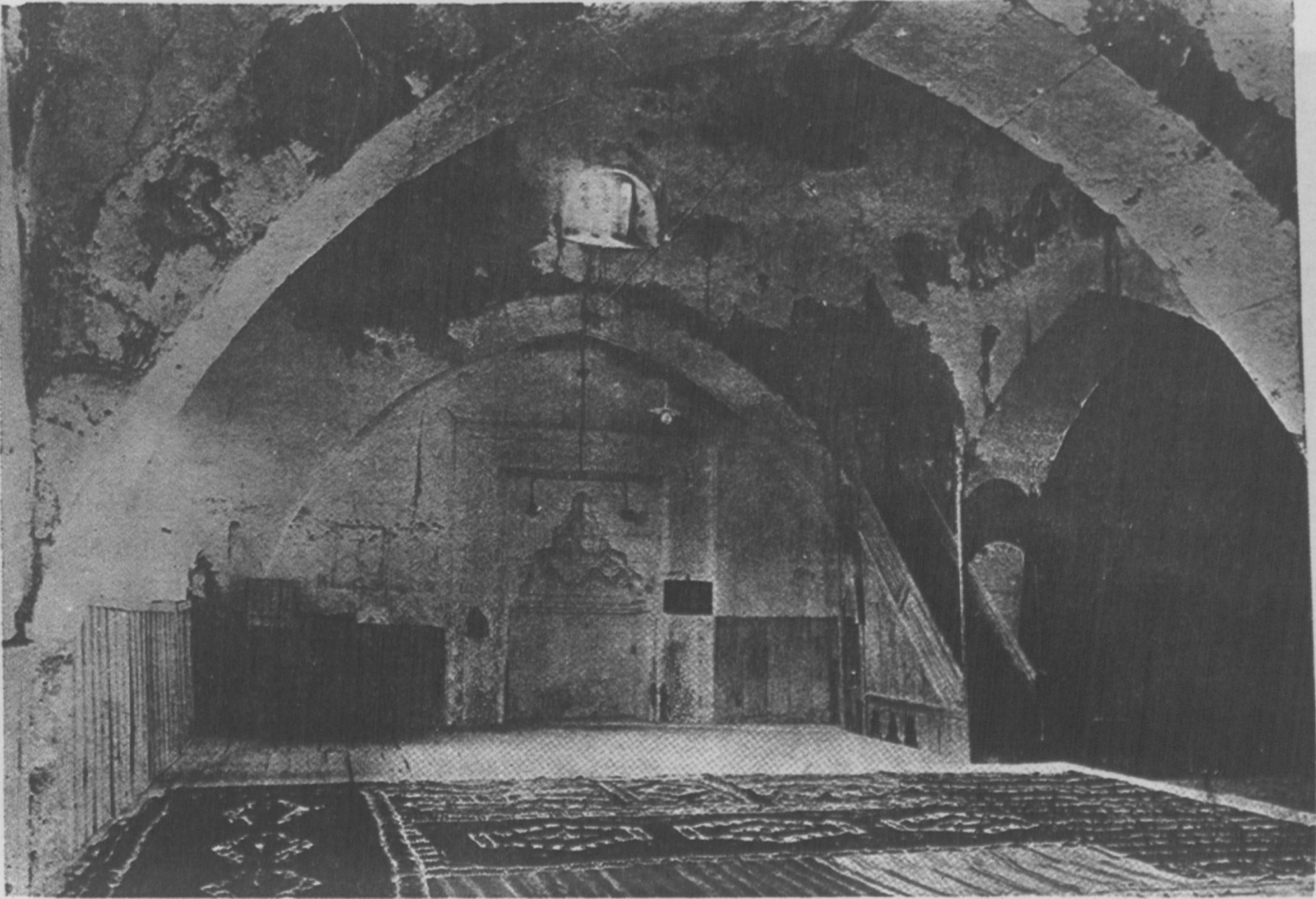
14 — Kaledeki Alâeddin Camiinin kapısı.

(Vakıflar U. M. Fotoğraf Arşivi: Foto İhsan Gürkem)





15 — Lâle Camii.



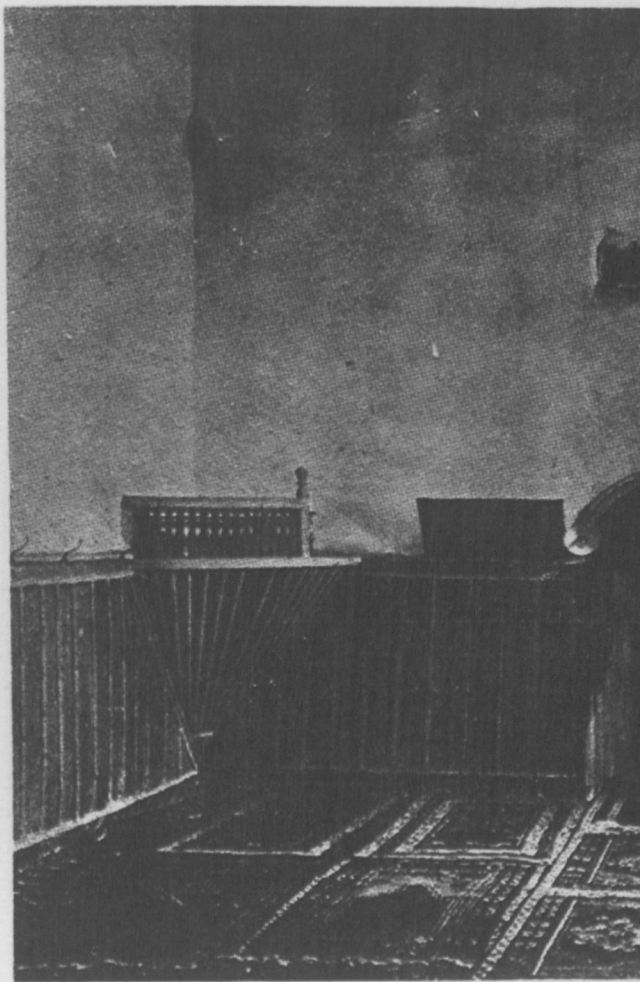
16 – Lâle Camiinin ierisi

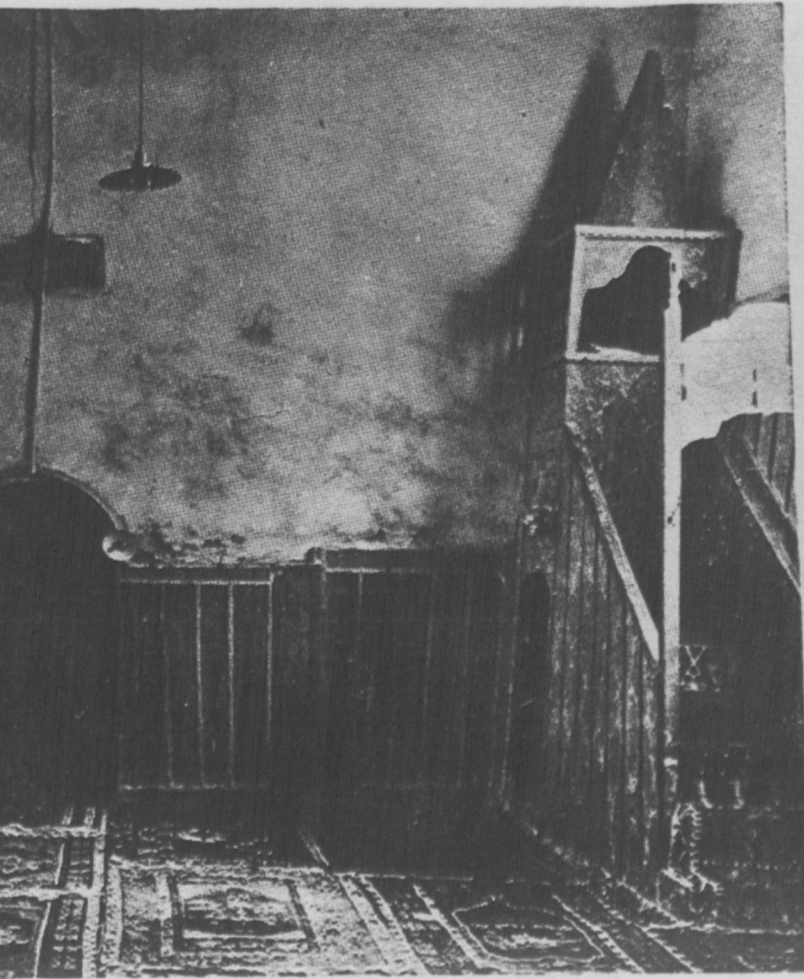
(Vakıflar U. M. Fotoğraf Arşivi: Foto İhsan Gürkem)



17 — Ahi Evran camiinin arka cephesi

(Vakıflar U. M. Fotoğraf Arşivi: Foto İhsan Gürkem)

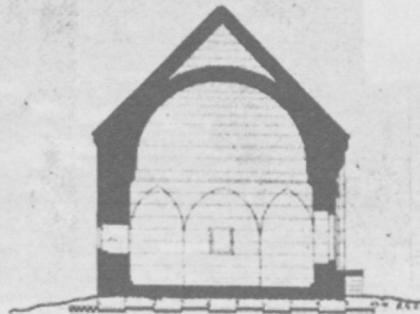
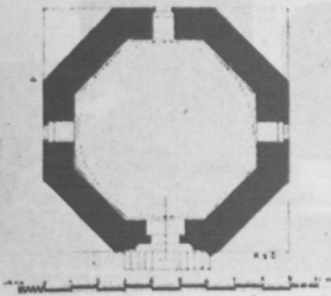
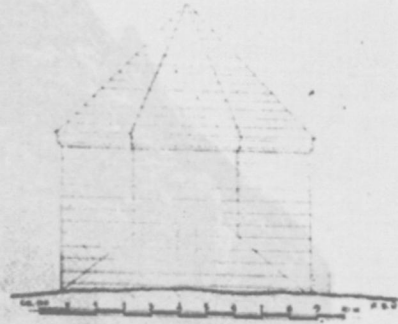
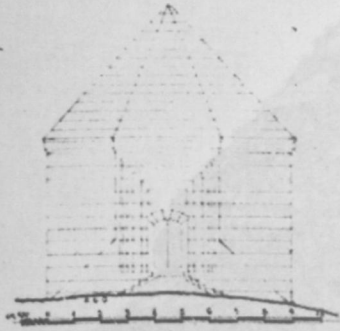




18 – Ahi Evran Camiinin içerisi.

(Vakıflar U. M. Fotoğraf Arşivi: Foto İhsan Gürkem)

KIRSEMLİK İLHANİ KÜNBETİ



MİMAR ALİ SAIM ÜLGEN 1961

19 — İlhanî Künbeti plânları ve kesimi.

(Y. Mimar Ali Saim Ülgen)

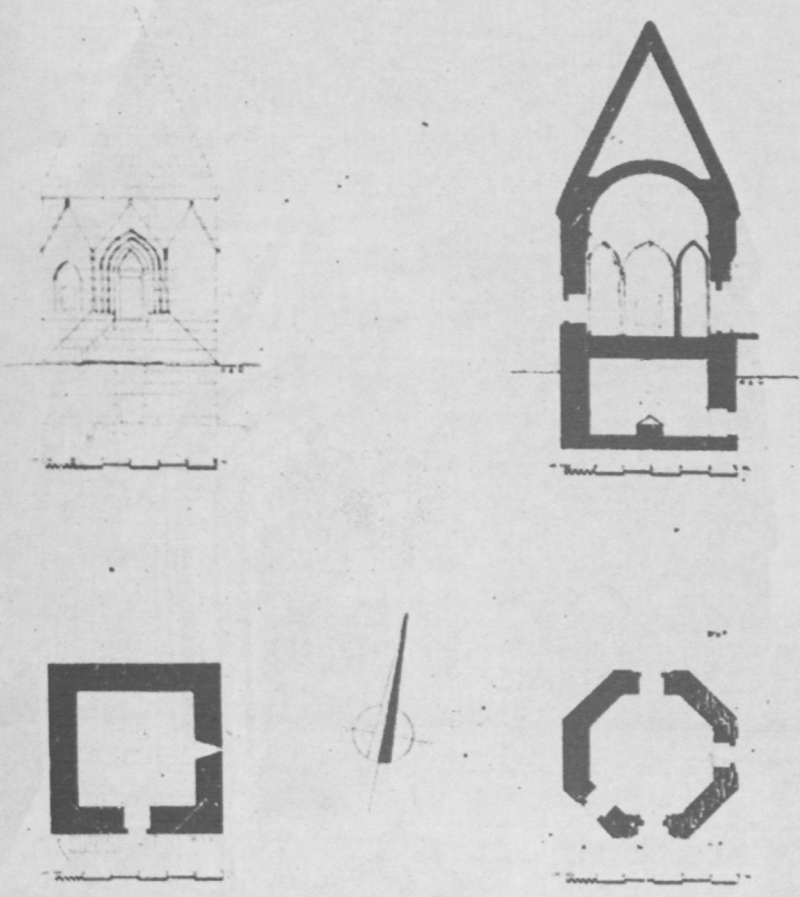
(Y. Mimar Ali Saim Ülgen)



20 — İlhani Künbeti

(Vakıflar U. M. Fotoğraf Arşivi: Foto İhsan Gürkem)

KIRSEHİR MENÇÜLİK MELİK GAZİ KÜMBETİ



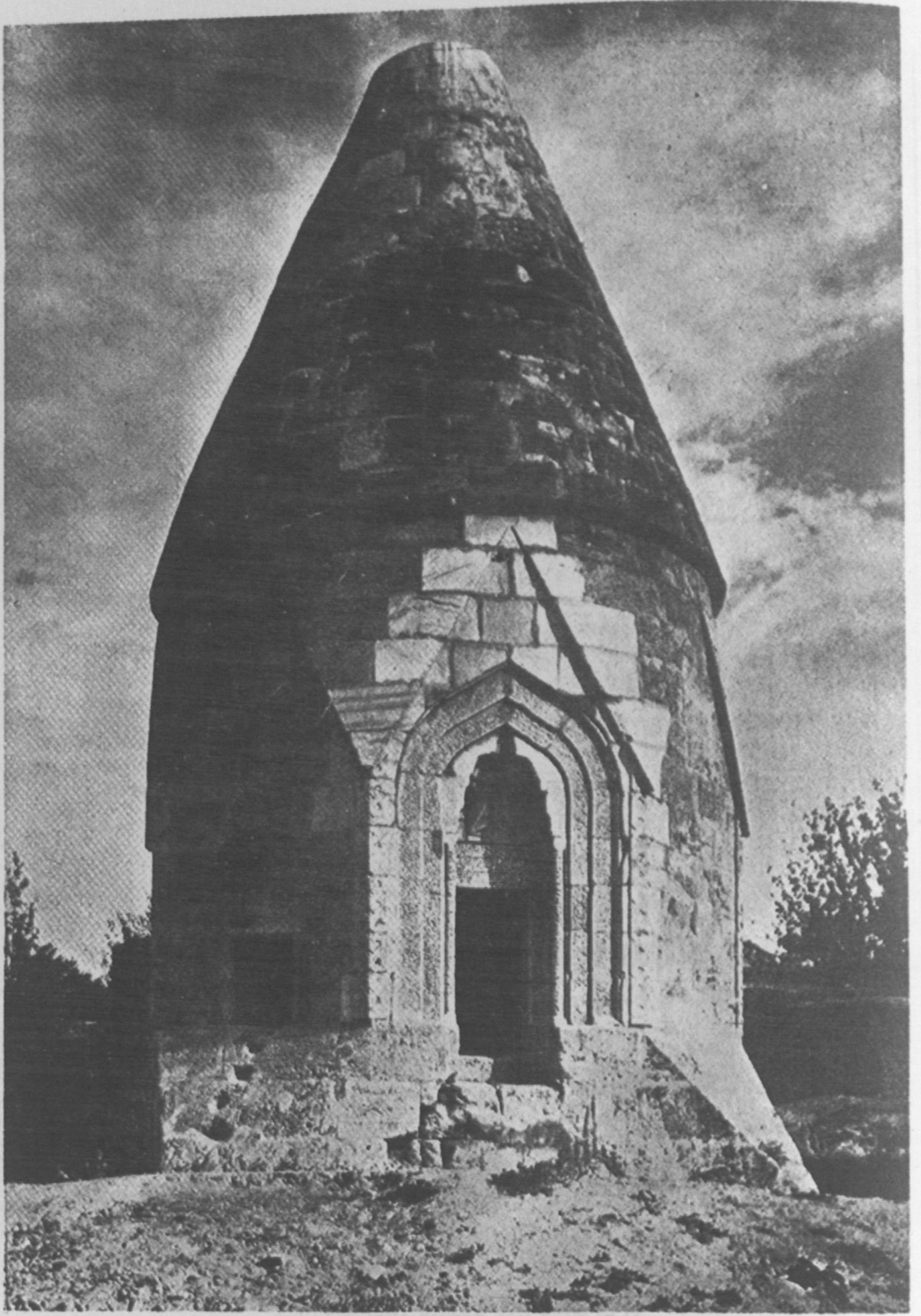
Y. Mimar Ali Saim Ülgen 1901

21 — Melik Gazi Kumbeti plâni ve kesimi.

21 — Melik Gazi Kumbeti
22 — Melik Gazi Kumbeti kesimi.

(Y. Mimar Ali Saim Ülgen)

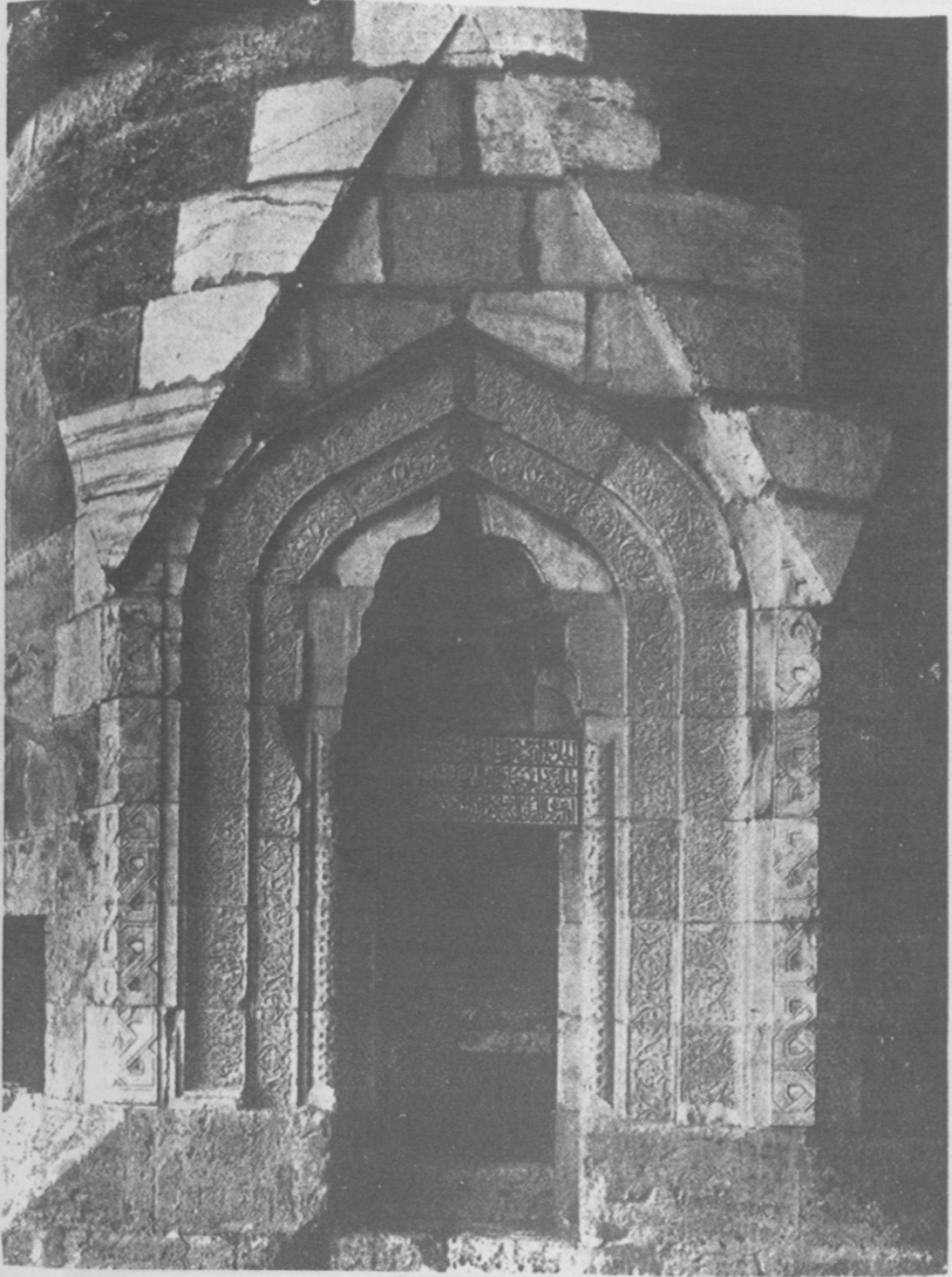
Y. Mimar Ali Saim Ülgen'in 1901 yılında İstanbul'da yayımladığı "Kırsehir Mençülik Melik Gazi Kumbeti" kitabının 21. sayfasından alınmıştır.



22 — Melik Gazi Künbeti.

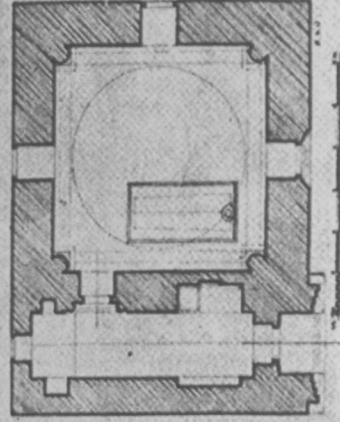
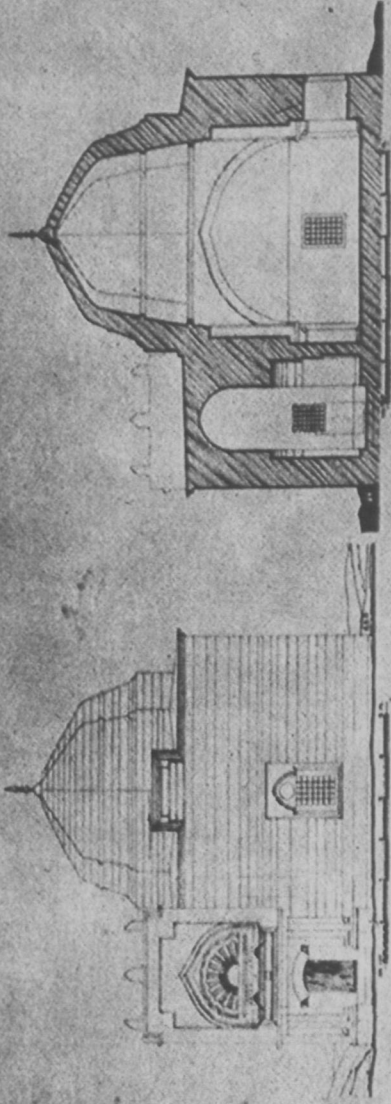
(Vakıflar U. M. Fotoğraf Arşivi: Foto İ. Gürkem)

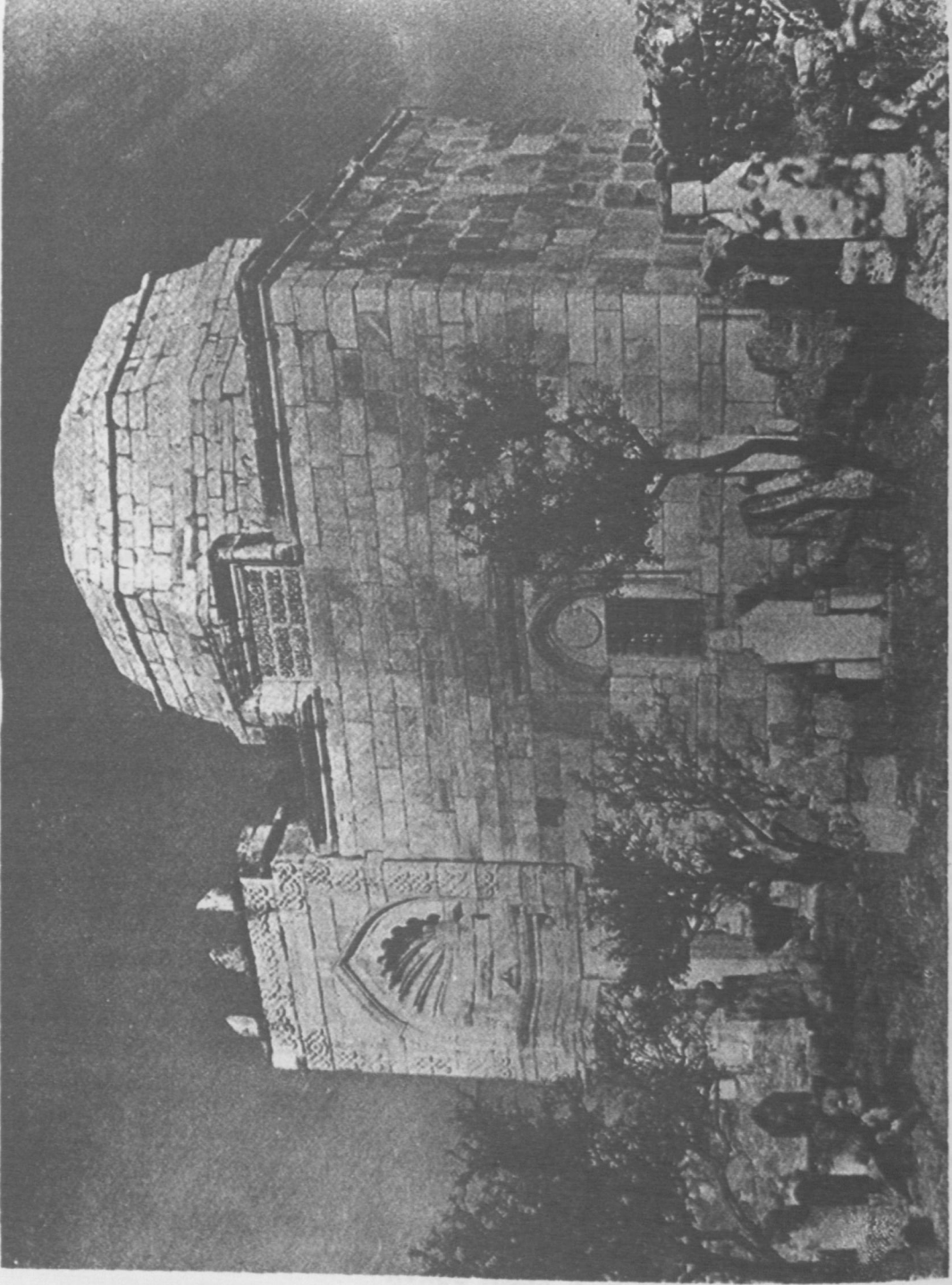
(Vakıflar U. M. Fotoğraf Arşivi: Foto İ. Gürkem)



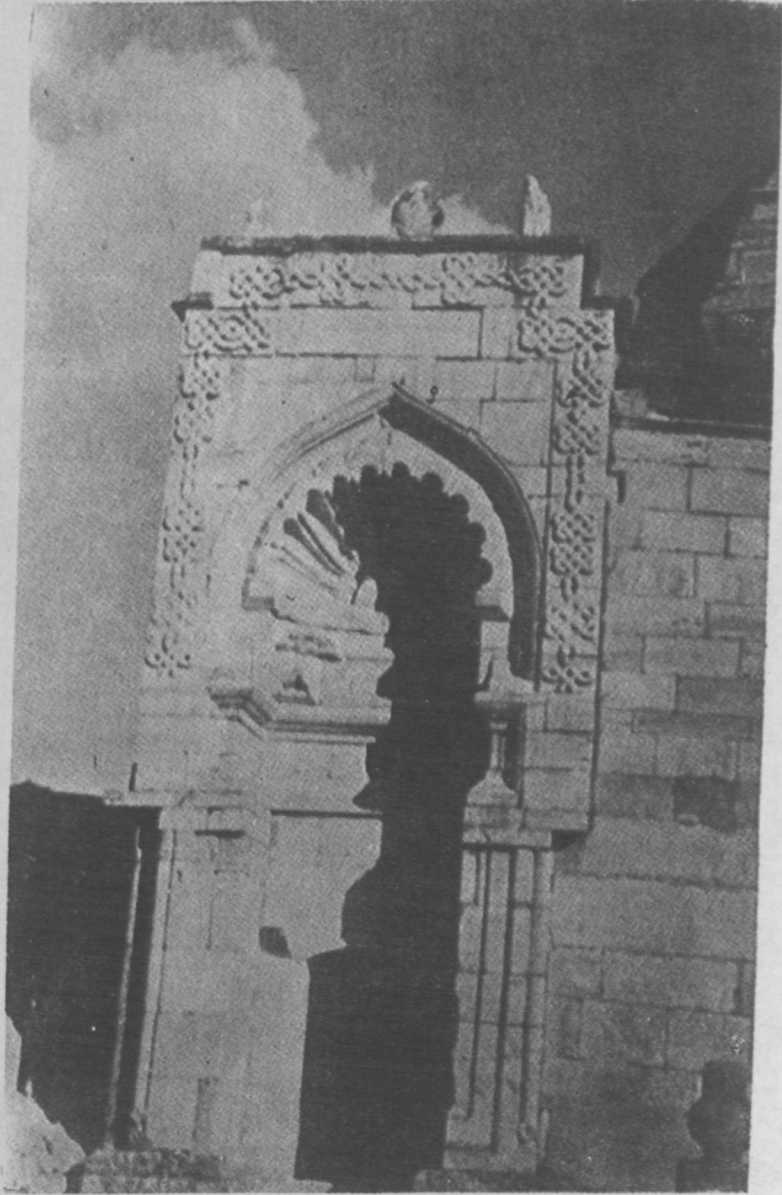
23 — Melik Gazi Künbeti kapısı.

(Vakıflar U. M. Fotograf Arşivi: Foto İhsan Gürkem)





26 — Aşık Paşa Türbesinin cepheden görünüşü.



26 — Aşık Paşa Türbesinin fevkalâde musanna tak kapısı.

(Y. Mimar Ali Saim Ülgen)

Beinbebe tabelegen nintedirt aşık paşa — 26
(Y. Mimar Ali Saim Ülgen)

24 — Aşık Paşa Türbesinin plâzân ve minâreleri

Beinbebe tabelegen nintedirt aşık paşa — 26
(Y. Mimar Ali Saim Ülgen)