



Sedat Çetintaş

Prof. Dr. Ayla Ödekan

Erken ve Klasik Osmanlı mimarlığı konularında değerli çalışmalar veren Sedat Çetintaş, cumhuriyet döneminin önde gelen aydınlarından. Bu çerçevede sanatsal değeri yüksek rölöveleriyle Bursa, Edirne ve İstanbul'da Osmanlı anıtlarını belgelemiştir. Son derece değerli yayınlar yaparak, bilimsel açıdan da çalışmalarını desteklemiştir. Makalede, Sedat Çetintaş'ın çalışmaları, ortaya koydukları ele alınacaktır.

Anahtar Kelimeler: Klasik Osmanlı mimarisi, sanat değeri, bilimsel çalışmalar.

Producing significant publications on Early and Classical Ottoman Architecture, Sedat Çetintaş is one of the preliminarily intellectual personalities of Republic Era. He worked on surveys of Ottoman heritage in Bursa, Edirne and İstanbul which has significant artistic values as well. Moreover, he had scientific publications. The essay involves his works.

Keywords: Classical Ottoman Architecture, artistic value, scientific studies

Sedat Çetintaş, Erken ve Klasik Osmanlı mimarlığı tutkunu bir Cumhuriyet aydınıdır. Bu tutkusuy- la sanatsal değeri yüksek rölöveleriyle Bursa, Edirne ve İstanbul'da Osmanlı anıtlarını belgelemiştir (Yeşim 1943a, Yeşim 1943b, Uyaroğlu 1965, Yücel 1980, Kuban 1992, Onay 1992, Söy- lemezoğlu 1992, Tanyeli 1992, Eyice 1993, Ödekan 2004, Yücel 2004, Dervişoğlu 2011) (Fotoğraf.1).



Fotoğraf 1. Sedat Çetintaş masa başında çalışırken, Nezih Başgelen Arşivi (A.Ö., Yazıları ve Rölöveleriyle Sedat Çetintaş, İTÜ Yay., 2004, s. 45).

Yaşamının ereğine dönüşen tutkusunun başlangıcını ayrıntılı olarak açıklamıştır. Sanayi-i Nefise Mektebi'nde üçüncü sınıftayken Selim Türbesi'nde bir mukarnaslı baş- lığa aşık olduğunu ve bunun rölövesini yapmayı denediğini belirtir. İlk ciddi rölövesi ise, 1918'de mimarlık diploma çalışmasında kendi isteğiyle ödev olarak yaptığı Kadırga Sokullu Mehmed Paşa Camisi'nin rölövesidir. Profesör Cornelius Gurlitt'in kitabında gördüğü yanlışlar dikkatini çekmiş, bu konuda çeşitli yayınlarda yaptığı araştırmalarda ondan daha doğrusunun yapılamadığını ancak yapılanların da yeterli olmadığını görmüş ve Türk eliyle doğrusunun yapılması gerektiğini düşünerek ilk ciddi rölöve denemesine girişmiştir. Nitelikli bir baskıya uygun rölöve yapmak gerektiğini, bunun için de tarama tekniğinin en uygun teknik olabileceğini düşünmüştür. Onun eğitim süresinde Sanayi-i Nefise-i Mektebi'nde suluboya tekniğiyle birlikte lavi uygulanmaktadır. Tarama tekniği ise o dönemde öğretilmemektedir. Sedat Çetintaş amacına ulaşmak için kendi kendine

tarama tekniğini öğrenir ve 1918'de diploma jürisinin kar- şısına Kadırga Sokullu Mehmed Paşa Camisi rölöveleriyle çıkar (Fotoğraf. 2). Jüri üyesi Müzeler Genel Müdürü Halil Edhem rölöveleri çok beğenir ve Muhafaza-i Âbidat Encü- meni adına onları satın almak ister. Sanayi-i Nefise Mektebi müdürü Halil Paşa buna izin vermez. Sedat Çetintaş bunun üzerine Halil Edhem Bey'e bir ikinci kopyayı yapar. Bu de- nemedden sonra Sedat Çetintaş'ta anıtsal Osmanlı yapıları- nın rölövelerini yapmak büyük bir tutkuya dönüşür.

Bu arzu, ancak 1932 yılında Cumhuriyet gazetesi sahibi Yunus Nadi Abalıoğlu aracılığıyla Kadırga Sokullu Mehmed Paşa Camisi rölöveleriyle Atatürk'ün huzuruna çıkmasıyla gerçekleşir. Atatürk Çetintaş'ın rölövelerine büyük ilgi gös- terir ve şu önemli soruyu Çetintaş'a yönelir: "Yurt içindeki milli anıtları ne kadar zamanda rölöve ve ne kadar masrafla restore edersin?" Atatürk'ün rölövelere gösterdiği ilgi Sedat Çetintaş'ı çok etkiler. Osmanlı mimarlık anıtlarının rölöve- lerini yaparak ve onlar hakkında usanmadan sürekli yazılar yazarak mücadele etme onun yaşamının ereği olur.

Sedat Çetintaş 1889 yılında Malatya-Arapgir, Yenice köyünde doğmuştur. Ailesi İstanbul'a gelip yerleşir. Orta eğitimini Mekteb-i Sultani (Galatasaray Lisesi)'de yaptığı sanılıyor. 1910 başlarında Sanayi-i Nefise Mektebi'nde ol- ması gerekiyor. Hocası Kemalettin Bey yaşamında önemli izler bırakmış bir kişidir. Hem mimar hem eğitimci olarak Kemalettin Bey'e hayran olduğu ve onu örnek aldığı onun hakkında yazdığı yazılardan anlaşılmaktadır.

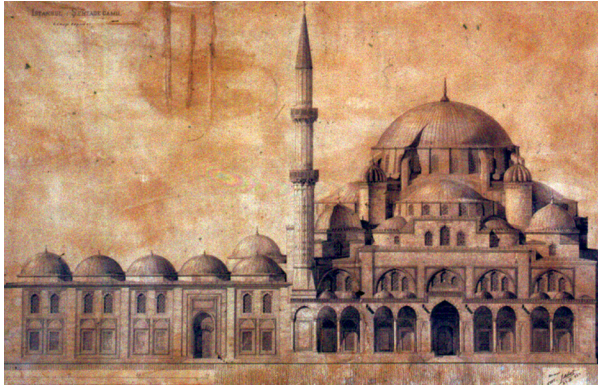


Fotoğraf 2. Kadırga Sokullu Mehmed Paşa Camisi rölövesi (1571-1572), 1920 (A.Ö., Yazıları ve Rölöveleriyle Sedat Çetintaş, İTÜ Yay., 2004, lev. 9).

1. Dünya Savaşı nedeniyle 1914'te son sınıf öğrencisiyken eğitimini tamamlamadan askere alınmıştır. 1917'de okulunu birincilikle bitirir. Diploma projesi konusu 'sahilde bir gazino' dur; ama, ayrıca kendi isteğiyle Kadırga Sokullu Mehmed Paşa Camisi rölovesini yapmıştır. Sanayi-i Nefise Mektebi'ni bitirdikten sonra bir süre Selahattin Refik Bey'in mobilya fabrikasında çalışır. 1922' de Türk Serbest Ressamlar Cemiyeti'nin Galatasaray Lisesi'nde açtığı sergide Kadırga Sokulu Mehmed Paşa Camisi'nin rölovelerini sergiler. 1923'de Bursa Belediyesi Fen İşleri Dairesi Mimarlığı'na başlar. 1926'da Maarif Vekaleti'nin inşaat dairesini kurmakla görevlendirilir. Kısa bir süre sonra bu görevinden ayrılıp 1927 yılında İstanbul'da kendi bürosunu kurar; ancak özel mimarlık işlerini yürütemez. 1930'da Ankara Şehremaneti İnşaat Müdürlüğü'nde çalışmaya başlar. Bu iş de onu tatmin etmediği için bir yıl sonra bu görevden istifa eder.

1932 yılında Atatürk'le karşılaşması bundan sonraki yaşamının hedefini belirler. Atatürk Sedat Çetintaş'dan Chicago Fuarı'ndaki Türk Pavyonu'nda sergilenmek üzere Şehzade Camisi'nin rölovelerini yapmasını ister. Çetintaş Şehzade Camisi'nin yanında iki odalı bir yer tutarak 6 ayda 12 levhayı oluşturur ve levhalar sergiye gönderilir (Fotoğraf. 3).

1932-1935 yılları yaşamında önemli değişikliklerin olduğu, ülküsünün gerçekleştiği, umutlandığı yıllardır. Atatürk 1933' de yurdumuzdaki anıtların korunması, tescili, onarımı ve restorasyonu işlerini yürütmek üzere Abideleri Koruma Heyeti kurdurur ve Çetintaş'ı 15 Temmuz 1933'de Heyet'in mimarı olarak görevlendirir. 1934' de Bursa, Edirne ve İstanbul'da bir yılda yaptığı Erken Dönem Osmanlı anıtlarının rölovelerini Bursa'da sergiler. Aynı yıl, Selimiye Camisi röloveleri üzerinde çalışmaya başlar ve bu çalışmalarından 4 adet levhayı, 9 Nisan 1936 tarihli Cumhuriyet gazetesinin broşüründe "Sinan'ın Teknik ve Sanatı" yazısıyla yayımlar (Fotoğraf. 4). Uygulamacı mimar olarak gerçekleştirdiği ve günümüze ulaşan tek projesi olan Yalova Halkevi projesi 1934 tarihli'dir. 2. sergisi; Maarif Vekaleti'nin desteğiyle, sergi evi olarak kullanılan Ankara Opera Binası'nda Bursa, Edirne ve İstanbul'a ait elliyi aşkın röloveye 1935 yılında açılır. Atatürk'ün emriyle, 15.9.1936 günü İstanbul Sultan Mahmud Türbesi'nde kurulan Abide-



Fotoğraf 3. Şehzade Camisi rölovesi (1543,1548), 1933 (A.Ö., Yazıları ve Röloveleriyle Sedat Çetintaş, İTÜ Yay., 2004, lev. 89).



Fotoğraf 4. Selimiye Camisi rölovesi (1569-1575), 1934 (A.Ö., Yazıları ve Röloveleriyle Sedat Çetintaş, İTÜ Yay., 2004, lev. 85).

leri Koruma Heyeti Rölove Bürosu şefliğine Mimar Sedat Çetintaş getirilir. Aynı yıl, Atatürk'ün ricasıyla, Mimar Sinan konulu Monografisi'ni hazırlamak üzere Süleymaniye rölovelerine başlar. O güne kadar yaptığı röloveleri Resim ve Heykel Müzesi'ne teslim eder ve 1937'de Müze'de bir sergi açılır. Abideleri Koruma Heyeti'ndeyken 1937-38 yıllarında Sivas Keykavus kazılarını gerçekleştirir ve kazı sonuçlarını 1939'da Belleten Dergisi'nde yayımlar.

1938' de Süleymaniye Camisi'nde çalışmasına devam etmektedir (Fotoğraf. 5). 1938 yılında aynı zamanda Davudpaşa Sarayı ve İbrahim Paşa Sarayı'yla ilgilenmektedir. İbrahim Paşa Sarayı'nda ilk kez yapının aksonometrisini vermiş ve bu çizimler sonradan yapılan çalışmalara temel olmuştur. Bu yapıyla ilgili özgün yorumlarını "Saray ve Kervansaraylarımız Arasında İbrahim Paşa Sarayı" adlı kitapta toplamıştır. 1942' de II. Mahmud Türbesi rölovesi üzerinde çalışır. Aynı yıl, II. Mahmud Türbesi'nde bir sergi ve 9 Nisan 1944' de İstanbul Teknik Üniversitesi Öğrenci Derneği'nin



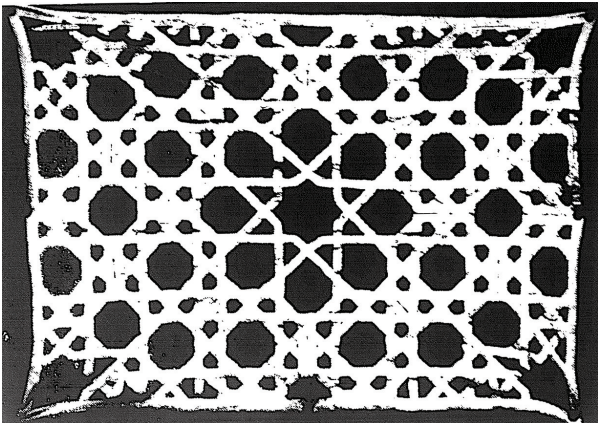
Fotoğraf 5 Süleymaniye Camisi çini panosu (1550-1557), 1936 (A.Ö., Yazıları ve Röloveleriyle Sedat Çetintaş, İTÜ Yay., 2004, lev.104).

isteği üzerine bir sergi açar. 1944-46 yılları arasında Çetintaş Bursalıdır. Bir yandan rölöve yapmakta bir yandan da Orhan Hamamı ve Yıldırım Darüşşifası kazı çalışmalarını sürdürmektedir. 1946' da "Türk Mimari Anıtları Osmanlı Devri, Bursa'da İlk Eserler" başlıklı kitabı Milli Eğitim Basımevi'nde yayımlanır. Bu çalışma, Türkiye Cumhuriyeti sınırlarında içinde kalan tüm Türk yapılarından oluşan bir *corpus*'un birinci cildini oluşturmaktadır. 19 Eylül 1947 tarihinde Türk Toprak Sanatları Resim Sergisi adı altında Beyoğlu Olgunlaşma Enstitüsü'nde sergisi açılır. 1 Ekim 1951' de ise, İstanbul' da yapılan ve Doğu toplumlarının tarih ve dillerini inceleyen uzmanların katıldığı Milletlerarası XXII. Müsteşrikler Kongresi şerefine Teknik Üniversite Mimarlık Fakültesi salonlarında 195 rölöveyle bir sergi düzenler. 1952 yılında *corpus*'un 2. cildi "Türk Mimari Anıtları-Osmanlı Devri Bursa da Murad ve Beyazıt Binaları" yayımlanır. Aynı yıl "Bursa Darüşşifası" adlı kitabını yayına hazırlar. 1954' de Milli Eğitim Bakanlığı Eski Eserler ve Rölöve Bürosu'ndan emekli olan Çetintaş 1957 de Demokrat Parti Malatya milletvekili seçilir. 1958'de zaviyeli cami olarak adlandırılan yapı grubunun işlevinin cami olmadığı konusunu "Yeşil Cami ve Diğerleri Cami değildir" başlıklı bir kitabında yorumlar. 1960' da Yassıda duruşmalarında yargılanır ve aklanır. 7 Ocak 1965'te vefat eder.

Çetintaş'ın açtığı sergilerden birinden birinci derece madalyası vardır. Başarılı bir fotoğrafçıdır ve suluboya



Fotoğraf 6. Bursa Yeşil Cami rölövesi, suluboya çalışması (1419-1429), 1933 (A.Ö., Yazıları ve Rölöveleriyle Sedat Çetintaş, İTÜ Yay., 2004, lev. 50).



Fotoğraf 7. Perde tasarımı, Sedat Çetintaş (A.Ö., Yazıları ve Rölöveleriyle Sedat Çetintaş, İTÜ Yay., 2004, s. 40).

ressamıdır (Fotoğraf. 6). Bir gazete tarafından gerçekleştirilen bir fotoğraf yarışmasında birinci olmuştur. Osmanlı mimarlığının geometrik bezeme örgeleriyle ürettiği perde tasarımları vardır (Fotoğraf. 7).

Sedat Çetintaş, Osmanlı mimarlığı konusundaki duyarlılığını yalnızca rölöveleriyle günümüze yansıtmaz; o bir teknik adam değildir, sanatçı ve dava adamıdır. Koruma, kent planlama, mimarlık tarihi konularında gazete ve dergilerde yazılar yazmış, koruma konusunda inancı doğrultusunda amansız bir mücadele vermiştir. Ancak, bu konudaki titizliği klasik dönemle sınırlıdır. Klasik Dönem sonrasına karşı umursamaz gözüktür. Bu nedenle de tescil listesi düzenlerken yanlış kararlar almıştır.

Koruma konusundaki değerlendirmelerine 1921' de İkdam gazetesinde başladığını görüyoruz. 1922' de İstanbul kentinin tahribi üzerinde durmaktadır. Cumhuriyet gazetesi yazı ailesine katıldıktan sonra 1935-43 yılları arasında Mimar Sinan, Erken Dönem Türk Mimarları, Anadolu gezi notları, mimarlık ve korumayla ilgili yazılar ağırlıktadır. 1942 yılı Çetintaş'ın Türk mimarlığı ülküsünün toplumsal eğilime ters düştüğü yılların başlangıcıdır. 1930'lu yılların tasarımda benimsediği kübik mimarlık 1940'larda yaygınlaşmıştır. Çetintaş ise buna karşıdır; II. Ulusal Mimarlığı benimsememiştir. 1943 yılından sonra yazılarının ana eksenini 'milli mimari' sorunsalı üzerindedir. Ayrıca acımasız eleştiri yazıları da yoğunluktadır. Bu nedenle, değişen toplumsal çizginin dışında kalmış ve mücadelesini tek başına çevresindekileri kırarak sürdürmüştür. Sürekli yazılarıyla kamuoyunu bilgilendirme ve türk mimarlığına karşı ilgi uyandırma görevini yüklenmiştir. Açık sözlü, düşündüğünü söyleyen bir kişiliğe sahiptir. Bu özelliğiyle çevresindeki insanları rahatsız etmiş ve sürtüşme yaratmıştır.

Sedat Çetintaş rölöveleri Beaux Arts geleneğini sürdürür. O yıllarda Sanayi-i Nefise Mektebi Beaux Arts eğitim sistemini örnek almıştır. Beaux Arts eğitiminde proje çiziminde sunum birinci derecede önemlidir. Özellikle cephe görünümleri tasarımcının yeteneğini sergilediği çalışmalardır. Çetintaş'ta bu geleneğin izlerini bulmaktayız. Montani Efendi'nin Mimar-i Usul-i Osmaniye'siyle onun yetişme döneminde bulunan Texier, Gurlitt, Wilde, Albert Gabriel, Raymond ve Parvilée gibi yabancı mimarlık tarihçilerin kitapları Çetintaş'ın çizim tekniğinin biçimlenmesine örnek olmuş olmalıdır.

Çizim tekniğini incelediğimizde, rölövelerinin Beaux Arts geleneğine dayandığını, fakat ondan biçimsel olarak ayrıldığını görüyoruz. Ayrıca gravür ve arkeolojik kazı çizim tekniklerinden yararlandığı, bunun sonunda kendi özgün biçimini yakaladığı anlaşılıyor. Sedat Çetintaş'ın çalışmalarında gerçek anlamda rölöve tekniği uygulanmamıştır; resimsel anlatım ön plandadır.

Taramalar dikey-yatay-diagonal çizgilerin değişik biçimlerde kullanılmasına dayanır. Hacim gölgeleme tekniğiyle kazandırılır (Fotoğraf. 8). Tonlamalarla düzlemler ve eğrisel yüzeyler oluşur. Çizgide ayrıca malzeme farklılıkları da tanımlanır. Tuğla-taş yapımda ve bezemelerde renk önemli bir değerdir. Erken örneklerle geç örnekler arasında tarama tekniğinde fark belirgindir. Başlangıçta çizgi değeri yoğun iken geç örneklerde özgür kalem çekişlerine yönelmiştir.

İstanbul Teknik Üniversitesi Mimarlık Fakültesi'nde Sedat Çetintaş'a ait 108 rölöve ve restitüsyon çizimi bulunmaktadır. Yayınlarını incelediğimizde Sedat Çetintaş'a ait 200'ün üzerinde çizim olması gerekmektedir, ancak ne yazık ki günümüze tümü ulaşamamıştır.



Fotoğraf 8. Bursa Bey Hanı, tarama tekniği (1339), 1934
(A.Ö., *Yazıları ve Rölöveleriyle Sedat Çetintaş*, İTÜ Yay., 2004, s. 59, lev. 77).

Kaynakça

- Dervişoğlu 2011: İ. Dervişoğlu, *İstanbul Yazıları: Sedat Çetintaş*, Ankara: TTTK Yay.
- Eyice 1993: S.Eyice, Çetintaş, Sedat, *İslam Ansiklopedisi*, 8, s.291-293.
- Kuban 1992: D.Kuban, In Memoriam, Sedat Çetintaş-Motivasyon ve Tutku (1889-1965), *Arredamento Dekorasyon*, 37, s.106-107.
- Onay 1992: S.Onay, In Memoria, Behçet Ünsal ile Çetintaş Üzerine, *Arredamento Dekorasyon*, 37, s.109-111.
- Ödekan 2004: A.Ödekan, *Yazıları ve Rölöveleriyle Sedat Çetintaş*, İstanbul: İTÜ Yay., İstanbul.
- Söylemezoğlu 1992: K. Söylemezoğlu, Bir Anı, *Arredamento Dekorasyon*, 37, s.111.
- Tanyeli 1992: U. Tanyeli, In Memoriam, Bir Çetintaş Rölövesi Ne Söyler?, *Arredamento Dekorasyon*, 37, s.108.
- Uyaroğlu 1965: T.Uyaroğlu, Kaybettiğimiz Kıymetler: Sedat Çetintaş, İdealist bir Eski Eserci, *Mimarlık*, 7, s. 23-24.
- Yeşim 1943a: M. Yeşim, Sedat Çetintaş, *Yapı*, 38, s.12.
- Yeşim 1943b, M.Yeşim, Akademide Mektep Hatıraları, *Yapı*, 46-47, s. 12-13.
- Yücel 2004: E.Yücel, Restoratör Mimarlarımızdan Sedat Çetintaş, *Yapı*, 274, İstanbul, s.105-108.
- Yücel 1980: E.Yücel, Mimar Kemalettin ve Mimar Vedat Beylerin Üslubunu Sürdüren Restoratör Mimarlar, Sedat Çetintaş, *Birinci Milli Türkoloji Kongresi Tebliğleri*, Kervan Yayınları, 1980, s. 478-480.