

GAZİ HÜSREV BEY KÜLLİYESİ VE BOSNA-HERSEK'TEKİ SON DURUM

Dr.Mehmet İBRAHİM
(Makedonya)

Sayın Başkan Değerli Misafirler; konuşmama başlarken, Vakıflar genel Müdürlüğü'nün düzenlediği X. Vakıf Haftası'nda Avrupa'da 5-6 asır Türk-Kültür ve Medeniyetinin bayraktarlığını yapan Bosna-Hersek'teki Vakıf eserlerimize de yer verildiği için bilhassa teşekkür etmek istiyorum.

Osmanlı'nın Balkanlardan çekilmesiyle, bütün Balkan ülkelerinde Türk-İslâm kültür mirasına başlatılan tahribat, bugün hür dünyanın gözleri önünde Bosna-Hersek'te Sırp tarafından en vahşi şekilde uygulanmaktadır. Balkan ülkelerinde son bir asırdan bu yana Türk ve İslâm damgasını taşıyan canlı, cansız ne varsa her şeyi silmek için gayret sarfedilmektedir. Bütün bu gayretlerine rağmen, yine de ata yadigarı olan o topraklardan Türk Vakıf eserlerinin tamamını silememişlerdir. Bunu da, ecdadımızın Balkanların her köşesine bol miktarda vakıf eseri yapmalarına borçluyuz.

Balkanlar'da da Türk kültür mirasımızın günümüze kadar en iyi muhafaza edilebilmiş örnekleri Bosna-Hersek'teki vakıf eserlerimizdir. Bunlar arasında, Bosna-Hersek'de ve Balkanlar'da Türk-İslâm mimarisinin en ihtiyamlı örneği Gazi Hüsrev Bey Külliyesi'dir.

Bu bildirimizde, Saraybosna'daki Gazi Hüsrev Bey Külliyesi'ni kısaca tanıtarak, bilhassa camisi hakkında daha detaylı bilgi vermeye çalışacağız. Bunun yanında, ayrıca Bosna-Hersek'de dokuz aydır devam eden savaş esnasında, Sırp tarafından işgal edilmiş bölgelerde, kültür mirasımıza karşı yapılan vahşeti elimizdeki mevcut malzeme ve belgeler eşliğinde göstererek bilgi vermeye gayret sarfedeceğiz.

GAZİ HÜSREV BEY KÜLLİYESİ

Bosna-Hersek'in incisi Saraybosna'nın sembolü sayılan Gazi Hüsrev Bey Külliyesi, sadece burada yaşayan müslümanlar arasında değil, hıristiyanlar tarafından dahi, bu güne kadar mukaddes kabul edilmiş durumdaydı.

Gazi Hüsrev Bey külliyesi, Osmanlı insanının dinî, sosyal ve ticarî ihtiyaçlarını karşılayacak şekilde bütün yapı türlerine sahiptir. Gazi Hüsrev Bey Külliyesi mimari ve tezyini yönden olduğu kadar, imar ve şehircilik açısından da kıymetli bir eserdir. Bu haliyle Bosna-Hersek'te ve Balkanlar'da Osmanlı şehir dokusunu günümüzde dahi en iyi şekilde yansıtan Gazi Hüsrev Bey Külliyesi'dir.

Külliyenin, günümüze kadar kısmen veya tamamen ayakta kalan yapıları arasında; Cami, Türbeler (G.H.Bey ve Murat Bey Türbeleri), Şadırvan, Medrese, Han, Hanıkâh, Hamam, Saat Kulesi, Bedesten ve çarşı sayabiliriz. Buna karşılık, külliye'ye ait kütüphane, imaret, tabhane ve mektepten hiçbir eser kalmamıştır.

Geniş bir alana yapılan külliye, yerli-yabancı birçok araştırmacı tarafından incelenip tanıtıldı.¹ Ancak külliye hakkında tafsilatlı araştırma yapanlar, daha ziyade tarihçesi ve vakıf gelirleri üzerine durmuşlardır. Külliye'nin mimari yönüne temas eden E.H.Ayverdi'dir. Bu bildiride, külliye yapıları arasında cami ve tezyinatı üzerinde duracağız.

1. Çiro Truhelka; 'Gazi Hürev-Beg, njegov zivot i njegov doba' (Gazi Hüsrev Bey, Hayatı ve onun dönemi), Glasnik Zemaljskog Muzeja, br. 1, Sarajevo-1912,(s.176-178). Hamdija Kreşevljaković; Gazi Husrev Beg, (Napredak Armağanından ayrı basım), Sarajevo-1930(s.79-88).M.Tayyib Okić; Gazi Hüsrev Bey ve onun Saraybosna'daki Camii'ne bir minare daha ilave edilmesine dair vesika, Necati Lugal Armağanı, Ankara 1969,(s.463-499).Glişa Elezović; Spomenica Gazi Husrev Begove 400. Godišnice, (Gazi Hüsrev Bey eserinin 400. Yılı), Sarajevo-1932. Ferhat Şeta; Nad Gazi Husrev Begovim Vakufnama, (Gazi Hüsrev Bey vakfiyesi üzerine), Glasnik, yıl.LIII/90, Riyaset Islamske Zajednice, Sarajevo-1990(s.46-54).Madzida Bećirbegović; Prosvjetni objekti islamske arhitekture u B i H, (Bosna-Hersek'te İslâm Mimarisindeki Eğitim Yapıları), Prilozi, sayı 20-21, Sarajevo-1974,(s.223-364). Nijaz Şukrić; 450 godina Gazi Husrev Begove Medrese u Sarajevu, (Saraybosna'da 450 yıllık Gazi Hüsrev Bey medresesi), Sarajevo-1988.

A. GAZİ HÜSREV BEY CAMİİ:

Erken Osmanlı mimari özelliklerine sahip olan cami, II. Sultan Beyazıt'ın kızı Selçuk Hatun'un Ferhat Bey ile evlenmesinden doğan Gazi Hüsrev Bey tarafından inşa edilmiştir.² Cami ve külliye'deki çoğu yapıların Gazi Hüsrev Bey'in Bosna'da Sancak Beyliği döneminde (1521-1541) inşa edildiği belirtilmektedir.³ (Çizim 1-2) Caminin kapısı üstündeki, altı satırlık, yanları rümi palmet süslemeli kitabesinden de H.937/1530-31 tarihinde yapıldığı anlaşılır⁴ (Resim 1). Külliye'nin vakfiyesi de aynı tarihte tanzim edilmiştir.⁵

Gazi Hüsrev Bey Külliyesi'nin mimarı hakkında değişik görüşler ileri sürülmüştür:

Bir görüşe⁶ göre caminin mimarı, Hayruddin'in talebelerinden Acem Esir Ali Bey'dir.

İkinci görüşe⁷ göre ise, Osmanlı Ordusunun Belgrad Seferinde (1521) Gazi Hüsrev Bey'in inşa etmek istediği külliye hakkında Mimar Koca Sinan ile fikir alışverişinde bulunduğu, külliyenin plân ve yer düzenlenmesinin de Mimar Sinan'a ait olma ihtimalinden bahsedilir. Buna bağlı olarak, Mimar Sinan'ın eserleriyle Gazi Hüsrev Bey Külliyesi'nin plân ve yerleşme açısından benzerlikler arzettiği ifade edilir. Bu görüşü desteklemek üzere Saraybosna Gazi Hüsrev Bey Külliyesi ile Sinan'ın eseri Halep'teki Hüsrev Paşa Külliyesi (1538) arasında plân itibarıyla bağlantı kurulmaya çalışılmaktadır⁸ (Resim 2) .

Külliyenin mimarı hakkında ileri sürülen görüşler bir ihtimalden ileri gitmemektedir. Kesinlik kazanmayan bu durumla birlikte, Gazi Hüsrev Bey Külliyesi plân ve düzenleme itibarıyla Erken Osmanlı mimari özelliklerine sahiptir. Osmanlı eserlerinden İstanbul-Çemberlitaş Atik Ali Paşa Külliyesi(1496) ile Gazi Hüsrev Bey Külliyesi arasında büyük benzerlikler görülmektedir.

Gazi Hüsrev Bey Külliyesi'nin, inşa tarihinden günümüze kadar birçok yangın ve tahribata maruz kaldığını tarihi kaynaklardan öğrenmekteyiz: Külliyenin 1697, 1831 ve 1879 tarihlerinde⁹ yangın geçirdiği, bu yangınlardan sonra külliyelerdeki yapılarda tamir ve tadilat yapıldığı belirtilmektedir.¹⁰

Son olarak 1990 yılında, Bosna-Hersek İslâm Birliği Meşihati, bilhassa cami, türbe ve medrese yapılarının konservasyon ve restorasyon çalışmalarını yürütmek için bütçesinden maddi destek ayırdı. Bu restorasyon çalışmalarına, Türkiye'den cüz-i de olsa belirli bir maddi destek sağlandı. Eserin restorasyon ve konservasyon hazırlıkları, Saraybosna Anıtlar Kurumu tarafından yürütülmekteydi. Bu çalışmaları takip etmek üzere mimâr ve sanat tarihçilerden kurulu altı kişilik bilirkişi komisyonu oluşturulmuştu. Benim de yer aldığım bu komisyon faaliyetleri arasında, caminin restorasyon ve konservasyon safhaları, karşılaştığımız problemler ve aldığımız kararlar hakkında bilgi vermeye çalışacağız.

Caminin restorasyon ve konservasyonu için, ilk olarak sondajlar yapıldı. Bu sondajlar neticesinde caminin ikinci sıra pencerelerine, önceki tamirler esnasında dolgu yapıldığı ve pencere boylarının kısaltıldığı, kullanılan farklı malzemelerden anlaşılmıştır. Bunun yanında, caminin yan mekânlarını örten kubbeleri ortadaki kubbeye bağlayan kemer sisteminde, hem kullanılan malzeme, hem de kalınlık ve form bakımından diğer taraflardaki kemerlerden farklılıklar tesbit edilmiştir (Resim 3). Bu durum değerlendirildiğinde söz konusu kemer sisteminin, camide yapılan tamir ve tadilat ürünü olduğu fikri benimsendi.

Cami içindeki sondaj neticesinde de, mihrab ve duvar yüzeylerinde değişik üç sıra tabakası ortaya çıktı. Soncemaat yerinde ise, üst sırada yer alan iki pencereden harim kapısının doğu yanında, bulunan çalışmalar sırasında tesbit edildiğine göre tadil edilerek büyütülmüş ve buraya eklenen mükebbire için kapı haline getirilmiştir (Resim 4). Camide gerçekleştirilen 20-30 civarındaki küçük çaplı sondajlardan sonra, mevcut durumu belgelemek üzere, iç ve dış cephelerin detaylı fotoğrafları çekilerek, zengin bir dökümantasyon arşivi hazırlanmıştır. Komisyonumuzun kararı ile tesbit ve belgeleme çalışmalarının tamamlanması ardından ikinci sıra pencere dolgularının boşaltılması, yan mekân kubbe kemerleri ile son cemaatyeri kemerlerinin statik bakımdan incelenmesi, son cemaatyerine yerleştirilen mükebbirenin kaldırılması ve duvar yüzeylerinde orijinal duvar süslemeleri olarak kabul edilen, üçüncü sıra tabakasındaki rumî motiflerin ihyası kararlaştırıldı.

Bunun yanında, örtü sistemindeki kubbe, yarım kubbe mukarnaslarının deformasyona uğramış kısımlarının temizlenip, tekrar eski haline döndürülmesi kararı alındı.

2. Kitabe yayını için bkz. T.Okiç, a.g.m., s.467.

3. Fehim Spaho; Prevod Gazi Husrevbegove Vakufname iz 1531 god. 'Spomenica', sayı XVIII ve XIX, Sarajevo-1932.

4. E.H.Ayverdi; Avrupa'da Osmanlı Mimari Eserleri, Yugoslavya, cilt II, Kitap III, İstanbul-1981,(s.347).

6. Hamdija Kreşevljaković; Gazi Hüsrev Beg, Napredak Armağanından ayrı basım, Sarajevo-1930 (s.79-88).

7. Baylon Mato; Arhitektonske Osobine Glavnih Gazi Husrevbegovih gradjevina (Gazi Hüsrev Bey Külliyesindeki esas yapıların mimari özellikleri), Sarajevo -1933 (s.23).

8. Husrev Redžić; Studije o Islamskoj Arhitektonskoj Baštini, (İslâm Mimarisi Alanında araştırmalar), Sarajevo-1983 (s.110)

9. Gliša Elezović, a.g.e..(s.36,38); Mehmet Spaho, Gazi Hüsrev Beg, Sarajevo-1907, (s.13).

10. M.Tayyib Okiç; a.g.m. (s.467)

1991 yılının son aylarında, caminin dış duvar yüzeylerindeki işlemler tamamlanmıştı. Caminin iç kısmında, daha önce komisyon olarak aldığımız kararlar doğrultusunda gereken değişiklikler yapıldı. Yapının iç tezyinatı için lüzumlu malzemeler temin edildi. Geçen yıl (1991 aralık ayında) yaptığımız son komisyon toplantısında, Türkiye'deki tezyinat ustalarıyla temaslar yapılması kararlaştırıldı. Bu temaslarımız devam ederken, 4 Nisan 1992 tarihinde savaş patlak verdi.

Bir ay kadar önce aldığım raporlara göre, Gazi Hüsrev Bey Camii'ne 67 roket ve top mermisi isabet ettiği belirtilmektedir.¹¹

Gazi Hüsrev Bey Camii, mihrab önünde bir yarım kubbe ve bir orta kubbe ile iki yan mekânı için daha küçük birer kubbe kullanılarak örtülmüştür (Resim 5). Gerek orta, gerekse yanlardaki kubbeler sekizgen birer kasağa oturmaktadır. Ortadaki merkezi kubbe diğer kubbelerden daha geniş ve yüksek tutulmuştur.

Kubbeli mekânları birbirine bağlayan kemer sistemi vardır. Kubbe köşelerinde mihrab önündeki yarım kubbeye on, ortadaki kubbeye ise beş sıralı, küçük mukarnas kullanılmıştır. Yan mekânlardaki kubbe geçişi için pandantifler yer almaktadır.

Harimin kuzeyinde dört sütun ve altı kemerle dışa açılan, iki yanı duvarla sınırlandırılmış, beş kubbe ile örtülen bir son cemaatyeri vardır. Harim kapısı dikdörtgen bir çerçeve içine alınmış ve mukarnaslı kavsaranın köşeliklerine birer rozet yerleştirilmiştir. Ayrıca düz silmeli bordürler ve iki yanda birer çift sütünce kullanılarak, diğer yüzeyler stilize bitkisel motiflerle işlenmiştir. Basık kemerli kapı açıklığına yerleştirilen bir çift ahşap kanat, altışar panoya ayrılarak, bunların herbirine merkezde bir eşkenar dörtgen, çevresine de çarkı-felek kollarından meydana gelen sedef kakma kompozisyon işlenmiştir.

Mihrab ve minber, camide çıkan yangın ve yapılan tahribat sonucu zarar görmeden, kendi orijinal özelliğini koruyabilen elemanlardır (Resim 6). Mermerden yapılmış mihrabın kavsarası yedi sıra mukarnaslıdır. Minber korkulukları ajruldur ve yan aynalıklarında merkeze yerleştirilen bir göbek çevresindeki kompozisyon ince bir rölyef işçiliğine sahiptir.

Harimin sağ köşesinde, mukarnaslı başlıklara oturtulan sekiz sütun üzerinde, iki katlı bir mahfil bulunmaktadır. Mahfile çıkış kible duvarının içinden sağlanmıştır. Mermerden yapılmış vaiz kürsüsü ise beş küçük sütuna oturur.

Camide, orta kubbenin bulunduğu mekânın duvar yüzeylerinde üç, diğer mekânlarda ise ikişer sıra pencere açıklığı vardır.

Cami, mimarî açıdan olduğu gibi, tezyinatı bakımından da Bosna-Hersek'de en önemli eserler arasındadır. Tarih ve kültür değeri zengin olan bu tezyinat, farklı zamanlarda gerçekleştirildiği anlaşılan onarımlar sonucu, hem değişik dönemlerin karakteristiklerini yansıtmaktadır; hem de kısmen deformasyona uğramıştır.

Caminin tezyinatında görülen bu değişiklikleri tesbit etmek üzere, 1991 yılında Saraybosna Anıtlar Kurumu tarafından yapılan sondaj çalışmaları ile dört sıra tabakası ortaya çıktı. Biz bu tabakaları, günümüzde geriye doğru birden dörde kadar sıralayarak açıklamaya çalışacağız:

Camide şu anda mevcut üst sıra, bizim sıralamamıza göre birinci tabakayı meydana getirir; Avusturya-Macaristan döneminde (1886) yapılan onarıma aittir.¹² Bu tabakayla kaplı duvarlar, caminin tamamında görülen kalemî süslemeyle bezenmiş olmakla birlikte, dekoratif bakımdan, duvar yüzlerine göre değişen farklar vardır:

Mihrab duvarı cephesinde, üst sıra pencerelerin lento seviyesindeki süsleme kompozisyonlarında, koyu renkli bitkisel motifler hakimdir. Harimin duvar yüzeylerinde, ikinci sıra pencere hizasına kadar yükselen süsleme ve kesme taş taklidi boyamadır.

Orta ve yan mekânlardaki kubbe pandantiflerinde, büyük birer rozet içine yerleştirilen sekiz kollu yıldız işlenmiştir. Kemer, ayak, mihrab, kapı söveleri ve pencere kanatlarına kalem ve fırça darbeleriyle gelişigüzel süslemeler yapılmıştır. Caminin ikinci sıra pencere açıklıkları arasında, sekizgen panolar halinde peygamber ve halifelerin isimleri yazılıdır.

Son cemaatyeri'nin kubbe ve pandantiflerine de, dairevi panolar içerisine (Resim 7), altı kollu yıldız motifleri işlenmiştir. Pencere ve kapı kemerlerinde bitkisel motiflerin hakim olduğu bordürler kullanılmıştır. Camideki ikinci sıra tabakasında, mavi zemin üzerine kalemî tekniği ile işlenmiş bitkisel motifler yer almaktadır. Bu tabakadaki duvar süslemelerinin 1776 yılı onarımında yapıma ihtimali vardır.¹³ Çünkü bu sıra yüz-

11. Muharrem Omerdiç; Demolished and damaged sacral objects of Islamic Community in Republic of Bosnia-Herzegovina, During the Aggression in the year 1992 (Kamuoyuna dağıtılan resmi rapor)
12. Hüsrev Redžić; Arhitektura i Dekorativna Umetnost İslama, (İslam Sanatında mimari ve dekorasyon), Umetničko Blago Jugoslavie, Beograd-1969,(s.326).
13. Cemal Çeliç; Enterijeri, Pitanje njihove zaštite (iç dekorasyon ve korunmasındaki sorunlar). Godišnjak za zaštita spomenika kulture B i H, br. X, Sarajevo-1965, (38-46).

yindeki süslemeler ile, Saraybosna Bozacılar Camii'nin 1776 yılında yapıldığı kitabesi ile sabit bulunan duvar süslemeleri¹⁴ gerek kullanılan teknik, gerek üslup bakımından büyük benzerlikler arz etmektedir (Resim 8). Bu çok yakın benzerlikler, Gazi Hüsrev Bey Camii, ikinci sıra taabakası ile ortaya çıkan duvar süslemelerinin de 1776-1779 tarihleri arasında, aynı nakkaşın eseri olduğu ihtimalini beraberinde getirmektedir.

Camide tesbit edilen üçüncü sıra üzerindeki süslemelerde turuncu renk hakim olduğundan, "Turuncu Sıra Tabakası" olarak da adlandırabiliriz. Sondaj çalışmaları neticesi soncemaat yerindeki kubbe pandantiflerinde turuncu renkle sıvanmış sıra ortaya çıkmıştır. Bu tabaka, Molla Mustafa Başeski'nin hatıra defterine¹⁵ göre 1754-1755 tarihlerinde yapılmıştır.

Sondaj çalışmaları neticesi son cemaat yerindeki kubbe pandantiflerinde görülen ve cami'nin, orijinal kabul ettiğimiz, en altta karşılaşılan sıra tabakasında kırmızı renk hakimdir. Süslemelerde renk olarak kırmızı, motiflerde ise rûmi'nin seçilmesi, 16-17. yüzyıl özelliklerine uygun görülmele birlikte, bu görüşümüzü doğrulayacak bir belgeye henüz rastlayamadık. Gazi Hüsrev Bey Külliyesi'ne ait 1531 tarihli vakfiye'den tezyinatında Nakkaş HAMZA bin MUHAMMED'in çalıştığı öğrenilmektedir.¹⁶ Fakat tesbit edilen en alt sıra yüzeylerindeki süslemelerin, bu ustaya ait olup-olmadığı daha detaylı analizler ve araştırmalar gerektirecek niteliktedir.

Bununla birlikte, halen süren şiddetli ve acımasız savaş sebebiyle, şimdiye kadar cami için yapabildiğimiz bütün çalışmalar, hemen hemen tamamıyla boşuna gitti. Çünkü binanın restorasyonuna devam imkanı kalmadığı gibi, fotoğraf ve çizimlerden meydana getirdiğimiz dökümanların dahi ne durumda olduğu meçhuldür.

İnşallah, savaş en kısa zamanda oradaki müslüman ve Türk kardeşlerimizin lehine sona erer de, bu eserin ve diğer eserlerin ihyası için beraber mesai sarfettiğim kardeşlerimiz kurtulur ve elbirliği ile tekrar çalışmalarımıza devam ederiz.

B. GAZİ HÜSREV BEY MEDRESESİ

Gazi Hüsrev Bey Medresesi, Osmanlı döneminde Bosna-Hersek'te inşa edilen açık avlulu medreselerin ayakta kalabilmiş en eski ve önemli örneklerinden biri sayılmaktadır. Kubbe örtüsünün kurşunla kaplanmış olması, halk arasında 'Kurşunlu Medrese' olarak da adlandırılmasına vesile olmuştur¹⁷.

Portal üzerinde, H. 943/1536-37 tarihli kitabesinden,¹⁸ medresenin inşaatı külliyedeki diğer yapılardan 6-7 sene sonra tamamlandığı anlaşılmaktadır. Bunun yanında, H.944/1537-38 tarihli vakfiyeden, medrese inşaatına 400.000, bakımına ve kütüphaneye 300.000 dirhem gümüş tahsis edildiği görülmektedir¹⁹.

Medrese binası, camiden müstakil olarak ayrı bir avlunun içinde inşa edilmiştir. Medrese dış ölçülere göre 18.5X 23.5 m. ebadındadır. (Çiz.3). Yapıda, iç mekan düzenlenmesi ile süsleme sanatın aynı değerde kullanılmış olması, buranın osmanlı mimarisini çok iyi tanıyan bir mimar tarafından yapıldığını göstermektedir (Çizim 4).

Gazi Hüsrev Bey medresesi, plân itibarıyla açık avlulu medreseler grubuna girmesine rağmen bazı sanat tarihçileri tarafından 'Kapalı Medrese' olarak tarif edilmesi²⁰ dikkat çekicidir (Resim 9). Etrafı revaklarla çevrili, içinde havuzu bulunan açık avlunun, daha önce kapalı olabileceğini gösteren hiçbir işarete rastlanmamıştır (Çizim 5). Nitekim, M.Beçirbegoviç makalesinde açık avlunun etrafı revak ve talebe odalarıyla çepeçevre sarılı olduğu için 'kapalı medrese' olarak tanımladığını açıklamaktadır. E.H.Ayverdi, Gazi Hüsrev Bey Medresesi ile ilgili yazısında, M.Beçirbegoviç'in makalesinden naklen aktardığı kanaatindeyim.

Medrese, iç ölçülere göre 2.9 X 2.9 m. ebadında 12 talebe odası ile 6.5 X 6.8 m. bir dersaneden ibarettir. Dershane ve talebe odaları ışığını şadırvanlı avluya doğru açılan birer pencereden almaktadır. Her odada bulunan ocaklar, yapıdan yüksek tutulmuş ve renkli bir tuğla işçiliği ile işlenmiştir (Resim 10). Talebe odaları, dersane ve revaklı kısım pandantiflere oturan kubbeler ile örtülmüştür. Revak kısmında, üçgen başlıklı yuvarlak sütunları ile medresenin iç avlu duvarı arasında demir gergiler kullanılmıştır.

Etrafı revaklarla çevrili açık avlulu kısım, medresenin iç mekânları arasındaki irtibatı sağlamaktadır. Avlunun ortasında yer alan fiskiyeli şadırvan ise yapıya ayrı bir görünüm kazandırmıştır.

14. Yusuf Začinoviç; Zidne Dekoracije Ferhadije Džamije u Sarajevu, 'Naše Starine', XIII, Sarajevo-1972, (221-232).

15. Mulo (Molla) Mustafa Şevki Başeski; Ljetopis (Hatıralar), (Boşnakça'ya Mehmed Mujezinoviç Tarafından çevrilmiş), Sarajevo-1968, (s.67).

16. Doko(Coko) Mazaliç; Slikarska Umjetnost u Bosni i Hercegovini u Tursko doba (1500-1878), (Bosna-Hersek'te Türk Dönemindeki Resim Sanatı) Sarajevo-1965,(53).

17. M.Beçirbegoviç, a.g.m. s.226

18. E.H.Ayverdi, a.g.e. (s. 346); M.Beçirbegoviç, a.g.m. (s.287).

19. M.Emin Dizdar, Gazi Hüsrev Begova Medresa, Spomenica Gazi Hüsrevbegove 400.Godišnjice, Sarajevo-1932, (s.76)

20. M.Beçirbegoviç, a.g.m. (s.286).

Medresenin iç dekorasyonunda sade bir işçilik vardır. Tezvinatin bilhassa portal üzerine yoğunlaşması, dışardan yapıya verilen önemi göstermektedir. Selçuklu portallerinde olduğu gibi, portalin medrese için değil de medresenin portal için yapıldığı intibainı vermektedir. Bu da bizlere, erken osmanlı medrese mimari geleceğinin Bosna-Hersek'te devam ettiğini göstermektedir.

Portal yüzeyi, medrese duvarından yüksek ve bir duvar kalınlığı öne doğru çıkıntılı yapılmıştır. Portal etrafını taş silmeleriyle yapılmış bir bordür dolaşmaktadır. Basık kemerli olan kapının üzerinde kitabe ve beş sıra mukarnaslı bir niş kavсарası yerleştirilmiştir. Mukarnaslar arasında mermer sarkıtlar yer almaktadır.

Yapıda malzeme olarak portalde kesme taş, kubbe ve kemerlerde tuğla, duvar yüzeylerinde ise moloz-taş kullanılmıştır.

Gazi Hüsrev Bey Medresesi, İstanbul-Çemberlitaş Atık Ali Paşa Medresesi (1496-97) arasında plân itibarıyla büyük benzerlikler olduğu anlaşılmaktadır. Dolayısıyla, bu yapının İstanbul medrese mimarisinin tesirinde kaldığı ortaya çıkmaktadır. Nitekim, 15-16. yüzyıl İstanbul'da inşa edilen medrese yapılarının bütün özelliklerini taşımaktadır.

Medrese geçen dönem zarfında birkaç defa onarımdan geçmiştir. Bu onarımların en teferruatlısı 1910 yılında gerçekleştirilmiş olanıdır. Bu sırada medresenin zemin kısmı kaldırılmış, pencere ve kapı açıklıkları genişletilerek aslına uygun olmayan pencere kanatları yerleştirilmiştir.

Yapı, 1940-1945 yılları hariç kesintisiz olarak asıl faaliyetini devam ettirmiştir. 1960 yılında yüksek okul seviyesinden lise veya imam-hatip durumuna indirilerek, faaliyetini hemen yanibaşında yeni yapılan bir binada devam ettirmiştir. 1981 yılında, yeni inşa edilen bu binaya bazı ilaveler yapılarak Saraybosna İlahiyat Fakültesi açılmıştır.

C. HANİKÂH

Hanikâh, Gazi Hüsrev Bey Külliyesi ile beraber 1531 yılında inşa edilmiştir²¹. Önce Halveti sonraları Nakşibendi tarikat şeyhleri idaresine geçmiştir. Yapı, medrese ile aynı avlu içerisinde yer almaktadır. Dikdörtgen plânlı hanikâh, açık avlulu medrese yapılarına benzemektedir. Hanikâh, 15 oda (hücre), semahane ve sundurma ile örtülü revaklı bir avludan ibarettir. Avlunun ortasında şadırvan vardır. Her oda şadırvanlı avluya açılan birer pencereden ışığını almaktadır. Semahane ise, iki iç avluya ve dört dış avluya açılan pencerelerden ışığını sağlamaktadır.

Revak kısmı olmasına rağmen, talebe odalarına doğrudan buradan giriş sağlanmamış, her iki oda arasında koridorlar oluşturularak odalara geçiş bu şekilde sağlanmıştır. İki oda arasında geçiş koridorlarının oluşturulması, gerek Selçuklu gerekse Osmanlı Medrese Mimarisinde yaygın olarak kullanılan bir özellik değildir.

Talebe odaları ile semahane'nin kubbe ile örtülü olduğu söylenmektedir²². Ancak, bunu ispatlayacak ne bir vesika'ya, ne de kalıntıya rastlanabilmektedir.

Hela ve gusulhane bölümleri yapının en uç köşesinde yer almaktadır. Hanikâh, 1697 yılında Avusturya işgalinde ateşe verilmiş, 1755'de onarımdan geçmiş, 1831 ve 1852'de tekrar yanmış ve sonradan yine tamir edilmiştir. (Çizim 6) 1960'lerde Gazi Hüsrev Bey Medresesi'nin yeni binası inşa edildiğinde, hanikâh'ın büyük bir kısmı yıkılmış, savaş öncesine kadar sadece bir bölümü ayakta kalabilmiştir. (Resim 11)

D. TÜRBELER

Geniş bir avlu ortasında yer alan cami'nin kuzey-doğusunda biri G.Hüsrev Bey'e, diğeri Murat Bey'e ait olmak üzere, birbirine yakın iki türbe yapısı bulunmaktadır (Resim 12).

1. Gazi Hüsrev Bey Türbesi

Sekizgen plânlı, kapalı türbe yapı örneklerinden sayılmaktadır. İç ölçülere göre 4.40 m. ebadında olan kubbe, sekizgen sağır bir kasnağa oturmaktadır. Kesme taştan yapılmış türbe, kapının bulunduğu duvar yüzeyi hariç, her tarafında altı üstlü olmak üzere ikişer pencere bulunmaktadır (Resim 13). Birinci sıradaki pencereler düz, ikinci sıradakiler ise sivri kemerlidir. Kapı hafifçe dışarıya çıkıntılı olup, bir saçak ile örtülmüştür. Kapı kemer üstünde, üç beyit Arapça yazılmış kitabede G.Hüsrev Bey'in H.948 (1541-42) tarihinde öldüğünü göstermektedir²³.

Saçak silmesine kadar 6,65 m, kubbe ile beraber türbe yüksekliği ise 10 m'yi bulmaktadır.

Türbenin iç kısmında, G.Hüsrev Bey'e ait alçıdan yapılmış bir sanduka yer almaktadır. İç kısmındaki duvar süslemeleri geç dönemlere aittir.

21. M.E.Dizdar, a.g.m. (s.76)

22. Ç.Trühelka, a.g.e. (s.178)

23. E.H.Ayverdi, a.g.e. (s352);M.Mujezinoviç, a.g.e. (s.297-299).

2. Murat Bey Türbesi

Tamamen kesme taştan inşa edilmiş türbe, altıgen bir plân üzerine kurulmuştur. Kubbe, 2,75 m. çapında altı köşeli bir kasnağa oturmaktadır. Kapının bulunduğu duvar yüzeyi hariç, her tarafında birer pencere bulunmaktadır. Pencere düz kemerlidir. Türbe, saçak silmesine kadar 4.80 m. kubbe ile beraber yüksekliğin, tamamı ise 6 m'yi bulmaktadır.

Kapı kemeri üstünde sekiz beyitlik Türkçe yazılmış H. 925 (1545-46) tarihli kitabede, Murat Bey'in ölüm tarihini belirtmektedir. (Türbe kapısı, dışarıya hafifçe çıkıntılı olup, üzeri saçakla örtülmüştür. (Resim 14)

E. GAZİ HÜSREV BEY TAŞ HANI - HAN-I ATİK

1531 tarihli Gazi Hüsrev Bey vakfiyesinde, "Taş Han" olarak adından sözedilmektedir. Saraybosna'da ilk yapılan hanlardan biri olduğu için halk arasında Han-ı Atik olarak da ad yapmıştır. 1879 yılında bir yangın sonucu harap olan yapı, Saraybosna'nın 1912 yılındaki işgali ile tamamen yıkıldığı söylenmektedir.²⁴

Yapı hakkında kaynaklarda sınırlı bilgiler verilmekle beraber, Ç.Truhelka'nın çizdiği plândan istifade edilerek bazı yorumlar getirilmiştir. Nitekim, verilen plânda yapının iki katlı olduğu; birinci katta 5x4 m. ebadında 29 oda ve 5x6.8 m. ölçüsünde 12 dükkân, ahır ve helaların bulunduğu anlaşılmaktadır²⁵ (Çizim 6).

Yerine "Avrupa Oteli" yapılan bu hanın, Bursa Hanları ile mimari yönden benzerlikler gösterdiği söylenebilir.

F. MORIÇA HAN

Gazi Hüsrev Bey Külliyesinin gelirleriyle 17. yüzyılda inşa edilmiştir. Bosna-Hersek'te han mimarisini en iyi şekilde yansıtabilecek tek örnektir. (Çizim 7) Moriça Han, 1957'de yanmış²⁶ 1976'da Saraybosna Anıtlar Kurumu tarafından restore edilmiş, savaş öncesine kadar turistik tesis olarak kullanılmaktaydı.

G. HAMAM

Vakfiye'de ismi zikredilmeyen bu hamam, G.Hüsrev Bey Vakıf gelirleriyle 17. yüzyılda inşa edildiği söylenmektedir²⁷. 1914 yılına kadar asıl faaliyetini devam ettirmiş²⁸, 1979 yılında yapılan restorasyondan sonra, müzikli eğlence yeri olarak kullanılmıştır. Restorasyon öncesi hamam plânı, Ç.Truhelka tarafından²⁹ çizilmiştir (Çizim 10). Bu plâna göre hamamın erkekler ve kadınlar bölümü vardır. Her iki tarafta, iki kubbeli soğukluktan ılıkığa geçilmektedir. Buranın hemen yan tarafında usturalık odaları vardır. Sıcaklık bölümü büyük tutulmamıştır.

H. SAAT KULESİ

17. yüzyılda Gazi Hüsrev Bey vakıf gelirleriyle inşa edildiği söylenmektedir³⁰. Kare plânlı, kesme taşla inşa edilmiş saat kulesi, takriben 30 m. yüksekliktedir (Resim 16). Yapı, 1697 ve 1831 tarihlerinde hasar görmüş, 1834 yılında ise geniş çaplı bir onarımdan geçmiştir. Saat kulesinin küllâh kısmı ile saçak altındaki mazgallar ve pencere açıklıkları son tamirlerin ürünüdür.

-Gazi Hüsrev Bey Kütüphanesi ve imareti, 1531 tarihli vakfiye'de her ne kadar bahsediliyorsa da, bu yapıların plân ve mimari özellikleri hakkında fazla bir bilgiye sahip değiliz.

Günümüzdeki G.H.Bey Kütüphanesi, Hünkâr (Sultan Mehmet Fatih) Camii'nin ek yapılarında faaliyetini devam ettirmektedir. Kütüphanede 6456 yazma, 84 adet Bosna Sicilleri ve kayıt defterleri, 400 vakfiye, 32500 değişik vesika örnekleri ve 900'e yakın basma eser bulunmaktadır³¹.

Devam eden savaş yüzünden gelebilecek her çeşit yangın tehlikesine karşı bütün el yazmaları, vesikalar ve sicil defterleri toprağa gömülerek kumla örtülmüştür.

24. M.Tayyib Okıç, a.g.m. (s.477)

25. Ç.Truhelka, a.g.e. (s.93)

26. E.H.Ayverdi, a.g.e. (s.354)

27. M.Tayyib Okıç, a.g.m. (s.477)

28. E.H.Ayverdi, a.g.e. (s.184)

30. Hamdi Kreşevljakoviç, (Sahat Kula "Bosni i Hercegovini, (Bosna-Hersek'te Saat Kuleleri), Naše starine sayı 4, Sarajevo-1957 (s.30).

31. E.H.Ayverdi. a.g.e. (s.355)

BOSNA,HERSEK'TE KÜLTÜR VARLIKLARIMIZ HAKKINDA SON DURUM

Bosna-Hersek, Fatih Sultan Mehmet tarafından 1463 yılında fethedilmesine rağmen³² Türk kültürü ve hakimiyetinin yerleşmesi, ancak 16. yüzyılın ikinci çeyreğinde daha doğrusu Türk-Macar savaşlarından sonra gerçekleşebilmiştir.³³

Osmanlı'nın ilk dönemlerinde, Anadolu'dan bu bölgelere idareci kadronun iskân edilmesi kısa zamanda idare teşkilatlarını kurmalarına ve hakimiyeti sağlamalarına vesile olmuştur.³⁴ Bosna-Hersek'te Türk hakimiyetinin kurulmasıyla, bölge halkı arasında birkaç asır devam eden çatışmalar son bulmuş, yerini istikrar ve huzura bırakmıştır. Bunun yanında gerek iktisadi, ticari ve sosyal hayatta, gerekse imar ve şehirleşme alanlarında hızlı bir kalkınma sürecinin başladığını görmekteyiz. Küçük birer yerleşim yeri sayılan Saraybosna, Mostar, Travnik ve Zvornik, kısa bir süre içinde büyük şehir görünümüne gelmiştir. Nitekim Bosna-Hersek'te kurulan yerleşim ve ticaret merkezlerinin çoğu Osmanlı dönemine rastlamaktadır.

Osmanlı devlet sisteminde önemli bir yere sahip olan vakıf müesseseleri; Bosna-Hersek'te Türk şehir anlayışına uygun, yeni bir şehir dokusunun oluşmasına ve gelişmesine önemli katkıda bulunmuşlardır. Devlet, askeri ve idari yönde ağırlığını gösterirken, buna karşılık vakıf müesseseleri, müstakil olarak halkın dini, sosyal ve kültürel ihtiyaçlarını karşılayacak, vakıf eserleri inşa etmekle uğraşmıştır.

Balkanlarda ve bilhassa Bosna-Hersek'te, şehir dokusunun çekirdeğini cami etrafında inşa edilen külliye yapıları teşkil etmektedir. Savaş öncesine kadar bunun en güzel örneğini Gazi Hüsrev Bey Külliyesi etrafında kurulan yerleşim ve ticaret merkezi sayılmaktaydı. Türk İslâm kültürünün bütün karakter ve özelliklerini bu külliyyede bulmak mümkündür.

Bosna-Hersek'te imar ve şehirleşme faaliyetleri, 1878 yılında Berlin Konferansı ile buranın Avusturya idaresine terk edilmesine kadar devam etmiştir.³⁵

Osmanlı hakimiyeti döneminde, vakıf kayıtlarına³⁶ ve Evliya Çelebi'nin 'Seyyahatnamesi'ne istinaden yapılan araştırmalar neticesinde, Eski Yugoslavya genelinde inşa edilen vakıf eserlerin sayısı 6941'dir.³⁷

Vakıf kayıtlarına geçmeyen eserleri de buna ekleyecek olursak, bu verdiğimiz rakamın ne kadar yüksek olacağını sizlerin takdirinize bırakıyorum. Bu biraz önce verdiğimiz sayıdan Bosna-Hersek'e ait olanların sayısı 3800'leri bulmaktadır.³⁸ Bunların konumuna göre dökümünü verecek olursak, 1550'si ticaret yapısı, 217 askeri yapı ve 396'sı sosyal yapılar sayılmaktadır.³⁹

Bosna-Hersek'te Osmanlı hakimiyetinin ilk yıllarında inşa edilen yapılar, erken Osmanlı mimarı özelliklerini taşımaktadır. Daha ziyade, Bursa ve Edirne yapılarıyla büyük benzerlikler göstermektedir. 16. yüzyıldan sonra inşa edilen yapılarda ise, klasik Osmanlı mimari özellikleri bulunmaktadır. Klasik dönem mimari örnekleri arasında daha ziyade sosyal yapılardan köprüler teşkil etmektedir.

Bosna-Hersek'te Türk eserlerine karşı tahribat, Viyana bozgunu ile başlamış, Berlin Konferansında bu bölgenin Avusturya idaresine terkedilmesiyle devam etmiş, Balkan ve I. Cihan Harbinden sonra Osmanlı'nın Balkanlardan çekilmesiyle hız kazanmıştır.

Türk eserlerine karşı işlenen tahribat hakkında örnekler verecek olursak; Viyana bozgunundan sonra Avusturyalılar kısa bir zaman için (1717-1738) Saraybosna'yı ele geçirdiklerinde sadece bir gecede mevcut 177 camiden, 120'sini ateşe vermişlerdir.⁴⁰ Avusturyalılar bu kısa işgal süresi içinde vahşice hareket etmişler, elleri değdiği kadar eserimizi yakmayı, yıkmayı ve Türk-İslâm damgasını ortadan kaldırmaya gayret sarfetmişlerdir.

Avusturya'nın Balkanlar'da ve bilhassa Bosna-Hersek'te Türk eserlerine karşı başlattığı bu tahribat hareketi, o dönem Avusturya'da tahsilini tamamlayan büyük Sırbistan hayallerinin kurucusu ve mimarı sayılan

32. Adem Handziç, "16.yüzyılda Bosna'da Osmanlı Şehirlerinin Oluşumuna Bir Bakış", Bosna-Hersek, Türk Dünyası Araştırmaları Vakfı, İstanbul- 1992 (s.16).

33. Hazim Şabanoviç, Postanak i Razvoj Sarajevo, (Saraybosna'nın Kuruluşu ve Gelişimi)-Sarajevo-1959 (s.28).

34. Ö.L.Barkan, "Bosna-Hersek'te Timar Sisteminin İnkişafında Bazı Hususiyetler", İktisat Fakültesi Mecmuası, sayı XV/1-4, İstanbul-1955 (s.154-188)

35. Hazim Şabanoviç İslamizacija Bosna-i Hercegovina (Bosna-Hersek'te İslâmın Yerleşmesi), Sarajevo-1940 (s.22)

36. Behiye Zlatar, Popis Vakufa "Bosni, (Bosna'da Vakıfların Tesbiti), Prilozi sayı 20-21, Sarajevo 1975 (s.126).

37. Evliya Çelebi, "Seyyahat-nâme, cilt V, İstanbul-1315, (s.551).

38. Aydın Yüksel, "Kosova'da Türk Eserleri", I. Kosova Zaferi'nin 600. Yıldönümü Sempozyumu, 24 Nisan 1986 (s.84).

39. E.H.Ayverdi, Avrupa'da Osmanlı Mimari Eserleri, Yugoslavya, cilt II, 3. kitap, İstanbul-1981 (Adli eser incelenerek bu sonuca varılmıştır).

40. E.H.Ayverdi, a.g.e. (s.307)

Ivan Gračanin tarafından benimsenmiş ve 'Nacirtanije' adlı eseri de bunun teorik şeklini izah etmiştir.⁴¹ Bu kitabın programında, Balkanlarda Türk kültürünü tamamen kaldırmak ve Slav hegemonyasını hakim kılmaktır. Bu program bütün Sırp milliyetçileri tarafından benimsenmiş ve hayata geçirilmesi milli bir hedef olarak gösterilmiştir. Sırp'ların hakim oldukları bölgelerde Türk eserlerine karşı yürüttükleri tahribat politikası, bu programın pratikte uygulanan şeklidir. Nitekim örnek verecek olursak, sadece Belgrad'ta 1912 yılında mevcut 110 dini yapıdan,⁴² günümüzde tek bir mahalle camii'nin ayakta kalabilmiş olması, Sırp'ların Türk eserlerine karşı düşmanlığının açık bir ifadesidir.

Krallık ve komünist dönemi Yugoslavya'sında Türk eserlerine karşı sistematik bir şekilde yok etme politikası izlendi. Bilhassa büyük şehirlerde uygulanan imâr plâni bahanesiyle birçok eserimiz tarih sahnesine karışırken, buna karşılık müslümanların yoğun olduğu küçük yerleşim bölgelerinde yeni camilerin de inşasına devam edildi.

Eski Yugoslavya'da ve bilhassa Bosna-Hersek'te, diğer Balkan ülkelerine nazaran sayı itibariyle daha fazla eserin ayakta kalabilmesi, orada yaşayan müslümanların verdikleri şahsi gayretleri sayesinde olmuştur.

Osmanlı döneminde Eski Yugoslavya genelinde savaş öncesine kadar toplam 6941 eserden, kısmen veya tamamen ayakta kalabilmiş olanların sayısı % 14,5'dir. 1991 yılında Eski Yugoslavya İslâm Birliği Riyaseti'nin yaptığı istatistiklere göre; 2060 cami, 740 mescit ve 1210 mektep faaliyet gördüğü tesbit edilmiştir.⁴³ Toplam bu eserlerden % 50'nin üzerinde olan kısmı Bosna-Hersek'e aittir. Dolayısı ile Bosna-Hersek'te 1000'in üzerinde cami, 350'den fazla mescit ve 1000'den fazla mektep bulunmaktadır.

Bir yıla yakın bütün şiddetiyle devam eden savaş yüzünden tamamen veya kullanılmayacak kadar tahrib edilen vakıf eserlerimizin sayısı son aldığımız haberlere göre 678 olarak belirtilmiştir. Bu da toplam eserlerin % 65'ine tekabül etmektedir.⁴⁴ Geriye kalan eserlerde de kısmen hasar vardır. Savaşın hasar görmeyen dini yapı yok denecek kadar azdır.

Türk kültürü ve tarihine karşı Sırp'lar tarafından işlenen bu vahşet, sözde medeni Avrupa'nın gözleri önünde bütün hızıyla devam etmektedir. Türk-İslâm kültürü ve insanlık değerleri adına ne varsa her şeyi silip süpürmek istiyorlar. Sırp'ların Bosna-Hersek'te yaptıkları bu vahşete bir örnek verecek olursak, mimarisi ve tezynatıyla yüksek değerlere sahip Foça'daki Alaca Camii'ni, sadece yıkmakla kalmamışlar, hiçbir iz bırakmayacak şekilde temellerini dahi kazıdıkları gelen haberler arasındadır. Cami minareleri Sırp çetniklerinin hedef tahtası durumuna gelmiştir.

Bosna-Hersek'te devam eden savaş yüzünden, 1,5 milyondan fazla insan evini, barkını terkedip, canını kurtarmak için kendilerince daha güvenilir bölgelere sığındılar. Bu mülteci sayısından 850 bini Bosna Hersek'te müslümanların yoğun olduğu bölgelere, geriye kalanları da Avrupa ülkelerine ve Türkiye'ye göçetmek zorunda kaldılar.

Bosna-Hersek Hükümetinin değişik istatistiklerden faydalanarak hazırladığı raporda,⁴⁵

Öldürülen ve kaybolanların sayısı 200.000'e yakın,

Yaralı olanların sayısı 250.000'in üzerinde,

Devamlı sakat kalanların sayısı 40000 civarında,

Sırp esir kamplarında bulunan müslümanların sayısı 180.000'e yakın,

İrzina geçilen kız ve kadınların sayısı 45.000'in üzerinde,

Bosna-Hersek'te toplam 87 Belediye'den 75'i Sırp ve Hırvatlar tarafından işgal edilmiş durumdadır.

Biz bu bildirimizde, tarihi ve mimari yönden çok önemli gördüğümüz camilerin listesini vermekle yetindik. Temennimiz savaşın sonra bu vakıf eserlerimizin bir an öne anılmasıdır.

41. Süleyman Kocabaş, Avrupa Türkiye'sinin Kaybı ve Balkanlar'da Panislawizm, İstanbul-1986 (s.84)

42. Divna Dzuric-Zambalo, Beograd kao Orijentalni varoš pod Turcima 1521-1867, Beograd- 1977 (s.198).

43. Muharrem Ömerdiç, Demolished and Damages Sacral Objets of Islamic Community in Republic of Bosnia-Herzegovina, During the Aggression in the Year 1992

44. Republic of Bosna-Herzegovina, Governement Office for information, 29 Haziran-1992-Sarajevo

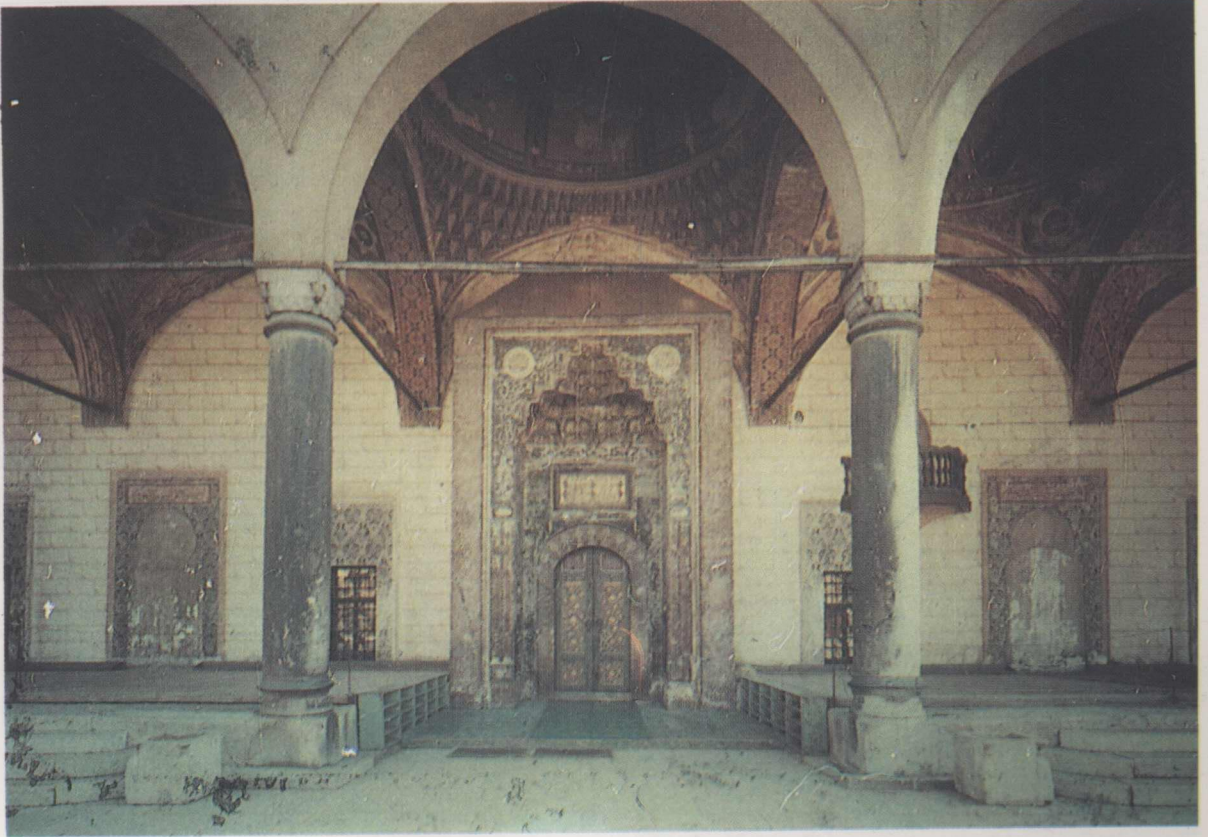
45. Muharrem Omerdiç, a.g. raporda belirtmiştir.

Gazi Hüsrev Bey Külliyesi



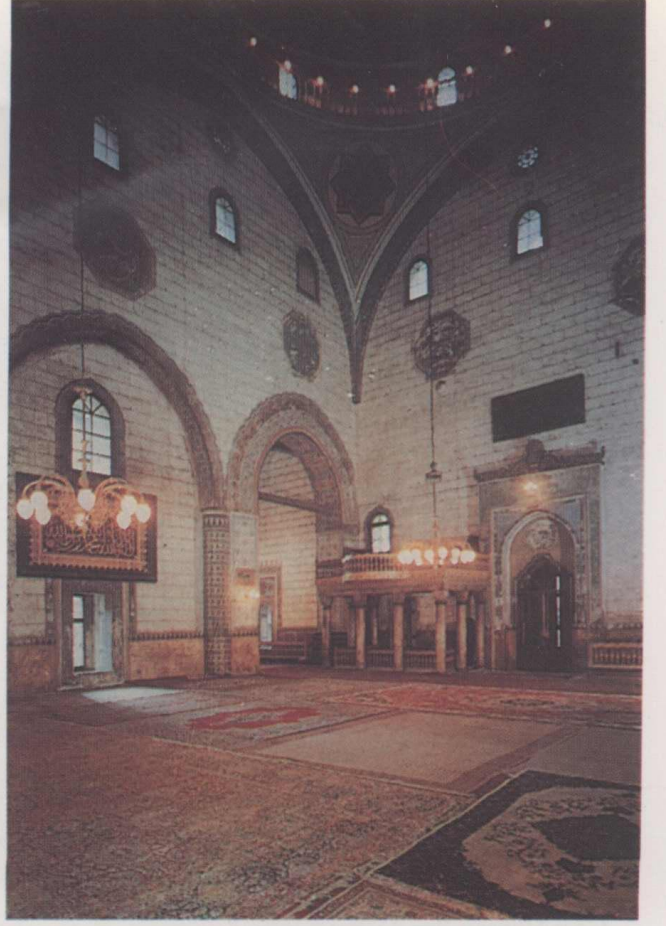
2. Gazi Hüsrev Bey Camii kubbe örtüsü.

1. Gazi Hüsrev Bey Camii son cemaat yeri.





4. Gazi Hüsrev Bey Camii-Son cemaat yerindeki kemer sistemi.



5. Gazi Hüsrev Bey Camii- Kürsü ve duvar süslemeleri.

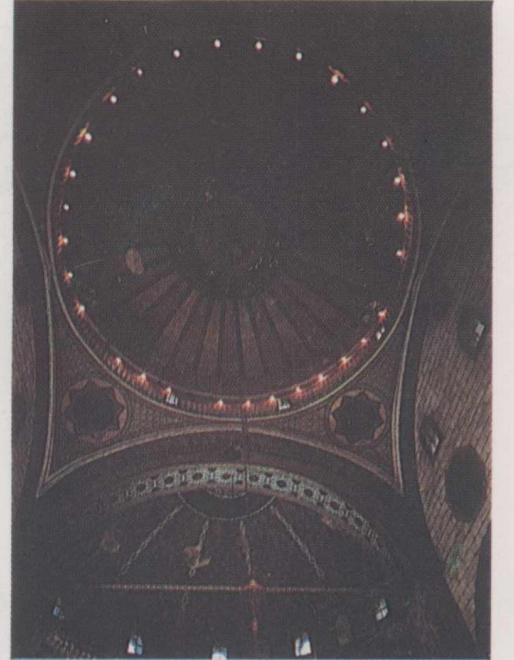
6. Gazi Hüsrev Bey Camii-Mihrab, minber ve yarım kubbedeki mukarnas sistemi.

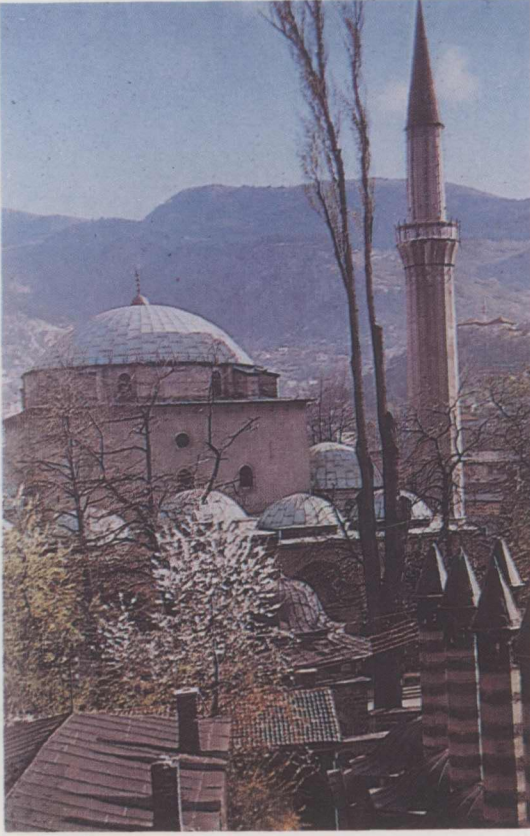


7. Gazi Hüsrev Bey Camii-Şadırvan ve son cemaat yeri (19. yüzyılda çekilmiş bir fotoğraf).



3. Gazi Hüsrev Bey Camii Yarım kubbe ve kubbe eteği.





8. Gazi Hüsrev Bey Camii genel görünüşü.



12. Gazi Hüsrev Bey Camii ve türbeleri.



9. Gazi Hüsrev Bey Medresesi revaklı avlu kısmı

10. Gazi Hüsrev Bey Medresesi'nin ocak kuleleri.

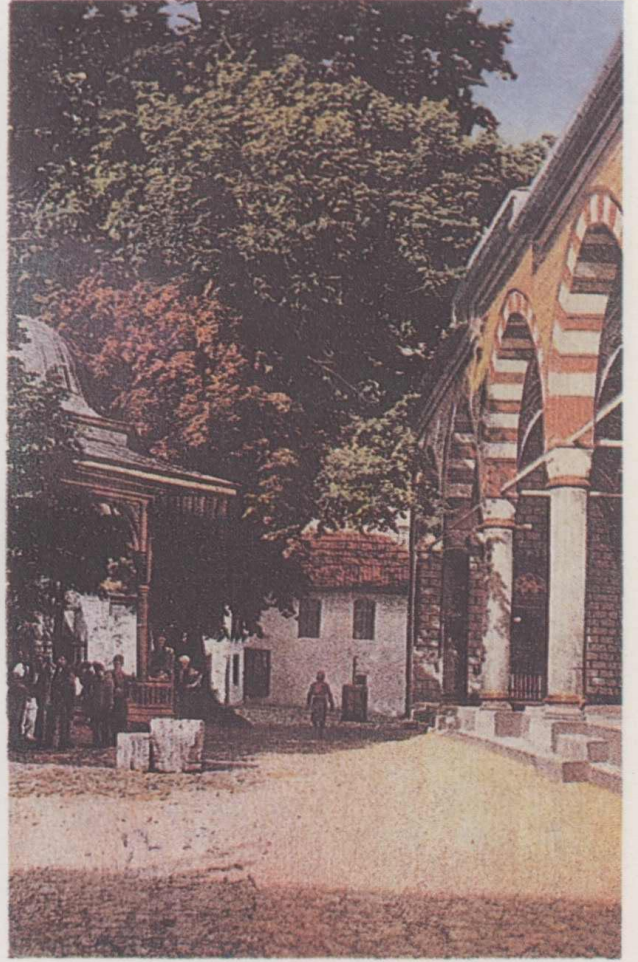


11. Gazi Hüsrev Bey Medresesi, portal süslemesi ve dış görünüşü.





13. Gazi Hüsrev Bey Türbesi iç duvar süslemesi.



14. Gazi Hüsrev Bey Türbesi (19. yüzyıl).



16. Gazi Hüsrev Bey
Camii ve
Saat Kulesi

15. Gazi Hüsrev Bey Hanikahı



SARAJEVO zur Zeit der Okkupation 1878. - SARAJEVO za vrijeme okupacije god. 1878
САРАЈЕВО за врјеме окупације год. 1878.



1. Saraybosna 1878'lerdeki şehir dokusu

2. Saraybosna-Osmanlı dönemindeki şehir dokusu (1890'daki hali)





3. Gazi Hüsrev Bey Camii (1531)



5. Saraybosna-Bursa Hamamı

6. Mostar-Karagöz Bey Camii (1557)



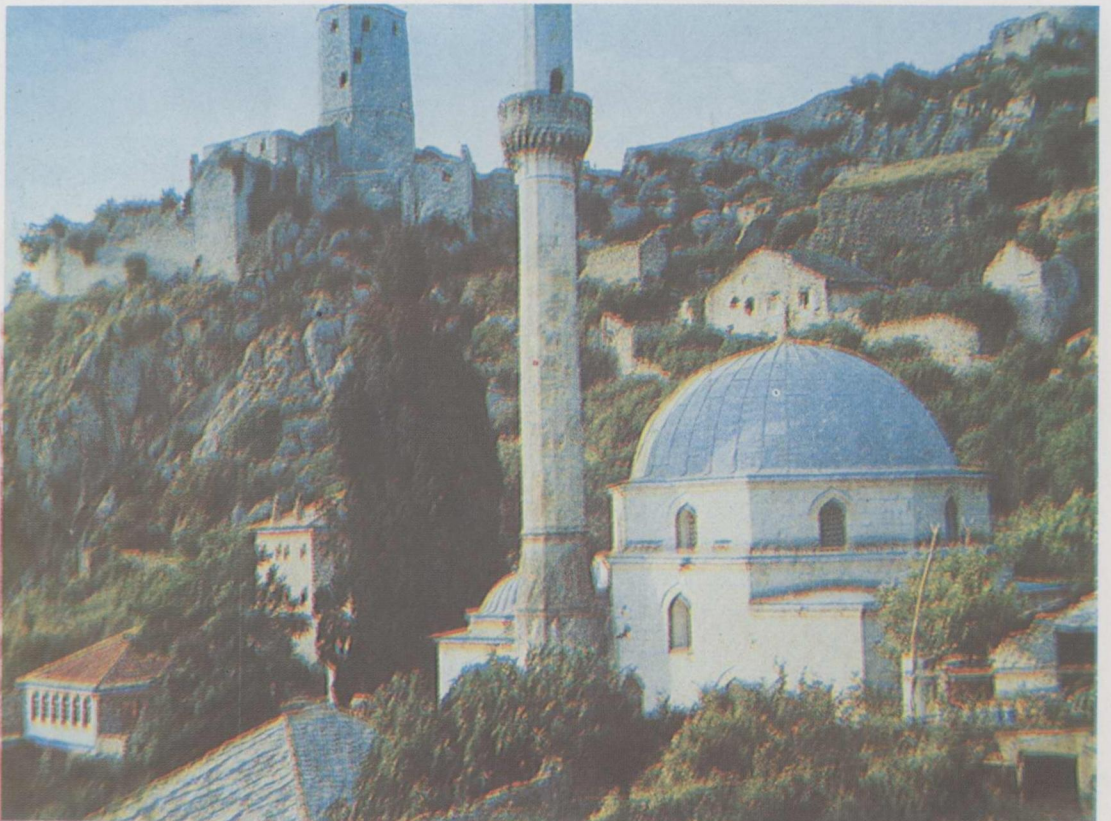
9. Çayniçe-Çobanlı Camii (1804'deki hali)





10. Travnik-Süleyman Paşa Camii(1757)

11. Poçitel-Ibrahim Paşa Camii (1563)

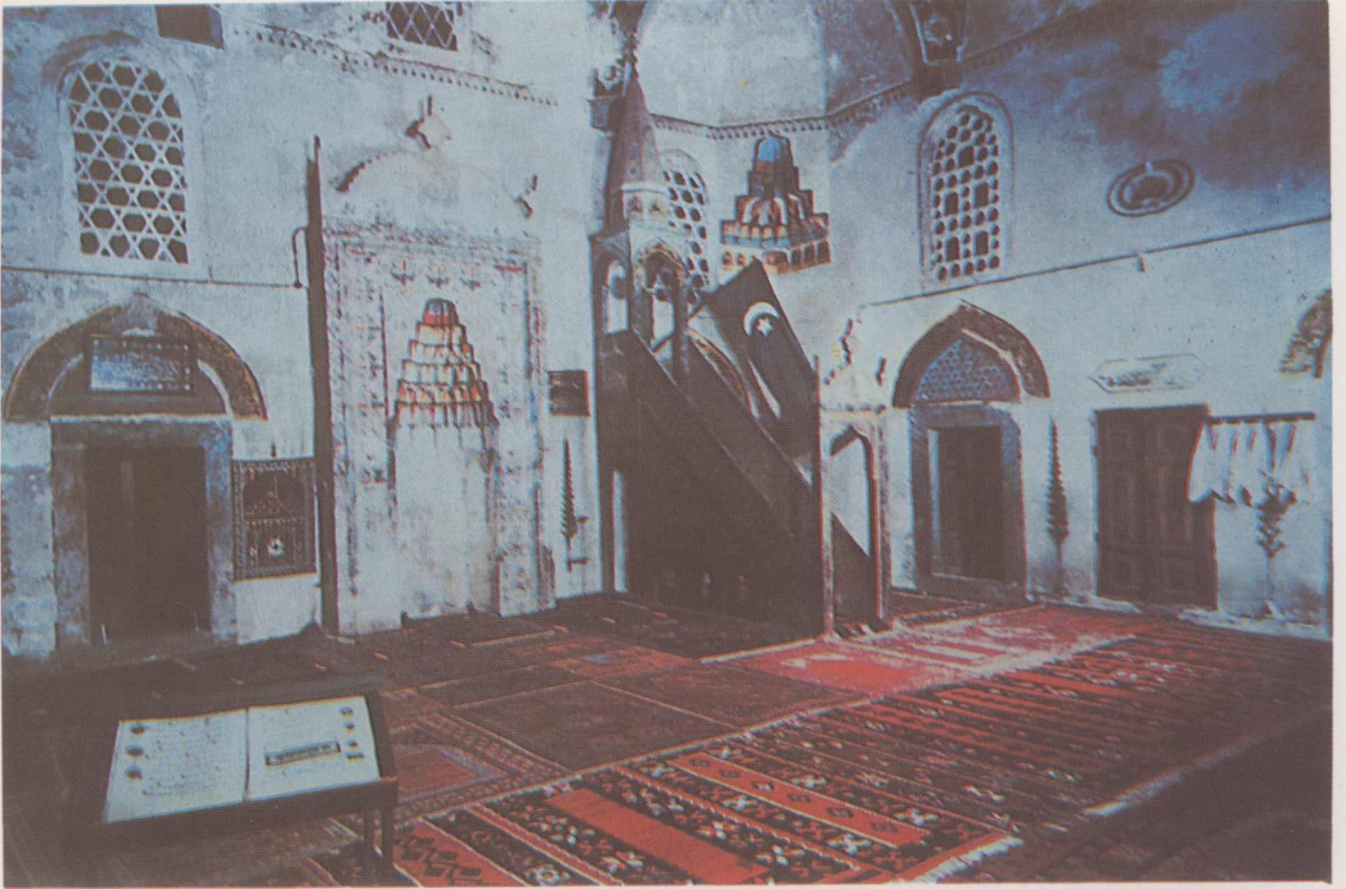




12. Saraybosna-Hünkâr Camii ve İsa Bey Hamamı (1909'lardaki hali)

13. Saraybosna-Ali Paşa Camii (1560)



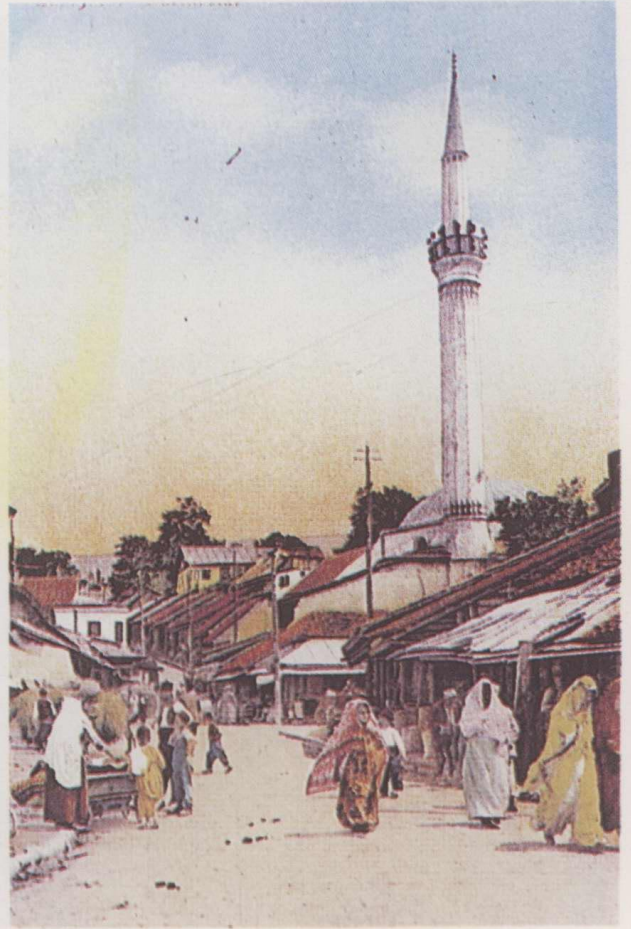


14. Mostar-Koski Mehmet Paşa Camii (1618)

15. Blagay-Halveti Tekkesi (18. yüzyıl)

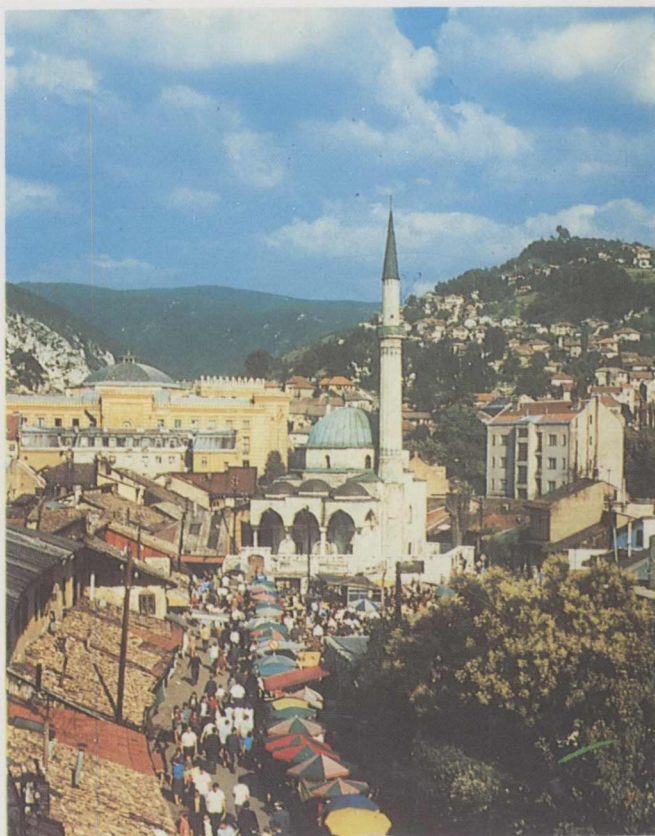


16. Saraybosna-Muslihuddin Çekrekçi Camii (1907'lerde çekilmiş fotoğrafı)





18. Foça-Alaca Camii (1550)



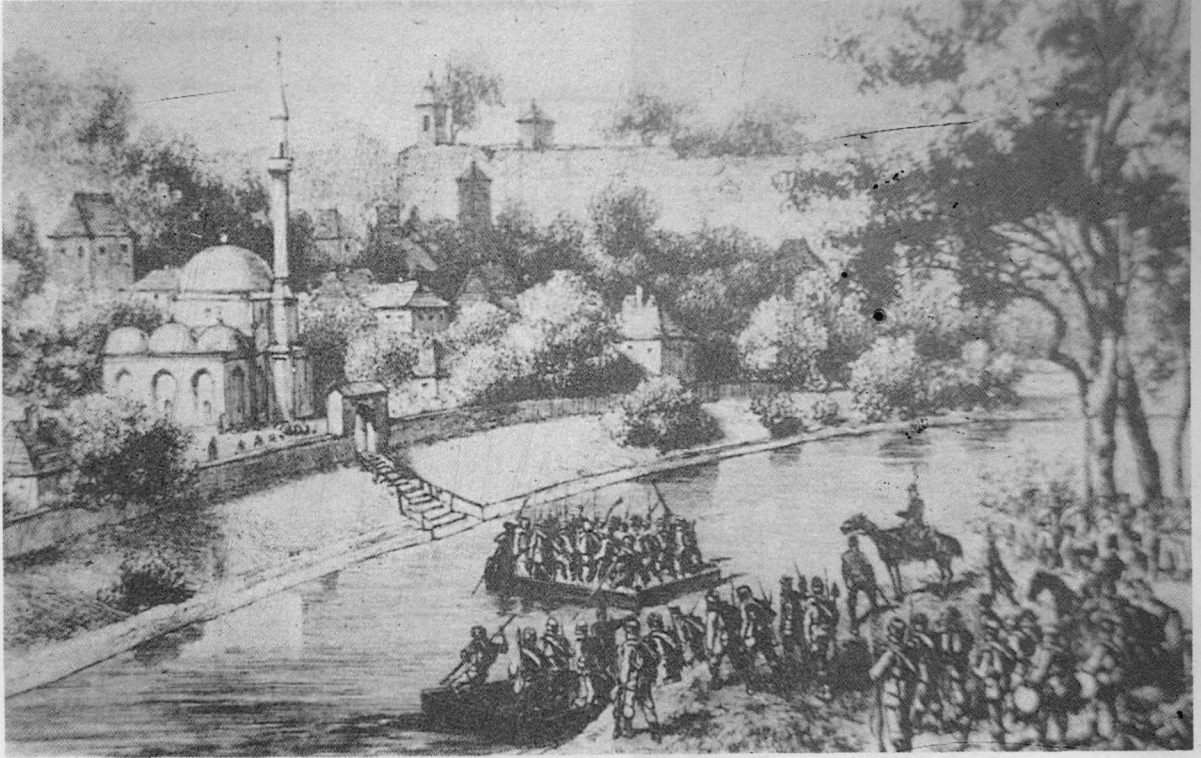
17. Saraybosna
Hoca Durak Efendi
Camii



19. Maglay-Yusuf Paşa Camii, son cemaat yeri

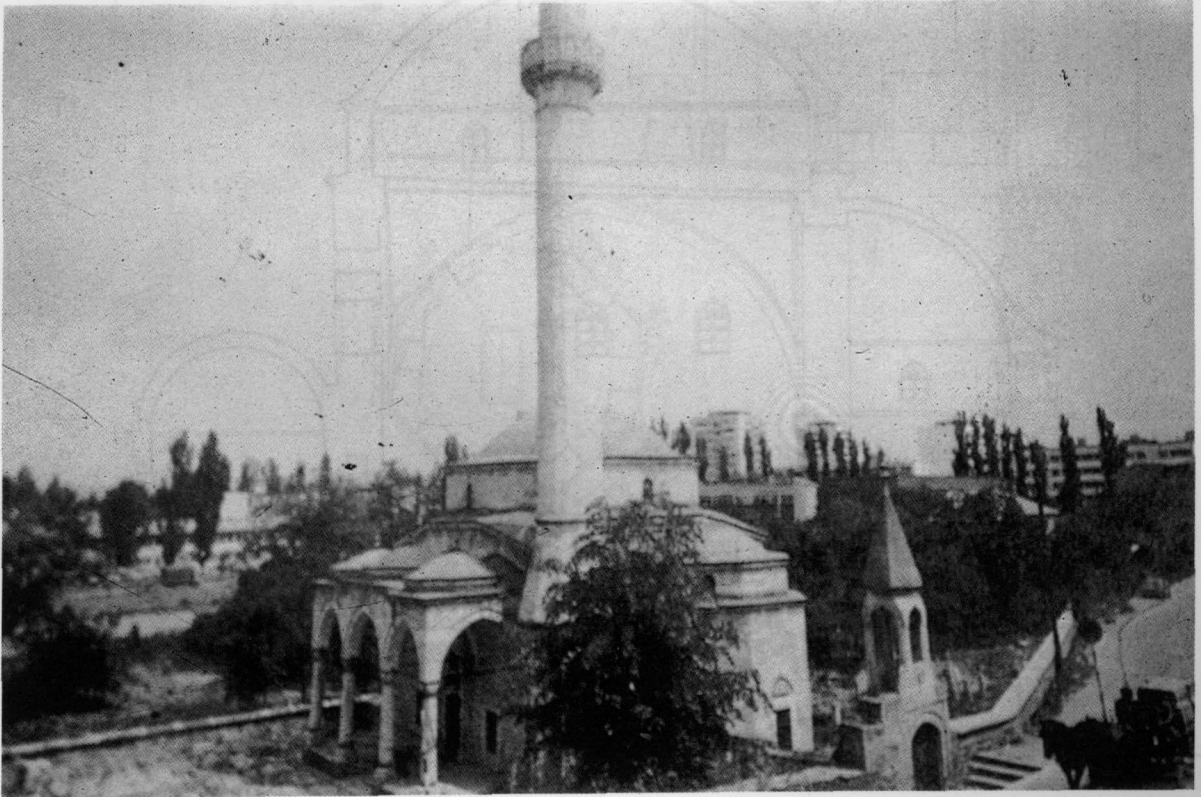
20. Saraybosna-Ferhat Paşa ve G.H.Bey Camii (1901'lerde çekilmiş fotoğrafı)





4. Saraybosna-Hünkar Camii (Gravürden)-1565

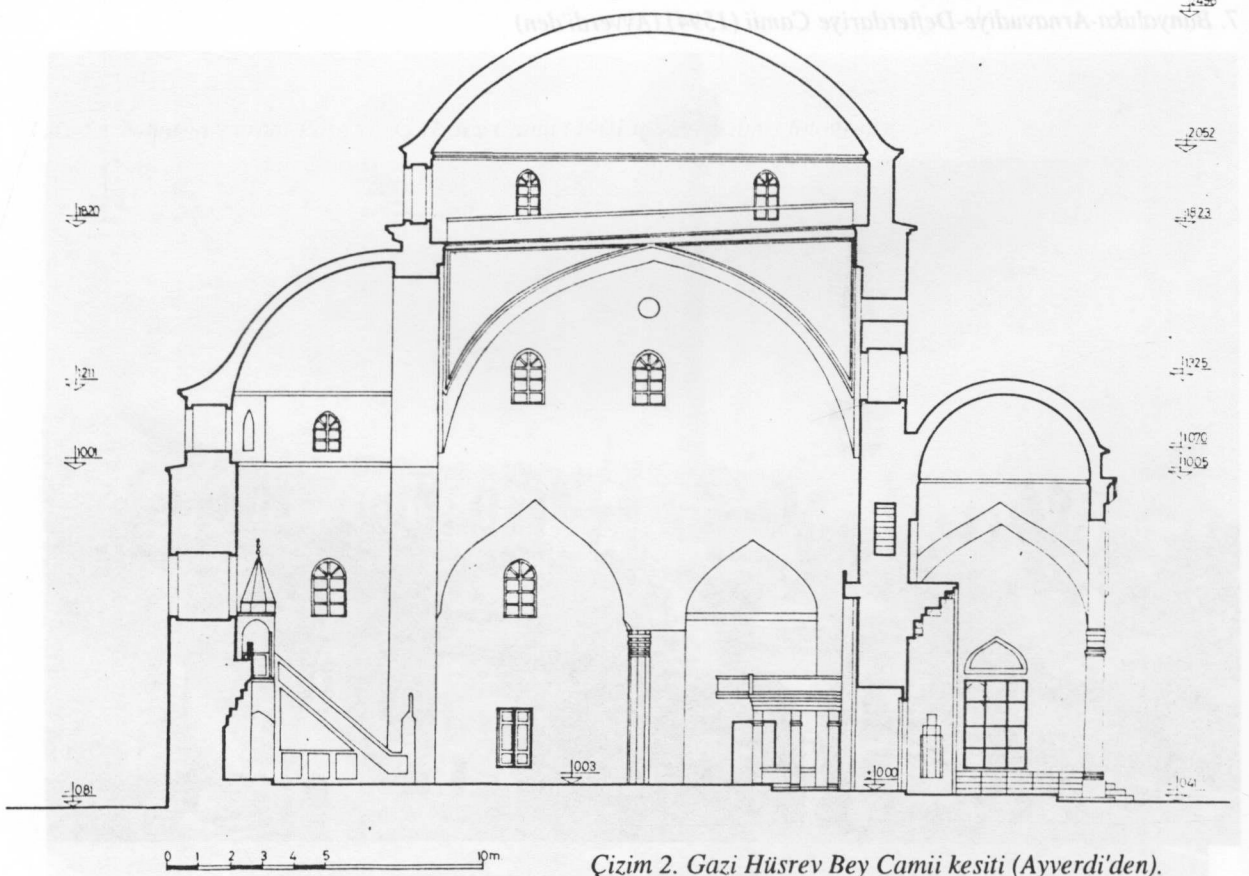
7. Banyaluka-Arnavudiye-Defterdariye Camii (1594) (Ayverdi'den)



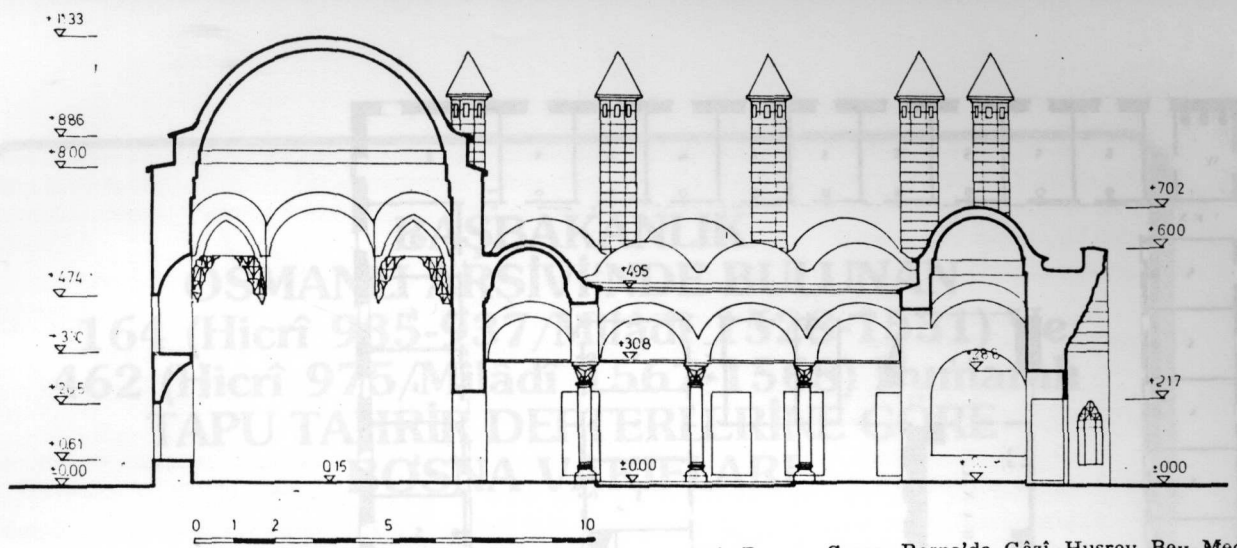


8. Banyaluka-
Ferhat Paşa Camii
(1579) (Ayverdi'den)

19. Muğla-Yusufl Paşa Camii, son kısmı ve

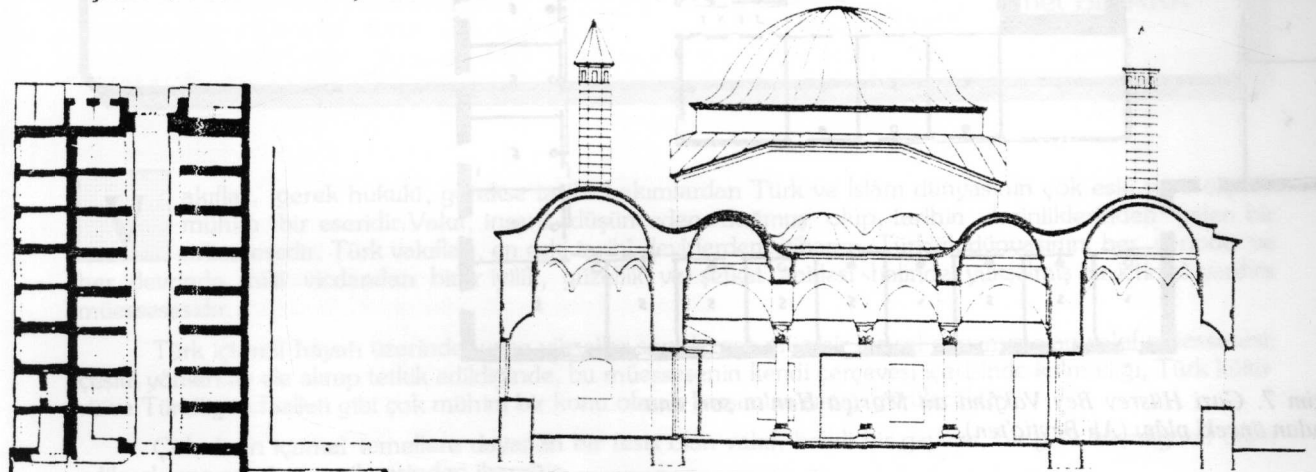


Çizim 2. Gazi Hüsrev Bey Camii kesiti (Ayverdi'den).

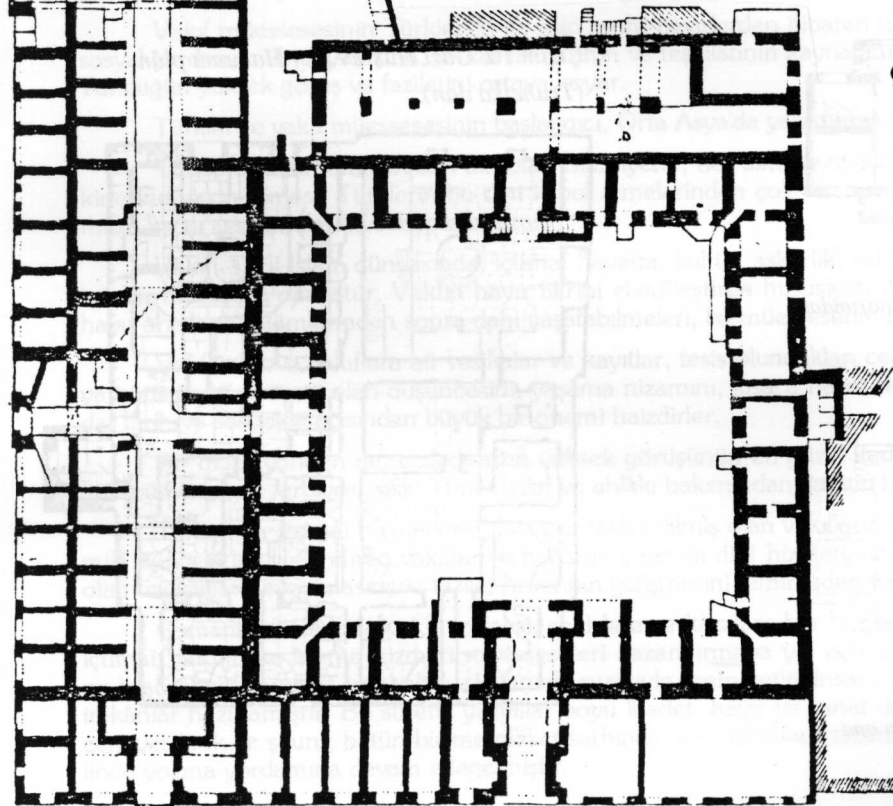


Çizim 4, Gazi Hüsrev Bey Medresesi kesiti (Zavod'dan).

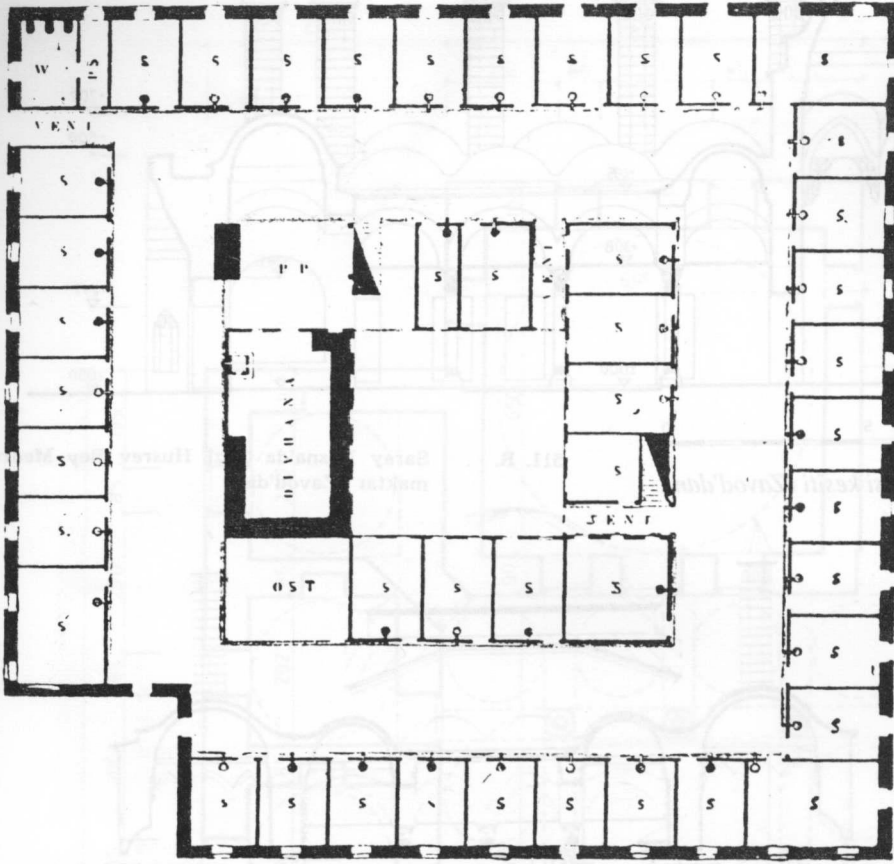
511. R. Saray Bosna'da Gâzi Husrev Bey Medresesi maktalı (Zavod'dan)



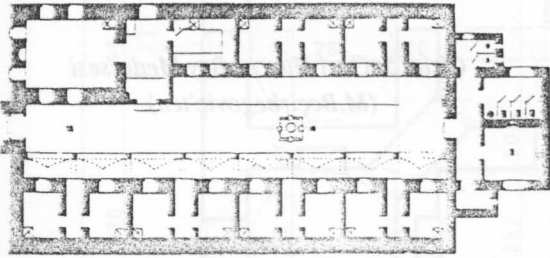
Çizim 5. Gazi Hüsrev Bey Medresesi (M.Beçirbegoviç'ten).



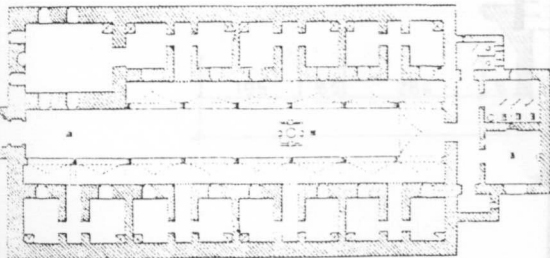
Çizim 6. Gazi Hüsrev Bey Hanı (Truhelka'dan).



Çizim 7. Gazi Hüsrev Bey Vakfına ait Morıça Han'ın son onarımdan önceki plânu (Ali Beytiç'ten).



Çizim 8. Gazi Hüsrev Bey Hanıkâh plânu, son onarımdan önceki durumu (M.Beçirbegoviç'ten).



Çizim 9. B. Gazi Hüsrev Bey Hanıkâh plânu, son onarımdan sonraki hali (M.Beçirbegoviç'ten).

Çizim 10. Gazi Hüsrev Bey Hamamı plânu (Truhelka'dan).

