

ENEZ - FATİH CAMİİ

Enez - Fatih Mosque

Prof. Dr. Sait Başaran | İ.Ü.Emekli Öğr.Gör.
Burcu Başaran | Konservatör, Restoratör

Eski Çağ'da Ainos adını taşıyan Enez, Ege Denizi'nin kuzey sahilinde Meriç Nehri'nin denize kavuştuğu alanda denizden 25 m yükseklikte kalker bir yarımadanın üzerinde kurulmuştur. Ainos, Eski Çağ'da Kuzey Ege kıyılarında korunaklı limanları olduğundan, bölge şehirleri arasında büyük bir önem taşıyordu. Ticaret yollarına sahip olması ve zengin hinterlandı sayesinde zenginleşen Ainos'ta, çeşitli dönemlere ait yapı kalıntıları bulunmaktadır. Günümüze kadar kısmen ayakta ulaşan Ayasofya Kilisesi (Fatih Camii), mimari özellikleri ve işçiliği ile Bizans dini yapıları arasında önemli bir yere sahiptir. Ayasofya Kilisesi, 12. yüzyılda inşa edilmiş, Enez'in Osmanlılar tarafından fethinin ardından camiye çevrilmiştir. Kilise, genel yapı taşları ve tuğlaları bakımından orta dönem Bizans Mimarisi'nin incelenmeye değer önemli yapı kalıntılarında biridir.

Anahtar Kelimeler: Ainos, Enez, Hebros, Ayasofya, Kale

Ancient Ainos, today known as Enez, is located to on a calcareous peninsula, 25 meters above the sea level on the northern Aegean shore where the Meriç river flows into the Aegean sea. Ainos became one of the most important and prosperous ancient city in this region by taking the advantage of its well protected harbours, location on trade routes and rich hinterland. There are various architectural structures dating different periods in Ainos. Among them, partially survived Haghia Sophia Church (Fatih Mosque) is an important example with its architectural features and elaborate workmanship. The church was built on the 12 th century and converted to a mosque by Ottomans after the conquest of Enez. The general characteristics of its masonry is of particular importance as an example of Middle Byzantine architecture. The deterioration process of the stones and bricks of its walls is examined through laboratory analyses and suggestions for the future conservation are investigated in this research.

Key Words: Ainos, Enez, Hebros, St. Sophia, Castle

Enez (Ainos-İnoz)

Enez (Ainos) Ege Denizi'nin kuzey sahilinde, Trakya'nın en önemli akarsuyu Meriç Nehri'nin (Antik Hebros) denize döküldüğü alanda yer almaktadır. Oldukça iyi korunmuş iki limanı bulunan, Eski Çağ'da Ainos olarak bilinen bugünkü Enez, Balkanları, Ege ve Anadolu'ya bağlayan deniz, nehir ve kara yolların kesiştiği yerde İ.Ö. 7. yüzyılda kurulmuş önemli bir kültür ve ticaret merkeziydi. Meriç (Hebros) Nehri'nin denize ulaştığı ve büyük bir delta oluşturduğu alanda yer alan yarım ada üzerinde, MÖ 7. yüzyılda Aiollar tarafından bir koloni olarak kurulmuştur. Bu tarihten önce Ainos'un yerinde Trakyalı kabilelerin Poltyobria ve Ap-sinthos adlarıyla kurdukları köy kentler bulunduğunu Eski Çağ yazılı kaynaklarında yer alan kayıtlardan öğreniyoruz. Aynı kaynaklarda Ainos'un söylencesel kurucusunun Troyalı Prens Aeneas olduğu yazılıdır (Herodotos IV,90;VII,58; Homeros IV İllias,520; Strabon (VII,6,319); RE I, A1 (1893) 1028); S.Başaran 2009:8 vdd.).

Enez ve yakın çevresinin topografyası, sulak alanları ve bitki örtüsü doğanın bu yöreye bahşettiği doğal güzellikleri ve içinde barındırdığı çeşitli kültürleriyle tarih boyunca önemli bir yerleşim bölgesi olmasına neden olmuştur. Bu durumda Enez'in, yakın çevresinde Neolitik Çağdan itibaren yeşeren ve gittikçe gelişen uygarlıkların ortasında yer almasının yanı sıra, Balkanları, Anadolu ve Ege'ye bağlayan kara, deniz ve nehir yollarının kesiştiği zorunlu geçiş yolu üzerinde kurulmuş önemli iki limanlı bir şehrinin da rolü büyüktür (S.Başaran 1996: 106; 2002: 59 ; 2010, 1 vdd; 2011: 16-24).

Bizans Çağında Ainos'un önemli bir liman kenti ve askeri üs yeri olduğu, halen bir kısmı ayakta bulunan veya kazılarla ortaya çıkan kalıntılar ve yazılı belgelerden anlaşılıyor. Kalenin, Iustinianos tarafından 6. Yüzyılda, Rodoplardan güneye akın eden barbarlara karşı tamir ettirildiği bilinmektedir (Prokopios IV,305) . Ainos'un, Bizans Döneminde bir liman şehri olmasının yanı sıra önemli dini merkez olduğu anlaşılıyor. I.Alexios'un (1081-1118) küçük oğlu İsaakios



Fotoğraf 1: Gattelusio ve Dorio ailelerine ait ortak arma



Fotoğraf 2: Gattelusio ailesine ait at nalı biçimindeki armaları

Porphrogennetos'un 1152 de Ainos'ta, yanında bir de hastanesi olan Kosmosoteira adında bir manastır kurduğunu, günümüze kadar gelen typikon'undan bilinir (Eyice 1963: 143). Ainos, 14. yüzyıl ortalarında Ioannes Kantakuzenos (1347-1354) ile İonnes Palaiologos (1341-1391) arasındaki iç çekişmelerde, İstanbul idaresine yani Palaiologos'a sadık kalmıştı. Enez ve yöresinde yerleşmiş olan Türkler, bu olayda Kantakuzenos'a yardım ettikleri için, 1344 yazında Enez'den gemilere binerek İzmir'e gitmek zorunda kalmışlardı. Bu olaydan kısa süre sonra (1355 yılında) Bizans İmparatoru VI İoannes Palaiologos'un kızkardeşi Maria Palaiologina, Cenevizli Francesco Gattelusio ile evlenmesi üzerine Ainos, gelinlik çeyizi olarak Midilli adası ile birlikte Cenovalı ailenin denetimine geçmiştir. Ancak bu arada artan Osmanlı baskısı karşısında Bizans, en güçlü kalesi olan Edirne'yi 1362 yılında kaybetmiştir. Ainos idaresi bu tarihten sonra bağımsızlığını koruyabilmek amacıyla, Lala Şahin Paşa'nın Rumeli seferinden, yani 1383 yılından itibaren Osmanlılara haraç vermek suretiyle bağımsızlığını koruyabilmişti. Gattelusio ailesi buna rağmen 1436 yıllarından itibaren Gökçeada ve Sema-direk adalarının da idaresini alarak Bizans'a bağlı büyük bir dukalık kurmuştu. Bizans'ın son dönemlerinde Ainos'un yönetimini ele geçirmiş olan Cenevizli Doria ve Gattelusio ailelerin ortak sembollerinin betimlendiği arma Enez surlarının kuzeyinde yer alan kulenin kuzey duvarı üzerinde bulunmaktadır. Armanın üzerinde tek satırdan oluşan yazı ile 1382 tarihi okunmaktadır (Hasluck 1908-9: 255).

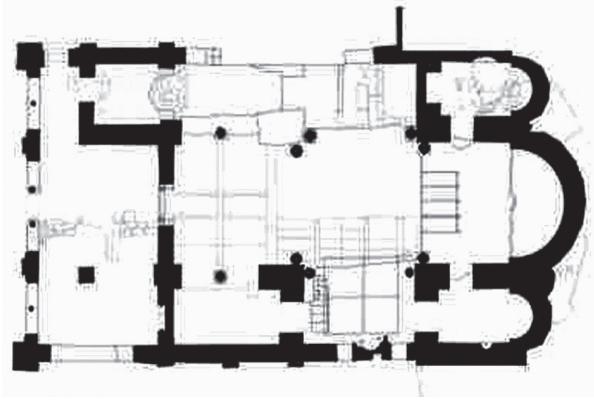
Gattelusio ailesinin Ainos koluna ilişkin yapılan araştırmalarda, ailenin Niccolo ile (1384-1409) başladığı ortaya çı-kartılmıştır. Ancak, Eyice armada yer alan tarih dolayısıyla Niccolo'nun Ainos egemenliği 1382'de başlamış olması gerektiği görüşündedir (Eyice1963:145). Niccolo'nun 1409'da ölümü üzerine Ainos'un yönetimi 1430 tarihinde Midilli dukası II. Francesco'nun küçük oğlu Palemede'ye geçmiştir. Ancak, Ainos'un 1409-1430 tarihleri arasında kimler tarafından yönetildiği bilinmemekle birlikte, güney mendireği duvarlarında yer alan Gattelusio ailesine ait armada tek satırdan oluşan Gotik harflerle 1 Ağustos 1413 tarihinin okunması, şehrin idaresinin bu ailede olduğu kanaatini

oluşturmaktadır (Fotoğraf.2) (S.Başaran 2009: 11). Palemede Gattelusio, Ainos'u 1455 yılına kadar idare etmiştir. Palemede 1455 yıllarında ölünce Ainos'un idaresi daha önce ölen oğlu Giorgio'nun dul karısı ile çocuklarına ve küçük oğlu Dorino'ya geçmiştir. Bu arada Midilli dukası Dorino Gattelusio, yengesi ile yeğenlerini saf dışı ederek Ainos'a sahip olmak isteyince Ainos'ta iç çekişmeler başlamış, ayrıca Enez'in tuzlaklarından elde edilen kazancın Osmanlı Devletine düşen hissesinin verilmemiş olması, Fatih Sultan Mehmet'in Ainos üzerine sefer emri vermesine vesile olmuştur. Padişah II. Mehmet orduyla birlikte Edirne'den ipsala'ya, Gelibolu'daki Türk donanması da, Has Yunus Bey idaresinde denizden Enez önlerine gelerek şehir kuşatılmış ve Ainos 1456 yılında Osmanlılara bağlanmıştır. Fetihden sonra Fatih Sultan Mehmet'in Ainos'a gelerek burada üç gün kaldığı söylenir (Eyice 1963: 143-148; B.Başaran 2010: 6; S.Başaran 2011: 22)

Fatih Camii –(Ayasofya Kilisesi)

Günümüzde Fatih Camii olarak bilinen ve Bizans dini yapıları arasında önemli bir yeri olan Ayasofya Kilisesi, kalenin güney doğu ucundaki en yüksek noktasında yer alıyor. Yunan Haçı planlı yapı 21x38 m ölçülerinde, döneminin büyük kiliseleri arasında yer alır (Şekil 1). Ayasofya Kilisesi fetihden sonra 1456 yılında camiye çevrilmiş, 1965 yılındaki depremde yıkılmış ve bu tarihten sonra terk edilmiştir. Deprem sırasında exonarteks ve narteksin çatı örtüleri, orta ve kuzey bölümlerin duvarları ve çatı örtüleri yıkılmıştır. Kubbesinin daha erken dönemlerde yıkılmış olduğunu ve bunun yerine semerdam çatı yapıldığını elimizdeki veriler kanıtıyor. Osmanlı döneminde yapıda gerçekleştirilen, özellikle pencerelerin yeniden konumlandırılması, apsisler, duvarlardaki yüzeylerin yenilenmesi ve kalem işleri gibi onarımlar ile ilgili kanıtlar günümüze kısmen sağlam durumda ulaşmıştır (S.Başaran 2011:32- 40; B.Başaran 2010: 17).

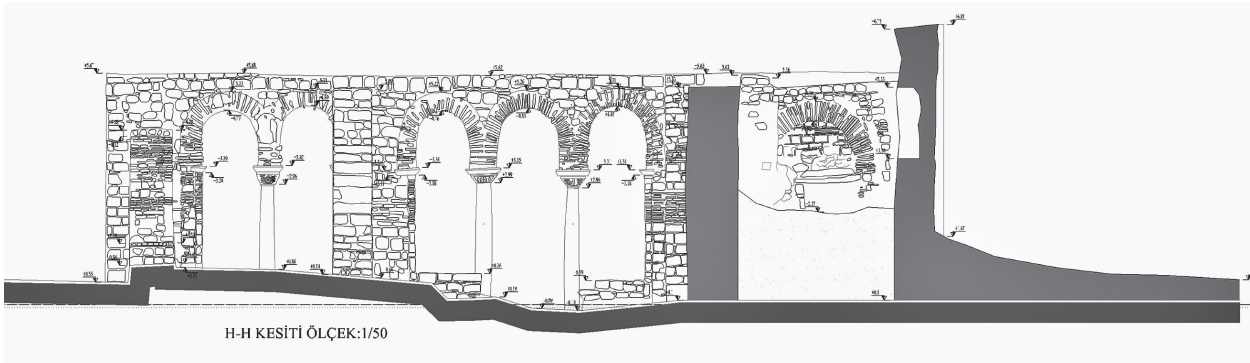
Zarif bir revaklı cephe ile, önde yer alan exonarteks, kilisenin en ilgi çekici bölümüdür. Bu bölüm, revak düzeni ile kilisenin en hareketli kısmını oluşturur. Exonarteksin cephesi paye ve sütunlarla bölünmüş, kemerli bir yapıya sahip-



Şekil 1: Caminin rölovesi. (Çizim: Ani Anıtsal Mimarlık)



Fotoğraf 3: Cepheye yer alan sütun başlığı



Şekil 2: Cephe kesiti (Ani Anıtsal Mimarlık).

tır. Kilise ile aynı dönemde inşa edildiği ileri sürülmesine rağmen, bu cephe naos cephesi ile görsel ve yapısal bütünlük içinde değildir. Esas binadan ayrı adeta narteksin duvarlarına yapışık durumda olduğu ek yerlerinden anlaşılan exonarteks, kilise inşaatının bitiminden sonra yapılmış olmalıdır. Bu kısım olasılıkla ahşap çatı ile örtülmüştür. Cephesinde kullanılan kübik biçimli sütun başlıkları 6. yüzyılın prototipine benzemekle birlikte, bunların 9 veya 10. yüzyıl gibi daha geç bir tarihe ait olmaları gerekmektedir. Başlıklarda haç ve yaprak motifler bulunmaktadır (Fotoğraf.3).

Yapının batı cephesinin uzunluğu 20 metre, mevcut yüksekliği ise 5.50 metredir. Cephenin ortasında üçlü kemer dizisi, iki yanda ikili kemerlerden oluşmaktadır. Caminin planı, bazı ayrıntılarla çağdaş yapıların planlarından ayrılmaktadır. Fatih Camii, Bizans mimarisinde köşe duvarlı haç planlı kiliseler grubuna giriyor (Şekil 2). Naosun önünde iki narteks yer alır. Kemerlerin üzerine 1990 yılındaki bir müdahalede bir taş sırası örülüp, geçici olarak korunmuştur (Fotoğraf.4).

Üç bölümden oluşan narteksin orta kısmı beşik tonoz, yanları ise çapraz tonozlarla örtülmüştür. Kilisenin camiye çevrilmesinden sonra, sağdaki hücrenin tonozu yıkılmış, sağ nefe girişi sağlayan kemerli kapı taşlarla örülerek kapatılmıştır. Ortada yer alan tonozun büyük kısmı çökmüştür. Kiliseye girişi, üzerindeki fresklerden Bizans döneminde kemer kısmı kapatıldığı anlaşılan, güzel işlikli mermer lento ve söveli bir kapı sağlıyordu. Soldaki bölümün açıklıkları taşla örülerek bir odaya dönüştürülmüştür.

Osmanlı Dönemi'nde Narteks ve Exonarteks'in güney kısımları bir basamak yükseltilerek dikdörtgen ve şeshane tuğlalarla kaplanmıştır (B.Başaran 2010:18). Giriş kapısının önüne, beyaz mermerden bileziği bulunan bir kuyu açılmış, ayrıca yanına atık suyun cami dışına akmasını sağlayan kanal ilave edilmiştir.

Fatih Camii, Bizans mimarisinde köşe duvarlı adı verilen haç planlı kiliseler grubuna girer (Eyice 1969:352). Haçın batı kolu diğer kollara göre daha uzundur ve yanlarda birer köşe mekânı yer almaktadır. Bunlar ikili çapraz tonozlarla örtülmüş ve haçın batı kolundan ortadaki sütuna oturan kemerler ile ayrılmıştır. Naos, 7 m çapında geniş bir kubbe ile örtülmüş ve L biçimli 4 adet payanda ile desteklenmiştir.

Daha geç bir dönemde kubbenin güçlendirilmesi ve ağırlığın paylaşılması amacıyla payandaların önüne ikişer sütun ve üzerlerine kemerler ilave edilmiştir. Binada kullanılan sütun gövdeleri yivsiz monolittir (Fotoğraf 6). Sütun başlıkların dört tanesi Korinth tarzda işlenmiş, diğerleri ise piramidal biçimlidir.

Ancak bu ilavenin kubbeyi taşıyamadığı, bir süre sonra kubbenin yıkıldığı ve yerine ahşap çatı yapıldığı anlaşılmıştır. Bu işlemin yapılış tarihine ilişkin herhangi bir kayıt bulunmamakla birlikte, Enez Camii ile ilgili Başbakanlık Arşivi'nde bulunan N.3882'de s.255'de H 1122 (1710) tarihli kayıta; "Inoz kalesi dahilinde vâki, merhum ve mağfur Ebul-feth Sultan Mehmet Han'ın bina eylediği cami-i Şerif mürur



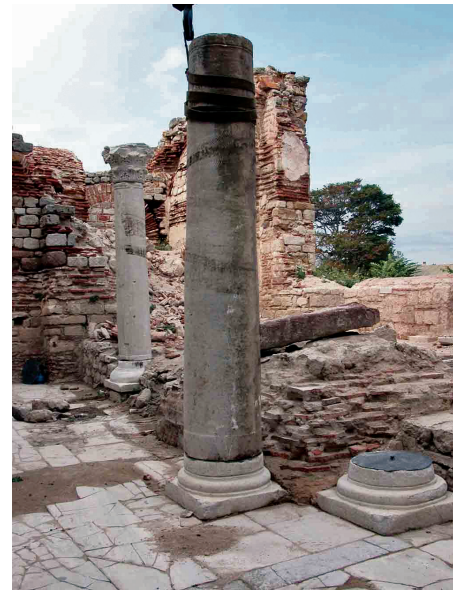
Fotoğraf 4: Fatih Camiinin batı cephesi (Exonarteks)



Fotoğraf 5: Orta nefin giriş kapısı.

eyyam ile harabe müşerref ve eşed-i ihtiyaç ile tamire muhtaç olmakla..." (Erdoğan 1953:101,111). Bu nottan anlaşıldığına göre Cami 18.yüzyılda tamire muhtaç durumdaydı. Ancak, kubbe kasnağının bu dönemde yıkılmış olabileceğine ve tamir ettirildiğine dair herhangi bir kayıt bulunmamaktadır (Fotoğraf.6-7).

Kuzey nef duvarının prothesise kadar olan kısmı yıkık durumdadır. Kilise, camiye çevrildikten sonra, bu nefin içine söveleri ve taban döşemesi mermer olan kapı açılmıştır. Aynı zamanda kuzey nefin döşemesi, orijinal kottan 50 cm yükseltilerek dış nartekse benzer, dikdörtgen ve şeshane tuğlalar ile kaplanmıştır (B.Başaran 2010: 18). Kuzey nefin batı duvarı yıkılmış, açıklıklar örülerek dış narteks ile bağ-



Fotoğraf 6: Fatih Camii (Ayasofya Kilisesinin) içi, Sütunların yerleştirilmesi.



Fotoğraf 7: Camiye giriş kapısı, güney nefi ilave edilen mihrap, orta nefte kubbe-yi taşıyan paye ve sütunlar.



Fotoğraf 10: Meander ve zikzak motifler.



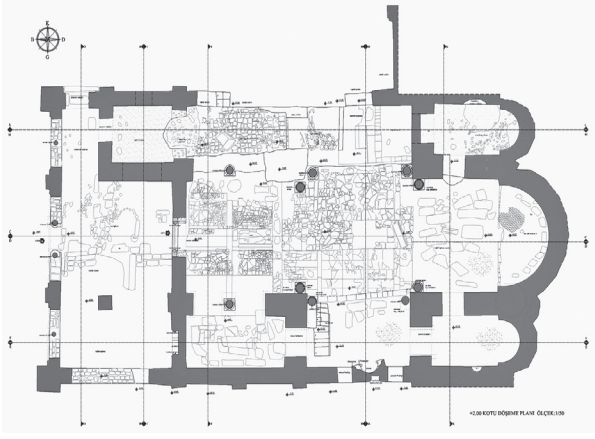
Fotoğraf 8-9: Cami yıkılmadan önce kuzeyden ve güneybatı görüntüsü.

lantılı bir oda haline getirilmiştir. Bu bölümün yıkılmadan önce çekilmiş Fotoğrafından söz konusu cephenin üst gale-risinde iki sütun ve üzerlerindeki payeler ile desteklenen üç kemerli pencerenin yer aldığı anlaşılıyor (Fotoğraf.8).

Minare yapının dışında, orta apsis ile sağ yan apsis arası-na düzenli kesme taştan inşa edilmiş olup, günümüze ya-rısı yıkık durumda ulaşmıştır. Caminin güney nefi yapının diğer bölümlerine göre günümüze daha sağlam durumda ulaşmıştır. Camiye dönüştürüldükten sonra bu kanada min-ber ve mihrap ilave edilmiş, kemerli pencereler kapatılarak dikdörtgen biçimli yeni pencereler yapılmıştır (Fotoğraf.7). Güney Nefi ilave edilen mihrap ve iki yanına konumlandı-rılmış pencereler, haçın doğu bölümünü oluşturan bema ve iki yanında yer alan geniş beşik tonozlu prothesis ile dia-konikon hücreleri kapalı mekanlar şeklinde düzenlenmiştir.

Büyük apsis ve yan hücreler içte yarı dairesel dışta ise köşeli olarak biçimlendirilmiştir. Soldaki hücrenin apsisinde dışa açılan pencere aralığı yer almaktadır.

Kilise, taş ve tuğla sıralarından oluşan almaşık duvar tekniği ile inşa edilmiştir. Bu kilisede birkaç sıra kesme taş ve taşa göre daha geride örülmüş birkaç sıra tuğla dizisin-den oluşan bir mimari özelliğe sahiptir. Söz konusu duvar örme tekniği, yani duvar yüzeyinden daha geride yerleş-tirilen tuğla sıraları tekniği, 11. ve 12.yüzyıl İstanbul mimari-sinde görülür. Duvar örgüsü, tasarımı ve detaylardaki özen, yapının yüksek kalitede bir işçilikle inşa edildiğini göster-mektedir. Tuğlalarla oluşturulmuş dekoratif şekiller ve inşa-at detayları kilisenin İstanbul'daki çağdaşları ile uyumludur. Bunlar Prothesis apsisinin dış yüzünde meander ve kuzey yüzü üzerinde yarım ay alanı içinde yuvarlak biçimli haç



Şekil 3: Caminin rölovesi ve taban döşemesi



Fotoğraf 11: Fresk kalıntısı.



Fotoğraf 12: Duvar resimlerinin koruma ve onarım çalışmaları



Fotoğraf 13: Apsislerin dışı köşeli duvar sistemini gösteriyor. Apsis duvarları temel seviyesinde dışa taşkın mermer silme üzerine oturtulmuştur.

grubu, diakonikonun dış yüzündeki yarım ay alanında meander ve iç apsisinde zikzak motifi desenlerden oluşur (Fotoğraf 10). Benzer detaylar İstanbul'da Fenari İsa Camii'nde, Sinan Paşa Mescidinde de görülür (B.Başaran 2010:22). Caminin orta ve sağ neflerinde taban döşemesi olarak mavi damarlı mermer levhalar, bema ve yan hücrelerde ise şeşhane tuğlalar kullanılmıştır.

Yapının içindeki kemer ve tonoz başlangıcında üzüm salkımları, dal ve yapraklarından oluşan yüksek kabartma olarak işlenmiş süslemeli bir silme kilisenin içinde dolanmaktadır. İç duvarların sıvaları üzerinde 19.yüzyılın kalem işi motifleri bulunmaktadır. Ancak, dökülen son dönem sıvaların altından Bizans çağına tarihlenen aziz resimleri ve diğer resim kalıntıları ortaya çıkmaktadır. Sol yan hücrenin bemaya açılan kapısı içinde halen sağlam olarak günümüze değin gelebilen koyu renk saçlı, haleli ve sakallı bir aziz resmi bulunmaktadır. Figür, basit kırmızı-turuncu bir tunik giymiştir. Erken Palaiologos dönemine aittir (Fotoğraf.11).

Haçın güney kolu içinde dört aziz resmini ihtiva eden bir fresk parçası şu anda restorasyonu yapılmak üzere laboratuara kaldırılmıştır. Orta nefe girişin üzerindeki yarım ay içinde yeşil üzerine yapılmış bir figür ve yanında basamak üzerinde duran, olasılıkla Meryem Ana figrünü betimleyen kısmen korunabilmiş bir sahne bulunmaktadır. Meryem Ana'nın, renkleri solmuş durumda koyu mavi renk elbisesi ve mor kaftanı bulunmaktadır. Solundaki rahip düz koyu mavi tunik ve yeşil kahverengi karışımı pelerin giymiştir.

Rahip sol elinde bir kitap tutarken, sağ elini Meryem Ana'ya doğru uzatmıştır. Sahnenin üst ve sol tarafı kayıptır. Yarım ay panelinin sağ ve üstünde sağlam kalmış tonoz kalıntısı içinde yeşil zemin üzerine yapılmış insan ayaklarına ait freskler ve diğer süslemeler vardır (S.Başaran 2011: 36).

Enez kazı ekibi kilisenin duvarlarında yer alan fresk ve kalem işi süslemelerin konservasyonlarını yaparak koruma altına almış, ayrıca deprem sırasında orta nefe ait yıkılmış sütunları tekrar özgün yerlerine dikmiştir (Fotoğraf.6). Mermer levhalarla kaplanmış taban döşemesinin büyük bölümü kaldırılarak düzeltildikten sonra tekrar özgün yerine yerleştirilmiştir.

Malzeme ve Teknik

Yapının cephelerinde kullanılan tuğla-taş kalınlıkları farklıdır. Bütün cephelerde gizli derz tekniği kullanılmıştır. Yapıya sonradan eklenmiş olduğu düşünülen dış nartekste de Palaiologoslar döneminde kullanılmamış olan gizli derz tekniği görülmektedir.

Güney, kuzey cephesi ve eski Fotoğraflardan gördüğümüz kadarıyla batı cephesinin de bir kısmının sıvalı olması yapının yüzeyinin bir dönem sıvalı olarak kullanıldığını göstermektedir. Kilisenin doğu cephesinde yapılan sondajlarda açığa çıkan duvar yüzeylerinde ise sıvaya rastlanmamıştır.

Dış narteks duvarı: Yapının bu bölümü taş, tuğla ve harçtan oluşmaktadır. Tuğlaların genişliği 35 cm, boyu 24 cm, kalınlığı 4-4,5 cm'dir. Derz kalınlığı ise yaklaşık 4 cm'dir.

Taşların genişliği 11-78 cm, yüksekliği 15-20 cm'dir. Derz kalınlığı 4 cm'dir (Şekil 16).

Kuzey cephe duvarı: Yapının bu bölümü taş, tuğla ve harçtan oluşmaktadır. Tuğlaların genişliği 37 cm, boyu 27 cm, kalınlığı 4-5 cm'dir. Derz kalınlığı 4-5 cm'dir. Taşların genişliği 12-60 cm, yüksekliği 15-20 cm'dir. Derz kalınlığı 4-5 cm'dir (Şekil 17).

Güney cephe duvarı: Yapının bu bölümü taş, tuğla ve harçtan oluşmaktadır. Tuğlaların genişliği 37 cm, boyu 27 cm, yüksekliği 4-6 cm'dir. Derz kalınlığı 4-6 cm'dir. Taşların genişliği 12-60 cm, yüksekliği 9-66 cm'dir. Derz kalınlığı 4-5 cm'dir (Şekil 18).

Doğu cephe duvarı: Yapının bu bölümü taş, tuğla ve harçtan oluşmaktadır. Tuğlaların genişliği 37 cm, boyu 27 cm, yüksekliği 4-4,5 cm'dir. Derz kalınlığı 4-5 cm'dir. Taşların genişliği 5-50 cm, yüksekliği 15-20 cm'dir. Derz kalınlığı 3-5 cm'dir (Şekil 19).

Yapının naosunda kullanılan tuğlaların ise eni 38 cm, boyu 27 cm, yüksekliği 4-4,5 cm boyutlarındadır. Derz kalınlığı ise 4-5 cm'dir (B.Başaran 2010:38).

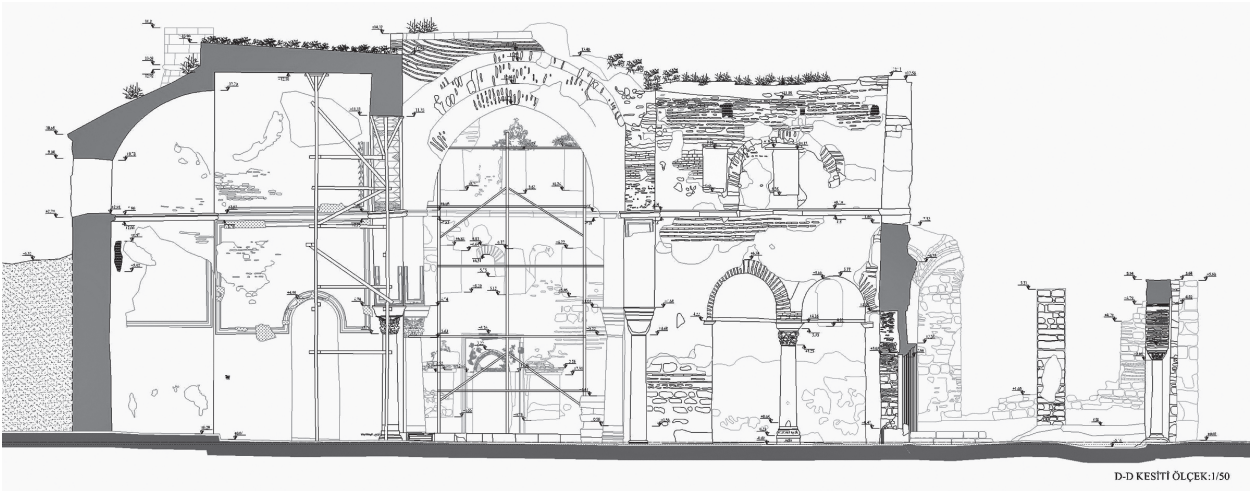
Kilisenin ilk yapılış tarihi hakkında farklı bilgiler verilmektedir. Eyice (1969: 354), kilisenin 13. yüzyıl veya 14. yüzyılda ve dış narteksin ise Palaiologoslar döneminde (1261-1453) yapılmış olabileceğini söylemektedir. Eyice'ye göre yapı en az üç devir göstermektedir. İlk olarak Orta Bizans devri sonlarına doğru, köşe duvarlı haç planlı bir kilise inşa edilmiş, 13 veya 14.yüzyılda buna Eksonarteks ilave edilerek kubbe sütunlar ve kemerler ile ayakta tutulmaya



Fotoğraf 14: Cami, güneyden



Fotoğraf 15: Serpantin breş süslemeli mermer zemini.



Şekil 4: Orta nef D-D kesiti (Çizim: Ani Anıtsal Mimarlık)

gayret olunmuştur. Camiye çevrilmesinden sonra olasılıkla deprem veya başka nedenlerle kubbe çökmüş, bunun üzerine binanın üstü kiremit çatı ile kapatılmıştır.

Mango (2006: 229) ise, dış narteksin Palailogoslar döneminde yapılmış olabileceğini fakat yapının 12. yüzyıl yapısı olduğunu düşünmektedir. Vocotopoulos (1981:48) ise yapının bütün parçalarının aynı dönemde yani Palailogoslar döneminde yapılmış olduğu görüşündedir. Ousterhout, plana ve detaylara bakıldığında, kilisenin bütünüyle 12. yüzyıl yapısı olabileceğini söylemektedir. Dış narteksin de yapının bütünüyle karşılaştırıldığında de-

taylarının benzer olduğunu ve 12. yüzyıl yapısı olduğunu savunmaktadır.

Yapıda farklı cinsten taşların kullanıldığı ve taş cinslerine göre farklı bozulma morfolojilerinin geliştiği gözlemlenmiştir. Yapılan analizler sonucunda (B.Başaran 2010:54); Yapının döşeme kaplaması ve sütunlarında Marmara Adası mermeri, zemin süslemelerinde ise serpantin breş kullanıldığı tespit edilmiştir. Duvar örgüsünde traverten, litik tüf ve andezitik tüf olarak üç farklı yapı taşı kullanılmıştır (Fotoğraf 15).

Enez ve çevresinde yapılan taş ocağı araştırmaları ve alınan örnekler üzerinde yapılan analizler sonucunda bu taşla-

rın kiliseye yakın çevreden alındıkları anlaşılmıştır. Cephe-lerdeki bozulma morfolojilerine bakıldığında, bozulma sebeplerinin hava kirliliğinden veya suda çözünebilir tuzlardan kaynaklanmadığı açıkça görülmektedir. Alınan taş örneklerinde, suda çözünebilir tuzların az olduğu yapılan basit spot testler sonucunda ortaya çıkmıştır. Bu testler sonucunda iki taş örneğinde tespit edilen az miktardaki klor tuzunun topraktan veya rüzgâr yoluyla taşınmış deniz tuzundan kaynaklandığı düşünülmektedir. Bu örneklerde tespit edilen proteinlerin ise, daha önce taşların konservasyonlarına yönelik yapılmış olan hiçbir müdahale olmadığından, tesadüfi kirlilik yani insan kaynaklı bir kirlilik olduğu düşünülmektedir.

Taşların bozulmalarında en önemli unsur, yapının geçirmiş olduğu depremler olmakla birlikte, rüzgâr, titreşim,

biyolojik aktivasyonlar da bozulma nedenleri olarak sayılabilir. Ayrıca taşlar üzerinde yapılan eskitme deneyleri sonucunda elde edilen veriler, özellikle andezitik tüfte bozulmaların, en çok tuz kristallenmeleri, asit yağmurları ve az da olsa donma-çözülmeden kaynaklandığını göstermektedir. Travertenin ise andezitik tüfte oranla bu bozulmalara daha az maruz kaldığı tespit edilmiştir. Ocakların farklı katmanlarından alınıp yapıda kullanılmış olan taşların bozulma derecesi bakımından farklılıklar gösterdiği görülmektedir. Taşlarda, özellikle andezitik tüfte görülen en önemli dağılma, parçalanma ile birlikte gelişen yüzey erozyonudur. Travertende ise yüzeyde çatlak oluşumu ve oyuklanma şekilleri ile ilerlemektedir.

Kaynakça

- Ayverdi, E.H. (1989) Enez Fatih Cami, *Osmanlı Mimarisi'nde Fatih Devri*, Sayı 3, İstanbul.
- Başaran, B. (2010) *Enez Ayasofya Kilisesi (Fatih Camisi)'nde Kullanılan Yapı Malzemesinin Analizi ve Konservasyon Yöntemleri*. İstanbul: Kadir Has Üniversitesi Fen Bilimleri Enstitüsü Yayınlanmamış Yüksek Lisans Tezi.
- Başaran, S. (2000) Enez (Ainos) Kazıları, *Türkiye Arkeolojisi ve İstanbul Üniversitesi*, Ankara, s.252-257.
- Başaran, S.(1996) Ainos Kazıları, *Anadolu Araştırmaları Dergisi*, Sayı XIV, İstanbul: İstanbul Üniversitesi Edebiyat Fakültesi Yayınları, s.106-112.
- Başaran, S. (1998) Ortaçağda Enez, *Sanat Tarihi Dergisi*, Sayı IX, İzmir: Ege Üniversitesi Edebiyat Fakültesi Yayınları, s.1-9.
- Başaran, S. (2002) Ainos Kazıları, *Anadolu Araştırmaları Dergisi*, Sayı XVI, İstanbul: İstanbul Üniversitesi Edebiyat Fakültesi Yayınları, s.59-85, 2002.
- Başaran, S. (2004) Enez 2003 yılı Kazı ve Onarım Çalışmaları, *Kazı Sonuçları Toplantısı*, Sayı 26, Konya, s. 115-128.
- Başaran, S.(2009) *Enez, Medeniyetler Durağında Bir Başka Egeli*, Edirne.
- Başaran, S. (2011) *Enez (Ainos)*, İstanbul.
- Erdoğan, M. (1953) Osmanlı mimari tarihinin Arşiv kaynakları, *Tarih Dergisi III*, s.101-111.
- Eyice, S. (1969) Trakya'da Bizans Devrine Ait Eserler, *Bellekten*, s.325-354.
- Eyice, S. (1963) Enez'de Yunus Kaptan Türbesi ve Has Yunus Bey'in Mezarı Hakkında Bir Araştırma, *Tarih Dergisi XIII*, s.141-158.
- Hasluck, F.W. (1908-9) *Monuments of the Gattelusii*, Annual of the British School at Athens. Prokopios, *Buildings (Lobe)*, Böl.IV, 305.
- Eyice, S. (1990) Ayasofyalar, *Ayasofya Müzesi Yıllığı*, Sayı XIV, İstanbul.
- Eyice, S. (1969) Trakya'nın Bizans Devrine Ait Eserleri, *Bellekten*, Ankara, s.327-357.
- Eyice, S. (1963) Enez'de Yunus Kaptan Türbesi ve Has Yunus Bey'in Mezarı Hakkında bir Araştırma, *Tarih Dergisi*, Sayı XIII, İstanbul: İstanbul Üniversitesi Edebiyat Fakültesi Matbaası, s.141-158.
- Eyice, S. (1980) *Son Devir Bizans Mimarisi*, İstanbul Üniversitesi Edebiyat Fakültesi Yayınları, İstanbul.
- Eroğan, M. (1978) Osmanlı Devrinde Trakya Abidelerinde Yapılan İmar Çalışmaları, *Güneydoğu Avrupa Araştırmaları Dergisi*, Sayı 6-7, s.121-188.
- Mango, C.(2006) *Bizans Mimarisi*, (Çev. Mine Kadiroğlu), Ankara.
- Mango,C. (1986) *The Art of Byzantine Empire*, Englewood Cliffs, Toronto.
- Ousterhout, R. ve Urbana Champaing "The Byzantine Church At Enez; Problems in Twelfth Century Architecture",*Byzantinistik*, Der Österreichischen Akademie Der Wissenschaften Wien, s.260-281, 1985.
- Ousterhout, R. ve Bakirtzis C. (2007) *The Byzantine Monuments of the Evros/Meriç River Valley*, European Center For Byzantine and Post-Byzantine Monuments, Thessaloniki.