

# ANADOLU SELÇUKLU SANATINDA KADIN BANİLER\*

Aynur DURUKAN

**A**nadolu Selçuklu sanatının, özellikle mimari etkinliklerinin yoğun örnekleriyle de belgelendiği gibi, en parlak zamanı XII. yüzyıl sonları ile XIII. yüzyılın ilk yarısı arasındaki dönemdir. Bu dönemi, II. Kılıç Arslan'ın sultan olduğu zamanın ikinci yarısı (c. 1175-92) ile Anadolu'nun Moğollar tarafından işgal edildiği 1243 yılı arasındaki yaklaşık yetmiş yılla sınırlamak mümkündür. Bununla birlikte, Moğol işgalinden sonra, XIII. yüzyılın ilk yarısına oranla çok sınırlı da olsa, sanat etkinliklerinin sürdürüldüğü görülmektedir. Selçuklu Dönemi sanat yaşamına damgalarını vuran banilere ilişkin ne yazık ki çok az yayın vardır<sup>1</sup>. Zaman zaman sultan eşlerinin ve kızlarının, hatta sarayla doğrudan ilişkisi olan hanedan dışı ve muhtemelen sarayla bağlantısı olmayan bazı kadınların önemli sanat etkinliklerine katkıda bulunmuş oldukları anlaşılmaktadır<sup>2</sup>. Bu kişilerden bazıları adları, ünvanları ve yaptırmış oldukları yapıların türleri ile dönemin en önemli kaynaklarından olan yapıpım kitabelerinde karşımıza çıkmaktadırlar. Zaten çok sınırlı olan dönemin diğer kaynaklarında, özellikle de tarihi ve edebi metinlerde kadın banilerle ilgili çok az bilgiye rastlanmaktadır. Bu makalede amacımız, Selçuklu toplumuna eserlerine damgasını vurmuş saray çevresinde veya sarayla dolaylı ilişkisi bulunan saray dışı ortamda etkili olmuş bazı kadınları eserleri ile tanıtmaktır.

Elimizde, kitabeler de dahil olmak üzere daha çok veri bulunduğundan, konuyu genel olarak mimari eserler açısından ele almayı doğru buluyoruz. Bu bağlamda, konuyu iki ana başlıkta incelemek mümkündür: 1) Kadınların yaptırmış oldukları yapılar, 2) Kadınlar tarafından onarılmış yapılar. Bu

bağlamda, kadınlar için yapılmış yapıları da dikkate almanın yararlı olacağı düşüncesindeyiz.

## 1) Kadınların Yaptırmış Oldukları Yapılar

Selçuklu Dönemi'nde belirleyebildiğimiz en erken tarihli yapıları yaptıran kadın bani, *Konya-Akşehir karayolunda*, Konya İline bağlı *Kadınhanı İlçesi*'ndeki 1223-24 tarihli *Kadın Hanı*'nı ve minaresi ile birlikte *Konya*'daki *Hatuniye Mescidi*'ni yaptırmış olan *Raziye (Rukiye) Hatun*'dur. İ.H.

\* Kadınların Selçuklu sanat yaşamına katkılarını konu alan makalemi, kadınların Üniversiteye girmesinde ve İnas Sanayi-Nefise Mektebi'nin kurulmasında büyük katkıları bulunan eski Maarif nazırlarından dedem Ahmet Şükre Bey'in değerli anısına adıyorum.

1. M. Ferit-M. Mesut, *Selçuk Veziri Sahip Ata ile Oğullarının Hayat ve Eserleri*, İstanbul 1934; M.F. Uğur-M.M. Koman, *Selçuklu Büyüklerinden Celâlüddin Karatay ile Kardeşlerinin Hayat ve Eserleri*, Konya 1940; O. Aslanapa, "Selçuk Devlet Adamı Mübarizüddin Ertokuş Tarafından Yapıtılan Abideler", *İslâm Tetkikleri Dergisi*, II/1 (1957), s. 97-111; O. C. Tuncer, "Anadolu'nun İlk Dört Selçuklu Kumandanı ve Yaptırdıkları Yapıların Özellikleri", *Vakıflar Dergisi*, XII (1978), s. 137-162; Ü. Ü. Bates, "Women as Patrons of Architecture in Turkey", *Women in the Muslim World*, ed. L. Beck-N. Keddie, Harvard 1978, s. 245-260; H. Crane, "Notes on Saldjuq Architectural Patronage in Thirteenth Century Anatolia", *Journal of the Economic and Social History of the Orient*, XXXVI (1993), s. 1-57.

2. Selçuklu Dönemi kadın banileriyle ilgili tek yayın olması dolayısıyla bkz. Ü. Ü. Bates, *a.g.m.*, s. 245-246, 248, 250. H. Crane, *a.g.m.*, s. 11-12, 16, 18, 31, 34, 41, 48-51'de de, kimi Selçuklu kadın banileri ve yapılarıyla ilgili bilgiler vardır. Ayrıca bkz. Anonim, "Prences Mahperi ve Eserleri (Huand Hatun)", *Erciyes*, II/1 (1938), s. 52-53; M. Çayırdağ, "Mahperi (Huand) Hunat Hatun", *Kayseri Kültür*, I/3 (1981), s. 2-4.

Konyalı bu kişinin, muhtemelen Sultan I. Gıyaseddin Keyhüsrev'in eşi olan ve *Konya'daki*, bugün yalnızca minaresi özgün olan *Hatuniye Mescidi*'ni yaptıran *Devlet Hatun* ile aynı kişi olduğunu öne sürmektedir<sup>3</sup>. Ayrıca, Selçuklu Dönemi'nde adına iki vakfiye hazırlanmış tek kadın vâkıf olarak karışımıza çıkmaktadır. Konya Vakıflar Bölge Müdürlüğünde bulunan iki vakfiyesinden ilki 1213, ikincisi ise 1224 tarihlidir. İlk vakfiyede *minare* ve *mescit* ile *Seyrek* viran çiftliğindeki (bugünkü Kadınhanı İlçesi) *han* ve *konağı* belirtilmekte, ikinci vakfiyede mescit ve "ribat"ın yanı sıra şehrin ticaret kesiminde bulunduğu anlaşılan dükkânlarından söz edilmektedir<sup>4</sup>. Karma tipteki hanlardan olan *Kadın Hanı*'nın avlusu, kapalı bölümle ortak batı duvarı dışında tümüyle yıkılmıştır (Res. 1). Büyük ölçüde yenilenmiş kapalı bölüme, doğu duvarı eksenindeki sivri kemerli niş içinde yer alan sivri kemerli bir kapıyla girilir. İç mekân, eksene simetrik iki sıralı "T" biçimli payelere boyuna atılmış sivri kemerlerle üç bölüme ayrılmıştır. Birimlerin sivri tonoz örtüleri takviye kemerleriyle desteklenmiştir (Res. 2)<sup>5</sup>.

*Konya'da* Esediye mahallesinde yer alan ve sözünü ettiğimiz vakfiyede geçen *Hatuniye Mescidi* tümüyle yenilenmiş; *minaresi* ise, üzerindeki 1229-30 tarihli onarım kitabesiyle birlikte günümüze özgünlüğünü büyük ölçüde koruyarak gelebilmiştir (Res. 3). *Hatuniye Mescidi*'nin tek kubbeli, minaresinin ise çift şerefeli olduğu anlaşılmaktadır<sup>6</sup>. 1873 yılında yenilenen mescit günümüzde kare plânlı, ahşap tavanlı ve kırma çatılıdır. Mescidin doğusundaki minare, kesme taş kübik kaideli, tuğla sekizgen gövdeli ve tek şerefelidir. Şerefe altı çift sıra çini mozaik tekniğinde mukarnas dolgu olan minarenin üst bölümü, şerefeden itibaren yıkılmıştır (Res. 4)

Selçuklu sarayının en ünlü kadın banisi, Sultan I. Alâeddin Keykubad'ın birinci eşi ve Sultan II. Gıyaseddin Keyhüsrev'in annesi *Mahperi Hatun*'dur. Alanya derebeyi Kir Vard'ın kızı olduğu kaynaklarda belirtilen *Mahperi Hatun*, *Keykubad*'ın ölümüne (1237) kadar hristiyan olarak kalmıştı. *Keykubad* ölürken sekiz-dokuz yaşlarındaki küçük oğlu IV. İzzeddin Kılıç Arslan'ın tahta geçmesini vasiyet etmesine rağmen, başta Celâleddin Karatay olmak üzere emirler ve devletin diğer ileri gelenleri, tahta geçmek için yaşının küçük olduğunu öne sürerek yerine onaltı yaşındaki büyük oğlu *Keyhüsrev*'i tahta çıkarmışlardır. *Keyhüsrev*'in henüz reşit olmaması dolayısıyla annesi *Mahperi Hatun*, müslüman olması koşuluyla *naib* olarak atan-

mış ve böylelikle Selçuklu sarayında *Valide Sultan* Dönemi başlamıştır. Kaynaklar *Mahperi Hatun*'un, oğlu öldüğünde hayatta olduğunu belirtmektedirler<sup>7</sup>.

*Mahperi Hatun*'un yaptırdığı en önemli eser *Kayseri*'de, Selçuklu Dönemi surlarının dışında kuzeydoğuda yer alan ve şehri bu yöne doğru genişletmeyi amaçlayan *Huand Hatun Külliyesi*'dir (Res. 5). Cami, türbe, hamam ve medreseden oluşan külliyenin cami portalinde yer alan kitabesi 1237-38 tarihlidir, banisinin ünvanı "*safvet ed-dünya ve'd-din Mahperi Hatun*"dur ve ünvanları arasında "*valide*" olduğu da belirtilmiştir<sup>8</sup>. Kitabede belirtilen tarihin külliyenin tamamlanma tarihi olduğunu tahmin ediyoruz; yapımına Sultan I. Alâeddin Keykubad zamanında, yaklaşık 1226'larda başlandığı ve son yapıların cami ile türbe olduğu kanısındayız. Bunun en önemli nedenlerinden biri, hamamın güneydoğu bölümünün caminin altında kalması ve içinde bulunan çiniler dikkate alınarak söz konusu tarihe yerleştirilmesidir<sup>9</sup>. Medresenin cami ve türbe ile ilişkisinin yanı sıra mimari özellikleri de göz önünde bulundurularak camiden önce yapılmış olduğu düşünülebilir.

Yapıların en büyük boyutlu olan ve külliyenin merkezinde yer alan kuzey-güney doğrultusunda dikdörtgen plânlı Cami enine yönelik gösteren

3. İ. H. Konyalı, **Abideleri ve Kitâbeleri ile Konya Tarihi**, Konya 1964, s. 386. Ayrıca M. Önder **Mevlâna Şehri Konya**, Ankara, 1971, s. 131.
4. Vakfiyeler, Konya Vakıflar Bölge Müdürlüğünün 3 nolu defterinin 436 ve 2 no.lu defterinin 230. sayfasında kayıtlıdır. Vakfiyeler için bkz. İ. H. Konyalı, **a.g.e.**, s. 382-384.
5. K. Erdmann, **Das Anatolische Karavansaray des 13. Jahrhunderts**, I, Berlin 1961, s. 49-51.
6. İ. H. Konyalı, **a.g.e.**, s. 379-380.
7. *Mahperi Hatun*'un hayatı hakkında bilgi için bkz. O. Turan, "Les souverains seldjoukides et leur sujets non-musulmans", **Studia Islamica**, I (1953), s. 65-100, bil. s. 89; Ay. yaz, **Selçuklular Zamanında Türkiye Tarihi**, 2. baskı, İstanbul 1984, s. 403. Ayrıca bkz. Anonim, **a.g.m.** dipnot 2; M. Çayırdağ, **a.g.m.** dipnot 2.
8. Kitabesi için bkz. Halil Edlhem (Eldem), **Kayseriyye Şehri. Mebani-i İslâmiyye ve Kitâbeleri**, İstanbul 1334/1916, s. 64-65. Yapı hakkında ayrıntılı bilgi için bkz. M. Akok, "Kayseri'de Hunad Mimari Külliyesinin Rölövesi", **Türk Arkeoloji Dergisi**, XVI/1 (1967), s. 5-44; H. Karamağaralı, "Kayseri'deki Hunad Camii'nin Restitüsyonu ve Hunad Mimari Manzumesinin Kronolojisi Hakkında Bazı Mülâhazalar", **İlahiyat Fakültesi Dergisi**, XXI (1976), s. 199-243.
9. E. Yurdakul, "Son Buluntulara göre Kayseri'deki Hunad Hamamı", **Selçuklu Araştırmaları Dergisi**, II (1970), s. 141-151, bil. s. 151.

çok destekli, orta eksenli boyuna vurgulu, mihrap önü ve orta bölümü pandantiflerle geçilen kubbeli bir yapıdır. Orta bölümün kuzeyindeki yanyana iki birim haç tonozlarla, diğer birimler sivri tonozlarla örtülüdür (Res. 6). Kuzeybatıdaki enine ve boyuna üçer birimlik dikdörtgen alanda, sekizgen biçimli, içten kubbe ve dıştan piramidal külâhla örtülü Türbe yer alır. Yapı, cephelerindeki geometrik ve bitkisel bezemelerin yanı sıra ikiz pencereleri ve yüksek kaidesindeki mukarnas dizileriyle dikkat çekicidir (Res. 7-8). Türbenin câminin iç mekânında yer alması alışılmadık bir özelliktir; bu durum, türbenin yerinde Bizans Dönemine ait bir "vaftiz hücresi" olabileceği görüşüyle açıklanmaktadır<sup>10</sup>.

Caminin üç kapısından, sonradan pencereden kapıya dönüştürüldüğü öne sürülen kuzey cephesindeki kapısı ekseninde, doğu cephesindeki eksenin güneyinde, batı cephesindeki ise kuzeyindedir. Batı kapısının ekseninde yer almayışı, belki de türbe ile ilişkisini düşündürtebilir. Doğü kapısının konumu ise, daha çok caminin diğer yapılarla ve şehirle ilişkisinde aranmalıdır kanısındayız. Benzer özellikler gösteren doğü ve batı portalleri; geometrik ve bitkisel motiflerle yoğun bir biçimde süslenmiş (Res. 9-10), buna karşılık kuzey portalı sade bırakılmıştır.

Caminin kuzey cephesinin batısına bitişik olarak inşa edilmiş tek katlı *Medrese*, açık avlulu ve iki eyvanlıdır (Res. 11). Doğü kanat dışında üç yandan revaklarla kuşatılmış avlunun kuzey ve güneyindeki uzun kenarlarında sekizer dikdörtgen plânlı öğrenci hücresi yer alır (Res. 12). Yarım çapraz ve sivri tonozla örtülü doğü kanat ekseninde, ana eyvanın kuzeyindeki büyük boyutlu kareye yakın dikdörtgen plânlı ve örtü sisteminde üç bölümlü (sivri-yarım çapraz tonoz ve kubbeli) türbedâr odasının güneyindeki merdivenlerle ulaşılan kapıdan türbenin iç mekânına geçilir. İçindeki üç sandukadan güneydekinin *Mahperi Hatun*'a (Res. 13), yanındakinin II. Gıyaseddin Keyhüsrev'in kızı *Selçuki Hatun*'a ait olduğu kitabelerinden anlaşılabilir<sup>12</sup>. Üçüncü sanduka kitabesiz olduğundan, kime ait olduğu bilinmemektedir. Medresede, örtü sistemleri belirtilen ana eyvan ile kuzeyindeki oda dışında tüm mekânlar sivri tonozlarla örtülüdür. Medresenin batı cephesinde yer alan portalı geometrik ve bitkisel motiflerle süslüdür (Res. 14); caminin batı portaline göre daha sade olmakla birlikte büyük ölçüde benzer özellikler gösterir.

Caminin batısında yer alan ve güneydoğusundaki küçük bir bölümü caminin altında kalmış bulunan *Çifte Hamam*, yenilenmiş bölümlerine karşın günümüze oldukça iyi durumda gelebilmiş sayılı Selçuklu hamamlarından biridir. Doğudaki er. ek-

ler bölümü dört eyvanlı ve dört halvetli, batısına bitişik kadınlar bölümü üç eyvanlı ve üç halvetli tiptedir<sup>13</sup>. Hamamın kadınlar kısmı, Etnoğrafya Müzesi olarak kullanılmış medresede sergilenen figürlü çinileriyle de dikkati çekmektedir.

Mahperi Hatun'un ikinci eseri, *Tokat-Zile karayolunda*, Tokat İli, Turhal İlçesi, Pazar Bucağı yakınındaki 1238-39 tarihli *Hatun Hanı*'dır. Ticaretin Selçuklu devlet politikasının I. Gıyaseddin Keyhüsrev döneminden başlayarak vazgeçilmez bir unsuru olması, özellikle Konya'yı kuzeyde Sinop'a, güneyde Antalya ve Alanya limanlarına bağlayan önemli karayolları üzerinde yaklaşık 30-40 km., bazen de daha sık aralıklarla hanlar yapılmasına neden olmuştur. Sultan I. Alâeddin Keykubad'ın ölümüne (1237) kadar olan dönemde daha çok Orta Anadolu'yu doğuya bağlayan yollar üzerinde ve Antalya-Alanya çevresinde büyük programlı ve işlevsel açıdan şehir içlerindeki külliyele karşılaştırılabilecek çok sayıda han inşa edilmiştir. Mahperi Hatun zamanı ise, Konya'yı kuzeyde Sinop'a bağlayan yol üzerindeki hanlarla kendini gösterir. Bunların en önemlilerinden biri, hiç kuşkusuz *Hatun Hanı*'dır. Kapalı bölümle avludan oluşan karma tipteki hanların orta boydaki örneklerinden olan kuzeybatı-güneydoğü yönündeki yapı oldukça harap durumdadır (Res. 15). Dış duvarları kübik ve sekizgen payandalarla desteklenmiştir. İki yanda revaklarla oluşturulmuş açık galeri, kuzeybatıda ekseninde giriş eyvanı ve kuzeyinde biri eyvan, diğeri kapalı mekân, güneyinde iki kapalı mekândan oluşan ve tümünün sivri tonozla örtülü olduğu avlu, güney-doğusuna bitişik kapalı bölüme oranla daha büyük boyutludur. Kapalı bölüm, eksenine simetrik beşer kare kesitli payeye iki yanda enine, ortada boyuna atılmış sivri kemerlerle bölünmüştür. Tüm birimlerin sivri tonozlarla örtülü olduğu iç mekânda orta bölüm daha geniş tutulmuş ve örtü sistemi beş takviye kemeri ile desteklenmiştir. Yapının iki portalinden kapalı bölüm portalı oldukça sade kuruluştaki olmasına karşın, avlu portalı kuruluşu ve özellikle geometrik bezemeleri açısından dikkat çekicidir (Res. 16)<sup>14</sup>.

Mahperi Hatun'un yaptırdığı diğeri bir yapı, *Yozgat-Akmağdeni karayolunda*, Akmağdeni il-

10. H. Karamağaralı, a.g.m., s. 208 ve not 21.

11. İmaret için bkz. A. Gabriel, *Monuments turcs d'Anatolie*, I, Paris 1931, s. 48; dersane için bkz. A. Kuran, *Anadolu Medreseleri*, I, Ankara 1969, s. 72.

12. Halil Edhem, a.g.e., s. 67-69.

13. Hamam hakkında ayrıntılı bilgi için bkz. E. Yurdakul, a.g.m., s. 141-151.

14. K. Erdmann, a.g.e., s. 135-139.

çesine bağlı Karamağara bucağı yakınındaki Eylül 1239 tarihli *Çinçinli Sultan Hanı*'dır. Karma tipteki hanların bir diğer örneği olan yapının avlusu büyük ölçüde yıkılmıştır, kapalı bölümü de oldukça harap durumdadır. Dıştan kare kesitli payandalarla desteklenmiş kapalı bölüm avluya oranla daha küçük boyutludur. İç mekânı, dört sıra halinde eksene simetrik dörder kare kesitli payeye, orta bölüm dışında enine atılmış kemerlerle biçimlendirilmiştir. Orta bölüm vurgusunun örtü sistemiyle de artırıldığı mekânda tüm birimler sivri tonozlarla örtülmüştür. Çinçinli Sultan Hanı, Kayseri-Sivas-Amasya bağlantısını sağlayan karayolunun en önemli hanlarından biridir<sup>15</sup>.

Mahperi Hatun'un kitabeli başka yapısı olmasına karşılık, K. Erdmann dört hanı daha ona mal etmekte ve 1239-40 yıllarında yapıldığını öne sürmektedir. Bunlardan ilki, Kayseri'yi Amasya'ya bağlayan karayolu üzerinde, *Çekereksu*'nun batısındaki *Çekereksu Hanı*'dır. Karma tipteki hanların küçük boyutlu örneklerinden olan yapının avlusu yıkıktır, kapalı bölümü de büyük ölçüde haraptır. Kapalı bölümü, eksene simetrik iki sıralı dörder kare kesitli payeye boyuna atılmış sivri kemerlerle üç bölüme ayrılmıştır. Örtü sistemini oluşturan sivri tonozlar yıkıktır. İkinci örnek, *Sivas-Tokat karayolunda*, Tokat iline bağlı Artova ilçesinin 3 km. kuzeyindeki *Tahtoba Hanı*'dır. Günümüzde büyük ölçüde yıkık olan hanın yalnızca avlusunun doğu ve kuzey bölümleri ayakta. Doğuda eksende giriş eyvanı ile kuzeyinde bir, güneyinde iki dikdörtgen plânlı ve sivri tonoz örtülü mekân görülmektedir. Kuzeyde ise, dört birimden oluşan revak düzeyindeki açık galeri yer alır. Ayakta olan birimler sivri tonozla örtülmüştür. Üçüncü örnek, *Sivas-Amasya karayolunda*, Sivas iline bağlı Yıldızeli ilçesinin yaklaşık 35 km. kuzeyindeki *Çiftlik Hanı*'dır. Günümüzde yalnızca kapalı bölümü ayakta olan hanın avlusu olduğuna dair hiç bir veri yoktur. Portali yıkık olan kapalı bölümün doğu, batı ve kuzeyi kısmen ayakta (Res. 17). Kuzeybatı bölümü harap olmasına karşın sivri tonozla örtülü olduğu anlaşılmaktadır. Diğer birimleri yıkık olan han K. Erdmann'a göre boylamasına üç sahnalı ve takviye kemerleriyle desteklenmiş sivri tonozlarla örtülmüştür. Dördüncü yapı, *Pazar-Tokat karayolunda*, Sungurköy'ün 4 km. güneyindeki İbibse Hanı'dır. Karma tipte olduğu kalıntılarından anlaşılan yapı çok harap durumdadır<sup>16</sup>.

Diğer bir banimiz, *Kütahya* dışında, şehrin batısındaki *Yoncalı Kaplıcası*'nı yaptırmış olan *Gülümsen Hatun*'dur. Büyük ölçüde yenilenmiş yapının (Res. 18) 1233-34 tarihli kitabesinden banisinin hacip (mabeyinci) Ramazan'ın kızı olduğu anlaşılmaktadır<sup>17</sup>.

*Konya*'daki *Gömeç Hatun Türbesi ve Medresesi*'nin banisinin, Sultan IV. Rükneddin Kılıç Arslan'ın eşi ve Sultan III. Gıyaseddin Keyhüsrev'in annesi, Mevlâna Celâleddin-i Rumi'nin müridesi Tokat'lı *Gömeç Hatun* olduğu anlaşılmaktadır<sup>18</sup>. Medrese yıkılmış olmakla birlikte, türbe günümüzde iyi durumdadır. *Konya*'da Selçuklu Dönemi surlarının ve Halkabegüş Kapısı'nın dışında, Musalla Mezarlığı'nda yer alan *Gömeç Hatun Türbesi* iki katlıdır. Yaklaşık kare plânlı alt kat, çapraz tonozla, büyük bir kemerle dışa açılan eyvan kuruluşundaki dikdörtgen plânlı üst kat sivri tonozla örtülmüştür. Güney duvarı ekseninde dikdörtgen bir nişin yer aldığı üst katta, eskiden *Gömeç Hatun*'un sandukasının (belki de çini kaplı) bulunduğu belirtilir<sup>19</sup>. Tuğla yapının beden duvarından yüksek ve yanlara taşkın olan kuzey (ön) cephesi günümüzde sıvalıdır (Res. 19). Ancak, kemerinde kısmen görülebilen geometrik ve bitkisel bezemeli çinilerin cepheyi de süslediği düşünülmektedir<sup>20</sup>. Türbenin diğer cephelerinin ekseninde birer üçgen payanda görülür. Yapının inşa tarihi hakkında hiç bir bilginiz olmamakla birlikte, Selçuklu Dönemi şehir surlarının dışında, *Ertaş Kapısı* yakınında bulunduğu 1248 tarihli *Oğulbey Vakfiyesi*'nde belirtilen medresesinin yapım tarihi dikkate alınarak XIII. yüzyıl ortalarına veya üçüncü çeyreği başlarına ait bir türbe olduğu düşünülebilir<sup>21</sup>.

Kayseri'deki, kitabesinde tarih belirtilmemiş olan *Döner Kümbet*, 1275'lerde *Şah Cihan Hatun* adına yaptırılmıştır. Çift katlı türbe kare plânlı ve beşik tonozla örtülü alt katla, silindir biçimli ve kubbe ile örtülü üst kattan oluşur. Gövdesi, silmeli oniki sağır sivri kemerle hareketlendirilmiş ve üzeri koni biçimli bir külâhla örtülmüştür (Res. 20). Yapı, mimari özellikleri açısından erken dönem örneklerinden ayrılmakta, daha çok Ahlat ve Erzu-

15. *Ay.es.*, s. 140-143.

16. Yapılar için bkz. *Ay.es.*, s. 56-57 (*Çekereksu*); 57-58 (*Tahtoba*); 156-158 (*Çiftlik*); 191-192 (*İbibse*).

17. Kitabe için bkz. İ.H. Uzunçarşılı, *Kütahya Şehri*, İstanbul 1932, s. 21. Yapı hakkında ayrıntılı bilgi için bkz. Y. Önge, *Anadolu'da XII-XIII. Yüzyıl Türk Hamamları*, Ankara 1995, s. 273-278.

18. *Gömeç Hatun* için bkz. Ahmet Eflâki, *Ariflerin Menkıbeleri*, çev. T. Yazıcı, I. İstanbul 1973, s. 227,338; II, s. 152-153,271; O. Turan *a.g.e.*, s. 532. Türbe için bkz. S.K. Yetkin, "Notes: The Turbeh of Gumaç Hatun, a Seljuk Monument", *Ars Orientalis*, IV (1961), s. 357-360; İ.H. Konyalı, *a.g.e.*, s. 600-605.

19. İ. H. Konyalı, *a.g.e.*, s. 602.

20. *Ay.es.*, s. 601.

21. *Oğulbey Vakfiyesi* için bkz. *Ay.es.*, s. 603.

rum çevresindeki XIII. yüzyılın 2. yarısına veya XIV. yüzyıl başlarına ait türbelerle benzerlik göstermektedir. Türbe yalnızca kuruluşu açısından değil, süslemeleri ile de önceki örneklerden farklı özellikler yansıtmaktadır. Yapıda, alışagelmış geometrik ve bitkisel bezemelerin yanı sıra figürlü örneklerle de yer verilmiştir (Res. 21). Geometrik kompozisyonlar oldukça yüzeysel bir işçilik gösterirken, bitkisel ve figürlü bezemelerin yüzeyden taşkın plastik özellikleri dikkat çekicidir<sup>22</sup>. Bu süslemelerin benzer örnekleri, daha erken dönemde yalnızca *Divriği*'deki 1228-29 tarihli *Ulu Cami Külliyesi*'nde karşımıza çıkmaktadır. Bu benzerliği, belki de külliye'nin banilerinden birinin, daha sonra üzerinde duracağımız gibi yine bir kadın - *Melike Turan Melek* - olmasına bağlayabiliriz. Ne yazık ki, sultan *I. Alâeddin Keykubad*'ın kızı olmasının dışında Şah Cihan Hatun'un kişiliği hakkında başka hiç bir bilgiye sahip değiliz.

Bu dönemde, Selçuklulara bağlı beyliklerde de kadın banilerle karşılaşmaktayız. Bunlardan ilki, Artuklu emiri Necmeddin Alpi'nin eşi olan ve 1171 yılında Mardin'de ölerek oraya defnedilen *Zeynep Hatun*'dur. Diyarbakır ilinin *Hani İlçesi*'nde bulunan harap durumdaki *Hatuniye Medresesi* ile buna bağlı *Hasankeyf* teki çok küçük bir bölümü kısa bir süre öncesine kadar ayakta olan *Zeynebiye Zaviyesi*'nin *Zeynep Hatun* tarafından yaptırıldığı anlaşılmaktadır<sup>23</sup>. Tarafımızdan incelenip tanıtıldığı 1984 yılı öncesinde, büyük ölçüde tahrip olmuş medresenin güney kanadı dışında tümüyle toprak altında kaldığı yayınlardan anlaşılmaktadır<sup>24</sup>. Yapı, 1977 yılında Vakıflar Genel Müdürlüğü'nce temizletirilerek bugünkü durumuyla ortaya çıkarılmıştır. İncelemelerimiz sırasında büyük ölçüde harap olan yapının restitüsyonu yapılmış, araştırmacıların belirttiği gibi kapalı avlulu değil, açık avlulu ve üç eyvanlı, tek katlı bir medrese olduğu anlaşılmıştır (Res. 22)<sup>25</sup>. Doğu cephesinin kuzeyindeki tümüyle yıkılmış portalin taş süslemelerinden bazı parçalar hâlâ medresenin avlusunda görülebilmektedir. Ancak, günümüzde yapının en dikkat çekici süslemeleri güneydeki ana eyvanın güney duvarında (Res. 23) ve güney cephesinde yer alır. Yapının, özellikle taş süslemeleriyle Artuklu medreseleri arasında özel bir yere sahip olduğu anlaşılmaktadır. Bu durumun, bir kadın baninin eseri olmasıyla ilişkisi olduğundan kuşkusuz yoktur.

Önemli kadın banilerden biri de, Saltuklu Beyi İzzeddin Saltuk'un kızı *Mama Hatun*'dur ve kendisinin bir süre kardeşi Nasreddin Mahmud yerine Saltuklu Beyliğini yönettiği anlaşılmaktadır.

*Mama Hatun*'un, kardeşinin tahta geçtiği 1192 yılından önce ölmüş olabileceği düşünülmektedir<sup>26</sup>. Selçuklu Dönemi'nde Erzurum-Erzincan kervan yolu üzerinde, Erzincan İli'ne bağlı *Tercan (Mama Hatun) İlçesi*'ndeki *Mama Hatun Kervansarayı* ve *Türbesi* *Mama Hatun* tarafından yaptırılmış olmalıdır.

*Mama Hatun Kervansarayı* kare planlı ve eş odaklı tiptedir. Dıştan payandalarla desteklenmiş yapının doğu-batı yönünde dikdörtgen planlı avlusuna doğu cephesi eksenindeki dışa taşkın portal girilir. Avlunun doğu kanadında eksende, büyük boyutlu ve ikişer yan nişleri bulunan mekân ile kuzeyinde doğuda bir dikdörtgen, batıda birbirine kuzey-güney yönünde bitişik kareye yakın iki dikdörtgen mekân yer alır. Avlunun kuzey ve güney kanatlarında kuzey-güney yönünde dikdörtgen planlı beşer mekân ile batıda aynı yönde birer eyvan; batı kanatta eksende doğu-batı yönünde dikdörtgen planlı büyük bir eyvan ile iki yanında ikişer dikdörtgen mekân görülür (Res. 24). Güney ve kuzeydeki odalara bitişik, kuzeydeki daha küçük boyutlu doğu-batı yönünde dikdörtgen planlı birer kapalı bölüm bulunur. Kuzeydeki bölümün batısına, güneyde doğu-batı yönünde dikdörtgen planlı ve kuzeyde yaklaşık kare planlı birer oda yerleştirilmiştir. Avlunun kuzeybatı köşesindeki mekân çapraz, giriş eyvanı beşik, diğer tüm mekânlar sivri tonozlarla örtülüdür. Süslemesi olmayan yapı büyük boyutludur ve ender görülen plân şemasıyla dikkati çekmektedir<sup>27</sup>.

*Mama Hatun Türbesi*, yuvarlak bir kuşatma duvarı içindeki avlunun ortasında yer alan iki katlı

22. Yapı için bkz. Halil Edhem, a.g.e., s. 106-108; F. Tümer, "Döner Kümbet", *Erciyes*, 3 (1938), s. 94; A. Gabriel, a.g.e., s. 77-79; O.C. Tuncer, *Anadolu Kümbetleri.-1-Selçuklu Dönemi*, Ankara, 1986, s. 159-163.
23. B. Konyar, *Diyarbakır Yıllığı*, III, Ankara, 1936, s. 365.
24. M. Sözen, *Anadolu Medreseleri. Selçuklu ve Beylikler Devri*, II, İstanbul 1972, s. 153-156; R.H. Ünal, *Diyarbakır İli'ndeki Bazı Türk-İslâm Anıtları Üzerine Bir İnceleme*, Erzurum, 1975, s. 49-66.
25. A. Durukan, "Hani, Hatuniye (Zeynep Hatun ya da Zeynebiye) Medresesi", *Vakıflar Dergisi*, XX (1988), s. 131-168.
26. O. Turan, *Doğu Anadolu Türk Devletleri Tarihi*, İstanbul, 1973, s. 17-18.
27. R.H. Ünal, *Les monuments islamiques anciens de la ville d'Erzurum et de sa région*, Paris 1968, s. 146-152; A.T. Yavuz, "Anadolu'da Eşodaklı Selçuklu Hanları", *O.D.T.Ü. Mimarlık Fakültesi Dergisi*, 2/2 (1976), s. 187-201, bil. s. 195-199.

bir yapıdır. Kuşatma duvarının güneybatısındaki sivri kemerli ve altı sıra mukarnas kavsaralı, yan yüzlerinde dörder cephele, aynalı kemerli ve ikişer sıra mukarnas kavsaralı birer niş bulunan portalden basık kemerli bir kapıyla avluya girilir. Dışta, kapının iki yanında istridide motifi kavsaralı ve sivri kemerli birer üçgen niş yer alır (Res. 25). Kuşatma duvarının iç yüzünde, portalin kuzeyindeki daha küçük olmak üzere, büyük boyutlu, adeta eyvan görünümünde oniki dikdörtgen niş görülür. Kuzeydeki üç sıra mukarnas kavsaralı nişte çeşme bulunur. Sivri tonoz örtülü kademeli sivri kemerli nişlerden yedisinde birer sanduka vardır. Avlunun ortasında yer alan türbenin, zemin kotunda sekizgene dönüşen kübik kaidesinin güney cephesindeki dört basamak merdivenle inilen üç sıra mukarnas kavsaralı sivri kemerli niş içindeki basık kemerli kapısı ile alt kata girilir. Kare plânlı iç mekân da içbükey sekiz dilimlidir ve dilimlerin örtü sisteminde de devam ettirilmesiyle sekiz dilimli bir külâhla örtülmüştür (Res. 27). Kuzey, doğu ve güney duvarlarına üst seviyede dikdörtgen çerçevesi ve yuvarlak kemerli birer mazgal pencere açılmıştır. Yapının kuşatma duvarındaki portalinde bitkisel, geometrik ve figürlü süslemeye yer verilmiştir (Res. 25) Portalin iki yanındaki nişlerde geometrik, içteki çeşme nişinde bitkisel, merdiven girişinde geometrik bezeme görülür. Türbenin üst kat kapısı bitkisel, mazgal pencereler geometrik ve bitkisel motiflerle süslüdür. Mimari özellikleri ve süsleme programıyla Selçuklu mimarisinin alışılalmış örneklerinden oldukça farklı uygulamalar yansıması nedeniyle türbe, bölgenin hristiyan mimarisi ile ilişkili görülmüştür<sup>28</sup>.

Selçuklulara bağlı beyliklerdeki kadın baniler değerlendirildiğinde, kuşkusuz bu kişilerin en önemlisi Erzincan Mengüceklî Beyi Fahreddin Behramşah'ın kızı ve Divriği Mengüceklî Beyi Ahmed Şah'ın eşi Melike Turan Melek'tir. Eşi Ahmed Şah'ın yaptırdığı Divriği'deki 1228-29 tarihli Ulu Camii'ye güneyden bitişik Darüşşifa ile içindeki Türbe Turan Melek tarafından aynı yıl yaptırılmıştır (Res. 28). Selçuklu Sultanı I. Alâeddin Keykubad zamanında yaptırılan topluluğun mimarı Ahlat'lı Muğis oğlu Hürremşah'tır. Kapalı avlulu medrese plan şemasının yansıtan Darüşşifa üç eyvanlıdır, batı ve güney kanatları çift katlıdır. Avlu, serbest desteklere çift yönlü sivri kemer atılımlıyla dokuz bölüme ayrılmıştır. Merkezinde sekizgen bir havuzun bulunduğu orta birimin üzeri, günümüzde camlı demir doğrama bir külâhla örtülmüştür. Diğer birimlerin örtü sistemini sivri,

yarım çapraz ve yıldız tonozlar oluşturmuştur. Doğuda, ana eyvanın kuzeyindeki Türbe mekânı batıda bir kemerle ikiye bölünerek batısı beşik tonozla, doğusu tromplarla geçilen bir kubbe ile örtülmüştür. Türbede onaltı sanduka bulunmaktadır. Batıda, girişte ilk sırada ortadaki firuze sırlı tuğlarla kaplı olanı Turan Melek'e, orta sıradaki altıgen firuze sırlı çinilerle kaplı olan batıdan ikincisi Ulu Camii'nin banisi Ahmed Şah'a aittir. Darüşşifanın batı cephesindeki, silmeli sivri kemerlerle sınırlanmış olan "Gotik" portalde, hem caminin batı kapısında olduğu gibi yüzeysel, hem de kuzey kapısındaki gibi yüzeyden taşkın geometrik, bitkisel ve figürlü süslemeler görülür (Res. 29). Yapının en ilgi çekici süslemelerinden biri, portalin iki yanındaki yuvarlak rozetlerin üzerinde, büyük ölçüde tahrip olmuş birer insan figürünün yer almasıdır. Ayrıca, portalin kuzeyinde altta, iki yanındaki silmeli üçgenlerle sınırlanmış yüzeyde, daha iyi durumda iki insan figürü bulunur (Res. 30). Batıdaki cepheden gösterilmiş kadın figürü ile diğeri yandan gösterilmiş erkek figürü, kanımızca yapı topluluğunun banilerini temsil etmektedir<sup>29</sup>. Darüşşifa; plân şeması, mimari öğeleri ve süslemelerinin yanı sıra, Ulu Camii'ye bitişik inşa edilmiş olmasıyla da Anadolu Selçuklu mimarisinde ünük bir örnektir.

Tunceli ili, Mazgirt İlçesi'ndeki 1252 tarihli Elti Hatun Camii'nin banisi olduğu anlaşılan ve kitabesinde Süleyman Şah kızı olduğu belirtilen Elti Hatun'un, baba adının farklılığına ve aradaki büyük zaman dilimine bakılarak, aşağıda üzerinde durulacak Kayseri Külük Camii'ni onartan Atsız El-

28. D. Kuban, *Anadolu-Türk Mimarisinin Kaynak ve Sorunları*, İstanbul 1965, s. 152. Yapı hakkında ayrıntılı bilgi için bkz. S.K. Yetkin, "Mama Hatun Türbesi", *Yıllık Araştırmalar Dergisi*, I (1956), s. 75-81.

29. S. Ünver, "Türk Tıp Tarihi: Divriği'de Turan Malik Hastanesi 1228", *Tedavi Seririyatı ve Laboratuvarı*, 4/15 (1934), s. 1-4, bil. s. 2-3; H. Arel, "Divriği Ulu Camii Tekstil Kapısı ve Diğerleri", *Vakıflar Dergisi*, V (1962), s. 113-125, bil. s. 122; D. Kuban, "The Mosque and Hospital at Divriği and the Origin of Anatolian-Turkish Architecture", *Anatolica*, 2 (1968), s. 122-129, bil. s. 125. Yapı hakkında bilgi için ayrıca bkz. M. van Berchem-Halil Edhem, *Materiaux pour un Corpus Inscriptionum Arabicarum*, I, Le Caire 1910, s. 77-79; A.S. Ülgen, "Divriği Ulu Camii ve Dar üş - Şifası", *Vakıflar Dergisi*, V (1962), s. 93-98, bil. s. 97-98; A.H. Bayat, "Kuruluşunun 750. Yılında Divriği Turan Melek Darüşşifası, Muharrem 626 H./Aralık 1228", *Türk Kültürü*, XVII/194 (1978), s. 87-100; A. Durukan, "Divriği Ulu Camii Külliyesi", *Kültür ve Sanat*, 1/2 (Nisan 1989), s. 46-52, bil. s. 49-50; G. Cantay, *Anadolu Selçuklu ve Osmanlı Darüşşifaları*, Ankara 1992, s. 51-55.

ti Hatun'la aynı kişi olmadığı sonucuna varılabilir. Günümüzde mevcut olmayan *medresesinin* de caminin doğusunda bulunduğu öne sürülmektedir<sup>30</sup>. Elti Hatun Camii, doğu-batı yönünde dikdörtgen plânlı ibadet mekânı ile kuzeyine bitişik yaklaşık kare plânlı giriş mekânından oluşmaktadır. Giriş mekânına, doğu cephesi eksenindeki dışa taşkın ve beden duvarından yüksek tutulmuş sivri kemerli niş içindeki yedi sıra mukarnas kavsaralı ve basık kemerli bir kapıyla girilir. Girişin kuzey cephesinin batısında, dikdörtgen biçimli ve üç sıra mukarnas kavsaralı çeşme nişi yer alır. Aynalı çapraz tonoz örtülü giriş mekânının güney duvarında eksenin batısında yarım yuvarlak bir mihrap nişi ve doğusunda, ibadet mekânına girişi sağlayan basık kemerli kapı bulunur. Bu mekân kanımızca son cemaat yeri olarak yapılmıştır. İbadet mekânı, eksen simetrik çift sıralı ikişer kare kesitli payeye çift yönlü sivri kemer atılımıyla, ortadakiler geniş ve kare planlı, yanlardakiler uzunlamasına dikdörtgen planlı dokuz birime ayrılmış ve her birim-birer haç tonozla örtülmüştür. Ortadaki birimin tonozu farklı olarak aynalıdır. İbadet mekânının kuzey cephesinde, batıdaki basık kemerli kapı *hünkâr mahfili* kapısı olarak değerlendirilmektedir<sup>31</sup>.

Yapı topluluğunun parçası olduğu düşünülen iki bölümlü *Elti Hatun Türbesi* 1252-53'lere tarihlenmektedir<sup>32</sup>. Kuzey cephesi önünde, üstü açık eyvan biçimli bir giriş bölümü olan sekizgen prizma biçimli tek katlı türbe sekizgen piramit külâhla örtülmüştür. İç mekândaki üç sandukanın kimlere ait olduğu bilinmemektedir. Türbenin kuzey cephesindeki dikdörtgen biçimli silmeli kapısının üzerinde basık bir kemer yayı görülür ve dıştan üç yönlü silmelerle dikdörtgen bir çerçeve içine alınmıştır. Doğru, güney ve batı cephelerindeki dikdörtgen pencereler de silmelerle sınırlandırılmıştır, üstlerinde birer basık kemer yayı görülür.

İlgimizi çeken diğer bir kadın baninin adına ise, Kayseri'nin *Develi ilçesindeki* 1281-82 tarihli *Ulu Cami*'nin kitabesinde *Said* kızı olarak *Göçer Arslan oğlu Nasrullah*'la birlikte rastlanmaktadır (Res. 31). Ancak ne yazık ki, kadın banimizin kimliği hakkında bilgi bulunamamıştır. Kuzey-güney yönünde dikdörtgen plânlı **Ulu Cami**, boylamasına çok destekli ibadet mekânının güneyde enine bir sahinla kesildiği ve mihrap önünde oluşturulmuş kare birimin pandantif geçişli bir kubbe ile örtüldüğü değişik bir plân şeması yansıtmaktadır<sup>33</sup>. Yapı, özellikle kesme taş mihrabındaki bitkisel bezemeleri ile dikkati çekmektedir (Res.32).

## 2. Kadınlar Tarafından Onarımı Gerçekleştirilen Yapılar

Selçuklu Dönemi'ndeki kadın banilere, yalnızca yapı inşa ettiren kişiler olarak değil, aynı zamanda yapı onarımını gerçekleştiren kişiler olarak da rastlıyoruz. Bu kişilerin başında *Atsız Elti Hatun* gelmektedir. Danişmentli Beyi Yağıbasan'ın torunu olan *Atsız Elti Hatun*, 1143'lerde Danişmendliler tarafından yaptırılan *Kayseri Külük Külliyesi*'nde (cami ile medrese, belki de hamam), 1210-11 yılında gerçekleştirilen onarımı (Res. 33) yaptırmıştır<sup>34</sup>. Bu onarımda, özellikle onarım kitabesinin yer aldığı kuzeydoğu köşedeki portal yapılmış ve muhtemelen yapı doğuya doğru genişletilmiştir. Caminin çini mozaik kaplı mihrabının bu onarımdan sonra, XII. yüzyıl sonlarına doğru yapıldığı belirtilmekle birlikte<sup>35</sup>, bu görüşü destekleyecek bir kanıt elimizde yoktur. Halil Edhem, kitabe-deki "emere" sözcüğüne dayanarak, yapının banisinin *Atsız Elti* olabileceğini öne sürmektedir<sup>36</sup>.

Selçuklu Dönemi'nde kadın banilerin yanı sıra, dönemin kültür yaşamına katkıları olan bazı kadınlar da dikkati çekmektedir. Bunların başında, *Mevlâna Celâleddin-i Rumi*'nin müridesi olan, Sultan II. *Gıyaseddin Keyhüsrev* ile *Gürcü Hatun*'un kızı ve vezir Muineddin Süleyman Pervane'nin eşi *Sultan Gürcü Hatun* gelmektedir. *Ahmet Eflakî*'nin naklettiğine göre, saray ressamı Rum asıllı *Aynüddeve*'ye *Mevlâna*'nın portresini yaptırmak istemiş ve sanatçı *kâğıd-ı mahzenî* denilen tabaka kâğıtlara *Mevlâna*'nın oniki portresini yapmıştır<sup>37</sup>. Ne yazık ki, bu resimlerin hiç biri günümüze gelememiştir.

30. O.C. Tuncer, "Tunceli-Mazgirt Elti Hatun Camii", *Önasya*, 7/75 (1971/72), s. 14-17, bil. s. 17.

31. *Ay.mak.*, s. 15-16.

32. O.C. Tuncer, *a.g.e.*, s. 251-252, bil. s. 252.

33. Yapı hakkında ayrıntılı bilgi için bkz. K. Karamete, "Develi Ulu Camii", *Erciyes*, 81 (1949), s. 18-19; T. Özgüç-M. Akok, "Develi Abideleri", *Bulleten*, XIX/75 (1955), s. 377-384, bil. s. 378-381.

34. Halil Edhem, *a.g.e.*, s. 32-34; A. Gabriel, *a.g.e.*, s. 36-39; E. Yurdakul, "Kayseri Külük Camii ve Medresesinde Yapılan Hafriyat ve Araştırma Sonuçları ile İlgili Yeni Görüşler", *Rölöve ve Restorasyon Dergisi*, 1 (1974), s. 163-177; Ay.yaz, *Kayseri-Külük Camii ve Medresesi*, Ankara 1996.

35. Kşl. A. Gabriel, *a.g.e.*, s. 39; Ö. Bakırcı, *Onüçüncü ve Ondördüncü Yüzyıllarda Anadolu Mihrabları*, Ankara 1976, s. 192.

36. Halil Edhem, *a.g.e.*, s. 34; ayrıca bkz. H. Crane, *a.g.m.*, s. 31.

37. Ahmet Eflakî, *a.g.e.*, I, s. 400-401.

Ayrıca, bir bölümü kadın baniler tarafından kadınlar için yaptırılmış yapıları da unutmamak gerekir. Özellikle süslemeleriyle dikkati çeken bu yapıların ikisi 'Kayseri'de karşımıza çıkmaktadır.

*Kayseri'de*, Selçuklu Sultanı I. Alâeddin Keykubad'ın ikinci eşi ve Eyyubi hükümdarlarından *Melik-el Adil Ebubekir ibn Eyyub'un* kızı ("ismet ed-dünya ve'd-din binti el-Melik el-Adil") *Melike Adiliye* için kızları tarafından yaptırılan 1247-48 tarihli *Çifte Kümbet* çift katlı, sekizgen biçimli ve piramit külâhla örtülü bir yapıdır. Karşısında bulunduğu söylenen ikinci türbeden hiç bir iz yoktur<sup>38</sup>. Yapının kare plânlı alt katı sivri tonozla, güney yüzünde yarım yuvarlak bir mihrap nişi bulunan üst katı ise sekiz dilimli bir kubbeye örtülüdür. Üzerinde duracağımız diğer örneğe oranla daha sade görünümlü olan yapının ön cephesi ile kapısı geometrik ve bitkisel motiflerle süslüdür (Res. 34). Sivri sağır kemerlerle hareketlendirilmiş diğer cepheler, saçak altında tüm yapıyı dolaşan yazı şeridi dışında oldukça sade bir görünümündedir. Kaynaklarda *Melike Adiliye* hakkında pek bilgi yoktur. Yalnızca, Sultan I. Alâeddin Keykubad'ın kendisine vâlihat yaptığı küçük oğlu IV. İzzeddin Kılıç Arslan'ın *Melike Adiliye'den* olduğu belirtilmektedir. Ayrıca, *Keykubad'ın Melike Adiliye ile* düğünü ve sultan II. Gıyaseddin Keyhüsrev'in emriyle *Ankara'da* öldürülmesi de kaynaklarda anlatılmaktadır<sup>39</sup>.

Kendisi adına yapı inşa edilen bir diğer kişi, Selçuklu Sultanı II. Rükneddin Kılıç Arslan'ın kızı ve Sultan I. Gıyaseddin Keyhüsrev ile I. İzzeddin Keykavus'un kardeşleri "ismet ed-dünya ve 'd-din" *Gevher Nesibe'dir*. Sağlığında yapımına başlanan, ancak kitabesine göre vasiyeti üzerine ölümünden sonra tamamlanan *Kayseri'deki* 1205-06 tarihli *Gevher Nesibe Darüşşifası* (Çifte Medrese), darüşşifa, bimarhane, hamam ve medrese ile içindeki *Gevher Nesibe'nin türbesinden* oluşan bir yapı topluluğudur (Res. 35). Yapı dağılımından da anlaşılacağı gibi, burada yalnızca hastalar tedavi görmüyor, aynı zamanda tıp eğitimi de veriliyordu. Topluluğun ana yapısını oluşturan *Darüşşifa* ve batısına bitişik *Medrese* açık avlulu, avlunun dört yandan revaklarla kuşatıldığı dört eyvanlı ve tek katlı yapılardır (Res. 36-37). Darüşşifanın doğusunda, bir koridorun iki yanında onar dikdörtgen odanın yer aldığı *Bimarhane*; bu bölümün kuzeyinde tek mekânli ve kubbeye örtülü *Hamam* bulunur. Çift katlı *Türbe* medrese avlusunun doğusunda, yan eyvanın kuzeyindeki mekândır. Kare

plânlı alt katı sivri tonozla, içten ve dıştan sekizgen plânlı üst katı piramit biçimli bir külâhla örtülüdür (Res.38).

Yapı topluluğunun en dikkat çekici ögesi, darüşşifanın güney cephesi eksenine yerleştirilmiş portalidir. Yedi sıra mukarnas kavsaralı ve sivri kemerli portalde, yoğun geometrik süslemenin yanı sıra bitkisel bezeme, Sultan II. Kılıç Arslan'ı simgelediği düşünülen bir arslan tasviri ile üstte bugün kısmen görülebilen çift yılan (ejder) motifi yer alır (Res.39). Kötü ruhlara karşı koruyucu ve hastalara şifa verici özelliği olan bu motif, günümüzde olduğu gibi Selçuklular zamanında da tıbbın simgesi olarak kullanılmıştır. Anadolu'da günümüze gelebilmiş en erken tarihli Selçuklu darüşşifa topluluğu olması açısından *Gevher Nesibe Darüşşifası'nın* Anadolu-Türk mimarisinde ayrı bir önemi vardır<sup>40</sup>.

Selçuklu sultanlarının artık tümüyle gücünü yitirdiği bir dönemde, İlhaneliler tarafından yaptırılmış 1308-09 tarihli *Amasya Darüşşifası'nda* oldukça ilginç bir durumla karşılaşmaktayız. Yapının *İlduz Hatun* adına *Abdullah oğlu Amber* tarafından yaptırıldığı anlaşılmaktadır. İlduz Hatun, İlhaneli Hakanı Olcaytu Hüdabende'nin eşidir, Amber adlı kişinin ise İlduz Hatun'un kölesi ve harem ağası olduğu belirtilmektedir<sup>41</sup>. Açık avlulu, üç eyvanlı medrese plân şemasını yansıtan darüşşifa (Res. 40), özellikle batıdaki giriş cephesinin düze-

38. A. Gabriel, a.g.e., s. 76. Yapı hakkında ayrıntılı bilgi için bkz. Halil Edhem, a.g.e., s. 75-78; O.C. Tuncer, a.g.e., s. 151-155; H. Önkal, a.g.e., s. 103-107.

39. O. Turan, *Selçuklular Zamanında Türkiye Tarihi*, 2. baskı, İstanbul 1984, s. 357,389-390; düğün için bkz. İbn Bibi, *Anadolu Selçuklu Devleti Tarihi*, çev. M.N. Gencosman, Ankara 1941, s. 115-118; *Melike'nin ölümü için bkz. Ay.es.*, s. 191.

40. Yapı topluluğu hakkında ayrıntılı bilgi için bkz. S. Ünver, *750 Yıl Önce Kurulan Kayseri Tıbbiyesi*, İstanbul 1956; K. Gürkan, "L'Hôpital école de Kayseri", *Pagine di Storia della Medicina*, VIII (1964), s. 3-10; M. Akok, "Kayseri'de Gevher Nesibe Darüşşifası ve Sahabiye Medresesi Röleve ve Mimarisini", *Türk Arkeoloji Dergisi*, XVII/1 (1968), s. 133-184; A.A. İnan, *Kayseri Gevher Nesibe Şifaiyesi (H. 602-M. 1206)*, Ankara 1969; H. Sipahioğlu, *Kayseri Gevher Nesibe Sultan Tıp Sitesi. 1206*, Kayseri 1981.

41. A. Gabriel, a.g.e., II, s. 50. Yapı hakkında ayrıntılı bilgi için bkz. H. Hüsameddin (Yasar), *Amasya Tarihi*, I, İstanbul 1327/1909, s. 171-174; A.S. Ünver, "Amasya Darüşşifası (1308)", *Tedavi Seririyatı ve Laboratuvarı*, V/17 (1935), s. 1-6; A.S. Ünver, *Selçuk Tababeti. XI-XIV'üncü Asırlar*, Ankara 1940, s. 41-46; H.B. Kunter, *Amasya Darüşşifası*, *Ülkü*, I/8 (1947), s. 12-13; G. Cantay, a.g.e., s. 67-71.

ni ve portalindeki yüzeyden taşkın bitkisel bezemeleriyle dikkati çekmektedir (Res. 41). Ayrıca, basık kemerli kapının üzerinde, arkadan gösterilmiş diz çökmüş bir insan figürüne de yer verilmiştir (Res. 42).

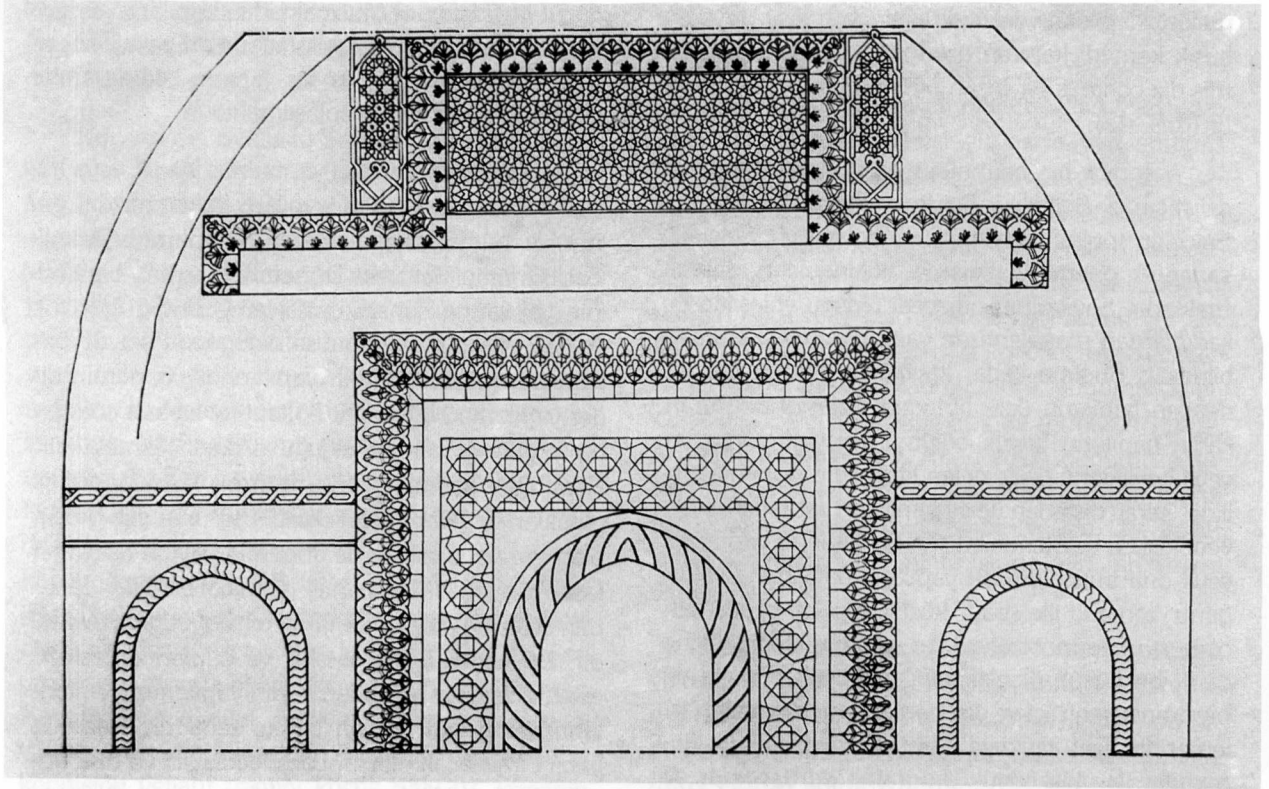
Yalnızca bir bölümünü eserleriyle tanıtmaya çalıştığımız Selçuklu Dönemi kadın banilerinin, Selçuklu toplum yaşamına ve dolayısıyla Selçuklu sanatına önemli katkılarda buldukları anlaşılmaktadır. Sayılarının otuzüç olduğu anlaşılan bu kadınlardan makalemizde yalnızca onbeşi tanıtılabilmektedir. Bugüne kadar kaynaklar yoluyla belirlenebilen banilerin üçte birinden fazlasını oluşturan kadın banilerin büyük bölümü Selçuklu sarayının veya beyliklerin önde gelen kişileridir. Bununla birlikte, saray dışından üç ve kimlikleri saptanamayan yedi kişi de belirlenebilmiştir. Bu kişilerin yaptırmış veya onartmış oldukları yapıların dağılımına baktığımız zaman, ilk sırayı küçük ölçekli yapılardan olan *türbelerin* oluşturduğu görülmektedir. İlginç olan, bu küçük ölçekli yapıları büyük boyutlu ve programlı şehir içi ve dışı *han*larla *medreselerin* izlemesidir. Eşit sayıdaki *camiler*, *mescitler* ve *hamamlar* ile yine büyük programlı *darüşşifalar* az sayıda, ancak önemli örneklerle karşımıza çıkmak-

tadır. En son iki grubumuzu ise *tarikât yapıları* ile *darül-huffazlar* oluşturmaktadır. Yapıların türlerine göre dağılımına bakıldığında, idari ve askeri yapılar dışında hemen her tür yapının kadın baniler tarafından yaptırıldığı anlaşılmaktadır.

Kadınlar tarafından yaptırılmış büyük veya küçük boyutlu olsun tüm yapılara baktığımızda, genellikle mimari biçimlemenin ve malzeme-teknik özelliklerinin Selçuklu Dönemi'nin erkek banilerinin yapılarına benzer özellikler yansıttığı görülür. Ancak, süsleme söz konusu olduğunda her tür bezemenin kadın banilerin yapılarında, dönemin diğer yapılarının büyük bir bölümüne kıyasla çok daha yoğun ve zengin olduğu dikkati çekmektedir. Kanımızca kadınların inşa ettirmiş veya onartmış oldukları yapılar biçimlemede ve bununla koşut olan işlevsel özelliklerde dönemin yaygın üslûbuna fazla bir yenilik katmamış olmakla birlikte, dönemin süsleme anlayışına farklı bir boyut getirmişlerdir. Bu nedenle, biçim-işlev ve bunların ötesinde estetik kaygılar açısından kadın yapılarının, sultanların damgasını taşıyan birkaç şehir dışı hanı bir yana bırakılacak olursa, daha etkileyici ve dışa dönük yapılar oldukları söylenebilir.



Res. 18: Kütahya Yoncalı Kaplıcası, batıdan görünüm (C. Parla, 1996)



Res. 23: Hani Hatuniye Medresesi, ana eyvan süslemeleri (1984)

Res. 30: Divriği Darüşşifası, portalin kuzeyindeki süsleme (Gabriel, 1931)

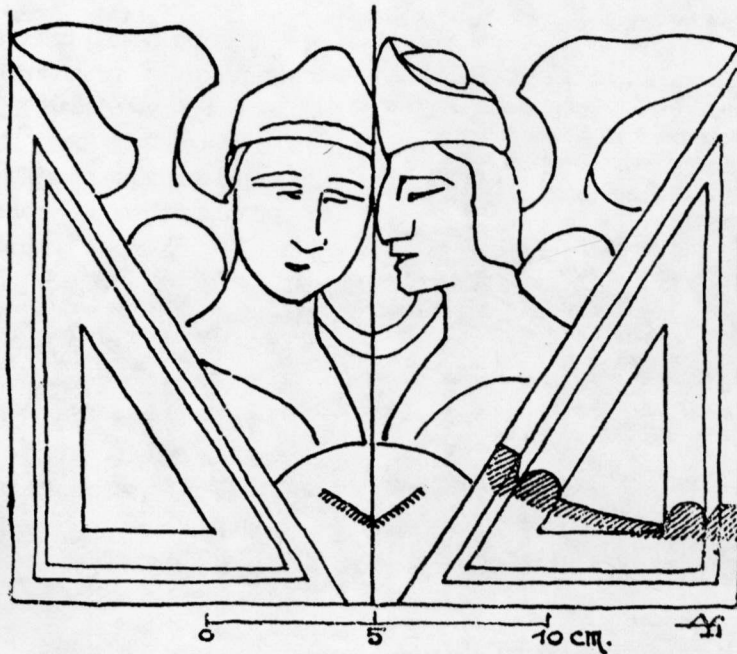
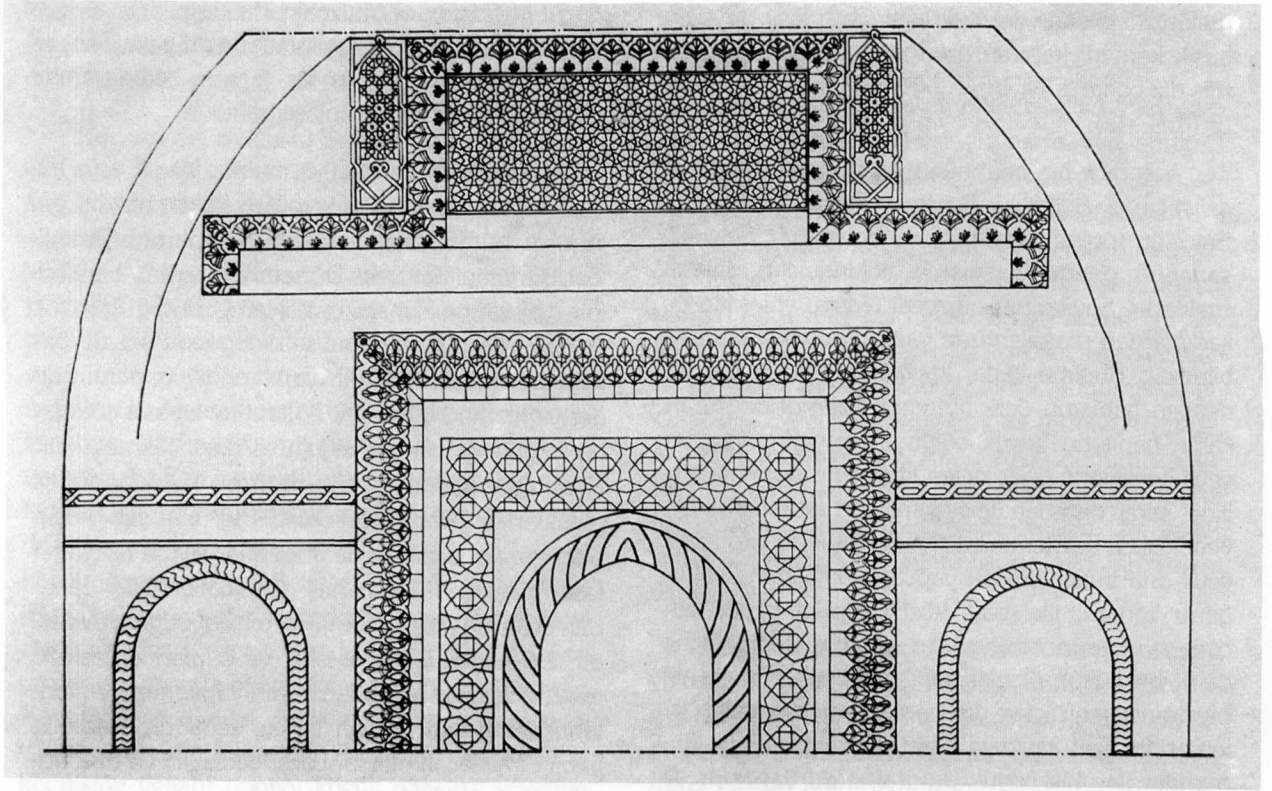


FIG. 120.



Res. 23: Hani Hatuniye Medresesi, ana eyvan süslemeleri (1984)

Res. 30: Divriği Darüşşifası, portalin kuzeyindeki süsleme (Gabriel, 1931)

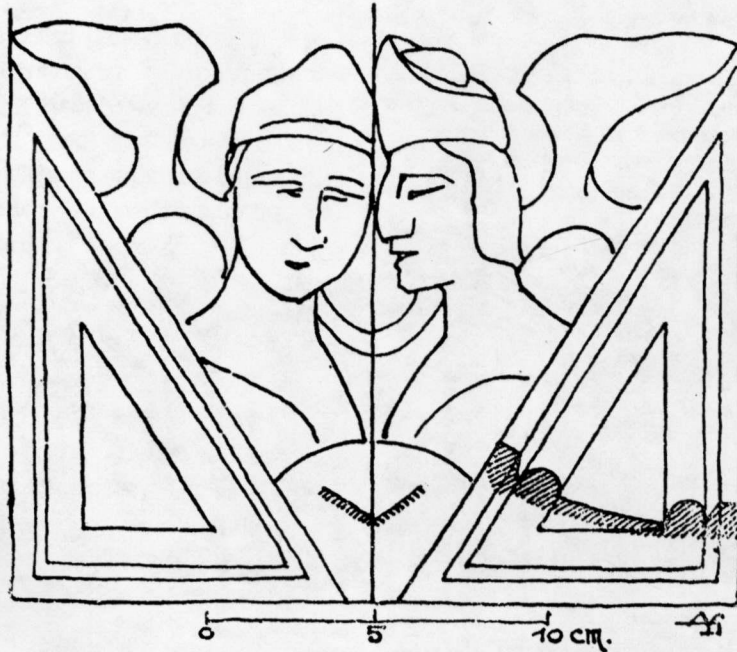


FIG. 120.



Res. 5: Kayseri Huand Hatun Külliyesi, batıdan görünüm (1994)



Res. 4: Konya Hatuniye Mescidi Minaresi, şerefe altı (1994)



Res. 6: Kayseri Huand Hatun Camii, ibadet mekânı, kuzeye bakış (1991)



Res. 7: Kayseri Huand Hatun Türbesi, güney-batı cephe (1991)



Res. 8: Kayseri Huand Hatun Türbesi, süsleme, ayrıntı (C. Parla, 1995)



Res. 9: Kayseri Huand Hatun Camii, doğu portal (1995)



Res. 10: Kayseri Huand Hatun Camii, batı portal (1995)



Res. 11: Kayseri Huand Hatun Medresesi, avlu, güneybatıya bakış (1988)



Res. 12: Kayseri Huand Hatun Medresesi, avlu, kuzeye bakış (1994)



Res. 13: Kayseri Huand Hatun Türbesi, iç mekân, Mahperi Hatun'un lahdi (1994)



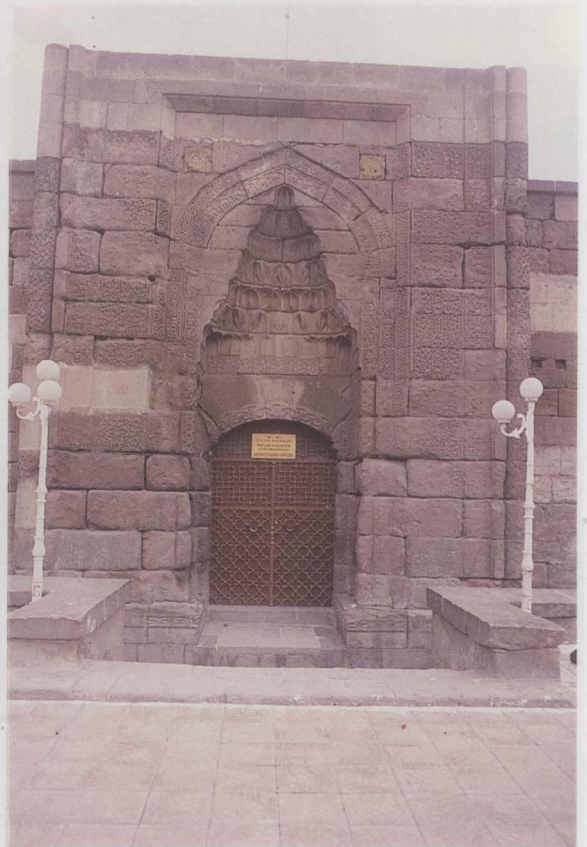
Res. 15: Hatun Hanı, kuzeybatıdan görünüm (1991)



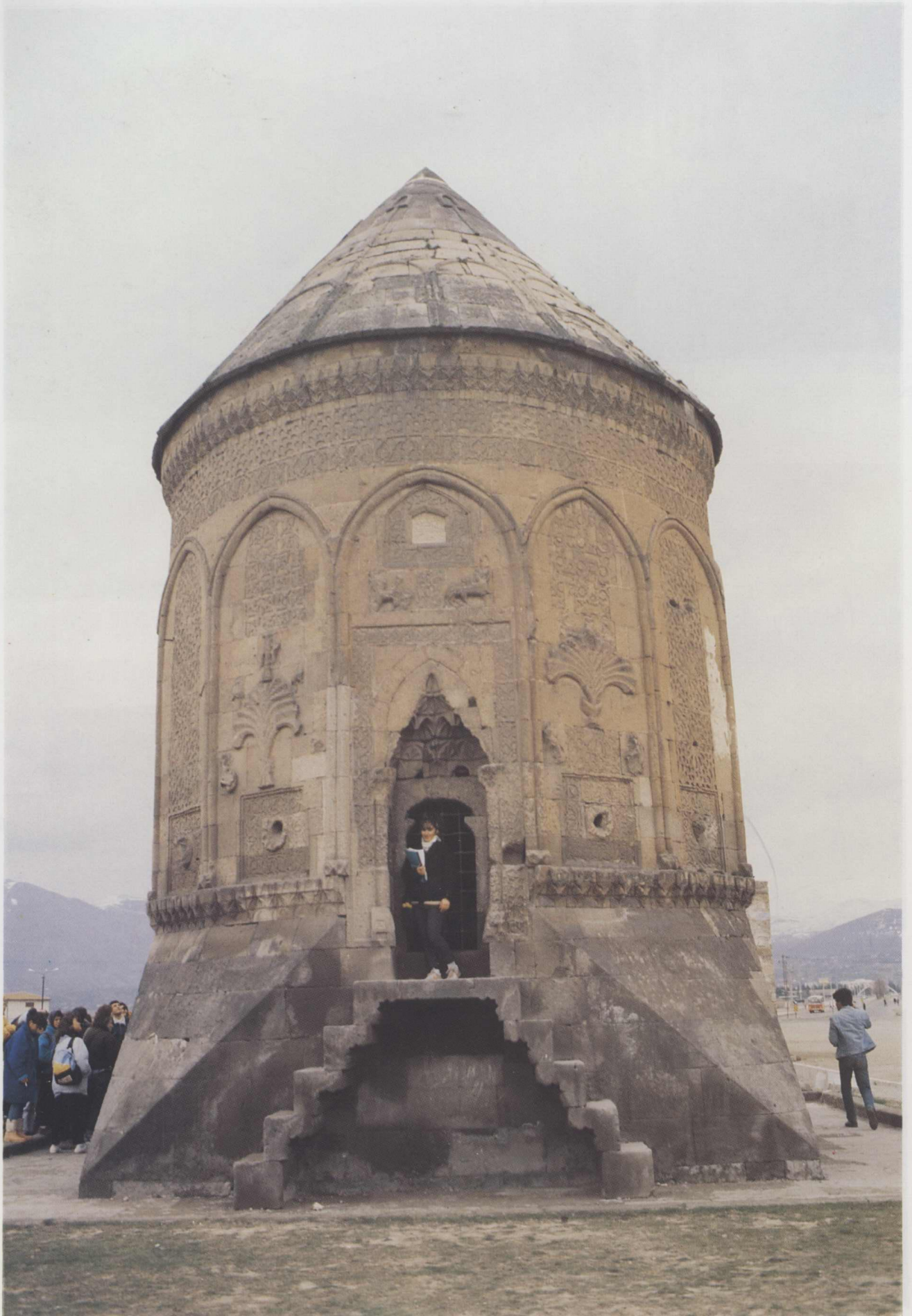
Res. 16: Hatun Hanı, portal (1991)



Res. 17: Çiftlik Hanı, kuzeyden görünüm (1991)



Res. 14: Kayseri Huand Hatun Medresesi, portal (C. Parla, 1995)



Res. 20: Kayseri Döner Kümbet, kuzeybatıdan görünüm (1993)



Res. 19: Konya Gömeç Hatun Türbesi, kuzeydoğudan görünüm (1989)



Res. 21: Kayseri Döner Kümbet, portal (1993)



Res. 22: Hani Hatuniye Medresesi, batıdan görünüm (1984)



Res. 25: Tercan Mama Hatun Türbesi kuşatma duvarı, güneybatıdan görünüm (1989)



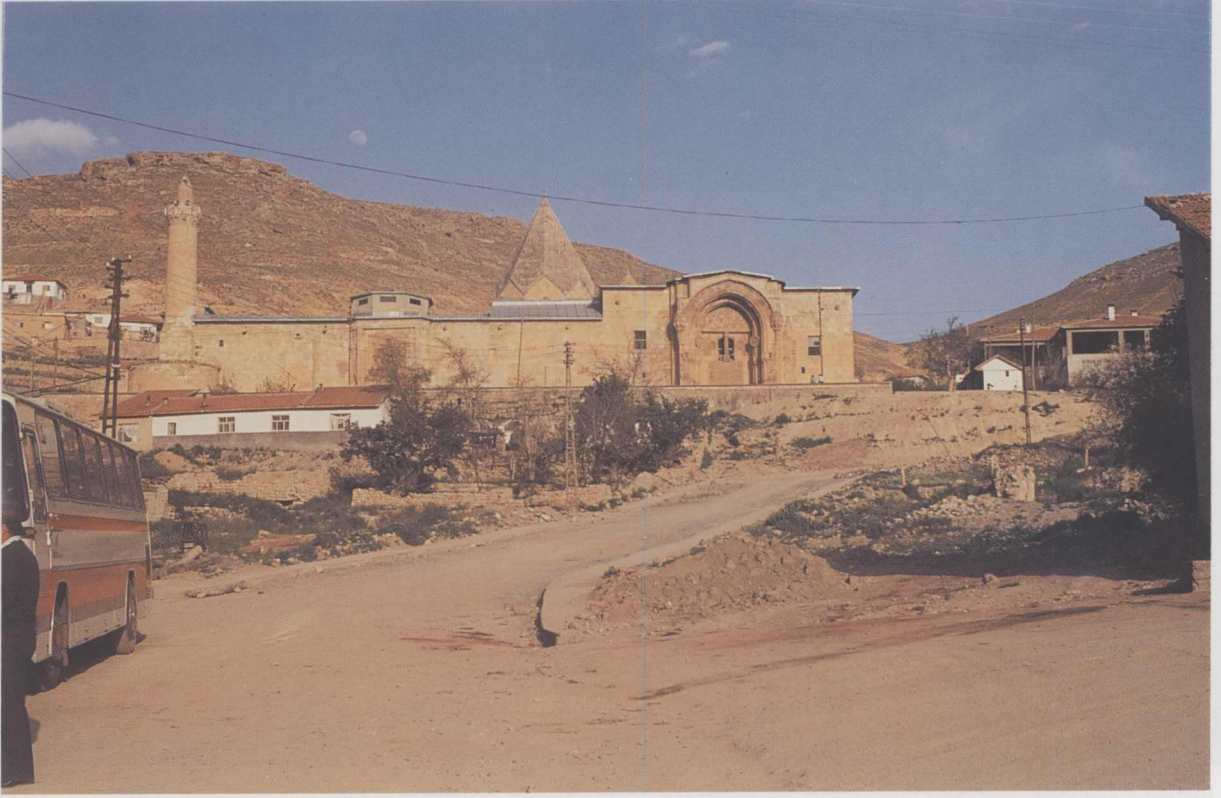
Res. 26: Tercan Mama Hatun Türbesi, güneyden görünüm (1989)



Res. 24: Tercan Mama Hatun Kervansarayı, avlu, kuzeye bakış (1989)



Res. 27: Tercan Mama Hatun Türbesi, içten örtü sistemi (1989)



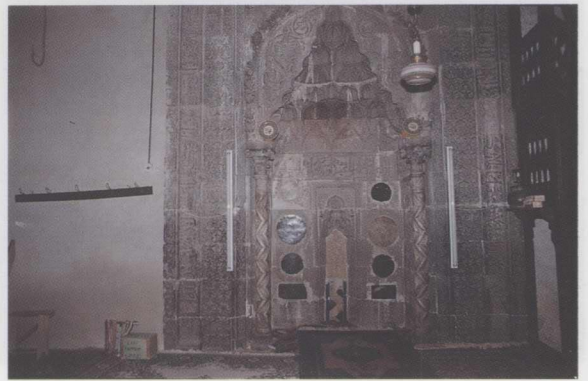
Res. 28: Divriği Ulu Cami Külliyesi, batıdan görünüm (1987)



Res. 29: Divriği Darüşşifası, portal, ayrıntı (1987)



Res. 31: Develi Ulu Camii, kuzeyden görünüm (1991)



Res. 32: Develi Ulu Camii, mihrap (1991)



Res. 35: Kayseri Gevher Nesibe Darüşşifası ve Medresesi, güneyden görünüm (1993)



Res. 34: Kayseri Melike Adiliye Türbesi, kuzeybatıdan görünüm (1985)



Res. 33: Kayseri Külük Külliyesi, kuzeydoğudan görünüm (1987)



Res. 36: Kayseri Gevher Nesibe Darüşşifası, avlu, güneye bakış (1993)



Res. 39: Kayseri Gevher Nesibe Darüşşifası, güney cephe ve portal (1986)



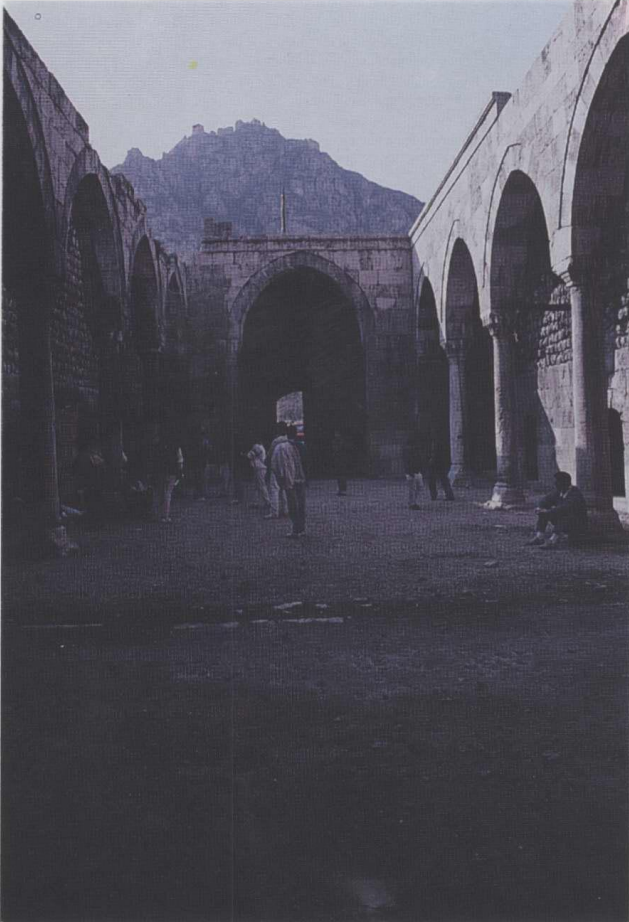
Res. 37: Kayseri Gevher Nesibe Medresesi, aulu, kuzeye bakış (1993)



Res. 38: Kayseri Gevher Nesibe Türbesi, batıdan görünüm (1986)



Res. 41: Amasya Darüşşifası, batı cephe (1996)



Res. 40: Amasya Darüşşifası, avlu, doğuya bakış (1991)



Res. 42: Amasya Darüşşifası, kapı üzerindeki süsleme (1996)