

SEYİTGAZİ ASLANBEY KÖYÜNDE "ŞEYH SÜCAEDDİN" KÜLLİYESİ

Filliz AYDIN

Orta Doğu Teknik Üniversitesi, Mimarlık Fakültesi, Restorasyon Bölümünde 1970 yılı Temmuz ayında vermiş olduğum Y. Mimar-Master tezinin konusu Seyitgazinin Aslanbey köyündeki Şeyh Sücaeddin Külliyesini kapsamaktaydı. Külliye iki türbe, bugün imaret olarak adlandırılan L şeklinde plânlanmış bir yapı ve yeni bir camiden ibaret olup, kabaca XVI. yüzyıl başı olarak tarihlendirilmektedir¹

Esas gayesini "bina için bir restorasyon projesi hazırlamak ve yeni bir fonksiyon imkânı araştırmak" şeklinde özetleyebileceğimiz çalışma, daha ziyade imaret binası üzerinde yoğunlaştırılmış olup, diğer binalar sadece değerlendirilmede kullanılmıştır.

Çalışmanın ilk kısmı binanın tetkik ve dökümantasyonunu, binanın değerlendirilmesiyle sona eren gözlemsel, tarihi ve mukayeseli analiz çalışmalarını kapsamaktadır.

İkinci kısımda ise, mukayeseli analiz, ilgili tarihi dökümanların araştırılması ve binanın kendi verilerinin değerlendirilmesi neticesi bir restitüsyon projesi sunulmaktadır.

BİNANIN TANITILMASI :

Şeyh Sücaeddin Külliyesi, bir zamanlar Süca köyü olarak adlandırılan ve halen mahallinde o isimle tanınan ve Seyitgazi kasabasına 6 km. mesafede bulunan Aslanbey Köyünün kuzeydoğusunda yer almaktadır. Köyde ay-

rıca bir de tarihi hamam mevcuttur. Moloz taş ile inşa edilmiş olan hamam külliye epey uzakta ve harap durumdadır. Külliye ile bir bağlantısı olup olmadığının araştırılması için yer yer sondajlar gerekmektedir.

Külliye başlıca iki kısımdan meydana gelmiştir. Birinci kısımda avlu duvarları ile çevrelenmiş iki türbe, bir minare, onikigen bir havuz ve tarihi değeri olmayan bir cami bulunmaktadır. Avlunun içinde yer yer mezarlara rastlanmaktadır. Kemerli bir kapıdan, külliye ikinci kısmını meydana getiren imaret binasının önünde yer alan meydana geçilir. L şeklinde plânlanmış olan imaret, kubbeli dört mekandan meydana gelmiştir. (bak Resim, I, Şekil I).

TÜRBELER :

Birinci kısımda bahsi geçen avlunun batı tarafında yer alan iki türbe, aynı plân tipine sahip olmakla beraber değişik yapıda iki binadır.

ŞEYH SÜCAEDDİN TÜRBESİ, bir kenarı 4.10 m. uzunlukta, sekizgen plâna sahip olup kubbeli bir yapıdır. Doğu kısmında dikdörtgen plânlı, kubbeli bir giriş mekanı bulunmaktadır. Her iki kısımda gri ve kırmızımsı renkte taş sıralarıyla inşa edilmiş olup, kubbelerin üzeri kurşun kaplıdır. (bak Resim 2) Siyah taş ile inşa edilmiş olan giriş kapısı üzerinde bir kitabe mevcuttur. (bak. resim 3,) Bu kitabeden anlaşıldığına göre inşa tarihi H. 921 (1515 M.) dir. Esas türbe

1. Bak s. 208 (Kitabeler)

pencereleri, güney ve kuzeybatı duvarlarında, dikdörtgen, tambur pencereleri ise sivri kemerli açıklıklar şeklindedir.

Türbenin ve giriş mekanının iç kısımları beyaz renkte badanalanmış, çiçek, yaprak motifleri ve eski yazı ile süslenmiştir. (kalem işi).

DEMİRTAŞ PAŞA TÜRBESİ de sekizgen plânlı ve kubbeli bir yapıya ve dikdörtgen, kubbeli bir giriş mekânına sahiptir. Yapı tamamen tuğla ile inşa edilmiştir. (Bak Resim 4,5). Duvar yüzlerinde yer yer eski sıva kalıntularına rastlanmaktadır. Esas türbe duvarları takriben 3.50 m. uzunlukta olup, kirpi saçakla son bulmaktadır. Kubbe kurşunla kaplıdır ve üzerinde kitabe bulunan bronz bir alem mevcuttur. Bu alemin bir eşi de Şeyh Sücaeddin Türbesinde bulunmaktadır². Türbenin kuzey ve güneybatı duvarlarında, üzerlerinde sağır tuğla kemer bulunan dikdörtgen pencere açıklıkları mevcuttur.

Yapının iç kısımları, Şeyh Sücaeddin Türbesinde olduğu gibi kalem işi ile süslenmiştir. Güney duvarında beşgen plânlı bir mihrap nişi bulunmaktadır.

İMARET :

Genel Durum :

Yapı L şeklinde plânlanmış, kubbeli dört mekândan meydana gelmiştir. (Bak Şekil 2, 3) Birinci odanın güney, 3 ve 4 üncü odaların doğu ve dördüncü odanın kuzey duvarları moloz taş, diğer duvarlar sarımtırak renkte kesme taş ile inşa edilmiştir. Duvarlar tek tip, basit profilli bir taş korniş ile nihayetlenmektedir. Kubbelere alaturka kiremit ile kaplıdır. Sadece birinci odanın kubbesinde kurşun örtü izlerine rastlanmaktadır. Bacalar tuğla ile inşa edilmiş olup, kurşun kaplı piramidal külâhla son bulmaktadır. Bacalardan

bir tanesi gerek inşaat tarzı (kesme taş ve tuğla) ve gerekse ebat bakımından değişik bir durum göstermektedir. (Bak Resim 6, Şekil 4).

a. TEMELLER :

İlk çalışmalar sırasında toprak dolgu sebebiyle temeller hakkında bir araştırma yapmak mümkün olmamıştır³.

b. DIŞ YAPI :

Binanın dış yapısını güney, batı, kuzey ve doğu olmak üzere dört cephe meydana getirmektedir. Güney cephesi esas cephe olup imaretin önündeki meydana bakmaktadır.

GÜNEY CEPHESİ :

Güney cephesi başlıca iki kısımdan meydana gelmiştir. Birinci kısım, 1, 2 ve 3 no.lu odaların güney duvarlarından meydana gelmiş olup 33.13 m. uzunlukta ve doğu köşesinde 4.76 m. yüksekliktedir. (Bak. Resim 6, 7 ve Şekil 4). Cephe sarımtırak renkte kesme taş ile inşa edilmiş olup, üzerinde silme mevcut değildir. Cephenin 1 no.lu odaya rastlayan kısmı moloz taş ile inşa edilmiş olup, yer yer sıva ve badana izine rastlanmaktadır. Cephenin bu kısmındaki elemanlar 1, 2 ve 3 no.lu odaların giriş kapıları (K1, K2, K3), ve 2 no.lu odanın penceresidir (P1).

Batı köşesinden 5.52 m. mesafede, 1.06 m. genişlikte 1 no.lu odanın giriş kapısı (K1) mevcuttur. Üzerinde basık bir kemeri bulunan kapı, tepe noktasında 1.71 m. yükseklikte olup, gri-beyaz renkte kesme taş ile çerçevelenmiştir. Bu çerçeve üzerinde de sağır tuğla bir kemer bulunmaktadır. (Bak Şekil-7).

İkinci kapı (K2), batı köşesinden 15.50 m. mesafede, dikdörtgen bir açıklıktır. 1.06 m. genişlik, 1.81 m. yükseklikte ve basit bir profille çerçevelenmiş

2. Bak s. 208 (Kitabeler)

3. Bak s. 208 (Sonda)-hafriyat Raporu)

portál çıkıntısı içinde yer almaktadır. (Bak Şekil 7).

İkinci kapıdan 1.52 m. doğuda 0.77 m. genişlik ve 1.19 m. yükseklikte üzerinde sağır, kesme taş (teğet) kemer bulunan dikdörtgen bir pencere mevcuttur. (P1) (Bak Şekil 8).

Cephenin üçüncü kapısı (K3), batı köşesinden 27.17 m. mesafede olup basit profilin çerçevelediği portál çıkıntısı içinde yer almaktadır. Üzeri basık bir kemerle örtülü olan kapı açıklığı 1.01 m. genişlik ve 1.79 m. yüksekliktedir. Kemer taşları gri ve beyaz mermerden yapılmış olup, 3.14 m. yükseklikteki portálin kemer açıklığından 15 cm. geri plândadır. (Bak Şekil 7).

Cephenin ikinci kısmı, 4 no.lu odanın güney duvarına tekabül etmekte ve ilk kısımdan daha ön plânda yer almaktadır. Cephe 12.14 m. uzunlukta ve 6.70 m. yüksekliktedir. Şeyh Sücaeddin Türbesi gibi sarımtırak gri ve kırmızım-sı taş sıraları ile inşa edilmiş olup basit profilli bir silme ile sona ermektedir. Cephenin elemanları birbirinin aynı iki penceredir. (P10-P11) Birinci pencere batı köşesinden 3.13 m. mesafede ve üzeri sivri kemerle örtülü bir açıklıktır. 1.24 m. genişlikte ve tepe noktasında 2.47 m. yüksekliktedir. Pencere açıklığı taban seviyesinden 0.90 m. yüksekte olup, kemer kırmızı ve sarı-gri renkte taşlarla inşa edilmiştir. Pencere basit bir profilin çerçevelediği bir dikdörtgen içinde yer almaktadır. (Bak Şekil 8). Cephenin diğer bir elemanında batı köşesine doğru, 5.15 m. yükseklikteki taş konsoldur. Genişliği 23 cm., yüksekliği 24 cm., olup duvar yüzünden 22 cm. lik bir çıkıntı yapmaktadır.

BATI CEPHESİ :

İmaretin batı cephesi de iki kısımdan meydana gelmiştir. Birinci kısım 4 no.lu odanın batı duvarı olup 11.79 m. uzunlukta. İkinci kısım ise 1 no.lu odanın batı duvarıdır (Bak Şekil 5).

Cephenin birinci kısmı, Güney Cephesi ikinci kısmı (4 no.lu odaya ait) gibi inşa edilmiş⁴, ve aynı çeşit taş korniş ile son bulmaktadır. Güney cephede görülen taş konsol, bu cephede de dört adet olmak üzere mevcuttur. 4 no.lu odanın giriş kapısı (K4), 2.68 m. uzunluk ve 4.14 m. yükseklikteki portálin içinde yer almakta ve üzerinde gri ve beyaz mermerden yapılmış olan basık bir kemer bulunmaktadır. Kapı açıklığı 1.04 m. genişlikte ve tepe noktasında 1.81 m. yüksekliktedir. (Bak Resim 7, 8 ve Şekil 5).

Cephenin ikinci kısmı, 12.30 m. uzunlukta ve güney köşesinde 4.45 m. yüksekliktedir. Güney cephesinin birinci kısmında görülen yapı tarzı aynen burada da tatbik edilmiş ve duvar 4 no.lu odanın güney duvarında olduğu gibi taş silme ile nihayetlenmektedir⁵. Silme, cephenin orta kısmında 0.43 m. lik bir düşüş yapmaktadır. Cephede iki eş pencere bulunmakta, birincisi kuzey köşesinden 4.00 m., ikincisi 7.64 m. uzaklıktadır. 0.74 m. genişlik ve 1.12 m. yükseklikteki pencere açıklıklarının üstlerinde sağır birer sivri tuğla kemer mevcuttur. Üst kısımları kısmen harap vaziyette olan pencerelerin alt kısımları da toprak dolgu içindedir. (Bak Şekil 8).

KUZEY CEPHESİ :

Binanın arka cephesi olup değişik düzlemlerde üç kısımdan meydana gelmiştir. Birinci kısım 1 no.lu odanın, ikinci kısım 2 ve 3 no.lu odaların, üçüncü kısım 4 no.lu odanın kuzey duvarıdır. Bütün cephe boyunca diğer cephelerde de görülen taş silme devam etmektedir.

Birinci kısım 12.19 m. uzunlukta ve batı köşesinde 4.28 m. yüksekliktedir. Taş silme duvarın orta kısmında 0.40 m. lik bir düşüş yapmaktadır. İki

4. Bak s. 202.

5. Bak s. 202.

eş pencere bu cephenin tek elemanlarıdır. Birinci pencere 1.41 m. genişlikte, 1.34 m. yükseklikte ve yerden 0.87 m. irtifandadır. Doğu köşesinden olan mesafesi ise 1.97 m. dir. İkinci pencere de ilki gibi kenarları pek muntazam olmayan dikdörtgen bir açıklık şeklinde ve birinciden 6.01 m. mesafededir. Cephe koyu gri renkte kesme taş ile inşa edilmiştir (Bak Resim 9, Şekil 6).

Cephenin ikinci kısmı 21.25 m. uzunlukta ve batı köşesinde 5.25 m. yükseklikte olup, birinciden daha geri plândadır. Birinci kısım gibi kesme taş ile inşa edilmiş ve taş silme ile son bulmaktadır. Batı köşesinden 1.91 m. mesafede ve yerden 0.21 m. yüksekte taş bir çörtlen bulunmakta olup 0.22 m. genişlikte ve 0.24 m. yüksekliktedir.

Cephenin üçüncü kısmı, 12.12 m. uzunlukta ve doğu köşesinde 6.75 m. yüksekliktedir. İkinci kısımdan daha geri plânda bulunan duvar 4 no.lu odaya ait olup, moloz taş ile inşa edilmiş ve taş silme ile son bulmaktadır. Dikdörtgen bir kapı ve kemerli iki açıklık bu cephenin elemanlarıdır. Kapı batı köşesinden 1.31 m. uzaklıkta, 1.31 m. genişlikte, ve 1.68 m. yükseklikte olup, üstte ahşap bir lento ile kapatılmıştır. Eşik toprak dolgu ile örtülüdür. Kapının doğu tarafında 0.90 m. genişlikte, 0.36 m. yükseklikte ve etrafında taş bir çerçeve bulunan iki açıklık mevcuttur. Kısmen toprakla örtülü olan açıklıkların üzerleri sağır tuğla kemerlerle kapatılmıştır. Her iki açıklıkta sonradan kapatılmış durumdadır (Bak Şekil 6).

DOĞU CEPHESİ :

İki kısımdan meydana gelmiştir. Birincisi 4 no.lu, ikincisi 3 no.lu odanın doğu cepheleridir. Her iki kısımda moloz taş ile inşa edilmiş olup, taş silme ile son bulmaktadır.

Birinci kısım 12.19 m. uzunlukta, kuzey köşesinde 6.69 m. yükseklikte o-

lup iki eş pencere açıklığına sahiptir. Birinci pencere kuzey köşesinden 3.38 m. mesafede olup, 0.78 m. genişlikte ve 1.27 m. yüksekliktedir. Yerden yüksekliği ise 1.80 m. dir. İkinci pencere ise güney köşesinden 1.90 m. uzaklıkta, 0.81 m. genişlikte ve 1.24 m. yüksekliktedir. Her iki pencere de dikdörtgen bir açıklık şeklinde olup demir parmaklıklıdır (Bak Resim 10, Şekil 5).

Doğu cephesinin ikinci kısmı, 3 no. lu odanın doğu duvarı olup, 11.05 m. genişlikte ve güney köşesinde 4.70 m. yüksekliktedir.

c. İÇ YAPI :

1 No.lu Oda :

Güney duvarında bulunan üzeri basık kemerli kapıdan girilen oda, kare plânlı olup üstte kubbe ile örtülüdür. Duvar uzunluğu doğu kenarında 9.58 m., güneyde 9.56 m. dir. Orijinal eşik seviyesine göre hakiki zeminini gösteren hiç bir iz mevcut değildir. Duvarlar beyaz badanalı olup, sıvanın döküldüğü yerlerde duvar malzemesinin moloz taş olduğu görülmektedir.

Kubbe ve kubbeye geçiş elemanı olarak kullanılan tromplar tuğla ile inşa edilmiş ve duvarlar gibi beyaz badalanmıştır. Kubbe yüksekliği yerden 10.27 m. dir. Yarım daire şeklindeki tromp kemerleri duvarlar üzerinde de sağır kemerler şeklinde tekrar edilmiştir. Tepe noktasında yüksekliği 5.26 m., üzengi noktasında ise 3.40 m., ve stalâktitli konsollar üzerine oturmaktadır. Bu konsolların bir çeşitlenmesi de tromp köşelerinde bulunmaktadır (Bak Resim 11, 12 ve Şekil 9). Her iki motif de değişik renklerde boyanmıştır. Kubbe eteğinde batı, doğu ve güneyde, üzerleri yarım daire kemerli üç pencere bulunmaktadır. Kuzeyde ise aynı şekilde bir pencere motifi boyanmıştır. Kemerler arasındaki boşluklar, kubbe eteği ve kubbenin tepe noktası çiçek ve yaprak motifleri ile süslenmiştir.

Güney duvarının orta kısmında 1.15m. genişlikte giriş kapısı, sağ ve sol taraflarında ise ikişer adet dikdörtgen niş bulunmaktadır.

Batı duvarının orta kısmında, üzerinde ahşap hatıl bulunan 0.63 m. genişlik, 0.54 m. derinlik ve 0.80 m. yükseklikte bir niş mevcuttur. Nişin kuzey ve güney tarafında 1.05 m. genişlikte, ahşap hatıllı dikdörtgen pencere açıklıkları bulunmaktadır. Pencere üstlerindeki sıvanın döküldüğü yerlerde sağır kemerler görülmektedir. Duvarın en kuzey ve güney uçlarında ise ahşap hatıllı, ufak birer niş mevcuttur.

Giriş kapısının karşısına rastlıyan kuzey duvarının orta kısmında bir ocak yer almaktadır. Yaşmak kısmı yıkık olan ocak tuğla, taş ve harç ile inşa edilmiştir. Ocak, kırmızı, yeşil, gri ve sarı renklere boyanmış ve iki tarafında 1.01 m. genişlik ve 1.42 m. derinlikte gayrimuntazam iki pencere açıklığı bulunmaktadır. Her ikisinde üstünde ahşap hatıl vardır. (Bak Resim 12, Şekil 9).

Doğu duvarında üç niş bulunmaktadır. Ortadaki niş en büyüğü olup, 1.04 m. genişlik ve 1.42 m. yüksekliktedir. Yerden olan yüksekliği ise 0.91 m. dir. Diğer iki niş ise daha küçük ebattadır.

2 No.lu Oda :

Kare plânlı ve kubbeli bir mekânı olan odanın güney duvarı 8.71 m., doğu duvarı 8.69 m. uzunlukta olup güney duvarındaki kapı ile dışarıya bağlanmaktadır. Giriş kapısı üzerinde üç dilimli (trefoil) bir kemer bulunmaktadır. Zeminde yer yer, kaba taş kaplamaya rastlanmaktadır. Kuzey batı köşesinde 10 cm. yüksekliğinde bir taş platform mevcuttur. Duvarlar taş ve tuğla ile, kubbe ve geçiş elemanı olan tromplar tamamen tuğla ile inşa edilmiştir. Tepe noktası 6.10 m. yükseklikte olan tromplar üçgen taş kon-

solrar üzerine oturmaktadır. Taş konsollar tromp köşelerinde de mevcuttur. Duvar yüzlerinde yer yer eski sıva kalıntılarına rastlanmaktadır. Üzerleri is ile kaplı olup herhangi bir boya veya süsleme yoktur. Yüksekliği 10.45 m. olan kubbe üzerinde üç adet altıgen ışıklık mevcuttur.

Giriş kapısının batısında 1.19 m. genişlik, 0.73 m. derinlik ve yerden 0.91 m. yüksekte bir niş mevcuttur. Ahşap hatıl üzerinde sağır tuğla kemer bulunmaktadır. Kapının doğu tarafında ise 1.04 m. genişlik, 1.13 m. yükseklikte ahşap hatıllı bir pencere ve 1.51 m. genişlik 0.61 m. derinlikte üzeri kemerli bir niş bulunmaktadır. Yerden 0.45 m. yükseklikte olan nişin tabanı taş kaplıdır.

Duvar üzerinde sağır kemer içinde, kemerli bir pencere mevcuttur. Pencerenin tepe noktası yüksekliği ise 6.00 m. dir.

Batı duvarında ise üstleri kemerli üç niş mevcuttur. 0.66 m. derinlik ve 1.20 m. genişlikteki nişlerin üzengi hizasında, bütün duvar boyunca ahşap bir hatıl uzanmakta ve güney duvarında dönmektedir. Tepede sağır kemer içinde, güney duvarındaki gibi kemerli pencere şeklinde bir niş bulunmaktadır.

Kuzey duvarında, ortada iki ocak yer almaktadır. Ocaklar 1.40 m. genişlik ve 0.61-0.96 m. derinlikte ve dikdörtgen plânlıdır. Yaşmakları basit, iki yüzeyli olup ahşap çerçeve, kiremit ve harç ile yapılmıştır. (Bak Resim 13, 14 ve Şekil 9). Ocakların doğu tarafında 0.88 m. genişlik ve 0.78 m. derinlikte, ahşap hatıllı bir niş mevcuttur. Batı tarafında ise 1.01 m. genişlik ve 0.68 m. derinlikte kemerli bir niş içinde haç plânlı taş bir tekne yer almaktadır. Tekne, muhtemelen eski bir Bizans yapısından alınmıştır. Ocakla bu niş arasında, lavabo gibi yerleştirilmiş, kemerli ufak bir nişin önünde yer alan diğer bir taş tek-

ne mevcuttur. Nişin içinde geriye doğru akan ve kuzey cephesindeki çörtene bağlanan bir oluk bulunmaktadır. Batı duvarındaki gibi sağır kemer içindeki niş burada da mevcuttur.

Doğu duvarında ise, kuzey duvarındakiler gibi üç adet ocak mevcuttur. En kuzeyindeki ocağın yaşmağı yıkıktır. Ocakların iki tarafında ufak birer niş bulunmaktadır.

3 No. lu Oda :

Kare plânlı ve kubbeli bir oda olup, güney duvarında 8.24 m. doğu duvarında 8.57 m. uzunluktadır. Odaya güney duvarında bulunan yarım daire kemerli bir kapıdan girilmektedir. Orijinal zemin hakkında hiç bir iz mevcut değildir. Duvarların yapı tarzı, kubbe ve geçiş elemanları bakımından 2 no.lu odanın aynıdır.

Güney duvarında, kapının doğu tarafında 0.66 m. genişlik, 0.51 m. derinlik ve 0.95 m. yükseklikte ahşap hatıllı bir niş bulunmaktadır. Kapının batı tarafında ise 2.11 m. genişlik, 0.88 m. derinlik ve tepe noktasında 3.06 m. yükseklikte, sivri kemerli bir niş mevcuttur. 2 no.lu odada olduğu gibi sağır kemer içindeki kemerli pencere burada da mevcuttur⁶.

Batı duvarında yerden 2.50 m. yükseklikte demir çiviler mevcut olup, bunlardan iki tanesinde ahşap parçaları asılıdır. 2 no.lu odada olduğu gibi sağır kemer içinde pencere şeklinde niş mevcuttur⁷.

Kuzey duvarında üstlerinde ahşap hatıl bulunan dört niş bulunmaktadır. Yaklaşık olarak 1.40 m. genişlikte, 0.75 m. derinlikte ve üzerlerinde sağır tuğla kemerleri mevcuttur. Batı duvarındaki gibi sağır kemer içinde pencere şeklinde niş bulunmaktadır.

Doğu duvarında da dikdörtgen dört niş bulunmaktadır. Üstlerindeki ahşap hatıl, kuzey duvarında olduğu gibi duvar boyunca devam etmektedir. Sağır kemerler ise sıvalı durumdadır. Yerden 4.91 m. yükseklikte, sağır kemer içinde bulunan pencere şeklindeki niş burada da mevcuttur.

4 No.lu Oda :

Diğer üç oda gibi bu odada kare plânlı ve kubbelidir. Kubbeye geçiş yine köşelerde bulunan tromplarla sağlanmıştır. Diğer üç odaya kuzeybatı köşesinden bağlı olan odaya batı duvarında bulunan bir kapı ile girilmektedir. Zemini kapı eşik seviyesinden 2.00 m. aşağıda olup toprak ile kaplıdır. Güney ve batı duvarlarında kapının eşik seviyesi hizasında duvar 5-18 cm. lik diş yapması ve yer yer ahşapların oturabilmesi için duvarda deliklerin bulunması bu odada ahşap bir döşemenin bulunduğunu ispat etmektedir. Duvarlar ve kubbe moloz taş ve tuğla ile inşa edilmiş ve beyaz badalanmıştır. Tromp kemerlerinin üzerine oturduğu ve şekilleri tam olarak belli olmayan kabartmaların bir çeşitlenmesi de tromp köşelerinde bulunmaktadır. Kemerler arasındaki boşluklar çiçek ve yaprak motifleri ile boyanmıştır. Motifler Şeyh Sücaeddin Türbesindekilere çok benzemektedir. Kubbe eteğinde, güney ve batı yönlerinde, yarım daire kemerli iki pencere bulunmakta, doğuda ise aynı pencere motifi resmedilmiştir.

Güney duvarı 9.56 m. uzunluğunda olup, ortada sivri kemerli bir niş bulunmaktadır. Genişliği 1.08 m. ve derinliği 0.75 m. dir. Nişin iki tarafında üzeri beş dilimli bir kemerle örtülü niş içinde sivri kemerli pencere açıklığı mevcuttur. 1.21 m. genişliğinde olup, tepe noktası tabandan 4.56 m. yüksekliktedir. Duvarın en doğu ve batı uçlarında dikdörtgen birer niş bulunmaktadır.

6. Bak s. 205

7. Bak s. 205

Yaklaşık olarak orta kısmında giriş kapısı bulunan batı duvarı 9.57 m. uzunluğundadır. Bursa tipi kemerle örtülü olan kapı üzerinde yarım daire kemerli bir niş, alt kısmında ise bir oyuk mevcuttur. Kapının güney tarafında iki dikdörtgen niş yer almaktadır. Birincisi güney köşesinden 0.70 m. mesafede ve 0.47 m. genişliktedir. İkinci niş ise 0.74 m. genişlik ve 0.58 m. derinliktedir. Kapının kuzey tarafında sivri kemerli, 1.93 m. genişlik ve 0.66 m. derinlikteki niş içinde, haç şeklinde eski bir Bizans teknesi bulunmaktadır. Teknenin üzerinde duvar yüzeyinde üst üste iki musluk deliği görülmektedir.

9.60 m. uzunluktaki kuzey duvarının batı ucunda basık kemerli, 1.04 m. genişliğinde bir kapı bulunmaktadır. Eşik seviyesi yerden yaklaşık olarak 2.00 m. yüksekte olan kapının üzerinde sivri kemerli, 5 cm. derinliğinde bir niş mevcuttur. Kapıdan 0.64 m. mesafede 2 no.lu odadakilere benzeyen bir niş bulunmaktadır⁸ Ocağın doğusunda 1.51 m. genişlik 1.26 m. derinlik ve tepe noktasında 4.29 m. yüksekliği olan, yarım daire kemerli fırın kapısı mevcuttur. 1.39 m. mesafede birincinin aynı ikinci bir fırın kapısı daha vardır. Fakat birincide bulunan dikdörtgen açıklık burada sonradan kapatılmış vaziyettedir. İki fırın arasında, üzerinde üç dilimli kemeri bulunan bir niş mevcuttur. 0.68 m. genişliğinde, 0.32 m. derinliğinde ve 3.11 m. yüksekliğindeki nişin üzerinde yine yarım daire plânlı, ve yarım daire kemerli bir niş daha bulunmaktadır (Bak Resim 15 ve Şekil 4). Duvarın en doğu ucunda ise 0.55 m. genişlik, 0.55 m. derinlik ve 0.72 m. yükseklikte dikdörtgen bir niş vardır.

Doğu duvarının orta kısmında, siyah renkli taştan yapılmış, basit bir profille sınırlanmış dikdörtgen bir çerçeve içinde büyük bir ocak bulunmaktadır.

Yedi kenarlı piramidal yaşmak yıkık vaziyettedir. Ocağın tepe noktası 5.80 m., tabanı 1.58 m. yüksekliktedir. Ocağın iki yanında, 1.25 m. mesafede, 1.08 m. genişlikte ve sivri kemerli pencere açıklıkları mevcuttur (Bak Resim 16, Şekil 9).

d. ÇATI :

Çatı, üç tanesi sekizgen, bir tanesi çokgen (14 kenarlı) tamburlar üzerine oturan dört kubbeden meydana gelmiştir. İlk üç odanın tamburu duvarların silme seviyesinden 0.70 m. yükseklikte bir platform üzerine oturmaktadır. Yer yer bacalar (toplam olarak 10 adet) tamburlara bitştirilmişlerdir (Bak: Resim 17, Şekil 3).

Birinci odanın tamburu kesme taş ve tuğla ile inşa edilmiş ve bütün binada görülen silme ile sona erdirilmiştir. Silme üzerinde ahşap bir band çepeçevre dönmektedir. Tamburun batı, güney ve doğu duvarlarında yarım daire kemerli, 0.60 m. genişlik ve 1.18 m. yükseklikte üç pencere mevcuttur. Kubbe 35x20x3,5 cm. lik tuğlalarla inşa edilmiş olup, yer yer kurşun kaplamayı tutturmak için kullanılmış olan demir çivilere rastlanmaktadır. Tamburun dört köşesinde alttaki odaya ait tromp çıkıntıları görülmekte ve kuzey tarafından 1.59x1.62 m. ebadında bir baca yükselmektedir. Kesme taş ve tuğla sıraları ile inşa edilen baccanın üst kısmı tamamen tuğla olun külâh kısmı mevcut değildir. Halen baccanın yerden yüksekliği 14.50 m. dir.

İkinci odanın tamburu da ilki gibi tuğla ve taş sıraları ile inşa edilmiş ve taş silme ile nihayetlenmiştir. (yerden 8.71 m. yükseklikte). Güney kenarında hafif sivri kemerli bir pencere mevcuttur. Kubbe 22x36x4 cm. ebadında tuğla ile inşa edilmiş olup kalınlığı harç dahil 0.70 m. dir. Üzeri 10 cm. kalınlığında kiremit ile kaplı olan kubbenin tepe noktasında kilit taşı bulunmak-

tadır. Kuzey tarafında, tamamen tuğla ile inşa edilmiş iki baca yükselmektedir. Üstte kirpi saçakla son bulan bacaların kurşun kaplı piramidal külahları da mevcuttur. (Bak: Resim 18, 19 ve Şekil 6).

Üçüncü odanın tamburu yapı tarzı bakımından ikincinin aynı olup, güney ve doğu kenarlarında hafif sivri kemerli pencereleri mevcuttur. İkinci kubbedeki ışıklıklara burada rastlanmamaktadır.

İkinci ve üçüncü kubbeler arasında, bir evvelkilere benzeyen üç baca mevcuttur. Yaklaşık olarak 1.14x1.11 m. ebadında ve 0.85 m. aralıklı olan bacalar yerden 7.60 m. yükseklikteki bir silme üzerinden başlamakta ve takriben 14.11 m. ye kadar yükselmektedir. En kuzeyindekinin ise külah kısmı tamamen yıkıktır.

4. no.lu odanın çatısı olan dördüncü kısım, ondört kenarlı ve tamamen kesme taş ile inşa edilmiş olan tambur ve onun üzerindeki taş silmeden ibarettir. Güney ve batı kenarlarında basık sivri kemerli pencereleri mevcuttur. Kubbe 35x20x3.5 cm. ebadında tuğla ile inşa edilmiş olup alaturka kiremit ile kaplıdır ve tepe noktasında kilit taşı bulunmaktadır. Kuzey tarafında üç, doğu tarafında ise tek bir baca yükselmektedir. İkinci ve üçüncü odanın çatı kısmındakilere benzeyen bacalardan iki tanesinin külahları yıkıktır. Tromplar ilk üç kısımda olduğu kadar belirli değildir (Bak Resim 20).

KİTABELER :

Külliyeye ile ilgili üç kitabe mevcuttur. Birincisi Şeyh Sücaeddin Türbesinin kapısı üzerinde olup Türkçe tercümesi şöyledir: "Evliyanın öncüsü Hazreti Sultan Süca' Allah kabrini nurlandırırın'ı seven Bali Bey oğlu Kasım Bey, bu binayı Hicri 921 (milâdi 1515 tarihinde ve Sultan Bayezid'in oğlu Sultan

Selimin saltanatı zamanında imar eyledi."⁹.

Diğer iki kitabe ise birbirinin aynı olup, iki türbenin alemleri üzerindedir. "Bendli Muhammed aleyhi bühyen bendadi Muhammed Emin Vakfı Sücaeddin Baba, kul kabulrabbil alemin, 20 Mart 1183 (1769 milâdi)¹⁰.

HAFRIYAT (SONDAJ) RAPORU :

1969 Eylül ayında Vakıflar Genel Müdürlüğü külliyyede hafriyat ve temizlik işlerini başlatmıştır. Çalışmalar iki türbe arasındaki muhtes kısmın yaktırılması, imaret etrafındaki toprak dolgunun ve çatıdaki ot ve toprağın temizlenmesi gayesini gütmektedir ve bir araştırmadan ziyade restorasyon işlemine bir hazırlık mahiyetinde olduğundan binanın mevcut, orijinal kiremit kaplamasında bu çalışmalar sırasında tamamen kaldırılmıştır. Bu çalışmaların neticeleri şöyle sıralanabilir :

— Temellerin başladıkları seviye ve malzemeleri (moloz taş) bu çalışmalar neticesinde tesbit edilmiştir.

— 2 ve 3 no.lu odaların giriş kapılarının eşik seviyeleri tesbit edilmiştir. Diğerleri daha öncede bilinmekteydi.

— Fırın duvarları da kısmen ortaya çıkarıldı. Böylece fırınların plânı hakkında da bir fikir edinmek mümkün oldu.

— 1 no.lu odanın (dış) güneybatı köşesinde bulunan duvar kalıntısı (0.75 m. kalınlığında ve 3.80 m. uzunluğunda, 0.40 m. yüksekliğinde) ise

9.

عمر هذا البناء اشريف قاسم بك بن بالي بك المحب
قدوة الاولياء حضرت سلطان شجاع نور الله قبره في
ايام دولت السلطان سليم خان بن بايزيد خان في تاريخ
احدى وعشرين وتسعماء

10. Kitabe köyün imamı tarafından okunmuştur. Fotoğrafi O.D.T.Ü. Restorasyon Bölümü Arşivinde mevcuttur.

muhtemelen bina önünde mevcut olan revakın yan duvarı idi veya 1 no.lu odaya ön cephede eklenen bir ön mekanın yan duvarıdır. İkinci faraziye daha başka duvar kalıntıları bulunmadıkça daha az geçerlidir.

— Çatının temizlenmesi neticesinde tamburlara bitişik tromp çıkıntılarının da tuğladan inşa edildiği ve kiremitle kaplandığı anlaşılmıştır.

STRÜKTÜREL VE MİMARİ ANALİZ:

I. STRÜKTÜREL ELEMANLAR:

a. TEMELLER: Vakıflar Genel Müdürlüğü tarafından yapılan hafriyat sonucu temellerin inşa malzemesi (moloz taş) ve başladıkları seviyeyi tespit etmek mümkün olmuştu. Derinlik ve kalınlıkları hakkında hiç bir fikir edilememiştir.

b. DÖŞEME KAPLAMALARI : Toprak dolgu sebebiyle binada orijinal zemin tesbiti yapılamamıştır. Sadece 2 no.lu odada kısmi bir taş kaplama bulunmuştur. Daha önce izah edildiği gibi (bak. s. 206) 4 no.lu odada bir ahşap zeminin varlığı (kapı eşiği seviyesinde) kabul edilmiştir.

c. DUVARLAR: Duvar kalınlıkları 1.10-1.70 m. arasında değişmektedir. Sadece 1 ve 2 no.lu odaların arasındaki duvar 2.20 m kalınlıktadır. Bu da iki ayrı duvarın değişik tarihlerde yan yana inşa edilmesi neticesi olabilir.

i. Dış duvarlar: Güney ve batı cepheleri (1 no.lu odanın güney duvarı hariç) sarımtırak kesme taş ile, arka cephe ise koyu gri renkte kesme taş ve moloz taş ile inşa edilmiştir. Yer yer eski Bizans yapılarından alınmış taşların kullanıldığıda görülmektedir.

Duvar inşaatında ön ve arka cephe arasındaki teknik ve malzeme farkı bu binada oldukça belirlidir.

ii. Tambur duvarları: Malzeme farkı, kullanılışı ve biçimi bakımından,

ana gövde duvarları gibi tambur duvarlarında farklılık göstermektedir. Başlıca üç grup altında toplanabilir: 1 no.lu oda, 2 ve 3 no. lu odalar, ve üçüncü grup olarakta 4 no.lu oda.

iii. İç duvarlar: Moloz taş ve tuğla parçaları ile inşa edilmiştir. 2 ve 3 no.lu odalarda nişlerin üzerinde duvar boyunca ahşap hatıl uzanmaktadır.

iv. Duvar yüzleri: Güney duvarının bir kısmı hariç dış duvarlar sıvasız, bütün iç duvar satırları ile sıvalı ve badanalıdır. 1 ve 4 no.lu odalarda ilâveten 'kalem işi' süsleme görülmektedir.

d. KEMERLER: Netice olarak söylenebilirki, binada pek çok tip kemer değişik yerlerde kullanılmıştır. Bunlar arasında basık kemer, sadece kapı üstlerinde, sivri kemerlerde binanın bir çok yerinde bol miktarda kullanılmıştır. Dekoratif kemer formları ise (Bursa kemeri, dilimli kemer vs.) daha ziyade 4 no.lu odada (iç ve dışta) kullanılmıştır.

e. SİLMELER: Güney cephesinin ilk kısmı hariç, bütün binada tek tip, basit profilli taş silme kullanılmıştır. Bacalar ise kirpi saçaklıdır.

f. ÜST YAPI:

i. Geçiş elemanları: Bütün binada tromplar kubbeye geçiş elemanı olarak kullanılmışlardır. Ufak farklarla üç grupta toplanabilirler:

1) 1 no.lu odada, stalaktitli konsollar üzerine oturan tromp kemerleri,

2) 2 ve 3 no.lu odalarda, taş konsollar üzerine oturan,

3) 4 no.lu odada, gayrimuntazam kabartmalar üzerine oturan tromplar.

ii. Kubbeleler: Kubbe inşaatı ve malzeme ebadı bakımından bazı farklar mevcuttur. 1 no.lu kubbe, 2 ve 3 no.lu kubbeleler ve 4. no.lu kubbe olarak üç tip altında toplanabilir. Bunlardan sa-

dece 2 no.lu kubbede ışık delikleri mevcuttur.

g. ÇATI KAPLAMASI: 1 no.lu kubbe şimdi çıplak vaziyettedir, fakat eski örtüsünün kurşun kaplama olduğu bilinmektedir. Diğer kubbeler ise alaturka kiremit ile kaplıdır.

II. NON - STRÜKTÜREL (MİMARİ) ELEMANLAR:

a. AÇIKLIKLAR:

i. Kapılar: Binada toplam olarak beş kapı bulunmaktadır. K1, K2, K3 ve K4 ana cepheler üzerinde olup dekoratif elemanlardır. K5 ise (4 no.lu odanın kuzey duvarındaki kapı) tamamen değişik karakterde olup muhtemelen bir servis kapısı idi.

ii. Pencereleer: beş ana tip olarak gruplandırılabilirler. P1 2 no.lu odanın güney, P2 ve P3 1 no.lu odanın batı, P4 ve P5 1 no.lu odanın kuzey, P8 ve P9 4 no.lu odanın doğu, P10 ve P11 1 no.lu odanın güney duvarındadır. Üçüncü tip (P4 ve P5) daha sonra açılmışlardır.

Tambur pencereleri de bir gruplaşma göstermektedir. 1) Yarım daire kemerli 1 no.lu tambur pencereleri, 2) Hafif sivri kemerli 2 ve 3 no.lu tambur, ve 3) Basık sivri, 4 no.lu tambur pencere kemerleri.

b. NİŞLER: Binada, şekil ve ölçü bakımından değişiklik gösteren çok sayıda niş mevcuttur. Bir kısmı kemerli, bir kısmında sadece dikdörtgen şeklindedir. 3 no.lu odadaki nişlerin hepsi büyük ebattadır (takriben 1.40 m. genişlik, 0.75 m. derinlik ve 1.40 m. yüksekliğinde)

c. OCAKLAR: 1, 2 ve 4 no.lu odalarda rastlanan ocaklar, üç grup halinde toplanabilir. Birinci tip, 1 no.lu odada bulunan ocak olup, alçı kabartmalı ve boyalıdır. Yaşmak kısmı mevcut değildir. Önünde taş bir platform bulunmaktadır. Daha basit formda ve de-

korasyonsuz tip olan ikinci grup ise 2 ve 4 no.lu odalarda mevcuttur. Muhtemelen pişirme işlerinde kullanılmaktaydı. Üçüncü tip ise 4 no.lu odada mevcut olup, koyu renk taş bir çerçeve içinde yer almış ve yaşmak kısmı yıkıktır. Hepsi dikdörtgen plânlıdır.

d. FIRINLAR : Şimdi mevcut olmayıp, sadece 4 no.lu odanın kuzey duvarında ağızları bulunmaktadır. Vakıflar Genel Müdürlüğünce yaptırılan sondajlar neticesinde ise temelleri bulunmuştur. Bu temellerden anlaşıldığına göre fırınlar yarım daire plânlı idiler. Fırınların üst yapıları hakkında ise hiç bir iz mevcut değildir.

e. BACALAR: Binada başlıca iki tip olmak üzere toplam 10 adet baca mevcuttur. Birinci tip 1 No.lu odanınki olup kesme taş ve tuğla sıralarıyla inşa edilmiştir. Plân ölçüleri 1.62x1.59 m. olup yerden 13.93 m. lik bir yüksekliğe erişmektedir. Külâh kısmı ise yıkıktır.

İkinci tip ise, 2 ve 4 no.lu odaya ait olup, tamamen tuğla ile inşa edilmişlerdir. Plân olarak birinciden daha ufaktırlar. Bir kısmında halâ 4 kenarlı, piramidal külâh mevcuttur. Külâhlar kirpi saçaklar üzerine oturmakta olup kurşun kaplıdır.

f. ÇÖRTEN: Binanın kuzey cephesinde ve çok aşağı bir seviyededir. 2 no.lu odadaki teknelerin suyunu akıtmaktadır.

g. TAŞ KONSOL ELEMANLARI : Binanın doğu dış cephesinde (4 adet), ve güney dış cephesinde (1 adet) mevcuttur.

h. TAŞ TEKNELER: Aslında eski Bizans yapılarından alınmış olan tekneler 2 ve 4 no.lu odalarda bulunmaktadır.

i. DEKORASYON : Üç grup altında toplanabilir;

1) Kabartmalar, taş ve alçı olarak mevcuttur. Taş kabartmalar kaval sil-

me şeklinde giriş kapılarında görülmektedir, (K2, K3 ve K4). Bunlardan başka 4 no.lu odanın güney duvarındaki iki pencere (P10 ve P11) ile doğu duvarındaki ocak üzerinde mevcuttur. Alçı kabartmalar 1 no.lu odanın tromp kemerleri ayaklarında stalaktitli konsol elemanlar olarak, görülmektedir. Bunların bir benzeri de 4 no.lu odada bulunmaktadır.

2) Kalem işi tezeyinat, 1 ve 4 no.lu odalarda görülmektedir. Fakat renk ve motiflerde bir ayrılık mevcuttur. 4 no.lu odada görülen süsleme Şeyh Sücaeddin Türbesi ile benzerlik göstermektedir.

3) Kemerler: (bak s. 209)

III. SERVİSLER :

Isıtma 1, 2 ve 4 no.lu odalarda mevcut olan ocaklarla sağlanmakta idi. 3 no.lu odada ise ocak bulunmaması, ısıtmayı icap ettirmeyen bir fonksiyonla izah edilebilir.

Aydınlatma ve havalandırma ise pencere ve kubbedeki ışıklıklarla sağlanmaktadır, 3 no.lu odada mevcut değildir.

Su, muhtemelen cami avlusundaki havuzdan temin edilmekte idi. Daha kesin malûmat için yer yer sondajlar gerekmektedir. Bina içinde ise eski Bizans teknelerinin mevcudiyeti dolayısıyla, 2 ve 4 no.lu odaların suyu gerektirecek fonksiyonlara hizmet ettikleri anlaşılmaktadır (mutfak, fırın vs.).

IV. MALZEME VE DURUMU :

i) Malzeme : Binanın değişik yerlerinde kullanılmış olan malzemeler (taş veya tuğla), değişik ölçü göstermektedir. Buda değişik inşaa tarihleri nedeniyle olabilir.

1 no.lu odada kullanılan tuğlaların ebatları (19x37x3.5 cm.) (19x30x5 cm.), (20x35x3.5 cm) ve (36x4.5 cm.); 2 ve 3 no.lu odalarda (34x23x4 cm.), (36x22x4

cm.); 4 no.lu odada ise (36x3cm.) (35x20x3.5) ve (35x19x3.5 cm.) dir.

Dış cephelerde kullanılan taş malzemesinde gerek ebat ve gerekse cins bakımından farklılık göstermektedir. Bazı yerlerde ise eski Bizans harebelelerinden alınmış parçaların yeniden kullanıldığını görüyoruz.

ii) Malzemenin durumu: Binanın mevcut durumunu izah ederken aşağıdaki terimler kullanılacaktır:

'Kötü durumda': Malzeme olarak, fiziki ve strüktürel bakımdan bir arıza gösteren ve müdahaleyi gerektiren durumlar; mimari elemanlar bakımından ise kırık veya deforme olmuş taş, tuğla, harç veya sıvayı belirtir.

'İyi durumda': Malzeme veya mimari eleman müdahaleyi gerektirmediği hallerde kullanılmaktadır.

Bina strüktürel hiç bir ciddi aksaklık göstermemektedir. Sadece bazı yerlerde malzemelerde kötü bir durum görülmektedir.

Bina etrafındaki toprak dolgu Vakıflar Genel Müdürlüğü tarafından kaldırılmış durumdadır, fakat odaların içindeki toprak ve moloz gelecek için bir problem teşkil edebilir. Duvarlar strüktürel bir arıza göstermemekle beraber yer yer malzeme deformasyonuna uğramıştır. Kuzey duvarının büyük bir kısmı ise liken ile kaplı vaziyettedir. Esas gövde duvarları ve tambur duvarları üzerindeki taş silmeler ise yer yer kötü durumdadır. Güney duvarında ise silme tamamen yoktur. Çatıda tamburların üzerine oturduğu platform yer yer yıkık vaziyettedir. Toprak ve moloz dolgu ise Vakıflar Genel Müdürlüğü tarafından kaldırılmıştır. Bacalar, külah kısımları hariç iyi durumdadır.

İçte ise sıvalar ve kalem işleri yer yer dökülmüş, kötü durumdadır. Alçı kabartmalar, niş ve pencere üzerindeki ahşap hatıllar,ve ocaklar da aynı vazii-

yettedir. Bunlara ilâve olarak 2 no.lu oda duvarları ve kubbesi tamamen is ile kaplıdır. Çatıdaki ışıklıklar kapatılmıştır. 3 no.lu oda ise güvercin yuvası haline gelmiştir.

BÖLGENİN TARİHİ VE BÖLGE İÇİNDEKİ DİĞER TARİHİ BİNALAR: "

M.Ö. 1500-2000 seneleri arasında Friglerin ikamet ettikleri bilinen Seyitgazi - Eskişehir yöresinde daha öncele ride Hititler oturmaktaydı. Daha sonraları değişik milletler tarafından iskân edinilmiş ve 1176 tarihinde Selçuk Sultanı II. Kılıç Aslan tarafından Türk hakimiyeti altına alınmıştır.

Seyitgazi istila sırasında Selçuklular tarafından boş bir kasaba olarak bulunmuş ve 70-80 Türkmen ailesi yerleştirilmiştir. 1207-1208 yıllarında Seyyid Battal Gazinin mezarı bulunup türbesi yaptırılıncaya kadar "Türkmen köyü" olarak bilinen bu kasaba, bu tarihten sonra "Seyitgazi" adını almıştır.

Seyyid Battal Gazi M. 680 yılında Malatyada doğmuş olup Hazreti Alinin soyundan geldiği iddia edilir. Bu sebepten bilhassa Aleviler tarafından tutulmaktadır. Kendisi hiç bir tarikata bağlı olmayıp M. 740 yılında bir savaşta şehit olmuştur.

Tarihi kaynaklardan öğrendiğimize göre, Alaeddin Keykubat'ın annesi Ümmühan Sultan, 1204 yılında Seyyid Battal Gaziye ait türbeyi, 1207-1208 yıllarında da bir mescit ve medreseden ibaret külliye Seyitgazi kasabasının güneyinde ve eski Bizans kalıntılarının bulunduğu tepe üzerine inşa ettirmiştir. Evliya Çelebi Seyitgazinin Osmanlı idaresi altında bir kasaba olduğundan bahseder¹¹. Külliye, bilhassa türbe Fatih Sultan Mehmet zamanında epey tamirat geçirmiştir. Türbe üzerinde bulunan tamirat kitabesinden, M. 1464 tarihinde Külliye'nin bir Bektaşî Dergâhı

olduğunu anlıyoruz. II. Bayezid zamanında da bir takım ilâve ve tamiratların yapıldığını mevcut kitabelerden öğreniyoruz (1511-1515)¹²

M. 1556-1558 yıllarında Seyitgazi'deki Bektaşî Dergâhı, diğer bir çokları gibi Kanuni tarafından takibata uğramıştır. Osmanlı Devletinin kurulmasında büyük rol oynayan "Ahilik" teşkilatı XIII ve XIV. yüzyıllarda bu bölgede de görülmüş ve hatta köylere kadar yayılmıştır. Bu hadise bölgede bulunan Şeyh Edebalî'nin türbesinin mevcudiyeti ile ispatlanabilir.

Seyitgazi yöresinde bir kaç Alevî köyü bulunmaktadır. Bunlardan iki tanesinde, Aslanbey ve Yazıdere köylerinde Seyitgazi'deki külliye'nin benzeri fakat daha ufak çapta tarihi binalar mevcuttur. Aslanbey köyündeki Şeyh Sücaeddin; Yazıdere Köyündeki "Üryan Baba" İmareti olarak bilinmektedir. Üryan Baba İmareti, ocaklı, kubbeli tek bir mekân ile bir türbeden meydana gelmiştir. Seyid Battal Gazi, Şeyh Sücaeddin ve Üryan Baba Külliye'leri, aynı yörede ve aynı tarihte (XVI. yüzyıl başı) inşa edildikleri gibi bir çok noktalarda mimari ve yapı özellikleri göstermektedirler.

ŞEYH SÜCAEDDİN VE İMARETİ HAKKINDA YAZILI KAYNAKLAR: ¹³ a.

"Sücaeddin bir mürsid-i kâmil idi. Sultan Murat-i Sani Hazretlerinin ayağı hayırlı müşarün ileyhi tutmakla kim olduğu tahkik edilip anlaşılacakla namına bir mescid yapılmasını ferman buyurdular. Şeyh her kerpici üç ihlasla yerine koydu. Bu mescid Eskişehir'den

13. Seyitgazi'deki L şeklindeki bina M. Aslanbey, op. cit. tarafından medrese olarak belirtilmektedir. Fakat üzerindeki kitabeden anlaşıldığına göre, bina 1511-1515 yıllarında Bektaşî dergâhı haline getirilmek üzere pek çok tadilata uğramıştır. 1207 yılında Ümmühan Sultan tarafından yaptırılan medrese binasının bugünkü bina ile pek ilgisi kalmamıştır.

13. a. Bu çalışma bittikten sonra, konu ile ilgili diğer bir kaynak ele geçirmek mümkün olmuştur. Burada bu kaynağın adını vermekle yetineceğiz. Karl Wulzinger, Drei Bektaschi Klöster Phrygiens. Verlagon Ernst Wasmount A. g. Berlin 1913,

11. M. Aslanbey Seyyid Battal Gazinin Hayatı ve bazı Menkıbeleri, Eskişehir 1953 kitabından özetlenmiştir.

12. Evliya Çelebi, Seyahatname, Cilt, 3, s. 13.

oniki saat kadar ilerde ufak bir karyede olup Abdurrahman Gaziye yakındır. Arazisi oraya vakıftır. Müşarün ileyh Fatih Sultan Mehmedin ilk yıllarında irtihal eylemiştir. Sultan Süleyman zamanında da bu mescid cami olmuştur, ve mimarı rüyada Şeyhin irşadı ile müslüman olup ismi Hidayet konulmuştur."¹⁴

Şeyh Süca'nın isminden üç cami ile ilgili olarak bahsedilmektedir. Bir tanesi Bursada, biri Edirne'de, diğeri de İstanbul'dadır.

"Edirne'de bazı tarihçiler tarafından Ebulhayrat olarak adlandırılan cami, II. Murat'ın meşhur Şeyhi Süca tarafından zaviye olarak yaptırılmıştır. Daha sonra camiye çevrilen binadan bugün yalnız minare ve şadırvan mevcuttur. Şeyh Süca ise avluda gömülüdür."¹⁵ Bundan başka Şeyh Süca'ya ait bir türbe Konya Musalla mezarlığında,¹⁶ bir başkasıda Antalyada bulunmaktadır.

İstanbul'da Balat Kapısı dışında bulunan Şeyh Süca Camii, M. 1814 de hassa başmimarı Ali Rıza tarafından tamir edilmiştir.¹⁷

Şeyh Süca ismi, Kanuni zamanında hazırlanan 464 no.lu "Saruhan Defteri"nde, Balamut Köyündeki bir zaviye ile ilgili olarak geçmektedir¹⁸

Yukarda bahsi geçen dökümanlardan öğrendiğimize göre Şeyh Sücaeddin II. Murat zamanında (XV. yüzyıl başı) yaşamış bir mürsid idi ve kendi için bir çok cami ve zaviyeler yaptırmıştır. Kendisi Edirne'de Şeyh Süca

Camii avlusunda gömülü olduğu halde daha bir çok yerlerde türbeleri mevcuttur. (Konyada, Aslanbey Köyünde, ve Antalyada olmak üzere)

Aslanbey Köyündeki külliye, bir tanesi Şeyh Sücaeddin'e ait olmak üzere iki türbe ve 'Şeyh Sücaeddin İmaret-i' olarak adlandırılan L şeklinde plânlanmış bir binadan meydana gelmiştir.

Yukarıda bahsedildiği gibi XV. yüzyıl başında bu köyde Şeyh Sücaeddin tarafından bir zaviye inşa edilmiş idi. 1515 yılında ise, (kitabede türbenin inşa tarihi olarak verilmektedir.) muhtemelen zaviye binası tekke haline çevrilmiştir. Bu tarih aynı zamanda Seyitgazi'deki Bektaşî Dergâhının kurulmasına rastlamaktadır. (1511-1515)¹⁹ Bu, iki bina gurupları arasındaki aşırı benzerlik ile de ispatlanmaktadır. Diğer taraftan, Aslanbey Köyündeki bina bazı yazarlar tarafından 'Şeyh Sücaeddin Tekkesi' olarak adlandırılmaktadır.²⁰ Bu yörede çok yaygın olduğu gibi, Aslanbey Köyü halen bir Alevi köyüdür. Bu sebeplerden dolayı, binayı bugünkü haliyle bir tekke (Bektaşî Dergâhı) olarak kabul etmekteyiz. Fakat, ilk yapılışında bir zaviye olduğu da akılda tutulmaktadır. Diğer taraftan binanın ilk formasyonundan (zaviye olarak) ne kadarının halâ mevcut olduğu da münakaşa mevzuu olup, kati olarak tespit edilememiştir.

MUKAYESELİ ANALİZ :

Binamız, tekke (Bektaşî Dergâhı) tipi içinde mütaala edildiğinden, mukayeseli analiz aynı tip binalar arasında yapılacaktır. Seyitgazi'de Seyyid Battal Gazi ve Yazıdere Köyündeki Üryan Baba, aynı yöre ve devir içinde olmaları bakımından mukayeseli analiz için en önemli örneklerdir. Nevşehirde-

14. Sicilli Osmanî, Cilt 3. s. 136, (Bilgi Bayazıt Kütüphanesi memurlarından Bay Mustafa Yeşil'den alınmıştır. 1956).

15. O. Nuri Peremeci, *Edirne Tarihi*, İstanbul 1940. s. 75.

16. M. Oluş Arık, *Erken Devir Anadolu- Türk mimarisinde Türbe Biçimleri*, *Anatolia*, IX, 1969.

17. *Arkitekt*, 1938, s. 335.

18. Ö. Lütfi, *Barkan, İstila Devletlerinin Kolonizasyon Türk Dervişleri ve Zaviyeler*, *Vakıflar Dergisi* II, s. 323.

19. Bak s. 212

20. E. Behnan Şapolyo, *Mezhepler ve Tarikatlar Tarihi*, İstanbul 1964. s. 323.

ki Hacı Bektaş Veli Dergâhı, çok daha geç devirde (XIII.-XIX. yüzyıl) inşa edilmiş olmasına rağmen, değişik hacımların fonksiyonlarının tesbit edilmesinde konu için faydalı olmuştur.

Diğer taraftan, binanın ilk önce zaviye olarak inşa edildiğini biliyoruz. Aynı zamanda bugün, 'İmaret' olarak adlandırılmaktadır. Bu sebeplerden dolayı, mukayeseli analiz, bu tip binaların örneklerini de kapsamak üzere genişletilmiştir. Hakikatte, mimari düzen ve elemanlar bakımından bu bina tipleri (tekke, zaviye ve imaret) arasında büyük farklar mevcut değildir.²¹ Bu, zamanla eski zaviye binalarının tekke veya imaret haline çevrilmeleri ve bu sebeple terminoloji bakımından bir karışıklık yaratması ile neticelenmektedir. Örneğin, bazı zaviye binaları bugün tekke olarak adlandırılmaktadır.

Mukayeseli analiz çalışmamızda önce, binanın bütün hacımlarının fonksiyonu tespit edilecek, daha sonra mimari ve strüktürel elemanlar mukayese ile değerlendirilecektir.

Mutfak : Seyyid Battal Gazi ve Hacı Bektaş Veli Dergâhlarının mutfakları, çok sayıdaki ocakları ile karakteristik hacımlardır. Şeyh Sücaeddin İmaretinde ise 2 no.lu hacım, pişirme işinde kullanılan ocakları ve duvar yüzleri-

21. Ö. Lütfi Barkan, op. cit, s. 279.

F. Köprülü 'Ribat', *Vakıflar Dergisi* II, 1942, s. 267.

F. Taeschner, *İslam Orta çağında Futuvva*, *İstanbul Üniversitesi İktisat Fakültesi Mecmuası* XV, ss. 3-32.

A. Gölpınarlı, *Türk ve İslam İllerinde Futuvvet Teşkilatı ve Kaynakları*, *İstanbul Üniversitesi İktisat Fakültesi Mecmuası* XI.

S. Eyice, *Zaviye ve Zaviyeli Camiler*, *İstanbul Üniversitesi, İktisat Fakültesi Mecmuası*, cilt 23, ss. 3-80.

W. Ruben, *Kırşehirde Dikkatimizi Çeken Sanat Abideleri*, *Belleten* XI 1947.

H. Schiltberger, *Reissbuck (V. Langmantel)*, *Türbingen*, 1885.

S. Eyice, *İki Türk Abidesinin mahiyeti hakkında notlar*, *Ankara Üniversitesi Yıllık Araştırmalar Dergisi* II, s. 100.

M. Akok, *Hacı Bektaş Veli Mimari Manzumesi*, *Türk Etnografya Dergisi*, X, 1967, s. 26.

Hamit, Z. Koşay, *Bektaşilik ve Hacı Bektaş Tekkesi*, *Türk Etnografya Dergisi* sayı X, 1967, s. 19.

ni kaplayan iş dolayısıyla tekkenin mutfakı durumundadır.

Kiler Evi : Seyyid Battal Gazi ve Hacı Bektaş Veli Dergâhlarında olduğu gibi çok sayıda nişlerin bulunması ve mutfak bitişiğindeki yeri nedeniyle 3 no. lu oda Şeyh Sücaeddin Külliyesinin kileridir. Diğer taraftan ısıtma ve aydınlatmaya ihtiyaç duyulmamış olması bu yargıyı doğrulamaktadır.

Ekmek Evi : Karakteristik tarafı olan fırınlar, Seyyid Battal Gazi ve Hacı Bektaş Veli Dergâhında olduğu gibi Şeyh Sücaeddin Tekkesinde 4 no. lu odada mevcut olduğundan, burasının ekmek evi olduğu yargısına varmaktadır.

Meydan Evi : Hacı Bektaş Veli Dergâhında meydan evinde giriş kapısının tam karşısında kutsal bir ocak, ve duvarlar boyunca ahşap sıralar mevcuttur. Şeyh Sücaeddin Külliyesinde I no. lu oda, aynı şekilde süslü bir ocağa sahiptir. Sadece ahşap sıralar bugüne kadar kalmamıştır. Bu sebepten I no. lu oda muhtemelen tekkenin "meydan evi" dir.

Bektaşî Dergâhında bulunan diğer elemanlar, Mihman Evi (misafirhane), Dede Baba Evi (dergâh başkanının evi), müridler için odalar, vs. Şeyh Sücaeddin Tekkesinde görülmemektedir. Bu da tekkenin, bütünüyle tarikata bağlı olan bir alevî köyü içinde yer almasıyla izah edilebilir. Bütünüyle tarikata bağlı bir köyde, başkan, müridler veya misafirler için tekke içinde ayrıca yerler olması muhtemelen lüzumsuzdur.

MİMARİ VE STRÜKTÜREL ELEMANLAR :

Temeller: Bütün örneklerde hafriyat yapılmadan mukayeseli analiz temeller için yapılamamaktadır.

Yer Döşemeleri: Seyyid Battal Gazi restore edildiğinden orijinal döşemeleri hakkında hiç bir fikir sahibi değî-

liz. Yazılı kaynaklardan öğrendiğimize göre²², Hacı Bektaş Veli Dergâhında mutfak, kaba taş kaplama, yemek salonu ahşaptır. İstanbul Süleymaniye İmaretinde²³ ve Gebze Çoban Mustafa Paşa İmaretinde²⁴ altıgen tuğla kaplama mevcuttur. Şeyh Sücaeddin Külliyesinde 2 no.lu odada (mutfakta) bulunan taş kaplama orijinaldir. 4 no.lu oda (ekmek evi) da kapı eşik seviyesinde ahşap döşeme olduğuna dair yeterli delil mevcuttur²⁵. Döşemenin alt kısmı Seyyid Battal Gazide olduğu gibi muhtemelen depo olarak kullanılıyordu. Diğer odalar için (Meydan evi ve Kiler evi) döşeme cinsi ve seviyesi hakkında hiç bir iz mevcut değildir.

Duvarlar: Hacı Bektaş Veli ve Üryan Baba Külliyeslerinde duvarlar moloz taş ile inşa edilmiş, Seyyid Battal Gazide ise Şeyh Sücaeddinde olduğu gibi ön cepheler kesme taş ile kaplanmıştır. Hacı Bektaş Veli hariç hiç birinde dış yüzlerde sıva görülmez. Sıva sadece içlerde kullanılmış ve beyaz badana ile örtülmüştür.

Kemerler: Şeyh Sücaeddinde görülen kemer formlarının mukayeseli analize dahil ettiğimiz diğer binalarda da kullanıldığını görüyoruz. Örneğin, iki merkezli sivri kemerler Şeyh Sücaeddinde olduğu gibi, binaların hemen her yerinde kullanılmıştır. Dekoratif kemer formları ise Seyyid Battal Gazi ile büyük bir benzerlik göstermektedir.

Silmeler: Şeyh Sücaeddinde mevcut olan silme, diğer bir çok binada da görülmektedir. Örneğin: Seyyid Battal Gazi, Döğer Kervansarayı²⁶ (Kütahya yakınında, XVI. yüzyıl), Kurşunlu

Külliyesi (Eskişehir), ve II. Beyazıt İmaretine (Edirne, 1484-1488)²⁷. Bu form XVI. yüzyıl Osmanlı mimarisinde oldukça yaygın görülmektedir. Demir taş Paşa Türbesinde görülen kirpi saçak korniş ise aynı bölgede Üryan Baba Tekkesinde de mevcuttur.

Üst yapı: Kubbe Osmanlı mimarisinde geniş ölçüde kullanılmış olup, tekke binaları içinde Seyyid Battal Gazi ve Üryan Babada görülmektedir. Hacı Bektaş Veli Dergâhında ise mescid hariç ahşap tavanların kullanıldığını görüyoruz. Kubbeye geçiş elemanı olarak tromp, düz stalaktitli pandantifler kullanılmıştır. (Seyitgazi ve Üryan Baba). Kubbeler dışta çoğunlukla sekizgen tamburlar üzerine oturmaktadır. Poligonal tamburlarda az da olsa kullanılmıştır. (Şeyh Sücaeddinde Ekmek evi ve Seyyid Battal Gazi Türbesinde olduğu gibi). Tamburlar tamamen kesme taş ile inşa edildiği gibi (Seyyid Battal Gazide), moloz taş ve tuğla sıraları ile de inşa edilmektedir (Üryan Baba Tekkesinde). Fener ise daha ziyade mutfak kubbesi üzerinde görülmektedir. **Örneğin:** Seyyid Battal Gazi, Kurşunlu İmaretine (Eskişehir), II. Bayezit İmaretine (Edirne), Çoban Mustafa Paşa (Gebze) ve Fatih Külliyesi (İstanbul).

Çatı Kaplamaları: Alaturka kiremit ve kurşun kaplamanın kullanıldığı örnekler mevcuttur. Seyyid Battal Gazi²⁸, Üryan Baba, Döğer Kervansarayı, II. Murat İmaretine (Bursa)²⁹, ve Muradiye İmaretine (Manisa)³⁰ örneklerinde alaturka kiremit; Kurşunlu İmaretine (Eskişehir) ve II. Bayezit İmaretine (Edirne) de ise kurşun kaplama kullanılmıştır.

22. Mahmut Akok, op. cit. s. 26.

23. S. Eyice, Zaviye ve Zaviyeli Camiler, İstanbul Univ. İktisat Fak. Mecmuası cilt 23, ss. 3-80.

24. İmaretler, Ö.D.T.Ü. Mimarlık Fak. Arşivi, Dosya no. DG. 000004

25. Bak s. 206

26. H. Baki Kunter, Bilinmeyen bir Kervansaray Tipi (Döğer Kervansarayı), Vakıflar Dergisi VIII, 1970.

27. O. Aslanapa, Edirne'de Osmanlı Devri Abideleri, İstanbul 1949.

28. Restorasyon öncesi fotoğraflar için, bak: M. Aslanbay, op. cit.

29. Bak. not. 24.

30. Erdem Yücel, Manisa Muradiye Camii ve Külliyesi, Vakıflar Dergisi VII, 1968.

XV- XVI. yy. da Seyitgazi bölgesinde alaturka kiremit kaplamanın oldukça yaygın olduğu görülmektedir.

Kapılar: Şeyh Sücaeddin Külliyesindeki kapılar tipik Osmanlı mimarisinin özelliklerini taşımakta, ve aynı zamanda o bölgede bulunan diğer örneklerle arasında çok büyük benzerlik bulunmaktadır. Örneğin: K2, K3, K4 ve Şeyh Sücaeddin Türbesinin kapılarının çok benzerleri Seyyid Battal Gazide, K1 kapısının benzeride Üryan Baba ve Kurşunlu Külliyesinde (Eskişehir) mevcuttur.

Pencereler: Şeyh Sücaeddin Külliyesinin pencereleri, kapılar gibi bölge özellikleri gösterdikleri kadar, Osmanlı mimarisinin özelliklerindeki taşımaktadır. P1, P8 ve P9 pencerelerinin benzerleri Seyyid Battal Gazide, P2 ve P3 pencerelerinin benzerleri de Üryan Baba Tekkesinde görülmekte olduğu kadar, aynı pencerelere Yıldırım İmaret (Balıkesir-1389-1402)³¹, Muradiye İmaret (Manisa) ve II. Bayezit İmaret (Edirne) nde rastlanmaktadır.

Nişler: Dikdörtgen ve sivri kemerli nişler Seyyid Battal Gazi, Üryan Baba ve Hacı Bektaş Veli Dergahında da mevcuttur. Kiler evindeki nişler nisbeten büyük ebattadır.

Ocaklar: Ocaklar yemek pişirme ve ısınma gayeleriyle yapıldığı kadar, sembolik olarak da bir mekan içinde bulunabilirler (Örneğin: meydan evindeki "Fatma ocağı" gibi). İmaret, za-viye, medrese, kervansaray, darüşşifa, tabhane vb. gibi binalarda yukarıda bahsi geçen fonksiyonlar için ocak bulunabilir. Yemek pişirmek için kullanılan ocaklar, Şeyh Sücaeddindekiler gibi basit, fonksiyonel ve dekorasyonsuzdur. Örneğin: II. Bayezit İmaret ve Darüşşifası (Edirne), Muradiye İmaret (Manisa), Kurşunlu İmaret (Eskişehir), Kasım Paşa İmaret (Bozüyük),

Çoban Mustafa Paşa İmaret (Gebze), Üryan Baba Tekkesi, Seyyid Battal Gazi (mutfak), Döğer Kervansarayı (Kütahya). Son üç örnek ve Şeyh Sücaeddin tipik bölgesel bir özellik göstermektedir.

Fırınlara: Daha ziyade İmaretlerin mutfak, ve dergâhların ekmek evi kısımlarında mevcuttur. Seyyid Battal Gazi (Tonozlu), I. ve II. Bayezit İmaretleri (Edirne-tonozlu), II. Murat İmaret (Bursa-kubbeli), Çoban Mustafa Paşa (Gebze) ve Süleymaniye İmaret (İstanbul) örnek olarak verilebilir. Bütün bu örneklerin hepside daire veya yarım daire plânlıdır.

Bacalar: Ocak ve fırınların bulunduğu yerde bacalarda bulunmaktadır. Seyyid Battal Gazi, Üryan Baba ve Döğer Kervansarayındaki bulunan bacalar Şeyh Sücaeddinle birlikte (Meydan evindeki hariç) bölgesel bir özellik göstermektedir. Daha değişik biçimde (tuğla ile inşa edilmesine rağmen, plân olarak daha geniş ve yükseklik olarak daha alçak) bacalara I. Bayezit İmaret (Edirne), Kurşunlu İmaret (Eskişehir,) ve Selimiye külliyesindeki medresede (Edirne) rastlanmaktadır. Kesme taş ile inşa edilmiş örnekler ise Hacı Bektaş Veli Dergahında, II. Murat İmaretinde (Bursa), ve II. Bayezit İmaretinde (Edirne) rastlanmaktadır.

Taş Çörtten: Şeyh Sücaeddin İmaretinin kuzey cephesinde bulunan taş çörtten benzerlerine mukayeseli analiz kapsamına alınan binalarda rastlanmamıştır.

Taş konsol elemanları: Her çeşit binada rahatlıkla bulunabilen elemanlara örnek olarak, Seyyid Battal Gazi, Üryan Baba, Kurşunlu Külliyesi (Eskişehir-Öndeki ahşap revakı taşımakta), Hacı Bektaş Veli (revak kısmı halen mevcut), ve Muradiye Camii (Edirne) verilebilir.

Taş Tekneler: Temizlik işlerinde kullanılan taş tekne Seyid Battal Gazi-

31. E. Hakkı Ayvord, Osmanlı Mimarisinin İlk Devri, İstanbul, 1966. s. 372.

de de bulunmaktadır. Şeyh Süca'daki gibi eski bir Bizans kalıntısı olan tekne tamirat sırasında yerinden alınmış, halen avluda durmaktadır.

Dekorasyon : Tekke ve imaret binalarında dekorasyon sadece, giriş kapılarında, basit profilli band çerçeveler ve dekoratif kemerlere inhisar etmektedir. (Seyyid Battal Gazi ve II. Beyazıt İmaretleri - Edirne gibi). Binaların iç kısmında ise kubbeye geçişi sağlayan elemanlar, stalaktitli pandantifler, üçgenli kuşak veya stalaktitli kabartmalar ve bazen ocaklarda dekoratif elemanlar haline gelmektedir. Kalem işi süsleme ise binaların bir çoğu restore edildiğinden ya orijinal şeklini kaybetmiş, yada tamamen silinmiştir. Bugün sadece Seyyid Battal Gazi türbe ve mescidinde ve Hacı Bektaş Veli Dergahı mescidinde bulunmaktadır.

Külliyenin Diğer Elemanları :

Türbeler :³² Vertikal karakterli, sekizgen türbe formuna, İslâm mimarisinin her devrinde, her bölgede sık sık rastlanmaktadır. Bu tipin kubbeli örnekleri ise XIII. yy. la beraber görülmüş ve Klasik Osmanlı Türbe mimarisi için bir model olmuştur. Şeyh Sücaeddin Külliyesindeki Türbeler de bu geleceğe uymaktadırlar. Şeyh Sücaeddin türbesinin, plân, form, cephe düzeni, ve malzeme bakımından çok benzerlerine Seyyidgazide (Seyyid Battal Gazi Türbesi), ve Yazıdere köyünde (Üryan Baba Türbesi) rastlanmaktadır. Seyyidgazideki örneğin üzerindeki kitabeden 1511 de son şeklini aldığını (Cephe kaplamalarının tamamlandığını) öğreniyoruz. Böylece yukarıda sıralanan üç türbe Osmanlı Mimarisinin genel hatlarını takip etmekle beraber bir bölge ve periyod özelliği göstermektedirler. Tuğlanın türbe inşaatında kullanılması XIII. yy. dan sonra görüldüğüne göre^{32.a}. Şeyh

Sücaeddin Külliyesindeki ikinci türbe, Demirtaş Paşa Türbeside ancak bu tarihten sonra inşa edilmiş olmalıdır.

Havuz : Şeyh Sücaeddin Külliyesinde bulunan (onikigen plânlı) havuz, diğer bazı tekke ve dergâhlarda bulunduğu gibi Osmanlı mimarisinin diğer bir çok binalarında da mevcuttur. Seyyid Battal Gazide, avlu içinde onikigen bir havuz izi, Hacı Bektaş Velide de dergah avlusunda dikdörtgen bir havuz bulunmaktadır. Mukayeseli çalışma kapsamına tekke ve dergahlardan başka zaviye ve imaret binalarında dahil edildiğinden, Edirnedeki İ. Bayezit İmaretini (Cami avlusunda poligonal bir havuzu bulunmakta), Muradiye ve Gazi Mihal İmaretlerinin de, avlusu içinde polygonal havuzu olan imaret binaları olarak sayabiliriz.

Yukarıdaki misallerden anlaşıldığına göre havuz, tekke ve imaret külliyelerinde bulunmakta fakat, külliye içindeki yeri değişmektedir. Tekke ve dergahlarda havuz dergah avlusunda, imaretlerde ise cami avlusunda yer almaktadır. Şeyh Sücaeddin Külliyesinde havuzun canî avlusunda bulunması önce de belirttiğimiz gibi, külliyenin ilk önce zaviye olarak inşa edildiğini ispatlar mahiyettedir.

Mescid : Daha önce bahsi geçen vesikalardan³³ öğrendiğimize göre Şeyh Sücaeddin tarafından burada bir zaviye-mescit inşa edilmiş idi (XV. yy. başı). Minarenin, havuzun ve avluyu saran duvar ve kemerli kapının durumu dolayısıyla eski mescid muhtemelen bugün caminin olduğu yerde bulunmaktaydı. Gene muhtemelen zaviyeli cami tipi bir bina idi. Bu konuda daha kesin konuşabilmek için yerinde sondaj ve hafriyat yapmak gerekmektedir.

Minare: Külliye içinde yer alan minare, yeri bakımından türbelerle beraber inşa edilmiş olamaz. Lâkin, pabuç

32. Türbeler hakkında daha detaylı bilgi ve sınıflandırma için bak: M. Oluş, Arık, op. cit.

32. a. M. Oluş, Arık op. cit.

33. Bak s. 212

kısmı inşaat tarzı ve malzemesi bakımından külliye diğer binalarıyla bir ayrılık göstermemektedir. Bu konuda daha kesin sonuçlara varabilmek için, daha detaylı bir çalışma yapmak lâzımdır.

Avlu duvarları ve kemerli kapı : İmaretlerde çoğunlukla cami, duvarlarla bir avlu içine alınmakta ve avluya kemerli bir veya birkaç kapı vasıtasıyla girilmekteydi. Mutfak ve aşevi, bu avlu duvarları dışında yer almakta idi. Örnek olarak Edirnedeki I. Bayezit, Muradiye, II. Bayezit ve Gazi Mihâl İmaretleri sayılabilir.

DEĞERLENDİRME:

Şeyh Sücaeddin Külliyesi, kendisine sanat tarihi ve mimari bakımlardan değer kazandıran bir takım özelliklere sahiptir. Örneğin, zaviye olarak ilk formasyonunun izlerini hala taşımaktadır. Avlu, kemerli kapı, havuz, ve muhtemelen minarenin pabuç kısmı ile İmaret binasının bir kısmı, XV. yüzyılda kurulduğu bilinen zaviyenin kalıntılarıdır. Külliye aynı zamanda bir Bektaşî Dergahının özelliklerindedir taşımaktadır. Tek fark, bütünüyle tarikata bağlı olan bir Alevi köyü içinde yer almasından dolayı bir takım elemanların bulunmamasıdır. L şeklinde plânlanmış olan bina, bugün imaret olarak anılmasına rağmen, son haliyle XVI. yüzyılda kurulduğunu tespit ettiğimiz dergahın kalıntısıdır.

Külliye, aynı zamanda bölgesel bir önemi haizdir. Aynı bölge içinde yer alan üç külliye, Seyyid Battal Gazi, Şeyh Sücaeddin, ve Üryan Baba aynı tip ve devir içinde bulunmaları, nedeniyle, bu bölgeye has ve daha sonra inşa edilen Hacı Bektaş Veli Dergahından oldukça değişik, dini bir mimari doğmasına sebep olmuşlardır. Bu bölgesel karakter kendini diğer bina türleri üzerinde de göstermektedir. Örneğin, Döğer Kervansarayı, Kurşunlu Külliyesi vs.

Yukarıda sıralanan örneklerden başka, bölge dini mimari bakımından önemli bir yer tutmaktadır. Bu da, bölge içinde mevcut diğer tür binalarla izah olunabilir. (Türbe ve Zaviye vs.). Bilecik civarındaki Şeyh Edebali Türbesi, Seyitgazideki Hacı Bektaş Çilehanesi gibi.

Son olarak Külliye, XV. ve XVI. yüzyıl özelliklerini taşıması bakımından genel Osmanlı Mimarisi içinde bir öneme sahiptir. Plân düzeni ve diğer bazı elemanlarda Bektaşî Dergah mimarisinin ana hatlarını ve geleneklerini takip ederken, bazı bakımlardan da devrinin mimari özellik ve geleneklerine uymaktadır. Türbe form ve yapı tarzları, malzeme ve kapı, pencere vs. elemanları bakımından XV. ve bilhassa XVI. yüzyıl Osmanlı mimarisinin özelliklerini taşımaktadır.

RESTİTÜSYON RAPORU :

Restitüsyonun gayesi, binanın kurulduğu zamanki biçim ve durumunun tesbitini kapsamaktadır. Neticeleri çizimlerle gösterilmiştir. Raporda ise bu neticeleri yaratan nedenlerden bahsedilecektir.

Çalışmamızın bu kısmında, binanın kendi verileri, sondaj neticeleri, tarihi araştırma, aynı tip, devir ve bölgeye ait binalarla yapılan mukayeseli çalışma ve arazide halen mevcut olan delillerin birleştirilmesi yoluyla neticeye gidilmiştir. Bina ile ilgili herhangi bir arşiv malzemesi veya diğer yazılı dökümanlar rastlanmamıştır.^{33.a.}

I. Külliye ve arazinin durumu :

Külliye, ilk kurulduğunda bir mescid binasına sahipti. Büyük bir ihtimalle, bugünkü mescit binasının yerinde bulunan eski mescit, muhtemelen ters T tipi (zaviyeli-cami) şeklinde idi^{34.} Bu hipotezi ispatlayabilmek için yer yer hafriyat yapılması gerekmektedir.

33.a. Bak not: 13.a.

34. Bak s. 212-213

Bunun yanında, vaziyet planında büyük bir değişiklik olduğuna dair elimizde bir delil mevcut değildir. Külliye bir zaviye-îmaret külliyesinin ana hatlarını muhafaza etmektedir. Sadece imaret binasında üç ayrı devir olduğu tesbit edilmiş olmasına rağmen ayrı ayrı tarihlendirilememiştir³⁵. Bina bütün olarak XVI. yüzyıl olarak değerlendirilebilmiştir.

Bina etrafındaki arazinin seviyesi ise yapılan sondajlar neticesi tesbit edilmiş ve projelerde gösterilmiştir. (Bak Şekil 11, 12).

2. DIŞ YAPI :

Güney cephesinin Meydan evi, mutfak ve kiler evine rastlayan kısmı hariç bütün duvarlar bir silme ile nihayetlenmektedir. Kasnak pencereleri alçak olduğu için mutfak ve kiler evi duvarları, şimdiki seviyesinden daha yüksek olamaz. Duvar, bütün binada

35. Şeyh Sücaeddin İmaretinde devirleri kati olarak tespit edilemeyen üç ayrı inşaat safhası teşhis edilmektedir. Birincisi 1 no.lu oda (meydan evi), ikincisi 2 ve 3 no.lu odalar (mutfak ve kiler) ve üçüncüsü de 4 no.lu oda (ekmek evi) olmak üzere, belli bir tarihi sırayı takip etmeden sıralanan bu gruplaşmanın nedenleri şu şekilde özetlenebilir:

— Bina içinde normal duvar kalınlığı 1.10-1.00 m. iken, 1 ve 2 no.lu hacımlar arasındaki duvar 2.20 m. lik bir kalınlığa sahiptir. Bu, değişik tarihlerde yan yana iki ayrı duvar örülmesi nedeniyle ve 1 ile 2 no.lu hacımlar arasında mutlak farklı bir inşaat safhasını belirtmektedir.

— Duvar yapı tarzları arasında da bir farklılık mevcuttur. Ön cephelerde, 1 no.lu hacım moloz taş, 2 ve 3 no.lu hacımlar sarımtırak renkli kesme taş, 4. no.lu oda ise sarımtırak ve kırmızı taş sıraları ile inşa edilmiştir. Tambur duvarları arasında da yapı farkı görülmektedir. 1 no.lu odanın tamburu kesme taş, yatay ve dikey kullanılmış tuğla ile, 2 ve 3 no.lu odaların tamburları kesme taş ve yatay tuğla sıraları ile, 4 no.lu odanın ise tamamen kesme taş ile inşa edilmiştir.

— 1 no.lu, 2 ve 3 no.lu ve 4 no.lu odaların inşaatında kullanılan tuğlaların ölçülerinde de bir farklılık mevcuttur.

— 2, 3 ve 4 no.lu odaların çatısı kiremit ile kaplı iken 1 no.lu odanın çatısında kurşun kaplama izleri bulunmaktadır.

— Tambur pencerelerinde de fark mevcuttur. 1 no.lu odanın tamburunda yarım daire kemerli pencere ikinci ve üçüncüde hafif sivri kemerli, dördüncüde ise basık sivri kemerli pencere açıklıkları mevcuttur.

— Son olarakta 1 no.lu odanın bacası gerek inşaat tarzı ve gerekse ölçü bakımından diğerlerinden farklıdır.

olduğu gibi mevcut seviyesi üzerinde olması gereken bir silme ile nihayetlenmekte idi. Diğer taraftan Meydan Evinin güney duvarı kasnak penceresi daha yüksekte olduğundan dolayı en azından odanın batı duvarı yüksekliğinde olabilir. Akla en uygun olduğundan projede bu şekilde gösterilmiştir. (Bak Şekil 11).

Hafriyat neticesinde, binanın güneybatı köşesinde meydana çıkarılan duvar kalıntısı ve taş döşeme kaplaması, binanın güney cephesinde bir revak olduğu ihtimalini yaratmaktadır. Fakat, cephenin mutfak ve kiler evine rastlayan kısmında revak taşıyacak herhangi bir konsol veya dışın bulunmaması ve duvarında bugünkü seviyesinden daha yüksek olamayacağı nedeniyle evvelce de böyle bir elemana sahip olmadığının tesbiti, revağın bu kısımda mevcut olmadığını göstermektedir. Böylece revak sadece Meydan evi ve Ekmek evi'nin ön kısımlarına tekabül etmektedir. Birinci halde, yan duvarın ve döşeme kaplamasının, ikinci de ise taş konsol elemanlarının mevcudiyeti bu iddiayı ispatlamaktadır.

Mukayeseli analiz neticelerine göre, ahşap çatıya sahip olan revaklar ya Seyyid Battal Gazide olduğu gibi eski Bizans sütunları üzerine oturan kemerler vasıtasıyla, veya da Eskişehirde Kurşunlu Külliyesinde olduğu gibi tuğla ve kesme taş sıraları ile inşa edilmiş sütunlar vasıtasıyla taşınmaktadır. İmaret binası çevresinde en az sekiz-on adet eski Bizans sütunlarının mevcudiyeti nedeniyle, birinci teori daha makul görülmüş ve projelere çizilmiştir. (Bak Şekil 11). Fakat sütunların yerlerinin kati olarak tesbiti için yer yer sondajların yapılması gerekmektedir.

Meydan evi önündeki revağın batı kısmı, sondajlar neticesi, kalıntısını bulduğumuz duvar ile kapatılmaktadır. Doğu kısmında da böyle bir duvarın

mevcudiyetinin anlaşılması için yerinde sondaja ihtiyaç vardır. Revakların çatı kaplamaları olarak önünde buldukları kısımların çatı kaplama malzemeleri gösterilmiştir. Örneğin, Meydan evi önündeki revakın kaplaması meydan evinin kubbe örtü malzemesi olan kurşun kaplama olarak, Ekmek Evi önündeki revakta ise kiremit kaplama olarak kabul edilmiştir. Her iki türünde örneklerine bölge içinde rastlamak mümkündür. Örneğin, revak üzerinde kurşun kaplama Seyyid Battal Gazi Külliyesinde, kiremit kaplama ise Eskişehir Kurşunlu Külliyesinde mevcuttur.

Sondajlar sonucunda ortaya çıkan diğer bir meselede fırınlardır. Planları yaklaşık olarak tespit edilebilen fırınlar, Seyyid Battal Gazide olduğu gibi muhtemelen kubbeli mekanlar olup, üstleri toprak ile örtülü idi.

Meydan evinin kuzey cephesinde bulunan iki pencere, diğer bütün açıklıklarda mevcut olan sağır kemeri ve muntazam bir çerçevesi bulunmaması nedeniyle sonradan yapılan bir değişiklik olarak kabul edilmiştir.

Daha önce izah edildiği gibi bina'nın çatı örtüsü hakkında yeterli delil mevcuttur.³⁶ Mutfak, Kiler Evi ve Ekmek Evi kısımları kiremit, Meydan Evi ise kurşun kaplama ile örtülüdür.

Bacalar, mevcut olanlar gibi piramidal külah ile örtülü olup yıkık olanlar, diğerleri gibi tamamlanmaktadır. (Bak Şekil 11, 12)

3. İÇ YAPI :

Mutfak ve Ekmek Evi kısımlarında döşemenin malzeme ve seviyesini tespit etmek mümkündür. Malzeme birincide taş kaplama, ikincide ise ahşaptır. Meydan Evi ve Kilerde ise, döşeme seviyeleri, kapı eşiklerine nazaran yaklaşık

olarak tespit edilmesine rağmen malzeme hakkında hiç bir ipucu mevcut değildir.

Duvarlar bütün odalarda beyaz badanalanmıştır.

Ocakların yıkık kısımları hakkında da yeterli delil mevcuttur. Sadece Meydan Evindeki ocağın yıkık olan yaşmağı hakkında hiç bir iz bulunamamıştır. Muhtemelen piramidal bir şekle sahip olan yaşmağın biçimi kati olarak bilinmemektedir.

Tambur pencereleri, duvarlar oldukça kalın olduğundan dolayı Osmanlı mimarisinde çok yaygın olan içlik ve dışlık olmak üzere çift şebekelidir.

Mutfak kubbesinde bulunan üç ışıklık muhtemelen hamamlardaki gibi "altıgen delik içine yerleştirilen daire kesitli terra kotta tüp ve üzerine yerleştirilen cam fanus" ile örtülmekteydi.

BİBLİYOGRAFYA :

- Akok, Mahmut, (Hacı Bektas Veli Mimari Manzumesi), *Türk Etnoğrafya Dergisi*, sayı, X, 1967, s. 26.
- Akozan, Feridun; (Türk Külliveleri), *Vakıflar Dergisi* VIII. 1970, s. 303.
- Arık, M. Oluş; (Erken Devir Anadolu-Türk Mimarisinde Türbe Biçimleri), *Anatolia*, IX 1969.
- Aslanapa, Oktay; *Edirne'de Osmanlı Devri Abdeleri*, İstanbul 1949.
- Aslanbay Muhiddin; *Seyyid Battal Gazinin Hayatı ve Bazı Menkıbeleri*, Eskişehir, 1953.
- Ayverdi, E. Hakkı, *Osmanlı Mimarisinin İlk Devri*, İstanbul 1966.
- Ayverdi, E. Hakkı; *Fatih Devri Mimarisi*, İstanbul 1953.
- Barkan, Ö. Lütfi; (İstila Devletlerinin Kolonizatör Türk Dervişleri ve Zaviyeler) *Vakıflar Dergisi* II. 1942, s. 279.
- Çetintaş, Sedat; *Yeşil Cami ve Benzerleri Cami Değildir*, İstanbul 1958.
- Eyice Semavi, (İki Türk Abidesinin mahiyeti Hakkında Notlar), *Ank. Üniv. Yıllık Araştırmalar Dergisi* II. 1958, s. 106.

36. Bak s. 210

- Eyice, Semavi; (Zaviveler ve Zaviveli Camiler.) İstanbul Üniv. İktisat Fak. Mecmuası, cilt 23, ss. 3-80.
- Gölpınarlı, Abdülbaki; (Türk ve İslâm İllerinde Futuvvet Teşkilâtı ve Kaynakları.) İstanbul Üniv. İktisat Fak. Mecmuası XI.
- Koşay, H. Z.; (Bektaşilik ve Hacı Bektaş Veli Tekkesi), Türk Etnografya Dergisi Sayı X, 1967, s. 19.
- Köprülü, Fuad; (Ribat). Vakıflar Dergisi, II. 1942, s. 265.
- Kunter, H. Baki; (Bilinmeyen Bir Kervansaray Tipi (Döğür Kervansarayı). Vakıflar Dergisi VIII, 1970.
- Ögel, Semra; (Osmanlı Devrinde Türk Külliyesi). Türk Kültürü, Eylül 1963, Sayı II s. 37.
- Önge, Yılmaz; (Seyyid Battal Gazi Külliyesinde Sultan Ümmühan Türbesi). Önasya cilt 5, sayı 57.
- Önge, Yılmaz; (Karaman Bevin Zavivesi.) Önasya, cilt 3, sayı 34, s. 11.
- Peremeci, O. Nuri; Edirne Tarihi, İstanbul 1940.
- Riefstahl, R. M.; Cenubi Garbi Anadolu'da Türk Mimarisi, İstanbul 1941.
- Ruben, W; Kırşehirde Dikkatimizi Çeken Sanat Abideleri, Belleten XI, 1947.
- Şapolyo, E. Behnan; Mezhepler ve Tarikatlar Tarihi, İstanbul 1964.
- Şapolyo, E. Behnan; (Tekkeler ve Zaviveler). Ön asya, cilt 5, sayı 51, s. 13.
- Şimşir, M. Candemir, Y; Seyyid Battal Gazi, Eskişehir 1966.
- Taeschner, F; (İslam Ortacağında Fütüvve Teşkilâtı). İstanbul Üniv. İktisat Fak. Mecmuası, cilt 15, ss. 3-32.
- Tarım, C. Hakkı; Tarihte Kırşehir - Gülşehir, İstanbul 1948.
- Ulgen, A. Saim; (Kırşehirde Türk Eserleri.) Vakıflar Dergisi II, 1942, s. 253.
- Ulgen, A. Saim; Türk Mimarisinde Teshin Usulleri), Artitekt 1920, s. 206.
- Yücel Erdem; (Manisa Muradiye Camii ve Külliyesi). Vakıflar Dergisi VII, 1968.
- İmarets, O.D.T.Ü. Mimarlık Fakültesi Arşivi, Dosya no. DG 000004.

"ŞEYH SÜCAEDDİN" COMPLEX IN ASLANBEY VILLAGE OF SEYITGAZI

Filiz AYDIN

The complex is situated in the village of Aslanbey which was once known as "Süca Köyü". It is approximately 6 km. to Seyitgazi and famous because of the complex, which is located at the north-east side. Besides the complex, there is one more important historic building in the village which is a small bath, constructed in rubble stone and is quite apart from the complex.

The complex consists of two parts; one part being the two türbe's and the minaret in a courtyard enclosed with walls. The courtyard opens via an arched gateway into a square. A twelve-sided fountain and a recently built mosque are the other elements of this section. The second part of the complex is an "L" shaped "imaret" building at the north side of the square mentioned above.

The court in front of the 'türbe's and the mosque is partially paved with flagstones, and enclosed with a rubble stone wall, with an arched gateway at the east side. The north section of the court is a graveyard, and the south section has a twelve-sided fountain.

The mosque which is situated at north-west corner of the court, is one-storey high, recently constructed building. The walls are white washed, and the pitched roof is covered with patent tiles. At north-west corner it is attached to the minaret which is also attached to the türbe of 'Şeyh Sücaeddin'. The minaret has a rectangular base which

is of cut-stone. The cylindrical shaft of the minaret is white-washed and has two balconies (şerefe). At the interior, the minaret does not have a central newel post.

The two türbes on the west side of the court, are two different structures. The Türbe of Şeyh Sücaeddin is at South and completely constructed with cut-stone, whereas the second one, the Türbe of Demirtaş Paşa is to North and is constructed with brick.

The Türbe of Şeyh Sücaeddin, is an octagonal, domed structure which has a rectangular and domed vestibule at east side. Both spaces are constructed with alternating courses of reddish and greyish-yellow cut-stones. The entrance portal is built of blackish stone and has an inscription which gives the construction date as H. 921 (1515. M.). The walls, including the drums have moulded cornices at their tops. Over the drums, lead sheet covered domes are situated and the main türbe dome has a bronze "alem" at top, with an inscription over it, giving the date as "20 march 1183".

Inside the türbe, the walls including the dome are white-washed and decorated with colored wall paintings, so called "kalem işi".

The Türbe of Demirtaş Paşa, is also an octagonal domed structure with a domed rectangular vestibule at its east side, and built completely with brick. There are still some remains of the old plaster exposed on the surface.

The upper portion of the walls of the vestibule is in ruinous condition and the original finish does not exist at present, where as the main body walls finished at the top with a "kirpi saçak" cornice. The dome which rests on the drum is covered with lead sheeting with a bronze "alem" at top which is the same as that on the Türbe of Şeyh Sücaeddin.

Inside the türbe, similar to the Türbe of Şeyh Sücaeddin, floral motifs and inscriptions are painted over the white-wash of the walls and the dome. There exists a pointed arched "mihrab" niche on the south wall, which is five-sided in plan.

İMARET :

General : It is an "L" shaped building, consisting of four domed rooms, three of them being side by side, forming the vertical stroke of the "L"; the fourth is placed forward and forms the foot of the "L". All the facades are faced with cut-stone, except the south facade of Room I, the east facades of Rooms 3 and 4 and the north facade of Room 4. All the walls, including the drums are finished with a simply profiled stone cornice, except the south walls of the Rooms 1, 2 and 3. The domes are covered with "over and under" tiles, except Room I which was once covered with lead sheeting. The chimney stacks are all of brick with lead covered pyramidal caps over the "kirpi saçak" cornices, except the one of Room I which is constructed of alternating courses of brick and stone.

Exterior : The exterior of building consists of four facades, the South, West, North and East; the South being the main one, opening on to the square in front of the building.

The south facade of the building, consists of two portions in two different planes. The first portion, which

is the facades of Rooms 1, 2 and 3 is constructed of greyish-yellow cut-stone in rectangular masonry, except the west portion (Facade of Room I), which is of rubble stone masonry. It has no cornice on top, and the main elements of this portion of the facade are the three door openings (entrance doors of Rooms 1, 2 and 3) and a window opening (of Room 2).

The second portion of the south facade, which is of Room 4 and is in front of the first portion, constructed of alternating courses of greyish-yellow and reddish rectangular masonry in a similar way to Türbe of Şeyh Sücaeddin, and ends at top with a simply moulded cornice. The facade has two windows, which are exactly the same. They are equilateral pointed arched openings enclosed within a rectangular framework.

West facade of the building is also composed of two parts, the first being recessed (of Room 4) and the second part is of Room 1.

The first part is constructed in the same manner as the south wall of the same room. Approximately 5.15 m. above the ground, there are four stone consoles on the facade. The entrance door of Room 4, is the only element of the facade.

The second part of the west facade, is constructed with cut-stone and the stone cornice at top of the wall, drops down (0.43 m.) at the center of the wall. Facade has two similar windows which are rectangular openings with relieving arches at their tops.

The north facade, which is the back of the building, consisted of three parts, the first being the north wall of Room I, which projects 0.84 m. from the second part, which is the north walls of Rooms 2 and 3, and the third part is the north wall of Room 4, which is at the very back.

The first portion is constructed of greyish cut-stone. The stone cornice drops 0.40 m. at the center of the wall. Facade has two rectangular windows which are quite irregular.

The second portion is constructed in the same manner as the first part, and has a stone water spout towards the west end, at lower level.

The third portion of the north facade, built with rubble stone. A rectangular door, and two similar relieving arched openings are the elements of this facade.

East facade is composed of two portions, first the east wall of Room 4, and the second is the east wall of Room 3, which is recessed behind the first portion. The facade is completely built of cut and rubble stone.

The first portion, has two similar rectangular window openings with cut-stone surrounds, whereas the second portion does not have any window or door opening.

Interior :

Room I : The square, domed room is entered through a segmental arched doorway. The original threshold level still exists, whereas the floor is not definite. The walls including the dome and the transition elements which are the squinches, are white-washed. The spaces in between the arches and the skirts of the dome are painted with flower and leaf motifs. (kalem işi) The dome has semi-circular arched window openings at west, east and south directions.

The south wall has the entrance door at the center, and two niches on each side of the doorway; and there are two windows and three niches on the west wall. The north wall has a partially ruined fireplace at the center, and two window openings on each side.

Whereas only three niches exist on the east wall of the room.

Room 2 : The domed space is entered through a door at south wall. Starting from the door, a portion of the room is covered with stone pavement. Walls are constructed with stone and brick, whereas the dome and the squinches with brick only. The plaster has fallen off almost completely and the wall surfaces covered with soot and smoke. Dome has three hexagonal oculi. The room has, the entrance door and a window opening on the south wall, and at two sides of them two niches exist. Three more niches are present on the west wall, whereas on the north wall two fire places exist at the center, and two niches take place at two side of them. In addition to them three similar fire places and two niches are present on the east wall of the room.

Room 3 : It is a square, domed space as in the case of the first two rooms and entered through the door at the center of the south wall. The floor is covered with earth at the present, and no trace of the original floor covering can be seen. The wall construction and also the superstructure, including the squinches are similar to Room 2. The room has two niches on south wall, on each side of the door, and four niches on the north and four niches on the south wall.

Room 4 : Like the other rooms, this is also a square domed space, which is entered through a door on west side. The original threshold is still present, whereas the floor of the room is 2.00 m. below the threshold. At the south and west walls, the wall thickness increases (5-18 Cm.) from the threshold level down to the floor. Besides this, the indications of sockets for timber at that level, proves the previous existence of timber floor there. The walls are constructed of rubble stone and are

whitewashed, as well as the dome. Transition is obtained by squinches at the corners of the room. A floral motif is painted at the spandrels of the arches, similar to Türbe of Şeyh Sücaeddin.

The room, has two arched windows and three niches on the south wall, and two small, one big niche on the west wall at two sides of the entrance door; two ovens, a fire place, a small niche and a door exist on the north facade, whereas, two arched windows and a fireplace is seen at the center of the east wall of the room.

Roof : The roof consists of four domes resting on drums, three of which are octagonal and the fourth one is polygonal (fourteen sided). The drums are raised on a platform, which is approx. 0.70 m. above the top of the cornice level of the walls. Chimney stacks, which are ten in number, are attached to the drums at some places.

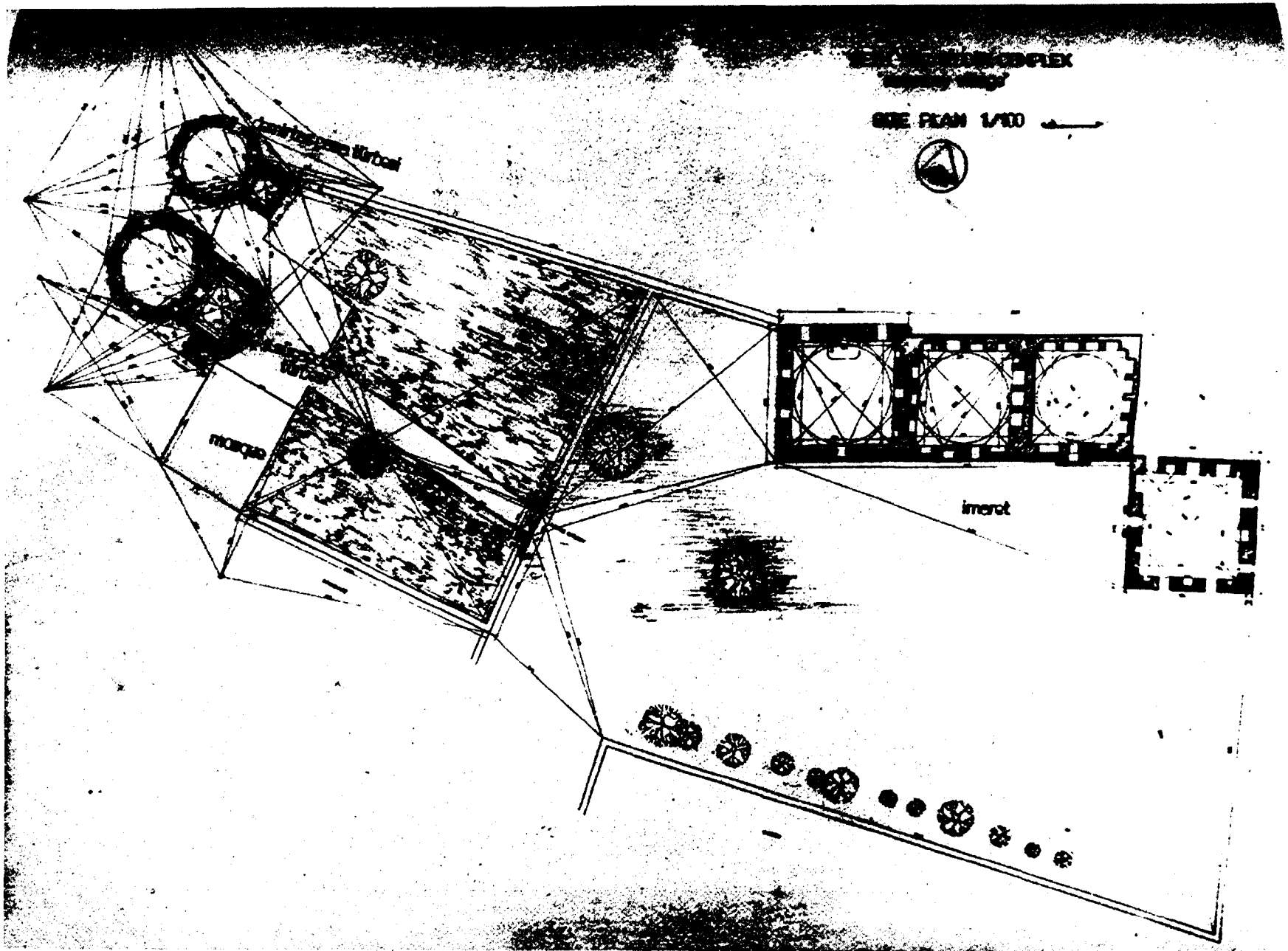
The first part is the roof of Room I, consist of an octagonal drum, constructed with cut-stone and brick coursing together. On the west, south and east sides, the drum has semi-circular arched windows. The dome over the drum is constructed with brick and some iron nails were driven into the dome, probably to fix lead covering. A chimney stack is attached to the drum on the north side, which is constructed of alternating stone and brick courses. The cap has fallen off.

The second part, which is the roof of Room 2, also consists of an octagonal drum, constructed with brick and stone. A slightly pointed arched window is present on the south side. The dome over the drum is constructed with brick and covered with "over and under" tiles. It has three hexagonal oculi. The drum is attached to two chimney stacks at the north side, which are constructed with brick courses only, and have pyramidal caps on top.

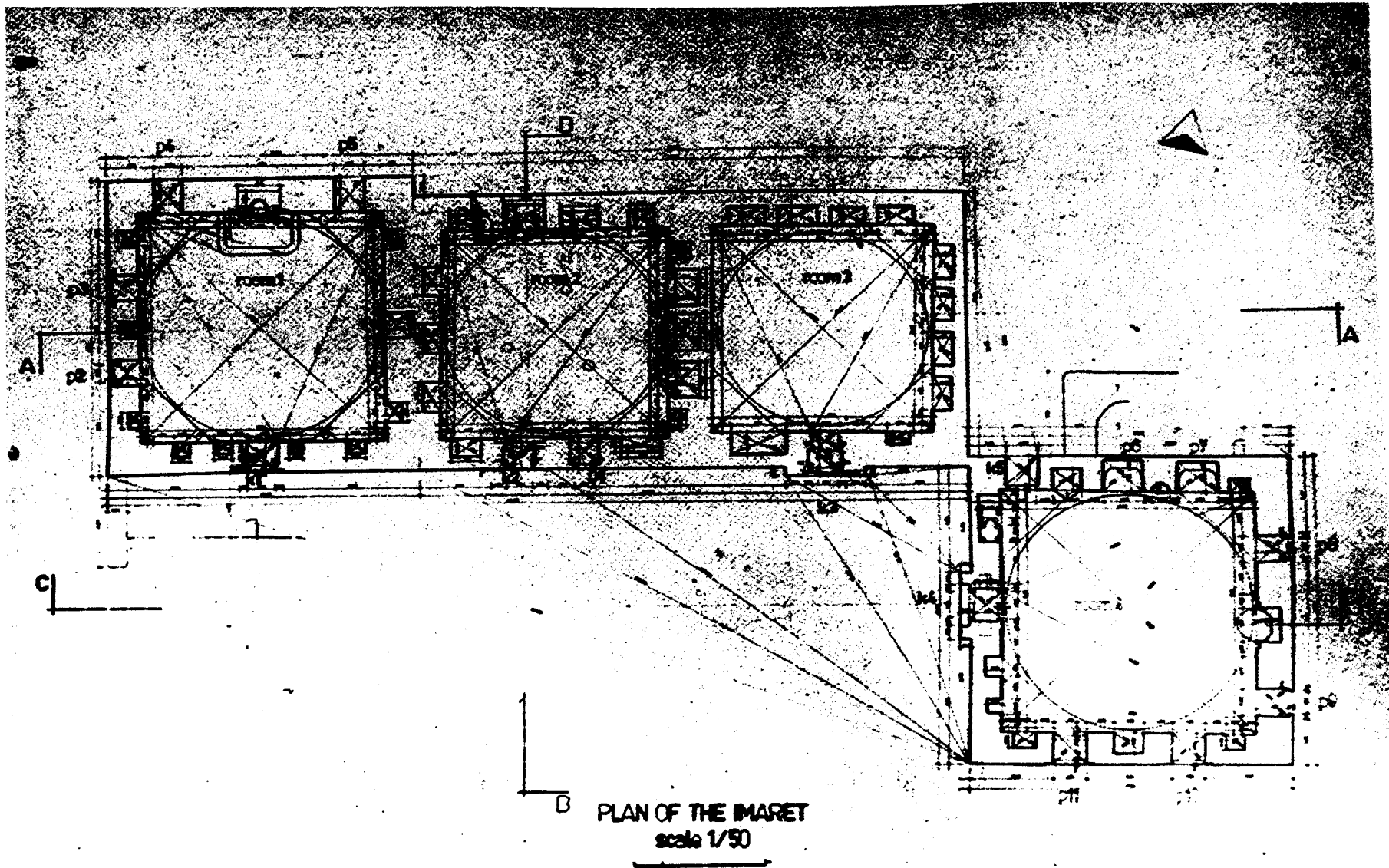
The third part, (roof of Room 3), is almost identical to part 2, except that it doesn't have chimney stacks at the North, and the drum windows are on the south and the east sides. No oculai is seen on the dome.

In between the two drums, there is a group of chimney stacks which are three in number and lie in north-south direction. They are constructed in the same manner as the ones at part 2.

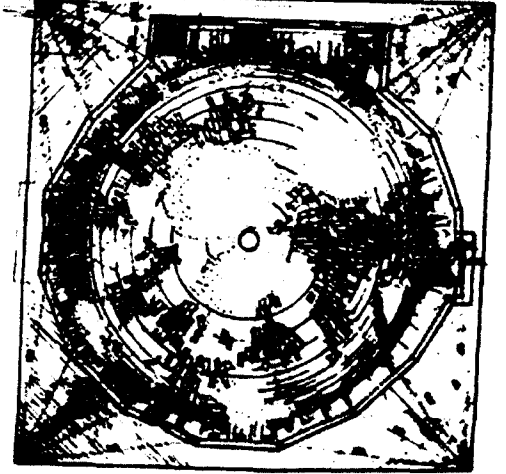
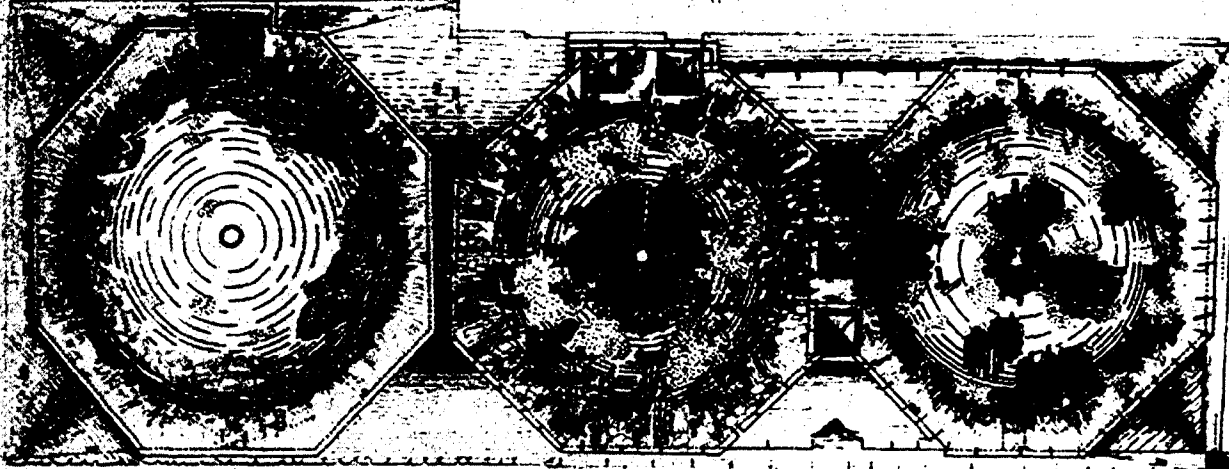
The fourth part, which is the roof of Room 4, consists of fourteen-sided drum, constructed completely with cutstone. The drum has shouldered arched windows on the west, and south sides. The dome is constructed with brick and covered with "under and over" tiles. There is a group of chimney stacks which are three in number at north, and one more chimney stack at the east side of the drum. They are all constructed with brick.



Şekil: 1 — Şeyh Sucaeddin Külliyesi Vaziyet Planı.

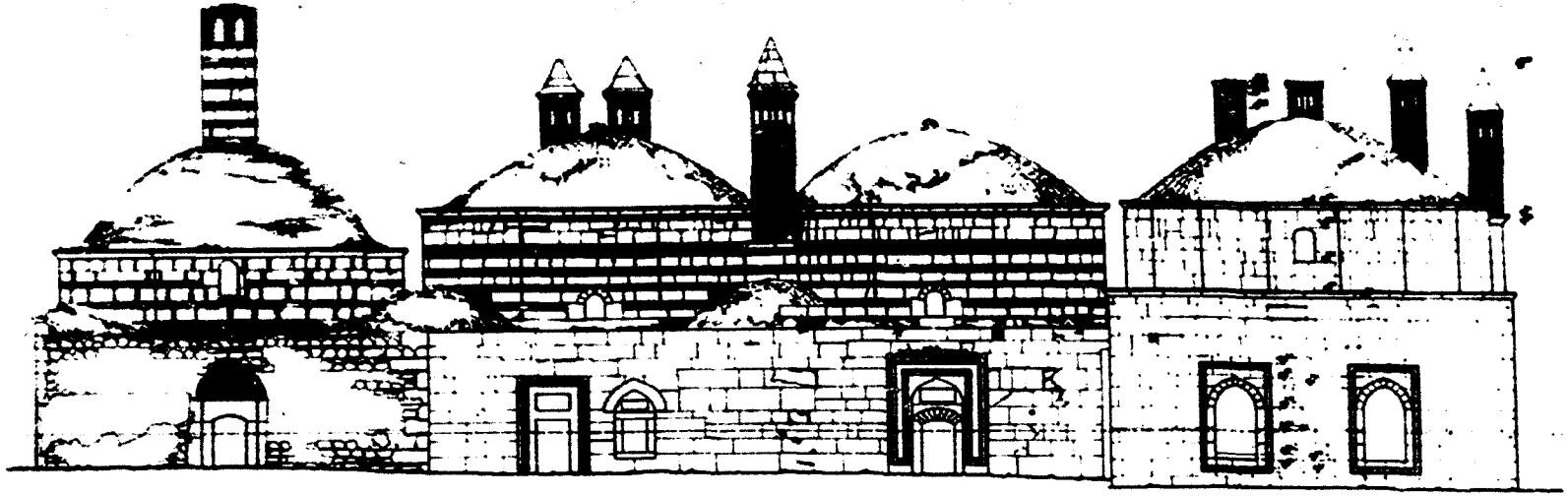


Şekil: 2 – Şeyh Sücaeddin İmareti Plânı.

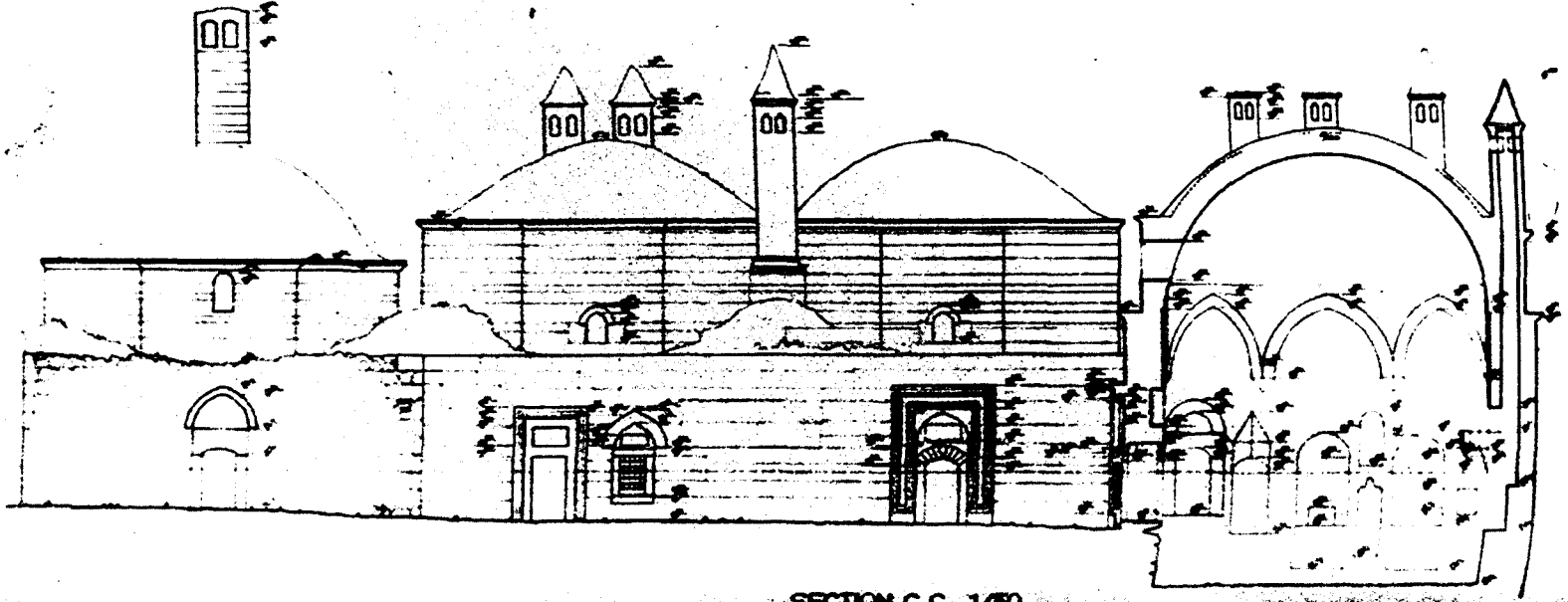


ROOF PLAN OF İMARET
scale:1/50

Şekil: 3 — Şeyh Sücaeddin imareti çatı plânı.

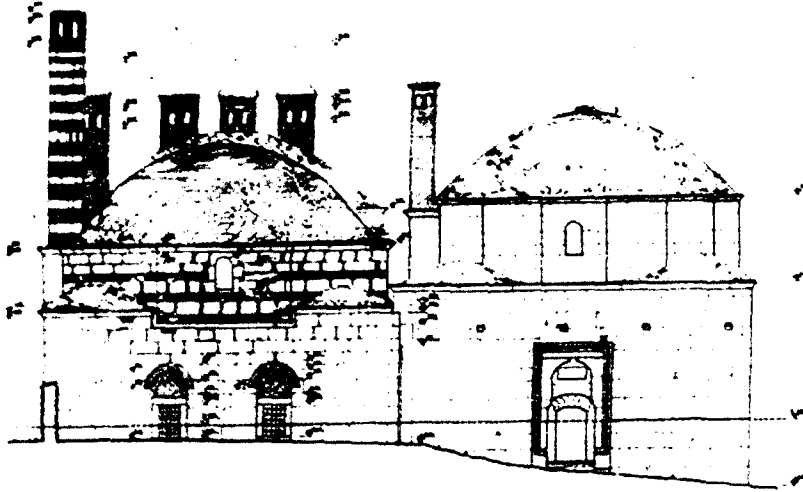


SOUTH ELEVATION 1/50

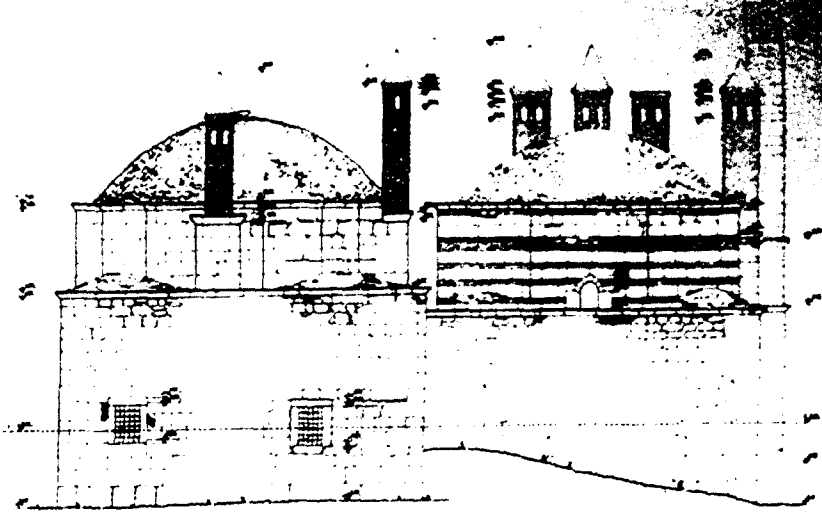


SECTION C.C. 1/50

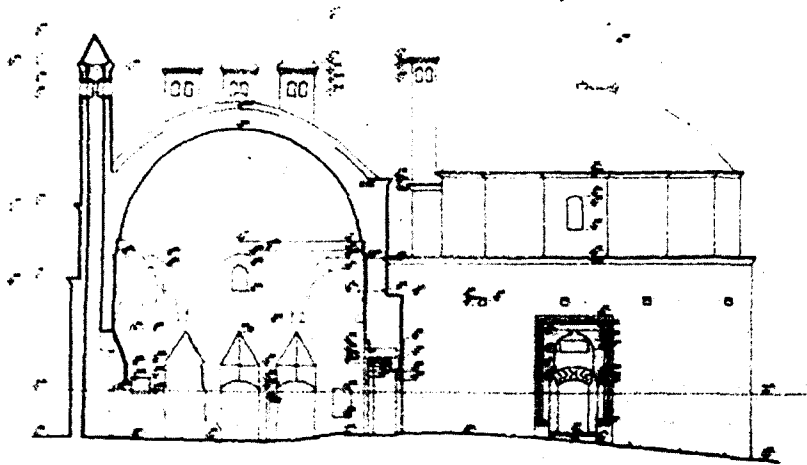
Şekil: 4 – İmaret güney cephesi ve C-C kesiti.



WEST FAÇADE 1/50

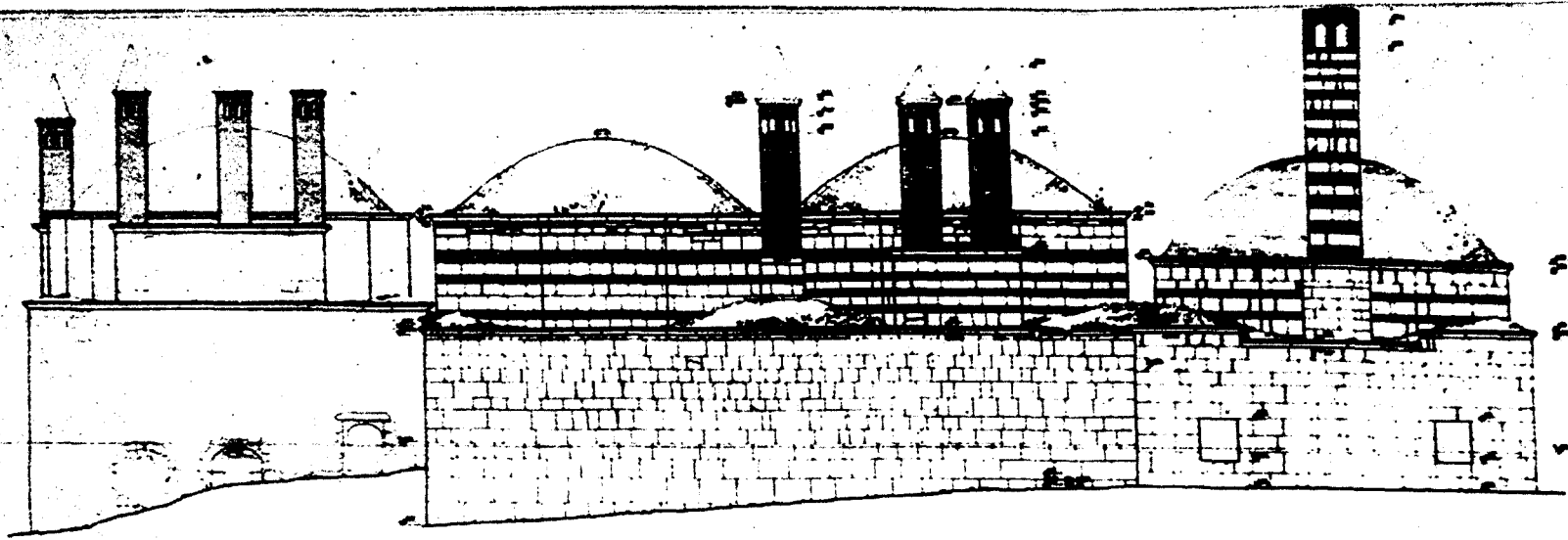


EAST FAÇADE 1/50

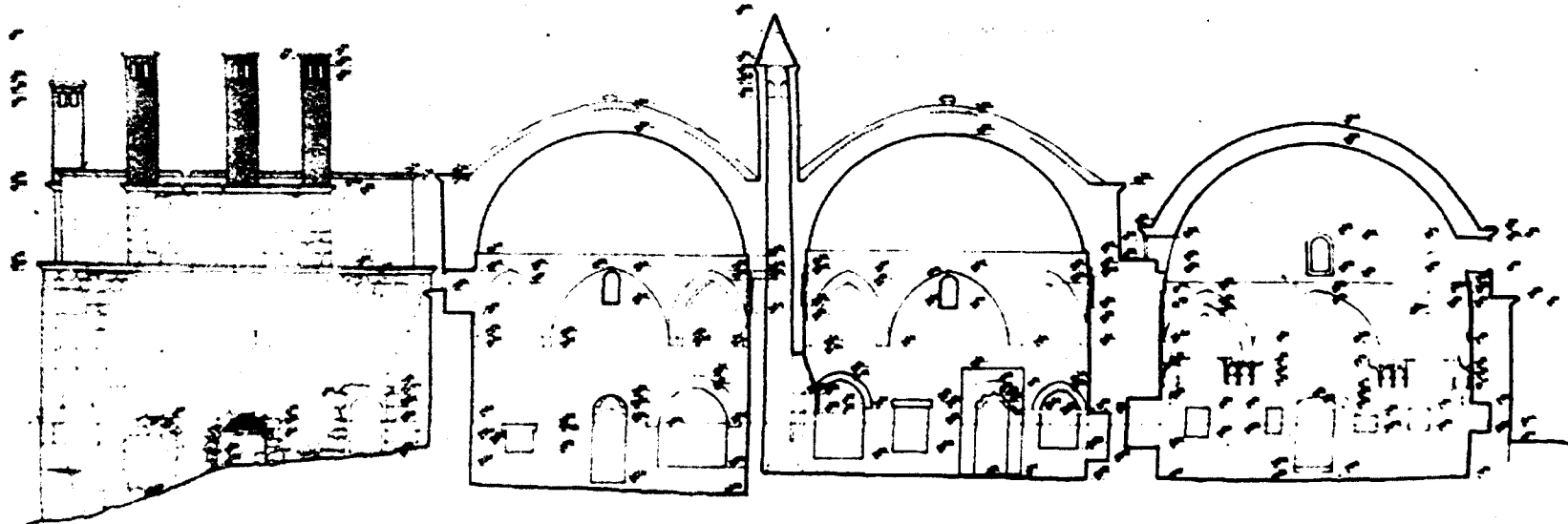


SECTION B-B 1/50

Şekil: 5 — İmaret batı ve doğu cepheleri, b—b kesiti.

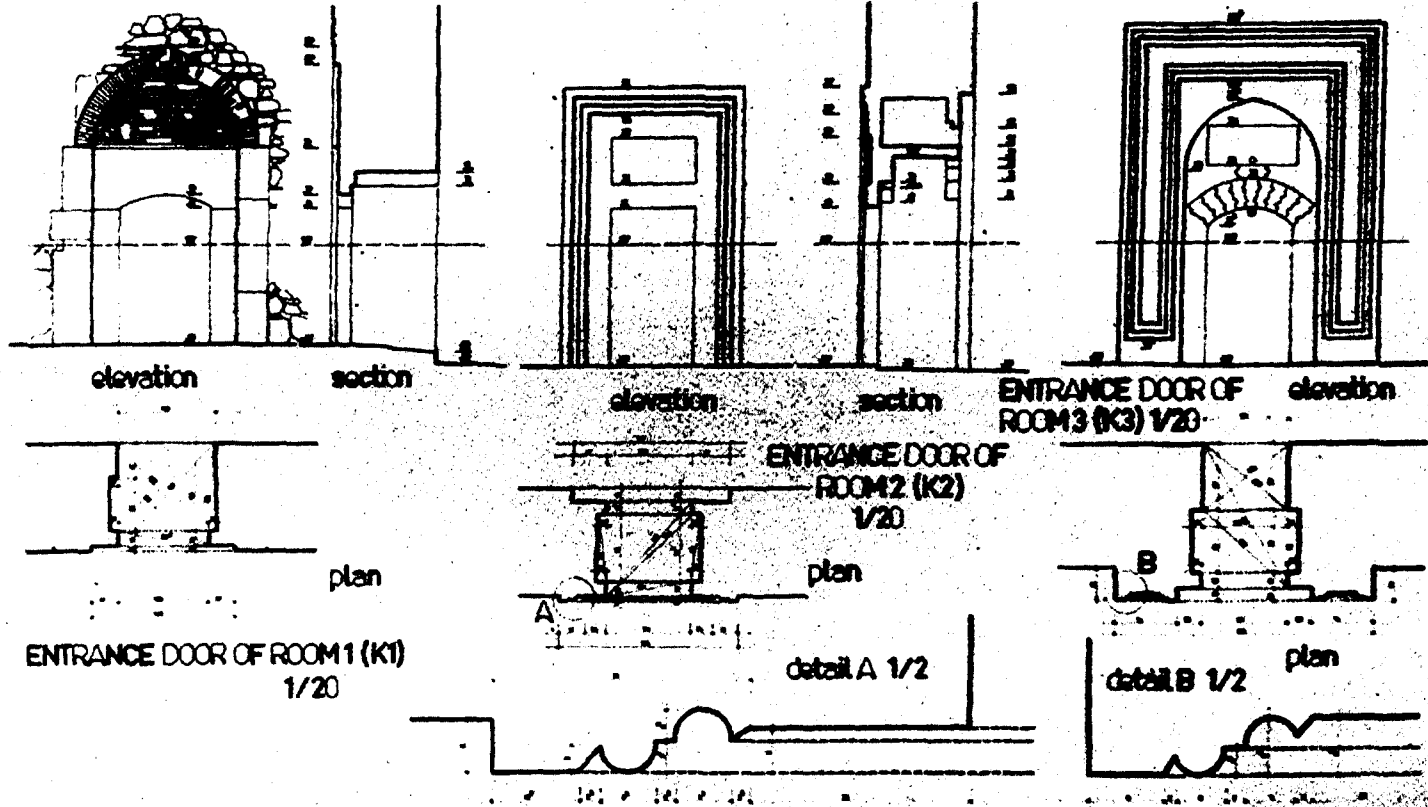


NORTH FACADE 1/50

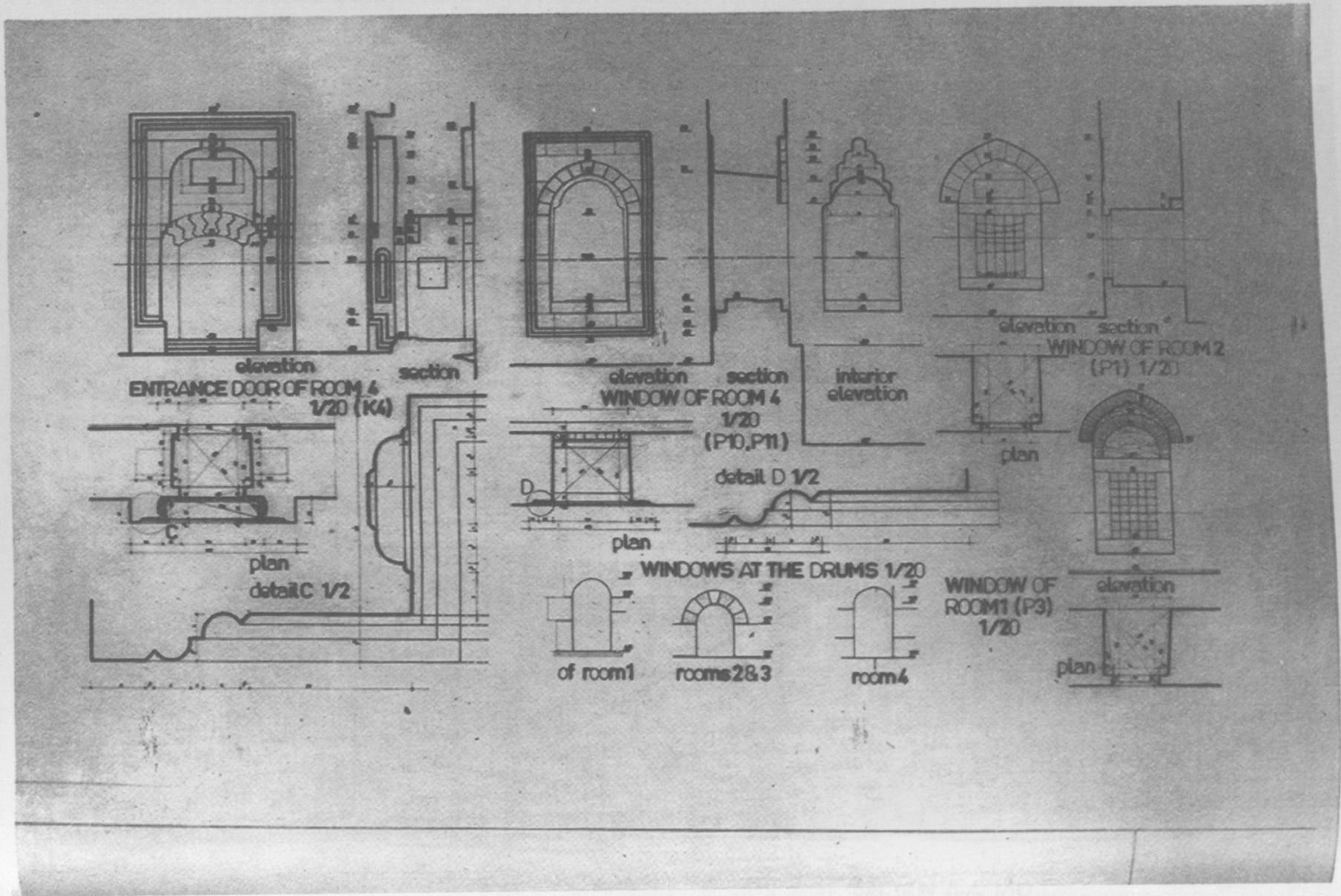


SECTION A-A 1/50

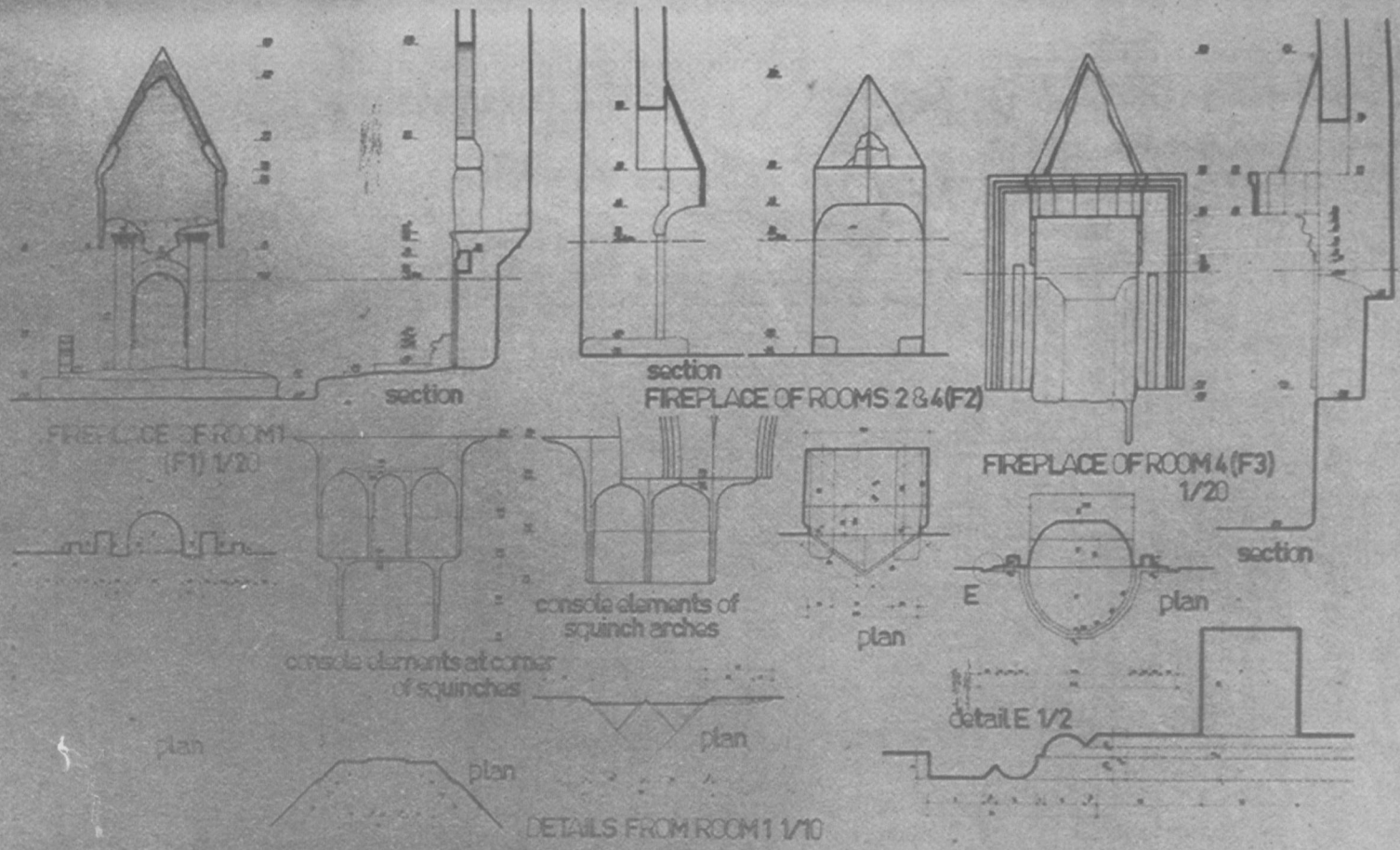
Şekil: 6 – İmaret kuzey cephesi, a-a kesiti.



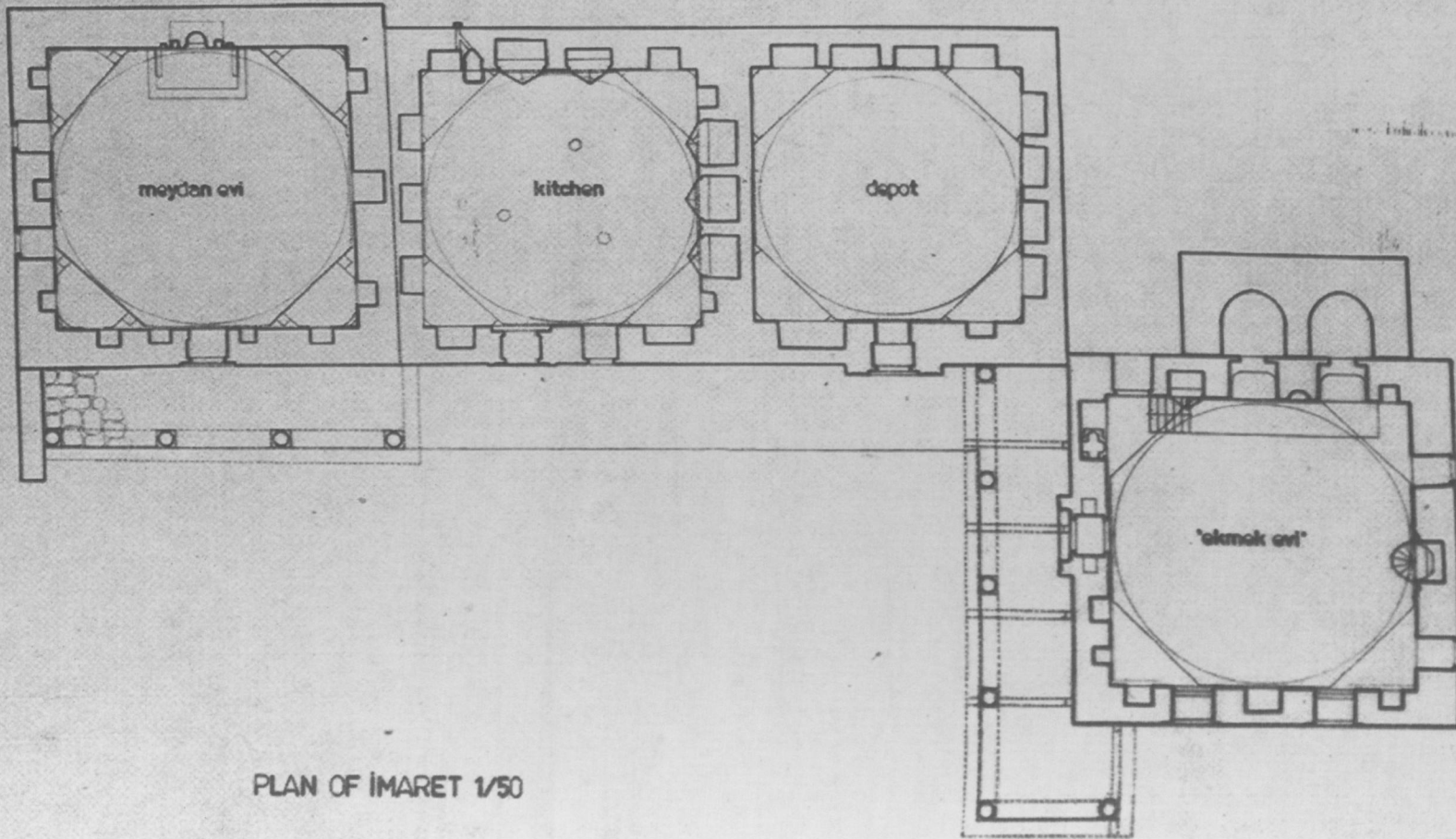
Şekil: 7 — İmaret, K1, K2 ve K3 kapıları detayları.



Şekil: 8 – İmaret K.4 kapısı, P₁, P₃, P₁₀, P₁₁, ve Tambur pencereleri.

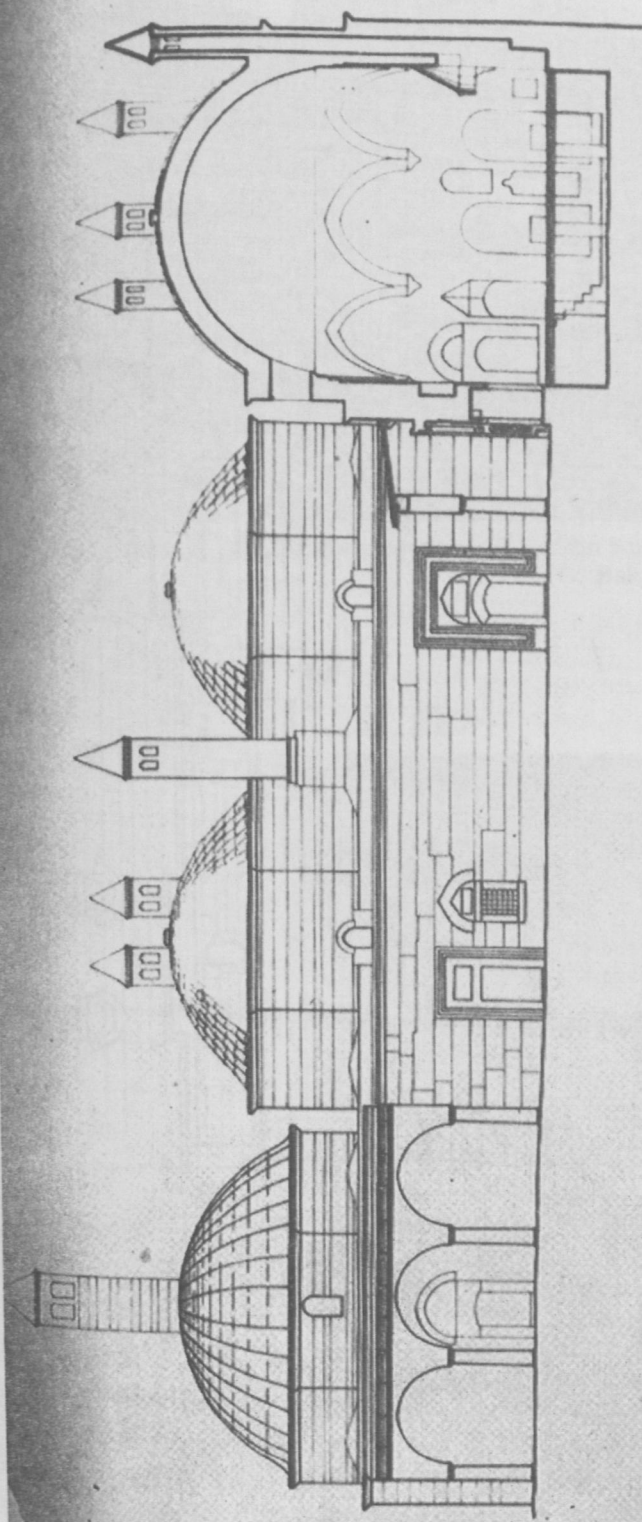


Sekil: 9 – İmaret 1. 2 ve 4 nolu odalardan ocak detayları, 1 nolu oda konsol detayı.

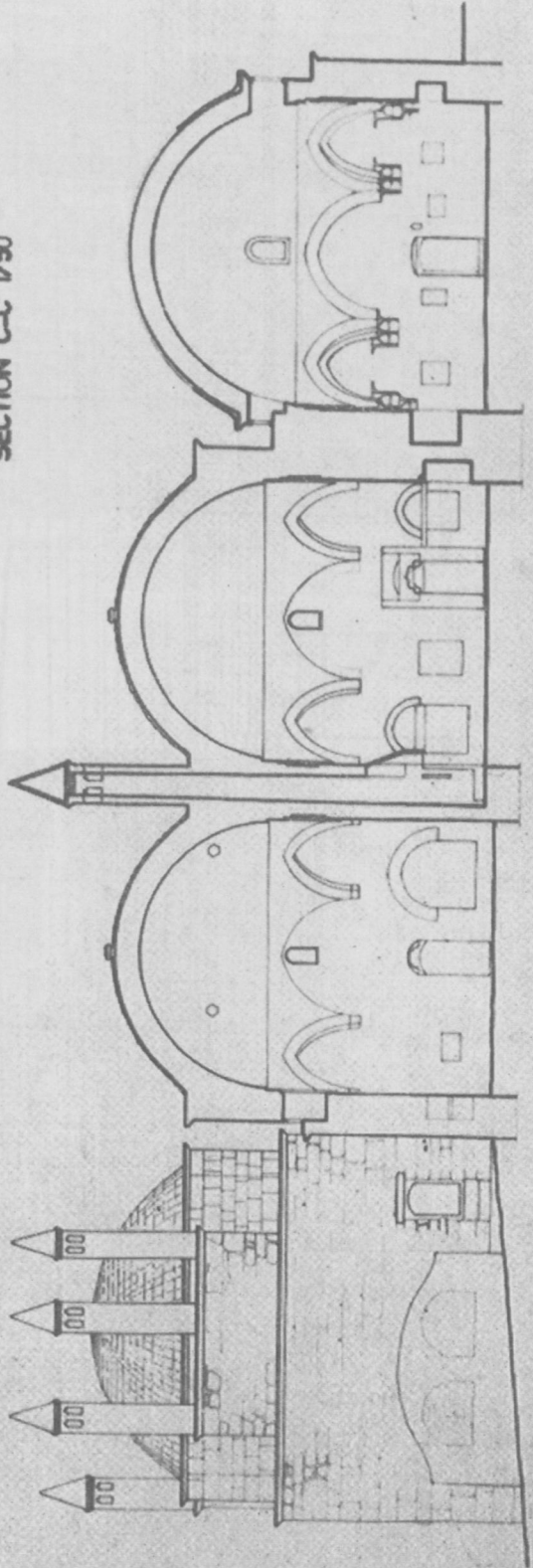


PLAN OF İMARET 1/50

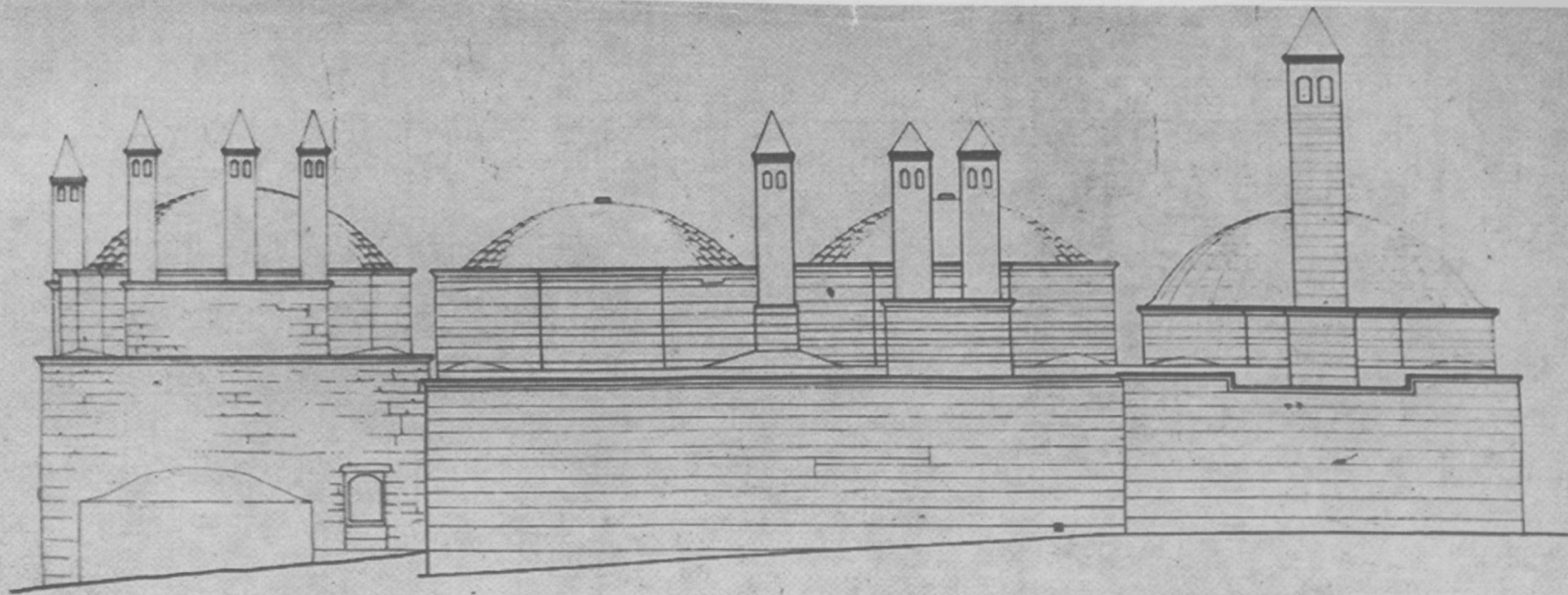
Şekil: 10 - İmaret - Restitüsyon (plân)



SECTION C-C 1/50

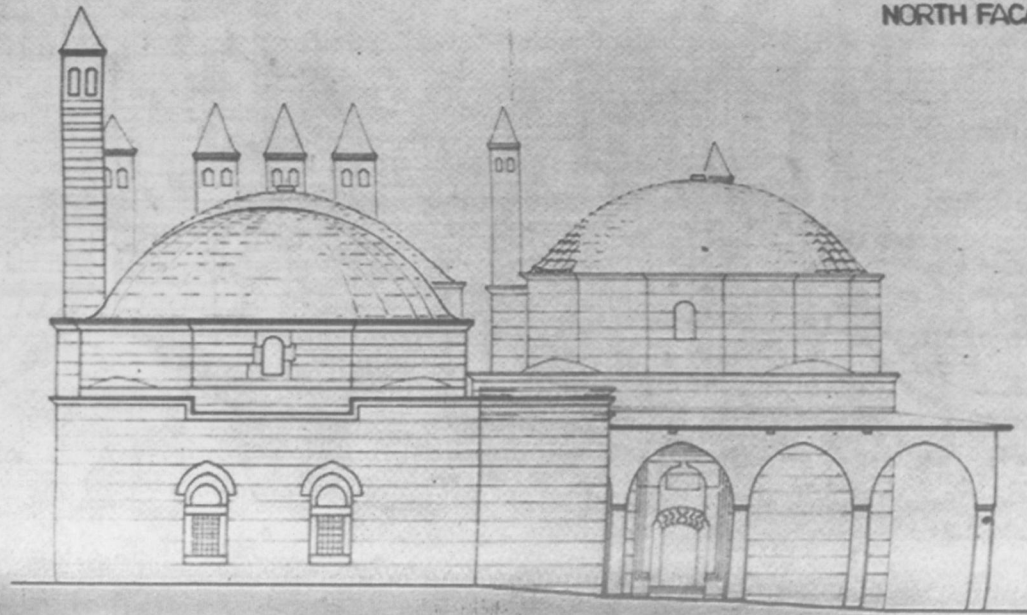


SECTION A-A 1/50



NORTH FACADE 1/50

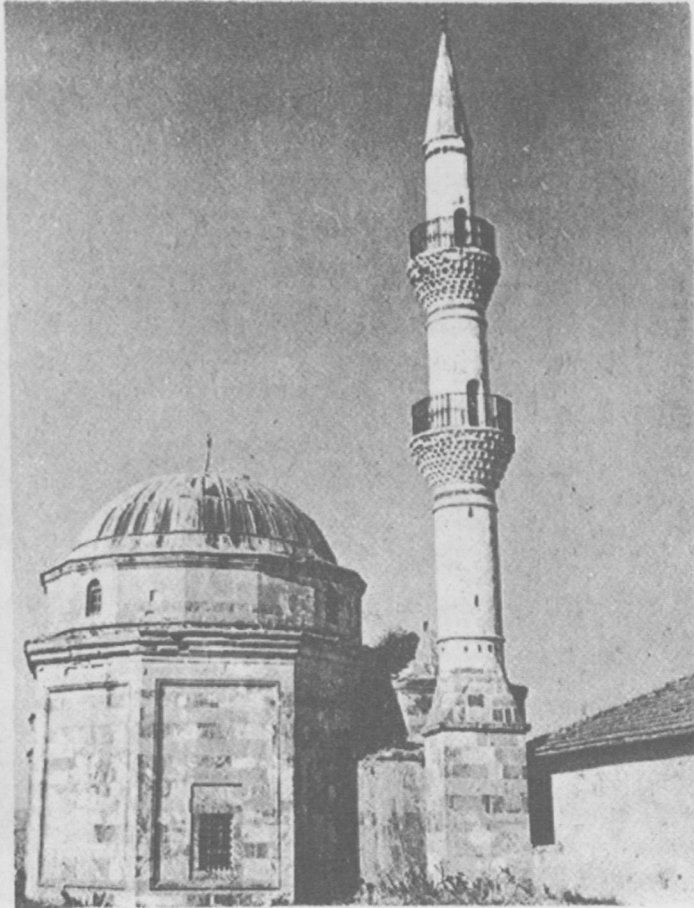
WEST FACADE
1/50



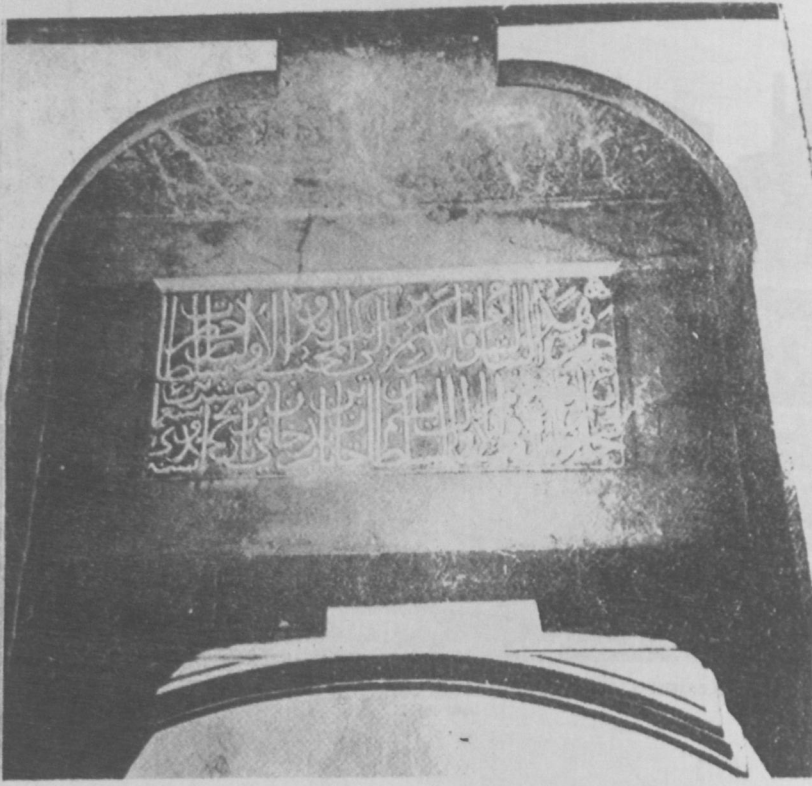
Şekil:12 – İmaret - restitüsyon (kuzey ve batı cepheleri.)



Resim: 1 — Şeyh Sücaeddin Külliyesi (Kuzeyden görünüş).
(Ö. Bakırek.)



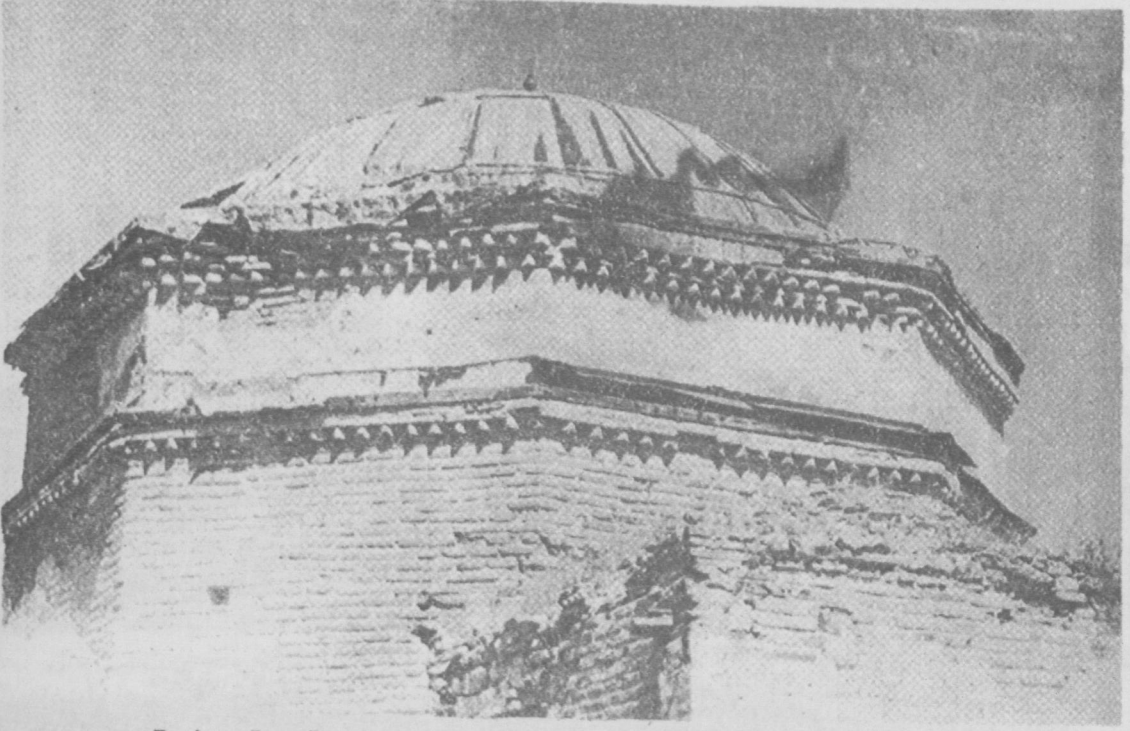
Resim: 2 — Şeyh Sücaeddin Türbesi ve minare
(Ömür Bakırer)



Resim: 3 — Şeyh Sücaeddin Türbesi Kâbesi (Ö. Bakırer'den)



Resim: 4 — Demirtaş Paşa Türbesi (Vakıflar Arşivi).



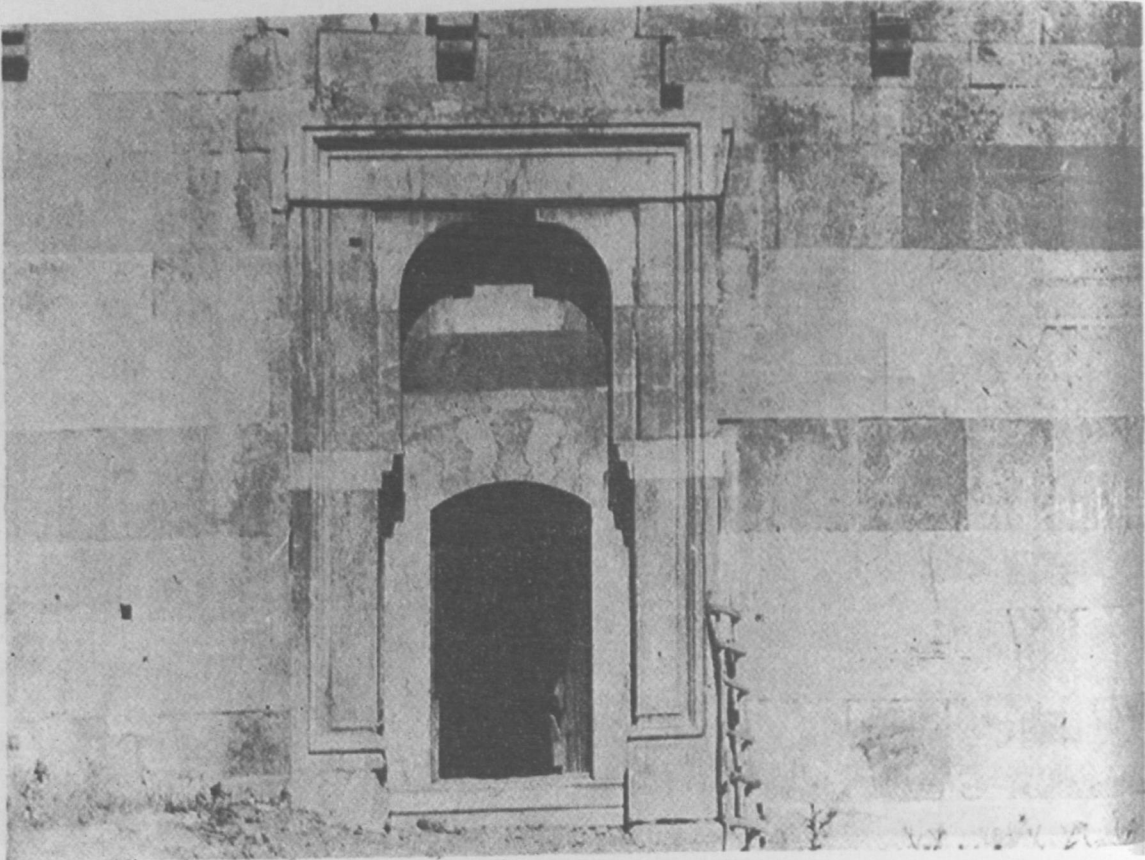
Resim: 5 — Demirtaş Paşa Türbesi Tambur Detayı (Vakıflar Arş.)



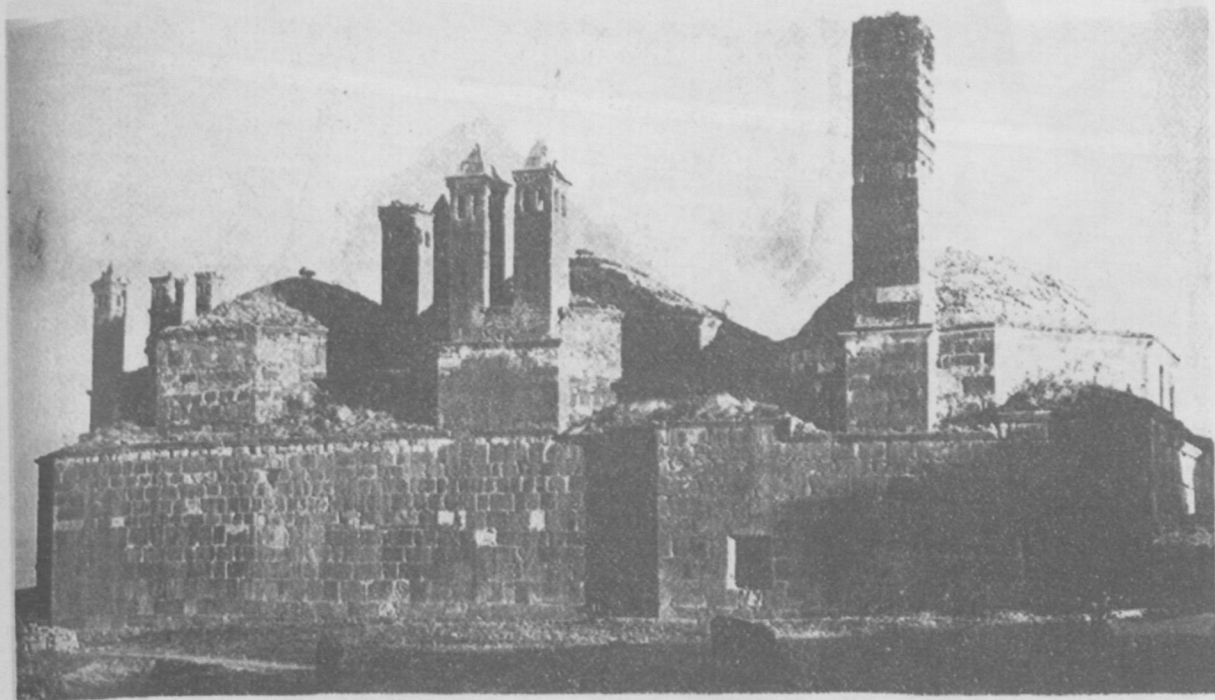
Resim: 6 — Şeyh Sücaeddin İmareti, güney cephesi
(Ö. Bakırer)



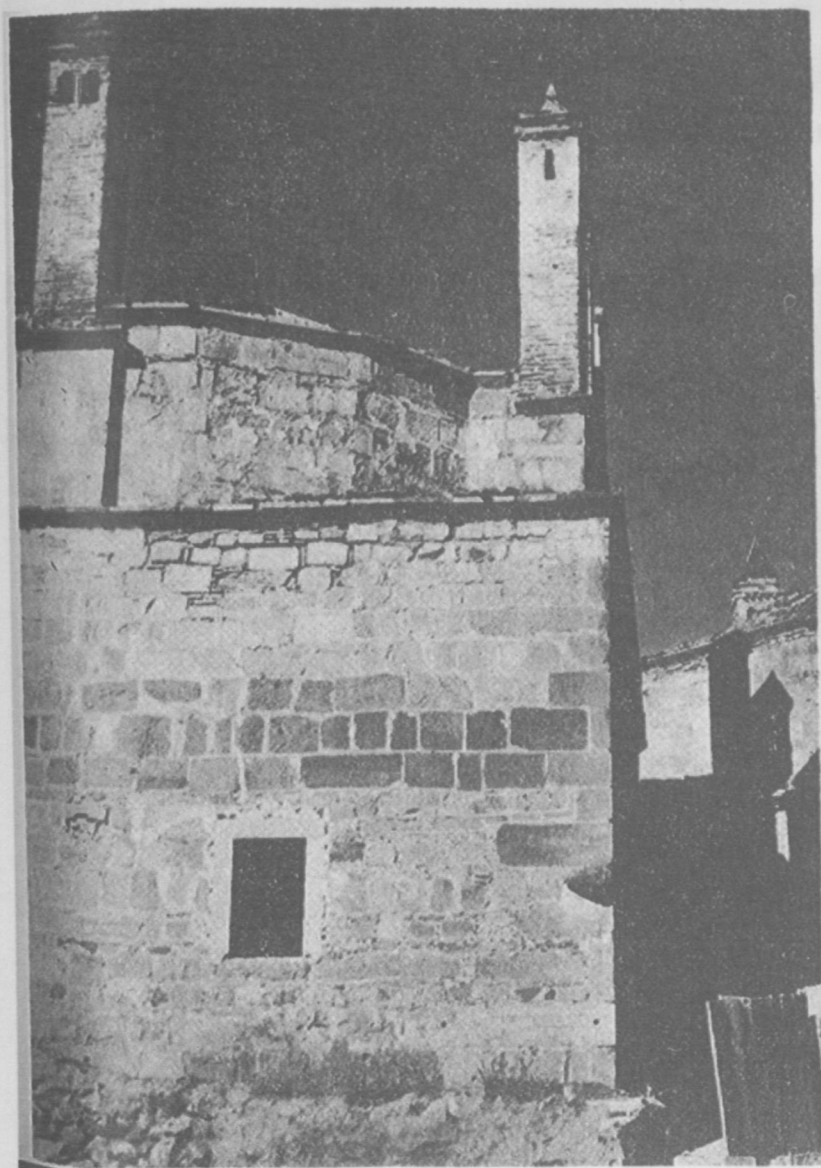
Resim: 7 — Şeyh Sücaeddin imareti, kısmı güney ve batı cephesi. (Ö. Bakırer.)



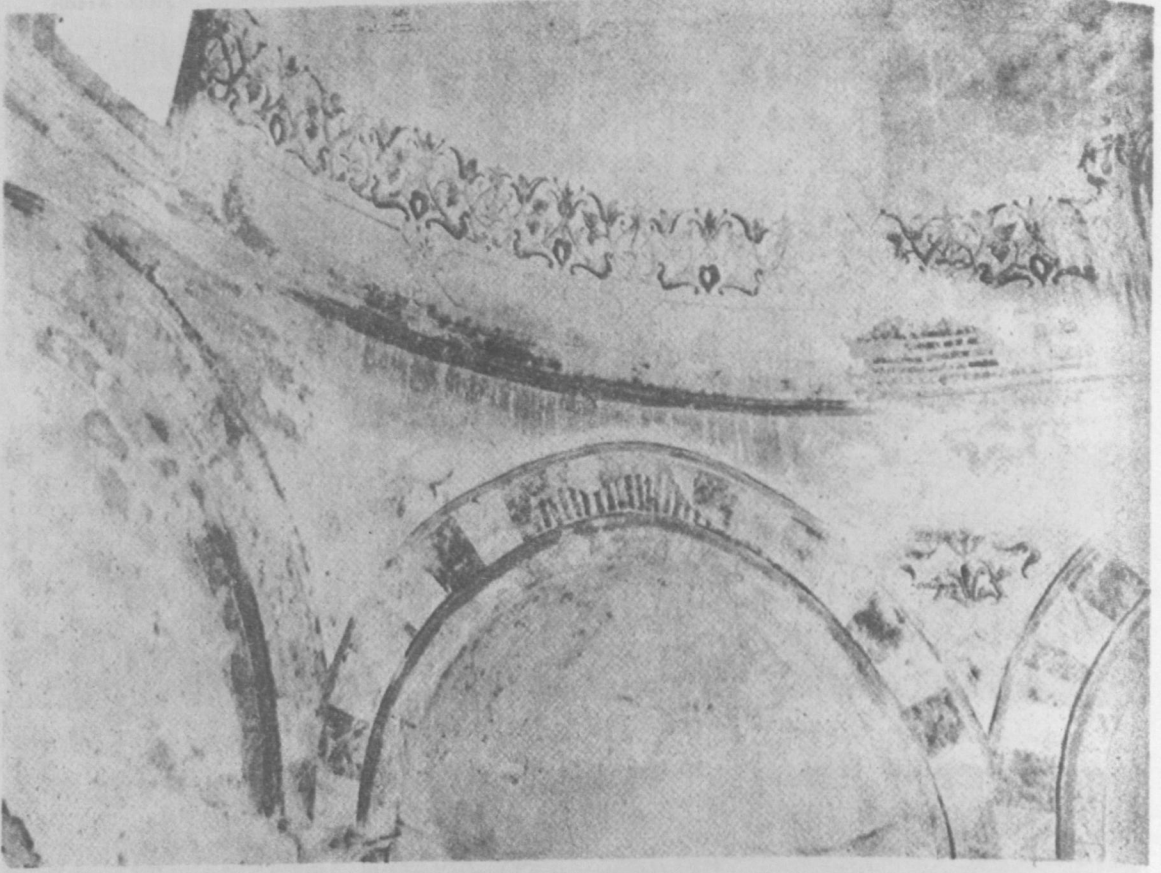
Resim: 8 — İmaret kısmı batı cephesi 4 nolu oda kapısı (Vakıflar Arşivi).



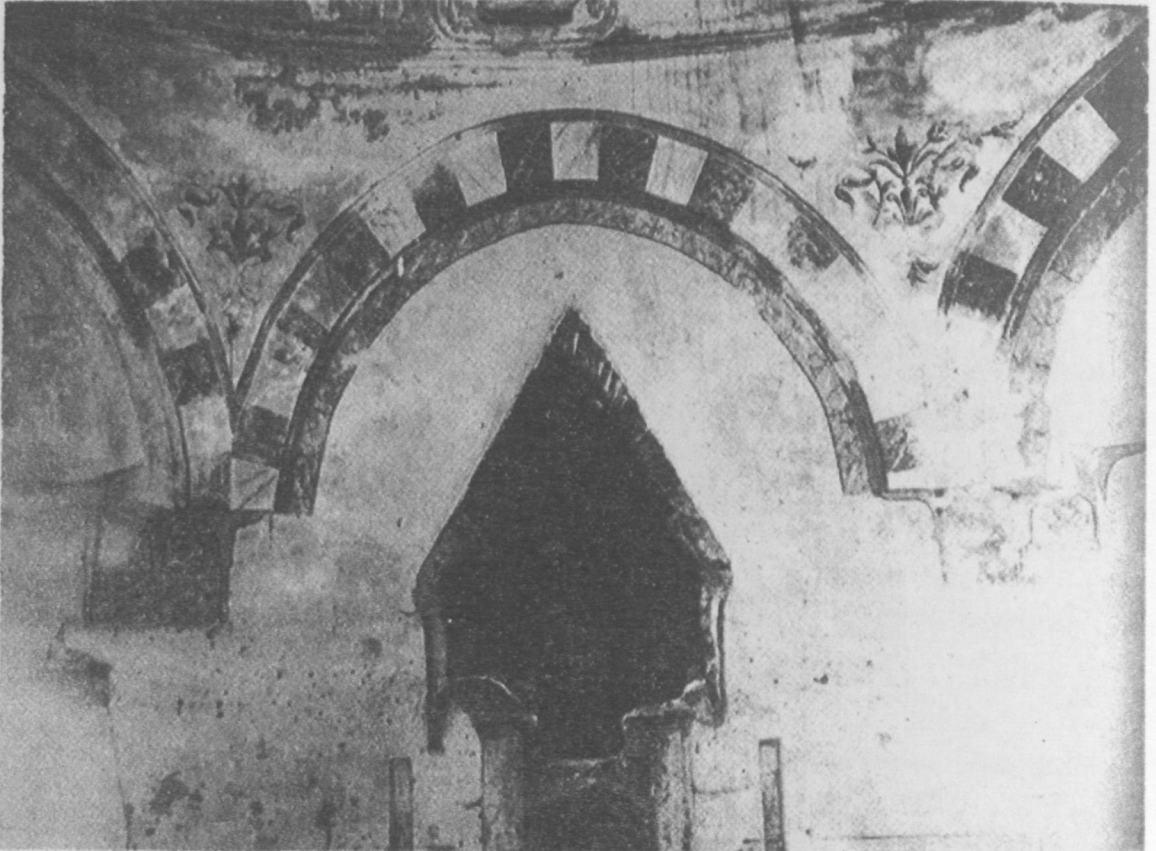
Resim: 9 — İmaret kuzey cephesi. (Ö. Bakırer'den)



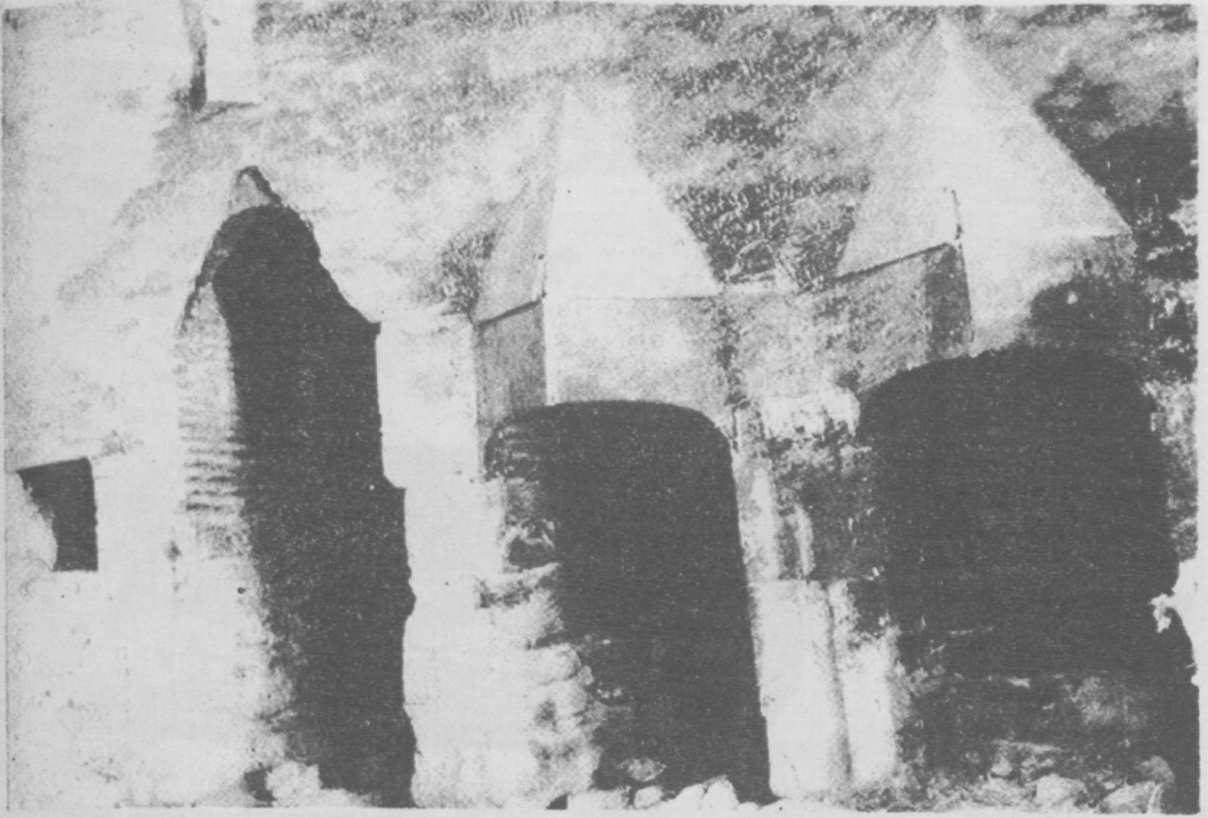
Resim: 10 — İmaret doğu cephesi
(Ö. Bakırer).



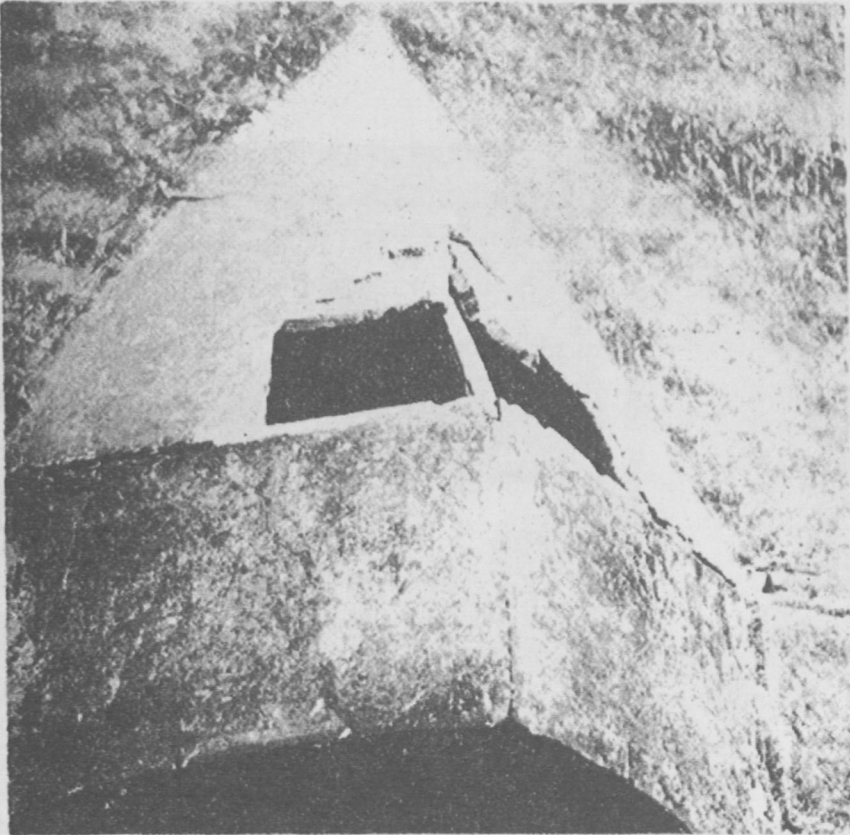
Resim: 11 — İmaret 1 nolu oda içten detay (Ö. Bakırer).



Resim: 12 — İmaret 1 nolu oda da ocak (Ö. Bakırer).



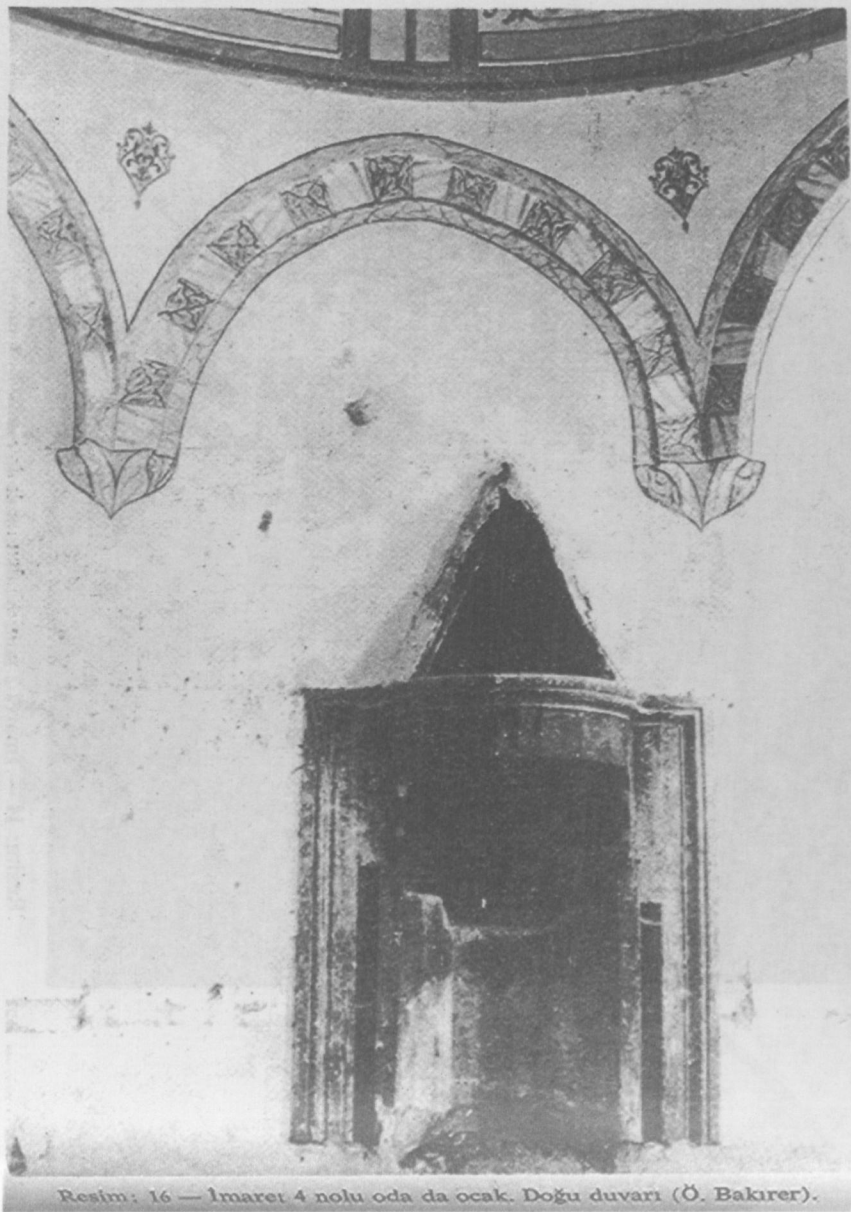
Resim: 13 — İmaret, 2 nolu oda da dođu duvarı. (Ö. Bakırer).



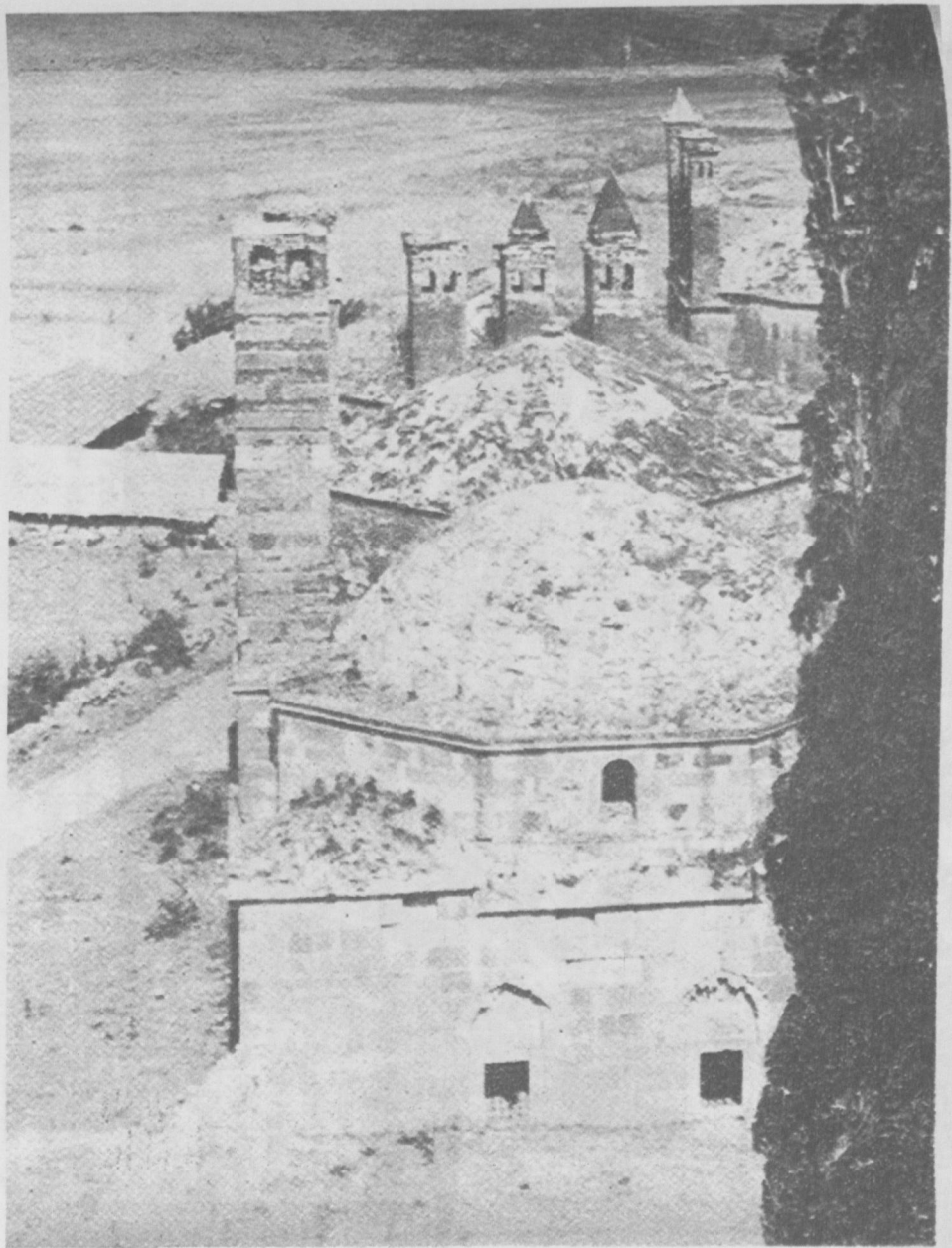
Resim: 14 — İmaret 2 nolu odadan ocak detayı. (Ö. Bakırer).



Resim: 15 — İmaret 4 nolu oda da kuzey duvarı. (Ö. Bakırer).



Resim: 16 — İmaret 4 nolu oda da ocak. Doğu duvarı (Ö. Bakırer).



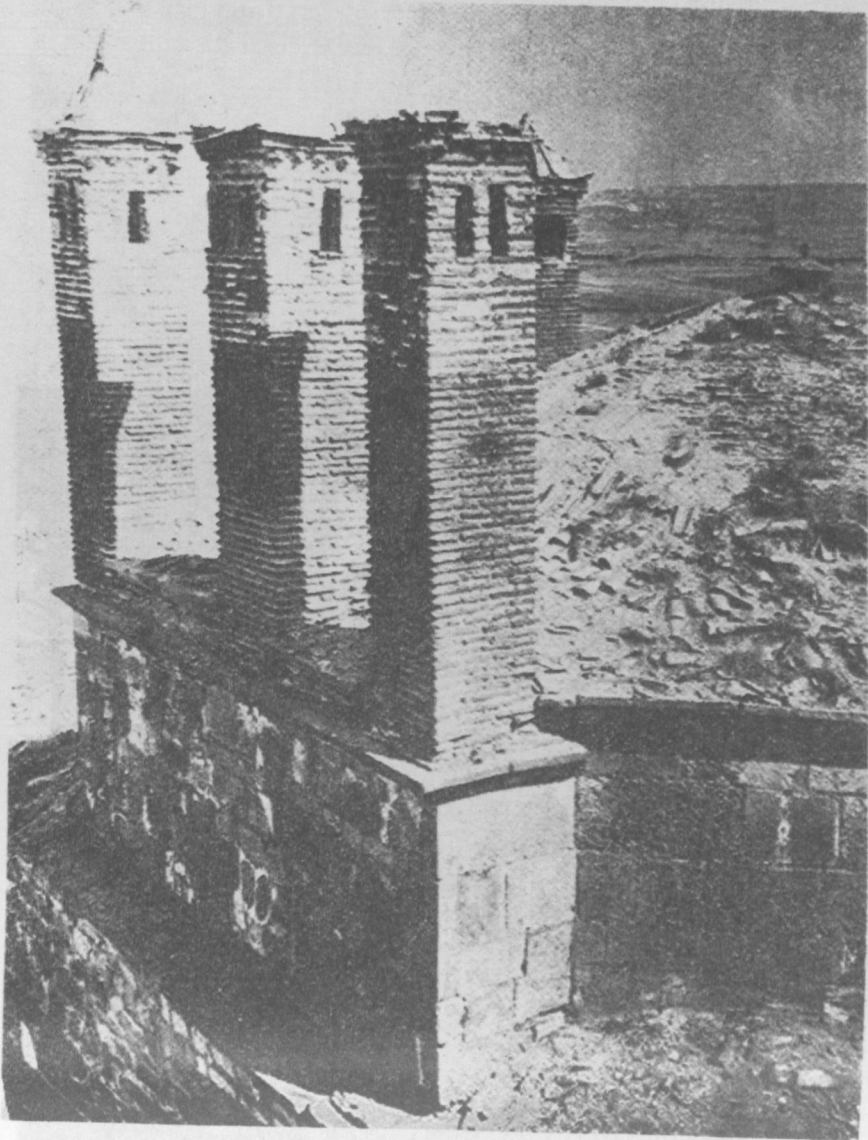
Resim: 17 — İmaret çatı görünüşü (Vakıflar Arşivi).



Resim: 18 — İmaret bacaları. (Ömür Bakırer).



Resim: 19 — İmaret 2 nolu oda kubbesi. (Ö. Bakırer).



Resim: 20 – İmaret 4 nolu oda kubbesi ve bacaları (Ö. Bakırer).