



Makalede, Kosova, Piriştine'de yer alan Buzağı Camisi'nin koruma-onarım projesi anlatılmaktadır.

14. yüzyılda, Osmanlı'nın bu bölgedeki ilk yıllarında inşa edildiği tahmin edilen cami tek mekânlı, kapalı son cemaat yeri olan oldukça küçük bir camidir. Kerpiç yığma olarak inşa edilmiştir. Yapının harim mekânı yirmidört dilimli ahşap bir kubbeyle örtülüdür. Tavanın merkezinde eski, ahşap çitallı bir göbeğin orijinal olarak korunduğu görülmektedir. Bu göbek üzerinde "Mühr-ü Süleyman" yer almaktadır. Ahşap göbekte üzeri yağlı boya ile kapatılmış renkli kalemişi bezemeler seçilebilmektedir. Yapı, çağdaşlarından farklı bodur, tuğla minaresiyle oldukça özgün bir yapıdır. Minare merdiveninde, iki sıra tuğla üzerine tek parça ahşap yerleştirilerek imal edilmiş az sayıda özgün basamak da günümüze ulaşabilmiştir.

Yazı içerisinde, Buzağı Camisi'nin belgeleme çalışmaları, yapıyla ve çevresiyle ilgili tarihsel araştırmalar sunulmuş ve yapının restitüsyonu ile ilgili kaynaklar ve hazırlanan çizimler verilmiştir.

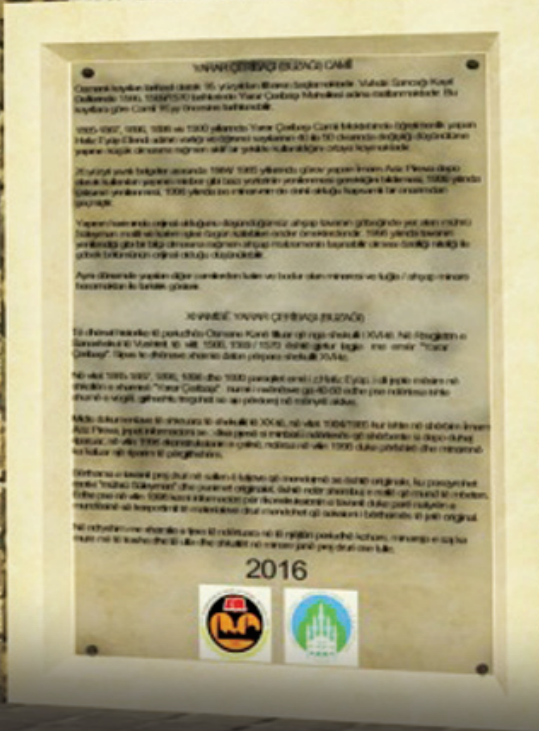
Mevcutta özgününden oldukça farklı bir hale gelmiş olan yapının, çevresindeki eklerle birlikte çevresinde algılanabilmesi imkânsız hale getirilmiştir. Yapının koruma-onarım projesi dâhilinde planlanan, özgün değerlerinin öne çıkmasını ve bu değerlerle yapının çevresine de katkıda bulunmasını sağlayacak kapsamlı bir restorasyona yönelik müdahaleler ve burada gözetilecek ilkeler detaylı olarak makale içerisinde verilmiştir. Aynı zamanda yapı parseli içinde inşası yapılacak bir müstemilat, mevcutta bulunan fakat yenilenmesi düşünülen bir dükkân yapısına ait projeler ile çevre düzenlemesi, projeleri ve görselleriyle birlikte yazı içinde verilmiştir.

Anahtar sözcükler: Buzağı Cami, belgeleme, mimari koruma, restorasyon, restitüsyon, Kosova, Piriştine, minare, ahşap kubbe, kerpiç, yeni ekler.

KOSOVA YARAR ÇERİBAŞI / BUZAĞI CAMİSİ

The Yarar Çeribaşı / Buzaği Mosque in Kosovo

Aynur Gökteş | *Restorasyon Uzmanı, Y. Mimar*
Dr. Zahide Çiğdem Alas | *Sanat Tarihçisi*



In this article the conservation Project of the Buzagi (Yarar Ceribasi) Mosque which is located in Pristine in Kosovo is presented.

The Buazgi Mosque is a very small mosque built in the 14th century during the first years of the Ottoman rule with a single praying halla and a closed narthex. It was built with mud-bricks. The praying hall of the building is covered with a wooden dome taht consists of 24 slices. There is an authentic navel preserved in the middle of the wooden dome which shows the Seal of Solomon. There are also traces of kalemisi ornaments on the wooden dome that are covered with paint. Buzagi Mosque is a very authentic building differs from the mosques of its era with a very short and thick minaret on its side. The minaret stairs also has a few authentic stairs built of wood over two rows of brick.

In the paper, the documentation of the Fatih Mosque, the historical researches of the building and its environments are given while the sources for its restitution and restitution drawings are presented.

The building had many alterations and today it is impossible to get any sight of the building with many buildings added to its street facade. The conservation project of the mosque contains extensive interventions to restore the mosque to its authentic space organization and its authentic apparence and provides detailed principles for the restoration. Also through this restoration project a new auxiliary building for the mosque and a small store is planned. These projects with landscape design are also presented in this paper with its visual materials.

Key words: Buzagi (Yarar Ceribasi) Mosque, documentation, architectural conservation, restoration, restitution, Kosovo, Pristine, minaret, wooden dome, mud-brick, new additions.

GİRİŞ

Priştine’de yer alan Buzağı Camisi’nin mülkiyeti Kosova İslam Topluluğu Başkanlığı’na ait olup, eser I. Grup eski eser olarak tescillidir (Kosova İslam Topluluğu arşivinden, Alas 2015).

Kosova İslam Topluluğu ile T.C. Başbakanlık Vakıflar Genel Müdürlüğü arasında imzalanan bir protokol üzerine Buzağı Camisi’nin belgelenmesi ve koruma-onarım projesinin temin edilebilmesi için bir ihale açılmıştır. Bu ihalenin sonuçlanmasının ardından Kosova, Priştine’de 2015 Haziran ayında AY-MİR Mimarlık tarafından, yapının belgelenmesi için çalışmalara başlanmış, hazırlanan proje 2016 yılının Temmuz ayında Kosova’da Priştine Bölge Koruma Kurulu tarafından onaylanmıştır.

2015 yılında hazırlanan Buzağı Camisi koruma-onarım projesinin amacı; zaman içinde değişen ihtiyaçlar ve yapılan özensiz onarımlar sonrasında mekân organizasyonunu, görsel özelliklerini, mimari elemanlarını büyük ölçüde kaybeden ve etrafına sonradan eklenen yapılar sonucunda sokaktan algılanamaz hale gelen yapının, mümkün olduğunca özgün karakterine döndürülebilmesi ve bulunduğu çevreye katkı sağlayarak hayatına devam edebilmesi için gerekli adımların tespiti ile caminin ihtiyaç duyduğu ek mekânların yapıya uyumlu bir şekilde tasarlanmasıdır.

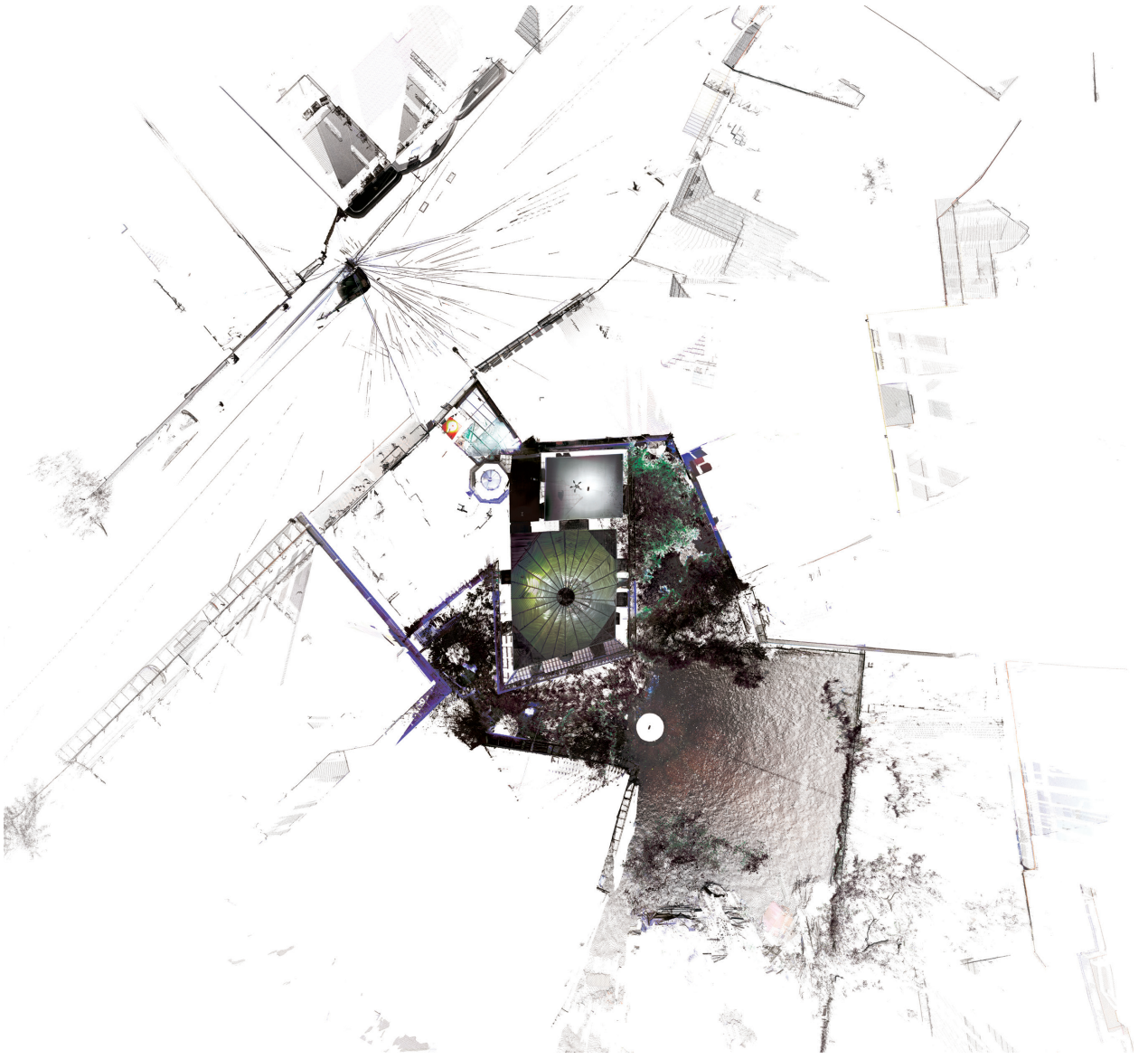
Buzağı Camisi’nin koruma-onarım projesinin hazırlanması sırasında; yapının belgelenmesi, tarihsel araştırmalar ve yapının restitüsyonu yapılmış, yapılacak müdahalelerin tespiti, restorasyon projesi ve cami çevresinde inşa edilecek yeni yapılara ilişkin projeler hazırlanmıştır.

Yapının belgelenmesinin en önemli aşamalarından birini arazi çalışması oluşturmuştur. Arazi çalışması, yapının ve çevresinin ölçümünün yapılması ile bunların fotoğraflanmasını içermektedir. Yerinde yapılan ölçümlerde lazer tara-

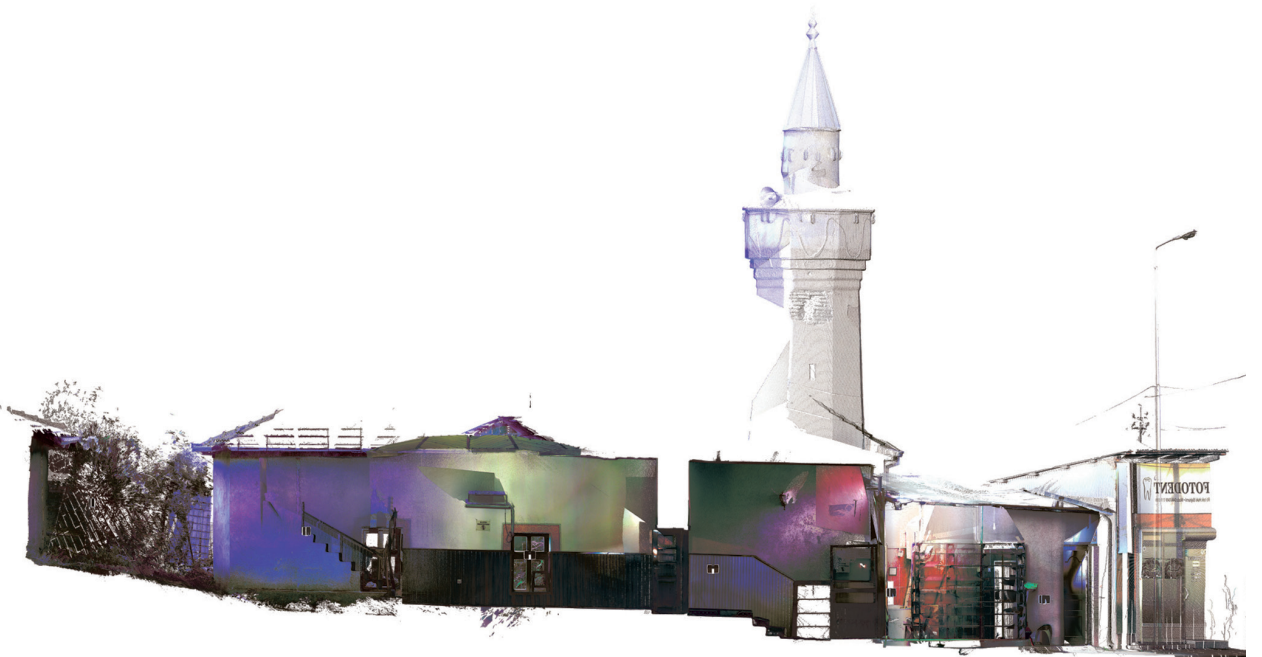
yıcıyla yapının içinde ve dışında görülebilen tüm yüzeyleri taranarak nokta bulutlarından oluşan modeller elde edilmiştir. Daha sonra bu nokta bulutları, ofis ortamında bir bilgisayar programı yardımıyla birleştirilmiş ve hem caminin hem de çevresinin nokta bulutundan oluşan birleşik bir modeli oluşturulmuştur. Ardından bu nokta bulutu üzerinden farklı bir bilgisayar programı aracılığıyla yapının iki boyutlu çizimleri (planlar, görünüşler, kesitler vb.) elde edilmiştir. Bu çizimler ve fotoğraflar kullanılarak bilgisayar destekli bir çizim programıyla yapının rölövesi hazırlanmıştır.

Yapının rölöveleri üzerinden gidilerek malzeme tespitleri, sorunlarının ve değişmişlik durumunun ortaya konduğu analizler hazırlanmıştır. Tarihsel araştırmalarda ise yapının kendisi, içinde yer aldığı doku, yapıldığı dönem ve benzer yapılarla ilgili tüm görsel, yazılı ve sözlü kaynaklar taranmış, bu verilerin ışık tuttuğu bir sanat tarihi raporu hazırlanmıştır. Hazırlanan rapora, belgelere dayanılarak Buzağı Camisi’nin ulaşılabilen en eski döneminin 19. Yüzyıl olduğu görülmüştür. Nihayetinde 19. yüzyıl sonları baz alınarak bir restitüsyon projesi yapılmıştır.

Caminin özgün ve değişen kısımlarının tespiti, rölöve ve restitüsyon çalışmalarının yardımıyla yapılmıştır. Tespitlen yola çıkılarak mevcuttaki özgün malzemelerle yapının strüktüründeki sorunlar belirlenmiştir. Koruma, özgüne dönme düşüncesinden hareketle mümkün olduğunca özgün görünümüne yaklaştıracak ve aynı zamanda da günümüz ihtiyaçlarına cevap vermesini sağlayacak müdahaleler kararlaştırılarak, bunlar rölöve çizimleri üzerinde gösterilmiştir. Restorasyon sonrasında caminin vereceği fotoğrafı gösteren durumu veren restorasyon projesi hazırlanmıştır. Yapının parseli içinde inşa edilecek yeni bir WC ve abdesthane binası ile camiye gelir getirecek bir ticari mekân da tasarlanmış ve restorasyon projesinde gösterilmiştir.



Şekil 1. Ölçüm datalarından elde edilen sonuçlarla oluşturulan Buzağı Camisi'ne ait ortofoto, vaziyet planı (AY-MİR Mimarlık Müh. Ltd. 2015).



Şekil 2. Ölçüm datalarından elde edilen sonuçlarla oluşturulan Buzağı Camisi'ne ait ortofoto, kesit (AY-MİR Mimarlık Müh. Ltd. 2015).

1-TARİH İÇİNDE BUZAĞI CAMİSİ

Buzağı Camisi ile ilgili yazılı tek kaynağımız 1885, 1886, 1896 ve 1898 yıllarına ait olan Kosova Vilayeti Salnameleri'dir. Camiden en erken 1885 yılı salnamesinde bahsedildiği bilgisine dayanılarak inşa tarihinin 1885 öncesi olduğu düşünülebilir (Virmiça 1997, Virmiça 1999, İbrahimgil-Konuk 2006 aktaran Alas 2015). Buzağı Camisi'nin içinde bulunduğu ve Sırp'ların *Varoš* olarak adlandırdıkları mahallenin, Osmanlılar döneminde "Yarar Çeribaşı Mahallesi" adı ile kaydının yapıldığı belgelenmiştir (Virmiça 1997 aktaran Alas).

Mücahit Asimov'un 'Kosova Salnameleri'ne dayanarak yazdığı "Kosova Vilayetindeki Mektepler" yayınında, 1885-1887, 1896, 1898 ve 1900 yılında, Yarar Çeribaşı Camisi'nde aktif bir mektebin var olduğu bildirilmektedir. Ekrem Hakkı Ayverdi, Vakıflar Dergisinde yer alan "Yugoslavya'da Türk Abideleri ve Vakıfları" adlı yayınında, Evliya Çelebi ve Kamusü'l A'lam'ı referans göstererek, Piriştine şehrinin 20. yüzyıl başında 10.000 kişilik nüfusu, 13 camisi, 3 hamamı, 500 dükkânı olduğunu bildirmiştir. Yazar, "Avrupa'da Osmanlı Mimari Eserleri- Yugoslavya" adlı eserinde, 5369 numarada ele aldığı Dıraz Ali Çeri Başı Cami için "Şimdi Malum Olmayan Han" bilgisini verir. Oldukça detaylı çalışmalar içeren bu yayında Ayverdi yapıyla ilgili başka hiç bir açıklamaya yer vermemiştir (Virmiça 1997 aktaran Alas).

Dr. Aydın Yüksel, "I. Kosova Zaferi'nin 600. Yıldönümü" kitabında yayınladığı makalesinde, Kosovada Türk eserlerinin listesini verirken Buzağı Cami için "Dıraz Ali Çeribaşı" adını kullanmıştır. Raif Virmiça ve M. İbrahimgil- N. Konuk'un ayrıntılı bir şekilde ele aldıkları yapı "Yarar Çeribaşı (Buzağı) Cami" olarak adlandırılır. Raif Virmiça 1997 yılında yazdığı makalesinde, Kosova İslam Birliği'nden alınan listede caminin 1870 yılına tarihlendiğini; fakat, kendi düşüncesine göre yapının 14. yüzyıla ait olduğunu yazar. Virmiça, yapının Kosovadaki diğer camilere nazaran daha kalın ve geniş olan minaresine bakarak bu tahminde bulunmuştur (Alas 2015).

Piriştine'li Ali Sipahi Efendi ve Enver Baki ile araştırmacı Hasan Kaleşi'nin, 1955 yılında yaptığı bir araştırma-



Fotoğraf 1. Buzağı Camisi'ne ait eski fotoğraf
(Kosova Müzesi arşivinden Isufi-Ramadani 2015).

da, Osmanlı'nın Piriştine'ye girdiği ilk gecede inşa edilerek, şehrin ilk ezanının bu camide okunduğu rivayetlerini aktarırlar (Alas 2015).



Fotoğraf 2. Buzağı Camisi eski fotoğrafı
(Kosova Müzesi arşivinden Isufi-Ramadani 2015).



Fotoğraf 3. Buzağı Camisi eski fotoğrafı
(Kosova Müzesi arşivinden Isufi-Ramadani 2015).



Fotoğraf 4. Buzağı Camisi eski fotoğrafı
(Kosova Müzesi arşivinden Isufi-Ramadani 2015).



Fotoğraf 5. Buzağı Camisi, minarenin eski fotoğrafı
(Virmiça 1997).

N. Konuk'un detaylı kitabında, 1885-1898 yılları arasında Kosova Vilayeti Salnameleri'nde adı geçen ve aynı adı taşıyan mahalle ile mektebe dayanarak caminin, 1885 öncesine ait olması gerektiğini yazar (Alas 2015).

Kosova Cumhuriyeti İslam Topluluğu tarafından hazırlanan ve henüz basımı yapılmamış olan Piriştine Monografya'sı, Buzağı Camisi'nin 14. yüzyılda inşa edilmiş olabileceğini belirtir ve katalogun başında 14. yüzyıl ya da 1870 (Hicri 1287) tarihini verir. Vushtri Sancağı Kayıt Defterinde, 1566, 1569/ 1570 tarihlerinde Yarar Çeribaşı Mahallesi'nin adına rastlandığı, 1844 yılında ise imam Molla Said ve Molla Süleyman'ın görev yaptığı ve mahallede 39 ailenin yaşadığı bilgisinin var olduğu bu yayında belirtilmiştir. Mahallenin varlığı caminin de bu tarihlerde var olmuş olabileceğini düşündürmüştür. Yine bu monografyada Buzağı Camisi ile ilgili olarak, 1984/ 1985 yılında imam Aziz Pireva'nın, depo olarak kullanılan yapının minber gibi bazı yerlerinin yenilenmesi gerektiğini bildirdiği, 1996 yılında çatısının yenilendiği ve 1998 yılında ise minarenin de dahil olduğu bir onarım geçirdiği anlatılmaktadır (Isufi-Ramadani aktaran Alas 2015).

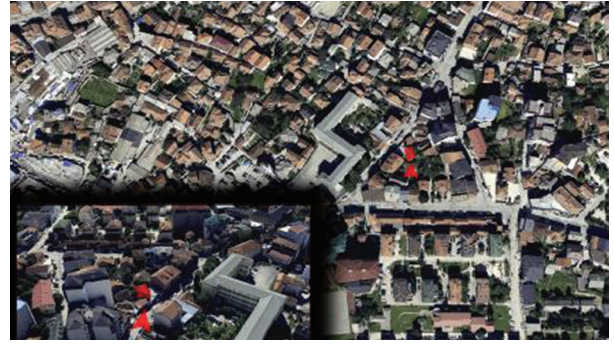
2-BUZAĞI CAMİSİ'NİN TANIMI VE MEVCUT DURUMU

Buzağı Camisi Priştine'de, Varoş Mahallesi, Proleter Caddesi, 8 numarada yer almaktadır.

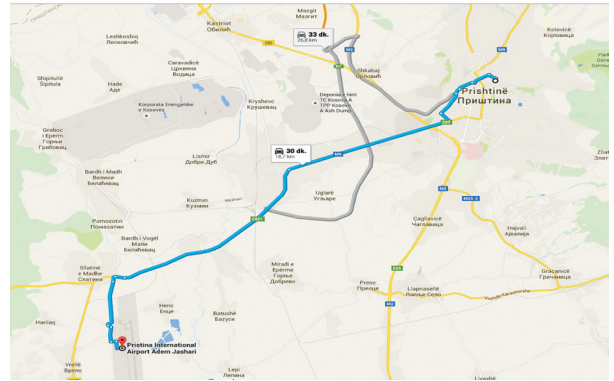
Günümüzde Buzağı Camisi'nin minaresi, yapıyla ilgili olarak, sokaktan algılanabilen tek referans noktasıdır. Yapıya, sokağa bakan dar bir kapıdan girilmektedir. Caminin ana girişinin yer aldığı kuzey cephesinin önündeki boşluğa zaman içerisinde sokağa paralel dükkân yapılarının eklenmesi, yapının orijinal görüntüsünü yitirmesine neden olmuştur. 1952- 1963 yılları arasına tarihlenen bir fotoğrafa dayanarak en geç 1963 yılına kadar caminin kuzeyinde herhangi bir ek yapı olmadığı ve bir kapı dışında tamamen sağır bir avlu duvarının var olduğu anlaşılmaktadır.

Yapının dışı bugün sıvalı olup, minarenin yer yer dökülmüş sıvalarından tuğla doku görülmektedir. Caminin günümüzde son cemaat yeri ya da mahfili bulunmamaktadır. Caminin sokak kapısından içeri girildiğinde, batıda bir tuvalet ve abdest için kullanılan iki musluklu çeşme ile ayakbılıkların bulunduğu dar bir mekân, doğu tarafında ise bugün imam tarafından kullanılan bir odanın yer aldığı görülmektedir.

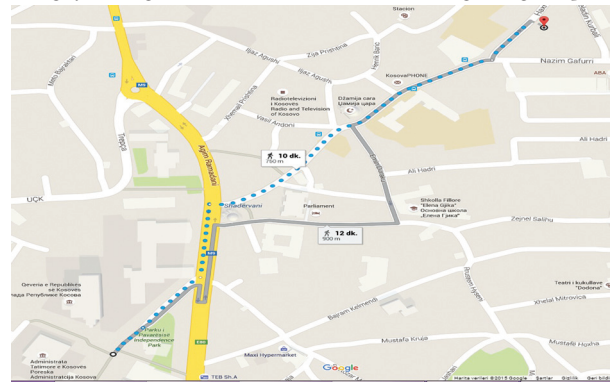
Harime giriş, kuzey-batıda bulunan çift kanatlı ahşap bir kapıdan sağlanmaktadır. Yamuk dörtgen biçiminde olan ve kırma çatı ile örtülü caminin, batı duvarı doğu duvarına göre daha uzundur ve minare kuzeybatı köşede yer alır. Caminin güney duvarı bu asimetric durumun bariz görüldüğü yerdir (Alas 2015).



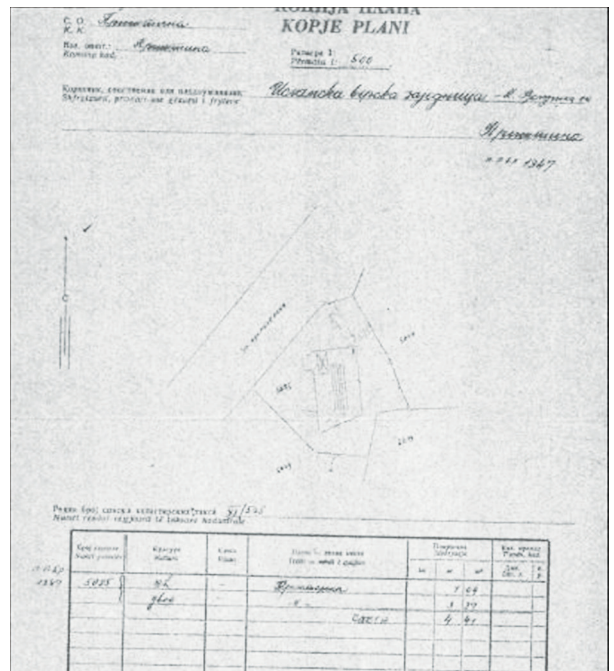
Fotoğraf 6. Buzağı Camisi hava fotoğrafı (Google Earth).



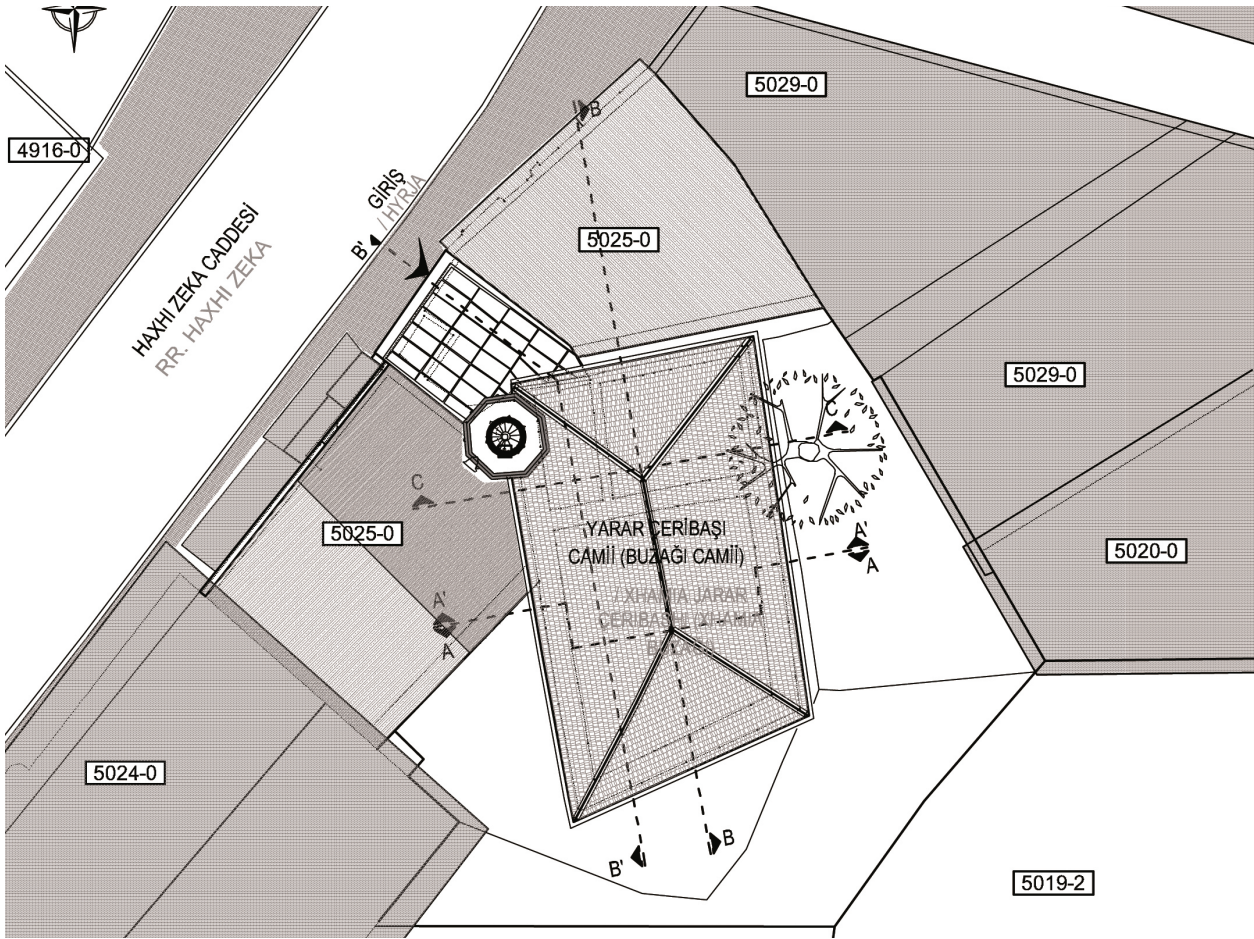
Fotoğraf 7. Buzağı Camisi'nin Priştine havaalanına uzaklığı (Google Maps).



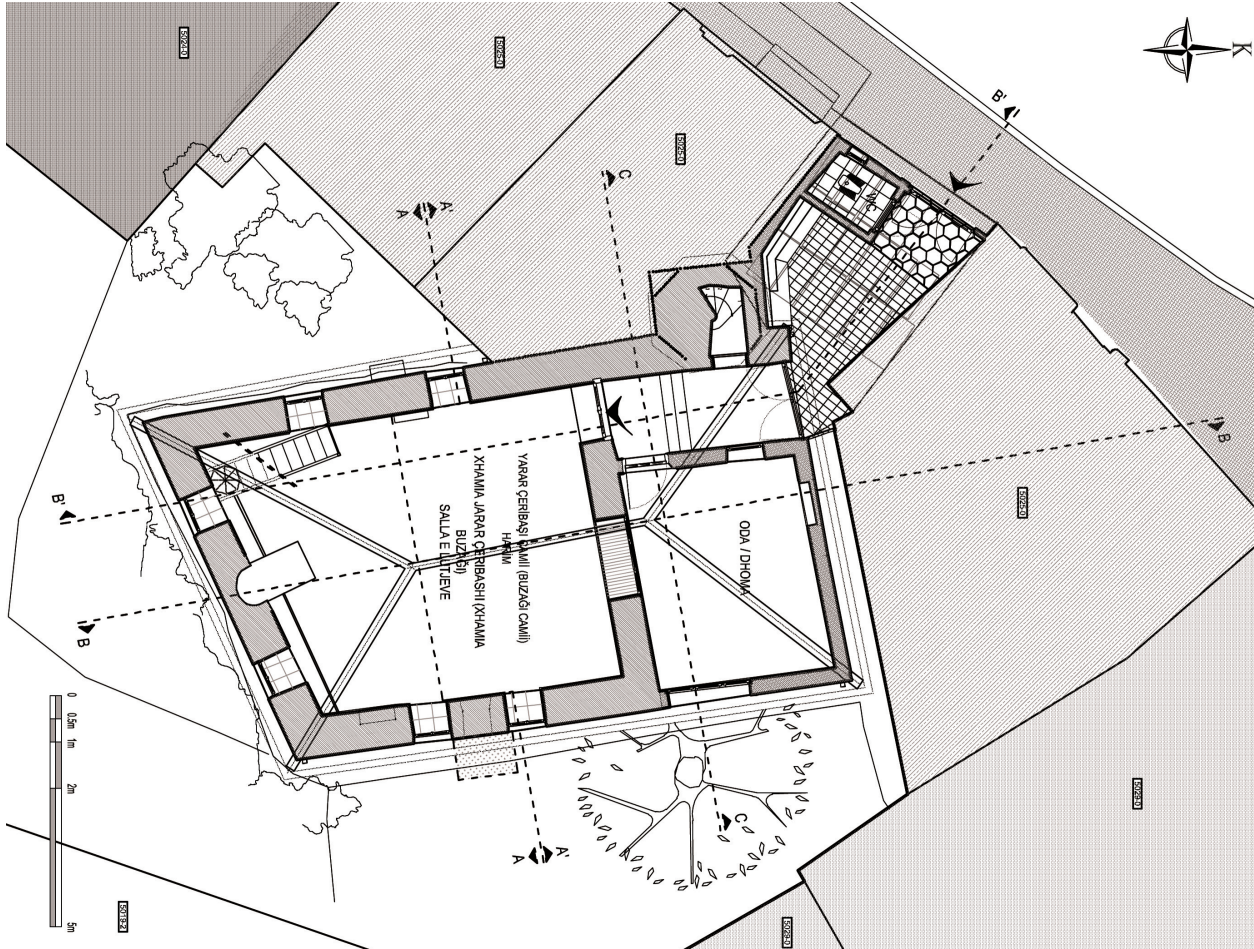
Fotoğraf 8. Buzağı Camisi'nin Priştine şehir merkezindeki Rahibe Teresa Meydanı'na olan uzaklığı gösteren harita (Google Maps).



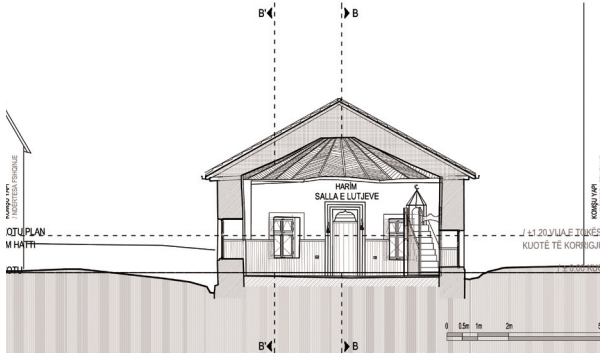
Fotoğraf 9. Buzağı Camisi'nin mülkiyet durumunu gösterir plan (Kosova İslam Topluluğu Arşivi'nden).



Şekil 3. Buzağı Camisi rölevesinden vaziyet planı (AY-MİR Mimarlık Müh. Ltd. 2015).



Şekil 4. Buzağı Camisi röleve, plan (AY-MİR Mimarlık Müh. Ltd. 2015).



Şekil 5. Buzağı Camisi rölövesi, AA kesiti
(AY-MİR Mimarlık Müh. Ltd. 2015).

Caminin güney duvarında eksende mihrap, iki yanında aynı kotta dikdörtgen formda, ahşap doğramalı ikişer pencere görülür. Güneybatıda, ahşaptan yapılmış yeni bir minber vardır. Mihrap ise çok renkli bir boya ile orijinal görüntüsünü yitirmiş olmasına karşın, mihrap kavsarası ile caminin şerefe altında yer alan düzenleme benzer özellikler göstermektedir (Alas 2015).

“Harim, yirmi dört dilimli ahşap bir tavanla örtülüdür. Tavanın merkezinde eski bir göbeğin korunduğu görülmektedir. Onaltıgen formunda olan eski ahşap göbek de, merkezden başlayarak, içinde altı kollu sivri yaprakları olan ve birbirlerine sonsuzluk prensibi ile bağlı çiçek motifleri, halat motifine sahip bir bordürle sınırlanır. Merkezdeki bu düzenlemeyi çevreleyen altıgen ve altıgenin kenarlarına yerleştirilmiş üçgenlerle birlikte oluşturulmuş altı kollu yıldız ahşap çitallerle gerçekleştirilmiştir. Tavanın dört köşesinde ahşap köşelikler üzerinde de çitallerle bir düzenleme yer almaktadır. Yapımında kullanılan çivilerin ahşap olduğunu düşündüğümüz ve güzel bir işçiliğin egemen olduğu tavan göbeğinde, altı yapraklı çiçeklerden oluşan bitkisel süsleme ahşap boyama tekniği ile yapılmıştır. Tavanın merkezinde yer alan ve “Mührü Süleyman” motifini barındıran bu eski tavan göbeğinin malzemesi ve taşınılabir niteliğinden dolayı buraya ait olup olmadığı tartışılabilir” (Alas 2015).

Caminin sokağa bakan kuzey cephesinde dükkânlar ile çift kanatlı bir giriş kapısının yer aldığı ve batısında kare tuvalet penceresinin olduğu görülmektedir. Caminin giriş bölümünün üstü demir profil ve cam malzeme kullanılarak yapılmıştır. Galvanizli çinkodan yağmur olukları vardır (Alas 2015).

Yapının batı cephesi etrafında yapılmış diğer binalar yüzünden cami okunamamaktadır. Minarenin gövdeye kadar olan kısmı diğer yapıların inşası sırasında duvara dâhil edilmiş olduğu için bugün kaide ve pabuç kısmı görülmemektedir. Minare çokgen gövdeli olup, tek şerefelidir ve tuğladan inşa edilip, üzeri sıvanmıştır. Oldukça sade, kalın ve kısa olan minarenin gövdesi yukarıya doğru daralmaktadır. Şerefe altı üç kademeli bir yapılanmayla mihrabı hatırlatır. Külâhı çinko, alemi ise metaldendir. Caminin, orijinal olarak günümüze ulaşmış az sayıdaki iki sıra tuğla örgü



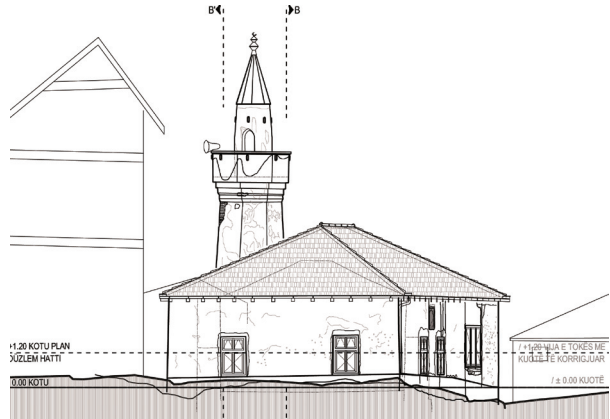
Fotoğraf 10. Buzağı Camisi, harim tavanı



Fotoğraf 11. Buzağı Camisi kuzey cephesi



Fotoğraf 12. Buzağı Camisi, batı cephesi



Şekil 6. Buzağı Camisi rölövesi, güney cephesi
(AY-MİR Mimarlık Müh. Ltd.).

üzerinde tek parça ahşap basamak şeklinde yer alan sandviç sistem minare merdivenleri bulunmaktadır. Batı cephede, minare dışında ahşap pervazlı dikdörtgen iki pencere vardır. Yapının etrafında toprak kotunun çok yükselmesi sonucu pencereler oldukça alt seviyede kalmıştır (Alas 2015).

Güney cephe dikdörtgen formunda, ahşap iki pencereye sahiptir. İç mekânda, güney duvarında yer alan mihrap nişine dair herhangi bir iz yoktur. Toprak dolgunun yükselmesi dolayısıyla güney cephede de pencerelerin batı cephede olduğu gibi zemin kotunun altında kalmışlardır (Alas 2015).

Güneydoğuda ahşap iki pencere ve ikisinin arasında güney taraftakine daha yakın üst bir kotta yuvarlak kemerli küçük boyutlu bir pencere daha yer almaktadır. Toprak seviyesi, caminin diğer cephelerinde olduğu gibi doğuda da oldukça yükselmiştir. Doğu cephenin, kuzeyinde bugün imam odası olarak kullanılan ve yakın bir dönemde kapatılan bölümde ahşap çerçeveli üç kanatlı yeni bir ahşap pencere daha bulunmaktadır (Alas 2015).

Tüm cephelerde izleyebildiğimiz, galvanizli çinkodan yapılmış yağmur olukları bulunmaktadır. Caminin kiremitle örtülü çatısı vardır (Alas 2015).

3-PROJELERİN HAZIRLANMASI VE DEĞERLENDİRME

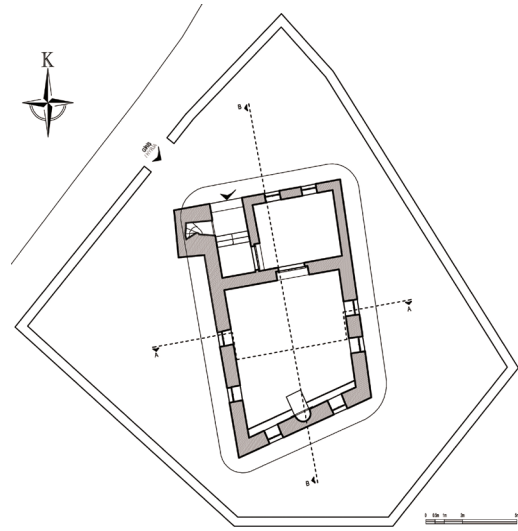
3.1- Restitüsyon Projesi

Yarar Çeribaşı (Buzağı) Camisi ile ilgili yazılı ve görsel bilgilere ulaşılmış, yapıdan gelen izler ve eski fotoğraflar, yapıyla benzer örneklerle birlikte değerlendirilmeye çalışılmıştır.

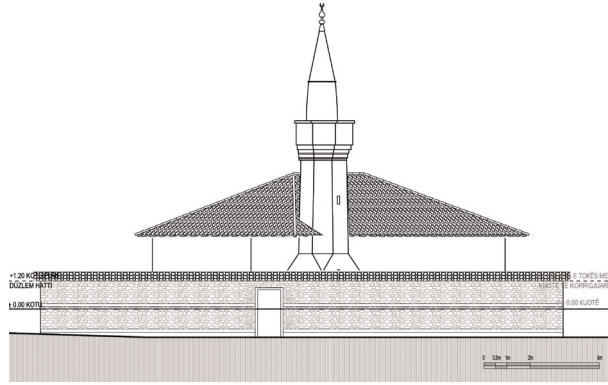
Bugün Buzağı Camisi'nin etrafındaki toprak kotu yükselerek, yapının açıklıklarının zemin kotu altında kalmasına neden olmuştur. Yapı, harap durumdadır. İç mekânda özgün olduğunu düşündüğümüz kubbesi ve bodur, ender rastlanırs özgün minaresi dışında birçok değişiklik geçirmiştir.

20. yüzyılın yazılı belgeleri arasında 1984/1985 yıllarında görev yapan İmam Aziz Pireva depo olarak kullanılan yapının minber gibi bazı elemanlarının yenilenmesi gerektiğini bildirmesi, 1996 yılında çatısının yenilenmesi, 1998 yılında ise minarenin de dahil olduğu kapsamlı bir onarımdan geçtiğine dair bilgiler bulunmaktadır (Isufi-Ramadani 2015). Raif Virmiça 1997 onarımına minarenin dahil olmadığını ifade eder (Virmiça 1999). Tartışmalı bir tarihi olan yapının eski fotoğraflarında görüldüğü kadarı ile 1997 yılında kuzey cephesinde dükkânlar varken 1963 yılında bu cephe tamamen sağırdır. Buna göre dükkânların yapımı 1963 sonrasına ait olmalıdır.

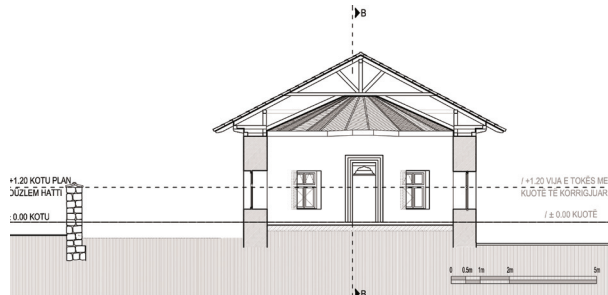
Kuzeyde görülen ve kiremit kaplı sundurmanın varlığı, kuzey cephenin değiştirildiğinin bir kanıtıdır. Girişteki tuvalet mekânı, abdest almak için yapılmış olan çeşmeler ve imamın özel odası olarak kullanılan bölüm, yapının özgün halinin ne kadar bozularak günümüze geldiğinin açık bir ifadesidir. Bu alanın, caminin bütününden ayrı bir mekân değil bizzat caminin bir parçası olduğu düşünülmektedir. Aynı şekilde bu oda ve harim arasındaki pencerenin de özgününde bir kapı olması muhtemeldir.



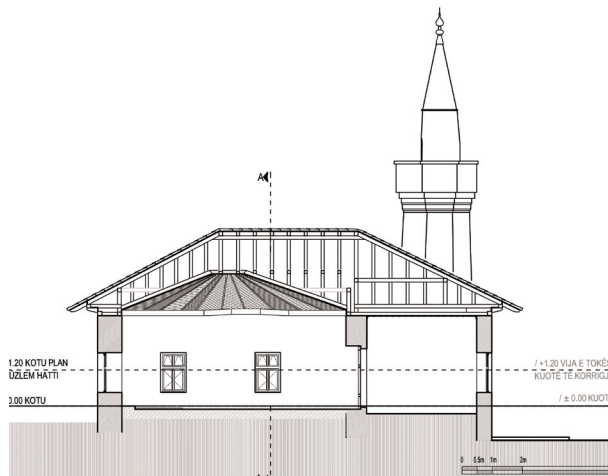
Şekil 7. Buzağı Camisi restitüsyonu, plan
(AY-MİR Mimarlık Müh. Ltd. 2015).



Şekil 8. Buzağı Camisi restitüsyonu, kuzey cephe
(AY-MİR Mimarlık Müh. Ltd. 2015).



Şekil 9. Buzağı Camisi restitüsyonu, AA Kesiti
(AY-MİR Mimarlık Müh. Ltd. 2015).



Şekil 10. Buzağı Camisi restitüsyonu, BB Kesiti
(AY-MİR Mimarlık Müh. Ltd. 2015).

rülmektedir. Taşıyıcı kerpiç beden duvarlarında, iç ve dış cephede sıva altındaki özgün duvar malzemesine zarar vermeden itinalı bir şekilde sıva raspası işlemleri yapılacaktır.

Cephede sıva raspası sonrası duvar boyunca görülebilecek ahşap hatılardan taşıyıcı özelliğini yitirmiş olanlar yerinde tespit edilerek özgün boyut ve malzeme özelliklerinde yenisi ile değiştirilecektir. Değişim gereği duyulmayan ahşap hatıllara, yerinde sürme empenye uygulanacaktır. Kerpiç duvarlarda görülebilecek malzeme boşlukları özgün harç ve malzemelerle tamamlanacaktır. Dış cephelerde sıva üzerine astar uygulaması yapıldıktan sonra beyaz badana yapılacaktır.

Cami girişinde geleneksel dokuya uygun olarak tamamen yeni planlanmış son cemaat alanı düzenlenmiştir. Son cemaat alanı çevresi cam duvar şeklinde camla kapatılacaktır.

Buzağı Camisi'nin harim mekânının zemininde özgün döşeme kotu için araştırma kazıları yapılacaktır. Bulunabilecek izler doğrultusunda döşeme kotunun düşürülmesi, yerinde verilecek kararlar doğrultusunda gözden geçirilecektir.

Projesinde ve detaylarının yer aldığı şekli ile Cami +0.00 kotuna göre -0.06 kotunda taş kaplama zemin, etrafı dikmeler - dikmeler arası korkulukla çevrili 22.50 m² alanda yer alan yeni bir son cemaat mahalli tasarlanmıştır. Saçak altı kaplamalar bu mekân üzerinde de devam etmektedir.

Harim girişi için mevcut kapı yerine yeni, tablalı, masif ahşap kapı yapılacaktır.

Minarenin iç yüzey derzlerinde bozulma ve ufalanma, derz boşalmaları, ahşap hatıl yerlerinde ve merdiven ahşap basamaklarında görülen ahşap malzeme eksilmeleri tamamlanacaktır. Minare merdivenlerinde özellikle minare girişi ve şerefe çıkışında yer alan ahşap basamaklar ile tuğla sıralarında görülen kayıplar için özgün malzeme ile tamamlamalar yapılacaktır. Minare basamakların tamamında derz açılması, sağlamlaştırma ve genel temizlik yapılacaktır. Derzler hidrolik kireç esaslı harçlarla yapılacaktır. Minare, külâh konstrüksiyonu ile birlikte tamamen yenilenecektir. Külâh-petek bağlantıları ve petek-şerefe zemini bağlantıları dikkatli yapılarak, sağlamlaştırılacaktır. Külâha 1.5 mm kalınlıkta kuşun kaplama yapılacaktır. Alemler, bakır malzeme ile yeniden yapılacaktır.

Cami iç mekânında yer alan lambriler kaldırılacaktır. Taşıyıcı kerpiç beden duvarlarında sıva altındaki özgün malzemeye zarar vermeden itinalı bir şekilde sıva raspası işlemleri yapılacaktır. Sıvanın altından çıkan duvar yüzeyi için ihtiyaç duyulan onarım ve tamamlamalara, uzmanların görüşleri doğrultusunda karar verilecektir.

Onarım ve tamamlamaların ardından duvarlara rabbiteli gerilecek, kireç esaslı harçla kaba ve ince sıva yapılacak, sıva üzerine beyaz kireç badana yapılacaktır.

Harim kısmının zemininde mevcut döşemeler dikkatlice kaldırılacak ve özgün zemin kotu için araştırma kazısı yapılacaktır. Muhdes döşeme kaldırılırken altından yapının özgün döşemesine ait elemanlar bulunursa, bunların tespiti yapılacak ve müdahale yöntemine uzmanların görüşleri doğrultusunda karar verilerek, mümkün olursa zemin kotunun düşürülmesi yerinde değerlendirilecektir.

Muhdes döşemenin altında herhangi bir özgün döşeme bulunmaması halinde şap döşeme ve ahşap parke yapılarak, üzerine halı kaplanacaktır.

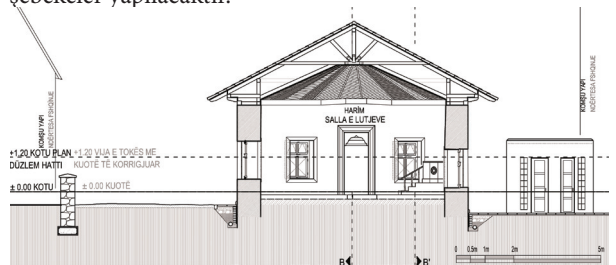
Mevcut ahşap tavan tamamıyla yenilenecek ve kullanılan ahşap elemanlar empenyeli olacaktır.

Yapının içinde, günümüze kadar ulaşabilmiş tek orijinal parçası olan tavan göbeğindeki Mühr-ü Süleyman motifi ve içindeki bitkisel bezemeli kalemşi üzerindeki boya sökümü/temizliği konunun uzmanı tarafından itinalı bir çalışma ile yapılacaktır. Ortaya çıkarılan kalemşi, orijinal renk ve desenlerine göre yenilenecek/tamamlanacaktır.

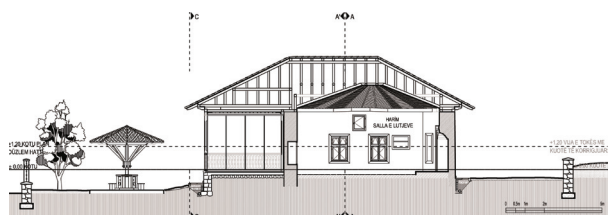
Cami içindeki taşınabilir öğeler için de müdahaleler söz konusudur. Mevcut minber yerine, +0.45 kotunda ahşap bir kürsü önerilmiştir. Mihrap için, projede yer aldığı şekil ve formda masif ahşap alınlık, cephe pervazları önerilmiştir. Mihrap içi ise alçı sıva ve üzeri beyaz boya yapılacaktır.

Ahşap doğrama pencereler, iç mekândan iyi görünmekle beraber, dış cephede yeterli saçak uzantısı olmaması, iklim koşulları ve montajından günümüze kadar boya/bakım işlemleri yapılmadığından dolayı deformasyon ve yıpranmalara maruz kalmıştır. Bu nedenlerden dolayı pencereler halihazırda yer aldığı konumdaki dış duvar hattından 20 cm. daha içeri alınarak yenilenecektir. Harim mekânındaki pencere boşlukları etrafında ahşap pervazlar, pencere iç zemininde ahşap kaplama yapılacaktır.

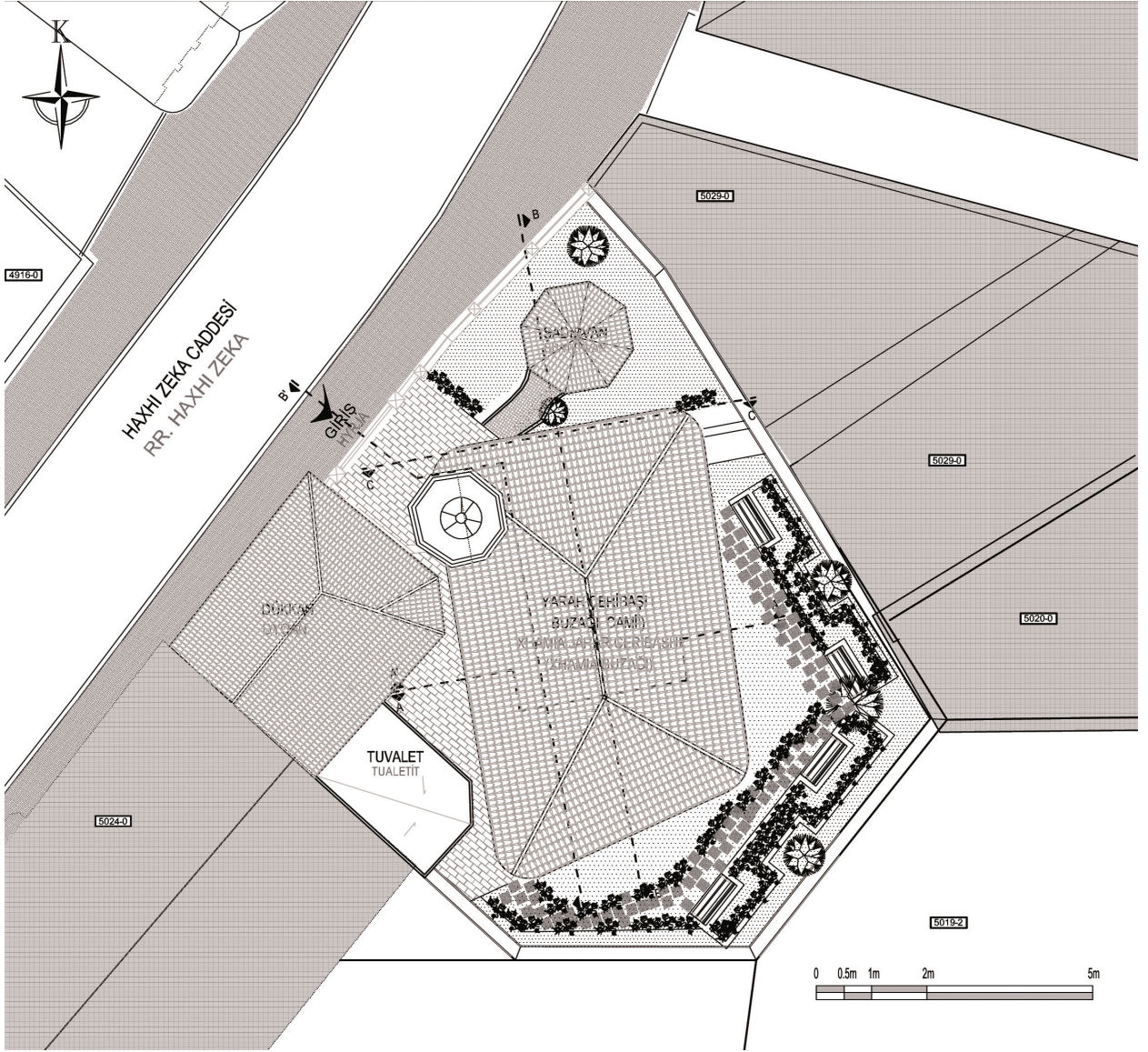
Cami pencerelerinde güvenlik amaçlı olarak ve projesinde yer aldığı şekli ile sade çizgilere sahip, geçmeli demir şebekeler yapılacaktır.



Şekil 13. Buzağı Camisi restorasyon projesi, AA kesiti
(AY-MİR Mimarlık Müh. Ltd. 2015).



Şekil 14. Buzağı Camisi restorasyon projesi, BB kesiti
(AY-MİR Mimarlık Müh. Ltd. 2015).



Şekil 15. Buzacı Camisi restorasyon projesi, vaziyet planı (AY-MİR Mimarlık Müh. Ltd. 2015).



Şekil 16. Buzacı Camisi ve şadırvanına ait, restorasyon sonrası ön görünüş 3D çalışması (AY-MİR Mimarlık Müh. Ltd.).



Şekil 17. Buzağı Camisi kuzey görünüşü, restorasyon sonrası ön görünüş 3D çalışması (AY-MİR Mimarlık Müh. Ltd.).



Şekil 18. Buzağı Camisi avlu girişi ve tanıtım panoları restorasyon sonrası ön görünüş 3D çalışması (AY-MİR Mimarlık Müh. Ltd.).

Cami doğu cephesi tarafında yapının hemen temelleri hattında görülen ağacın kökleri, temellere zarar verilmeden dikkatlice sökülecektir. Kökleri, sınırlı alanda kimyasal ilaçlar kullanılarak ve mekanik yöntemle temizlenecektir.

Cami avlusunda batı yönünde ıslak hacimler ve yol cephesinde camiye gelir amaçlı bir adet dükkân önerilmiştir. Yol tarafında, doğu yönünde küçük bir şadırvan yapılacaktır.

Cami beden duvarları etrafında, drenaj çalışmaları yapılacaktır. Drenaj çalışması üzerinde yapılan kaplamalar, aynı zamanda tretuvar görevinde olacaktır.

Cami çevresi kadastral sınırları resmi kurumlarca onaylatıldıktan sonra kuzey cephesi hariç, moloz taş duvar olarak projede belirtilen şekil ve kotlarda yapılacaktır. Kuzey cephesi, yol boyunca projede belirlenen şekilde kaba yonu taş duvar, lokma parmaklıklı avlu giriş kapısı ve camiye akar olacak bir adet dükkân yapılarak şekillendirilmiştir. Giriş kapısı her iki yanında yapının tarihi bilgileri, onarım kitabelerinin yer alacağı duvar parçaları oluşturulmuştur.

KAYNAKÇA

- Alas 2015: Z. Ç. Alas, Buzağı Cami Sanat Tarihi Raporu, Ankara (basımı yapılmamış).
- Asimov 1981: M. Asimov, Kosova Salnameleri'nde Yazıldığı Gibi Kosova Vilayeti'ndeki Mektepler, Çevren Dergisi, Sayı 30, Piriştine, s. 30-31.
- Ayverdi 1957: E.H.Ayverdi, Yugoslavya'da Türk Abideleri ve Vakıfları, *Vakıflar Dergisi*, S.III. Ankara, s. 1-73.
- Ayverdi 1981: E.H.Ayverdi, *Avrupa'da Osmanlı Mimari Eserleri, Yugoslavya*, Cilt III, Kitap 3, İstanbul.
- Cerasi 1999: M. M. Cerasi, *Osmanlı Kenti, Osmanlı İmparatorluğu'nda 18.- 19. Yüzyıllarda Kent Uygarlığı ve Mimarisini*, İstanbul.
- Çobanoğlu 1994: A.V. Çobanoğlu, Aşçıbaşı Camii, *Dünden Bugüne İstanbul Ansiklopedisi*, I. Cilt. İstanbul. s.359.
- Dişören 1994: E.N. Dişören, Üçbaş Mescidi, *Dünden Bugüne İstanbul Ansiklopedisi*, VII. Cilt. İstanbul, s.333- 334.
- Esin 2004: E.Esin, *Orta Asya'dan Osmanlı'ya Türk Sanatında İkonografik Motifler*, İstanbul.
- Isufi/Ramadani 2011: S.Isufi & E.Ramadani, "Xhamitë e Republikës së Kosovës - Komuna e Prishtinës. Monografia nr.1" (Henüz basımı yapılmamış), Prishtina.
- İbrahimgil 1999: M.Z.İbrahimgil, *Balkanlarda Osmanlı Mimarisini*, Cilt 10. Ankara, s.499- 509.
- İbrahimgil 2002: M.Z.İbrahimgil, Kosova'daki Türk Eserleri, *Türkler*, Cilt 12. Ankara, s. 23- 33.
- İbrahimgil/Konuk 2006: M.Z.İbrahimgil/N.Konuk, *Kosova'da Osmanlı Mimari Eserleri I- II*, Ankara.
- Ödekan 1995: A.Ödekan, Mimarlık ve Sanat Tarihi, *Türkiye Tarihi II, Osmanlı Devleti 1300- 1600*, İstanbul s,273-400.
- Özcan 1993: A. Özcan, Çeribaşı, *Türkiye Diyanet Vakfı İslam Ansiklopedisi*, 8. Cilt, İstanbul, s. 270- 272.
- Özer 2006: M.Özer, Üsküp'te Türk Mimarisini (XIV- XIX. Yüzyıl), Ankara.
- Pala 2006: İ.Pala, Mühr-ü Süleyman, *Türkiye Diyanet Vakfı İslam Ansiklopedisi*. 31. Cilt, İstanbul, s. 526.
- Ünlü 2014: M.Ünlü, *Kosova Vilayeti (1877- 1912)*, Ankara.
- Vırmiça 1997: R. Vırmiça, Piriştine Camileri, Prizren.
- Vırmiça 1999: R. Vırmiça, *Kosova'da Osmanlı Mimari Eserleri I*, Ankara.
- Yavaş 1994: D.Yavaş, Üskübiye Mescidi, *Dünden Bugüne İstanbul Ansiklopedisi*, VII. Cilt, İstanbul, s. 343.
- Yüksel 1992: A. Yüksel, Kosova'da Türk Eserleri, *Kosova Zaferinin 600. Yıldönümü Sempozyumu*, 26 Nisan 1989, Ankara.