

Erol YURDAKUL

**VEZİR-İ AZAM HOCA HASAN'IN XII. YÜZYILDA
KONYA VE KAYSERİ'DE YAPTIRDIĞI BAZI ESERLER**

Kardeşim rahmetli Yılmaz Önge'nin aziz hatırasına.

KONYA HOCA HASAN MESCİDİ

Konya ili merkezinde ve kendi adıyla anılan mahallesinde inşa edilmiş olan Hoca Hasan Mescidi hakkında bu güne kadar doğrudan doğruya veya dolaylı olarak bir hayli yazı yazılmış, çeşitli tarihlendirmelere ve değerlendirilmelere tabi tutulmuştur. Bunlar arasında bilimsel araştırmalara faydalı olabilecek bilgiyi verenler oldukça fazladır¹. Mescit, Anadolu'nun muhtelif illerinde ve bilhassa Konya ve havalisinde bol miktarda görülen tek kubbeli ve önleri revaklı Selçuklu mescitleri karakterindedir² (fot.1). 1965 yılında sunulan lisans tezim dolayısıyla³ ilk olarak 1963 yılında incelemeye başladığım bu eser, kareye yakın namaz mahalli ile bu kısmın kuzeyinde bulunan son cemaat yeri ve kuzeydoğu köşesindeki minareden meydana gelmiştir (pl.1, 2).

Vakıflar Genel Müdürlüğünce 1965/Eylül ayında Konya'da yaptırılan eski eser onarımları sırasında son cemaat yerinin lüzumlu görülen kısımlarında mevzii kazı ile sıva raspası yaptırılan bu mescidin rölöve ölçüleri alınarak projeleri çizilmiş ve bulunan yeni izlere göre bir restitüsyon projesi hazırlanmıştı. Ancak, 1968 yılında sorumlu olduğum bölge değiştiğinden emekli olana kadar bu konu ile bir daha ilgilenemedim. Daha sonra 1991/Eylül ayında Vakıflar Genel Müdürlüğü tarafından onarımına başlanan mescidin içinde de sıva raspası ve hafriyat yapılmış, meydana çıkarılan alçı süslemeler, orijinal alçı mihrap ve çini kaplamalı alçak sekiler Yılmaz Önge tarafından neşredilmişti⁴. 1992 yılında da devam eden onarımda, 1965/Eylül ayında yapılan sondaj neticesinde meydana çıkarılan fakat, hemen onarımına başlanamayacağı için tahrip olabileceği endişesiyle koruyucu tedbir olarak derhal kapatılan son cemaat mihrabının alt kısmı ile tuğla döşeme de yeniden meydana çıkarılarak restoresi tamamlanan mescit, 1992 yılında ibadete açılmıştır.

Yapının İncelenmesi⁵

Bu makalede incelenen II. Kılıç Arslan'ın veziri Hoca Hasan'ın Konya'da yaptırmış olduğu mescid için yapılan çizimlerin tamamı ve yazılan bütün ölçüler son onarımdan önce 1965 yılında alınan rölöve ölçülerine göre yapılmıştır. Fotoğraflar ise E.Yurdakul arşivinden olup, 1961 ile 1973 yılları arasında çekilmiş bulunan resimler arasından seçilmiştir. Ancak, pl. 14, 15 ile fot. 37, 38 Y.Önge'den temin edilmiştir. Baninin Kayseri'deki külliyesini meydana getiren harap binaların 1976 yılında alınan

¹ M.Önder, *Mevlana Sehri Konya*, Konya 1962, s. 114-115; İ.H.Konyalı, *Abideleri ve Kitabeleriyle Konya Tarihi*, Konya 1964, s. 398-399; N.Elgin, "Konya'da Hoca Hasan Camii Üzerine", *Anıt Dergisi*, Yıl:9, S. 31, Konya 1964, s. 18-19; E.Yurdakul, *XIII. Yüzyıl Anadolu Selçuklularında Son Cemaat Mahalli Mevzuu*, AÜDTCF, basılmamış lisans tezi, Ankara 1965, s. 13; M.Katoğlu, "13. Yüzyıl Konyasında Bir Cami Grubunun Plan Tipi Ve Son Cemaat Yeri", *Türk Etnoğrafya Dergisi*, S. IX, TTK Basımevi, Ankara 1967, s. 81-100; Ö.Bakırer, "Anadolu'da XIII. Yüzyıl Tuğla Minarelerinin Konumu, Şekil, Malzeme ve Tezyinat Özellikleri", *Vakıflar Dergisi*, IX, Ankara 1971, s. 337, 348, 351, 356; S.Dilaver, "Anadolu'daki Tek Kubbeli Selçuklu Mescitlerinin Mimarlık Tarihi Yönünden Önemi", *Sanat Tarihi Yıllığı*, IV, İstanbul 1971, s. 20; G.Öney, *Türk Çini Sanatı-Turkish Tile Art*, Yapı Kredi Bankası Yayını, İstanbul 1976, s. 15, 22, 41, 42; Y.Önge, "Konya'da Yeni Bulunan Alçı Süslemeler", *IX. Vakıf Haftası Kitabı*, Ankara 1992, s.187; H.Örcün Barışta, "Türk El Sanatları", Kültür Bakanlığı, Ankara 1998, s. 12.

² İncelemiş olduğumuz "XII ve XIII. Yüzyıl Anadolu Selçukluları devrine ait, önlerinde son cemaat bulunan tek kubbeli mescitler" sınıfına girenlerden bazıları: A-Konya-Beşarebey Mescidi (H.616/1219), B-Konya-Karatay Mescidi (XIII. yy.), C-Konya - Sırcalı Mescit (XIII. yy.), D-Konya-İnce Minareli Medrese Mescidi (XIII. yy.), E-Konya-Tahir ile Zühre Mescidi (XIII. yy.), F-Konya-Hacı Ferruh (Akçe Gizlenmez) Mescidi (XIII. yy.), G-Konya-Akşehir- Taş Medrese Mescidi (XIII. yy.), H-Kayseri-Himmetdede-Tekgöz Kaplıcası Mescidi (XIII. yy. başı), İ-Tokat-Çamlıbel- Kervansaray Mescidi (XIII. yy.) gibi.

³ İlk olarak 1963 yılında incelemeye başlanılan ve Vakıflar Genel Müdürlüğünce 1965/Eylül ayında Konya'da yaptırılan eski eser onarımları sırasında son cemaat yerinin lüzum görülen bölümlerinde mevzii kazı ile sıva raspası yaptırılarak komple rölöve ölçüleri alınmış, rölöve projeleri çizilmiş ve bulunan yeni izlere göre restitüsyon projesi hazırlanmıştır.

⁴ Y.Önge, *agm.*, s.187-195.

⁵ 1968 yılında sorumluluk bölgem değiştiğinden eser hakkında o tarihe kadar toplanan veriler ve Y.Önge'nin makalesindeki buluntulara göre değerlendirilmiştir.

plan ölçüleri ve bu ölçülere göre çizilen çizimler ise bir kroki mahiyetinde olup, kesin rölöve ölçülerinin ancak medrese ve kervansarayda yapılacak itinalı bir kazıdan sonra yapılması gereklidir. Kayseri'deki bu külliye için ait fotoğraflardan 39, 41, 42, 43 ve 44 numaralı olanlar M.Çayırdağ'dan alınmıştır.

A-Dış Kısım

Batı Cephe

Bu cephede son cemaat yeri duvarı ile mescit bölümünün batı duvarı bulunmaktadır. 2,70 m uzunluğunda, 64,5 cm kalınlığında ve yol kotundan 5,40 m yüksekliğindeki son cemaat yerinin batı duvarı, düzgün olmayan moloz ve muhtelif toplama taşlarla yapılmış bir subasman üzerine tuğladan inşa edilmiştir. Bu duvarın ortasında, son cemaat mahalline açılan ve alt kısmı yol kotundan 1,70 m yukarıda olup, üstü tuğla kemer ile nihayetlenen 40 x 65 cm ölçülerinde bir pencere bulunmaktaysa da sonradan örülerek kapatılmıştır (fot.2). Bu tuğla duvarın üst kısmı bir onarım sırasında kuzey yöne doğru meyilli olarak traş edilmiş ve üzerine ahşap sundurmanın mertegi uzatılmıştır. Bu duvardan dışarıya doğru 22 cm çıkıntı yaparak inşa edilmiş olan 9,57 m uzunluğundaki beden duvarının üst kotu, yol meyilli olduğundan kuzey-batı köşesinde 7,35 m, güneybatı köşesinde 7,80 m, son cemaat yeri duvarının üst hizasından ise 1,93 m yükseklikindedir. Son cemaat duvarı gibi taş subasman üzerine tuğladan inşa edilmiş olan beden duvarı alt, orta ve üst kısımlarında üç ahşap hatıl ile takviye edilmiştir. Bu ahşap hatıllar bütün binayı aynı hizada çepeçevre kuşatmakta olup, ortadaki hatıl son cemaat yeri batı duvarında da devam etmektedir. Batı duvarında namaz mahalline açılan bir üst, bir de alt pencere ile alt pencerenin sol tarafında zeminden 190 cm yükseklikte ve 56 x 87 cm ölçülerinde sonradan yapıldığı tahmin edilen dikdörtgen bir niş vardır. Bu nişin derinliği 28 cm'dir. 82 x 157 cm ölçülerindeki alt pencere ile 94 x 122 cm ölçüsün-

deki üst pencere hem zeminin dolması hem de içeriye yeterli ışık girmediği için orijinal pencereler tahrip edilerek şekillenmiştir. Orijinal pencerelere ait izler duvar yüzünde görülmekte olup, mevcut izlere göre duvarın orta kısmındaki ahşap hatılın üstünde yer alan üst pencere 173 x 121 cm ölçüsünde dikdörtgen bir çerçeve içine alınarak duvar yüzünden 7 cm içeriye çekilmiştir (pl.3, fot.3). Bu çerçeve içerisinde tuğladan inşa edilmiş çift merkezli bir pencere kemerinin bulunması gerekirse de yeni pencereler yapılırken eski kemer tahrip edilerek yok edilmiştir. Orijinal alt pencerenin ise doğu cephede sağlam kalabilen alt pencere gibi olduğu tahmin edilmektedir. Bu duruma göre alt pencereler 120 x 165 cm ölçüsünde dikdörtgen bir alt kısım ile bu dikdörtgenin üst kısmında yer alan sivri kemerli kafa penceresinden meydana gelmektedir. Kafa penceresi üst pencereler gibi dikdörtgen bir çerçeve içine alınarak duvar yüzünden 7 cm içeriye çekilmiştir. Bu dikdörtgen yüzeyde tuğladan inşa edilmiş çift merkezli pencere kemeri bulunmakta ve çerçeve ile kemer arasındaki kemer koltukları yatay tuğla sıralarıyla doldurulmuştur. Dikdörtgen alt pencerelerin ahşap söveli ve demir parmaklıklı olduğu, kafa pencereleriyle üst pencerelere ise alçı veya taş dışlıklar konduğu tahmin edilmektedir. 1992 yılında yapılmış olan restorasyon sırasında bütün pencerelerin orijinal haline getirildiği öğrenilmiştir.

Güney Cephe

9,43 m uzunluğunda, 8,20 m yüksekliğindeki güney cephe duvarı da diğer duvarlar gibi tuğladan inşa edilmiş ve üç ahşap hatılla kuşaklanmıştır. Orta hatılın üstünde ve ortalama duvar yüzünün orta kısmında yer alan 87 x 122 cm ölçülerindeki üst pencere ile alt kısımda yer alan 80 x 158 cm ölçülerindeki iki adet alt pencere diğer cephelerde olduğu gibi orijinal pencereler tahrip edilerek sonradan yapılmıştır. Bu cephedeki orijinal pencerelerin

de doğu ve batı cephelerdeki gibi olduğu, duvar yüzündeki izlerden anlaşılmaktadır (pl.4, fot.4).

Doğu Cephe

8,36 m uzunluğunda ve ortalama 8,12 m yüksekliğindeki doğu cephe duvarı da diğer duvarlar gibi aynı teknik ve malzeme ile inşa edilmiştir. Ortadaki ahşap hatılın üstünde yer alan 87 x 122 cm ölçüsündeki üst pencerenin orijinal pencere tahrip edilerek yapıldığı gayet açık olarak görülmektedir (fot.5). Orijinal pencere 164 x 130 cm ölçüsünde dikdörtgen bir çerçeve içine alınarak duvar yüzünden 7 cm içeride yapılmıştır. Bu çerçeve içerisinde tuğladan inşa edilmiş çift merkezli kemerin tahrip edilmemiş kısımları görülmektedir. Bu pencerenin alt tarafında 86 x 172 cm ölçüsünde ahşap kasalı ve demir parmaklıklı sonradan açılmış bir dikdörtgen pencere bulunmaktadır. Bu pencerenin 51 cm sağında, 144 cm genişlik ve 110 cm yükseklikte orijinal kafa penceresi bulunmaktadır. Bu kafa penceresi ile alt kısmında yer aldığını düşündüğüm orijinal pencere, iç kısma sonradan yapılan kadınlar mahfelinin merdivenine rastgeldiğinden tuğla ile doldurularak kapatılmıştır (pl.5, fot.6). 1992 yılındaki restorasyon sırasında muhdes pencerenin kapatılarak bu pencerenin açıldığı öğrenilmiştir.

Minare

Mescidin kuzeydoğu köşesinde doğu cepheden 2,86 m çıkıntılı olarak yer alan minarenin kaidesi 3,81 x 3,84 m ölçüsünde kare bir plana sahip olup, 1,08 x 1,39 m ölçüsündeki minareye giriş kapısı batı yönde bulunmaktadır (pl.1).

Minare dolu gövde olarak inşa edilmiş ve iç kısmında merdivenlerin üstlerine yapılan tuğla kemerler ve tromplar, bir tur sonrasının merdiven basamaklarının kaidelerini meydana getirmektedir (fot.7). 17 adet olan bu kemerlerin (fot.8) üzerindeki basamak sayısı dam kapısına kadar

27, buradan üst şerefe kapısına kadar da 18 olmak üzere 45 adettir. Basamaklar ve minare çekirdeği tuğladan yapılmış olup, yer yer ahşap hatılıdır. Çekirdeğin dibinde 2-3 cm olan basamak genişlikleri, duvar tarafında arada 34 veya 22 cm'likler varsa da ortalama 27-28 cm'dir. Basamak rıhtırları ise -30-32 cm'likler dışında ortalama 25-26 cm'dir.

Kaidenin alt kısmı su basman şeklinde zeminden 1,56 m yüksekliğe kadar toplama antik taşlarla yapılmıştır (fot.9). Üst kısmı ise 12 cm içeriye çekilerek tuğla ile inşa edilmiştir. Bu tuğla kısmın kuzey cephesinde ve su basmandan 1,54 m yukarıda, 56 x 57 cm ölçüsünde kareye yakın bir kitabe boşluğu vardır (fot.10). Ayrıca; bu kitabe yerinin 22 cm üstünde, 43 x 320 cm ölçüsünde bir boşluk vardır ki burasının vaktiyle yazılı veya yazısız çini bir pano ile doldurulduğu tahmin edilmektedir (pl.6). Kaidenin doğu yüzünün üst tarafında 14 x 50 cm ölçüsünde bir mazgal pencere vardır. Kaideden şevli yüzeylerle gövdeye geçilmektedir. Minarenin pabuç (küpe) kısmını bu şevli yüzeyler meydana getirmektedir (fot.11).

Gövde; dördü silindirik ve dördü de diküçgen prizma olmak üzere 8 dilimli olup, bu kitle şerefe altına kadar 6,90 m yüksekliğindedir⁶. Gövdenin güneybatı köşesine rastlayan üçgen kısmın batı yüzünde ve kubbe eteğinden 63 cm yükseklikte, 54 x 101 cm ölçüsünde dama çıkış kapısı vardır (fot.12). Kapının üst lentosu 13 cm kalınlığındaki ahşaptan yapılmıştır. Bu lentonun üstünde yüzeyden 4 cm içeride, 51 cm genişliğinde, 52 cm yüksekliğinde bir sağır niş vardır. Nişin üstü 24 cm genişliğinde tuğladan

⁶ Ö. Bakırer, *agm.*, s. 337, "Anadolu'da gelişen ikinci minare tipi ise XII. yüzyılın ikinci yarısından itibaren Doğu ve Orta Anadolu'da inşa edilen ve.....daha çok sayıda örnekleri bulunan silindirik veya dilimli gövdeli tuğla minarelerdir. Bunların oluşumunda Orta Asya, Türkistan ve İran geleneklerinin etkileri olduğundan bahsedilir." Sayfa 348'de, "Silindirik gövdenin değişik kesitli çıkıntılarla hareketlenmesinden meydana gelen minareleri XIII. yy. üçüncü çeyreği" olarak tarihlendirmekte ve minare tasnif listesinin 17 nci sırasında da aynı tarihi tekrar etmektedir. G.Öney, *age.*, s. 18'de, "Minarenin XIII. yüzyıl ortalarından olduğunu tahmin etmekteyiz." demektedir.

yapılmış bir teğet kemerle şekillenmiştir. Bu kapının sağ tarafında 55 cm genişlik, 257 cm yükseklik ve 60 cm kalınlığında kademeli olarak tuğladan inşa edilmiş bir takviye duvarı vardır (fot.11,13). Bu takviyenin dama çıkış kapısı açılması sebebiyle 22 cm kalınlığa inen gövde duvarını sağlamlaştırmak için yapıldığı tahmin edilmektedir (pl.7). Gövdenin şerefeye birleştiği yerin 18 cm altında bütün gövdeyi dolaşan iki sıra 5'er cm kalınlığındaki turkuaz renkli sırlı tuğlaların meydana getirdiği çini kuşak vardır (fot.14). Doğu cephedeki silindirik yüzün üst tarafında ve çini kuşaktan 35 cm aşağıda bulunan 12 x 45 cm ölçüsündeki mazgal pencere ile merdivenlerin tabii aydınlanması sağlanmaktadır (fot.15).

Gövdenin üzerinde yer alan şerefenin alt kısmı iki sıra mukarnalıdır (pl.8-9, fot.14-16). Tuğladan inşa edilen mukarnaların alt sırası dairevi yüzlerde beşer, üçgen yüzlerde ise dörderden olmak üzere toplam 36 tane olması gerekirken kuzey cepheye rastlayanların yarısından fazlası tahrip olmuştur. 36 cm yüksekliği olan ilk sıranın üstündeki ikinci sıra ise 30 cm yükseklikte olup, 40 mukarnas nişinden meydana gelmesi gerekirken bunların da bir kısmı tahrip olmuştur. Üst sıradaki bütün nişlerin tavanları, kemer içlerine gelecek şekilde birer adet turkuaz renkte sekizgen çiniyle dekore edilmiştir (pl.8, fot.16). Alt sıradaki mukarnaların içindeki tuğlalar ise yer yer turkuaz veya mor renkli sırlı tuğlalarla karışık olarak örülmüş ve bazı tuğla sıralarının arasına 3 cm genişliğinde dikine gömme derzler yapılmıştır⁷(fot.17). Konya - Alaaddin tepesinde bulunan Kılıç Arslan Köşkü'nün konsollarını meydana getiren mukarnaslar ve tonoz yüzlerinde görülen şakuli derzler (fot.18) ile biraz sonra bahis konusu olacak bu mescidin son cemaat mahalli mihrabında da aynı şekilde gömme derzler görülmektedir. Bu iki sıra mukarnasın üstünde 12 cm'lik düz bir kısım ile 5 cm kadar kalınlıkta ve dışarı çıkıntılı şerefeye tabanını meydana getiren tuğla döşeme bulunmaktadır.

Korkuluğu bulunmayan şerefeden sonra minarenin ikinci gövdesi yükselmektedir⁸ (pl.2, 3). Batı yöne açılan 64 x 158 cm ölçüsündeki ahşap lentolu şerife kapısı sonradan tamir edilen kısımdadır. İkinci gövdenin orijinal hali doğu cephede tamamen, güney cephede ise kısmen sağlam olarak durmaktadır. Burada kalan mevcut izlere göre bu kısım 64 cm genişliğindeki sekiz dairesel planlı sütun ile bunların arasında yer alan 18 cm genişliğinde yine dairesel planlı sekiz sütunceden meydana gelmiştir (fot.19). Bazı ilim adamları tarafından ikinci gövdenin petek olduğu iddia edilmekteyse de⁹, yerinde yapılan araştırmada kemerler üzerine oturtulmuş ve üstü ahşap hatıllı tuğla merdivenlerin birkaç basamak daha devam ettiği görülmüştür¹⁰. Şerife kapısının kible yönünde olup, tamir sırasında batıya çevrildiği tezini kabul etmek ise mümkün değildir. Çünkü; ikinci gövdenin güney cephesinde kapıya gelecek kısım sağlam ve orijinal olup, sonradan doldurulmuş veya kapıya benzer bir iz görülmemektedir (fot.13, 14). Minare basamakları güney yöne doğru devam ettiğinden güney cephede

⁷ Ö.Bakırer, *agm.*, s. 356'da, "...yanyana dizilen iki tuğla arasında tuğla ebadının üçte biri oranında (?) bir boşluk bırakılır. Alt ve üst sıralarda da aynı boşluklar bırakılarak, tuğlalar birbiri üzerinden kaydırılır. Neticede iki tuğla arasında kare şekilli boşluklar meydana gelir....bu şekilde örülen kilit örgüde boz renkli tuğlalar arasındaki boşluklar koyu renkler olarak belirir ve örgüye gevşek dokunmuş intibayı verir." demektedir; O.Aslanapa, *Türk Sanatı*, C. 1, s.64'te, "Zevare, Pa menar camii minaresinin gövdesinde şakuli gömme derzler..." den bahsetmektedir.

⁸ E.Yurdakul, *age.*, s.13'te, "İkinci gövde planı Konya İnce Minareli Medresenin ikinci gövde planı ile benzerlik göstermektedir. Bu kısmın üst tarafı yıkılmıştır...yerinde yapılan araştırmada ahşap hatıllı tuğla minare merdiveni ikinci gövdede de devam etmektedir." demektedir; Ö. Bakırer, *agm.*, s.351'de ise, "...bu kısmın petek için fazla geniş oluşu ve çekirdekteki merdivenlerin devam etmesi bu minarenin de esasında çift şerefeli olduğu kanısını uyandırmaktadır." şeklinde yazmaktadır.

⁹ İ.H.Konyalı, *age.*, s. 398'de, "Şerife kapısının daha önce kibleye doğru olduğunu ve tamir esnasında yönünün batıya çevrildiğini... minarenin iki şerefeli olduğu hakkındaki rivayeti kabul edemeyiz. Kubbe alçak olduğu için iki şerefeli minare insicamı bozardı" demektedir ve bu kısmın petek olduğunu söylemektedir.

¹⁰ O. Aslanapa, *"Türk Sanatı"*, MEB İstanbul, s. 69'da, "Şerefeden yukarı incelenerek devam eden gövdenin merdivenleri, yıkılmış olan ikinci bir şerifeye işaret etmektedir."

olması düşünülen kapının eşiği şerefe tabanından en aşağı 75 cm yukarıda olur ki, bunun da olması mümkün değildir. Ayrıca; XIII. yüzyılda Konya'da Hatuniye Mescidi minaresi¹¹ ile İnce Minareli Medrese Mescidinin minaresi de iki gövdeli ve iki şerefeli inşa edilmiş olup (fot.20), bunlar sadece ezan okumak için değil, şehir düz bir ovada kurulduğundan aynı zamanda düşman kuvvetlerini gözetlemek veya şehirdeki yangınları haber vermek için de kullanılmaktaydı.

Kuzey Cephe (Son Cemaat Yeri)

Türk ve yabancı sanat tarihçilerden bazıları bütün Selçuklu cami ve mescidlerinin ön kısmında revak bulunmadığını, bu bölümün ancak Beylikler devri mimarisinde ortaya çıktığını ve bunun Bizans bazilikalardan etkilendiğini ifade etmişlerdir¹².

Bu mescidin kuzey cephesinde minare kaidesi ile batı cephe duvarının devamı olan duvarın arasında kalan ve üzeri ahşap sundurma ile örtülü 2,74 m derinliğinde, 7,36 m genişliğinde bir son cemaat yeri vardır (pl.1-2, fot.21-22). Vakıflar Genel Müdürlüğünün yıllık restorasyon programına dahil Konya'da bulunan eski eserlerin 1965 yılına ait onarımları sırasında bu son cemaat mihrabının yeri olduğunu tahmin ettiğimiz kemerli nişin ön tarafında sondaj mahiyetinde mevzii kazı ve bu kısmın güney duvarında da sıva raspası yaptırıldı (fot.23). Sıva raspası sonucu güney duvarı ile minare kaidesinin birleştiği, bu günkü mescit kapısının sol tarafında bulunan alt tarafı 33 cm, üst tarafı ise 44 cm genişlik ve 17 cm kalınlığında, zeminden 3,39 m yüksekliğe kadar çıkan bir plastr vardır. Bu plastrın üst tarafındaki 35 cm'lik kısım bir kemer veya bir tonoz başlangıcı gibi kuzeye doğru dönmekte olup, bu dönüşün devamı olan sıva izi de minare kaidesinde görülmektedir (fot.24). Bu plastrın sağında 120 cm genişlik ve 164 cm yüksekliğindeki kapıdan mescide girilmektedir. Bu dikdörtgen kapının lentosu ve söveleri mermerden imal edilmiştir.

Son cemaatin güney duvarı ile batı duvarının birleştiği karşı köşede ise sol taraftakine uygun olarak tuğladan inşa edilmiş 43 cm genişliğinde ve 14 cm kalınlığında, her iki duvarlarla da bağlantısı olan dikdörtgen kesitli bir plastr vardır. Bu plastrın orijinal zeminden 3,15 m yüksekliğe kadar çıkmakta olduğu yerindeki izlerden anlaşılabilir olup, 2,20 m'nin üstündeki tuğlalar ise traş edilmiştir (fot.25). Bu plastrın hemen solunda 2,15 m genişlik ve 2,30 m yüksekliğindeki orijinal kapı olduğu tahmin edilen açıklığın söveleri ve lentosu sökülmüş olup, sonradan iç kısmı moloztaş ve parça tuğlalarla doldurularak üstü sıvanmıştı. Bu açıklığın üst tarafı 22 cm kalınlığındaki tuğla bir kemer ile nihayete ermektedir (fot.26). Eğer yerinde dikkatlice tetkik edilirse bu yerin esas kapı, bu günkü kapının da aslında pencere olduğu anlaşılmaktadır.

Bu kısmın hemen solunda 3,13 m genişliğinde, 3,40 m yüksekliğinde ve ana duvardan 19 cm dışarı taşmış, tuğladan inşa edilmiş dikdörtgen bir kitle bulunmaktadır. Bu kitlenin ortasından biraz sağa kayan kısmında 1,33 m genişliğinde, 1,12 m yüksekliğinde üzeri tahfif kemeri ile takviye edilmiş 28 cm derinliğinde bir niş vardır. Bu nişin hemen

¹¹S.Ünver, "Konya'da İkinci Çift Şerefeli Minare", *Konya Mecmuası*, Konya 1947, s.105.

¹²K.O.Dorn, *Das Islamische Iznik*, Berlin 1941, s. 65'te, "Zugleich ist jedoch in der nartexartigen Ausbildung der Vorhalle byzantinische Einflüsse unverkennbar..."; E.Diez - O. Aslanapa, *Türk Sanatı*, İstanbul 1946 s.103'te, "Anadolu Beyliklerindeki dini yapılarda görülen bir yenilikte camilerin önüne ilave edilen son cemaat yeridir."; K.Erdmann, "XIII. Yüzyıl Anadolu Camileri", *Milletlerarası Birinci Türk San'atları Kongresi*, Ankara 1962, s. 150'de, "İlk Osmanlı camisinin 3 tipindeavlu yoktur. Buna karşılık o zamana kadar bilinmeyen bir şekil kabul edilmiştir. Bu da son cemaat yeridir. Şüphesiz Bizans kiliselerinin nartexinden alınmış bulunan bu ön bölüm..."; A.Kuran, *İlk Devir Osmanlı Mimarisinde Cami*, Ankara 1964. s. 99'da, "Tek kubbeli kare yapı prototipi Osmanlı mimarisine Selçuklu mimarisinden intikal etmişse de son cemaat yerinin menşei başka yerde aramak gerekir. Bu ihtimal üç gözlü, yanları kapalı portikli küçük Yunan mabedidir. Bu tip çift veya dört kolonlu basit Yunan mabedi XIII. yüzyılda Batı Anadolu'ya gelen Osmanlı Türklerine bir fikir vermiş olabilir. Daha da yakın bir ihtimal Bizans kiliselerinin exonartexidir".

altında 1965/Eylül ayında yaptırılan kazı sonunda orijinal son cemaat mihrabının alt kısmıyla, orijinal tuğla zemin döşemeleri insitu halde bulunmuştur (fot.27). Ancak; hemen onarımına başlanamayacağından dolayı gerekli ölçüler alınıp fotoğrafları çekildikten sonra bu son derece önemli orijinal mihrabın tahrip olması için ön kısmı gazete kağıdı ve çimento torbaları ile kapatıldıktan sonra kazı yeri kum ve yumuşak toprak ile doldurulmuş ve üstüne de grobeton dökülerek kazıdan önceki haline getirilmiştir. Bazı meraklı insanların meydana çıkarılan izleri tekrar kazarak zarar verebileceği endişesiyle ilim âlemine tanıtılamayan eserin 1991 ve 1992 yıllarında emanet usulü yapılan onarımı sırasında bu bölüm tamamen meydana çıkarılarak restorasyonunun yapıldığı öğrenilmiştir.

Sırlı ve sırsız tuğladan inşa edilen bu mihrabın alt kısmı, kemerli nişin altında olup, duvardan 27 cm öne doğru taşarak, 2.32 m eninde ve 93 cm yüksekliğindedir (pl.10, 11). 110 cm genişliğinde ve 25 cm derinliğindeki mihrap nişinin üst kısmı tahrip olmuştur. Mihrap nişinin köşelerinde 11 cm çapında silindirik sütunceler vardır. 4 x 6,5 cm ölçüsünde turkuaz renkli, dikdörtgen şeklindeki sırlı çinilerle süslenmiş olan bu sütuncelerin dış taraflarındaki 46 cm genişliğindeki düz yüzeyli bordür, sırlı ve sırsız tuğlalarla dekore edilmiştir (pl.10). Bu tuğlalardan yatay olanlar sırsız, kare ve dik olanların bazıları sırlı tuğladan inşa edilmiştir. Bunlardan sütuncelere yakın olanlar turkuaz, kenar bordürüne yakın olanlar ise mor renklidir. Sırsız tuğlalar arasındaki 2-2,5 cm genişliğindeki dikey derzlerden bazıları şaşırtmalı ve gömme olarak yapıldığından ışık-gölge kontrastının meydana getirdiği göze hoş gelen bir görünüş oluşturmaktadır. Bu kısımların en dışında, cephe yüzünden 3 cm çıkıntılı, 4 cm genişliğinde tek tuğladan yapılmış ve bütün mihrap cephesini dolaştığı tahmin edilen bir çerçeve vardır. Köşe sütunceleri ile mihrap nişi arasında kalan ve 14 cm genişliğinde olan sağ ve sol taraftaki yüzeyler mihrap nişinin yan duvarlarını mey-

dana getirmekte olup, buradaki sırsız tuğlalar 45 derece köşeleme olarak konulmuş ve bunların arasındaki derzler de gömme olarak yapılmıştır (fot.28). Bu nişin güney duvarının ortasında 6,5 cm derinlik, 42 cm genişlik ve 81,5 cm yüksekliğinde bir mihrapçık vardır (fot.29). Kenarları 48 cm'ye kadar düz olarak çıkan mihrapçığın üstü, dilimli kemer ile son bulmaktadır (pl.10). Tuğladan yapılmış bu dilimli kemerin üst tarafı maalesef tahrip olmuştur. Bu mihrapçığın içindeki boşluk sekizgen ve kareden meydana gelen dekoratif bir pano ile süslenmiştir. Bu dekoratif panonun içinde yer alan geometrik şekiller 1,1-1,3 cm kadar yükseklikte kabartma yapılmış olup, burada görülen harç izlerinden bu kısımların gömme çinilerle dekore edildiği tahmin edilmektedir. Ayrıca; hafriyat sırasında molozların arasında, ortasından çatlamış iki parça halinde bulunan 3,4 cm uzunluk, 2,3 cm genişlik ve 1 cm kalınlığındaki minai tekniğinde yapılmış bir çini parçacığı da bu tezimizi kuvvetlendirmektedir (fot.30). Lacivert zemini kaplayan şeffaf sır üstüne mavi renkte işlenmiş kıvrımdallar ve altın yaldız ile tezyin edilen bu parçacık XII. yüzyılda İran Selçuklularında aynı teknikle yapılan seramiklerin geleneğini sürdürmektedir. Bu teknikte yapılan çinilerin sadece Konya sarayında bulunduğu ve saray çinileri olarak adlandırıldığı G.Öney tarafından tespit edilmiştir¹³. Bu mihrapçığın her iki yanındaki yüzeyler de mihrap nişinin her iki yanındaki bordürün yüzeyleri gibi aynı şekilde turkuaz renkli sırlı ve sırsız tuğlalarla dekoratif olarak örülmüş, dikey derzlerden bazıları da gömme olarak yapılmıştır (pl.10, fot.31). Buradaki tuğla örgüsü ile gömme derzler, hem minare şerefesini meydana getiren mukarnasların hem de Kılıç Arslan Köşkündeki konsolları meydana getiren mukarnaslar ile tuğla tonozun örgüsüne çok benzediğinden söz konusu her iki eserin de aynı sanatkarlar tarafından ve aynı tarihlerde inşa edildiği söylenebilir. Zemin kare şeklindeki tuğlalar ile

¹³G.Öney, *age.*, s. 15, 41, 42.

kaplanmış, duvar yüzlerine ise sıva veya derz yapılmamış olup, bol miktarda harç izine rastlandığından duvarların çinilerle kaplı olduğu düşünülmektedir.

Bu son cemaat bölümünün üst örtüsü ve cephe görünüşü için 1966 yılında bir restitüsyon projesi hazırlanmıştır (pl.12-13). Bu projenin hazırlanması sırasında bu bölümde meydana çıkarılan eski (orijinal) izlerin değerlendirilmesi haricinde mahalli bazı rivayetlerin de yerinde tetkik ve doğruluk derecesi araştırılmıştır. Bunların en önemlisi Konya'da bulunan Dursunoğlu Camiinin 1888-89 (H. 1306) tarihinde Tahir Paşa ve Ali Bey tarafından yaptırılan ve tamir kitabesine göre yeniden tamir ve inşa ettirilen caminin¹⁴ son cemaatinde kullanılan mermer sütunların ölçü ve karakterlerinin birbirine uymamasıdır. Bu da kullanılan sütunların toplama (antik) olduğunu göstermektedir. Bu sütunların iki tanesi 2,50 m boyunda ve 50 cm çapındadır. Bu ölçüler Hoca Hasan Mescidi son cemaatindeki yükseklik ölçülerine uymaktadır. Ayrıca; kullanılan Bizans menşeli sütun başlığının benzeri ise, Hoca Hasan Mescidi son cemaatinin kuzeybatı köşesinin ön tarafında durmaktadır. Bu veriler mescidin restitüsyon projesinin hazırlanması sırasında dikkate alınmıştır. Çizilen bu projeye göre mescidin son cemaat yeri minare ile ante duvarı arasına yerleştirilmiş dört adet sütun ve üstünde yer alan sütun başlıkları ile bunları birbirine bağlayan üç adet kemer ve bu kemerlerin üstünde yükselen tuğladan inşa edilmiş bir cephe tasarlanmıştır (pl.12, 13). Ayrıca; bu cepheyi harem duvarına bağlayan doğu-batı yönünde bir tonoz ile bu tonozun kemer açıklıklarına rastgelen kısımlarında, kemer kavislerine uygun ve tonozla dik olarak inşa edildiği tahmin olunan üç adet tonoz olarak planlanmış (pl.1-2), genellikle hem kemer aralarında, hem de sütunlar ile harem duvarı arasında bulunması icap eden ahşap gergilerin de bu son cemaati takviye edeceği düşünülmüştü.

O. Aslanapa da, 1973 yılında yayınlanan kitabındaki çizimde, son cemaat yerini üç açıklıklı ve kemerli olarak göstermekte, metin

kısımında ise "... eskiden tonoz örtülü olan son cemaat yeri..." şeklinde fikrini açıklamaktadır¹⁵.

Ancak; 1991-92 yıllarında mescitte yapılan restorasyon sırasında restitüsyon projesinin tatbikatı yapılmamış, mevcut kısımlar onarılarak bu bölümün üzeri eskisi gibi ahşap bir çatı konstrüksiyonu ile muhdes olarak kapatılmıştır.

B-İç Kısım

Mescit içerisine son cemaati sağda bırakarak sol köşede bulunan mermer lentolu 100 x 164 cm ölçüsündeki dikdörtgen bir kapıdan girilmektedir. İçten içe 7,65 x 7,78 m ölçülerindeki namaz mahallinin üzerini köşelerde dört büyük trompa oturmuş ve dıştan iki kademeli olarak tuğladan inşa edilmiş bir kubbe örtmektedir (pl.1, 2). O. Aslanapa kubbenin tuğla örgüsünün zikzak olarak örülmüş olduğundan bahsetmektedir. Böyle kubbeler etekten başlayarak takriben 1,50-1,70 m yüksekliğe kadar çift tuğladan inşa edilmekte, bundan sonra bir buçuk veya tek tuğlaya geçilerek kubbenin tepesi daha ince örülmektedir. Kubbenin dış görünüşünde bu hat belirgin olarak görülmekte olup, ayrıca, kubbenin üzerinde üçer tuğladan meydana gelmiş çıkıntılar bulunmaktaydı. Kubbe üzerinde bir gürz veya topuzun görünüşünü hatırlatan bu çıkıntılar kubbenin tepesine çıkacak ustalar için de merdiven vazifesi görmekteydi (fot.1, 21). Bu çıkıntılar tamirler sırasında tahrip edilerek düzeltilmiş ve kubbe üstünün küresel olarak tecrit edildiği öğrenilmiştir.

İç kısımda kubbenin oturduğu dört büyük trompun genişlikleri 3,00 m, yükseklikleri ise

¹⁴İ.H.Konyalı, age., s. 346'da, "...bu camii şerif...zamanla ...harab olmasıyla Tahir Paşa ve Ali Bey taraflarından tecdiden tamir ve inşasına muvaffak olunmuştur. Sene 1306". Caminin yeniden yapıldığını göstermektedir.

¹⁵O. Aslanapa, age., s. 69'da vermiş olduğu planda son cemaat yerini üç açıklıklı ve kemerli olarak göstermekte ve metin bölümünde, "...eskiden tonoz örtülü olan son cemaat yeri bugün ahşap sundurmadır...Tromplu kubbede tuğlalar zikzak dizgileriyle değişik görünüştedir" tarzında bilgilendirmektedir.

1,48 m'dir. Bu büyük trompların iki yanında ikişerden sekiz küçük tromp yer almaktadır (fot.32). Bunların genişlikleri 1,07 m, yükseklikleri ise 0,89 m olup, tepe noktaları kubbe eteğinin 0,32 m altından başlamaktadır. Hem büyük, hem de küçük trompların alt uçları birer mukarnasla son bulmaktadır. Duvarların orta yerinde ve büyük trompların hizasında 1,71 m genişlik, 2,00 m yüksekliğinde üst kısımları sivri kemerle nihayetlenen nişler vardır (fot.33). Duvar yüzünden 7 cm içeride olan bu nişlerden doğu, batı ve güney cephedekilerin orta kısımlarında birer dikdörtgen pencere bulunur. Bu tromplar ve nişler aracılığı ile kareden sekizgene, sekizgenden onaltıgene ve onaltıgenden de daireye geçilerek kubbe inşa edilmiştir. Kubbe eteğinin zeminden yüksekliği 5,84 m, tepe noktası ise 10,12 m'dir. Tabii ışıklandırma üstte üç, altta ise ikili dört pencere -altta dikdörtgen, üstte kemerli kafa penceresi- ile sağlanmakta iken hem zemin yükseldiğinden hem de daha fazla ışık gelmesi için bütün pencereler büyütülmüş, doğu cephede yer alan bir alt pencere sonradan yapılmış olan kadınlar mahfilinin merdivenine rastgeldiğinden kapatılarak daha güneyine muhdes bir pencere açılmıştır. Alttaki muhdes pencereler 0,90 x 1,75 m, üstte olanlar ise 0,87 x 1,40 m ölçülerindedir (fot.34).

Mabedin 1963 tarihinde tespit ettiğim mevcut mihrabı sonradan inşa edilmiş olup (fot.35, 36), 1991 yılında Y. Önge gözetiminde iç kısımda yapılan kazı ve sıva raspası altından orijinal alçı mihrabın alt kısmı (pl.14, fot.37-38) ile pencere içliklerine ait alçı parçalar (pl.15), mihrap duvarının önünde uzanan çini kaplı seki ve tuğla döşeme gibi orijinal yapıya ait çok önemli parçalar bulunmuştur¹⁶.

Mescidin Tarihlendirilmesi

Hoca Hasan Mescidi'nin kitabesi olmadığından yaparı, yaptırarı ve inşa tarihi hakkında çeşitli spekülasyonlar vardır. Bu mescid için M. Önder, "Konyalı Hoca Hasan

tarafından tahminen XIII. yüzyılın başlarında yaptırılmıştır....Şemseddin Altunaba'nın 598 H. (1201 M.) tarihli vakfiyesinde bu zatın adı Hoca Hasan bin Muhammed el- Kunevî el tacir olarak geçmekte" demektedir¹⁷. İ.H.Konyalı; " 906 H./1500 M. tarihli II. Bayezid defterinde Kayseri'de bir Hoca Hasan medresesi buluyoruz. Deveci Hamamının yanında bulunan bu medrese yıkılmıştır. Şimdi Kayseri müzesinde bulunan bu kitabeye göre medrese II.Kılıçarslan'ın oğlu Sultan Şah zamanında 589 H./1193 M. yılında Hasan İbn-i Ebubekir

¹⁶1991/Eylül ayında Vakıflar Genel Müdürlüğünce ve Y.Önge'nin danışmanlığında onarımına başlanan mescidin içinde de sıva raspası ve kazı yapılmış, sonuçları 1992'de yayınlanmıştır. 1992 yılında da devam eden onarımda, 1965'te yaptırılan sınırlı kazı neticesinde meydana çıkarılan orijinal son cemaat mihrabının alt kısmı ile tuğla döşeme tekrar meydana çıkarılarak gerekli onarımlarının yapıldığı öğrenilmiştir. Y. Önge, agm., s.187-188'de, ".... Döşemenin yaklaşık 70 cm altında eski tuğla döşeme kaplamasına ait izler ve kalıntılar bulunmuştur. Muhdes dolgu içinde de çok sayıda alçı ve çini kaplama parçalarına rastlanmıştır. Özellikle mihrap önündeki sondaçlar, şimdiki mihrabın altında gizli kalmış daha eski ve büyük bir alçı mihrabın alt kısmı ile bunun iki yanında güney cephe boyunca uzanan, üzeri ve kenarı çini kaplamalı alçak sekilerin ortaya çıkartılması bakımından çok verimli sonuçlar vermiştir. İçteki 21x59 cm, dıştaki ise 52x145 cm ölçülerindeki içiçe iki dikdörtgen nişi ihtiva eden orijinal mihrabın etrafı, 55 cm eninde bir profilasyon ile çerçeveselmiştir. İçteki ve dıştaki nişlerin köşeleri, başlıkları kum saati motifini hatırlatan, tek ve çift makara biçiminde, silindirik sütuncelerle süslenmiştir. Her iki nişin mukarnaslı kavsaralarla örtülü olduğu ve bu kavsaraların kemerleri ile kenarlar arasında kalan köşeliklerin kabartma daire ve profillerle süslediği görülmektedir. Bütününüyle çok yalın bir ifadeye sahip olan bu alçı mihrapta, içbükey profilli çerçeve kuşağının kabartma bir yazı ile süslediği ele geçen parçalarından anlaşılmaktadır....eski mihrabın üst kısmında yer yer çini kullanılmış olduğu, hatta araştırmalarda ele geçen altıgen çini karmalı bazı parçaların bu kısma ait bulunduğu düşünülebilir....işçiliği dolayısıyla yüzyılımızda yapıldığı anlaşılan mukarnaslı muhdes kavsara aynen muhafaza edildiğinden, alçı mihrabın üst kısmının orijinal şekli hakkında şimdilik birşey söylenememektedir" diyerek kazı sonuçlarını açıklamaktadır.

¹⁷M.Önder, age., s.114'te, "Konyalı Hoca Hasan tarafından tahminen XIII. yüzyılın başlarında yaptırılmıştır" ve s.115'te, "Şemseddin Altunaba'nın 598 H./1201 tarihli vakfiyesinde bu zatın adı Hoca Hasan bin Muhammed el Kunevi el-tacir olarak geçmekte" demektedir.

tarafından yaptırılmıştır"¹⁸. H.Edhem; şöyle bir mütalaa yürütmüştür, "Konya'da Akyokuş mahallesinde mimari tarzı dikkate değer yıkık bir cami görülüyor ki, buna (Hoca Hasan Camii) adı verilir. Kitabesi olmadığı gibi, Vakıflar Genel Müdürlüğü'nde kaydı da yoktur. Belki aynı adamın eserlerindedir"¹⁹. N.Elgin ise makalesinde Hoca Hasan'dan, "Şemseddin Altunaba vakfiyesinde iki yerde ismi geçen Hoca Hasan Al-Maruf Balçars 598 H. tarihinde sağdır. Halbuki İbn-Al Esir'in, eserinde bahsettiği bu camiın banisi olan Hoca Hasan, adı geçen vakfiye tarihinden dokuz yıl evvel şehiden vefat etmiştir...Bu cami Hoca Hasan tarafından yaptırılmıştır ki bu zat Kayseri'ye meliki Nureddin Sultan Şah bin Kılıçarslan-ı Saninin emiri Hoca Hasandır" şeklinde bahsederek mescidin banisi olan şahsın XII. yüzyılda yaşadığını ve söz konusu mescidin de aynı devirde yapıldığını ileri sürmektedir²⁰. M. Katoğlu²¹, S.Dilaver²², Ö.Bakırer²³, G.Öney²⁴ ve R.H.Ünal gibi sanat tarihçileri ise mescidi XIII. yüzyıla değerlendirmektedirler.

Y.Öztuna; "1185 yıllarında yani ölümünden yedi yıl önce II.Kılıçarslan onbir oğluna Türkiye'nin eyaletlerini vermişti...kendisi bu onbir melikin (kralın) metbuu olarak Konya'da oturuyordu. Son yıllarda devlet işlerini daha çok veziri (Başbakanı) İhtiyareddin Hasan tedvir ediyordu" demektedir²⁵. Ayrıca, kendisinden "6 ncı Selçuklu veziri Gavras oğlu İhtiyarü'ddin Hasan (1176-1190=14) olarak" bahsetmektedir²⁶. O.Turan ise makalesinin muhtelif yerlerinde "...Kılıçarslan, veziri İhtiyar al-din Hasan'ı Salah al-din'e gönderdi...Büyük oğlu Melikşah diğerleri arasında en kudretlisi ve ihtiraslısı idi. Vezir Hasan Sultanı bu oğlunun ihtiraslarını dizginlemek için tahrik etti ve nihayet baba ile oğul arasındaki ihtilaf muharebeye kadar vardı (1188)"²⁷. Sultanın damadı Bahramşah, baba ile oğul arasını bulmak içinMelikşah'ı iltizam ederek Sultanın vezir Hasan'ı tardına ikna etti. Vezir Hasan 200 kadar maiyeti ve aile efradı ile birlikte Kayseri'ye giderken Melikşah'a bağlı

Türkmenler tarafından Sivas yolunda parçalandı ve cesedi köpeklere atıldı" demektedir²⁸. Aynı yazar kitabında ise, "... son bir seyahatinde Kayseri dışında Nureddin ile buluşan Melikşah onu öldürdükten sonra şehri kuşatıp aldı. Vezir İhtiyareddin Hasan'ı da parçalatarak cesedini sokaklara bıraktırdı..... (Süryani Mihael);... kardeşler arası mücadelelerden faydalanan Ermeni Kralı II. Leon Kayseri Meliki -Nureddin üzerine yürüyüp onu mağlup ve Kayseri

¹⁸İ.H.Konyalı, age., 399'da, "906 H./1500 tarihli II. Bayezit defterinde Kayseri'de bir Hoca Hasan Medresesi buluyoruz. Deveci Hamamının yanında bulunan bu medrese yıkılmıştır. Şimdi Kayseri Müzesinde bulunan bu kitabeye göre medrese II. Kılıç Arslan'ın oğlu Sultan Şah zamanında 589 H./ 1193 yılında Hasan İbn-i Ebubekir tarafından yaptırılmıştır. H. Edhem bu Hasan hakkında şöyle bir mütalaa yürütmüştür -Konya'daki Akyokuş Mahallesinde tarz-ı mimarisi şayan-ı dikkat harap bir cami vardır. Buna Hoca Hasan Camii tesmiye olunur. Kitabesi olmadığı gibi evkafça kaydı dahi yoktur. Belki aynı zatın asarındandır. Ben de bu tahmine iştirak ediyorum." şeklinde fikrini açıklamaktadır.

¹⁹H.Edhem(Eldem), "Kayseri Şehri", haz. K.Göde, Ankara 1982, s. 36 dn.11.

²⁰N.Elgin, agm., s.18'de, "Şemseddin Altunaba vakfiyesinde iki yerde ismi geçen Hoca Hasan Al-Maruf Balçars 598 H. tarihinde sağdır. Halbuki İbn-Al Esir, Kamil Al-Tevarih adlı eserinde bahsettiği bu camiın banisi olan Hoca Hasan adı geçen vakfiye tarihinden dokuz yıl evvel şehiden vefat etmiştir". Sayfa 19'da, "...bu cami Hoca Hasan tarafından yaptırılmıştır ki bu zat Kayseri'ye Meliki Nureddin Sultan Şah bin Kılıçarslan-ı Saninin emiri Hoca Hasan'dır" şeklinde bahsederek mescidin banisi olan şahsın XII. yüzyılda yaşadığını ve söz konusu mescidin de aynı devirde yapıldığını ileri sürmektedir.

²¹M.Katoğlu, agm.

²²S.Dilaver, agm., s. 20'de, " Konya Hoca Hasan Mescidi XIII. yüzyıl" olarak bahsedilmiştir.

²³Ö.Bakırer, adı geçen makalesinin muhtelif yerlerinde Hoca Hasan Mescidi minaresinin XIII. yüzyılın ikinci veya üçüncü çeyreğinde inşa edildiğinden bahsetmektedir. Minare ile meydana çıkarılan son cemaat yerinin inşa tarzları ve teknikleri aynı olduğundan inşa tarihlerinin aynı olması gerektiği düşünülmektedir.

²⁴G.Öney, age., s.22'de, "Kitabesi olmayan mescid XIII. yüzyılın ilk yarısından olmalıdır." demektedir.

²⁵T.Y.Öztuna, Başlangıcından Zamanımıza Kadar Türkiye Tarihi, C.2, İstanbul 1964, s.95.

²⁶İbid, Devletler ve Hanedanlar, s.38.

²⁷O.Turan, Selçuklular Zamanında Türkiye, s. 225, dn.61, Süryani Mihael, s. 405, Ebu'l Ferec, s.330' den naklen. 7 nci baskı, İstanbul 2002.

²⁸O.Turan, "Kılıçarslan II. İzz-al-Din", İslam Ans., Cüz 63, İstanbul 1968, s.688.

yakınında bir kalesini işgal ettiğini Bu hadiselerin 1195 yılında vuku bulduğunu söyliyerek) Sultanşah ile Melikşah'ın bu tarihe kadar hayatta olduklarını meydana koyar. Eski bir takvim de Kutbeddin Melikşah'ın kardeşi Nureddin'i 593 H./1196 yılında öldürdüğünü yazar²⁹. Nitekim Kayseri'de Melikşah namına 593 H./1196 yılında basılmış bir sikke de bu tarihi teyid etmiş bulunuyor³⁰. Esasen Sultanşah zamanında 589 H./1193 yılında yapılan Hoca Hasan medresesinin kitabesi de sultanın vezirinin kendi yanından ayrılarak Sultanşah'ın hizmetine girdiğini, onun ve Nureddin'in Kılıç Arslan'dan sonra hayatta bulduklarını gösteren delillerden biridir.³¹ demektedir.

Tarihi yönden Hoca Hasan'ın kim olduğu ve yaşadığı devir bu şekilde ortaya çıkmaktadır. Mescit hakkında fikirlerini söyleyenlerden N.Elgin ve biraz da İ.H.Konyalı hariç diğer yazarlar mescidin XIII. yüzyılda inşa edildiğini ileri sürmektedir. Halbuki; mescidin mimari detayları da -Minarenin tuğladan inşa edilmiş şerefe altı mukarnasları ile tuğla son cemaat mahalli mihrabı-, Konya Kalesindeki köşkün tuğladan inşa edilmiş mukarnaslı konsolları ve tuğla tonoz örgüsüne o kadar çok benzemektedir ki, sanki aynı mimar veya ustalar tarafından inşa edildiği söylenebilir. Köşkün inşa tarihi için de pek çok spekülasyon vardır. Bunlar arasında F. Sarre, M.V. Berchem, H. Saladin, L.J.Loytved ve G. Mendel gibi yabancı yazarlar köşkün yapım tarihinde bir türlü anlaşmamaktadır. F. Sarre köşkün inşası için IV.Kılıç Arslan (1257-67) zamanında yapılmış derken³², M.V. Berchem köşkün yapım tarihini II. Kılıç Arslan'a (1156-92) tarihlendirmektedir³³. Bu arada J.H. Loytved ve G. Mendel, F. Sarre'nin tezini desteklerken, H. Saladin ise M.V. Berchem gibi XII. yüzyılda inşa edildiğini ileri sürmektedir. Ancak; Evliya Çelebi'nin bizlere naklettiği kitabede, (...sene 569 H. (1173) tarihinde Sultan Mu'izzeddin Kılıçarşan bin Mes'ud inşa edüp...ve bir eyvan-ı divanhane-i sultani etmişdirkim ol asırda Eyvan-ı Kısra'dan nişan verirdi.....) yazılıdır³⁴. Seyahatnemeyi tetkik

ettiğimizde çok az eserin kitabelerini nakleden Çelebi, bu eserden bahsederken yalnız yapım tarihini değil yaptıranın adını ve baba adını da kuşkuyla meydan bırakmıyacak kadar açık bir şekilde yazmıştır. Ayrıca; köşk hakkında ünlü coğrafyacı H. Kazvini³⁵ ve 1432 yılında Konya'ya gelip dört gün kalan batılı seyyah B. dela Broquiere bu köşkten bahsetmektedir³⁶. Bizim yazarlarımızdan İ. H. Konyalı ise "...köşkün birinci Rükned-din Mes'ud'un oğlu II. İzz-ed-din Kılıçarşan tarafından yapıldığı

²⁹O.Turan, *Selçuklular Zamanında Türkiye*, s.229; *Tarihi Takvimler*, nşr. O. Turan, Ankara 1954, s.76.

³⁰İ.Artuk, *VI. Türk Tarih Kongresi Zabıtları*, Ankara 1967, s.243.

³¹O.Turan, *age.*, s. 229.

³²F.Sarre, *Konya Köşkü*, çev. Ş. Uzluk, TTK Basımevi, Ankara 1967, Sarre, s.27'de, "M.V.Berchem'e göre Hacı Kalfa Katip Çelebi Konya'da Kılıç Arslanlardan biri tarafından bir kal'a, bir saray yapıldığını bildirmektedir. Bu hükümdarın adı köşkün birinci katının cümle kapısındaki dekorasyonda uzun, mavi beyaz mozaiklerden meydana gelen bir kitabede bulunmaktadır. Bunlara ait yayınları ilk önce Prof. B.Moritz, *Bizim Seyahat* (adlı) eserimizde yapmıştır. V.Berchem'de daha sonra bu yayınları tamamlayıcı mahiyette bir yazı yazmıştır. M.V.Berchem kitabeyi II. Kılıç Arslan'a (1156-1192) atfetmeye taraflıdır. Zira kitabede bu hükümdara ait olan (İzzüddünya ved-din) lakabı bulunmaktadır. IV. Kılıç Arslan'a ise (Rüküddünya ved-din) denmekte idi". Sayfa 28'de ise, "Her şeyden önce mavi-beyaz renkli bir mozaik bandındaki kitabeyi havi mozaik dekorasyonu yazının XII. yüzyıla ait olmasına imkan vermemektedir. Bu çeşit mozaik tekniği ancak XIII. yüzyılın yarısından sonra mümkün olabilir."

³³M.V.Berchem, *Epigraphie des Danischmendides*, Z. Assyriologie, XVII'de "Mozaik yazı bantındaki kitabede İzz-üddünya ved-din lakabı bulunduğundan eseri II.Kılıç Arslan'a (1156-92) tarihlenmekte, çünkü; IV. Kılıç Arslan Rüküddünya ved-din lakabı ile anılmaktadır."

³⁴Evliya Çelebi, *Seyahatname*, hazırlayan: S.A.Kahraman-Y. Dağlı, C. 3, Yapı Kredi Yayınları, İstanbul 1999, s. 17.

³⁵H.Kazvini, *Nüzhət ul-kulüb*, M.D. Siyaki, Tahran 1336. Müellifin adı geçen eserinde verilen ve daha sonra pek çok yazarlar tarafından da kaynak gösterilmeden aynen kullanılan veya kısmen iktibas edilen bilgilere göre, "Sultan Kılıç Arslan burada yontulmuş taşlardan bir kale ve kalede de büyük bir eyvan kurmuştur."

³⁶B.Bertrandon de la, *Voyage d'Outremer*, Paris 1892. "...tepeyi kuşatan surun burçlarından birinin II. Kılıçarşan döneminde iptal edilerek köşk yaptırıldığı."

anlaşılmaktadır" diyerek fikrini açıklamaktadır³⁷. Bu tarihlerde Sultan II. Kılıç Arslan'ın veziri İhtiyareddin Hasan (Hoca Hasan)³⁸ olup, 1176 ila 1188 tarihleri arasında vezaret makamında bulunmuştur³⁹. Kılıç Arslan 1186'da ülkeyi onbir oğlu arasında taksim ettikten sonra⁴⁰ oğullarının saltanat mücadelesine girişmeleri sultanın huzurunu kaçırdı. Büyük oğlu Melikşah bunların arasında en kudretlisi ve ihtiraslısı idi. Vezir İhtiyareddin Hasan, Sultanı bu oğlunun ihtiraslarını dizginlemek için tahrik etti ve nihayet baba ile oğul arasındaki anlaşmazlık muharebeye kadar vardı. Birbirine karşı yürüyen iki tarafın kuvvetleri Kayseri civarında karşılaştı (1188). Fakat Melikşah'ın askerleri ihtiyar sultana karşı silah çekmekten vaz geçince Melikşah, Sivas'a döndü. Sultanın damadı Erzincan Meliki Bahramşah, baba ile oğulun arasını bulmak için fakat hakikatte Melikşah'ın tarafını tutarak Sultanı, iki tarafın arasını bozan vezirin tardına ikna etti⁴¹. Hoca Hasan vezirlikten azledildikten sonra Kayseri Meliki Nureddin Sultansah'ın yanına gitmiş ve medresesindeki kitabeye dayanarak en az (1193) tarihine kadar Kayseri'de kalmış ve Melikşah'ın emriyle feci şekilde öldürülene kadar burada yaşamıştır.

Yukarda açıklanmaya çalışılan tarihi kaynakların ışığında sözü geçen mescidin Hoca Hasan'ın vezarete tayini olan (1176) ile azledildiği tarih (1188) arasında kendisi tarafından inşa ettirildiği kanaatine varılmıştır.

Sonuç

Anadolu Selçuklularında XII - XIII. yüzyıllarda inşa olunmuş tek kubbeli ve önleri son cemaatli mescidlerin sınıfına giren Hoca Hasan Mescidi, bu grubun zamanımıza kalan en erken örneklerinden biridir. Bu tip mescidlerdeki son cemaat yerlerinin menşei hakkında pek çok söz söylenmiş olup, bu bölümün ancak Beylikler Devri mimarisinde ortaya çıktığı ve bunun Bizans bazilikalarının exonartexinden esinlendiği ileri sürülmüştür. Selçuklu Devletinin Bizans toprakları üzerinde kurulduğu, sultanların Bizans

ile askeri, politik ve kültürel münasebetlerde bulunduğu, kız alıp verdikleri, Bizans ve Roma Kültürüne ait pek çok mimari parçanın ziyan edilmeden kullanıldığı, hatta bazı camilerin kiliselerden tebdil veya temelleri üzerine inşa edildiğini bildiğimize göre, Bizans exonartexinin Selçuklu Mimarisinde görülmemesi bizi şüpheye düşürmüştü. Bu konudaki araştırmalarımız için uygun yer olarak Konya ve havalisini seçtik. Eğer revak veya son cemaat yeri var ise Selçuklu merkezinde bulabilecektik. Konya'da başlayan çalışmalarımızda tahminimizden fazla örnekle karşılaştık. Ancak bu son cemaat yerleri sadece küçük mescidlerin ön kısımlarında bulunuyordu. Bu mahalle mescidleri, ya ait olduğu lonca içinde anonim olarak (kürkçüler, bakırcılar, debbağlar v.s. gibi) veya loncanın mühim bir şahsiyeti tarafından inşa ettirilmekteydi. İlerleyen tarihlerde bunların yapılan onarımları da yine mahalleli tarafından yaptırılmış olup, yıkılan kısımlar ya tamamen ortadan kaldırılmış veya meremmet dediğimiz tamirler yapıldığından eski izlerin pek çoğu yok edilmemişlerdir. Şehirdeki ulu cami, çarşı cami

³⁷ İ.H.Konyalı, age., s.182'de, "...köşk eyvanının cephesindeki kemeri üç tarafından kuşatan ve mavi zemin üzerine beyazla yazılan kitabenin düşen parçaları haricinde J.H.Loytved tarafından tespit edildiğini ve kitabenin üslubu ile seçilen kelimeleri itibariyle Sultanlar Türbesinin kitabesine benzemekte olup, köşkün birinci Rükned-din Mesud'un oğlu II. İzz-ed-din Kılıçarslan tarafından yapıldığını" ifade etmektedir.

³⁸ O.Turan, age., s. 217'de, "Kılıçaslan bu taksimi yaptıktan sonra kendisi ve veziri İhtiyareddin Hasan ve diğer devlet erkaniyle birlikte birlikte Konya'da sultan olarak hüküm sürmekte...."

³⁹ Y. Öztuna, age., s. 38'de, Türkiye'de birinci imparatorluk devri vezirlerinin sıralamasının 6. sırasında İhtiyareddin Hasan'ın vezaret tarihlerini (1176-1190 =14 yıl) olarak göstermekte ve hiçbir bilgi vermeden babasının ismini Gavrasoğlu olarak bildirmektedir. Herhalde bunda bir hata olmalıdır. Çünkü; Kayseri'deki medresenin kitabesinde baba ismi Ebu Bekir olarak geçmektedir.

⁴⁰ O.Turan, age., s. 217'de, "taksimın ...sultanın oğlu Kutbeddin ile 1188'de muharebe halinde olması da bu yıldan önce yani 1182-1188 arasında ve galiba 1186'da vukubulduğunu gösterir" demektedir. Bu taksimi İbnül Esir 586 H./1190 İbni Bibi, haz. M.N. Gençosman, *Anadolu Selçuklu Devleti Tarihi*, s. 23'te, 588 (1192), İbni Bibi, haz. M.Öztürk, s. 14'te, 586 H./1190 olarak göstermektedir.

⁴¹ O.Turan, age., s. 225.

veya diğer büyük camilerin pek çoğu beş vakit namaza açık bulunsalar da bunların normal günlerde sabah, akşam ve yatsı namazlarında cemaati çok azdır. Söz konusu mahalle mescidleri ise sadece sabah, akşam ve yatsı namazlarında açıktırlar. Çünkü; gündüzleri daha ziyade mahalle mektebi olarak kullanılan bu mescidler, mahalle çocuklarının hem eğitim ve öğretimine, hem özel günlerde fazla cemaatin tabiat şartlarından korunarak namazlarını kılmasına, hem de civardan geçen bir Müslümanın vakit namazını kazaya bırakmadan mescid kapalı olsa bile son cemaatte eda etmesine imkan vermektedirler.

Bu mescitlerde kare mekânın tek kubbe ile örtülmesi ise çok eski bir gelenek olup, bu tip yapılar hem erken Anadolu mimarisinde (Erken Hristiyan ve Bizans), hem de Orta Asya sivil ve dini mimarisinde (Taş Kurgan'daki kare plan üzerine yapılan tek kubbeli evler) örnekleri pek çoktur. Ön cephedeki yarı açık mekân ise Anadolu'daki Hitit evlerinden veya megaronlardan kaynaklanan yerel mimaride de bol miktarda görülmektedir. Ayrıca; Rus orientalist Y.Yaralov, Birinci Türk San'atları Kongresine sunduğu tebliğinde aynen şöyle demektedir: "Orta Asya'ya has diğer bir cami tipi daha vardır. Buna namazgâh adı verilir. Ön taraflarında binanın bütün genişliğini kaplayan bir kemerin bulunduğu tek kubbeli yapıdır. Cemaatin fazla olduğu zamanlarda böyle camiler binanın önünde namaz kılma imkanı verir"⁴². Buna göre XI. asırdan itibaren Anadolu'yu yer yer ele geçiren Danişmend Ahmed Gazi, Süleyman Şah, Artuk Bey, Belek Bey, Çağrı Bey gibi kumandanların emrindeki kuvvetlerden hemen sonra Anadolu'ya göç eden Alperenler, Rumgaziler, Ahiler ve Türkmenler gibi Oğuz aşiretlerinin mensupları gittikleri yerlerde gördükleri yerel sivil ve dini mimarinin elemanları ile XI - XII. yüzyıllarda Orta Asya'da mevcut tek kubbeli namazgâh tipi camileri birleştirerek kendilerine yepyeni formda bir ibadet mekânı hazırlamışlardır. Klasik mimarinin geleceği olan bu tipin Anadolu'da daha pek çok örnekleri

vardır. Bazı san'at tarihçileri tarafından ilk örnekler olarak kabul edilen 1326 tarihli, Bursa-Alaaddin Camii veya 1333 tarihli, İznik - Hacı Özbek Camii bu Selçuklu geleneğinin bir devamı olup, Beylikler devrinde yaygın hale gelen bu tipe ait pek çok örnekten ancak bir veya ikisidir.

HOCA HASAN'IN KAYSERİ'DE BULUNAN ESERLERİ

Yukarda açıklandığı gibi II.Kılıç Arslan veziri İhtiyareddin Hasan'ı vezirlikten azlettikten sonra Hoca Hasan'ın maiyetiyle birlikte Kayseri'ye giderken yolda Melikşah'ın emrindeki Türkmenler tarafından 14 Eylül 1189'da öldürüldüğü söylenirse de⁴³ bunun yanlış olduğu ve Melikşah'ın bir seyahati sırasında Kayseri dışında Nureddin Sultanşah ile bulunduğu ve Melikşah'ın onu öldürdükten sonra şehri kuşatıp aldığı ve İhtiyareddin Hasan'ı da parçalatarak cesedini sokaklara attığı, halkın galeyana gelmesi üzerine Kayseri'de kendi adını taşıyan Hoca Hasan Medresesinde defnolunduğu kabul edilmektedir⁴⁴. Kayseri'deki medresesinin kitabesi 1193 tarihli olup, eski bir takvime göre de Melikşah kardeşi Nureddin'i 593 H./1196 yılında öldürmüştür⁴⁵. Nitekim Kayseri'de Melikşah namına 1196 yılında basılmış bir sikke de bu tarihi doğrulamaktadır⁴⁶. Bu tarihlere göre Hoca Hasan 1196 tarihinde öldürülmüştür.

Kayseri'deki Külliyesi

Düvenönü semtinin, Hoca Hasan mahallesinde bulunan külliyesinde medrese, han ile eski bedesten denilen imaret topluca inşa edilmişlerdir. Camii ise 200 m kadar ileride İstasyon caddesinin kenarındadır. H.Edhem,

⁴²Y.Yaralov, "VIII. ve XIII. Yüzyıllar Orta Asyasında Mimari Abideler", 1959 Milletlerarası Birinci Türk Sanatları Kongresi, TTK, Ankara 1962, s.402.

⁴³O.Turan, age., s. 225, "Süryani Mihael'den naklen".

⁴⁴O.Turan, age., s. 229, "Nuvayri'den naklen".

⁴⁵O.Turan, age., s. 229.

⁴⁶İ.Artuk, age., s. 243.

caminin bir dereceye kadar sağlam durumda; medrese, han ve imaretin çok harap olduğundan bahsetmektedir⁴⁷.

Camii

Caminin eski haline ait H.Edhem'in yazdıkları haricinde elimizde başka bilgi yoktur. A.Gabriel ise camiden hiç bahsetmemekte, medrese için ise tamamiyle harap olmuş ifadesini kullanmaktadır. Camii 1953 yılında yıkılıp yeniden yapılarak ibadete açılmış olup, eski eser olarak bir özelliği yoktur⁴⁸ (fot.40).

Medrese

H Edhem'den öğrendiğimize göre, " Çok sene önce medresenin önüne bir ev inşa olunarak güney tarafa doğru olan kapısı kapatılmış ve bu evin sahibi medresenin kitabesini kapının üstünden indirerek evinin bir köşesine koymuşken A.Nazif Efendi tarafından bulunarak medresenin avlusuna nakledilmiştir." Daha sonra A.Nazif Efendi bu kitabenin okunuşunun bir suretini H. Edhem'e vermiş⁴⁹ ve H. Edhem de Kayseri'nin en eski kitabesi olarak Kayseri Şehri kitabında neşretmiştir⁵⁰. Konya Müzesi eski müdürlerinden Y. Akyurt daha sonra bu kitabeyi

Şah'ın -Tanrı mülkini daim etsin- emri ile bina etti. Bu medresede ve evkafında haksız olarak tasarruf edenin kazancı Tanrının ve meleklerinin ve cümle nas'ın lanetidir. Tanrının mescidlerini içinde ismi zikrolunmak ve ibadet olunmaktan men'edüp harab olmasına çalışandan daha zalim acaba kim olabilir. Bu hayrın binası beşyüz seksen dokuz senesinde vaki oldu"⁵¹.

Kitabede Kılıç Arslan'ın ismi geçmemekte, 1192'de vefat eden Sultanın yerine geçen I. G. Keyhüsrev'i de diğer kardeşlerin henüz tanımadığını görüyoruz. Ancak kitabede Melik Nureddin Sultan Şah'tan bahsederken babasının ismini kaydetmemesi Kılıç Arslan'a duyduğu kızgınlığın hâla devam ettiğini göstermektedir.

Medrese şu anda çok harap durumdadır. Sadece 5-6 hücresi kalmıştır. Vakıflar Genel Müdürlüğüne şahıslara satılan bu medresenin içindeki ev ve salaş binalar mahalli belediye tarafından istimlak edilerek kaldırılmış ancak, eski hacimlere pek dokunulmamıştır. Burada dikkatli bir kazı yapıldığı takdirde binanın orijinal haline ait pek çok iz bulunacağı kanaatindeyim (fot.40-43).

- (1) بِسْمِ اللَّهِ الرَّحْمَنِ الرَّحِيمِ تَبَارَكَ الَّذِي أَنْشَأَ اللَّهُ مَعْلُوكَ صِدْرًا مَهْ ذَلِكَ بِأَمْرِ اللَّهِ
عَلِيٍّ وَالرَّحْمَنِ سُلْطَانِ سَاهُ خَلْدِ اللَّهِ مَلَكَهُ
- (2) كَتَبَهُ الْمَدْرَسَةِ الْعَبْدُ الْمُهَاجِرُ إِلَى حِمَاةِ اللَّهِ الْمُحْسِنُ بْنُ أَبِي بَرٍّ وَفَقَّهُهُ اللَّهُ وَمَا لَسَبَّ مِنْ وَبِهِ عَلَى بْنِ نَصْرٍ
بِطَرِّ وَأَوْزَانِ الْبَغْدَادِيِّ
- (3) نَفَقَةُ اللَّهِ وَالْمَلَائِكَةِ وَالنَّاسِ أَجْمَعِينَ ✦ وَمَنْ الظَّمُّ مَنْ مَنَعَ مَسَاجِدَ اللَّهِ أَنْ يَذْكُرُوا بِهَا أُمَّهُ وَسَمِ
فِي خَرَابِجَا ✦ ذَلِكَ سَنَةَ تِسْعٍ وَمِائَتَيْنِ وَمِئَاتٍ وَخَمْسِينَ .

inceleme imkânı bulmuş ve kitabenin hem ölçülerinde hem de yazılışında bazı hatalar olduğunu ileri sürerek kitabeyi ve Türkçesini yeniden yazmıştır. Bu kitabe ilk defa neşredilmektedir.

Y.Akyurt'a göre kitabe 2,45 x 0,60 x 0,26 m ölçülerinde olup, Türkçe anlamı:

"Tanrının adıyla başlarım. Bundan daha hayırlısını sana halkeden Tanrının şanı yücedir. Tanrının rahmetine muhtac kul ki Ebubekir oğlu Hasan -Cenabı hak muvaffak kılsın- bu medreseyi Melik Nur el dünya vel din Sultan

⁴⁷H.Edhem (Eldem), Kayseri Şehri, haz. K.Göde, s.30, Kültür ve Turizm Bakanlığı Yayını, Ankara 1982; Y. Akyurt, Selçukiler ve Tavai-i Mülük Devri, yayınlanmamış defterler, C. 7, Kayseri 1946, s.58. Medresesinden başka imaret ve hanından bahsediyorlar.

⁴⁸H.E.Eldem, age., s. 30, dn.2; A.Gabriel, Kayseri Türk Anıtları, çev. A.A.Tütenk, Ankara 1954, s. 24.

⁴⁹H.E.Eldem, age., s.30. Ahmed Nazif Efendinin, Mir'at- i Kayseriyye veya Kayseri Tarihi adlı eseri, M.Palamutoğlu tarafından sadeleştirilerek, yeni harflerle 1987 yılında, Erciyes Üni. Fen-Ed. Fakültesi kanalıyla yayınlanmıştır.

⁵⁰H.E.Eldem, age., s. 30.

⁵¹Y.Akyurt, age., s. 59.

Kervansaray veya Han

1976 tarihinde tetkik edip sadece plan ölçülerini alabildiğim bu han içten içe 35,05 x 26,00 m ölçülerindedir. Kuzey-güney istikame-tinde olan bu hanın doğu duvarının iç kısmında ortalama 2,70 m genişliğinde on adet kemer izi tespit edilmişse de, 2005 yılında oto park haline getirilen bu arazide sözü geçen izlere rastlanmamıştır. Bu bölümde de medrese ile birlikte hafriyat yapılacak olursa, hiç olmazsa bir temel planının ortaya çıkarılabileceği ve bazı mühim izlerin de bulunabileceği kanaatindeyim (pl.16, fot.44).

İmaret

Her ne kadar eski bedesten olarak bilin-mekteyse de imaret olduğu tahmin edilen bu bina külliye'nin en sağlam eseriydi (pl.17). İlk olarak 1976 yılında görülen bu binanın nefis bir Selçuklu portali vardı (fot.45, 46). Genişliği 5,29 m, yüksekliği ise tahminen 7,00 m olan bu portalin üst kısmında yedi sıra mukarnasın mey-dana getirdiği bir kavsara (fot.47) ile bu kavsaranın iki taş sırası alt tarafının sağ ve solun-da üç sıralı mukarnaslı friz vardı (fot.48). Bu frizin ön kısmında, köşe sütuncelerinin üstüne rastgelen ve üzerleri stilize yapraklarla işli iki kademeli sütun başlıkları bulunuyordu. Bu frizin alt kısmında taşa işlenmiş arabesk bir pano olup, bunun altında da kapının sağ ve solunda olmak üzere iki mihrabiye vardı (fot.49). Bu mihrabiyeler sekizgenin yarısı planında olup, üst taraflarında beş sıralı mukarnasın meydana getirdiği kavsara bulunmakta ve bu kavsaranın üst kısmında üzeri arabesk motiflerle dekore edilen birer yalancı kemer vardı. Yiğma taş söveden inşa edilmiş, orijinal giriş kapısının üzeri basık kemerli olarak yapılmış, bunun üzeri-ne de yine basık bir tahfif kemeri konulmuştu (fot.50). 2,27 m genişliğindeki kapı sonradan yapılan muhdes dolgularla daraltılarak 0,90 m genişliğe getirilmişti. Kapıdan 3,05 m genişlikte, 5,59 m uzunlukta bir koridora girilmekteydi. Koridor üzerinin bakiye izlere göre tonoz ile

örtülü olduğu anlaşılmaktaysa da bu tonoz yıkılmış olduğundan, yerine orta kısmında bir rozet bulunan ahşap kaplamalı bir tavan yapılmıştı (fot.51). Koridorun sonu yer yer ahşap malzeme ile kaplanmış olup, sağ tarafında bulu-nan 85 cm genişliğindeki bir kapıdan 3,58 x 3,90 m ölçülerinde üstü moloz taştan inşa edil-miş tonoz ile örtülü bir hücreye girilmekteydi. Bu hücre kapısının üzeri basık yuvarlak kemerli olarak inşa edilmiş kapının etrafı da pahlı bir çerçeve içine alınmış (fot.52) olup, kapıdan sonra 2,00 m genişliğinde eyvan kemeri vardı. Bu kemerin arkasındaki mekân 2,52 x 4,15 m ölçülerinde olup, üst kısmı moloz taştan inşa edil-miş bir tonoz ile örtülüydü (fot.53).

1976 yılında sadece plan ölçülerini alabil-diğim bu eser, 1983 yılında yıkılmıştır⁵².

BİBLİYOGRAFYA

Akok, M., "Konya Alaiddin Köşkü Selçuk Sarayı ve Köşkleri", *Türk Etnografya Dergisi*, Sayı XI, TTK Basımevi, Ankara 1969.

Aksarayı, Kerimü'd-Din M., *Müsameretü'l-Ahbar*, nşr. O.Turan, Ankara 1944.

Akyurt, Y., *Selçukiler ve Tavai'fi Mülük Devri*, (Basılmamış kitaplar), C.7, Kayseri 1946.

Arseven, C.E., *Türk Sanatı Tarihi*, C. I-III, İstanbul 1954-59.

Artuk, İ., "Tarihi Takvimler", VI. *Türk Tarih Kongresi Zabıtları*, Ankara 1967.

Aslanapa, O., "Kayseri'de Keykubadiye Köşkleri Kazısı", *1964 Türk Arkeoloji Dergisi*, Ankara 1965.

Aslanapa, O., *Türk Sanatı I-III*, İstanbul 1973.

Ayverdi, E.H., "Osmanlı Mimarisinin İlk Asrı", *Milletlerarası Birinci Türk San'atları Kongresi 1959*, Ankara 1962.

Bakırer, Ö., "Anadolu'da XIII. Yüzyıl Tuğla Minarelerinin Konum, Şekil, Malzeme ve Tezyinat Özellikleri", *Vakıflar Dergisi*, IX, Ankara 1971.

Bakırer, Ö., "Anadolu Selçuklularında Tuğla İşçiliği", *Malazgirt Armağanı*, TTK Basımevi, Ankara 1972.

Barışta, H.Ö., "Türk El Sanatları", Kültür Bakanlığı, Ankara 1998.

⁵²M.Çayırdag, *Kayseri Tarihi Araştırmaları*, Kayseri 2001, s.138-139'da bu binanın yıkıldığından bahsetmektedir.

Barkan, Ö.L., "Osmanlı İmparatorluğunda Bir İskan Ve Kolonizasyon Metodu Olarak Vakıflar ve Temlikler -I- İstila devirlerinin Kolanizatör Türk Devrişleri ve Zaviyeler", *Vakıflar Dergisi*, II, Ankara 1942.

Berchem, M. Van., *Epigraphie des Danischmendides*, Z.Assyriologie, XVII.

Broquiere, Bertrandon de la, *Voyage d'Outremer*, Paris 1892.

Diez, E., "Die Siegestürme in Ghazna als Weltbilder", *Kunst Des Orients*, I, Wiesbaden 1950.

Dilaver, S., "Anadolu'daki Tek Kubbeli Selçuklu Mescitlerinin Mimarlık Tarihi Yönünden Önemi", *Sanat Tarihi Yıllığı*, IV, İstanbul 1977.

Edhem, H., *Kayseriye Şehri*, İstanbul 1334.

Edhem (Eldem), H., *Kayseri Şehri*, haz. K.Göde, Kültür ve Turizm Bakanlığı Yay. Sayı 524, Ankara 1982.

Erdmann, K., "XIII. Yüzyıl Anadolu Camilerinin Özel Durumu", *Milletlerarası Birinci Türk San'atları Kongresi 1959*, Ankara 1962.

Esin, E., "Türk Kubbesi", *Selçuklu Araştırmaları Dergisi*, III, Ankara 1971.

Esin, E., *Türkistan Seyahatnamesi*, Ankara 1959.

Evliya Çelebi, M. Zillioğlu, *Seyahatname*, Trc: Z.Danışman, İstanbul 1969-70.

Evliya Çelebi, *Seyahatname*, haz. S.A.Kahraman-Y. Dağlı, Yapı Kredi Yayınları, İstanbul 1999.

Gabriel, A., *Kayseri Türk Anıtları*, çev. A.A.Tütenk, Ankara 1954.

İbni Bibi, *Anadolu Selçuklu Devleti Tarihi*, çev. M.Nuri Gencosman, Notlar: F.N.Uzluk, Ankara 1941.

İbni Bibi, *El Evamirü'l - Ala'ıye Fi'l Umuri'l Ala'ıye* (Selçukname), haz. M.Öztürk, T.C. Kültür Bakanlığı, Ankara 1996.

İbn Al-Esir, (Ebu Hasan İzzeddin Ali bin Muhammed Ebi Al-Kerem), *Kamil el-Tevarih*, Hilkati Adem'den 637 H.(1239) kadar-12 cilt, Kahire.

Kandemir, F., *Konya*, İstanbul 1957.

Katoğlu, M. "13. Yüzyıl Konyasında Bir Cami Gurubunun Plan Tipi ve Son Cemaat Yeri", *Türk Etnografya Dergisi*, S.IX, Ankara 1966.

Kazvini, H. M., *Nuzhat el-Qulup*, nşr. G.L.Strange, E.J.W. Gibb Memorial, Leyden 1919.

Kızıltan, A., *Anadolu Beyliklerinde Cami ve Mescitler*, İstanbul 1958.

Konyalı, İ.H., *Konya Tarihi*, Konya 1964.

Kuran, A., *İlk Devir Osmanlı Mimarisinde Cami*, ODTÜ, Ankara 1964.

Löytved, J. H., *Konia*, Berlin 1907.

Nazif, A., *Mir'at-i Kayseriyye veya Kayseri Tarihi*, haz. M.Palamutoğlu, Erciyes Üniversitesi Fen-Edebiyat Fakültesi, Kayseri 1987.

Önder, M., *Mevlana Şehri Konya*, Konya 1962.

Öney, G., *Türk Çini Sanatı-Turkish Tile Art*, Yapı Kredi Bankası yayınlarından, İstanbul 1976.

Önge, Y., "Konya'da Yeni Bulunan Alçı Süslemeler", *IX. Vakıf Haftası Kitabı*, Ankara 1992.

Özdoğan, K., *Kayseri Tarihi*, C. I, Kayseri 1949.

Pribitkova, M., *Pamyatniki Arhitekturi XI veka Turkmeni*, Moskva 1955.

Pugachenkova, G.A., *Puti Razvitia Arkhitekturui Yujnogo Turkmenistana*, Moskva 1958.

Sarre, F., *Konia*, Berlin 1907.

Sarre, F., *Konya Köşkü*, çev. Ş.Uzluk, Ankara 1967.

Sözen, M., "Anadolu Medreseleri-Selçuklular ve Beylikler Devri", *İTÜ Mimarlık Fakültesi*, İstanbul 1972.

Texier, C., *Description de l'asie Mineure*, C.2, Paris 1849.

Texier, C., *Küçük Asya*, mütercim Ali Sefer, Matbuai Amire, İstanbul 1339.

Turan, O., *Selçuklular Zamanında Türkiye*, 7. baskı, İstanbul 2002.

Turan, O., "Kılıçarslan II. İzz-al-Din" maddesi, *İslam Ans.*, Cüz 63, İstanbul 1968, s. 688.

Ünver, S., "Konya'da İkinci Çift Şerefeli Minare", *Konya Mecmuası*, Konya 1947.

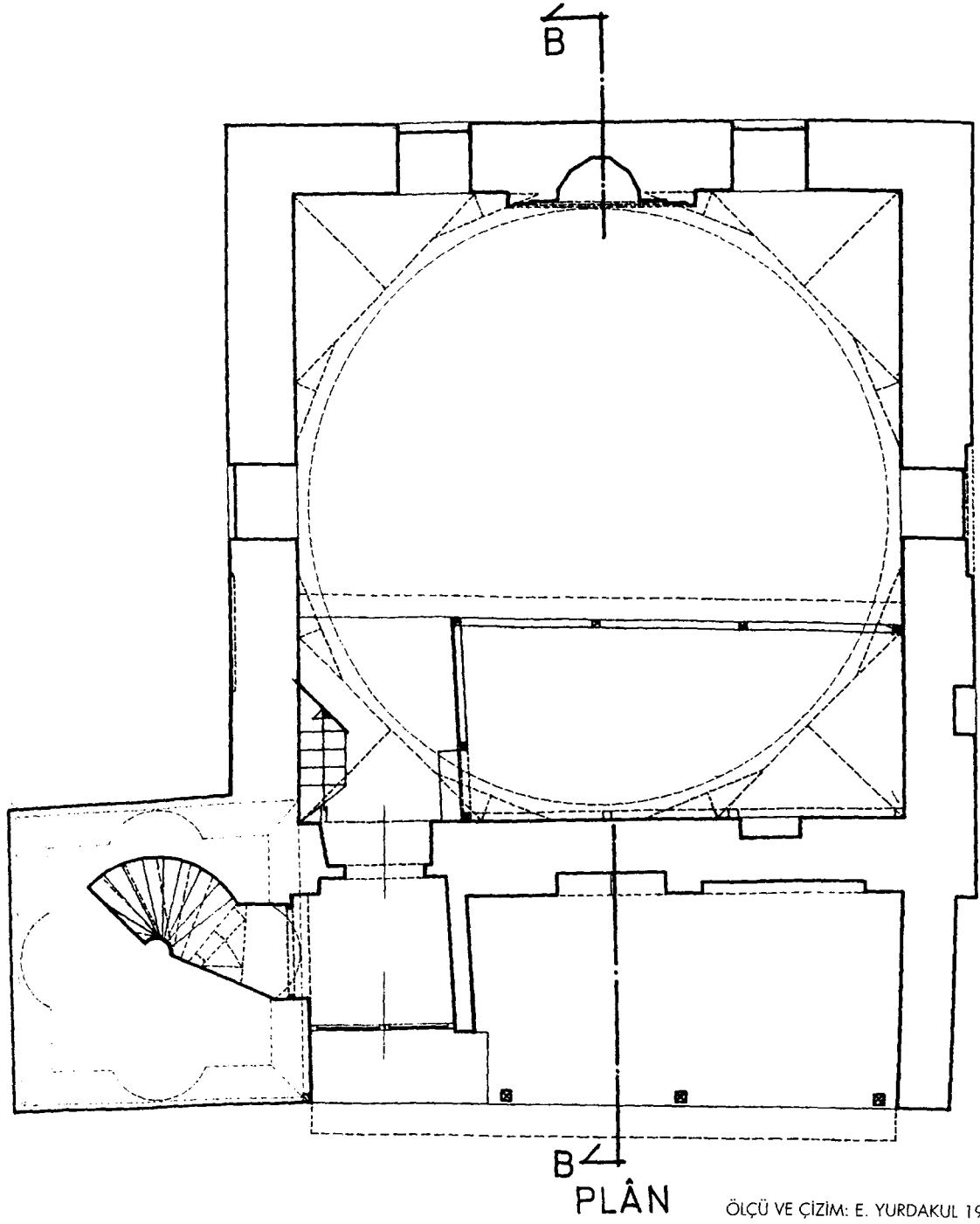
Yasa, A.A., "Eski Çağdan 20. Yüzyıla Seyahatnamelerdeki Konya Kalesi", *Z.Bayburtluoğlu Armağanı*, Sanat Yazıları, Kayseri 2001.

Yaralov, Y., "VIII.-XIII. Yüzyıllar Orta Asyasında Mimari Abideler", *1959 Milletlerarası Birinci Türk Sanatları Kongresi*, Ankara 1962.

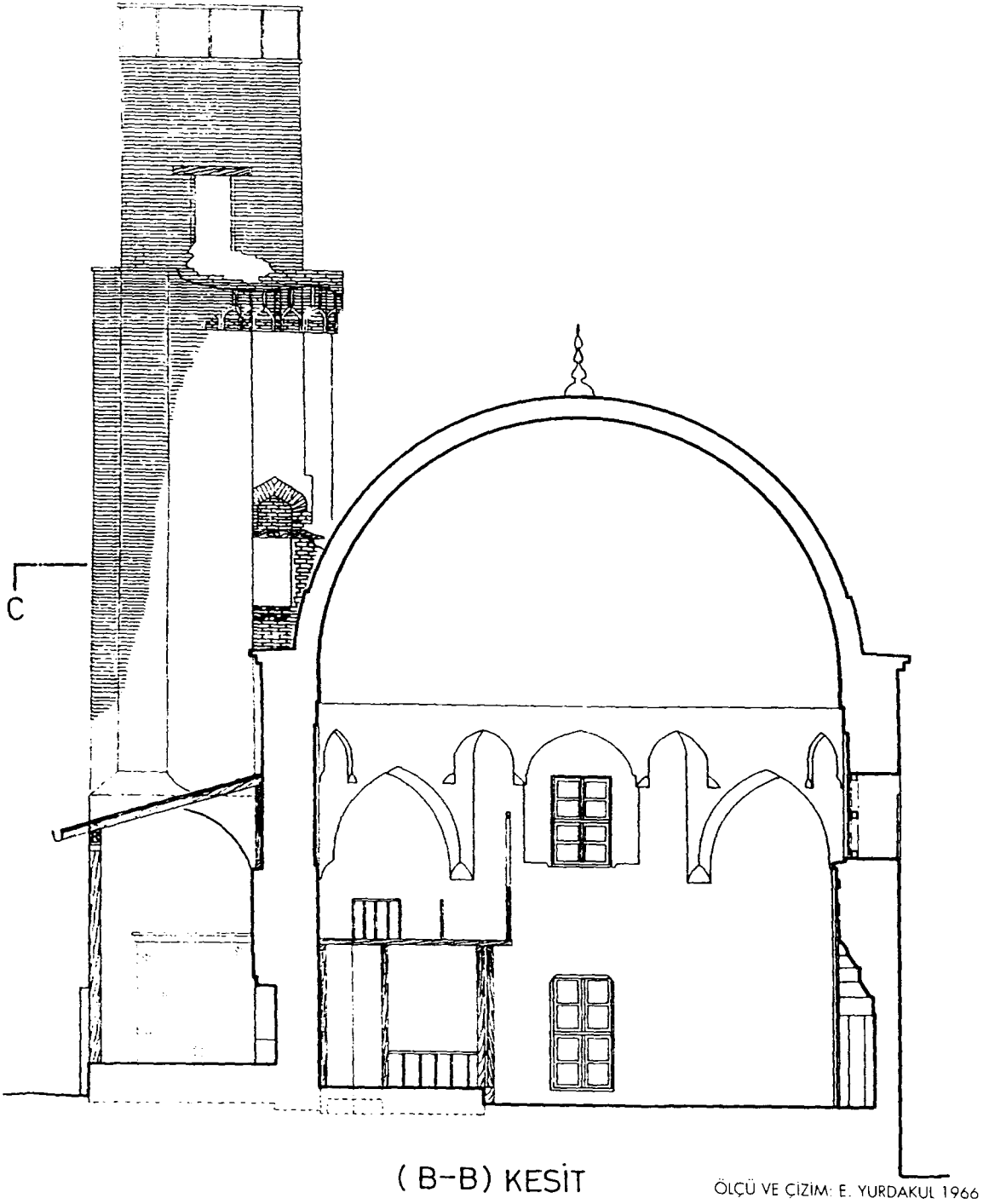
Yetkin, S.K., *İslam Sanatı Tarihi*, Ankara 1954.

Yurdakul, E., *Konya ve Akşehir'deki XIII. Yüzyıl Selçuklu Mimarisinde Önleri Revaklı Cami ve Mescidler*, AÜDTCF Sanat Tarihi Bölümü basılmamış lisans tezi, Ankara 1965.

Konya-Hoca Hasan Mescidi

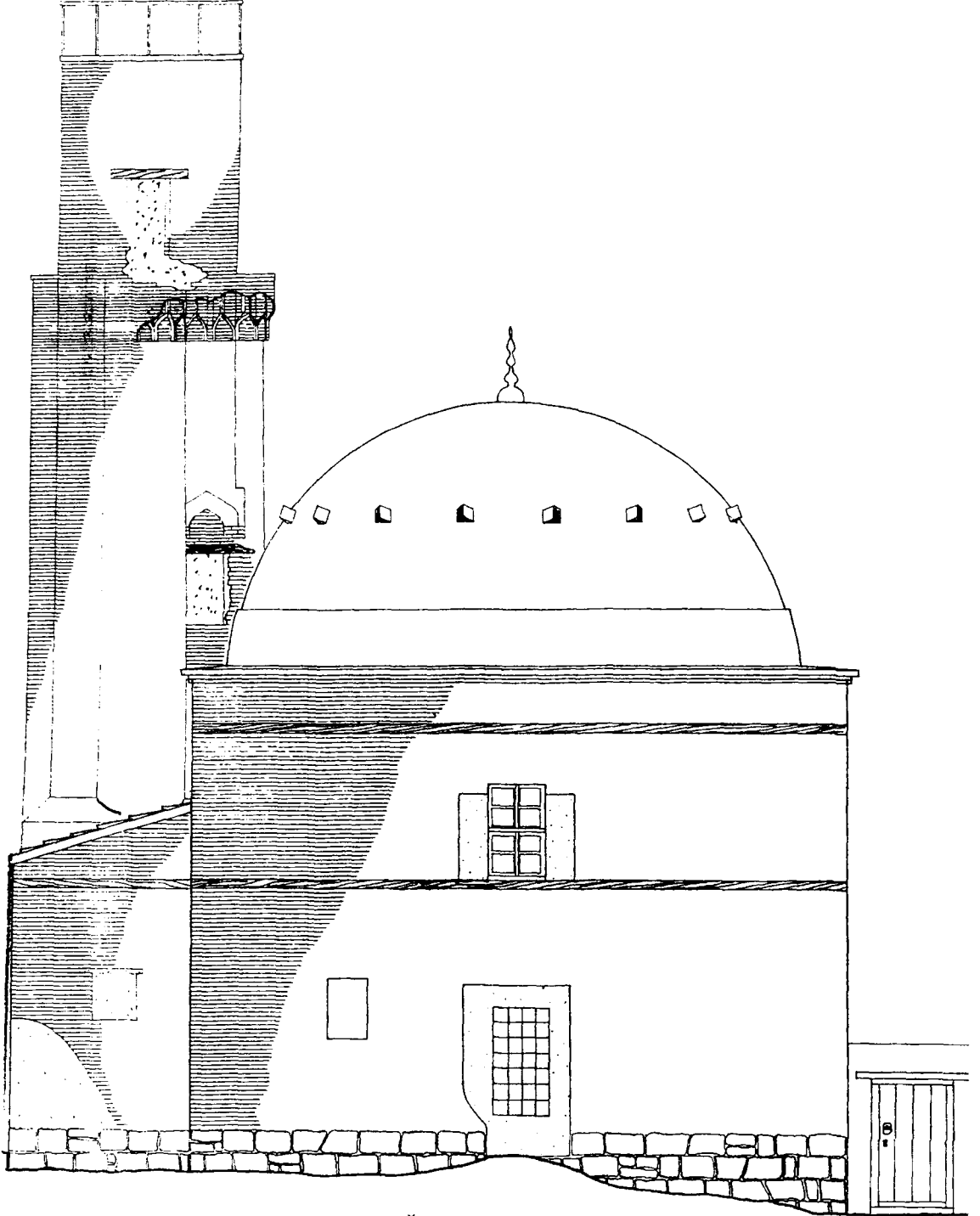


Konya-Hoca Hasan Mescidi



Konya-Hoca Hasan Mescidi

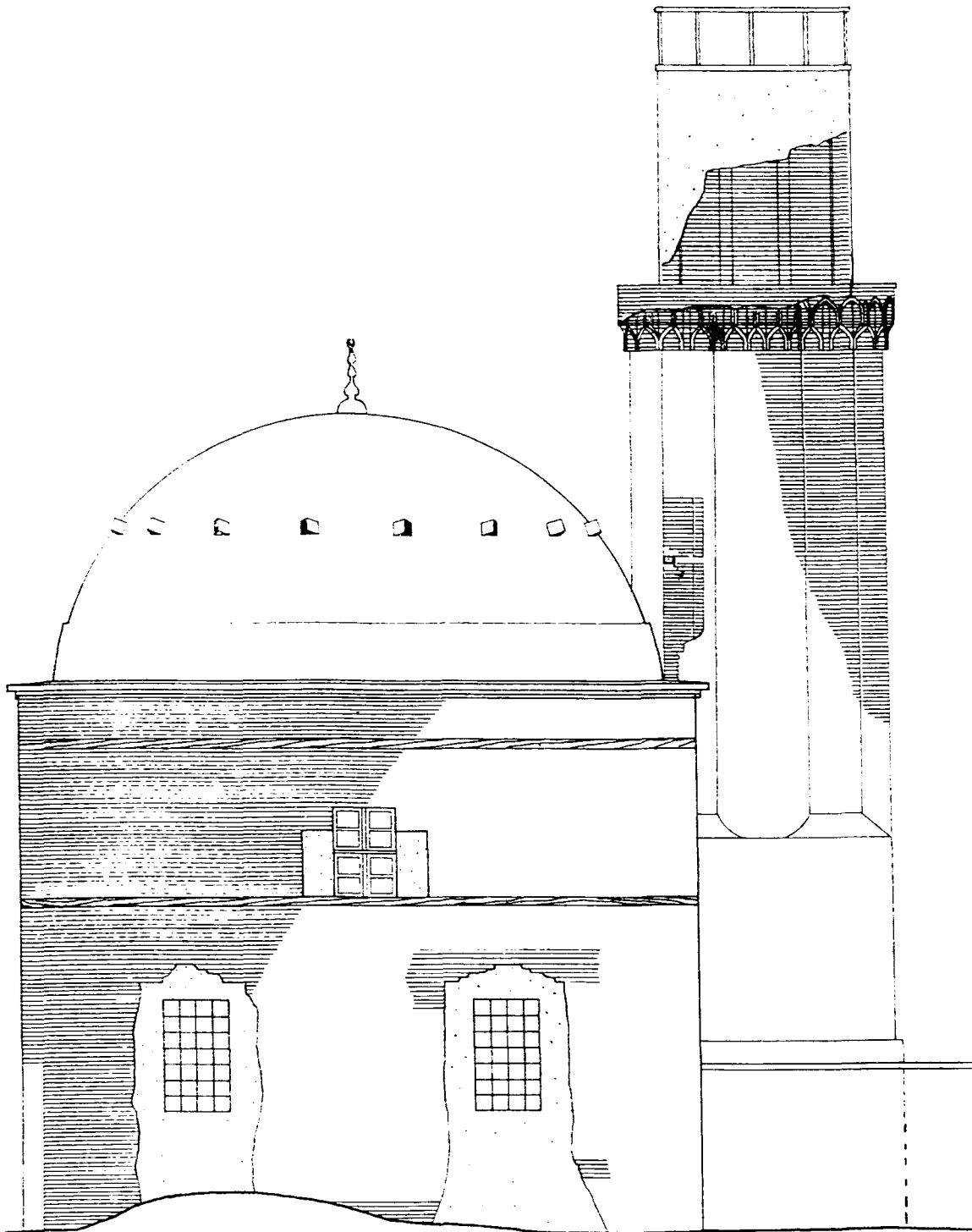
218



SAĞ VE YAN CEPHE

ÖLÇÜ VE ÇİZİM: E. YURDAKUL 1966

Konya-Hoca Hasan Mescidi



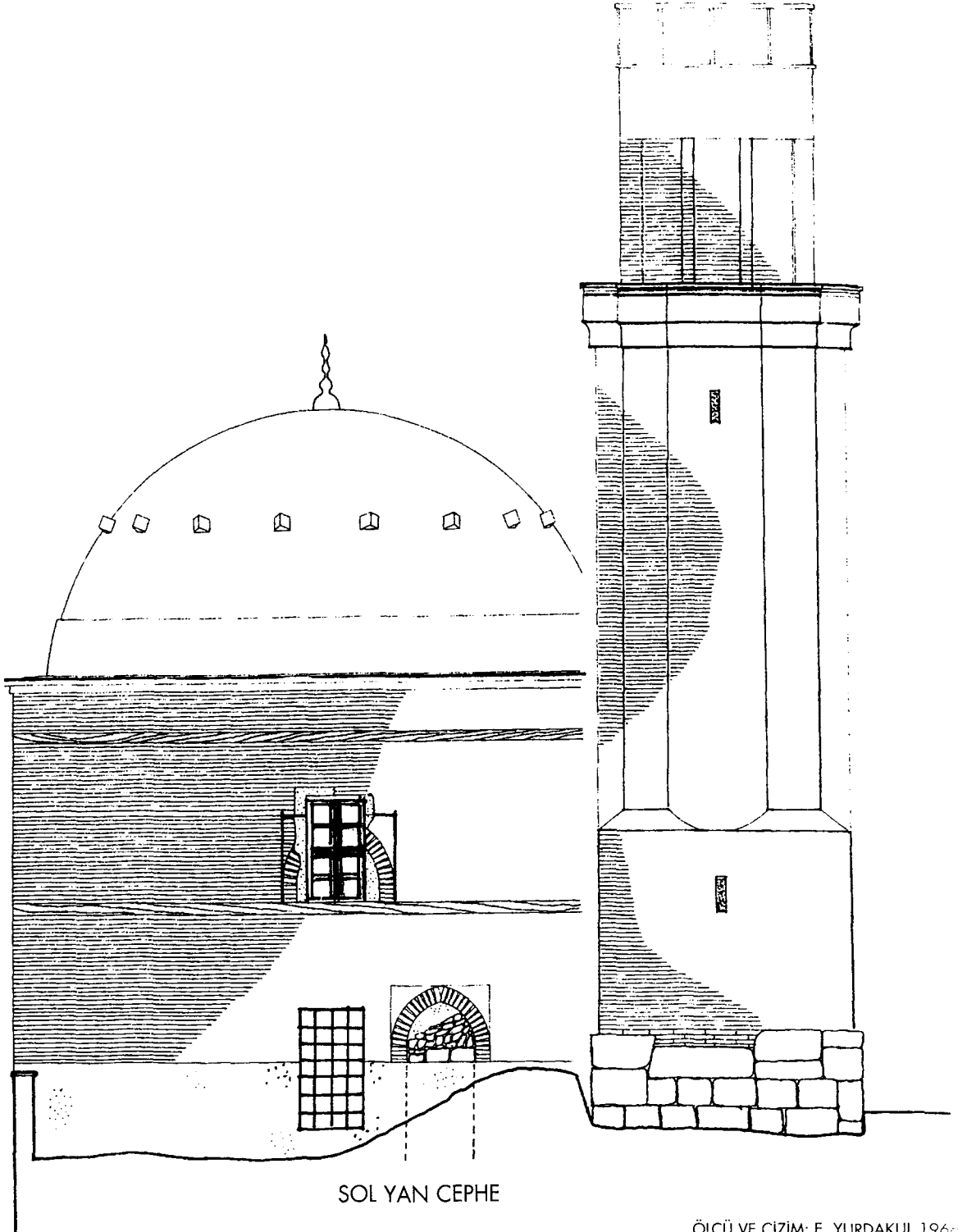
219

ARKA CEPHE

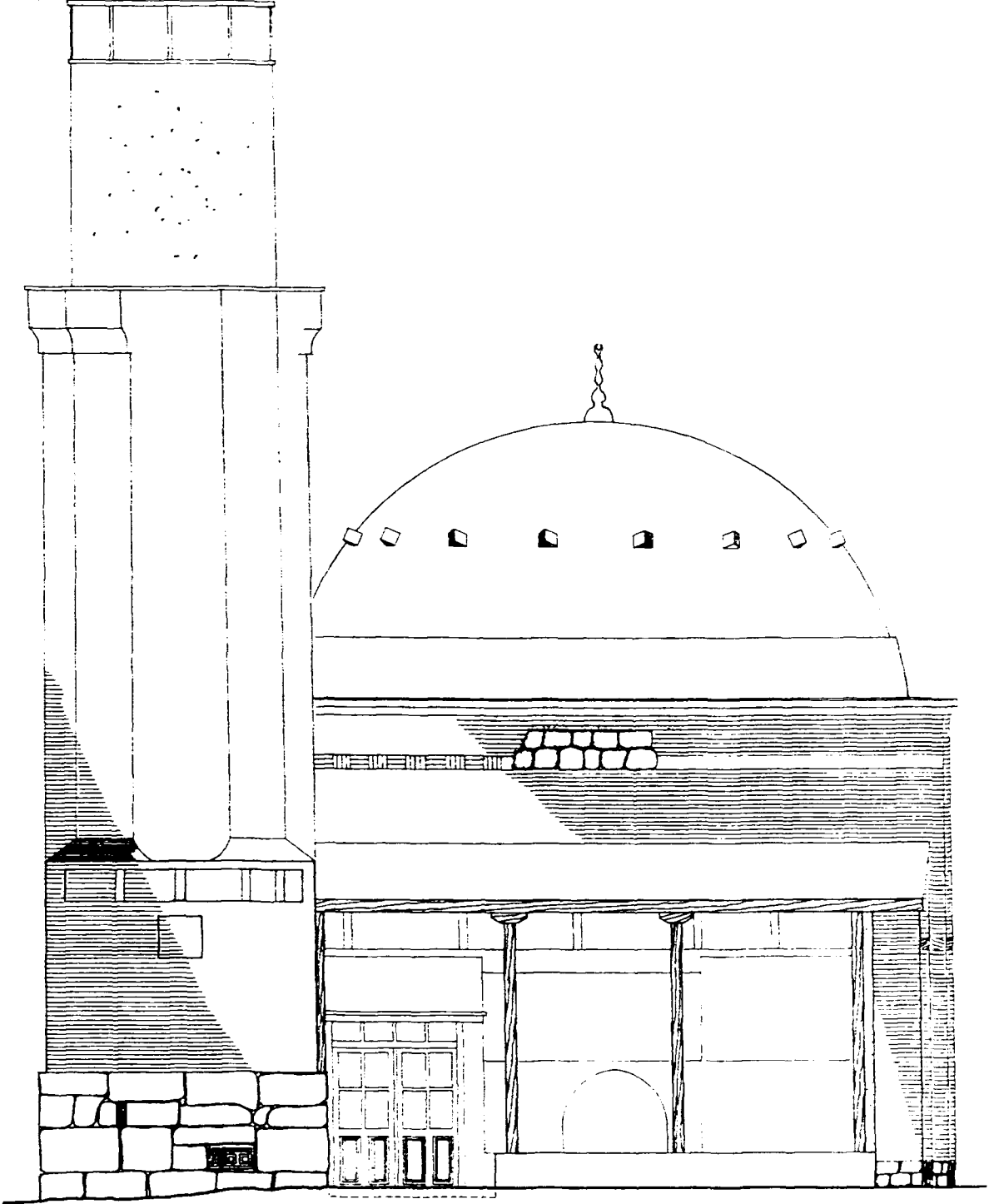
ÖLÇÜ VE ÇİZİM: E. YURDAKUL 1966

Plân 4- Güney Cephe - Ölçek: 1/100

Konya-Hoca Hasan Mescidi



Konya-Hoca Hasan Mescidi



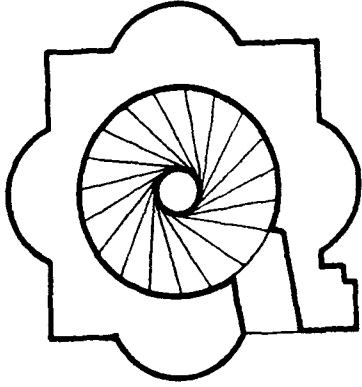
221

ÖN CEPHE

ÖLCÜ VE ÇİZİM: E. YURDAKUL 1966

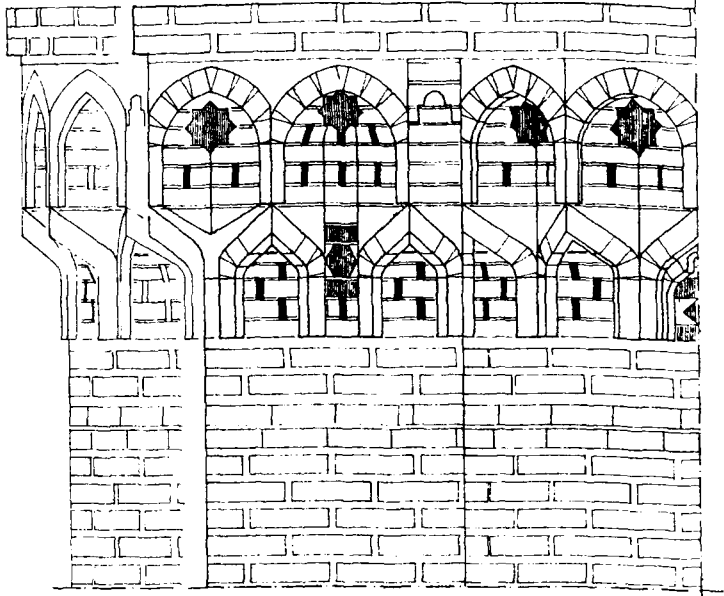
Plân 6- Kuzey Cephe - Ölçek: 1/100

Konya-Hoca Hasan Mescidi



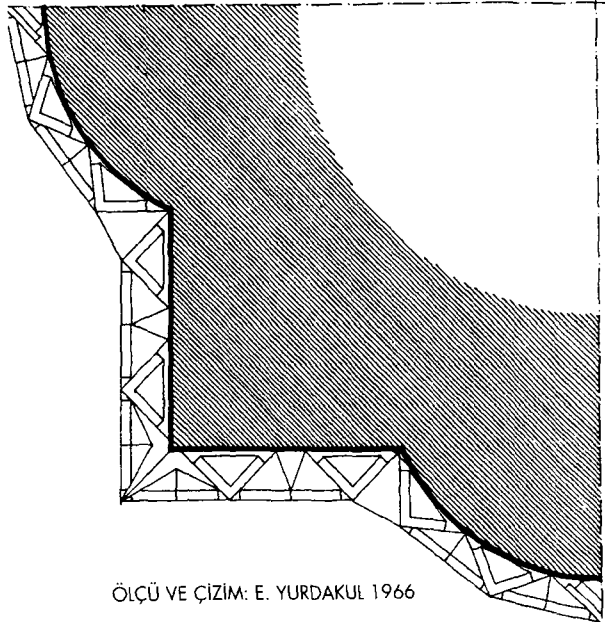
(C-C) PLAN)

Plân 7- Minare gövdesinden kubbeye
çıkış kapısı - Ölçek: 1/100



ÖLÇÜ VE ÇİZİM: E. YURDAKUL 1966

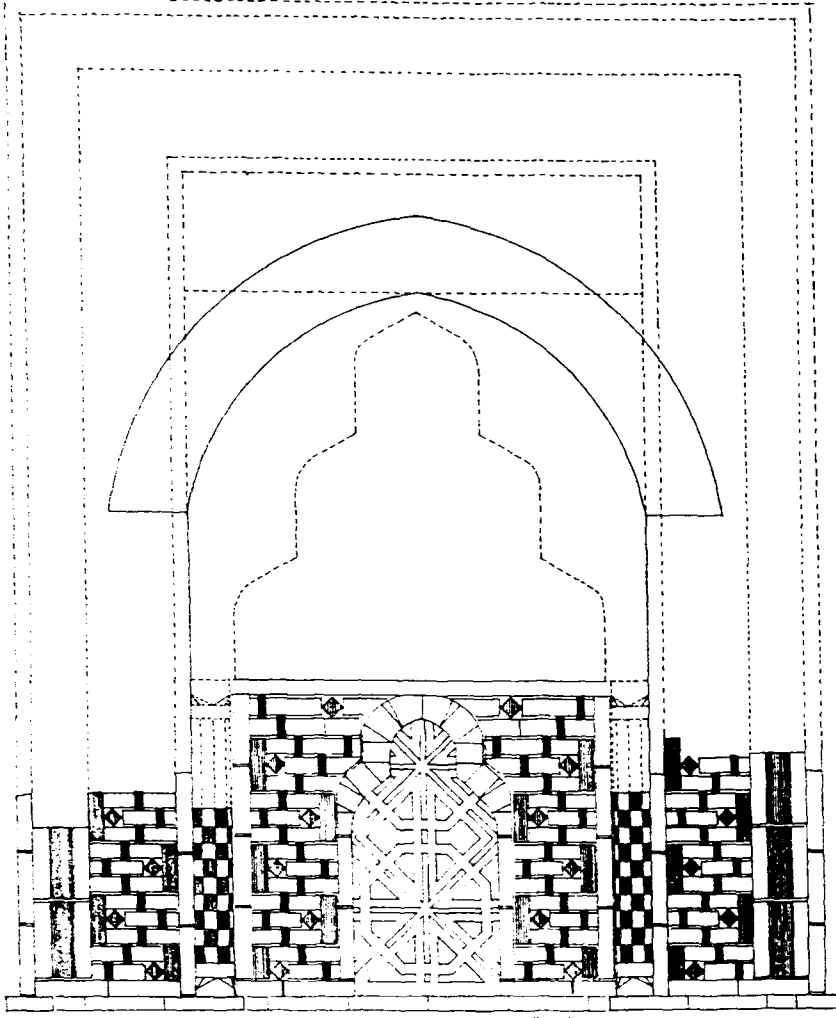
Plân 8- Minareye ait şerefe altı mukarnaslarının
görünüşü - Ölçek: 1/20



ÖLÇÜ VE ÇİZİM: E. YURDAKUL 1966

Plân 9- Minareye ait şerefe altı mukarnasları
Ölçek: 1/20

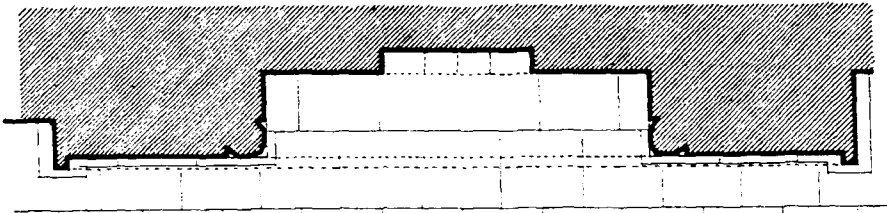
Konya-Hoca Hasan Mescidi



ÖLÇÜ VE ÇİZİM: E. YURDAKUL 1966

mihrap görünüşü

Plân 10- Hafriyatta meydana çıkarılan mescit son cemaat yerine ait orijinal mihrabın görünüşü - rölöve - Ölçek: 1/20

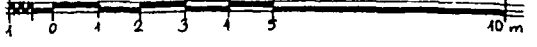


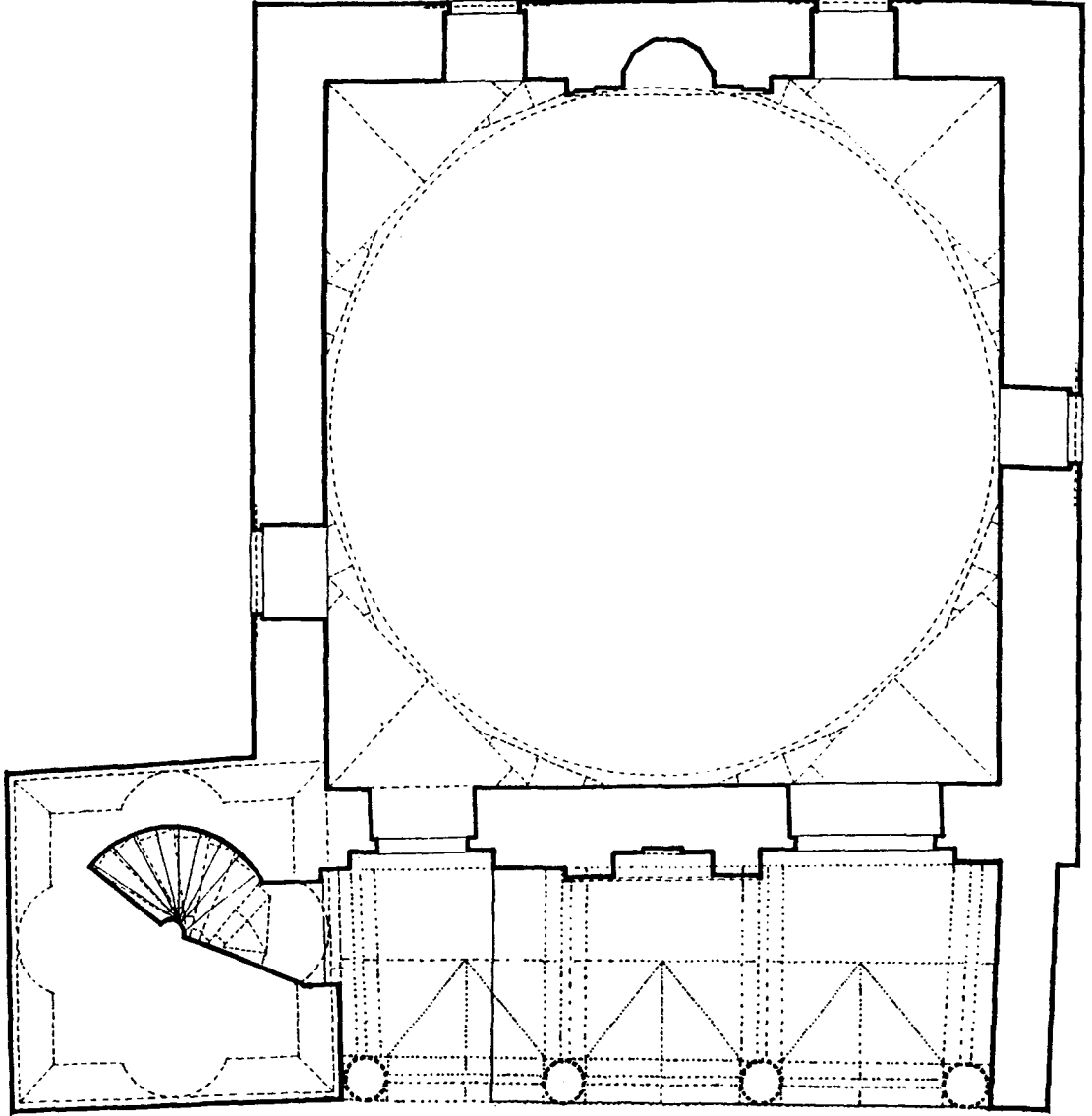
ÖLÇÜ VE ÇİZİM: E. YURDAKUL 1966

mihrap plâni

Plân 11- Hafriyatta meydana çıkarılan mescit son cemaat yerine ait orijinal mihrabın plâni - rölöve - Ölçek: 1/20

Konya-Hoca Hasan Mescidi Kısmi Restitüsyon Plânı

ÖLÇEK:  10 m



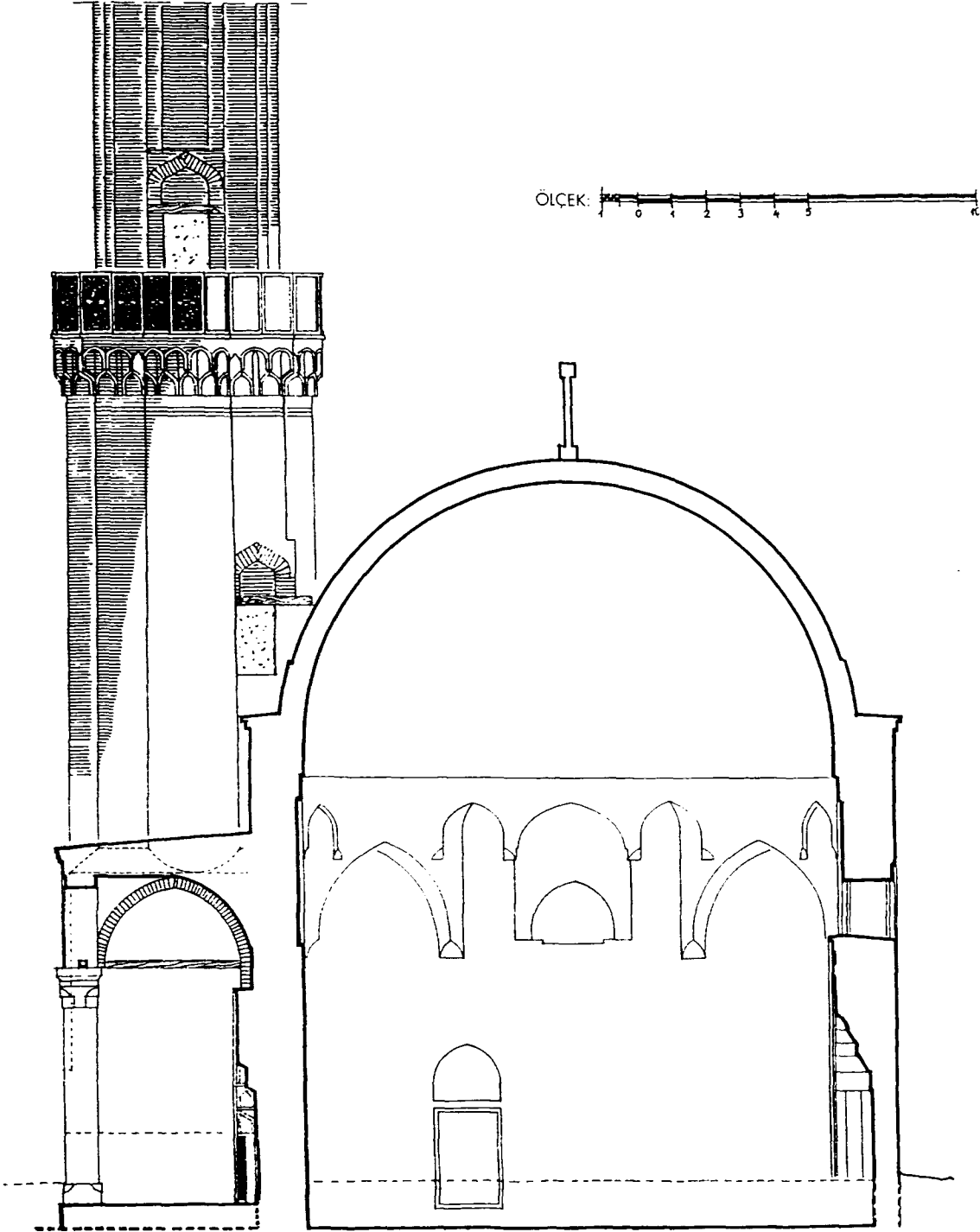
224

PLAN

ÖLÇÜ VE ÇİZİM: E. YURDAKUL 1967

Plân 12- Mescit son cemaat yeri restitüsyon - Ölçek: 1/100

Konya-Hoca Hasan Mescidi Kısmi Restitüsyon Kesiti

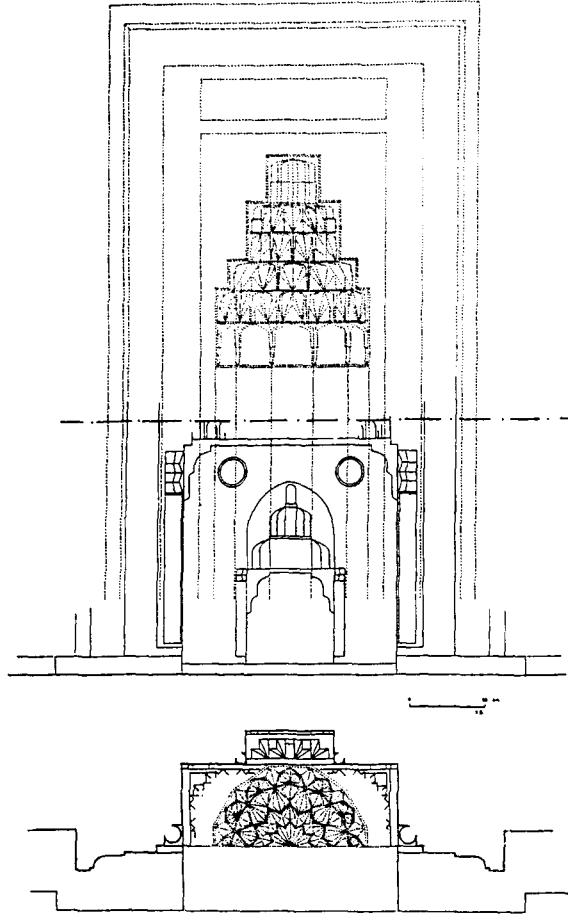


225

OLÇÜ VE ÇİZİM: E. YURDAKUL 1967

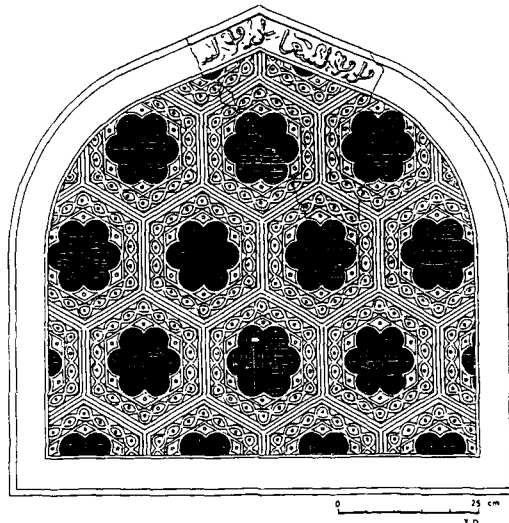
KESİT

Plân 13- Mescit son cemaat yeri restitüsyonuna ait kesit - Ölçek: 1/100



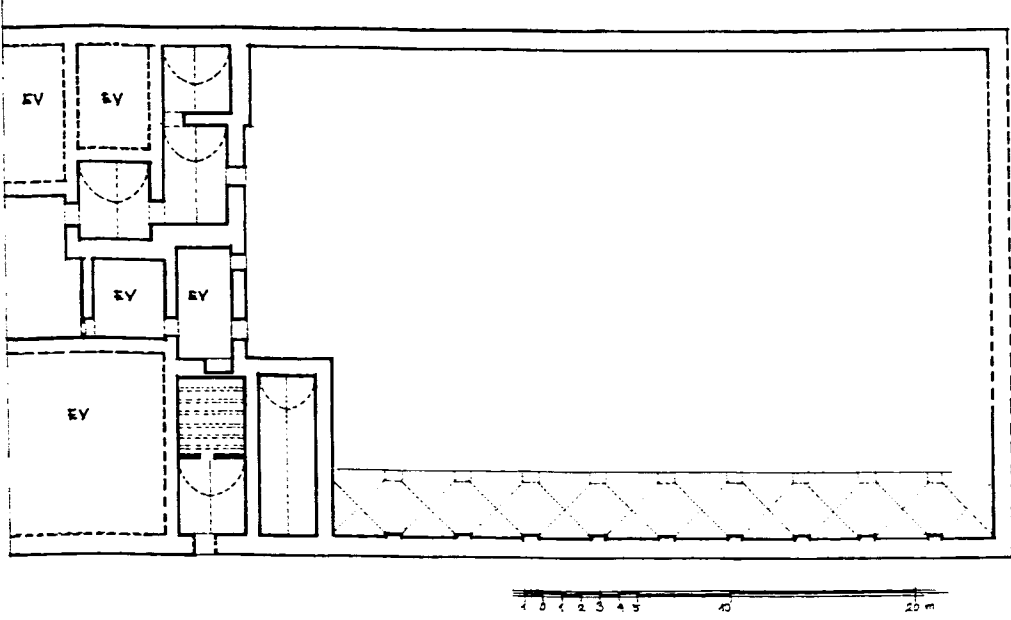
226

Plân 14- Mescide ait hafriyatta meydana çıkarılan orijinal alçı mihrap ile üst kısmında görülen muhdes alçı mihrap (görünüş ve plân) Y. Önge



Plân 15- Mescide ait hafriyatta meydana çıkarılan orijinal alçı pencere içliğinin restitüsyonu - Y. Önge

Kayseri-Hoca Hasan Hanı



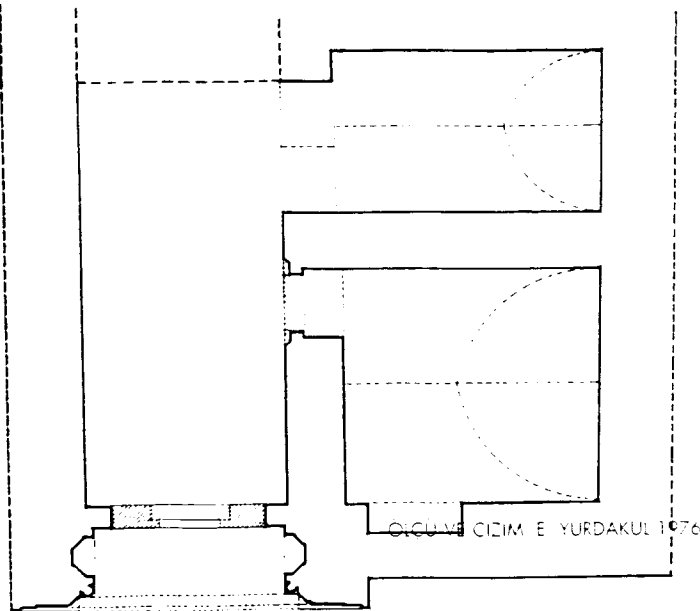
ÖLÇÜ VE ÇİZİM: E. YURDAKUL 1976

Plân 16- Kayseri'deki Hoca Hasan Hanı - Ölçek: 1/400

Kayseri-Hoca Hasan İmaretî Plânı

227

ÖLÇEK: 1 2 3 4 5 m

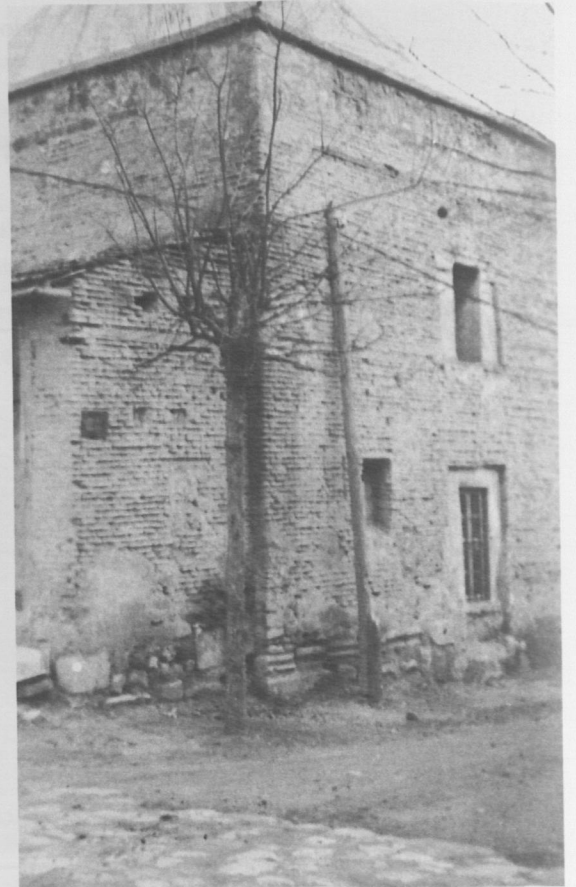


ÖLÇÜ VE ÇİZİM: E. YURDAKUL 1976

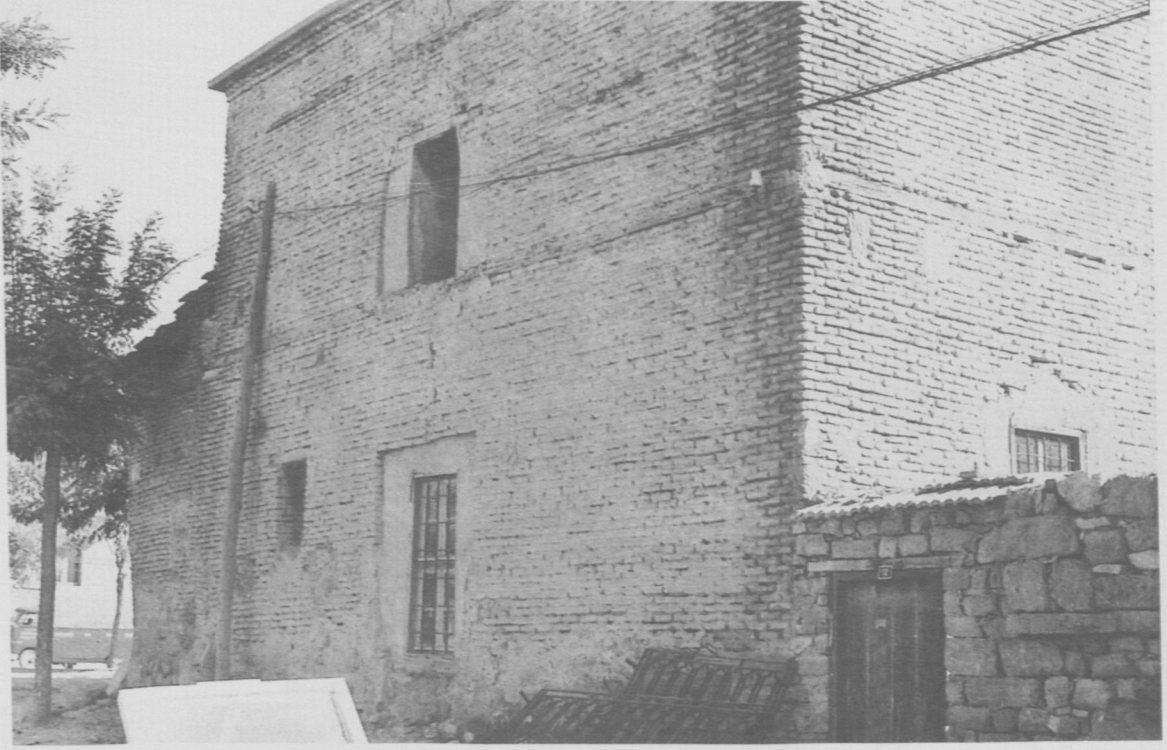
Plân 17- Kayseri'deki Hoca Hasan İmaretî (Eski Bedesten) - Ölçek: 1/100



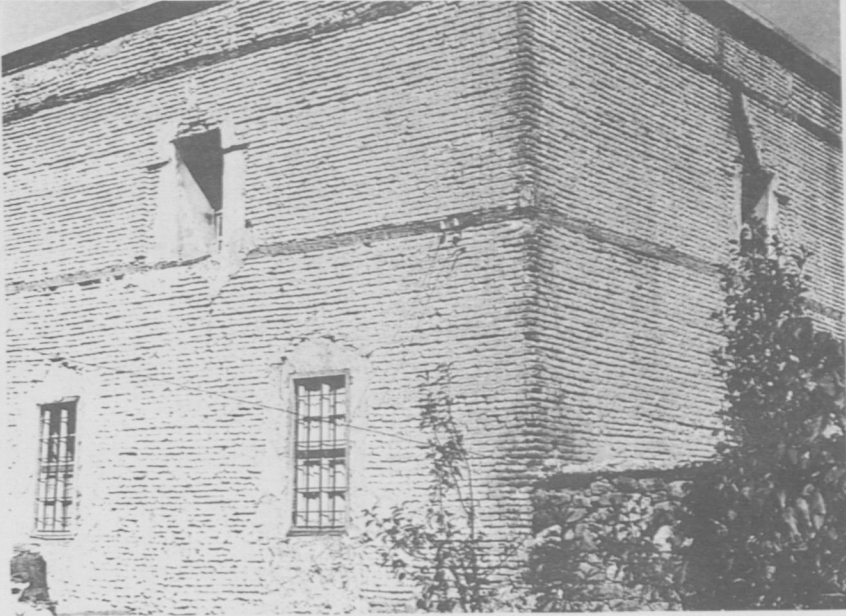
Fot. 1- Konya, Hoca Hasan Mescidi, kuzey cephe.
(1963)



Fot. 2- Konya, Hoca Hasan Mescidi, batı cephe.
(1963)



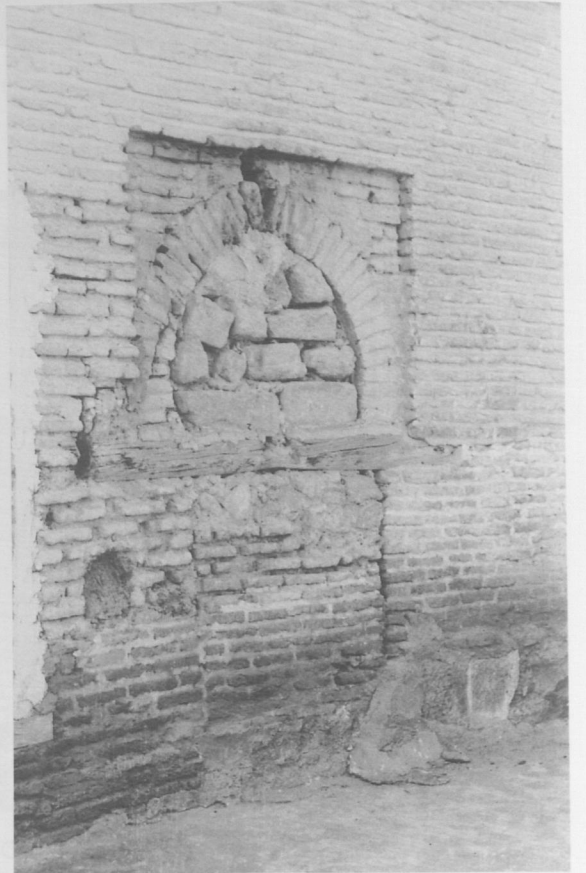
Fot. 3- Batı cephe (1963).



Fot. 4- Güney ve Doğu Cepheler (1963).



Fot. 5- Doğu cephe, muhdes ve orijinal pencereler.
(1963)



Fot. 6- Orijinal pencerenin siva raspasından
sonraki görünüşü (1968).



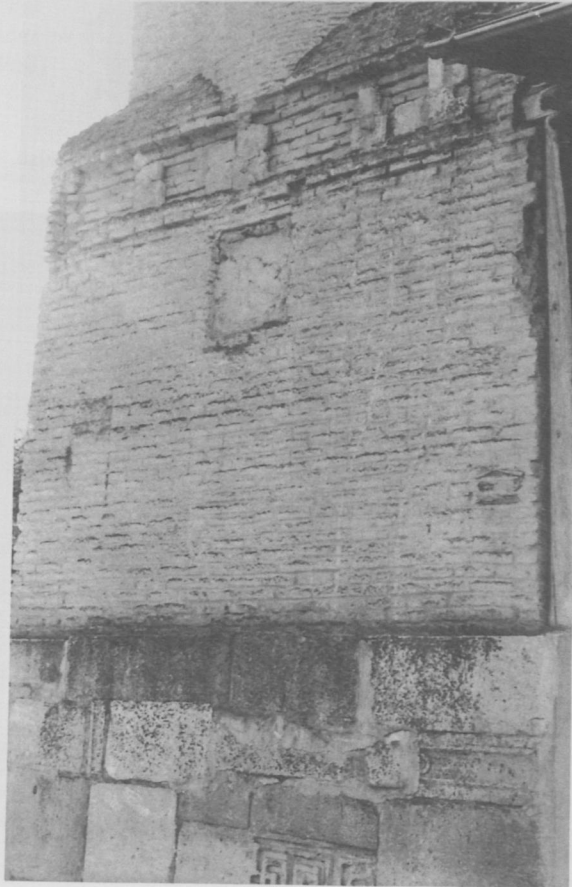
Fot. 7- Merdiven altlarındaki kemer tonozların görünüşü.
(1965)



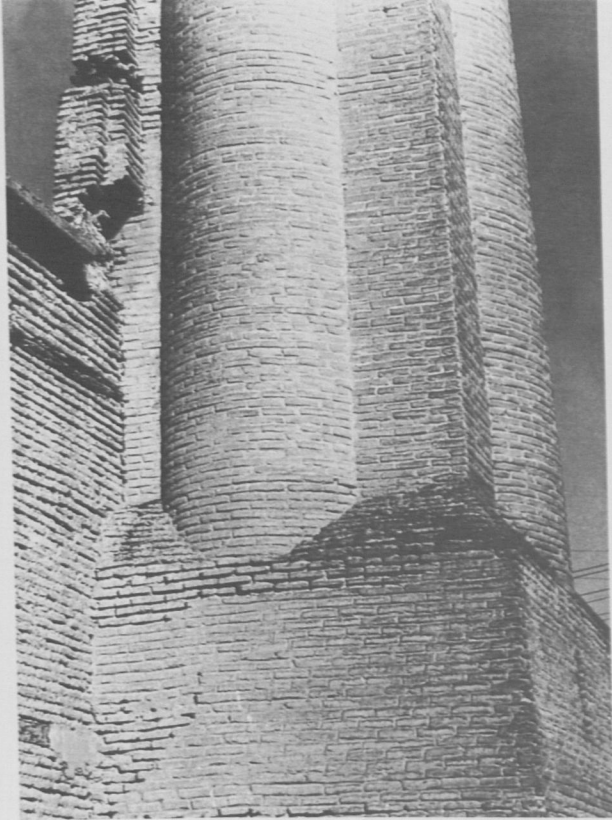
Fot. 8- Merdiven basamakları altındaki kemerlerin plân görünüşü (Altan görünüş) (1965).



Fot. 9- Minare kaidesinde kullanılan svastika işlenmiş devşirme (spolyen) mermer blok (1963).



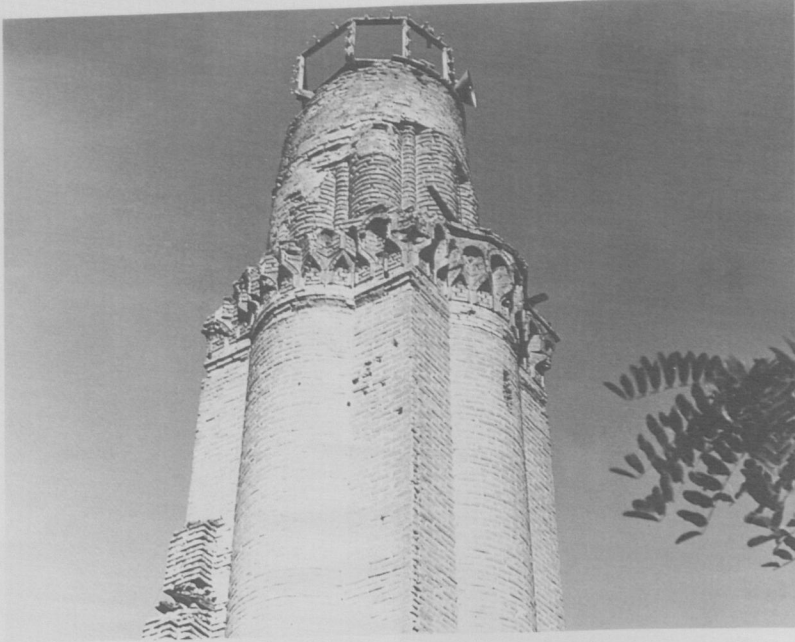
Fot.10- Minare kaidesi, kuzey cephe (1963).



Fot. 11- Minare gövde ve kaidesi, güney cephe (1963).



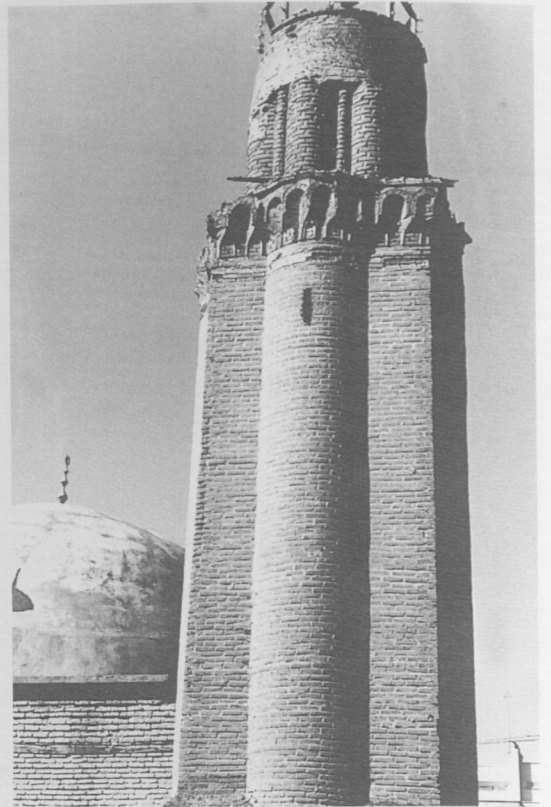
Fot.12- Minare batı cephe-petek, şerefe altı ve kubbeye çıkış kapısı (1963).



Fot. 13- Minare, güney ve doğu cephelerden görünüş (1963).



Fot. 14- Minare, güney cephe, şerefe altı ve petek kısmı (1963).



Fot. 15- Minare, doğu cephe (1963).



Fot. 16- Konya, Hoca Hasan Meşçidi minaresine ait iki sıra halinde şerefe altı mukarnasları. Üst sıradaki mukarnasların içinde sekiz köşeli turkuaz çiniler vardır (1965).



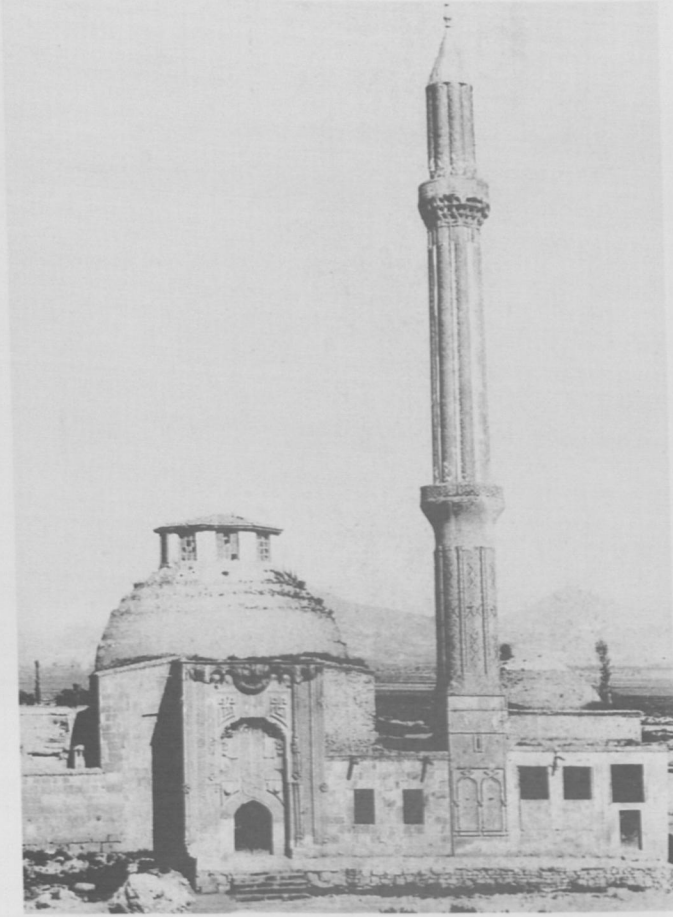
Fot. 17- Şerefe altı mukarnaslarından alt sıra ve bunların içine yerleştirilen turkuaz renkli kare ve dikdörtgen çiniler (1965).



Fot. 18- Konya, Kılıç Arslan Köşkü. Tuğladan inşa edilmiş mukarnaslı konsollar ve tonoz kalıntısı (1963).



Fot. 19- Minareye ait ikinci gövde detayı (1965).



Fot. 20- Konya, İnce Minareli Medrese minaresinin yıkılmadan evvelki hali (F. Sarre).



Fot. 21- Onarımdan önce kubbe üzerindeki çıkıntılar (1963).



Fot. 22- Hoca Hasan Mescidi son cemaat yeri.
Kazı ve sıva raspasından önce (1963).



Fot. 23- Hoca Hasan Mescidi son cemaat yeri.
Kazı ve sıva raspasından sonra (1965).



Fot. 24- Son cemaat tonoz kemerinin bakiyesi ve kemerin minare kaidesindeki sıva izi (1965).



Fot. 25- Son cemaat yeri güneydoğu köşesinin sıva raspasından sonraki görünüşü (1965).



Fot. 26- Mescit, son cemaat yerinin siva raspası sonucu görünüşü (1965).



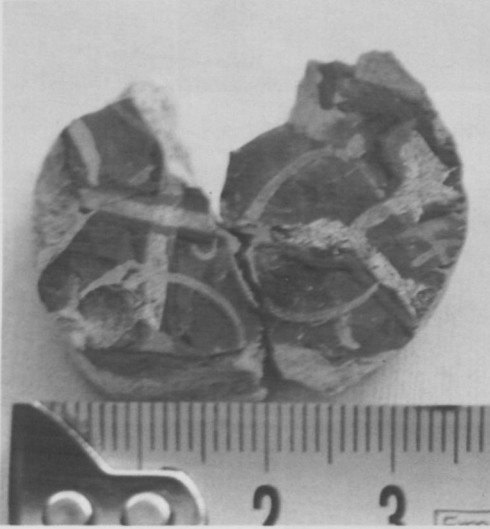
Fot. 27- Mescit, son cemaat yerinde yapılan mevzii kazı ve siva raspası sonucunda meydana çıkarılan son cemaat mihrabı (1965).



Fot. 28- Son cemaat yeri mihrabının köşe sütuncesi (1965).



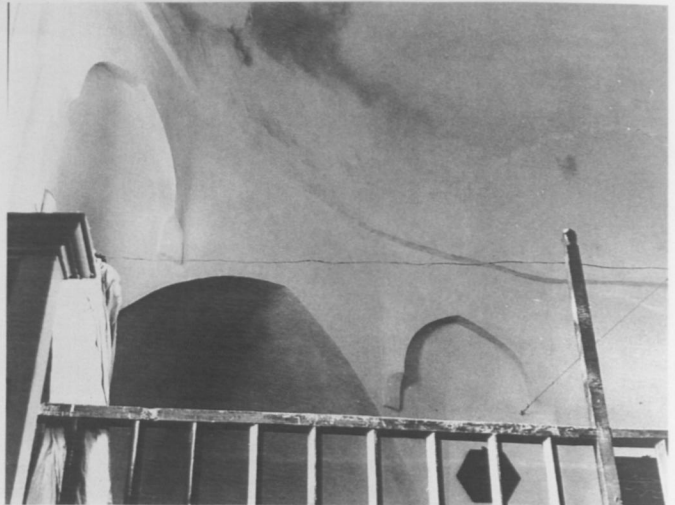
Fot. 29- Son cemaat yeri mihrabının ortasında yer alan dilimli kemerli mihrapçık (1965).



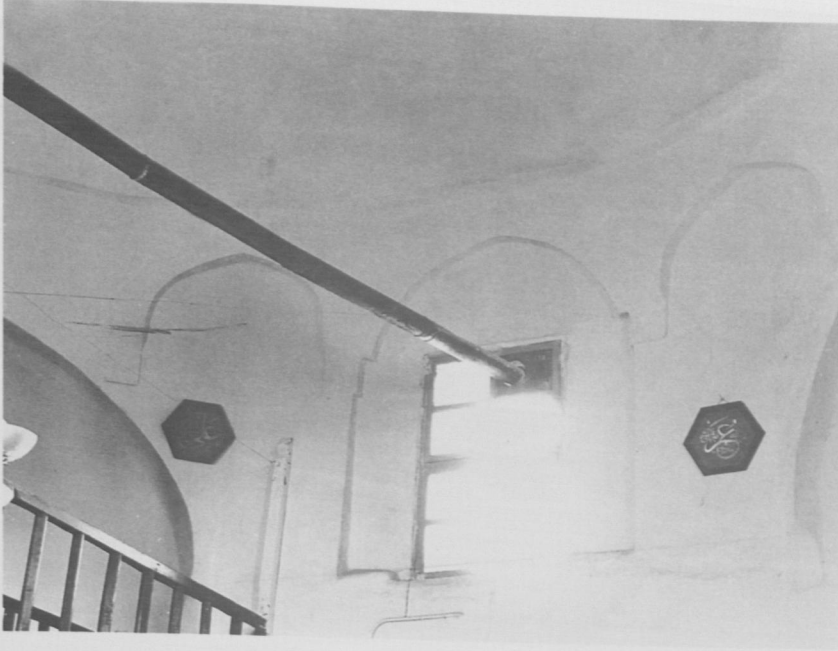
Fot. 31- Hafriyat sırasında molozların arasında bulunan minai tekniğinde yapılmış saray çinisi. (1965)



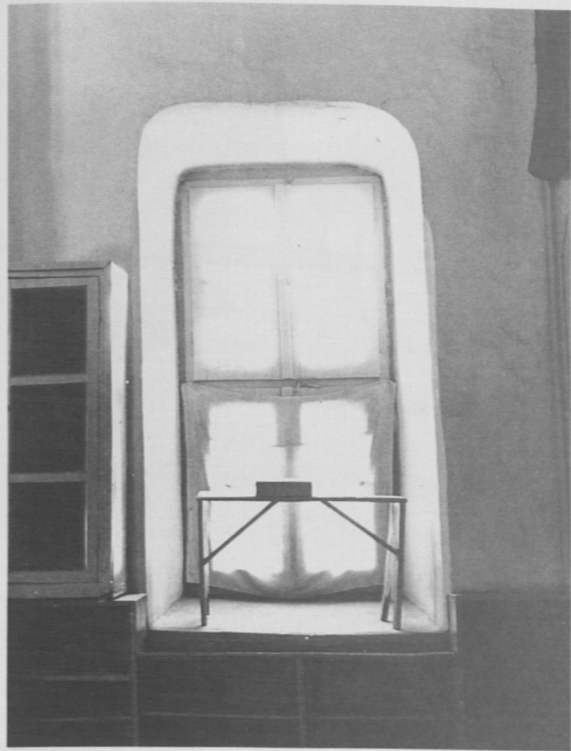
Fot. 30- Mihrapçığın sağ tarafındaki tuğla örgüsü, gömme derzler ve iç ve dış kısımlardaki turkuaz renkli dikey ve kare tuğlalar (1965).



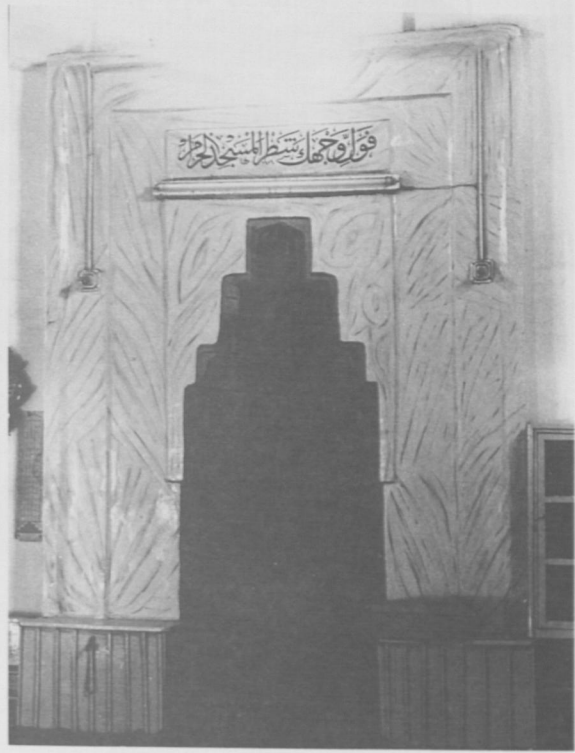
Fot. 32- Mescidin iç kısmından kadınlar mahfeline bakış. Kubbeyi taşıyan dört büyük tromptan biri ve iki yanında yer alan küçük tromplar (1965).



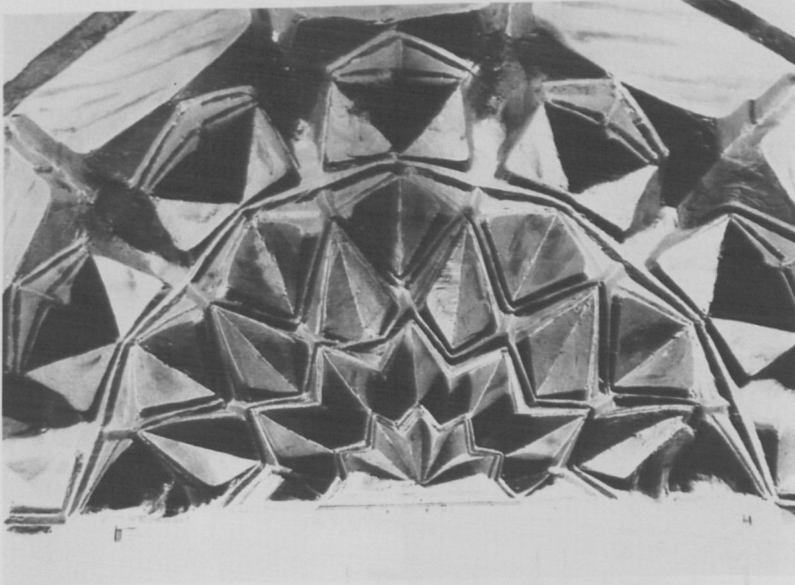
Fot. 33- Konya, Hoca Hasan Mescidi. Harimi örten kubbeyi taşıyan sivri kemerli nişler ve küçük tromplar (1965).



Fot. 34- Mescid harimindeki muhdes alt pencerelerden birinin görünüşü (1965).



Fot. 35- Konya, Hoca Hasan Mescidi içinde bulunan geç devirde yapılmış muhdes alçı mihrap (1963).



Fot. 36- Muhdes alçı mihrabın kavsarasına ait stalaktit plâni (1963).



Fot. 37- Cami içerisinde 1991 yılında yapılan hafriyatta meydana çıkarılan orijinal alçı mihrap nişi. (Y. Önge)



Fot. 38- Orijinal alçı mihrap nişinin ortasındaki mihrapcık (Y. Önge).



Fot. 39- Kayseri'de yeniden yapılan Hoca Hasan Camii (M. Çayırdağ-2005).



Fot. 40- Kayseri, Hoca Hasan Medresesi hücre tonozları (2005).



Fot. 41- Kayseri, Hoca Hasan Medresesi hücreleri (M. Çayırdağ-2005).



Fot. 42- Kayseri, Hoca Hasan Medresesi'ne ait duvarlar (M. Çayırdağ-2005).



Fot. 43- Kayseri, Hoca Hasan Medresesine ait hücreler (M. Çayırdağ-2005).



Fot. 44- Kayseri, Hoca Hasan Hanı. Otopark olarak kullanılmakta (M. Çayırdağ-2005).



Fot. 45- Kayseri, Hoca Hasan İmaretinin (Eski Bedesten) giriş portalinin sol tarafı (1976).



Fot. 46- Kayseri, Hoca Hasan İmaretini giriş portalinin sağ tarafı (1976).



Fot. 47- Kayseri, Hoca Hasan İmareti giriş portalinin mukarnaslı kavsarası (1976).



Fot. 48- Kavsaranın alt kısmında yer alan üç sıralı mukarnas friz ve akant yapraklı sütun başlıkları (1976).



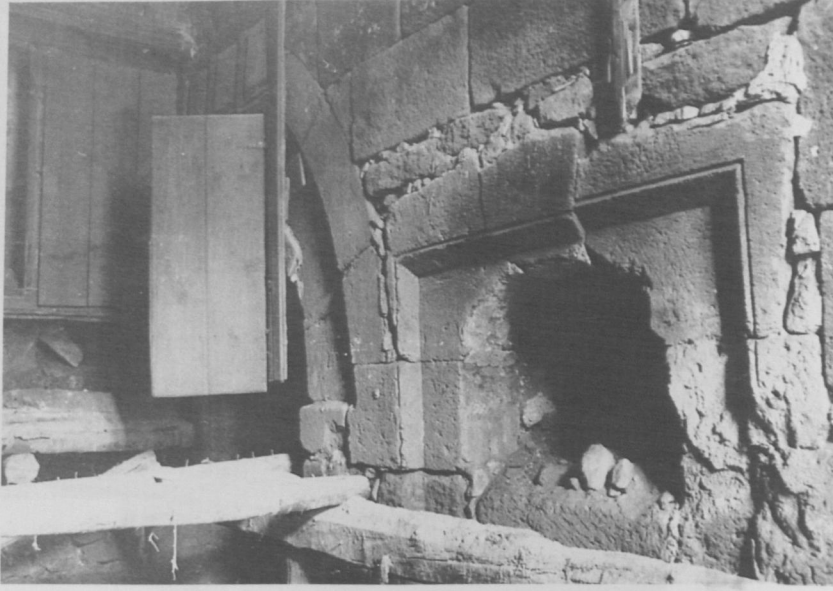
Fot. 49- Giriş kapısının her iki yanında bulunan mihrabiyelerden biri (1976).



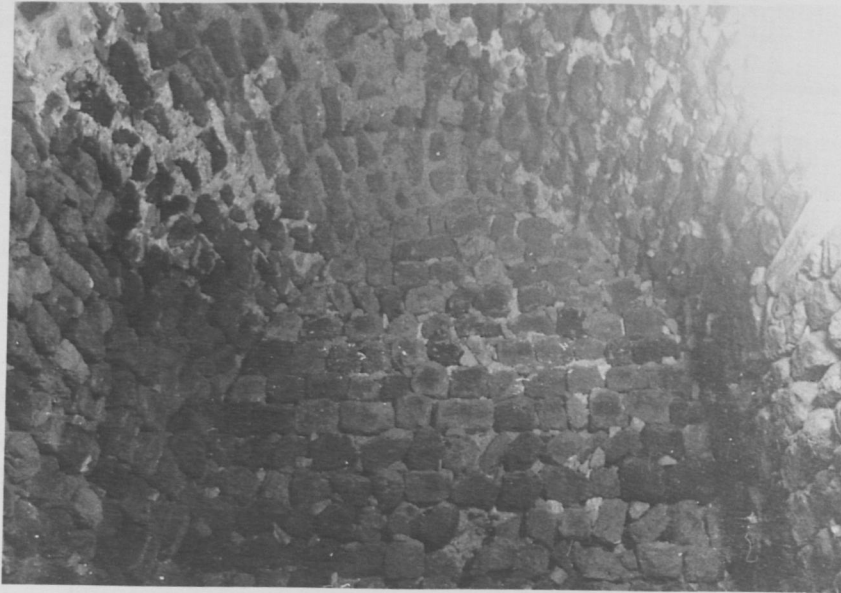
Fot. 50- Kayseri- Hoca Hasan İmaretinin giriş kapısı. Yiğma söveli kapının orta kısmı sonradan doldurularak küçük bir kapı yapılmış ve üst kısmına bir pencere açılmıştır. Bu ameliye sırasında orijinal kapı kemei de kesilerek pencere tahfif kemerinin altına getirilmiştir (1976).



Fot. 51- Kayseri, Hoca Hasan İmaretinin giriş holünün üstünü örten tonoz yıkılmış olduğundan yerine muhdes ahşap tavan yapılmıştır (1976).



Fot. 52- Kayseri, Hoca Hasan İmaretinin koridorundan görünüş. Ön planda kapı etrafını çerçeveleyen 45° pahlı profil, arka plânda eyvan kemerinin görünüşü (1976).



Fot. 53- Kayseri, Hoca Hasan, İmaret hücresinin duvar ve tonoz taş örgüsü (1976).