

*Ölümünün 10. yılı münasebetiyle
merhum Y. Mimar Ali Saim Ülgen'in
aziz hatırasına.*

KONYA'NIN MERAM MESİRESİNDEKİ MİMARİ BİR M A N Z U M E

Yılmaz ÖNGE

Konya şehrinin sekiz kilometre kadar batısındaki Meram, Orta Anadolu tabiatının uçuk pastel renklerine gözü alışanların, dümdüz uzanan bozkırın mavi gök ile birleştiği ufuk hattına kadar, az inhinalı bir arazinin ruha verdiği, çoğu zaman hüznle karışık bir sükûnet ve rahata gönlü kaptıranların, hayâlhânesinde canlandırabileceği bir mucize gibidir. Biribirine yaslanmış, irili ufaklı tepelerin arasından birden meydana çıkan bir çay, neşeli ve kıvrak bir akışla, minyatür vadilerin eteklerinde, yeşilin bütün tonlarına hayat ve ışık verip, küçük çağlayanlarla varlığını ispat ettikten sonra, meydana getirdiği bu mucizevi dekoru arkada bırakıp, yeşiller arasında Konya'ya doğru sessizce kaybolur.

İşte, yüzyıllardan beri görenleri, gezenleri büyüleyen Konya'nın bu mesiresi, Tanrı ve tabiat âşıklarının, zevk ehillerinin, rind meşreb sofilerin rağbet ettikleri bir yer olagelmış, evvelce burasını süsleyen bağlı, bahçeli köşkle- rin, kasırların, cami ve mescitlerin, tekke ve türbelerin, çeşme ve havuzların bir bir yıkılıp yok olmasından sonra dahi, o Tanrı vergisi asıl varlığını hemen hemen hiç kaybetmemiş gibidir. Şair ve ediblerin, seyyah ve zivaretçilerin eserlerinde hayranlıkla bahsettikleri Meram', çirkinleşip yok olması için hâlâ gayret sarfettiğimiz Eski İstanbul'un meşhur Kâğıthane'sini veya Kücüksü ile Göksü'yü hatırlatan bir füsûna, cazibeye sahiptir.

Bu yazımızda biz, Konya'nın bu hayâl köşesini süsleyen mimarî hatıra-

ların birkaçından, Tavus Baba Tepesi ile eteklerinde inşa edilmiş Hasbeyoğlu Manzumesinden bahsedeceğiz. Konya'dan, yeni açılan iki yanı bahçeli evler ve ağaçlıklarla süslenmiş asfalt yolu takiben Meram'a gelindiğinde küçük bir meydan ile karşılaşılır. Sol tarafta eski bir köprü ile Meram çayını geçince sağda, çaydan ayrılan bir arkın getirdiği suyla çalışan ve arkasındaki tepeye yaslanmış bir değirmen ile bunun karşısında bir çifte hamam görülür. Bunların arasından geçen Dört Okka Sokağı'nı takiben ilerleyip, sağdaki rampayı veya merdivenleri çıkınca da önce, tek kubbeli bir dar-ül huffaz ile bitişiğinde bir mescid ve daha geride de bir set üzerine inşa edilmiş Tavus Baba Türbesine gelinir.

Dar-ül huffaz ve mescidin Vakıflar Genel Müdürlüğü tarafından önce 1965 ve daha sonra 1970 yıllarında yapılan onarımları sırasında, zamanla şekil değiştiren bu eserlerin, eski durumlarını ortaya koyan bazı izlere rastlanması, bu yazıyı yazmamıza sebep olmuştur. Keza, 1968 yılında Konya Belediye'sinin, Meram deresi, köprüsü ve civarında tatbikatına giriştiği imar çalışmaları, bu eserlerin durumları, sanat ve mimarî değerleri ile yakından ilgili olduğundan, ileride bilerek veya bilme-

1) Bu konu için bakınız :
Evliya Çelebi Seyahatnamesi, (Zuhurî Danışman), 4. kitap, İst. 1970, 219 s.
Mehmet Önder, Seyahatnâmelerde Konya Konya 1948.

Muzaffer Erdoğan, Konya'nın Eski ve Ünlü Mesiresi Meram, Tarih Coğrafya Dünyası, 2. Cilt 8. S., 30 Eylül 1959 121 - 124 s.
Mehmet Önder, Mevlâna Şehri Konya, Konya 1962, 436 - 438. s.

yerek bu tarih ve mimarî hatıralarını. kıymetlerini haleldâr edecek yahut mevcudiyetlerine kastedecek yanlış, hatalı değerlendirmelere meydan vermemek için, mezkûr eserler hakkındaki müşahede ve bilgilerimizi yayınlamağı faydalı bulduk.

Meram Köprüsü :

Muhtemelen Selçuklular devrinde yapılmış olup sonradan muhtelif tamirat ve tadilat neticesinde bugünkü görünüşünü almış bulunan Meram Köprüsü, Meram Çayı üzerinde kuzey-güney istikametinde uzanan, beş gözlü bir geçittir² (Levha : I). Takriben 4.50 m. genişliğinde ve 28.00 m. boyunda olan bu köprünün kemer gözleri yarım dayire şeklindedir (Resim : 1). Diğerlerine göre en geniş ve yüksek olan orta kemerden itibaren iki yanlara doğru daha dar ve az yükseklikteki kemerlerle meyillendirilmiş olan köprünün iki yanı, alçak taş korkuluklarla teçhiz edilmiştir. Meram Çayı'nın geldiği, batı tarafında, kemer ayakları arasına üçgen plânlı birer selyaran veya mahmuz inşa edilmiştir (Resim : 2). Kitabesi mevcut değildir. Bu taş köprünün inşasında, Konya'nın diğer yapılarında da rastlandığı üzere, toplama antik parçalardan istifade edildiği görülmektedir³. Çayın getirdiği molozlar ve birikintiler sebebiyle, zamanla çay yatağına gömülen, hatta iki başındaki kemer gözleri dolarak kapanan bu eser, 1968 yılında Meram'ın imarına başlayan Konya Belediyesi tarafından büyük bir onarıma tâbi tutulmuştur. Çay yatağı temizlenerek zemini çimento döşenmiş ve muhtelif aralıklarla kaskatlar tesis edilmiş, kenarlara yeni duvarlar yapılmıştır. Bu çalışmalar sırasında, Meram köprüsünün de döşemesi, cephe ve kemer taşlarının büyük bir kısmı ve korkuluklarının tamamı yenilenmiştir.

Su Değirmeni :

1968 yılına kadar çalışır durumda olan Meram'daki Hasbeyoğlu vakfına

ait⁴ bu su değirmeni, Meram köprüsünün güney nahiyyesinde ve çifte hamanın yol aşırı karşısında idi (Levha : I). Yer yer kesme ve moloz taş ve kısmen kerpiçle inşa edilmiş, üzeri oluklu saç ile kaplanmış, iki satırlı ahşap bir kırma çatı ile örtülmüş olan, dikdörtgen plânlı bu yapı, muhtelif tamirler ve ilâveler ile eski şeklini kaybetmiş, alelâde bir bina görünüşündeydi⁵ (Resim 3). 1968 yılında Konya Belediyesince, Meram'ın imar çalışmaları sırasında yıktırılmıştır.

2) 1897 yılında Konya'yı ziyaret edip bir müddet Meram'da kalan Ahmed Tevhid Bey bir seyahatnâme şeklinde kaleme alarak İstanbul'da Osman Ferid Sağlam'a gönderdiği mektuplarında :

«Konya'da 17. nci sün. 25 Temmuz.

Meram'da, Sabahleyin şiddetli sıcak. Öğleye doğru yağmur yağmak emareleri uzaktan uzağa şök gürlemeleri işitilmekte idi

Jum'a namazını Meram camiinde kıldık-tan sonra bir yere gittim. Bizimle o zatın İkametgâhu arasında Meram deresi vardır

Geldiğim zaman Meram'da beş gözlü büyük bir köprü gördüm. Acaba bu köprüyü süs için mi yaptırmışlar, diyordum. Meğer süs değilmiş lüzumu varmış. Öğleden sonra sel geldi diye bağıştılar Seyrine dere kenarına indik. Sel tedrici artmakta ve suyun yüzü kâmilen dolu ile mestur bulunmakta idi. Doludan biraz aldık. Büyüklüğü fındıktan büyük idi. Meram'a ne yağmur yağdı, ne dolu düştü.

Biz su'un heri tarafında kaldık. Ötekiler diğer tarafta kaldı. Su çoğaldıkça çoğalıyor. Tepeden seyrediyoruz, amma endiseli surette. Zira su eve kadar gitti. Ya daha ilerlersen divarlar toprak, Divarları oya'sa halimiz neye müncer olacak, endişesi zihnimizi tahri' ediyordu.

Saat ona doğru su azaldı. Eve gittik. Hava bulanık. Ord. Prof. Dr. Süheyl Ünver. Yetmiş yıl önce Konya, Belleten, XXXI. Cilt. 122 S. Ank. 1967 211. s.

3) 1944 yılında köprünün kuzey tarafında ve gerise göre sol başında, korkuluk babası olarak kullanıldığı anlaşılan lâtince vazılı bir taşın bulunduğunu, 1963 de de bu taşın buradan alınmış olduğunu öğreniyoruz. İbrahim Hakkı Konyalı, Abideleri ve Kitabeleri ile Konya Tarihi Konya 1964, 1104. s.

4) Prof. Dr. Feidun Nâfız Uzluç, Fatih Devrinde Karaman Eyaleti Vakıfları Fihristi, Ank. 1958, 14 s.

Bu değirmen, İ.H. Konyalı'nın eserinde, 1107. sahifede, Konya Değirmenleri bölümünde 5 No ile yer almıştır.

5) Değirmenin 1920 yıllarındaki durumunu gösteren eski bir fotoğraf, 1339 tarihinde Konya'da basılan Konya Rehberi'nde mevcuttur.

Çifte Hamam :

Mecsid ve dar-ül huffazın bulunduğu tepenin eteğinde ve Meram Deresi üzerindeki taş köprüünün güney tarafındaki başında, bir çifte hamam bulunmaktadır (Levha : I). Doğu - batı istikametinde, birbirinin hemen hemen eşi olarak tertiplenmiş, kadınlar ve erkekler kısımlarından ibaret bu hamamın plânı (Levha : II) oldukça sade, fakat dikkate şâyandır⁶. Hamam, dere kenarında ve Tavus Baba adı verilen tepenin eteğinde inşa edilmiş olduğundan, taşkınlarla derenin getirdiği molozların ve tepeden akan toprağın zamanla çevresine birikmesi neticesinde, bu gün takriben 1.00 m. kadar çukurda kalmıştır. Nitekim, erkekler kısmının, Dört Okka Sokağına açılan eski kapısı bu yüzden iptâl edilmiş olup, bugün yarı yüksekliğine kadar toprağa gömülmüştür (Resim : 4). Dış cepheler, hamama bitişik olarak sonradan yapılar bazı dükkân ve muhdas binalarla kapatılmış iken, yakın senelerde Belediye tarafından yapılan istimlâk ve çevre tanzimi sırasında, bunların bir kısmı yıktırılarak hamamın etrafı açılmış; ancak kadınlar kısmı soyunma mahalline bitişik olarak, güney batı köşede biri fırın olmak üzere dört dükkân kalmıştır. Hamamın doğu cephesini teşkil eden külhânın önü de, iki yol kavşağı olan küçük bir meydancık haline getirilmiştir (Resim : 5).

Hasbeyoğlu manzumesinin diğer yapılarında müşahade ettiğimiz ve muhtelif devirlerin eseri olan muhdes ekleri ve tadilatı, bu çifte hamamda da görmekteyiz. Meselâ, erkekler kısmı soyunma mahallinin kuzey ve kuzey batı cepheleri bir tamir sırasında kesme taşla kaplanmış ve batı cephede iptâl edilen eski kapı yerine, kuzey cephenin ortasında, dikdörtgen şeklinde basit bir kapı açılmıştır. Lentosunun üstünde, sivri kemerli küçük bir pencereyi ihtiva eden bu kapının, daha sonra oluklu saç örtülü, ahşap bir kon-

sol saçakla korunduğu görülmektedir (Resim : 6).

Hamamın dış cepheleri sıralı moloz taşla, kapılar ve köşeler muntazam kesme taşla inşa edilmiştir. Benzeri örneklerle göre aslında derzli olması gereken duvar yüzleri, sonradan çamur harçla sıvanmıştır. Tuğla ile yapılmış kubbelerin ise evvelce kireç harçla sıvalı olduğu, bilâhare bunların bozulması ile yer yer toprakla örtüldüğü görülmektedir. Orijinal saçaklarının şekli ve çörtlenlerinin nasıl olduğu belli değildir. Ancak güney cephede, yakın zamanlarda yapıldığı belli olan kısa ahşap çörtlenler ve çevre duvarlarının üstünde de yer yer alaturka kiremit örtü mevcuttur. Hamamın kuzey cephesinde, içeride erkekler kısmının sıcaklığına isabet eden dış duvarda görülen gayrimuntazam ahşap hatıllar, bu kısım da tamir edildiğini göstermektedir. Güney doğu köşede hâlen mevcut olan üstü açık su deposu da, muhtemelen eski su deposundan bir miktar kesilmek suretiyle yapılmıştır.

Musbeyoğlu çifte hamamı, bugün metruk ve onarıma muhtaç durumdadır. Bazı kısımları depo vazifesi görmektedir.

Erkekler kısmı :

Yukarıda ifade ettiğimiz üzere, erkekler kısmının orijinal kapısı, batı cephede ve içi moloz taşla örülmek suretiyle iptâl edilmiş olarak, toprağa

6) Bu hamamın plânı E. Diez - O. Aslanapa'nın *Karaman Devri Sanatı* ve C. Esad Arseven'in *Türk Sanatı Tarihi* isimli eserlerinde daha önce neşredilmiştir. Mezkûr neşriyatın ilkinde 147. sayfede, 199. şekil olarak ver alan plân krokisinin mevcut eserle hiç ilgisi yoktur. Diğer plân ise *Hamamlar* bahsinde, 203. ve 526. sahifelerde «M. Korman» ismi ile dercedilmiştir. Bu plân hamamın su deposunun gösterilmeyiş, iç ölçülerde ve kesik hatlarla işaretlenen üst örtü sistemindeki bazı hatalara rağmen, öncekine nisbetle daha doğrudur. Bakınız :

Prof. Dr. Ernst Diez - Dr. Phil. Oktay Aslanapa - Mahmut Mesut Korman, *Karaman Devri Sanatı* İst. 1950, 147. s. Celâl Esad Arseven, *Türk Sanatı Tarihi*, İst. 203 s.

gömülü kalmıştır. Etrafı kesme taştan, oldukça sade bir profilasyonla çerçevelenmiş ve kapı açıklığının üstü, boz renkli mermerden basık kemer şeklinde işlenmiş, yekpare bir lento ile örtülmüştür. Bilhassa lento taşıın tezyinatı fevkalâde dikkat çekicidir. Yanyana ve bir ters, bir yüz palmet motiflerinden teşekkül eden sahte kemer tezyinatı, bu palmetlerin içlerini dolduran düğüm veya örgü motifleri ile kıvrık dal veya rumilerden ibaret ince bir işçilikle zenginleştirilmiştir. Kemerin tam ortasına isabet eden ve güya kilit taşıını temsil eden aksiyal palmetin içi ise, çok güzel bir şekilde istif edilmiş iki kuş ve iki balık kabartması ile süslenmiştir (Resim : 7). Bir armayı hatırlatan bu figürlü tezyinatın burada özel bir maksatla kullanılıp kullanılmadığı tetkike değer⁷. Dikdörtgen kapı çerçevesi ile basık kemer arasında kalan köşe üçgenleri yine geometrik geçmelerle süslenmiştir. (Resim : 8). Alt kısmı toprak içinde kaldığından, bütünü hakkında şimdilik bilgi veremediğimiz bu kapının, 0.32 m. eninde ve 0.27 m. derinliğindeki profilli çerçevesi ve bilhassa sahte kemer taşıındaki tezyinatı ile XV. yüzyıl Karamanoğlu devri sanatının tipik bir eseri ve hamamın en güzel orijinal mimarî parçalarından biri olduğunu söyleyebiliriz. Evvelce üstünde bir kitabesinin olduğundan bahsedilen bu kapının, halen etrafı sıvalı olup, herhangi bir kitabe izi görülmemektedir⁸.

Sonradan kuzey cepheye açılan yeni kapı için, soyunma kubbesinin oturduğu köşe üçgenlerinin arasındaki sağır duvar, içten sivri bir kemer şek-

7) Karaman Devri Sanatı isimli kitapta (Kemerin ortasında birbirine sarılmış iki kuş figürle yukardan bas aşağı bunları kavrayan iki balık motifinden ibaret bir arma işlenmiştir.) Abideleri ve Kitabeleri ile Konya Tarih'inde ise (..... Tam ortasında kuş başlı kucaklaşmış iki ejder, iki yanlarında da kıvrılmış birer balık kabartması görze çarpar. Bunun başka eski bir mimarî eserden getirildiği anlaşılmaktadır.) denilmektedir. Sahte kemer şeklindeki bu yekpa-

re lento taşıında, XV. yüzyıl Karamanoğlu devri tezyinatının özellikleri açıkça görüldüğü için, biz bu tezyinatın hamamın inşası sırasında, özellikle bu kapı için işlendiğini, hatâta ters palmetlerin uçları arasında kalan dolgu motiflerinde görüldüğü gibi, bazı kısımlarının bitirilmeden yarım bırakıldığını düşünürüz. Ancak bu boz renkli mermerden kemer taşıının, Konya ve civarında pek çok örneği görülen bir tutumun eseri olarak, antik harabelerden devşirilip yeniden işlenmek suretiyle burada kıymetlendirildiğini kabul edebiliriz.

8) Burada bir kitabenin mevcut olduğunu önce Loytved'in eserinden, daha sonra Konya Rehberi'nden öğreniyoruz. Bakınız : J.H. Loytved, *Konya Inschriften der Seldschukischjen Bauten*, Berlin, 1907, 82 s., Konya Rehberi, Konya 1339, 93 s.

Konya Rehberi'ne dercedilmiş olan kitabe metni :

عمر هد الحمام في دولته السلطان ابراهيم
بن محمد علاء الدين بن قرمان خلد الله مملكته
سنة تسع (اه من الموت) و عشرة و ثمانمائة

Abideleri ve Kitabeleriyle Konya Tarihinde ise İ.H. Konyalı, Loytved'den aynen aldığı bu metni

الملك لله
عمر هد الحمام في ايام دولة
السلطان ابراهيم بن محمد
بن علاء الدين بن قرمان خلد الله مملكته
سنة سبع (اه الموت) و عشرين و ثمانمائة

olarak tesbit etmiştir (İ.H. Konyalı, aynı eser, 1072 s.)

Bu durumda mezkûr kitabenin 1339 H. - 1920 M. yılına kadar mevcut olduğu, bilâhère yerinden alındığı veya üzerinin sıvanarak örtüldüğü anlaşılmaktadır. Nitekim, Konya Eski Eserler Kılavuzu'nda da, bu kitabenin yok edildiğinden bahsedilmektedir (F. Sovman - İ. Tongur, *Konya Eski Eserler Kılavuzu*, Konya 1944 135 s.)

Mezkûr kitabeye göre bu çifte hamam, 827 H. - 1424 M. yılında, Karamanoğlu Sultan İbrahim ibn - i Mehmed ibn - i Alâ-ed-din'in hükümdarlığı zamanında yaptırılmıştır. Ayrıca kitabenin çerçevesinde bulunan Türkçe

دیلرز بونده کلندن خیر ايله
کله بونده تولکنلی شاد ايله
هر که ایستر عیشه بنیاد ايله
حاجی خاصک اوغلنی یاد ايله

ibarelerinden de, eserin Hacı Hasbeyoğlu'nun vakfı olduğu anlaşılmaktadır. Bu vakıf, Hasbeyoğlu'nun memleketine nisbetle «Hatip loğlu Vakfı» olarak şöhet bulmuştur.

linde boşaltılmış ve bunun içine ahşap desteklerin çatkısı ile bir takviye yapılarak üzeri sıvanmıştır (Resim : 9). Yine dahilen kuzey batı köşe, muhtemelen bir deprem sonucu meydana gelen çatlakların ve bu köşedeki tahribatın tehlikesini muvakkaten gidermek için, doldurularak tahkim edilmiş, hat tâ batı cephenin içyüzündeki sivri kemerli bir nişin yarısı da bu yüzden kapatılmıştır (Resim : 10). Bu nişin orijinal olup olmadığı ve fonksiyonu hakkında araştırma yapmadan bir fikir edinilemiyor.

8.40 x 8.40 m. ebadındaki soyunma kısmının dört tarafını, üzerlerine ahşap kerevetlerin ilâve olunduğu taş sekiler çevirmekte, ortada ise kare plânlı bu hacmin akslarına uymayan, sekiz köşeli, alçak kenarlı bir şadırvan yer almaktadır. Döşeme ve sekilerin üzerleri kesme taş kaplamadır. Yeni açılan kapı yüzünden, bu taraftaki sekilerin orijinal durumu bozulmuştur. Güney taraftaki sekilerin üstüne de ahşap kafesli bir bölme duvarı ile ayrılan üç adet soyunma kabini yapılmıştır (Resim : 11).

Soyunma kısmı duvarlarının evvelce siyah, lacivert, koyu yeşil, mercan kırmızısı, kahverengi boyalı ve gölgeleli çiçek ve manzara resimleriyle süslü olduğu, bilâhare bunların yenilenen sıva ve badana tabakaları altında kaldığı anlaşılmaktadır. Güney taraftaki duvarın takriben ortasında, ahşap kabinelerin hizasında, etrafı çiçeklerle süslenmiş beyzî bir madalyon içine yerleştirilmiş manzara resminin izleri, yukarıdaki kasnak penceresinden duvarı yalayarak akan yağmur sularının, üstteki sıva ve badanaları kısmen eritip kavlatması sayesinde kısmen meydana çıkmıştır (Resim : 12). Desenlerine ve renklerine bakarak, bu nakışların XVIII. yüzyılın sonlarında veya XIX. yüzyılın başlarında yapılmış olduğunu tahmin ediyoruz⁹.

Soyunma mahallinin üstünü, köşelerde yelpaze şeklinde üçlü üçgenler vasıtasıyla oniki köşeli bir kasnak silmesine oturtulmuş, takriben 8.00 m. çapında, tuğladan bir kubbe örtmektedir. Kubbe eteğinde aksiyal bir şekilde tertiplenmiş ve dikdörtgen biçiminde, çukur aynalar içine yerleştirilmiş, sivri kemerli dört pencere yer almaktadır. Bunların arasında, benzer şekilde ikişer sağır niş vardır (Resim : 13). Kubbe eteğinden pencere üstüne kadar olan kısım, dışta kubbe örgüsünden bir kalınlık farkı ile ayrılan yuvarlak bir kasnak görünüşündedir. Kubbenin ortasında dayire şeklinde bir aydınlık boşluğu olup, bugün bunun üstü ahşaptan camekânlı bir fenerle örtülüdür (Resim : 6).

Ortadaki şadırvanın kenar taşları sonradan yapılmıştır. Bunun göbeğindeki mermer çanak muhtemelen orijinaldir¹⁰. Bu çanağın zikzaklı bileziği ile dış yüzünü süsleyen alçak kabartma palmet motifleri, devrinin tezyinatî üslûbunu aksettirmektedir (Resim : 14). Göbek kaidesi olarak kullanılmış olan oniki dilimli küresel parçanın, buraya başka bir yerden getirildiği belli olmaktadır.

Soyunma kısmının doğu tarafında 0.75 m. genişliğinde, sivri kemerli bir kapı ile üstü eliptik kubbeli 2.30 x 2.90 m. ebadında dikdörtgen plânlı bir hacme, oradan da 5.45 x 5.45 m eba-

9) Birçok hamamların soyunma kısımlarında, benzer şekilde kalem işi çiçek ve manzara resimlerine rastlanmaktadır. Karaman'da Emir Süleyman Hamamı, Harput'ta Cemsid Hamamı bunlara misâl olarak gösterilebilir. Aslında, hamamların sadece soyunma kısımlarının değil, soğukluk, hatta sıcaklık duvarlarının dahi, boyalı nakışlarla süslendiğini gösteren örnekler mevcut olup Anamur'da Mamuriye Kalesinin yakınındaki hamam bunlardan biridir (Bakınız : Y. Önge, *Anamur Mamuriye Kalesi Yanındaki Hamam Vakıflar Bülteni* I, İst. 1970, 103 - 114 s.)

Ariflerin Menkubeleri'nde adı geçen, Konya'daki Nakışlı Hamam da muhtemelen böyle boyalı tezvinatî ihtiva eden bir eserdir (Bakınız, Ahmet Eflâki, *Ariflerin Menkubeleri* I, İst. 1964, 336 s.)

dındaki soğukluk kısmına geçilmekte dir. Bu ara hacmin kubbesi üçgen köşe bingileriyle duvarlara oturtulmuş ve tepeden merkezî bir ışıklıkla aydınlatılmıştır. Yarım tuğla kalınlığında bir duvarla doğu-batı istikametinde ikiye bölünen bu ara hacmin, kuzey taraftaki bir helâ, diğeri ise soğukluğa yol veren bir geçit haline getirilmiştir. Bu bölmenin muhdes olduğu, kubbe tepesine kadar yükselen ara duvarın örgü şeklinden ve malzemesinden bellidir. Nitekim bu duvar kubbe ışıklığını da kapatmıştır (Resim : 15). Helâ için ayrılan bölümün ışık ve hava alabilmesi için, dış duvara sivri kemerli, tuğladan küçük bir mazgal pencere açmak gerekmiştir.

Soğukluğun üç tarafını takriben 0.80 m. genişliğinde taş sekiler çevirmektedir. Bu sekilerden doğu taraftaki, sıcaklığa geçit veren kapının yanında kavislenmiş ve üzerindeki mermer döşemenin kenarı, az çıkıntılı bir saçak şeklinde iri dilimlerle süslenmiştir. Soğukluğun güney duvarında ve taş sekinin üzerinden itibaren yükselen, 1.10 x 2.05 m. ebadında dikdörtgen plânlı, eyvan şeklinde büyüce bir niş vardır. Bunun önündeki sekiye, büyük bir basamak taşı ile çıkılmaktadır. Bu taşın ön yüzü, iki yanı yarım, ortası tam olan, sathî bir şekilde işlenmiş, dilimli kemerli üç nişçik ve bunların arasında biri yarım yıldız, diğeri yarım altıgen plânlı iki stalâktit nişi ile süslenmiştir (Resim : 16). Tahminimize göre, aslında burası için, yani bir basamak taşı olarak yapılmamış bulunan bu taş, sonradan buraya getirilmiştir¹¹. Eyvanın iki kenarında, duvardan itibaren seki kenarına kadar uzanan ve öndeki sekiyi iki yanlardan ayıran, fevkâlâde bir işçiliğin eseri, mermerden birer alçak korkuluk mevcuttur (Resim : 17). Soğukluğun eyvanı, bu durumu ile bey veya emir gibi önemli şahıslar için bir nevi merasim yeri veya tahtı görünüşündedir¹². Cephesi sivri bir kemer-

le soğukluğa açılan bu eyvanın kavсарası, köşe üçgenlerine oturan beş yüz-lü bir tonoz şeklindedir. İri baklavalı bir etek silmesi ile (Resim : 18) duvarlara oturtulmuş olan soğukluk kubbesi, tepedeki merkezî ışıklığın etrafından eteklere doğru radyal bir şekilde uzanan, üçgen kesitli kabartma şeritlerle oniki kısma bölünmüş ve her kısımda, kubbe merkezine göre konsantrik dayireler teşkil edecek şekilde, biri büyük, diğeri küçük iki sıra ışık gözleriyle süslenmiştir (Resim : 19).

Ara hacımdan soğukluğa girilen 0.70 m. cindeki kapının yanında, 0.65 m. genişliğindeki diğeri bir kapı ile 2.75 x 2.80 m. ebadında bir hücreye geçilmektedir. Bu hücrenin üstü, üçgenlerle duvarlara oturtulmuş ve merkezî ışıklık etrafından eteklere doğru genişleyerek inen, kabartma şeritlerle oniki kısma bölünmüş bir kubbe ile örtülüdür (Resim : 20). Merkezî ışıklığa yakın olarak her kısma açılmış küçük bi-

10) Rumeli ve Anadolu'dan Hacca gidecekler için refakat eden kılavuzlar tarafından yazıldığı sanılan ve müzergâh boyunca konaklanan şehir ve kasabalardaki ziyaret edilecek yerler hakkında bilgi veren *Menasik-ek Hac ve Tuftet-ül Hüccac* gibi XVIII. yüzyıla ait rehberlerde şu bilgi mevcuttur :

(Seyri Meram'da bir lâtif hamam vardır. Hayli yüksek garaıptendir. Hakkında bu beytî demislerdir ve anda taktırir olunmuştur :

İrişür fıskıyesi akdıkça daim bamına

Cennete girmek dıersen, gir Meram hamamına) Bakınız : Mehmet Önder, *Seyahat-namelerinde Konya*, 34. s.

Burada sözü edilen hamam, herhalde Hasbeyoğlu'nun yaptırdığı çifte hamam; fıskiye de, bu hamamın erkekler kısmındaki şadırvanın fıskiyesi olmalıdır.

11) Benzeri tezevinat, Selçuklu ve Beylikler devirlerinin şadırvan haznelerinde, yahut daha ahşaplı bir tabirle havuz kenarlarında kullanılmıştır. (Bakınız : Yılmaz Önge, *XIV. yüzyıla ait İki Eski Türk Havuzu*, Arktekt No : 317, İst. 1964, 178 - 179 s.) Ancak mezkûr basamak taşını, ağırlığı sebebiyle yerinden oynatamadığımız için, kesin bir fikir sahibi olamadık.

12) Herbir yerinde kurna bulunmayan soğukluğun, yıkanmak için yapılmadığı anlaşılmaktadır. Buna mukabil, yüksek bir sekinin gerisinde, iki yanı korkuluklar ile ayrılmış eyvanı ile bu kısmın bazı özel eğlenceler için kullanılmış olması hatıra gelmektedir.

rer ışık gözü mevcuttur (Resim : 21). Hamamın çalıştığı son yıllarda burasının havlu ve peştemal kurutma mahalli olarak kullanıldığı anlaşılmaktadır. Aslında helâ olarak inşa edildiği tahmin edilebilir. Burada doğu duvarının güney köşesinde, sivri kemerli bir nişin mevcut olduğu, sonradan bunun örülerek kapatıldığı, sıva üzerindeki izlerden belli olmaktadır.

Soğukluğun doğu tarafında ve kuzey nihayetle 0.50 m. genişliğinde bir kapı ile sıcaklık kısmına geçilmektedir. Bu kısım 4.60 x 5.05 m. ebadında, tek kubbeli bir hacim olup, kuzey, doğu ve güney yönlerde sivri kemerli birer eyvan ile genişletilmiştir¹³. Kuzey ve güneydeki eyvanların ebadı 1.65 x 2.50 m. dir. Bunların sıcaklık döşemesinden takriben 0.20 m. kadar yükseltilmiş olan taş döşemeleri üzerinde, eyvan akslarına göre yerleştirilmiş yarım onaltıgen plânlı mermerden birer kurna bulunmaktadır. Eyvanların üst örtüleri ise soğukluk kısmındaki eyvanın eşidir. Sıcaklığa giriş kapısının karşısına gelen doğu eyvanı 1.55 x 2.00 m. ölçüsünde olup bunun üst örtüsü de diğerleri gibidir. Bu eyvanda yine tam ortaya yerleştirilmiş ve dış yüzleri mukarnas oymalarla süslü mermerden bir kurna mevcuttur (Resim : 22). Bu kurna, sonradan dört kollu yıldızlarla süslenmiş bir kaide üzerine oturtulmuştur. Kurnanın üstündeki musluklu ayna taşı geç devir ampir stilinde bir mermer plâktan ibarettir. Daha yukarıda görülen Bursa kemerli pence-re, su deposuna açılmaktadır (Resim : 23). Simetriyi sağlamak için sıcaklık kısmının batı duvarında da, doğu eyvanı ile aynı genişlikte, fakat 0.25 m. gibi derinliği az olan kemerli bir niş teşkil olunmuştur. Ortada bir kenarı 1.14 m. olan sekizgen plânlı göbek taşı yer almaktadır. Sıcaklığın üstü, köşelerde yelpaze şeklinde üçlü üçgenler vasıtasıyla duvarlara oturtulan, onaltı dilimli bir kubbe ile örtülmüştür. Kub-

be etek silmesinin üstü, araları sivri kemerli nişlerle süslü bir mukarnas sırası ile dilimli kubbeye bağlanmakta (Resim : 24) ve bu kavisli dilimlerin içinde, alttaki büyük, üstteki küçük ikişer ışık deliği bulunmaktadır. Kubbe merkezinde de daha büyük bir tepe ışıklığı yer almaktadır.

Doğu eyvanının iki yanında, 0.50 m. genişliğindeki kapılardan takriben 2.40 x 2.40 m. ebadında, basık kubbeli birer köşe halvetine geçilmektedir. Bunların kubbeleri, köşe üçgenleri ile duvarlara oturtulmuş olup, (Resim : 25) tepelerinde birer büyükçe ışıklık ihtiva ederler. Güney köşesinde yarım daire plânlı bir, kuzey köşesinde ise, yarım sekizgen plânlı iki adet mermer kurna mevcuttur. Ancak bunların hiçbirisi orijinal değildir.

Kadınlar kısmı :

Kadınlar kısmının girişi güney cepheadedir. Bu gün bu kapı, üstü ahşap kirişleme bir lento ile örtülü, dikdörtgen şeklinde basit bir duvar boşluğundan ibarettir (Resim : 26). Alt kısmı, hamam güney hududunu tahdit eden Fırınönü Sokağının seviyesine göre takriben 1.00 m. aşağıda kalarak toprağa gömülmüştür. Soyunma mahalli 8.30 x 8.30 m. ebadında bir kare ile bunun kuzey ve güney yönlerine ilâve edilmiş 1.50 x 4.70 m. ölçülerindeki, sivri kemerli iki eyvandan ibaret bir plâna göre inşa edilmiştir. Giriş, güneydeki, eyvanın ortasına açılmaktadır. Soyunma kısmının dört tarafı, çe-

13) 1960 yılında Tarih Dergisi'nin 15. sayısında neşrolunan (Izmit'te «Büyük Hamam» ve Osmanlı Devri Hamamları Hakkında bir Deneme) isimli makalesi ile Prof. Dr. Semavi Evince, Türk hamamlarının sıcaklık plâni tiplerine göre ayırımı için ilk defa ve çok önemli bir teklif yapmıştır. Müellifin de belirttiği üzere, araştırmalar derleyip daha eski devirlere ait Türk hamamlarının plânları belli oldukça, bu konuda kat'î ve doğru sonuçlar alınabilecektir. Biz şimdi-lik burada, XV. yüzyıl eseri olan Hasbeyoğlu hamamının, Prof. Evince'nin tasnifine göre (e) grubunun, yani ortası kubbeli, enine sıcaklıklı ve çifte halvetli tipli bir varyasyonu olduğunu ifade etmek isteriz.

peçevre ahşap soyunma kerevetleriyle çevrilmiş olup, bunların altında takriben 1.75 m. genişlikte, üzerleri yine ahşapla kaplanmış taş sekiler mevcuttur. İki basamakla çıkılacak şekilde zemin den yükseltilen bu taş sekilerin önlerine ahşap parmaklıklar konmuştur. Kuzeydeki eyvanın bulunduğu kısım ise ahşap bir perde duvarı ile ayrılmıştır. Taş döşeli zeminin ortasında, kareye yakın dikdörtgen şeklinde, antik bir parçadan oyma şadırvan haznesi görülmektedir. Soyunma kısmının üstü 8.00 m. çapında bir kubbe ile örtüldür. Bu kubbe erkekler kısmı soyunma mahallinin kubbesine nazaran daha basıkcadır. Tepedeki dayirevî şekilli ışıklığın üstünde camekânlı ahşap bir fener bulunmaktadır. Kubbe erkekler soyunmalığında olduğu gibi duvarlara yelpaze şeklindeki köşe üçgenleri ile oturtulmuştur. Oniki köşeli etek kısmının yer yer tuğla ve taştan örüldüğü, ancak taş kısımların tamirat eseri olduğu anlaşılmaktadır. Etek silmesi hizasından itibaren belli bir yükseklikte, iç sıvada hafifce çıkıntı yapan bir dış görülmektedir. Bu, dışta kubbe eteğinde bir kademe ile kendini gösteren, dayirevî kasnağın üst hizasına tekabül etmektedir. Fakat bu kasnak erkekler kısmındaki gibi pencerele olmayıp sağırdır.

Soyunma mahallinin doğu tarafında ve kuzey köşeye yakın 0.75 m. genişliğindeki bir kapıdan, 2.30 x 2.60 m. ebadında, üstü eliptik bir kubbe ile örtülü ara hacme ve oradan da soğukluk kısmına geçilmektedir. Bu ara hacim erkekler kısmında görüldüğü gibi, yarım tuğla kalınlığında muhdes bir duvar ile bölünerek, helâ haline getirilmiştir.

Ara hacımdan 0.60 m. genişlikte bir kapı ile 5.35 x 5.35 m. ebadındaki soğukluk kısmına geçilir. Bu kısım erkeklerinki ile eş bir plân şemasına göre inşa edilmiş olup, kubbesinin daha sade bir biçimde, yelpaze şeklindeki

köşe üçgenleriyle duvarlara oturtulmuş olması bakımından erkeklerinkinden farklılık gösterir. Soğukluk, kubbe merkezindeki tepe ışıklığının etrafında konsantrik iki çember teşkil edecek şekilde, dört büyük, sekiz küçük ışık gözü ile aydınlatılmıştır. Bu kısmın doğu, güney ve batı duvarları önünde 1.05 m. genişlikte bir taş seki dolaşmaktadır. Güney taraftaki duvarda ve seki döşemesi üzerinden itibaren yükselen 1.15 x 2.05 m. ölçüsünde dikdörtgen plânlı bir eyvan yer almıştır.

Soğukluğun kuzey duvarında ve ara hacme açılan kapının yanında, örülerek kapatılmış bir kapının yeri görülmektedir. Evvelce bu kapıdan halen kubbesinin üst kısmı çökmüş bulunan helâyâ geçiliyordu. Damdan bakıldığı zaman, helâ kubbesinin, köşe üçgenleriyle duvarlara oturtulduğu görülmektedir. Erkekler kısmında olduğu gibi burada da, güney doğu köşede, 0.80 m genişlikte sivri kemerli bir niş mevcuttur.

Soğukluğun doğu tarafında, kuzey köşeye yakın, 0.62 m. genişliğinde bir kapı ile yine erkekler kısmındaki tam bir benzeri şemaya göre yapılmış olan sıcaklığa geçilmektedir. Ancak burada, erkeklerinkinden farklı olarak, 4.90 x 4.90 m. ebadında bir kısmı örten merkezî kubbenin çok sade bir şekilde, yine yelpaze biçiminde köşe üçgenleriyle duvarlara oturtulduğu görülmektedir. Kubbe merkezindeki ışıklığın etrafında yine konsantrik iki çember hattı teşkil edecek şekilde üç küçük ve üç büyük ışık gözü sıralanmıştır (Resim : 27). Çifte hamamın genel plân kompozisyonu icabı, bu kısımda doğu eyvanının simetriği olan batı duvarındaki kemerli niş, kubbe aksından biraz güneye doğru kaydırılmıştır (Resim : 28). Taş döşeli zeminin ortasında bulunması gereken göbek taşı yok olmuştur.

Doğu eyvanını iki tarafındaki 0.50 m. genişliğinde kapılarla geçilen kub-

beli köşe halvetleri, ölçü ve kompozisyon bakımından erkekler kısmındaki-lerin eşidir.

Hamamın doğu cephesini boydan boya kaplayan ve içten içe takriben 3.00 x 15.85 m. ölçüsündeki su deposu, yarım dayireye yakın sivri bir tonozla örtülmüştür. Yukarıda ifade ettiğimiz üzere, depoya erkekler kısmı sıcaklığındaki küçük eyvana açılan bir pencere ile girilmektedir. Bu kısımda su deposu, üstü yine beşik tonozlu bir kol halinde halinde erkeklerin sıcaklığına doğru girinti yapmaktadır. Pencereden deponun zeminine basamaklarla inilmektedir. Deponun hemen ortalarına yakın bir yerde ve erkekler kısmı ile kadınlar kısımlarını ayıran duvar hizasında, zeminden itibaren yükselen, tuğladan bir takviye kemeri görülmektedir. Ayrıca, doğu ve batı duvarlarında yer yer karşılıklı ahşap gergi izleri mevcuttur. Zemine gömülü bakır kazan, takviye kemerinin erkekler kısmı tarafında kalmaktadır. Takviye kemerinin güney tarafında yani kadınlar kısmında, sonradan yapılmış 0.40 m. kalınlığında bir bölme duvarının izleri kalmıştır. Su deposu yine bu kısımda, gayrimuntazam küçük bir delik şeklindeki menfezle, kadınlar kısmının kuzey tarafındaki köşe halvetiyle irtibatlandırılmıştır. Deponun içi bu gün çimento sıvalıdır. Güney tarafta suyun depoya girdiği yerden itibaren kazan üstüne kadar bir su borusu uzatılmış ve bunu desteklemek için iki adet tuğla ayak inşa edilmiştir ki bunların sonradan ihdas edildiği anlaşılmaktadır. Evvelce içerisini aydınlatan, tonoz sırtındaki dört köşe tepe ışıklıkları, damdaki moloz ve toprakla kapanmıştır. Deponun güney nihayetine sonradan bir havuz eklenmiş, külhân kısmının ocak ağızı ve çevre duvarları yıkılarak yok olmuştur. Dokuz on sene evvel mevcut olan, kerpiç duvarlı, kiremit örtülü ahşap çatılı küçük jandarma karakol binası, (Resim : 2) muhtemelen eski külhânın yerine ve hamamın faaliyetini

durdurmasından sonra yapılmıştı. Bu gün külhânın yeri küçük bir meydan halindedir.

Dar-ül huffaz :

Hasbeyoğlu'nun Meram'daki vakıfları arasında bir dar-ül huffazın kaydı ve üzerinde bir kitabesi bulunmamasına rağmen, Meram Mescidinin doğu duvarına bitişik bu tek kubbeli yapı, nedense dar-ül huffaz olarak isimlendirilmektedir. (Leb.: III, Lev. V-a, Resim: 29). İçten içe 6.20 x 6.20 m. ebadında, kare plâna sahip bulunan bu yapının duvarları 1.05 m. kalınlığında olup iki yüzü kesme taş kaplamadır. Üstü, muhtelif hizalarda kare plânlı üç sıralı tuğla dışları ihtiva eden, takriben 6.00 m. çapında tuğladan bir kubbe ile örtülmüştür (Resim : 30). Cümle kapısı, doğu cephenin kuzey köşesine açılmıştır. Kuzey ve güney cephelerde ikişer, doğu ve batı cephelerde ise birer dikdörtgen şeklinde alt pencere ile içeride kubbenin kasnak hizasına isabet eden, sivri kemerli birer üst penceresi vardır. Sade bir şekilde, demir parmaklıklı yekpare söve ve lentolar ile çerçeveselenen, takriben 0.68 m. eninde ve 1.37 m. yüksekliğindeki bu pencerelerin yukarısında, birer sivri tahfif kemeri mevcuttur. Bunların kemer gözleri, sonradan çamur harçlı moloz taşla doldurularak, kemer aynası haline getirilmiş ve her iki yüzü yine çamur harçla sıvanmıştır. Batı cephedeki alt pencere, mescidin inşasından veya çok daha sonra, lentosu kesilmek ve üstteki tahfif kemerinin dolgusu boşaltılmak, demir parmaklıkları çıkartılmak suretiyle, dar-ül huffazdan mescide geçit veren bir kapı haline getirilmiştir. Mescidin doğu duvarının iç yüzünde yapılan sıva raspaları sonunda, dar-ül huffazın orijinal batı cephesiyle birlikte, bu pencerede yapılan tadilat ortaya çıkmıştır.

Dar-ül huffazın temel duvarları kireç harçlı moloz taşla örülmüş, dış zemin hizasında, ahşap hatıllarla tesvive edilerek kesme taş kaplamaya geçil-

miştir¹⁴. Oldukça düzgün sıralar halindeki dış cephe kaplamaları da, alt pencerelerin tahfif kemerlerinin kilit noktalarına yakın bir seviyede kesilmekte, bunun üstünde düzgün tuğla örgü başlamaktadır. Ancak, giriş cephesinde taş kaplama seviyesi, diğer cephelere göre bir sıra daha fazladır. Tuğla örgünün başlangıç seviyesinde, kuzey cephede biri doğu köşede ve diğeri iki alt pencere arasında rastlayacak şekilde iki; doğu cephede, alt pencerenin iki yanına rastlayacak şekilde iki; güney cephede ise yine biri doğu köşede ve diğeri iki alt pencere arasına rastlayacak şekilde iki adet, 0.62 m. genişliğinde, tuğla kemer boynu görülmektedir (Resim : 31). Hatta doğu cephede kesme taş sırası, diğer cephelerdekinden bir sıra fazla olduğundan, bu cephedeki kemer boynunu aynı seviyede yapabilmek için, taş kaplamanın bu kısmı tuğla ile örülmüştür. Bu kemer boynlarında veya özengi hizalarında, takriben 0.12 x 0.12 m. ölçüsündeki ahşap gergi çiftlerinin, bugün sadece kesilmiş uçları mevcuttur. Portal hariç, evvelce bütün dış cephelerin kireç harçlı ince bir tabaka halinde sıvalı olduğu, günümüze kadar gelebilmiş parçalardan anlaşılmaktadır. Bunların üzerinde, sgraffitto tekniği ile yani çizilerek yapılmış bazı primitif şekiller ve yazılar görülmektedir¹⁵. Kuzey cephede, sonradan yapılmış çamur sıvanın altından çıkarılan ağız açık bir tavus kuşu, doğu cephede bir balık, güney cephede bir yelkenli resimleri nisbeten seçilebilir durumdadır (Resim : 32-33).

Dar-ül huffazın kuzey, doğu ve güney cephelerinde görülen kemer ve gergi bakiyeleri, evvelce bu yapının üç tarafının, muhtemelen beşik beya çapraz tonozlu revaklarla çevrili olduğuna işaret etmektedir (Lev. : III, Lev. : V-b). Nitekim, sonradan inşa edilen mescidin doğu duvarındaki muhdes sıvalar raspa edilince, duvar örgüsü içinde kalmış olan dar-ül huffazın ba-

tı cephesi ile revak kemer ve ayakları orijinal şekilleriyle meydana çıkmıştır (Resim : 34). Bulunan bakiyelerden anlaşıldığına göre, revak ayakları, kesme taş kaideler üstünde tuğladan örülmüş olup (Resim : 35) 0.90 x 0.90 m. ebadındadır. Duvarda uçları görünen ahşap gergiler seviyesinde bunlar ahşap hatıllarla çerçevenmiştir¹⁶. Ahşap hatılların yukarısında da revak kemerleri ve tonozlar tuğladan inşa edilmişlerdir. Bugün mescid duvarı içinde kalmış bulunan kuzey batı ve güney batı köşelerdeki revak ayakları ve kemerleri dışında, diğer cephelerde revaklara ait yukarıda ifade ettiklerimizden başka bir iz kalmadığını tahmin etmiştik. Halbuki 1963 yılında tarafımızdan çekilen ve daha eski fotoğraflarda da görülebilen, (Resim : 29) kuzey doğu köşedeki revak ayağının taş kaidesi o zaman dikkatimizden kaçmıştır¹⁷.

14) Bu inşaat tarzının bir benzerine Konya Alaaddin Camii avlusundaki Sultanlar Türbesinde rastlanmıştır. Türbenin münayahık kısmı kapısının eşiği hizasında, moloz taştan örülmüş alttaki duvarın üstüne atılan ahşap bir hatıl sırasından sonra dış cephenin kesme taş kaplaması başlamaktadır.

15) Anadolu'daki türbe, zaviye, hamamı, cami, mescid ve medrese duvarlarında rastlanan bu çeşit resimlerin mahiyet ve mânâları hakkında yeterli bir çalışma henüz yapılmamış olmakla beraber, bunların bazı sey-yahlar veya ziyaretçiler tarafından hatıra maksadiyle çizildiği, zamanın dünya ve ahiret telâkkisi ile ilgili semboller olduğu anlaşılmaktadır. (Bakınız : Semavi Eyice - Büyüyük Bahk, *Küçük Balığı Yutar*, Türk Etnoğrafya Dergisi VII - VIII (1964 - 65), 1 3. s. Semavi Eyice, *Trakya'da İncecik'de Bir Tabhâneli Camii*, Tarih Enstitüsü Dergisi, I, s. İst. 1970, 179. s.

16) Taş ve tuğla gibi farklı malzemelerin kullandığı duvar, paye, sütun gibi taşıyıcı mimarî elemanlarda, alttaki taştan üst teki tuğlaya geçmek için çok defa ahşap hatıl ve yastıkların kullanıldığını görmekteyiz. Nitekim, Konya Alaaddin Camii içindeki taş tan ayak ve sütunlara oturtulmuş tuğla kemerlerinin özengi hizalarında aynı inşaat şekli dikkati çekmektedir.

17) Maalesef bu taş ayağın kaidesi ile bundan sonra gelen, batı istikâmetindeki ikinci ayağın temeli, dar-ül huffazın etrafına çimento şap kaplı sahanlık yapılmak maksadiyle, ilgili derneğe tesviye edilirken yerlerinden sökülmüştür.

Doğu cephenin kuzey köşesindeki cümle kapısı, genel hatlarıyla Selçuklu devri portallerinin karakterini taşımakta ise de, (Resim : 36) nisbetleri ve kompozisyon özelliği ile Karamanoğullarının mimarî anlayışına yaklaşmaktadır. Dıştaki, yanyana yarım altıgen yıldızlarla süslenmiş içbükey ve bunun içinde sekiz köşeli yıldız ağlarından ibaret geometrik, düz bir bordürden teşekkül eden, 0.56 m. enindeki, iki kademeli profilasyon, evvelce kapıyı üç taraftan çerçevelemekteymiş. Bugün kapının üst kısmı, çerçeve profili ile birlikte yok olmuştur. Üstten sivri bir kemerle şekillenen, 1.10 m. genişliğinde ve 0.61 m. derinliğindeki kapı nişinin iki yanında, zar başlıklı, yatık (U) biçiminde kaideli, gövdeleri oyma zızzaklarla süslü iki iri sütünce mevcuttur. 0.88 m. genişliğinde ve 1.63 m. yüksekliğindeki dikdörtgen kapı açıklığını, motifli bir geçme ile düz kemer şeklindeki lento sınırlandırmaktadır. Bunun biraz altında, sövelerin sade profilli özengi konsolları mevcuttur. Lentonun üstündeki sivri kemerli boşluk, dar-ül huffazın alt pencerelerinde olduğu gibi çamur harçlı moloz dolgu ile kapatılmış, cepheleri sıvanmıştır. Portalin çerçeve profilasyonunda ikinci bordürde, yıldız ağlarından ibaret geometrik örgünün sadece alttan iki taşın üzerinde görülmesi, tezyinatın yarım kaldığını ifade etmektedir. Portalin önündeki üç beton basamağın ve bugünkü eşikin orijinal olmadığı, eşik kotuna göre 0.21 m. aşağıda kalan sahanlıktan belli olmaktadır.

Dar-ül huffazın, güney cephedeki iki alt pencere arasına yerleştirilmiş mihrabı kesme taştan işlenmiştir (Resim : 37). Ortadaki yarım sekizgen plânlı nişin üç yüzü, yarım daire kesitli yivlerle süslenmiştir. Yanlarda zar başlıklı, yatık (U) biçimi kaideli birer silindirik sütünce mevcuttur. Niş kavsarası beş kademeli mukarnas sırası

ile şekilendirilmiş olup, üzerinde Kürsî Ayeti yazılı pahlı bir profil, sütüncülerin dışından itibaren, mukarnaslı örgüyü de içine alan sivri bir kemer halinde üç tarafta dolaşmakta, bunun da dışında 0.30 m. eninde bir içbükey profille bütün mihrap çerçevenin olduğu görülmektedir. Bu dış çerçevenin üst kısmında Kursî Ayetinin sonu devam etmektedir.

Tuğla döşeli zeminden itibaren 3.08 m. yüksekliğe ulaşan mihraptan sonra, dar-ül huffazın tuğla ile örölmüş, 1.58 m. yüksekliğindeki kubbe kasnağına geçilmektedir. Üçgenli köşe bingileri arasında, her iç cephenin ortasına rastlayacak şekilde, sivri kemerli birer niş aynası mevcut olup, bunlardan doğu ve batı cihettekiler penceredir. Ancak batıya açılan pencere, sonradan yapılan mescid sebebiyle doldurularak kapatılmıştır.

Hiçbir yerinde yapılış tarihi ve banii ile ilgili bir kitabeye rastlanmayan bu dar-ül huffazın, bugünkü mimarî kompozisyonuna ve mevcut dekorasyonuna bakarak, XIII. yüzyılın sonlarında ve ya en geç XIV. yüzyılın ilk yarısında inşa edilmiş olabileceğini düşünüyoruz. Bu takdirde, üç yanı revaklı merkezî plân şeması ile bu eser, daha sonra, bilhassa Osmanlı Devri Mimarîsinde çok karşılaşılan bir tipin Anadolu'da bilinen en eski tarihli örneği olmaktadır¹⁸. Revakın batı cephede devam etmeyişi, burada mescidden önce başka bir yapının varlığına delalet et-

18) Edirne'de Lâri Çelebi Camii, İstanbul Sarayhane Amcazade Hüseyin Paşa külliyesindeki dershane - mescid, Erbaa Fıdıkköy'de Ömer Paşa Camii gibi camii ve mescidler; İstanbul'da Büyük Piyale Paşa ve Kanuni Sultan Süleyman Türbeleri gibi türbeler; Edirne ve İstanbul Topkapı Saraylarındaki Arzodaları, yine Topkapı Sarayında Yalı ve Revan Köşkleri gibi köşk ve kasırlar, etrafı üç veya dört taraftan revaklarla çevrilmiş, merkezî tek üniteli plân şemasına göre inşa edilmişlerdir. Mimar Koca Sinan'ın şaheseri olan Edirne Selimiye Camii ise, bu şemanın en mükemmel ve büyük örneğidir.

mektedir. Ancak bunun tahkikinden şimdilik mahrum bulunuyoruz¹⁹.

Mescid :

İçten içe 16.00 x 16.00 m. ebadında kare bir plâna sahip olan mescidin duvarları, az ölçü farklarıyla hemen hemen aynı kalınlıktadır (Lev. : III). Doğu duvarı 0.92, Güney duvarı 1.01, batı duvarı 0.92 ve kuzey duvarı ise 0.95 m. dir. Bu duvarların iç ve dış yüzleri samanlı çamur harçla sıvanmıştır. Zama la bu sıvaların yer yer dökülmesi, bu mescidin şimdiye kadar gözden gizenmiş bazı inşaf ve mimarî özelliklerinin ortaya çıkmasına sebep olmuştur²⁰ Doğu duvarı, daha önce inşa edilmiş bulunan doğu taraftaki dar-ül huffazın batı duvarından istifade edilerek ve revakların kemer boşluklarının örülerek kapatılması, mevcut duvarların da üzerine ilâve yapılarak yükseltilmesi suretiyle inşa olunmuştur (Lev.: IV-a). Dar-ül huffaz revakının güney batı köşesini teşkil eden ve bugün mescid duvarının örgüsü içinde kalmış bulunan kemer ayağından sonra, mescid duvarı halinde güneye doğru devam eden ekleme kısım yer yer ahşap hatıllarla takviye edilmiş sıralı moloz taştan örülmüştür. Bu kısımda dikdörtgen şeklinde kesme taş çerçevesi büyük bir alt pencere vardır. Ahşap hatıllı moloz taştan inşa edilen güney duvarında, içteki mihrabın arkasına rastlayacak şekilde, 0.80 x 4.45 m. ölçüsünde, dikdörtgen plânlı bir destek çıkıntısını ihtiva eder. Bunun üstünün, bir ocak başmağı gibi, kible duvarına bitişik piramidal bir külâhla şekillendirildiği, mevcut izlerden anlaşılmaktadır (Resim : 38). Mihrabın sağında ve solunda, taş çerçevesi, dikdörtgen şeklinde birer büyük alt pencere mevcuttur. Mescidin batı duvarında diğer cephelerdekilere benzer şekilde iki alt pencere mevcuttur. Doğu, güney ve batı cephelerdeki bu alt pencereler, takriben 1.25 m. genişliğinde ve 1.96 m. yüksekliğinde olup, büyük taşlardan işlenmiş sade şekilli çer-

çevelerle çevrilmiştir. Eski demir parmaklıkların izleri bunların iç yüzlerinde görülmektedir. Orijinal olduğunu tahmin ettiğimiz tek örnek, mihrabın doğusundaki pencerede kalabilmiş, diğerleri sökülüştür. Bu parmaklık dövme demirden ve geçmeli olarak yapılmıştır. Sonraki tamirler sırasında ahşap bir kasa içine alındığı görülmektedir. Yalnız parmaklığın tam ortasına rastlayan düşey çubukta, fazladan zar

19) İ.H. Konyalı, dar-ül huffazın bitişindeki camiden bahsederken «... Fatih, II. Bayezid ve III. Murad adına yapılan Konya tahrir defterinde bu mabed Hatıplıoğlu Camii şeklinde adlandırılmakta ve bu mabedin yanında bir de Hatıplı Oğlu Zaviyesi ve Konya'nın içinde Hatıplı Oğlu Dar - ül Huffazı bulunduğu tasrih edilmektedir» demektedir (İ.H. Konyalı, aynı eser, 458 s.) Bu durumda, bugünkü cami veya mescidden önce yapıldığı anlaşılan ve dar-ül huffaz denilen yapı, aslında Konya tahrir defterlerinde adı geçen zaviyenin bir parçası mıydı? Diğer taraftan Ariflerin Menkabeleri'nde ismi geçen ve Mevlâna'nın gittiği söylenen Meram Mescidi, acaba bugünkü caminin yerinde bulunan daha eski bir mabed mi idi, Bilâhère bugün dar - ül huffaz dediğimiz bina, ona bitişik olarak inşa edildi ve XV. yüzyılda da harap olan bu mescid yerine şimdiki cami yapıldı? Yoksa, Mevlâna'nın gittiği mescid olarak bugünkü dar-ül huffaz kastediliyordu da, halen caminin işgal ettiği sahada yine bununla ilgili bir zaviye mi mevcuttu? (Bakınız : Ahmet Eflâkî, Ariflerin Menkabeleri, 132, 137, 345, 361, 453. s.) Burada çözümlü kolav olmayan fakat araştırılmaya değer bir konu ile karşılaşmış bulunuyoruz.

20) Yanındaki dar-ül huffaz ile birlikte bu mescidin plâni, çok hatalı bir şekilde iki eserde yayınlanmıştır. (Prof. Dr. E. Diez-Dr. Phil. O. Aslanapa - M.M. Koman, Karaman Devri Sanatı, 143 s.; Ali Kızıltan, Anadolu Beyliklerinde Cami ve Mescidler, Ist. 1958, 24 - 27. s.)

Mescid duvarlarının, bazı pencere boşlukları doldurularak içten ve dıştan sıvanmış olması, ahşap tavan ve destek sisteminin gayrimuntazam durumu, şimdiye kadar bu binayı tetkik edenleri vanıltmıştır.

Nitekim, İ.H. Konyalı Hasbeyoğlu'nun yaptırdığı mabed olarak bugünkü dar-ül huffazı kabul etmekte ve cami için de (... Bizim tahminimize göre Hasbeyoğlu'nun yaptırdığı mabed; tetkik ettiğimiz birinci binadır. Meram sınırladığı, nüfusu arttığı için ikinci mabed sonradan yapılmış ve birinci yapının üstündeki kitabe de kapısının üstüne nakledilmiştir. İkinci binanın hiçbir mimarî kıymeti yoktur. Konya'da Hasbey Dar-ül huffazı, Meram'da Hasbey Hamamları gibi Karaman mimarisinin şah eser örneklerini hediye eden Hasbey Zade böyle bina yaptırmazdı» demektedir (İ.H. Konyalı, aynı eser, 458. s.)

şeklinde bir lokma görülmektedir¹ (Resim : 39).

Pencerelerin yekpare taştan lentolarının altında ve söve dişlerinin iç kenarında eski ahşap pencere kanatlarının yuvaları bulunmaktadır. Doğu ve güney cephelerdeki pencere sövelerinin dış kenarlarına demir halkalar yerleştirilmiştir. Bunlar seferberlik zamanında, mescid ve dar-ül huffazın askeriye tarafından cephanelik ve depo olarak kullanıldığı günlerin hatırasıdır. Bu halkalara, yapının emniyeti bakımından pencerelerin dışına ilâve edilen demir kepenklerin tutturulduğu anlaşılmaktadır. Aynı durum, yine aynı şekilde kullanılmış olan Konya Alaaddin Camiinin güney cephesindeki pencerelerde de görülmektedir ve buradaki demir kepenklerin örnekleri de el'an mevcuttur. Tahminimize göre, camiin kuzey duvarı ve ahşap örtü sistemi de bu sıralarda şimdiki şeklini almıştır.

Arazinin meyline uygun olarak, zamanla tepeden aşağı doğru akan toprak, mescidin batı duvarı önüne yığılmış ve bu duvardaki alt pencerelerin örülerek kapatılması mecburiyetini ortaya çıkarmıştır. 1971 yılındaki onarım sırasında, yaptırılan hafriyatta, mescid dışındaki eski zeminin kotu araştırılmış ve bunun, pencerelerin alt eşikleri hizasında olduğu anlaşılmıştır. Zemin kavalık olduğundan, cephe boyunca, düzgün bir döşeme izine rastlanmıştır. Günev ve doğu duvarlarının dışında ise, yine akan toprak yüzünden, eski sevivenin aşağılarına inildiği, hatta temel duvarlarının kısmen meydana çıktığı farkedilmektedir. Ancak zaman zaman vukubulan seller ve mescidin güney tarafından geçen ark suyunun tasmaından korunmak için, eşikleri zemine yakın olan bu pencerelerin, alt kısımlarının moloz tasla doldurularak vükseltildiği görülmektedir (Resim : 39).

Beden duvarlarının alt kısmı moloz taştan inşa edilmiş bulunmasına rağmen, eski inşaat geleneğine uygun

olarak köşelerde kesme taş kullanılmıştır. Duvarlar, dar-ül huffazın revak cepheleri yüksekliğinde, moloz taşla birlikte kısım kısım tuğla örgülü olarak devam etmektedir. Bu kısımlarda hemen hemen muntazam aralıklarla mazgal pencereler yer almıştır. İlk bakışta duvarların böyle farklı bir örgüye sahip olması, sonradan yapılan bir tadilat veya tamirat izi gibi görünmekte ise de, mescid içinde bugün de varlığını muhafaza eden ahşap sütunları boyları dikkate alındığı takdirde, bu durumu orijinal olarak kabul etmek gerekmektedir.

0.95 m. kalınlığındaki kuzey duvarı tamamen yenilenmiştir. Bu duvarda ortada 1.75 m. genişlikteki cümle kapısı ile bunun iki tarafında dış cephede 0.81 m., içte ise ortalama 1.79 m. genişlik gösteren, dikdörtgen şeklinde ikişer pencere mevcuttur. Etrafları ahşap pervazlarla çerçevenilmiş, yine ahşap kasalar ihtiva eden bu kapı ve pencerelerin şekli, duvarın ahşap hatılı, çamur harçlı moloz taştan yapılmış, hatta yer yer tuğla ile örülmüş olması, bunun XIX. yüzyılın sonunda veya XX. yüzyılın başında inşa edildiğini göstermektedir. Kanaatimizce yeri de orijinal olmayıp, eski hizasından 0.32 m. daha geriye çekilmek suretiyle yeniden yapılmıştır. Son onarım sırasında, halen son cemaat mahallinin döşemesi altında kalan eski duvar hizasında hafriyat yapılarak orijinal duvarı ve portali araştırmak imkânı maalesef bulunmamıştır. Mescidin diğer duvarlarının üst kısımlarında beşer adet mazgal pencere varken, kuzey duvarında bunların olmaması, doğu ve batı duvarlarının kuzey tarafındaki ilk mazgal pencerelerin iptal edilmiş bulunması -ki

¹ Bu şekilde fakslimat fazlası ara lokmalara XIV - XVI yüzyıl eserlerinin pencere narmaklıklarında rastlanmaktadır. Ankara'da İsfahani Mescidinde, Bursa'da Sezade Mahmud Türbesi ile Konya Mevlana Dergâhındaki Hasan Paşa Türbelerinde, Bolvadin'de Sinan Paşa ve Yugoslavya'da Manastır'daki İlyas Bey Camilerinde benzeri ara lokmalar görülmektedir.

dahilî sîva raspalarından sonra, hizası deęişen kuzey duvarının kısmen bu pencere boşluklarını örttüğünden, doldurularak kapatıldığı anlaşılmıştır. kuzey duvarının geriye çekilerek yenilediğini açıkça göstermektedir. Son cemaat mahallinin taş döşemesi ve kapının iç tarafındaki sahanlık döşemesinin taşları arasında, muhtemelen evvelce kuzey duvarındaki pencerelere ait olan bazı söve ve lento taşlarına rastlanmıştır.

Son cemaat mahallinin dam örtüsü, birer uçları mescidin kuzey duvarına, diğere uçları ise altlarındaki ahşap hatıllar ve yastıklar vasıtasıyla, cephe boyunca duvardan 3.50 m. mesafede bir sıra teşkil eden altı adet ahşap sütûna oturtulmuştur (Resim : 40). Bunlardan üç tanesi orijinaldir. Sütûnların üstünde iki ucu profilli bir adet yastık ağacı vardır. Bunların da ancak dört tanesi orijinaldir. Yastıkların üstündeki ahşap hatıl yenidir. Eski hatılın hizası ve yüksekliği, son cemaat mahallinin batı duvarında ve mevcut ahşap hatılın hemen altında, ucu kesilmiş bir parça halinde görünmektedir (Resim : 40). Bu duruma göre son cemaat yerindeki sütûn sırasının hizası ve yüksekliği de deęişmiştir. Sütûnların taş kaideleri sonradan yapılmış olup, bu kısımdaki döşeme kotu yükseltildiği için, eski kaide yerleri de bugünkü muhdes döşeme kaplamasının altında kalmıştır.

Cümle kapısının üstünde, dıştan takriben 0.69 x 0.83 m. ebadında, etrafı pahlı bir çerçeve ile çevrilmiş, mermerden güzel bir kitabe bulunmaktadır. Diklemesine konulmuş olan bu kitabenin aynası, takriben ortadan ikiye ayrılarak, üst yarıya, ince bir band ile ayrılan iki satır halinde

فی ایام دولة السلطان محمد بن علاه
الدين بن قورمان حاد الله مملكته و عمده

alt yarıda ise, alçak kabartma rumîlerden ibaret bir zemin üzerine, celi bir sülüs ile آد البوت vazılmıştır.

Pahlı kenar çerçevesinde ise, köşelerde rumîlerle birleşen geometrik örgülerin içine yerleştirilmiş kartuşlar içinde, sağ kenardan başlamak üzere, Türkçe olarak

ديبر بند كندن حمله
كاه منده كنگلی شد ایایه
هر كه استر عیشه بنیاد ایایه
حاجی حاصیك اغانی یار ایایه

kıt'ası hakedilmiştir²².

Metine göre daha ziyade bir türbe veya tekkeye yakışan bu kitabenin, mescidin bugün mevcut olmayan eski portaline mi, yoksa mescidden önce kısmen onun bulunduğu sahayı işgal ettiğini tahmin ettiğimiz zaviyeye mi ait olduğunu kestirmek kolay değildir²³.

Mescide girişte, taş döşeli sahanlığın iki yanında, harem zemininin ahşap döşemesinden takriben 20-25 cm. kadar yükseltilmiş ve önü tahta parmaklıklı bir korkulukla çevrilmiş muhdes maksure sekileri görülür.

Duvarların iç yüzleri de sıvanmıştır. Son tamirat sırasında duvar yüzlerinde dört kat sîva ve badana tabakası tesbit edilmiştir. En alttaki, kül ile kireç karışımı, gri renkli bir astarla beraber samanlı kireç sıvadır. Bunun üzerine sonradan yapılan yine saman karıştırılmış kireç harçlı sıvalar da üç kat teşkil etmektedir. Mescidin inşası sırasında, doğu duvarı içinde kalan dar-ül huffazın sivri kemerli revak boşlukları ise, çamur harçlı moloz taş dolgu ile örülerek kapatılmıştır.

Bugün alafranga kiremit ile örtülü bir kırma çatı ile kapatılmış olan son

22) İ.H. Konyalı aynı eser, 457 s.

23) 19 No. lu dip nota bakınız.

cemaat mahallinin ve mescid harem-
nin ahşap kirişleme tavanı, oldukça
düzensiz bir durum arz etmektedir.

Biri, cümle kapısı - mihrap aksın-
da olmak üzere hemen hemen biribiri-
ne eşit mesafede üç ahşap sütûn sırası
ve bunların taşıdığı çifte ahşap hatıl-
larla harem, kible duvarına dik isti-
kamette dört sahna ayrılmıştır. Hatıl-
ların üstünde ise bunlara dik ve şaşırt-
malı olarak yuvarlak kesitli ahşap ki-
rişlemeler bulunmakta; bunların da üs-
tünde ahşap tavan kaplaması yer al-
maktadır (Resim : 41). Selçuklu ve
Beylikler devri cami ve mescitlerinin
ahşap kirişleme tavan sistemlerine uy-
mayan bu örtü düzeni, bilhassa cümle
kapısı ile mihrap aksındaki sütûn sı-
rasının taşıdığı ahşap hatılların cümle
kapısının iki tarafında duvara bitişik
olarak konulmuş iki ahşap dikme ve
bunlara oturtulan yatay bir kirişe, kıl-
le cephesinde de mihrap üstüne atıl-
mış yatay bir hatılın ortasına basan
diğer bir dikme ile genel görünüş da-
ha da çirkinleştirilmiştir. Her sütûn
sirasında takriben 36 cm. çapında ve
değişik kesitte üçer adet ahşap sütûn
olup, bunlara kuzey ve güney duvarla-
rının önlerinde takriben 23 cm. çapın-
da birer ince sütûn daha ilâve edilmiş-
tir. Farklı şekilde taş kaidelerle zemi-
ne basan bu sütûnların, üstteki hatılla-
ra destek teşkil ettiği noktalarda da
yer yer değişik şekiller gösteren yastık
ağaçları ve ya basit takozlar mevcuttur
(Resim : 42). Doğu taraftaki sütûn sı-
rasının kuzey nihayetdeki açıklığına
rastayan hatıl, açıklığın iki tarafındaki
sütûnlara oturtulan ahşap mayil pa-
yanda ağaçlarıyla desteklenmiştir (Lev.
III-a). Batı ile orta sıranın ikişer, doğu
taraftaki sıranın ise bir sütûnu muh-
temelen orijinal olup bunlar bir kenar-
ı 38 cm. gelen sekizgen kesitli dikme-
lerdir (Lev. : III). Kaideleri üzerinden,
yastık altına kadar olan yükseklikleri
takriben 5.83 m. dir. Bu sütûnların ori-
jinalitesini isbatlayan en mühim özel-

likleri ise, yukarıda ahşap hatıla 65
cm. mesafede her yüzlerinde, oyma siv-
ri kemerli birer niş aynası ihtiva et-
meleridir (Resim : 42). Bu niş aynala-
rının üstünde, sütûnların tepe noktala-
rına kadar olan yüzlerde çivi izleri
ve renk farkları seçilmektedir ki bun-
lar, sütûnların evvelce taşıdığı çakma
usûlüyle yapılmış mukarnashlı ahşap
başlıkların yerleridir²⁴. Sivri kemercik-
li niş aynalarıyla birlikte bu başlıklar
üç kademeli mukarnas dilimlerinden
meydana geliyordu. Bunların da üstün-
de evvelce mevcut olan, iki ucu profil-
li yastık ağaçlarından ise pek az örnek
kalabilmiştir. Tavan örtüsünde bugün
görülen yuvarlak kesitli ahşap kirişler
ve tavan kaplaması 1965 yılında yapı-
lan onarım sırasında, çürümüş ve gay-
rimuntazam sıralanmış eski ahşapla-
rın yerine vaz edilmişlerdir. Kirişleme
tavanı destekleyen sütûnlar, taştan özel
olarak işlenmiş kaidelere oturtulmuş-
tur. Bunlar, altta bir kenarı 60 cm.
ağacı vardır. Bunların da ancak dört
olan kare plânlı, köşe pahlarıyla 33
cm. yüksekliğinde prizmatik gövdele-
ri bulunan parçalardır (Resim : 43).
Bunların daha geniş kenarlı kare şek-
lindeki alt kısımları bir temel gibi dü-
şeme altında kalmaktadır. Bazı detay
farklarıyla bu tipten ayrılan diğer bir
kısım kaideler, ikinci tip örnekleri teş-
kil ederler. Bazı sütûnlar ise, toplama
antik veya kabaca yontulmuş taş blok-
lara istinat ettirilmiştir.

Yukarıda kısaca tarife çalıştığımız
gibi, mescidin içinde muhtelif tamir-
lerle yenilenen ahşap sütûnların yerle-
ri, sıraları, kaideleri, bunların taşıdığı
yastık, hatıl ve ahşap kirişleme siste-
mi çok değişmiştir. Ancak bugün dağı-
nık da olsa, orijinal yani ilk yapıdan
kaldığını kabul ettiğimiz parçaların,
benzer şekildeki diğer örneklerin kom-

24) Bu konuda bir tanıtma yazımız,
daha önce Önyasa Mecmuası'nda neşrolun-
muştur. Yılmaz Önge, *Anadolu Mimarî Sa-
natında Ahşap Stalaktitli Sütûn Başlıkları*,
Önyasa 4. Cild, 37. Sayı, Eylül 1968).

pozisyonlarına bakarak yeniden eski durumlarına getirilmeleri ve bunun için bir restitüsyon projesinin çizimi imkân dahilindedir. Nitekim, yazımıza eklediğimiz projede, bu hususu şematik olarak gerçekleştirmeğe çalıştık (Lev. : III, III-b).

Mescid tavanını teşkil eden orijinal ahşap kirişleme ve bunun istinat ettirildiği sütun sıraları hakkında, eski duvarlarda mevcut izler, bilhassa mazgal pencereleri ihtiva eden tuğla örgülü üst kısım oldukça iyi ve doğru fikir vermektedir. Bu pencerelerin tertibine bakarak mescidin orijinal örtü sistemi hakkında şunları söyleyebiliriz :

Mescidin içi, 3.60 m. ile mihrap aksındaki diğerlerinden daha geniş olmak üzere, dört sıra sütun dizisi ile kible duvarına dik istikamette, 3.10 m. genişlikte dört sahna ayrılmıştı. Böylece her sahnın ortasına, kible ve muhtemelen kuzey duvarında, birer fevkanf mazgal pencere isabet ediyordu. Her sütun sırasında ise 3.40 m. mesafe ile dörder sütun bulunuyordu. Kuzey duvarı şimdiki hizasından 1.30 m. daha dışarıdaydı ve doğu duvarının bugünkü kuzey nihayeti iç köşeyi teşkil ediyordu. Böylece içeride bir dizideki her iki sütun arasına, yan duvarlarda karşılıklı birer mazgal pencere geliyordu. Bu duruma göre, mescid haremının onaltı ahşap sütunla desteklenen tavanı, en dıştaki yan sahnılardan itibaren, orta sahna doğru kademe kademe yükseliyor ve buna paralel olarak, mescidin toprak dam örtüsü de portal - mihrap aksından iki tarafa doğru hafifce meyillendirilmiş oluyordu. Kuzey duvarında ve mihrap aksına gelecek şekilde, mescidin portali yer alıyor ve muhtemelen bunun iki tarafında da, kible duvarındaki pencerelerle karşılıklı gelecek şekilde birer alt pencere bulunuyordu. Bu duvarın üst kısmında da, yine kible duvarındaki düzene uygun olarak beş adet mazgal pencere

yer alıyordu. Son cemaat yerinin sütunları da muhtemelen içteki aks tertibine uygun olarak düzgün bir sıra teşkil ediyordu.

Mescidin bugün çok sade bir görünüş arzeden taş mihrabı da, kat kat badana tabakalarının altında gizlenmiş tezyinî özellikleriyle orijinal bir eserdir (Resim : 44). Kesme taştan işlenmiş, iki yanı silindirik sütunçelerle süslü ve etrafı üç kademeli bir profilasyonla çerçevelenmiş, yuvarlağa yakın sivri kemerli, derinliği az bir nişten ibarettir. Üst çerçeve profilasyonu ile niş kemeri arasında kalan, kenarları pahlı, dikdörtgen bir ayna içinde Besmele ve ()

Ayeti okunmaktadır. Ancak, son onarımlar sırasında yaptığımız araştırmalar, bu şekil sadeliğine rağmen mihrabın evvelce çok renkli ve zengin kalem işleriyle süslü olduğunu ortaya çıkarmıştır. Orijinal mihrap, üzeri yarım milimetre kalınlığında kireç harcı ile pürüzsüz bir şekilde sıvanmak, bunun üzerine de kırmızı, yeşil, siyah, sarı, hattâ yer yer altın yaldız kullanılmak suretiyle renklendirilen geometrik ve rumî desenlerle süslenmiştir. Fakat zamanla bozulan duvar örgüsü ve dam örtüsünden içeriye nüfuz eden rutubet sebebiyle, bu nakışları ihtiva eden ince astar tabakası yer yer taştan ayrılmış ve dökülmeğe başlamıştır. Bunun önlemek için bütün satırların üzerinin tekrar kireç harçla badana edilerek, bazı kısımlarının kalem işi nakış yerine malakârî tezyinatla süslenildiği anlaşılmaktadır (Resim : 45). Fakat rutubetin önü alınmadığından ve yeni tabakada da kabarmalar, çatlamlar devam ettiğinden daha sonraki tarihlerde de müteaddit badanalar yapıldığı belli olmaktadır. Bu kalın badana tabakaları yüzünden, uzaktan bakıldığında alçıdan işlenmiş tesirini veren bu mihrapta, bugün dahi eski rutubetin tesiriyle taştan ayrılmış parçalar nakışlı kısımlar-

la beraber çatlayıp düşmekte ve buna maalesef bir çare bulunmamaktadır (Resim : 46).

Mihrabın sağında yer alan boyasız ahşap mimber ise, muhtemelen XIX. yüzyılda yapılmış, sade fakat oldukça iyi bir işçilik eseridir (Resim : 46).

Tavus Baba Türbesi :

Hasbeyoğlu Mescidinin batısında ve batı duvarından 12.60 m. mesafede bulunan Tavus Baba Türbesi, (Lev. : I, Lev. : III) arazinin durumuna uygun olarak, mescidin inşa edildiği zeminde daha yüksek, etrafı duvarlarla çevrili bir bahçenin batı kenarında kalmıştır. Doğu - batı istikametinde uzanan dikdörtgen bir plâna sahip bulunan bu türbenin dış cepheleri gayrimuntazam duvar örgüsüne mukabii (Resim : 48) iç yüzü muntazam bir şekilde kireç harçlı tuğla ile örülmüştür. Türbenin kuzey ve güney duvarları ise 0.45 m. kalınlığındadır. Kuzey duvarında iç genişliği 0.90 m. olan bir mazgal pencere, batı duvarında ise içte 0.35 x 0.80 m. ebadındaki bir nişe mukabil, dışta muntazam olmayan bir çıkıntı mevcuttur. Türbenin 0.90 m. genişliğindeki kapısı doğuya açılmaktadır. Kapı üstündeki mermer kitabeden, türbenin 1959 yılında tamir edilerek, bugünkü durumunu aldığı anlaşılmaktadır. İçten içe 2.90 x 4.20 m. ebadında olup üzeri dıştan çimento sıvalı çapraz bir tonozla örtülmüş, zemini ise bir kenarı 0.22 m. lik kare şeklinde tuğla larla kaplanmıştır. Türbe içinde çimento sıvalı bir sanduka bulunmaktadır.

Türbenin bugünkü durumuna bakarak, bunun evvelce Konya'da ve Anadolu'nun muhtelif yerlerinde birçok örnekleri olan bir eyvan - türbenin mumyalık kısmı olduğunu tahmin etmekteyiz²⁵. Evvelce muhtemelen dış cepheleri kesme taş kaplama olan bu mumyalık veya alt katın üstünde, bir kemerle doğuya açılan beşik tonozlu bir mescid veya üst kat bulunmaktaydı. Buraya doğu cephede iki yandan yükselerek ortada bir sahanlıkla nihayetlenen taş basamaklarla çıkılıyordu. Üst kısım yıkıldıktan, mumyalığın dış duvarları harap olduktan sonra yapılan tamirlerle türbe şimdiki halini almış olsa gerektir. Mevcut yapı etrafında yapılacak küçük araştırma ve sondajların bu tahminimize kesinlik kazandıracağını ümid ediyoruz.

Bu türbede yatan Tavus Baba'nın kat'iyetle tesbit edilemeyen kimliği hakkında muhtelif neşriyatta bilgi mevcuttur²⁶.

25) Bu tip eyvan - türbelerin bir kısmı Metin Sözen tarafından nesredilmiştir. (Metin Sözen, *Anadolu'da Eyvan Tipi Türbeler*, Anadolu Sanatı Araştırmaları I, İst. 1968, 167 - 209 s.)

26) Bakınız :

Tavus Baba Türbesi, Mehmet Önder, *Mev'anâ Şehri Konya*, Konya 1962, s.

Tavus Baba Efsanesi, Mehmet Önder, *Konya Efsaneleri*, Konya 1963, 20 - 22 s.

Hatamu Dede - Tavus Baba Türbesi İ.H Konyalı, *Abideleri ve Kitabeleri ile Konya Tarihi*, Konya 1964, 614 s.

Tavus Hatun, Nezihe Araz, *Anadolu Evliyalari*, İst. 1966, 25 - 27 s.

Göktepe Sokak

Marım Çay Bahçesi



Havuz

Keçü

Hamamli Sokak

Oçirnen

Dört Okka Sokak

Firin Önu Sokak

Su Sarnici



Daniel huffaz

Havus
Baba
Turbesi

Eyyup Sultan Sokak

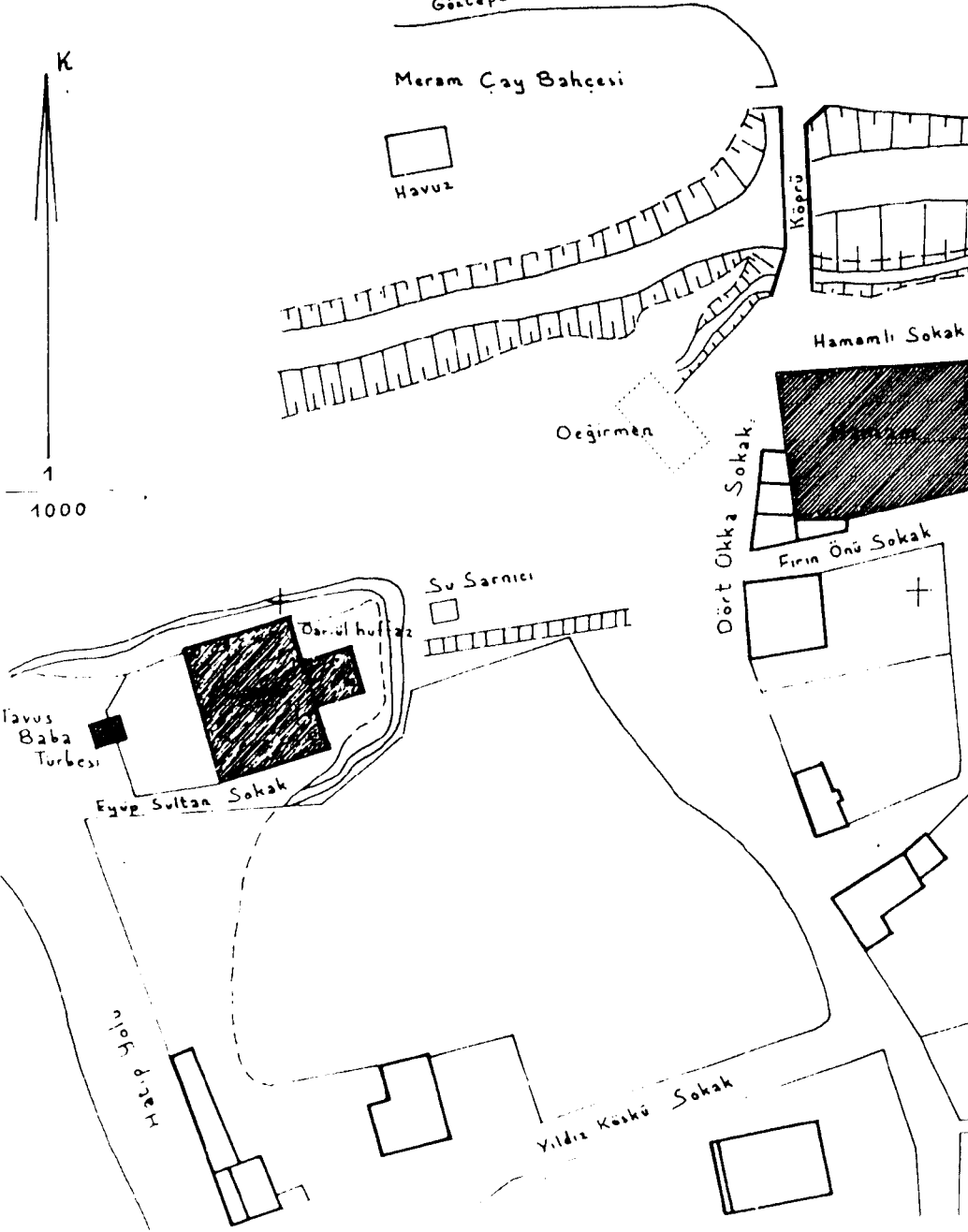
Harp Soku

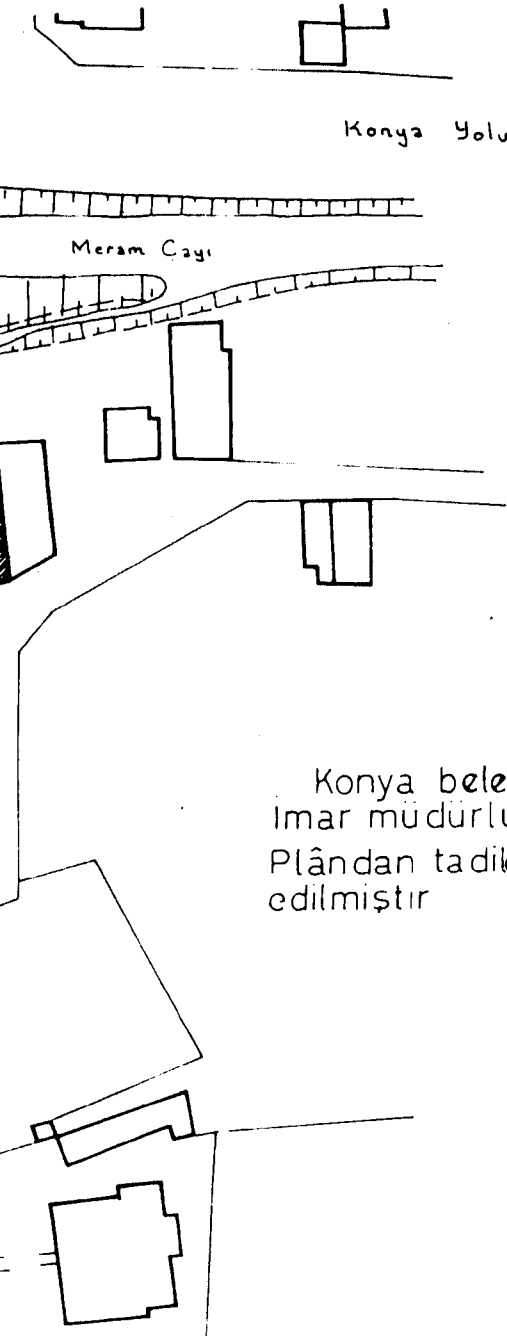
Yildiz Koshu Sokak

K

1

1000





Konya Yolu

Meram Çayı

Levha : I

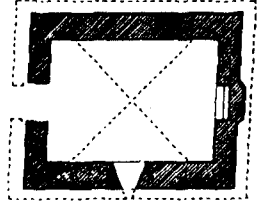
Konya belediyesi
İmar müdürlüğündeki
Plândan tadilen kopya
edilmiştir

Levha:III

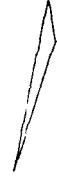
Dar - Ül huffaz, Mescit ve Tavus Baba Türbesinin
Plânları



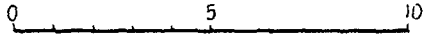
Muhtemel eski duvar hizası



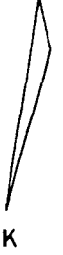
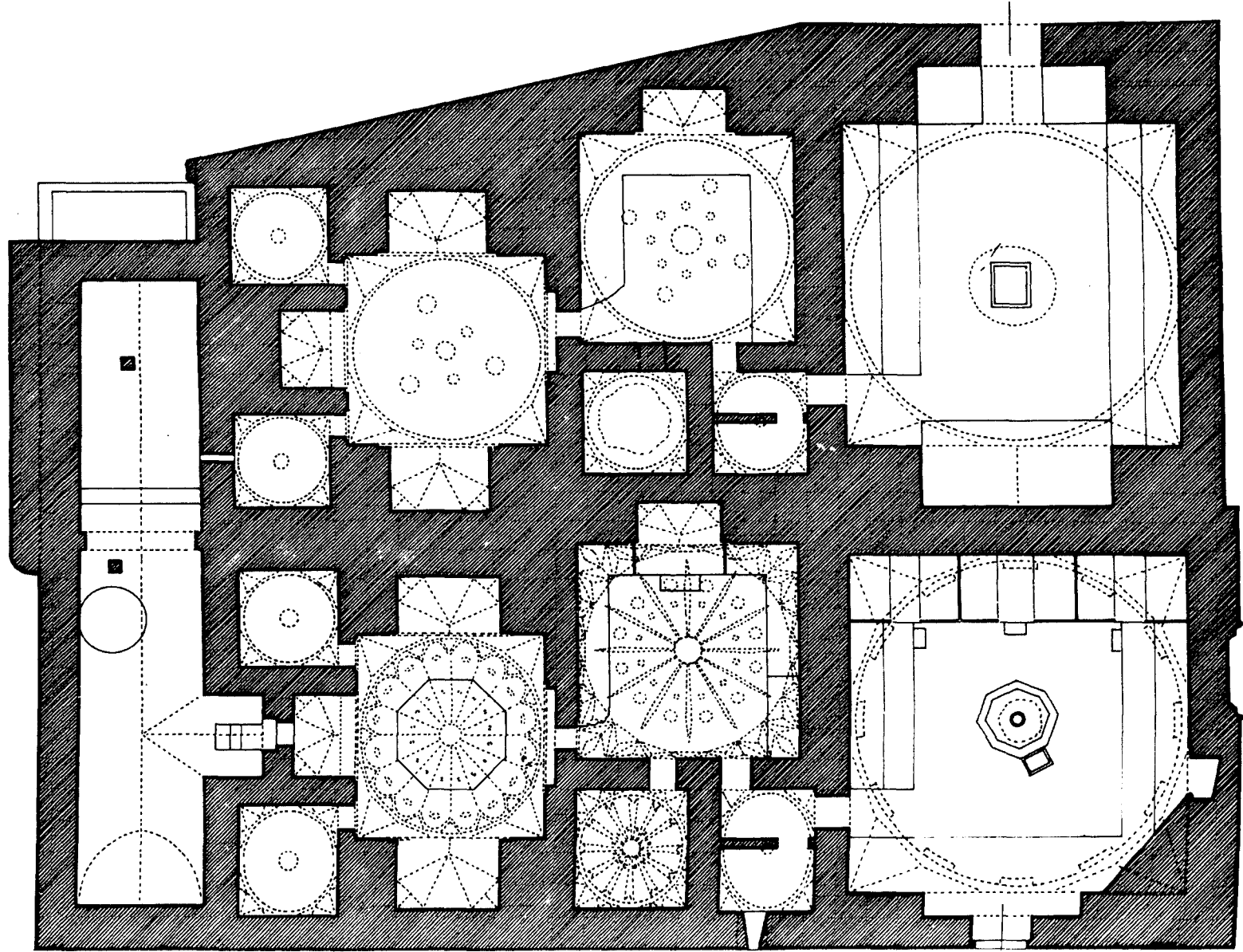
Tavus Baba Türbesi



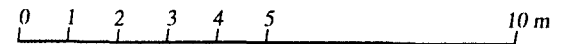
K



ÖNGE

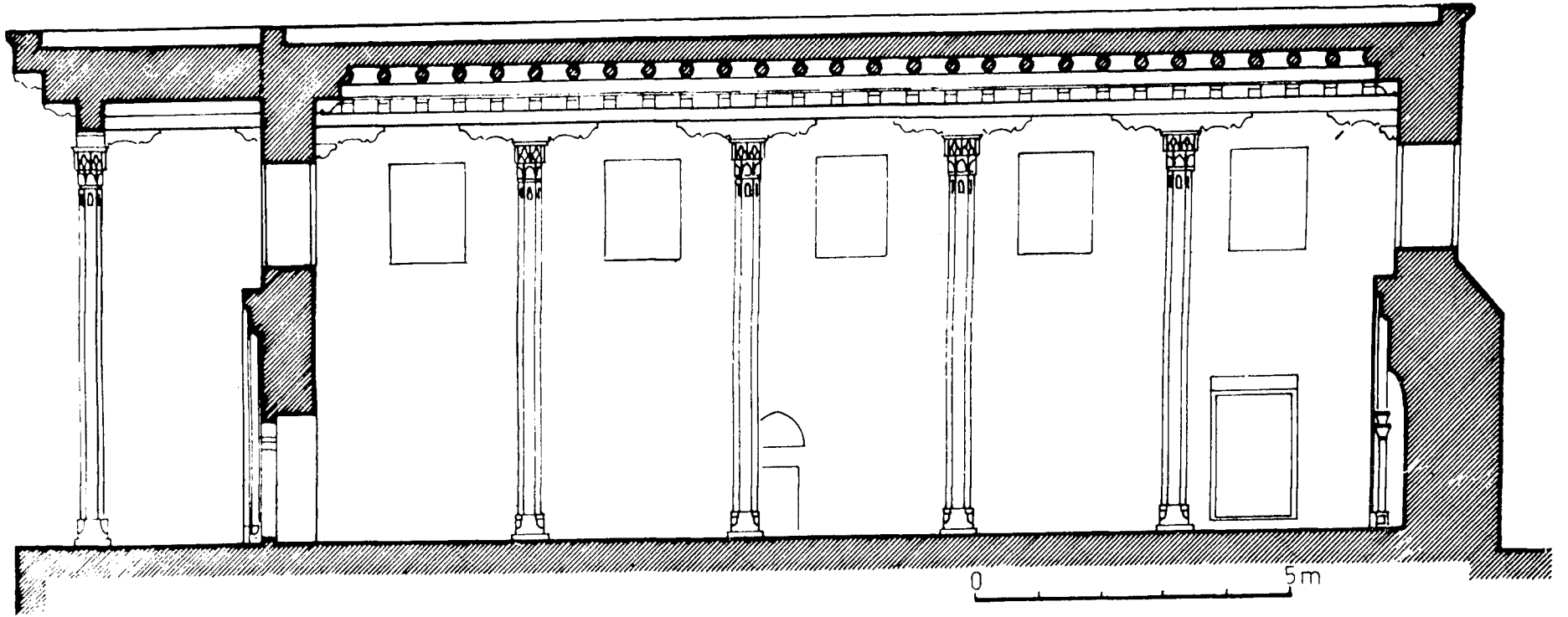


Erkekler Kısmı Girişi



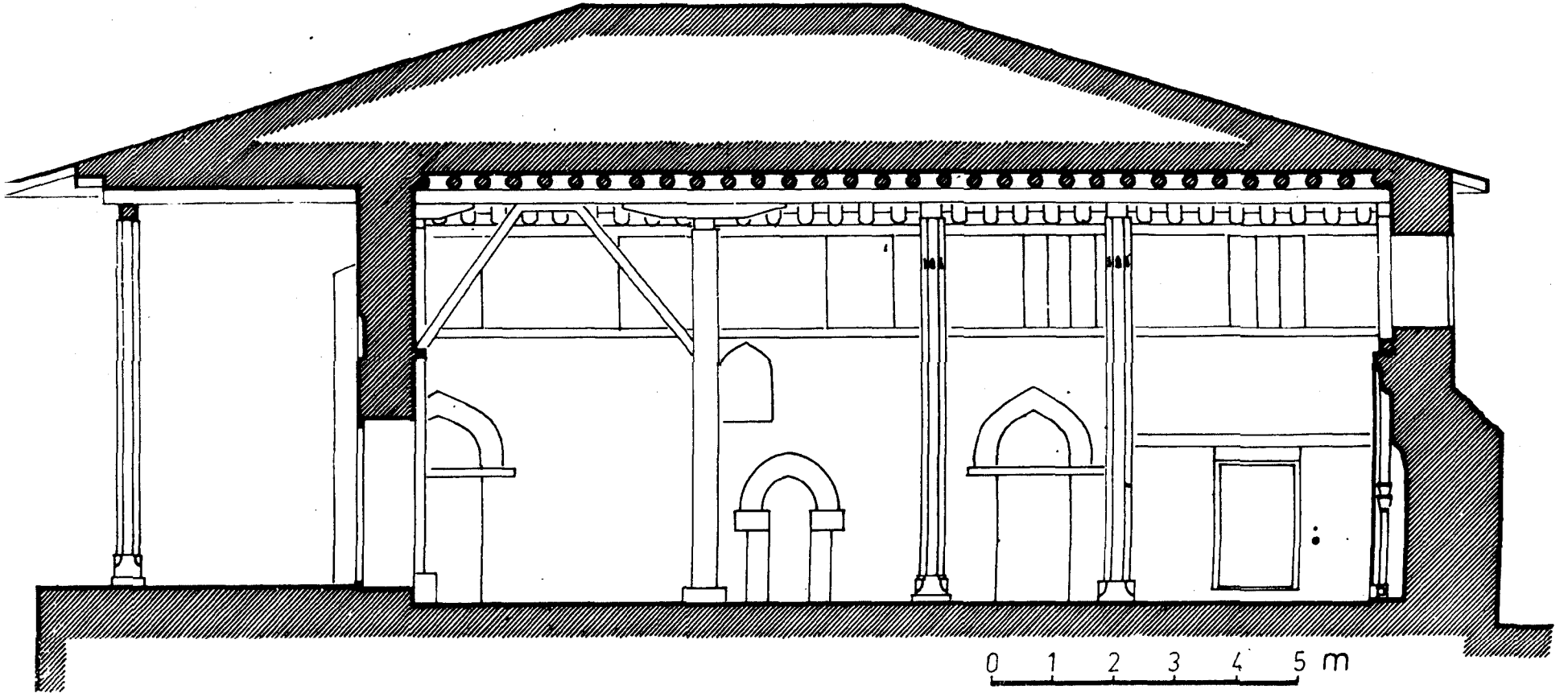
Levha : IV- b

Mescidin Mihrap arkasından kesidi (Restitüsyön denemesi)



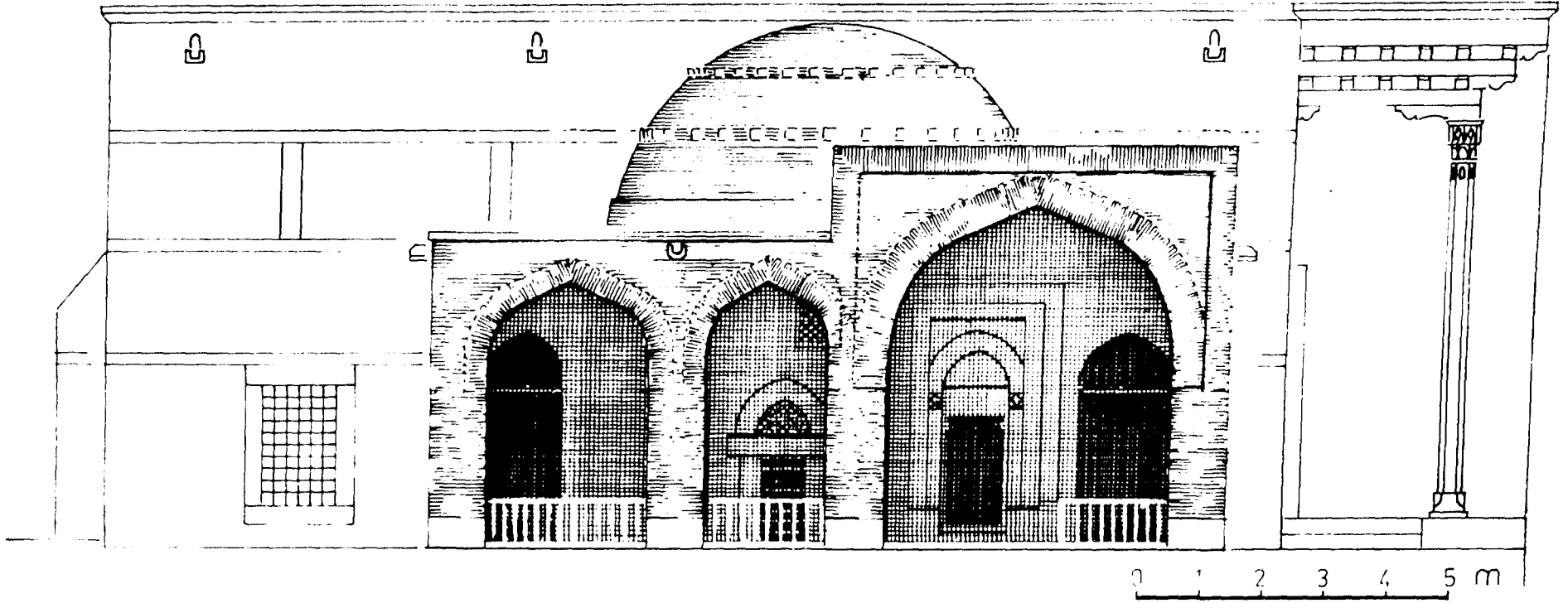
Levha: IV-a

Bugünkü duruma göre Mescidin Mihrap aksından kesiti



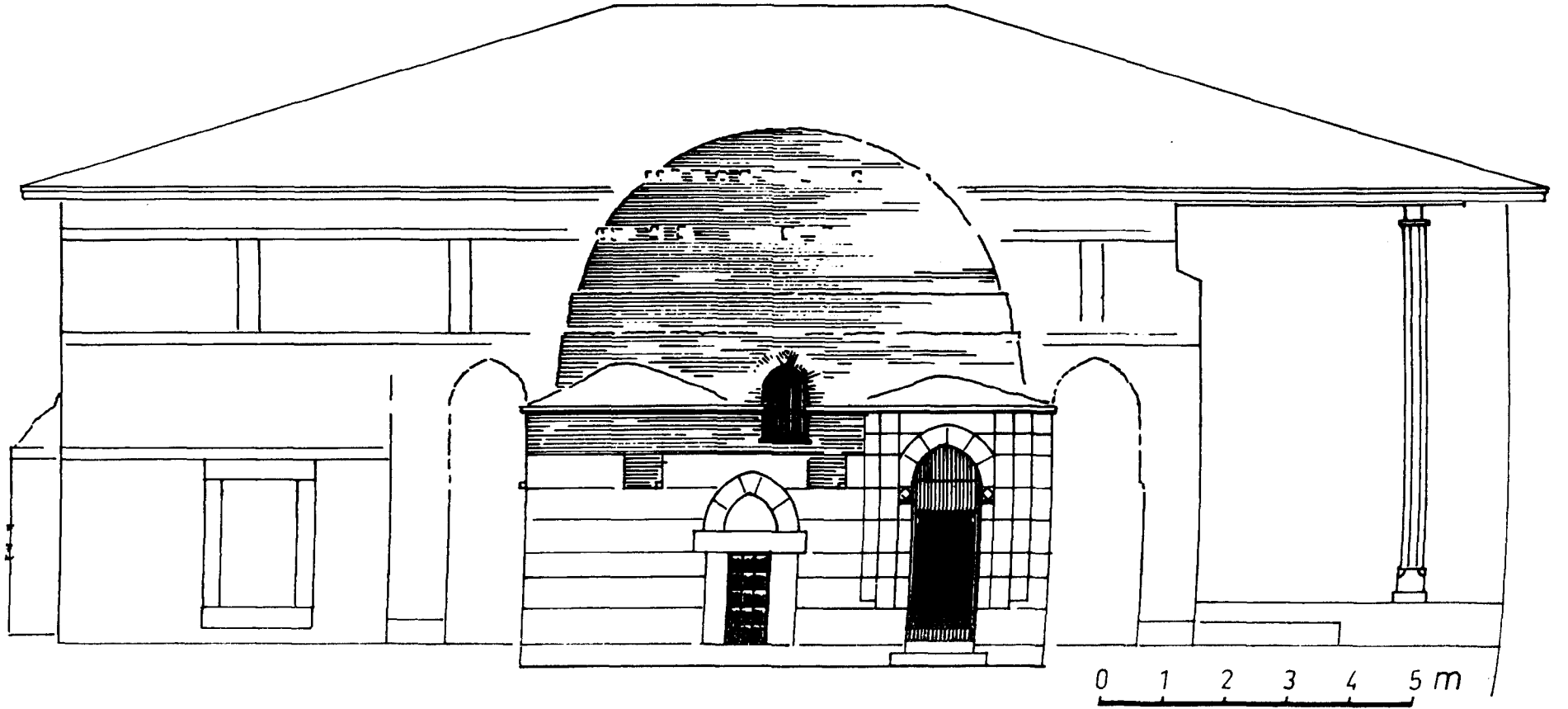
Levha: V- b

Dar-ül huffaz ve Mescidin dođu cephesi (Restitüsyon denemesi)



Levha: V-a

Bugünkü duruma göre Dar-ül huffaz ve Mescidin doğu cephesi





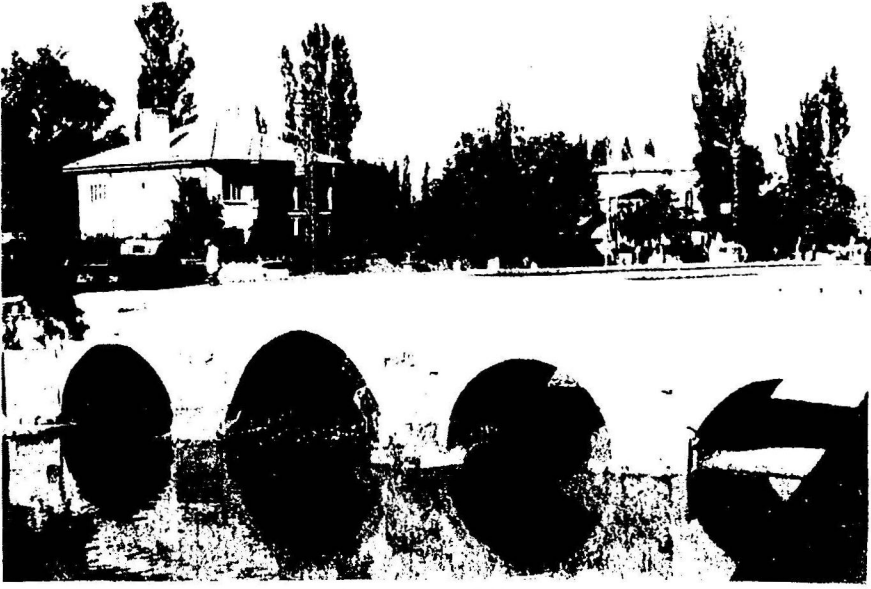
Resim : 4 — Çifte Hamamın batı cephesi ve kadınlar kısmına bitişik dükkânlar



Resim : 5 — Çifte Hamamın doğu cephesi
(Belediyece yapılan çevre istimlakinden sonra)



Resim : 6 — Erkekler kısmının girişi.



Resim : 1 — Meram Köprüsünün batı cephesi
(Onarım sırasında)



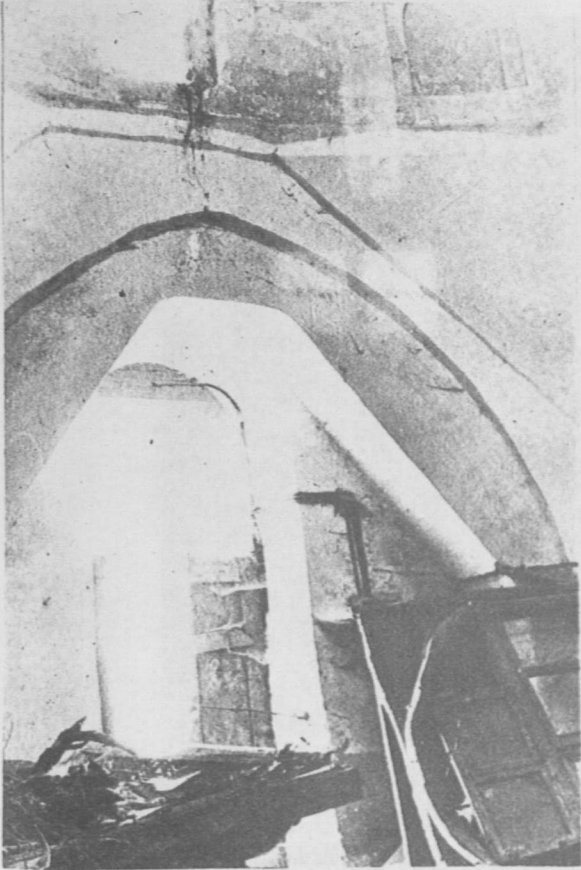
Resim : 2 — Meram Köprüsünün batı cephesi
(Onarımdan önce ve geride Meram Hamamı)



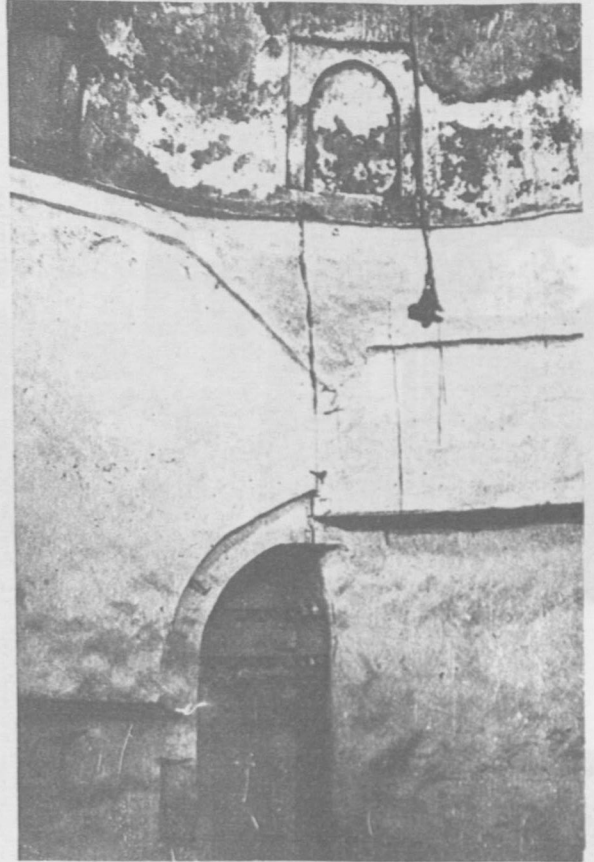
Resim : 3 — Meram Köprüsünün doğu cephesi
(Onarımdan sonra) ve geride, solda değirmen



Resim : 8 — Erkekler kısmının orijinal kapısı



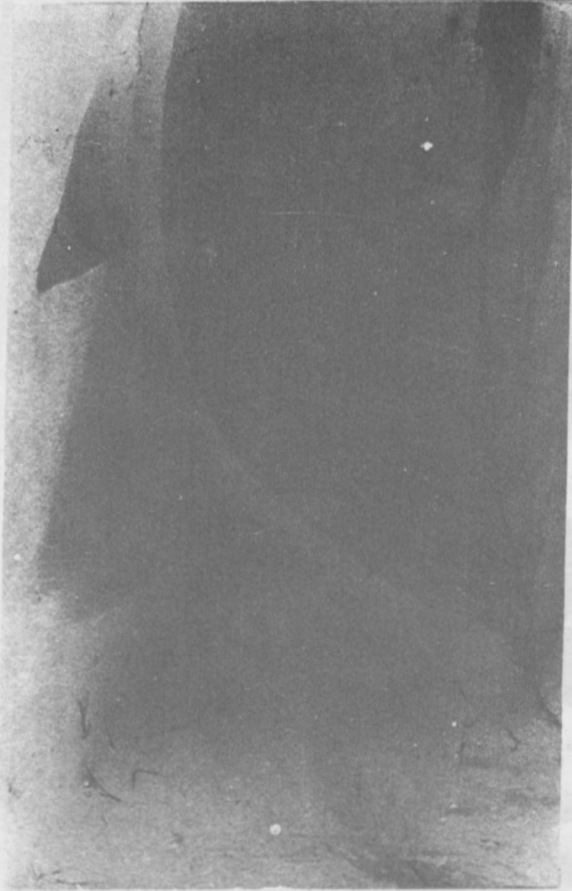
Resim : 9 — Erkekler kısmı muhdes girişinin içeriden görünüşü



Resim : 10 — Erkekler kısmı soyunma mahallinde kuzey batı köşeye yapılmış olan takviye dolgusu ve duvar nişi



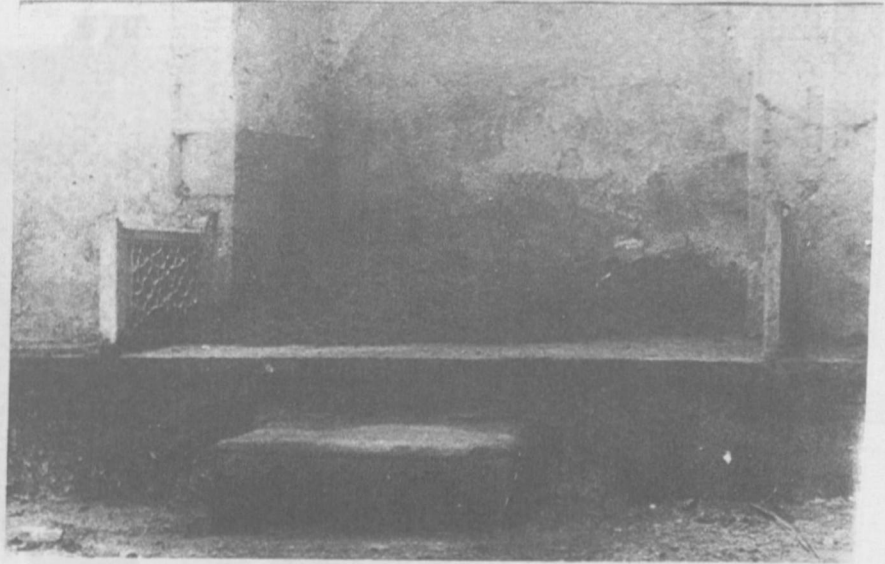
Resim : 7 — Erkekler kısmının orijinal kapısındaki
kemer tezyinatından detay
(Foto Halük Karamağaralı)



Resim : 15 — Erkekler kısmı
helâsında kubbe ışıklığını kapatan
bölme duvarı



Resim : 14 — Erkekler kısmı soyunma mahallindeki
şadırvan göbeği



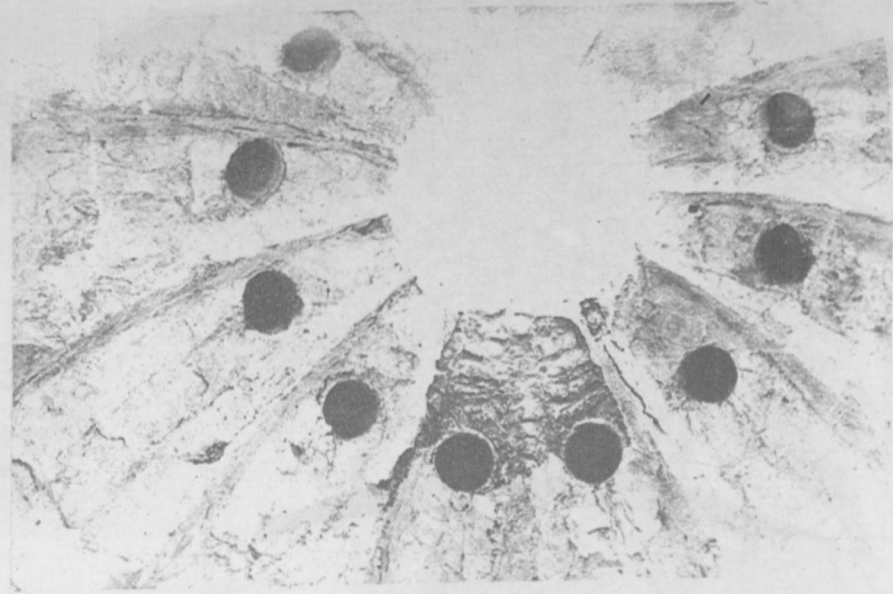
Resim : 16 — Erkekler kısmı soğukluğunda, eyvan
önündeki seki ve basamak taşı



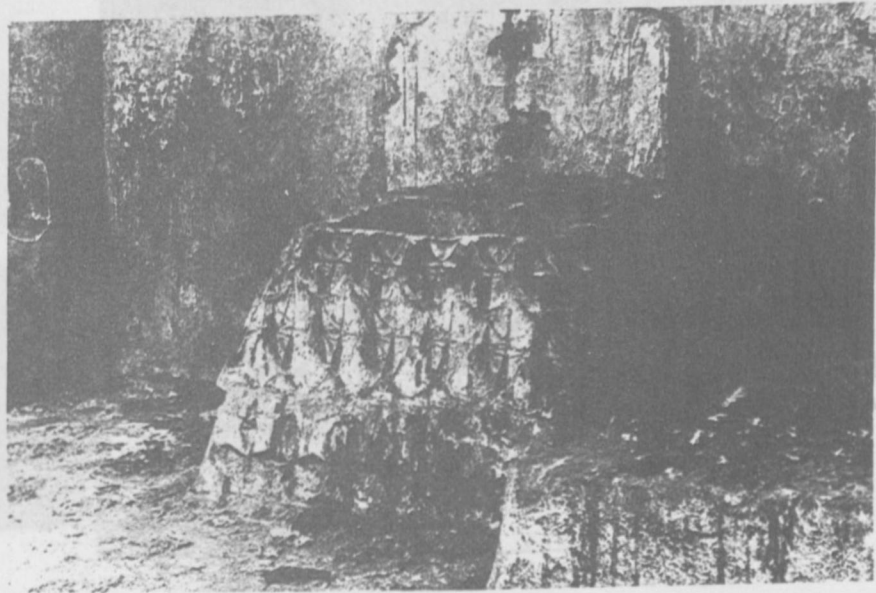
Resim : 12 -- Erkekler kısmı
soyunma mahallinin güney
luvarında meydana çıkan boyal
nakış



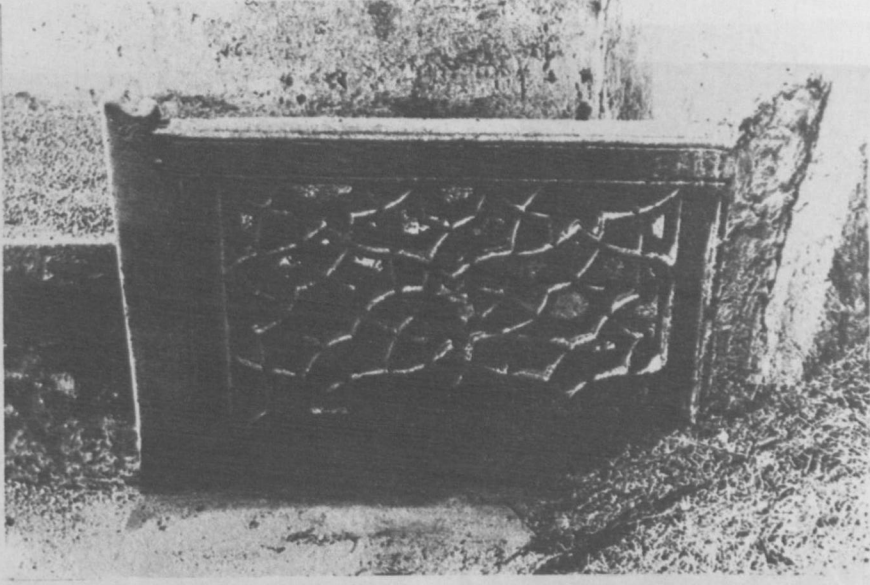
Resim : 20 — Erkekler havlu
kurutma mahallinin kubbesi ve
kasnağı



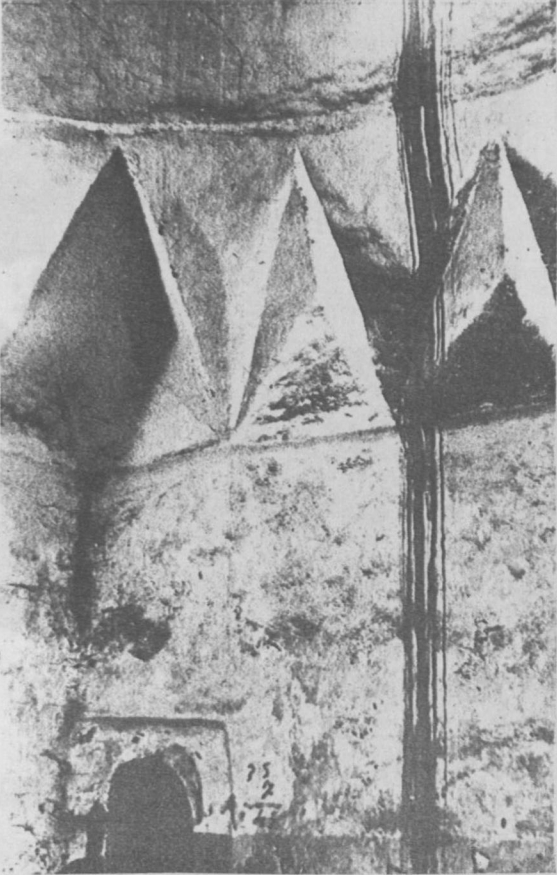
Resim : 21 — Erkekler kısmı havlu kurutma mahallinin
kubbe ışıklıkları



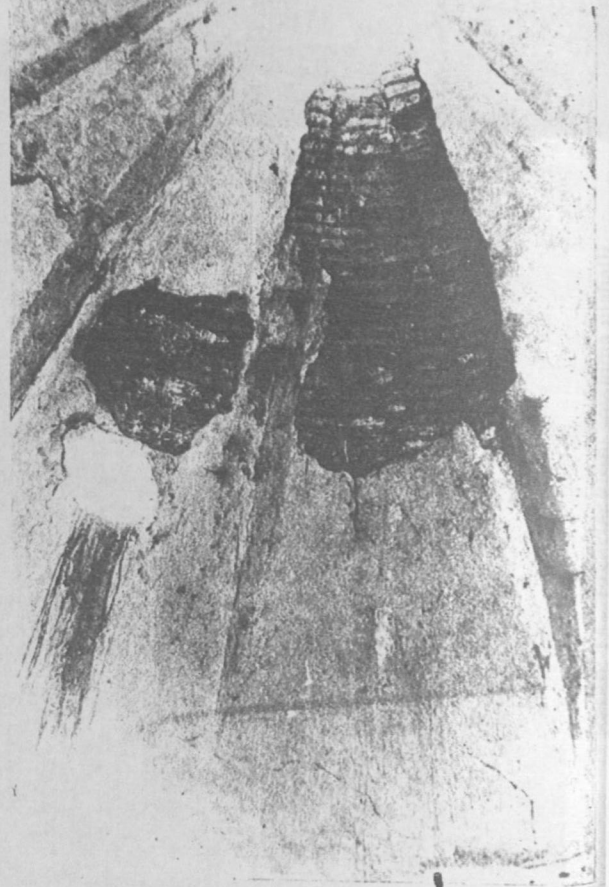
Resim : 22 — Erkekler kısmı sıcaklığında, doğu
eyvandaki mukarnaslı kurna



Resim : 17 — Erkekler kısmı soğukluğunda, eyvan sekisini ayıran mermer korkuluklardan biri



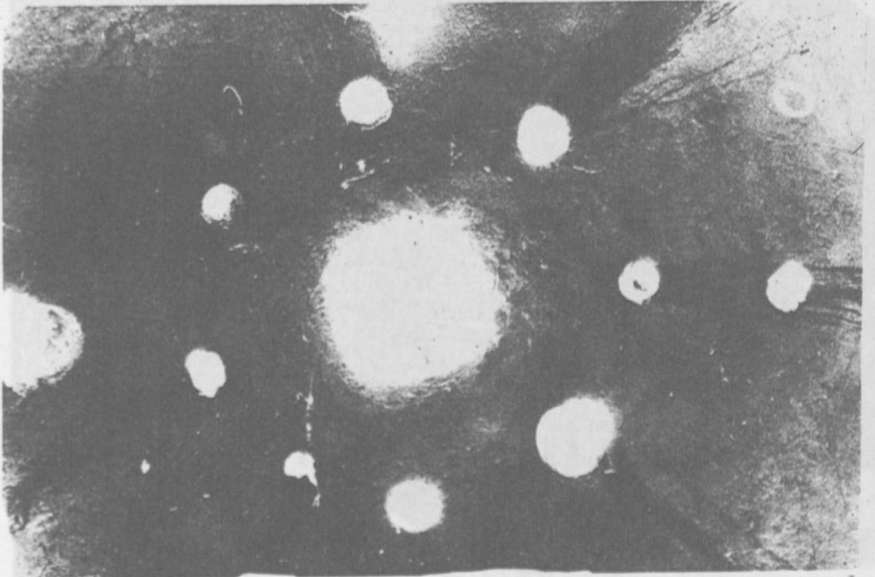
Resim : 18 — Erkekler kısmı soğukluğunda, üçgenli kubbe kasnağı ve sıcaklık kısmının kapısı.



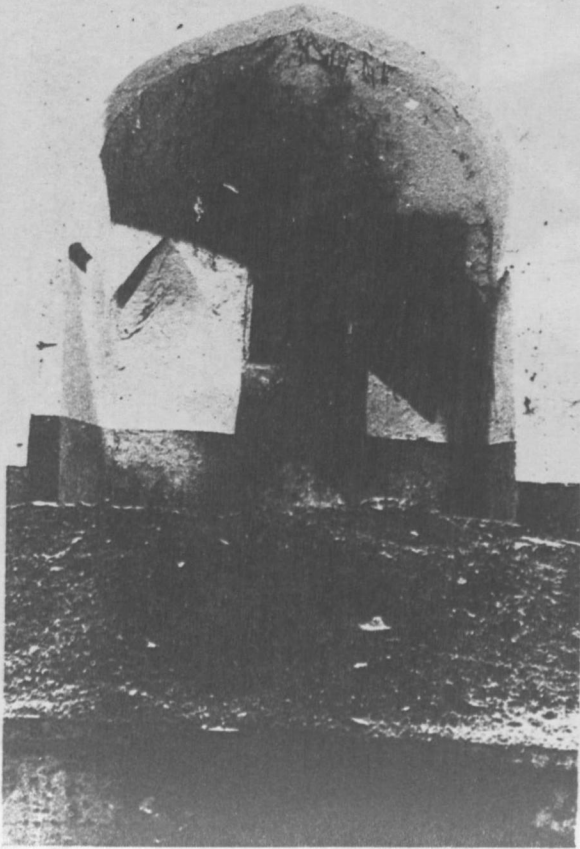
Resim : 19 — Erkekler kısmı soğukluğunun kubbesinden detay



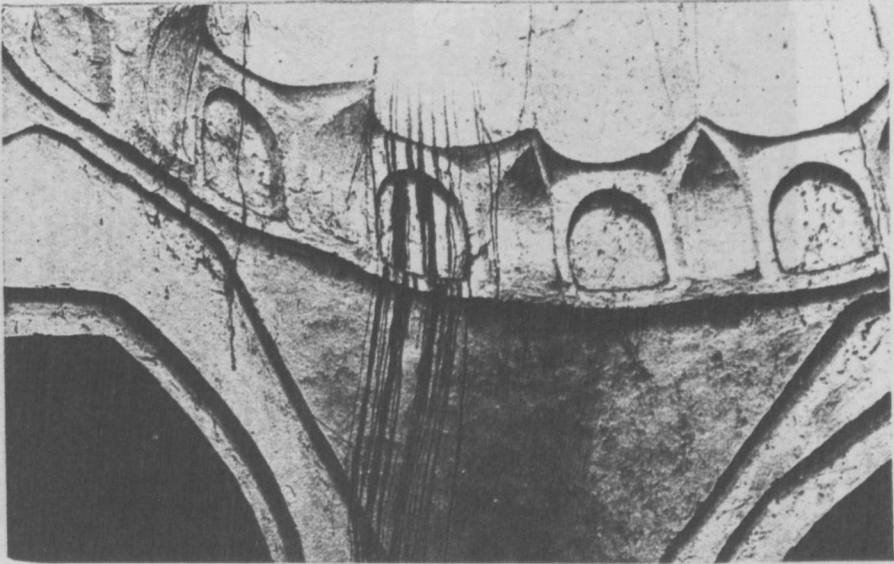
Resim : 26 — Kadınlar kısmının girişi



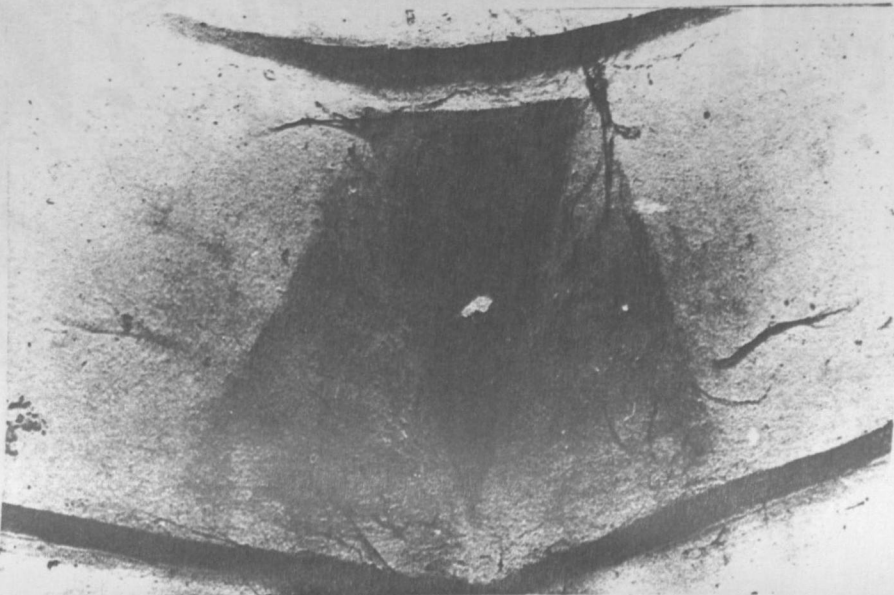
Resim : 27 — Kadınlar kısmı sıcaklığının kubbesindeki ışık gözleri



Resim : 23 — Erkekler kısmı
sıcaklığında doğu eyvanı ve su
deposuna giriş penceresi



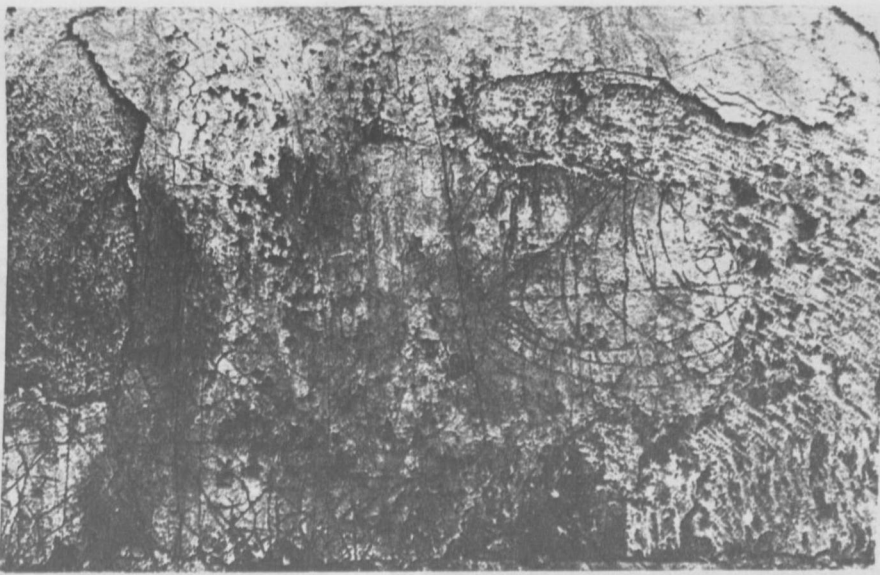
Resim : 24 — Erkekler kısmı sıcaklığının kubbe eteđi



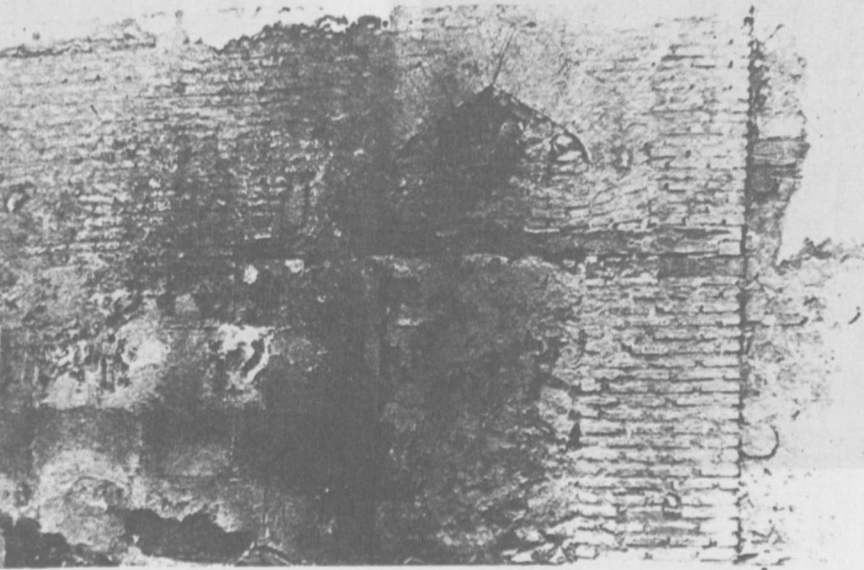
Resim: 25 — Erkekler kısmı sıcaklığının köşe



Resim : 32 — Dar-ül huffazın dođu
cephesinde, sıva üzerine çizilerek
yapılmış bahk resmi



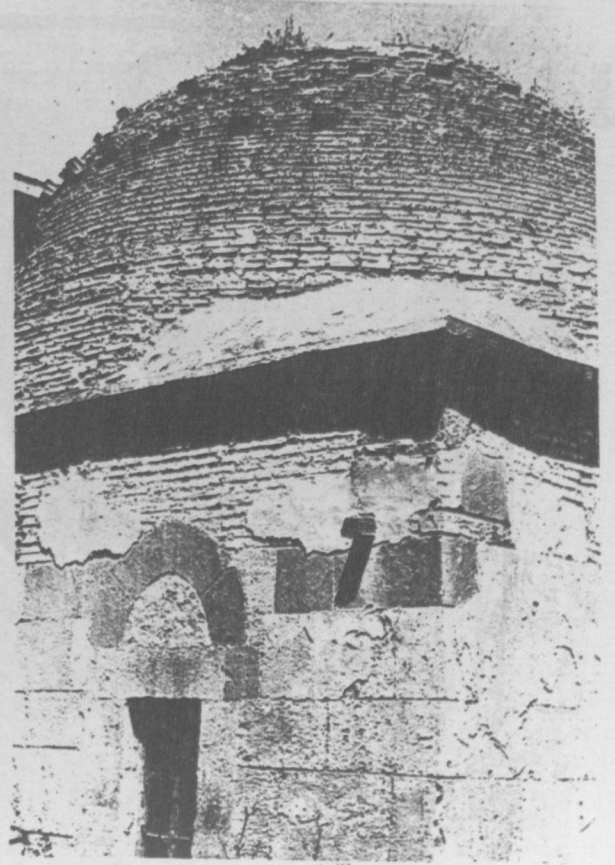
Resim : 33 — Dar ül huffazın güney cephesinde, sıva üzerine çizilerek yapılmış yelkenli resmi



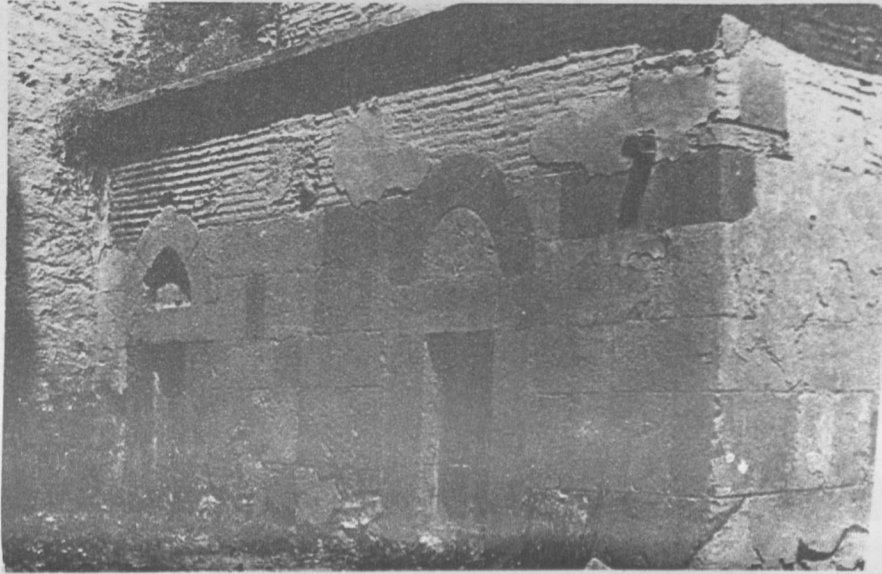
Resim: 34 – Dar-ül huffazın, mescid duvarı içinde kalmış olan güney doğu köşesindeki revak kemeri (mescidin doğru duvarının sıva raspasından sonra)



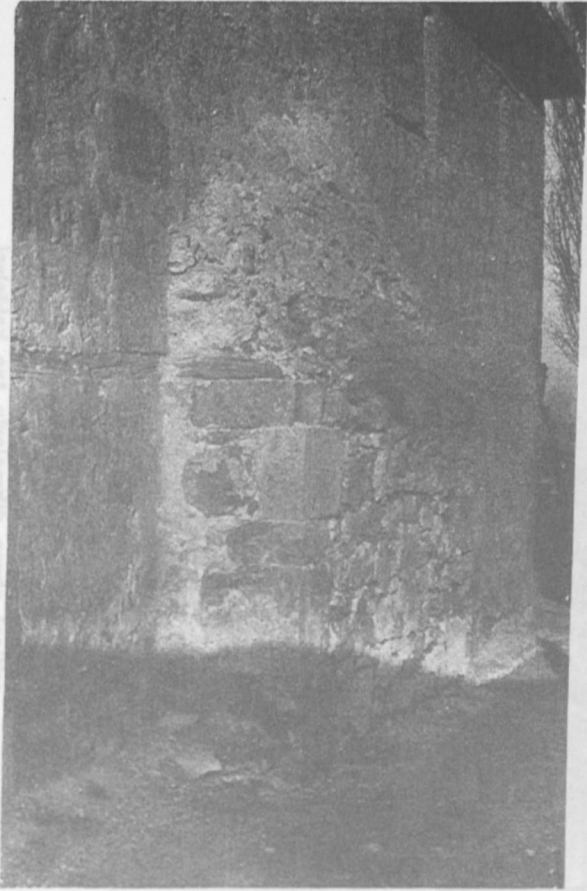
Resim : 29 — Dar-ül huffazın genel görünüşü



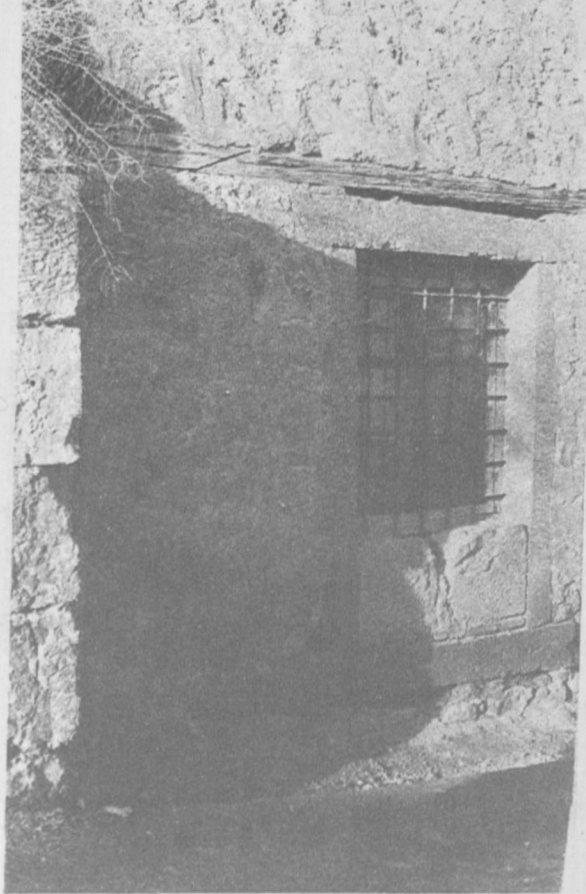
Resim : 30 — Dar-ül huffazın
kubbesindeki tuğla dişler ve güney
doğu köşedeki kemer boynu



Resim: 31 — Dar-ül huffazın güney cephesi



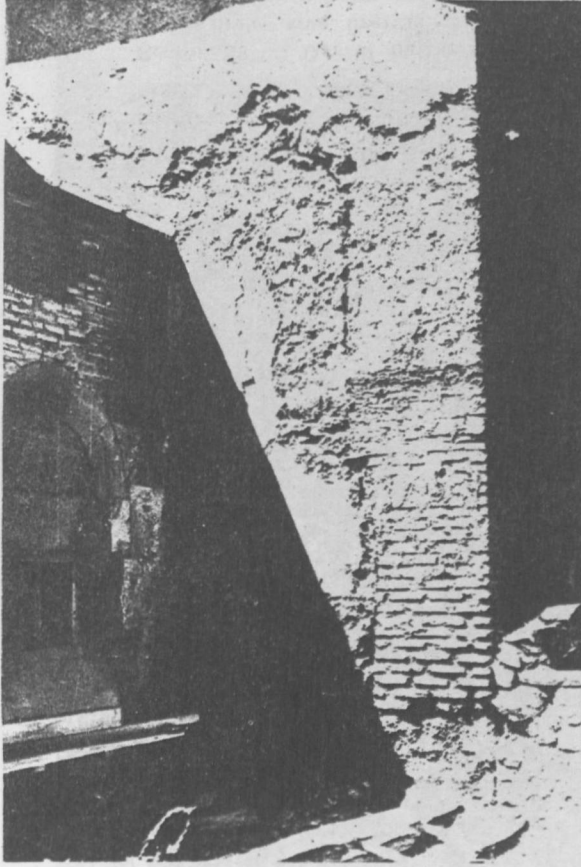
Resim : 38 Mescidin güney
duvarında mihrap çıkıntısı



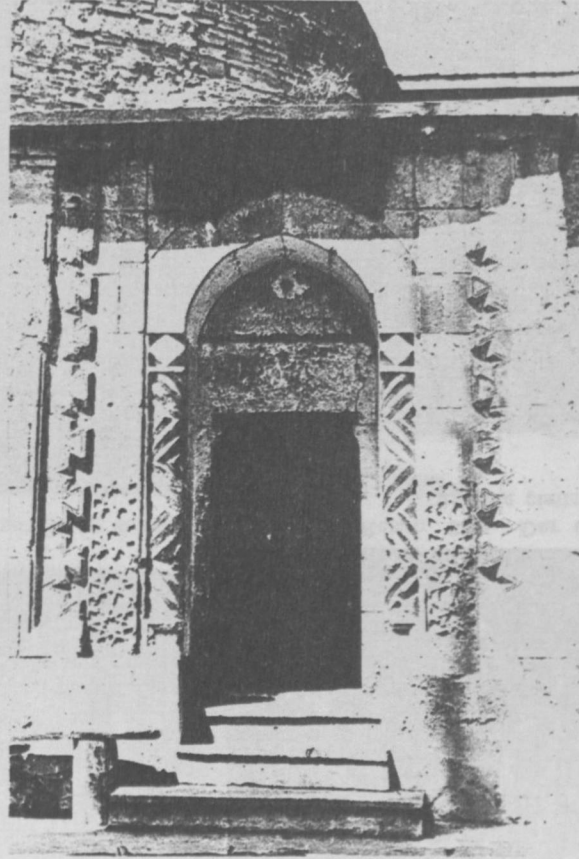
Resim : 39 --- Mescidin güney
cephesinde, mihrabın doğusundaki
pencere



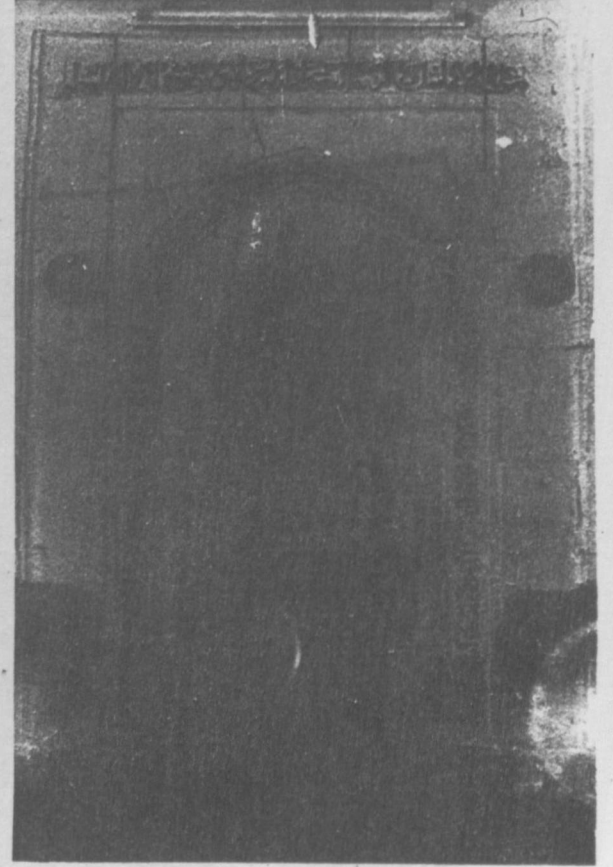
Resim : 40 — Mescidin son cemaat
mahalli



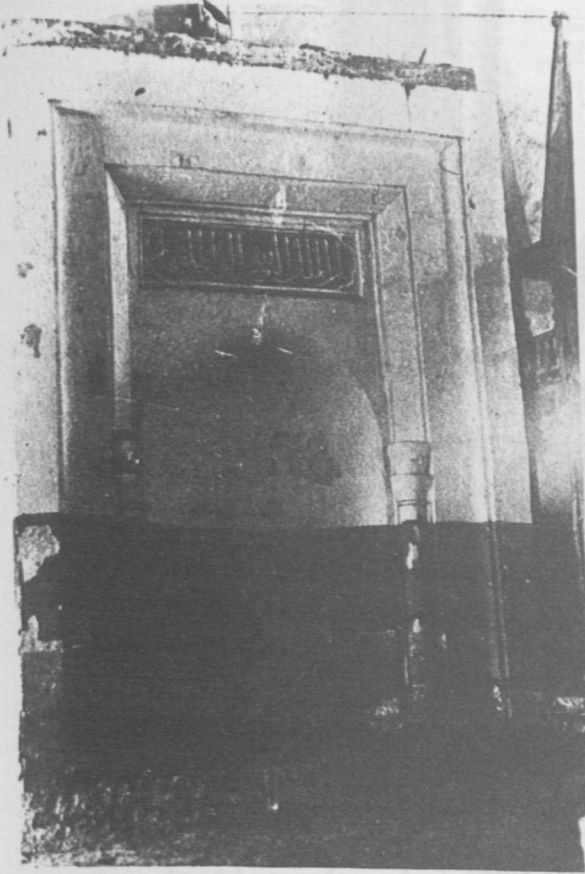
Resim : 35 — Mescidin kuzey dođu köşesinde, dar ül huffazın revakına ait revak ayađı ve tonoz kemeri (sıva raspasından sonra)



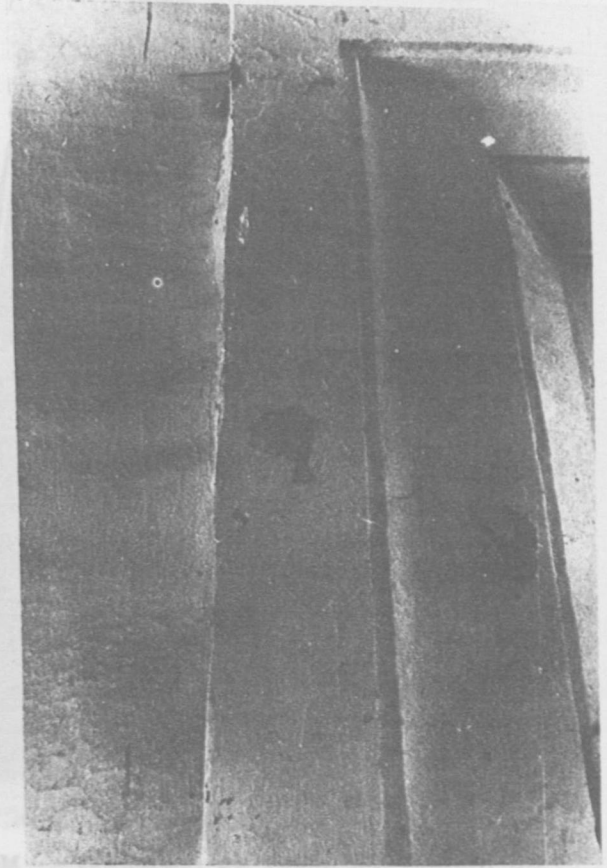
Resim : 36 — Dar-ül huffazın portali



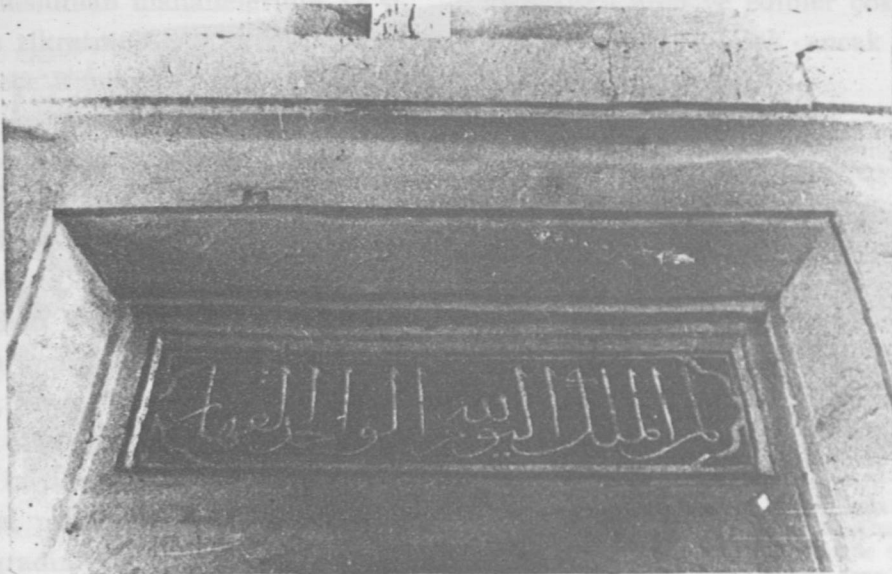
Resim : 37 — Dar-ül huffazın mihrabı



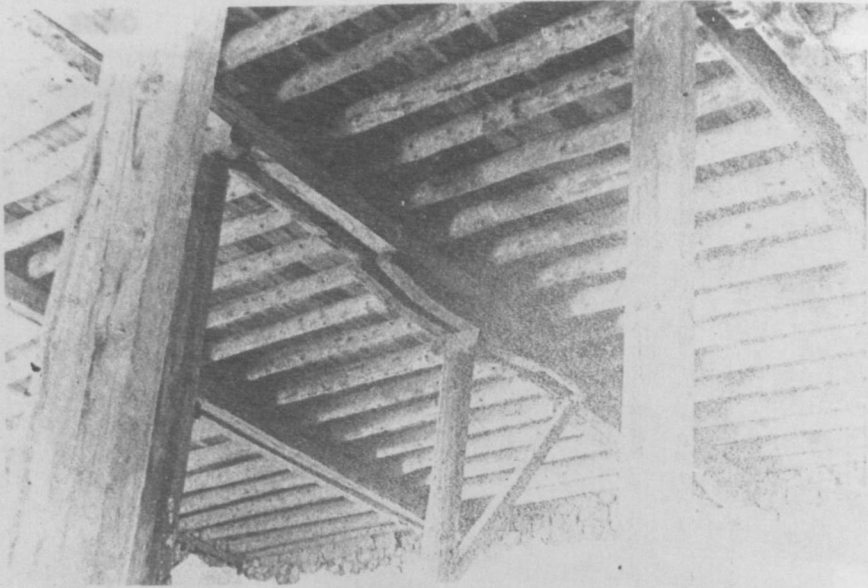
Resim : 44 — Mescidin taş mihrabı



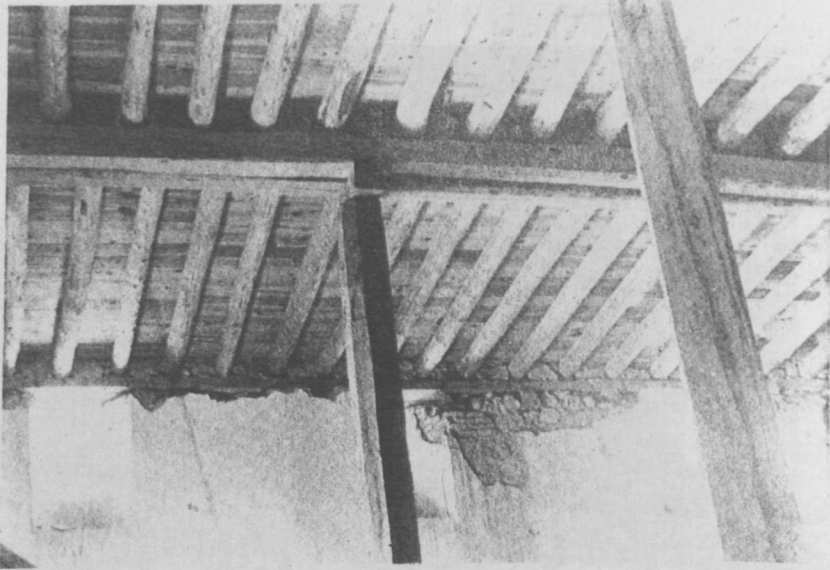
Resim : 46 — Mescid mihrabının çerçeve profilasyonundaki malâkârî tezyinat ve dökülen badanalar



Resim : 45 — Mescid mihrabının kitabesi ve çerçeve profilasyonundaki malâkârî tezyinat



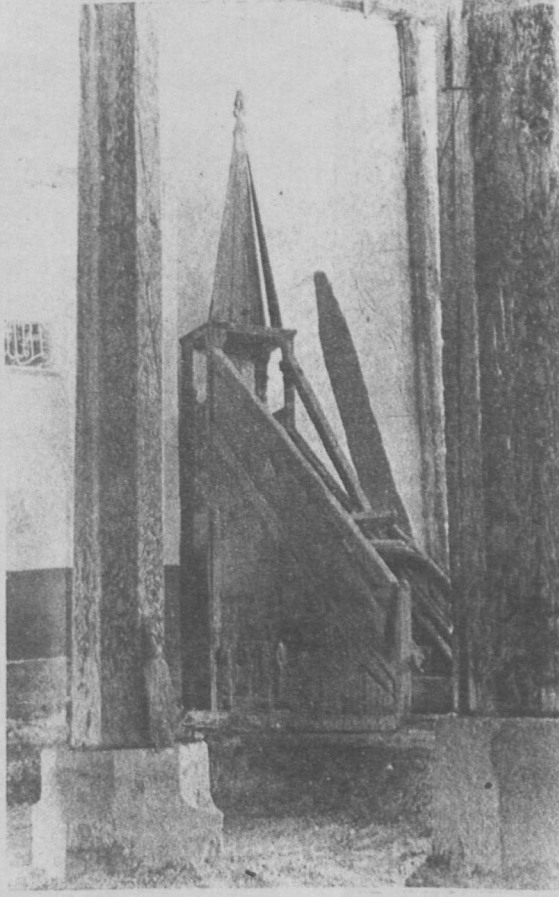
Resim : 41 Mescidin 1965 yılı onarımında yenilenen tavan örtüsü



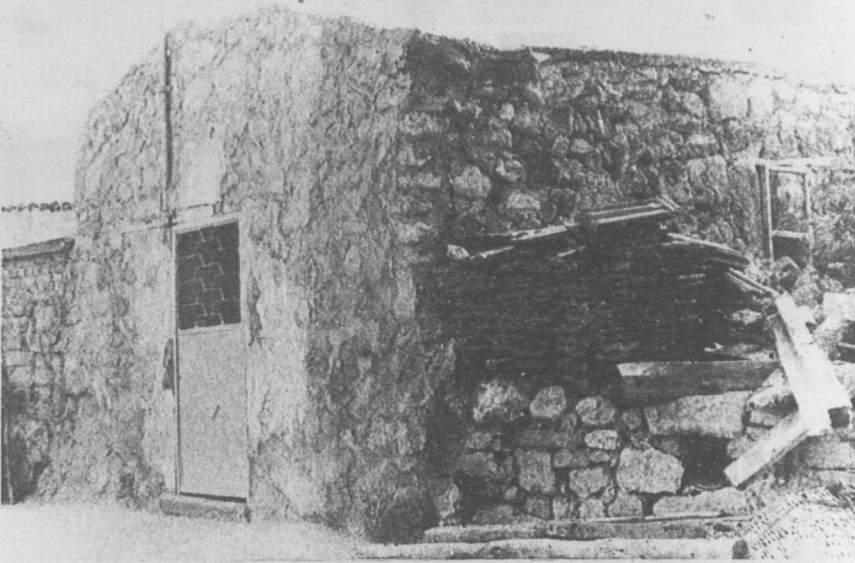
Resim : 42 — Mescidin tavan kirişlemesini taşıyan orijinal ahşap dikmelerden bir



Resim : 43 — Mescidin tavan kirişlemesini taşıyan orijinal ahşap dikmelerin taş kaideleri



Resim : 47 — Mesciddeki ahşap
mimber (onarım sırasında)



Resim : 48 — Tavus Baba Türbesinin genel görünüşü