

MANİSA MURADIYE CAMİİ VE KÜLLİYESİ

ERDEM YÜCEL

Manisa'da XVI. yüzyıl Türk Mimarisinin en güzel ve en muhteşem eserlerinden olan Muradiye camii, şehre hakim bir noktada, Spil dağı eteklerinde inşa edilmiştir. (Resim 1) Camiinin bulunduğu cihet, şehrin güneyine düşen Saruhan mahallesidir ve burası aynı zamanda Saruhan devri eserlerinin büyük bir kısmını bünyesinde barındırmaktadır. (Resim 2)

Muradiye camii, medrese, imaret, dükkânlar ve XIX. yüzyılda bunlara ilâve edilen kütüphane ile bir külliye teşkil eder. Geçirdiği tamir ve tadilâta rağmen orijinalliğini zamanımıza kadar muhafaza etmiş, müstesna eserlerden biridir.

Muradiye camii, aynı yerde Sultan Murad III (1546 - 1595) ün H. 991 - 994 (1583 - 1585) yılları arasında inşa ettirdiği ikinci yapıdır.

İlk camii, Sultan Murad III, daha Manisa'da şehzade olarak bulunduğu sıralarda inşa ettirmiştir. Bu camiinin inşa tarihi bu gün için meçhul ise de, Murad III'ün tahta çıktığı H. 982 (1574) tarihinden önce yapılmış olduğu muhakkaktır. Keza, Hazine-i Evrak kayıtlarında bulunan bir vesika, camiinin Sultan Murad III'ün şehzadeligi sırasında yapıldığını teyit etmektedir. Ayrıca tarihçi Naima, Sultan Murad III'ün yaptırdığı eserlerden bahsederken, Manisa'da camii şerif, yanında bir medrese icad, mücedden imaret ve han, tabhane dahi yaptırdılar demektedir.¹ Fakat Tarihçi Naima'nın Murad III'ün Manisa'daki eserlerinin hepsini şehzadeligi sırasında yaptırmış

olduğu iddiası da hatalıdır. Çünkü Sultan Murad III., sadece ilk camii şehzadeliginde yaptırmış, bugünkü camii, medrese ve imaret onun padişah olduğu yıllarda inşa edilmiştir.²

Bugünkü kadar geniş bir sahayı kaplamayan ve mevcut cemaatin da ihtiyacını karşılamayan ilk camiinin, yıktırılarak yerine yenisinin yapılmasına karar verilince şimdiki Muradiye Camiinin inşasına H. 991 (1583) yılı muharrem ayında başlanmıştır.

Muradiye camiinin inşası o devir için mühim bir hâdise olduğundan Manisa'dan başka İzmir, Bursa gibi civar vilâyetlerde bu yapıya karşı derin bir alâka uyanmıştır. Kezâ, mühimme defterleri içerisinde, camiinin inşaatında çalıştırılmak üzere bir miktar taş ve sırak hamalı tedariki için Bursa kadısına yazılmış bir fermana rastlanmaktadır. Ayrıca İzmir, Manisa, Tire, Sart ve Nif kadılıklarına hitaben yazılı fermanlarda da bu camiye taş taşımak için araba tedariki emredilmektedir.³

İnşaatın başlamasından bir müddet sonra temeller atılıp duvarlar yükselmeye başladığı sıralarda, meçhul bir sebepten dolayı faaliyete bir fasıla verilmişse de cami H. 994 (1585) yılı Zilhicce ayında tamamlanmıştır. Fakat, külliye teşkil eden medrese, imaret, dükkân gibi yapıların tamamlanması ve manzumenin et-

1. Naima tarihî, C. I, s. 106.

2. Kâmil Su, Manisa Muradiye Camii ve Külliyesi, İst. 1940, s. 6-8,

3. Kâmil Su, Manisa Muradiye Camii ve Külliyesi İst. 1940, s. 11.

rafına kaldırım döşenebilmesi için inşaat H. 1001 (1592) yılına kadar devam etmiştir.

CAMIİN MIMARI :

Manisa Muradiye Camiinin mimarı olarak bir çok kaynaklar Mimar Sinan'ı gösterirlerse de, bu tarihte Sinan'ın artık ihtiyarladığı bir hakikattir. Keza İstanbul haricindeki inşaatları kendi yanında yetişen ve yarattığı ekolü benimsemiş mimarlara terk etmiş olduğunu da bugün artık biliyoruz. Meselâ H. 985 (1577) yılında Balıkesir'in en mühim eserlerinden Yıldırım ve Zağanos Paşa camilerinin bir zelzele neticesi yıkılması üzerine, bunların tamirini Mimar Mahmud Ağa'nın deruhte etmiş olması bu hususu açıkça göstermektedir.

Muradiye camiinin plânı, Mimar Sinan'ın diğer eserleri ile mukayese edildiği zaman oldukça değişik bir şekil gösterir. Fakat Sinan, eserlerinde o kadar çok varyasyon denemiştir ki, bu plân onun stiline uymuyor diyemeyiz. Bu arada, plânın Sinan'a ait olması, fakat aynen tatbik edilmiyerek değişikliğe maruz kalması da ihtimal dahilindedir.

Muhakkak olan bir nokta vardır ki o da, camiin inşasına Mimar Mahmud Ağa'nın başlaması ve onun âni ölümü üzerine de, yerine Hassa mimarlarından Mehmed Ağa'nın tayin edilmesidir. Bu tayini Hazine-i Evrak kayıtlarında Sultan Murad III'ün 3 Sefer 994 (1585) tarihli fermanından anlıyoruz.⁴

CAMIİN MIMARI YAPISI :

Muradiye külliyesinin etrafı kesme taştan alçak avlu duvarları çevrili olup bu duvarların kuzey, güney, ve batı yönlerinde muhtelif kapılar açılmıştır. Külliye'nin esas girişi kuzeyde, cami ile medrese arasında ve üzerinde Kelime-i şahadet yazılı bulunan basık kemerli bir kapıdır. (Resim 3)

Vaktiyle avlunun üç tarafının "U" şeklinde medrese odaları ile çevrili bulunduğu anlaşılmaktadır. Ne yazık ki, bunlar zamanımıza kadar gelememiş ve hiç bir iz bırakmadan yıkılmış, yerleri de avluya dahil edilmiştir. Vakıflar Genel Müdürlüğü'nün 1956 yılı onarım faaliyeti sırasında avlunun ortasına ve cümle kapısının karşısına devrinin mimarî stiline uygun sekizgen plânlı, geniş saçaklı bir şadırvan ilâve edilmiştir. (Resim 4)

Muradiye Camiinin plânı oldukça basittir. Cümle kapısından girilince ortada merkezi kubbenin örttüğü kare plânlı bir mekân, bunun doğu, batı ve güneyinde üstleri kubbemsi yarım çapraz tonozlar ile örtülü dikdörtgen kısımlar bulunmaktadır. Bu plân tarzı bize, İlk Devir Osmanlı Mimarisinde tatbik edilen, yan mekânlı cami tipini hatırlatmaktadır. Buna rağmen Muradiye camiini, üç yarım kubbe ile desteklenen merkezi kubbeli camilerin bir varyasyonu gibi de mütalaa etmek mümkün olacaktır.

Muradiye Camiinin en gösterişli kısmını, şüphesiz ziyaretçide kuvvetli bir tesir bırakan, ön cephe görünüşü teşkil etmektedir. Beş bölümlü son cemaat yerinin arkasından yükselen, plâstik olarak belirtilmiş, büyük kemer tamamen ön cepheye hakim vaziyettedir. (Resim 5) Bu kemerin iç dolguşu, alternatif olarak kırmızı beyaz taşlardan örülmüş, sivri kemerli, yuvarlak alçı şebekeli iki sıra pencere ve üçgen köşelikler ile hafifletilmiştir. Üst sırada beş, alt sırada da altı pencere bulunmaktadır. Kemerin üstü, iki taraftan aşağıya doğru inen bir merdiven gibi kademelendirilmiştir.

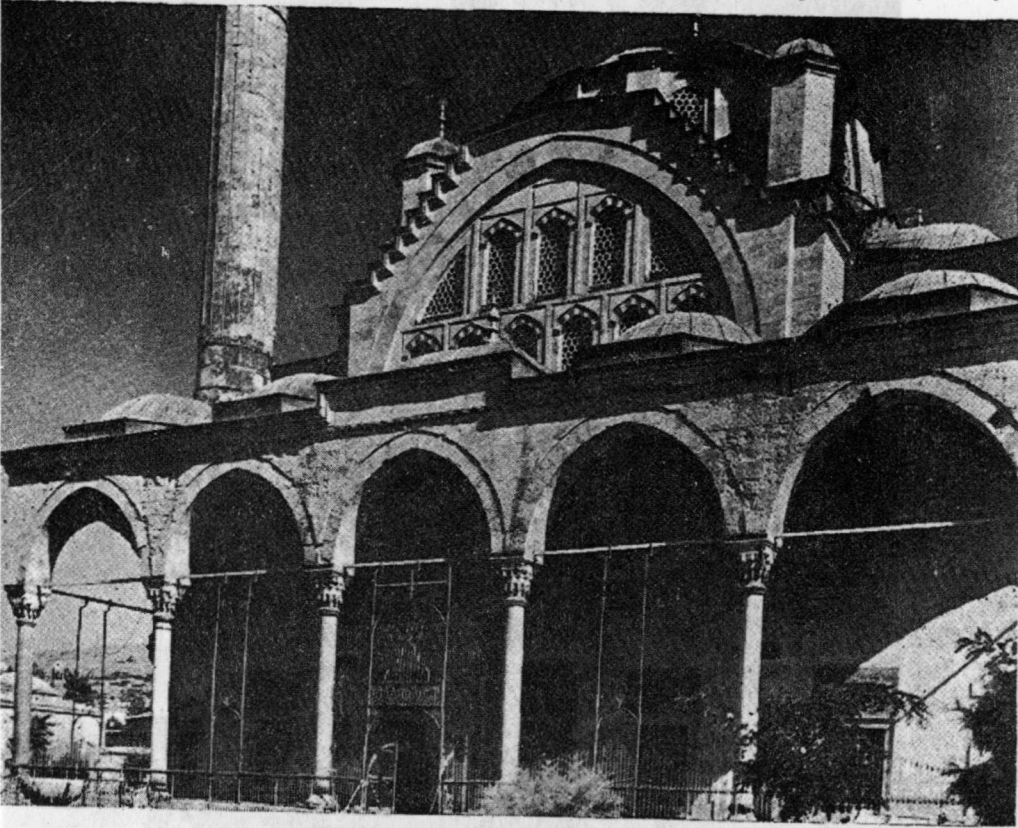
4. Camiin mimarları olan Mahmud ve Mehmed Ağaların hayatları hakkında tam bir malûmatımız yoktur. Sadece bazı Hazine-i Evrak kayıtlarında isimlerinden bahsedilmektedir. Meselâ (Bu sırada Manisa'da yapılan camiin mimarı Mahmud öldü. Sinan camii itimama erişmek için Mimar Mehmed'i tayin ettirdi) gibi.



Resim 1 — Muradiye Camiinin umumî görünüşü
(Vakıflar Gnl. Md.lük Arşivi)



Resim 2 — Muradiye külliyesi ve civarı
(Vakıflar Gnl. Md.lük Arşivi)



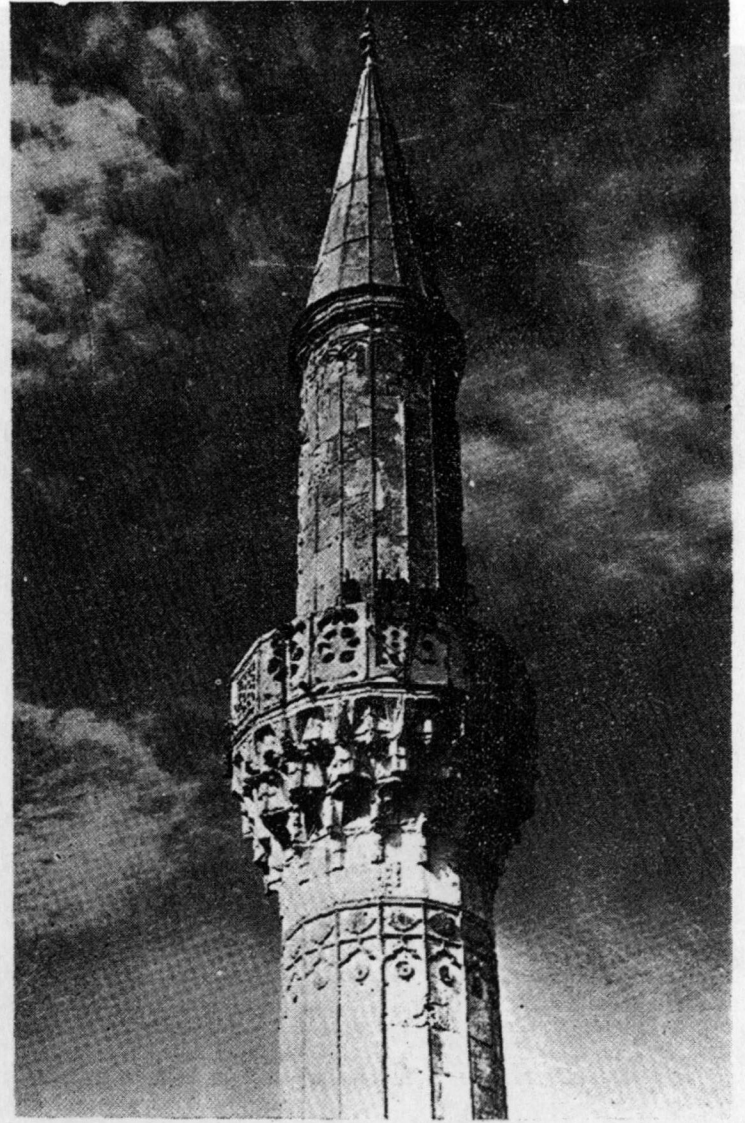
Resim 5 — Muradiye Camiinin kuzey cephesi (onarımdan önce)
(Vakıflar Gn. Md.lük Arşivi)



Resim 6 — Muradiye Camiinin portalı



Resim 7 — Muradiye Camiinın minare pabuçu
(Onarımdan önce)



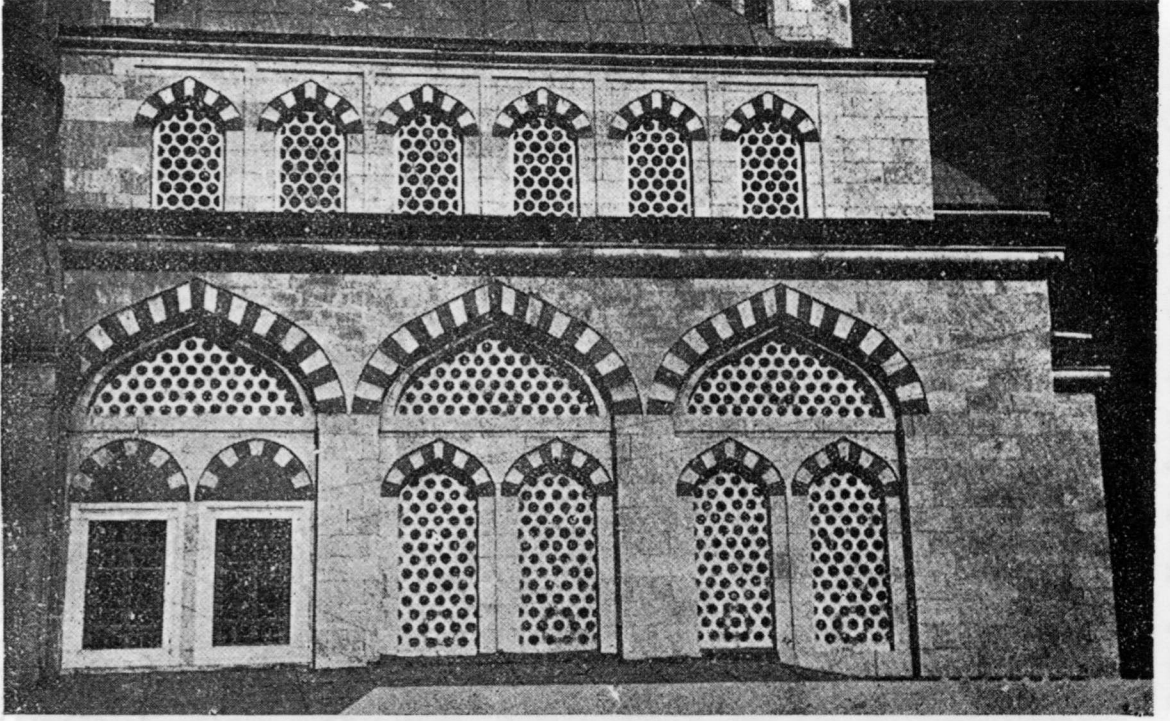
Resim 8 — Muradiye Camii minaresinin şerefe ve petek kısmı
(Onarımdan önce)



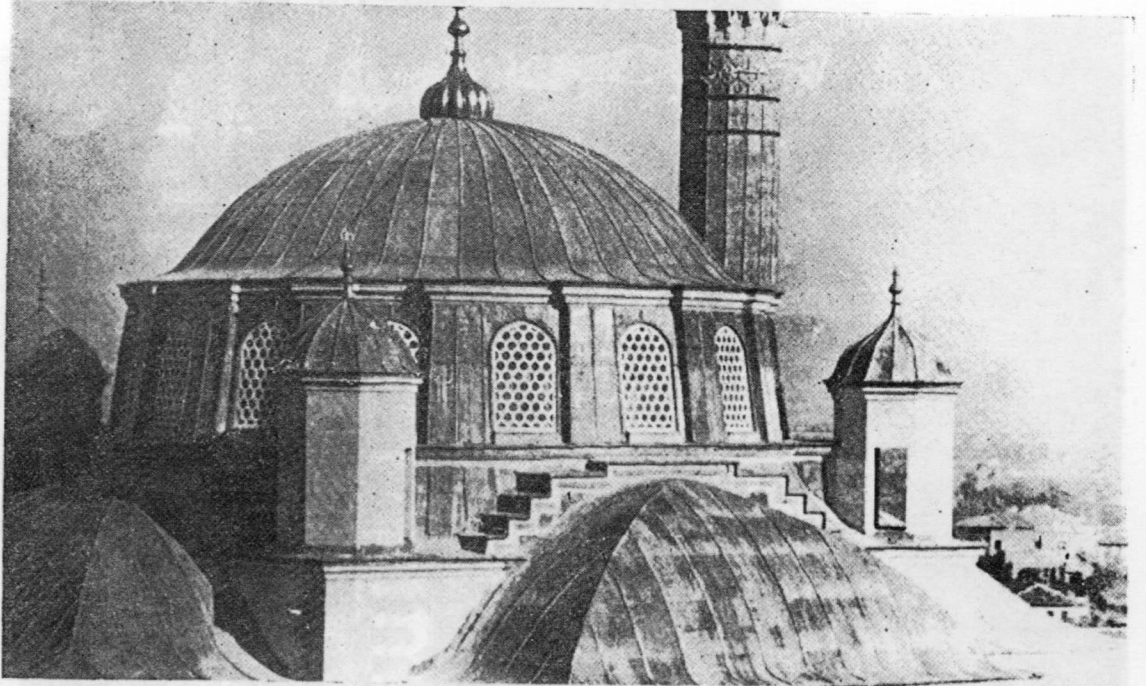
Erdem Yücel

Resim 9 — Muradiye Camiinin batı ve güney cepheleri.
(Onarımdan önce)

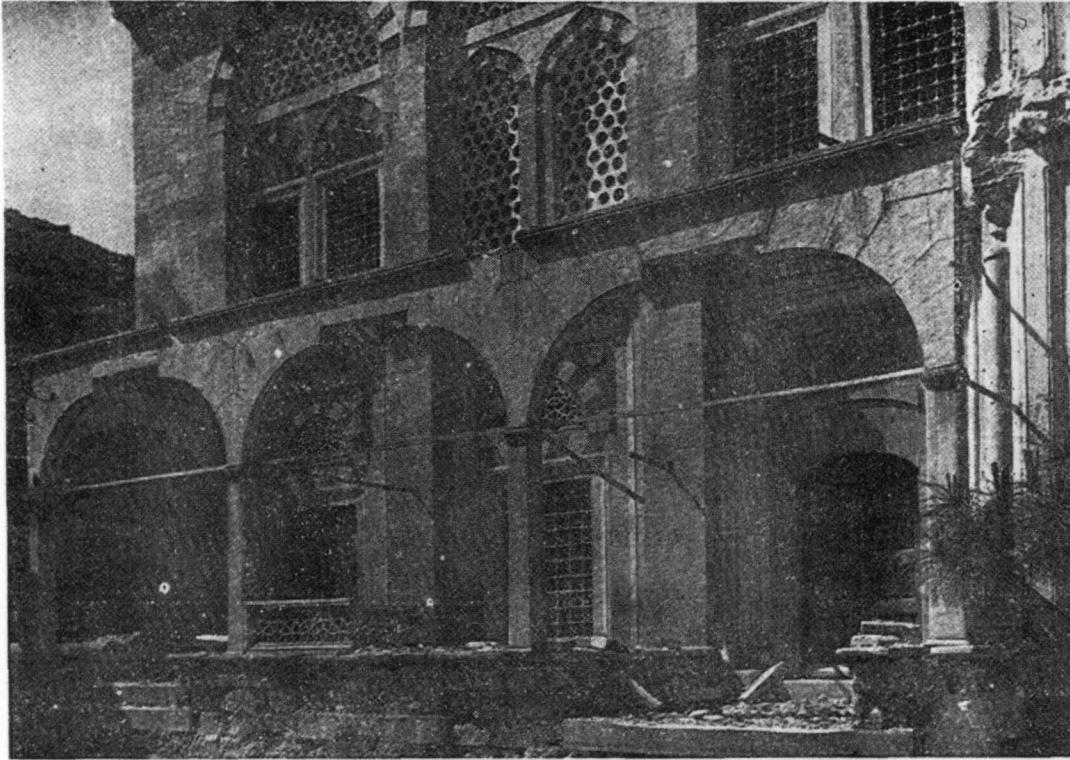
Resim 10 — Muradiye Camiinin batı cephesi (Onarımdan sonra)



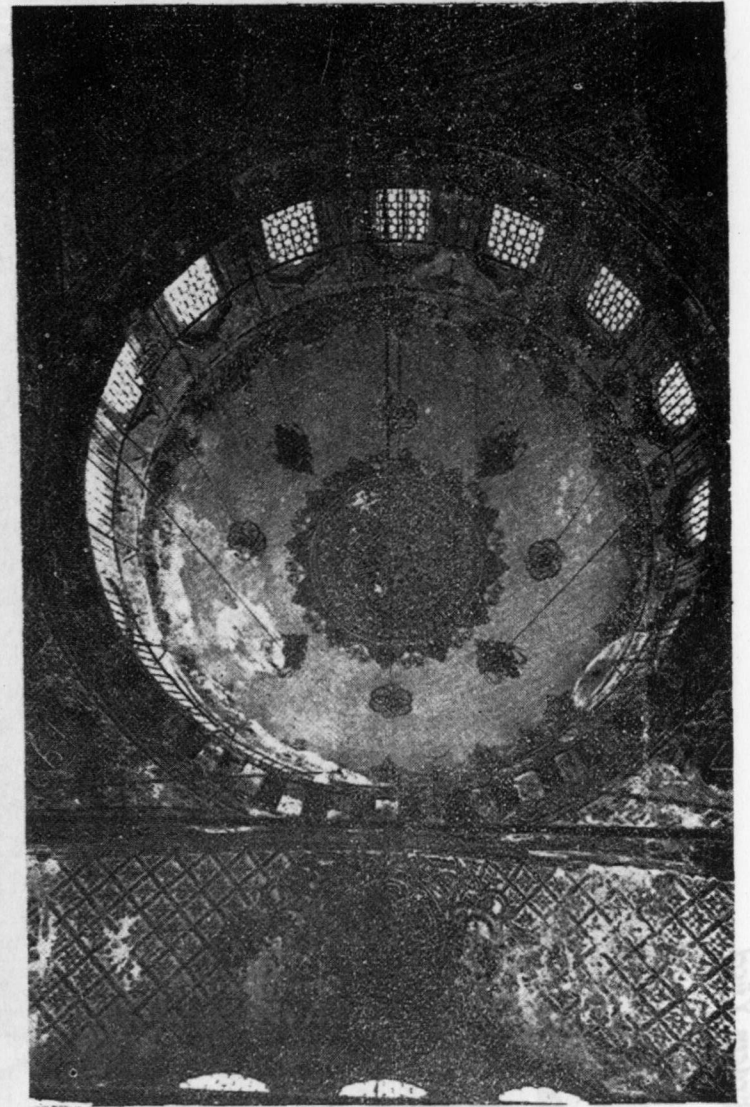
Resim 11 — Muradiye Camiinde pencere sistemi



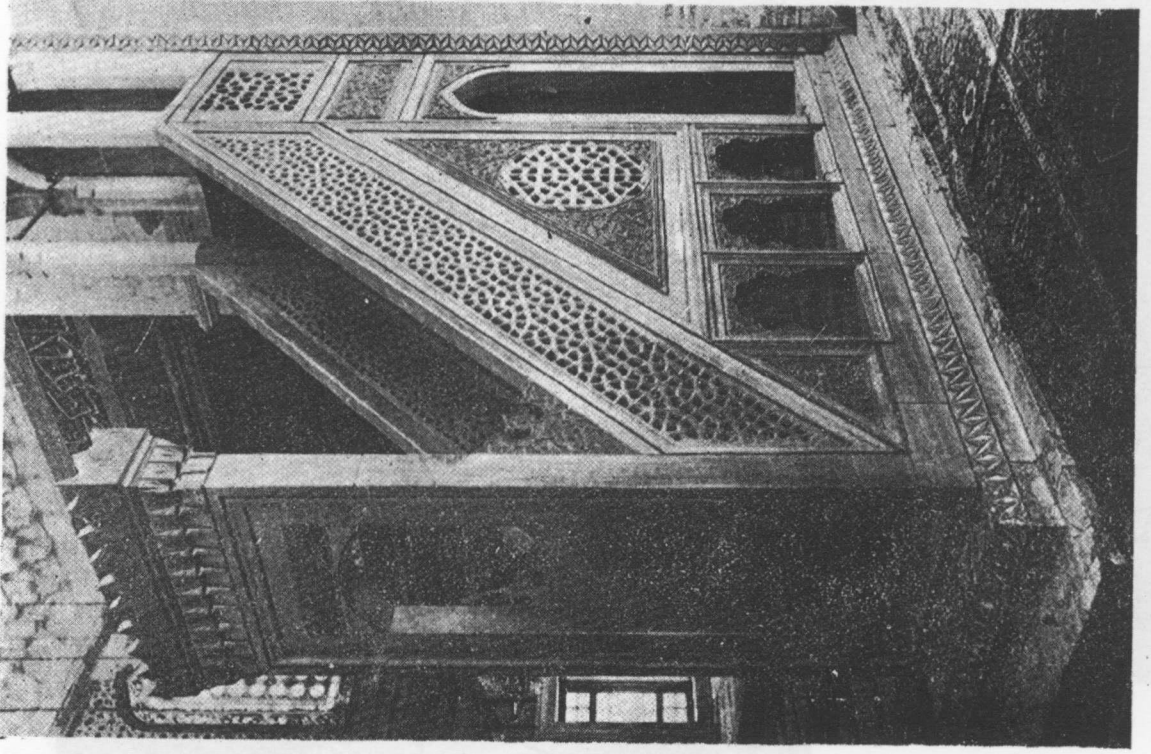
Resim 12 — Muradiye camiinin kubbesi ve köşe kuleleri
(Vakıflar Gnl. Md.lük Arşivi)



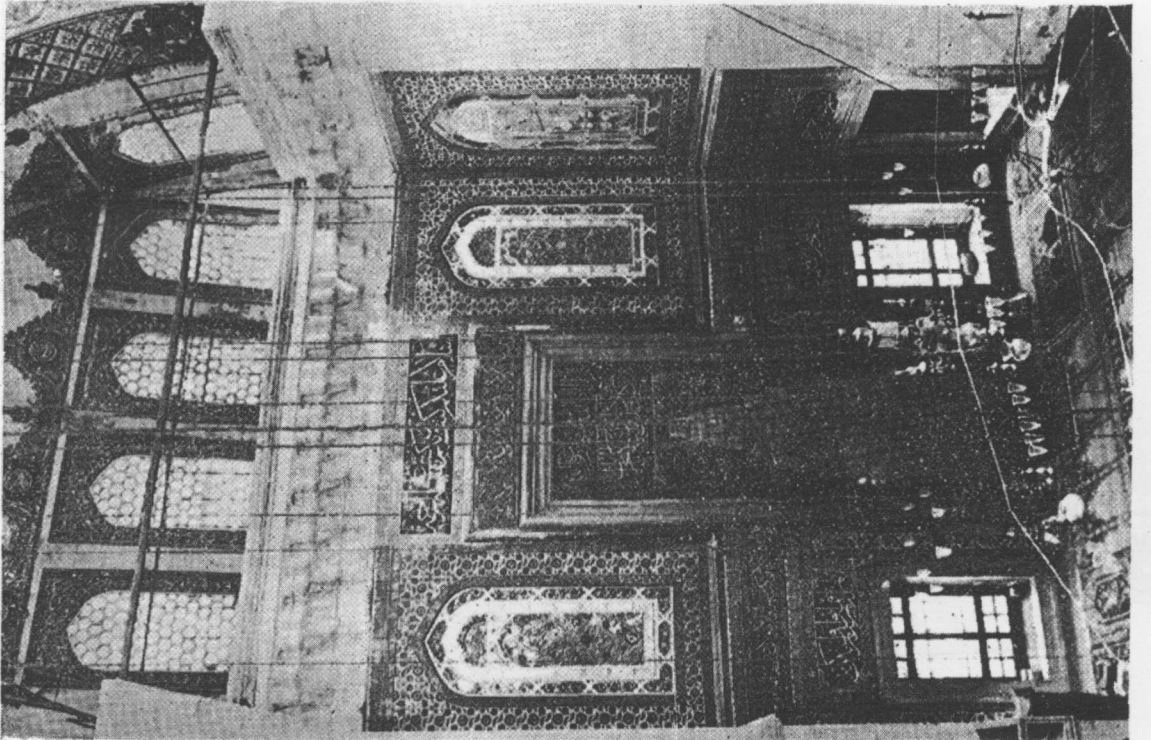
Resim 13 — Muradiye Camiinin doğu revakı (Onarımdan önce)



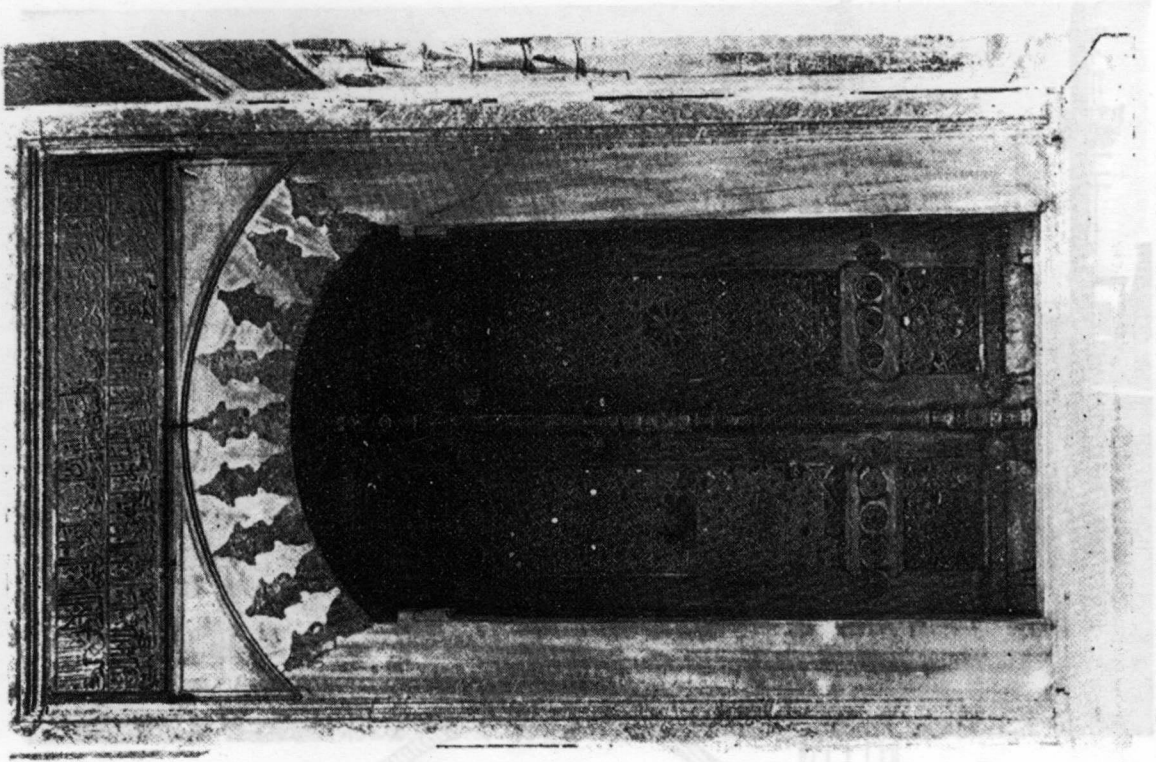
Resim 14 — Muradiye Camii kubbesinin iç görünüşü
(Onarımdan önce)



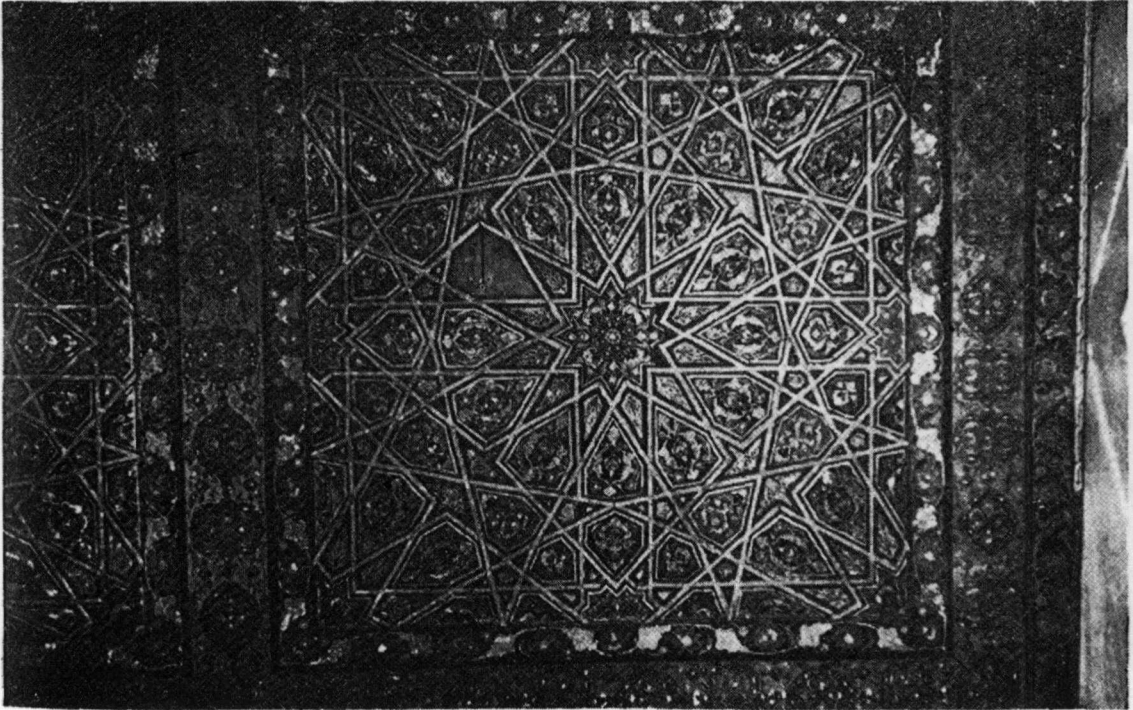
Resim 16 — Muradiye Caminin minberi
(Vakıflar Genel Md.lük Arşivi)



Resim 15 — Muradiye Caminin mihrabı
(Vakıflar Gnl. Md. lük Arşivi)



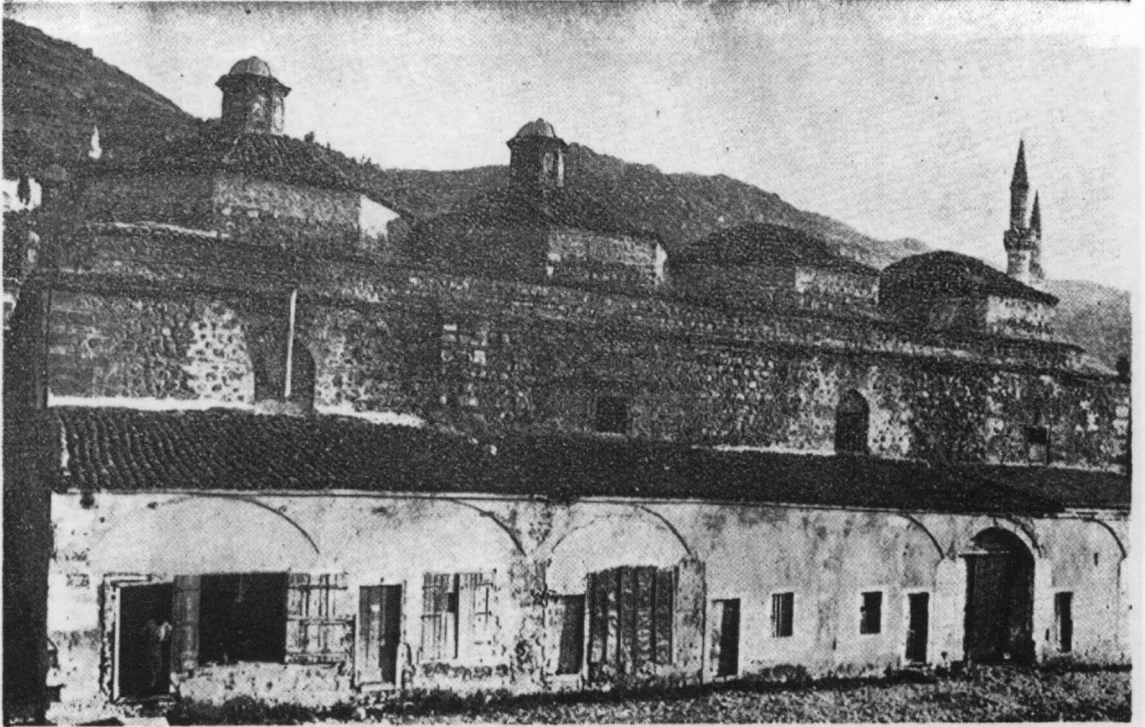
Resim 18 — Muradiye caminin orijinal kapı kanatları.
(Vakıflar Gnl. Md. İük Arşivi)



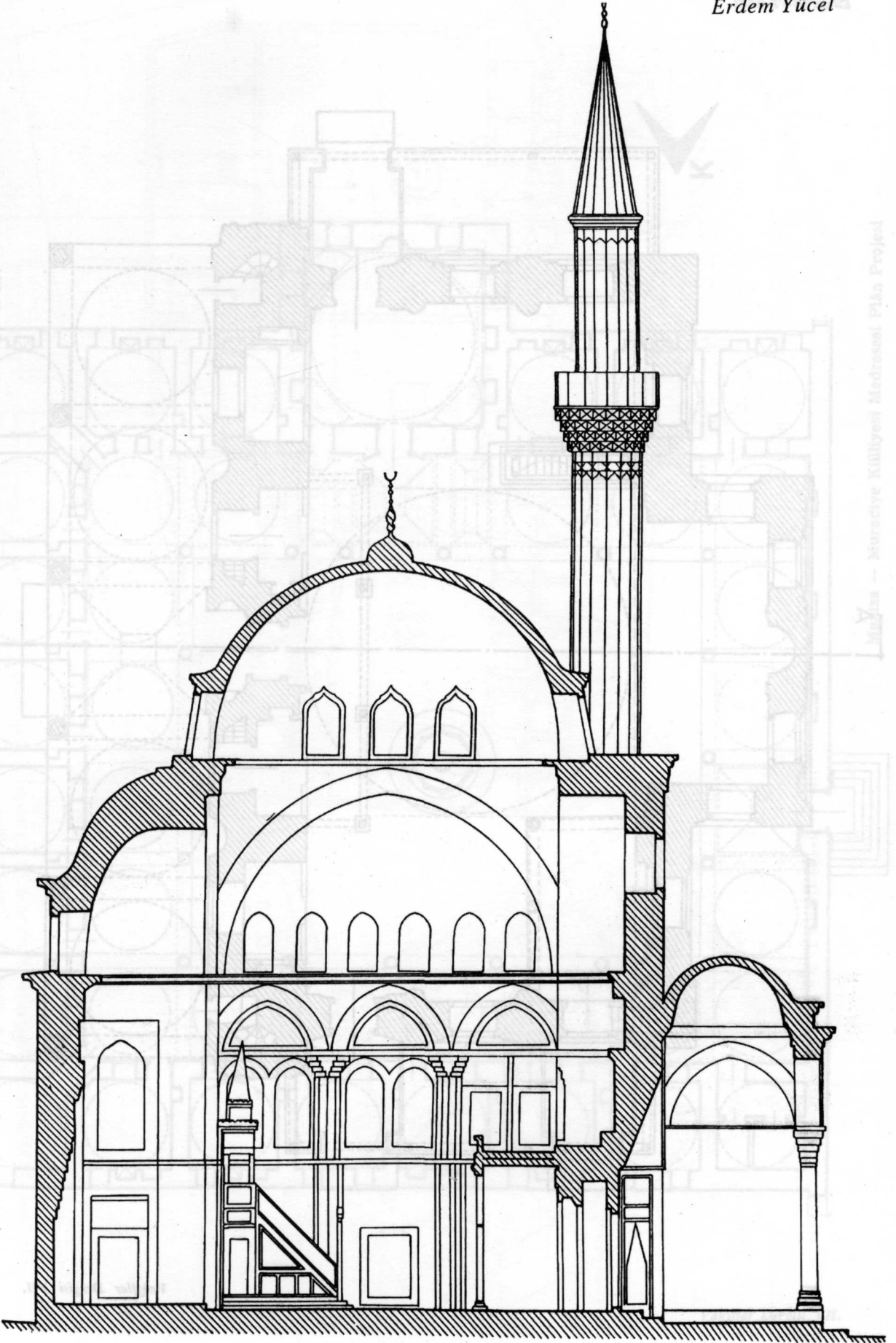
Resim 17 — Muradiye Camiinde hünkâr mahfili altındaki tavan
(Vakıflar Gnl. Md. İük Arşivi)

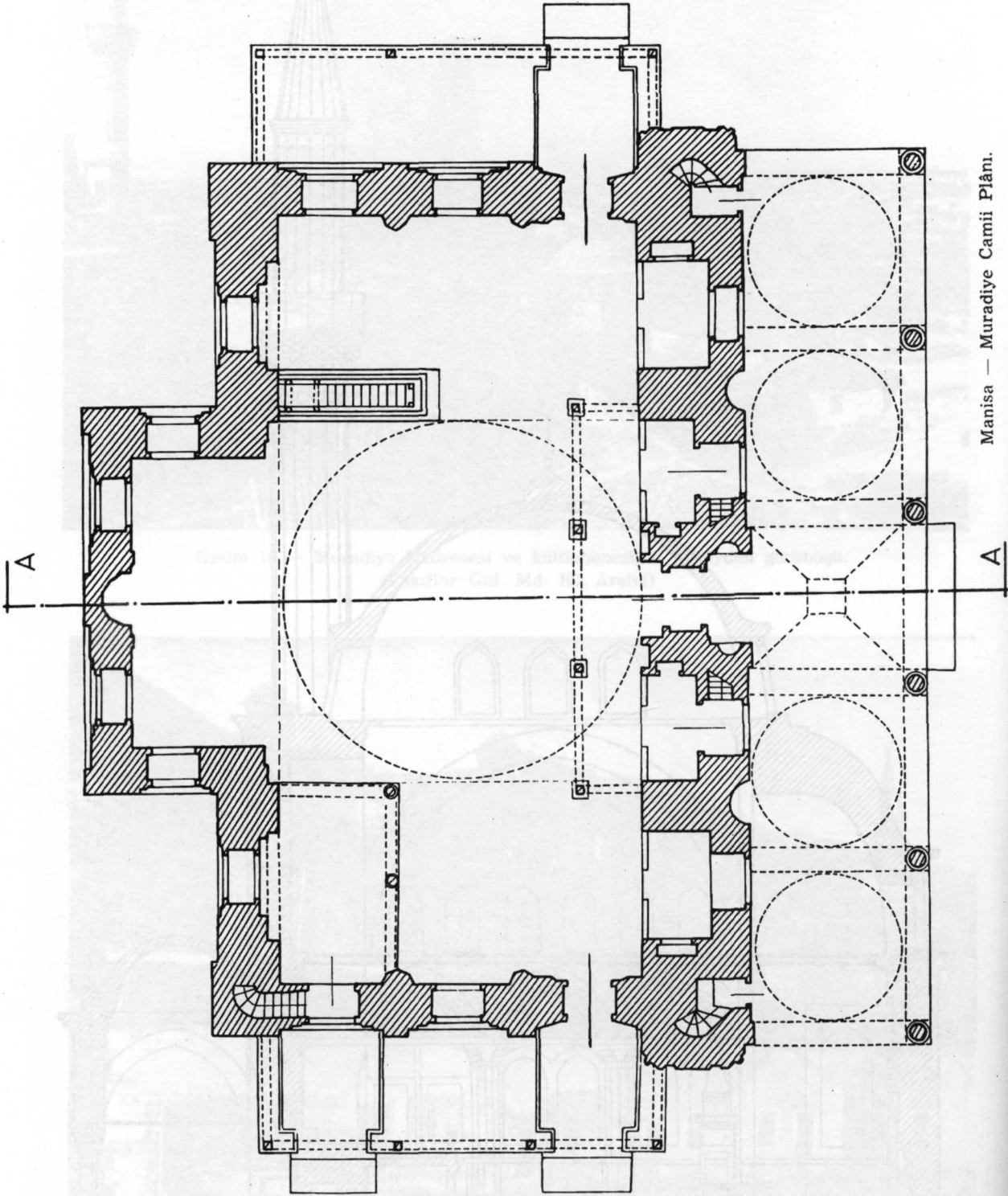


Resim 19 — Muradiye Medresesi ve kütüphanesinin güneyden görünüşü.
(Vakıflar Gnl. Md. lük Arşivi)

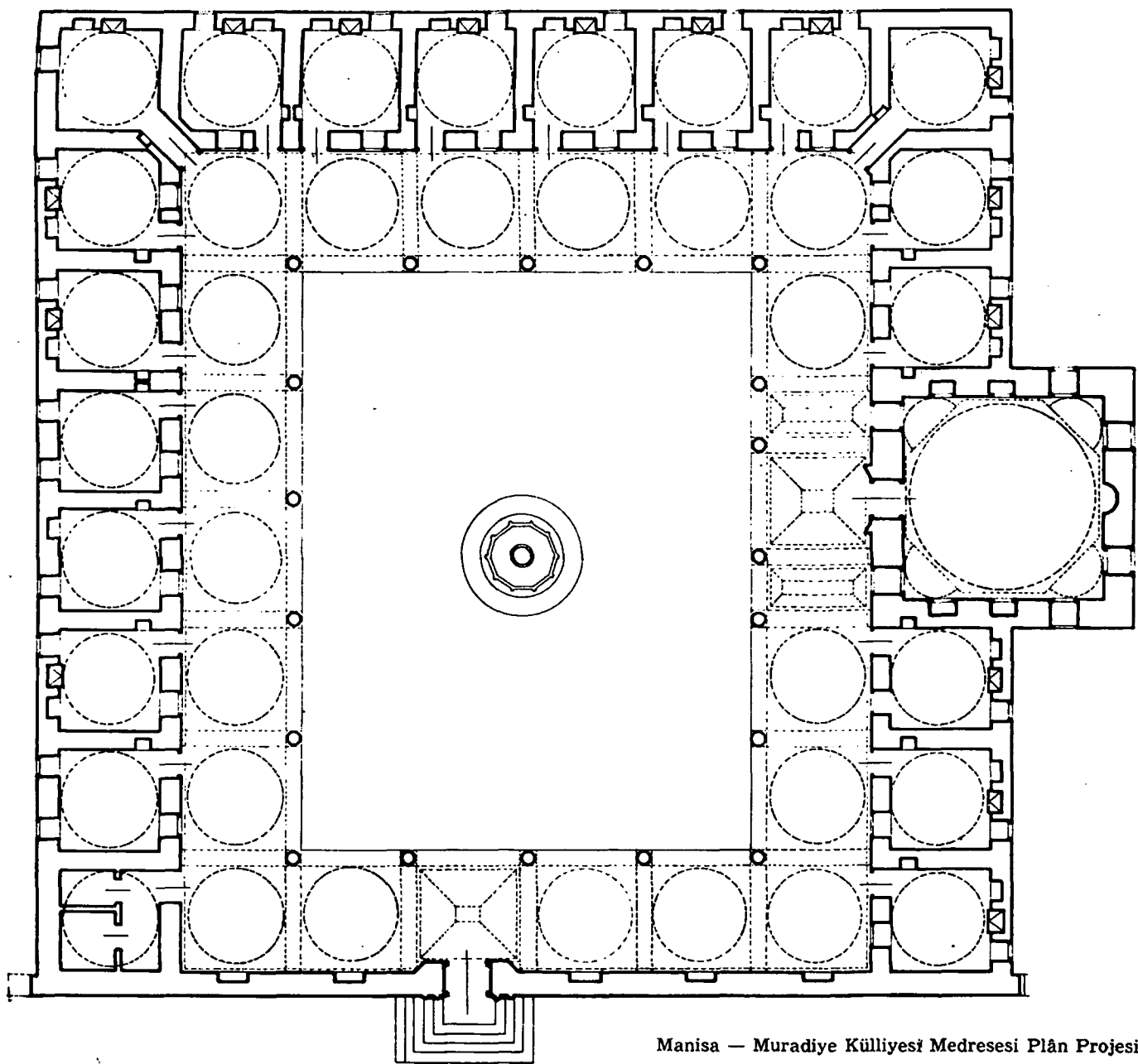


Resim 20 — Muradiye İmaret ve önündeki dükkânlar (Onarımdan önce)
(Vakıflar Gnl. Md. lük Arşivi)





Manisa — Muradiye Camii Planı.



Erdem Yücel

Manisa — Muradiye Külliyesi Medresesi Plân Projesi

büyük hanlar mevcut olmuştur.¹⁰⁸ Anadolu'nun küçük büyük bir çok şehrinde çarşıların oldukça düzenli bir organizasyona sahip olması, esnaf loncalarının kökü çok eskiye giden örgütlenmesinin bir ifadesidir. Aynı şekilde, geçici pazar yerleri, şehirle köy ve göçebe arasındaki ilişkilerin, günümüze kadar devam eden tek ifadesi olmuştur.

✧ Anadolu şehrinin anıtsal bir karakteri olduğu söylenemez. Camilerin çevresinde, içkalede, belki tek tük kalan şehir surları çevresinde anıtsallık bulunabilir. Fakat, büyük külliye bile, bir Gotik kilise, bir Rönesans sarayı veya bir Kuzey Avrupa Belediye yapısı gibi, bilinçli bir kendini ilân etme kaygısında değillerdir. Ancak yerleri ve kütleleriyle şehir fizyonomisinde bir yer işgal ederler. Türk şehrinin genel organizasyonu ve silueti, doğal bir gelişme sürecinin ifadesi olduğu, geometrik değil, fakat adeta biyolojik karakterde ilkeler onun gelişmesinin idare ettiği için, şehrin fiziki görünüşü, içinde yaşayan toplumun örgütlenmesini katıksız belirtmektedir. Şehir silüetinin iki hakim elemanı vardır: idarî ve askeri örgütlenmenin ifadesi olan içkale (Ankara'da, Kastamonuda, Tokatta, Amasyada, Mardinde Alanyada olduğu gibi); dinî sembol olarak cami. Selçuk devrinden sonra, şehir surları gittikçe önemini kaybettiğinden, henüz eski surlarını koruyan Sinop, Diyarbakır gibi birkaç şehir dışında, surlar şehir silüetinin önemli bir elemanı değildir. Konutlar silüetin homojen kanevasını örür ve bu hakim elemanlara fon teşkil ederler. Osmanlı toplumunun oldukça heterojen yapısının aksine, şehir oturmuş ve homojen hale gelmiş bir tekstüre sahiptir. Ne farklı din ve mezhepleri, ne zengin ne fakiri bu şehirlerin dış görünüşünde ayırmak kabil değildir. Ancak 19. Yüzyılın ikinci yarısından sonra, ayrılıklar meydana gelmiştir. Denebilir ki, Anadolu'da her kültür taba-

kası kendi fiziki bütünlüğünü biçimlendirebilmiştir.

✧ Anadolu Türk şehirleri doğal fiziki çevreden keskin sınırlarla ayrılmazlar. Bizans ve Selçuk şehirleri surlar içindeydiler. Bazı bölgelerde, özellikle doğuda, Erzurum, Sivas gibi şehirlerde surlar Osmanlı devrinde de kısmen ayakta kalmıştır. Fakat 15. Yüzyıldan sonra, büyük Anadolu şehrinin surlar dışına taşmasını kabul etmek gerekir. Bir çok şehirlerin daha başından surları olmamıştır.¹⁰⁹ Bu durum, şehirlerin biçimsel gelişmelerini, serbestlik yönünde, büyük ölçüde etkilemiştir. Kastamonu gibi bir şehrin çevreyle adeta değişik bir bitki örtüsü gibi kaynaşmasında sur dışındaki gelişmenin rolü çoktur.

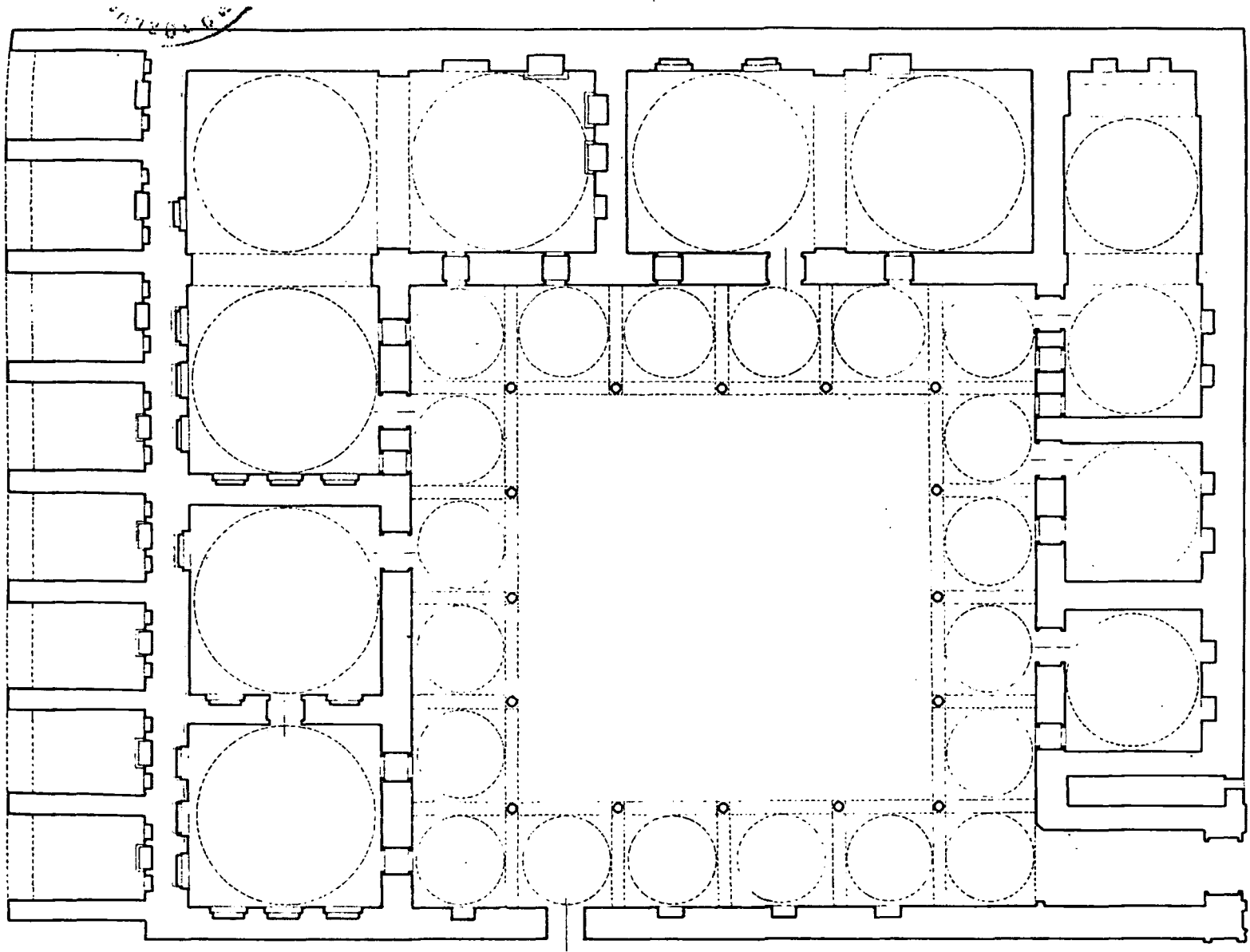
Çok eski bir yerleşme geleneğine sahip bir ülkede, sekizyüz yıllık bir Müslüman tarihi olan Anadolu - Türk şehri, doğal çevre ile insan yapısı arasında kurulabilecek ahenk için güzel bir örnektir. Çeşitli coğrafî ve tarihî, bölgesel koşullara çeşitli mimarî 'vision'lar tekabül etse de, her seferinde, şehir aynı fonksiyonel elemanları aynı strüktür 'behavior'unu gösterir. Bu şehirlerde bulduğumuz biçim ve fonksiyon ilişkisi modern şehirçilerin bugünün şehrinde bulamadıkları bir mükemmelliğe erişmişti. Bölgesel koşulların sınırları içinde, hepsi, sokaklarının yapısı, organik bir örtü gibi arazi üzerinde yatay yayılmaları, konutla yeşilin karışması ve camilerin hakim olduğu silüetleriyle, aynı yerleşme esprisi-

108. Bursadaki Koza Hanı, İpek hanı erken örneklerdir. Muhtemelen Selçuklular devrinde de başka başka meslekler tahsis edilen hanlar vardı. Elâki, Şemsi Tebrizinin Konyaya ikinci defa geldiği zaman 'şeker tüccarları kervansarayına' indiğini yazar. Cl. Huart tercümesi, *Les saints de derviches tourneurs*.

Paris, 1918-22, s. 69.

109. Örneğin Bursa'nın şehir surları hiç olmamıştır. Bak:

Gabriel, A., *Une Capital Turque, Brousse*, Paris, 1958. I, s. 8. Amasya, Kastamonu 16. yy. dan itibaren surlar dışında gelişmiştir.



Manisa — Muradiye Külliyesi İmaretı Plân Projesi



Erdem Yücel

Camiin bu cephe görünüşü bize ilk nazarda Mimar Sinan'ın İstanbul Edirnekapı'daki Mihrimah Camiini hatırlatmaktadır.

Muradiye Camiinin son cemaat yeri, narin altı mermer sütunun sivri kemerler ile birbirine bağlanması ile meydana gelmiş beş bölümden ibarettir. Sütün başlıkları stalaktitlidir. Her bölümün üstü sekizgen kasnaklı küçük birer kubbe ile örtülü olmasına rağmen, girişi diğerlerinden ayırmak amacıyla ortada bir ayna tonoz kullanılmış ve bu değişiklik revak cephesinde de bir kademe farkı ile tebarüz ettirilmiştir.

Son cemaat döşemesi yassı sekizgen blok taşlardan meydana getirilmiştir. Bu taşlar arasında Antik devre ait, üzerinde Grekçe yazılar bulunan bir levha da göze çarpar.

Portalın yanlarında, aralarda stalaktitli mihrapçıklar bulunan parmaklıklı, dikdörtgen ikişer pencere sıralanır. Bu pencerelerin üstlerine ayet yazılı nefis çini panolar yerleştirilmiştir. Son cemaat yerinin cephesinin nihayetlerinde de basık kemerli küçük minare kapıları bulunur.

Oldukça sade bir profille çerçeveselenmiş bulunan portal nişi, yanlarda kum saati motifli sütüncelerin üstünden itibaren stalaktitli bir örgü ile nihayetlendir. Nişin ortasında, iki renkte ve lâle motifli taşlardan yapılmış, basık kemerli giriş kapısı ile bunun yanlarında etrafı yine profilli bir çerçeve ile kuşatılmış stalaktitli birer niş bulunur. Giriş kapısının üstünde iki satırlık inşa kitabesi (Resim 6) yan nişin üstünde de ayet panoları yer almıştır.⁵

Camiin kuzey cephesinin iki nihayetinde birer şerefeli iki minare yer almaktadır. Minarelerin her ikisi de, zamanla taşlarının erimesi yüzünden tehlike arz ettiği için, 1956 yılında devam eden onarım faaliyeti sırasında yıktırılmış ve yeniden aslına uygun olarak inşa edilmiştir.

Zeminden itibaren yüksekliği 30 m.

olan minarelerin kaideleri kare bir plan gösterir ve papuç kısmı üzerinde de Türk üçgenleri görülmektedir. (Resim 7) Gövde farisilerini ayıran şakuli ince kabartma bordürler minareleri daha ince ve süslü bir şekilde görünmesini sağlamaktadır. Bu şekil Mimar Koca Sinan'ın İstanbul'daki Sokullu Mehmet Paşa (Kadırga) ve Ayasofya camilerinin de minarelerinde tatbik edilmiştir. Bordürler şerefenin biraz aşağısında kesilir, tezyini kemercik ve ufki kordonlarla birbirine bağlanmak suretiyle bir kuşak teşkil ederler. Bunun üstünde dört sıralı stalaktit çıkmalarla, müşebbek korkuluklu şerefe yer alır. Petek kısmında ise gövdede görülen şakuli ince kabartma bordürler, külah altına kadar yükselerek yine sivri kemercikler ve ufki kordonlarla birbirlerine bağlanırlar. Bu kemercikler içine kırmızı taştan bazı aynalar da yerleştirilmiştir. (Resim 8)

Diğer cepheler, zeminden başlayarak tonozlu saçak profili altına kadar yükselen, sivri kemerli sathî nişlere ayrılmıştır. (Resim 9)⁶ Bunların içine; alt katta

5. Cümle kapısı üzerinde:

"Tarakabe ilâzitezemti velceberül il rahmaniyye ve tarakkabe ila rabbi aimilki vel melekûtil sullaniyye abdükül muhtedirü bil izeti subhaniyye esseültanül âzam malikil alem zillullahi alâkaffetil ünem mevla müläkilarabi vel acem es sultan ibn sultan ebül muzaffer es sultan Murad Han ibn Sultan Selim han halle dalla hiç taala saltanatı mi ilen tika it deverain üs sisa hazel cami'ül rafivl bünyan"

Cümle kapısının sağ tarafındaki hücrenin üzerinde:

"Maliki fezyi bahrü gevheri cud şadı miki Hicaz-ü Rumu Irak camii cümlei kemâl olur. Vekat fil biglayet-i şekli muharremül karam assena ihdal Teşrinevet samie"

Cümle kapısının sol tarafındaki hücrenin üzerinde:

"Yaptı bir camii bülend da fük, geldi bir ehildil ziyaret için dedi tarihi kebet-ül üşşah"

6. Camilerde dış cephelerin, taşıyıcı sisteme uygun olarak, kemerli sathî nişlere ayrılması ve bunların pencere sistemiyle hafifletilmesi Sinan'ın İstanbul'da inşa ettirdiği Tophane Kılıç Ali Paşa, Rüstem Paşa, Mesih Paşa, Süleymaniye, Şehzade camilerinde de benzeri şekilde görülmektedir.

basit bir silme ile çerçevenilmiş ve kırmızı-beyaz taşlarla süslü, sivri kemerli müşebbek alınlıkları olan, demir parmaklıklı dikdörtgen pencereler; ikinci sırada ise yine iki renkli taştan sivri kemerli çift pencereler yerleştirilmiştir. Bunların da üstünde nişlerin kemer içlerini dolduran yuvarlak gözlü alçı şebekeler yer almıştır. (Resim 10)

Ancak mihrap çıkıntısının bulunduğu kısımda ikinci sıra pencereler, yine sivri kemerli fakat daha yüksek tek pencere olarak değişiklik gösterir. Yan cephelerde de kapıların üstlerine isabet edenler, sivri kemerli sağır alınlıkları olan, parmaklıklı çift dikdörtgen pencere şeklinde yapılmıştır. Nişlerin arasındaki birinci ve ikinci sıra pencereler, kırmızı - beyaz taşların alternatif olarak tertiplenmesi ile burmalı bir korniş meydana getirilmiştir ki bu iki renkli korniş daha yukarıdaki saçak profili ile beraber camiin doğu, güney ve batı cephelerinde bir kuşak gibi dolaşmaktadır. Tonoz kasnağına isabet eden, saçak profili üstündeki sivri kemerli pencereler ise alt pencerelere göre oldukça küçük tutulmuş ve çok sathî dikdörtgen panolar içinde yan yana sıralanmıştır. (Resim 11) Camiinin dış görünüşü üzerleri kubbecikli ve içleri boş olan dört adet dekoratif köşe kulesinin ortasında, pencereci bir kasnakla kuşatılmış merkezi kubbe ile tamamlanmaktadır. (Resim 12)

Camiin, doğu ve batı cephelerinde zemin katta yan girişleri hazırlayan birbirinin eşi revaklı galeriler vardır. Bu galerilerin cephelerini dört köşe mermer ayaklara oturan üç Bursa kemeri teşkil etmekte olup, bunların da üzeri az meyilli, kurşun kaplı, ahşap bir çatıyla örtülmüştür. Toprak zeminden dört basamakla yükseltilmiş olan bu yan revakların, ayakları arasına mermerden alçak müşebbek korkuluklar yerleştirilmiştir. Bu galerilerin arka cephelerinde, batıda iki pencere ile bir yan kapı, doğuda ise hün-

kâr mahfeline çıkışı sağlayan ikinci bir kapı daha vardır. (Resim 13)

Camiin orta mekânı, 28.50 m. yüksekliğinde, 10.80 m. çapında ve kasnağında 18 pencere bulunan merkezi bir kubbe ile örtülüdür. (Resim 14) Güneydeki mihrap çıkıntısında ve yan kanatlarda ise kubbemsi yarım çapraz tonozlu bir örtü sistemi kullanılmıştır. Bu tonozların merkezi kubbeyi taşıyan büyük kemerler ile birleştiği noktaların ise yerden yükseklik 18.50 m.dir.

Camiin kesiti tetkik edilirse, iç mekânda, zeminden itibaren bir kademelenme ve daralmanın olduğu kolayca fark olunur. Bu daralma 3.20 m. yüksekliğinde ve aşağıdan yukarıya doğru hafifçe meyilli kubbe kasnağında bilhassa kendini gösterir. Böylece hafifçe sivrilmiş kubbe ile birlikte iç hacim olduğundan fazla yüksek görünüşe sahiptir.

Merkezi kubbe, pantantifler vasıtasıyla duvar payelerine istinat eden, dört büyük, sivri kemere oturmaktadır. Dışta ise bu duvar payelerinin üzerlerinde sekizgen plânlı dekoratif köşe kuleleri vardır. Kuzey cihette, kubbeyi taşıyan büyük kemer, cephe duvarına dilimli kemerlerle bağlanan masif payelere oturtulmuş; bu payeler de ayrıca sivri kemerli tonozlarla yan duvarlara bağlanmak suretiyle, giriş kapısının iki yanında birer küçük eyvancık teşkil edilmiştir. Bu eyvanların içerisinden son cemaat yerine bakan pencereler açılmıştır.

Kuzey duvarının kütleli görünüşünün, içten eyvan ve kemerlerle hafifletilmesi, burada yer alan müezzinler mahfelinin zarif görünüşü camiin iç güzelliğine tesir eden başlıca faktörlerdir.

Camiin içerisi adeta bir sanat meşheridir. Mihrap duvarı, çinilerle süslenmek, kubbe, tonoz, kemer ve pencerelerin etrafı kalem işleri ile tezyin edilmek suretiyle mimarî elemanların güzelliği bir kat daha artmıştır.

Portalden girişte camiin en göze çarpan yeri mihrap ve etrafındaki zengin çini dekorasyondur. Kapı ve pencerelerde olduğu gibi beyaz mermer bir profille çerçevelenmiş mihrap, tonoz özengi hizasında dolaşan stalaktitli malakarî kornişe kadar yükselir. Poligonal bir plân gösteren mihrap nişinin iki yanında, kum saati motifli başlık ve kaideleri olan iki somaki sütünçe mevcuttur. Profilli, mermer mihrap çerçevesi ile stalaktit niş örtüsü arasında kalan satırlar kırmızı veya yeşil renkli kalan satırlar kırmızı veya yeşil renkli zemin üzerine altın yıldızla yazılmış ve sekokratif yazılı rozetlerle süslenmiştir. Mikrabın üstüne yine mermerden oyma palmetli bir taç ve bunun yukarisında çini bir ayet panosu ile nihayetlenir. (Resim 15)

Mihrabın yanlarındaki zemin pencerelerinin üstünde, stilize çiçek ve palmet motifli bordürlere çerçevelenmiş çini panolar içine, lacivert zemin üzerine beyaz renkte sülüsle İhlas-ı Şerif yazılmıştır.

Bunun yukarisında yine mihrap nişini bir kuşak gibi saran çini fatiha suresi yer alır. İkinci sıradaki sivri kemerli pencereler, fevkâlâde şekillerle tezyin edilmiş alçıdan revzenlerle süslenmiştir. Bunların etrafındaki duvar satırları yine renkli çiçek ve yaprakların serpiştirildiği lambripleri ihtiva eder.

Camiin güney batı duvar payesinin önünde yer alan mermer oyma mimber de fevkâlâde bir sanat eseridir. Basık kemerli kapısı üzerindeki alınlıkta, Kelime-i Şahadet kapı çerçevesinin hemen üzerinde iki sıra stalaktitli bir korniş ile palmetlerden ibaret bir taç bulunmaktadır. Mimberin, yekpare mermerden oyma müşebbek korkuluklarının altındaki üçgen sahalara, geometrik şebekelerden bir madalyon yerleştirilmiş bunun altında da dilimli üç ayrı kemer açılmıştır. Köşk kısmı, köşeli dört mermer sütun üzerine oturan sivri kemerlerin taşıdığı,

bir sıra baklava ve palmet bordürlü etek silmesi ile üzeri nakışlı, sekizgen bir kasnak ve piramidal bir külah ile şekillendirilmiştir. Altta ise sivri kemerli bir geçit açılmıştır. (Resim 16)

Muradiye camiinin en dikkat çekici kısımlarından biri olan hünkâr mahfeli güney-doğu köşeye inşa edilmiştir. Buraya, doğu cihetindeki yan revaktan, duvarlar içine yerleştirilmiş taş merdivenler ile çıkılmaktadır. Mermerden olan mahfeli, duvarlardaki özençiler ile iki müstakil sütuna oturtulmuş üç sivri kemer taşımaktadır.

Mahfelin korkuluk levhaları, oyma şebekeli itnce mermerlerden yapılmıştır. Mahfelin mihrabı ise, gayet sade ve üzeri kemerli bir nişten ibarettir.

Hünkâr mahfelinin tavanı, fevkâlâde güzel malakarî sıva işleri ihtiva etmektedir. Burada altın yıldız ile kırmızı ve siyah renkler bir arada ahenkli bir şekilde kullanılmıştır. Mahfel zeminin altındaki ahşap tavan ise kare şeklinde iki bölüme ayrılmıştır. Bölümlerin etrafı kırmızı, siyah, yeşil, mavi ve altın yıldız renkli madalyonlar, çintemanîler, hatayi ve rumi çiçek ve yapraklardan ibaret üç sıra bordürle çerçevelenmiş; ortada kalan kısımlara da, içleri yine aynı şekilde doldurulmuş geometrik motiflerden ibaret bir örgü işlenmiştir. (Resim 17)

Camiin kuzey-doğu ve kuzey-batı duvar payelerinin arasında yer alan müezzin mahfeline, yine ön cephe duvarı içerisine yerleştirilmiş taş merdivenler vasıtasıyla çıkılmaktadır. Dikdörtgen planlı, üç cepheli olan mahfilin, uzun cephesi mihrap duvarına karşıdır ve bu cephede mahfil dört adet, köşeli mermer ayağın taşıdığı, üç kaş kemere oturtulmuştur. İki yandaki dar cephelerde aynı tarzda birer kemer bulunmaktadır. Mahfelin etrafı mermerden alçak bir korkulukla çevrilmiştir.

Zamanımıza kadar hiç bozulmadan, iyi bir şekilde gelen bu mahfil zemininin

altındaki ahşap tavan, üç dikdörtgen bölüme ayrılmıştır. Bu bölümlerin her biri aynen hünkâr mahfilinde olduğu gibi kırmızı zeminli altın yıldızlı hatayı ve rozetlerin birbirini takip ettiği ince bordürler ile sınırlanmıştır. Dikdörtgen şahaların içerisi birbirine geçme geometrik şekiller ve rumilerle doldurulmuştur.

CAMIİN ÇİNİ, KALEM İŞİ, VE AHŞAP TEZYİNATI :

Muradiye camiinin dahili görünüşüne, başta çinileri olduğu kadar kalem işleri, malakârielerde bambaşka bir hava vermektedir.

Camiin en güzel çini panoları, mihrabın bulunduğu kısma raslamaktadır. Bilhassa mihrap duvarı ile bunun iki yanındaki sahalar, yukardaki stalaktitli silmeye kadar tamamen XVI. y.y. İznik işi çinilerle kaplanmıştır. Burada stilize edilmiş motiflerin yanı sıra, naturalist bir çiçek dekorasyonu kendini göstermektedir. Başta XVI. y.y. çinilerinin en karakteristik vasfı, kabartma mercan kırmızısı olmak üzere, çeşitli renkler ihtiva eden bu parlak zeminli panolar üzerinde, lâleler, güller ve kıvrık dallar bir sıra halinde birbirlerini takip ederler. Ayrıca bu panolar parlak yeşil renkli bordürler ile de sınırlanmışlardır. Ve bu bordürler üzerinde de rumileri andıran uçları sivri, kıvrık stilize yapraklar (palmetler) görülmektedir.

Dışarıda son cemaat yerinde ve içerde mihrap yanındaki alt pencerelerin üstünde lâcivert üzerine beyaz sülüs hatla yazılmış ayetleri ihtiva eden çini kitabeler bulunmaktadır. Bu kitabeleri çerçeveyen kırmızı zeminli bordür üzerinde beyaz rozetler, şakâyikler, güller ve çin bulutları alternatif bir şekilde yer alırlar. Motiflerin konturları lâcivert, yapraklar yeşil, rozetler ile şakâyik çiçeklerinde ise yeşil ve mavi renkler kullanılmıştır.

Sutan Murad III.'ün H. 993 (1585) tarihli bir fermanından anlaşıldığına gö-

re, camiin iç tezyinatına bu tarihte başlanmış ve tezyinat işi için hassas nakkaşlarından Mehmet Halife ile birlikte 12 nakkaş İstanbuldan Manisa'ya gönderilmiştir.

Camiin duvarları evvelce tamamen klâsik devrin kalem işleriyle kaplı bulunuyordu. Bu kalem işleri sonradan kısmen dökülmüş ve yerleri barok uslûpta yeni nakışlarla süslenmiştir. Son restorasyonda bunların yerine aslına daha uygun tezyinat yapılmıştır.

Kubbe merkezinde yer alan madalyonun tam ortasında, lacivert zemin üzerine beyaz sülüs hat ile bir ayet yazılmıştır. Ayrıca kubbe eteğinde de palmet motifleriyle süslü bir kuşak dolaşmaktadır. Kasnak pencerelerinin etrafında yeni kenar suları yapılmış, aradaki sağır kısımlarda (orijinal) bulunan kandil motifleri ihya edilmiştir.

Kubbeyi taşıyan büyük kemerlerin iç yüzlerinde rumiler ve çiçekler ihtiva eden bir büyük bir küçük madalyonlar alternatif olarak sıralanmıştır. Pantantiflerin etrafını kırmızı zemin üzerinde hatayı tarzda yaprak ve çiçekler bulunan bir bordür çevrilmektedir. Bu pantantiflerin ortasında etrafı rumi tezyinat ile süslenmiş, lacivert zemin üzerine sülüs hatla cihâr-ı yârin isimleri yazılı rozetler yerleştirilmiştir. Keza sivri kemerli fevkânî pencerelerin etrafları yine rumi dolgulu şeritler ve palmetli taçlarla tezyin edilmiştir.

Camiin ahşap işçiliğine en güzel örnek olarak, portalin orijinal iki kanatlı, fildişi, bağa ve sedef kakmalı ceviz ağacından yapılmış kapısını gösterebiliriz. (Resim 18) Her kanat, altta ve üstte küçük, ortadaki büyük ve sade profille çerçevelenmiş üç dikdörtgen ayna ile süslenmiştir. Bunlardan üstteki aynanın içi kabartma harflerle süslü ayet panosudur. Etrafında sedef kakma küçük beşgenlerden ibaret bir geometrik çerçeve vardır.

Orta pano çok muntazam ve sık olarak işlenmiş geometrik bir şebke tezyinatını ihtiva eder. Muhtelif şekillerin içleri fildişi, sedef ve bağa kakmalıdır. Bu panonun merkezinde, üzeri yine geometrik motiflerle süslü yarım küre şeklinde ahşap bir kabara vardır. (Maalesef sağ kanattaki kabara zamanla düşmüş; ve yerine dövme demirden basit bir kabara konulmuştur.)

Altındaki küçük pano da, orta panoya benzer ve aynı teknikte bir başka geometrik desenle süslenmiştir. Bu panonun altında ve üst panonun yukarısında, dövme demirden, üzeri altın yıldızlı kuşaklar mevcuttur. Panoların arasında da, içleri rumilerle süslü ve üzerleri yıldızlı yine dövme demirden beşer rozet sıralanmıştır. Kapının kilit takımı da benzeri şekilde süslenmiştir.⁷ Kanatların ortasındaki orjinal ahşap bini, harap olduğundan, bunun yerine üzeri rokoko usluptayla oymalarla süslü başka bir bini konulmuştur.

KÜLLİYEYİ TEŞKİL EDEN DİĞER YAPILAR : MEDRESE :

Sultan Murad III.'ün ilk camii yanında bulunan ve bilâhare içerisindeki müridlerin dine aykırı bazı hareketlerde bulunmalarından dolayı yıktırılmasına karar verilen bir zaviyenin yerine Muradiye Medresesinin inşasına karar verilmiştir.

Cami ile imaret arasındaki sahadada yer alan medresenin temelleri 1585 yılından sonra atılmıştır. Klâsik Osmanlı medreselerinin plân şekli bu medresede aynen tatbik edilmiştir. Yapı 30.65×37.50 m. ebadında dikdörtgen bir saha üzerine kesme taş ve tuğladan inşa edilmiştir. Giriş kapısı medresenin batı cephesindedir. Buradan kubbeli ve tonozlu revaklarla dört tarafı çevrili, dikdörtgen bir avluya girilmektedir. Revakların gerisinde, sadece kuzey, güney ve doğu

cephelerde odalar yer alır. Odaların üstleri, yüksekliği 6 m. çapları 3.70 m. olan kubbelerle örtülmüştür. İçlerinde bir ocak ve dolap nişleri bulunan bu odalarda altta, mermer söveli dikdörtgen, üstte sivri kemerli, alçı şebekeli pencereler vardır.

Avluyu çeviren revakların cephe-rini, baklava başlıklı, narin sütunlar ile bunları birbirine bağlayan sivri kemerler teşkil eder. Üzerleri kubbeli olan revaklar, sadece giriş ve darülkurranın önünde ayna tonozları taşırlar. Medresenin güney cihetinde dışarı doğru çıkıntı yapan 7.40×7.50 m. ebadında bir darülkurra vardır. Üstü 7.50 m. çapında ve yüksekliği 12 m. olan tromplu bir kubbe ile örtülü darülkurra, iki yanındaki üçer oda ile medresenin güney hududunu teşkil eder. (Resim 19) İçeride, kemerli bir niş ortasında mukarnaslı bir mihrap ile duvarların üst kısmında renkli camlarla süslü, geometrik şebekeli küçük alçı pencereler vardır.

Ayrıca avlunun ortasında 1956 yılı restorasyonunda ilâve edilen on köşeli mermer bir havuzu vardır ki, bugün Manisa Arkeoloji Müzesi olarak kullanılan bu medresenin avlusuna güzel bir görünüş kazandırmıştır.

İMARET :

Külliyenin doğu cihetinde yer alan imaretin inşaatı 1585 yılında nihayete ermiştir.

Plan itibariyle yanındaki medreseye benzeyen bu yapı 45.50×37.20 m. ebadındadır. İmaretin ortasında, kare planlı bir avlu ile bunun dört tarafını çeviren baklava başlıklı, ince narin sütunlu revaklar bulunmaktadır. Revakların gerisin-

7. R.M. Riefsthal'in "Turkish Architecture in Southwestern Anatolia 1931." isimli eserinin 21. sayfasında bahsettiği ve fotoğrafını koyduğu bu kapı üzerindeki dövme demirden ejder motifli kapı tokmakları maalesef kaybolmuştur.

de, kuzey güney ve doğu cihetlerinde avluyu "U" şeklinde saran mutfaklar, yemekhaneler, erzak depoları sıralanmıştır. Bunların üzerleridıştan sekizgen kasnaklı, kubbelerle örtülmüştür. Mutfakların içerisinde büyük ocaklar ile bir de çeşme bulunmaktadır. Kubbelерinde tuğladan yapılmış sekiz köşeli birer aydınlık feneri vardır. İmaretin kuzey cephesinde ve yapıya bitişik olarak, külliye ait, basık tuğla tonozlu on bir dükkân inşa edilmiştir. (Resim 20) Dükkânlardaki işçilik ve malzeme, imaret ile aynı olduğundan, her iki yapının aynı zamanda inşa edilmiş olmaları çok muhtemeldir. Dükkânlardan sekiz tanesi İmaretin kuzey duvarına bitişip oluk üç tanesi de medrese ile imaret arasında kalan avlu önündedir.

KÜTÜPHANE :

Külliyenin güneyinde, medrese ile cami arasındaki avluda yer alan kütüphane, Karaosmanoğullarından Hüseyin Ağa tarafından yaptırılmıştır.⁸ İnşasına ait emir ise 15 sefer 1221 (1812) tarihli-dir.⁷

Sekizgen bir plâna sahip olan kütüphanenin üzeri, 7 m. çapında bir kubbe ile örtülmüştür. (Resim 19) Kütüphaneye beş basamakla çıkılan ve kuzey cephede önu çapraz tonozlu küçük bir revakla örtülü, sahanlıktan girilir. Doğu, güney ve batı cepheler dıştan sağır bırakılmış olup, bunları iç yüzlerine sivri kemerli dolap nişleri yerleştirilmiştir. Diğer dört cephede, altta dikdörtgen ve bunun he-

men üstünde sivri kemerli küçük pencerelelerle kütüphane aydınlatılmıştır. İnş malzemesini taş ve tuğlalar teşkil etmekte olup, bunlar da düzensiz bir şekilde sıralanmıştır.

Manisa Muradiye camii'nin restorasyonu nisbeten uzun bir geçmişe sahiptir. Vakıflar Genel Müdürlüğü tarafından ilk defa 1946-48 yılları arasında cami restore edilmeye başlanmışsa da, bir müddet sonra, bazı idarî sebeplerden dolayı onarım yarıda bırakılmıştır. Aradan geçen beş altı yıl zarfında inşaat, muattal bir halde kalmış ve nihayet 1955 yılında yeniden onarıma başlanırken bu defa görev İstanbul Vakıflar Başmüdürlüğü Y. Mimarlarından Süreyya Yücel'e tevdi edilmiştir. Bu tarihten sonra yapılan restorasyon neticesinde camii'nin cephesindeki kesme taş işleri, dahildeki döşemeler ele alınmış iki minare tehlike arz ettiğinden yıkılarak yeniden inşa edilmiş ve bu arada yarıda kalan kalem işleri tamamlanmıştır.

Çalışmalar sırasında avlunun ihata duvarları, cami önündeki şadırvan ile batı ve doğu cihetlerindeki revaklar yeniden inşa edilmiştir. Bundan başka Muradiye camii'nin külliyesini teşkil eden diğer yapılarda ele alınmış ve Manisa'nın bu kıymetli eserleri, orijinal hüviyetine kavuşan bir külliye olarak meydana çıkmıştır.⁹

8. Çağatay Uluçay — İbrahim Gökçen, Muradiye Vakıfları Manisa Vakıflar ve Hayırlar, Manisa 1946, S. 220.

9. Erdem Yücel, Manisa Muradiye Camii Restorasyonu. Artitekt 1964, S. 315, s. 88-90