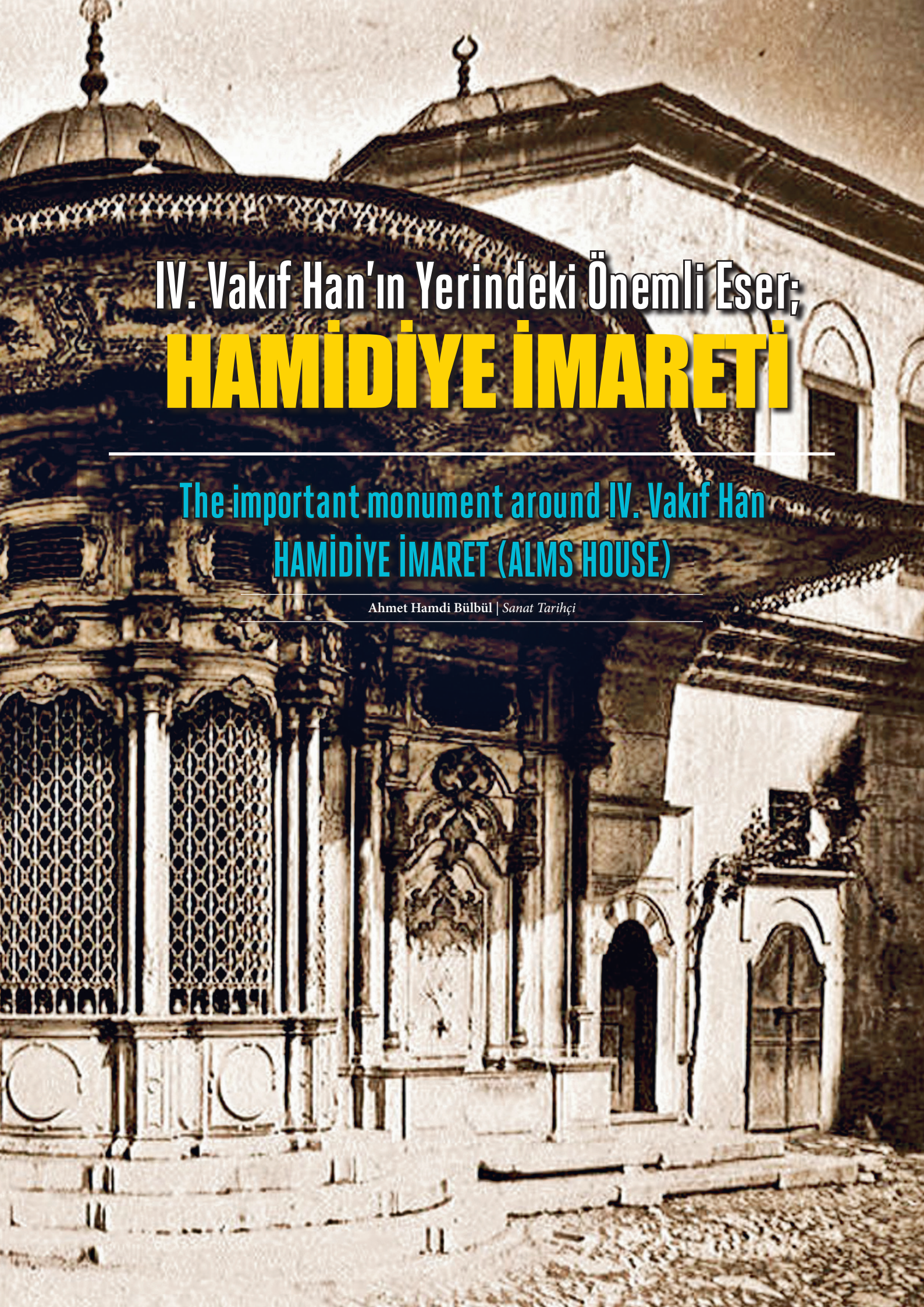




# IV. Vakıf Han'ın Yerindeki Önemli Eser; **HAMİDİYE İMARETİ**

The important monument around IV. Vakıf Han  
**HAMİDİYE İMARET (ALMS HOUSE)**

Ahmet Hamdi Bülbul | *Sanat Tarihçi*



*İstanbul Bahçekapı'da, I.Abdülhamid Dönemi'nde 1775 yılında temelleri atılarak, 1777 yılında tamamlanan imaret; sıbyan mektebi, çeşme, sebil, arasta, mescid, türbe ve hazireden meydana gelen Hamidiye Külliyesi'nin bir parçası olarak inşa edilmiştir. Hamidiye İmaret, İstanbul'daki imaretlerin artık eski işlevlerini yerine getiremez durumda olduğu düşünülerek çıkarılmış olan bir kanunla lağvedilmesi sonucu, külliyenin mektebi ile birlikte ortadan kaldırılmıştır. Külliyenin sebil ve çeşmeleri ise Gülhane'de Alemdar Caddesi üzerindeki Zeynep Sultan Külliyesi'nin köşesine taşınmıştır. 1911 yılında alınan bir kararla, harap durumda bulunan ve korunmasına gerek duyulmayan vakıf bina ve arsalarının satılarak, buradan elde edilecek gelire yeni ilim ve hayır kurumlarının inşa edilmesi kararlaştırılmış ve bu bağlamda Hamidiye İmaret, mektep, sebil ve çeşmelerinin bulunduğu arsa üzerine IV. Vakıf Han inşa edilmiştir.*

**Anahtar Kelimeler:** I.Abdülhamid, İmaret, Hamidiye İmaret

*Started in 1775 during I.Abdülhamid period in Istanbul Bahçekapı and completed in 1777, the imaret (alms house) was built as part of the Hamidiye Complex consisting of a primary school, a fountain, a bazaar, a mosque, a tomb and a hazire. After abolished by a law, Hamidiye Alms House was annihilated together with the school of the complex as Istanbul imarets were thought no longer to be functioning. The fountains in the complex were taken to the corner of Zeynep Sultan Complex on Alemdar Street in Gülhane. According to the verdict given in 1911, ruined foundation buildings and land lots (glebe), which were not required to be protected, would be sold and with the income obtained, new scientific and charitable institutions would be founded. In this context, IV. Vakıf Han was established over the land where there used to be Hamidiye Alms house, the school and the foundations.*

**Key Words:** I. Abdulhamid, Alms House, Hamidiye Alms House

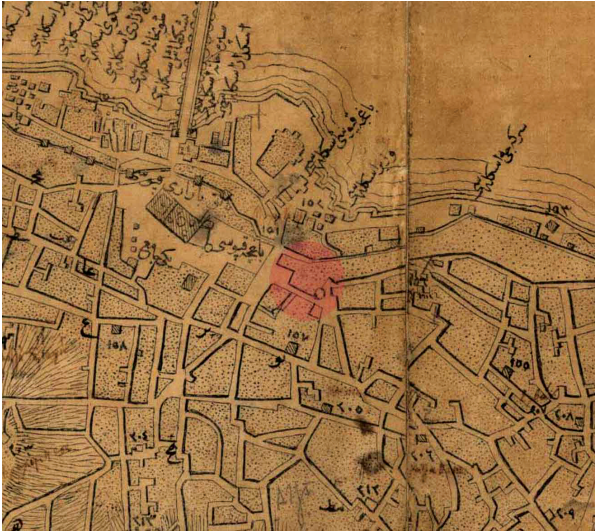
**S**eçuklu ve Osmanlılarda cami yapmadan önce bir aşevi, yani imarethane, bir de yıkanmak için hamam yapılırdı. Bunlar tamamlandıktan sonra caminin inşasına başlanılırdı (Şapolyo 1967:3). Külliyelerin önemli bir bölümünü oluşturan imaretler, fakir ve muhtaç insanların yemek ihtiyacını karşılamak üzere, sosyal adaletin sağlanmasına yardımcı olmak, dini ve insani görevleri yerine getirmek amacıyla inşa edilen yerlerdir.

Bilindiği gibi “vakıf” 13.Yüzyıl ortalarından 19. Yüzyıl ortalarına kadar uzanan bir devrede İslâm memleketlerinin, bilhassa Selçuklular ve Osmanlılar'ın sosyal ve ekonomik hayatında önemli rol oynamış olan dinî, hukukî ve sosyal bir müessesedir (Yediyıldız 1922:2). Vakıf aynı zamanda yararı insanlara ait olmak üzere, bir malı Allah'ın mülkü olarak saklamak, el değiştirmesine engel olmaktır. Vakıfların dini mahiyeti yanında sosyal, kültürel ve iktisadi yönü de vardır. Bir kişi, mülkiyetine sahip olduğu menkul veya gayrimenkul mallarından bir kısmını veya tamamını, Allah'ın rızasını kazanmak niyetiyle, halkın herhangi bir ihtiyacını

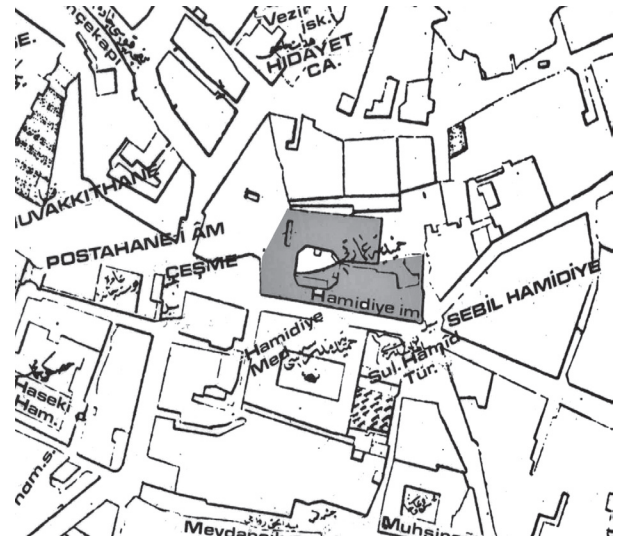
gidermek üzere dinî, hayrî ve sosyal bir amaca daimi olarak ayırırsa malını vakfetmiş olur.

Osmanlı Devleti'nin bütününde hâkim olan, hayrî eserler meydana getirme geleneğinin, bir bakıma padişahın dine bağlılığını, halkın türlü ihtiyaçlarına verilen önemi anlatmakta olduğu, çeşitli olumsuz düşüncelerin engellenmesine ve dolayısıyla meşruiyetin tesciline yönelik hedefleri de taşıdığı bilinmektedir (Sarıcaoğlu 1997:20).

I. Abdülhamid “vakıf” tesisine, şehzadeligi döneminde başlamıştır. Bu ona tanınmış bir imtiyaz olabilir. 15 Muharrem 1195, 10 Ocak 1781 tarihli vakfiyesinde, şehzade 1145/1732-2'den itibaren annesi Rabia Şermi için okutulacak günlük hatimler için, yılda bir defaya mahsus mevlid şartlarıyla gelirler bağlamış, tahta çıkmadan önce de buna tahsisler yapmıştır (Cunbur 1964:16). Giderek artan toprak kaybı, savaş tazminatları, taşrada baş gösteren isyanlar, kontrolden çıkmış bir bürokrasi, sarsılan bir ekonomi ve Ruslara karşı bir silahsızlanma meydana geldiği dönemde Kaynarca Antlaşma-



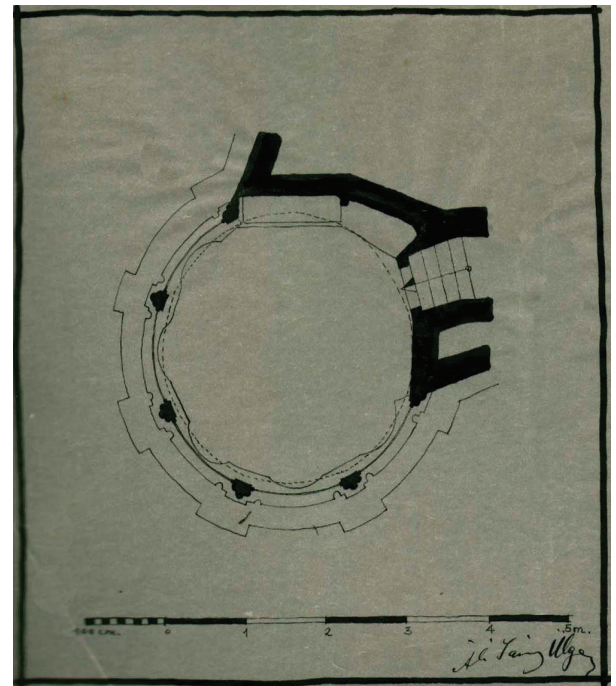
Şekil 1- Mühendishane-i Berriye-i Hümayun öğrencileri tarafından 1847 yılında hazırlanan haritada Hamidiye İmaretinin (Atatürk Kitaplığı, Harita.Arşivi.No:476)



Şekil 2- 1875 tarihli haritada Hamidiye imaretinin (Ayverdi1958, pafta B.4)



Şekil 3-1904 tarihli Charles Edouard Goad haritasında Hamidiye İmaretinin (F.A.A.E.Arşivi, Plan D'Assurance de Constantinople-Vol.I, Stamboul, Pafta no: 6)



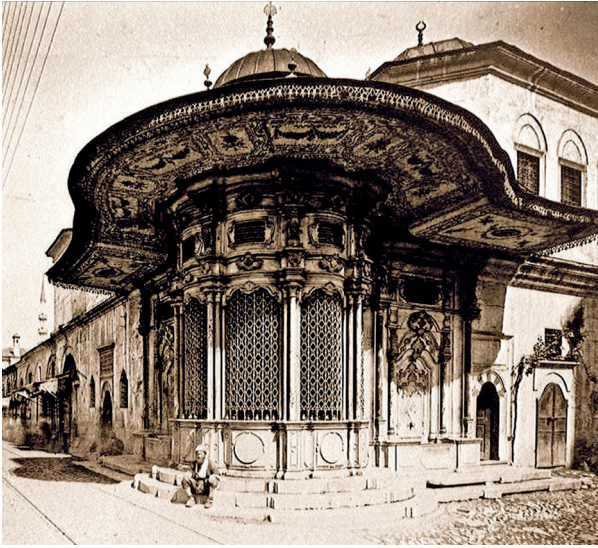
Şekil 4- Sebülün planı (Ali Saim Ülgen 1945/İ.A.M.E.A.D.27)

sının yapıldığı 1774 yılında tahta geçen I. Abdülhamid, Azak Denizi'ndeki Özi Kalesi'nin düşmesinden duyduğu üzüntüyle felç geçirip 1789'da vefat etmiştir (Öztuna 1978: 371).

Cülusun arkasından Abdülhamid selefleri gibi önce, etrafındaki yapılarıyla birlikte bir cami inşasını düşündü ancak, şehir merkezinde uygun yer kalmaması, cami ve mescitlerin çokluğu, onu Bahçekapı'da canlı ve işlek bir yerde külliye inşasına yöneltti (Cevdet 1886, III :46). 23 Cumâdelâhire 1189 - 20 Ağustos 1775'te temeli atılan imaret, 14 Zilkade 1191- 14 Aralık 1777'de tamamlandı (Cevdet, II, 81). Hamidiye Vakıfları Mütevelli Kaimmakamı el-Hac Mustafa Ağa 22 Rebi'ulâhir 1191 (1777)'de vezaretle Aydın valisi olmuş, yerine kaimmakamlığa geçen Darbhane-i

Amire nazırı Hacı Mustafa Efendi imaretin bina emini olmuştur (Ayvansarayı, 582; M. Ziya, 356, İbn'ül-Emin Mahmut Kemal - Hüseyin Hüsamettin Erdoğan, 85, Mehmed Süreyya, s.1166) Sicill-i Osmanî'de Hacı Mustafa Efendi (Ölm.1780)'nin Toklu Dede (günümüzde Fatih Ayvansaray civarında) tarafında doğduğundan, buraya vakıf ve yol yaptığı ve aynı zamanda hafız olduğu belirtilmiştir (Mehmed Süreyya 1996, IV:1166).

I. Abdülhamid Külliyesi (Plan1,2,3), medrese, imaret, sıbyan mektebi, sebül, çeşme, arasta, kütüphane, mescid, türbe, hazire ve dükkanlardan oluşmaktaydı (Cunbur 1964:16-127). Ancak imaret, sıbyan mektebi, sebül ve dükkanlarının bir kısmı günümüze gelememiştir. Yaklaşık 138



Fotoğraf 1- Beyazıt Yangın Kulesi'nden Hamidiye İmaret'i  
(Abdullah Freres, İ.Ü.K.90415 nolu albüm)



Fotoğraf 2- Galata Kulesi'nden Hamidiye İmaretinin görünüşü  
(Abdullah Freres, İ.Ü.K.90415 nolu albüm)

yıl boyunca halka hizmet veren imaretin açılış merasiminde padişah bizzat bulunarak İstanbul fukarasından binlerce kişiye aş dağıtmıştır (Akyavaş 2000:295; Koçu 1958:92).

Mehmed Ziya, Arseven'e atfen Hamidiye İmaret'i'nin bulunduğu yerde bir zamanlar Komnenler zamanında Bizanslıların St. Soteris Kilisesi'nin bulunduğunu söylemektedir (Mehmed Ziya 2003:344). Arseven ise imaretin bulunduğu yerde Bizans'tan kalma "Saint Suvor Kilisesi"nin olduğunu ve son zamanlarda yapılan hafriyatla bu kiliseye ait taşların ortaya çıkarıldığını belirtmektedir (Arseven 1989:149).

İmaretle sıbyan mektebi Hamidiye Caddesi'ne paralel olmak üzere düzensiz bir uzunluk şeklindeydi (Şekil 1,2,3). Yeni Valide Camii, yeni Köprübaşı'ndaki yan tarafın bir kısmına imaret kapısı yapılmış, kalan kısmı ise okul binasıyla doldurulmuştu (Mehmed Ziya 2003:358).

1847 tarihli (Plan 1), 1875 tarihli (Plan 2) Charles Edoard Goad tarafından hazırlanan Ekim 1904 tarihli sigorta haritalarında (Plan 3); Bahçekapı, Yeni Cami, Sirkeci pafta 6'da, 170 nolu ada, 662 ve 666 parsellerde gösterilen vaziyet planında imaret, mektep ve sebil, "Turbe Mosque, Fontaine Hamidie" olarak gösterilmiştir. Bu vaziyet planından (Plan 3) Bahçekapı Hamidiye Caddesi'ne bakan cephenin uzunluğu yaklaşık 35 metre; Demirkapı Caddesi'ne bakan ve sebilin caddeye göre solunda kalan birinci bölümün yaklaşık 14 metre, ikinci bölümün de yaklaşık 9 metre olduğu anlaşılmaktadır.

İmaretin biri Bahçekapı tarafına, diğeri ise sebilin arkasına (Fotoğraf 12) Sirkeci yönüne açılan iki kapısı vardı (Ayvansarayı 2001: 593). Etrafı sütunlarla dekore edilmiş, kapı kanatları tunç olan Bahçekapı tarafındaki büyük kapının üzerinde El-İnsan (Dehr) /76-9 ayeti "lâ nurîdu minkum cezâen ve lâ şukûrâ (şükûren)" yazılıydı (Fotoğraf 12). Mealen "Şüphe yok ki biz, Allah rızası için yediriyö-

ruz. Sizden ne bir mükâfat, ne de bir teşekkür istiyoruz." denilmektedir ki bu da imaretlerin kuruluş amacının bir özetidir.

Mütevellilere ait odanın duvarında yer alan ve dönemin kadın şairlerinden Fitnat Zübeyde (Ebu İshakzade, Ölm.1780) Hanım'ın (Ayvansarayı 2001: 582; Mehmed Süreyya 1996,II:536) Beylerbeyi Camii'nin inşasına dair yazdığı, ancak kadın kaleminden çıktığı gerekçesiyle o zaman cami kapılarına konulmayan kitabe şöyledir:

*Cenâb-ı Hazret-i Abdülhamid Haân'ın kim  
Cihâna misl-ü adilin getirmede devrân  
N'ola olursa Sikender o şah-ı zî-şanın  
Gedâ-yı kemter-i dergâh-ı devleti şayan  
Keşide sofrâ-i inâmı Kehkeşân âsâ  
Smât-ı cûduna dil-sîr cümle halk-ı cihân  
Dürrinde kâse be-kef bir gedâsıdır fağfûr  
Nevâl-i matbahunun rîze-çînidir hâkân  
Hulûs-ı pâk-ile eltaf-ı Hakkâ mazhar olup  
Muvaffâk oldu aceb hayra ol şeh-i zî-şân  
Binâ edince bu âli imâreti kıldı  
Revân vâlide vü cedd-i pâkini şâdân  
Bunun gibi nice hayrâta eyleyip Tevfîk  
Hatâdan eyleye mahfûz zâtını Yezdân  
Sürûr u şevk-ıla tahtını eyleyip dâim  
Adûların ide makhûr Hazret-i Mennân  
Hulûs-ı kalb ile subh u mesâ Fitnat  
Duâ-yı devlet ü iclâlin eyle vird-i zebân  
Düşerse bir düşer el-Hak bu resme bir târih  
Zihî imâret-i vâlâ-yı pâdişâh -ı zamân  
H.1191 /M.1777(Ayvansarayı 2001:583)*



Fotoğraf 3- Hamidiye Mektebi ve köşesindeki sebili  
(Emil Römler Jonas, YA.90479/24 nolu albüm)



Fotoğraf 4- Sebül ve Türbenin Demirkapı Sokak'tan görünüşü  
(Abdullah Freres, İ.Ü.K. 90763/11 nolu albüm)



Fotoğraf 5- Türbe, mektep ve imaretin Hamidiye Caddesi'nden görünüşü  
(Abdullah Freres, İ.Ü.K.90819/62/)

I. Abdülhamid Vakfiyesinde bildirildiğine göre Hamidiye İmaretini, güçlü-güçsüz, fakir, lokmaya muhtaçlar, talebe, derviş ve düşkünlerin, her sabah ve akşam doyurulmaları için kurulmuştu. İmarete 2866 okka bakır kap kaçak, 496,5 okka demirden mutfak eşyası verilmiştir. İmarete bir şeyh, bir mühürdar ve vekilharç, bir kiler kâtibi, bir kilerci, iki kapıcı, bir çöp taşıyıcı, bir süpürücü, bir tamirci, dört aşçı, dört aşçı yamağı, dört ekmeççi, dört fırıncı yardımcısı, bir kalaycı görevlendirilmiştir. İmarete pişecek pilav, zerde, çorba ve aşure için sarf edilecek zahire ve yakıt vakfiyede günlük ve yıllık tutarıyla tek tek belirtildiği gibi İstanbul'daki vakıf tesislerde bulunan vazifelilere, bazı tekke ve medreselere günde verilecek fodla tayını yine tek tek, yer yer, şahıs şahıs sayılmıştır. İmarete ayrıca müteveli kaim- makamı için bir oda ve sofa yaptırılmıştır (Cunbur 1964:20).

İmarete pazartesi ve perşembe günleri pilav ve zerde dağıtıldığı (Akyavaş 2000:295) ve her yıl aşure pişirildiği bilinmektedir. Hatta 1908 tarihli bir belgeden, Hamidiye İmaretini aşure erzakından bir kısmının ayrılarak, ekonomik yönden zayıf olan Sultan Ahmet ve Nur-u Osmaniye imaretlerinde aşure pişirildiği öğrenilmektedir. İmaretin erzakından azaltılarak başka bir imarete aşure pişirilmesi, imaretin amaçlarına engel teşkil etmiş ve bu nedenle Hami-

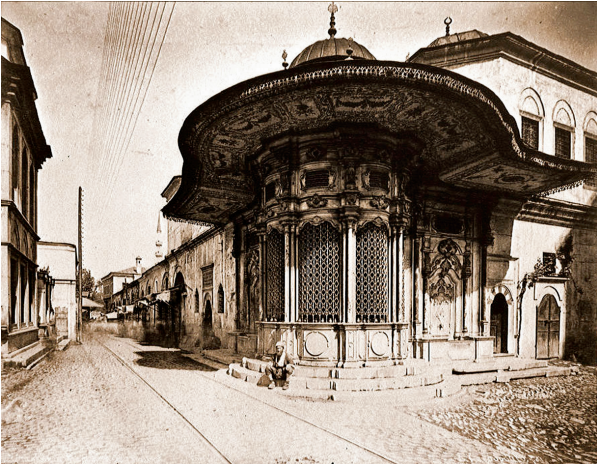
diye imaretinde aşure dağıtılması sırasında da bir sorunla karşılaşmıştır (B.O.A. İ.Ev. D:38, G:1323/ Ra.01).

İmaretin yanında Müslüman çocuklara hizmet veren kuran okumayı ve yazı meşkini öğrenmeleri için külliye bir parçası olan ve imaret gibi günümüze gelemeyen sıbyan mektebi vardı (Fotoğraf 3,9). Vakfiyeye göre mektepte bir kuran muallimi, bir halife, bir hattat meşk öğretmeni, bir Arapça- Farsça hocası, bir kapıcı, hademe, bekçi görevlendirilmiş ve 60 öğrenciye de günde ikişer akçe tahsil veya ilmi tetkik için gerekli masraflara kullanmak için para yardımı da sağlanmıştır (Cunbur 1964:20).

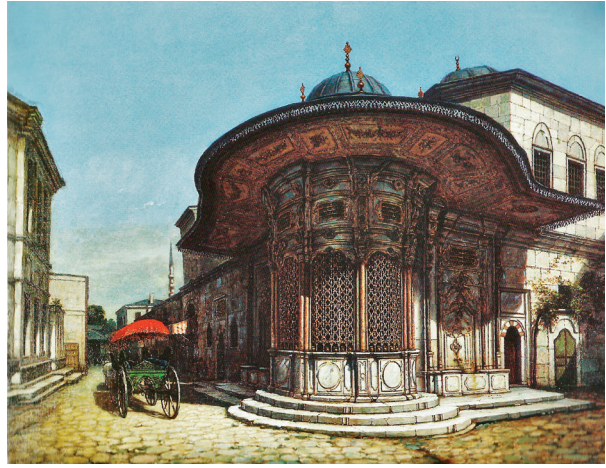
Sebilin üstündeki mektebe Lütfullah Efendi'nin yazdığı (Ayvansarayî, 585; Mehmed Ziya 2003:361) ve mektebin kuruluş tarihini veren kitabe şöyledir:

“Şah-in-şeh-i âli-himen, hakan-ı memdühüşiye  
Gerdun-vekâr u cem haşem, Sultân-ı İskender- âbid  
Kurana kılmış iktidâ, münkâd-ı emri Kibriyâ  
Ammâ ki olmuş muktedâ şâhâne ol zât-ı vahid  
Ol padişâh-ı pür-kerem dünyâyı kıldı mugtenem  
Harâta sa'y itdi bu dem, tarh eyleyüp resm-i cedit  
Yazdı kalem Lûtfî gibi, târih-i tamm-ı atyebi  
Sıbyâna yapıdı mektebi, Şah-i cihan Abdül- Hamid  
(1191H./1777M.) şeklindedir (Ayvansarayî 2001: 585, 586)

İki caddenin kesiştiği köşede iki katlı olarak inşa edilmiş olan (Fotoğraf 3,8,11) mektebin üst katı dersane mekanı olarak işlev görmekteydi. Mektebe sebilin yanındaki yuvarlak kemerli bir kapıyla giriş sağlanıyordu. Eski fotoğraflar mektebin dikdörtgen formda, taş söveli demir şebekeli, Hamidiye Caddesi'ne bakan cephede 3, sebilin hemen arkasındaki pahlı yüzeyde 2, Demirkapı Sokağı'na bakan cephede de 2 penceresi olduğu göstermektedir (Fotoğraf 3). Hamidiye Caddesi'ne bakan cephedeki pencerelerin üzerleri yuvarlak kemerle, kemer araları ve üzerleri de yatay ve çapraz derzlerle hareketlendirilmiş olup, diğer caddeye ba-



Fotoğraf 6- İki Sokağın keşiştiği yerden sebilin görünüşü  
(Sebah&Joallier/İ.Ü.K. 90763/31 nolu albüm)



Fotoğraf 7- Bir Hüseyin Zekai Paşa tablosunda sebilin görünüşü.  
(TBMM Milli Saraylar Tablo Koleksiyonu, Env. No: 64/2167)



Fotoğraf 8- Hamidiye alayının imaretin önünden geçişi.  
(Max Frutcherman/Özel koleksiyon)



Fotoğraf 9- Günlük yaşamdan kesitle sebil ve mektep  
(Sebah&Joallier/ İ.A.M.E.A.D.104)



Fotoğraf 10- Demirkapı Sokak'tan sebilin görünüşü.  
(Sebah & Joallier/İ.A.M.E.A.D.104)

kan cephedeki pencereler yuvarlak kemerli alınlıklar dışında sade bir görünüm arz etmekteydi.

İmarette ayrıca ikisi kapıların yanında (Fotoğraf 13) biri

de sebilin yanında olmak üzere üç çeşme vardı (Fotoğraf 3,4,13). İmaret'in kapısının, Hamidiye Caddesi tarafındaki mermer çeşmenin üzerinde İnsan (Dehr) suresinin,76 /6 ayeti: "Aynen yeşrebu bihâ ibâdullâhi yufeccirûnehâ tefcîrâ(tefcîren)" yazılıydı. Ayette mealen "Allah'ın kulları, içtikleri o pınarı, fişkıra fişkıra (gürül gürül) akıtırlar" denilmektedir. Rokoko tarzda iç ve dışbükey formlar ile stilize yapraklardan oluşturulmuş istiridye kabuğu tarzında düzenlemelerin hâkim olduğu çeşmenin yalak kısmı da oval olarak düzenlenmişti (Fotoğraf 13).

Hamidiye Caddesi'ne bakan tarafta yer alan ve aynı özellikleri taşıyan çeşme (Fotoğraf 4), sebil ile birlikte Zeynep Sultan Camii'nin köşesine taşınmıştır (Fotoğraf 8). Mimar Tahir Ağa'nın mimarbaşılığı döneminde yapılan (Kumba-



Fotoğraf 11- Mektep ve önündeki sebilin görünüşü.  
(Sebah&Joallier/İ.A.M.E.A.D.104)



Fotoğraf 13- İmaretin giriş kapısının solunda yer alan çeşme  
(Sebah&Joallier/İ.A.M.E.A.D.104)

racılar 1938: 45) sebilde sıcaklığın çok olduğu günlerde kar bulundurulduğu gibi, sebil eski yerinde iken Hacı Bekirzade Muhiddin Efendi tarafından kandillerde halka şerbet dağıtıldığı da bilinmektedir (Mehmed Ziya 2003: 358, Kumbaracılar 1938: 45). Beş açıklıklı olan sebilin, cepheleri iç ve dış bükey eğrilerle hareketlendirilmiş olup, her iki yanında aynı karakterdeki bezemelere sahip iki çeşme yer almaktadır (Fotoğraf 8). Eyice, sebilin şebekelerinin Türk Rokokosunun şebeke sanatı dalında verdiği muhteşem örneklerden biri olduğunu ve desenlerin Batı üslubunda motiflere dayandığını belirtmektedir (Eyice 1976: 39). İstanbul'un belli başlı sebillerinden olan Hamidiye Sebili'nin işgal ettiği küçük yer ve banisinin niyetindeki samimiyete hürmeten IV. Vakıf Han'ın köşesine, yani özgün yerine kurulması İhtifalci



Fotoğraf 12- İmaretin giriş kapısı  
(Sebah&Joallier/İ.A.M.E.A.D.104)



Fotoğraf 14- İmaretin yıkımı öncesinde son görüntülerinden. Arka planda molozlar göze çarpmaktadır. (Sebah&Joallier/İ.A.M.E.A.D.104)

Mehmed Ziya tarafından dönemin Vakıflar Müsteşarlığından istense de, Batı tarzda bir mimariye sahip olduğu gerekçesiyle olumlu karşılanmamıştır (Mehmed Ziya 2003:357).

II. Meşrutiyet'in başlarında öğrencilerin yemek sorunu geleneksel olarak imaretler tarafından çözümleniyordu, Evkaf Hazinesi her yıl imaretlere bir miktar ödenek



Fotoğraf 15- Harap durumdaki imaretin avlusunun giriş kapısında görünüşü  
(Sebah & Joaillier / İ.A.M.E.A.D.104)



Fotoğraf 17- Mektebin kapısı (Sebah&Joaillier/İ.A.M.E.A.D.104)

ayırıyor, imaretler bununla öğrencilere “fodla” denilen ekmekle, pilav, zerde, çorba gibi yemekler yanında ayrıca “duagü fodlaları” ve “erbab-ı cihâd fodla ve yemekleri” adı altında öğrencilerin dışında bazı kişilere de sürekli ekmek ve yemek veriyorlardı (Ergün1982:83). Vaktiyle öğrencilerin durumlarının refah içinde olması ve bu şekilde ilim irfan öğrenmeleri sırasında geçim derdi çekmeyip rahat olmaları için yapılan imaretler, kuruluşlarındaki maksattan giderek uzaklaşıp, bir takım kimselere, belli gün ve zamanlarda pişirilip hazırlanan ekmekler, çorbalar, aşureler, pilavlar, zerdeler alınıp satılır olmuştur (Mehmet Ziya 2003:353).

İmaretlerde giderek artan yolsuzluklar, görevi kötüye kullanmalar, imaretlere ayrılan ödenekten para kaçırانların artması ve kalitesiz yemeklerin çıkmaya başlaması

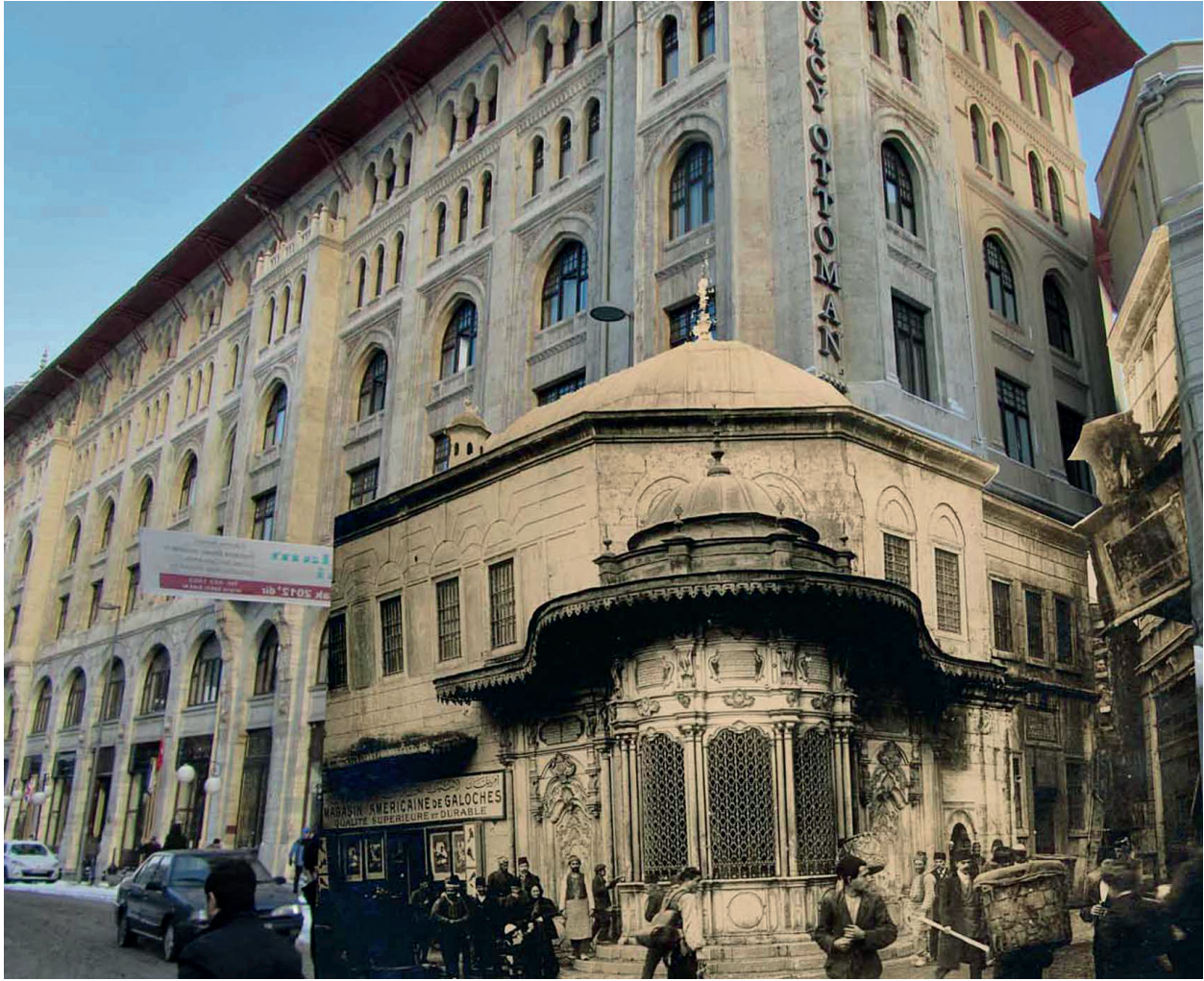


Fotoğraf 16- İmaretin avlusunun görünüşü. Arka planda çöken üst örtünün molozları görünmektedir. (Sebah/Joaillier/İ.A.M.E.A.D.104)



Fotoğraf 18- Zeynep Sultan Camii'ni önüne taşınan sebilin 1982 onarımı sırasında alınan bir fotoğrafı (VİBMA)

sonucu, medrese öğrencileri Evkaf Nezareti'ne başvurarak imaretlerden yemek yemek istemediklerini, onun yerine bedelini istediklerini bildirmişlerdi. Bunun üzerine 1909 yılında “Tedkik-i Tahsisât-ı Vakfiye ve Islâh-ı Medaris ve İmaret Komisyonu” kurularak konu incelenmiş; öğrencilere yemek yerine para verilmesi kabul edilmiş ve bu iş için 1910 yılı bütçesine 15.000 liralık ödenek konulmuştur (Ergün 1982: 83). Konunun Meclis-i Mebusan'da tartışılması ve fetva makamının görüşüyle İstanbul'da bulunan 20 imaretten (Özbek1999-2000:8) Fatih, Şehzade, Nur-u Osmaniye, Laleli ve Üsküdar imaretleri dışında kalanlar lağvedilmiştir (Mehmed Ziya 2003: 354). Böylece (Tanzimat modernleşmesi boyunca) sosyal yardım alanındaki en önemli unsur, vakıflar ve imaretler çerçevesinde işleyen geleneksel sosyal sistem çözülmeye başlamıştır (Özbek



Fotoğraf 19- İmaret ve sebilin IV. Vakıf Hana göre konumunun karşılaştırılması.

1999-200:8). 3 Cemaziyelâhir H.1329 / M. 1911 (19 Mayıs 1327) tarihinde çıkartılan bir kanunla; muhafaza edilmesine gerek duyulmayan ve harap vaziyette bulunan vakıf binaları ile vakıf arsaların satılarak, elde edilecek para ile yeniden ilim ve hayır müesseseleri inşa edilmesine karar verilmiştir (İbn'ül-Emin Mahmut Kemal - Hüseyin Hüsamettin 1985: 80)

Başbakanlık Osmanlı Arşivleri'nde Hamidiye İmaret'i'nde pişirilen aşurelerin masrafları (B.O.A.E.D.G.:37220), imaretin ambarlarının tevsiine (bollaştırma) dair (B.O.A.İ.D.D.:73), su yollarının tamirine ilişkin (B.O.A. E.5.G:93), Atık Valide Sultan'ın emriyle Hamidiye imaretinde mevcut olup kullanımına elverişli olmayan kazanların yenilenmesine (B.O.A. İ.Ev. G:1323/Ra-1) dair, İmaret için vakf ve tahsis edilen Ayvalık'taki zeytinliklerin hasılatının her sene teslim edildiğine dair, yolsuzluk iddialarının doğru olmadığına (B.O.A. Ş.D. Gömlek No: 75) dair, imaretin tesviyesi masrafiyle tamirine (B.O.A. Evkaf 9) dair, imaretin yanmış olan mutfak ve diğer bölümlerinin masraflarına (B.O.A.İr.Ev. D.41 ve 45) ilişkin belgeler mevcuttur.

Osmanlı İmparatorluğu'nun son döneminde meydana gelen savaşlar, tabii afetler, yangınlar vs. yanında siyasi

karışıklıklar, vakıflar idaresini işlemez duruma getirmiştir. İmaretler kapatılmış (tekkelerin kapatılması, medreselere yeni fonksiyon verilmesi ve yerlerine Cumhuriyet Dönemi okullarının yapılmaya başlamasıyla) pek çok vakıf eseri kaderine terk edilmiştir.

I. Abdülhamid Külliyesi'nin ortasından geçerek Gülhane Parkı'na kadar devam eden tramvay yolunun açılmasıyla başlayan yıkım sürecinden sonra 1911 yılında çıkartılan, harap vaziyette bulunan vakıf binalar ile vakıf arsaların satılması ile ilgili kanun ve birkaç imaretin dışında imaretlerin lağvedilmesinden nasibini alan Hamidiye İmaret, banisinin iktidarı döneminde yaşadığı olumsuzlukların ölümünden sonra da devam ettiğinin bir göstergesidir de aynı zamanda.

Böyle bir dönemde işlemez duruma gelen Hamidiye İmaret, bulunduğu yerin, dönemin İstanbul'unda ticaret merkezinde olması, burada yapılacak bir ticari yapının getirisinin yüksek olacağı gerekçesiyle yıktırılarak yerine IV.Vakıf Han'ın yaptırılması, vakfın kuruluş amacındaki ve vakfedenin niyetindeki doğrudan doğruya hayra tahsis edilmişliği, gelir getirici amaca bırakması yönünden de düşündürücüdür.

## Kaynakça

- Akyavaş, A.Ragıp(2000) *Asitane I*, T.D.V., Ankara.
- Alpay, İ.Birol (1978) I. Sultan Abdülhamid Külliyesi ve Hamidiye Medresesi, *Sanat Tarihi Yıllığı*, VIII, İstanbul.
- Arseven, Celal Esat (1989) *Eski İstanbul*, (Haz. Dilek Yelkenci), Çelik Gülersoy Vakfı İstanbul Kütüphanesi Yayınları, İstanbul.
- Ayvansaraylı Hüseyin Efendi-Ali Satı Efendi/Süleyman Besim Efendi (2001) *Hadikatü'l Cevami*, İstanbul Camileri ve Diğer Dini-Sivil Mimari Yapılar, İşaret Yayınları, İstanbul.
- Başbakanlık Osmanlı Arşivleri, Evkaf Defterleri, Gömlek No:37220
- Başbakanlık Osmanlı Arşivleri, Cevdet Belediye, Dosya: 73,Gömlek No.3618, 03.M.1196
- Başbakanlık Osmanlı Arşivleri, İradeler Dahiliye, Dosya: 674, Gömlek No:46924, 25.M.1305
- Başbakanlık Osmanlı Arşivleri, Evkaf 5, Dosya:374, Gömlek No: 93, 02.Ey.1322
- Başbakanlık Osmanlı Arşivleri, İstanbul Evkaf Müdüriyeti, Dosya No:38, Gömlek No: 1323/Ra.01, 03. Ra.1323
- Başbakanlık Osmanlı Arşivleri, Şura-yı Devlet Belgeleri, Dosya No: 3060, Gömlek No: 75, 02 .N. 1327.
- Başbakanlık Osmanlı Arşivleri, İ.Evkaf,25.R.1314, Dosya No: 14, Gömlek No: 1314/R.20
- Başbakanlık Osmanlı Arşivleri, İ.Evkaf,23.R.1313, Dosya No: 10, Gömlek No: 1313/R.19
- Başbakanlık Osmanlı Arşivleri, İ.Evkaf,07.Ş.1324, Dosya No: 41, Gömlek No: 1324/Ş.02
- Başbakanlık Osmanlı Arşivleri, İ.Evkaf,22.L.1325, Dosya No: 45, Gömlek No: 1325/L.11.
- Cevdet Paşa (H.1303/M.1886) *Tarih-i Cevdet*, Osmanlı Matbaası, II,III, İstanbul.
- Cunbur, Müjgan (1964) I Abdülhamid Vakfiyesi ve Hamidiye Kütüphanesi, *A.Ü.D.T.C.F.D. S.22*, 1-4, Ankara:17-69
- Erdoğan, Muzaffer(1954) On Sekizinci Asır Sonlarında Bir Türk Sanatkarı Hassa Baş Mimarı Mehmed Tahir Ağa Hayatı ve Mesleki Faaliyetleri, *İ.Ü.E.F.T.D VII/10*, İstanbul:157-180
- Ergün, Mustafa (1982) II. Meşrutiyet Döneminde Medreselerin Durumu ve Islah Çalışmaları, *DTCFD*, XXX/1 -2, Ankara:59-89.
- Eyice, Semavi (1976) Türk Sanatında Şebekeler Parmaklıklar, *Sanat Dünyamız*,Yıl 2, Sayı 6, İstanbul:36-39
- Goad, Charles Edouard, Septembre(1904) *Plan D'Assurance de Constantinople*-Vol.I, Stamboul, Pafta no: 6, Fransız Anadolu Araştırmaları Enstitüsü Arşivi, İstanbul
- İhtifalci Mehmed Ziya (2003) *İstanbul ve Boğaziçi I*, Bilka Kültür Kitaplığı Yayınları, İstanbul.
- İbn'ül-Emin Mahmud Kemal, Hüseyin Hüsameddin (1985) *Evkaf-ı Hümayun Nezaretinin Kuruluş Tarihi ve Nazırların Hal Tercümelere* (yayına hazırlayan: Nazif Öztürk), Vakıflar Dergisi, XIX, Ankara: 61-89.
- İstanbul Arkeoloji Müzeleri Encümeni Arşivi  
Dosya No:104 ve Dosya No:27
- Koçu, Reşat Ekrem(1958) Abdülhamid I. İmaret, *İstanbul Ansiklopedisi*, C.I, İstanbul:92
- Köşklü, Zerrin (1993) *I.Abdülhamid Dönemi (1774-1789) Osmanlı Dini Mimarisi*, Atatürk Üniv. Sos. Bil.Enst. Ark. ve San.Tar. A.B.D., Yayınlanmamış Yüksek Lisans Tezi, Erzurum.
- Kumbaracılar, İzzet (1938) *İstanbul Sebilleri*,İstanbul Devlet Basımevi,İstanbul
- Mehmed Süreyya (1996) *Sicill-i Osmani*, yay. haz:Nuri Akbayar, Eski Yazıdan Aktaran: Seyit Ali Kahraman, Tarih Vakfı Yurt Yay. İstanbul.
- Özbek, Nadir (2000) Osmanlı İmparatorluğunda Sosyal Yardım ve Uygulamaları: 1839-1918, *Toplum ve Bilim*, Sayı 83, İstanbul:133-145
- Öztuna, Yılmaz (1978) I.Abdülhamid Devri Türkiyesi'nin İç Olayları (1774-1789), *Büyük Türkiye Tarihi*, Cilt IV, İstanbul: 368-381
- Sarıcaoğlu Fikret (1997) *Sultan I Abdülhamid (1774-1789)*, *Yayınlanmamış Doktora Tezi*, İ.Ü. Sos. Bil.Ens: Yakınçağ Tarihi Bilim Dalı, İstanbul.
- Şapolyo, Enver Behnan (1967) Türklere İmarethaneler, *Önasya*, c.3,S.25 Ankara, s.3
- Yediyıldız, Bahaeddin(1982) Serveti Hizmete Dönüştüren Bir Türk-İslâm Müessesesi: Vakıf, *Lale*, Sayı:1, İstanbul:1-4