

KAYSERİ-MERKEZ AVGUNLU MEDRESESİ

Mustafa R.ABİCEL

Avgunlu Medresesi, Kayseri İl Merkezinin Yalman Mahallesinde Çifte Medrese diye anılan Gevher Nesibe Medresesi'nin güney-batı köşesinden 30 metre kadar uzağında bulunmaktadır. Aynı zamanda, 1987 yılında onaylanan İmar Plânındaki Mimar Sinan Parkına ait Peyzaj Plânlaması'nın içinde de yer almaktadır (Plan 1).

Büyükşehir Belediyesi'nce, 1987-1988 yıllarında, Mimar Sinan Parkı'nın Peyzaj Plânlamasına başlamak için istimlakini yaptığı binaları yıkmasından sonra, Avgunlu Medresesi'ne ait kalıntıların ortaya çıkmasından önceki durumunu, bu medresede istimlaktan önce yapılan araştırmalarla ilgili yayınlardan derlediğim bilgilere göre anlatmaya çalışacağım.

Avgunlu Medresesi, açık avlulu medreseler grubu içinde, dört veya üç eyvanlı plân şemasına bağlı ve tek katlı olarak yonu taşından inşa edilmiş olup, devşirme hiçbir malzeme kullanılmamıştır.

Ana eyvanıyla kümbeti dışında kalan hacimleri yıkılmış veya değiştirilerek ev haline getirilmiş olan medresenin avlusu toprakla dolmuş ve çok harap bir durumda bulunmaktadır.

Kuzeydeki giriş cephesinin ortasına rastlayan evin damında yarım metre yüksekliğinde bütün silmeleriyle taç kapının bir kanadı belli olmakta ve cephenin tamamı evler arasında kaldığından medreseye güney yönde sokağa bakan ana eyvandaki yıkıntı açıklığından içeri girilmektedir.

Medresenin kuzey-batı köşesindeki kümbetin doğusunda bulunan beşik tonozlu giriş eyvanı tam ana eksen üzerinde değil, biraz kümbet yönüne doğrudur (Resim 1).

Kümbetin altında basık beşik tonozlu cenazelik, üstünde ise sekiz köşeli mescidi bulunmaktadır. İçte kubbe, dışta sekizgen pramidal külahla örtülüdür. Kümbetin sekizgen gövdesi, dam örtüsünün üstünde Çifte Medrese'deki gibi yükseltilmiştir. Alt kattaki cenazeliğe, kümbetin güneyinde bulunan yan eyvandan, üstteki mescide ise giriş eyvanından girilmektedir. Mescit döşemesi yüksekte olduğundan çıkış için merdivene ihtiyaç vardır.

Giriş eyvanının doğusunda iki beşik tonozlu mekân veya tek büyük bir mekanın bulunabileceği yorumu getirilmişse de, gerçek durumun kazı sonrası belli olacağı ifade edilmiştir. Avlunun kuzeyindeki duvarda, tepesi dilimli kemerli mekana ait kapı ile dama çıkan bir merdivenin olduğu kalan izlerden görülmektedir (Resim 2).

Kümbetin güneyinde ve avlunun batısında yer alan yan eyvan, beşik tonozlu olup, avluya kadar uzanmaktadır.

Avlunun güneyinde yer alan ana eyvanın güney duvarı yıkılmışsa da, yonutaşından inşa edilmiş sivri beşik tonozu ve duvarlarının orijinal durumları iyi bir şekilde korunduğu görülmektedir. Ayrıca bu eyvanın doğu ve batısında birer oda bulunmaktadır. Ana eyvanın önünde, ana eyvan tonozundan daha yüksek revak tonozu bulunur. Bu revakın doğu ve batısındaki revaklarla bağlantıyı kuran basık kemerli açıklıkları vardır.

Avlunun dođu ve batısındaki tonozlu revaklar yıkılmıř ve sadece birer ayađı ve buna bađlı kemerleri kalmıřtır (Resim 1).

Takapısı ve kitabesi bulunmayan Avgunlu Medresesi mimari zelliklerine dayanılarak 13. yzyıl'ın ilk yarısına ait bir Seluklu Medresesi olabileceđi kanaatine varılmıřtır.

Yukarıdaki bilgilerin alındıđı belgelere gre, 1927-1987 yılları arasında medresede arařtırma yapanlar ařađıda sırayla belirtilmiřtir.

1- Albert GABRIEL tarafından, 1927-1930 yılları arasında, Kayseri İl Merkezindeki eserler incelenirken bu eser de incelenmiř ve 1931 yılında yayınlanan "**Anadolu'da Trk Anıtları I**" adlı eserin medreseler blmnn iinde deđerlendirilmiř ve lekli bir pln izimi ile fotođrafı da verilmiřtir.

2- Muhittin BINAN tarafından, 1950 yılında doentlik tezi olarak hazırlanan "**Trk Saak ve Kornişleri**" arařtırmasında, medresenin kmbet kısmının kornişleri de ielenmiř ve kmbetin korniş detayı ile birlikte fotođrafı da verilmiřtir.

3- Metin SZEN tarafından, 1959-1962 yıllarında medrese incelenmiř ve 1970 yılında yayınlanan "**Anadolu Medreseleri**" adlı eserde Aık Avlulu Medreseler iinde deđerlendirilmiř ve lekli bir pln izimi ile fotođrafı da verilmiřtir.

4- Aptullah KURAN tarafından, 1969 yılında yayınlanan "**Anadolu Medreseleri**" adlı eserde Aık Avlulu Medreseler iinde deđerlendirilmiř ve lekli bir pln izimi ile fotođrafları da verilmiřtir.

5- Orhan Cezmi TUNCER tarafından, 1986 yılında yayınlanan "**Anadolu Kmbetleri**" adlı eserde, medresenin kmbeti de deđerlendirilmiř ve lekli rlvesi ile fotođrafları da verilmiřtir.

Bu arařtırmaların dıřında, Vakıflar Genel Mdrlđ tarafından Medresenin onarımı iin 1977 yılında Gayrimenkul Eski Eserler ve Anıtlar Yksek Kurulu'na mracaat edilmiřse de, Vakıflar Genel Mdrlđnce kamulařtırılması gerekleřtirilemediđi nedeniyle 1987 yılına kadar herhangi bir alıřma yapılmamıřtır.

Yukarıda isimleri belirtilen arařtırmacıardan, Albert GABRIEL, Muhittin BINAN, ve Orhan Cezmi TUNCER tarafından kitabesi bulunmayan bu XIII. yzyıl Seluklu Medresesinin halk arasındaki ismi olan "AVGUN" kelimese ile ilgili eřitli aıklamaları yapılmıřtır.

Albert GABRIEL, menēi ve manası bilinmeden Kayseri'de tekrar edilen AFGUNU kelimesi hakkında hibir bilgi toplayamadıđını ifade etmiřtir.

Muhittin BINAN, Kayseri Mzesi'nin Mdrt Halit DORAL ile yaptıđı grüşmede, bu medresenin (AVGUNLU) olarak isimlendirildiđini ve aynı zamanda řıfalı Kmbet veya řıfalı Medrese isimlerinin de kullanıldıđını đrenmiřtir. Ayrıca, avgun kelimesi, kanal ve mecra manasına gelmekte olduđundan, bu medrese iinde vaktiyle bir su bulunduđu, halk arasında bunun řıfalı bir su olarak tanıldıđını ve Albert GABRIEL'in Afgunu olarak kitabına aldıđı ismin Avgunu kelimesinin zamanla deđiřmiř bir řekli olabileceđi kanatine varmıřtır.

Orhan Cezmi TUNCER, Avgun kelimesinin Anadolu'da su arkı, kanalı anlamına geldiđini ifade ettikten sonra, bu yapıda da, zamanında avlusunda bir havuz veya řadırvan ile su arkının olabileceđini belirtmiřtir.

Bu arařtırmacıların dıřında, "**Kayseri'de Seluklu ve Beylikler Devri Binalarında Bulunan Tařçı İřaretleri**" hakkında makale yazan Mehmet AYIRDAĐ da sz konusu makale iinde Avgunlu kelimesi ile ilgili aıklayıcı bilgi vermiřtir. Bu aıklamaya gre, avgun, avgın kelimelerinin Kayseri'de su kaynađı, su kanalı anlamında kullandıđını ve halen Kayseri Merkez Konaklar Ky yakınındaki su kanallarına avgun denildiđini, Medreseye de, neden bu ismin verildiđini soruřturduđunda, bina iindeki kmbet-trbenin alt katından (cesetlik) eskiden su kaynađı, onun iin bu ismin verilmiř olduđunu ve hatta bu su kaynađından meydana gelen su birikintisi řıfalı olarak kabul edildiđini ve halkın hastalıklı ocukları bu suya batırdıđını ve bu yzden de kmbete halkın "**řıfalı Kmbet**" ismini verdiđini ifade etmiřtir.

Bykřehir Belediyesince, Avgunlu Medresesi'nin evresindeki evler de istimlak edilip yıkılınca, medreseye ait kalıntılar kuzey ve gneyde iki ayrı para halinde meydana ıkmıřtır (Resim 3).

Vakıflar Genel Mdrlđ tarafından, acil olarak 1988 yılı onarım prođramına dahil edilmiřtir. Aynı yıl ierisinde, bahse konu medresenin iinde, dıřında ve yakın evresinde yapılacak arařtırma hafriyatı ile yapının ana temellerinin tesbiti iin Kayseri Koruma Kurulu'ndan karar alındıktan sonra ihalesi yapılmıřtır.

Haziran 1989 tarihinde araştırma hafriyatından sonra istenilen restorasyon projesinin hazırlanması için kazı sonrası çizilen 31.1.1989 tarihli rölöve projesi incelendiğinde, kazı öncesi ve sonrasını gösteren rölöve projelerinin karışık, kesit ve cephelerinin de eksik çizilmiş olması nedeniyle, rölöve projesinin yeniden çizilmesi gerekiyordu.

Rölöve çalışmalarını yapmak için Temmuz ayında Avcunlu Medresesi'ne gidildiğinde, hafriyat çalışmaları ile birlikte, kurul kararı ve onaylı restorasyon projesi olmadan buldukları izlere göre yonutaşı kaplamalı ve moloz taşı duvarların inşa edildiği görülmüştür. Yapılan işlerin kurul kararı olmadığından şantiyedeki çalışmalar durdurulmuştur.

Yeniden, mevcut durumun rölövesini çıkarmak için medresede çalışılırken, yayınlarda bulunduğumuz plân örneklerine göre, revak ayakları, oda ve hücrelere ait duvarların temel izlerini araştırmak üzere kazı işlerine devam edilmiş ve olumlu sonuçlar alınmıştır. Ayrıca, medresenin son durumu fotoğraflarla da tesbit edilmiştir (Plan 2).

Hazırlanan 28.3.1990 tarihli yeni rölöve projesindeki plân ile yayınlardaki araştırmacılara ait plân örneklerini karşılaştırdığımızda, kümbetin güneyindeki yan eyvan karşısında ikinci bir yan eyvan ve bu eyvana bakan eyvan tarzındaki mekanın bulunmadığı görülmüştür (Resim 5-6). Çünkü, giriş eyvanının doğusunda, beşik tonozlu, dar ve geniş olmak üzere iki oda bulunmaktadır. Dar olana giriş eyvanından, geniş olanına da avludaki revak altından girilmektedir. Geniş odanın avludaki giriş kapısının sövesiz dışına bitişik ve aynı blok taş üzerinde sövesiz kapı dışına göre burada ikinci bir yan eyvan değil, bir hücrenin mevcut olduğu anlaşılmıştır (Resim 4).

ARAŞTIRMA HAFRİYATINDAN SONRA YAPILAN TESBİTLER:

Avcunlu Medresesi, açık avlulu medreseler grubu içinde, üç eyvanlı plân şemasına bağlı tek katlı olarak kesme ve moloz taştan inşa edilmiştir. Devşirme hiçbir malzeme kullanılmamıştır.

Giriş cephesi doldurulup ev haline getirildiği ve yan cephelerde zamanla yıkıldığı için tam plânı tesbit edilememiştir. Ancak, medresenin doğu ve batısındaki hücreler ile önündeki revakların haricinde kalan kasımların plânı kazı sonucu tam olarak çıkartılmıştır (Çizim 1).

Medresenin kuzeyinde, portal (taç kapı), giriş eyvanı, kümbet, dar ve geniş olan iki oda bulunmaktadır (Resim 5, Çizim 2).

Portal, dışa taşkın ve beşik tonozla örtülüdür. İki yan duvarları halen mevcuttur. Bu yan duvarlarda portali çevreleyen silmeler oldukça basit olup, kademeli bir şekil almıştır. Batı yan duvarında beşik tonoz örtüye ait yonu taşlarının üzengiden sonraki ilk sırasından kalanları görülmektedir. Ayrıca, giriş kapısının iki tarafındaki sövesiz dışlardan, doğudaki kapı üstündeki kemer üzengisine kadar, diğeri ise daha düşük kotta bulunmaktadır (Resim 5a).

Kümbet, medresenin kuzey-batı köşesinde bulunmaktadır. Kare kaideli ve sekizgen gövdeli olmak üzere iki katlıdır. Kare kaideli kısım, cenazelik katı olup, kuzey-güney doğrultusunda bir basık beşik tonozla örtülüdür. Sekizgen gövdeli kısım ise mescid olup, içte kubbe, dışta sekizgen pramidal külahla örtülüdür. Kümbetin sekizgen gövdesi, dam örtüsünün üstünde Çifte Medrese'deki gibi yükseltmiştir. İnşa malzemesi içte ve dışta kesme taştır (Resim 5b).

Alt kattaki cenazeliğe, kümbetin güneyinde bulunan yan eyvandan girilir. Giriş kapısı sövesiz, dışsız ve lentolu olup, odanın eksenindedir. Doğusundaki ufak mazgal deliği açık, batısındaki ise dıştan kapatılmıştır. Üst kattaki mescide ise giriş eyvanından girilir. Giriş kapısı söveli ve dışlıdır. Söveler üç yönden kapı boşluğunu çevrelemiştir. Bu sövelerin yüzeyinde geometrik geçmelerden oluşan taş işçilikli bezemeler bulunmaktadır. Yüksekte kalan giriş kapısına çıkışın nasıl sağlandığı tesbit edilemedi. Ancak, buraya çıkmak için bir merdivene ihtiyaç vardır. Mescidin kuzeyindeki duvarın alt kısmında bir adet dikdörtgen, söveli ve dışlı pencere vardır. Üsteki pencerelerden, güney, güney-batı, güney-doğu ve doğu yöndekiler mazgal (dehliz penceresi) niteliğindedir; batı, kuzey-batı ve kuzey yöndekiler daralmadan dikdörtgen şeklinde dışa yansır. Kubbe altındaki geçiş öğeleri için köşelere konan pahlı taşlar, yelpazeli, mukarnaslı ve yapraklı (üç dilimli) olarak oyulmuşlardır (Resim 6)).

Alt kattaki kare kaideli cenazelik ile üst kattaki mescidi birbirinden ayırmak üzere profilli silme, kümbetin dört cephesinde de dolaştırılmıştır. Kare plândan, sekizgen gövdeye dış cephede geçmek için boşta kalan köşe pahlanmıştır. Külah alemsiz olarak sonuçlanır (Resim 5, Çizim 3).

Giriş eyvanı, beşik tonoz örtülü, dar ve geniş olmak üzere iki oda bulunmaktadır. Dar olan odaya giriş eyvanından girilir. Giriş kapısı lentolu olup, sövesiz ve dışlıdır. Geniş olan odaya, avludaki revak içinden girilir. Giriş kapısı lentolu olup, sövesiz ve dışlıdır. Lentosu yapraklı (üç dilimli) olarak oyulmuştur. Her iki odanın kuzeyindeki kesme taştan taş kaplı duvar, yarı yükseklikte bırakılmıştır. Geniş

odanın içinde, iki adet betonarme giriş ile doğu duvarında muhdes kapı boşluğu ve iki adet niş bulunmaktadır (Resim 7). Dar olan odanın içinde ise iki adet duvar boşlukları vardır. Odaların duvarları ile tonoz örtülerinde sıva kalıntıları mevcut, fakat orijinal döşeme ve pencereleri bulunamamıştır (Resim 8).

Bu odaların avlu cephesine bakan duvar yüzeyinden dama çıkan merdivene ait taş basamakların izleri vardır. Ancak, bu izlerin üst örtü ile bağlantısı tesbit edilememiştir (Resim 9, Çizim 3).

Kümbetin güneyinde ve avlunun batısında yer alan yan eyvan, doğu-batı doğrultusunda uzanan beşik tonozla örtülü olup, önündeki basık kemerle avluya açılmaktadır. Tonozu, kemeri ile güney ve batı duvarları yıkık durumda, ancak kalıntıları mevcuttur (Resim 9a-9b).

Avlunun güneyinde ve girişin tam karşısında yer alan yan ana eyvanın güney duvarı yıkılmışsa da, kesme taştan inşa edilmiş beşik tonoz örtüsü ve duvarlarının orijinal durumları iyi bir şekilde korunduğu görülmektedir (Resim 10).

Bu eyvanın doğu ve batısında birer oda bulunmaktadır. Bu odalara köşe revaklarının içindeki kapılardan girilmektedir. Her iki odanın giriş kapıları kemerli, sövesiz ve dışlidir. Doğudaki odanın kapısı sağlam durumdadır. Batıdaki odanın kapısının üstündeki kemer taşıyarı sökülümüş, fakat duvar yüzeyinde kemer taşlarının diziliş izleri mevcuttur (Çizim 4).

Bu odaların, doğu-batı doğrultusunda uzanan beşik tonozlu örtüleri ve duvarları yıkılmış, ancak kapıların üstündeki duvar yüzeyinde tonoz üzengisinden itibaren iki sıra taşından bir kısmı yerinde durmaktadır. Tonoz örtü ve duvarlarda kalan izlerden sıvalı olduğu tesbit edildi. Orijinal döşeme mülzemesi ve kotu bulunamamıştır.

Ana eyvanın önünde ve bu eyvanın tonozundan daha yüksek revak tonozu bulunmaktadır (Resim 10).

Köşe revaklarından doğudaki, herşeyiyle sağlam olup, tonoz örtüsü ve duvarları kesme taşla kaplıdır. Ayrıca doğudaki hücrelerin önünde bulunan revak tonozlarına geçişi sağlayan basık kemerli açıklığın kemeri de mevcuttur (Resim 10a). Bu köşe revakının içinde, büyük odanın kuzey duvarına bitişik hücreye girişi sağlayan bir kapı boşluğu da bulunmaktadır. Bu kapı boşluğu bozulduğundan içi moloz taşla örülerek kapatılmıştır. Aynı hücreye ait beşik tonoz örtüsü yıkılmış, fakat kapı üstündeki duvar yüzeyinde kalan izlere göre, doğu-batı doğrultusunda uzandığı anlaşılmıştır.

Batıdaki köşe revakında ise, ana eyvan önündeki revaka açılan kemerin haricinde kalan beşik tonoz örtü ile hücre önündeki revaklara geçişi sağlayan açıklığa ait kemer yıkılmış, fakat kalıntıları mevcuttur. Bu revakin arkasındaki odanın ortasına moloz taştan örülen duvarla, bu mekan küçültülmüş ve ayrılan dar mekan ise kare plânlı hücreye ilâve edilerek (L) plânına dönüştürülmüştür (Resim 10).

Medresenin doğu ve batısında bulunan hücreler ile önlerindeki revaklar yıkılmış durumdadır. Yapılan araştırma hafriyatından sonra, batıdaki ana eyvana bitişik odanın önündeki hücre ile yan eyvanla birleşen hücre duvarına ait temellerin izi bulunmuştur. Bu nedenle, muhdes olarak yapılan moloz taş duvar ile tek yüzü kesme taş kaplı duvarın sökülmesi gerekmektedir (Resim 10, Çizim 1).

Doğuda ise, mevcut hücre haricinde buldukları duvar izlerinden iki adet dikdörtgen plânlı hücre oluşturulmuştur. Bu hücrelerin oluşumu sırasında, giriş eyvanının doğusundaki geniş odaya ait giriş kapısının dışına, bitişik hücre kapısının dışı, avluya bakan kesme taş kaplı yeni hücre duvarının içine katıldığı görülmektedir (Resim 4, Çizim 1).

Bu iki yeni hücreden güneydekinde yapılan kazı neticesinde, hücrenin tam ortasında yeni bir duvar temeli bulunmuştur. Dolayısıyla, medresenin kuzey ve güneyindeki odaların arasında kare plânlı yan yana sıralanan beş adet hücrenin olabileceği kanaati hasıl olmuştur (Çizim 1).

Aynı zamanda, hücrelerin önündeki tonozlu revaklara ait kare plânlı ayakları taşıyan gayri muntazam taşlardan oluşan temellerin bulunması ve yayınlardaki plân örneklerine de benzemesi nedeniyle, yukarıdaki kabullenmenin uygun olabileceğini düşündürmüştür (Plan 2, Çizim 1)).

Batıdaki hücreler, doğudaki hücrelerin simetrisi olup, yan eyvandan dolayı hücre sayısı bir adet eksik olacaktır.

Hücre önündeki revak tonozları doğu-batı doğrultusunda ve eyvan şeklinde avluya doğru uzanmaktadır. Bu tonozların uzantı şekli yayınlardaki eski fotoğraflarda görülmektedir (Resim 1). Bugün ise ana eyvan önündeki revak tonozuna ait kare plânlı kesme taştan ayakların ön yüzünde, tonoz üzengisinden sonraki ilk sıradaki taşlardan birer adet mevcuttur (Resim 10).

Kümbetin dikdörtgen ve mazgal şeklindeki pencerelerinin haricinde, medreseye ait pencere ile

kapalı ve açık kısımlardaki döşemelerin orijinal kaplama malzemesi ve kotları tesbit edilememiştir (Resim 5).

Kayseri'deki diğer medreselerde olduğu gibi avlu içinde havuz izine rastlanmamıştır.

Araştırma kazısından sonra içte ve dışta 2,30 ve 2,80 m. yüksekliğinde kesme taş kaplamalı ve moloz taştan duvar örülmüştür.

Yayınlardaki eski fotoğraflarda 1950 yılına kadar, kümbetin dam üstündeki sekizgen gövdesi ile pramidal külahtaki kesme taş kaplamaların bozuk olduğu, ancak 1950 yılından sonra inceleme yapanların yayınladığı fotoğraflarda kümbetin bu kısımlarının onarıldığı görülmüştür.

Medresenin mevcut dam örtüsü topraktır.

Medreseye ait kitabe ve yazılı kayıtlar bulunamadığından ve yapının kendisi de çeşitli dönemler geçirdiği için tam tarih tesbit edilememiştir. Mimari özelliklerine dayanılarak 13. yüzyılın ilk yarısına ait bir Selçuklu medresesi denilebilir.

RESTORASYON PROJESİNİN HAZIRLANMASI:

Avgunlu Medresesine ait restorasyon projesinin hazırlanmasında çözümlenmesi gereken başlıca sorunlar şunlardır.

- 1- Portalin (taç kapının) tamamlanması,
- 2- Giriş eyvanından, kümbetin üst katındaki mescide çıkışın sağlanması,
- 3- Doğu ve batıdaki hücreler ile önündeki revakların düzenlenmesi,
- 4- Avlunun batısında ve kümbetin güneyindeki yan eyvanın düzenlenmesi
- 5- Avlunun kuzeyindeki dama çıkış merdiveninin tamamlanması,
- 6- Odalar ile hücrelere ait kapı ve pencere şeklinin belirlenmesi,
- 7- Dam örtüsünde toplanan suların nasıl uzaklaştırılacağı v.s. gibi.

Bu sorunları çözmek için, Kayseri İl Merkezindeki Seraceddin, Huand Hatun, Sahabiye, Hacı Kılıç ve Çifte Medreseler mahallinde incelenmiştir.

Binanın kendi verileri, yıkım ve hafriyat sonucu çıkan izler, Kayseri İl Merkezindeki medreselerin incelenmesi, toplanan belgeler, fotoğraflar ve rölye çalışmalarının bir arada değerlendirilmesi ile binanın inşa edildiği zamanki biçim ve durumun tesbitine çalışılmış ve bundan sora restorasyon projesi çizilmiştir.

Plân şemasındaki eksik kısımlar, medresedeki simetriden ve yayınlardaki plân örneklerinden faydalanmak suretiyle tamamlanabilmiştir (Çizim 5).

Medresenin portalinin beşik tonoz örtüsü, ana eyvan tonozunda yaptığım orantı neticesinde bulunduğu 0.52 sabit sayı ile portal iç açıklığını çarpınca, tonoz yüksekliği bulundu. Çift merkezli sivri beşik tonozu çizmek suretiyle portalin iç açıklığının üstü örtüldü.

Portalin yan duvarlarındaki simeleri belli kota çıkarttıktan sonra düz olarak yükseltip üzeri betonarme harpuşta ile kapatıldı (Çizim 6).

Giriş kapısının üzengiden sonraki kemeri diğer medrese kapılarındaki ebatlarla kıyaslanarak tamamlandı. Kuzey cephe duvarına yerleştirilen betonarme hatılı, giriş kapısının üstündeki kemerin arkasında lento olarak kullanıldı.

Medresenin giriş kapısının mevcut eşik kotundan 20 cm. aşağısındaki kotu, giriş eyvanı ile avlu çevresindeki revak döşemelerinin kotu olarak kabul ettikten sonra, döşemeler buna göre ayarlanmıştır.

Ana eyvanın döşemesi, revak kotundan 25 cm. yüksekte, avlu döşemesini ise 25 cm. aşağıda kabul edilmiş ve bu kotlara göre düzenlenmişlerdir.

Kuzey ve güneydeki odalar ile doğu ve batıdaki hücrelerin döşeme kotları, giriş eyvanının doğusundaki dar odanın döşeme kotuyla aynı olacak şekilde düşünölmüştür.

Kümbetin, üst katındaki mescide, giriş eyvanından çıkmak için Çifte (Gevher Nesibe) Medresedeki kümbetin merdivenine benzer biçimde ve betonarme olarak projelendirilmiştir (Çizim 6-7).

Dama çıkış merdiveninin mevcut basamak kotlarına uygun olarak blok kesme taştan, diğer basamakların ise betondan tamamlanmasının uygun olacağı düşünölmüştür (Resim 5-8).

Diğer medreselerde yapılan incelemeler sonucunda, genelde pencerelerin mazgal tipinde ve tonoz aynasının içinde yapıldığı tesbit edilmiştir. Bu medresenin kümbetinde de mazgal pencere tipi kullanıldığı da gözönünde tutularak, hücre ve odaların pencerelerinin de aynı tarzda yapılmasını kabul ettikten sonra, projelendirilmesi buna göre yapılmıştır (Çizim 9).

Ana eyvanın batısındaki odanın giriş kapısının kemeri, duvar yüzeyinin üzerindeki ize ve doğudaki oda kapısının kemer tipine göre kesme taştan tamamlanacaktır.

Hücrelerin mevcut kapısı bulunamamıştır. Bulunan izlerden sövesiz ve dişli olduğu tesbit edilmiştir. Ancak kemerli veya lentolu olduğunu bilemediğimiz için, medresenin kuzeyindeki mekanların lentolu kapı tipinde oluşu nedeniyle kapıların lentolu olması kabul edilmiştir. Lento kotu olarak da, giriş eyvanının doğusundaki geniş (2 nolu) odanın kapısının üstündeki kotta ve aynı kotta duvar üstünde bulunan hatil gibi betonarmeden yapılması uygun görülmüştür (Çizim 8).

Hücrelerin önündeki revakların tonozlu ve eyvan şeklinde avluya baktığını, yayınlardaki fotoğraflardan tesbit edilmiş ve plân içerisinde yerleştirilmesi bu şekilde yapılmıştır. (Resim 1, Çizim 5)

Yeni yapılacak hücrelerin üst örtüsü beşik tonoz olup, ana eyvanın doğusundaki odaya bitişik hücre duvarındaki izler ile doğu ve batıdaki odaların duvarında bulunan tonozun başlangıç izlerine göre, sözkonusu beşik tonoz örtülerin doğu-batı doğrultusunda uzandığı tesbit edilmiştir. Yeniden inşa edilecek olan tonoz örtülerine ait izlere göre, oda ve hücrelerin beşik tonoz örtüsü moloz taşı, revakların tonozları ise kesme taştan inşa edilecektir. Ayrıca, bu tonoz iç kotları, doğudaki köşe revakının mevcut iç yükseklik kotunda olacak şekilde kotlanmıştır (Çizim 7).

Hücrelerin avluya bakan cepheleri, revakların tonozları ile ayakları ve yan eyvanın duvarları, mevcut izlere göre kesme taştan kaplanacaktır (Çizim 8).

Kümbetin, odaların, hücrelerin, eyvanların ve revakların döşemesi traverten kaplanacaktır.

Odalar ile hücrelere ait duvar ve tonozlar moloz taş olup, üzerine sıva yapıldıktan sonra beyaz badana sürülecektir.

Avluda yapılan hafriyat sonucunda döşeme ve havuz bulunamamıştır. Bu nedenle, avlu döşemesinin paladyen tarzında taş kaplaması, avlu ortasında toplanan suların ise medreseden uzaklaştırılması için bir rögar yapılmasına karar verilmiştir. Rogarda toplaman sular, binanın çevresinde kanalizasyon şebekesi olmadığı için bina dışında yapılacak sızdıma çukuruna akıtılacaktır (Çizim 5).

Dam örtüsü demirli mozaik olup, toplanan sular çötenlerle uzaklaştırılacaktır. Parapet duvarlarının üstüne tek meyilli betonarme harpuşa yerleştirilecektir.

BİBLİYOGRAFYA:

GABRIEL, Albert: **Monuments Turcs d'Anatolie**, Paris 1931, S.59-60 PLANCHE XXV-3.

GABRIEL, Albert: **Kayseri Türk Anıtları**, Çeviri Ahmet Akif Tütenk, ANKARA 1954,S.67

BİNAN, Muhittin: **Türk Saçak ve Kornişleri**, İSTANBUL 1952, S.195,197,201,203

KURAN, Aptullah: **Anadolu Medreseleri I.** ANKARA 1969,S.67-69

SÖZEN Metin: **Anadolu Medreseleri I.** İSTANBUL 1970,S.18-21

BAYBURTOĞLU Zafer: "Anadolu Selçuklu Devri Büyük Programlı Yapılarda Önyüz Düzeni", **Vakıflar Dergisi**, Sayı:XI, ANKARA 1976,S.67-106

ÇAYIRDAĞ Mehmet: "Kayseri'de Selçuklu ve Beylikler Devri Binalarında Bulunan Taşçı İşaretleri" **Türk Etnoğrafya Dergisi**, Sayı:XVIII, ANKARA 1982, S.81,93

TUNCER, Orhan Cezmi: **Anadolu Kümbetleri I.**ANKARA 1986,S.138-140



Resim 1: Aulunun güney cephesinden görünüş (istimlak öncesi).



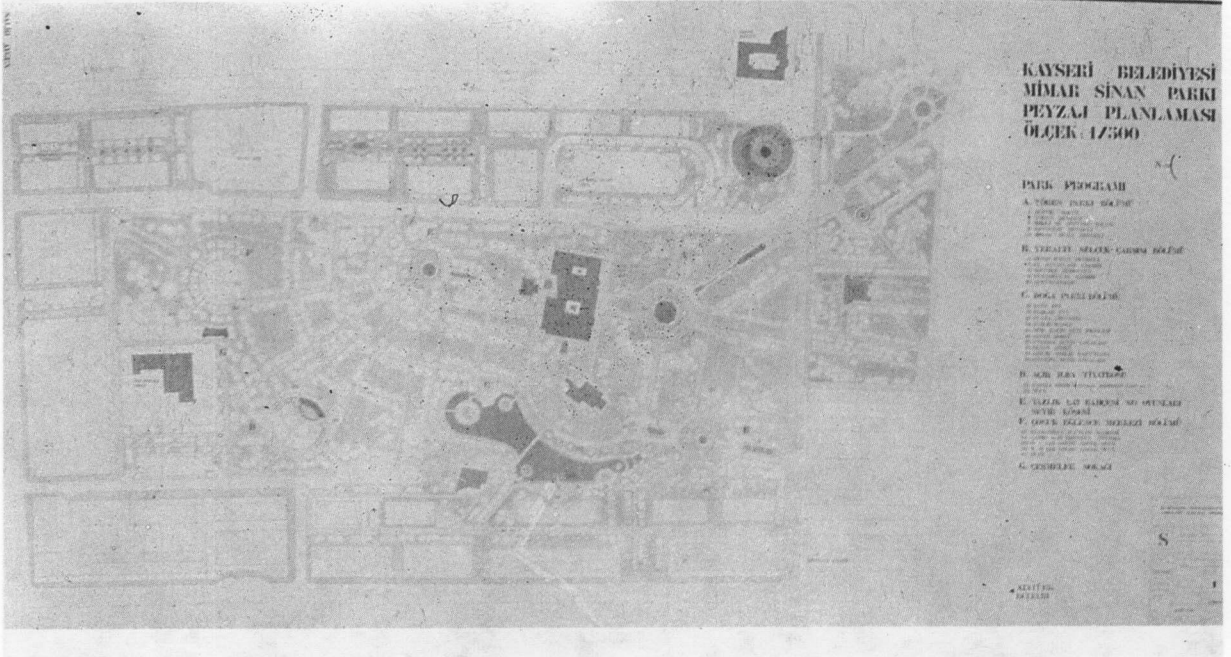
Resim 2: Aulunun kuzey cephesinden görünüş (istimlak öncesi).





Resim 4:
Hücreye ait
sövesiz kapı dışının
yeni duvarla birlikte
görünüşü.

Plan 1: Mimar Sinan Parkına ait peyzaj planlaması.





Resim 3: Medrese kalıntılarının güneyden görünüşü (istimlak sonrası).

Resim 6: Kümbetin üst katının (mescidin) içinden görünüşü.



Resim 7: Giriş eyvanının doğusundaki geniş (2 nolu) odanın içinden görünüşü.





Resim5 :Medresenin kuzey (giriş) cephesinden görünüş.



*Resim 5a:
Medresenin kuzey cephesindeki
taç kapıdan görünüş.*

Resim5b: Medresenin kuzey-batı köşesinde bulunan kümbetten görünüş (hafriyat sonrası).





Resim 9: Aulunun kuzey cephesinden görünüş (hafriyat sonrası).

Resim 9a: Kümbetin önündeki yan eyvanın tonoz kalıntısından görünüş.



Resim 9b: Aulunun batısından görünüş.



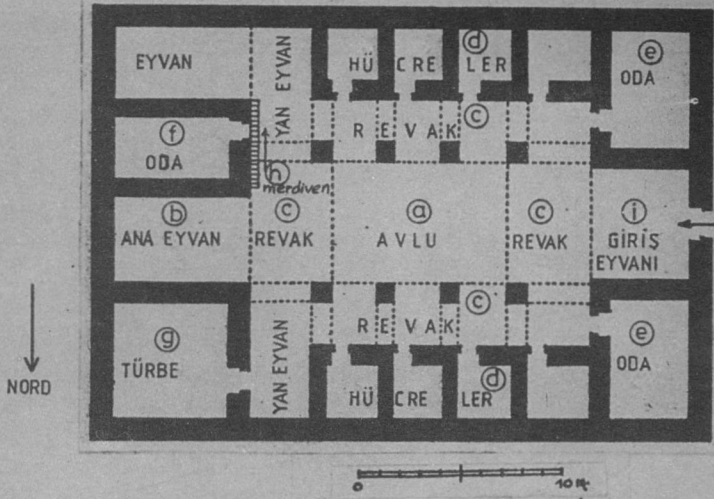


Resim10: Medresenin (avlunun) güneyindeki ana eyvan ile önünde yer alan revaktan görünüş.

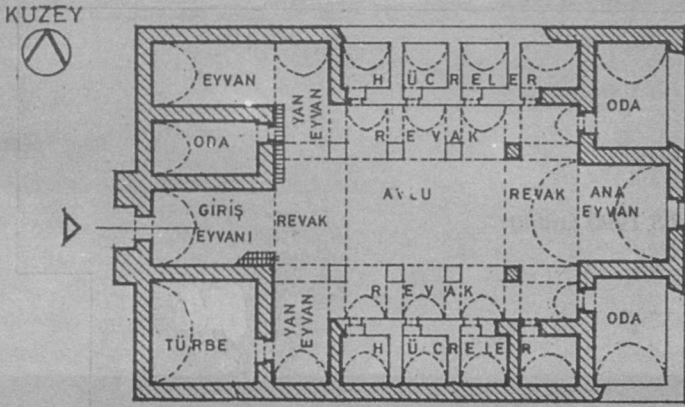
Resim 8: Giriş eyvanının doğsundaki dar (1 nolu) odanın içinden görünüş.

Resim 10a: Ana eyvanın önündeki revaktan yan re-vağa geçişi sağlayan kemerli açıklıktan görünüş.

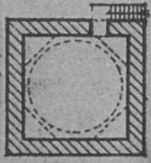




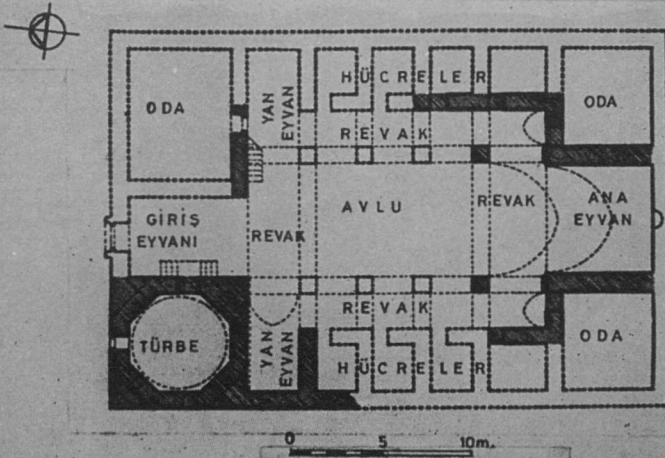
(GABRIEL Albert, Monuments Turcs D'anatolie I, PARIS 1931, s.60)



(SÖZEN Metin, Anadolu Medreseleri I, İ.T.Ü. Mim.Fk. İSTANBUL 1970, s.19)

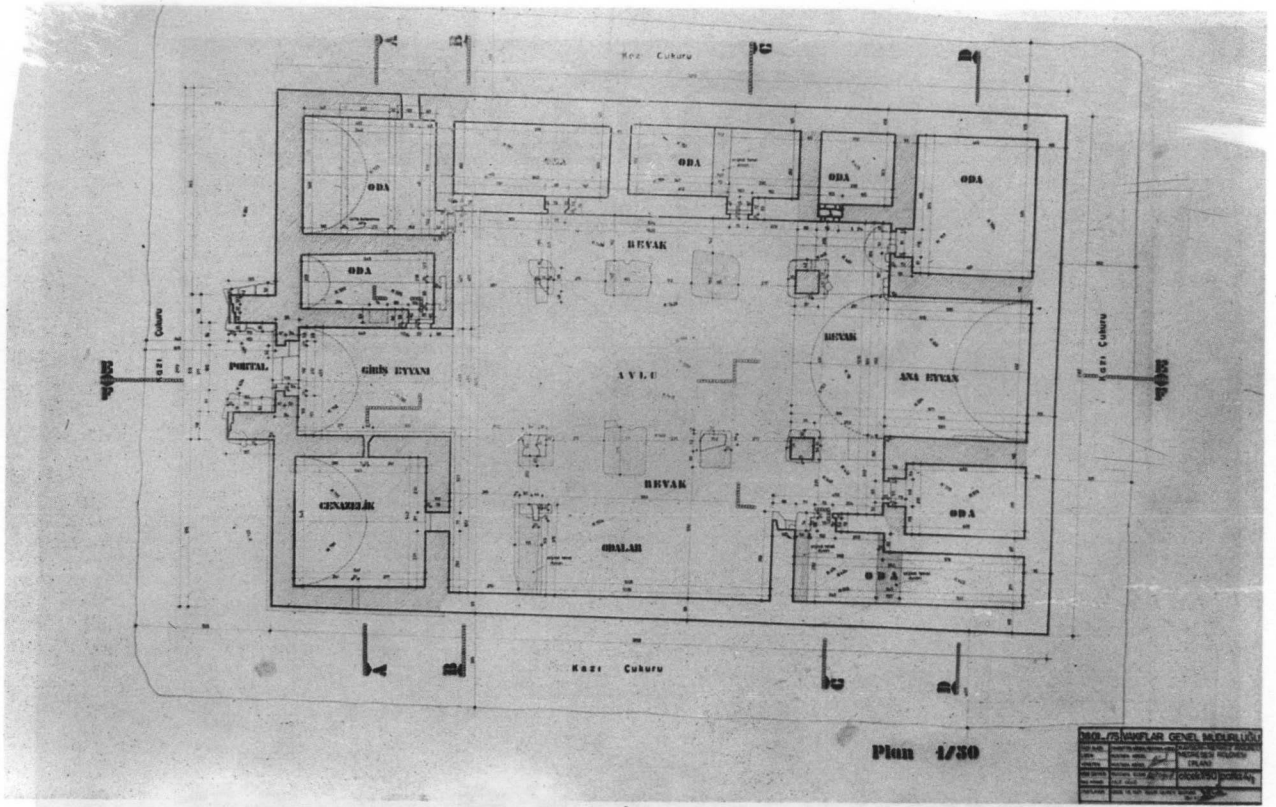


TÜRBE ÜST KATI



(KURAN Aptullah, Anadolu Medreseleri, I, O.D.T.Ü. Mim.Fk, ANKARA 1969, s.68)

Plan 2: Yayınlardaki plan örnekleri.

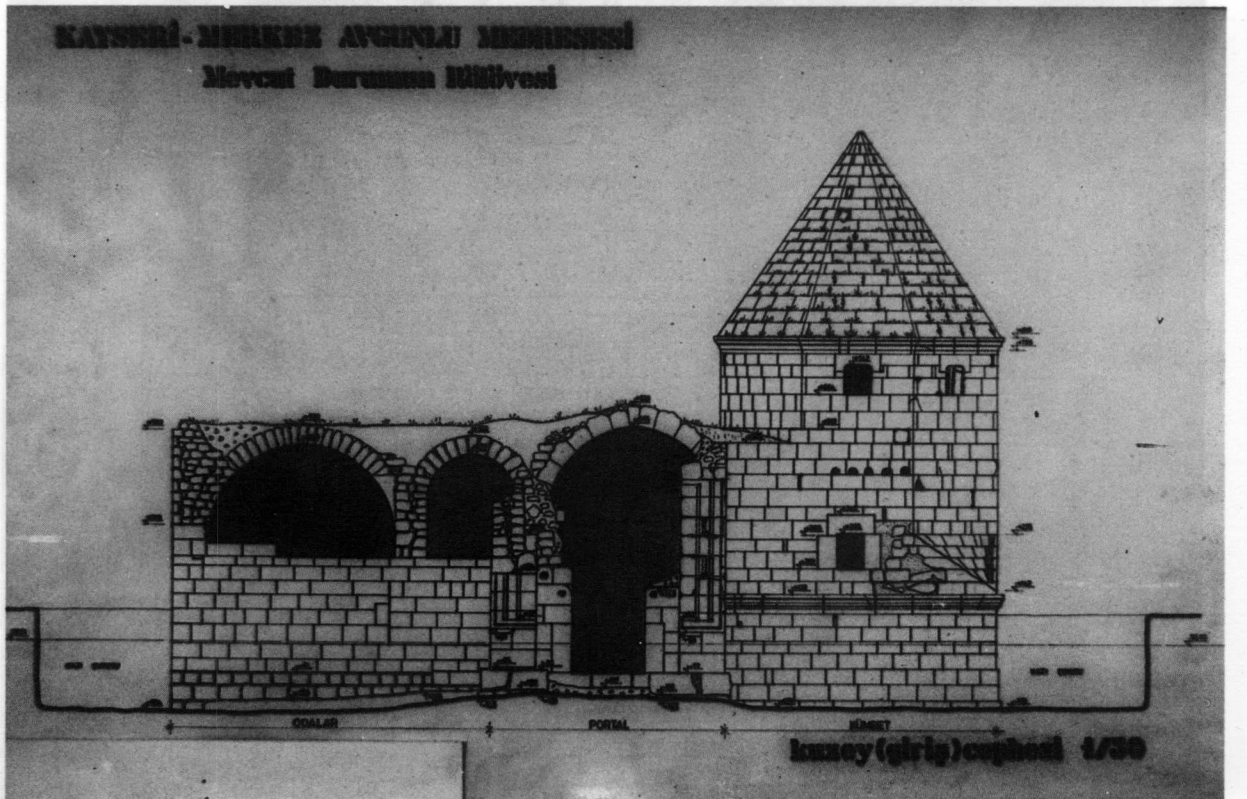


Çizim 1: Rölövenin planı (28.3.1990 tarihli)

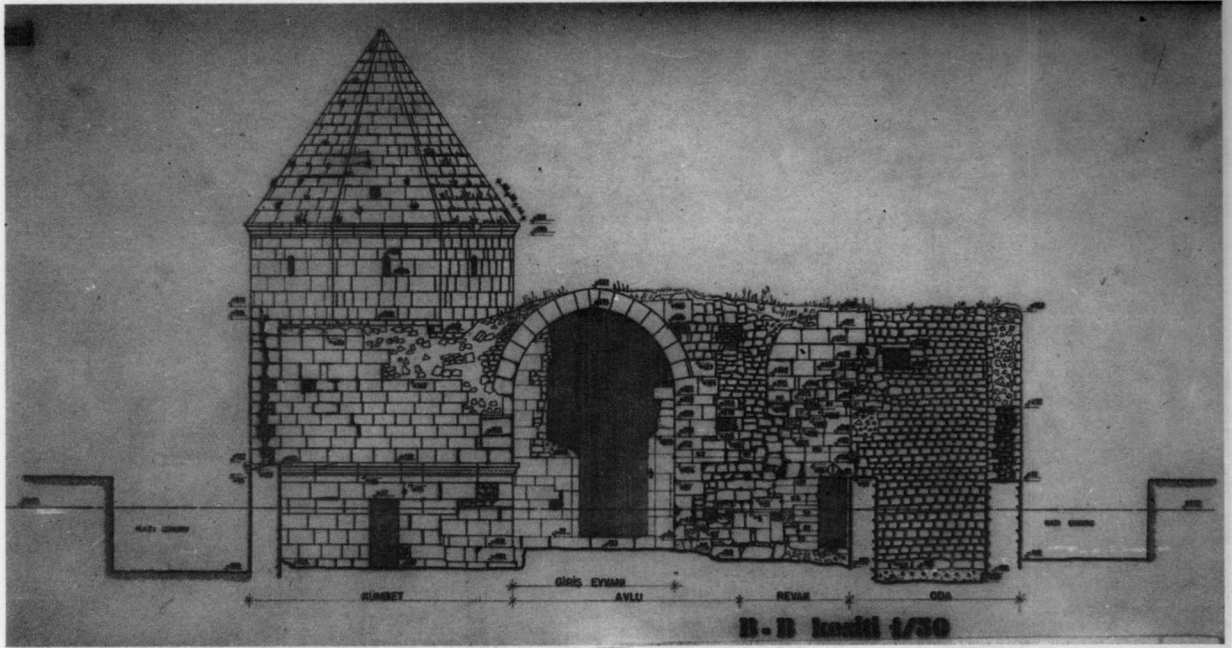
Resim 10. Mevcut Durum

Resim 8. Giriş Odasının İçindeki

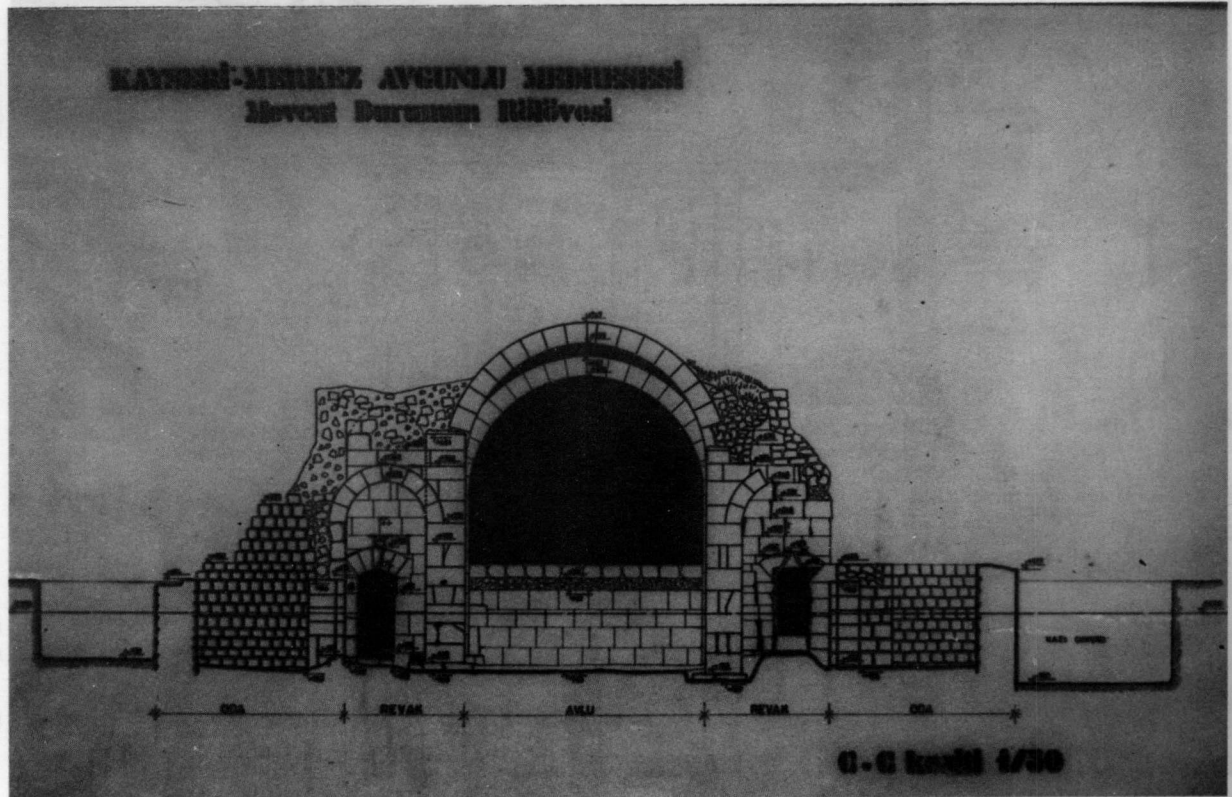
Mevcut Durum



Çizim 2: Rölövenin kuzey cephesi (28.3.1990 tarihli).

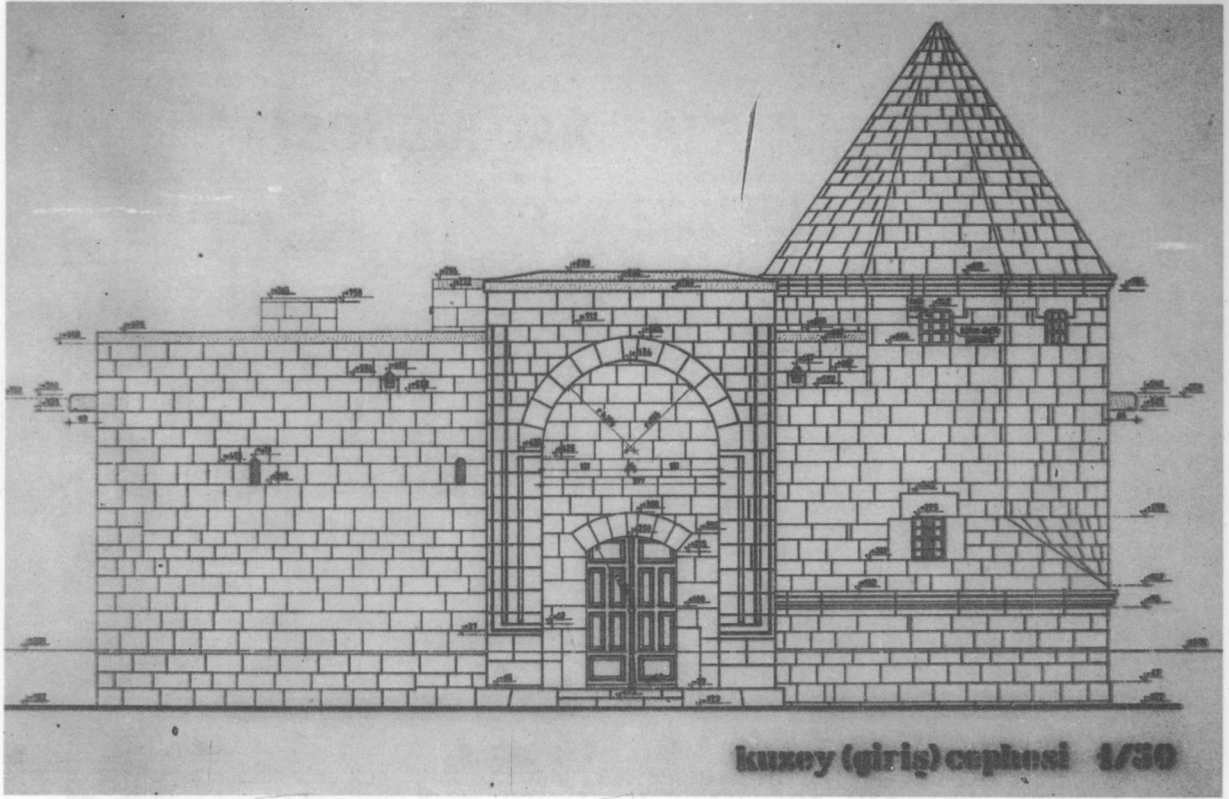


Çizim 3: Rölövenin (B-B) kesiti (28.3.1990 tarihli).



Çizim 4: Rölövenin (C-C) kesiti (28.3.1990 tarihli).

Çizim 2: Restorasyonun biojeolojisi bnyur.

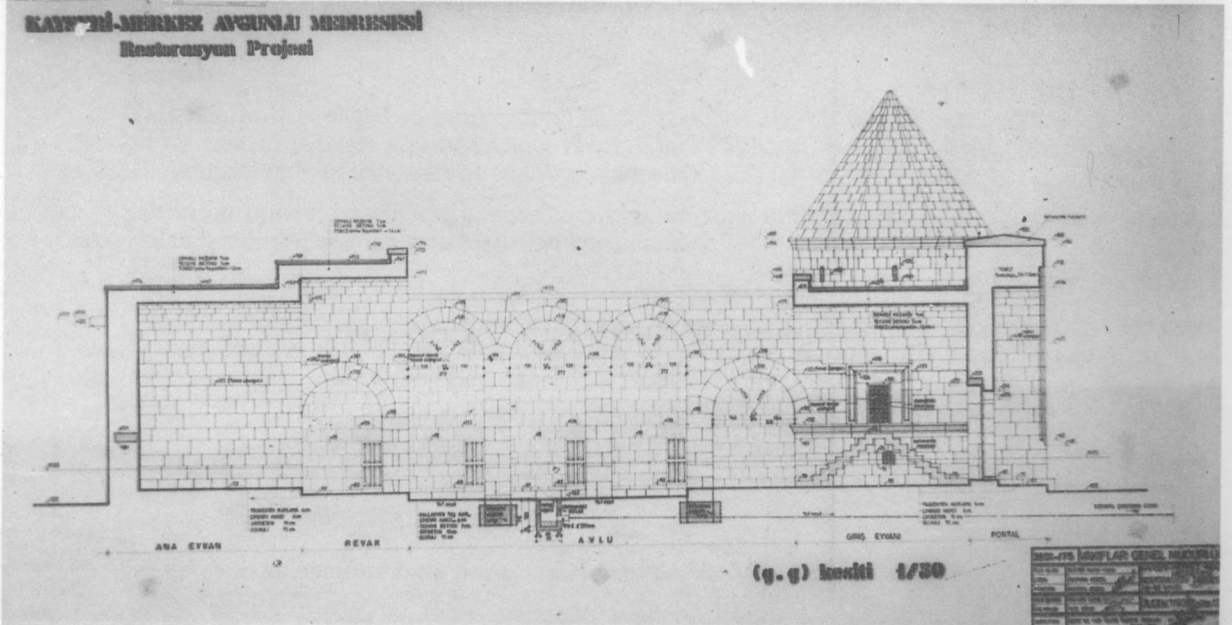


Çizim 6: Restorasyon projesinin kuzey cephesi.

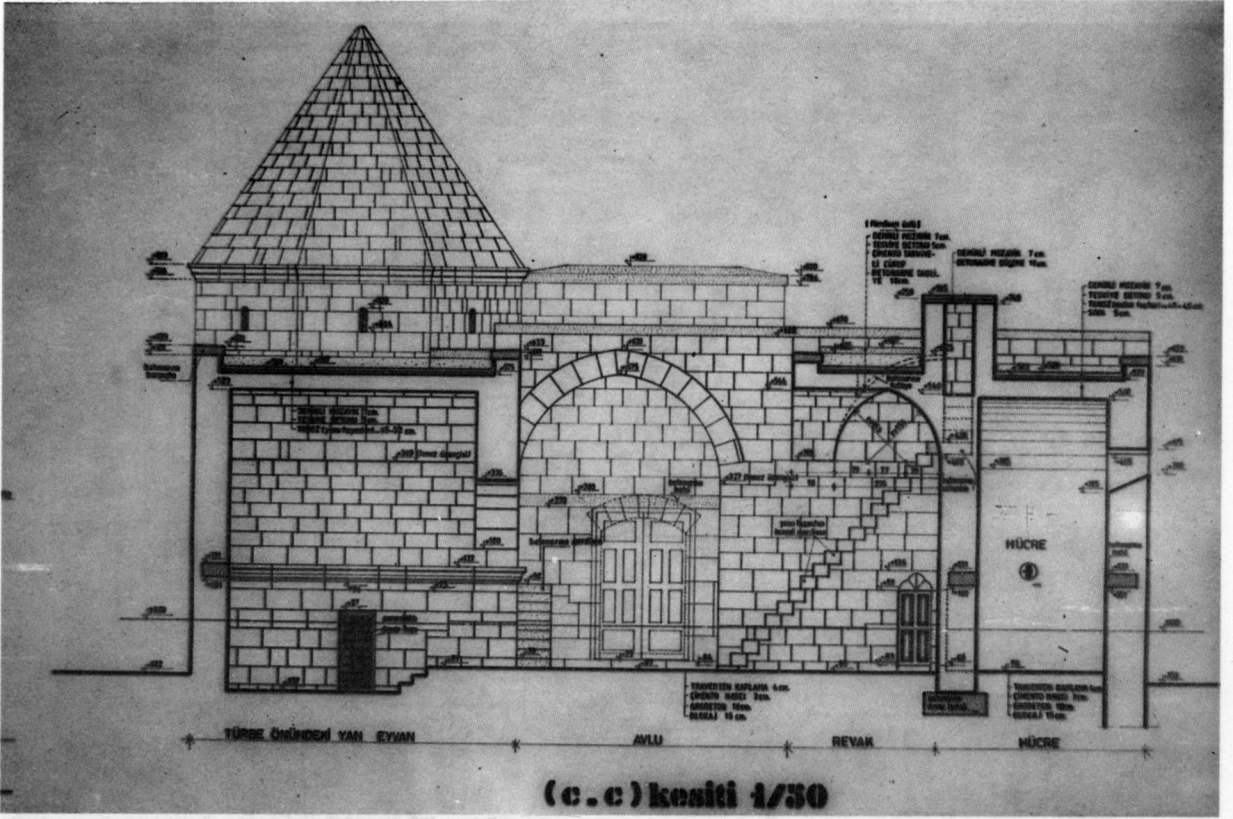
Ancak bölge ve köst Selçuklu Mohtasib Mesut Şah korumasındaki Selçuklu ordusuyla 1196-1196 yıllarında kesin olarak fethedilmiştir.

1243 Selçuklu-Moğol (Kıpçak) savaşından sonra bölgede bir müddet Candaroğulları hakimiyeti kurulmuş ve kent daha sonra Osmanlı hakimiyetine girmiştir.

Çizim 7: Restorasyon projesinin (G-G) kesiti.



-Sofranböründe Kale Kapısındaki Mescitler tabah olmasından sonra 10'ar civarı Kır'ın Teras



Çizim 8: Restorasyon projesinin (C-C) kesiti.

Çizim 9: Restorasyon projesinin batı cephesi.

