

İSTANBUL MÜZELERİNDEKİ BÖRKLÜ MEZAR TAŞLARI

Ersin ÖCAL

Saltanat tâcın giyen âlemde mağrur olmasın,
Nice sultan borkün almıştır beyim bâd-ı hazan.

BAKİ

Kürküne borküne bakma aslâ,
Örf-ü zarf âdemi etmez âlâ.

Sümbülzâde VEHBİ

Osmanoğulları ilk kuruldukları zamanda kılık ve kıyafetleri birbirine benzemeyen ve barış süresince kendi işlerinde çalışan ve Türkmen beyleri ve Akıncılarla harp yapıyorlardı. Bu duruma bir çeki düzen vermek isteyen Orhan Bey, ilk defa olarak mesleği askerlik olan, kışlalarda eğitilen, aylıklı piyade ve süvari teşkilâtını kurdu. «I. Murad Bey zamanında, babası Orhan Gâzî'nin teşkil ettiği «Yaya» ve «Müsellem» denilen piyâde ve süvari teşkilâtı ibkâ edilmekle beraber bizzat devlet reisi olan hükümdara merbut (bağlı) olmak üzere Selçukîlerle Memlûklerde de olduğu gibi daimî ve maaşlı bir yaya ve atlı ordusu vücuda getirmek suretiyle «Yeniçeri», «Cebeci» ve «Sipahi» denilen «Kapıkulu Ocakları» meydana çıktı»¹. Zamanla yapılan başarılı fetihlerle sınırları giderek genişleyen Osmanlı Devleti, Çandarlı Kara Halil'in tavsiyelerine uyarak elindeki esirleri ve sınırları içindeki gayr-i müslim kişileri devşirerek ve İslâmlaştırarak istifade etmek yoluna gitmiştir. Bu ocağın Çandarlı Kara Halil'in «siyaset-i müthişesi neticesi olarak vücade geldiğini» kaydeden Hammer bu münasebetle diyor ki: «Kara Halil'in bu icadı, vücade getirdiği semereler itibariyle Avrupa'nın huzur ve âsaişi için

(Şuarç) in top barutunu ihtirarından (bulmasından) bin kat dehşetli bir darbe teşkil eyledi. Bu ordu teşekkülü sırasında Yeniçeri (yeni asker) tesmiye olundu. Bu isim sonradan Avrupa müverrihleri tarafından (Janiser)'e tahvil edilmiştir. Genç Yeniçeriler şiddetli reislerin idaresi altında bulunarak her şeyden evvel itaate, yorgunluğa, açlığa tahammül etmeyi öğrenirlerdi. İtaat ve şecaatlerinin mükâfatı terakki idi. Bundan dolayı Yeniçeri ordusunun Avrupa ve Asya'da ihraz eylediği parlak muzafferiyetler az zaman içinde müessisinin tahmininde isabetini isbat eyledi².

Bazı tarihler yeni teşkil olunan askere «Yeniçeri» adının verilmesi sebebini, bu ocağın Bektaşilik ile olan alâkasını ve «Börk» adı verilen serpuşun ilk menşeiini şu olaya atfederler: «Bir gün Orhan Gâzî Amasya civarında Suluca Kara Höyüğü nam mahalde ikamet eden sâdat-ı sofiyyeden Sultan Hacı Bektaş-ı Velî'nin yanına gidip ihdas eyledikleri yeni askerin ismini teberrüken Cenab-ı Şeyh'in tesmiye ve hayır ile dua eylemesini talep buyurmuş olmalarıyla aziz-i müşarünileyh asâkir-i cedîde neferatından birini çağırıp cübbelerinin bir kolunu neferin başı üstüne koydular ki şu vaziyette yenleri neferin arka tarafından beline doğru sarkmış idi ve «Bu yeni askerin ismi Yeniçeri olsun. Cenab-ı Hak yüzlerini ak, bazarlarını kuvvetli, kılıçlarını keskin, oklarını mühlik (öldürücü), kendilerini galip buyursun» deyu dua eylediler.»³

«Sultan Orhan Hazretleri tarafından 729 H./1328 M. tarihinde vakt-ı seferde yevmî bir akçe vazife verilip vakt-ı hazerde 'kat' olunmak ve daima tekâlif-i divanî'den muaf tutulmak üzere «Yaya» namıyla bir nevi asker tertip olunup bir sene sonra bazı islâhat icrasıyla bunlara ve «Müsellem» namıyla yazılan süvarilere ülûfe bedeli tımar olarak arazi ve mezraa tahsis ve bu sırada bir de ısrâ çocuklarının ve devşirmeler en yetiştirme muvazzaf ve piyâde asker tahrir olunmak ve içlerinden birkaç neferi Suluca Kara Höyük nam mahalde meymenet bahş-ı âram olan Hacı Bektaş-ı Velî Hazretlerine teberrüken gönderilip haklarında hüsn-i tevcih ve duaları istihsal kılındıktan sonra Şeyhi müşarünileyh'in tavsiyesi üzerine «Yeniçeri» tesmiye edilmiş idi. Asâkir-i merkume ocaklarını aziz-i müşarünileyh'in himaye-i ruhaniyesinden bildikleri için ağalarına «Ağayarı Bektaşiyarı» derler ve cemiyet-

İSTANBUL MÜZELERİNDEKİ BÖRKLÜ MEZAR TAŞLARI

lerinde ve büyük bir işe teşebbüslerinde ve ez-cümle muharebeye esnâ-i mübaşeretlerinde «Allah, Allah, İllâllah, Celûl-ül Cebbâr, Muin-ü Settâr, Halik-ül Leyl-ü ve'n-nehâr, Üçler, Yediler, Kırklar, Kerem-i Ali, Pederimiz Hacı Bektaş-ı Velî» deyu gülbank'ın çeker idi.»⁴

Comte de Marsigli isimli bir Fransız seyyahı 18. yy.'da yazmış olduğu eserinde koyu bir Hıristiyan taassubu ve garaz ile bu hususta şunları anlatmaktadır: «Sultan Murad'ın Trakya ve Makedonya üzerlerine Lala Şâhin Paşa ve Evranos Beyler ile icrâ eylediği muvaffakiyetli harekât üzerine, Yeniçerilerin ve kıraatın teşkilâtına başlamıştır. Sultan Murad kuvvetlerini ve silâhını Avrupa'ya tevcih ile büyük yerler feth ve zaptetmiş, her yaştan bir çok insanı ve bilhassa gençleri hüküm ve iradesi altına almağa muvaffak olmuştur. Askerî idâre bu gençleri icâbında kendisine faydalı olacak bir tarzda tâlim ve terbiyeye başlamıştı. Sultan Murad, o zamanın kibâr ve büyüklerinden addedilen Hacı Bektaş'ın evvelemerde (ilk önce) bu hususta rey ve öğütlerini almak istemiş idi ki, bu zat haricen büyük ve faziletkâr bir unvân sahibi idi. Hacı Bektaş, bu gençlere bir çok Hıristiyanların itlâf (öldürme) ettirilmesini ve bu suretle kîtâle (savaşa) alıştırılması ve bu suretle merhametsiz ve gâddar bir tabiata getirilmesini emreylemiş ve bu suretle Türk piyâdesinin esasî «Yeniçeri» (Yeni Asker) namıyla, bu şekilde olmak üzere tesis edilmiştir. Bâdehu (bundan böyle) onların kanun ve Kur'ân'ı sıratıyla Hacı Bektaş onlara müthiş ve zulûmkâr bir tavır göstermelerini emretmiş ve her fırsatta muvaffak ve muzaffer olmak suretiyle şeref kazanmalarını ve ancak buna çalışmalarını tavsiye etmiştir. Onlardan ümitvâr olduğunu ve ilkinden onları teşci eylemiş olduğundan nişânesini göstermek üzere kendi elbisesinin yeninden kesmiş olduğu bir parça tülbent ile efrattan birinin başını bağlamış ve fimabat (bundan sonra) cümlesinin bu şekilde serpuş giymelerini emretmiştir. Bugüne kadar onlar, bütün bu tâlimatı muhafaza ettikleri gibi aynı serpuşu giymekte ancak etrafına bazı sırmalı şeritler ilâve edilmiş bulunmaktadırlar ki, bunlar resimlerimizde görülmektedir. Elhasıl (kısaca) yeniçeri askerini Hacı Bektaş vücuda getirmiş olduğundan yeniçeriler günlük ibâdetlerinde bu müessislerini zikir ve ona duâ etmek bugüne kadar âdetleri olmuştur.»⁵

Bu mevzûda bir de şöyle rivayet anlatılır: Orhan Gâzî bir gün devşirilen bu çocuklardan bir kaçını yanına alarak, Amasya civârında Hacı Bektaş-ı Velî'ye gidip, kendisinden bu yeni askerlere hayır dua etmesini ve bir sancak vermesini ister. Hazret-i Velî de bu çocuklardan birinin başına elini koyar, o sırada abâsının kol yeni çocuğun sırtına kadar uzanır. Bu parçayı kolundan kesip kuruluşu kutlamak amacıyla onlara verir. Sonra o parça külah'a eklenerek ön kısmına da bir kaşıklık ilâve edilerek Yeniçeri börk'ü ortaya çıkmış olur.

Son yapılan araştırmalar neticesinde, Yeniçeri ocağının kurulmasında Hacı Bektaş-ı Velî'ye atfolunan rivayetlerin tamamen asılsız olduğu anlaşılmıştır. Çünkü Hacı Bektaş, Yeniçeriliğin kurulma devrinde yaşamamıştır⁶. Bu ocağın ne zaman kurulduğu hakkında kesin bir tarih olmamakla beraber «Murad Hûdâvendigâr zamanında yani 14. asrın sonunda bir ocak halinde tesis edilmiş olduğuna şüphe yoktur.»⁷

Hacı Bektaş-ı Velî'nin Yeniçeri ocağı ile hiç bir münasebeti olmadığını, Fuat Köprülü «Türk Edebiyatında İlk Mutasavvıflar» isimli eserinde (sayfa 56 haşiyesi) Âşık Paşa-Zâde'ye atfen itiraz edilmeyecek bir surette anlatmaktadır. Âşık Paşa-Zâde, çok yaşamış ve Çelebi Mehmet zamanından itibaren (1415) bizzat birçok vakaya şahit olmuş ve 16. asrın ilk on senesi içinde de hayatta bulunmuştur. Eğer ocağın Bektaşilikle münasebeti, bunu idrak etmiş olduğu seneler içinde olsaydı mutlaka yazması lâzım gelirdi. Burada Bektaşiliğin Yeniçeri ocağına hangi tarihte girdiği hakkında hatıra bir sual geliyor. Yukarıdaki bilgiye istinâden ocağın Bektaşilikle münasebeti ya 14. asrın sonlarında veya 15. asrın başlarında olması icap eder.

İsmail Hakî Uzunçarşılı, son yaptığı araştırmaların ışığı altında Hacı Bektaş-ı Velî hakkındaki bu rivayetlerin hiç bir aslı ve hakikatı olmadığını ispat edip eserinde şöyle demektedir: «Son zamanlara kadar gerek Osmanlı ve gerek ecnebî tarihçilerin, ocağın bizzat Hacı Bektaş-ı Velî'den duâ almış olduğu tarzındaki mütalâaları Hacı Bektaş'ın 13. asrın son yarısında vefâtının tahakkuk etmesine mebnî (...den ötürü) artık bir efsane halini almıştır. Bu zatın Osmanlı hanedanıyla hiç bir münasebeti olmayıp, hiç bir suretle bunlarla

İSTANBUL MÜZELERİNDEKİ BÖRKLÜ MEZAR TAŞLARI

görüştürmemiş olduğunu ilk defa ortaya koyan Âşık Paşa-Zâde'dir. Âşık Paşa-Zâde, Yeniçerilerin Hacı Bektaş'dan börk giydiklerini red ettikten sonra, Hacı Bektaş mensuplarından Abdal Musa'nın Orhan Bey zamanında bir askerin kendisine vermiş olduğu börk'ü başına giyerek memleketine döndüğünü yazıp Yeniçeri börk'ünün bilvasıta bile Hacı Bektaş'la alâkası olmadığını yazmıştır (S. 206-207). Yeniçeri tarihi olan «Kavanin-i Yeniçeriyân»da ise; Hacı Bektaş-ı Velî'den hiç bahsolunmayıp, Yeniçeri ocağının kuruluşunda ve askerin börk giyişinde Vezir Hacı Bektaş Paşa ve Hacı Bektaş-ı Velî'nin oğlu Timurtaş Dede ve Mevlânâ ahfadından Emîrşâh Efendinin isimleri zikredilmektedir (Kavanin-i Yeniçeriyân, varak 33a ve b). Yine bu eserde Yeniçerilerin durmada ve oturmada kânûn ve kâidelerin Hacı Bektaş fukarasının (dervişlerinin) kullandığı kânûnlar olduğu yazılmaktadır (Kevanin-i Yeniçeriyân, varak 35)»⁸.

«Yeniçerilerin neferinden en büyük zâbitine kadar kanunla tayin olunan şekilde elbise giyerlerdi. Elbise sıkı bir nizama bağlı idi. Yeniçeriler, mîri çuhadan bol yenli ve boyunca iskartı «dolama» adı verilen önü açık entariye benzer bir elbise giyerler, içinden ve dışından iki kat kuşak sararlardı. Yürümeye mâni olmamak için icabında dolamanın eteğinin uçlarını bellerine sokarlardı. Kuşaklarında birer bıçakları da vardı. Kanunnamede Yeniçeri taifesine her yıl yeniçeri keçesi denilen beşer zira çuha ve astar verileceği de yazılıdır»⁹. Yeniçerilerin geleneksel serpuşu (başlığı) olan «Börk», Osmanlı askerî kıyafetinde ayrı bir yeri ve önemi olan bir başlıktır. «Beyaz keçeden imâl edilen bu serpuş aslında Ahî'lere ait olup, Orhan Bey zamanından beri Osmanlı ordusunda kullanılmış ve Yıldırım Bâyezid'den itibaren Türk ordusunun yaya kısmını teşkil eden Yeniçeriler tarafından resmî serpuş olarak giyilmiştir. Bu yüzden bir adı da «Yeniçeri Keçesi»dir»¹⁰. «Börk'ün yüksekliği 45 cm. olup, bundan sonra arkaya devrilen kısmına «Yatırma» adı verilmiştir. Yatırma geniş olup, omuzlara kadar iner ve Yeniçeri'nin yürürken omuzlarına vururdu. Keçenin bu arka kısmı enseyi örter, yağmur, kar ve soğuktan enseyi muhafaza ederdi. Börk'ün başa giyilecek ağzında, üç, dört parmak eninde gümüş veya altından klâptandan bir zırh geçirilmişti; bundan sonra Börk'ün en tepesinde ve arkaya devrilecek yerde bir demir çember

vardı, bu çemberden sonraki kısım arkaya yatardı ki daha evvel de söylediğimiz gibi buna yatırma denirdi»¹¹.

Busberg, Yeniçeri keçesi hakkında şöyle diyor: «Bunlar topuklarına kadar inen bir elbise giyerler, başlarına sardıkları sarığın bir parçası enselerine doğru sarkar. Alınlarına gelen kısım, dikdörtgen şeklinde yaldızlı ve değerli taşlarla süslü bir parçadır.»¹²

Theodore Cantacasin, Yeniçeri Börk'leri hakkında şöyle demektedir: «Serpüşları beyaz keçedendir, başa sıkı sıkı geçirilir, arkasından enselerini örtmek için bir ek vardır. Bu keçe külâh başda dik duracak şekilde kalıplanmıştır. Yeniçeriler kendi dillerinde Tur kula (Zerkola) dedikleri bu keçenin etrafı Fûruzodor (Fuseau dor) namı verilen sırma şerit takanlar da vardır. Bütün Türkiye'de bu keçe külâhı yalnız Yeniçeriler giyerler; Kethüda ve Yayabaşı ve bölükbaşılarn Börk'lerinin (Üsküf) etrafı sirmalıdır.»¹³.

Thévenot ise Börk hakkında şöyle demektedir: «Yeniçerilerin elbiseleri diğer Türk'lerin elbiselerinden farklı değildir, fakat serpuşları farklıdır, zira Yeniçeriler başlarını bir kazak kolu gibi arkaya sarkan bir serpuşla örterler, bu kola benzeyen şeyin bir ucuna başları geçmiştir, diğer ucu arkadan omuzlarına kadar büyük bir kukulâta imiş gibi sarkar; alınlarında bu serpuşa merbut (iliştirilmiş) yarım kadem uzunluğunda bir mahrut (koni) vardır; bu mahrut ateşin yaldızlı gümüşten dir ve sahte mücevherlerle süslüdür; bu serpuşun adı Zer-kola olup Yeniçerilerin merasim serpuşudur; fakat alelâde günlerde umumiyetle bugün bir külâh giyerler, külâhın Yeniçerilere mahsus bir tarzda büzülmüş bir kurdelası vardır.»¹⁴.

Börk'ün diğer bir çeşidi olan ÜSKÜF, Yunanca Skufos (içki kabı), Skufya (Pompei çocuk beresi), Skufyon (tas) kelimelerine dayanmaktadır. Bu, yatırması olmayan Börk'e verilen addır. Başa giyildiğinde gittikçe incelen sivri bir külâh gibi yarısı arkaya sarkardı. Başa giyilecek kısmı 4-5 parmak enliliğinde sırma işlemeli bir şeritle çevrilmiştir. Üsküf'ün alınlığında bir tüylük (kaşıklık) bulunması şarttı. Üsküflere sorguçlarla beraber bir turna teli takmak ocak an'anesinden di.

İSTANBUL MÜZELERİNDEKİ BÖRKLÜ MEZAR TAŞLARI

Hammer; üstü vane şeklinde olan zâbitan kavuklarına Üsküf adının verildiğini ve Osmanlı Padişahlarının Börk yerine Üsküf'ü alıp I. Murad'ın Avrupa'daki fütühatı sırasında kâmilen sırma ile süslendiğini söylüyor¹⁵.

Tâc-üt-Tevârih'te ise Üsküf için şöyle deniliyor: «Ele geçen Apolonya kalesindeki bir çok ganimetler arasında bulunan bir altın tas bir Yeniçerinin eline geçmiş ve Yeniçeri tası saklamanın biricik çaresi, onu başına geçirmek olduğuna hükmederek o surette başına giydikten sonra üzerine sarığını sarmıştı. Yeniçerinin başındaki serpuş (başlık) dikkati çekmekle sorularak iş anlaşılmış ve lütuf eseri olarak tas, Sultan Murad tarafından kendisine bırakılmakla beraber şekli hoşuna gittiğinden resmî serpuş şekli olmasını emretmiştir.»¹⁶.

Bu mevzuda bir de şu rivayet anlatılır: İncegüz kalesinin fethi sırasında ele geçen tasları, gaziler başlarına geçirmişler ve Üsküf giyilmesi âdeti, o zamandan kalmıştır.

Osmanlı Tarih Deyimleri ve Terimleri Sözlüğü'nün Üsküf maddesinde şunlar yazılıdır: «I. Murad zamanında beyaz Börk'ün tepesiyle başa girecek kısmın ön tarafı sırma ile işlenerek Hükümdarlarla Ümerânın giymesi âdet olmuştu. Bu serpuş, Murad'dan sonra gelen padişahlar tarafından «Tâc-ı-Sultanî» ittihaz olunmuştu. Fatih zamanına kadar o halde devam eden Üsküf, onun vaktinde daha süslü ve sirmalı bir şekle konulup, Kapıkulu Piyâdesiyle bunların zâbitlerine tahsis edilmiştir. Üsküf, divan günlerinde etrafına bir parça ilâvesiyle giyilirdi. Üsküf'ün kırmızı kadifelisini, iki tarafına birer zülûf takarak Silâhtarlar giyerlerdi.»¹⁷.

Bundan başka ocaktaki bir sınıf Yeniçerinin giydiği KUKA adı verilen bir serpuş çeşidi daha vardır. Bunun özelliği, kaşıklığının olmamasıdır.

Théodore Cantacasin'in de belirttiği gibi, Yeniçeriler, başlarına giydikleri Börk'ün alın kısımlarına, bir rütbe ifadesi olarak, muhtelif sayı, renk ve genişlikte sırma şeritler takarlardı. Bunlara DALTAÇ denirdi. Börk'ün alınlığında bulunan ve diğer isimleri TÜYLÜK veya YÜNLÜK olan madeni kaşıklığa sadece Yeniçeri zâbitleri tüy takabilirdi, bunlar aynı zamanda rütbe anlamına da gelirdi. Yeniçeri neferleri ise

buraya kaşık sokarlardı. Kaşık arkadaşlığının Yeniçeriler arasında büyük anlamı vardı. Tüylü kaşıklıkları, renkli sırma şeritleri ve sorguçları ile çok süslenen Börk serpuşunu Yeniçeriler, daha ziyade merasimlerde giyerlerdi.

Börklü mezartaşlarında, bele kadar uzanan yatırmanın önden görülebilmesi için üzerine kitabe yazılan gövde kısmının dar tutulması onları, hem kitabenin dar tutulması hem de başlık şekli bakımından, Kavuklu mezartaşlarından ayırır. Bilindiği gibi Kavuklu mezartaşlarında gövde kısmı geniştir, bu durum kitabenin daha teferruatlı yazılmasına sebep olmuştur. Börk'lü mezartaşlarında ise dar gövde üzerine çok kısıtlı kitabeler yazılabilmıştır. Bu kitabelerde genellikle, ölenin adı, lâkabı, bağlı bulunduğu ocak ve ölüm tarihi yer almaktadır, ancak çok nadir olarak bunun aksi olan taşlara da rastlıyoruz. Taşların bazılarında remizler mevcuttur, bunlar taş sahibinin bağlı bulunduğu ortanın orijinal şekillerini vermektedir.

İstanbul müzelerinde tesbit ettiğim 14 adet Börk'lü taş, bize Börk çeşitleri hakkında oldukça tatmin edici bilgiler vermektedir.

KİTABE NO : 1

- 1 — Otuz altı bölük¹⁸
- 2 — Yoldaşı merhûm
- 3 — İsmail Beşe¹⁹ rûhuna
- 4 — Fâtiha . Sene 1135



Taşın sahibi : İsmail Beşe
Taşın tarihi : 1135 H/1722 M
Taşın einsi : Mermer
Taşın yeri : Askeri Müze
Taşın ölçüsü :
Yükseklik: 62
En: 31
Yatırma yük: 34
Yatırma en: 20

Resim No : 1

Sülüs kitabeli olan bu küçük çaptaki taşın gövdesi, ortadan dikine kesilmiş bir sütun şeklindedir. Dört satırlı kitabesinin satırları birbirinden ayrılmamıştır. Börk'ün başa giyilecek kısmında dar bir şerit vardır ve buradan itibaren başlık hafifçe bombe yaparak yukarı doğru yükselmektedir. Arkasındaki yatırma yukarıdan aşağı doğru daralarak gövdenin arkasında kaybolmaktadır. Üç bölümlü kaşıklığın orta kısmı işlenmeden boş bırakılmıştır. Kaşıklığın üst bölümünde dört yapraklı bir çiçek motifi, alt bölümünde ise dikine çizgiler vardır. Yuvarlak gövdeye sahip olan bu taş, Müzelerde tesbit ettiğim taşlar arasında tek örnektir. Bu tip taşlar daha ziyade Edirne'de görülmektedir.

KİTABE NO : 2

- 1 — Elli yedi bölüğün
- 2 — Merhûm Mehemmed
- 3 — Beşe rûhuna
- 4 — El-fâtiha
- 5 — Sene 1158



Taşın sahibi : Mehemmed Beşe
 Taşın tarihi : 1158 H/1745 M
 Taşın cinsi : Mermer
 Taşın yeri : Türk ve İslâm Eserleri
 Müzesi. Env: 2837
 Taşın ölçüsü :
 Yükseklik: 79
 En: 15
 Yatırma yük: 61
 Yatırma en: 26

Resim No : 2

Serpuş'un başa giyilecek kısmından itibaren biri dar biri geniş olmak üzere iki sırma kuşak başlığı sarmaktadır, bundan sonra yukarıya doğru genişleyerek yükselen başlık yatırma olarak aşağıya sarkar. Başlığın alınlık kısmında dört bölümlü uzun bir kaşıklığı vardır. Aşağından itibaren yavaş yavaş genişleyen üç bölüm dikine ve dalgalı çizgilerle doldurulmuştur, üst bölümde ise kalan izlerden bir desen bulunduğu farkediliyor. Beş satırlı sülüs kitabesinin altında, 57. bölümün remizi olarak üç servi motifi vardır²⁰.

KİTABE NO : 3

- 1 — Merhûm
- 2 — Ahmed Beşe
- 3 — Rûbiyün
- 4 — El-fâtiha
- 5 — Sene 1159



Taşın sahibi : Ahmed Beşe
 Taşın tarihi : 1159 H/1746 M
 Taşın cinsi : Mermer
 Taşın yeri : Deniz Müzesi
 Taşın ölçüsü :
 Yükseklik: 87
 En: 12,5
 Yatırma yük: 67,5
 Yatırma en: 20,5

Resim No : 3

Serpuş'un başa giyilecek kısmından itibaren biri dar biri geniş iki sırma kuşak başlığı sarmaktadır, bundan sonra genişleyerek yükselen başlık dar ve uzun bir yatırma şeklinde bele kadar uzanır ve kırilgiç kuyruğu şeklinde sona erer. Dört bölüme ayrılmış kaşıklığın üst kısmı kırılmıştır, hemen altında, bir daire içinde altı köşeli bir yıldız vardır. Alttan iki bölüm ise dikine çizgilerle tezyin edilmiştir. Kitabesi beş satırlıdır ve sülüs hattadır. Başlığın üstü yarım daire şeklindedir.

KİTABE NO : 4

- 1 — Gençliğine
- 2 — Doymayan
- 3 — Yirmi yedi
- 4 — Pirlerin
- 5 — Merhûm
- 6 — İbrahim rû
- 7 — huna fâtiha
- 8 — Sene 1162



Resim No : 4

Taşın sahibi : İbrahim
 Taşın tarihi : 1162 H/1748 M
 Taşın cinsi : Köfeki taşı
 Taşın yeri : Eskiden Silivrikapı
 Mezarlığı'ndaydı,
 şimdi ise Askeri
 Müzededir.

Taşın ölçüsü :
 Yükseklik: 87,
 En: 13
 Yatırma yük: 54
 Yatırma en: 22

Sekiz satırlı kitabesi sülüs hattadır. Başlığının başa giyilecek kısmında biri dar biri geniş olmak üzere iki kuşak başlığı sarmaktadır. Bundan sonra genişleyerek yukarıya doğru yükselen başlık aşağıya yatırma olarak sarkar. Başlığın üst kısmı, bir üçgen teşkil edecek şekilde öne doğru meyilli bir durum arzeder. Başlığın kaşıklığı işlenmeden bırakılmıştır.

KİTABE NO : 5

- 1 — Güldü ma'sum pâk
- 2 — Erdi vuslat-ı hâk
- 3 — Valdesinin
- 4 — Gönlü yemişi merhûm
- 5 — Monla²¹ Hüseyin
- 6 — (Rûhuna) (f)âtiha
- 7 — Sene 1164



Resim No : 5

Taşın sahibi : Monla Hüseyin
 Taşın tarihi : 1164 H/1750 M
 Taşın cinsi : Mermer
 Taşın yeri : Türk ve İslâm
 Eserleri Müzesi
 Env : T-394

Taşın ölçüsü :
 Yükseklik: 68
 En: 12
 Yatırma yük: 49
 Yatırma en: 28

Başlığın başa giyilecek kısmı dar olup yukarı doğru genişler. Biri dar biri geniş olmak üzere iki şerit başlığı sarmaktadır. Yatırması bele kadar uzanır ve uçları kırlangıç kuyruğu gibidir. Başlığın üst kısmı öne doğru düz bir şekilde meyillidir ve yarım daire şeklindedir. Kaşıklığı çifter yatay çizgi ile üç bölüme ayrılmıştır. Alt bölüm dikine çizgildir, orta bölümde beş yapraklı bir çiçek motifi bulunmaktadır. Üst bölüm ise üç kemerlidir ve rumî desenlidir. Yedi satırlı kitabesi sülüs hatlıdır.

KİTABE NO : 6

- 1 — Merhûm
- 2 — Mehmed Sa'id
- 3 — Rûhuna
- 4 — El-fâtiha
- 5 — Sene 1166



Resim No : 6

Taşın sahibi : Mehmed Sa'id
 Taşın tarihi : 1166 H/1752 M
 Taşın cinsi : Mermer
 Taşın yeri : Türk ve İslâm
 Eserleri Müzesi,
 Env : 2836

Taşın ölçüsü :
 Yükseklik: 73
 En: 11
 Yatırma yük: 44
 Yatırma en: 18

Beş satırlı sülüs bir kitabesi vardır. Börk'ün başa giyilecek kısmında biri dar biri geniş olmak üzere iki sırma şerit bulunmaktadır. Bundan sonra yukarıya genişleyerek yükselen başlık yatırma şeklinde arkaya sarkar ve kırlangıç kuyruğu biçiminde sona erer. Üç bölümlü kaşıklığın üst bölümü meyilli çizgilerle, alt bölüm ise dikine çizgilerle doldurulmuştur. Üst ve alt bölümden yatak çizgilerle ayrılan orta bölümde Mühr-ü Süleyman adı verilen altı köşeli yıldız bulunmaktadır. Diğer adı Mangen David olan Mühr-i Süleyman, Musevi inancına göre, Hz. Allah tarafından 6 peygambere (İbrahim, İshak, Yakup, Musa, Harun, Davut) gönderilmiştir. Altı köşesinin herbiri yukarıda sayılan bir peygambere işaret niteliğinde bir remizdir.

KİTABE NO : 7

- 1 — Zilli Halil ima-
- 2 — mın torunu on
- 3 — Altı Seymenlerin²²
- 4 — Ali Beşe rûhuna
- 5 — Fâtiha sene 1169



Resim No : 7

Taşın sahibi : Ali Beşe
 Taşın tarihi : 1169 H/1755 M
 Taşın cinsi : Mermer
 Taşın yeri : Türk ve İslâm
 Eserleri Müzesi
 Env : 2835

Taşın ölçüsü :
 Yükseklik: 82
 En: 13
 Yatırma yük: 50
 Yatırma en: 21

Börk'ün başa giyilen kısmında biri dar diğeri geniş iki sırma şerit bulunmaktadır. Bundan sonra yukarı doğru genişliyerek yükselen başlık, aşağıya yatırma şeklinde dökülür, ucu yayvan (V) biçiminde sona erer. Başlığın üstü, öne doğru meyilli olup yarım daire şeklindedir. Diğerlerinden farklı bir kaşıklığı vardır. Altı bölüme ayrılmıştır. Üst, alt ve ortadaki iki bölüm dik, yatak ve meyilli çizgilerle doldurulmuştur. Geriye kalan boş bölümlerin üstünde beş yapraklı, altında ise dört yapraklı çiçek motifleri bulunmaktadır. Bu taşın beş satırlı bir sülüs kitabesi vardır.

KİTABE NO : 8

- 1 — Hüve'l-bâki
- 2 — Demeyüb tazeliğine
- 3 — Çünkü oldu
- 4 — Na-murad rahmete
- 5 — Müstağrak eyleye
- 6 — Gani rabbü'l-ib'ad
- 7 — Bu hakir Mehemed'in
- 8 — Kim idüb
- 9 — Rûhun şad ola
- 10 — Yâ Rab ol dahi
- 11 — Daima hayr ile yâd
- 12 — Rûhuna fâtiha
- 13 — Sene 1171
- 14 — Taşçı



Resim No : 8

Taşın sahibi : Mehemed
 Taşın tarihi : 1171 H/1757 M
 Taşın cinsi : Mermer
 Taşın yeri : Deniz Müzesi
 Taşın ölçüsü :
 Yükseklik: 126
 En: 13
 Yatırma yük: 67
 Yatırma en: 26

Burada da 14 satırlı uzun bir kitabe ile karşılaşyoruz. Sülüs kitabesi, kavuklu mezartaşlarında olduğu gibi «Hüve'l-bâki» ile başlamaktadır. Başlık oldukça yüksektir. Başa giyilen kısmında biri dar biri geniş iki kuşak bulunmaktadır, buradan genişliyerek yükselen başlık arkaya uzun bir yatırma olarak sarkar. Başlığın üstü yarım daire şeklindedir ve öne doğru fazlaca meyillidir. Üç bölümlü kaşıklığın üst kısmı kırılmıştır, alt bölüm dikine çizgilidir. Orta bölümde, noktalar arasında ortada tam, alt ve üstte yarım 8 köşeli yıldızlar bulunmaktadır. Bu taş başlık şekli bakımından, bundan önce gördüğümüz 2 no'lu taşla yakın bir benzerlik göstermektedir. Kitabenin sonundaki sözcükten, mezartaşı sahibinin taşçı ustası olduğu anlaşılmaktadır. Mesleği askerlik olmayan kişilerin kanunlara aykırı olarak Yeniçeri ocağına girmesi ocağın bozulmasına sebebiyet vermiştir.

KİTABE NO : 9

- 1 — Hacı Halil
- 2 — Ağa oğlu
- 3 — Yirmi yedi
- 4 — Sekbânların²³
- 5 — Merhûm Mehmed
- 6 — Emin rûhuna
- 7 — El-fâtiha
- 8 — Sene 1172



Resim No : 9

Taşın sahibi : Mehmed Emin
 Taşın tarihi : 1172 H/1758 M
 Taşın cinsi : Mermer
 Taşın yeri : Doymazdere
 Mezarlığı'ndaydı.
 Şimdi Askerî
 Müze'dedir.

Taşın ölçüsü :
 Yükseklik: 145,
 En: 15,5
 Yatırma yük: 75
 Yatırma en: 32

Yedi satırlı sülüs bir kitabeye sahiptir. Başlığın başa giyilecek kısmında dar üzerinde geniş ve onun üzerinde tekrar dar olmak üzere üç adet sırma kuşak başlığı sarar. Bundan sonra dik bir şekilde genişleyen başlık, aşağıya uzun ve geniş bir yatırma olarak bele kadar uzanır ve kırlangıç kuyruğu şeklinde sona erer. Başlığın üstü üçgen biçiminde olup öne doğru oldukça meyillidir. Dört bölümlü olan kaşıklığın üst kısmı kırılmıştır. Alt bölüm dikine çizgilidir, üstündeki bölümde bir Mühr-i Süleyman motifi ve onun üzerindeki bölüm ise noktalarla doldurulmuştur.

KİTABE NO : 10

- 1 — Yirmi üç
- 2 — Bölük
- 3 — Emin
- 4 — Mehemed
- 5 — Rûhuna
- 6 — Fâtiha
- 7 — 1175

Taşın sahibi : Emin Mehemed
 Taşın tarihi : 1175 H/1761 M
 Taşın cinsi : Mermer
 Taşın yeri : Silivrikapı
 Mezarlığı'nda iken
 Askeri Müze'ye
 götürülmüştür.

Taşın ölçüsü :
 Yükseklik: 63
 En: 9,5
 Yatırma yük: 34
 Yatırma en: 15



Resim No : 10

Yedi satırlı sülüs bir kitabeyle sahiptir. Küçük bir Börk'ü vardır. Başa giyilecek kısmında biri dar biri geniş olmak üzere iki sıрма kuşak başlığı sarar, bundan sonra birden genişleyen başlık kısa bir yükselişten sonra yatırma olarak arkaya sarkar. Başlığın alınlık kısmında bulunan kaşıklığı yuvarlak ve çok büyük olarak verilmiştir.

KİTABE NO : 11

- 1 — Merhûm ve mağfûr
- 2 — El-muhtaç ilâ rahmet-i
- 3 — Rabbi-hil-gafur
- 4 — Elli altı bölüğün
- 5 — Saraç Ali Beşe
- 6 — Rûhiyçün
- 7 — El-fâtiha
- 8 — Sene 1176

Taşın sahibi : Ali Beşe
 Taşın tarihi : 1176 H/1762 M
 Taşın cinsi : Mermer
 Taşın yeri : Edirnekapı
 Mezarlığı'nda iken
 Türk ve İslâm Eserleri
 Müzesi'ne götürülmüş-
 tür. Env: 232

Taşın ölçüsü :
 Yükseklik: 211
 En: 14,5
 Yatırma yük: 89
 Yatırma en: 28



Resim No : 11

Bu taşın sekiz satırlı kitabesinin altında bir kadirge kabartması vardır. Bu, 56. bölüğün remzidir. Başlığın başa giyilecek kısmında dar, üzerinde geniş, onun üzerinde tekrar dar bir şerit olmak üzere üç adet kuşak başlığı sarar. Bundan sonra birden genişleyen başlık kısa bir yükselişten sonra ince ve uzun yatırmayla bele kadar sarkar, ucu kır-langıç kuyruğu şeklindedir. Şimdiye kadar gördüklerimiz içinde en uzun yatırmaya sahip olanıdır. Dört bölümlü bir kaşıklığı vardır. Altaki iki bölüm dikine çizgilidir, onun üzerine dikine çizgiler arasında üç yapraklı bir çiçek motifi bulunmaktadır. En üst bölümde ise, bir Mühr-i Süleyman mevcuttur. Kitabeden taş sahibinin, saraç yani meşinden her türlü eşya yapan bir usta olduğunu öğreniyoruz. Yeniçeri kanunlarına aykırı olan bu durum ocağın bozulmasına sebebiyet vermiştir. Bu mezartaşı şekil bakımından 3 no'lu taşla bir benzerlik gösterir.

KİTABE NO : 12



Resim No : 12



Resim No : 12 a

1. — Otuz üç cemaat / 2 — Merhûm Hüseyin / 3 — Beşe rûh(una)
4 — Fâtiha sene 1184

Taşın sahibi: Hüseyin Beşe; Taşın tarihi: 1184 H/1770 M; Taşın cinsi: Mermer; Taşın yeri: Deniz Müzesi; Taşın ölçüsü: Yükseklik: 93, En: 12, Yatırma yük: 59, Yatırma en: 19

Dört satırlı kitabesinin altında 33 cemaat'in remzi olan şekil bulunmaktadır, aynı şekilde, çok ender bir durum olarak taşın arka yüzünde de rastlıyoruz (Res: 12 a). Uzunçarşılı bu remzi «Siyah nacak (balta) tepesinde beyaz bayrak» olarak tarif etmektedir²⁴. 2 No'lu taşın remzinde olduğu gibi, bu taşın remzinde de görülen farklılık, bizlere tarihî kaynaklar ile orijinalleri arasında mevcut olan farklılıkları göstermektedir. «Uçan kuş» şeklinde gösterilen 33. cemaatin remzini, tarihî kaynaklar çok farklı olarak vermiştir. Bu bakımdan remizli mezartaşları, bizlere ortaların gerçek işaretlerini vermeleri açısından çok önemlidir. Başlığın başa giyilecek kısmında iki ince şerit ve üzerinde bir geniş şerit olmak üzere üç adet şerit başlığı sarar. Buradan yukarı doğru aynı doğrultuda yükselen başlık aşağıya doğru dar bir yatırma şeklinde sarkar. Başlığın üzeri yarım daire şeklindedir ve öne doğru hafifçe meyillidir. Düz bir satır şeklinde olan kaşıklığı üç bölümlüdür. Alt kısmı dikine çizgilidir, geniş olan orta kısmı işlenmeden bırakılmıştır, üst kısımda ise belirlenemeyen izler vardır.

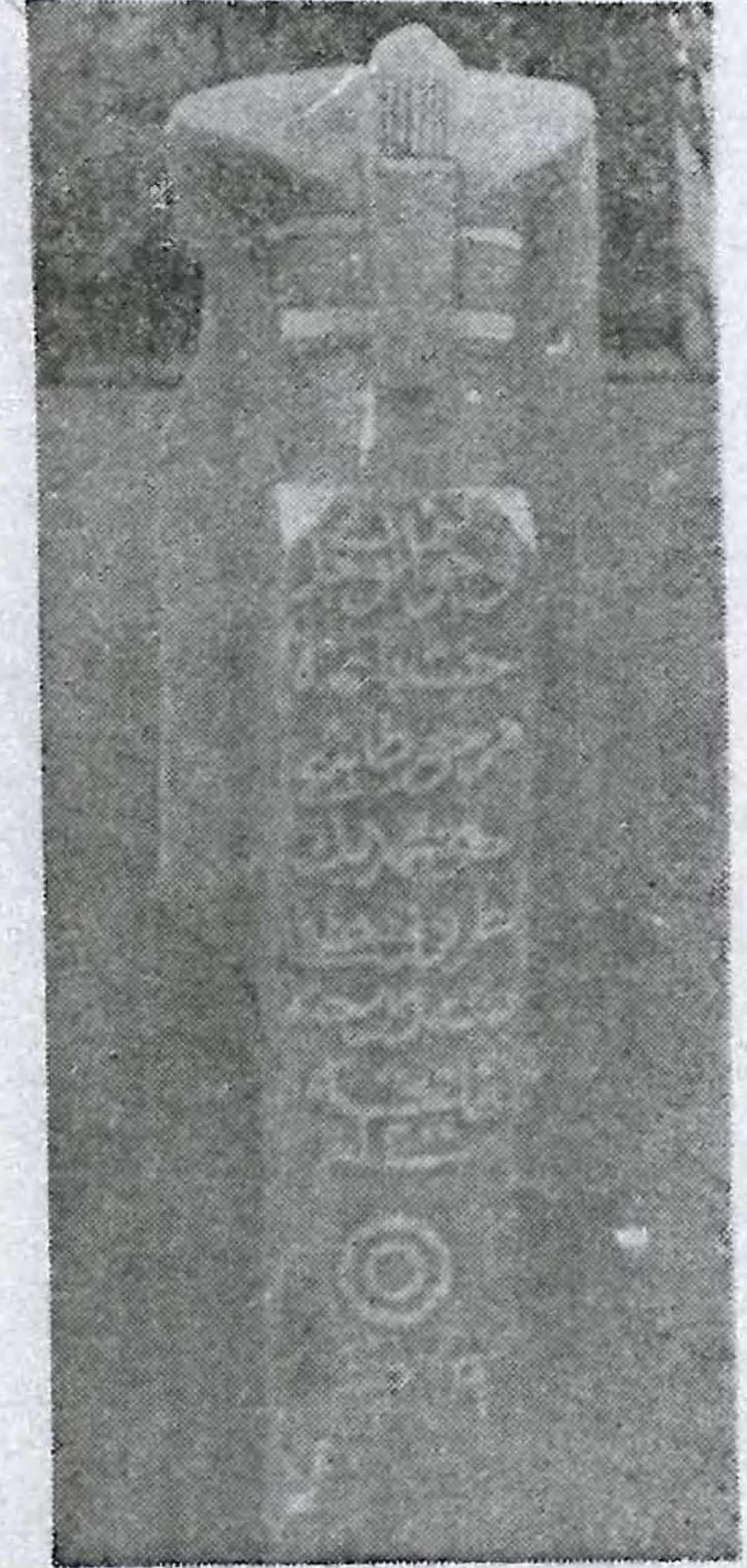
KİTABE NO : 13

- 1 — Nevcivânım uçtu
2 — Cennet bağına
3 — Merhûm taşı
4 — Hacı Mehmed'in
5 — Torunu Mustafa
6 — Beşe rûhuna
7 — Fâtiha
8 — Sene 1200
K 9

Taşın sahibi : Mustafa Beşe
Taşın tarihi : 1200 H/1785 M
Taşın cinsi : Mermer
Taşın yeri : Silivrikapı
Mezarlığı'nda iken
Askerî Müze'ye
götürülmüştür

Taşın ölçüsü :

Yükseklik: 88
En: 13
Yatırma yük: 44
Yatırma en: 23



Resim No : 13

Başlığın başa giyilecek kısmında bir çift dar kuşak, üzerinde geniş bir kuşak, en üstte de dar bir kuşak olmak üzere dört adet kuşak başlığı sarar. Buradan sonra yukarıda genişleyerek yükselen başlık aşağıya yatırma olarak sarkar ve ucu (V) harfi şeklindedir. Sekiz satırlı sülüs kitabesinin hemen altında iç içe iki çember ve onun altında (Kef) harfi ve 9 rakamı vardır. Kef harfi bölüğe işaret eder ve bölük kelimesinin son harfidir. İç içe iki çember ise 9. bölümün remzidir. Uzunçarşılı 9. bölümün remzini «Çadırların üstünde kırmızı çifte çember» olarak tarif etmektedir²⁵. Bu remize verdiği dipnotta ise; «Marsigli'de hurma ağacı ile aslan resmi vardır» demektedir²⁶. Burada da görüldüğü gibi, remizlerin resimlerini bize ilk defa olarak veren Marsigli büyük yanlışlık yapmıştır. Üç bölümlü olan bu kuşaklığının alt ve üst bölümleri dikine çizgilidir, orta kısmında ise bir Mühr-i Süleyman motifi bulunmaktadır. Başlığın üstü üçgen şeklindedir ve öne doğru meyilli olarak düzenlenmiştir.

KİTABE NO : 14

- 1 — Hüve'l-hallak-ül-bakî
- 2 — Yirmi dört ağanın baş
- 3 — Çukadarı²⁷ bir onulmaz
- 4 — Derdine çare bulmayan
- 5 — Dar-ı bekâya rihlet iden
- 6 — Merhûm ve mağfûr ilâ Rabbih
- 7 — El gafur dokuzuncu
- 8 — Bölüğün es-seyyid²⁸
- 9 — Mustafa rûhuna fâtiha
- 10 — Sene 1207



Taşın sahibi : Mustafa
 Taşın tarihi : 1207 H/1792 M
 Taşın cinsi : Mermer
 Taşın yeri : Deniz Müzesi
 Taşın ölçüsü :
 Yükseklik: 117
 En: 19,5
 Yatırma yük: 86
 Yatırma en: 33

Resim No : 14

Genellikle kavuklu taşlarda görülen «Hüve'l-hallak-ül-bâkî» tabiriyle başlıyan sülüs kitabesi, oldukça uzundur. Başlığın başa giyilen yerinde, sadece bir adet ince bir şerit bulunmaktadır. Buradan düz bir şekilde hafifçe genişleyerek yükselen başlık, tepeden sonra, yanlara genişleyerek yatırmanın yan yüzlerini meydana getirir. Yatırma buradan aşağı geniş ve uzun bir şekilde bele kadar sarkar. Başlığın üstü düzdür. Bu haliyle şirdiye kadar gördüklerimizden farklı bir durum arz eder. Üst bölümü kırılmış olan kaşıklığın alt bölümü dikine çizgilidir, geniş olan orat bölümünde, üstte üç, altta dört nokta arasında beş köşeli bir yıldız ve bu yıldızdan sarkan bir püskül görülmektedir. Taş, ayak kısmına yakın bir yerinden kırık olduğu için tahta bir kalıp içine alınmıştır.

KAYNAKLAR VE NOTLAR

- (1) İsmail Hakkı Uzunçarşılı, **Osmanlı Devlet Teşkilâtından Kapıkulu Ocakları**, Ankara, 1944, c. I, s. 2.
- (2) Josef von Hammer, **Des Osmanischen Staatsverfassung un Statverwaltung**, Wien, 1815. **Devlet-i Osmaniyye Tarihi**, Ata Bey tercümesi, 1336 H. c. I, s. 139.
- (3) Cevat Paşa, **Tarih-i Askeri-i Osmanî**, İst. 1297 H., s. 7-8.
- (4) Ahmed Rif'at, **Lûgat-ı Tarihiyye ve Coğrafiyye**, İst. 1300 H., c. 7, s. 224.
- (5) Comte de Marsigli, **L'Etat Militarie de L'Empire Ottoman**, La Haye, 1732. Bu eser Kaymakam Nazmi Bey tarafından Türkçeye çevrilmiştir. «**Osmanlı İmparatorluğu'nun zuhur ve terakkisinden inhitatı zamanına kadar askeri vaziyeti**», Ankara, 1934, s. 72.
- (6) Hacı Bektaş'ın 13. asrın son yarısı içinde vefat etmiş olduğunu vakıf kayıtlarına istinâden ilk defa ortaya koyan Amasya müverrihi Hüseyin Hüsamettin Bey merhumdur. (Uzunçarşılı'dan naklen), c. 1, s. 149.
- (7) İsmail Hakkı Uzunçarşılı, Aynı eser, c. 1, s. 145.
- (8) İsmail Hakkı Uzunçarşılı, Aynı eser, c. 1, s. 149.
- (9) Mehmet Zeki Pakalın, **Osmanlı Tarih Deyimleri ve Terimleri Sözlüğü**, İst. 1954, c. 3, s. 623.
- (10) Mithat Sertoğlu, **Yeni Tarih Dergisi**, «**Osmanlı Hükümdarlarının Kıyafetleri**» 1952, c. 3, sayı: 34, s. 1775.
- (11) İsmail Hakkı Uzunçarşılı, Aynı eser, c. 1, s. 263.
- (12) Ogier Chiselin de Busbecq, «**Türkiye'yi Böyle Gördüm**», Tercüman, 1001 Temel Eser, No: 31, s. 19.
- (13) Theodore Spandouyn Cantacasin, **Petit traicté de L'Origine des Turcqs**, Paris, 1896. éd. par M. Ch. Schefer, Hüseyin Cahit Yalçın tercümesi, s. 72.
- (14) Thévenot Thornton, **Etat actuel de la Turquie**, Paris, 1812, Fasıl 50.
- (15) Josef von Hammer, **Des Osmanischen Staatsverfassung und Staatverwaltung**, Wien, 1815. **Devlet-i Osmaniyye Tarihi**, Ata Bey Tarihi, 1336 H., c. 1, s. 136.
- (16) Sâdeddin (Hoca), **Tâc üt-Tevârih**, İst. 1279, c. 1, s. 282.
- (17) Mehmed Zeki Pakalın, Aynı eser, Üsküf maddesi, c. 2, s. 256.
- (18) Bölük; kısım, parça demektir. Osmanlılarda kapıkulu, eyalet ve maiyet askeri kıtalarında yüz kişilik kısım; bu miktarın çoğalıp azaldığı vâkidir. Kumandanlarına yayabaşı, çorbacı, bölükbaşı, bölükbaşı denmiştir. İlk teşkilâta bölüklere cemaat veya orta denirdi. Yeniçerilerde daha ziyade «orta» kullanılmıştır. İkinci Bayezid ve Birinci Selim zamanında Yeniçeri ağasının idaresinde almış bin bölükten ibaret olarak ayrı kurulan teşekküle «Ağa bölükleri» denirdi; bölük denince bunlar anlaşılırdı. (Kâmil Kepeci, **Tarih Lûgatı**, İst. 1952, s. 63.

- (19) Beşe; Farsça atmaca anlamındadır. Paşa kelimesinin bundan geldiği söylenirse de aslı yoktur. Yeniçeri teşkilâtında Beşe sözcüğünün imtiyazlı bir yeri vardı. 857 H/1453 M tarihinde İstanbul zapt edilince, Fatih Sultan Mehmed'in şehirde orduları teftişi sırasında Yeniçeriler, Fatih'in selâmına cevap olarak «aleyküm selâm Mehmed Beşe» derler. Fatih bu cevaba şaşırır ve yanındaki Mahmut Paşa'ya sorar: «Lâla bunlar ne makûle (biçim) insanlardır?» Mahmut Paşa da, «Padişahım bunların kullandıkları "Beşe" kelimesi, onların nazarında büyük bir saygı ifade eder» diyerek Beşe lâkâminin önemine işaret etmek istemiştir.
- (20) İ. H. Uzunçarşılı, 57. bölüğe ait olan bu remizi «kırmızı çifte servi» olarak göstermektedir. Mezartaşları ile kaynaklar arasındaki bu farklılık, kaynaklardaki yanlışlık ve eksikliklerden doğmaktadır. Bu bakımdan remizli mezartaşları bize ortaların (cemaat, bölük, sekban) orijinal şekillerini vermektedir. Kaynaklarda görülen remiz resimlerini ilk defa Comte de Marsigli'nin eserinde buluyoruz. Marsigli bu remizlerin Yeniçeri çadırlarından alındığını söylemektedir. (Comte de Marsigli, L'Etat Militaire de l'Empire Ottoman, La Haye, 1732, s. 62) Bu eserde cemaat ve bölük remizleri birbirine karışmış vaziyettedir. Ahmet Cevat Paşa bu remizleri eserinde (Tarih-i Askeri-i Osmani) sıraya sokmuştur. Mahmut Şevket Paşa da aynı remizleri, Üniversite ve Nuruosmaniye kütüphanelerindeki yazmalara dayanarak renklendirmiş ve eserinde (Osmanlı Teşkilât ve Kıyafet-i Askerisi, birinci cilt, İst. 1325) neşretmiştir. İstanbul Üniversitesi Kütüphanesinde mevcut bir mecmuada (TY. 3325, v. 36b-38b) 1. den 101. cemaata ve 1. den 12. ye kadar olan bölük remizlerinin tarifleri vardır. Nuruosmaniye Kütüphanesinde bulunan bir mecmuada (No. 4950, v. 31b-34b) ise bütün cemaat ve bölük remizlerinin tarifleri yapılmıştır. İ. H. Uzunçarşılı ise bu kaynakları karşılaştırarak cemaat ve bölüklerin tariflerini eserinde (Kapıkulu Ocakları I. Ankara, 1943, s. 294-305) yayınlamıştır.
- (21) Monla=Molla.
- (22) Seyman=Sekban.
- (23) Sekban: Kelimenin aslı Türkçe ve «seymen-seğmen» sözünden bozma olup mânası düşman saflarını yırtıp parçalayandır. Bunlar, daha I. Murad zamanında padişahın av maiyeti olarak bir teşkilât halinde mevcut idiler. 1451 yılına kadar bu mevcudiyetlerini müstakil bir halde muhafaza ettiler. Bu tarihte, Karamanoğlu İbrahim Bey üzerine açtığı seferden dönen Fatih, ilk seferi olması dolayısıyla Yeniçerilerin kendisinden bahşiş istemelerine kızarak yayabaşlarını dövdürüp ağalarını azletmiş ve Yeniçerilerin itaatsizlik temayülünü izale için kendisine daha yakın olan altı yedi bin sekbanı Yeniçerilerin arasına katmış, yalnız beş yüz kişiyi av hizmeti için alıkoymuştu. Bundan maada, bâdema Yeniçeri ağalarının sekbanbaşılardan olması kanun oldu. Lâkin Yavuz devrinde bu usul terkedildi. Bütün sekbanlar bir orta addolunup Yeniçeri

- ocağının 65. ortasını teşkil ettiler. Bu ortanın birinci kısmı bir bölük süvari ve ikinci kısmı olan otuz dört bölüğü piyade idi. Süvari ve piyade sekbanlar Padişah'la beraber ava giderler, av köpeklerini tedarik ederler, sekban fırınında çalışırlardı. Harb zamanlarında ise, diğer Yeniçeriler gibi muharebe hizmetini ifa ederlerdi. (Kâmil Kepeci, Tarih Lûgatı, İst. 1952, s. 335)
- (24) İ. H. Uzunçarşılı, Aynı eser, c. 1, s. 296.
- (25) İ. H. Uzunçarşılı, Aynı eser, c. 1, s. 302.
- (26) İ. H. Uzunçarşılı, Aynı eser, c. 1, s. 302
- (27) Çukadar=Çuhadar; Enderun odalarından en muteberi olan Has odaya mensup en yüksek ağalardan üçüncüsü. Silâhdardan sonra ve Rikâbdardan evvel gelirdi. Çuhadarlık, Çelebi Sultan Mehmed zamanında ihdas edilmiş bir memuriyettir. Alaylarda ata binerek Hünkârın arkasından gider ve yağmurluğunu taşırdı. Aynı zamanda Hükümdarın kaftanlarına ve kürklerine bakmak da bunun vazifesiydi. Bundan başka Padişahın bir yere gidişinde sağ tarafında yaya olarak yürüyen ve elini Hükümdarın atının sağrısına koyan memura «Başçuhadar» denirdi. Çuhadar adlı memur, vezirlerin ve sair büyük devlet memurlarının maiyetinde de bulunur ve onların konak dışındaki hizmetlerini görürdü. (Kâmil Kepeci, Tarih Lûgatı, İst, 1952, s. 91).
- (28) Seyyid; esas anlamı ile Hz. Muhammed'in soyundan gelenlere verilen bir unvandır. Gayri müslimlerden devşirme suretiyle toplanan Yeniçerilerin bu lâkapla hiç bir alâkası olmayıp, burada sey-yid, ağa veya efendi anlamında kullanılmıştır.