



## T.C. Vakıflar Genel Müdürlüğü Halı Müzesinde Bulunan Anadolu Kirkitli Dokumalarının Temel Sanat Kavramları Çerçevesinde İncelenmesi

Sümeyye Saruhan\*

### Öz

Anadolu kirkitli dokumaları Türklerin inanç sistemini, kültürel değerlerini ve estetik anlayışlarını yansıtan en önemli kültür miraslarımız arasında yer almaktadır. Çatalhöyük'ten günümüze ulaşan halı ve kilim dokumaları, başlangıçta temel ihtiyaçlara yönelik olarak dokunulmuş olsa da zamanla işlevselliğin ötesine geçerek sanatsal bir kimlik kazanmış ve estetik değeri yüksek sanat eserleri hâline gelmiştir.

Orta Asya'dan Anadolu'ya göç eden Türk toplulukları, bu coğrafyanın inanç sistemi ve yaşam tarzını benimseyerek Anadolu'yu yurt edinmişlerdir. Anadolu'nun çok katmanlı kültürel birikimi ile Türklerin zengin bilgi ve deneyimleri birleşerek, özgün bir dokuma geleneği olan Anadolu kirkitli dokumalarını ortaya çıkarmıştır.

Temel sanat kavramları açısından değerlendirildiğinde, henüz temel sanat öğeleri ve ilkeleri sanatçılar tarafından tanımlanmamışken bile, Anadolu dokumalarında bu kavramların izlerine rastlamak mümkündür. Kirkitli dokumalarda yer alan motifler, renk kullanımları ve kompozisyon özellikleri, bu eserlerin yalnızca birer zanaat ürünü değil; aynı zamanda estetik bir anlayışın ürünü olan sanat yapıtları olduğunu göstermektedir. Dokuyucuların sadece kendi görsel beğenileri ve estetik yaklaşımları doğrultusunda ortaya koydukları bu dokumalar, Türklerin tarihsel süreçte sanatsal yeteneklerinin ne denli gelişmiş olduğunu da ortaya koymaktadır.

\* Dr. Öğr. Üyesi, Fatih Sultan Mehmet Vakıf Üniversitesi Sanat, Tasarım ve Mimarlık Fakültesi Geleneksel Türk Sanatları Bölümü, İstanbul/Türkiye, [ssaruhan@fsm.edu.tr](mailto:ssaruhan@fsm.edu.tr), [orcid.org/0000-0003-2735-0003](https://orcid.org/0000-0003-2735-0003).

Bu çalışmada incelenen halı ve kilim örnekleri, Vakıflar Genel Müdürlüğü'nün zengin dokuma koleksiyonundan seçilmiştir. Çalışmada dokumalarda kullanılan motif, renk ve tasarım özellikleri; Temel Sanat Kavramları çerçevesinde değerlendirilmiş olup dokuma sanatındaki yeri ve işlevi vurgulanmaya çalışılmıştır.

**Anahtar Kelimeler:** Anadolu, kilim, halı, dokuma, sanat.

## A Study of Anatolian Kirkit Weavings at the Carpet Museum of the Directorate General of Foundations of the Republic of Türkiye within the Framework of Fundamental Art Concepts

### Abstract

Anatolian kirkit-woven textiles are among the most significant elements of Turkish cultural heritage, reflecting the belief systems, cultural values, and aesthetic sensibilities of the Turkish people. The carpets and flatweaves that have survived from Çatalhöyük to the present day were initially created to meet basic needs; however, over time, they transcended functionality, acquiring an artistic identity and evolving into works of art with high aesthetic value.

Turkish communities migrating from Central Asia to Anatolia adopted the belief systems and lifestyle of the region, making Anatolia their homeland. The multi-layered cultural accumulation of Anatolia, combined with the rich knowledge and experience of the Turks, gave rise to kirkit weaving — a unique and deeply rooted Anatolian textile tradition.

When examined within the framework of Basic Art Concepts, it is possible to identify traces of these principles in Anatolian weavings even before the fundamental elements and principles of art were formally defined by artists. The motifs, colour usage, and compositional arrangements found in kirkit-woven textiles demonstrate that these works are not merely utilitarian craft products but artistic creations shaped by a refined sense of aesthetics.

Created by weavers in accordance with their own visual preferences and aesthetic perspectives, these textiles also reveal the remarkable artistic sensibilities that developed among Turkish artisans throughout history.

The carpet and flatweave samples analysed in this study were selected from the rich textile collection of the General Directorate of Foundations. Within the scope of this research, the motifs, colours, and design characteristics used in these textiles were evaluated through the lens of Basic Art Concepts, emphasizing their role and significance within the broader context of the art of weaving.

**Keywords:** Anatolia, kilim, carpet, weaving, art.

## Giriş

Anadolu, tarihsel perspektifle değerlendirildiğinde; farklı dönemlerde pek çok uygarlığın yaşam alanı olarak seçtiği, kültürel ve etnik çeşitliliğin yoğun biçimde gözlemlendiği, günümüz Türkiye Cumhuriyeti'nin büyük bir kısmını kapsayan önemli bir coğrafyadır. Anadolu'da insan yerleşimlerine ilişkin ilk arkeolojik bulgular Paleolitik Çağ'a kadar uzanmaktadır.<sup>1</sup>

Paleolitik dönemden itibaren Anadolu verimli toprakları ve stratejik konumu nedeniyle farklı uygarlıkların bir araya gelerek kaynaştığı ve çok katmanlı bir kültürel yapı oluşturduğu bir merkez hâline gelmiştir.<sup>2</sup> Bu uygarlıklar arasında Hititler, Urartular, Frigyalılar, Lidyalılar, Persler, Makedonlar, Roma ve Bizans İmparatorlukları, Selçuklu Devleti ve Osmanlı İmparatorluğu gibi önemli medeniyetler bulunmaktadır.<sup>3</sup> Bu bağlamda Anadolu hem Doğu hem de Batı kültürlerinin kesişim noktasında yer alan, önemli bir yerleşim, ticaret ve kültür alanı olarak ön plana çıkmaktadır. Türk göçebeleri için de Anadolu cazip bir yerleşim alanı olmuştur.

Tarihsel süreç içerisinde Türkler, Orta Asya'dan başlayarak farklı coğrafyalara göç etmiş ve bu göçebe yaşam tarzı onların sosyal, kültürel, ekonomik ve sanatsal yapılarını şekillendirmiştir. Orta Asya'dan Anadolu'ya uzanan göç rotası boyunca Türk toplulukları, çeşitli uygarlıklarla etkileşim kurmuş hem bu kültürlerden etkilenmiş hem de onları kendi kültürel ve sanatsal anlayışları doğrultusunda etkilemişlerdir. Böylece Türkler, farklı estetik yaklaşımları benimseyerek özgün ve sentezlenmiş sanat anlayışları geliştirmiştir.

Türklerin göçebe yaşam biçimi, Türk toplumlarının sosyal, kültürel, ekonomik ve askeri kimlik yapılarının oluşmasına büyük katkı sağlamıştır. Bu bağlamda hayvancılıkla geçinen Türkler, hayvanlarından elde ettikleri yün ve kıl gibi doğal malzemeleri işleyerek çeşitli dokusal yüzeyler meydana getirmişlerdir.

İnsanoğlunun doğası gereği, bedenini çevresel etkenlerden koruma ihtiyacı, tarih boyunca dokuma faaliyetlerini gerekli kılmıştır. Giyinme ve örtünme ihtiyacı, zamanla işlevselliğin ötesine geçerek sanatsal ve sembolik bir anlam kazanmıştır. Bu doğrultuda dokuma, ilkel toplumlardan günümüze kadar önemini ve güncelliğini koruyan bir üretim biçimi olmuştur. Bu üretim süreci, yalnızca gereksinimleri karşılamakla kalmamış; zaman içerisinde sanatsal ve kültürel değerlerin aktarımını da sağlamıştır.

1 Derman Bayladı, *Uygarlıklar Kavşağı Anadolu*, İstanbul, Say Yayınları, 2003, s. 11.

2 İsmet Zeki Eyuboğlu, *Anadolu Uygarlığı*, İstanbul, Der Yayınları, 1997, s. 42.

3 Doğan Kuban, *Çağlar Boyunca Türkiye Sanatının Anahatları*, İstanbul, Yapı Kredi Yayınları, 2012, s. 211.

Dokumanın kesin olarak ne zaman başladığı bilinmemekle birlikte, yapılan arkeolojik araştırmalarda yaklaşık 12.000 yıl öncesine tarihlenen Çayönü ve Körtiktepe kazılarında ilk dokuma örneklerine rastlanmıştır.<sup>4</sup> Ayrıca Antik Mısır, Mezopotamya, Yunan ve Roma gibi uygarlıklarda da dokumacılığın gelişmiş bir üretim biçimi olduğu bilinmektedir. Türk toplumlarında ise dokuma geleneği Hun İmparatorluğu'na kadar uzanmakta olup, M.Ö. 5. yüzyıla tarihlenen Altay Dağları'ndaki Pazırık Kurganlarında tespit edilen halı ve keçe örnekleri bu alandaki köklü geçmişe işaret etmektedir.

### **Araştırma Yöntemi**

Bu araştırma, Anadolu kirkitli dokumalarında görülen temel sanat kavramlarını analiz etmek amacıyla nitel araştırma yöntemine dayalı olarak hazırlanmıştır. Çalışmada, görsel veri incelemesinin yanı sıra kitap, bildiri ve süreli yayınlar araştırılarak literatür taraması yapılmıştır.

Çalışmada yer alan halı ve kilimler Vakıflar Genel Müdürlüğü envanterinde bulunan dokumalardan seçilmiştir. Seçim sürecinde halı ve kilim dokumalarının özgün kompozisyon özelliklerine sahip olmasına ve Anadolu'nun farklı yörelerine ait halı ve kilimler olmasına dikkat edilmiştir. Kirkitli dokumaların tescil kaydının hangi yöreye ait oldukları ilgili kurumun yetkilileriyle görüşülerek ve Halı Müzesi ile Kilim ve Düz Yayımlar Müzesi Kataloğundan yararlanarak belirlenmiştir. Seçilen kirkitli dokumalar temel sanat kavramları (temel sanat öğeleri ve ilkeleri) çerçevesinde değerlendirilmiştir.

### **Anadolu Kirkitli Dokumalarının Teknik Özellikleri**

Aydın UĞURLU'ya göre dokusal bir yüzey, iki ipliğin veya benzeri malzemelerin birbirlerini dik açıyla ve düzenli bir biçimde kenetlenmesi sonucu ortaya çıkmaktadır.<sup>5</sup> Herhangi bir dokusal yüzeyin meydana gelebilmesi için en az iki farklı iplik sistemine ihtiyaç duyulmaktadır. Bu ipliklerden biri çözgü ipliği, diğeri ise atkı ipliği olarak adlandırılmaktadır. Çözgü iplikleri, dokuma tezgâhında dikey ekseninde yer alırken; atkı iplikleri, çözgü ipliklerinin arasından yatay ekseninde geçirilerek dokuma yüzeyini oluşturmaktadır. Atkı ve çözgü ipliklerinin düzenli biçimde birbirinin ardı sıra geçirilmesiyle dokusal yüzey ortaya çıkmaktadır

4 Ahmet Diler - Marc-Antoine Gallice, *Kilimin Sembolleri*, İstanbul, Alfa Yayınları, 2018, s. 35.

5 Aydın Uğurlu, "Dokuma", *Eczacıbaşı Sanat Ansiklopedisi*, cilt 1, İstanbul, Yem Yayınları, 2008, s. 416.

Anadolu’da geleneksel olarak dokunan halı ve kilim türündeki dokumalara kirkitli dokumalar adı verilmektedir. Bu dokumalara kirkitli dokumalar denmesinin temel nedeni, çözümlü ipliklerinin arasından geçirilen atkı ipliklerinin sıkıştırılmasında kullanılan kirkit adlı aletin işlevinden kaynaklanmaktadır. Kirkit, yapısal olarak bir tarağa benzemekte olup genellikle ahşap, hayvan kemiği ya da metal malzemeden üretilmektedir.

Kirkitli dokumalar, kullanılan teknik ve yüzey yapısına göre iki temel grupta değerlendirilmektedir: Havsız kirkitli dokumalar ve havlı kirkitli dokumalar. Havsız kirkitli dokumalar, yüzeyde herhangi bir ilme türü (hav) oluşturulmadığı için bu dokumalar “havsız dokuma” olarak adlandırılmaktadır. Anadolu’da yaygın olarak uygulanan havsız kirkitli dokuma teknikleri arasında kilim, cicim, zili (sili) ve sumak yer almaktadır. Kilim dokuma tekniğinde yalnızca iki iplik (atkı ve çözümlü) kullanılırken, Cicim, zili ve sumak dokuma tekniklerinde ise üçüncü bir iplik sistemi olan motif ipliği de eklenmektedir. Bu üç iplikli tekniklerde motifler genellikle dokumanın arka yüzeyinden işlenmektedir.<sup>6</sup> Bu uygulamanın nedeni motif ipliklerinin arka yüzeyden geçirilmesi teknik olarak daha kolaydır ve desenin bütünlüğünü korumaya olanak tanımaktadır. Havlı kirkitli dokumalar ise çözümlü ipliklerine ilmeler atılarak belirli bir yükseklikte hav meydana getirilen dokuma türlerini kapsamaktadır. Bu grup içinde en yaygın örnekler, halı ve tülü dokuma teknikleridir. Havlı yapının oluşması, dokumaya hem estetik hem de görsel açıdan farklı bir boyut kazandırmaktadır.

### 1. Havsız Kirkitli Dokumalar

**Kilim:** İki iplik sistemine dayalı olarak gerçekleştirilen ve en temel dokuma tekniklerinden biri olarak kabul edilen bir dokuma türüdür. Bu teknikte atkı iplikleri, çözümlü ipliklerinin arasından belirli bir düzende geçirilir ve ardından kirkit yardımıyla sıkıştırılarak dokuma yüzeyi oluşturulur. Kilim, bezayağı örgü yapısına sahip olmakla birlikte, klasik bezayağı dokuma örgüsünden farklı olarak, atkı ipliklerinin kirkit aracılığıyla çok sıkı biçimde sıkıştırılmasıyla çözümlü ipliklerinin görünürlüğü tamamen engellenir. Bu nedenle, kilim dokuma tekniği literatürde “atkı yüzlü” ya da “atkı görünümlü” dokuma olarak da tanımlanmaktadır (bkz. Çizim 1, Resim 1).

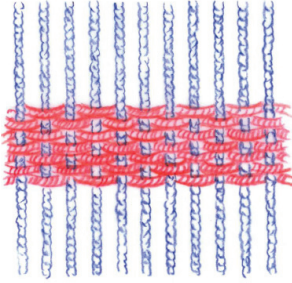
Kilimde desen kompozisyonunun tasarım sürecinde dikkat edilmesi gereken bazı teknik hususlar bulunmaktadır. Her motifin, kendi rengi ve ipliği ile belirlenmiş sınırlar içinde kalacak biçimde dokunması gerekmektedir.<sup>7</sup> Ayrıca,

6 Servet Senem Uğurlu, “Anadolu Kilimlerinde Sanatsal Değerler”, *Hars Akademi Uluslararası Kültür-Sanat-Mimarlık Dergisi*, sayı 1, 2018, s. 4.

7 Nazan Ölçer, *Türk ve İslam Eserleri Müzesi Kilimler*, İstanbul, Eren Yayınları, 1988, s. 17.

motifler dokunurken dokuma yüzeyinde açıklık (delik/boşluk) oluşmaması için 1 cm'yi aşan dikey çizgilerden kaçınılmalıdır.<sup>8</sup> Bu tür açıklıklara halk arasında "ilik" adı verilmektedir. İlik oluşumunu engellemek amacıyla motiflerin genellikle verev (çapraz) ya da yatay eksen doğrultusunda boyu 1 cm'yi geçmeyecek motiflerin tasarlanması tercih edilir. Ancak, eğer desen üzerinde 1 cm'yi aşan bir ilik oluşmuşsa, bu durum kenetleme yöntemiyle giderilmelidir.

Anadolu kilimlerinde, ilik oluşumunu engellemek ve dokuma bütünlüğünü korumak amacıyla çeşitli kenetleme teknikleri geliştirilmiştir. Bu teknikler arasında ilikli-iliksiz kilim, eğri atkılı-ek atkılı kilim, atkılarının çift-tek kenetlenmesi, sarma eğri atkılı kontürlü ve atkılarının aynı çözgüden dönerek iliklerin çeşitli yöntemlerle yok edildiği teknikler bulunmaktadır.<sup>9</sup>



**Çizim 1.** Kilim Dokuma Tekniği  
(Ç.: S. Z. Saruhan)



**Resim 1.** Kilim Dokuma  
(F.: S. Z. Saruhan)

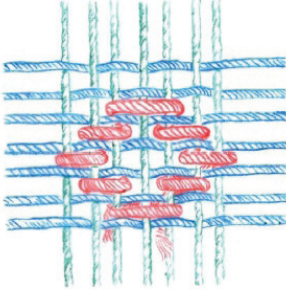
**Cicim:** Üç iplik sistemine dayalı olarak gerçekleştirilen, bezayağı dokuma yapısının üzerine renkli motif ipliklerinin eklenmesiyle desen oluşturulan geleneksel bir dokuma türüdür.<sup>10</sup> Bu teknikte, çözgü ve atkılı ipliklerinin oluşturduğu temel dokuma sistemine ek olarak, renkli motif iplikleri kullanılarak yüzey üzerinde desenler meydana getirilir. Desen kompozisyonuna bağlı olarak, motif iplikleri genellikle iki ya da üç çözgü ipliğinin üzerinden atkılı sarma tekniğinden yararlanılarak yüzeyde kabartılı bir görünüm elde edilir. Motif ipliklerinin uygulanmasının ardından, atkılı ipliği tüm çözgü boyunca yatay ekseninde atılır ve kirkit yardımıyla sıkıştırılarak dokuma yüzeyi oluşturulur. Bu işlem, çözgü boyunca sistemli bir şekilde tekrar edilerek dokuma tamamlanır (bkz. Çizim 2, Resim 2).

8 Şerife Atlıhan, "Anadolu Kilimleri", *Türk ve İslam Eserleri Müzesi Koleksiyonunda Renkten Motife Anadolu Kilimleri*, İstanbul, T.C. Kültür ve Turizm Bakanlığı Yayınları, 2024, s. 18.

9 Taciser Onuk - Feriha Akpınarlı, *Şanlıurfa Karakeçeli Kilimleri*, Ankara, Atatürk Kültür Merkezi Başkanlığı Yayınları, 2003, s. 19.

10 Bekir Deniz, *Ayvacık (Çanakkale) Yöresi Düz Dokuma Yayılları (Kilim-Cicim-Zili)*, Ankara, Atatürk Kültür Merkezi Başkanlığı Yayınları, 1998, s. 16.

Motif ipliklerinin çözgü ipliklerine sarılmasıyla ortaya çıkan bu doku, desenlerin yüzey üzerinde daha belirgin ve üç boyutlu bir görünüme kavuşmasını sağlar. Bu yönüyle cicim hem işlevsel hem de estetik açıdan zengin bir dokuma tekniği olarak değerlendirilir. Cicim dokumalar da atkı yüzü olup, tıpkı kilim dokumalarında olduğu gibi, çözgü iplikleri yüzeyde görünmez.



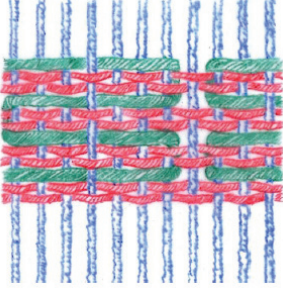
**Çizim 2.** Cicim Dokuma Tekniği  
(Ç.: S. Z. Saruhan)



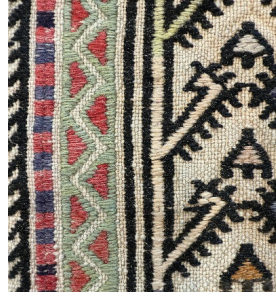
**Resim 2.** Cicim Dokuma  
(F.: S. Z. Saruhan)

**Zili/Sili:** Üç iplik sistemine dayanan ve Anadolu'nun geleneksel havsız dokuma tekniklerinden biri olarak kabul edilen bir dokuma türüdür. Bu teknik, yapı bakımından cicim dokumaya benzemekle birlikte, motif oluşturma biçimi ve yüzey görünümü açısından bazı farklılıklar göstermektedir. Zili dokumada, dokuma yüzeyi oluşturulurken öncelikle çözgü iplikleri üzerine bezayağı örgüsü dokunur. Bu temel örgünün ardından, renkli desen iplikleri kullanılarak motifler işlenir (bkz. Çizim 3, Resim 3). Motif iplikleri, çözgü iplikleri üzerinden belirli oranlarla geçirilerek desen oluşturur. Genellikle bu oranlar; iki üstten bir alttan, üç üstten bir alttan ya da beş üstten bir alttan şeklinde uygulanmaktadır.<sup>11</sup> Motif ipliği, çözgü iplikleri arasından bu düzende geçirilerek yüzey üzerinde desen meydana getirilir. Desenin ardından atkı ipliği çözgü boyunca atılır ve kirkit yardımıyla sıkıştırma işlemi gerçekleştirilir. Bu işlem, aynı sistemle çözgü boyunca tekrar edilerek dokuma tamamlanır. Zili dokuma, atkı yüzü karaktere sahiptir. Dokuma yüzeyi, uygulanan teknik nedeniyle hafif kabartmalı, dolgulu ve canlı bir görünümünde olur. Motiflerin belirginliği ve yüzey yapısının hacimli oluşu, zili dokumayı estetik açıdan ön plana çıkarmaktadır. Zili dokumalarda motifler, genellikle kare ve dikdörtgen formlar temel alınarak düzenlenir. Bu durum, zili dokumanın geometrik ve düzenli desen karakterini ortaya koyar.

11 Belkıs Balpınar Acar, *Kilim-Cicim-Zili-Sumak Türk Düz Dokuma Yaygıları*, İstanbul, Eren Yayınları, 1982, s. 61.



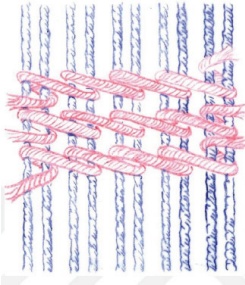
**Çizim 3.** Zili Dokuma Tekniği  
(Ç.: S. Z. Saruhan)



**Resim 3.** Zili Dokuma  
(F.: S. Z. Saruhan)

**Sumak:** Cicim ve Zili tekniklerinde olduğu gibi, üç iplik sistemine dayanan geleneksel bir havsız dokuma tekniğidir. Bu teknik, desen oluşturma biçimi ve yüzey yapısı bakımından kendine özgü karakteristik özellikler taşımaktadır. Sumak dokumada, motifler renkli motif (desen) iplikleri aracılığıyla oluşturulmaktadır. Bu iplikler, dokuma yüzeyinde belirli bir sistematikte çözgü ipliklerine sarılarak desenleri meydana getirir. Bu dokuma tekniğinde motifleri oluşturacak olan renkli sumak iplikleri iki çözgü ipliğinin arkasından ön yüze doğru dolandırılarak geçirilir.<sup>12</sup> Daha sonra dört çözgü ipliğinin üzerinden atlatılarak arka yüze sarılır. Sumak ipliklerinin arasına motif yapısına bağlı olarak atkı ipliği atılır (bkz. Çizim 4, Resim 4).

Sumak dokuma, yapısı itibarıyla atkı yüzü bir dokuma tekniği olarak sınıflandırılmakta olup, yüzeyde kabartmalı ve hacimli bir görünüm elde edilmesini sağlar. Bu özellik, dokumaya hem görsel derinlik hem de dokunsal bir zenginlik kazandırmaktadır.



**Çizim 4.** Sumak Dokuma Tekniği  
(Ç.: S. Z. Saruhan)



**Resim 4.** Sumak Dokuma  
(F.: S. Z. Saruhan)

12 Belkis Acar, *Kilim ve Düz Dokuma Yaygıları*, İstanbul, Ak Yayınları, 1975, s. 40.

## 2. Havlı Kirkitli Dokumalar

**Halı:** Üç iplik sistemine dayalı olarak gerçekleştirilen ve yüzeyinde hav oluşturan geleneksel bir dokuma tekniğidir. İki temel düğüm çeşidi bulunmaktadır. Bu düğüm çeşitleri Türk (Gördes) düğümü, İran (Sina) düğümleridir (bkz. Çizim 5, Resim 5). Bu sistemde, motifler renkli ilme iplikleri aracılığıyla oluşturulur. Çözü iplikleri üzerine düğümlenen bu ilme iplikleri, halıya hem desen kompozisyonu hem de karakteristik havlı görünümü kazandıran temel unsurlardır.<sup>13</sup> Halı dokuma süreci belirli bir teknik sıralama ile yürütülmektedir. İlk olarak, çözgü iplikleri tezgâha dikey olarak yerleştirilir. Ardından, çözgü eni boyunca iki sıra atkı ipliği geçirilir. Bu iki atkı sırasından ilki daha gevşek, ikincisi ise daha gergin atılır. Bu uygulamanın amacı, ilme ipliklerinin daha sağlam bir şekilde yerleşmesini ve dokuma yüzeyinin dengeli olmasını sağlamaktır. Atkı ipliklerinin yerleştirilmesinden sonra, halının motiflerini oluşturacak olan ilme iplikleri çözgü ipliklerine düğümlenir. Düğümlenen ilme ipliklerinin uçları kesilerek hav oluşturulur. Ortaya çıkan yüzey, yumuşak dokulu, dayanıklı ve estetik açıdan zengin bir yapı sergiler.



**Çizim 5.** Gördes Düğüm Tekniği  
(Ç.: S. Z. Saruhan)



**Resim 5.** Halı Dokuma  
(F.: S. Z. Saruhan)

**Tülü:** Yapı ve görünüm açısından halıya benzeyen, ancak bazı teknik farklılıklar içeren havlı bir dokuma türüdür. Bu teknik, özellikle ilme ipliklerinin kesilmeden bırakılmasıyla elde edilir. İlmelerin serbest bırakılması sonucu oluşan yüzey, halıya kıyasla daha kabarık, hacimli ve kaba görünümlü bir dokuya sahiptir. Dokuma işlemi sırasında, çözgü iplikleri üzerine eğrilmemiş yün iplikleriyle Türk düğümü uygulanarak yüzeyde havlı bir yapı oluşturulur.<sup>14</sup> Bu yönüyle tülü dokuma, kullanılan malzeme bakımından da halıdan ayrılır.

13 Bekir Deniz, *Türk Dünyasında Halı ve Düz Dokuma Yaygılları*, Ankara, Atatürk Kültür Merkezi Başkanlığı Yayınları, 2000, s. 72.

14 Sevim Arslan, “Tülü, Gabbeh, Ryijy”, *Arış Sanat Tarihi Dergisi*, sayı 4, 1998, s. 46.

## Temel Sanat Kavramları

### 1. Nokta

Temel sanat öğelerinde nokta, görsel sanatların yapı taşlarından biri olup herhangi bir yüzeyde oluşan en küçük iz veya leke olarak tanımlanabilir. Gözümüzün seçebileceği ve algılayabileceği en küçük temel sanat elemanıdır. Diğer tüm temel sanat elemanları içinde noktayı barındırmaktadır. Bu elemanların hepsi noktadan meydana gelmektedir.

Nokta'nın şekli ve boyutu noktayı oluşturacak malzemenin uçununa göre değişmektedir. Vasili Kandiski'ye göre ise noktanın biçimi ve büyüklüğü her zaman görecelidir. Nokta en küçük ve daire biçiminde olduğu söylenebilir fakat kesin olarak sınır çizmek güçtür. Çünkü noktanın düzlem/yüzey ile oranı ve düzlemdeki diğer biçimlerle olan oranı değişiklik gösterebilir. Dolayısıyla nokta için kesin ve net tanımlar yapmamız uygun olmaz.<sup>15</sup> Bu ifadeye göre farklı nokta tanımlamalarında boyutunun ve şeklinin olmadığı ifade edilmiş olmasına rağmen genellikle nokta dendiğinde dairesel bir şekil zihnimizde canlanmaktadır.

Bir düzlem üzerinde tek bir nokta durgunluk etkisi verirken, birden fazla kullanımı ise hareketlilik ve ritim etkisi verir. Noktaların sık-seyrek, büyük-küçük kullanımları düzlemde ışık-gölge, açık-koyu, derinlik ve boyut algılarını oluşturur; böylece nokta, artık sanatçının duygu ve düşüncelerini ifade edebildiği bir anlatım ögesine dönüşür.

Nokta, sanatın temel öğelerinden biri olup, biçim ve anlam yaratmada büyük bir rol oynar. Plastik sanatlarda anlatılmak istenen unsur, nokta ile oluşturulur. Dolayısıyla nokta, sanatta bir ifade etme aracı olarak kullanılmaktadır. Sanatçının duygu ve düşüncelerini herhangi bir düzleme aktarması nokta ile başlar, nokta ile son bulur.

### 2. Çizgi

Bir diğer temel sanat ögesi olan çizgi, bir zemin üzerine art arda konulan noktaların birleşmesinden meydana gelen tasarım elemanıdır. Çizgi ögesi, nokta ögesinin aralıksız hareketlerinden oluşmaktadır ve her çizgi ister eğri ister düz olsun, bir noktayla başlar.<sup>16</sup> Çizgiyi oluşturacak malzeme yüzeye dokunduğu andan yüzeyden ayrıldığı ana kadar oluşan ize çizgi denir.

15 Vasili Kandinski, *Nokta ve Çizgiden Düzleme*, İstanbul, Arketon Yayınları, 2021, s. 24.

16 Annemarie Schimmel, *Hallac Kurtarın Beni Tanrı'dan*, İstanbul, Pan Yayınları, 2009, s. 54.

Çizgi, noktaların birleşiminden meydana gelen lekedir.<sup>17</sup> Çizgi, sanatta bir anlatım ögesi olarak kullanılmaktadır. Homo sapiens'ten homo linea'ya kadar çizgi çizme, ilk tasvir etme aracı olarak kullanılmıştır.<sup>18</sup> İnsan, çevresinde gördüğü nesnelere, objeleri, insanları veya hayvanları bir düzlem üzerinde ifade edebilmek için çizgiden yararlanır. Gerçekte var olmayan çizgi, soyut bir öge iken zemin üzerinde somut bir ögeye dönüşmektedir. Çizgi, sanatta somut bir ögeye dönüşerek kimlik kazanmıştır. Soyut ile somut arasındaki iletişim, çizgi ögesi ile sağlanabilmektedir. Bir sanatçının görsel algısının gücü, çizgi ögesini kullanımıyla belirlenmektedir.

Çizgi, bir sınır belirleme, perspektif oluşturma ve nesnenin şeklini algılatılabilir ögesi olarak da tanımlanabilir. Aynı zamanda çizgi, bir düzlem üzerinde tek boyutlu bir nesneyi iki boyutlu veya üç boyutlu algısı verebilmek için kullanılmaktadır.

Çizgilerin çeşitli türleri vardır; düz, eğri ve kırık çizgiler. Bu çizgi çeşitleri bir yüzeyde ince-kalın, sık-seyrek, yatay-dikey olarak tek başlarına veya bir arada kullanılabilir. Birlikte kullanılan bu zıt anlatımlar, çizgilerin düzlem üzerinde ışık, gölge, ton ve lekeyi oluşturmasını sağlar.

### 3. Biçim

Biçim, çizgi elemanının kullanımıyla meydana gelen şekildir. Biçim, çevre çizgilerle sınırlandırılmış görsel bir alan olarak tanımlanır. Anlatmak istediğimiz herhangi bir şeyin yüzeye çizgi ile aktarılmasıyla oluşan yapıya biçim denmektedir. Biçimi oluşturan çizgilere aynı zamanda kontür de diyebiliriz. Bir biçimin dış kenarları kontür ile belirtilerek de meydana gelmektedir. Biçimin sınırları çizgi ile oluşturulduğu gibi renk, doku ve farklı değerleri bir araya getirerek de oluşturulabilir.<sup>19</sup>

Sanat Kavram ve Terimleri<sup>20</sup> sözlüğünde biçim, “Bir nesnenin görme ve dokunma organlarıyla algılanmasını sağlayan kendine özgü gerçekliği” olarak ifade edilmiştir. Çevremizde gördüğümüz üç boyutlu objeleri, nesnelere iki boyutlu hale getirerek anlatmaktır. Bu bağlamda biçim, objenin dış görünümünün

17 Güler Ertan – Emin Sansarcı, *Eğitimcilerin Notlarıyla Temel Sanat Eğitimi*, İstanbul, Alternatif Yayınları, 2022, s. 57.

18 Ahmet Demirhan, *Şaman ve Tengri Bir “Bozkır Tarihyazını” Eleştirisi*, İstanbul, Dergâh Yayınları, 2024, s. 113.

19 Nevide Gökaydın, *Sanat Eğitimi Öğretim Sistemi ve Bilgi Kapsamı Temel Sanat Eğitimi*, İstanbul, Moss Eğitim Yayınları, 2010, s. 89.

20 Metin Sözen – Uğur Tanyeli, *Sanat Kavram ve Terimleri Sözlüğü*, İstanbul, Remzi Kitapevi Yayınları, 2016, s. 54.

çizimidir. En basit şekliyle objenin biçimini çizgi ile belirleyerek ne olduğunu anlatmaya yarayan soyutlama tekniğidir. Biçim, bir nesneyi veya eşyayı o nesne veya eşya yapan özelliktir; yani o nesnenin veya eşyanın öz halidir.<sup>21</sup>

#### 4. Renk

Renk, görsel ifadeyi zenginleştiren, duyguları, anlamları ve estetik değerleri ifade eden temel bir araçtır. Renk, çizgi gibi bir nesneyi veya objeyi algılayabilmemizi sağlayan bir öğedir. İnsanoğlu rengi kendini ifade etme aracı olarak kullanmıştır. Ayla Ersoy, “Sanat Kavramlarına Giriş” isimli kitabında rengin çizgiden daha etkili bir öğe olduğunu vurgulamıştır.<sup>22</sup> Renkler zamanla görsel bir anlatım öğesinin ötesine geçerek insanlar için psikolojik, duygusal ve sembolik anlamlar taşıyan bir olgu haline de gelmiştir.

Bir rengi algılayabilmemiz için herhangi bir ışık kaynağına ihtiyacımız vardır. Renk, bir formun üzerine düşen ışık demetlerine karşı gösterdiği reaksiyondur.<sup>23</sup> Herhangi bir aydınlatma kaynağından çıkan ışık, farklı dalga boylarına sahip ışıklardan oluşur ve bu dalga boyları, gözlerimizde farklı renkler olarak algılanır. Renk, ışığın göz tarafından algılanması sonucu ortaya çıkan bir özelliktir.

Doğada saf halde bulunan renkler kırmızı, sarı ve mavidir. Bu renklere ana renkler denmektedir. Herhangi bir rengin birleşiminden meydana gelmeyen renklerdir. Ana renklerin birbirleriyle karışımı sonucu elde edilen ara renkler vardır. Bu ara renkler ise mor, yeşil ve turuncudur. Sıcak-soğuk-zıt renkler olarak da renkler sınıflandırılmaktadır. Kırmızı, turuncu, sarı sıcak renkler olup; mavi, yeşil, mor soğuk renkler arasında yer almaktadır. Sarı rengin zıt rengi mordur. Kırmızı rengin zıt rengi yeşildir. Mavi rengin zıt rengi ise turuncudur.

Sanatçılar, renk teorisi ve renk uyumu konusunda bilgi sahibi olduklarında, renklerin birbirleriyle nasıl etkileşime gireceğini, birbirlerini nasıl tamamlayacaklarını veya zıtlaşacaklarını anlayarak daha etkili kompozisyonlar oluştururlar.

#### 5. Doku

Doku, bir yüzeyin görsel ya da dokunsal niteliğini ifade eder. Yani bir yüzeye baktığında ya da dokunduğunda hissettiğin, gördüğün yüzey kalitesidir. Çevremizde gördüğümüz her şeyin kendilerine ait karakteristik bir dokusal

21 Esmâ Cıvır, *Temel Tasarım ve Tasarım İlkeleri*, Ankara, Akademisyen Kitabevi Yayınları, 2015, s. 116.

22 Ayla Ersoy, *Sanat Kavramlarına Giriş*, İstanbul, Hayalperest Yayınları, 2023, s.138.

23 Selçuk Mülayim, *Sanata Giriş*, İstanbul, Bilim Teknik Yayınları, 2008, s. 77.

yüzeyi vardır. Nevide GÖKAYDIN dokuyu şöyle yorumlamaktadır: Her bir malzemenin kendi özelliğini belli eden bir dokusu bulunmaktadır. Parçaların birliğinden ve varlıkların birleşmesinden meydana gelen bir yapıdır.<sup>24</sup>

Doğal dokular ve yapay dokular olmak üzere iki çeşit doku türü vardır. Doğal dokular, çevremizde gördüğümüz yaprak, ağaç, kum, kaya, tüy gibi doğada binlerce kusursuz örnekle karşımıza çıkar. Yapay dokuları ise kâğıt, plastik, metal, cam gibi materyallerde örneklendirebiliriz. Dokular yumuşak-sert, pürüzlü-pürüzsüz, kaygan-yumuşak, sert-kaygan, girintili-çıkıntılı, mat-parlak, net-bulanık gibi farklı kombinasyonların birleşiminden de meydana gelebilirler.

Dokular, insan algısını etkileyen faktörlerdir. Yeryüzünde meydana gelen dokular, plastik sanatlarda ve mimaride de kullanılmaktadır. Bu alanlarda kullanılan doku, duyu organlarımıza hitap eder ve özel bir anlatım diline sahip temel bir tasarım elemanı olur. Aynı zamanda doku, yüzeyde iki boyutlu etkiyi üç boyutlu olarak gösteren bir öğedir. Kompozisyonda kullanılacak olan doku türü, tasarımcının ifade özgürlüğüne göre malzeme, renk, ton, ışık-gölge ile oluşturulur. Böylelikle plastik sanatlarda ve mimaride dokuyu, yüzey değerlendirmesi olarak da tanımlayabiliriz.

## 6. Denge

Denge, kompozisyon içerisinde kullanılan tüm tasarım öğelerinin ve ilkelerinin birbirleriyle hem düzenli hem de uyum içerisinde olmasıdır. Bir kompozisyonda biçimlerin, renklerin, dokuların, oran-orantının, tekrarın, ritmin birbirleriyle olan ilişkisi dengeyi oluşturur. Denge içerisinde hem zıtlıkları hem de benzerlikleri barındırır.

Kompozisyonda oluşturulan tasarımın görsel ağırlığının orantılı bir biçimde dağıtılması dengeyi meydana getirir. Kompozisyondaki tüm tasarım öğelerinin birbirleriyle uyum içinde dengelenmesi ile tasarıma bütünlük kazandırılması sağlanır. Aksi halde kompozisyonun tasarımı eksik, tamamlanmamış olur. Dışarıdan tasarıma bakan izleyici, kompozisyonu bir bütün halinde görmesi gerekirken, iyi dengelenmemiş bir tasarımda ise izleyicinin gözü sadece bir tarafa odaklanabilir. Kompozisyonda denge, tasarımın görsel etkisini artıran bir ilkedir. Kompozisyonda kullanılan herhangi bir eleman ağırlığı kendine çekerse tasarımda denge kurulamaz. Dengeli bir kompozisyonda var olan tüm tasarım elemanları, olması gereken konumda, renkte, biçimde ve boyutta olmalıdır.<sup>25</sup>

24 Nevide Gökaydın, *Sanat Eğitimi Öğretim Sistemi ve Bilgi Kapsamı Temel Sanat Eğitimi*, İstanbul, Moss Eğitim Yayınları, 2010, s. 93.

25 Güler Ertan – Emin Sansarcı, *Eğitimcilerin Notlarıyla Temel Sanat Eğitimi*, İstanbul, Alternatif Yayınları, 2022, s. 101.

Dengeli bir kompozisyon oluşturabilmek için iki temel yöntem vardır. Bunlar simetrik ve asimetrik düzende kurulan dengeli kompozisyon çeşitleridir. Simetrik düzlemde oluşturulan bir kompozisyonda iki veya üç boyutlu biçimlerin en az bir eksene göre eşit bölümlere ayrılması özelliği bulunur.<sup>26</sup> Simetrik kompozisyonlar 1/2 yatay eksende simetrik, 1/2 dikey eksende simetrik, 1/4 dikey eksende simetrik ve 1/4 yatay eksende simetrik ve bu oranların katlarında oluşturulurlar. Asimetrik düzlemde oluşturulan kompozisyonlar ise boyutları, renkleri farklı tasarım elemanlarının kompozisyon yüzeyine simetri oluşturmadan dengeli bir biçimde yerleştirilmesidir. Asimetri ile tasarlanan kompozisyonlar daha özgün çalışmaların meydana çıkmasına olanak sağlar.

### 7. Ritim-Tekrar

Ritim, kompozisyon içerisinde kullanılan tasarım elemanlarının art arda, yan yana, üst üste, alt alta gibi dizilimleriyle meydana gelen tekrarlardır. Renkler, biçimler ve diğer tasarım elemanları birbirleri ile hem benzerlikleriyle hem de farklılıklarıyla uyum içerisinde bir araya gelebilirler. Negatif-pozitif, büyük-küçük, aralıklı-aralıksız zıtlıklarıyla kompozisyonda tekrar ederek yerlerini alabilirler. Ritimle oluşturulan bir kompozisyonda hareketlilik meydana gelmektedir. Ritim aynı zamanda hareketlilik hissi vermektedir. Ritim, tekrara bağlı bir örüntü düzeneğidir.

Dört tür değişik ritim çeşidi bulunmaktadır. Bunlar düzensiz ritimler, düzenli ritimler, dalgalı ritimler ve progresif ritimlerdir. Düzensiz ritimler, kompozisyon içinde gelişigüzel tekrar eden biçimlerden meydana gelir. Düzenli ritimler, biçimlerin belirli kurallara göre tekrar ederek ritmi oluşturduğu sistemdir. Dalgalı ritimler, doğal bir hareket algısı oluşturan ritim türüdür. Progresif ritim ise kompozisyonda oluşturulan herhangi bir ritim türünün aşamalı olarak değiştirilmesiyle meydana gelen ritimdir.<sup>27</sup>

Tekrar da ritim gibi benzer özelliklere sahiptir. Bir öğenin kompozisyon içerisinde birden fazla yan yana, art arda kullanılmasıdır. Tekrar eden biçimler ritmi oluşturur. Ritimler de hareketi meydana getirir. Bu üç öğe birbirleriyle bağlantılıdır. Tekrarın da çeşitleri vardır: tam tekrar, tekrar ve değişken tekrar. Tam tekrar, bir birimin, rengin, biçimin, dokunun, aralıkların birebir aynı olup art arda, üst üste, yan yana getirilerek oluşturulan tekrar türüdür. Tam tekrarda değişken hiçbir tasarım elemanı bulunmamaktadır. Tekrar, bir birimin, rengin, biçimin, doku-

26 Aydın Uğurlu, "Anadolu Dokumalarında Motif Felsefesi", *Tekstil ve Mühendisler Dergisi*, sayı 26, İstanbul, 1991, s. 81.

27 Tolga Akalın, "Kompozisyon İlkeleri", *Çağdaş Sanat Eğitiminde Temel Tasarım*, Ankara, Pegem Akademi Yayınları, 2021, s. 146-147.

larının aynı olması ama aralıklar ve yönlerin farklı olmasıyla meydana gelen tekrar türüdür. Değişken tekrar ise, birimler arasında farklılıklar bulunduğu tekrar sistemidir. Farklı renkler, biçimler, yönler ve dokulardan meydana gelir.

## 8. Oran-Orantı

Oran-Orantı, bir kompozisyondaki öğelerin birbirleriyle ve bütünle olan boyut ilişkilerini ifade eder. Kompozisyonda yer alan tasarım elemanlarının en-boy, genişlik, yüksekliklerinin birbirleriyle estetik bir düzen kurma yöntemidir. Tasarımın hem estetik hem de işlevsel açıdan dengeli ve uyumlu görünmesini sağlar.

Oran, iki öğe arasındaki boyut farkının nicel ifadesidir. Orantı ise, bu oranların bütün içindeki denge ve uyumla nasıl ilişkili olduğunu anlatır. Yani sadece iki öğe arasında değil, tüm kompozisyondaki öğeler arasında görsel bir ilişkidir.

Bir tasarımda kurulan oran-orantı dengesi, o tasarımın kalitesini vurgular. Kompozisyonda kullanılan öğelerin yüzeye doğru ölçülerde yerleştirilmesi gerekmektedir. Yüzeyde bulunan tüm birimler ve unsurlar, kompozisyonun bütünlüğünü bozmayacak şekilde doğru oranlarla tasarlanmalıdır. Oran-Orantı düşünülerek kurgulanan bir kompozisyonda estetik denge oluşur, odak noktaları belirginleşir ve görsel bir hiyerarşi meydana gelerek düzenli bir kompozisyon meydana getirilmiş olur.

## 9. Zıtlık

Kompozisyon içerisinde yer alan tasarım elemanlarının birbirleriyle olan karşıt özellikleri tasarımda zıtlıkları oluşturur. Bu elemanlar kendi aralarında bağ kuramadıkları zaman kargaşa meydana gelir, düzensizlik oluşur böylelikle zıtlık ortaya çıkmış olur.<sup>28</sup>

Bu zıtlıklar renklerle, dokularla, biçimlerle, değerlerle, oran-orantıyla, yönlerle yapılır. Sıcak-soğuk renkler, yatay-dikey, büyük-küçük, dolu-boş, açık-koyu değerler, inceli-kalınlı biçimlerin bir arada kullanılması tasarımda kontrastları meydana getirerek kompozisyonun daha hareketli, canlı ve sıra dışı olmasını sağlar.

Zıtlık oluşturmanın bir diğer amacı ise dikkat çekmek, ilgi uyandırmaktır, vurgu etkisi oluşturmaktır. Zıtlıklar kendi içinde bir denge ve oran-orantı, düzen unsurlarına sahiptir. Gelişi güzel zıtlık oluşturulamaz. Elbette her şey bilinçli yapıldığı gibi zıtlıkta kompozisyon içinde bilinçli ve istenerek yapılmaktadır.

28 Esmâ Cıvırcı, *Temel Tasarım ve Tasarım İlkeleri*, Ankara, Akademisyen Kitabevi Yayınları, 2015, s. 161.

Kompozisyon içinde çeşitlilikler, farklılıklar ve zıtlıkların dengeli ve uyum içinde yer alması tasarımın zenginliğini ön plana çıkartmaya yarayan önemli bir tasarım prensibidir. Zıtlıkların bir arada kullanılması tasarımcının zihinsel gücünü ortaya çıkarır. Bu zıtlıklar hem bir arada kullanılmalı hem de tasarım içerisinde uyum içinde olmalıdır. Birbirleri arasında oluşabilecek kargaşanın engellenmesi gerekmektedir. Kullanılan tüm zıtlıklar bir ahenk içinde yer almalıdır.

## 10. Vurgu

Vurgu; kompozisyon içerisinde bir tasarım elemanını diğer elemanlardan daha etkili baskın hale getirebilmek için o tasarım elemanını ön plana çıkarmak demektir. Vurgu görsel bir etkidir. İzleyicinin odak noktasını kendi üzerine çekmek için kullanılır.

Bir elemanı vurgu yapabilmek için çeşitli teknikler vardır. Birçok sanatçı tasarımlarında kontrastlar oluşturarak, farklı doku (mat-parlak) çeşitleri kullanarak, zıt renkleri bir araya getirerek, oran-orantı dengelerinde zıtlıklar yaparak vurgu ilkesini kullanmaktadırlar. Başka bir teknik ise vurgusu yapılacak olan tasarım elemanının kompozisyon içindeki konumu da önemlidir. Vurgulanması planlanan tasarım elemanı merkez olarak belirlenmiş yerin içine yerleştirilerek odak noktası haline getirilir.<sup>29</sup>

## Anadolu Dokumalarında Görülen Temel Sanat Kavramları

Anadolu, binlerce yıl süren tarihî geçmişiyle, pek çok kültürel ve sanatsal geleneğin şekillendiği bir bölge olmuştur. Bu topraklar, farklı medeniyetlerin izlerini taşıyan ve zengin bir dokuma kültürüne sahip bir coğrafyadır. Anadolu'nun dokuma geçmişi, antik çağlara kadar uzanır. Göçebe yaşam tarzı ile yaşayan Türklerin sanat anlayışı, Orta Asya'dan Anadolu'ya kadar geniş bir coğrafyada gelişmiş olan kültürel miraslarını yansıtmaktadır. Türk toplumlarının estetik değerlerini anlayabilmek için Anadolu kirkitli dokumalarını incelememiz bizim için yeterli bir kaynak olacaktır.

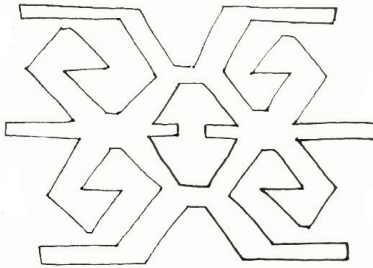
Anadolu kirkitli dokumalarının sanatsal ve estetik değerlerini incelediğimizde ilk gözümüze çarpan unsur motiflerdir. Dokumalar üzerinde bulunan motifler, tasarımın en önemli elemanları arasında yer almaktadır. Daha sonra kullanılan renkler ve kompozisyon özellikleri dikkat çekmektedir.

Dokuma; örgü ve atkı ipliklerinin birbirlerini dik açıyla kenetlemesi sonucu oluşan dokusal bir yüzeydir. Bu durum bize dokumalarda kullanılacak olan tasarım öğelerinin geometrik bir temel üzerinde kurgulandığını göstermektedir.

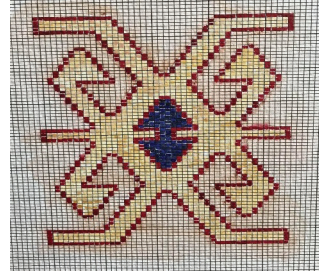
29 Tolga Akalın, "Kompozisyon İlkeleri", *Çağdaş Sanat Eğitiminde Temel Tasarım*, Ankara, Pegem Akademi Yayınları, 2021, s. 144.

Dokumalar üzerinde görülen motifler mandala sistemine göre tasarlanmıştır.<sup>30</sup> Temel Sanat unsurları arasında yer alan biçim, Anadolu dokumalarında karşımıza motif olarak çıkmaktadır. Motifler, noktalardan meydana gelen çizgisel biçimlerdir ve genellikle kare, üçgen, altıgen şemaları kullanılarak sonsuz biçimler meydana getirilir.<sup>31</sup> Dokusal yüzeylerde çizgi öğesinin kullanımı halı ve kilim dokumalarının teknik özellikleriyle birlikte oluşmaktadır. Çizgi, dokumaların yüzey süslemelerinin temelini oluşturan bir öğedir.<sup>32</sup>

Halı ve kilimlerde bir motif çizgilerden oluştuğu görülse de aslında temelinde noktalardan meydana gelmektedir (bkz. Çizim 6-7). Bir halının motifini oluşturabilmek için 3. bir iplik olan ilmeğe ihtiyaç duyulmaktadır. Tek bir ilmek nokta şeklinde gözükmemektedir. İlmekler yan yana, üst üste gelerek çizgileri meydana getirmektedir. Kilimde ise motifler, atkı ipliğinin çözgü ipliğine bağlanmasıyla oluşur. Atkı ipliği çözgü ipliğine sarıldığı an kilimde ilk nokta oluşmuş olur. Atkı iplikleri motifin geometriksel yapısına göre dokunarak çizgisel bir görüntü meydana getirir.



**Çizim 6.** Çizgisel motif çizimi  
(Ç.: S. Z. Saruhan)



**Çizim 7.** Kareli kağıt üzerinde motif  
çizimi (Ç.: S. Z. Saruhan)

Anadolu dokumaları denince akla karakteristik motiflerden sonra kullanılan canlı renkler gelmektedir. Motifler ve renkler dokumaların temelini oluşturmaktadır. Dokumaların varlığı renge bağlıdır. Dokumalarda görülen renkler yoğun ve parlaktır, ışığı çok iyi yansıtırlar. Doğadan elde edilen renkler doğallığa en yakın renk tonları oldukları için dokumanın kalitesini ön plana çıkarmaktadır. Genellikle kırmızı, sarı, mavi, krem, kahverengi, lacivert renkler kullanılmaktadır. Dokumalarda renkler çeşitli kombinasyonlar-

30 Hüseyin Alantar, *Motiflerin Dili*, İstanbul, Yorum Yayınları, 2007, s. 155.

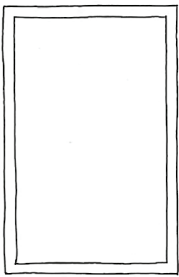
31 Aydın Uğurlu, "Anadolu Dokumalarında Motif Felsefesi", *Tekstil ve Mühendis Dergisi*, İstanbul, 1991, sayı 26, s. 76.

32 Aydın Uğurlu, "Dokusal Yüzeylerde Motif Desen Biçimleri", *Sanat Çevresi Dergisi*, İstanbul, 1986, sayı 88, s. 38.

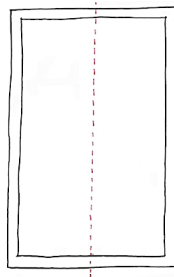
la bir araya getirilmiştir. Zıt renkler, koyu-açık, sıcak-soğuk renkler birlikte kullanılarak ışık oluşturulmuştur. Böylelikle renkler daha yoğun, daha parlak gözükmetedir.<sup>33</sup> Renkler motifler üzerinde hem uyum içinde hemde zıtlık içinde kullanılmıştır. Zıt renklerin bir araya geldiği motifler de bile birbirleri arasında denge ve uyum söz konusudur.

Halı ve kilim dokumaları üzerinde görülen doku çalışmaları, farklı dokuma tekniklerinin ve farklı malzemelerinin bir arada kullanılmasıyla elde edilmektedir. Özellikle kilim dokumalarında dokusal yüzey çok daha fazla oluşturulabilir; çünkü kilim dokumalarında bez ayağı örgüsünün yanında cicim, zili (sili), sumak ve bu örgülerin farklı çeşitleri kullanılarak doku elde edilebilmektedir. Aynı zamanda Anadolu dokumalarında malzeme farklılıklarına gidilerek de doku oluşturulmaktadır.

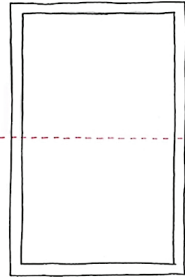
Dokumaların kompozisyon özelliklerini incelediğimizde denge unsurunun hâkim olduğunu görmekteyiz. Kompozisyonu oluşturan tasarım öğelerinin uyum içinde olduğu görülmektedir. Oluşturulan kompozisyon şeması genellikle simetrik olup, asimetrik kompozisyon şemalarıyla kurgulanmış dokumalar da bulunmaktadır. Halı ve kilimlerin yüzeyleri boşluk-doluluk alanlarının dengeli bir biçimde dağılmasıyla oluşturulmuştur. Dokumanın merkezine yerleştirilmiş ana motif ya büyük bir motiften ya da birçok motifin tekrarlanmasıyla oluşturulmuştur. Her iki tasarımda da denge unsuru etkili bir şekilde kullanılarak görsel bütünlük sağlanmaya çalışılmıştır. Dokumaların kompozisyonlarında; 1/1 pano desenli, 1/2 dikey veya yatay ekseninde simetrik, 1/4 dikey veya yatay ekseninde simetrik ve bu oranların katlarında oluşturulan kompozisyon çeşitleri ile göbekli ve sofralı şemalar bulunmaktadır (bkz. Çizim: 8-9-10-11-12-13-14-15).



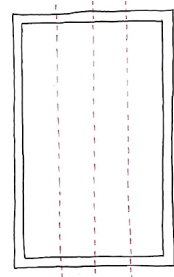
**Çizim 8.** Pano kompozisyon  
(Ç.: S. Z. Saruhan)



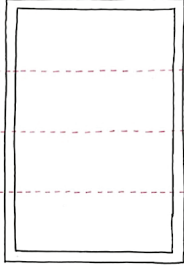
**Çizim 9.** 1/2 dikey ekseninde kompozisyon  
(Ç.: S. Z. Saruhan)



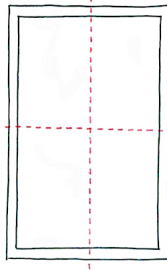
**Çizim 10.** 1/2 yatay ekseninde kompozisyon  
(Ç.: S. Z. Saruhan)



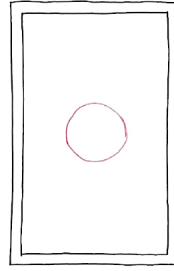
**Çizim 11.** 1/4 dikey ekseninde kompozisyon  
(Ç.: S. Z. Saruhan)



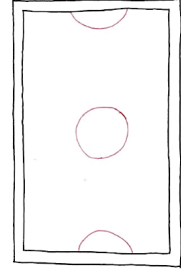
**Çizim 12.** ¼ yatay eksende kompozisyon  
(Ç.: S. Z. Saruhan)



**Çizim 13.** ¼ dikey ve yatay eksen kompozisyon  
(Ç.: S. Z. Saruhan)



**Çizim 14.** Göbekli kompozisyon  
(Ç.: S. Z. Saruhan)



**Çizim 15.** Sofralı kompozisyon  
(Ç.: S. Z. Saruhan)

Anadolu kirkitli dokumalarında tasarım öğeleri art arda, yan yana, üst üste, alt alta getirilerek ritmik tekrarların oluşturulduğu sıkça görülmektedir. Dokusal yüzeylerde ritim unsuru kullanılarak farklı kompozisyonlar tasarlanmıştır. Motiflerin veya örgü çeşitlerinin tekrarlarıyla farklı ritimler meydana getirilmiştir.

Dokuma yüzeylerindeki tüm tasarım öğelerini incelediğimizde oran-orantı dengesinin düzenli bir biçimde kurgulandığı gözlenmektedir. Yüzeye yerleştirilen büyük motiflerin yanında daha küçük motifler de kullanılarak bütünlük sağlanmıştır. Matematiksel bir sistemle kurulan kompozisyon şemalarında oran-orantı kolaylıkla dokumalarda uygulanmıştır. Kompozisyonda bulunan tüm motifler, renkler ve temel tasarım unsurları, kompozisyonda estetik bir değer oluşturacak şekilde yüzeyde yerini almıştır.

Halı ve kilimlerde zıtlık unsuru çok sık kullanılarak kompozisyona özgünlük ve çeşitlilik katılması sağlanmıştır. Dokuma yüzeylerinde kullanılan zıtlıklar; renklerin, dokuların, örgü çeşitlerinin, oran-orantının farklı kullanımlarıyla karşımıza çıkmaktadır.

Dokumalarda genellikle vurgu unsurunu renklerle veya motiflerle yapıldığını görmekteyiz. Dokuma yüzeyinde hangi elemanın vurgusu yapılacaksa o eleman çeşitli teknikler kullanılarak ön plana çıkarılmaktadır. Örneğin bazı dokumalara ana motif göbek oluşturacak şekilde tasarlanarak motif vurgulanır. Ya da tasarımda motifler kendi aralarında öyle bir dengededir ki hiçbiri ön plana çıkmaz ama burada ise renk ön plana çıkarılarak renk vurgusu yapılmaktadır.

## Anadolu Kiritli Dokumalarının Temel Sanat Kavramları erevesinde İncelenmesi

**Dokuma 1:** Sivrihisar y6resine ait olan kilimde mavi, kırmızı ana renkler ile yeřil ara rengin kullanıldıđı ve kontrast oluřturmak amacıyla aık ve koyu renkler yan yana getirilerek zıtlıđın sađlandıđı tespit edilmiřtir. Dokumanın geneli bezayađı dokuma 6rg6s6yle dokunmuřtur fakat motiflerin kenarları sumak dokuma 6rg6s6u ile dokunarak dokusal bir farklılık meydana getirilmiřtir. Kilim ¼ yatay ve dikey ekseninde simetrik tasarlanarak dengeli bir kompozisyon d6zenindedir. Dokuma y6zeyinde renkli motiflerin art arda, 6st 6stte yerleřtirilmesiyle dalgalı ritim g6r6nt6s6 oluřturulmuřtur. Oran-orantı ilkesi motiflerin b6y6k ve k66k boyutlarının bir arada d6zenli yerleřtirilmesiyle sađlanmıřtır. Dokumada zıtlık ilkesi renkler ve motiflerin farklı eřitleri kullanılarak oluřturulmuřtur. Kompozisyonda ilk 6ne ıkan 6ge kilimin y6zeyinde bulunan ana motiflerdir. Dolayısıyla vurgu farklı renklerle dokunmuř ana motiflerle sađlanmıřtır.



Resim 6. K. S. 5 Env. No'lu Kilim

**Dokuma 2:** Doğu Anadolu bölgesine ait olan halıda kırmızı, mavi, sarı ana renklerin yanında yeşil ve kahverengi ara renkler kullanılmıştır. Dokuma halı olduğu için dokusu yumuşak ve parlak görünümündedir.  $\frac{1}{4}$  yatay ve dikey ekseninde simetrik ve göbekli bir kompozisyon şemasında tasarlanan halı orantılı bir kompozisyon örneğini bize sunmaktadır. Halının kenarsularında dengeli ritim ilkesine sahip tasarım bulunmaktadır. Büyük-küçük motiflerin ve kontrast renklerin bir arada kullanılmasıyla zıtlıklar oluşturulmuştur. Dokumanın orta zeminini kaplayacak biçimde geometrik temelli bir motif yerleştirilerek vurgu ilkesi bu motif üzerinden yapılmıştır.



**Resim 7. 2** A-321 Env. No'lu Halı

**Dokuma 3:** Dazkırı yöresine ait olan kilimde ana renkler olan kırmızı, mavi ve sarı hakimdir. Kırmızı ana renk diğer ana renklere göre daha ön planda olduğu için kırmızı rengin tamamlayıcı rengi olan yeşil ara renkte dokumada yerini almıştır. Dokumada ayrıca beyaz ve koyu kahverenginin de kullanıldığı görülmektedir. Koyu zemin üzerine açık renkli motifler yerleştirilerek kontrastlık oluşturulmuştur. Kilimde iki tür dokuma örgüsü görülmektedir. Bunlar bezayağı ve cicim dokuma örgüleridir. Bu örgü türleri sayesinde dokuma 2 boyutlu dokusal yüzey görünümü kazanmıştır. Kilim  $\frac{1}{4}$  yatay ve dikey ekseninde simetrik bir tasarıma

sahiptir. Fakat renklerle simetri bozularak asimetrik bir görüntü oluşturulduęu tespit edilmiřtir. Tasarımda motiflerin ve renklerin orantılı yerleřtirilmesiyle dengeli bir kompozisyon meydana getirilmiřtir. Dokumada hem dzenli ritim hem de dalgalı ritim ilkeleri bulunmaktadır. Dzenli ritim dokumanın bařlangıç ve bitiř kısımları ile kenarsuyunda, dalgalı ritim ise zeminde görölmektedir. Kilimde zıtlık ilkesi hem motiflerin hem de renklerin farklı boyut ve tonlarının bir arada kullanılmasıyla saęlanmıřtır. Dokumanın tümünde kırmızı rengin hâkim olmasıyla vurgu ilkesi belirgin hale gelmiřtir.



**Resim 8.** A. T. 28 Env. No'lu Kilim

**Dokuma 4:** Doęu Anadolu bölgesine ait olan halıda kırmızı, mavi, sarı ana renkler ile dokumanın zemininde koyu kahverengi kullanılmıřtır. Halının göbek kısmında kahverengi zemin üzerine sarı renkte geometrik temelli bir motif yerleřtirilerek kontrastlık oluşturulmuřtur. Dokuma halı olduęu için dokusu yumuřak ve parlak görünümündedir.  $\frac{1}{4}$  yatay ve dikey ekseninde simetrik ve göbekli kompozisyon řemasında tasarlanan halı dengeli bir tasarım örneęini bize sunmaktadır. Halının kenarsuyunda dengeli ritim ilkesine sahip bir tasarım bulunmaktadır. Büyük-küçük motiflerin ve kontrast renklerin bir arada

kullanılmasıyla zıtlıklar oluşturulmuştur. Vurgu ilkesinin görüldüğü yer ise halının merkezinde konumlandırılan göbek motifidir.



**Resim 9. A. 60 Env. No'lu Halı**

**Dokuma 5:** Konya-Hotamış yöresine ait olan kilimde kırmızı, mavi, sarı ana renkler ile krem rengi kullanılmıştır. Krem renkli zemin üzerine koyu renkli motifler yerleştirilerek kontrastlık meydana getirilmiştir. Ayrıca kilimde koyu açık renkler kullanılarak ışığın yansımaları sağlanmıştır. Bezayağı örgü çeşidiyle dokunan kilimin yüzeyi sert ve parlak bir görünüme sahiptir. ½ dikey ekseninde simetrik tasarlanan kilim kompozisyonunda yerleştirilen motifler ve renkler kendi aralarında denge ilkesini yakalamıştır. Hem yatay-dikey ekseninde mevcut olan kenarsularındaki biçimlerde hem de orta zeminde bulunan ana motifler üst üste dokunarak dengeli ritimler oluşturulmuştur. Motiflerin büyük ve küçük boyutlarda kullanılması ve tamamlayıcı renklerin bir arada olması kompozisyonun oran orantı dengesini sağlamlaştırmıştır. Kilimde zıtlıklar hem renklerle hem de motiflerle oluşturulmuştur. Vurgu ilkesi bu dokumada orta zeminde bulunan büyük motifle yapılmıştır. Kenarsularında bulunan motiflerin küçük boyutta, orta zeminde bulunan motiflerin ise büyük boyutta tasarlanması algıyı orta zemine çekmiştir.



**Resim 10.** Y. 81-96 Env. No'lu Kilim

**Dokuma 6:** Batı Anadolu bölgesine ait olan halıda kırmızı, mavi, sarı ana renkler ile kahverengi ve kırmızı rengin tamamlayıcı rengi olan yeşil renk kullanılmıştır. Kırmızı ve kahverengi zeminler üzerine açık renklerde motifler yerleştirilerek halıda ışık ve parlaklık oluşturulmuştur. Dokuma halı dokuması olduğu için dokusal yüzeyi parlak ve yumuşak görünümündedir.  $\frac{1}{2}$  yatay ve dikey ekseninde simetrik ve sofralı kompozisyon şemasına sahip halıda tüm öğelerin orantılı bir şekilde dağılımı yapılmıştır. Dengeli ritim ilkesi halının ince kenarsularında karşımıza çıkmaktadır. Dokumada zıtlıklar hem renklerle hem de motiflerin büyüklü küçüklü kullanımıyla sağlanmıştır. Halının tasarımında ilk göze çarpan zemini iki eşit parçaya bölen iki kareden oluşan desen şemasıdır. Dokumadaki vurgu ilkesi, sofralı kompozisyon şemasının kullanılmasıyla meydana getirilmiştir.



**Resim 11.** E. 8 Env. No'lu Halı

**Dokuma 7:** Konya-Sivrihisar yöresine ait olan kilimde kırmızı, mavi, sarı ana renkler ve krem rengi kullanılmıştır. Kırmızı ana rengin üzerine mavi, sarı ana renklerden ve krem renginden motifler yerleştirilmiştir. Kırmızı zemin üzerindeki krem renkli motifler ile kontrastlık oluşturulmuştur. Ayrıca bu motifler dokumaya ışık efekti vermiştir. Kilimde bezayağı ve cicimden oluşan iki örgü çeşidi görülmektedir. Kırmızı zemin üzerindeki motifler cicim örgüsü ile dokunmuştur. Özellikle krem renkte olan cicim örgüleri dokumaya boyutlu bir dokusal yüzey görünümü vermektedir. Dikey eksende  $\frac{1}{2}$  simetrik kompozisyonda tasarlanan kilimdeki renkler ve motiflerin dağılımı dengeli bir şekilde kurgulanmıştır. Kilim zeminine dalgalı ritim ilkesi kullanılarak motifler yerleştirilmiştir. Kilimde zıtlıklar genellikle renklerle oluşturulmuştur. Vurgu ilkesi, cicim örgü çeşidi ve krem renkteki motiflerin yerleştirilmesiyle sağlanmıştır.



**Resim 12.** K.MO13 Env. No'lu Kilim

**Dokuma 8:** Kuzey Doęu Anadolu bölgesine ait olan halıda kırmızı, mavi, sarı ana renklerin yanında kahverengi de kullanılmıştır. Koyu ve açık zeminler üzerine yerleştirilen kontrast renkli motifler halıya ışık ve parlaklık etkisi vermektedir. Dokuma yumuşak ve parlak dokusal yüzeye sahiptir.  $\frac{1}{4}$  yatay ve dikey eksenle simetrik olup, göbekli kompozisyon şemasında tasarlanmıştır. Halıda motiflerin ve renklerin yerleřtirmeleri eşit oranda yapıldığı için tasarım bir bütün halinde gözükmetedir. Halının kenarsuyundaki motifler art-arada tasarlanarak dengeli ritim oluşturulmuştur. Büyük-küçük boyutlu motifler ve kontrast renklerin bir arada kullanılması zıtlık ilkesini ön plana çıkarmaktadır. Halı genelinde kullanılan sarı renk kendini ön plana çıkararak vurgu ilkesini meydana getirmiştir.



Resim 13. 49 E. 100 Env. No'lu Halı

### Sonuç

Anadolu topraklarından doğup yüzyıllar içerisinde gelişen kirkitli dokumalarımız, başlangıçta fonksiyonel bir kullanım eşyası olarak üretilmiş olsa da zamanla bu sınırların ötesine geçmiş ve evrensel düzeyde sanatsal, estetik ve kültürel değerler taşıyan özgün birer kültür varlığı haline gelmiştir. Özellikle halı ve kilimlerde gözlemlenen zengin renk paleti, sembolik anlamlar içeren motif çeşitliliği, kullanılan doğal malzemelerin kalitesi ve özgün tasarım anlayışı hem yerli hem de yabancı sanat tarihçileri, sanatçılar ve tasarımcılar için daima araştırma konusu olmuştur.

Dokumaları temel sanat kavramları çerçevesinde incelediğimizde; tasarımın temel öğeleri olan çizgi, biçim, renk, doku gibi unsurların yanı sıra, denge, oran-orantı, zıtlık, ritim, vurgu, hareket gibi temel sanat ilkelerinin de dokuma yüzeylerinde ustalıkla yer aldığını görmekteyiz. Bu da Anadolu'daki geleneksel dokuma sanatının sadece zanaat düzeyinde kalmadığını, aynı zamanda güçlü bir görsel dil taşıyan sanatsal bir ifade biçimi haline geldiğini ortaya koymaktadır.

Geometrik temellere dayanan motif sistematiği, dokumanın teknik yapısı ile uyum içinde, belirli bir düzene göre yüzeye aktarılır. Bu sistematik düzen

sayesinde ortaya çıkan desenler sadece görsel olarak estetik bir bütünlük sunmakla kalmaz; aynı zamanda her biri tarihsel, kültürel ve inançsal bir arka plan taşıyan sembolik anlatılar da içerir. Motiflerin bu anlam derinliği, dokumaların kültürel bir hafıza aracı olarak da işlev gördüğünü göstermektedir.

Kullanılan renklerin birbiriyle olan uyumu veya bilinçli olarak kurulan zıtlıklar; desenlerdeki simetrik ya da asimetrik dengeler, yüzeyde oluşturulan ritmik tekrarlar ve belirli motiflerle sağlanan vurgular, tümüyle dokuma sanatının ileri düzeyde tasarım prensiplerine dayandığını kanıtlar niteliktedir. Bu yönleriyle Anadolu kirkitli dokumaları, yalnızca estetik birer obje değil, aynı zamanda derin bir tasarım kültürünün ürünü olarak değerlendirilmelidir.

Anadolu'nun yüksek estetik değerler taşıyan dokumalarının kökeninde, bu toprakların binlerce yıllık zengin kültürel geçmişi yatmaktadır. Tarih boyunca birçok medeniyete ev sahipliği yapmış olan Anadolu, doğu ile batının, gelenek ile modernitenin kesiştiği eşsiz bir kültürel coğrafyadır. Bu kültürel zenginlik, dokuma sanatında da kendini açıkça göstermektedir. İlginç olan ise, birçok dokumanın ardında formel bir sanat eğitimi almamış, fakat görsel hafızası güçlü, duyarlılığı gelişmiş Anadolu insanının emeğinin bulunmasıdır. Bu bireyler, kendi kültürel miraslarına olan derin bağlılıkları sayesinde sanatsal üretimlerinde özgünlük ve estetik başarı elde etmişlerdir.

Burada bize düşen önemli bir görev vardır: Tıpkı geçmişteki Anadolu insanı gibi, bizler de kendi kültürel kimliğimize sahip çıkmalı; bu kadim mirası yalnızca bir nostalji ögesi olarak değil, yaşayan ve gelecek kuşaklara aktarılması gereken değerli bir kültürel varlık olarak görmeliyiz. Bu bağlamda; dokuma kültürümüzün araştırılması, belgelenmesi, korunması ve genç kuşaklara aktarılması hayati önem taşımaktadır. Anadolu dokumalarının korunması ve gelecek kuşaklara aktarılması, yalnızca kültürel mirasın yaşatılması açısından değil, aynı zamanda çağdaş tasarım anlayışının beslenmesi ve yerli üretim değerlerinin görünür kılınması açısından da önem taşımaktadır. Eğitim kurumlarında, müzelerde, sanat galerilerinde ve kültürel etkinliklerde bu alana daha fazla yer verilmesi, dokumalarımızın yeniden hak ettiği değeri bulmasını sağlayacaktır. Bu doğrultuda, geleneksel dokuma sanatının akademik bağlamda daha fazla araştırılması, sanat ve tasarım eğitimi içerisinde hak ettiği yeri alması ve toplumsal farkındalığın artırılması gerekmektedir.

Sonuç olarak, Anadolu dokumacılığı işlevsel bir zanaatın çok ötesinde; estetik, kültürel ve sanatsal açıdan son derece derinlikli ve anlamlı bir gelenektir. Bu gelenek, geçmişten günümüze uzanan bir kültürel köprü olduğu kadar, geleceğe taşınması gereken ulusal bir mirastır.

## Kaynakça

Acar Balpınar, Belkıs, *Kilim-Cicim-Zili-Sumak Türk Düz Dokuma Yaygıları*, İstanbul, Eren Yayınları, 1982.

Acar, Belkıs, *Kilim ve Düz Dokuma Yaygıları*, İstanbul, Ak Yayınları, 1975.

Akalın, Tolga, “Kompozisyon İlkeleri”, *Çağdaş Sanat Eğitiminde Temel Tasarım*, Ankara, Pegem Akademi Yayınları, 2021.

Alantar, Hüseyin, *Motiflerin Dili*, İstanbul, Yorum Yayınları, 2007.

Alexander, Cristopher, *Erken Dönem Türk Halısı*, İstanbul, Albaraka Yayınları, 2021.

Arslan, Sevim, “Tülü, Gabbeh, Ryijy”, *Arış Sanat Tarihi Dergisi*, sayı 4, 1998.

Atlıhan, Şerife, “Anadolu Kilimleri”, *Türk ve İslam Eserleri Müzesi Koleksiyonunda Renkten Motife Anadolu Kilimleri*, İstanbul, T.C. Kültür ve Turizm Bakanlığı Yayınları, 2024.

Bayladı, Derman, *Uygarlıklar Kavşağı Anadolu*, İstanbul, Say Yayınları, 2003.

Bayraktaroğlu, Suzan – Özçelik, Serpil, *Halı Müzesi ile Kilim ve Düz Dokuma Yaygılar Müzesi Kataloğu*, Ankara, Vakıflar Genel Müdürlüğü Yayınları, 2007.

Civcir, Esmâ, *Temel Tasarım ve Tasarım İlkeleri*, Ankara, Akademisyen Kitabevi Yayınları, 2015.

Demirhan, Ahmet, *Şaman ve Tengri Bir “Bozkır Tarihyazımı” Eleştirisi*, İstanbul, Dergâh Yayınları, 2024.

Deniz, Bekir, *Ayvacık (Çanakkale) Yöresi Düz Dokuma Yaygıları (Kilim-Cicim-Zili)*, Ankara, Atatürk Kültür Merkezi Başkanlığı Yayınları, 1998.

\_\_\_\_\_, *Türk Dünyasında Halı ve Düz Dokuma Yaygıları*, Ankara, Atatürk Kültür Merkezi Başkanlığı Yayınları, 2000.

Diler, Ahmet - Gallice, Marc-Antoine, *Kilimin Sembolleri*, İstanbul, Alfa Yayın, 2018.

Ersoy, Ayla, *Sanat Kavramlarına Giriş*, İstanbul, Hayalperest Yayınları, 2023.

Ertan, Güler - Sansarcı, Emin, *Eğitimcilerin Notlarıyla Temel Sanat Eğitimi*, İstanbul, Alternatif Yayınları, 2022.

Eyuboğlu, İsmet Zeki, *Anadolu Uygarlığı*, İstanbul, Der Yayınları, 1997.

Gökaydın, Nevide, *Sanat Eğitimi Öğretim Sistemi ve Bilgi Kapsamı Temel Sanat Eğitimi*, İstanbul, Moss Eğitim Yayınları, 2010.

Kandinski, Vasili, *Nokta ve Çizgiden Düzleme*, İstanbul, Arketon Yayınları, 2021.

Mülayim, Selçuk, *Sanata Giriş*, İstanbul, Bilim Teknik Yayınları, 2008.

Onuk, Taciser – Akpınarlı, Feriha, *Şanlıurfa Karakeçeli Kilimleri*, Ankara, Atatürk Kültür Merkezi Başkanlığı Yayınları, 2003.

Ölçer, Nazan, *Türk ve İslam Eserleri Müzesi Kilimler*, İstanbul, Eren Yayıncılık, 1988.

Schimmel, Annemarie, *Hallac “Kurtarın Beni Tanrı’dan”*, İstanbul, Pan Yayınları, 2009.

Sözen, Metin – Tanyeli, Uğur, *Sanat Kavram ve Terimleri Sözlüğü*, İstanbul, Remzi Kitapevi Yayınları, 2016.

Uğurlu, Aydın, “Anadolu Dokumalarında Motif Felsefesi”, *Tekstil ve Mühendisler Dergisi*, sayı 26, İstanbul, 1991.

\_\_\_\_\_, “Dokuma”, *Eczacıbaşı Sanat Ansiklopedisi*, cilt 1, İstanbul, Yem Yayınları, 2008.

\_\_\_\_\_, “Dokusal Yüzeylerde Motif Desen Biçimleri”, *Sanat Çevresi Dergisi*, sayı 88, İstanbul, 1986.

Uğurlu, Servet Senem, “Anadolu Kilimlerinde Sanatsal Değerler”, *Hars Akademi Uluslararası Kültür - Sanat-Mimarlık Dergisi*, sayı 1, 2018.

### **Araştırmacıların Katkı Oranı**

Araştırmanın her aşamasından yazar sorumludur.

### **Çatışma Beyanı**

Araştırmada herhangi bir çıkar çatışması bulunmamaktadır.