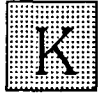


SELÇUK ÜNİVERSİTESİ İLE VAKIFLAR GENEL MÜDÜRLÜĞÜ'NÜN
İŞBİRLİĞİ İLE YÜRÜTÜLEN PROJELER

KONYA KARAPINAR SELİMİYE KÜLLİYESİ VE KONYA MAHKEME HAMAMI

Osman Nuri DÜLGERLER

1. Karapınar Sultan Selim Külliyesi Kazı ve Restorasyon Projesi:



arapınar Sultan Selim Külliyesi hakkında, bugüne kadar çokşey söylenmiş ve yazılmıştır. Bunlar mevcut konuma ve az sayıda bulunabilmiş belgelere dayandırılmaları sonucu sınırlı kalmış çalışmalar olmaktan öteye geçememiştir. S.Ü. Mühendislik-Mimarlık Fakültesi Mimarlık Bölümü, Vakıflar Genel Müdürlüğü ve Karapınar Belediyesi'nin ortak çalışmaları sonucu, külliye'nin genel konumu hakkında bugüne kadar ileri sürülen düşüncelerin tümü değişmiş ve kazılar devam ettikçe de değişeceği düşüncesi güçlenmiştir.

Karapınar ve Sultan Selim Külliyesi'nin tarihine kısaca bakarsak; Konya Adana karayolunun 97.km. sinde Karacadağ'ın eteklerinde kurulmuştur. Karapınar'ın ortasındaki Ali Tepesi'nde bulunan arkeolojik parçalardan külliye avlusundaki mimari elemanlardan ve çevredeki kalıntılardan kentin tarihinin M.Ö. 2000 yıllarına dayandığı anlaşılmaktadır. Bugünkü Karapınar'ın kuruluşu ise, XVI. yüzyılda Anadolu Rumeli kervan yollarının yeniden düzenlenmesi sırasında olmuştur.

Selçuklu ve Beylikler döneminde Anadolu kervan yolları şebekesinin bir düzene konulmuş olduğu ancak, bu bölgenin düzenleme dışında tutulduğu kaynaklarda belirtilmektedir. Ortaçağda bölgenin korkulu bir yer olduğu, su sıkıntısı çekildiği eski belgelerde belirtilmiş, bölgeden geçen seyyahların daha uzun yolları izledikleri seyahatnamelerde anlatılmıştır. Bu seyyahlardan Bertrandon de la Broquie'ye 1432 yılına doğru Ereğli'den Konya'ya gitmek için İvriz-Ereğli-Karaman yolunu izlediklerini anlatır.

Kanuni Sultan Süleyman'ın İrakeyn seferine giden ordusunun kısa bir yol olan, Karapınar'dan geçirildiği Nasuh-üs Silahi'nin **Menazilname**'sinde belirtilmektedir. Bu eserin 17-b numaralı tablosunda (Resim 1) Karacadağ eteklerindeki "Kırkpınar namı diğer Karapınar" gösterilmiş, buradan iki kol halinde akan su resmedilmiştir. Bu su kolları arasındaki yerleşmenin ise "Akçaşar" olduğu belirtilmiştir.

İstanbul Başbakanlık Arşivi'nde bulunan, H. 992 (M.1584) zilhiccesinin sonlarında "Sabık Karaman Defterdarı Mustafa bin Ahmed'in tahriri ve Kadri bin Mehmed'in kaydı ile gerçekleştirilmiş bir tapu defterinde bulunan kayıtlara göre, Konya'da eski il kazası içinde Karapınar diye anılan korkulu, tenha, muhafazası lazım bir derbent köyü üzerinde Sultan II. Selim (1566-1574) Sultaniye adında bir şehir meydana getirmiştir," denilmekte ve Konya livasına bağlı kaza ve köylerdeki bazı yerlerin, Sultan Selim Külliyesi'ne vakfedildiklerine dair kayıtlar bulunmaktadır. Bu konuda geniş bilgi sayın Prof.Ömer Lütfi Barkan'ın **Vakıflar Dergisi II.** sayısında yayınlanan "Vakıfların bir iskân ve kolonizasyon metodu olarak kullanılmasında diğer şekiller" isimli makalesinde geniş bilgi bulunmaktadır. Söz konusu defterden öğrendimize göre;"Cami, imaret, han, hamam ile otuzdokuz dükkan ve iki değirmen yaptırılmış ve bu tesislerin masrafı için civardan 84 köy ve mezra'nın yıllık 11.000 akçe tutan geliri vakf ve tahsis edilmiştir." devamla "Bütün bu tesisatı muhafaza, tamir ve yolcuların muhtaç olduğu hizmetlerle birlikte zaruri ihtiyaçlarını temine yarıyacak, ticaret eşyasını orada bulundurup sattırmak için şehirli halka ihtiyaç hissedilerek, resmi bennak ve caba ve avarız-ı divaniye ve tekalifi örfiyeden muafiyet gibi imtiyazlarla muhtelif memleketlerden buraya halk getirilmiş ve iskan edilmiştir" denilmektedir.

H.980 (M.1572-1573) tarihli bir hükümlerle, yeni yapılan bu şehre halkın rağbet etmesi için yukarıda zikredilen imtiyazlar ve muafiyetler yeni gelecek kişilere de tanınmış ve şehrin nüfusu artırılmak istenilmiştir.

H.992 (M.1584) tarihli bir başka kayıta ise, Karapınar'a gelip yerleşen bazı göçmenlerin muafiyetleri elde ettikten sonra tekrar eski yerlerine döndükleri, ancak teftiş sıralarında birkaç gün gelip Karapınarda oturmakta oldukları belirtilmiştir. Bu yüzden kasabanın boşalmakta olduğu ve tedbirler alınması istenilmektedir.

Sadrazam Siyavuş Paşa için Seyyid Lokman tarafından H.991 (M.1588) tarihinde yazılan silsilename'de Sultaniye'nin kuruluşu hakkında geniş bilgi bulunmakta, 1684 yılında buradan geçen Evliya Çelebi Karapınarı "*Ab-ı havası ve bağ ve bahçesi latif bir kasaba*" olarak tanımlamaktadır.

6 Aralık 1766 da Karapınar'a gelen C. Niebuhr'un çifte minareli muhteşem cami dikkatini çekerken "*iki sıra dükkanları, güzel bir hanı vardır ve bunların hepsi kurşun örtülüdür*" demekte, külliyesinin bakımlı ve mamur olduğunu bildirmektedir.

XIX.yüzyıl ortalarında Karapınar'a uğrayan Hamilton, Karapınarı çok farklı görünümde bulmuştur. Karapınar külliyesinde gözle görülür bir harabiyet söz konusudur. Kurşun örtülü hanı metruk ve harap. Karapınar'da yüz kadar ev vardır. Menzilci, yardımcıları ve gühercile ocağında çalışanlardan başka kimse yoktur. Geri kalanlar bu gayri sihi muhiti bırakıp, Karacadağ'ın güney batısında yaylalarda yaşamaktadırlar.

Genel gelişimini kısaca anlattığımız Karapınar Sultan Selim Külliyesi ile Mimar Sinan'ın ilişkisine gelince: Mimar Sinan'ın hayatını ve eserlerini anlatan belli başlı yazmaların hemen hepsinde Karapınar'daki külliye, kısmen cami, hanı, imareti, hamamı dolayısıyla yer almıştır. Sinan'ın eserlerinden bahseden "**Tezkiret-ül Ebniye'de** Karapınar'da meşhur Selim Han Cami, Karapınar'da meşhur Sultan Selim Han İmareti ve Sultan Hamamı Karapınar'da" kayıtları bulunmaktadır. "**Tuhfet-ül Mimarın'de** ve "**Adsız Risale'de** "Camii Şerif ve İmaret ve Han-ı Sultan Selim Han der Karapınar" imaretler bölümünde de "Karapınar'da Sultan Selim-i Saninin İmareti" hamamlar bölümünde de "Karapınar'da Sultan Selimi Sani Hamamı" kayıtlarına rastlanılmaktadır. Bütün bu kayıtlar Karapınar'da Sultan II. Selim Külliyesi'nin Mimar Koca Sinan'ın eseri olduğunu göstermektedir.

Sultan Selim Külliyesi cami kapısındaki kitâbesine göre 971 H. (M. 1563/64) yıllarında inşa edilmiştir. Planından da görüleceği üzere çok simetrik bir şemaya sahiptir (Şekil 1). Bu şema Mimar Koca Sinan tarafından aynı yıllarda 1564'te Lüleburgaz'da inşaa edilmekte olan Sokollu Mehmet Paşa Külliyesi'nde de kullanılmıştır. (Şekil 2) Daha sonra Iğın'da H. 984 (1576-77) tarihli Lala Mustafa Paşa Külliyesi (Şekil 3), aynı yıllarda Havza'da inşaa edilen Sokollu Mehmed Paşa oğlu Kasım Bey Külliyesi'nde de aynı şemanın değişik varyasyonu uygulanmıştır.

Bütün bu şemaların birbirine dik iki eksen üzerinde planlandığı, ancak coğrafi şartlara ve topografik duruma göre bazı değişiklikler gösterdiği görülür.

XX.yüzyıl başlarında yaşanan yoğun savaşıardan Karapınar ve Sultan Selim Külliyesi de etkilenmiştir. Külliyesinin bazı kısımları cephanelik bazı kısımları hapishane olarak kullanılmıştır. 1930'lu yıllarda, büyük bir bölümü yıkılmış olan hanın iki kadınının zemin mülkiyeti Özel İdareye ve Belediyeye geçmiş, Özel İdare ise şahıslara satmıştır. Belediye mülkiyetindeki batı kanat üzerine dükkanlar inşa olunarak pazar yerine dönüştürülmüştür. Daha sonraki yıllarda park, belediye dükkanları ve çay bahçesi şeklinde kullanılmıştır (Resim2). Hanın doğu bölümünde önceleri bir otel var iken, daha sonra buraya yeni dükkanlar inşaa olunmuştur. Arasta, tümüyle yok olmuş, imaretin bazı bölümleri yıkılmış cami avlusu ve boş alanlar ağaçlandırılarak park şekline sokulmuştur (Resim 3,4,5).

Sinan'ın ölümünün 400. yılı olan 1988 yılında, Mimar Koca Sinan'ı anmak ve Selçuk Üniversitesi Mühendislik-Mimarlık Fakültesi, Mimarlık Bölümünün çevreye açılması çalışmaları çerçevesinde, Karapınar pilot bölge seçilmiş ve 1987-88 öğrenim yılı bahar yarı yılında tüm yarıyıl öğrenci proje çalışmaları Karapınar'da, Karapınar'ın ihtiyaçları doğrultusunda yapılmış ve bu arada bitirme ödevi olarak, Karapınar Sultan Selim Külliyesi restorasyonu verilmiştir. Burada yapılan incelemelerde rahmetli Ali Sami Ülgen ve sayın Prof.Ap-dullah Kuran'ın çalışmaları esas alınmış ise de, mevcut durumla bu çalışmaların bazı noktalarda ayrıldığı görü-lerek rahmetli Prof.Dr.Yılmaz Önge denetiminde sondaj kazıları yapılmış, belirsizliklerle karşılaşılması nedeniyle sonuç alınamamıştır. Projeler mevcut durum ve sayın Prof.Ap-dullah Kuran'ın restitüsyon çalışmalarına göre yapılmıştır.

Sayın Prof.Ap-dullah Kuran, Külliye'yi tam simetrik olarak çizmiş, hanları ortada dört ayağa oturan üç nefli tonoz örtülü olarak göstermiştir (Şekil 1). Ancak mevcutla bazı ayrılıklar vardır. Bunlar:

1. İmaretin doğu kanadındaki eyvanlar farklı yönlerle açılırken her ikisi de, avluya açılmıştır.
2. İmaretin batı kanadında, mevcutta eyvan bulunmamakta, iki hücreyi birbiriyle büyük bir kemer birleştirmektedir. Sn.Kuran'ın planında bu bölüm, aynen doğu kanatta olduğu gibi, eyvanlı olarak gösterilmiştir.
3. İmaretin iki kanadı arasında camiye geçiş için arasta hizasında kapı gösterilmiş ise de mevcut yapıda bu noktalarda yıkıldığını belirten herhangi bir iz bulunmamaktadır (Resim 6).
4. İmaretin kuzeyinde yer alan dükkan sayısı mevcut kalıntılarda beş olarak tesbit olunmakta ise de, Prof.Dr.Ap-dullah Kuran'ın planında altı olarak gösterilmiştir.
5. Hanın örtüsü ortada dört ayaklı üç sahınlı tonoz örtü gösterilmişse de her bir tonozun yaklaşık 9.00 m. açıklıkta olması duvar kalıntılarının 120-140 cm. olması bizde bazı tereddütleri uyandırmıştır. Ayrıca mevcut kalıntılarda tonozların yıkıldığını gösteren herhangi bir iz bulunmamaktadır.

Rahmetli Ali Saim Ülgen'in planında (Şekil 4) imaretin doğu kanadı doğru olarak işlenilmiş, ancak batı kanattaki iki mekanı birleştiren büyük kemer, duvar olarak gösterilmiştir. Hanlar ise, Prof.Apduallah Kuran'ın- kinden uzunluk olarak 1.5 kat daha büyük olarak çizilmiştir. Çatı örtüsü, ortada iki sırada 3'erden 6 ahşap sütunun taşıdığı ahşap çatı olarak gösterilmişse de, bu büyük açıklığı geçecek, ahşap boyutlarının yaklaşık 12 mt. olması bizde bazı tereddütleri uyandırmıştır.

Tüm bu tereddütler içerisinde 16 Ekim 1990 tarihinde kazılara başlanılmıştır.

Önce tüm külliye kırmızı kota alınarak mevcut oluşumun rölövesi çıkartılmış, bu arada kazı seviyesini tesbit etmek için sondaj kazıları yapılarak, mevcut zeminin 0.70 m -1.35 m., bazı bölgelerde 1.50 m.de temel izleriyle karşılaşılmıştır. Kazı alanındaki bazı yapıların istimlakinin gecikmesi, bazı bölümlerdeki müstecir-lerin yapılı boşaltmaması sonucu kazı, önce hanın orta bölümünde ve Arastada yoğunlaştırılmış ve sıra ile diğer bölümlerde de sürdürülmüştür. Yaklaşık 10 ay süren çalışmalar sonucu külliyenin gerçek boyutları ve plan şemaları tesbit olunmuştur (Resim 7).

Kazı çalışmaları sürerken öte yandan Sn. Yrd.Doç.Dr.Yusuf Küçükdağ Şer'i Siciller ve kayıtlar üzerinde araştırmalarını sürdürmüş ve bulduğu bilgileri bize aktarmıştır. Bu araştırmalar Sn. Yrd.Doç.Dr.Yusuf Kü- çükdağ tarafından "*Konya ve Çevresinde Sultan II. Selim'in Vakıf Eserleri ve Vakfiyeleri*" başlığında ya- yınlanacaktır. Bu belgelerden 1160 H. tarihli tamir keşfinde külliyenin yapıları, "*camii şerif ve imareti ami- re ve han-ı kebirler ve tavhane ve ambarlar ve buğday dingi ve mektebi şerif ve hamam ve şadırvan*" olarak sayılmaktadır. Dükkanlar zikredilmemektedir. Onarımda "*usta, hamamcı ustası, neccar, kurşuncu ve ırgat*" çalışmıştır. Kullanılan malzemeler ise "*kurşun, tahta, kireç, kızıltoprak, keten, kiriş, divan dire- ği, Horasan ve Çam tahtası*"dır. Bunun dışında 1162 H. tarihli diğer bir tamir keşfi bulunmakta, 1250 H. yılında ise mamurenin harap durumda olduğunu gösteren başka bir belge bulunmaktadır.

Mevcut izler, kazı sonucu bulunan izler ve buluntular ile yazılı belgeler değerlendirilerek hanın her ka- nadının dıştan dışa 32.50x47.00 m'lik bir alanı kapladığı, ortada 12 kagir ayağın taşıdığı, ahşap çatı ile örtü- lü olduğu sonucuna ulaşılmıştır. Hanın doğu dış duvarı bulunmuş, ancak batı duvarı temelleri üzerinde yeni binalar bulunması nedeniyle kazıya devam edilememiş, batı duvarı dış yüzeyinin nasıl bittiği tesbit olunama- mıştır (Resim 15; Şekil 5,6,7).

Camii çeviren ihata duvarının gerçek konumu ile, imaret mutfağının güneyindeki bölgede kazılara ile- riki yıllarda devam etmek ve külliyenin diğer bölümlerinde de gerçek durumu tesbit etmek dileğindedir.

Külliyenin restorasyonunda öncelik, kazılar ve gerçek konumları belirlenen imaret, mutfak, Arasta ile hanlar bölgesine tanınmıştır. Sadece Hanlar, güncel işlevlerini yitirmeleri nedeniyle, Karapınar'ın ihtiyacına cevap verebilmek için işyeri olarak planlanmıştır. Bunun yanı sıra iki yönde yollar hanların üzerinden geçme- leri nedeniyle bu bölgelerde kesit restorasyonu uygulanmıştır.

2. Konya Mahkeme Hamamı (Hamamı Cedid-Yeni Hamam): (Resim 1,2)

Konya'da Hükümet Konağı, Hoca Hasan Camii, PTT, Ziraat Bankası, İplikçi Camii, Merkez Bankası, Sanayi Mektebi, Şerafeddin Camii, Şemsi Tebrizi Camii ve Türbesi, Ali Efendi Muallimhanesi ve Eski Os- manlı Bankası gibi tescilli anıtların toplu olarak bulunduğu bir alanın, kuzeyinde yer alan Hamam, Karama- noğlu II. İbrahim Bey tarafından Konya'da yaptırılan imaretin vakfı olarak önceleri (Hamam-ı Cedid, Yeni Hamam) olarak isimlendirilmiş, daha sonra Konya Mahkemesinin yakınında yer alması nedeniyle Mahkeme Hamamı ismiyle meşhurlaştırılmıştır. Cumhuriyet dönemi öncesinden günümüze sağlam olarak kalabilmiş dört hamamdan birisidir. Kentin merkezinde yakın tarihe kadar çalışmakta iken, Vakıflar Genel Müdürlüğü'nün restorasyon kararı ile çalışmasına ara verilmiş ve onarıma alınmıştır. 1991 yılında ihalesi yapılmış ancak, el- de proje olmaması nedeniyle, yalnız temizleme çalışmalarına başlanılabilmektedir.

Vakıflar Genel Müdürlüğü'nce S.Ü.Müh.Mimarlık Fakültesi Döner Sermaye İşletmesi'nden Konya Mahkeme Hamamı'nın rölöve, restorasyon ve çevre düzenleme projelerinin hazırlanması istenilmiş, imzala- nan protokolle işe başlanılmıştır. Öncelikle yapının mevcut rölövesi çıkartılmış, bu arada döşemeler söküle- rek, cehennemlikler temizlenmiş ve sıvalar raspa edilmiştir. Sıvaların altında yapının çeşitli dönemlerde tamir edildiği, değişikliğe uğradığı tesbit olunmuştur. Orijinal izlere göre yapının restorasyon projeleri hazırlanmış ve uygulamaya geçilmiştir.

Çifte hamam olan Mahkeme Hamamı'nın kazı ve sıva raspası sonucunda;

a. Erkekler Bölümünde:

-**Cameliklik (Soyunmalık)** bölümünün pandantifli kubbesinin yıkıldığı XX. yüzyıl başlarında, üstü- nün muhdes ahşap örtüyle örtüldüğü tesbit edilmiştir. Mevcut duvarların büyük bir bölümünde harcın bozul- duğu, yer yer çamur harçla onarıldığı görülmüş, kubbenin ihyası durumunda, kubbeden gelecek yüklerin mevcut duvarlarla taşınamayacağı anlaşıldığından XX. yüzyıl başlarında yapılan muhdes örtünün aynen ko- runması fikri ağırlık kazanmıştır (Resim3).

-**Hela bölümü;** çevredeki kanalizasyon şebekesinin kodu kurtarmadığı için yükseltilecek, hamamın di-

şına alınmış, üst örtüsünün büyük bir bölümünün çökmesi nedeniyle alade bir onarımla kapatıldığı görülmüştür. Ancak gerçek kubbeye geçiş izlerinin de yok olması nedeniyle, mevcut oluşum ıslah edilmiştir (Resim 4).

-İlklık bölümü tepe ışıklarının tümünün kapatıldığı, muhdes tepe pencereleri açıldığı görülmüştür. Köşe tromp ayaklarının kesilerek ortadan kaldırıldığı tesbit edilmiş, halvet ile bağlantıyı sağlayan orijinal kapının kapatılarak muhdes kapı açıldığı görülmüştür. Kubbe orijinal biçimiyle onarılmış, tromp ayakları, bulunan orijinal ayak temellerine göre tamamlanmıştır. Yalnız halvetle bağlantıyı sağlayan muhdes kapı kapatılmayarak, orijinal kapı ile birlikte çifte kapılı olarak bırakılmıştır. Bu kararda bir başka etken olarak yaşlı ve hastaların durumunda gözönünde tutulmuştur (Resim 5,6,7).

-Traşlık: Üst örtünün bir bölümünün yıkıldığı, kırılmaç yuvası biçiminde yükseltildiği gözlenmiş, muhdes ekler kaldırılarak, orijinal şekliyle onarılmıştır (Resim 8).

-Sıcaklık: Muhdes tepe ışıkları kapatılarak orijinal şekliyle onarılmıştır. Halvetlerden kuzeydekilerin kubbesi orijinal olup, aslına uygun olarak onarılmıştır. Güneydekilerin ise daha önceki onarımlardan tamamıyla yenilenmiş olmaları nedeniyle orijinal izler bulunamamış mevcut duruma göre onarılmıştır (Resim 9,10,11).

b. Kadınlar Bölümü:

-Camekanlık (Soyunmalık) bölümü temel izlerine kadar orijinalliyini kaybetmiş olduğundan, erkekler bölümü camekanlığı esas alınarak onarılmıştır.

-Hela ve Traşlık: Bu bölümde bazı garipliklerle karşılaşmıştır. Erkekler bölümü ılıklik eyvanının bu bölüme girdiği arada muhdes bir duvarın varlığı görülmüş, orijinal şekli tesbit edilemediğinden eyvanın derinliği azaltılarak onarılmıştır.

-İlklık: Erkekler bölümünde olduğu gibi burada da tromp ayaklarının kesildiği, halvete muhdes kapı açıldığı görülmüş, orijinaline göre onarılmıştır. Erkekler bölümündeki gibi muhdes kapı bırakılmıştır.

-Sıcaklık: Erkekler bölümüne göre oldukça yalın ve problemsiz olması nedeniyle mevcut durum onarılmıştır. Yalnız halvet geçişlerindeki bir sıra mukarnas bademleri orijinaline göre onarılamamıştır. Bunda etken işçilik olup, erkekler bölümünden önce onarılması nedeniyle, sıvacılar değiştirilmiştir.

c. Dış kubbeler: Hamamın üst örtüsündeki sıvalar ve dolgular temizlenmiştir. Ancak sıcaklık ve ılıklik kubbelerinde bağlayıcı harçların özelliklerini yitirmiş olmaları nedeniyle, kubbelerin tahkimi için birer tamburla sarılmış ve üstleri demirli mozaikle kaplanmıştır (Resim 12,13).

d. Çevre düzeni: Hamamın rölevesi çıkartılıp mülkiyet hudutlarına bağlandığında, hamamın çevresinde, 4-10 m.lik bir boşluğun bulunduğu görülmüştür. Bu bölümlerde sondajlar yapılırken, boşlukların kül ve molozlarla doldurulduğu görülerek temizlenmiş ve hamam bir takviye duvarı ile çevrilmiştir. Ancak hamamların yapısı gereği dış cephe vermemeleri nedeniyle, çevreye bir sıra dükkan projelendirilerek vakfa gelir getirmesi, istenilmiştir. Bu çerçevede hazırlanan çevre düzeni projeleri Konya Kültür ve Tabiat Varlıklarını Koruma Kurulu'na tasdik ettirilmiş hamamın yer aldığı Karatay İlçe Belediyesi'ne de gerekli imar planı tadilatları yaptırılarak, projenin geçerliliği sağlanmıştır. Şu anda ihalesi yapılarak projenin kalan bölümünün uygulanmasına geçilecektir.

Kaynakça:

Karapınar Selimiye Külliyesi:

O.Aslanapa; **Osmanlı Devri Mimarisi**, İstanbul, 1986.

M.Ayaşlıoğlu; "Konya'daki Abidelerin Bugünkü Vaziyetlerine Umumi Bir Bakış", **Konya Halkevi Dergisi**, sayı: 84-85. Konya 1945.

Ö.L.Barkan; "Vakıfların Bir İskan ve Kolonizasyon Metodu Olarak Kullanılmasında Diğer Şekiller" **Vakıflar Dergisi**, II. Ankara 1942, ss.355-367.

Bertrandon de la Broque're; **Le Voyage d' Outremer**, Paris, 1962.

S.Eyice; "Sultaniye-Karapınar'a Dair" **İ.Ü.Edebiyat Fakültesi Dergisi**, c.XV. sayı.20. ss.117-140.

H.Gündoğdu; "Karapınar ve Kayalı Köyü Yakınlarındaki Yağma Pınarı Camii" **Vakıflar Dergisi**, sayı. XVII, Ankara 1983, ss.141-147.

H.Gündoğdu; "Karapınar'da Selimiye Külliyesi" **Kültür ve Sanat**, sayı 29 İst.1989, ss.40-42.

İ.Gündüz; **Bütün Yönleriyle Karapınar**, Konya 1980.

Y.Halaçoğlu; **XVIII. yüzyılda Osmanlı İmparatorluğunda İskan Siyaseti ve Aşiretlerin Yerleştirilmesi**, Ankara, 1988.

- U.İgdemir; "Türk-İslam Devri Kitabe Estampajları" **BelleTen**, c.XIV. Ankara, 1941.
- İ.H.Konyalı; **Abideleri ve Kitabeleriyle Konya Tarihi**, Konya, 1964.
- A.Kuran; "Mimar Sinan'ın Yapısı Karapınar İl. Selim Camii'nin Proporsiyon Sistemi Üzerinde Bir Deneme" **VII. Türk Tarih Kongresi**, Ankara, 1972, cilt II, ss.711-724.
- A.Kuran; **Mimar Sinan**. İstanbul, 1986.
- C.Orhonlu; **Osmanlı İmparatorluğu'nda Derbent Teşkilatı**, İstanbul 1967.
- M.Önder; **Mevlana Şehri Konya**, Konya 1962. (II. Baskı Ankara, 1971)
- O.Ş.Uludağ; "Karapınar'daki Selimiye Camii" **Konya Halkevi Dergisi**, sayı. 35, Konya, 1941.
- H.G.Yurtaydın; **Matrakçı Nasuh**. Ankara, 1963

Konya Mahkeme Hamamı:

İmar Komisyonu Raporu; Konya Şehri, Konya, 1963, s.16.

İ.H.Konyalı; **Abideleri ve Kitabeleriyle Konya Tarihi**, Konya 1964., s.1070

M.Önder; **Tarihi Turistik Konya**, Konya, 1956, s.67.

M.Önder; **Mevlana Şehri Konya**, Ankara, 1971, s.312.

TARTIŞMA

Başkan- Sayın Dülgerler'e teşekkür ediyorum.Soru yöneltmek isteyenler varsa lütfetsinler.

Bir Dinleyici- Benimki bir soru değil Sayın Osman Nuri hocamıza, bir teşekkür. Çünkü, Osman Nuri Hocamız, yaptığı hafriyatlarla, restorasyonda varsayımın ne kadar yanlış olduğunu gösterdiler. Apdullah Hocamız veya Ali Saim Hocamız, isteyerek yapmamışlar; ama, kendi en iyi bildikleriyle çizdikleri varsayımlar, gerek hafriyatlarla, gerek yakın incelemeyle varsayımların büyük bir hata olduğunu göstermiş oluyorlar. Bunun için Sayın Osman Nuri Bey'e teşekkür ediyorum.

Benim, Osman Nuri Bey'den sonra konuşmak istememin nedeni, Aylin'den sonra gelişi ve Aylin'i tamamlayışı. İlyas Bey Camii'ni tamamlıyor âdetâ. Çünkü, İlyas Bey Camii'nde, varsayımlara gitmemek için müthiş bir enerji sarf edilmiş; yani, yapılan dehşetli bir çalışmayla karşı karşıya idik. En büyük özveriye de, varsayımaya yer vermemek için yapmışlardır. Bunu galiba, Sayın Osman Nuri Hocamız bize gayet iyi gösterdiler. Bunun için Sayın Osman Nuri Hoca'ya da teşekkür ediyorum; ancak, elimizde, öyle zannediyorum ki bundan sonra da herhalde güzel çalışmalar gelecek. Buna rağmen, İlyas Bey Camii'nde yapılan çalışmanın önemine işaret etmeden geçemeyeceğim. Elimizde, galiba, gayet iyi bir ön araştırması yapılmış ve restorasyonu acil olmayan bir konuyla karşılaşıyoruz. İlyas Bey Camii'nin hemen bitirilmesi için ne bir halk baskısı var, ne bir politik baskı var. Eğer yanılıyorsam Vakıflar Genel Müdürlüğü beni düzeltebilir. Ancak, böyle baskı olmayan bir yerde ve böyle güzel bir ön çalışması olan bir yerin, çok iyi bir eğitim merkezi olacağı kanısındayım. Yani, bu bizi acele bir restorasyona götürmez, bu bizi örnek bir restorasyona götürecektir bütün verilere sahip bir örnektir. Ayrıca, Milet gibi, bir ören yeri içinde olması da, bunun bir okul olması, hepimize, bu varsayımlarla yapılacak yanlışlara düşmemek için uzun süre nasıl bir ön çalışma yapılması gerektiğini göstermesi bakımından, Vakıflar Genel Müdürlüğü'nün eline çok iyi bir fırsat geçmiştir.

Öyle zannediyorum ki Sayın Enver Bey de buna katılacaklar. Bu fırsattan yararlanarak, İlyas Bey Camii'ni, örnek bir restorasyon yeri olarak değerlendireceklerdir.

Gerek Kabaoğlu'na, gerek Osman Nuri Bey'e bu fırsatı verdikleri için teşekkür etmek istiyorum.

Rağıp Uğural- Efendim, arkadaşımızın, Karapınar Selimiye Külliyesi'yle ilgili verdikleri bilgileri hayranlıkla, biraz da ibretle seyrettik. Verdikleri bilgilere teşekkür ederim.

Burada, bu külliyenin gerek hamam, gerek han, gerek diğer hususlarındaki binaların, başkalarının eline geçmiş binaların, başkalarının elinde olduğu için çalışmalarda zorluklar olduğunu ifade buyurdular. Ben, bir hususa dikkat çektim; şimdi, tapu kadastro ile bu restorasyon çalışmaları yapanlar ve Vakıflar İdaresinin bazı noktalarda anlaşmaları gerekir. Cumhuriyetin başından beri, peyderpey tapu kadastro çalışmaları yapılıyor. Bu çalışmalarda, kadastro heyeti, tespitlerinde vakıf eserlere, bu vakıftır, binaenaleyh bunu vakfa kaydedelim diye gayret göstermiyor, hassasiyet göstermiyor. Birçok yerlerde, vakıf taşınmazlar şahısların üzerine kaydediliyor ve o şahısların elinden tekrar kurtarıp da vakfa mal etmek çok zorluklara sebep oluyor.

Benim mütevelliisi bulunduğum Gaziantep'te bir hamamın bir hissesi şahısların üzerine kaydedildiği

için, yıllardan beri dava etmekteyim bunu kurtarmak için. Bundan üç sene evvel, Darendede 4-5. dedemin, dedemin çocuklarının yaptıkları pek çok vakıflar var, taşınmazlar var. Haber aldım, buraya kadastronun geleceğini. Üç sene evvel, kadastro geldiği zaman şu şu vakıf taşınmazların muhakkak vakıfların üzerine kaydı yapılsın, bunlar şahısların üzerine kaydedilmesin dedim. Kaymakamdan cevap aldım, "zamanı gelince, kadastro geldiği zaman bu dikkate alınacaktır" dediler. Kadastro Darendeye gelmiş, çalışmış, haber aldım, dediler ki bütün vakıf taşınmazlar şahıslar üzerine kaydedilmiş durumdadır.

Bundan bir müddet evvel, bir ay evvel, Darendede kadastro müdürüne telefon ettim, böyle bir müracaatım var, ne yaptınız diye. "Vallahi, oradaki şeyler, mahallinden ehli vukuf tayin ediyorlar, bir heyet tayin ediyorlar, o heyetin gösterdiği zilyetlerin üzerine kaydettik" dediler.

Bu itibarla, tekrar ediyorum, evvelsi gün Kadastro Umum Müdür Muavini de buradaydı, şimdi burada mı bilmiyorum. Muhakkak kadastro çalışması gideceği zaman, Kadastro Umum Müdürlüğü Vakıflara bildirmeli, demeli ki, "Fılan yerde çalışmalarımız oluyor, oradaki vakıf eserler hakkında envanter varsa, bizim oradaki müdürlüğe intikal ettirelim de, bu vakıf eserler şahısların eline geçmesin."

Arkadaşlar, şahısların eline geçiyor. Bir müddet haber alınmazsa şahıslar başkasına satıyor. Sonra bunları elde etmek için mahkemeye gitmek lazım geliyor. Mahkeme de ispat edemiyor, bu suretle vakıf eserler ziyan olup gidiyor.

Evvelsi gün, Misak-ı Millî hudutlarımızın dışındaki vakıf eserlerimiz üzerinde durduk, tapularından falan konuştuk; ama bizim yurdumuzdaki, bayrağımızın altındaki topraklardaki vakıf eserlere sahip olamıyoruz. Onları korumamız için, onların üzerine titrememiz için, bu ata yadigarını devam ettirmek için, bu söylediğim noktalara dikkat edilmesini bilhassa nazarı âtilerinize arz eder, saygılarımı sunarım.

Başkan- Teşekkür ediyorum.

Sadi BAYRAM- Sayın misafirlerimiz, Yılmaz Önge Restorasyon Seminerinin Üçüncü Oturumunu açmadan önce, Abide ve Yapı İşleri Dairesi Başkanı Sayın Ali İŞİK'a, bazı açıklamalarda bulunmak üzere söz veriyorum. Buyurun efendim.

Ali İŞİK- Değerli misafirlerimiz, kıymetli arkadaşlarım; sabahtan bu yana, mesai arkadaşlarımın tebliğlerini dinlediniz. Ben de sizlere, çok kısa bilgiler sunmak istiyorum. Öncelikle, Sayın Hocamı Rahmet ve şükranla anıyorum. Nur içinde yatsın, Allah gani gani rahmet eylesin. Şu anda, en son Sayın Osman Hocamın anlattığı konularda, Yılmaz Hocamın da büyük emek ve katkıları vardır. İnşallah, Karapınar'da başlayacağımız restorasyon işini de, levhaya Sayın Hocamın ismini yazarak tamamlamak istiyorum.

Balıklı Tekkesi'yle ilgili olarak, sabahleyin arkadaşlarım güzel bir çalışmayı sergilediler. Kuruldan çıkacak kararı müteakip tekke, 1993 yılında onarıma alınacaktır. Ayrılan ödenek 750 milyon liradır.

Ben, yıllardır daire başkanlığı yapan bir kişi olarak şunu söylüyorum: eski eser olarak görüyorum ben tekkeyi, camiye, hanı, hamamı; tümünü eski eser olarak görüyorum. Hiçbir ayırım yapmak istemiyorum. Sabahleyin de Sayın Valimi davet ettim. Arzu edenler olursa, yine onlarla birlikte tekkeyi görmeye, bu çalışmanın ne kadar yerinde olduğunu görmeye davet ediyorum.

1993 yılında, 750 milyon liralık bir ödenekle tekke onarıma alınacaktır. Belediye, çevre tanzimi ve duvarı dahil bitirmiştir.

Kıbrıs'taki eski eserlerin onarımı konusuna, 1990 yılının son aylarında yapılan protokolla başlanmıştır. Bazı sorunlarımız vardır. Sayın Genel Müdürümün de katılacağı, Sayın Filiz Oğuz, Ben ve Enver Bey'in katılacağı bir heyetle Kıbrıs'a gidip oradaki idarî konuları halledeceğiz ve çalışmalarımız hızla devam edecektir. 1993 yılında ödeneğimiz 14 milyar liradır. 8 tane eski eser onarıma alınacaktır.

Öncelikle şunu ifade ediyorum: Biz orada, Türkiye'deki müteahhit arkadaşlarımızı götürdük. Tecrübeli arkadaşlarımızdan yararlanmak suretiyle oradaki restorasyona da başladık. 1993 yılında Kuzey Kıbrıs Türk Cumhuriyeti'ndeki müteahhitlerden de birkaçına iş vermeyi planlıyoruz.

Sorunlarımız idaridir. Teknik sorunlar değildir. Bunları çözeceğimize ve 1993 yılı başlarında ve inşallah 1993 Vakıf Haftasında da, yapılan çalışmaların, önce şimdiki halini gösterdik, sonra da çalışmaların sonuçlarını göstermek arzusundayız.

Sayın Aylin Kabaoglu Hanımefendiye çok çok teşekkür ediyorum. Her ne kadar bu işin sorumlusu Vakıf İnşaat ise de, en büyük hisse, en büyük emek, gayret Aylin Hanım'dan gelmiştir. Ben kendisine vaadediyorum, inşallah 1 milyar 500 milyon lira keşif bedelli bu işin ikinci etap ihalesi Vakıf İnşaat'a, taşeron olarak da Aylin Hanım'a verilecektir. Çok güzel çalışmaları vardır. Arzu edenlerin, arzu ettikleri takdirde, gidecek olan arkadaşlarımızla beraber refakatlerini sağlayıp burayı görmelerini arzu ediyorum. Fikir fikirden daima üstündür. Çok başarılı bir proje çalışması yapılmıştır. Yine Aylin Hanım, önerileriyle birlikte bu çalışmalara katılacaktır. Şu anda dosyam, Sayın Genel Müdürün imzasındadır.

Rahmetli Hocam Yılmaz Önge ve Osman Nuri Dülgerler Bey'in büyük çabalarıyla Mahkeme Hamamı çok güzel bir restorasyon geçirmiştir. Müteahhit firmaya teşekkür ediyorum. Gerçekten çok güzel bir onarım geçirmiştir. Etrafındaki kamulaştırmalar da yapıldıktan sonra, meydana çıkan alan üzerine 23 tane dükkân yapılacaktır. Bunun dosyası, henüz daha işin geçici kabulü yapılmadığı için hazırlanamamıştır. 1 ila 1,5 milyar liralık bir ödenekle, 1993 yılında hamamda kalan işler artı 23 tane dükkânın ve çevre tanziminin yapılmasına geçilecektir.

Karapınar Külliyesi en büyük idealimdir. Biz, 1992 yılında buraya bazı arkadaşlarımızı davet edip götürmek arzusunda idik. Fakat, yoğun işler nedeniyle bu mümkün olmadı. İnşallah kısa zamanda burayı ziyaret edeceğimiz ve çok değişik bulgularla, çok değişik öğelerle karşılaştık. Sayın Hocam nur içinde yatsın, Osman Hocamız da endişelenmesin, keşfimiz 6 milyar liradır. Dosya benim masamdadır. İnşallah bütçemiz ayın 15'ine kadar çıktıktan sonra, Sayın Bakanımızın onaylarını alarak, bunu ihaleye koymak arzusundayız. Oradaki çalışma 1992 fiyatlarına göre 6 milyardır, bitiş tarihi 1995'tir, bu 10 milyarın üzerindedir. Sayın Bakanımızın olurlarını müteakip, bu çalışmalara başlanacaktır.

Fakat, ben şunu arzu ediyorum: İlk durumuyla son durumu çok farklıdır. İnşallah 1993 yılı Vakıf Haftasında, şu an mevcut vaziyetini gördüğümüz durumların gelişmişini göreceksiniz. Arzum ve isteğim budur. Sayın Bakanım, Sayın Genel Müdürüm, bu konuda olumlulardır. Onay vereceklerine inanıyor ve güveniyorum ve sizi de bundan haberdar etmek istiyorum. Arzu edildiği takdirde, Konya'daki- Konya'daki Çağalade Bedesten'i biraz sonra Yaşar Hanım anlatacaklar- Alaaddin Camii, Konya Karapınar ve Mahkeme Hamamı, hepsi bir yerdedir bunların, arzu eden arkadaşlarımız olursa lütfen beni haberdar etsinler, ben de katılıyorum, Enver Bey'den de istirham ederiz, o da katılırlar, ve bu yerleri öncelikle şu vaziyetiyle görmek isteyen arkadaşlarımızın görmelerini arzu ediyorum. Çünkü, 1993 yılının Vakıf Haftasında Karapınar'ın bir sene sonraki şekli sizlere anlatılacaktır. Aynı şekilde Konya'daki Alaaddin Camii, Devlet Su İşleri Genel Müdürlüğü'nün büyük gayretleriyle bitirilmiştir. Şu anda restorasyon çalışmalarına başlanmıştır. Keşif bedeli 4 milyar liradır.

Şöyle bir hesapladığımız zaman, şu kısacık bilgiler içinde, 1993 yılı için 5 tane esere ayırdığımız para, 5 milyar civarındadır. 1993 yılında Vakıflar Genel Müdürlüğüne, Devlet bütçesinden verilen rakam 76 milyar, Akaryakıt Tüketim Fonu'ndan verilecek rakam 50 milyar toplam 126 milyar lira civarındadır ve biz 300'ün üzerinde eseri onarıma almayı planlıyoruz. İlk etapta da ihalelere bu aydan itibaren başlıyoruz.

Beş yıldır, bu yıl dahil olmak üzere, Vakıflar Genel Müdürlüğüne tahsis edilen ödeneklerin tümü harcanmıştır. Gerçekleşme yüzde 100'dür.

Vakıflar Genel Müdürlüğü, sadece restorasyon yapmıyor. Kamulaştırma yapıyor. Konya'da çalışan arkadaşlarımız ve gören arkadaşlarımız bileceklerdir; çok binanın etrafında, çok eski eserin etrafında yapılar var idi; bunlar temizlenmiştir ve Konya pilot bölge seçilmiştir. Bu pilot çerçeve içerisinde de, eski eserlerin etrafı temizlendikten sonra restorasyona başlanılmıştır.

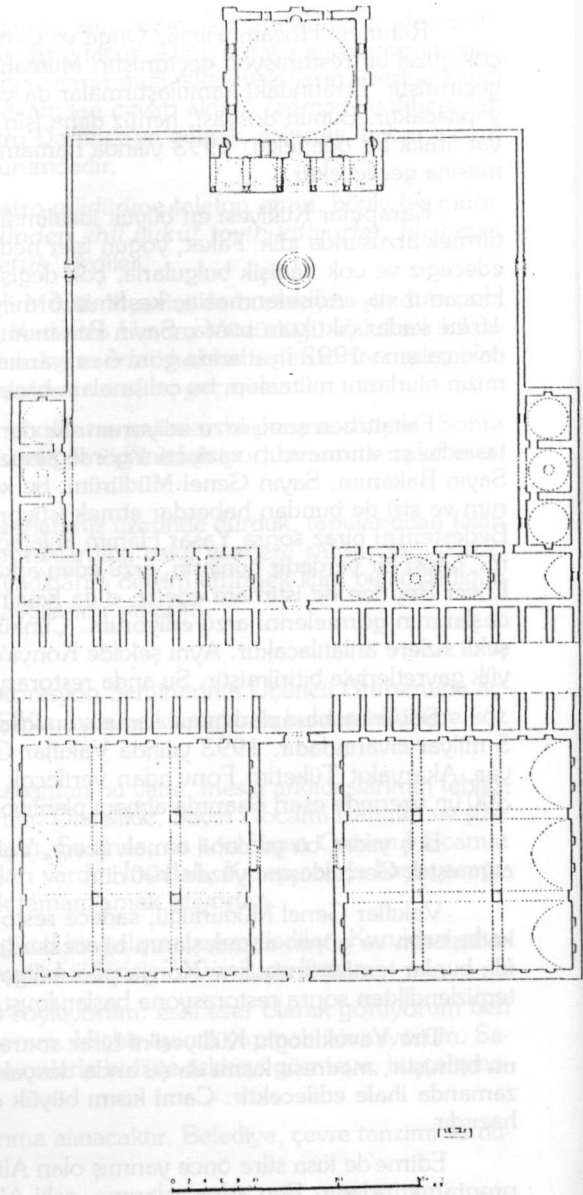
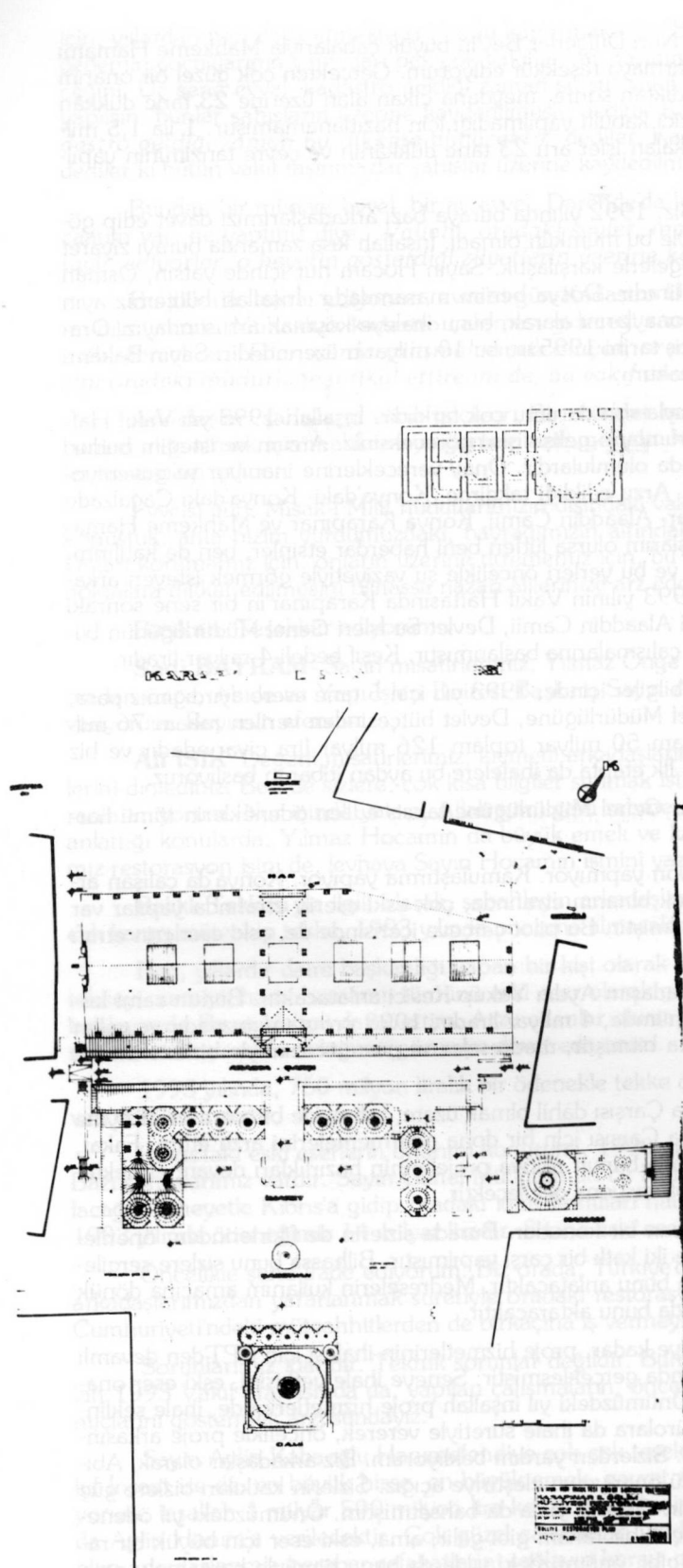
Tire Yavukluoğlu Külliyesi'ni biraz sonra arkadaşım Aydın Yakup Kesici anlatacaktır. Bunun cami kısmı bitmiştir, medrese kısmı da şu anda dosyalar önümde, 4 milyar liradır, 1993 programımızdadır ve yakın zamanda ihale edilecektir. Cami kısmı büyük çapta bitmiştir, medreseler ve çevre tenzimiyle birlikte ihalesi hazırdır.

Edirne'de kısa süre önce yanmış olan Alipaşa Çarşısı dahil olmak üzere, Edirne'de birçok eserimiz yine programımızdadır. Ben arkadaşlarıma, eski Alipaşa Çarşısı için bir dona getirmemelerini arzu ettim. Fakat, Cansen Hanım kısa bir şekilde değinecektir. Şu anda bunun rölöve projelerinin hazırlıkları devam etmektedir. Bu çalışmalar devam edecek, arkasından da restorasyona geçilecektir.

Yaşar Hanım'ın anlatacağı konu çok enteresan bir konudur. Burada sizlerin de fikirlerinden, önerilerinden istifade etmek istiyorum. Bir bedesten içinde iki katlı bir çarşı yapılmıştır. Bilhassa bunu sizlere sergilemek için arkadaşlarıma rica ettim. Kendisi biraz sonra bunu anlatacaktır. Medreselerin kullanım amacına dönük bir çalışmasının eserdir. Bina bitmiştir. Arkadaşım da bunu aktaracaktır.

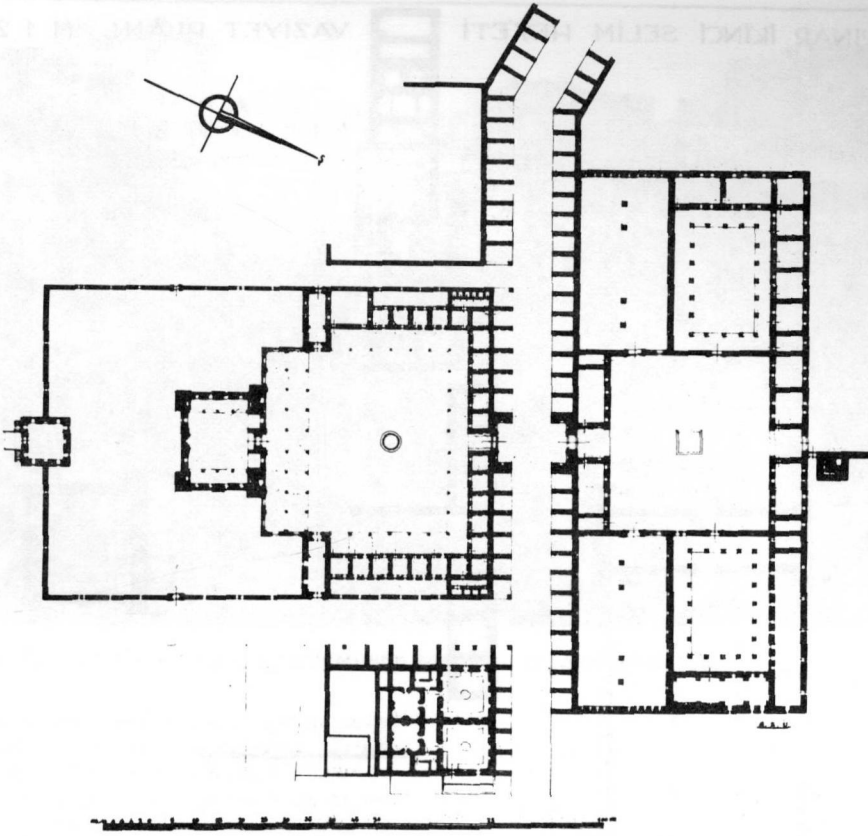
Biz, Vakıflar Genel Müdürlüğü olarak, 1992'ye kadar, proje hizmetlerinin ihalesi için DPT'den devamlı ödenek talebinde bulunduk. Bu talebimiz 1993 yılında gerçekleşmiştir. Seneye ihale yetkisini, eski eser onarımında olduğu gibi, proje hizmetlerinde de aldık. Önümüzdeki yıl inşallah proje hizmetlerini de, ihale şeklinde üniversitelerle anlaşmak suretiyle, piyasadaki bürolara da ihale suretiyle vererek, öncelikle proje arkasından restorasyon ilkesine bağlı kalmayı düşünüyoruz. Sizlerden yardım bekliyorum. Biz arkadaşlar olarak, Abide ve Yapı İşleri Dairesi Başkanlığı olarak, her türlü öneriye ve eleştiriye açığız. Sizlerin katkıları bizlere güç verecektir. Para sıkıntımız büyük çapta halledilmiştir. Geçmiş yılda da bahsetmiştim. Önümüzdeki yıl ödeneğimiz 126 milyar liradır. Bu yeni yapı için belki küçük bir rakam gibi gelir; ama, eski eser için büyük bir rakam değildir. Ama hedefimiz, beş yıl önce olduğu gibi, önümüzdeki yılda da bunu tümüyle harcamak, ama hakkıyla harcamaktır.

Bu düşüncelerle hepinize teşekkür ediyorum, saygılar sunuyorum.



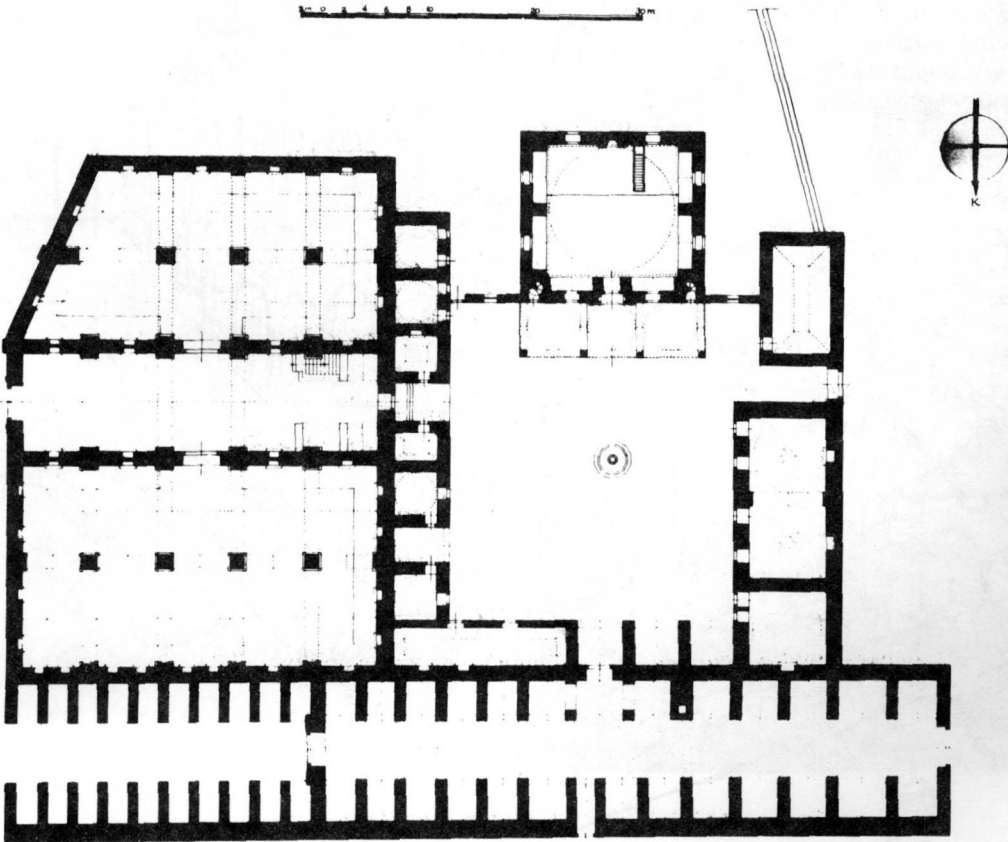
Şekil 1. Karapınar II. Selim Külliyesi
(Prof.A.Kuran'ın restitüsyon çalışması).

Şekil 5. Karapınar
II. Selim Külliyesi
restitüsyon vaziyet planı.



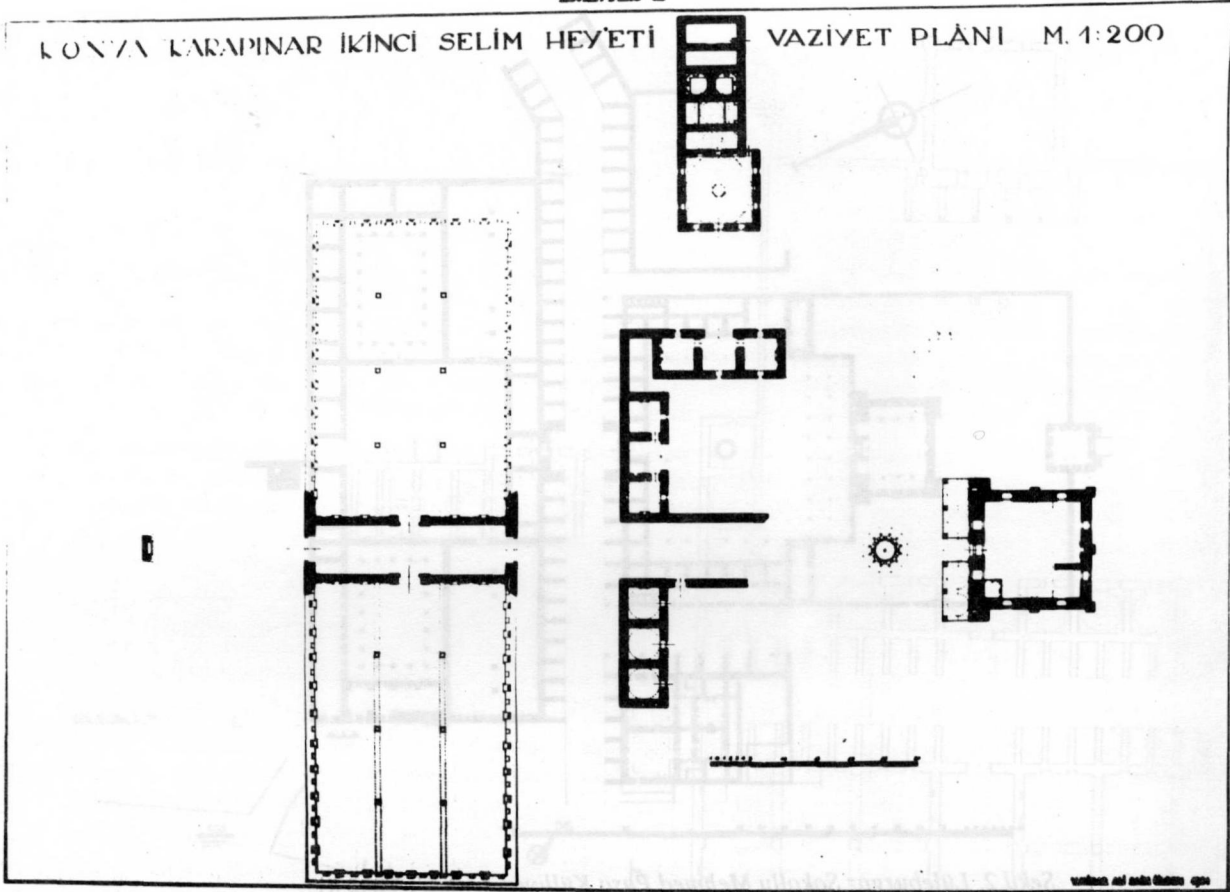
Şekil 2. Lüleburgaz Sokollu Mehmed Paşa Külliyesi (A.S.Ülgen'den).

Şekil 3. Konya Ilgın Lala Mustafa Paşa Külliyesi (A.S.Ülgen'den).



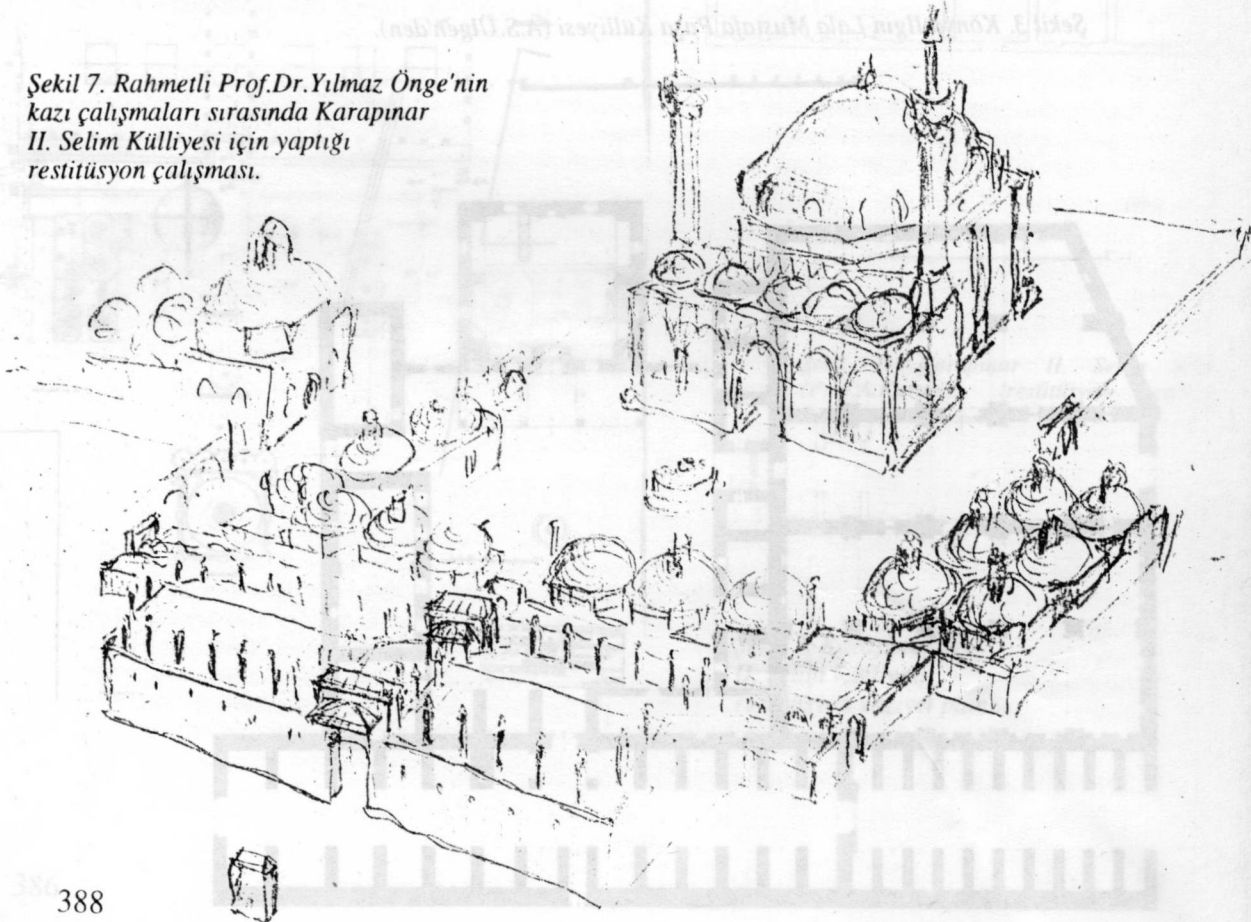
KONYA KARAPINAR İKİNCİ SELİM HEY'ETİ

VAZİYET PLANI M. 1:200



Şekil 4. Ali Saim Ülgen'in rölöve planı.

Şekil 7. Rahmetli Prof.Dr.Yılmaz Önge'nin kazı çalışmaları sırasında Karapınar II. Selim Külliyesi için yaptığı restitüsyon çalışması.



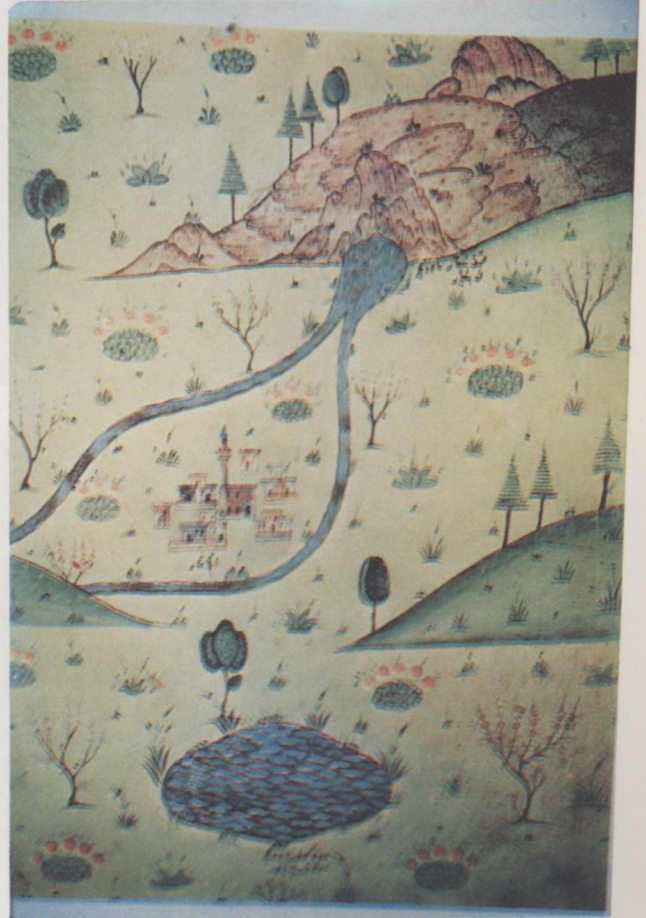
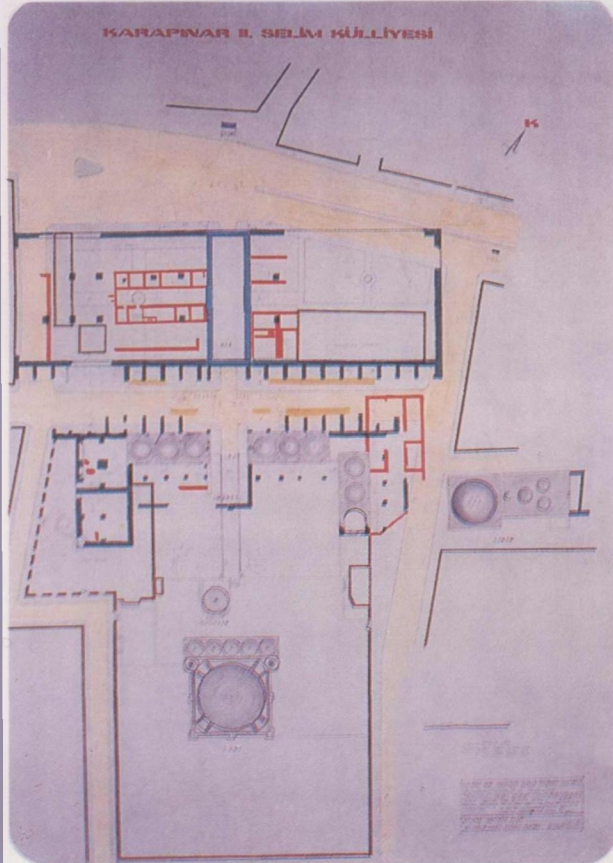
Karapınar II. Selim Külliyesi



7. Karapınar II. Selim Külliyesi arasta bölümünün kazı sonrası genel görünüşü.

Şekil 6. Karapınar II. Selim Külliyesi kazı sonrası vaziyet planı. Kahverengi çizgiler mevcut oturumu; Kırmızı çizgiler Muhdes yapı izlerini; Açık mavi çizgiler hanın bugünkü kalıntılarını; yeşil çizgiler kazıda bulunan orijinal izleri; koyu sarı çizgiler kazıda bulunan orijinal yol ve kaldırım göstermektedir.

1. Karapınar ve çevresini gösteren minyatür (Matrakçı Nasuh'dan).





8. Karapınar
II. Selim Külliyesi
doğu bölümünün
kazi sonrası
genel görünüşü.

9. Karapınar
II. Selim Külliyesi
batı bölümünün
kazi sonrası
genel görünüşü.



10. Karapınar
II. Selim Külliyesi
kazi sonrası bulunan
mutfak bölümü
temel izleri.



11. Karapınar II. Selim Külliyesi Hanı'nın batı bölümünün kazı sonrası genel görünüşü.

13. Karapınar
II. Selim Külliyesi Hanı
doğu bölümünün
kazı sonrası
genel görünüşü.



12. Karapınar II. Selim Külliyesi Hanı batı bölümündeki muhdes izler.





14. Karapınar II. Selim Külliyesi Camii genel görünüşü.

15. Karapınar II. Selim Külliyesi Arastası temellerinin takviyesi.



1. Konya Mahkeme Hamamı restorasyon öncesi genel görünüşü (kuzeybatıdan)



2. Konya Mahkeme Hamamı restorasyon öncesi genel görünüşü (kuzeydoğudan)

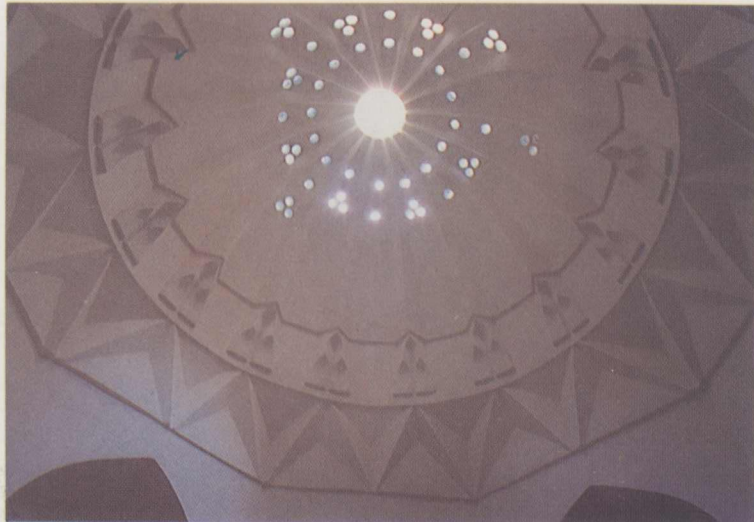
3. Konya Mahkeme Hamamı erkekler bölümü soyunmalığının sıva raspası sonrası genel görünüşü.





4. Konya
Mahkeme Hamamı
restorasyon sonrası
hela kubbesinin
görünüşü

5. Konya
Mahkeme Hamamı
erkekler kısmı ılık bölümü
siva raspası sonrası
genel görünüşü.



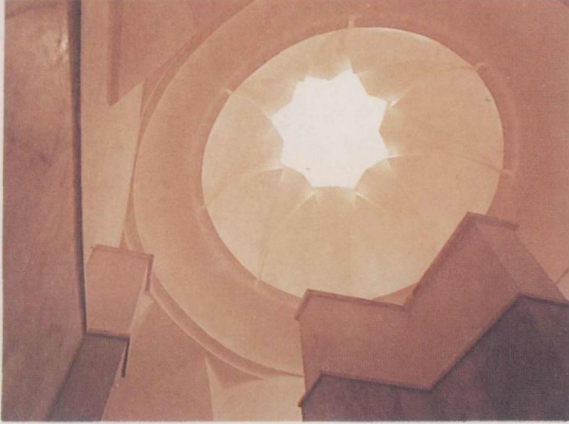
6. Konya
Mahkeme Hamamı
erkekler kısmı
ılık bölümünün
restorasyon sonrası
kubbe görünüşü.

10. Konya Mahkeme Hamamı erkekler kısmı, kuzeydoğu halvet kubbesinin restorasyon sonrası görünüşü.



7. Konya Mahkeme Hamamı erkekler kısmı, ılıklik bölümünün restorasyon sonrası genel görünümü

8. Konya Mahkeme Hamamı erkekler kısmı, traşlık kubbesinin restorasyon sonrası görünüşü.



9. Konya Mahkeme Hamamı erkekler kısmı, sıcak-lığının restorasyon sonrası genel görünüşü.



11. Konya Mahkeme Hamamı erkekler kısmı, kuzey-batı halvetinin restorasyon sonrası genel görünüşü.

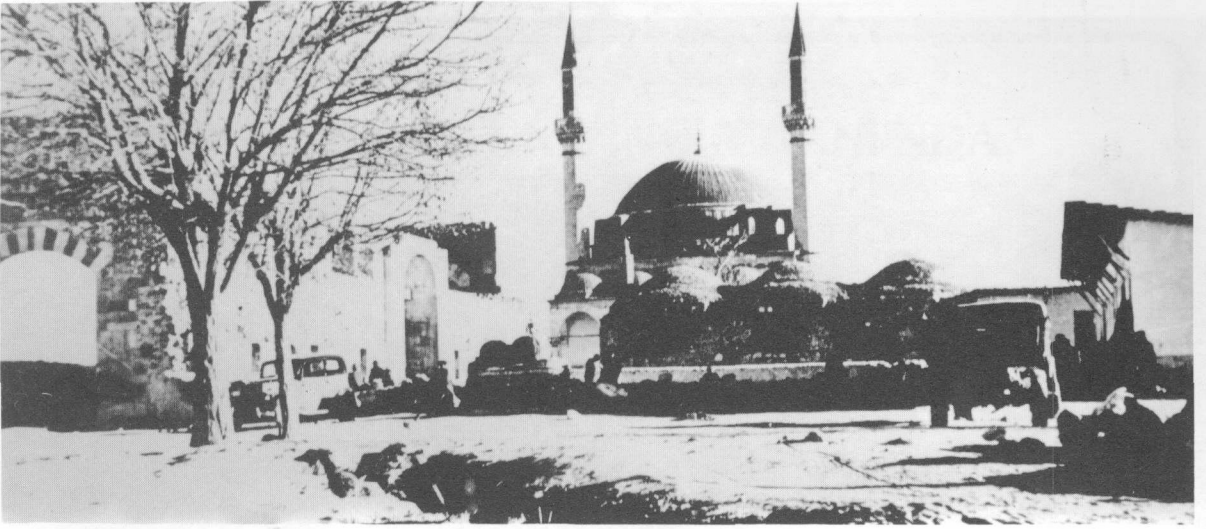




12. Konya Mahkeme Hamamı kubbelerinin restorasyon öncesi genel görünüşü.

13. Konya Mahkeme Hamamı kubbelerinden restorasyon sonrası bir ayrıntı.





2. Karapınar II. Selim Külliyesi'nin 1930'lu yıllardaki genel görünüşü (S.Ü. Selçuklu Araştırmaları Ens. Arşivi'nden).



3. Karapınar II. Selim Külliyesi'nin kazı öncesi doğudan genel görünüşü.



4. Karapınar II. Selim Külliyesi'nin kazı öncesi batıdan genel görünüşü.



5. Karapınar II. Selim Külliyesi, Cami, İmaret ve Hamamın kazı öncesi genel görüntüsü.

6. Karapınar II. Selim Külliyesi İmaret bölümünün 1990'daki görüntüsü.

