

vakıflar idaresince tanzim ettirilen tarihî makbereler

FAZIL İSMAIL AYANOĞLU

Memleketimizin köşe bucağına, hattâ, sokak aralarına kadar yayılmış sahihsiz ve bakımsız olan mezarlıklarımızdan henüz tamamıyla ilmi istifadeler edilememektedir.

Halbuki tarihimize, dilimize, edebiyatımıza, coğrafyamıza, san'atkarlarımıza, san'atımıza ve güzel san'atlarımıza ait kitâbeler hiçe sayılan mezarlıklarda bulunmaktadır. Mezar taşlarında her devrin hususiyetini ifade eden mimari bir tarz, her şahsın mesleğine göre değişen kavuk şekli, eşsiz ve sayısız tezâinat göze çarpar.

Bunların içinde Tıp, Mimari, Hat, Müsiki, Spor Tarihleri, Hal Tercemeleri, eski Devlet, Saray ve Esnaf teşkilleriyle alâkalı vesikalar çoktur. Bilhassa Askerî Tarihe ve Tarikat erbabına ait remizli taşlar Türk mezarlıklarını müstesna bir mevkie çıkarmaktadır.

Türkün zekâsı, ruhî incelikleri, yüksek buluşu, irişilmez varlığı, yaşayışı, terbiyesi ve içtimâî hayatı hep bu mezarlıklarda mücessem bir şekilde görülmektedir. Türk kadınının taassup çenberini kırarak san'atkâr, âlim ve şair olduğuna mezar taşları şahadet ediyor. Bu böyle olmakla beraber İstanbul'da dörtüyz yetmiş sene Türk terbiyesinin duvarsız ve bekçisiz olarak muhafaza ettiği mezarlıklarımız Balkan Harbi senelerinden bugüne kadar muhtelif vesilelerle tahrib edilmiş ve edilmekte bulunmuştur. Son zamanlarda mezarlıklara karşı saygısızlığın artması üzerine mezar taşından ev, ev temeli, kuyu, duvar, set, badana için mermer tozu, sokak kaldırmızı, kapı eşiği, halâ döşemesi, havan, lâhit ve daha göremediğimiz neler yapıldığı gibi Edirne'de bir mezarlığa ve Bursada Bursa Tezkeresini yazan meşhur şair ve âlim Beligin gömülü bulunduğu *Mer'a — Yeniyer* kabristanına şehrin süprüntüsü dökülmektedir.

Görülüyor ki bu yerlerin altı ölümler mahşeri, üstü bilgi ve san'at meşheridir. Yerde yatana hürmet ve başına dikilen taşta ehemmiyet vermek lâzımdır.

Bu sebeplerle bu hal karşısında vakıflar idaresi bigâne kalmamıştır. Hem ölümlere riayet hem de Türk kültürüne hizmet maksadiyle bundan sekiz sene önce cami hariminde bulunan mezarlıkları tanzim ve ihya yoluna girişmiştir. Bu suretle kurtarılan bir çok mezarlıklarımız küçük birer taş müzesi haline getirilerek ihtisâs erbabının tetkikine ve ziyarete arz edilmiştir. Tanzimine imkân görülmiyen mezarlıklar başka bir camiinin haziresine *Nakli Kubür* kaidesine uygun bir şekilde geçirilmiş taşları da dikilmiştir.

Nakli Kubür ve tanzim işine ilkin Topthane yokuşunda Ebulfadıl camii mezarlığından başlanmıştır.

I — Ebulfadıl camii:

Ebulfadıl veya Defterdar camii: Camiinin kapı kitâbesinde okunan *خير الجوامع* terkininin gösterdiği H. 961 tarihinde yapılmıştır.

Bânisi Defterdar Ebulfadıl Mehmed Çelebi (1) Mimarı *Tezkiretülbün-*

[1] Ebulfadıl Mehmed Çelebi: Bazı kitaplarda Ebulfadıl defteri adıyla anılan bu zatın doğum yılı belli değildir, fakat hicri sekizinci asrın sonlarına doğru dünyaya geldiği tahmin edilebilir. Babası devrin âlimlerinden Kürdistan Kadıaskeri İdrisi Bitlisidir. Mevki baş defterdarlığa kadar yükseldi. İki oğlunun akıntı burnunda boğulması üzerine hac niyetile yola çıktı fakat H. 962 tarihinde Şamda öldü. (Atâî, Şakayık seyri, s. 188). Neşri Tarihine bakınız.

Esêri :

Kudumiye : Küçük bir risâledir. Üniversite kütüphanesi Hâlis efendi kitapları arasında No. 9253 Vassaf Tarihi hülâsası : H. 952 de yazılmıştır. Ali Emîri efendi kitapları arasında No. 619.

Ahlâkı Muhsini : Fatih kütüphanesi 3668 numarada.

Heşt Bihîst seyri : Babasının yazdığı Heşt Bihîst adlı tarih kitabının seyri olup H. 774 tarihinde yazılmıştır. Ebad efendi kütüphanesi No 2447. Zahiretülmülük : Tıbbî bir eserdir. Nur Osmâniye kütüphanesi No. 2672.

Medaricü'l-tikad Fi Tercemei Menâcühü'l-ibad : Kâtip Çelebinin iki ciltten ibaret olduğunu bildirdiği bu eser İstanbul kütüphanelerinde görmedim.

Ceridetü'l-Âsar ve Haridetü'l-Âhbar : 455 sahiclik tarihî bir eser olup Ebulfadıl bu kitabın beşinci sayfasında Türk diline ehemmiyet verdiğini yazıyor. Fatih kütüphanesi No. 4308.

Divanı Hafis'a Nazire : Bursa'da Tahrir Bey:

yan'a göre Sinan'dır. Cami bir yangın neticesinde harap olmuştur. (Resim: 1) Binanın mevcut vaziyeti yanmadan önce çatısının beşik örtüsü çatısı esaslı üzeripe yapıldığını göstermektedir. Bu kısım tamamen ve minaresi şerefesine kadar yanmış taşları da çürümüş bir halde idi. Binada Sinan'ın kudretini belli edecek san'at izi kalmamıştır. Bu sebeple tamirine imkân görülmediğinden enkazının kaldırılmasına ve hariminde bulunan mezarların bir başka camie geçirilmesine zaruret hasıl oldu.

Mezarlar usulü vecihle Ebuafadl'in açık türbesiyle (2) Kılıç Alipaşa camiine geçirilmiştir. Sonradan bu cami mezarlığına Ağa camiinde bulunan kabirler de nakledilmiştir.

II — Kılıç Ali Paşa Camii:

Bu camiin mezarlığı Kaptanı Derya Kılıç Ali Paşa türbesinin iki tarafını kaplamaktadır. Türbenin sağında ve cadde üzerinde Kaptanı Derya Mehmed ve meşhur riyaziyeci Hasan Fuat paşalarla diğer bazı paşalar vardır. (Resim: 2) Bunların arkasında Ağa Camiinden nakledilen mezarlar (Resim: 3) ve yazısı güzel bir kadın taşı vardır (Resim: 4). Türbenin solunda ve önünde meşhur Topçular (Resim: 5) arkasında Ebülfadıl Mehmed Çelebi (Resim: 6) ve daha geride Eulfadıl camiinden nakledilen mezarlar (Resim: 7) ve bunların yanında zülfikarlı bir mezar yan taşı görülmektedir. (Resim: 8).

III — Çenberlitaş'ta Atik Ali Paşa Camii:

Ebuafadl'e aid olduğunu bildiriyor.

Terceme-i Tefsiri Mevâhibi Âliye : 18 surenin terceme ve tefsiridir. Üniversite kütüphanesi yazına /ış No. 1185.

[2] Ebuafadl'in mezar kitabesinde :
Sahibülhayrât velhasenât
Elmerhum olmağfur
Ebuafadl Mehmed efendi
ruhüçün elifatıha
Sene 961

Ölüm tarihini kabir taşında H. 961, Tuhfeül-hattâin, mir'atı İstanbul ve Hadikatülcemami'de H. 971, Abdullah bin Salih bin İsmail'in silsilenâmesinde H. 980 olarak görüyoruz. Halbuki 961 camiin yapılış tarihidir. 971 ise Ebuafadl'in doğul, sair Kara Fatiha'nın; Fası Ödül = 971 ölüm tarihidir.

Ebuafadl Heşt Bihşt zeytini İkinci Selim namına 974 tarihinde yaptırdığını bildirmesi üzerine yukarıda rikredilen ölüm tarihlerinin doğru olmadığına hükmedebiliriz. Silsilenâme'nin neye istinad ettiği malûm değildir. Kâtip Çelebi Keşfissununda ve bu hususta bize en kuvvetli malûmatı veren Atal Şakayık Zeyil (s. 188) de bu sâtin H. 982 tarihinde öldüğünü bildirmektedir ki kabul edilebilecek tarih de budur. Aynı zamanda Ebuafadl'in kabir taşı eski ise de yazısı o devre aid olmayıp daha sonraya aittir.

Atik Ali Paşa Camii H. 917 tarihinde Şahkulu cenginde şehit düşen Hadım Ali Paşa tarafından H. 902 de yaptırılmıştır.

Ali Paşanın medfun bulunduğu yer ve camiin mimarı belli değildir. Böyle olmakla beraber camiin kible cihetinde ve içinde taşsız ve kitâbesiz üç küçük, üç büyük lâhit bulunan türbe dikkati celbetmektedir. Ali Paşa'nın meşhedinden getirilerek bu türbeye gömülmüş olması hatıra gelir. Aynı zamanda halk arasında bu türbeye meşhur atların gömüldüğü rivayeti de vardır. Türbenin dışında Fatma Sultan (3) oğlu Halil Paşa zade Mahmud'a ait kırık bir kitâbe parçası bulunmuştur. (Resim: 9) bu taşın da küçük lâhitlerden birile münasebeti olsa gerektir. Şu halde Ali Paşanın bu türbede gömülü olduğunu söylemek hakikate uzak olduğu gibi at türbesidir diyenlerin de hata yaptıkları muhakkaktır. Cami ve türbe 1937 - 1938 yıllarında Vakıflar Umum Müdürlüğünce tamir ve bu sırada mezarlık da tanzim edilmiştir.

Mezarlık düzeltilmeden önce pek perişan bir vaziyette idi. Tanzim edildikten sonra Türk mezarlıklarının güzelliği ve muhtelif bakımdan taşıdığı büyük kıymeti açık olarak anlaşılmıştır. (Resim: 10, 11, 12, 13, 14, 15)

Bu mezarlıkta en eski mezar taşı Ayasofya Şeyhi Mahmed Çelebinin H. 1009 tarihli taşıdır. (Resim: 16, 17)

Derviş, elçi İbrahim ve hacı Hüseyin Paşalarla İsmail Asım efendinin babası küçük Çelebi (Resim: 18, 19) ve annesi Safiye hâ-tun (Resim: 20) Şair Kelim, âlim Mehmed Emin Dârendevî, Defterihâkanî Emîni Ali Rıza (Resim: 21) Ali Paşanın kızı, Köprülü zade Abdürrahman ve İbşir Paşaların ahfadı bu mezarlıktadır. Bunlardan başka eski devirlerin muhtelif teşekküllerine ait kitâbeler, ve kadın başlık örnekleri dikkati çekmektedir.

Ayrıca yapılaş tarzı, nakşı (Resim: 22, 23) hattı (Resim: 24) ve hat aralarında durak tezyinatiyle bulunduğu devri yaşatan ve diğer devirlerden ayrıran çok kıymetli taşlar ve bu arada bir de imaret taş levhası vardır. (Resim: 25)

IV. — Sipahiler Ağası Emin Ağa sebili ve mezarlığı:

[3] Fatma Sultan Üçüncü Muradın kızıdır ilk önce Halil paşa ile ve paşa öldükten sonra Cafer paşa ile evlenmiştir.

Dolmabahçe camii karşısındadır. Sebîl H: 1153 tarihinde elhac Hüseyin Ağa'nın oğlu Emin Ağa tarafından bina olunmuştur.

Sicilli Osmanî'ye göre bu zat mukataat iltizamından istifade ederek zengin ve iki kere de Sipahiler Ağası olmuştur.

İlk bakışta bedîî güzelliği ve san'at yüksekliliği dikkati çeken bu sebîlin (Resim: 26) mermer saçakları altında bulunan çeşmenin üzerinde *بسم الله الرحمن الرحيم ومن الماء كل شئ حيا* yazısının altında:

ضابط جند سياه طايف بيت اله
عمده اصحاب جاه معنى عمداين
ايتدى يرندہ اثر نائل اجر ايلوب
ايله سميك خدا حسن قبوله قرين
شاكر اوقور تشكان صو كوي تاريخي
چشمه عين الحيوه بايدي عمد امين

kitabesi ve çeşmenin yanında bulunan sebîl pencerelerinin üzerinde altlı üstlü ikişer beyitli yine Şâkirin kasidesi vardır. Bu şiirin bazı yerleri kırıktır. Son tarih beyti şudur:

سبيل باكي بوسوده بنا ايدن يارب
بحق جاه عمداين اوله ماجور
١١٥٤

Sebîl kapısının üstünde

(بسم الله الرحمن الرحيم و سقيم ربه شرا بآ طهوراً)
âyetinin altında:

قو سكا آچلدى اى سبيل باك وي همتا
هطاشى سنده قبل اب روان افزا ايله اووا
beyti vardır.

Mezarlık pencerelerinin üzerlerine aşerei mübeşşere'nin isimleri şu şekilde yazılmıştır.

طلحه زبير الهولى الهدا نم المولى ابوبكر عمر
ابوعبيده عبدالرحمن والتوفيق ونم الرفيق عثمان علي
سعد سعيد

(Resim: 27)

Dış kapıdan içeri girilince sebîl kapısının üstünde *بالتيات الأعمال بالنيات* hadîsi ve kapıya karşı gelen susuz çeşme üzerindeki kitabenin son beyti:

تمام اولدقه قدرى تشكاه ديدى تاريخن
سبيل و چشمه دن اب حيات افزا ايجك صحا
١١٥٤

Bu iki çeşme sebîlin içinde ve nırsf daire şeklinde bir kubbe ile örtülüdür. Bu tezyinat sebile bir kıymet bahşetmektedir.

Sebîl içinde ve set üstünde sandukalı me-

zar Emin Ağaya ait ve üstü tonoz kubbelidir. (Resim: 28)

Mezar taşında:

مرحوم ومنفور
المحتاج الى رحمة ربه
الفتور الحاج محمد
امين آغا ابن الحاج
حسين آغا روحيجون
الفاتحه
سنه ١١٥١

kitabesi yazılıdır.

Sebilden çıkınca koridordan mezarlığa girilir (Resim: 29, 30) mezar kapısının kemeri üzerinde *بسم الله الرحمن الرحيم* taş levhası ve aynı zamanda mezarlık içinde mozayikli bir çeşme daha vardır.

Mezarlık kısmında Emin Ağanın evlâtları ve torunları gömülüdür (Resim: 31, 32). Bu mezarlık da diğerleri gibi tanzim edilmeden önce pek perişan bir vaziyette idi. Burada görülen mezar taşları başlıbaşına hususî bir üslûb taşımaktadır. Emin Ağanın ve oğlunun sandukaları pek musanna'dır. Etrafı püsküllü, baş ve ayak uçlarında üstüvanî ve levhalı taş sanduka diğer mezarlıklarda görülmemiştir.

V — Âksarayda Murad Paşa Camii:

Murad Paşa Camii, İstanbulda bulunan camilerin eskilerinden biridir. H. 876 *نهله* tarihinde yapılmıştır. Bânisi Fatih Sultan Mehmed vezirlerinden Murad Paşadır. Uzun Hasanla yapılan bir muharebede şehit olmuştur. H. 879 = *سورة الوانه* gahdetine tarihtir. Bu camiin mezarlığı çok kıymetli olmakla beraber diğer mezarlıklardan fazla tahribe maruz kalmıştır. (Resim: 33 - 36) Evkafın hayırlı eli bu mezarlığı da aslından daha güzel bir hale getirmiştir (Resim: 37 - 41). Bu kabriyatında ikinci Bayezit devri Veziri Azamlarından Mesih Paşa medfundur. (Resim: 42). Bu zat H. 907 tarihinde Galatada bir yangını söndürürken ölmüştür. Bundan başka Genc Osman vak'asının lâ'netlemelisi Karadavud Paşa da bu sahada gömülüdür. (Resim: 43). Gerek Mesih Paşanın ve gerekse Kara Davudun taşları toprak altından müskilâtle çıkarılmıştır. Mesih Paşanın ortasından kırık olan taş devrinin hususiyetlerini

taşmaktadır. Kara Davuduş taşı pek muhtegemdir.

Şeyhülislâm Piri zade Osman Efendinin mezarı (Resim: 44) ve eski devlet ricali ile zerrin külâhlı saray teşkilâtına ait taşlar (Resim: 45) bir başka manzara arz etmektedir.

Kuruluşu, hattı ve tezyinatı güzel mezar taşları çoktur, bunlar arasında şaire Leylânın genc bir kızın mezar taşına hâkettirdiği mersiyesi pek yanıktır (Resim: 46) kitâbe aynı zamanda o devrin taassubunu ve bu hazin ölümün taassup neticesi vuku bulunduğunu ifade etmektedir.

Leylânın mersiyesi: (Resim: 46).

هوالمى الباق

ایشته عزم ایتمدی مدد حقبايه خاور خام آه
دهرى نور ایشکن نور وجهیه اوماه
مقصدی اولق ایدی زهاد طمنندن خلاص
عاقبت قیادی شیانده نمیبی جلوه کاه
حیف کم اسدی بهار عمرینه یاد خزال
سروه بکزمه کن نهال قدی خاکه دوشدی واه
دانهسی بتدی نه چاره طوبیوب دنیاسته
اسیاب چرخ قیادی دانه عمرین تباہ
ایتدوکی ظلمندن ارباب دله اینمز حجاب
تاهمشر بو سپهدونه کلز آنباه
خور غلمان ابله جنت ایچره محشور ایلوبوب
سرقه پاکن منور ایلبه رب اله
اغلابوب لایلا جوهراه دیدی تاریخی
کتیج ایکن دنیا دن اوباد های خاور کندی آه
سنه ۱۲۵۳

ve yine bu taşlar arasında Prusya'ya sefaretle gittiği zaman ölen Ali Efendinin kızına ait duvaklı bir mezar vardır ki başlıbaşına san'at âbidesi sayılır. (Resim: 47, 48) Bu mezarlık düzeldikten sonra haricen bedii bir manzara arz etmiştir. (Resim: 49, 50).

VI — Zeynep Sultan Camii (Alemdar caddesi üzerinde).

Mimar Mehmed Tahir'in san'at eseri olduğu zannedilen bu binayı üçüncü Ahmedin kızı Zeynep Sultan H. 1183 tarihinde yaptırmıştır.

Zeynep Sultanın ilk zevci Sinek Mustafa Paşadır. Bunun ölümü üzerine Melek Mehmed Paşa ile evlenmiştir. Camile beraber bir mektep, bir de türbe yapılmıştır.

Zeynep Sultan, Melek Mehmed Paşa ve Paşanın sonradan aldığı zevcesi Ayşe ka-

dın (4) bu türbe ve civarına gömülmüşlerdir. Türbenin bulunduğu kısmın caddeye kalbolması üzerine her üçüne ait kemikler ayrı ayrı sanduklar içine konarak muhafaza ve sonra hazırlanan lâhitlere vazedilmiş taşları da dikilmiştir. (Resim: 51 - 53).

Camiin de Alay Köşkü tarafındaki bahçesinde Alemdar Mustafa Paşa ile Tahsin Efendi medfundur. Yeniçeri ocağının ortadan kaldırılması için çalıştıkları bir sırada H. 1223 tarihinde zorbalar tarafından öldürülerek cesetleri sūr haricine atılmıştır. Yirmi sene sonra Selim Paşa tarafından mezarları bulunmuş ve üzerlerine taş dikilmiştir. Meşrutiyetin ilânından sonra Zeynep Sultan camii nakledilmişlerdir.

Mezarlık kısmında şair Mehmed Arif Efendi ve Kadri Beyzade hattat Hasip Bey medfundur. (Resim: 54) Bunlardan başka çok kıymetli taşlar vardır mezarlar tanzim edilirken taprak altından Hicrî onuncu asra ait iki parçadan ibaret çeşme kitâbesi çıkmıştır. (Resim: 55, 56).

Bu çeşmenin yeri şimdiki cadde üzerinde olup sonradan mezarlığa bırakıldığı ve kitabelerinin Soğukçeşmeye ait olduğu zannedilmektedir.

VII — Şemsipaşa Camii:

Bu cami Usküdarda Şemsipaşa adıyla anılan sahilde bina edilmiş küçük fakat kıymeti yüksek bir san'at örneğidir. Bu semtte önce bir saray ve münasebeti ehiyetiyle yanına bir cami ve medrese H. 988 =

سجدہ کاه او-ون حییک امتینه بو مقام

tarihinde yapılmıştır. Bânisi Kanunî Sultan Süleyman musahiplerinden Şemsipaşadır. Kendisi Rumeli Beylerbeliği mevkiine kadar yükselmiştir. Şiir ve nesirde, silâhşorluk ve avcılıkta mahir bir zât idi.

H. 988 yılında = کسوف شمس العارف

vefatı üzerine camile aynı saçak altında bulunan türbesine gömülmüştür. Türbe kapısı üzerinde (المی) صوك نفسده شمسى بیچاره نك جورمنه (جرمنه) قلمه نظر بر اعمال بوزون دخی (Resim: 57) kitabesi vardır.

(Not: Son mısraın vezni bozuk). Türbenin içinde Şemsipaşaya dair yazılmış yazı yoktur. Bu camiin Mimarı Sinandır. Fakat

[6] Ayşe kadın Abdurrahman paşa kerimesidir.

yakın zamana kadar bu kıymetli cami harap bir vaziyette kalmıştır.

Vakıflar İdaresi büyük fedakârlıklar yaparak eski haline uygun bir şekilde tamir ve ihya ederek memleketimize bedialar bediası bir eser kazandırmış oldu. Mezarlık camile beraber düzeltilmiştir. (Resim: 58) Mezarlıkta Şemsipaşanın neslinden gelme medfundur. İçlerinde bulunduğu zamanın stilini temsil eden mezar taşları vardır. (Resim: 59).

VIII. Kadirga'da Sokullu Mehmet Paşa Camii:

Bu cami ikinci Selimin kızı ve Sokullu Mehmetpaşanın karısı Esmahan Sultan (5) tarafından 979 tarihinde yaptırılmıştır. Yalnız medrese ve şadırvanı bina ettiren Mehmet paşadır. Mehmet paşa 987, Esmaha Sultan 993 tarihlerinde ölmüşler ve Sultan, babası ikinci Selimin yanına, Mehmetpaşa da Eyüpte

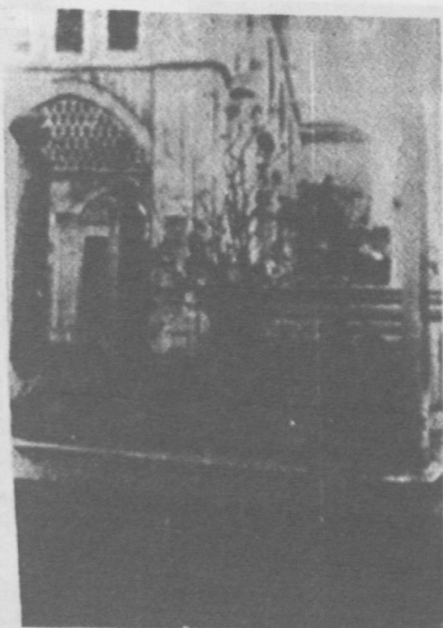
[5] Esmahan sultan, Mehmet paşa öldükten sonra Feridun paşa ile evlenmiştir.

kendine ve çocuklarına ait türbeye gömülmüşlerdir. Camiin mimarı Sinandır. Cami yapılışı, çinileri ve sairesi itibariyle bir san'at şaheseridir. Mezarlık camiin üç tarafını işgal etmektedir. Sokullunun Esmahan Sultandan olan oğlu İbrahim hân torunlarından bazıları bu mezarlıktadır. Cami tamir edilirken mezarlık da düzeltilmiştir. Bir iki asırdanberi baştanbaşa toprak ve moloz yığınları altında kalan mezarlar zorluklar neticesinde tanzim edebilmiştir. (Resim: 60 - 72) Bu mezarlıkta İbrahim hân zade Ali Bey kerimesi (Resim: 73), İbrahim hân zade Ahmet (Resim: 74) Ömer ve Voynugan seraskeri Seyfeddin Beylerle âlim Fazıl İbrahim, Tevkiü Hasan E-fendiler medfundur. Bunlardan başka Kâzım paşanın bir mersiyesi, Yeniçeri bölüklerinden birine ait remizli taş (Resim: 75) meşayihe ait taşlarla muhtelif bakımlardan kıymetli diğer vesikalar bu mezarlığa başka bir kıymet bahşetmektedir.



Resim: 2

(Foto : Fazil Ismail)



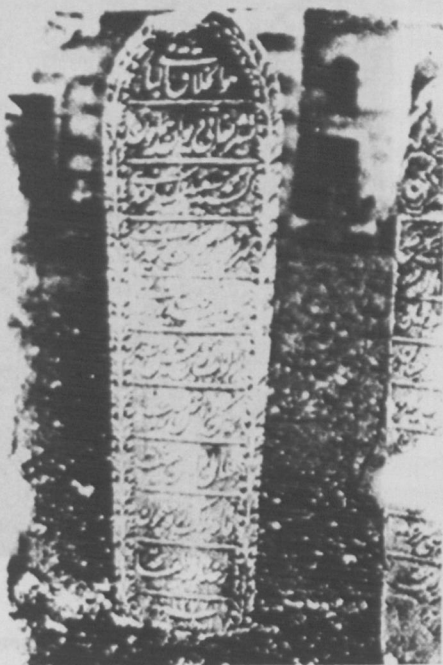
Resim: 1

(Foto : Fazil Ismail)

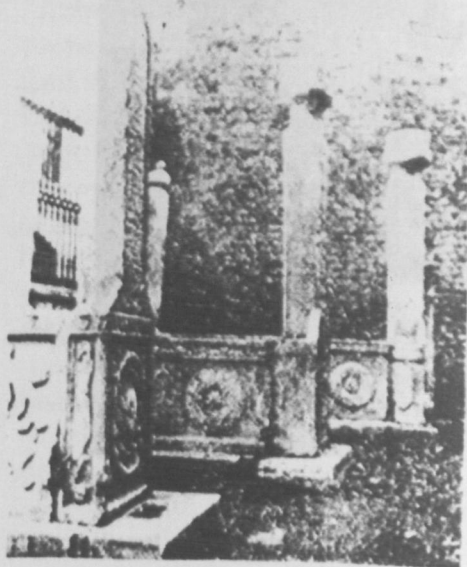


Resim: 3

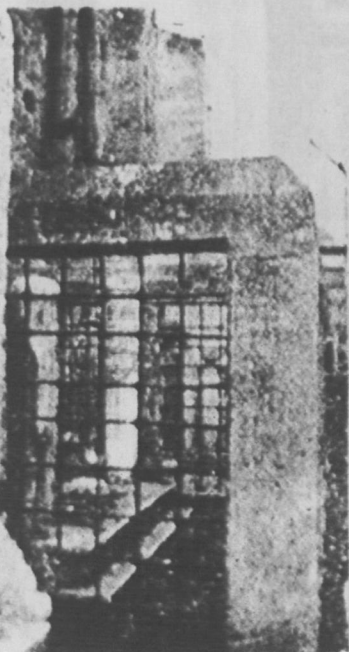
(Foto : Fazil Ismail)



Resim : 4
(Foto : Fazıl İsmail)



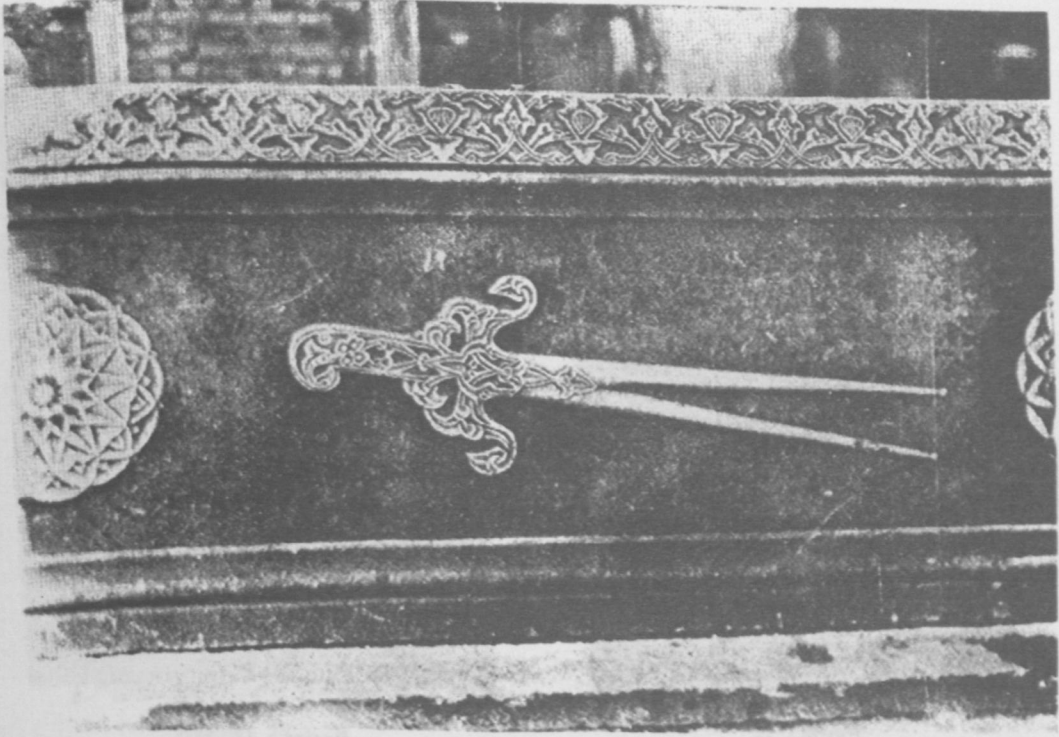
Resim : 5
(Foto : Fazıl İsmail)



Resim : 6
(Foto : Fazıl İsmail)



Resim : 7
(Foto : Fazıl İsmail)



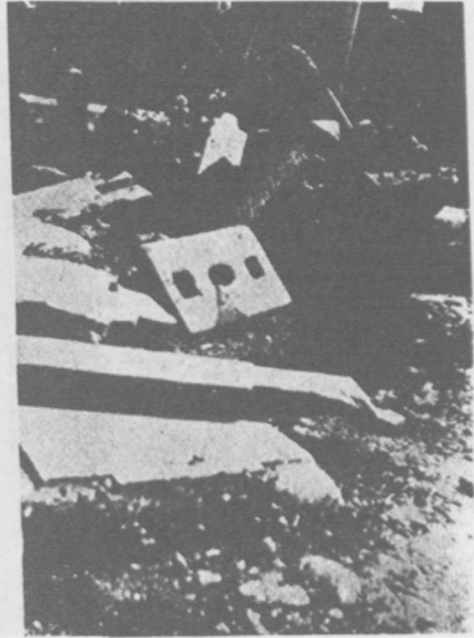
Resim : 8

(Foto : Fazıl İsmail)



Resim : 9

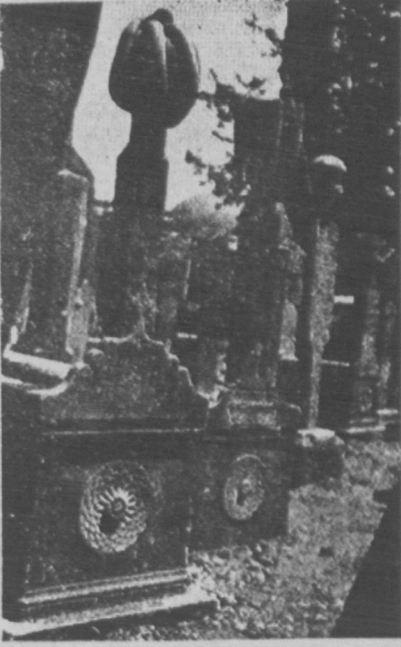
(Foto : Fazıl İsmail)



Resim : 10

11 numaralı resimdeki lahitlerin tanzim ve tamir edilmeden önceki hali.

(Foto : Fazıl İsmail)



Resim : 11

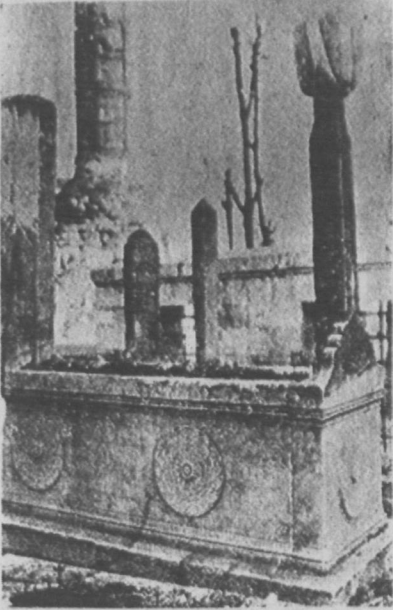
(Foto : Fazıl İsmail)



Resim : 12

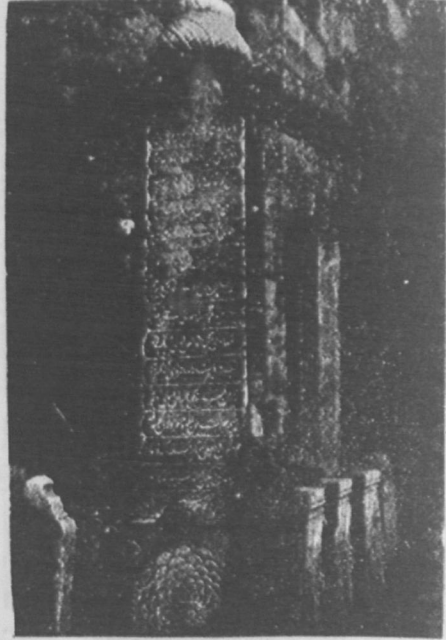
13 numaralı resimde görülen lahit toprak altından çıkarılırken...

(Foto : Fazıl İsmail)



Resim : 13

(Foto : Fazıl İsmail)



Resim : 14

(Foto : Fazıl İsmail)



Resim : 15
14 numaralı resimdeki mezarın tanzim ve
tamirden önceki hali.

(Foto : Fazıl İsmail)



Resim : 16
(Foto : Fazıl İsmail)



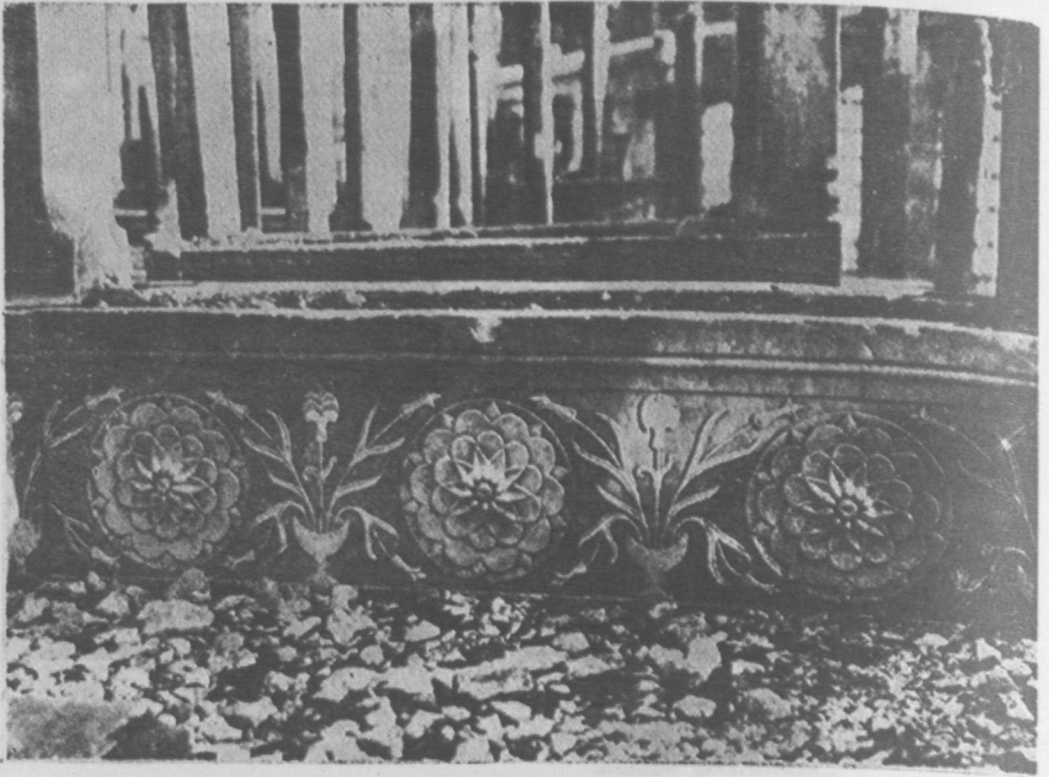
Resim: 17

(Foto : Fazıl İsmail)

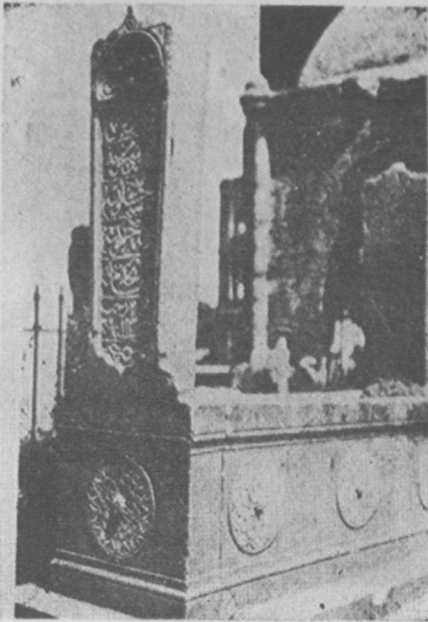


Resim : 18

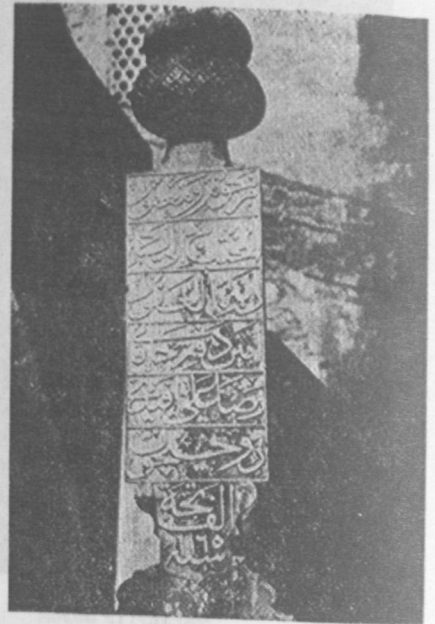
(Foto : Fazıl İsmail)



Resim : 19



Resim : 20
(Foto : Fazıl İsmail)



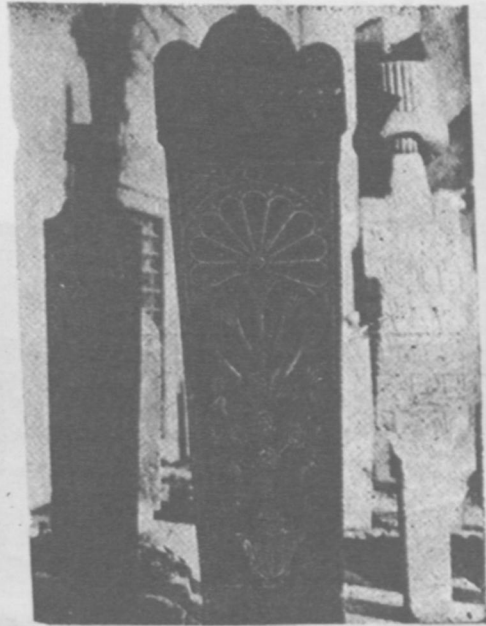
Resim : 21
(Foto : Fazıl İsmail)

(Foto : Fazıl İsmail)



Resim : 22

(Foto : Fazıl İsmail)



Resim : 23

(Foto : Fazıl İsmail)



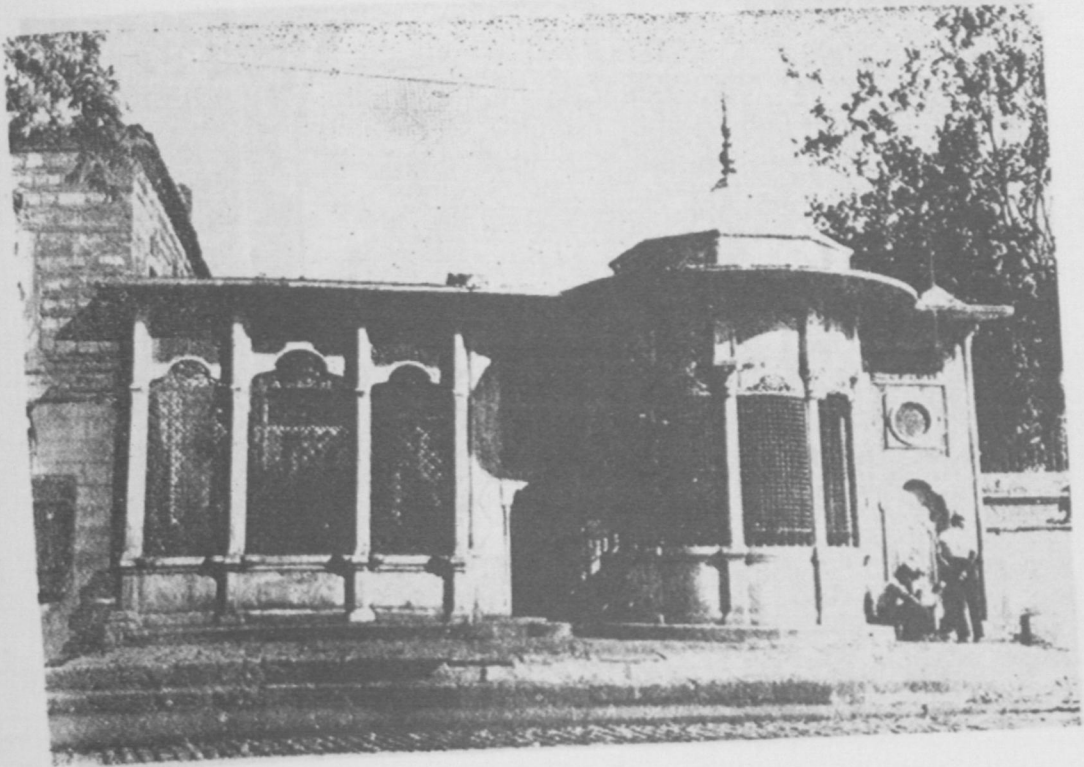
Resim : 24

(Foto : Fazıl İsmail)



Resim : 25

(Foto : Fazıl İsmail)



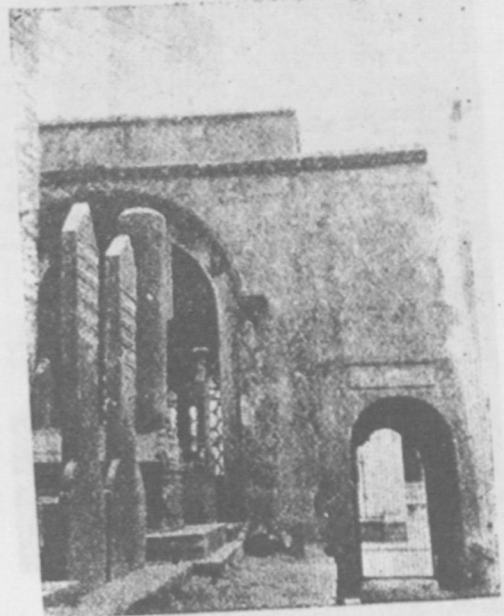
Resim : 26

(Foto : Fazıl İsmail)



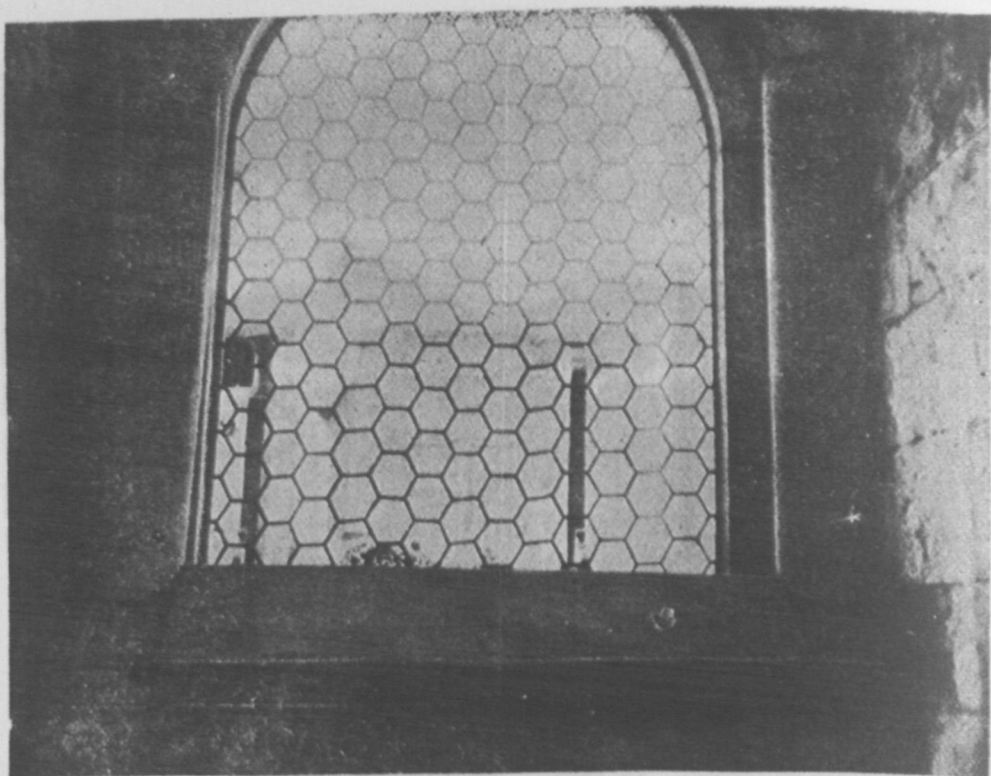
Resim : 27

(Foto : Fazıl İsmail)



Resim : 29

(Foto : Fazıl İsmail)



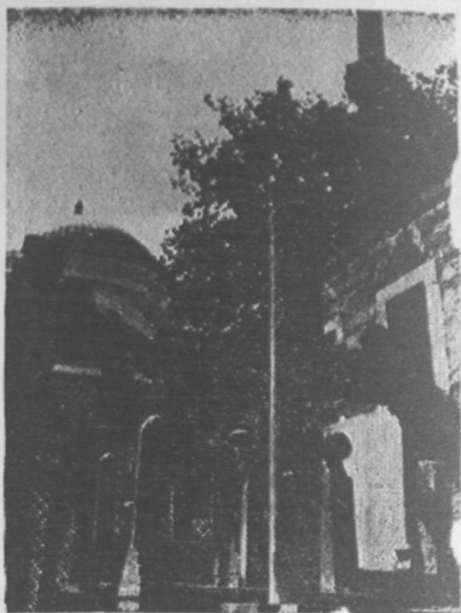
Resim : 28

(Foto: Fazıl İsmail)



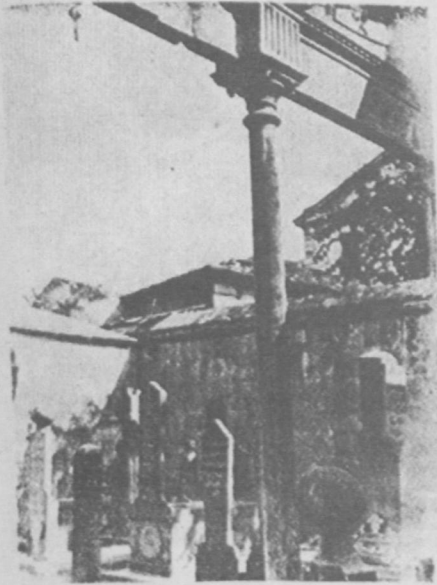
Resim : 30

(Foto : Fazıl İsmail)

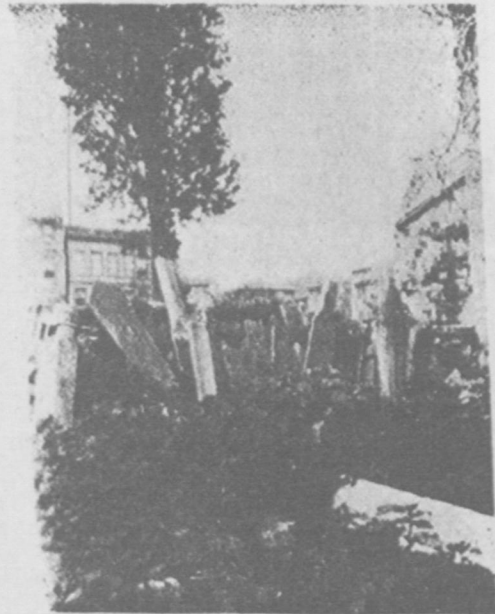


Resim : 31

(Foto : Fazıl İsmail)



Resim : 32
(Foto : Fazıl İsmail)



Resim : 33
Murat Paşa mezarlığı tanzimden önce
(Foto : Fazıl İsmail)



Resim : 34
Murat Paşa mezarlığının tanzim edilmeden
önceki durumu
(Foto : Fazıl İsmail)



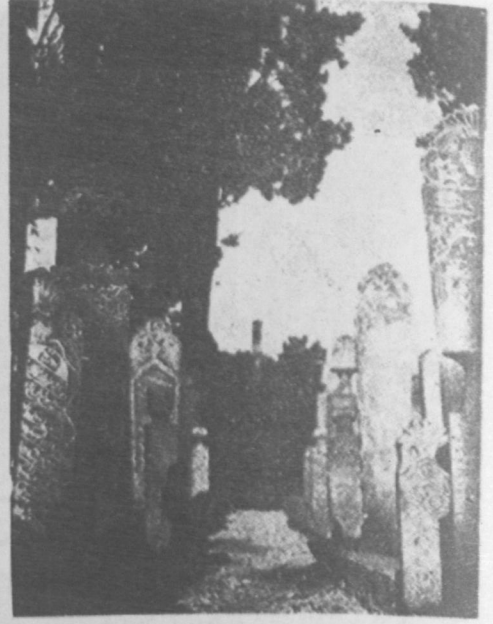
Resim : 35
Tanzimden önceye ait başka bir görünüş
(Foto : Fazıl İsmail)



Resim : 36

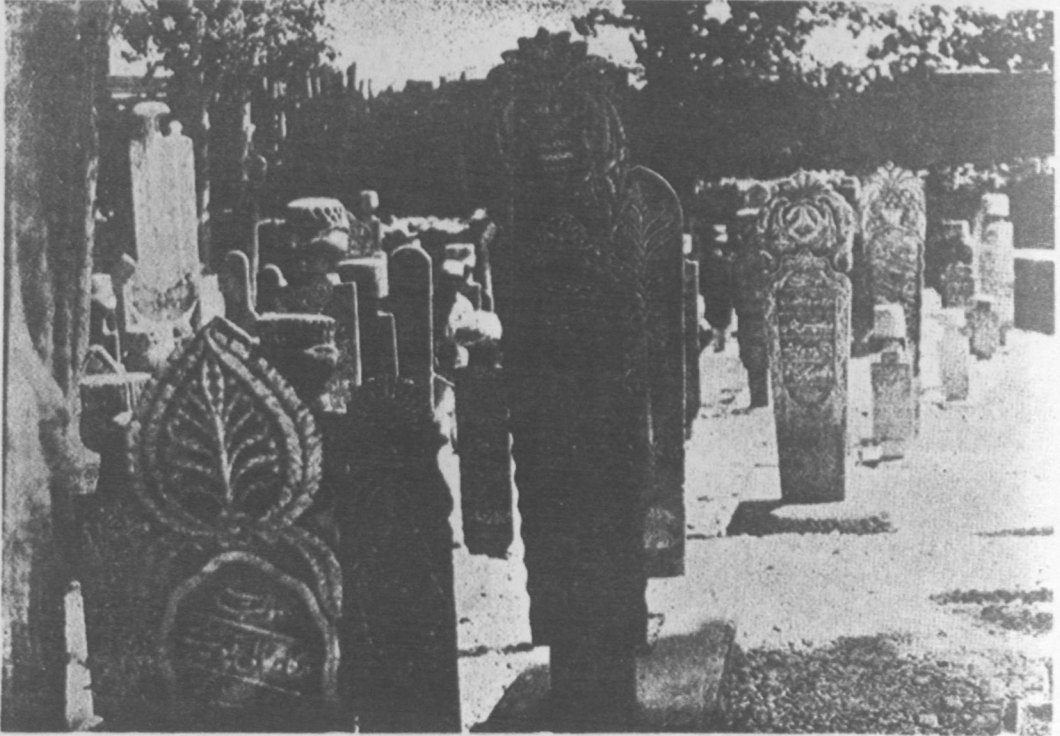
Murad Paşa mezarlığının tanzimden evvelki
başka bir görünüşü..

(Foto : Fazıl İsmail)



Resim : 39

(Foto : Fazıl İsmail)



Resim : 37

(Foto : Fazıl İsmail)



Resim 38

(Foto : Fazıl İsmail)



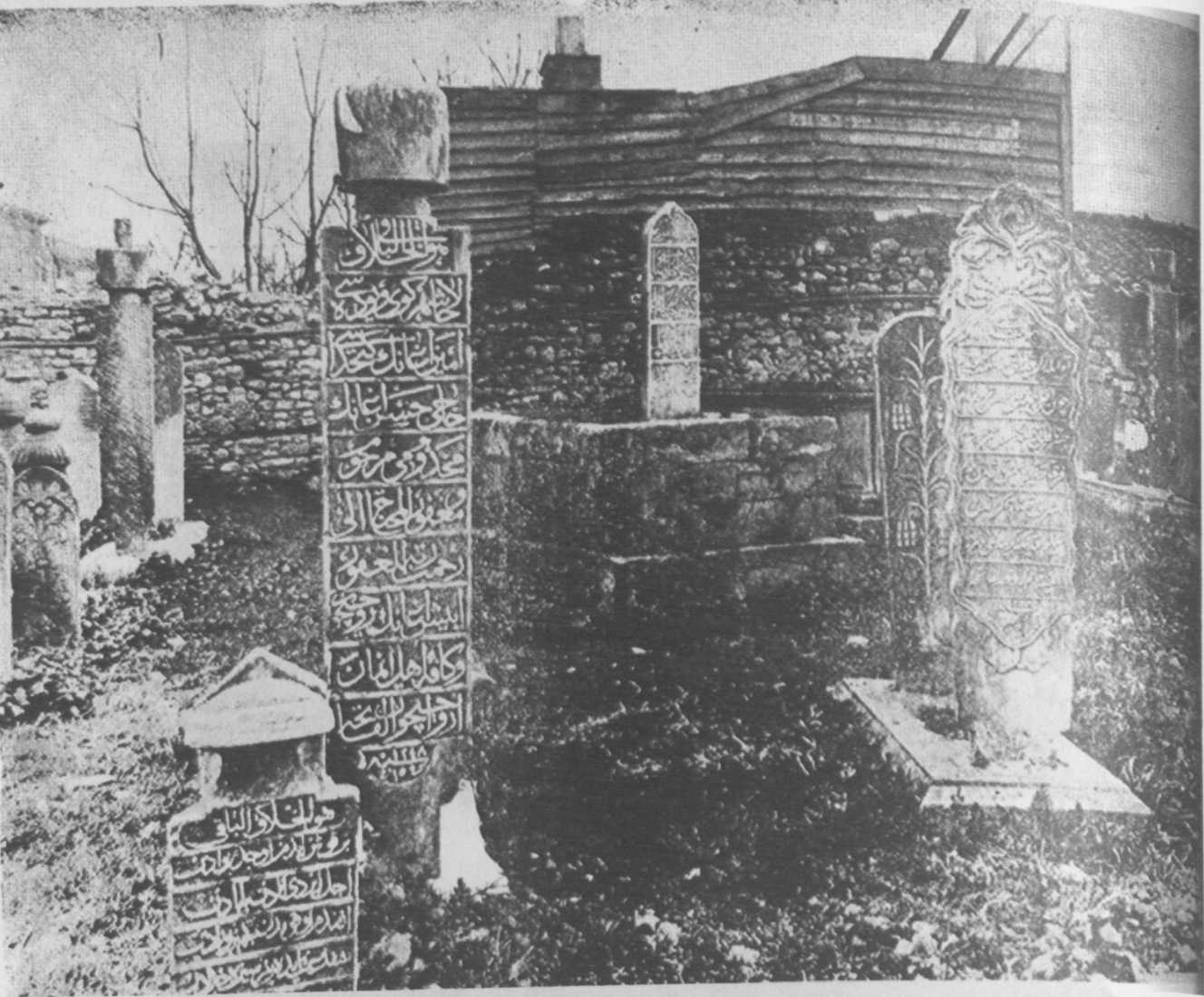
Resim 40

(Foto : Fazıl İsmail)



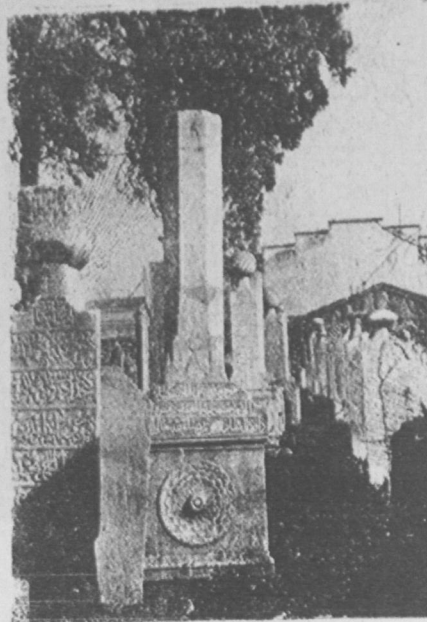
Resim : 41

(Foto : Fazıl İsmail)



Resim : 42

(Foto : Fazil Ismail)



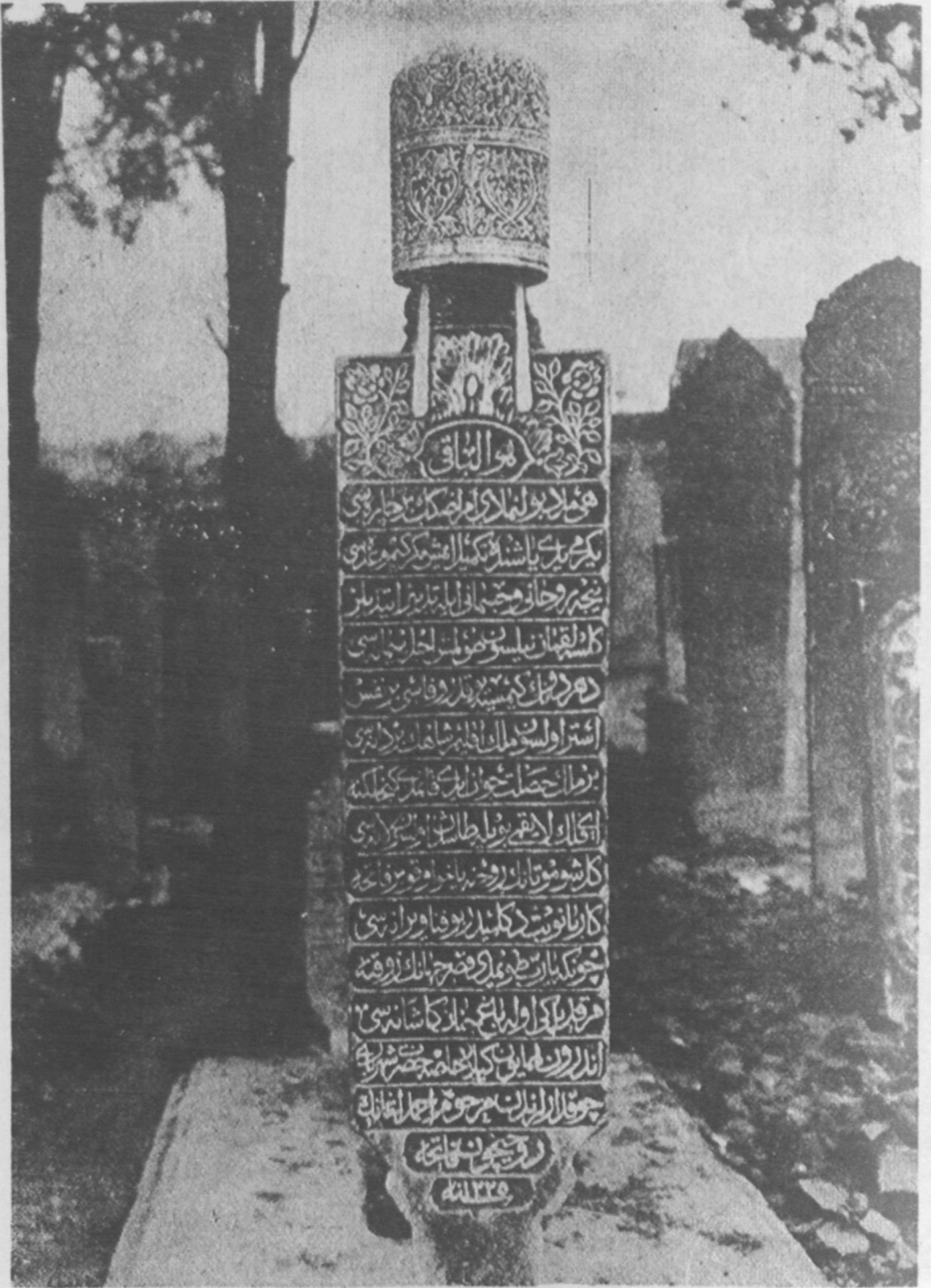
Resim : 43

(Foto : Fazil Ismail)



Resim : 44

(Vakıflar U. M. Fotoğraf Arşivi :
Foto İ. Gürkem)



Resim : 45

Zerrin külahlı bir mezar taşı.

(Vakıflar U. M. Fotoğraf Arşivi
Foto İ. Gürkem)



Resim : 46

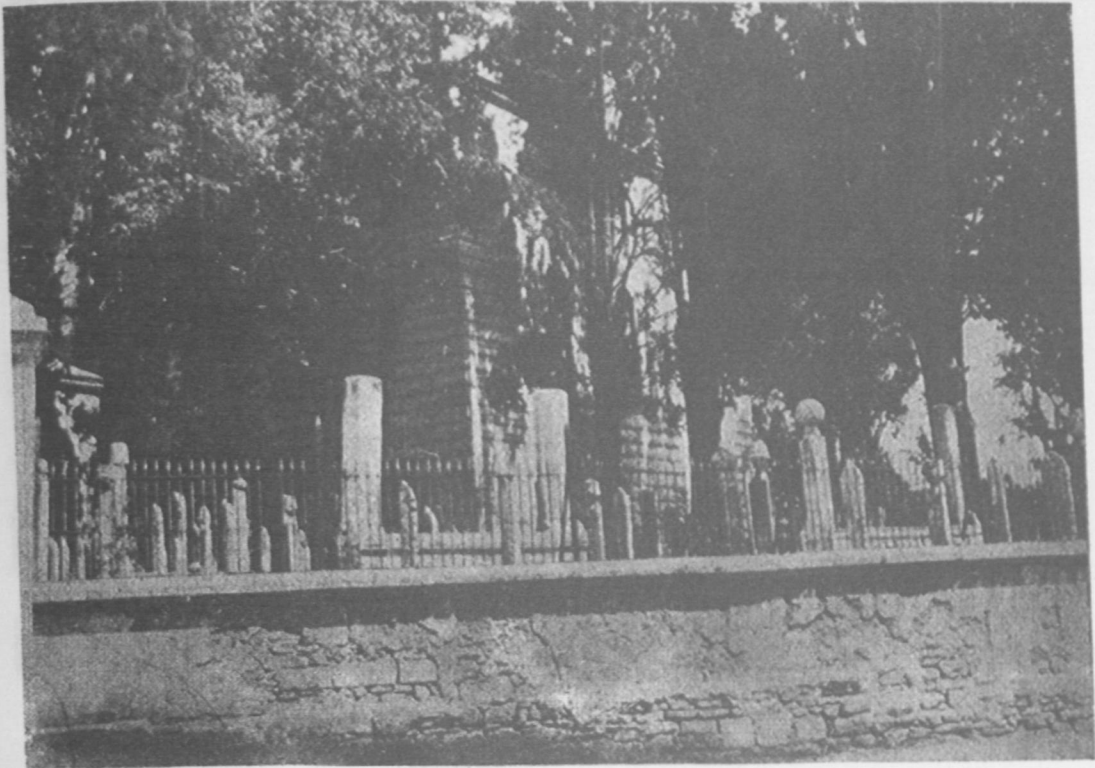
(Foto : Fazıl İsmail)



Resim : 47

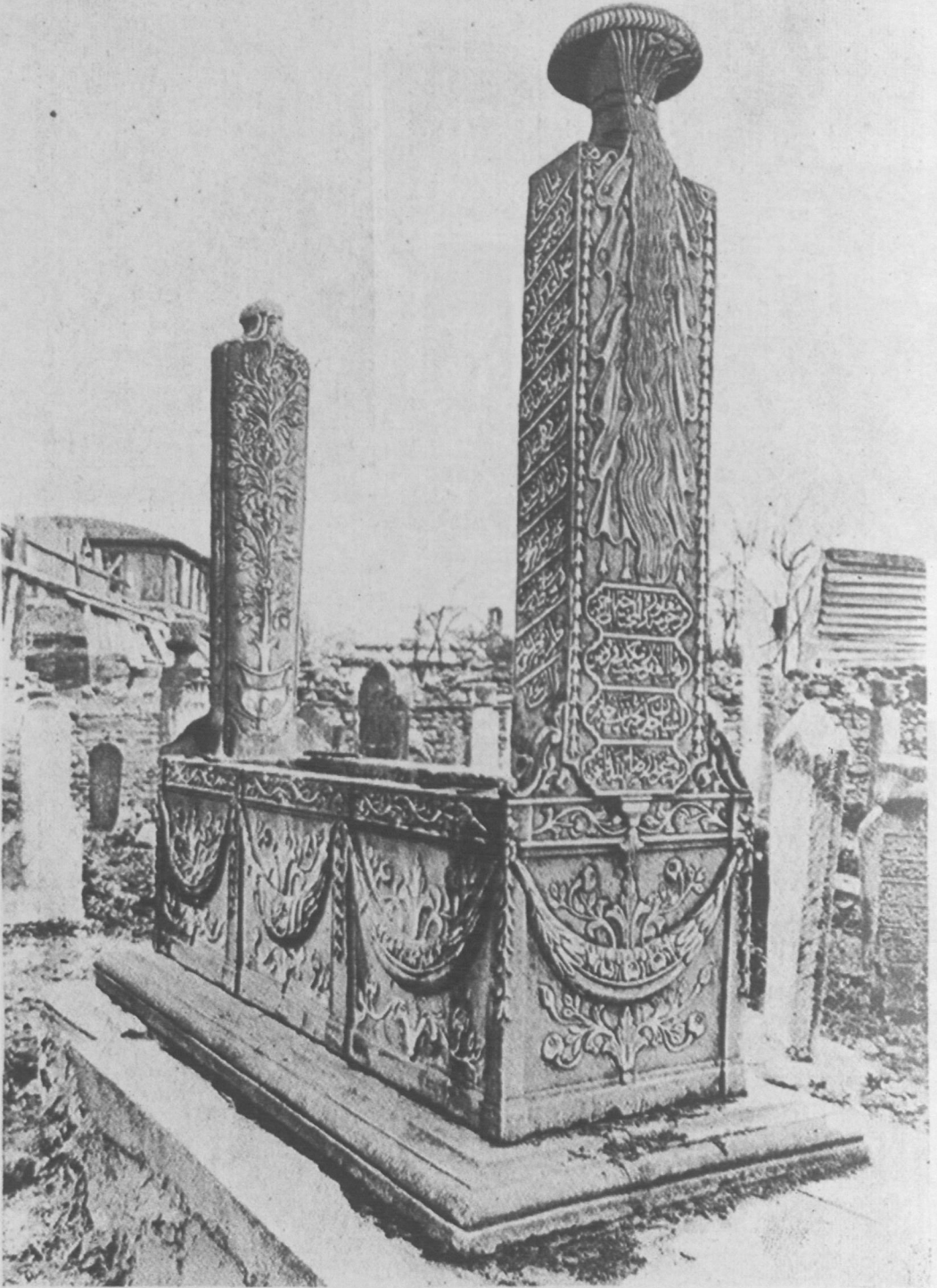
48 numaralı resimde görülen emsalsiz taş, tamir edilmeden önce böyle harap, dağılmış ve kırık bir halde bulunuyordu.

(Foto : Fazıl İsmail)



Resim : 49

(Foto : Fazıl İsmail)



Resim : 48

Bir gelinin saçını ve duvağını gösteren emsalsiz bir mezar taşı.

(Vakıflar U. M. Fotoğraf Arşivi :

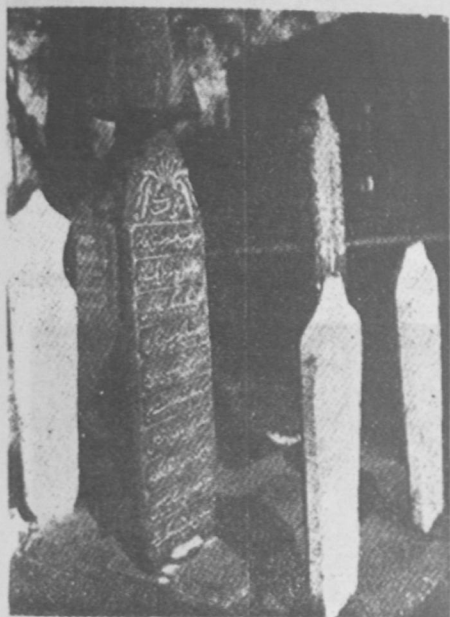
Foto İ. Gürkem)



Resim : 50

(Vakıflar U. M. Fotoğraf Arşivi :

Foto I. Gürkem)



Resim : 51

(Foto: Fazıl İsmail)



Resim : 52

(Foto : Fazıl İsmail)



Resim : 53
(Foto : Fazıl İsmail)



Resim : 54
(Foto : Fazıl İsmail)



Resim : 55

(Foto : Fazıl İsmail)



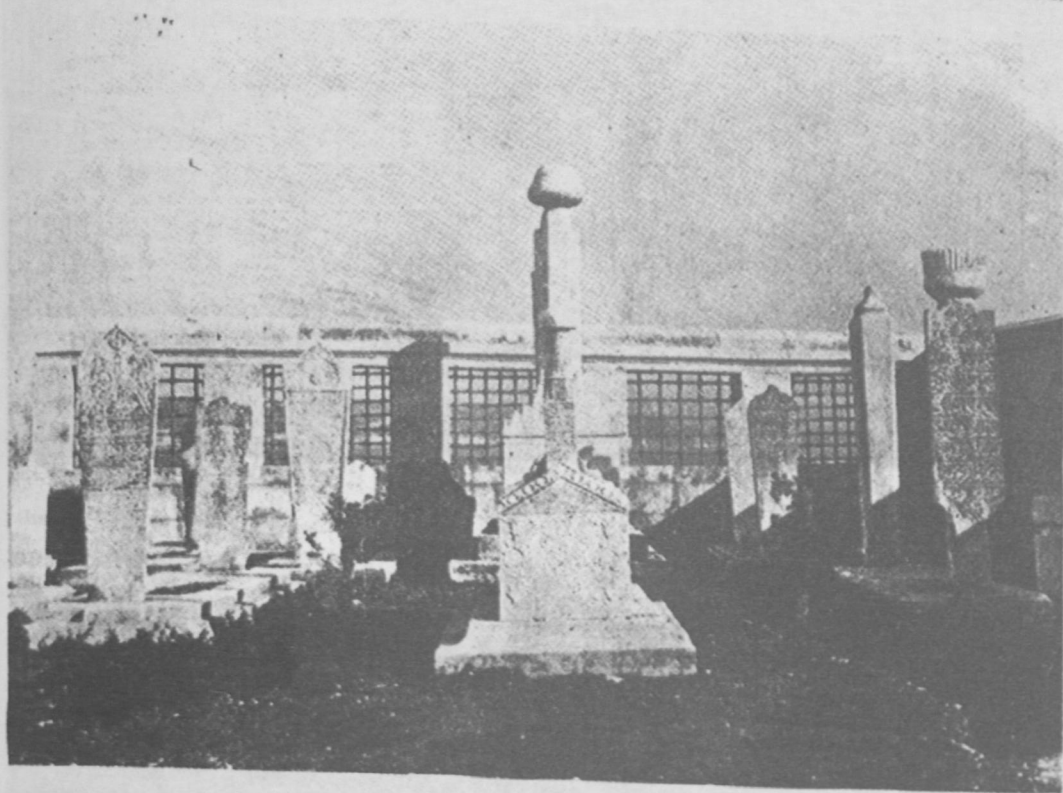
Resim : 56

(Foto : Fazıl İsmail)



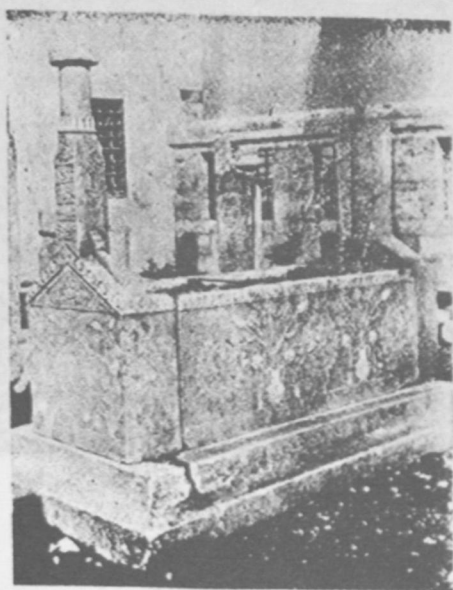
Resim : 57

(Foto : Fazıl İsmail)



Resim : 58

(Foto : Fazıl İsmail)



Resim . 59

(Foto : Fazıl İsmail)



Resim : 60

(Foto : Fazıl İsmail)



Resim : 61

(Foto : Fazıl İsmail)



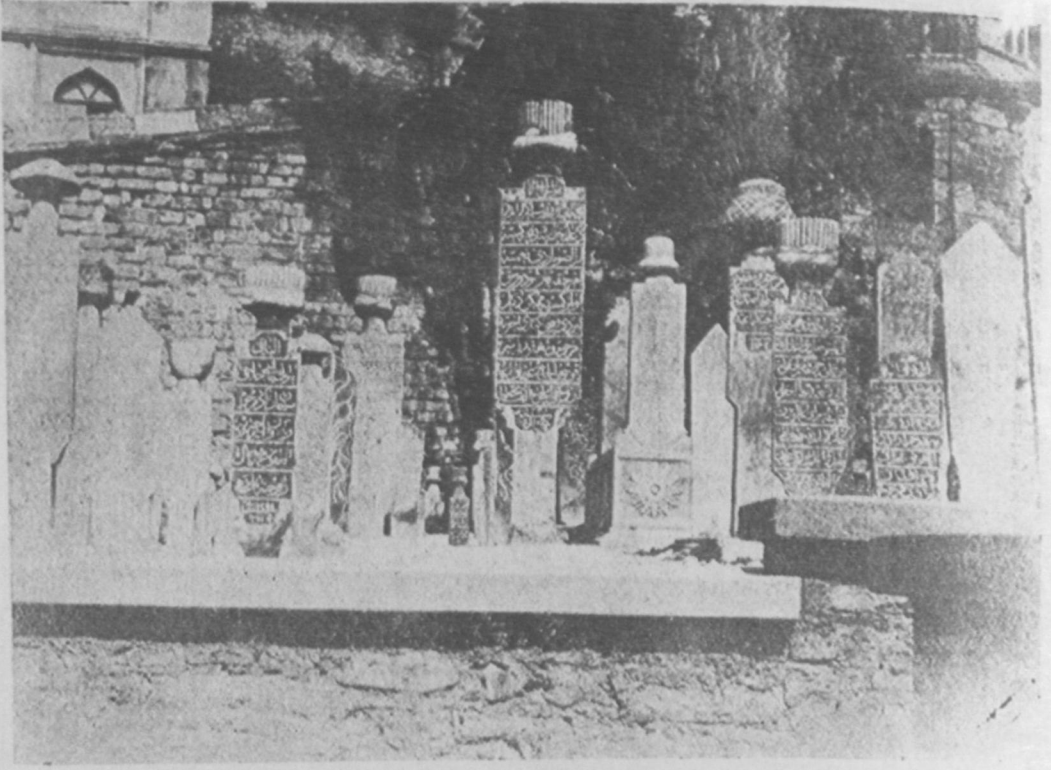
Resim : 62

(Foto : Fazıl İsmail)



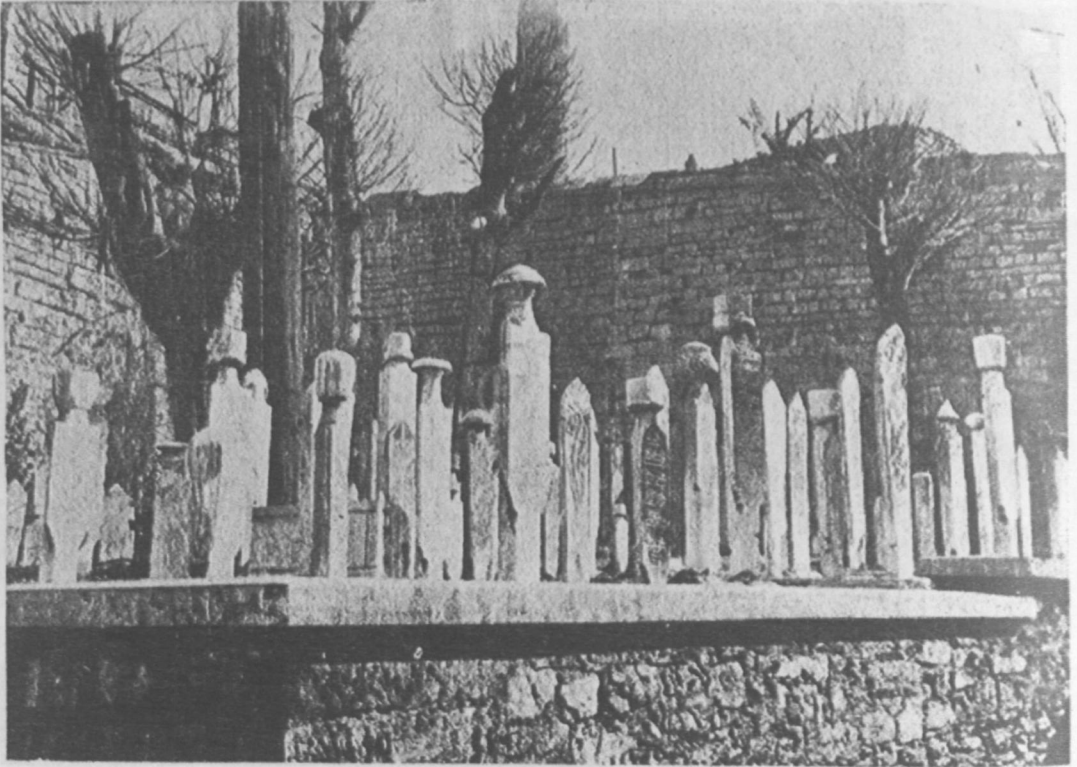
Resim : 63

(Foto : Fazıl İsmail)



Resim : 64

(Foto: Fazıl İsmail)



Resim : 65

(Foto: Fazıl İsmail)



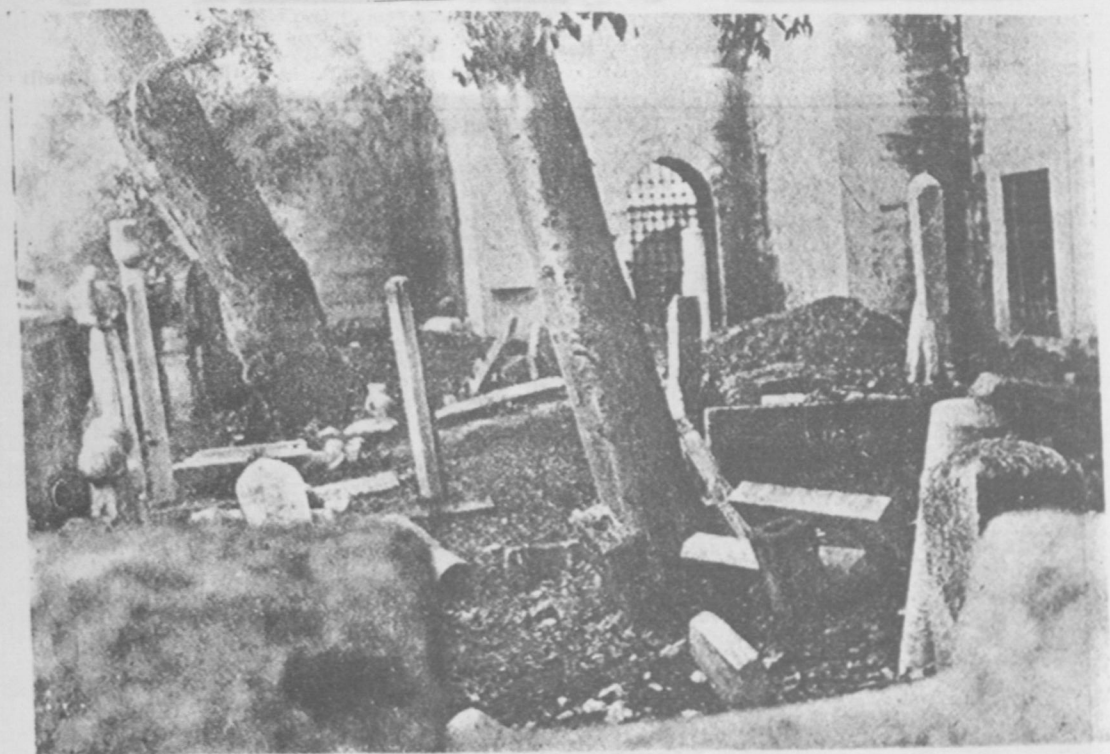
Resim : 66

(Foto : Fazıl İsmail)



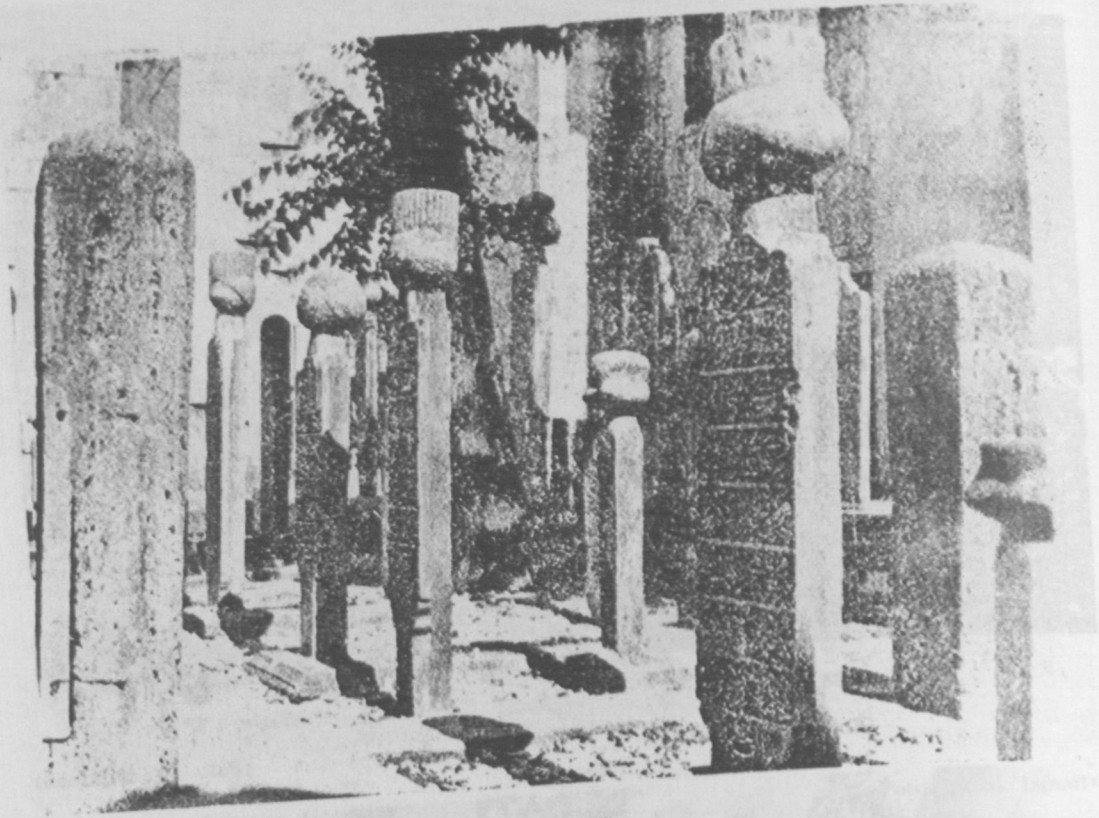
Resim : 67

(Foto : Fazıl İsmail)



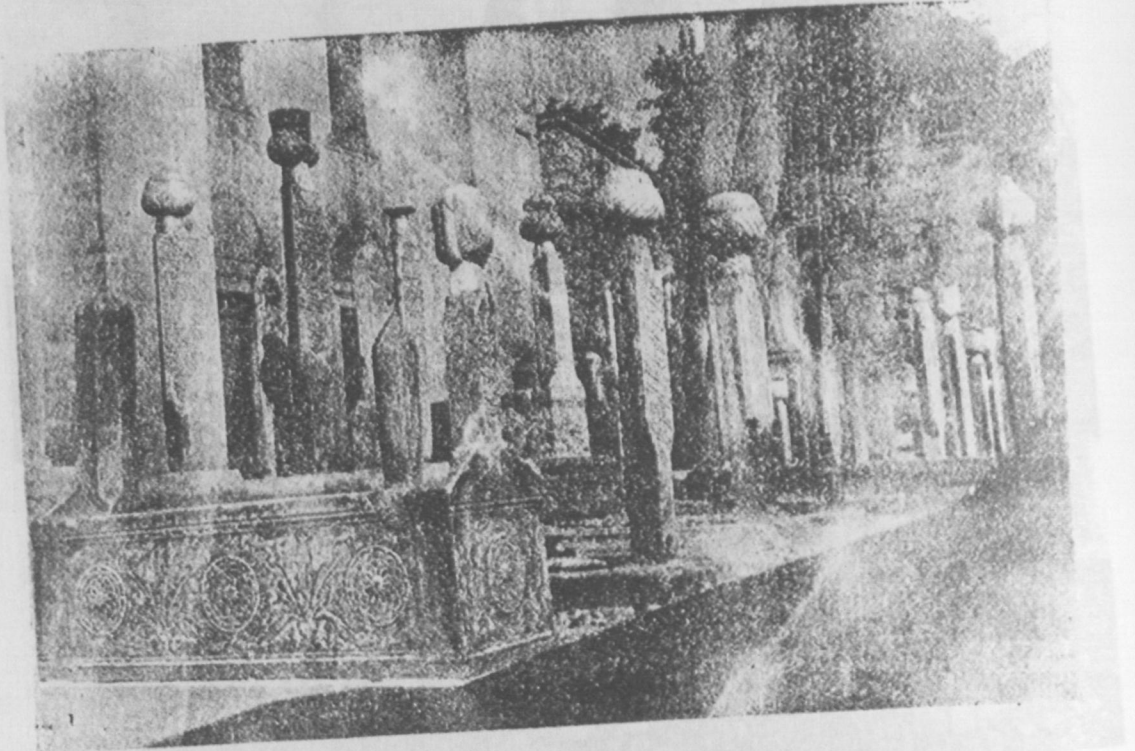
Resim : 68

(Foto : Fazıl İsmail)



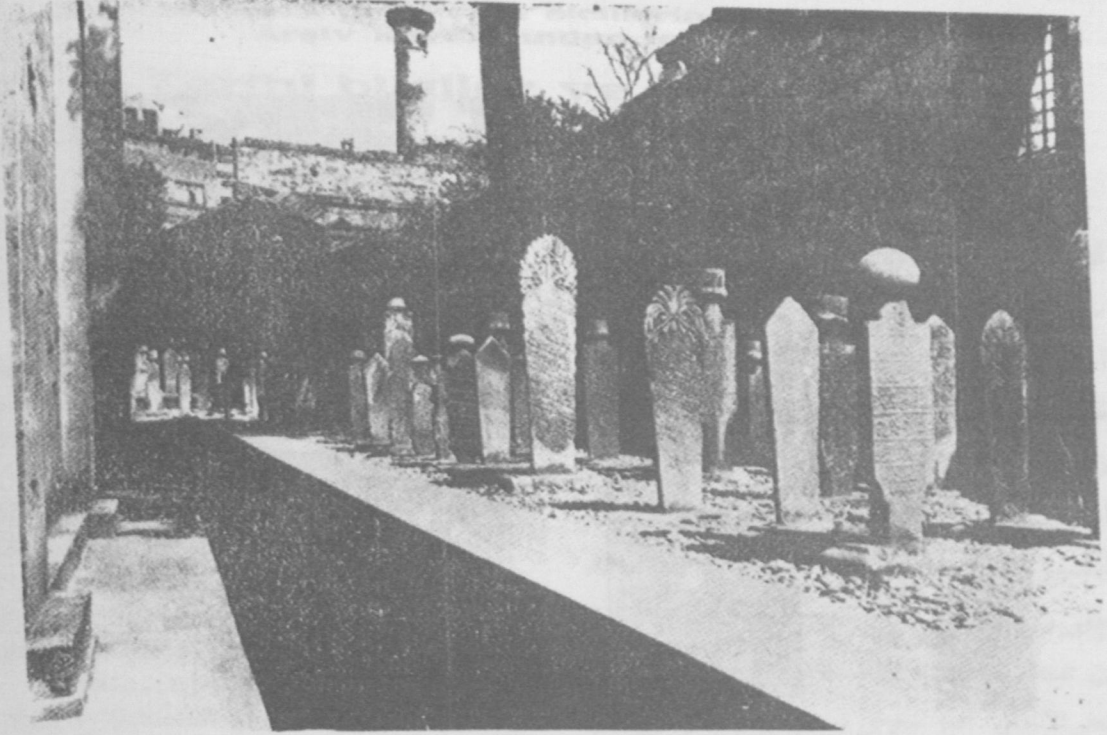
Resim : 69

(Foto : Fazıl İsmail)



Resim : 70

(Foto : Fazıl İsmail)



Resim : 71

(Foto : Fazıl İsmail)



Resim : 72

(Foto : Fazıl İsmail)



Resim : 73

(Foto : Fazıl İsmail)



Resim : 74

(Foto : Fazıl İsmail)



Resim : 75

(Foto : Fazıl İsmail)