

# Pertev Mehmet Paşanın eserleri hakkında mimarî izahat

Y. Mimar A. SAIM ÜLGEN

Pertev Mehmed Paşanın İzmitteki cami, imaret, hamam, kervansaray, mektep ve çeşmeden müteşekkil mimarî külliyesi ile Eyyüpteki türbesi mimarî tarihimiz bakımından ehemmiyetli eserlerdendir. Bu âbidelerin mimarinin Koca Sinan oluşu da ayrıca tetkike vesile teşkil eder.

İzmitteki eserler, Yeni Cuma mahallesi namı verilen mahalde kâindir. Bu mimari heyet İzmit şehrinin şark cihetinde sahil ile demiryolu ve evler arasında geniş bir sahayı işgal eder. Bugün cami, imaret ve çeşmeden gayri binalar yani hamam ve kervansaray tamamile yıkılmış ve yalnız bir kaç harap temel bakiyesi kalmıştır. Mektebi Sıbyan ise tarihi şeklini tamamen kaybetmiştir.

İlk defa olarak, Türk Tarih Kurumu namına, bu eserlerin tarafımdan rölöve ve restitüsyon resimleri yapılmıştır. Daha evvel yalnız hamam K. Klinghardt'ın *Türkische Bäder* (Türk hamamları) nam eserinde takribî plânı ve maktaları konularak bahis mevzuu edilmiştir. Bu âbidelerin bugüne kadar tanınmamış oluşu mimarî tarihimiz bakımından bir noksan idi.

Tarihî Bağdat yolunun üstünde tesis olunan bu külliye Yenicuma camii sokağının iki cihetine dizilmiş bulunmaktadır. Cami heyeti umumiyenin şark tarafında ve yüksek duvarlı bir avlu ortasındadır. Mektebi Sıbyan da sokağın aynı yakasında ve heyetin şimal köşesindedir. Hamam şimali garbi, imaret garb ve kervansaray ise cenubu garbi istikametindedir. Kervansarayın cenubu şarki cephesinde bugün dahi eskiden mevcut dükkânların emareleri görülüyor. Kervansarayın cümle kapısı şimali şarkiye yani cami tarafındaki geniş meydana nâzırdır. Bu meydana bir kenarında ve mihrap avlusunun tam cenup köşesinde üstü kubbeli bir çeşme vardır. Bu halile vaziyet plânı muntazam ve mütenazır bir şekil arzetmez.

**Pertev Paşa Camii:** Gayri muntazam ve fazla itina görmemiş duvarlarla çevrilmiş olan bu avlunun ortasındadır. Avlu iki kısımdan ibaret olup biri son cemaat mahallinin önündedir ve merkezinde bir şadırvan vardır. Diğeri ise caminin mihrap cihetindedir ve şadırvan avlusundan bir duvarla ayrılmıştır. Mihrap tarafındaki bahçe mutat hilâfına mezarlık itihaz edilmemiştir. Her iki avlu da çeşitli ağaçlar ve servilerle bezenmiştir.

Şadırvan avlusunun üç kapısı vardır. Bu kapılar bahçe duvarından daha fazla itina ile kesme taştan inşa edilmişlerdir. Yalnız kervansarayın önündeki meydanlığa nazır cenubu garbi kapısı üzerinde 987 tarihli ve جامع شريف پرو محمد پاشا ibaresi hâkkolunmuş bir kitabe vardır.

Şadırvan avlusunun orta kapısı camii esas mihrapı üzerinden sağa doğru kaçmıştır. Bu kapının sağ ve solunda dörder pencere vardır. Avlunun hamam ve kervansaray cephesindeki duvarında altı ve mukabilindekinden ise beş pencere açılmıştır. Şadırvan müstatile yakın şibih münharif avlunun ortasına konmuştur. 12 dilimli haznenin üstünü örten kubbeyi mainî başlıklı sütunçeler ve klâsik kemerçikler tutmaktadır. Kubbenin üstündeki e'rami ahşap çatının saçağı fazla geniştir. Bundan dolayı ahşap dikmelerle ikinci bir direk sırası meydana getirilmiş ve saçak bu direklere bindirildiğinden üstü kapalı bir galeri vücut bulmuştur. Bu tarzdaki şadırvanlara 2 inci sınıf eserlerimizde tesadüf ederiz. Şadırvan avlusunun şimali şarki köşesinde dört gözlü bir halâ ile merkezî bir su haznesi inşa edilmiştir.

Camiin cümle kapısının önünde istalakîti başlıklarla tezyin edilmiş dört mermer direk ve iki müstatili ayaklı son cemaat mahalli vardır ki üç kubbe ve iki beşik tonozla örtülmüştür. Son cemaat mahallini çerçevesi-

yen ve maini başlıklı sütunlara oturtulmuş kemerler üzerine inşa edilmiş ahşap çatılı bir galeri vardır. Bu tarz galerileri Rüstem Paşa, Kılıç Ali Paşa, Piyale Paşa, Mesih Mehmed Paşa, Mihrimah camileri gibi mebanide de görmekteyiz.

Pertev Mehmed Paşa camii Sinan'ın şah-eserlerinden biri değilse de nev'i şahsa münhasır noktaları mevcuttur. Plânı murabbaa yakın bir müstatildir. Cümle kapısının bulunduğu duvar diğer üç cephe duvarından daha ince inşa edilmiş olduğundan cami harimine doğru taşan iki istinat ayağı ile tahkim edilmiş ve bunların araları ve cenah duvarları kemerlerle bağlanarak 3 küçük eyvan vücade getirilmiştir. Bu suretle kapının üstünde ikinci bir kat yani müezzin mahfili ve maksureler teşekkül etmiştir. Binanın köşelerine inşa edilmiş olan tromp şeklindeki dört yarım kubbeği dört kemere rapteden sekiz tâli alıkanın üstüne büyük bir kubbe oturtmak suretile harimi örten Mimar Sinan'ın burada da ayrı bir hususiyet yarattığı hiss olunur. Kubbenin etrafını demir parmaklıklı bir gezinti yeri çevreler ve bu seviyede 24 pencere açılmıştır. Tromp vazifesini gören yarım kubbeler sağır ise de aralarındaki kemerlerde alçı camlı üç pencere görülür. Maksure ve müezzin mahfili hizasında cenah duvarlarında dörder ve kible cephesinde biri mihrap üstüne gelmek üzere beş pencere vardır ki bunlara renkli camlı ve alçı işçiliği nefis, güzel içlikler geçirilmiştir. Yanlarda ve mihrap duvarında dörderden 12 ve 2 si son cemaat mahalline bakan mecmuu 14 pencereden giren ışık zemin katını bolca aydınlatmaktadır. Cümle kapısından girdiğimizde sağımıza tesadüf eden basık kemerli küçük kapıdan, müezzin mahfili ve maksurelere dönerek çıkan merdivenlere geçilir. Minare binanın şimali garbi köşesindedir ve son cemaat mahallinden çıkar. Camiin mukabil köşesinde minare kaidesine mütenazır bir çıkıntı daha vardır burası müstatili taş bir odacıktır.

Cami dahilinde dikkate şayan nefis eserlerden başlıcası mihrap ve minberdir. Bunlar kâmilan mermerden imal edilmişlerdir. İstâ-lâkittir ve hendesi tezyinat fevkalâde nefis işlenmiştir. Bilhassa minberin şebekeleri çok ince ve az tesadüf edilen bir güzelliğindedir. Mihrap ve minberin nefaseti Pertev Paşa

camii için bir mazhariyettir. Bu mâbede basit mermer bir kürsü de vardır. Zemin katı ve müezzin mahfili hizasındaki iki pencere sırası arasında tıraz şeklinde tersim edilmiş olan yazıların cetvellerindeki tezyinat, pencerelerin etrafını süsleyen motifler ve sular, son cemaat mahallindeki merkezî kubbenin göbek nakışları hatâi ve rumî üslûpta pek nefis renk ve şekillerdedir. Bu tezyinatın bir kısmı yeni kalem işleriyle tahrip edilmiş ise de X uncu Hicrî XVI nci Milâdî asrın orijinal eserlerinden olan bu güzel örneklerin ehil eller tarafından tetkik olunması ve tamir esnasında bir kazaya kurban gitmemesi için tedbirli bulunulması temenni olunur.

Camiin haricî görünüşü gayet mevzundur. Merkezî büyük kubbe ve köşelerindeki yarım kubbe 43° ye yakın bir ehramiyet arzeder ki Sinan'ın olgun eserlerinde bu zaviye 43° - 44° arasındadır. Kubbenin kasağına yaptığı mail itmeleri karşılamak üzere 2 şerden 8 dayatma kemeri inşa olunmuştur. Kibleye nazır duvarın haricinde mihrap ufak bir çıkıntı teşkil eder.

Camiin içinde ve dışında çini kaplama yoktur. Fakat mermer işçilikleri, kapı ve pencere süvelerinin mulür ve kemerleri, sütun başlıkları çok dikkat ve itina ile işlenmiştir.

Cami avlusunun cenup köşesinde kitabeli bir çeşme olduğu, yukarıda bahis mevzuu edilmişti. Bu çeşme iki kısım olup biri yolculara diğer tarafı hayvanlara mahsustur. Çeşmenin suyu kubbeli bir haznede toplanmaktadır. Yolcuların ve halkın su içmesine mahsus çeşmenin kitabesi vardır. Gerek kemeri, gerek diğer aksamı kesme taştandır. Kervan hayvanlarının sulanmasına mahsus iki yalağın bulunduğu binişler âli taştan inşa edilmiştir.

**Mektebi Sıbyan:** Tarihi şeklini tamamen kaybetmiştir. Basit bir salonda ve cümle kapısı üstünde fevkanî bir muallim odası ile üstü kapalı bir verandadan ibaret imiş. Ufak bahçesindeki iki gözlü hâlâ halile duruyor. Mektebin cephesinin ve çatısının yeniden inşa edilmiş olduğu yek nazarda anlaşılıyor. Fevkanî muallim odasının yalnız ayak temellerine rastlanmıştır. Binanın eski cephesinde iki kat pencerelerin yani tepe camlarının bulunduğu mevcut nisbetlerden ve eb'addan hissolunur. Mektep Ampir üslûptaki tamiri gör-

düğü ândanberi bodurlaşmış ve mevzuniyetini kaybetmiştir.

**Hamam:** 1922 tarihinde harap olmuştur. Çifte hamam olarak mütenazır plânda inşa edilmiştir. Hali hazırda bazı temeller ile sıcaklık kısmının kemerleri görülüyor. Külhan ocağının son bakiyesi binanın enkazına gömülmüştür. Müstatil plânlı camekân kısımları tamamen mahvolmuştur. Buna da sebep duvarlarının nisbeten ince ve çatısının ahşap oluşudur. Bugün izleri görülen ılıkılık kısmı müstatili bir geçit vaziyetinde imiş. Buradan altı niş ve birer havaleli sıcaklıklara serilir. Hamamın şimal cephesindeki külhan ve su haznesinin bakiyesinden gerek kadınlar, gerek erkekler tarafının merkezi bir noktadan idare edildiği anlaşılır. Kubbe ve duvarlardaki künkler ile hicapların dikkatle inşa edildikleri müşahede olunmaktadır. Su tevzi ve teslin usulü pek mükemmeldir.

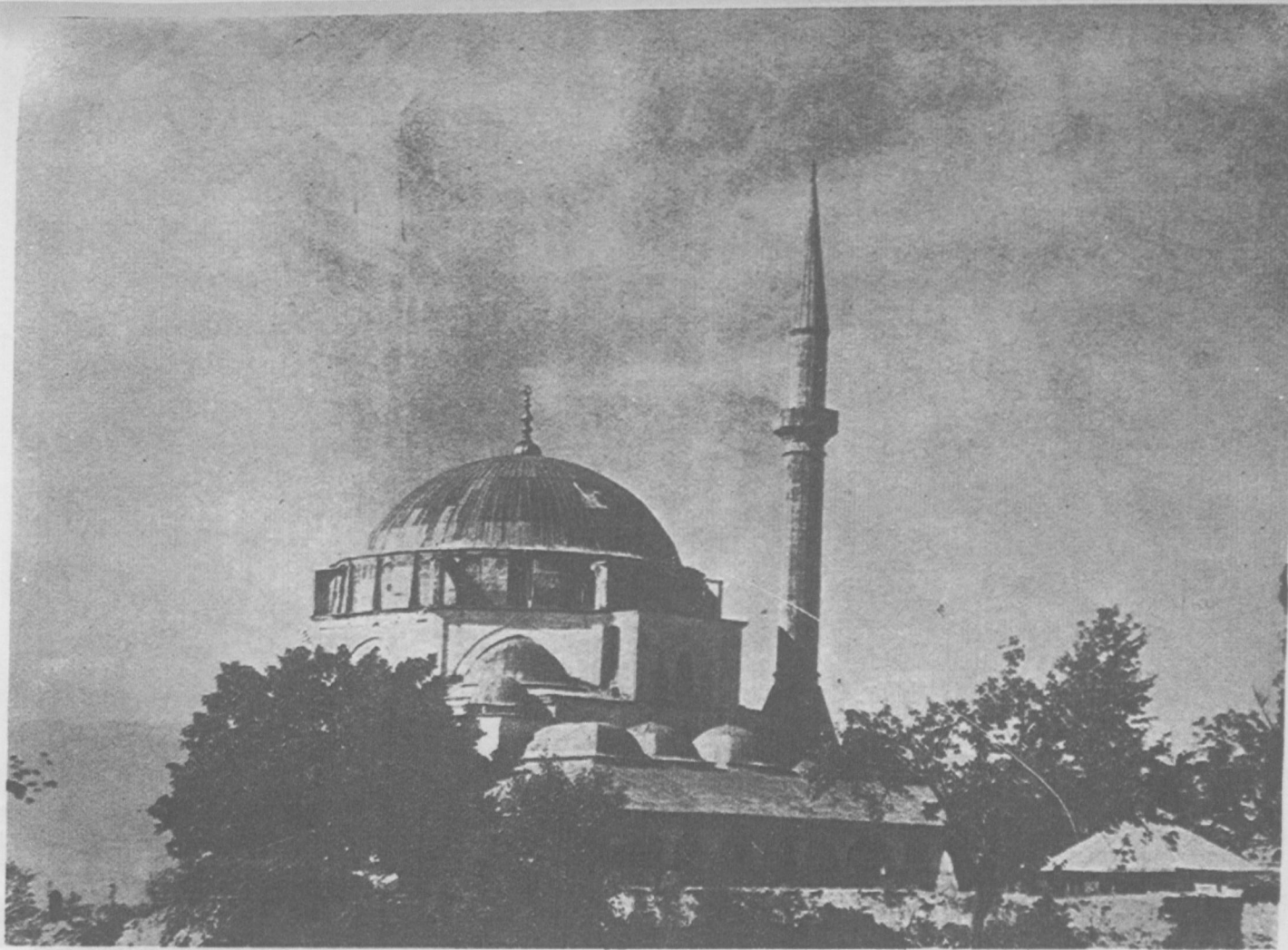
**İmaret:** Moloz taşından inşa edilmiş bir binacıktır. Üstü ahşap çatı ile örtülmüştür. Yalnız aş kazanlarının bulunduğu mahallin üstünde kâgir duman bacası ve aydınlık feneri inşa edilmiştir. Binanın şimal duvarında büyük bir ocak vardır. Bu ocağın kemer, davlumbaz ve baca kısımları tamamen kâgirdir. Duvarlarda ufak, mazgal pencereler ve hücrecikler bulunmaktadır. Binanın mimari kıymeti yoksa da rasyonel şekli dikkate şayandır.

**Kervansaray:** Hâlen bir kaç duvar bakiyesinden ibarettir. Camie nâzır ahşap revaklı bir girişi vardır. Cümle kapısı çifttir. Bina cenubu garbî - şimali şarki istikametinde uzuluğuna tesis edilmiştir. Kervansarayın cenuba nçzır uzun cephesinde bugün dahi görülen izlerden anlaşıldığı gibi üstü tonozlu 10 kâgir dükkândan müteşekkil bir çarşı varmış. Kervansaray 25 ocaklı ve üstü ahşap çatılı imiş. Çatı 3 sıra üzerine 6 şardan 18 ah-

şap direğe istinat etmekte olduğunu bazıları hâlâ mevcut olan taş pabuçlardan anlıyoruz. Pertev Mehmed Paşa, vaktiyesinde, parası kâfi gelmediği için binayı ahşap çatılı yaptırdığını istikbalde vakfı vüs'at kesbederse evlâdı tarafından kâgire tahavvülünü vasiyet tarzında sarahaten ifade etmiştir.

**İstanbulda Eyüpte Pertev Paşa Türbesi:** Eyüp camiinin şimal cephesi haricindeki mezarlığın içinden geçen sokağa nâzır Ayaspaşanın dört direk üstüne müesses tek kubbeli ve etrafı açık merkadi karşısında gördüğümüz harap, çatısı çökmüş, müstatili plânlı biçare bina, Pertev Paşanın Sinan tarafından inşa edilen türbesidir. Dar bir sokağa yüzü olan türbenin cephesi hasit ve mütevazıdır. Çatısı 15 yıl mukaddem yıkılmıştır. Gerek bina, gerek dahilinde mevcut mezarlar klâsik san'at eserlerimizdendir. Kabirlerin hepsi fevkalâde işlemeli mermer lâhitler ve taşlarla örtülmüştür. Sokağa nâzır olan ve mukabilinde bulunan uzun cephelerdeki pencere üstü şebekelerinin nefaseti türbenin içindeki mezar taşlarından aşağı değildir. Çatı yıkılmadan evvel türbe tavanının ahşap kubbeli olduğu nakledilmektedir. Tavan tezyinatı ve renkleri de çok ince ve kıymettar imiş. Türbenin sokağa bakan yüzünde 6, arka cephesinde 7 pencere vardır. 6 pencerenin bulunduğu sokak cephesinde kapı binanın bir köşesinde ve üstünde üç sütün üzerine dörder satırdan altı beyitlik bir kitabe vardır.

Pertev Mehmed Paşa ve oğullarının mermer mezarları fevkalâde nefis rozaslar, çeşitli çiçek ve servi şekillerile zinetlendirilmiştir. Bilhassa kavuklar tülbindin kuruluşunu ve şeffaflığını hissettirecek derecede muvaffak olmuş, heykeltraşi parçalarındandır. Bazı sandukaların ayakları oymalı ve kadın kabirlerinin baş ve ayak taşları ise sade kitabeli fakat nisbet itibarile emsalsiz san'at hârikalarıdır.

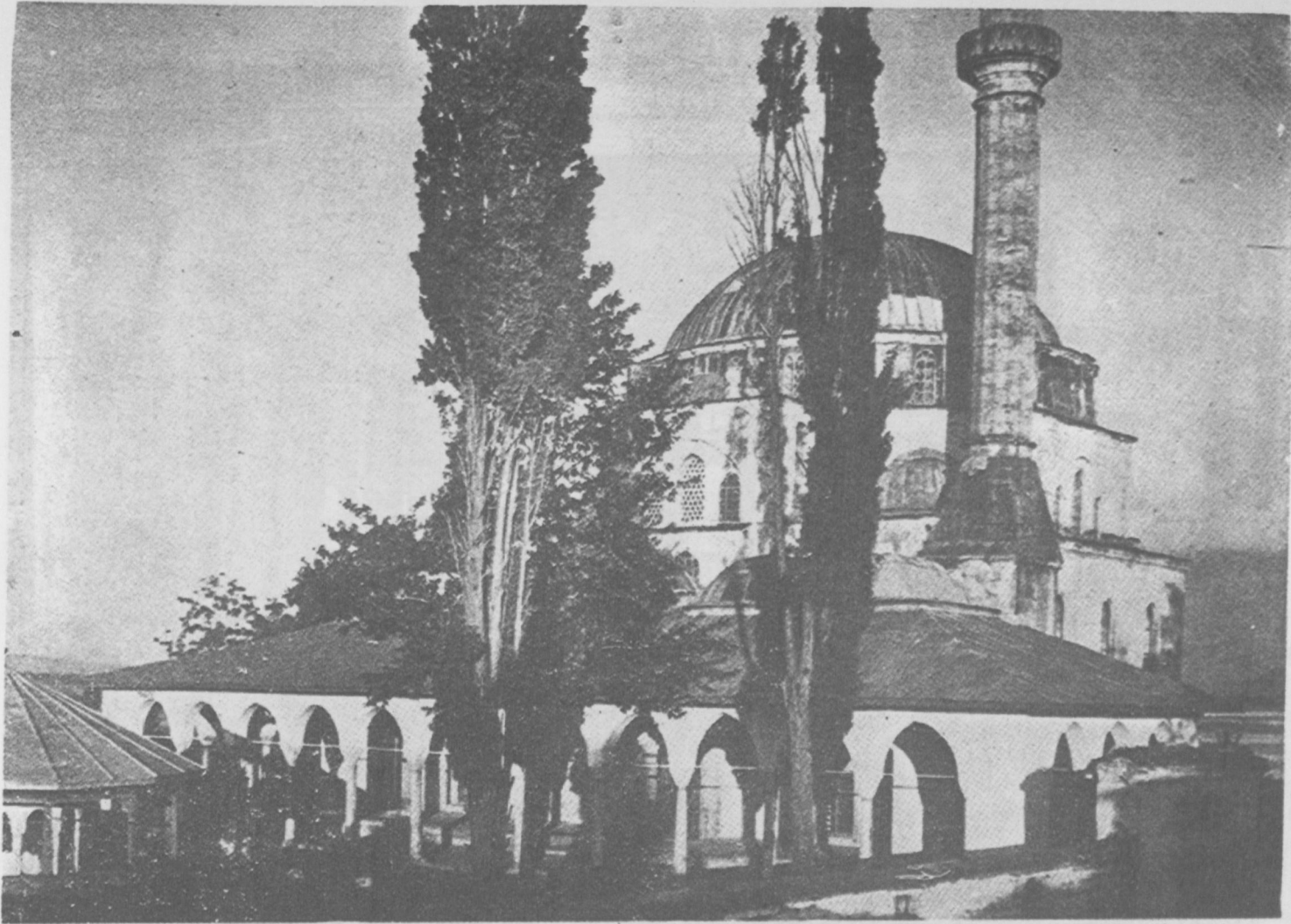


1 — izmitte Pertev Mehmet Paşa Camii: Umumi görünüş.



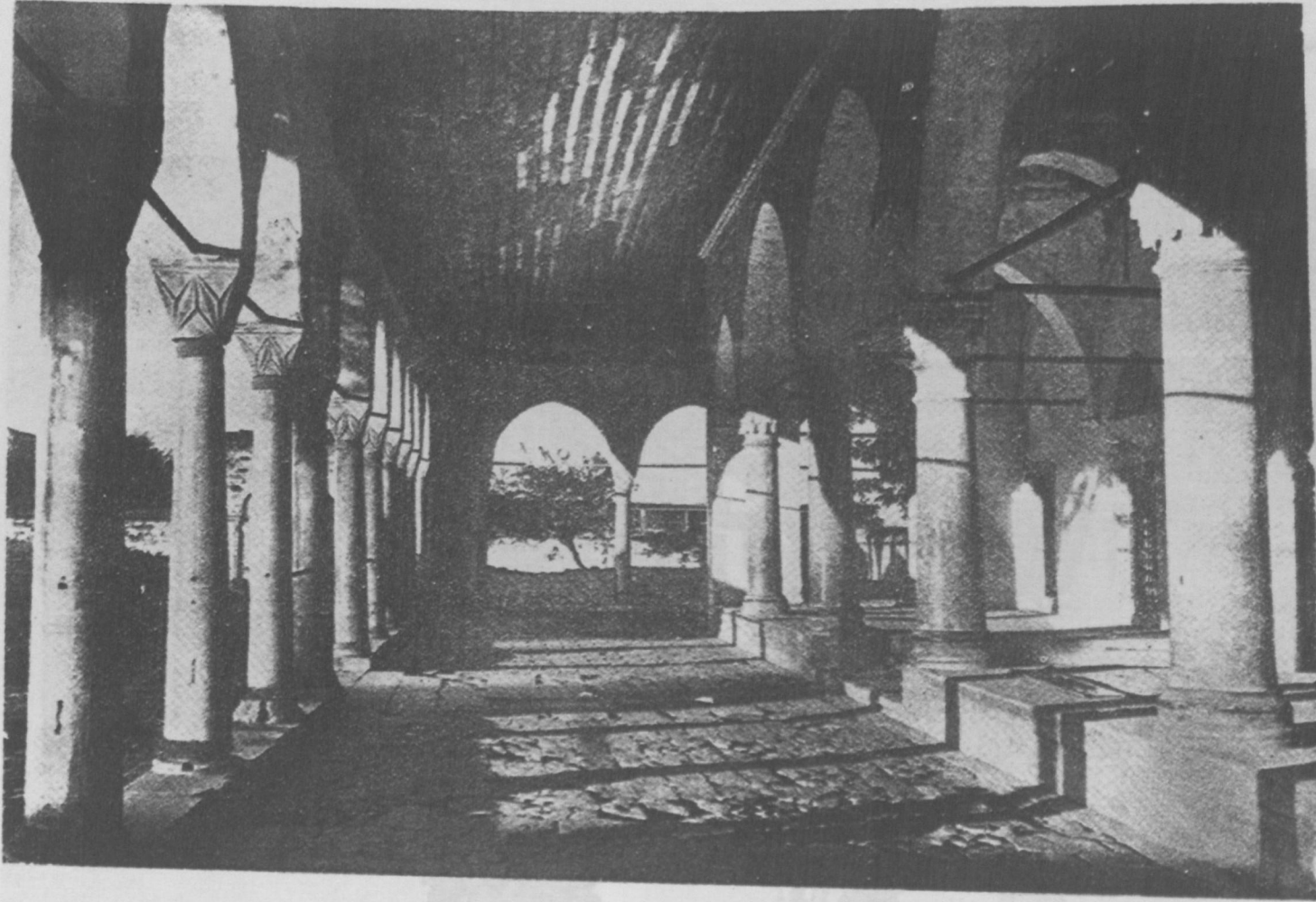
2 -- Pertev Paşa Camiinin cenup cephesinden görünüşü.

(Vakıflar U. M. Fotoğraf Arşivi: Foto İhsan Gürkem)



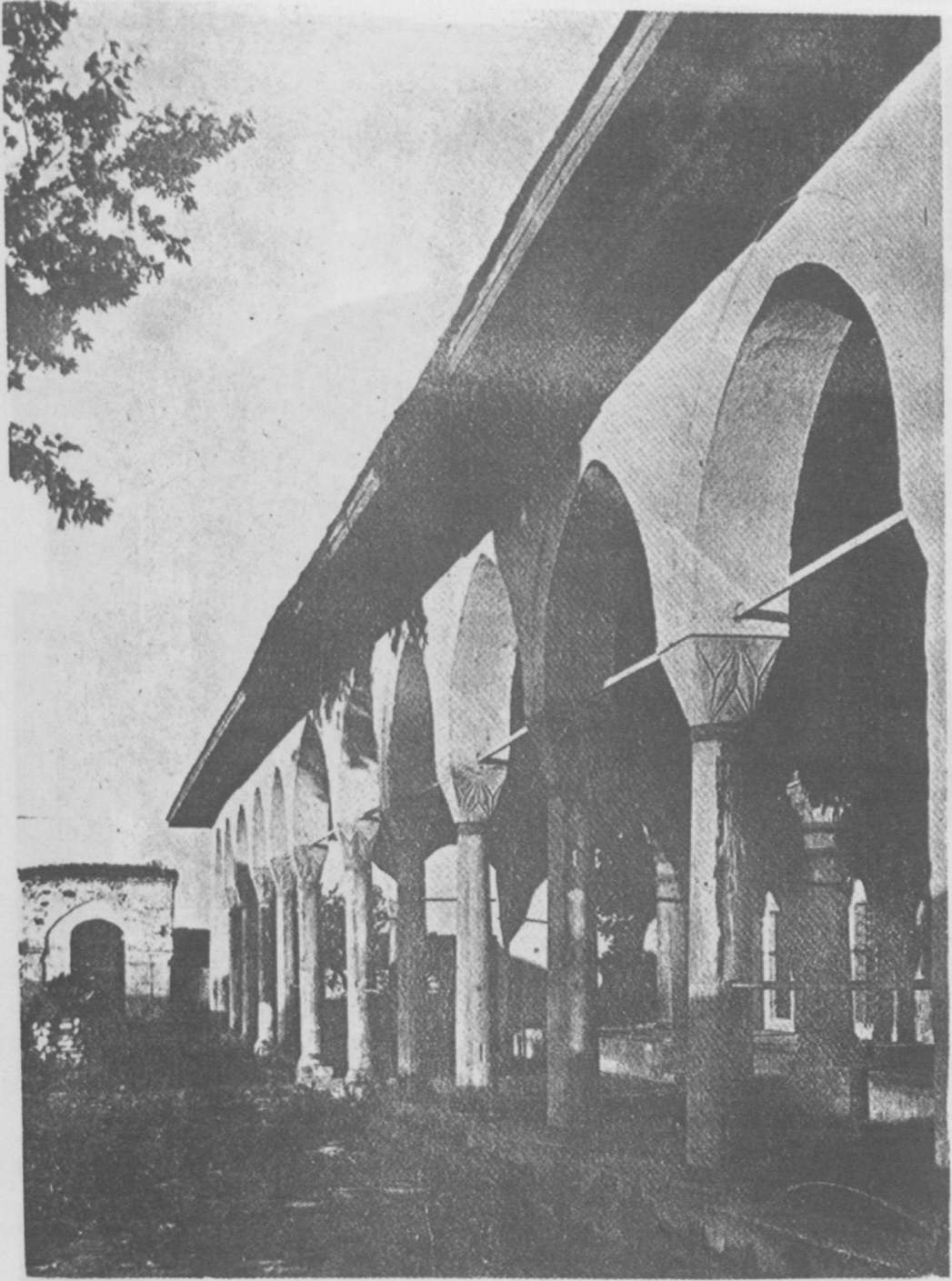
3 — Perçev Paşa Camii kendine uyan muhit içinde..

(Vakıflar U. M. Fotoğraf Arşivi: Foto İhsan Gürkem)



4 — Pertev Paşa Camiinde son cemaat yeri ve revaktar.

(Vakıflar U. M. Fotoğraf Arşivi: Foto İhsan Gürkem)



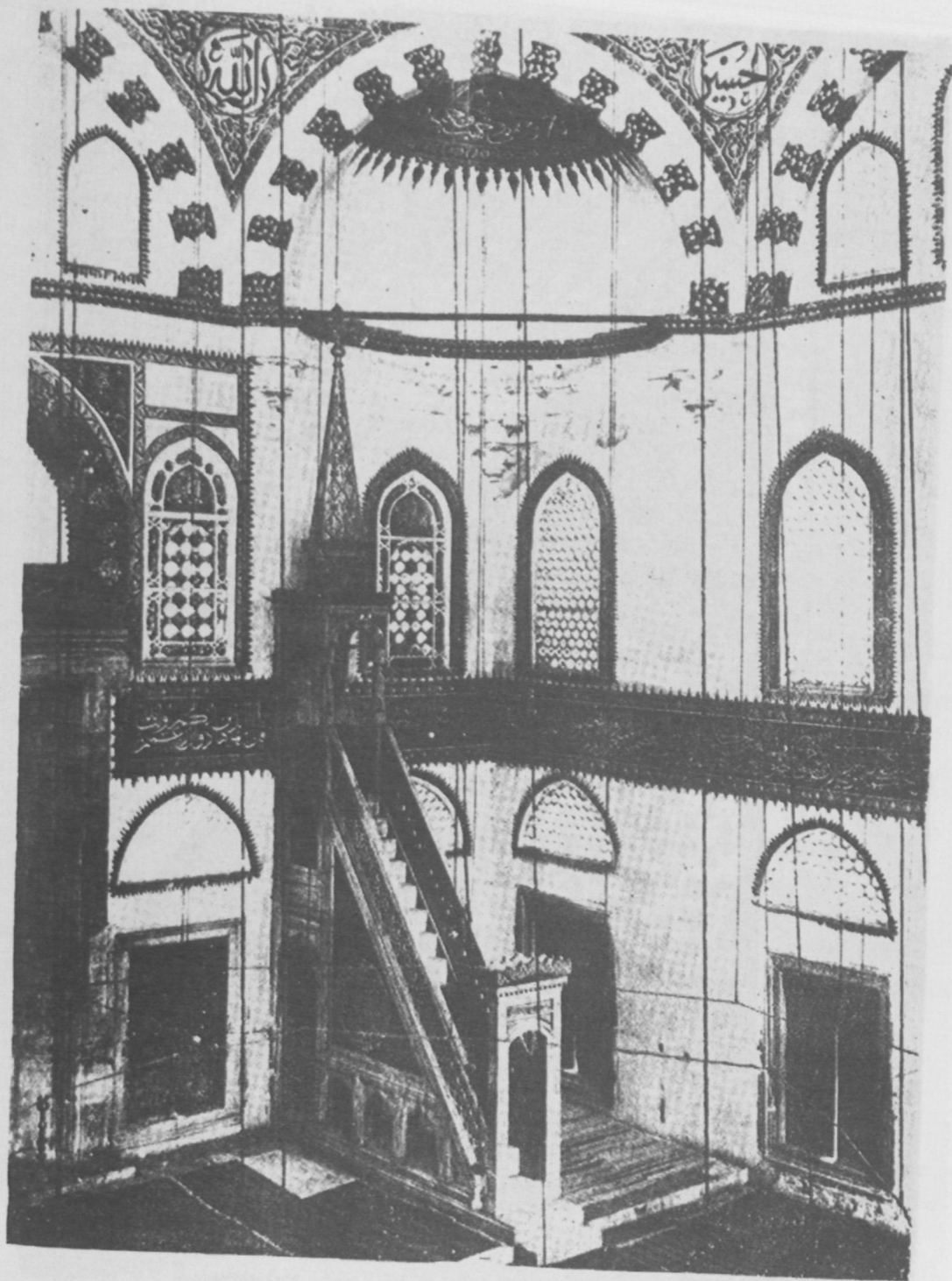
5 — Perteve Paşa Camii: Revak kısmının avludan görünüşü.

(Vakıflar U. M. Fotoğraf Arşivi : Foto 1. Gürkem.)



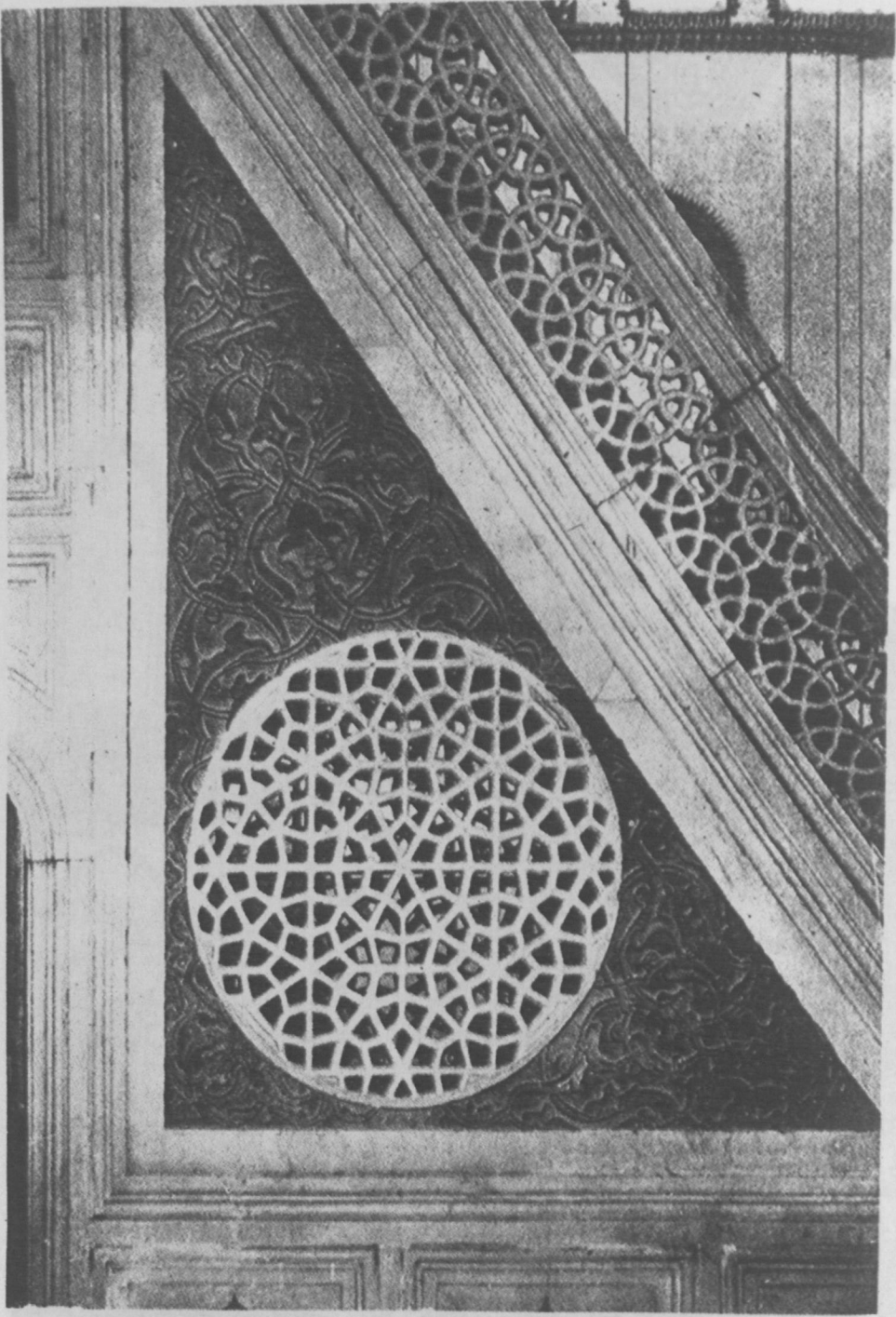
6 — Pertev Mehmet Paşa Camii kapısı.

(Vakıflar U. M. Fotoğraf Arşivi : Foto İ. Gürkem)



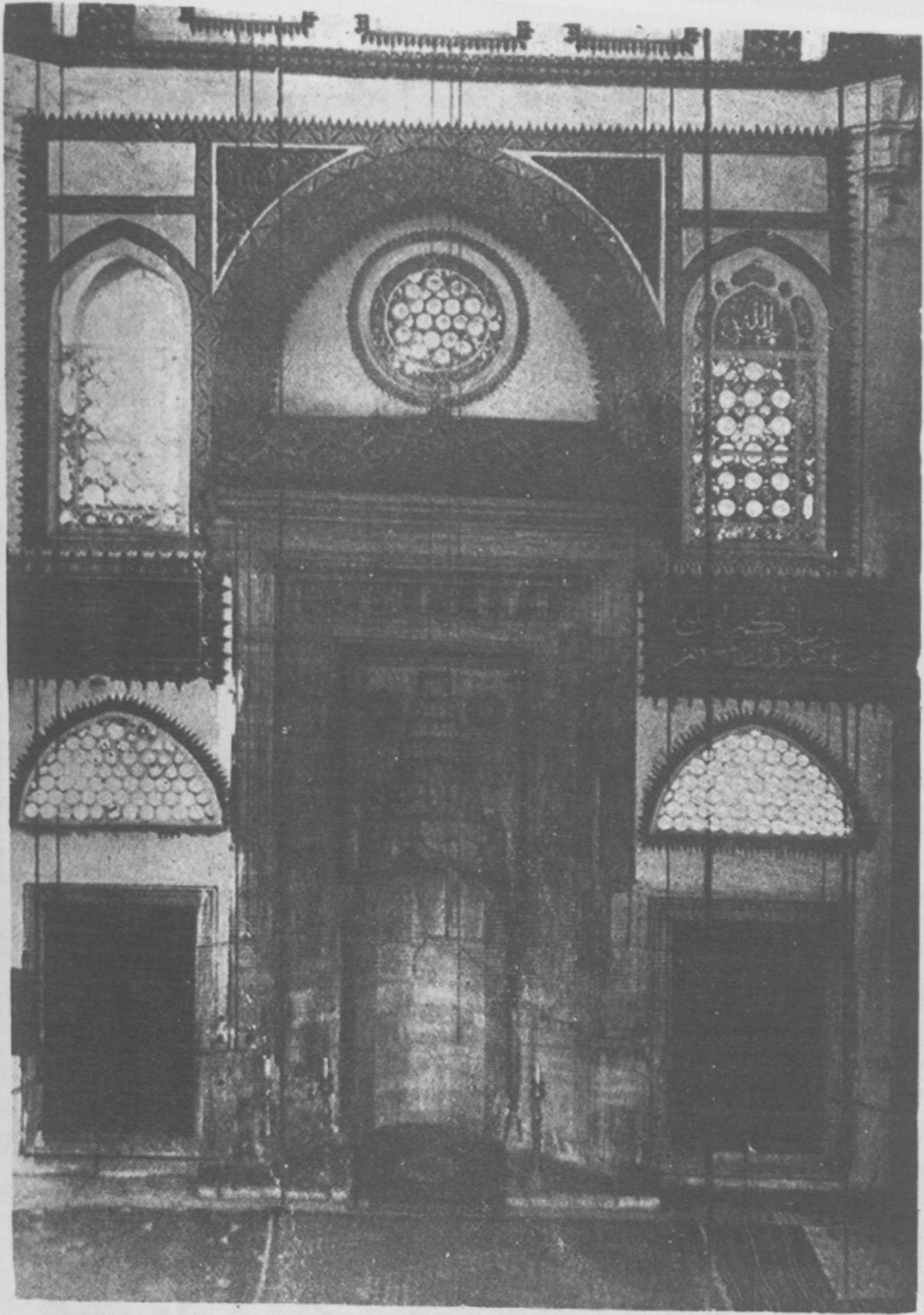
7 — Pertev Paşa Camii: Minber.

(Vakıflar U. M. Fotoğraf Arşivi: Foto İhsan Gürkem)



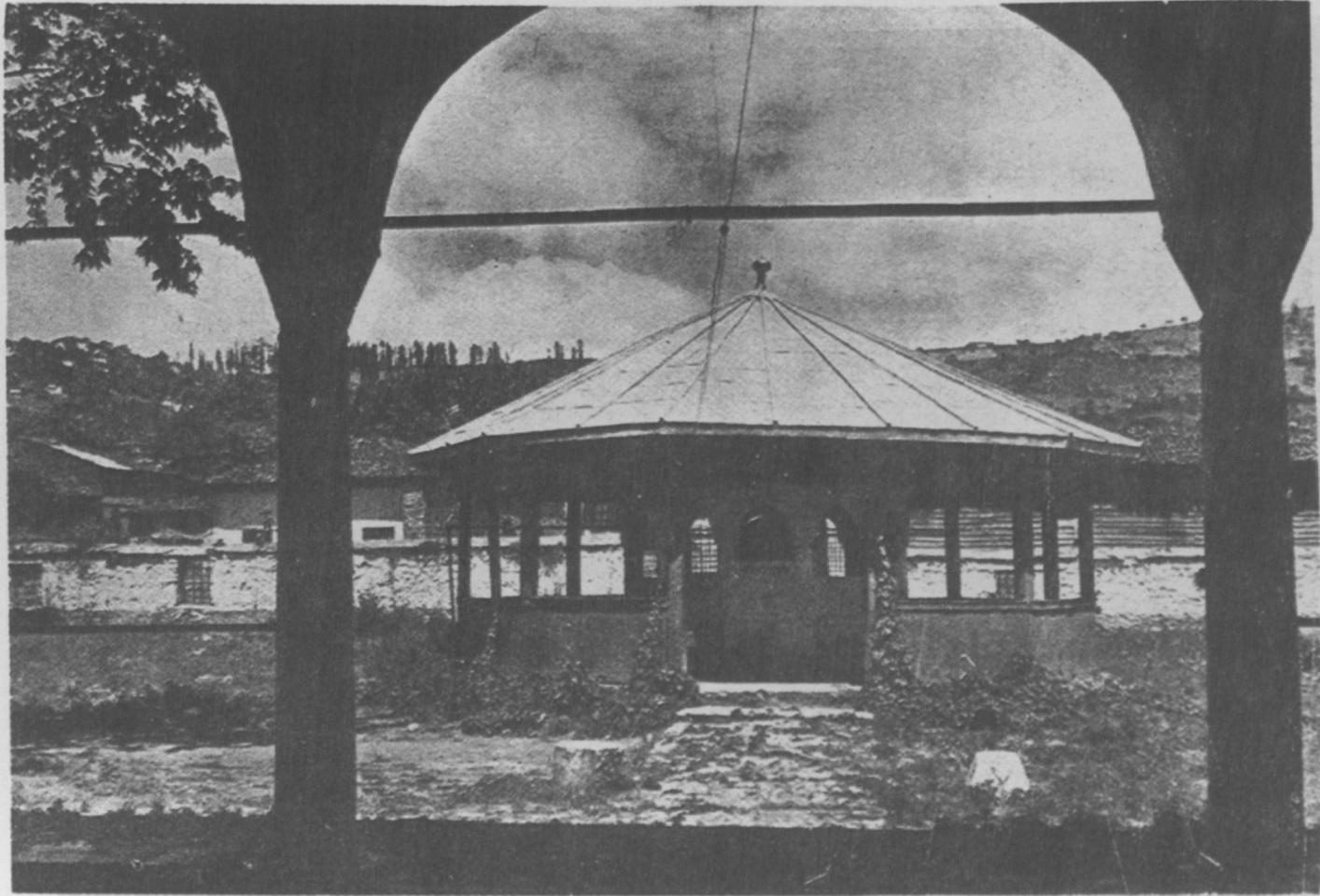
8 — Pertev Paşa Camii: Minberin çok ince ve nefis taş işçilikleri.

(Vakıflar U. M. Fotoğraf Arşivi. Foto İhsan Gürkem)



9 — Pertev Paşa Camii: Mihrap.

(Vakıflar U. M. Fotoğraf Arşivi: Foto İhsan Gürkem)

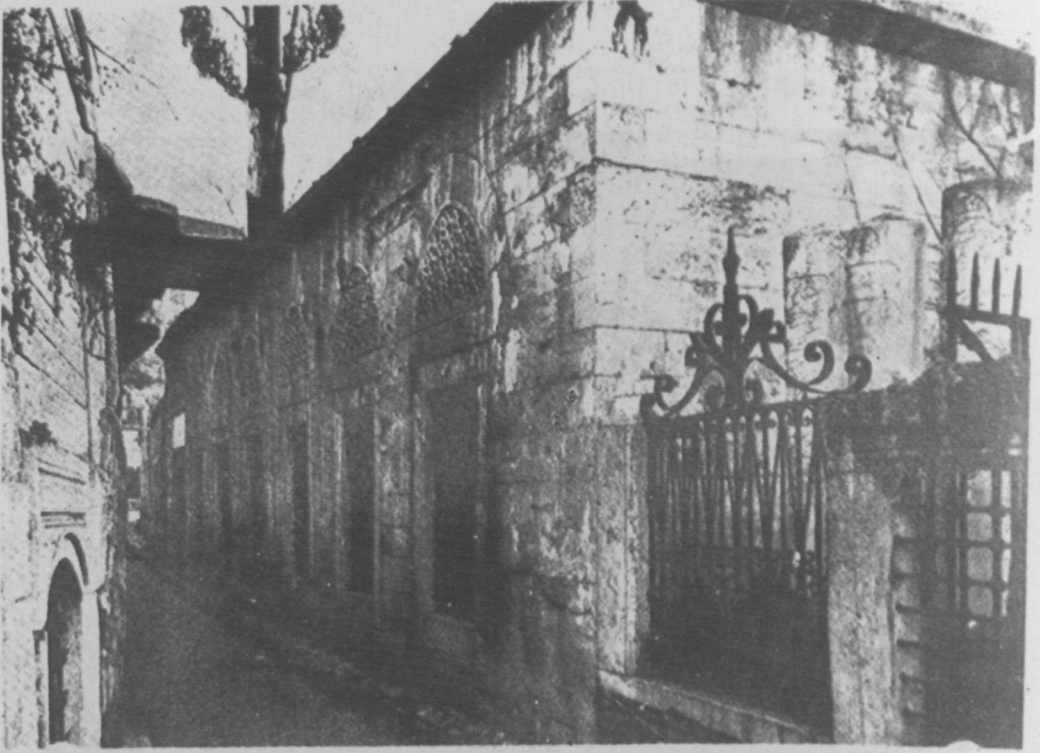


10 — Pertev Mehmet Paşa Camii şadırvanı.

(Vakıflar U. M. Fotoğraf Arşivi: Foto İhsan Gürkem)



11 — izmitte Pertev Paşa mimari heyetinden: Sıbyan Mektebi.



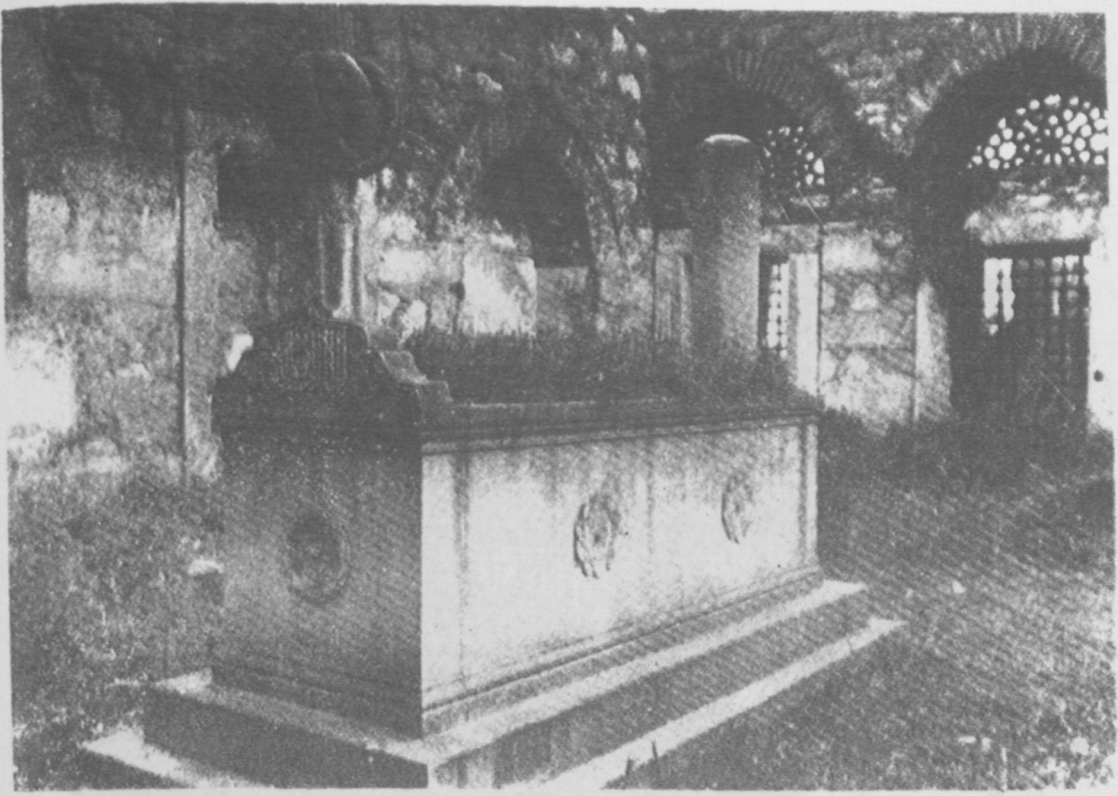
12 — Eyupta Pertev Paşa türbesi: Dışarıdan görünüş.

(Vakıflar U. M. Fotoğraf Arşivi: Foto İhsan Gürkem)



13 — Pertev Paşa türbesinin kapısı üzerindeki kitabe.

(Vakıflar U. M. Fotoğraf Arşivi: Foto İhsan Gürkem)



14 — Pertev Paşa türbesinin içerden görünüşü.

(Vakıflar U. M. Fotoğraf Arşivi. Foto İhsan Gürkem)



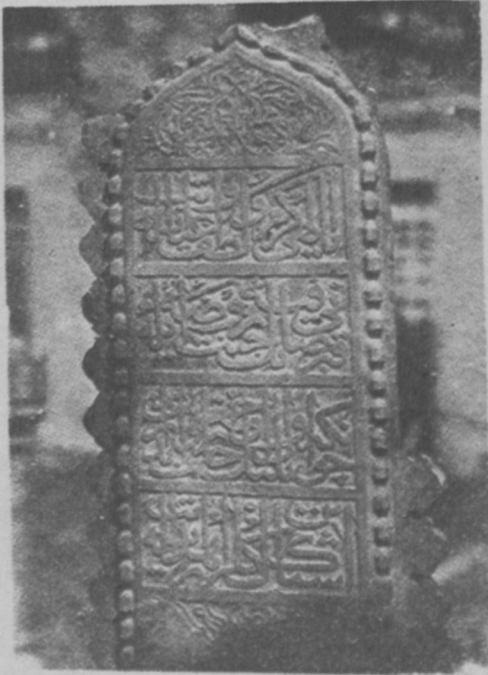
15 — Pertev Mehmet Paşanın mermer sandukası.

(Vakıflar U. M. Fotoğraf Arşivi: Foto İhsan Gürkem)



16 — Pertev Paşanın sandukası üzerindeki kavuk.

(Vakıflar U. M. Fotoğraf  
Arşivi: Foto İhsan Gürkem)



17 — Pertev Paşanın kızı Sâfiye'nin  
mezar taşı.

(Vakıflar U. M. Fotoğraf  
Arşivi: Foto İhsan Gürkem)



18 — Pertev Paşanın kızı Sâfiye'nin mezarındaki tarih kıt'ası.

(Vakıflar U. M. Fotoğraf  
Arşivi: Foto İ. Gürkem)



19 — Sâfiyenin mezar taşındaki başlık ve kolye.

(Vakıflar U. M. Fotoğraf  
Arşivi: Foto İ. Gürkem)



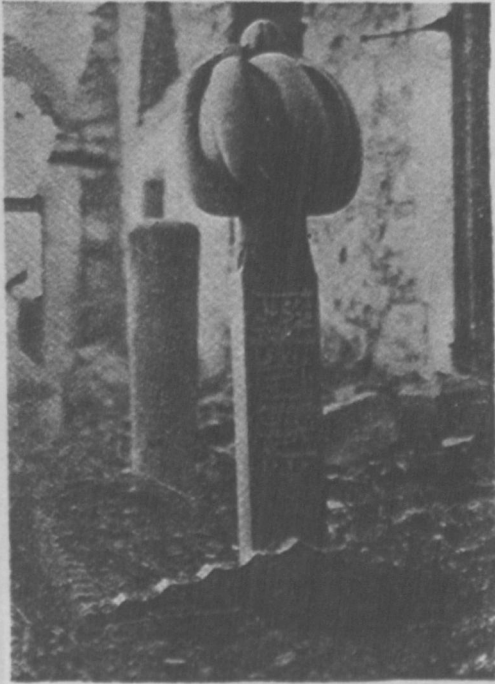
20 — Sâfiyenin mezar taşındaki başlığın arkadan görünüşü.

(Vakıflar U. M. Fotoğraf  
Arşivi: Foto İ. Gürkem)



21 — Pertev Paşanın eđlu Mehmet Beyin  
kızı küçük Safiyenin mezar taşı.

(Vakıflar U. M. Fotoğraf  
Arşivi: Foto İ. Gürkem)



22 — Pertev Paşa aile makberesinde  
diğer bir mezar taşı.

(Vakıflar U. M. Fotoğraf  
Arşivi: Foto 1. Gürkem)