

Dr. Aras NEFTÇİ
İ.T.Ü. Öğretim Görevlisi

Vakıf Mimari Mirasımız

Vakıf hizmetleri genellikle mimari yapılar vasıtasıyla yerine getirilmektedir. Asırlar boyunca değişik binalar inşa edilmiştir, bu anıt yapılar farklı boyutlarıyla maddi ve manevi hizmetlerini sürdürmektedir. İslam aleminin doğusundaki mimari eserler batıdaki sade mimari eserlerden daha zengin ve karmaşıktır.

Vakıf topluma yararlı genel hizmetlerin sağlanması için taşınmaz malların gelirlerini, zengin fakir herkesin aidiyeti ne olursa olsun ayırım yapılmadan daimi olarak insanların hizmetine tahsis edilmesidir. Vakfın esası, vakıftan faydalananların vakfedenin dışındakilerden olmasıdır.

Medeniyetinde tarih boyunca vakfetme açısından aldığı önemli rolü İbni Haldun El mukaddime'de s.473 şöyle nakletmektedir. "İki yüzyıldan beri Türk devletinde Eyyüboğlu Selahaddin'den şimdiye değin Türk emirlerinin devletlerinde kendi soylarından gelen hükümdarların iktidar çekişmesi ve musibetlerinden, kölelik, bağımlılık ve benzeri müşküllerden korunmak için Medrese, Zaviye ve Ribatlar gibi vakıflar yaptırmışlardır. Bu nedenle vakıflar artmıştır. Bu eserlerde talebe ve hocalar yetişmiştir. Bu ilim pazarlarına Irak'tan Fas'a kadar bir çok insan koşmuştur". Selçuklular ve özellikle sonradan hakimiyeti devralan Osmanlılarda vakıf müesseseni geliştirerek günümüze kadar getirmişlerdir.

Türk vakıfları ise şeri' kanuna bağlı olarak sosyal bir gayeyle yapılmış bütün teşebbüsleri bütün sosyal yardım işlerini içine alıyordu. İslam da vakfın faydası Allah'ın kullarına ait olacak ve Allah'ın mülkü hükmünde sayılacak surette bir

bina, arsa ve aletleri ferdi mülk olmadan çıkarmaktı, yani Allah'ın mülkünü toplumun faydasına bağışlamak böylece servetin heder olmasını önlemek ve sürekli işletilerek toplum için maddi ve manevi faydalar sağlamaktır. (H.Z.Ülken Vakıflar Dergisi IX s.16).

Osmanlı imparatorluğunun umumi hayatında iskan ve imar metodu vakıfların oynadığı büyük bir

Vakıf eserlerinin kalıcı olmasını sağlamak için kaliteli ve sağlam malzemeden yapılmasına özen gösterilmiştir. Şehirler imar edildikçe bilim, kültür ve sanatta gelişmeler olur. İmar geriledikçe gelişimde de durma veya buna bağlı olarak gerileme başlar. Vakıf mimari eserler farklı yapı türleriyle zengin çeşitleriyle medeniyetimizin abide eserlerini oluşturmaktadır.

rolü vardır. Şehirlerimizin her türlü amme hizmetleri, içtimai muavenet teşkilatı, ilmi, dini ve medeni hayatın her türlü tezahürleri hep vakıf tesisleri yolu ile tanzim ve idare edilmiş bulunmaktadır. (Ö.L.Barkan. Vakıflar Dergisi II. S.279).

Vakıf hizmetleri genellikle mimari yapılar vasıtasıyla yerine getirilmektedir. Asırlar boyunca değişik binalar inşa edilmiştir. Bu anıt yapılar farklı boyutlarıyla maddi ve manevi hizmetlerini sürdürmektedir. İslam aleminin doğusundaki mimari eserler batıdaki sade mimari eserlerden daha zengin ve karmaşıktır. Nedeni de farklı göçlerin tarih boyunca yerleşik medeniyetlerin etkili olmasıdır.

İslam medeniyeti potasında eriyen değişik kültür ve halkların zamanla birikimi neticesinde farklı detay, malzeme, süsleme ve gelişmiş fonksiyona sahip mimari eserler inşa edilmiştir.

Vakıf eserlerinin kalıcı olmasını sağlamak için kaliteli ve sağlam malzemeden yapılmasına özen gösterilmiştir. Şehirler imar edildikçe bilim, kültür ve sanatta gelişmeler olur. İmar geriledikçe gelişimde de durma veya buna bağlı olarak gerileme başlar. medeniyetimizin abide eserlerini oluşturmaktadır.

KÜLLİYELER

Farklı fonksiyonlara sahip yapılardan meydana gelen külliye Anadolu da erken tarihlerden itibaren görülmeye başlamıştır. başına tarihlenen Mardin Emineddin Külliyesi Hastahane, Hamam, Medrese ve Camiden oluşmaktaydı, bu yapı toplulukları halkın çeşitli ihtiyaçlarına cevap verecek fonksiyonlardaki yapılardan meydana gelmektedir, ve şehrin gelişiminde önemli merkezleri oluşturmaktaydılar.

Bu erken örneklerden bazı Artuklu Medreselerinden farklı fonksiyonlardaki yapıların bir arada ele alındığı örnekler görülmektedir (Mardin Sultan İsa Medresesi 14.yy). Selçuklu devrinde ise cami medrese birleşimi yapılar ile şifahane tıp medresesinden oluşan çifte Medreseler bazen bir mezar yapıyla birlikte külliye oluşturmuşlardır. Kayseri deki Huand Hatun Külliyesi (1238) ayrıca bir hamam ilavesiyle geniş bir programa sahipti. Mengüçüklü eseri olan Divriği Ulu Camii ve şifahanesi abidevi bir örnek olarak zikredilebilir. Beylikler devrinde de Külliye programları Selçuklu geleneğinde olduğu gibi (Manisa Ulu Camii ve Medresesi) Osmanlı etkisinde olan örneklere de sahiptir (Kastamonu İsmail bey Külliyesi), Erken devir Osmanlıda Bursa da yapılmış olan

Hüdavendigâr (1385 ten önce),
Yıldırım (1390-95), Yeşil
(1414-24), Muradiye
(1424-26)
Külliyele
dağınık

bir yerleşim düzenine sahiptir. İstanbul Fatih Külliyesinde ise (1463-70) simetrik bir düzen ele alınmış olmakla birlikte Osmanlı devrinin en büyük külliyesi de gerçekleştirilmiştir. Genişçe bir alana yayılan Beyazıt Külliyesi (16.yy başı) ise yine dağınık bir yerleşime sahiptir. Mimar Sinan devrinde ele alınan külliyelerde eğimli arazi üzerinde yapıların yerleştirilişi ile başarılı şehircilik örnekleri görülmektedir. Süleymaniye (1550-57), Kadirga Sokulu (1572), Atik Valide (1570-79) dikkate değer örneklerdir. Mimar Sinan' dan sonra ise Sultanahmet ve Yeni Cami Külliyesi hariç medrese esaslı küçük külliyelerin ön plana çıktığı görülmektedir. 18.yy da Nuruosmaniye (1755), Laleli (1763), Ayazma (1761), Beylerbeyi (1778) barok özellikleriyle ön plana çıkan örneklerdir.

CAMİLER

Artuklu devri camilerinde mihraba paralel nefli ve mihrab önü kubbeli enine dikdörtgen planlı yapılar görülmektedir (Mardin ve Silvan Ulu Camilerinde olduğu gibi) . Danişmendli Camileri ise mihraba dik düzenlenen neflerden oluşmaktadır (Sivas ve Niksar Ulu Camileri gibi). Selçuklularda ise mihrab önü kubbeli enine ve dikine şekillenen nefler aynı yapıda birlikte ele alınmışlardır (Kayseri Hunat Hatun Camii örneğindeki gibi), Beylikler devrinde Selçuklu geleneği devam etmekle birlikte yeni denemelerinde ele alındığı örnekler vardır. Manisa Ulu Caminde mihrab önü kubbesinin merkezi plana işaret ettiği gibi Osmanlı devrinde küçük ölçüdeki kare planlı tek kubbeli camiler her dönemde ele alınmış, 18.y.y. da ise büyük boyutlu denemelere ulaşmıştır. Erken dönemde zaviyeli / tabhaneli gibi isimlerle anılan bir grup cami dikkat çekicidir. Bursa Yeşil, Murat Hüdavendigâr, İstanbul Mahmud Paşa camilerinde bu şema görülmektedir. 15.yüzyıldan başlayıp 16.yüzyılda değişik uygulamaları yapılan merkezi kubbeli yapılarda farklı

mekarlarda değişik çözümlere gidilmiştir. Edirne Üç Şerefeli Cami (1447) de altı destekli şema Mimar Sinan'ın yaptığı pek çok camide 16.yüzyılda yeniden ele alınmıştır. Topkapı Kara Ahmed Paşa (1558), Beşiktaş Sinan Paşa (1555). Sinan aynı zamanda Eminönü Rüstem Paşa (1560), Azapkapı (1575), Edirne Selimiye (1569-74) camilerinde sekiz destekli merkezi kubbeli şemayı ele almış ve Edirne'de en abidevi örneğe ulaşmıştır. Mimar Sinan'dan sonra Sultanahmet ve Yeni Cami, Şehzade Cami planında dört yarım kubbe olarak ele alınmıştır. Hekimoğlu Ali Paşa, Laleli ve Eyüp Camileri altı ve sekiz destekli merkezi kubbeli olarak yeniden ele alınmış örneklerdir.

MEDRESELER

Artuklu devrinde avlusunun üzeri açık tek veya çift katlı eyvanlı revaklı avlulu medreseler inşa edilmiştir. Danişmentli devrinde avlusunun üzeri kubbeyle örtülü medrese örnekleri vardır. Selçuklu devrinde her iki plan şeması birlikte ele alınmıştır. Sivas ve Erzurum'da açık avlulu eyvanlı revaklı medreselerde cephede çifte minare kullanımı dikkat çekicidir. Konya Karatay ve İnce Minareli Medreselerde kubbe içinin çinili olması ihtişamı arttırmaktadır. Osmanlı devrinde de avlusunun üzeri kubbeli iki medrese tespit edilmiştir. [Bursa Lala Şahin Paşa (1339), Merzifon Gümüş Hacı Halil Paşa (1415)], 1331 yılında İznik Süleyman Paşa medresesiyle başlayan açık avlulu medrese örnekleri külliye bünyesinde ele alınan Bursa Yıldırım ve Yeşil, Muradiye örnekleri dışında Merzifon Çelebi Sultan Mehmed (1417) örneğinde olduğu gibi tek başına inşa edilmiş olanlarda vardır. İstanbul Fatih külliyesinde onaltı adet medreseden oluşan geniş uygulama Beyazıt ve Şehzade de teke'e düşmüş Süleymaniye de ise dört medrese bir darülhadisle ele alınmış Edirne Selimiye de iki yapı ile devam etmiştir. Tek medrese olarak devam eden külliye uygulamalarında medrese esaslı yapı toplulukları



bir yerleşim düzenine sahiptir. İstanbul Fatih Külliyesinde ise (1463-70) simetrik bir düzen ele alınmış olmakla birlikte Osmanlı devrinin en büyük külliyesi de gerçekleştirilmiştir. Genişçe bir alana yayılan Beyazıt Külliyesi (16.yy başı) ise yine dağınık bir yerleşime sahiptir. Mimar Sinan devrinde ele alınan külliyelerde eğimli arazi üzerinde yapıların yerleştirilişi ile başarılı şehircilik örnekleri görülmektedir. Süleymaniye (1550-57), Kadirga Sokulu (1572), Atik Valide (1570-79) dikkate değer örneklerdir. Mimar Sinan' dan sonra ise Sultanahmet ve Yeni Cami Külliyesi hariç medrese esaslı küçük külliyelerin ön plana çıktığı görülmektedir. 18.yy da Nuruosmaniye (1755), Laleli (1763), Ayazma (1761), Beylerbeyi (1778) barok özellikleriyle ön plana çıkan örneklerdir.

CAMİLER

Artuklu devri camilerinde mihraba paralel nefli ve mihrab önü kubbeli enine dikdörtgen planlı yapılar görülmektedir (Mardin ve Silvan Ulu Camilerinde olduğu gibi) . Danişmendli Camileri ise mihraba dik düzenlenen neflerden oluşmaktadır (Sivas ve Niksar Ulu Camileri gibi). Selçuklularda ise mihrab önü kubbeli enine ve dikine şekillenen nefler aynı yapıda birlikte ele alınmışlardır (Kayseri Hunat Hatun Camii örneğindeki gibi), Beylikler devrinde Selçuklu geleneği devam etmekle birlikte yeni denemelerinde ele alındığı örnekler vardır. Manisa Ulu Caminde mihrab önü kubbesinin merkezi plana işaret ettiği gibi Osmanlı devrinde küçük ölçüdeki kare planlı tek kubbeli camiler her dönemde ele alınmış, 18.y.y. da ise büyük boyutlu denemelere ulaşmıştır. Erken dönemde zaviyeli / tabhaneli gibi isimlerle anılan bir grup cami dikkat çekicidir. Bursa Yeşil, Murat Hüdavendigâr, İstanbul Mahmud Paşa camilerinde bu şema görülmektedir. 15.yüzyıldan başlayıp 16.yüzyılda değişik uygulamaları yapılan merkezi kubbeli yapılarda farklı

mekarlarda değişik çözümlere gidilmiştir. Edirne Üç Şerefeli Cami (1447) de altı destekli şema Mimar Sinan'ın yaptığı pek çok camide 16.yüzyılda yeniden ele alınmıştır. Topkapı Kara Ahmed Paşa (1558), Beşiktaş Sinan Paşa (1555). Sinan aynı zamanda Eminönü Rüstem Paşa (1560), Azapkapı (1575), Edirne Selimiye (1569-74) camilerinde sekiz destekli merkezi kubbeli şemayı ele almış ve Edirne'de en abidevi örneğe ulaşmıştır. Mimar Sinan'dan sonra Sultanahmet ve Yeni Cami, Şehzade Cami planında dört yarım kubbe olarak ele alınmıştır. Hekimoğlu Ali Paşa, Laleli ve Eyüp Camileri altı ve sekiz destekli merkezi kubbeli olarak yeniden ele alınmış örneklerdir.

MEDRESELER

Artuklu devrinde avlusunun üzeri açık tek veya çift katlı eyvanlı revaklı avlulu medreseler inşa edilmiştir. Danişmentli devrinde avlusunun üzeri kubbeyle örtülü medrese örnekleri vardır. Selçuklu devrinde her iki plan şeması birlikte ele alınmıştır. Sivas ve Erzurum'da açık avlulu eyvanlı revaklı medreselerde cephede çifte minare kullanımı dikkat çekicidir. Konya Karatay ve İnce Minareli Medreselerde kubbe için çinili olması ihtişamı arttırmaktadır. Osmanlı devrinde de avlusunun üzeri kubbeli iki medrese tespit edilmiştir. [Bursa Lala Şahin Paşa (1339), Merzifon Gümüş Hacı Halil Paşa (1415)], 1331 yılında İznik Süleyman Paşa medresesiyle başlayan açık avlulu medrese örnekleri külliye bünyesinde ele alınan Bursa Yıldırım ve Yeşil, Muradiye örnekleri dışında Merzifon Çelebi Sultan Mehmed (1417) örneğinde olduğu gibi tek başına inşa edilmiş olanlarda vardır. İstanbul Fatih külliyesinde onaltı adet medreseden oluşan geniş uygulama Beyazıt ve Şehzade de teke'e düşmüş Süleymaniye de ise dört medrese bir darülhadisle ele alınmış Edirne Selimiye de iki yapı ile devam etmiştir. Tek medrese olarak devam eden külliye uygulamalarında medrese esaslı yapı toplulukları



olan tiptendir. Zembilli Ali Efendi Mektebi 16.yy dan kare planlı tek kubbeli bir örnektir. Sultanahmet'teki İskender Paşa Mektebi aynı yüzyılda iki kubbeli mekaniya fevkani olmayan örneklerdendir. Süleymaniye, Sultan Ahmet, Kuyucu Murat Paşa, Çinili Mektepleri tek kubbeli fevkani, Amcazade, çift kubbeli mekani fevkani yapıya örnektir bazı mekteplerde kubbe yerine çatı veya tonoz örtü söz konusudur. Fındıklı Zevki Kadın (1755) çatılı, Cevri Kalfa (1820) tonozlu ve fevkani yapılara örnektir. Fevkani yapılarda altta çeşme veya sebil (Recaizade Mehmet Efendi) olduğu gibi tonozlu mekan üzerinde oturanlarda vardır. (Sultanahmet, Üsküdar Mihrimah Sultan Mektepleri gibi) Tanzimat dan sonra batılı tarzda çok birimli mektep yapıları devreye girmiştir.

DARÜLKURRALAR

Karaman Beyliği zamanında kare planlı kubbeli yapılar olarak karşımıza çıkan Konya Hasbey, Nasuhbey Darülhuffazları küçük örnekler olmasına rağmen süslü gösterişli yapılardır. Osmanlı devrinden 1492 tarihli Bursa Hoca Yakup Darülkurrası erken bir örnek olup biri yazlık biri kışlık mekandan oluşmaktadır. 16.yy dan Süleymaniye , Hüsrev Kethüda (1565) Eyüp Sokulu önemli örneklerdendir. Sultanahmet ve Yeni Cami'de darülkurra türbeyle bitişiktir.

KÜTÜPHANELER

17.yy la kadar cami, medrese, tekke, zaviye ve türbelerde bir kitap dolabı veya odadan ibaret kütüphaneler bulunmaktaydı. İlk defa (1678) Köprülü Kütüphanesinde müstakil bir kütüphane inşa edilmiştir. Bu gelenek daha sonra devam etmiş Şehit Ali Paşa (1715), Damat İbrahim Paşa (1720), III.Ahmet (1716), Hekimoğlu Ali Paşa Ayasofya I Mahmut (1740), Aşır Efendi ve Atıf Efendi (1741), Fatih II. Mahmut (1742), Nuruosmaniye (1756), Ragıp Paşa (1763), Murad Molla (1775), Hüsrev Paşa(1859), Kütüphanelerin İstanbul daki önemli örnekleridir. Nevşehirde Damat İbrahim(1748), Sivas Hacı Numan (1759), Rodos Hacı Ahmet Ağa(1794), Konya Yusuf Ağa (1795), Kayseri Raşid

Efendi(1797), Titre Necip Paşa (1826), Lefkoşa II.Mahmut (1829), Sivas Ziya Bey(1908), İstanbul dışında önemli örneklerdir. Kütüphaneler çoğunlukla kare ve dikdörtgen planlıdır. Binalar bir avlu içine alınarak gürültüden uzaklaştırıldığı bir bodrum kat üzerine yerleştirilme ile rutubetten korunulduğu görülmektedir.

TİCARET YAPILARI

Bu grupta şehir hanları bedestenler çarşılar ve arastalar yer alır. Bursa Emir Hanı erken bir örnek olup yıldırım Bedesteni de aynı şekildedir. Bursa Ulu Cami çevresinde zamanla genişleyen han ve çarşılarla geniş bir ticaret merkezi oluşmuştur. İstanbul da Sandal ve Cevahir Bedestenleri etrafında han ve dükkanlar çoğalmış ve bugünkü Kapalıçarşı oluşmuştur. Mercandan başlayıp Tahtakale ye doğru yayılan ticaret bölgesinde önemli hanlar inşa edilmiştir. 17.yy da yapılmış olan Valide Hanı büyük boyutuyla dikkat çekicidir. Süleymaniye'deki Tiryaki Çarşısı, Edirne deki arasta 16.yy dan Sultan Ahmet Arastası ve Mısırçarşısı 17.yy. dan önemli örneklerdir.18.yy. da Beyazıt Simkeşane ve Hasan Paşa Hanları klasik ticaret bölgesinin yakınındadır. Son yıllarda yapılan vakıf hanları çok katlı düzenleriyle dikkat çekicidir. Anadolu da çeşitli merkezlerde bedesten etrafında gelişen çarşı ve dükkanlardan oluşan ticaret bölgeleri bulunmaktadır.

KERVANSARAYLAR HANLAR

Anadolu da önemli ticaret yolları üzerinde kervanların konaklaması için çok sayıda tesis inşa edilmiştir. Sultanlar tarafından yaptırılan ve Sultan Hanı adıyla tanınan yapılar iki bölümlü planlarıyla dikkat çeken önemli eserlerdir. Aksaray ve Tuzhisarı Sultan Hanları bu tiptedir. Yalnızca açık veya yalnızca kapalı bölümlerden oluşan hanlarda bulunamaktadır. Osmanlı devrinde özellikle hac yolu üzerinde ve Rumeli istikametinde önemli menzil külliyesi inşa ettirilmiştir. Lüleburgaz Sokulu, Hafsa Sokulu, Edirne istikametinden, Gebze, Karapınar, Ilgın, Ulukışla, İncesu, Payas, hac yolu üzerindeki önemli menzil külliyeleridir.





TABHANELER- MİSAFİRHANELER

Tabhanelerde fakir seyyahlar, garip kimseler, yoksul adamlar yatarlar, kalkarlar ve yanındaki imaretten karınlarını parasız doyururlardı. Üç güne kadar konaklama ücretsizdi ama daha fazlasına müsaade edilmezdi.

Erken dönem yapılarında tabhaneli veya zaviyeli olarak adlandırılan bir grup yapı bünyesinde yan mekanlar tabhane fonksiyonunu yerine getiriyordu. Bursa Hüdavendigar, Muradiye Yıldırım, Yeşil Camiler de tabhane mekanları bulunmaktadır. Eyvanlı veya kapalı uygulamaları vardır. Edirne, Bayazıt, İstanbul Yavuz Selim Camilerindeki tabhaneler benzer uygulamalardır. Mahmud Paşa Caminin tabhanesi farklı tasarımlarıyla dikkati çeker. İstanbul Beyazıt Camiinde yanlarda yer alan bölümler aslında tabhane olup Mimar Sinan zamanında cami mekanına katılmışlardır. Süleymaniye Külliyesinde tabhane müstakil bir yapı olmuş meyilli araziden dolayı alt katta ahır olarak düzlenmiştir. 17.yy da yapılan Sultanahmet Tabhanesi günümüze ulaşmamıştır.

İMARETLER

Osmanlı aşevi fonksiyonunda yer alan imaretler bir külliye bünyesinde inşa edilmişlerdir. Erken dönem örnekleri günümüze gelmemiştir. Fatih külliyesinde tabhane ve kervansarayla bağlantılı bir imaret bulunmaktadır. Edirne ve İstanbul, Beyazıt, Haseki, Şehzade Külliyelerinde birer imaret yer almaktadır. Süleymaniye darüzziyafe adıyla tanınan imaret külliyesinin önemli bir yapısıdır. Atik Valide Külliyesinde Sultanahmet, Üsküdar Yeni Valide Laleli, Nuruosmaniye İmaretleride bu külliyelerde önemli bir yer tutar. Eyüp Mihrişah İmaretine ise bu külliye'deki ana yapıyı oluşturmaktadır. İmaretlerde fırın, mutfak, kiler ve yemekhane birimleri yer almaktadır.

DARÜŞŞİFALAR

Artuklu devrinde Mardin Emineddin külliyesinde yer

alan Maristan günümüze gelmemekle beraber ilk önemli şifahane yapısı olduğu anlaşılmaktadır. Mengüçöklü devrinde (1828) tarihli Divriği Şifahanesi eyvanlı avlulu (üzeri kapalı) şeması ve abidevi taçkapısıyla önemli bir örnektir. Selçuklularda Gevher Nesibe, Sivas Şifahiye eyvanlı revaklı avlulu şemalarıyla ele alınmış yapılardır. Osmanlıda Yıldırım Darüşşifası (1395) ilk örneklerden biridir. Edirne Beyazıt Darüşşifası (1488) ilginç planıyla dikkat çekicidir. İstanbul Fatih Külliyesinin kare planlı avlulu darüşşifası günümüze ulaşmamıştır, Manisa Hafsa Sultan Darüşşifası (1539) revaksız bir avlu etrafında gelişmiştir. Aynı tartihten İstanbul Haseki Darüşşifası sekizgen bir avlunun etrafında gelişmiştir. Süleymaniye Darüşşifası ise iki avlulu bir plana sahiptir.

Atik Valide Darüşşifası (1579) revaklı avlu etrafında gelişmektedir. Osmanlıda son örnek Sultan Ahmet Darüşşifası olup bu da günümüze ulaşmamıştır. Medrese planında ele alınan darüşşifalar yerini son yüzyılda yapılan hastahanelere bırakmıştır. (Vakıf Gureba, Şişli Etfal)

MUVAKKİTHANELER

İstanbul'un fethinden sonra muvakkithaneler inşa edildi. Namaz vakitlerini belirlemek için güneş saatlerinden faydalanılırdı. 19.yy dan itibaren mekanik saatlerin kullanılması söz konusu olmuştur. Genellikle bir külliye bünyesinde veya bir cami yanında bir muvakkithane mekanı kurulmuştur. Bunardan az sayıda örnek günümüze ulaşmıştır. Nusretiye, Galata Mevlevihanesi, Laleli, Sultanahmet, Dolmabahçe, Koca Mustafa Paşa Arnavutköy, Kasımpaşa, Emirgan, Ayasofya, Beylerbeyi, Bâla Süleyman Ağa muvakkithaneleri önemli örneklerdir.

SU YOLLARI

Her canlıyı su'dan yarattık ayeti doğrultusunda, hayatın idamesi için yerleşim yerleri su kaynaklarına yakın yerlere inşa edilmiştir. Geçmiş çağlarda kullanıcılar bedelsiz olarak suyu kullanmışlardır. Osmanlı imparatorluğunda halkın su ihtiyacını idame ettirmek için su yolu, bent, çeşme, sebil ve havuz vasıtasıyla su teminin yanında bunların sürekli iş

görmesi için düzenli gelir kaynakları oluşturulmuştur.

Vakıf olarak su bendleri , su kuyuları, çeşmeler, sebiller, havuzlar, buzluklar, kışın sıcak su akan abdesthaneler, hamamlarda bu sınıf içine alınmaktadır.

Osmanlı devrinde İstanbul isale hatları suyunun tamamı vakıftı ve Roma dan kalan kemerlere yeni suyolları ilave edilerek, bentlerde toplanan suları bu kemerlerin vasıtasıyla suyu şehire ulaştırdılar. Fatih döneminde yapılmasına başlanılan Halkalı suları sonradan inşa edilen 17 ayrı su yolu ile İstanbul'a hizmet vermiştir. Önemli su kaynaklarından Kırkçeşme suları olup Kanuni tarafından Mimar Sinana (1554-64) yılları arasında yaptırılmıştır. Önemli diğer suyolları da Taksim, Hamidiye ve Üsküdar sularıdır.

HAMAMLAR

Artuklu devrinden 12.yy.dan kalma Mardin Emineddin Külliyesinde bir hamamın varlığı bilinmektedir. Aynı şekilde Mardin de Sitti Radviyye hamamı dört eyvanlı ve dört köşe hücreli sıcaklığıyla ele alınmıştır. Benzer bir uygulamanın aynı yüzyılın başında ani Menü- çehr Hamamında da

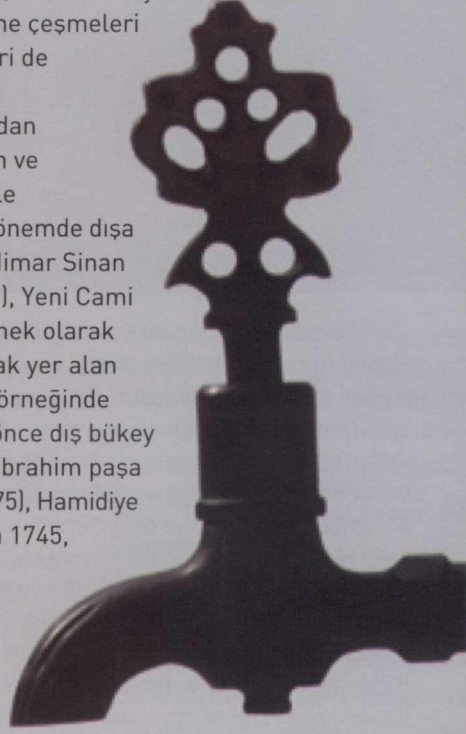
görülmektedir. Kayseri Hunat Hamamı çifte hamam olarak 13.yy. ilk yarısından külliye programında ele alınan ilk uygulamadır. Aynı yüzyılın ikinci yarısında ele alınmış olan Sahip Ata Hamamı plan olarak biraz değişikliğe uğramıştır. Tuz Hisarı Sultan Hanı ile Karatay Han bünyesinde yer alan hamamlar küçük ölçekli önemli örneklerdir. Osmanlı devrinde İznik İsmail Bey Hamamı zengin süslemeleriyle erken bir yapıdır. Bursa Demir Taş, Mudurnu Yıldırım, Bolu Orta Hamam erken devrin yapıları olarak günümüze ulaşmıştır. İstanbul'da külliyeler bünyesinde hamamlar yapılmıştır. Mahmut Paşa Hamamı yalnızca erkekler kısmıyla günümüze ulaşmıştır. Beyazıt Hamamı da büyük boyutlu bir çifte hamam olup harap durumdadır. Ayasofya önündeki Hürrem Sultan Hamamı Mimar Sinan'ın uzunlamasına ele aldığı bir çifte hamamdır.

16.yy. ortasından Zeyrek Çinili Hamam çifte hamam olup erkekler kısmı sıcaklığında ki çinilerden dolayı bu isimle anılmaktadır. Çemberlitaş Hamamı da yüzyılın ikinci yarısından bir çifte hamam olup bir Mimar Sinan eseridir. Yüzyılın sonundan Kılıç Ali Paşa Hamamı bakımsız olmakla beraber erkekler hamamı olarak karşımıza çıkar.17.yy. dan

Üsküdar Çinili Hamam bir çifte hamam olup camiden dolayı bu isimle anılmaktadır. (1741) yılında yapılmış olan Cağaloğlu Hamamı barok özelliklere sahip süslemeleriyle İstanbul'daki son önemli örnektir. Osmanlı hamamları soyunmalık (soğukluk-camekan), ılık ve sıcaklık bölümlerinden oluşmaktadır. Sıcaklık bölümlerinin planlarına göre hamamların gruplandırılması yapılmaktadır.

ÇEŞMELER VE SEBİLLER

Anadolu da daha ziyade bir yapı cephesinde yer alan çeşmeler az sayıda günümüze ulaşmıştır. Meydan çeşmesi az ve genellikle görünüşten uzak şehir cami ve çeşme çevresinde gelişmiştir Aynı şekilde üç yapıda da sebilin mevcudiyeti bilinmektedir. Osmanlı devrinde çeşme ve sebillerin ihtişamlı örnekleri görülmektedir. İstanbul da en eski Osmanlı çeşmesi Davut paşa Külliyesinde yer almaktadır. Erken ve klasik dönem çeşmeleri sade sivri kemerli nişli yapılardır. 17.yy. dan itibaren alınlıklarda başlayan süsleme zenginliği 18.yy.dan itibaren tüm cepheyi kaplamıştır. Özellikle vazodan çıkan çiçekler ve meyve dolu kaseler dikkat çekici süslemelerdir. Çok sayıda cephe çeşmeleri yanı sıra abidevi ölçüde ele alınan meydan çeşmeleri de bulunmaktadır. Galata Bereketzade Çeşmesi cephe çeşmelerine örnek olarak verilebilir. III.Ahmet Meydan Çeşmeleri, Tophane Meydan Çeşmesi, Saliha Sultan ve Hekimoğlu Ali Paşa Çeşmeleri bu grup içerisinde ele alınabilir.16.yy dan itibaren görülen sebiller klasik dönemde dış taşkın düzgün kenarlı cephelerden oluşmaktadır. Mimar Sinan (1587), Sinan Paşa (1594), Kuyucu Murat Paşa (1610), Yeni Cami (1663), Ayasofya Sultan İbrahim (1648), bu gruba örnek olarak verilebilir. Köşe başında yer alan ve iki cepheli olarak yer alan sebillerde vardır. Sultanahmet Arasta Sebili (1617) örneğinde olduğu gibi 18.yy. dan itibaren dış taşkın cepheler önce dış bükey sonra iç bükey dilimlerle şekillenmişlerdir. Damat İbrahim paşa (1719), III.Ahmet(1728), Laleli (1763), Recai Efendi (1775), Hamidiye (1777) dış bükey dilimli sahip örneklerdir. Beşir Ağa 1745, Fatih II. Mahmut 1745, iç bükey dilimli cephelere sahiptir. Nuruosmaniye (1755), Nusretiye (1825), Koca Yusuf Paşa (1787) barok özellikte önemli eserlerdir. Cevri Kalfa Sebili düz cephesiyle farklı bir uygulama olup ampir özelliktedir. II.Mahmut külliyesinde yer alan sebil ise yarım daire formuyla ve cephe tasarımıyla farklı bir uygulama olarak bilinmektedir. Sebillerde görevli bir kişi mevsimine göre soğuk su ikram etmekte bayram, cuma, mevlut ve kandil gibi önemli günlerde bal şerbeti limonata ve benzeri içecekler ikram edilmekteydi.



KAYNAKÇA

- Ahmet Vefa Çobanoğlu, "Osmanlı Mimarisi", Türk Dünyası Kültür Atlası-Osmanlı Dönemi, C.4, İstanbul, 2002, s.162-205.
- AhmetVefaÇobanoğlu,"Külliye",Türkiye Diyanet Vakfı İslam Ansiklopedisi,C.26, Ankara,2003, s.542-544 .
- Ahmet İşik Doğan, Osmanlı Mimarisinde Tarikat Yapıları, Tekkeler, Zaviyeler ve Benzer Nitelikteki Fütüvvet Yapıları, İstanbul, 1977. Alpaslan Ataman, Bir Göz Yapıdan Külliyyeye. İstanbul, 2000.
- Baha Tanman, "Osmanlı Mimarlığında Tarikat Yapıları/ Tekkeler", Osmanlı Uygarlığı, Ankara, 2004, s.189- 307.
- Behçet Ünsal, "Türk-Vakıf İstanbul Kütüphanelerinin Mimari Yöntemi", Vakıflar Dergisi XVIII, Ankara, 1984, s.95-124.
- Cemil Abdülkadir Akber, İmaretül Arz fil İslam, Beyrut, 1998.
- Doğan Kuban, Türk ve İslam Sanatı Üzerine Denemeler, İstanbul, 1995.
- İbn Haldun, Mukaddim Beyrut, 2001.
- Gönül Öney, Anadolu Selçuklu ve Osmanlı Darüşşifaları, Ankara, 1992.
- Hilmi Ziya Ülken, "Vakıf Sistemi ve Türk Şehirciliği" Vakıflar Dergisi IX, s.13-38.
- Kazım Çeçen, İstanbul'da Osmanlı Devrindeki Su Yapıları, İstanbul, 1984.
- M. Mermi Haskan, İstanbul Hamamları, İstanbul, 1995.
- Nur Urfaloğlu, "Osmanlı Mimarlığında Sebiller", Osmanlı Ansiklopedisi: Kültür ve Sanat, Yeni Türkiye Yayınları, C.10, Ankara 1999, s. 464-469. Mehmet Borat, "Osmanlı Su Vakıfları", Osmanlı Su Medeniyeti Uluslar arası Sempozyumu Bildiriler Kitabı, S. 61-80, İstanbul, 2000.
- Oktay Aslanapa, Osmanlı Devri Mimarisi, İstanbul, 1986.
- Oktay Aslanapa, Anadolu'da İlk Türk Mimarisi, Ankara, 1991.
- Osman Ergin, Türkiyede Şehirciliğin Tarihi İnkışafı, İstanbul, 1935.
- Ömer Lütfü Barkan, "Osmanlı İmparatorluğunda bir iskan Kolonizasyon Metodu Olarak Vakıflar ve Temlikler",Vakıflar Dergisi II, s. 386 - 279.
- Süheyl Ünver, "Osmanlı Türklerinde Muvakkithaneler", Atatürk Konferansları 1971-1972. Ankara, 1975, S.217-257.
- Tahsin Özcan, "Osmanlı Vakıf Hukuku Çalışmaları", Türkiye Araştırmaları Literatür Dergisi C.3, S 5, 2005, s.513-552.
- Yılmaz Önge, Anadolu'da XII-XIII. Türk Hamamları, Ankara, 1995.
- Yapıları, Ankara, 1997.
- Zeynep Tarım Ertuğ, "İmaret" TürkiyeDiyanetVakfıİslamAnsiklopedisi,C.22, Ankara, 1999, s. 219-220.