

# KOSOVA FATİH (ÇARŞI-BAYRAKLI) CAMİSİ'NİN PROJELENDİRME ÇALIŞMALARI

The Projection Work of the Fatih  
(Çarşı-Bayraklı) Mosque in Kosovo

Aynur Gökteş | Restorasyon Uzmanı Y. Mimar  
Dr. Zahide Çiğdem Alas | Sanat Tarihçisi

**M**akalede Kosova, İpek'te yer alan, Fatih (Çarşı-Bayraklı) Camisi'nin koruma-onarım projesi anlatılmaktadır.

Bir 15. yüzyıl yapısı olan Fatih Camisi, aynı dönemde, Kosova'da inşa edilmiş büyük camilerin tipik bir örneğidir. Taş yığma olarak inşa edilmiş tek mekânlı yapı, önünde taş sütunlarla taşınan bir son cemaat yerine sahiptir. Caminin harimi kemerler ve pandantiflerle taşınan, büyük tek kubbeyle, son cemaati ise üç kubbe ile örtülüdür. Yapının iç mekânında taş sütunlar ve kemerlerle taşınan bir kadınlar mahfili mevcuttur. İç mekândaki büyük kubbesi, geçiş elemanları, mihrabı ve duvarları kalem işleriyle süslü olan yapının özgün litürjik elemanları büyük ölçüde korunabilmiştir. Yapının tek minaresi farklı örgü teknikleriyle farklı dönemlerin izlerini taşımaktadır.

Yazıda, proje hazırlanırken yapı ve çevresi için yapılmış olan tarihsel araştırmalar ve belgeleme çalışmaları anlatılmış, yapının restitüsyonu ile ilgili kaynaklar ve karşılaştırma örnekleri, hazırlanan restitüsyon çizimleriyle birlikte verilmiştir.

1999 iç savaşında ciddi bir hasara uğramış Fatih Camisi, 2012 yılında oldukça kapsamlı bir restorasyon geçirmiştir. Makalede, bugün hazırlanan koruma-onarım projesi dahilinde planlanan, küçük onarımlar, ekler ve çevre düzenlemelerine yönelik müdahaleler ve bunların uygulanması sırasında gözetilecek ilkeler detaylı olarak anlatılmıştır.

*Anahtar sözcükler: Fatih (Çarşı-Bayraklı) Camisi, belgeleme, mimari koruma, restorasyon, restitüsyon, Kosova, İpek, kubbe, minare, kalemîşi, minber, mihrap, mahfil.*

**I**n this article the conservation Project of the Fatih (Carsi-Bayrakli) Mosque which is located in Pec in Kosovo is presented.

The Fatih Mosque is built in the 15th century and it is a typical example of the big mosques built in Kosovo in this era. The stone masonry building has a single praying hall a narthex with stone columns in front it. The praying hall has a single dome applied with pendentives and arches and the narthex has three smaller domes. There is a mezzanine built for women inside the praying hall and the domes, walls, mihrab and pendentives has kalemisi ornaments. The minaret of the mosque shows the different masonry styles of the different eras.

In the paper, the documentation of the Fatih Mosque, the historical researches of the building and its environments are given while the sources for its restitution, comparative studies and restitution drawings are presented.

After suffering a serious damage in the 1999 civil war the Fatih Mosque had an extensive restoration in 2012. In this article a new conservation project which includes minor repairs and additions with a landscape design is presented with detailed principles for the restoration.

*Key words: Fatih (Carsi-Bayrakli) Mosque, documentation, architectural conservation, restoration, restitution, Kosovo, Pec, dome, minaret, kalemisi, mihrab, mahfil*



## 1-GİRİŞ

Kosova'daki diğer camilerde olduğu gibi Fatih (Çarşı-Bayraklı) Camisi de, I. Grup eski eser olarak tescilli olup, mülkiyeti Kosova İslam Topluluğu'na aittir (Kosova İslam Topluluğu Arşivi). Vakıflar Genel Müdürlüğü ve Kosova İslam Topluluğu arasında yapılan protokol çerçevesinde Çarşı Camisi'nin çeşitli yönleriyle belgelenmesi, koruma ve restorasyon prensiplerinin belirlenebilmesi amacıyla projelendirilmesine karar verilmiştir. Bu doğrultuda 2015 yılının haziran ayında, AY-MİR Mimarlık tarafından çalışmalara başlanmıştır. Rölövenin ardından restitüsyon ve restorasyon projeleri çizilmiş, projeler, 2016 yılının eylül ayında Kosova'daki İpek Bölge Koruma Kurulu tarafından onaylanmıştır.

2015-2016 yıllarını kapsayan koruma-restorasyon projesinde; iç savaş sonrası geçirdiği kapsamlı restorasyonla birlikte yapılan niteliksiz onarımlar ve ekler sonucu görsel özellikleri bozulan yapıya küçük çaplı müdahalelerle özgün karakterini geri vermek, zaman içinde yıpranan yapı malzemelerine gerekli müdahalelerde bulunarak, ileride daha büyük sorunların önüne geçecek onarımları gerçekleştirmek ve yapının sürekliliği göz önünde bulundurulmuştur. Proje hazırlık süreci boyunca belgeleme çalışmasını takiben hem Kosova'da hem de Türkiye'de tarihsel araştırmalar yapılmış ve sonrasında bir restitüsyon projesi ile restorasyon projesi ortaya çıkarılmıştır.

Belgeleme çalışması kapsamında cami ve çevresinin ölçümleri yapılmış ve yapılar detaylı olarak fotoğraflanmıştır. Lazer tarayıcı kullanılarak, yapının içi ve dışı tamamen taranmış, nokta bulutlarından oluşan modeller elde edilmiştir. Nokta bulutları, bir bilgisayar programı yardımıyla birleştirilmiş ve hem caminin hem de çevresinin nokta bulutundan oluşan birleşik bir modeli oluşturulmuştur. Sonra da yapının iki boyutlu çizimleri (planlar, görünüşler, kesitler vb.) yapılmıştır.

Yapının rölövelerinin üzerinden yapının malzemelerinin, sorunlarının ve değişmişlik durumunun incelendiği

\* İşaretili fotoğraf ve şekiller (AY-MİR Mimarlık Müh. Ltd. 2015) arşivinden alınmıştır.

analizler hazırlanarak belgeleme aşamasına devam edilmiştir. Yapının belgelenmesi çalışmaları ile tarihsel araştırmaları bir arada yürütülerek, tamamlanmıştır. Yine pek çok yapıda olduğu gibi Çarşı Camisi'nin restitüsyonu oluşturulurken, inilebilen en eski belgeleme dönemi, 19. yüzyıl olmuştur. Bu nedenle de restitüsyonda 19. yüzyıl baz alınmıştır. Rölövede ve restitüsyonda ortaya çıkan verilerle hazırlanan dönem analizlerinde caminin değişikliğe uğrayan ve özgün kalan kısımları belirlenmiş, müdahale paftası da bu doğrultuda olgunlaşmıştır. Günümüz ihtiyaçları göz önüne alınarak yapıya bir de şadırvanın eklenmesi gerektiğinden, restorasyon projesine şadırvan eklenmiştir.



Şekil 1. Fatih (Çarşı-Bayraklı) Camisi'nde yapılan ölçüm datalarından elde edilen ortofoto, vaziyet planı görüntüsü\*.



Şekil 1. Fatih (Çarşı-Bayraklı) Camisi'nde yapılan ölçüm datalarından elde edilen ortofoto, kesit\*.

## 2- CAMİNİN TARİHÇESİ

Kosova Vilayeti Salnamesine göre İpek şehri, 1462 yılında fethedilmiştir. Bu bölgede yaşayan Arnavut Dukaginza-deler 1459 yılı öncesinde, Sultan II. Mehmed'in emrini kabul etmiş; Dukaginza Nikolâ'nın iki oğlu İstanbul'a gidip, orada İslamiyete geçmişler; Ahmed ve Mahmud adlarını almışlardır. Mahmud Dukaginza, Dukagin Sancağı'nda birinci Sancak Beyi olarak hizmete başlamıştır. O tarihten itibaren de Dukagin Sancağı olarak kabul edildiler (Rızaj 1993). Dukagin Sancağı ya da sonradan kabul edilen isimleriyle Mahmutbeyoğulları, yüzyıllarca İpek bölgesini idare etmişlerdir (Rızaj 1993 aktaran Alas 2015).

1485 yılının Mufassal Defteri'ne göre, İpek'te 33 Müslüman, 141 Hıristiyan hane bulunmaktaydı. Sultan II. Mehmed'in emri ile bir Arnavut Kilisesi camiye çevrilmiş ve "Ebu-l Feth Camii" olarak hizmet vermeye başlamıştır. İpek şehrinin en eski ve en güzel yapılarından olan bu camiyi İpek şehri sakinleri "Bayraklı" veya "Çarşı Camisi" olarak adlandırıyorlardı. İpek'te birinci mahalle *Cami-i Şerif*, yani Çarşı Camii Mahallesi olup, burada yaşayan 24 Müslüman hane vardı (Rızaj 1993 aktaran Alas 2015).

Ekrem Hakkı Ayverdi, *Yugoslavya'da Türk Abideleri ve Vakıfları* adlı yayınında, İpek kentinden bahsederken, Evliya Çelebi'nin bu kasabaya uğramadığından söz eder. Kamusü'l- A'lam'a göre, XX. yüzyılın başında 18.000 nüfusu olan, 10 camisi, 2 medresesi, 55 dükkânı ve 10 hanının bulunduğu şehrin en büyük camisinin Fatih Sultan Mehmed

tarafından yaptırıldığını yazmakla birlikte, cami hakkında o tarih itibarıyla bir bilgi verilmediğini belirtmektedir (Ayverdi 1957 aktaran Alas 2015).

Aynı araştırmacının 1976 yılında yayınladığı, *İlk 250 Senenin Osmanlı Mimarisi* adlı eserinde, kitabın sonunda tüm imparatorluk topraklarında yer alan yapıların listesinde, İpek (Pec) şehrinde, Fatih Devri'ne ait, Fatih (Çarşı-Bayraklı) Camisi ile ilgili olarak, tek kubbeli ve yüksek minareli olduğu bilgisi yer almaktadır (Ayverdi 1976).

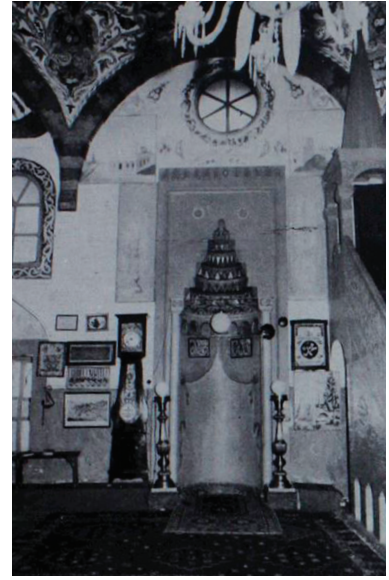
Fatih Devri Yapılarını ele aldığı kitabında E.H. Ayverdi, İpek'teki Fatih (Çarşı-Bayraklı) Camisi ile ilgili detaylı bilgi ve fotoğraf yayınlamıştır. Şemsüddin Sami Bey'in, Kaamusü'l- Alam eserindeki "İpek Maddesi"ne dayanarak, Ebü'l- Feth Camisi'nden bahsedilmesi ve kendisinin de yapıyı tespit etmesiyle, mevcut durumunu tanıttığı eseri yapı ile ilgili bildiğimiz en ayrıntılı kaynağımızdır. 1989 yılında yayınlanan kitapta yer alan bilgilere göre, 12x12 metre iç ölçülerine sahip caminin duvar kalınlığı 1,17 metredir. Yapı malzemesinin taş olduğu, fakat üstünün sıva ile kapatılmasından sadece köşelerdeki pilastr öğelerinde taş dokuyu görebildiğimizi vurgular. Revak bölümünün duvarla örüldüğü ve iki katlı bir son cemaat yeri oluşturulduğunu da ilave eder. Sütunların yuvarlak kemerle bağlandığı, oyma korkuluklu ahşap mahfilin ilave edildiği ve 19. yüzyılın çirkin kalemleriyle boyanmış olduğu bilgisini verir. Kubbe, Saraybosna Camisi'nin geçiş elemanlarında görüldüğü gibi kürevi pandantiflere oturmakla birlikte, kürenin içinden



Fotoğraf 1. Son cemaat yerinin eski bir fotoğrafı (Virmiça 2009 aktaran Alas 2015).



Fotoğraf 2. Fatih (Çarşı-Bayraklı) Camisi'nin eski bir fotoğrafı (Ayverdi 1989'dan aktaran Alas 2015).



Fotoğraf 3-4-5. Fatih (Çarşı-Bayraklı) Camisi'nin giriş kapısı, iç mekânı ve mihrabının eski fotoğrafları (Ayverdi 1989).

bir köşe dilim çıkarılmış, dilimin altına ise mukarnaslı bir sarkma konmuştur. Mihrabı çok bozulan caminin altı sıra mukarnastan oluşan kavsarası daha iyi durumdadır ve düz bir çerçeve içine alınmıştır (Ayverdi 1989 aktaran Alas 2015).

Minberi taştan olup, üstü kalem ile tezyin edilmiştir. Caminin kapısı, küfeki taşından bir çerçeve içindedir. Kilit taşında ve yukarıda ikişer büyük kabartma gül bulunur. Ahşap kapının fazla bir özelliği olmamasına karşın, orijinal olduğu vurgulanmaktadır. Taştan yapılmış minarenin şerefeden sonrasının yeni olduğunu düşünen Ayverdi, caminin, kilisenin yerine yapıldığı iddiası ile kapalı tutulduğunu ve Müslümanların elinden alınmak istenmesi nedeniyle kendisinin 1952 yılında yapıyı ziyaret edemediğini ama 1957 yılında yapının tekrar cami olarak ihya edildiğini yazar (Ayverdi 1989, s.305, res. 515- 517).

1989 yılında sempozyumda sunduğu bildirisinde, İpek şehrinin Karadağ hududuna yakın olduğunu ve Dukagin Sancağı olarak bilindiğine değinen A.İ. Yüksel, 20. yüzyılın başında nüfusun 18.000 olduğunu, 10 cami, 2 medrese ve 10 hanın bulunduğunu belirterek, makalenin yayınlandığı tarihte toplam 19 caminin var olduğunu, bunlardan sekizinin kendileri tarafından görüldüğünü yazar (Yüksel 1992 aktaran Alas 2015).



Fotoğraf 6. Fatih (Çarşı-Bayraklı) Camisi'nde 2002 yılında yapılan restorasyon çalışmalarından, mahfilin onarımı (İbrahimgil-Konuk 2006).



Fotoğraf 7. Fatih (Çarşı-Bayraklı) Camisi'nde 2002 yılında yapılan restorasyon çalışmalarından, kalemlişlerinin onarımı (İbrahimgil-Konuk 2006).

1999 yılına kadar olan savaş esnasında çok zarar gören kentlerden biri olan İpek ve aynı yıl Sırlar tarafından tahrip edilen çarşı içinde yer alan Fatih (Fetih) veya Bayraklı, Çarşı diye de anılan cami, İtalyan Hükümeti tarafından onarılmış ve geç dönemlere ait olan duvar bezemeleri de restore edilmiştir (İbrahimgil 2002 aktaran Alas 2015).

Aynı araştırmacının *Kosova'daki Türk Eserlerinde Duvar Resimleri* konulu makalesinde, özellikle bezeme sanatı açısından zengin örnekler tanıtılmıştır. İpek Fatih (Çarşı-Bayraklı) Camisi'nin de öncelikle mimari ve tarihsel süreci kısaca anlatılarak duvar resimlerinin genel hatlarıyla programından bahsedilip, kırmızı ve mavi tonlarının hâkim olduğu, 18. yüzyıla ait olabileceği düşüncesi ortaya konmaktadır (İbrahimgil 2003 aktaran Alas 2015).

M.Z. İbrahimgil ve N. Konuk'un, Kosova'da Osmanlı Mimari Eserleri'ni ele aldığı kapsamlı yayında, yapı 15. yüzyılın ikinci yarısına tarihlendirilen ve günümüze gelemeyen medrese, mektep, kütüphane, han ve hamamla birlikte bir külliye yapısı olduğu vurgusu yapılır. Şemsettin Sami'nin, *Kaamüsü'l- Alam* (II.cilt, s.116) kitabına dayanarak caminin, Fatih Sultan Mehmed dönemine ait olduğu belirtilmektedir. 2006 yılı yayınında, caminin ibadete kapalı olduğu yazılmıştır. Camide, farklı dönem-



### 3-BELGELEME VE PROJELENDİRME

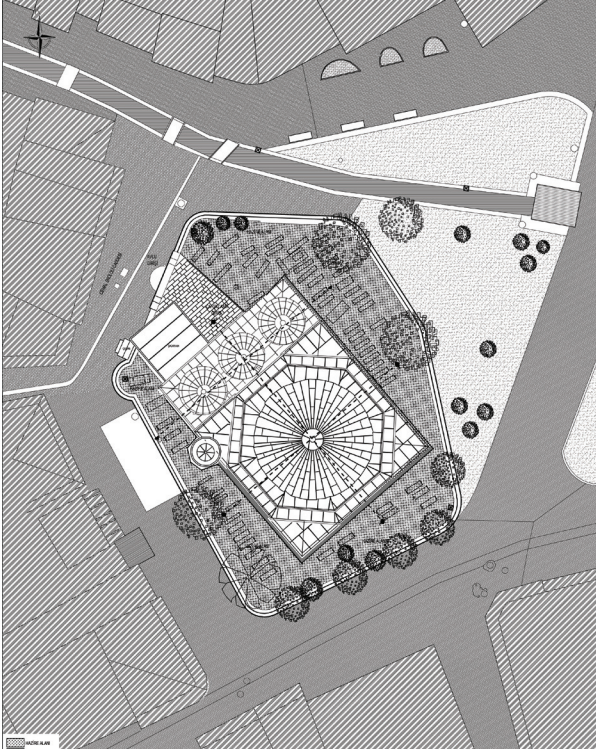
#### 3.1-Fatih (Çarşı-Bayraklı) Camisi'nin Mimari Tanımı ve Mevcut Durumu

Fatih (Çarşı-Bayraklı) Camisi, İpek şehir merkezinde, çarşı içinde, Cemal Skololi Caddesi'nde yer alır.

Fatih (Çarşı-Bayraklı) Camisi kare planlı, üzeri kubbe ile örtülü, tek mekânlı bir yapıdır. Yapının girişinde üç kubbe ile örtülü son cemaat yeri bulunur. Çarşı içinde yer alan caminin etrafı bir avlu ile çevrelenmiştir. Girişin batısında bir şadırvan yer alır. Bunun dışında avlunun hemen her tarafı hazire olarak kullanılmıştır.

Giriş basık kemerli, çift kanatlı, ahşap bir kapıdan sağlanmaktadır. Giriş kapısının doğusunda ahşap kapaklı bir dolap nişi vardır. Kapının batısındaki dikdörtgen, demir korkuluklu pencere de iki rafla dolap şeklinde kullanılmaktadır. Doğudakiyle benzer olan bu pencerede kapak yoktur. Her iki tarafta, mermer imitasyonu pencere ve dolabı kuşatan bir söve oluşturulmuştur. Pencere açıklığının üst bölümü, yani alınlıklı ve sivri kemerli olup, duvar bezemesi ile tezyin edilmiştir. Batı bölümdeki pencerenin batısında yuvarlak kemerli bir niş daha mevcuttur.

Girişin üstünde, doğu-batı aksında, sekiz sütunla taşınan bir mahfil vardır. Çokgen kesitli taş sütunların başlık ve kaidelerinin köşeliklerinde, son cemaat yerinin sütunlarında benzer pahlanmalar görülür. Kemerler arasında, giriş bölümü hariç, demir gergiler bulunmaktadır. Mahfilin altı, zemin seviyesinden yükseltilmiş ve ahşap korkuluklarla sınırlandırılmıştır. Mahfilin örtüsü düz ahşaptandır. Kemer alınlıkları ve sütunların üzerinde kalan bölümler duvar resimleri ile süslenmiştir. Mahfilin ikinci katında,

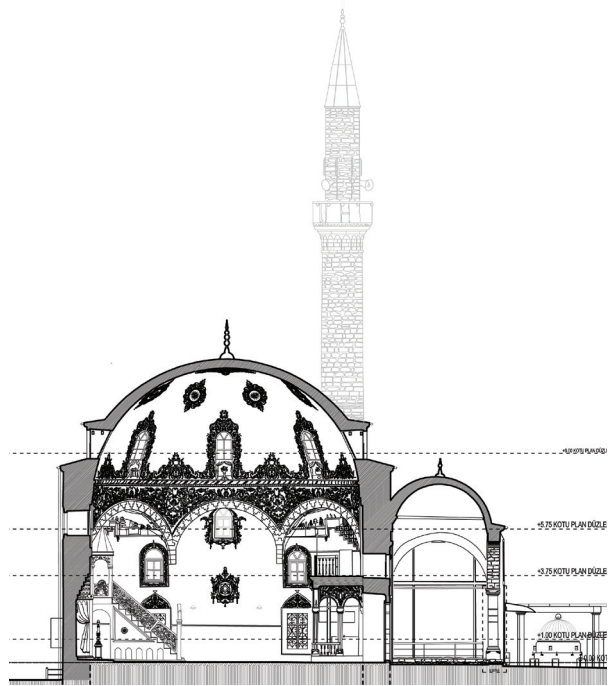


Şekil 3. Fatih (Çarşı-Bayraklı) Camisi rölovesi, vaziyet planı\*.

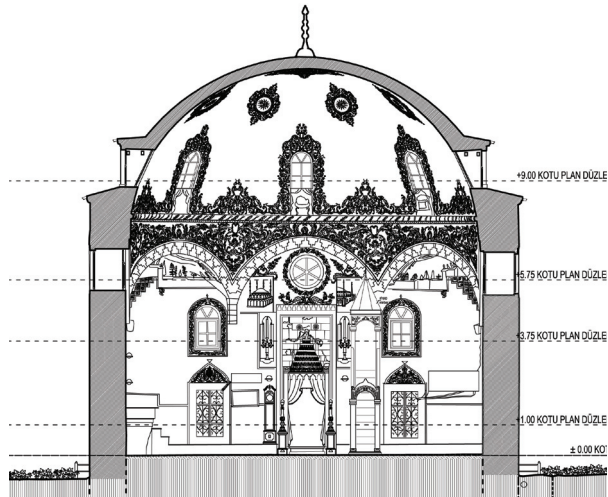
aksta ve aksın doğusunda ve batısında ahşap doğramalı üç pencere yer alır. İkinci katın ahşap korkulukları alt kattakilerle benzerlik gösterir.

Mahfilin ikinci katında oldukça alçak seviyeden başlayan taş kemerleriyle, köşelerde yer alan tromplar kubbeye geçiş elemanlarını oluşturmaktadır. Trompların içleri ve kemer yüzeyleri kubbenin başlangıcına kadar duvar resimleri ile bezenmiştir. Tromp içlerinde manzara resimleri görülmektedir. Trompların kuzeybatı ve kuzeydoğu köşelerinde prizmatik küplerle oluşturulan altı sıra sarkıt (mukarnas), kare plandan daireye geçişte kullanılan ilk geçiş elemanı olarak görev yapmaktadır. Özellikle prizmatik küplerin köşegenlerinin vurgulandığı bezeme şeklinin orijinallliği hakkında bir bilginiz yoktur. Büyük olasılıkla İtalyanlar tarafından 2002 yılında tamamlanan restorasyon çalışmaları sırasında geçmişin izleri takip edilerek, yapılmış olmalıdır (Alas 2015).

Batı duvarda ve harimin diğer duvarlarında (giriş kapısının ye aldığı kuzey cephe hariç) alt seviyede sivri kemerli



Şekil 4. Fatih (Çarşı-Bayraklı) Camisi rölovesi, AA kesiti\*.



Şekil 5. Fatih (Çarşı-Bayraklı) Camisi rölovesi, BB kesiti\*.

iki pencere, onun üstünde yuvarlak kemerli iki pencere ve üst seviyede, merkezde yer alan kemerlerin altında yuvarlak kemerli birer pencere bulunmaktadır. Alt kattaki pencerelerde mermer imitasyonlu söveler ve alınlık alanında bezeme yer almaktadır. Bir üst seviyede yer alan yuvarlak kemerli pencereleri kuşatan siyah çerçeve içinde beyaz kıvrık dallarla yapılmış bezeme görülür. Merkezde ve en üst seviyede yer alan yuvarlak kemerli pencerenin etrafında ise serbest formda yapılmış bitkisel tezyinat, aynı aksta daha alt seviyede yer alan kartuş motifinin etrafında aynı bezeme söz konusudur (Alas 2015).

Güney duvarda da, diğer duvarlarda olduğu gibi pencere düzenlemesini, merkezdeki mihrabın üst seviyesinde yer alan daire formlu pencere bozmaktadır. Pencereyi kuşatan bitkisel bezeme kemerin iki yanında, pencerenin alt bölümünde devam ederken mihrabın iki köşesinde manzara görülmektedir. Mihrap, taş malzemeden yapılmıştır ve tıpkı giriş kapısında olduğu gibi benzer motifler içermesi açısından caminin orijinal mihrabı olmalıdır. Dar ve yüksek tutulan mihrabın üst bölümünde kör kemerli bir friz yapılmıştır. Mihrap kavsarası, yedi sıra mukarnasa sahiptir. Alt sıradan başlayarak çarkı felek ve kıvrık dallardan oluşan birinci sırayı, prizmatik üçgen sarkıtlar ve aralarında kalan palmet motifleri izlemektedir. Üçüncü ve dördüncü sıra, benzer planlama ile sadece sarkıtların damla şeklinde olduğu bir düzende devam eder. Sonraki iki sıra ise palmet motiflerinin olmadığı üçgen prizmalarla biçimlendirilmiştir. Kavsaranın en üst bölümü ise merkezde bir kaide üzerindeki sütunun iki yanında yer alan kıvrık dallarla sonlanır. Kavsaranın altında mihrap nişi perde motifi ile süslenmiştir. Mihrap, zeminde beş köşeli olup, yarım daire formunda uzanmaktadır. Kavsaranın solunda ve sağında tıpkı giriş kapısında gördüğümüz gibi yüksek rölyef biçiminde gül bezekler karşımıza çıkar. Kavsaranın en alt seviyesindeki kıvrık dallarla bezeli sıranın bittiği köşelerden itibaren iki sütun vardır. Mihrabın bitiminde yine sağ ve sol tarafta iki cami resmi bulunur (Alas 2015).

Batı duvar da doğu duvarın bir simetrisi gibidir. Alt seviyede ikişer pencere ve merkez üstte tek bir pencere kullanımı vardır. Duvar resimlerinde de aynı simetri uygulanmıştır. Güney duvarda yer alan minber, taştan yapılmıştır. Minberin aynalıklarının orijinal korkuluklarının ise daha sonraki bir onarımda yapıldığı tahmin edilmektedir. İki sade sütun tarafından taşınan kıvrık dallarla bezeli yuvarlak kemerden minberin üstü ahşap bir külahla kaplıdır ve sahanlığını oluşturan kemerlerle sütun başlıkları girişte yapılanlarla aynıdır. Aynalık bölümünde daha sade bir şekilde tek gülbezek motifi oyulmuştur. Mihrap ve portalde bulunanlara nazaran çok daha yüzeysel, on iki kollu bir çiçek formundadır. Mihrap tek geçişli olup, alt bölümünde çok dilimli, sivri kemerli beş açıklığa sahiptir (Alas 2015).

Kubbe, sekizgen bir kasnağa oturmaktadır. Çift kasnaklı olan yapının ilk geçiş elemanı prizmatik küplerden oluşur. Tromp ise ikinci seviyede bu geçiş elemanlarını da kapsayarak yükselir. Sekiz kemer şeklinde izleyebildiğimiz ve köşelerde tromp vazifesi gören bu kemerlerin içleri manzara resimleri ile bezenmiştir. Daha çok ağaç, bitkilerden oluşan manzaralar, perde ve üzerine bıçak saplanmış karpuz ve karpuz motiflerinin yer aldığı bu örnekler özellikle II. Abdülhamit (1808-1839) döneminde moda olmuştur. Kubbede, kemerlerin aksında yuvarlak kemerli ahşap doğramalar ve uzun pencereler bulunmaktadır. Pencerelerin alt bölümünde perde ile çerçevelenmiş dikdörtgen panoların içinde bir sehpa üzerinde meyve tabakları gibi sahneler yer almaktadır. Kemerin üç bir yanını kuşatan kıvrık dallar, bereket boynuzları (ya da vazo) içinden çıkan güller ve kıvrık dallarla birlikte var olan çiçeklerden oluşan tezyinat, pencereler arasında da devam ederek sonsuzluk prensibi içerisinde kubbe eteğini tamamen kuşatır. Kubbenin merkezinde sekiz kollu bir çiçek motifini çevreleyen akant yapraklarından oluşan madalyonu kuşatan kıvrık dallar ve çiçeklerden oluşan süsleme, sekiz adet vazodan çıkan güllerle büyük bir kompozisyon meydana getirir. Vazoların aralarında kalan boş alanların aralarına denk gelecek şekilde yerleştirilmiş sekiz madalyon, merkezde on altı kollu yıldız motifini kuşatan oval bir çerçeveyi oluşturan kıvrık dallar, güller, akantüs yaprakları ve volütler beyaz sıvalı kubbede dengeli bir dağılım sağlamıştır (Alas 2015).

Duvar resimleri konusu, yapı ile ilgili yayınlarda maa- lesef yeterince tanıtılsa da değeri üzerinde fazla durulmamıştır. Örneğin Ekrem Hakkı Ayverdi, "bütün duvarlar ve kubbe 19. yüzyılın çirkin kalemleriyle sıvama boyanmıştır" ibaresini kullanmıştır. M. İbrahimgil, Kosova'daki Duvar Resimleri ile ilgili makalesinde yapıyı konu almasına rağmen oldukça yüzeysel bir anlatımla manzara resmi buldurmadığını, sadece bitkisel bezemenin var olduğunu yazar. Resimsel özellikler ve manzara, bitki, meyve ve çiçek gibi detaylar ayrıca kompozisyonun gerçekleştirildiği mimari elemanların yeri açısından Prizren Sinan Paşa Camisi ile yakın ilişkili olduğunu söyleyebiliriz. Orijinallerinin, yapının da tarihi ile uyumlu şekilde 17. yüzyıla ait olduğu,



Fotoğraf 10. Fatih (Çarşı-Bayraklı) Camisi kubbe içi kalemişi süslemeleri\*.

fakat bugünkü bezemesinin 18. yüzyıl olduğu tahmin edilmektedir. 1999 Kosova Savaşı'nda içi tamamen yanan ve tahrip olan caminin özellikle kalemlerini ön planda tutularak, İtalyan Hükümeti tarafından yapılmış ve 2002 yılında tamamlanmış restorasyon çalışmasının çok titiz çalışılmasına rağmen hatalarının olduğu belirtilmektedir (Alas 2015).

Dört adet mermer sütun tarafından taşınan son cemaat yerinde girişin doğusu ve batısı yükseltilerek sekiler oluşturulmuştur. İki kat yüksekliğindeki son cemaat yeri günümüzde demir doğramalarla kapatılmıştır.

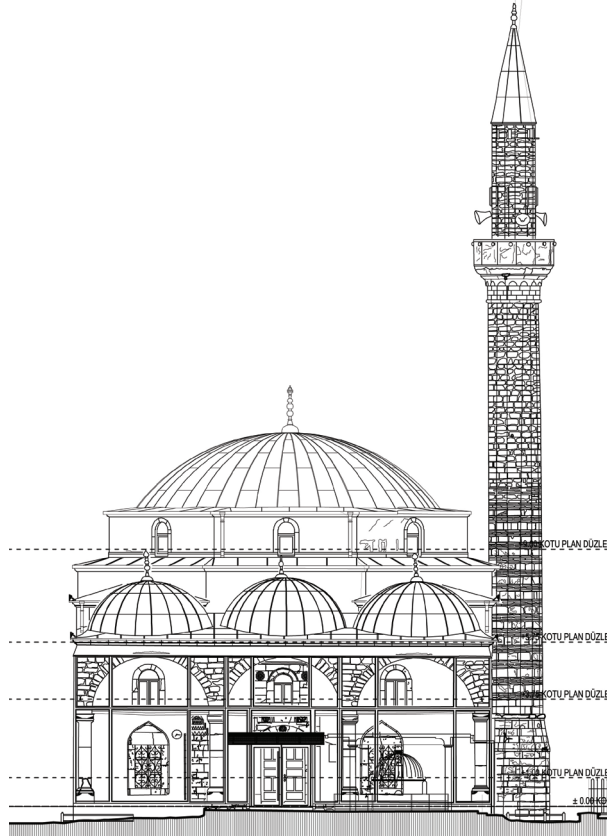
Son cemaat yeri sütunlarının kaide ve başlığı benzer nitelikte olup, köşeleri üçgen biçiminde üç sıra silme ile sınırlandırılmış şekilde pahlanmıştır. Sütunun kaide üstünde ve başlık öncesinde kaval silme olarak kabul edeceğimiz nitelikte çift bileziği bulunmaktadır (Alas 2015).

Son cemaat yerinin her iki tarafında, alt katta ve üst kat seviyesinde pencereler yer almaktadır. Giriş kapısının batısında ve doğusunda dikdörtgen formunda, ahşap doğramalı, demir korkulukları olan taş söveli, sivri kemer alınlıklı birer pencere bulunmaktadır. Batıdaki aksta kaçmış, doğuda ve merkezde ise aksta olan yuvarlak kemerli, taş söveli üç pencere ise bir üst kotta yer alır. Camiye giriş, mermerden yapılmış sade bir taç kapı (portal) ile sağlanmaktadır. Uzunlamasına dikdörtgen formundaki taç kapı, basık kemerli, ahşap doğramalı ve çift kanatlıdır. Kapıyı kuşatan basık kemerin kilit taşında mührü Süleyman motifi bulunmaktadır. Merkezinde, altı kollu bir yıldızın yer aldığı alçak kabartma bu motifin taş işçiliğinin yanı sıra birçok malzemede kullanımı mevcuttur. Kemerin üzerinde yer alan dikdörtgen şeklindeki boşluk, kitabenin varlığını açıklamaktadır. Fakat araştırmacılar tarafından da yanıtlanamayan, sadece varlığı kabul edilen kitabenin, caminin geçirmiş olduğu onarımlar sırasında ya da Osmanlı-Avusturya savaşları sırasında çalındığı ya da yok edilmiş olabileceği düşünülmektedir (Alas 2015).

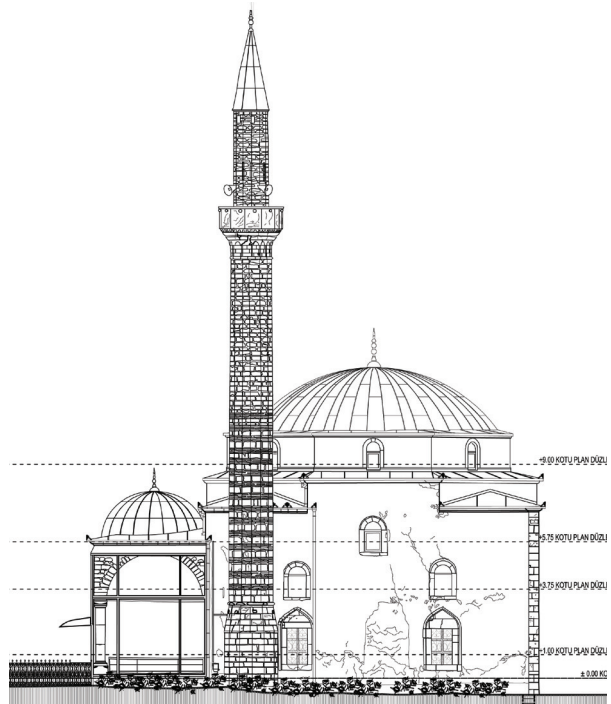
Kitabenin sağında ve solunda simetrik olarak yerleştirilmiş, alçak kabartma daire içinde bir merkezden çıkan on altı kollu yıldız şeklinde çiçek betimlemeleri vardır. Palmet motifi üzerinde yer alan çiçek motifleri, kitabenin etrafını da kuşatan kıvrık dallarla uyumludur. Sol taraftaki çiğın sol tarafında bir ay-yıldız betimlemesi mevcuttur. Aynı yıldız motifi kitabe boşluğunun üst köşelerine de simetrik yerleştirilmiştir. Kitabenin üstünde, kapı ile aksta yuvarlak kemerli, ahşap doğramalı küçük pencerenin sağında ve solunda yer alan yüksek kabartma gülbezek motifleri mihrapta var olanlarla aynı atölyenin ve dönemin ürünü olarak karşımıza çıkmaktadır. Hatta bugün cami avlusunun dışında kalmış olan Yaşar Paşa Çeşmesi'nin aynalık kısmında yer alan gülbezek ve simetrik yerleştirilmiş ay yıldız motiflerinin de gerek malzeme gerekse üslup açısından cami ile uyumlu olduğu görülmektedir. Taç kapı ile pencere arasında, doğu tarafta son cemaat yerinin mihrap nişi vardır.

İki kademeli profilli bir silmenin çevrelediği mihrap nişinin kavsarası üç sıra mukarnas dizisine sahiptir. Tepe noktasında ise bir palmet motifi ile son bulur (Alas 2015).

Son cemaat yerinin örtüsü üç kubbe ile sağlanmıştır. Kubbeye geçişte pandantif kullanılmıştır. Son cemaat yerinde kubbelerin üzerleri kurşun kaplama çatı örtüsü ile kapatılmış ve üstte bronz alemlemlerle yer almıştır. Caminin kubbelerinin çift kasnaklı olup, ilk kasnağın üzerinin kurşun kaplı olduğu görülmektedir. İkinci kasnakta ise sekiz-



Şekil 6. Fatih (Çarşı-Bayraklı) Camisi rölovesi, kuzey cephesi\*.



Şekil 7. Fatih (Çarşı-Bayraklı) Camisi rölovesi, batı cephesi\*.

genin her cephesine açılmış yuvarlak kemerli, taş söveli ve ahşap doğramalı pencereler yer alır. Kasnaklardaki duvar yüzeyleri sıvalıdır. Caminin kubbesi kurşunla kaplı olup, alemi bronzdur (Alas 2015).

Batı cephede alt seviyede sivri kemerli, taş söveli, ahşap doğramalı ve demir şebekeli simetrik iki pencere bulunur. Bu pencerelerin üzerinde yuvarlak kemerli, taş söveli ve ahşap doğramaları olan iki pencere daha mevcuttur. En üst seviyede ise batı cephenin tam ortasında kasnakta yer alan pencere ile aşağı yukarı aynı ekseninde sayılabilecek yuvarlak kemerli, taş söveli ve ahşap doğramalı tek bir pencere daha görülmektedir.

Batı cephenin kuzeybatı köşesinde minare vardır. Kürsü ve pabuç bölümü düzgün kesme taş malzemeden olan minarenin gövdeye geçişinde ve şerefe altında taş bir bilezik yer alır. Gövdesi belli bir seviyeye kadar taş ve tuğla alması olarak inşa edilmiş minarenin, üst kısımlarındaki malzeme değişimi, bu kısımda bir onarım yapılmış olabileceğini düşündürür. Şerefe altında bir sıra kemer dizisi iki sıra silme şerefe geçiş elemanı olarak kullanılmıştır. Minarenin gövdesindeki küçük mazgal pencereler merdivenlerin ışık almasını sağlamaktadır. Taştan yapılmış şerefe şebekeleri kurşun kenetlerle bağlanır. Petek bölümü de kesme taş malzemeyle inşa edilmiştir. Minarenin külahı kurşun, alemi ise bronzdan yapılmıştır. Batı cephe kuzeyden son cemaat yeri ile bütünleşir. Doğu cephesi, batıda yer alan minare dışında, bu cephe ile aynı programa sahiptir.

Yapının diğer cepheleriyle benzer bir düzenlemeye sahip güney cephede farklı olarak karşılaştığımız özellik; alt katta dikdörtgen ve sivri kemerli, onun üstünde ise yuvarlak kemerli, hepsi taş söveli ve ahşap doğramalı olan pencerelerin arasında daha yüksek bir kotta ve merkez ekseninde yerleştirilmiş daire formunda taş söveli ve ahşap doğramalı pencerenin varlığıdır. Bu pencerenin mihrap duvarını özelleştirilmek için yapıldığı düşünülebilir.

### 3.2- Restitüsyon Araştırmaları ve Restitüsyon Projesinin Oluşumu

Bir külliye olan yapının medrese, mektep, kütüphane, han ve hamam yapıları günümüze gelememiştir. Cami bugün kentin merkezinde, yoğun cemaati ile işlevine devam etmektedir. Yazılı ve görsel bilgiler ışığında, dönemsel özellikleri göz önünde bulundurularak çalışmamız belgelendirilmiştir.

Yapı ile ilgili kaynaklar, yayınlar ve eski fotoğrafların dışında cami cemaati ve çalışanları ile yapıyı iyi bilen İpek'lilerin bilgisine de başvurulmuştur. Caminin konumu ve Osmanlı döneminin bir özelliği olan cami-çarşı ilişkisi sıkça karşılaşılan bir unsurdur. Külliye'nin sınırları, cami dışındaki yapıların günümüze gelememesi nedeniyle şehir ve çarşı örgüsü içerisinde izlenemez. Caminin sınırları içinde dağıntık bir şekilde yer alan mezarlardan oluşan haziresi mevcuttur.

Fatih (Bayraklı-Çarşı) Camisi farklı tarihlerde yapıldığını tahmin ettiğimiz çok sayıda onarım geçirmiş olmalıdır. Özellikle yapının dağlardan gelen sular dolayısıyla şehrin ve caminin yakınından geçen derenin varlığı, caminin temelini su alması gibi bir problemin yaşanmasına ve zeminin yükseltilerek bugünkü seviyelere gelmesine neden olmuştur. Eski fotoğrafında gördüğümüz ve kuzey cephenin geçirdiği değişim, 1999 yılında savaşta caminin tahrip edilmesi, 2002 yılında İtalyan Hükümeti tarafından yapılan bir restorasyon projesi ile günümüze geldiği bilinmektedir.

Ayverdi, Fatih dönemi yapılarının bizzat çalışıldığı 1989 tarihli kitabında yapıyı detaylı bir şekilde anlatarak, o dönemin henüz iki katlı olan son cemaat yeri gibi detaylarını ortaya koymuştur. Mihrabının bozulmuş olduğunu, minberin taş olup, üzerine kalem ile tezyin edildiğini ifade eder. Ana giriş kapısının orijinal olduğunu ve üzerinde gül kabartmalarının, küfeki taşından yapıldığını yazmıştır (Ayverdi 1989).

Bugün yerinde olmayan kitabe konusu birçok araştırmacı tarafından yok sayılmıştır. Vırmiça yapının inşa tarihinin, Kosova İslam Topluluğu tarafından kabul edilen 1471 tarihinden erken olduğu ve bunun bir onarım kitabesi olduğunu dikkat çeker. Yapının 1460-61 yılında inşa edilmiş olabileceğine değinen yazar, başka bir belge ile konuya açıklık getirir (Vırmiça 1999, Isufi-Ramadani 2015).

1965 yılında devletin koruma altına aldığı caminin bu tarihe kadar kapalı olan son cemaat yerinin bir zamanlar süslü olduğu bilgisi ise herhangi bir görsel veri ile desteklenmemektedir (Vırmiça 2009). Cami minaresinin özellikle üst bölümlerinin yenilediği belirtilmektedir. Mahfil tavanının orta ve yan bölümlerinin düz bir şekilde yapılarak yenilediği, yapının kalem işlerinin restorasyonunda hatalar olduğuna dikkat çekilerek, şadırvanın çok değişmiş olduğu belirtilir (Vırmiça 2009).

İtalyan hükümeti tarafından gerçekleştirilen restorasyon çalışması sırasında 1999 savaşının getirdiği yıkım ve geçmişi izlerinin takip edilmesi ile orijinal görüntüye ulaşma çabaları sonucu yapının son cemaat yerinin ikinci katı gibi sonradan ilavelerin bertaraf edilmesi ve zemin yükselmesi nedeniyle caminin asıl zemininin aranması konusunda sondaj gerçekleştirilmiştir. Bir zamanlar kuzey cephede izlediğimiz iki katlı cephe düzenine uyacak bir ikinci katın varlığı maalesef herhangi bir taşıyıcı gibi bir detayla desteklenmemektedir. Kuzey cephede yer alan portalin geçirdiği değişim ve özellikle kitabenin üst seviyesinde bariz belli olan malzeme değişikliği ve pencerenin varlığı araştırmacılar tarafından konu edilmemiştir.

Cami, gerek plan gerekse malzeme gibi detaylar açısından aynı dönemde yapılmış Piriştine Fatih Sultan Mehmed Camisi (Büyük) ile büyük benzerlikler gösterir (İbrahimgil-Konuk 2006). Fatih döneminde tek mekânlı, kubbe ile örtülü ve üç kubbeli son cemaat yeri uygulaması gerek Balkanlar'da



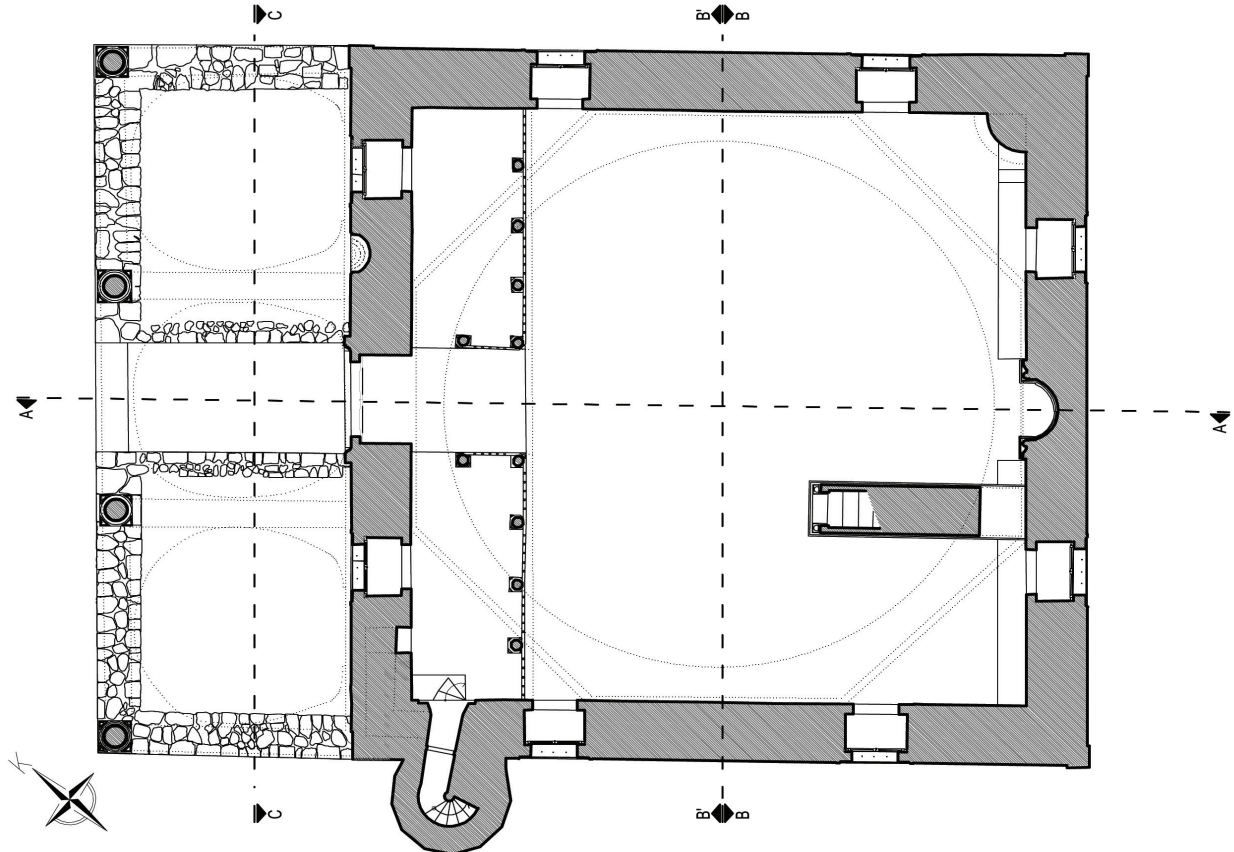
Fotoğraf 11. Priştine Fatih (Çarşı-Bayraklı) Camisi\*.



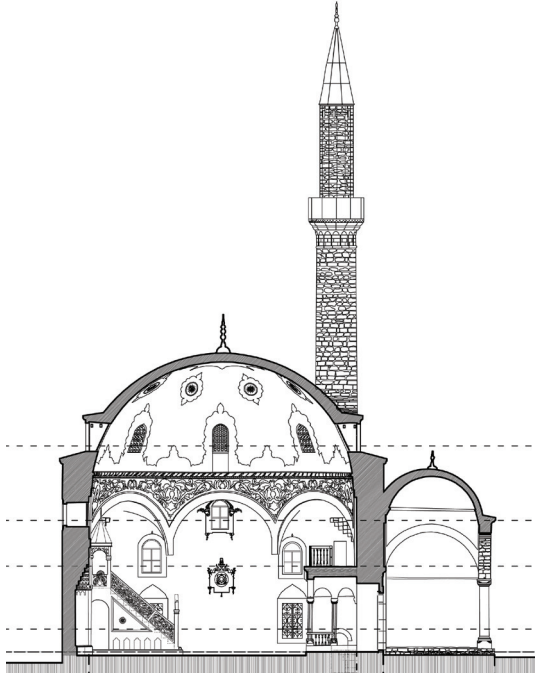
Fotoğraf 12. Priştine Fatih (Çarşı-Bayraklı) Camisi son cemaat mahalli\*.



Fotoğraf 13. Puhovac Camisi (War, s.111).



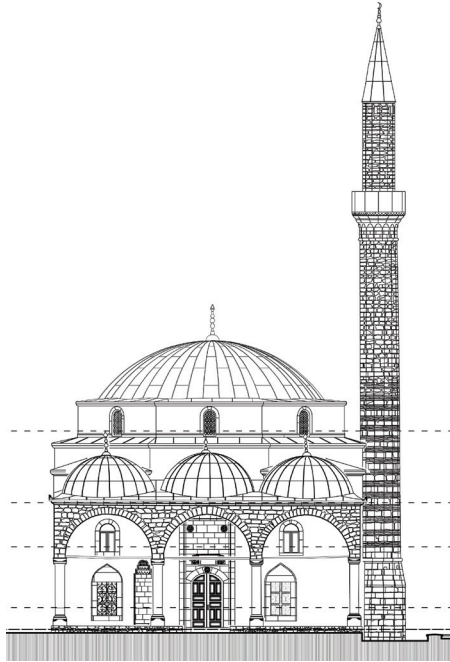
Şekil 8. Fatih (Çarşı-Bayraklı) Camisi restitüsyonu, plan\*.



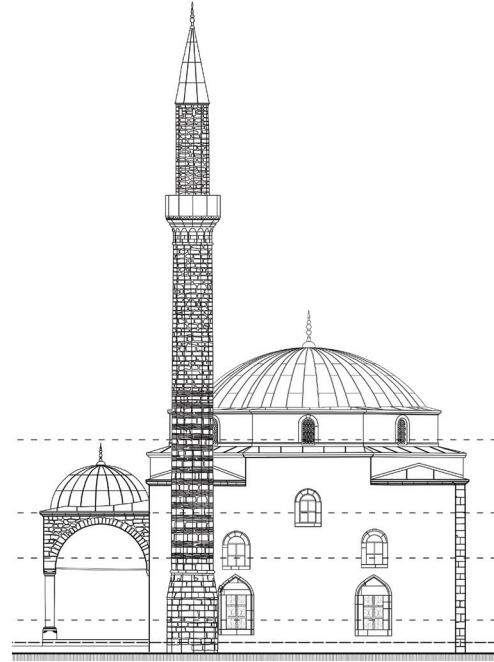
Şekil 9. Fatih (Çarşı-Bayraklı) Camisi restitüsyonu, AA kesiti\*.



Şekil 10. Fatih (Çarşı-Bayraklı) Camisi restitüsyonu, BB kesiti\*.



Şekil 11. Fatih (Çarşı-Bayraklı) Camisi restitüsyonu, kuzey cephe\*.



Şekil 12. Fatih (Çarşı-Bayraklı) Camisi restitüsyonu, batı cephe\*.

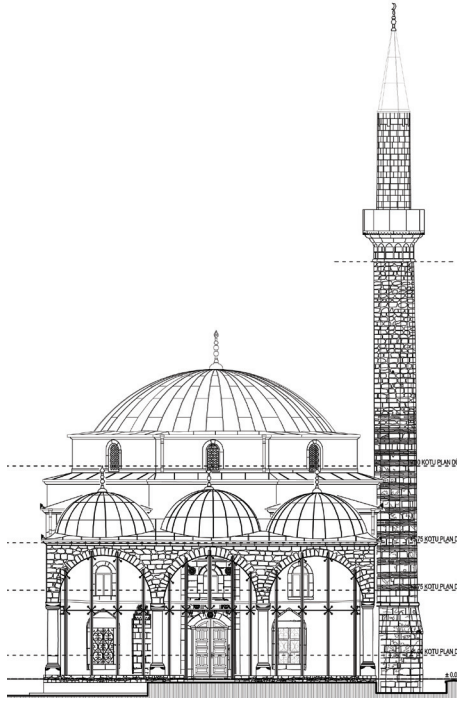
gereke başkent ya da diğer Anadolu eyaletlerinde kullanılmıştır. Aynı plana göre inşa edilmiş ve imparatorluğun fetrettiği bölgelerde kubbe ve minare ile varlığını meşrulaştıran bir düşüncenin ürünü olarak başkentte yapılan camilere öykünüldüğü görülmektedir (Kuban 2007).

Yapının minaresinde içte kesme taş, dışta ise tuğlanın estetik amaçlı kullanılmış olabileceği düşünülür. Minarenin üst bölümünün yenilenmiş olabileceği düşüncesini bir araştırmacı dile getirirse de kanıt ortaya koymamaktadır. Minarede ilgimizi çeken ve Lombard şeridi olarak tanımladığımız şerefe altındaki bezemenin İpek'teki Puhovac (Abdürrezzak Efendi) Camisi minaresinin kaide bölümünde kullanıldığını görmekteyiz (War , s.111).

### 3.3- Koruma Yaklaşımları Açısından Restorasyon Projesi

Günümüzde de İpek şehrinin tam merkezinde, çarşı içinde bulunan caminin 16.yüzyıla ait bir külliye yapısı olduğu bilinmektedir. 1999 yılındaki Kosova savaşında cami büyük hasar görmüş, içi tamamen yanmıştır. Buna rağmen orijinal görünümünü yitirmeyen, kesme taştan inşa edilmiş yapının malzemesi, sonradan sıvanmış olmasından dolayı sadece köşelerdeki pilastr öğelerindeki taş dokuda görülebilmektedir.

Restorasyon projesinin amacı, Çarşı (Fetih) Cami'ne 2002 yılı restorasyondan sonra geçen zaman içinde yapılmış olumsuz müdahalelerin kaldırılması ve ortaya çıkan-tespit edilen hasarların giderilmesi için müdahalelerin belirlenmesidir.



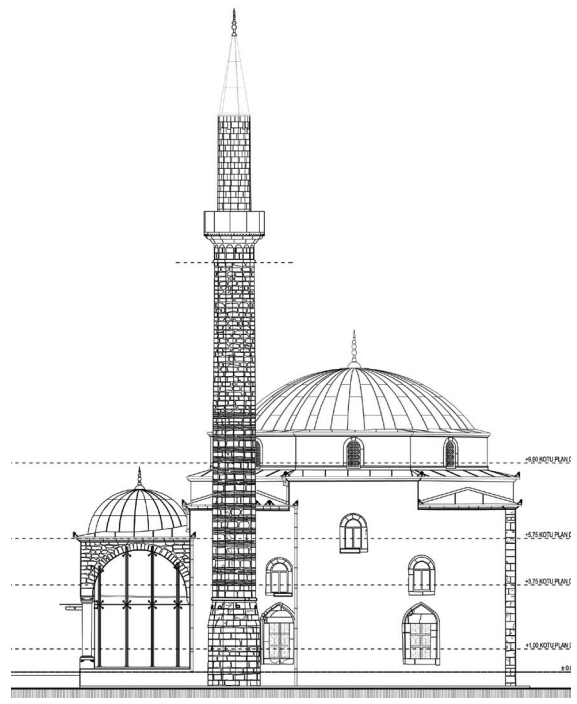
Şekil 13. Fatih (Çarşı-Bayraklı) Camisi restorasyon projesi, kuzey cephe.

Bu müdahalelerin tespiti sırasında; yapıda bugün mevcut olan özgün malzemelerin ve mimari elemanların zarar görmeden korunmasına, yeni yapılacak her müdahalenin, yapının özgün malzemelerine zarar vermeyecek nitelikte seçilmesine özen gösterilmiştir. Ayrıca yapılacak restorasyon uygulamaları esnasında projede öngörülmemiş durumlarda yeniden tespit yapılması ve her türlü konservasyon uygulamasında deneyimli konservasyon uzmanlarının denetimleri önerilmiştir.

Restorasyondan sonra geçen zaman içinde yapıda en yoğun bozulmaların gözleendiği yer minarenin taş malzemesi olmuştur. Erimeler gözlenen minare şerefe altının onarımı için üst bilezik kotundan itibaren; şerefe altı, şerefe şebekesi, petek, külah kısmı sökülerek, yeniden aynı kotlarında özgün malzeme ve boyutları ile yapılması, taşlardaki yoğun bozulmanın nedeni olması muhtemel, tüm çimento derzler temizlenerek yerine hidrolik kireç esaslı derz yapılması ön görülmüştür.

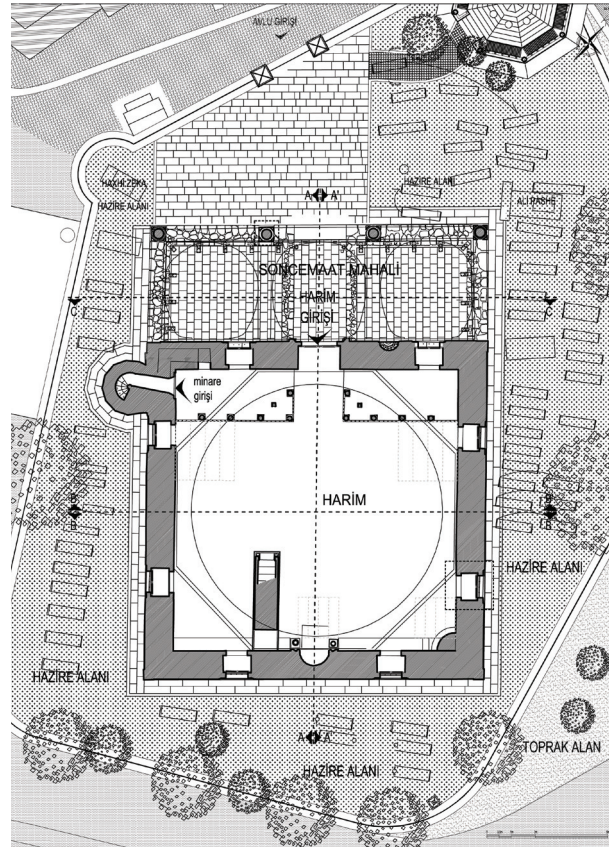
Kurşun kubbe örtüsünün elden geçirilerek, yerinde değişmesine karar verilecek kısımlarda (işçilik detayları değerlendirilerek) gerekli yenilemelerin yapılması ön görülmüştür.

Caminin son cemaat mahalline sonradan eklenen ve caminin görünümünü olumsuz etkileyen demir doğramalı camekânlar kaldırılarak, soğuk havalarda da son cemaat yerinin yine kullanılabilmesi için doğramaları olmayan "spider" sistemiyle mahal içinden son cemaat yerinin kapatılması önerilmiştir. Son cemaat mahallinde taş ve mermer malzeme yüzeylerinde görülen niteliksiz çimento bazlı derzlerin açılma işleminden sonra yerine kireç harçlı derzlerin yapılması projede yer almaktadır.

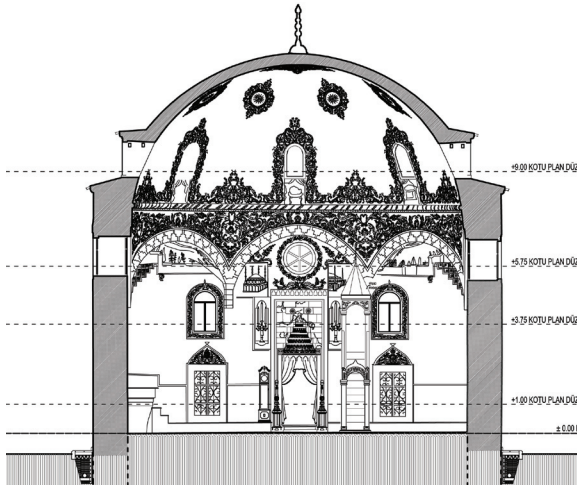


Şekil 14. Fatih (Çarşı-Bayraklı) Camisi restorasyon projesi, batı cephe.

Dış cephede görülen çimento esaslı niteliksiz tüm sıvaların raspasından sonra, sıva altından çıkan malzemenin mukavemeti ve sağlamlığı statik açıdan yerinde incelenerek, gerekli sağlamlaştırma ve tamamlama işlemleri sonrasında uzmanlarca yeniden sıva yapılıp yapılmayacağına karar verilecektir. Pencere sövelerindeki kırık parçaları olan ve erimiş taşlar değiştirilecektir.



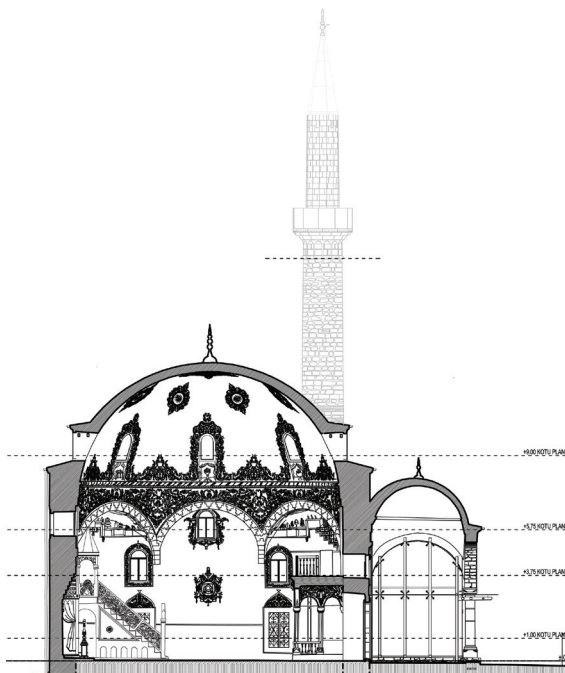
Şekil 15. Fatih (Çarşı-Bayraklı) Camisi restorasyon projesi, plan.



Şekil 16. Fatih (Çarşı-Bayraklı) Camisi restorasyon projesi, BB kesiti\*.

Caminin iç mekânındaki beden duvarları ve kubbe üzerindeki kalemşerinin olduğu gibi korunması, yalnızca yumuşak fırçalarla kuru yüzey temizliği yapılması ve gerekli görüldüğü durumda kalemşerleri üzerine şeffaf koruyucu sürülmesine yerinde karar verilmesi ön görülmüştür.

Cami iç mekânında yer alan mimari elemanların özgün olanları korunarak, bunların bozulmuş olanlarında ise gerekli onarımların yapılması projede yer almıştır. Caminin portalde yer alan ahşap giriş kapısı, mihrap, minber ile +1.00m kotunda yer alan ahşap doğramalı pencereleri, mahfilin alt tavan kaplaması hariç, kalan tüm mimari elemanları korunacak; +3.75 ve +5.75m kotunda yer alan pencerelerdeki niteliksiz ahşap doğramaların yerine uygun kesitli yeni ahşap doğramaların yapılması; +9.00m kotundaki kasnak pencere açıklıklarında sade çizgiler içinde ahşap doğrama yapılması ön görülmüştür. Mihrap aksında uzanan sekinin üzeri ise taş kaplama ile düzenlenecektir.



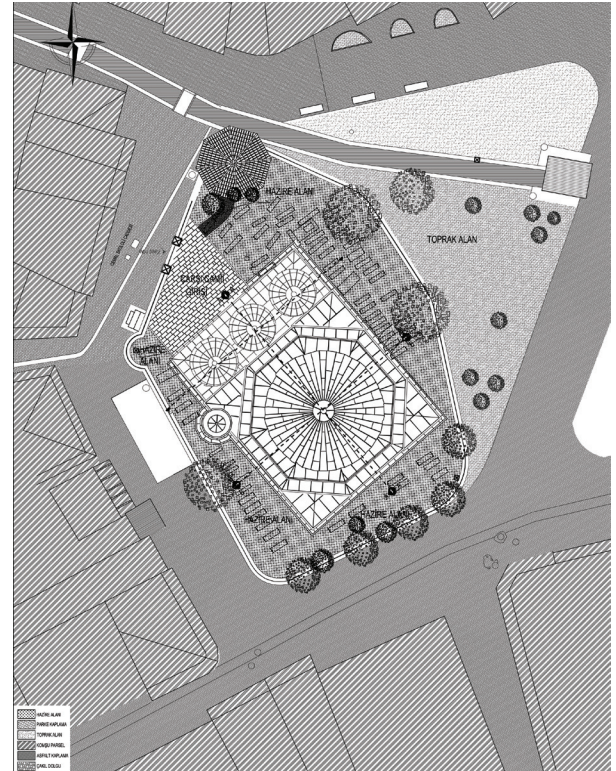
Şekil 17. Fatih (Çarşı-Bayraklı) Camisi restorasyon projesi, AA kesiti\*.

Mahfil çıkışı taş merdiven basamaklarının üzeri ahşap kaplama yapılacak; mahfili taşıyan taş sütunlarda yüzey temizliği yapılacaktır. Sütunlar altında yer alan seki yüzeyindeki niteliksiz sıvalar kaldırılacak, özgün hali ortaya çıkarılacaktır. Lambriden yapılan mahfil altı kaplaması kaldırılıp, yerine projedeki detayına uygun çıtalı tavan yapılacaktır.

Cami önündeki mevcut şadırvan kaldırılacak, projesinde gösterildiği şekilde yerleşimin kuzeydoğu köşesinde bahçe duvarı sınırları içinde geleneksel mimari karakterde yeni bir şadırvan yapılacaktır. Kaldırılan şadırvanın yeri mevcuttaki giriş kotunda ve giriş aksında yer alan kayrak taşı malzemenin benzeriyle kaplanacaktır.

Mevcut avlu giriş kapısı ve kötü durumda olan bahçe duvarı kaldırılacak, yerine projedeki detayında gösterildiği gibi yeni giriş kapısı, bahçe duvarı ve duvar üzerine cami silüetini bozmayacak şekilde yeni ferforje korkuluklar yapılacaktır.

Cami duvarları dışında kalan çeşme üzerindeki kaplamalar sökülecek, mermer kitabesi patina ve yazılara zarar vermeden temizlenecektir. Sökülen kaplama altından ortaya çıkacak duvar malzemelerin, yerinde verilecek kararlar doğrultusunda onarım, derzleme, temizleme ve tamamlamaları yapılacaktır. Çeşme önündeki yalak değiştirilecek, çeşme duvarı üzerine yonu taşı harpuşa yapılacaktır. Çeşme alanındaki yol, kilitli parke döşemesinden ayrılacak şekilde yonu taşı döşeme ile kaplanacaktır.



Şekil 18. Fatih (Çarşı-Bayraklı) Camisi restorasyon projesi, vaziyet planı\*.



Şekil 19 Fatih (Çarşı-Bayraklı) Camisi, restorasyon sonrasına ait üç boyutlu canlandırmalar\*.

Konum itibarıyla dere yatağına yakın olan Cami için; mevcutta yüzeysel bir kotta kalarak işlevsiz kalmış, drenaj amacına hizmet edemeyen ve ömrünü tamamlamış drenaj sistemi yerine proje detayına göre yeni drenaj sistemi yapılacaktır. Bu drenaj sistemi şehir şebekesi bağlantısında künk kotu araştırma hafriyatında görülecek zemin suyu alt kotu-

na göre belirlenecektir. Drenaj üst kotu tretuvar olarak da kullanılmak üzere yonu taşı ile korumaya alınacaktır. Drenaj sisteminin uygulanabilmesi için ilgili kurum ve kişiler gözetiminde beden duvarına çok yakın konumlu hazireler taşıtılacaktır, uygulama bitiminde mezar yapıları eski yerlerinde tekrar konumlandırılacaktır.

## KAYNAKLAR

- Alas 2015: Z. Ç. Alas, Çarşı Cami Sanat Tarihi Raporu, Ankara (basımı yapılmamış).
- Arel 1970: A.Arel, Batı Anadolu'dan Birkaç Yapının Tarihlendirilmesi ve XV. Yüzyıl Osmanlı Mimarisi Hakkında, *Anadolu Sanatı Araştırmaları 2*, İstanbul, s.82- 96.
- Ayverdi 1957: E.H.Ayverdi, Yugoslavya'da Türk Abideleri ve Vakıfları, *Vakıflar Dergisi*, S.III. Ankara, s. 1-73.
- Ayverdi 1976: E. H.Ayverdi, İlk 250 Senenin Osmanlı Mimarisi, İstanbul.
- Bağcı 2004: S. Bağcı, Osmanlı Mimarisinde Boyalı Nakışlar, *Osmanlı Uygarlığı*, Cilt 2, s. 737- 759.
- Baltacı 1976: C.Baltacı, XV. - XVI. Asırlarda Osmanlı Medreseleri, İstanbul.
- Eruz 2000: A.F.Eruz, Mimari Form Kullanımının Küçük Sanatlara Yansıması, *Semra Ögel'e Armağan, Mimarlık ve Sanat Tarihi Yazıları*, İstanbul, s. 141- 158.
- Hoxha 2012: G. Hoxha, Legal Protection of Cultural Heritage in Kosova, Past, Present and Future, *Balkanlarda Osmanlı Vakıfları ve Eserleri Uluslararası Sempozyumu*, Ankara, s. 217- 256.
- Isufi/Ramadani 2011: S.Isufi & E.Ramadani, "Xhamitë e Republikës së Kosovës - Komuna e Prishtinës. Monografia nr.1" (Henüz basımı yapılmamış), Prishtina.
- İbrahimgil 2002: M.Z.İbrahimgil, Kosova'daki Türk Eserleri, *Türkler*, Cilt 12. Ankara, s. 23- 33.
- İbrahimgil 2003: M.Z. İbrahimgil, Kosova'daki Türk Eserlerinde Duvar Resimlerinden Örnekler, *Eyüp Sultan Sempozyumu VII, Tebliğler 9- 11 Mayıs 2003: Tarihi, Kültürü ve Sanatıyla*, İstanbul, s. 322- 333.
- İbrahimgil/Konuk 2006: M.Z.İbrahimgil/N.Konuk, *Kosova'da Osmanlı Mimari Eserleri I- II*, Ankara.
- İnalçık 2004: H.İnalçık, Osmanlı Tarihinde Dönemler: Devlet- Toplum- Ekonomi, *Osmanlı Uygarlığı*, Cilt 1, Ankara, s. 29- 239.
- Kuban 2004: D.Kuban, Osmanlı Mimarlığı, *Osmanlı Uygarlığı*, Cilt 2, s. 627- 697.
- Kuban 2007: D.Kuban, *Osmanlı Mimarisi*, İstanbul.
- Ödekan 1993: A. Ödekan, Ampir Üslubu, *Dünden Bugüne İstanbul Ansiklopedisi*, Cilt 1, İstanbul, s.247- 249.
- Ödekan 1995a: A.Ödekan, Mimarlık ve Sanat Tarihi, *Türkiye Tarihi II, Osmanlı Devleti 1300- 1600*, İstanbul s.273- 400.

- Ödekan 1995b: A.Ödekan, Mimarlık ve Sanat Tarihi 1600- 1908, *Türkiye Tarihi II, Osmanlı Devleti 1600 – 1908*, İstanbul, s. 369 - 455.
- Rızaj 1993: S.Rızaj, 1581/ 82 Yılı'nın Mufassal Defterine Göre İpek Şehri, X. *Türk Tarih Kongresi*, IV. Cilt, 22- 26 Eylül 1986, Ankara, s. 1751- 1757.
- Soysal 2010: M.E.Soyşal, Tarihsel Süreçte Bayrak ve Sancaklarımız, *Atatürk Üniversitesi Türkiyat Araştırmaları Enstitüsü Dergisi*, Sayı 4, s. 209- 239.
- Ünlü 2014: M.Ünlü, *Kosova Vilayeti ( 1877- 1912)*, Ankara.
- Vırmiça 1999: R. Vırmiça, *Kosova'da Osmanlı Mimari Eserleri I*, Ankara.
- Vırmiça 2009: R.Vırmiça, Kosova'da Fatih Devri Eserleri, *Kosova Efsaneleri*, 23 Nisan Kosova Türkleri Milli Bayramı Tertipleme Kurulu, Prizren.
- Yüksel 1992: A. Yüksel, Kosova'da Türk Eserleri, *Kosova Zaferinin 600. Yıldönümü Sempozyumu*, 26 Nisan 1989, Ankara.
- Kosova Vilayeti Salnamesi, 1318 H.
- Tapu -Tahrir Defteri. No: 17. Başbakanlık Arşivi.