

Yard. Doç. Dr. M. Fatih MÜDERRİSOĞLU

**OSMANLI SARAY ÇEVRESİNİN SURİYE'DEKİ
VAKIF ESERLERİNDEN BAZI ÖRNEKLER**

16. yüzyılın başında, Osmanlı sultanı I. Selim (Yavuz)'in 1516 Mercidabık Seferiyle Suriye, 1517 Ridaniye Savaşı sonucunda da Mısır'ın fethedilmesiyle birlikte, genişleyen sınırlar dışında, halifeliğin Memlûklülerden Osmanlılara geçişi, İmparatorluğun Orta Doğu'daki konumunu güçlendirmiştir. Gelişmeler sonucu bölgede politik, sosyo-ekonomik ve ulaşım olgularında köklü değişiklikler olmuş; Osmanlılar fethedilen yeni yerlerde kalıcı olabilmek için bazı yöntemler izlemiştir. Bunlardan biri de hiç şüphesiz ulaşım ağı ve ulaşım bağlantılı menzil ve derbent teşkilatlarıdır¹. Başkent Dersaadet (İstanbul)'i, Anadolu toprakları üzerinden Suriye yoluyla Kutsal Topraklar (Hicaz/ Harameyn)'a bağlayan ve adına "Anadolu Sağ Yolu", "Hac Yolu" denilen bir ana yol oluşturarak ilk adım atılmıştır². Böylece geçmişin eski uygarlıklarına ait izlerin yoğun görüldüğü Orta Doğu'ya Osmanlılar da hem kendi damgalarını vurmak, hem de ortaya çıkan yeni ihtiyaçlara cevap vermek üzere, zamanla artan bir ilgiyle hızlı bir imâr faaliyeti başlatmıştır. Özellikle Saray çevresine mensup sultan, sadrazam ve vezirler tarafından, "Anadolu Sağ Yolu"nun Antakya-Şam-Hicaz güzergâhı ile Antakya-Halep arası, daha çok hac olgusuna hizmet amacıyla şenlendirilmiştir. Çaba da ticarî gaye, güvenli seyahat ve ulak amacı da güdülmüştür. Bu bağlamda yol üzerinde yer alan Antakya, Şam ile ana yolla dolaylı bağlantılı Beyrut, Kudüs, Halep gibi geçmişin büyük kentleri çeşitli vakıf eserleri ile donatılırken, ana yolun stratejik konumlarındaki menzil ve derbentler de çeşme, kuyu, namazgâh, cami, imaret, han, çarşı daha doğrusu kale-külliyeye ilişkisi kapsamında imâr edilerek karye (köy), kasaba (belde) ve kaza (ilçe) haline dönüştürülmüştür³. Günümüzde ancak bir bölümü ayakta kalabilen bu eserlerin banî, yapılış tarihi, mimari özellik ve işleyiş biçimleri gibi ilk elden bilgilere, genelde Osmanlı Arşiv malzemesi, vakfiye, kitabe, hac defterleri, seyahatnameler ile kimi ciddi yayınlar aracılığıyla ulaşılabilmektedir.

Belgeler incelendiğinde gerek banî, gerek inşa edilen yapı sayısının ve çeşidinin fazlalığı ile imâr edilen bölgenin coğrafi açıdan genişliği

makale konumuza bir sınır getirmemizi gerektirmiştir. Bu bağlamda Saray çevresi kapsamında Kanunî Sultan Süleyman ve II. Selim örnek sultanlar olarak seçilmiştir. Lâlâ Mustafa Paşa, Sinan Paşa ve Köprülü Mehmed Paşa sadrazam grubu içinde, Hüsrev Paşa ise vezir sınıfına örnek banîler olarak belirlenmiştir.

1516'da Osmanlı topraklarına katılan Şam (Damas/Damascus), Orta Doğu'nun tarihsel perspektifini en iyi yansıtan kadim şehirlerden biri olarak tanınır. Qassioun (Kassioun) Dağından bakıldığında kentin coğrafi konumu daha iyi anlaşılır (Lev. 1,3-4) Fetih sonrasında, Osmanlıların şehirde mevcut hakim kültürlerin yanında kendisine yer bulması geç olmamış, kısa zamanda Şam, Saray çevresinin imâr faaliyeti ile Osmanlılaştırılmaya çalışılarak kentte yeni bir gelişim süreci başlatılmıştır. Kısa zamanda Osmanlıların en büyük birkaç kenti arasına giren Şam, kendisine bağlı çok sayıda sancak (il) ile geniş bir eyalet haline dönüştürülmüştür.

Her şeyden önce Şam'ın hac güzergâhı üzerinde önemli bir menzil olması dikkat çekicidir (Lev.2)⁴. Balkanlar ve İstanbul, Anadolu, Kafkas ile Orta Asya'dan gelen hacılar kentte buluşur ve ikmal için bir süre han ve tabhanelerde konaklar ve deliller (hac rehberi) aracılığıyla yola devam ederdi. Bu durum Şam'a ticarî bir canlılık getirdiği gibi yeni imâr ve yatırımların yapılmasını da gerektiriyordu. Bu bağlamda Osmanlı Sultanı I.Süleyman (Kanunî/Magnificent) (1520-66)⁵

¹ Bkz. Y.Haloçoğlu, "Osmanlı İmparatorluğu'nda Menzil Teşkilatı ve Yol Sistemi" (Yayımlanmamış Doçentlik Tezi İstanbul 1982; *Osmanlılarda Ulaşım ve Haberleşme (Menziller)*, Ankara 2002 C. Orhonlu, *Osmanlı İmparatorluğu'nda Derbent Teşkilâtı*, 2. Baskı, İstanbul 1990.

² Güzergâh, geçmiş kültürlerle ait Helenistik, Roma ve Bizans yol ağının onarılması ve bazı yeni ilaveler yapılarak geliştirilmesiyle oluşturulmuştur. Binlerce km.yi bulan yol haftalarca süren zahmetli bir yolculuğu gerektiriyordu.

³ A.Latif Armağan, *Osmanlılar Zamanında Hac Yolu ve Menziller*, Yayımlanmamış Yüksek Lisans Tezi, İstanbul 1990.

⁴ Abdurrahman Hibrî Efendi, "Menâsik-i Mesâlik" I (çev. S.İlgürel), İ.Ü. Ede.Fak.*Tarih Enstitüsü Dergisi*, S. 6 (1975), s. 111-29; M. Atalar, *Osmanlı Devletinde Surre-i Humayun ve Surre Alayları*, Ankara 1983; L.Armağan, *Osmanlılar Zamanında Hac Yolu ve Menziller*, Yayımlanmamış Y.Lisans Tezi, İstanbul 1990.

⁵ Ç.Ağra, "Süleyman I (Kanunî)", *Yaşamları ve Yapıtlarıyla Osmanlılar Ansiklopedisi*, C.II, İstanbul 1999, s. 544-45.

Berrada Irmağı kıyısında Gök Meydan denilen semtin Kasr-ı Ablak mevkiinde⁶ cami, imaret, tabhane, kervansaray, avlu, çevre duvarı ve kapılar ile hazireden oluşan bir selâtin külliyesi inşa ettirir⁷. "Süleymaniye", "İmâret-i Âmire" adlarıyla tanınan yapı topluluğunun yanına daha sonradan Sultan II. Selim (Sarı) (1566-74) tarafından arasta ve medrese yaptırılarak külliye alanı ve işlevi genişletilir (Lev. 7-8)⁸. Bölge günümüzde Salihyya, yapı topluluğu ise Al Takiya al Süleymaniya adlarıyla tanınmaktadır (Lev.6).

962 H./1548-54 M. yılları arasında tamamlandığı düşünülen külliye yerleşme planı ile ilgili çeker⁹. Uzunlamasına eksen üzerine simetrik planlanan külliye dikdörtgen avlu çevresine yapılar oturtulmuştur. Planlamada cami güneye, imaret kuzeye (Lev. 17, 19-20), doğu ve batıya ise kervansaray (ahırlar) ve tabhaneler (Lev. 14-15, 18) yerleştirilmiştir¹⁰. Menzil külliyelerinin işlev ve tasarımına uygun olarak daha çok hacılara hizmet verecek şekilde biçimlendirilen külliye¹¹, aynı zamanda Osmanlıların ve Sultanın bölgedeki prestij eseri olarak düşünülmüş olmalıdır. Dönemin başmimarı Sinan ile ilgili belgelere göre külliye mimarı Mimar Sinan olarak kabul edilse de¹², Osmanlı Arşivi'ndeki bir belgeye göre mimarının Todoros olduğu ve 1559'da tamamlandığı belirtilmektedir¹³. Bazalt ve köfeki taştan alması örgüyle inşa edilen cami, mimari özellikleriyle başkent, bezeme ve kimi ayrıntılarda ise Taşra (Suriye) etkili üslup yansıtır. (Lev. 10, 12-13). Zamanımıza kadar kısmen onarım gören külliye günümüzde iyi durumda olup camisi ibadete açıktır. 2003 de başlayan restorasyon çalışmalarıyla camiye bakım ve onarım yapılarak korunması sağlanmıştır. Avlu ve diğer yapılar ise Askerî Müze olarak değerlendirilmektedir. (Lev. 18, 20). Külliye renkli taşla oluşturulan almasıkların yanı sıra, Şam işi adıyla bilinen çini bezemeye özellikle pencere alınıklarında rastlanır (Lev. 12, 15).

Caminin güneyi hazireye ayrılmıştır. Hazirede 1926 yılında İtalya'da ölen ve daha sonra cenazesi Suriye'ye getirilip cami bahçesine gömülen son Osmanlı padişahı Vahdettin ile bazı

paşa ve önemli şahsiyetlere ait mezar taşları göze çarpar (Lev. 16).

Tabhaneler, ahırlar ve imaret maalesef askerî müze kapsamındaki eserlerin teşhiriyle amaç dışı kullanılmaktadır. Bu konuda büyükelçilik aracılığıyla Dışişleri ile Kültür ve Turizm Bakanlığının devreye girerek külliye Osmanlı sanatını yansıtan bir müzeye dönüştürülmesinin uygun olacağı düşüncesindeyim.

İçinde büyük bir havuzun da yer aldığı renkli taş zeminli avlu, günümüzde halkın buluşma, dinlenme alanıdır (Lev. 11, 17-18, 20) Avlu ile ahırların ve imaretin kesişme alanlarına da Suriye'nin İsrail Savaşında kullandığı bazı uçaklar yerleştirilmiştir.

⁶ Mimar Sinan ile ilgili tezkerelerde, Evliya Çelebi'nin seyahatnamesinde ve A.Hibrî Efendi'nin hac günlüğünde bu ifadeler rastlanır.

⁷ A. Kuran, *Mimar Sinan*, İstanbul 1986 ; "Şam Süleymaniye Külliyesi", *Mimar Sinan Dönemi Türk mimarlığı ve Sanatı*, (haz. Z.Sönmez), İstanbul 1988, s. 169-74.

⁸ N.Sakaoğlu, "Selim II", *Yaşamları ve Yapıtlarıyla Osmanlılar Ansiklopedisi*, C.II, İstanbul 1999 s. 513-17; A.Kuran, *a.g.e.*, s. 68-72'da eklenen yapıların 1566-67 tarihli olduğunu ve II. Selim tarafından tamamlatıldığını yazar.

⁹ A.Kuran, *a.g.e.*, s. 68-72. Külliye planıyla kendinden önceki örnek İstanbul Fatih Külliyesi, sonraki uygulama Gebze Çoban Mustafa Paşa Külliyesi ile benzerlikler gösterir.

¹⁰ O.Aslanapa, *Mimar Sinan'ın Hayatı ve Eserleri*, Ankara 1988, s. 80-83; Z.Ahunbay, "Mimar Sinan'ın Eğitim Yapıları: Medreseler, Darülcerrahler, Mektepler", *Mimarbaşı Koca Sinan Yaşadığı Çağ ve Eserleri*, C.I, İstanbul 1988, s. 239-310; B. Tanman, "Sinan'ın Mimârisi İmâretler", *Mimarbaşı Koca Sinan Yaşadığı Çağ ve Eserleri*, C.I, İstanbul 1988, s. 333-54.

¹¹ F. Müderrisoğlu, 16. Yüzyılda Osmanlı İmparatorluğu'nda İnşa Edilen Menzil Külliyesi, H.Ü.Ede.Fak. Yayınlanmamış Doktora Tezi, 2 Cilt, Ankara 1993.

¹² Bkz. Z. Sönmez, *Mimar Sinan ile ilgili Tarihi Yazmalar – Belgeler*, Ankara 1988, s. 31, 36, 67, 72, 82, 90.

T.B.	T.E.	T.M.
1 : 63	1 : 65	1 : 4
5 : 1	6 : 6	4 : 17

¹³ BOA, MD 4, s.n. 898, s. 87 de Todoros'dan sözedilmektedir. Todoros, hassa mimarı olmadığı halde mimarbaşı Sinan'ın teklifiyle görevlendirilmiş olmalıdır. Bu durumda proje Sinan'ın yürütücü ise Todoros olmalıdır. Bkz. A.Dündar, "16. Yüzyılda Suriye, Mısır ve Suudi Arabistan'daki İmar ve İnşa Faaliyetlerine Katkıda Bulunan Bazı Osmanlı Mimarları", *Ortaoğu'da Osmanlı Dönemi Kültür İzleri Uluslararası Bilgi Şöleni Bildirileri*, 25-27 Ekim 2000 Hatay, 28 Ekim 2000 İskenderun, Ankara 2001, C.I, s. 219-26, bil. s. 223.

Suriye'nin Şam'dan sonraki ikinci büyük kenti konumundaki Halep (Aleppo, Alep)'de tarihi kimliği ile dikkati çeker¹⁴. Günümüzde Türkiye sınırına yaklaşık 60 km uzaklıkta yer alan kent, coğrafi yakınlığı nedeniyle Türkiye'nin Doğu Akdeniz ve Güneydoğu Anadolu bölgesi ile daha yakın ilişki içinde olmuştur. 1516'da Osmanlıların eline geçen kent, eyalet sistemiyle yönetilmiş ve 1918'e kadar Osmanlı yöneticilerinin ilgisini çekmiştir. (Lev. 27-36).

Bu bağlamda Saray çevresine mensup sadrazam ve vezirler başta olmak üzere çeşitli baniler tarafından kente çok sayıda cami, hamam, medrese, imaret, tekke, saray, konak, çarşılar, saat kulesi vb. yapılar inşa ettirilerek bölgedeki en büyük Osmanlı yerleşimi olmuştur. Dolayısıyla bir dönem Şam beylerbeyliği görevinde de bulunan deli lakaplı vezir Hüsrev Paşa¹⁵, olasılıkla 1536-37 yıllarında, vakfiye kitabesine göre ise 952 H./1545-46 M. de küçük ölçekli bir külliye ile şehrin kapsamlı ilk yapı faaliyetini gerçekleştirmiştir. (Lev.29)¹⁶ Cami, iki medrese, imaret, tabhane ve hamamdan oluşan Kalealtı'ndaki Hüsreviye Külliyesinin (Lev. 30). mimarı tartışmalı olmakla birlikte, Sinan olduğu düşünülerek Mimar Sinan ile ilgili yazmalarda bahsi geçer¹⁷. Bani Hüsrev Paşa'nın 969 H./1561-62 M. tarihli vakfiye zeylinde (ilave) ise oldukça ayrıntılı bilgilere rastlanır¹⁸. Günümüzde cami restore edilmektedir. Hüsrev Paşa Külliyesi de, Şam Süleymaniye Külliyesi gibi tasarım ve genel kuruluş ilkeleri açısından Osmanlı, renkli taş kullanımı ile çini bezeme de ise yerel özellikler yansıtır. Diğer Arap ülkelerinde olduğu gibi Suriye'de de Osmanlı minareleri şerefe ve yuvarlak biçimleriyle ilk bakışta Osmanlıyı çağrıştırmaktadır (Lev. 34-35).

Belge ve yayınlarda "Kudeyfe", "El-Ktaif", "Kutayfe" veya "Kadife" gibi benzer adlarla tanınan yerleşim, bir menzil olup Antakya-Şam yolunun sonuncu menzili idi¹⁹. Önceleri bir karye iken Yemen fatihi sadrazam Sinan Paşa tarafından muhtemelen 1591'de cami, han, imaret, dükkânlar, hamam ve su yollarından oluşan anıtsal boyutlarda bir menzil külliyesi olarak inşa edilmiştir. (Lev. 38-39)²⁰ Seyahatnamesinde eserden Kutayfe Han adıyla

sözeden Evliya Çelebi, külliye ayrıntısıyla tanımlamaktadır. Seyyaha göre bir önceki menzil İki Kapılı Han'dan altı saatlik bir yolculukla kale gibi şehre gelinirdi. Külliye'nin büyüklüğünü anlatmak için sayısal rakamlar da veren Evliya Çelebi'nin ifadelerinden mevkiinin son derece önemli bir yer olduğu da anlaşılmaktadır²¹. 1930'lu yıllarda araştırmacı J. Sauvaget tarafından rölöve ve kısmen restitüsyonu yapılan eser, 100x151 m. boyutlarında bir eser olup harap bir halde idi. (Lev. 38-39)²². Günümüzde külliye daha da harap olmuştur.²³

Eskiden Şam topraklarında sarp bir derbent iken Kıbrıs fatihi lâlâ Mustafa Paşa tarafından imâr edilen²⁴ ve kayıtlara "Kuneytra", "Menzil-i Kal'a-i Kunaytara" adlarıyla geçen menzil, coğrafi konumu ve kale-külliye bağlamında ilgi

¹⁴ M.Hretani, "L'évolution profonde de l'architecture Alep'ine a' l'époque Ottomane", *Ortadoğu'da Osmanlı Dönemi Kültür İzleri Uluslararası Bilgi Şöleni Bildirileri*, C.I, s. 251-55.

¹⁵ Mehmet Süreyya, "Hüsrev Paşa (Deli)"; *Sicill-i Osmaî (Osmanlı Ünlüleri)* (haz. N.Akbayar). İstanbul 1996, C.II, s. 684.

¹⁶ G.Goodwin, *A History of Ottoman Architecture*, London 1971, s. 202-3; O. Aslanapa, *Mimar Sinan'ın Hayatı ve Eserleri*, Ankara 1988, s. 8-10.

¹⁷ Z.Sönmez, *a.g.e.*, s. 31, 67, 85
T.B. T.E. T.M.
1 : 56 1 : 58 1 : 89

¹⁸ Bkz. V.G.M.A. EYD 583, s. 148-50; YYD 2114, s. 510, Vakfiye Zeyli ile ilgili olarak B. Yediyıldız, "Sinan'ın Yaptığı Eserlerin sosyal ve Kültürel Açısından Tahlihi", *IV. Vakıf Haftasına Sunulan Bildiri*, Ankara 1989, s. 103-28, bil. s. 104, 120-121, 123, 125.

¹⁹ J. Sauvaget, "Les Caravanserais Syriens du Hadjdj de Constantinople", *Ars Islamica*, 4 (1937), s. 99-121.

²⁰ M.Süreyya, "Sinan Paşa (Koca)" *a.g.e.*, C.4 (1996), s. 1512; A. Hıbrî Efendi, *a.g.m.*, s. 122; Z.Nayır, *Osmanlı Mimariğinde Sultan Ahmed Külliyesi ve Sonrası*, İstanbul 1975, s. 199-200; Evliya Çelebi, *Seyahatname* (haz. İ. Parmaksızoğlu), Ankara 1982, s. 36-37; L. Armağan, *a.g.tez.*, s. 56.

²¹ Evliya Çelebi, *a.g.e.*, s. 36-37.

²² J. Sauvaget, *a.g.m.*, s. 117-21.

²³ Araştırmacı Michael Kiel, 2000 yılında gördüğü külliye'den ancak bazı kalıntıların kaldığını belirtir.

²⁴ Evliya Çelebi, *Seyahatname* (haz. S.Ali Kahraman-Y. Dağlı), İstanbul, C.III, s. 39-40, 81-82.

çeker. Günümüzde Al Quneitra adıyla tanınmaktadır. Evliya Çelebi'ye göre düz bir ovada dörtgen biçiminde taş bir kale içinde yetmiş evle bir mescit, kale yanında ise 170 ocaklı büyük bir hanı göze çarpar. Ahırına üç bin at sığdığını belirten seyyah caminin özellikli süslemeleri olduğuna değinir. Ayrıca içinde havuz ve ağaçlar bulunan büyük bir avlu ile 20 kubbeli imaret, kiler ve mahzenlerden bahseden Evliya Çelebi, 150 tanoz örtülü kârgir dükkânlı çarşısının olduğunu da kaydeder. Seyyah, verimli bir oavyla bağlantısı olan mevkiinin yanındaki dağa da aynı isim verildiğini, ormanla örtülü bu dağdan Şam'ın odun ihtiyacının karşılandığını yazar²⁵. Günümüzde Şam'a 67 km. uzaklıktaki bölge İsrail'e yakınlığı nedeniyle askeri bölge içindedir.²⁶

Kayıtlarda "Cisr-i Suğur", "Cisr-es Şuğur", "Djısr esh-Shughur" adlarıyla bahsedilen mevki, Halep sınırları içinde Asi ırmağı kenarındadır. Antakya-Hama yolu üzerindeki menzilin, Sadrazam Köprülü Mehmed Paşa tarafından imâr edildiği söylenir (Lev. 37). Kervansaray, dükkânlar, imaret, darüşşifadan oluşan külliye zamanla değişikliğe uğramıştır²⁷. Şam'dan yaklaşık 350 km. uzaklıktaki menzilin yapılarından geriye

önemli bir iz hemen hemen kalmamıştır.

Sonuçta, özellikle 16. ve 17. yüzyıllarda geniş bir coğrafi alana yayılan Osmanlı İmparatorluğu'nun imâr faaliyeti iddia edildiği gibi sadece Balkanlar, İstanbul ve Anadolu'da yoğunlaşmamış, günümüzdeki adlarıyla Suriye, Ürdün, Lübnan, Suudi Arabistan ve Irak topraklarına da sayısız eser inşa ettirilmiştir. Bu yerlerden şüphesiz içinden İstanbul-Hicaz yolunun geçtiği güzergâh, öncelikli olarak korunması ve geliştirilmesi gereken alanlar olarak saptanmıştır.

Değişen koşullar nedeniyle bir kısmı harap olan veya bugüne ulaşmayan menzil yerleşmeleri ve yapıları, günümüzde yeterince tanınmasa da, arşivlerde yer alan binlerce belge bu eserlerin canlı tanıkları olarak durmaktadır.

²⁵ Evliya Çelebi, *Seyahatname* (haz. İ.Parmaksızoğlu) s. 305-6.

²⁶ 2003 yılının Ekim ayında, sempozyum nedeniyle Ürdün Amman'da yüzyüze görüşme imkânı bulduğum araştırmacı M. Kiel, bir zamanlar Şam-Kudüs yolu üzerinde bir menzil olup Külliye ile imâra açılan mevkiinin, 1973 Suriye-İsrail Savaşı sırasında yok olduğunu, askeri bölge özelliği nedeniyle de bölgenin rahatlıkla gezilemediğinden bahsetmektedir.

²⁷ J.Sauvaget, *a.g.m.*, s. 108-109; Z.Nayıf, *a.g.e.*, s. 222-23; Evliya Çelebi, *a.g.e.*, s. 25.

SEÇME BİBLİYOGRAFYA

- ABDURRAHMAN HİBRÎ EFENDİ, "Menâsik-i Mesâlik", I (çev. S.İlgürel), **İstanbul Üniversitesi Edebiyat Fakültesi Tarih Enstitüsü Dergisi**, S. 6 (1975), s. 111-29.
- AĞRA, Çoşkun, "Süleyman I (Kanuni)", **Yaşamları ve Yapıtlarıyla Osmanlılar Ansiklopedisi**, C.II, İstanbul 1999, Yapı Kredi Bankası Yayınları, s. 551-57.
- AHUNBAY, Zeynep, "Mimar Sinan'ın Eğitim Yarımları : Medreseler; Darülmurralar; Mektepler"; **Mimarbaşı Koca Sinan Yaşadığı Çağ ve Eserleri**; C.II, İstanbul 1988, Vakıflar Genel Müdürlüğü Yayınları, s. 239-310.
- ARMAĞAN, A.Latif, Osmanlılar Zamanında Hac Yolu ve Menziller, İstanbul Üniversitesi Yayınlanmamış Yüksek Lisans Tezi, 1990.
- ASLANAPA, Oktay, **Mimar Sinan'ın Hayatı ve Eserleri**, Ankara 1988.
- ATALAR, Münir, **Osmanlı Devletinde Surre-i Humayun ve Surre Alayları**, Ankara 1982.
- COŞKUN, Menderes, "Osmanlı Hac Seyahatnâmelerinde Hac Yolculuğu", **Osmanlı**, 4 (1999), s. 506-11.
- DEMİRBÜKER, H. -K. NURAYDIN, "Şam, Doğu'nun Akşamı", **Atlas**, S. 114, 9 (2002). s. 79-98.
- DÜNDAR, Abdulkadir, "16. Yüzyılda Suriye, Mısır ve Suudi Arabistan'daki İmar ve İnşa Faaliyetlerine Katkıda Bulunan Bazı Osmanlı Mimarları", **Orta-doğu'da Osmanlı Dönemi Kültür İzleri Uluslararası Bilgi Şöleni Bildirileri**, 25-27 Ekim 2000 Hatay, 28 Ekim 2000 İskenderun, 2 Cilt, Ankara, Atatürk Kültür Merkezi Yayınları 2001, C. I, s. 219-26.
- ERTAŞ, M.Yaşar, "1760 Şam Depreminde Büyük Hasar Gören Emeviye, Selimiye ve Süleymaniye Camilerinin Onarımı", **Orta-doğu'da Osmanlı Dönemi Kültür İzleri Uluslararası Bilgi Şöleni Bildirileri**, Ankara 2001 c.I, s. 241 - 50.
- EVLÜYA ÇELEBİ, **Seyahatnâme** (Hatay-Suriye-Lübnan-Filistin) (haz. İ.Parmaksızoğlu), Kültür ve Turizm Bakanlığı Yayınları, Ankara 1982.
- " " , **Seyahatnâme** (haz. S.Ali Kahraman-Y.Dağlı), C.III, Yapı Kredi Bankası Yayınları, İstanbul 1999.
- GOODWIN, Godfrey, **A History of Ottoman Architecture**, London 1971.
- HALAÇOĞLU, Yusuf, **Osmanlılarda Ulaşım ve Haberleşme (Menziller)**, Ankara 2002.
- HRETANI, Mahmoud, "l'évolution profande de l'architecture Alep'ine a'l'époque Ottomane", **Orta-doğu'da Osmanlı Dönemi Kültür İzleri Uluslararası Bilgi Şöleni**, Ankara 2001, c.I, s. 251-55.
- KURAN, Aptullah, **Mimar Sinan**, İstanbul 1986.
- KURAN, Aptullah, "Şam Süleymaniye Külliyesi" **Mimar Sinan Dönemi Türk Mimarlığı ve Sanatı**, (haz. Z.Sönmez), Türkiye İş Bankası Yayınları, İstanbul 1988.
- MANAZ, Abdullah, **Suriye'nin Başkenti Şam'da Türk Dönemi Eserleri**, Kültür Bakanlığı Yayınları, Ankara 1992
- MEHMED, SÜREYYA, "Husrev Paşa (Deli)" **Sicill-i Osmanî** (Osmanlı Ünlüleri) (haz. N.Akbayar), İstanbul Tarih Vakfı Yayınları, c.II (1995), s. 684.
- " " , "Mustafa Paşa (Lala) (Kara)" c.IV (1996), s. 1202-1203.
- " " , "Sinan Paşa (Koca)" c. V (1996), s. 1512.
- MÜDERRİSOĞLU, Fatih, 16. Yüzyılda Osmanlı İmparatorluğu'nda İnşa Edilen Menzil Külliyesi, Hacettepe Üniversitesi Sanat Tarihi Bölümü Yayınlanmamış Doktora Tezi, 2 Cilt, Ankara 1993.
- " " , "Osmanlı İmparatorluğu'nda Menzil Yolları ve Menzil Külliyesi", **Osmanlı**, Yeni Türkiye Yayınları, c. 10 (1999), s. 376-83.
- NAYIR, Zeynep, **Osmanlı Mimarlığında Sultan Ahmet Külliyesi ve Sonrası** (1609 - 1690), İstanbul 1975.
- SAKAOĞLU, Necdet, "Selim II", **Yaşamları ve Yapıtlarıyla Osmanlılar Ansiklopedisi**, Yapı Kredi Bankası Yayınları İstanbul 1999, C.II, s. 513-17.

- SAUVAGET, J. "Les Caravanserais Syriens du Hadj de Constantinople", *Ars Islamica*, S. 4 (1937), s. 99-121.

- SIMONIS, D.- A. HUMPHREYS, *Syria*, Lonely Planet Publications, Australia 1999.

- SÖNMEZ, Zeki, *Mimar Sinan İle İlgili Tarihi Yazmalar-Belgeler*, Mimar Sinan Üniversitesi, İstanbul 1988.

- TANMAN, Baha, "Sinan'ın Mimârisi İmâretler", *Mimarbaşı Koca Sinan Yaşadığı Çağ ve Eserleri*, İstanbul 1988, C.I, s. 333-54.

- YALÇINKAYA, Alaeddin, "Mustafa Paşa (Lala)" *Yapıtları ve Yaşamlarıyla Osmanlılar Ansiklopedisi*, Yapı Kredi Bankası Yayınları, İstanbul 1999, C.II, s. 312-13.

- YEDİYILDIZ, Bahaeddin, "Sinan'ın Yaptığı Eserlerin Sosyal ve Kültürel Açısından Tahlili", *VI. Vakıf Haftasına Sunulan Bildiri*, Ankara 5-8 Aralık 1988, Ankara 1989, s. 103-28.

- YENİŞEHİROĞLU, Filiz, *Türkiye Dışındaki Osmanlı Mimari yapıtları (Ottoman Architectural works outside Turkey)*, T.C. Dışişleri Bakanlığı Yayınları, Ankara 1989

- YILMAZ, Mehmet, "Sinan Paşa (Koca)", Yaşamları ve Yapıtlarıyla *Osmanlılar Ansiklopedisi*, Yapı Kredi Bankası Yayınları, İstanbul 1999, c.II, s. 544-45.

ARŞİV BELGELERİ

- BOA MD 47 s.n. 898, s. 87.

- VGMA EYD 583, s. 148 – 50

YD 2114, s. 510

KISALTIMA LİSTESİ

A.g.e. : Adı Geçen Eser

A.g.m. : Adı Geçen Makale

A.g.tez : Adı Geçen Tez

T.B. : Tezkiret ül-Bünyân

T.E. : Tezkiret ül-Ebniye

T.M. : Tuhfet ül-Mi'marin

B.O.A. : Başbakanlık Osmanlı Arşivi

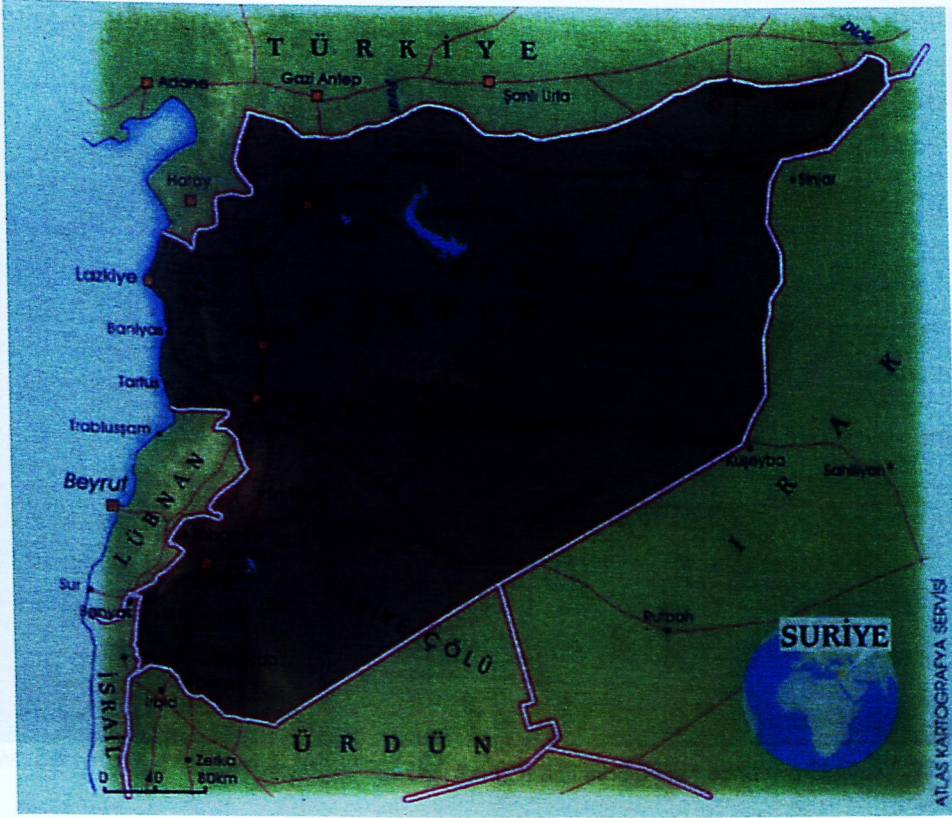
M.D. : Maliyeden Müdevver Defter

V.G.M.A. : Vakıflar Genel Müdürlüğü Arşivi

E.Y.D. : Eski Yazım Defteri

Y.Y.D. : Yeni Yazım Defteri

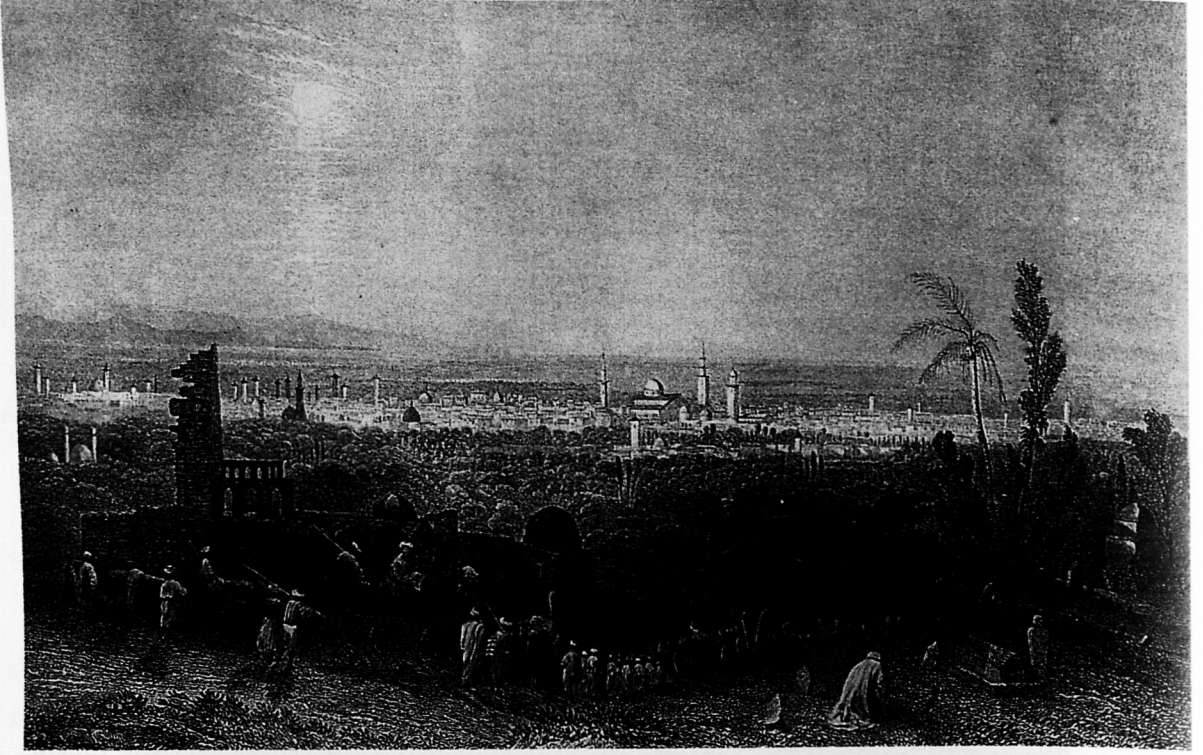
OSMANLI SARAY ÇEVRESİNİN SURIYE'DEKİ VAKIF ESERLERİNDEN BAZI ÖRNEKLER



Lev. 1: Suriye, Harita (Atlas Dergisi, 2002).



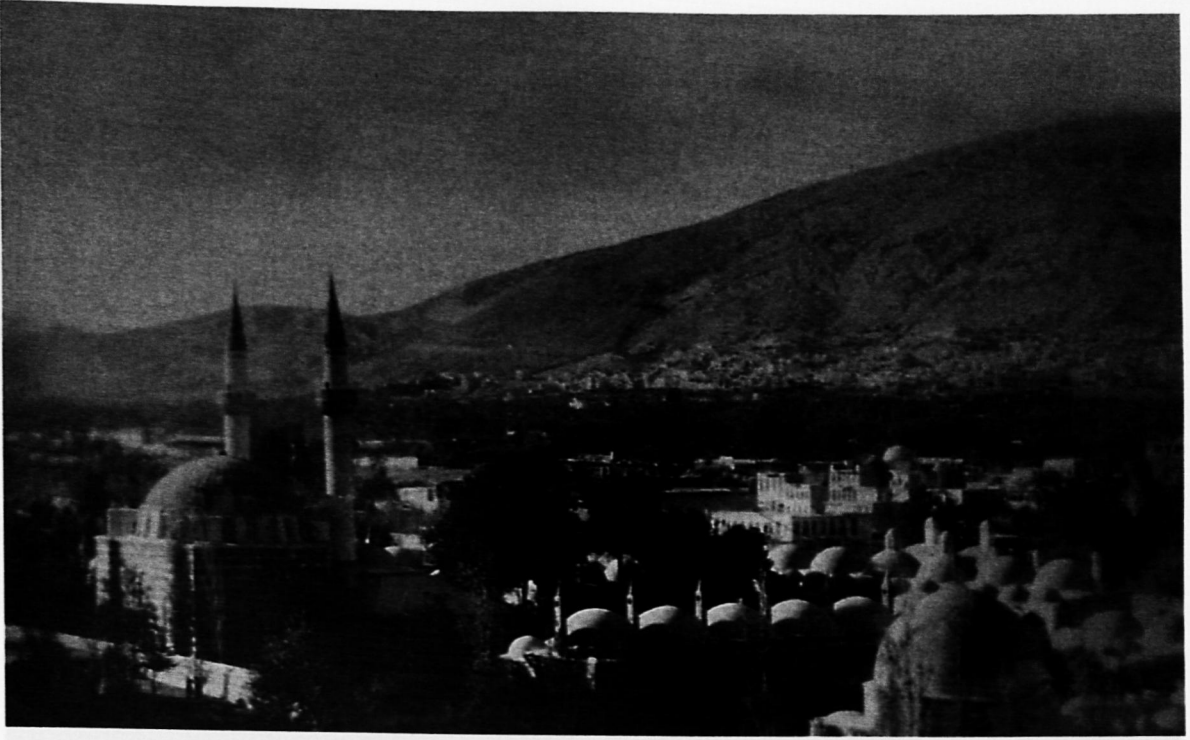
Lev.2: A. Hıbrî Efendinin İzlediği Hac Yolu Güzergâhı (İlgürel, 1975).



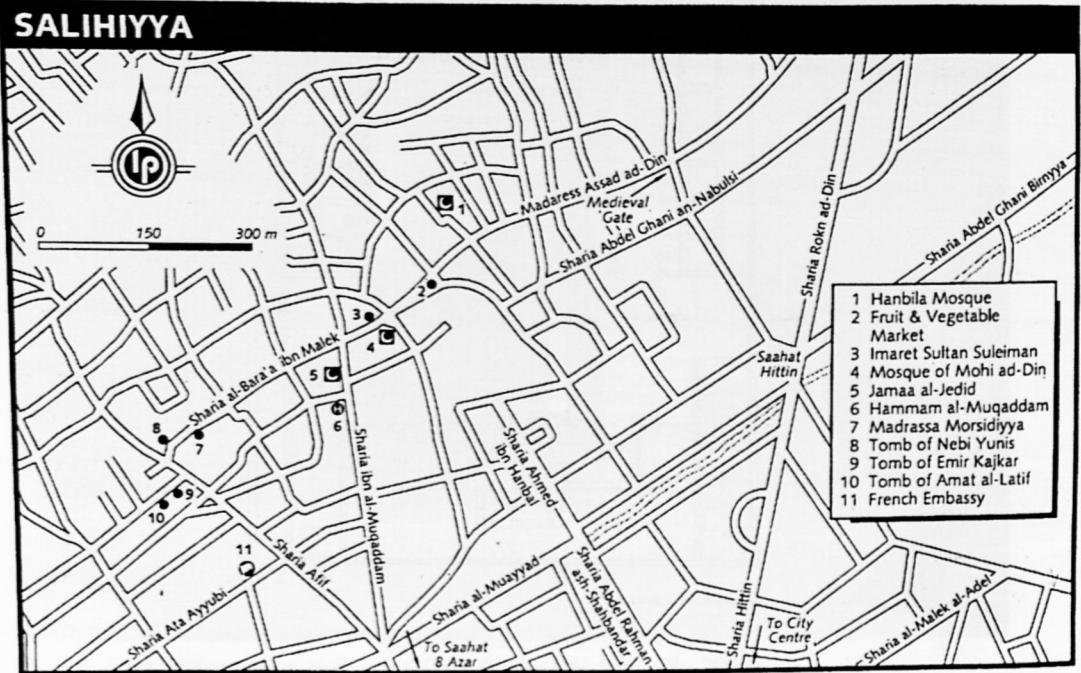
Lev. 3: ŞAM, 19. Yüzyıl Gravüründe Kent Görünümü (Carne, 1836).



Lev.4: ŞAM (DAMASCUS), Barada Irmağı, Süleymaniye Külliyesi ve Yolcular (Carne, 1836).



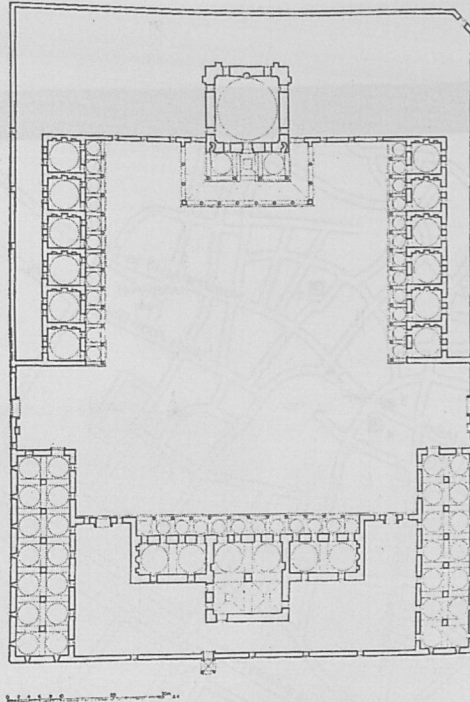
Lev.5: ŞAM, Süleymaniye Külliyesi (II. Abdülhamid Fotoğraf Arşivi, 19. yüzyıl sonu).



Lev. 6: ŞAM, Süleymaniye Külliyesi ve Salihyya Bölgesi (Lonely Planet, 1999).



Lev. 7: ŞAM, Süleymaniye Külliyesi (Kuran, 1986).



R.45: Süleymaniye Külliyesi, Şam, Duran 1

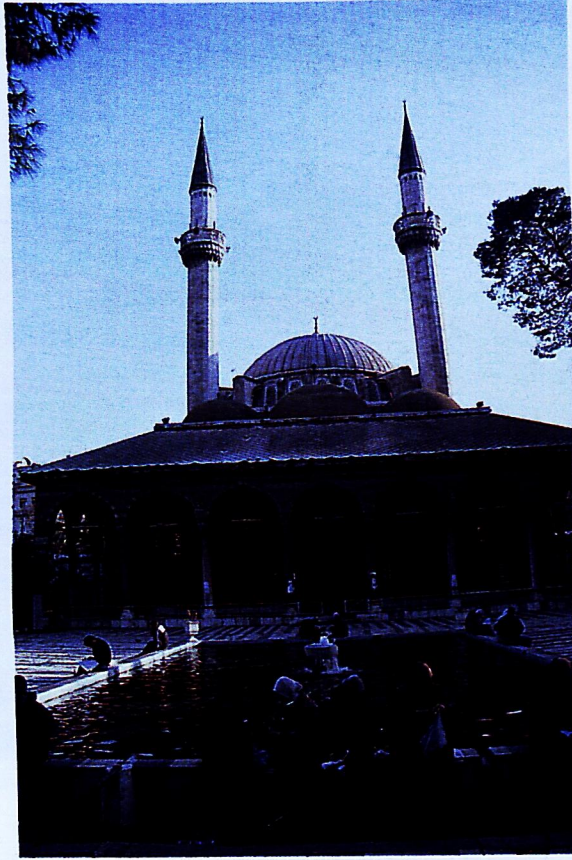
Lev. 8: ŞAM, Süleymaniye Külliyesi, Konum Planı (Kuran, 1986).



Lev. 9: ŞAM, Süleymaniye, Külliyesi ve Yakın Çevre (Kartpostal, 1980'ler).



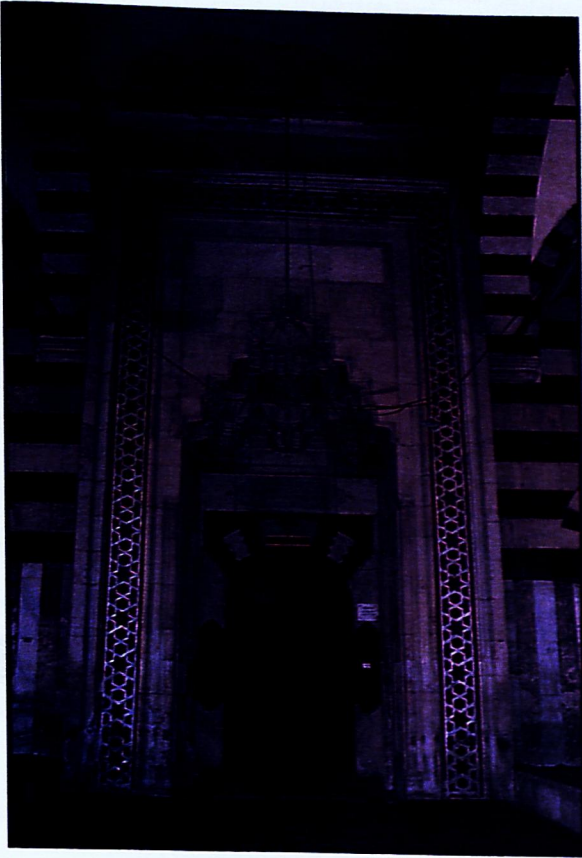
Lev. 10: ŞAM, Süleymaniye Külliyesi, Güney Cephe (Müderrişođlu 2003).



Lev. 11: ŞAM, Süleymaniye Camii ve Avlu (Müdürrisoğlu, 2003).



Lev. 12: ŞAM, Süleymaniye Külliyesi Camii (1990).



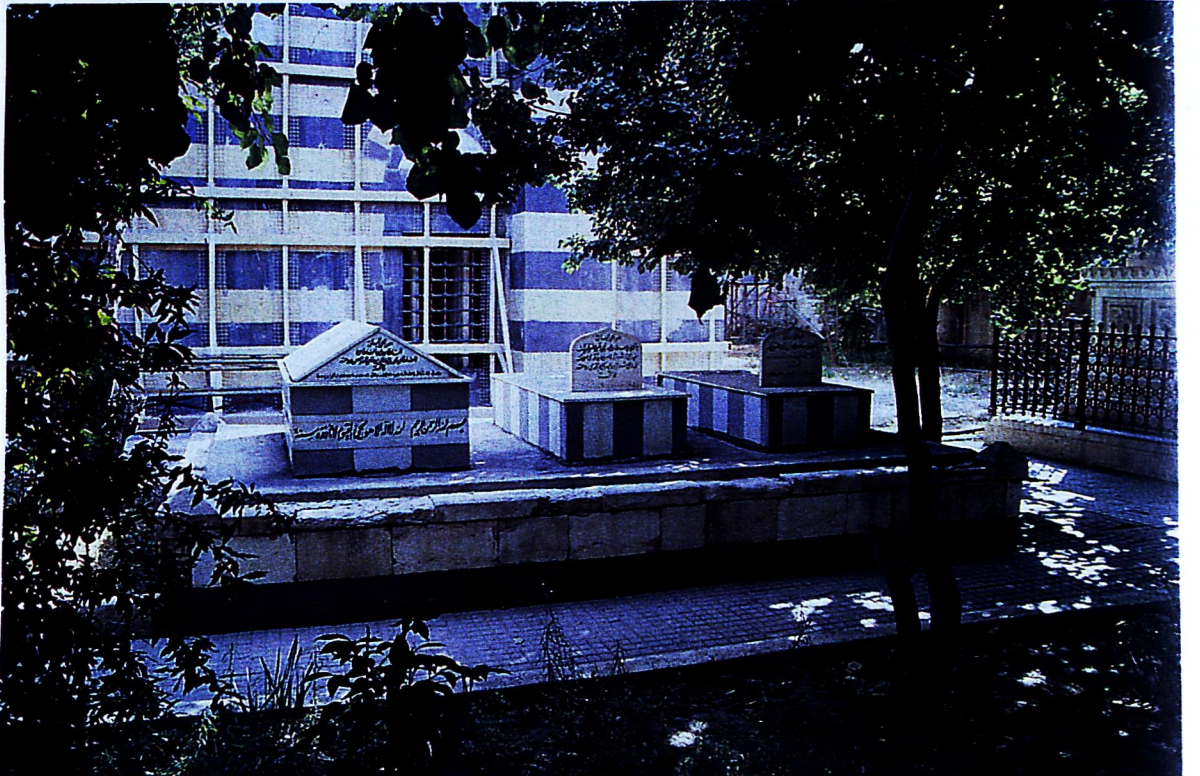
Lev. 13: ŞAM, Süleymaniye Külliyesi (1990).



Lev. 14: ŞAM, Süleymaniye Külliyesi (1990).



Lev. 15: ŞAM, Süleymaniye Camii, çini pano (Müderrisoğlu, 2003).



Lev. 16: ŞAM, Süleymaniye Camii Haziresi. Osmanlı Sultanı Vahdettin'in Mezarı'nın yer aldığı hazire (Müderrisoğlu, 2003).



Lev. 17: ŞAM, Süleymaniye Külliyesi. Avlu (1990).



Lev. 18: ŞAM, Süleymaniye Külliyesi. Avlu, havuz ve batıdaki tabhane (Müderrişođlu, 2003).



Lev. 19: ŞAM, Süleymaniye Külliyesi. Avlu, imaret ve sergilenen bir uçak (Müdürrisoğlu, 2003).



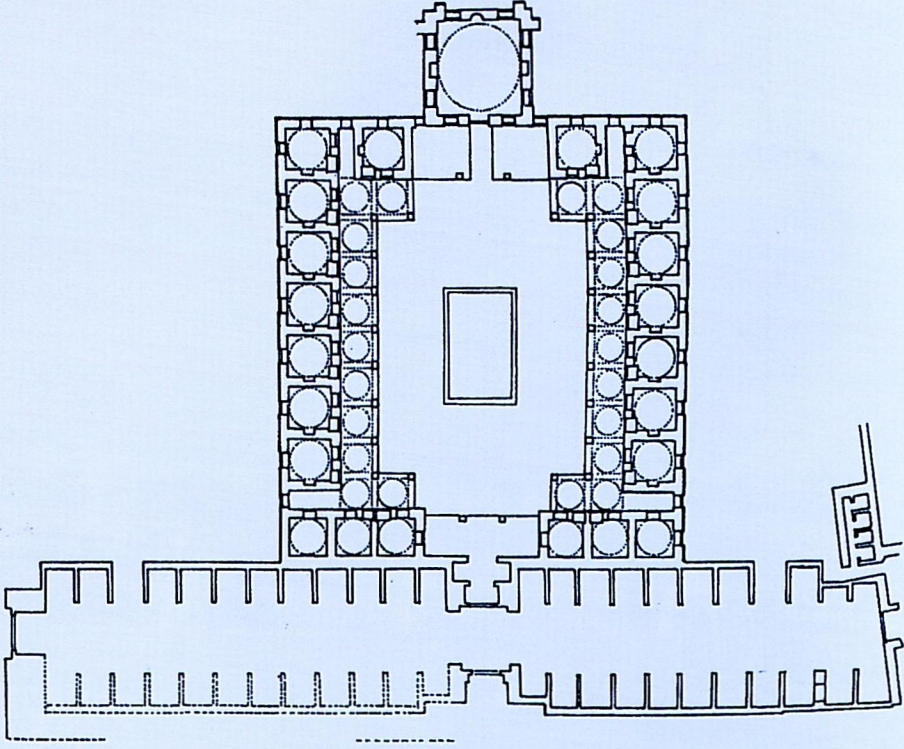
Lev. 20: ŞAM, Süleymaniye Külliyesi. Avlu, İmaret ve Askeri Müzeye ait uçaklar (Müdürrisoğlu, 2003).



Lev. 21: ŞAM, Süleymaniye Külliyesi. Kuzey Cephe (1990).



Lev. 22: ŞAM, Süleymaniye Külliyesi, Kuzey cephe avlu girişi ve imaret (Müderrişođlu, 2003).



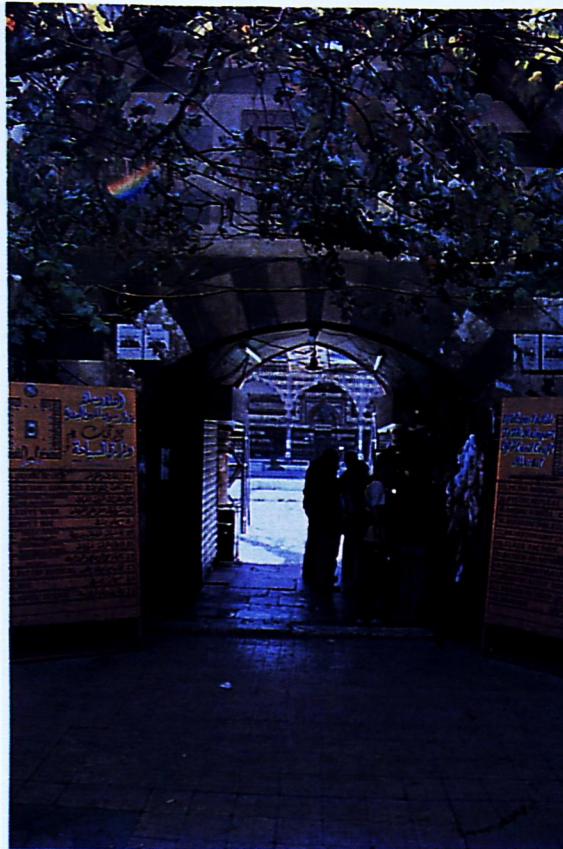
Lev. 23: ŞAM, Süleymaniye Külliyesi. Medrese Planı (Ahunbay, 1988).



Lev. 24: ŞAM, Süleymaniye Külliyesi. Selimiye Medresesi, Avlu ve Dershane Odası (Müdürrisoğlu, 2003).



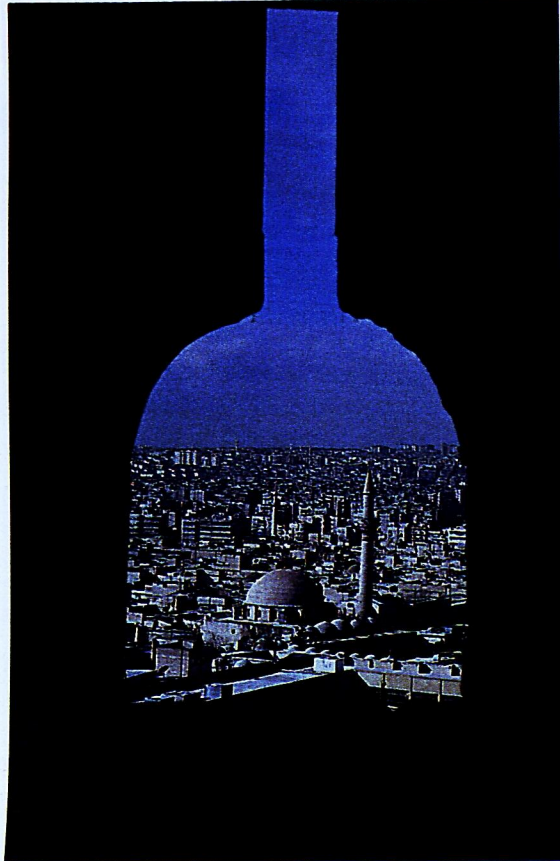
Lev. 25: ŞAM, Süleymaniye Külliyesi. Medrese (Müderrişođlu, 2003).



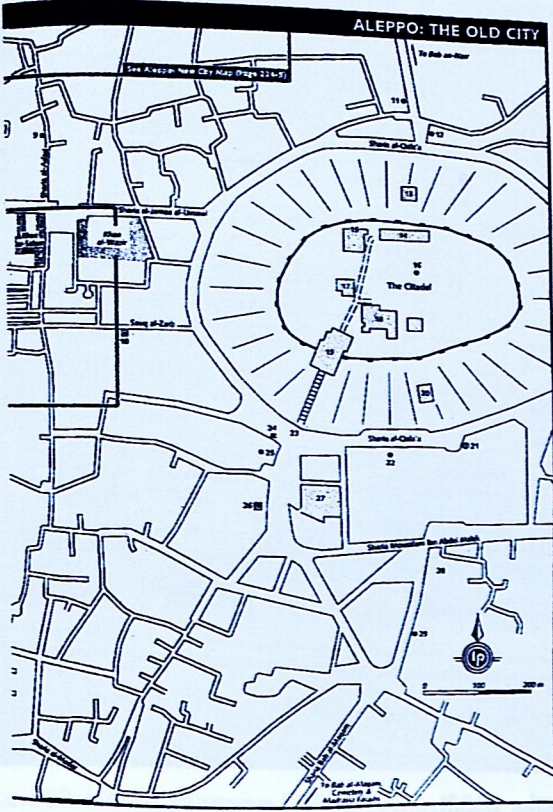
Lev. 26: ŞAM, Süleymaniye Külliyesi. Arastadan Medreseye Geçiş (Müderrişođlu, 2003).



Lev. 27: HALEP, Kaleden Hüseyin Külliyesine Bakış (Müderrişođlu, 2003).



Lev. 28: HALEP, Kaleden Hüseyin Külliyesine Bakış (Müderrişođlu, 2003).



Lev. 29: HALEP, Şehir haritasında Hüsreviye Külliyesi ve Çevresi (Lanely, Planet 1999).



Lev. 30: HALEP, Hüsreviye Külliyesi, konum planı (Ahunbay 1988).



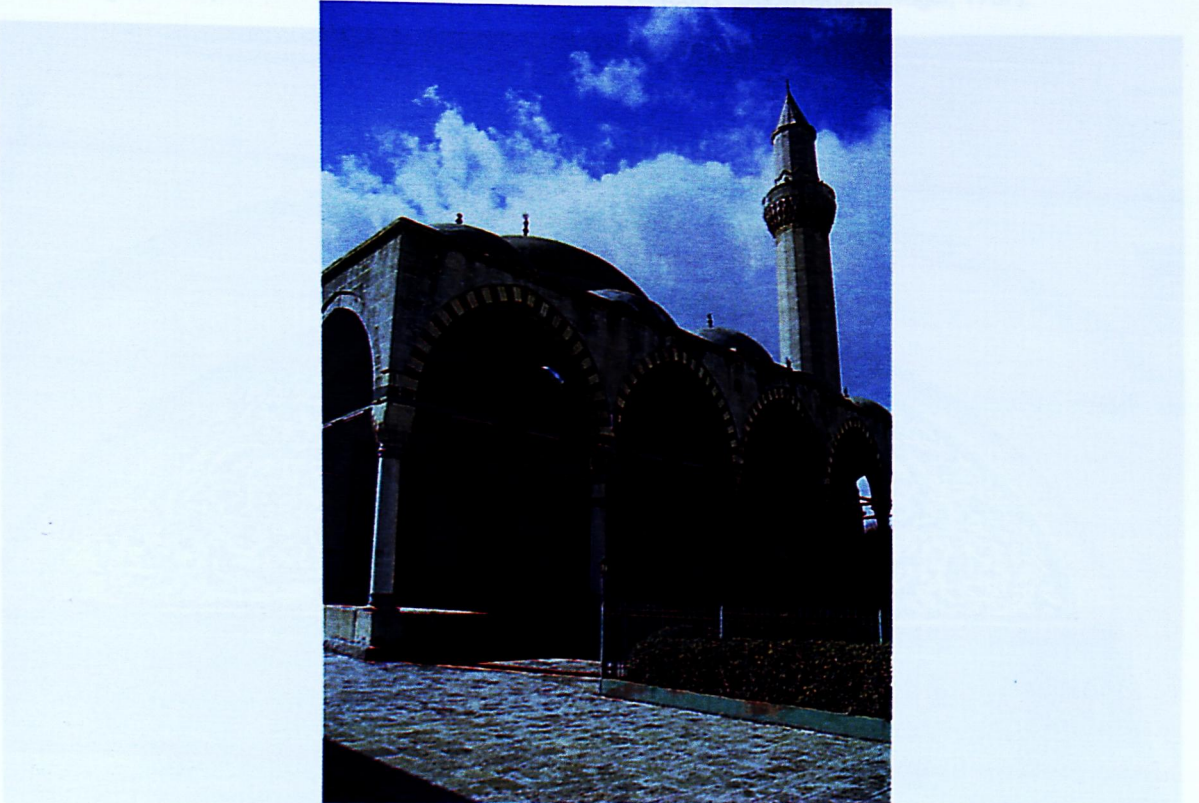
Lev. 31: HALEP, Kale Girişi ve Hüsreviye Külliyesi (Müderrisoğlu, 2003).



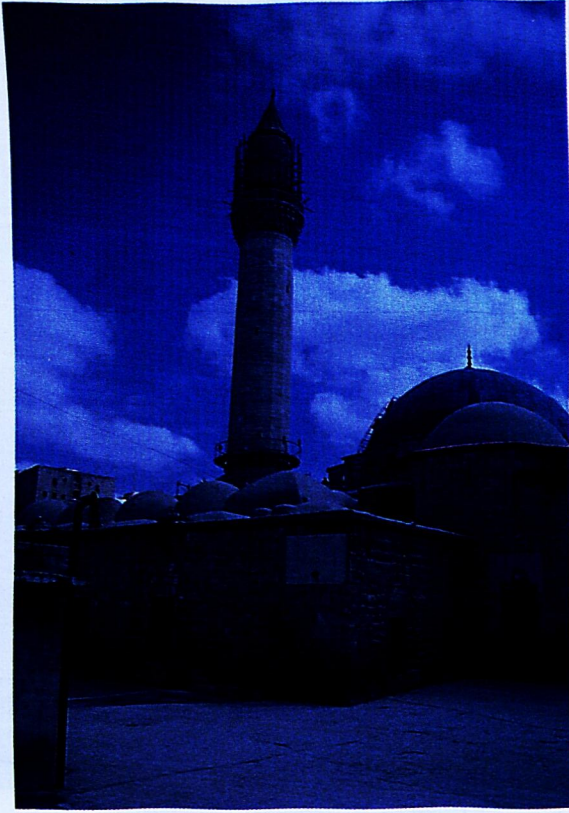
Lev. 32: HALEP, Hüsreviye Külliyesi (Müderrisoğlu, 2003).



Lev. 33: HALEP, Hüsreviye Külliyesi. Avlu, Revak ve Arkada Kale (Müderrişođlu, 2003).



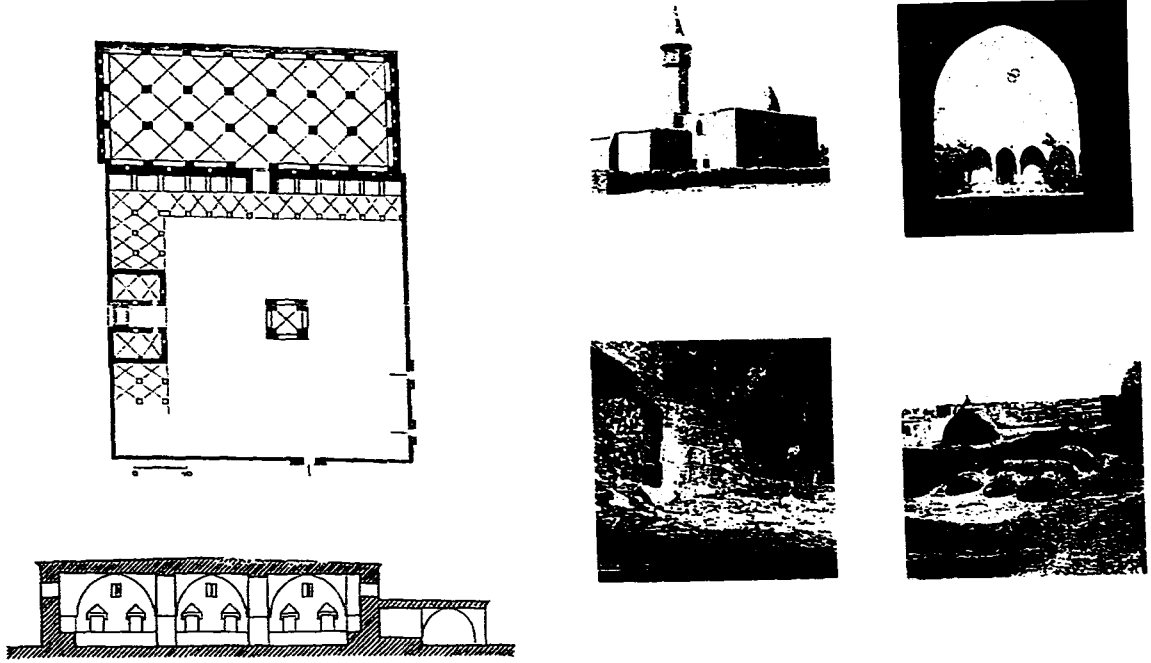
Lev. 34: HALEP, Hüsreviye Külliyesi, Kuzey Cephe (Müderrişođlu, 2003).



Lev. 35: HALEP, Hüsreviye Külliyesi, Camii
(Müderrişođlu, 2003).

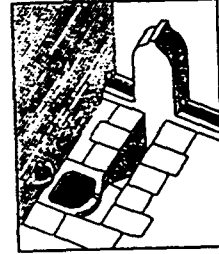
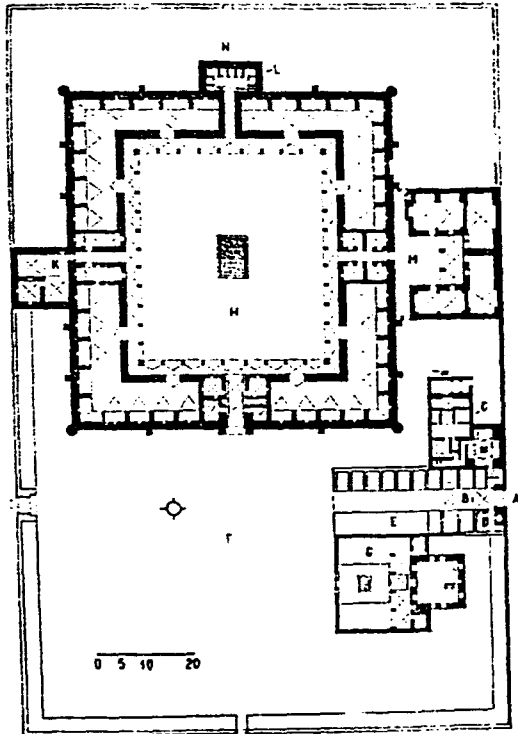


Lev. 36: HALEP, Hüsreviye Külliyesi, Çini Pano (Müderrişođlu, 2003).



Lev. 37: DJISR ESH SHUGHUR Külliyesi, vaziyet planı (Sauvaget, 1937).

Lev. 38: KHAN D'EL KTAIFE Külliyesi, Avlu, İmaret, Hamam Görünümleri (Sauvaget, 1937).



Lev. 39: KHAN D'EL KTAIFE, Vaziyet Planı. (Sauvaget, 1937).