

SEMERKAND-REGİSTAN KÜLLİYESİ VE ONARIMI

Doç.Dr.Yıldırım YAVUZ



Özbekistan'ın tarihi Semerkand kentinde, eski bir su kanalının geride bıraktığı kumlar nedeniyle "Kumluk Alan" yani Registan adıyla anılan merkezi meydana yer alan yapılar¹, İslâm dünyasının en anıtsal, en görkemli dış mekânlarından birini oluşturmaktadırlar (Res.1 ve 2). Buradaki yapıların en eskisi, 1417-1420 tarihli Uluğ Bey Medresesi 56m x 81m, 1646-1647 tarihli Tilyakari (Telkari) Medrese-Camii 50 m.x73 m., 1619-1635 yılları arasında yapılan Şirdar (Aslanlı Kapı) Medresesi ise 60mx72m boyutlarında olup, daha geride yer alan "Chor Su" (Çarşı) adındaki sekizgen planlı, ticari amaçlı yapı, külliye'ye XVIII.yüzyılda eklenmiştir.¹

Yaklaşık 70 m.x70 m. büyüklüğündeki kare bir alanın doğu, kuzey ve batı kenarlarını oluşturan üç büyük medrese, içlerinde yer alan mescitler nedeniyle Mekke'ye, yani güney-batıya yönlendirildikleri için, tüm külliye ve meydan kent merkezine belirli bir açı ile yerleşmiştir (Res.1). Meydanın üç yanının orta doğrultularına yerleştirilen medrese ana girişleri, 35'er metre yüksekliğinde, içiçe çift eyvanlı, yüksek piştaklı, tüm yüzeyleri çinilerle bezeli, görkemli portaller biçiminde gerçekleştirilmişlerdir. Bu portallerin özellikle ortadaki kare planlı alanı yarım küp biçiminde bir dış mekana dönüştürmek amacı ile kullanıldıkları kolayca anlaşılmalıdır (Res.2). Hatta bu nedenle, Şirdar Medresesi'nde mescidin bulunması gereken yer meydanın kuzey-doğu kenarını oluşturduğundan, buraya mescid yapılmamış, dini işlev geri plana itilerek meydanın geometrik bütünlüğünün mescid yerine yapılan portal ile korunması yeğlenmiştir (Res.1 ve 2).

Yüzyıllar boyunca ağır iklim koşullarından, savaşlardan ve depremlerden etkilenen Registan Külliyesi'ndeki yapılar, Sovyet Hükümeti'nin Ekim Devrimi'nden hemen sonra aldığı bir kararla onarım programına konulmuş ve böylece tümüyle yok olmaktan kurtulmuşlardır. Bu yapıların onarım evrelerini incelemeye, kent gelişim tarihini kısaca gözden geçirmekte yarar vardır.

SEMERKAND'IN KISA TARİHÇESİ:

Eski İpek Yolu'nun Mavera-ün Nehir'de, Zerafşan Vadisi'nden geçen bölümü üzerinde yer alan Semerkand, Orta Asya'nın en eski yerleşim yerlerinden biridir (Res.3 ve 4). İsa'dan önce 4. yüzyılda İskender ordularınca istila edilen kent bu askerlerce "Maracanda" adıyla anılmıştır. Bu yıllarda bölgenin adı ise, batı kaynaklarında Achaemenid İmparatorluğu'na bağlı "Soghdiana" olarak bilinmekteydi. Bugünkü kentin kuzeyinde, surlarla korunmuş olan "Maracanda"nın yerel adı ise "Afrasiyab" olarak bilinmektedir. Büyük İskender'den sonra, Orta Asya'nın diğer yöreleriyle birlikte Afrasiyab'da Selevkus Krallığı'nın bir bölümünü oluşturmuştur.²

712'de Araplar'ca ele geçirilen Afrasiyab, bir süre Halifelîğe karşı özgürlük çabalarının merkezi olarak direnç göstermiş, ancak, İslâmiyetin kabulünden sonra kent bir çok cami, medrese ve hamam gibi yapıların gerçekleştirilmesiyle büyüyerek gelişmiştir.

Bu dönemde, kent güneyinde, bugünkü Semerkand'ın bulunduğu alanlar tarım toprakları olarak kullanılmaktaydılar. 1220 İlkbaharı'nda, Cengiz Han'ın orduları Zerafşan Vadisi'ne girerek Afrasiyab'ı yakıp yı-

1. "Historical Context" document, SAMARKAND VITALIZATION, an International Architecture Competition on Ideas for the Uluğ Beg Cultural Center, Geneva: 1990, ss.12-13
2. A.e., ss.1-2

kınca, kentin merkez fonksiyonları sur dışına, güneydeki tarım alanlarına taşınmış, böylece günümüz Semerkand'ının temelleri atılmıştır.³

XIV. yüzyıl sonundan XV. yüzyıl ortalarına dek, Semerkand Timur İmparatorluğu'nun başkenti olarak ekonomik, politik ve kültürel alanlarda büyük bir gelişme göstermiştir. 1371-1372 yıllarında çevresine yedi km. uzunluğunda, üzerinde altı kapısı bulunan bir sur yapılmış, bu surun batı kenarındaki küçük bir tepe üzerine yerleştirilen iç hisar ise sekiz metre yüksekliğinde ikinci bir duvarla çevrilerek buraya Timur'un dört katlı, ünlü "Gök Saray"ı inşa edilmiştir (Res.4).

İç Hisar'ın doğu kapısı bir asma köprü ile sarayı kentin merkezi olan Registan Meydanı'na bağlamaktaydı. Bu meydan, o yıllarda Timur'un fetihlerinden elde edilen ganimetlerin sergilendiği, idamların yapıldığı ve hükümet emirlerinin okunduğu bir toplantı alanıydı. Kent, bugün hala ayakta duran önemli anıtlarının yapılarına, bu yıllarda tanık olmuştur. Bunlar arasında Timur'un torunu için yaptırdığı, ancak kendisinin de içine gömüldüğü Gür-i Emir türbe, medrese, hanekah kompleksi (1400-1404), İslam dünyasının en büyük yapıtlarından Bibi Hanım cami ve türbesi (1398-1405) ile Şah-ı Zinde Türbesi (1334-1335) bulunmaktadır.

Timur'un 1405'deki ölümünden sonra başlayan iç karışıklıklar, oğlu Şah-ruh'un Herat'da tahta geçmesi ile durulmuştur. Şah-ruh 1409'da Maverünnehir yöresi ile başkent Semerkand'ın yönetimini oğlu Uluğ Bey'e bırakmıştır. 1449'daki ölümüne dek, Uluğ Bey Semerkand'ı bir kültür ve bilim merkezine dönüştürmüştür. Bugünkü Registan Külliyesi'nin bir parçasını oluşturan ve kendi adını taşıyan medresesi 1407-1420 arasında, bir cami, bir kervansaray ve bir hanekahla birlikte bu dönemde inşa edilmiştir (Res.5).

Yazılı kaynaklara göre, meydanın kuzey kenarını oluşturan Mirzoyi Kervansarayı bugün aynı yerde bulunan Tilyakari Medresesine çok benzer, iki katlı, içinde mescidi olmayan, yüksek piştaklı bir portalla meydana açılan bir yapı idi. Bugün yerinde Şirdar Medresesi yapılmış olan Uluğ Bey Hanekahı ise şimdikinden daha küçük bir yapı olmasına karşın, büyük portali ve özellikle de devasa merkezi kubbesi ile dikkati çekmekte idi. Daha geride, kuzeyde, Tuman Ağa Çarşısı ile Mirza Hamamı'nın kubbeleri görülmekteydi. Hanekah'ın güneyinde yer alan eski Ulu Cami Alike Kukeltaş tarafından yeniden yaptırılmıştı. Ortası avlulu, büyük bir dikdörtgen biçiminde olan Ulu Cami'nin hemen batısında küçük Mukatta Mescidi bulunmakta idi. XVII. yüzyılda Registan Külliyesi yenilenirken Ulu Cami (Kukeltaş Mescidi) ile Mukatta Mescidi'nin bu yenilemeye dahil edilmedikleri, Registan Meydanı'nın yalnızca üç kenarındaki yapılarla tanımlandığı anlaşılmaktadır (Res.5).⁴

Semerkand 1500 yılında Shaibanilerin, XVII. yüzyıl başlarında da Özbek Astragan Hanlığı'nın eline geçmiş, bu dönemde Özbek Hanı Yalıntaş Bahadır, mimarı Abdul Jabbar'a Registan'da, medrese'nin karşısındaki hanekahın yerine, 1619-1636 yılları arasında Şirdar Medresesi'ni, kuzeydeki kervansarayın yerine de 1647-1660 yıllarında "Tilyakari" medrese-camiini yaptırarak külliyeye bugünkü görünümünü kazandırmıştır (Res.6).⁵

XIX. yüzyıl başlarında Türkistan'da küçük hanlıkların ortaya çıktığı dönemde, Buhara, Fergana ve Khiva (Hiyve) bağımsız birimler oluştururlarken, Semerkand, Buhara Hanlığı'nın yönetimine girmiştir. Yüzyıl ortalarında Orta Asya Hanlıkları Rus İmparatorluğu'na bağlanırken kent merkezini işgal eden Rus orduları, Registan Meydanındaki dahil, bir çok tarihi yapıya zarar vermişlerdir. 1868'de Zarafşan bölgesinin yönetim merkezine dönüştürülen Semerkand, bu yıldan başlayarak Avrupa eklektisizmine yönelik bir kolonial mimari ile yeniden yapılanmaya başlamış, kentin yeni bölümleri radial bir yol ağına göre düzenlenmiştir. Bu arada Çar'ın orduları iç kaleyi işgal ederek Gök Saray'ı yıkmış ve diğer yapılarda da büyük değişiklikler yapmışlardır.⁶

1917'deki Ekim Devrimi'nden sonra, 1924-1930 arasında Özbek Sovyet Sosyalist Cumhuriyeti'nin başkentliğini yükümlenen Semerkand, 1930'da Taşkent'in bu görevi üstlenmesinden sonra bir endüstri ve kültür merkezi olarak yaşamını sürdürmektedir.

REGİSTAN KÜLLİYESİ'NDEKİ ONARIM İŞLEMLERİ:

1917 Ekim Devrimi'nden sonra, Lenin'in girişimi ile, Orta Asya'daki mimari anıtların korunması Sovyet Devleti'nin sorumluluğuna verilmiştir. Bunların onarımı bilimsel bir çerçeveye oturtulmuş, devletin en önemli tarihçi, mimar, mühendis ve araştırmacıları bu onarımlarda görev almaya çağırılmışlardır. Bunların arasında Shukov, Mauer, Vyatkin, Shiskin, Zasişkin ve Masson gibi önemli kişiler bulunmaktaydı. Abdülkadir Bakıyev, Shirin Muradov, Abdullah Baltiyev ve Şemseddin Gafurov gibi yerel halk zanaatkarları da onarım işlerinde görev aldılar.⁷

3. A.e.,s.3

4. Pougatchenkova, G.A., CHEFS-D'OEUVRE D'ARCHITECTURE DE L'ASIE CENTRALE XIV-XV SIECLE, Paris: Unesco, 1981, ss.50-51

5. Yavuz, Y., RESTORATION AND REGENERATION OF THE MONUMENTS IN REGISTAN SQUARE, Aga Khan Awards for Architecture, Technical Review Summary, Geneva: 1992, ss.1-2

6. "Historical Context"..... s.7

7. Aleskerov, Y.N., et. al., SAMARKAND GUIDE BOOK, Tashkent: 1986, ss.12-13

Bu dönemdeki önemli gelişmelerden biri, kaybolmuş olan tarihi çini üretim tekniklerinin yeniden bulunması olmuştur. Böylece yalnız Semerkand'dakilerin değil, Buhara, Khiva ve Taşkent'teki anıtların onarımları da daha kolaylıkla gerçekleştirilebilmiştir.

XV. yüzyıldan beri kentin merkezi niteliğindeki Registan Külliyesi'nin onarımına, yaklaşık dört yıl süren hazırlıklardan sonra, 1923 yılında başlandı (Res.7-8). Bu ilk yıllardaki onarım işlemleri Devrim'den önce doğmuş yerel zenaatkarlar tarafından gerçekleştirilmiş, bunlar aynı zamanda geleneksel sanat tekniklerinin genç bir kuşağa aktarılmasını da sağlamışlardır. 1940'larda başlayan ikinci onarım döneminde, Registan'da kurulan onarım merkezinde bir çok ünlü mimar ve mühendis de görev almıştır. Savaş nedeniyle 1942'de kapatılan merkezde, daha sonraları gençler eski sanat ustalarınca eğitilmeyi sürdürmüşlerdir. Külliye'nin onarımını üstlenen son merkez ise, 1976'da Taşkent'de kurulan UZNIP (Özbek Restorasyon Araştırma Merkezi) olmuştur. 1923'deki ilk dönem onarım programı daha çok Uluğ Bey Medresesi'ni hedeflemişken, 1967-1987 arasındaki son dönemde Tilyakari cami-medresesi onarılarak işletmeye açılmıştır.⁸

ULUĞ BEY MEDRESESİ: (Res.9-22)

Banisinin fen-matematik ve astronomiye olan merakını simgeleyen 1417-1421 tarihli Uluğ Bey Medresesi, bugünkü Registan Külliyesi'nin en eski ve en değerli yapıtıdır. XVII. yüzyıla kadar okul olarak işlevini sürdüren binanın XVIII.yüzyılda boşaldığı ve buğday deposu olarak kullanıldığı bilinmektedir. Aslında iki katlı, 50 odalı olan binanın üst katı bugün tamamen harap bir durumdadır (Res.11,12). 56 m.x86 m.'lik bir alanı kaplayan medresenin meydana bakan yüzünün ortasında 35 metre yüksekliğinde bir eyvan-portal yer almaktadır (Res.13-14). Bu ana giriş dışında, yan yüzlerin orta doğrultularında küçük birer kapı daha bulunmaktadır (Res.17-18). Ana portal eyvanı daha küçük bir arka eyvana açılmakta, buradan da şebekeli bir pencereden, avluya açılan gerideki eyvan izlenebilmektedir (Res.9,16). Sağlı sollu iki giriş, zig-zag birer koridorla, 30 m.x30 m. büyüklüğündeki avluya geçiş sağlamakta ya da köşelerde yer alan, üzerleri kubbeli dershanelere geçişe olanak vermektedirler (Res.9,15,16). Bu dershanelerden bir çift daha, güney-batı yönündeki mescidin iki yanında bulunmaktadır (Res.19). Özgün durumunda tuğla tonozlarla örtülü mescidin tavanı çöktüğünden, burası geçici olarak ahşap ile örtülmüştür (Res.20). Köşelerdeki dört minareden güney-batı yönündekiler yıkılmıştır. Çok eğimli bir duruma gelen kuzey-doğu minaresi ise 1932'de düzeltilerek sağlamlaştırılmıştır. 1925'de çekilen bir resimden, yapının önyüzünün harap bir durumda olduğu, özellikle piştak eyvanının köşelerindeki seramiklerin tümüyle döküldükleri dikkati çekmektedir (Res.13).

1952'de Sovyet mühendislerinin yapıyı onarma çabaları sona ermiş, bu arada, önce Ukrayna'da açılan bir fabrikadan getirilen, daha sonra da yerel olarak üretilen çinilerle tüm eksikler tamamlanmış, ancak, eski çinilerle yeniler arasında renk farkı bırakılmadığından onarımları saptamak güçleşmiştir.

Strüktürel açıdan çok zayıflamış olan yapıdaki açılmalar ve büyük çatlaklar birleştirilmeden yeni tuğlarla doldurulmuş, yeni duvar çinilerini taşımacı amacıyla, tuğla duvarlar üzerine demir teçhizatlı bir çimento sıva yapılarak aslına uygun çiniler bu sıva üzerine yerleştirilmişlerdir. Ancak, rutubete dayanıksız bu sıva zeminde nem aldıkça çinilerde dökülmeler olmaktadır (Res.21-22). Yıkık üst kattan gelen yağmur sızıntıları da yapının alt bölümlerinin hızla bozulmasına yol açmaktadır.

Halen yoğun bir onarım gereksiniminde olan ve bu haliyle külliye'nin en zayıf ve dayanıksız yapısı olarak dikkati çeken Uluğ Bey Medresesi bugün kısmen bir kültür merkezi olarak kullanılmaktadır.

ŞİRDAR MEDRESESİ: (Res.23-30)

XVII. yüzyıl başlarında, eski Uluğ Bey hanekahının yerine yapılan Şirdar Medresesi, tam karşısındaki Uluğ Bey Medresesi'ni örnek alarak gerçekleştirilmiştir. Her iki yapının da önyüzleri eş biçimlidir (Res.14-24). Köşelere gelen dersliklerin üzerleri her iki yapıda da dilimli kubbelerle örtülmüştür. Ancak, Uluğ Bey Medresesi'ndeki kubbeler bugün yıkık bir durumdadırlar. Yapının mimarı Abd al Cabbar medresenin ön yüzünü karşıdaki Uluğ Bey Medresesi'nin önyüzü ile eş tutarken, diğer yüzleri ve avlu çevresindeki plan düzenini farklı tutmuş, böylece daha zengin bir mekan çeşitlemesi elde etmiştir. Her iki medresenin de dış duvarları "Hazarbaf" (sırlı tuğla) tekniği ile ve kufi yazı ile yazılmış kutsal isimlerle bezenmiştir. Onarımdan önce çok harap bir durumda oldukları bilinen bu bezemelerin tümüyle yenilendikleri anlaşılmaktadır (Res.18,25).

Yapının iç ve dış çini kaplamalarının, XVII. yüzyılda, Muhammed Abbas isimli bir usta tarafından gerçekleştirildiği bilinmektedir. Portalin kemer köşelerindeki, çini mozayık tekniğiyle yapılmış aslan ve güneş resimlerinin İran geleneğinden esinlendiği kesindir (Res.24,26,29). Medresenin adını da bu resimlerden aldığı bilinmektedir. Portalin sağındaki dershanede İmam Cafer'in mezartaşının bulunması, buranın bir ziyaretgah olarak kullanılmasına neden olmuştur. Bunun dışında, onarılmış olan yapının orta avlusu, yaz aylarında dans ve müzik gösterileri için kullanılmaktadır.

8. Yavuz, Y., a.g.e., s.3

Medresenin arka duvarında onarım sürmekte, avlu duvarlarındaki çinilerle, dilimli kubbelerin mavi-yeşil-türkuaz çinilerinde hava değişiklikleri, zaman aşımı ve kuşların gagalamaları nedeniyle şimdiden bozulmalar görülmektedir.

TİLYAKARI CAMİ VE MEDRESESİ: (Res.31-44)

1649-1660 tarihleri arasında, XV. yüzyıl yapısı Mirzoyi Kervansarayı'nın yerine yapılan Tilyakari Medresesi, tümüyle eski yapının temelleri üzerine yükseltildiğinden, Kervansarayın hücreleri bugünkü medrese hücrelerine tekabül etmektedir. Eski planda yapılan tek değişiklik batı yönüne eklenen mescit olmuştur (Res.35). Onarımdan önce mescit kubbesi ile ön portalin piştak bölümü ve dış ve iç cepheleri harap durumda olan medrese, 1976 onarımında tamamen yenilenmiştir (Res.31-32 ve 39-40). Onarım sırasında, eksik olan kubbe ve piştak betonarme kaburga sistemiyle gerçekleştirilmiş, kaburgaların iç ve dış yüzleri tuğla ile örtülmüştür (Res.43-44). Betonarme sistemler temellere indirilmeden eski duvarlar üzerine dayandırıldıklarından strüktürel sağlımlıkları kuşkuludur. Eksik çiniler renk ya da patina farkı gözetilmeden yerleştirilmiş, yapıya yepyeni bir görünüm kazandırılmıştır.

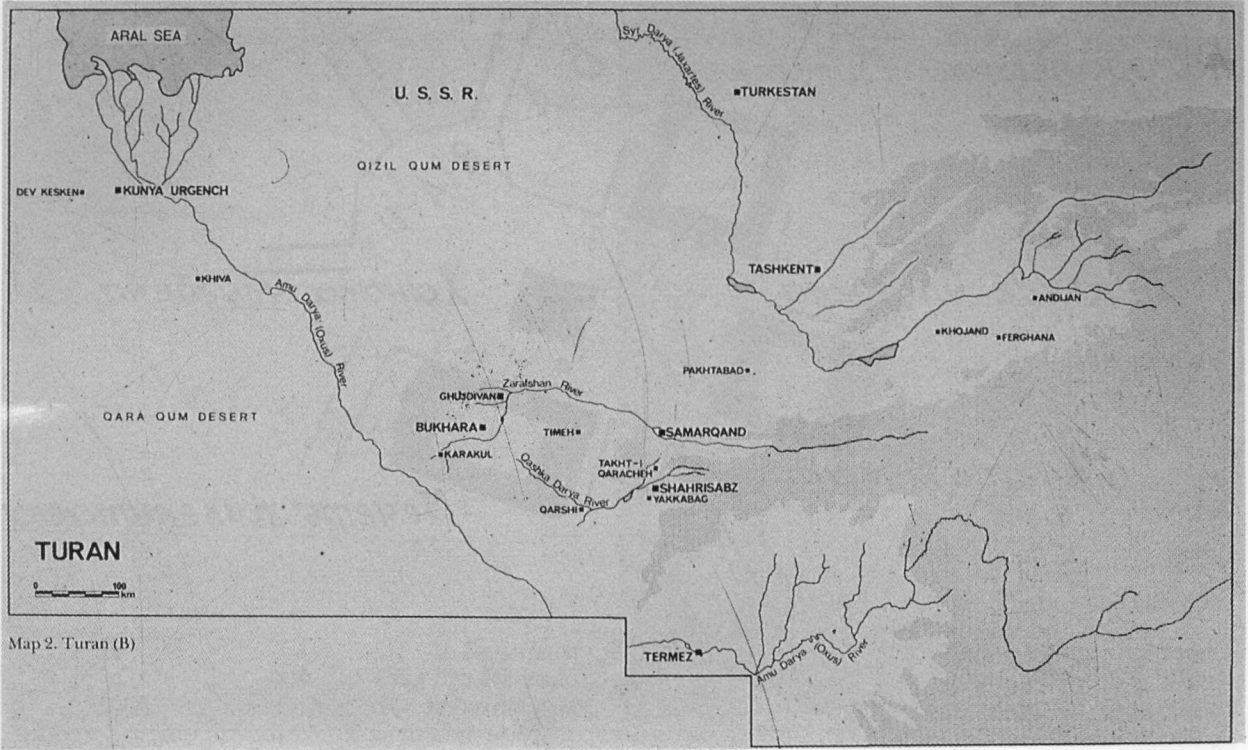
Adını iç yüzeylerdeki yıldız dekorasyondan alan medresenin, yaklaşık 1000 metre karelik iç duvarlarındaki bezemenin onarımı için 20 kg. altın kullanılmıştır (Res.41-42,44). Kubbeyi kaplayan türkuaz çiniler kuşlarca gaganarak delinmekte, kuş gübresi ile taşınan tohumlar, delinen yerlerden otlar çıkmasına neden olmaktadır(Res.34,36). Külliye'nin diğer yapılarında olduğu gibi Tilyakari'de de çatı örtüsü, ilk başta yapıldığı gibi, tuğla ile kaplıdır. Bu ise, içeriye yağmur suyu sızmasını önleyememektedir.

GENEL ÇEVRE DÜZENLEMESİ:

Onarımdan önce çevresi geleneksel konutlar ve dükkan dizileriyle kaplı olan Registan Meydanı'nın çevresi 1950 onarımları sırasında bu yapılardan temizlenmişse de, bu alanda birikmiş olan üç metre derinlik, ve 120.000 ton ağırlığındaki toprak tabakası son onarımlar sırasında kaldırılmış ve burada, XVII. yüzyıldan kalan özgün yer döşemesine erişilmiştir (Res.2). Bu arada, zamanla yer altına döşenmiş olan su, gaz, telefon, vs. şebekeleri kaldırılarak meydan temizlenmiş ve bunlardan doğabilecek tehlikeler giderilmiştir. Ancak, külliye'nin çevresi onarımlar sırasında plansızca boşaltıldığından, çevrede büyük boşluklar oluşmuş, bu da Registan yapılarının tarihi çevreden soyutlanmalarına ve bu konuda farklı görüşleri olan mimar ve plancılar arasında tartışmalar çıkmasına neden olmuştur.

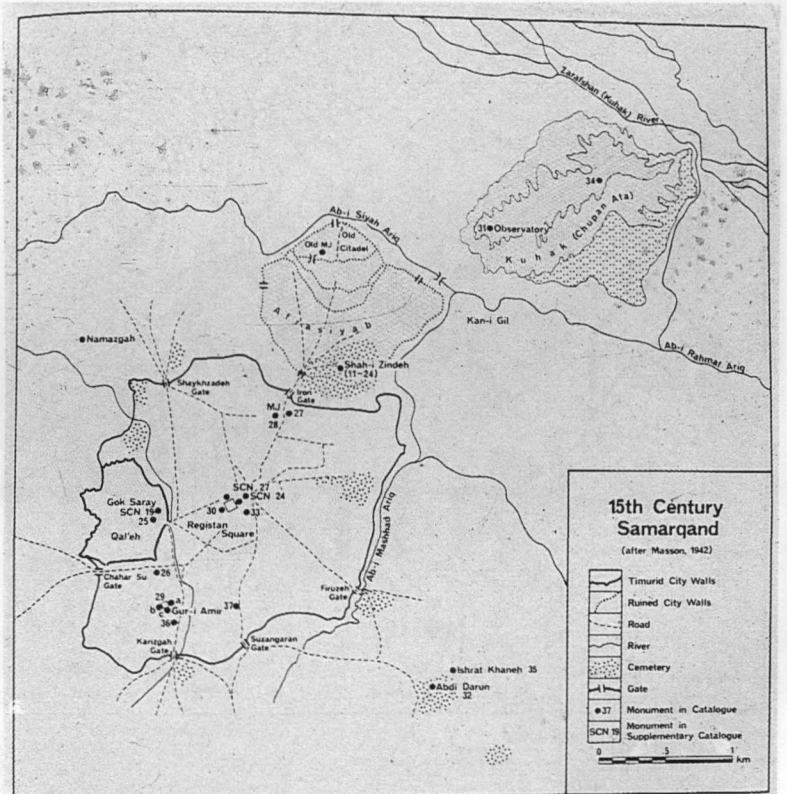
SONUÇ:

1923-1986 yılları arasında üç safhada gelişen ve Uluğ Bey Medresesi ile Şirdar Medresesi'nde hala sürmekte olan onarımlar bu büyük külliye'nin tümüyle yıkılmasını önlemişse de, kendi içine kapalı bir politik sistemin geliştirdiği ilkelere uyum sağlamaya çalışan bu onarım programı, yapılarda hatalı onarımlar yapılmasına da yol açmıştır. Dileğimiz, bundan sonra bu değerli yapıların daha dikkatli ve uluslararası onarım ilkelere uygun bir biçimde yeniden elden geçirilmeleri ve ileriki nesillere aktarılmaıdır.



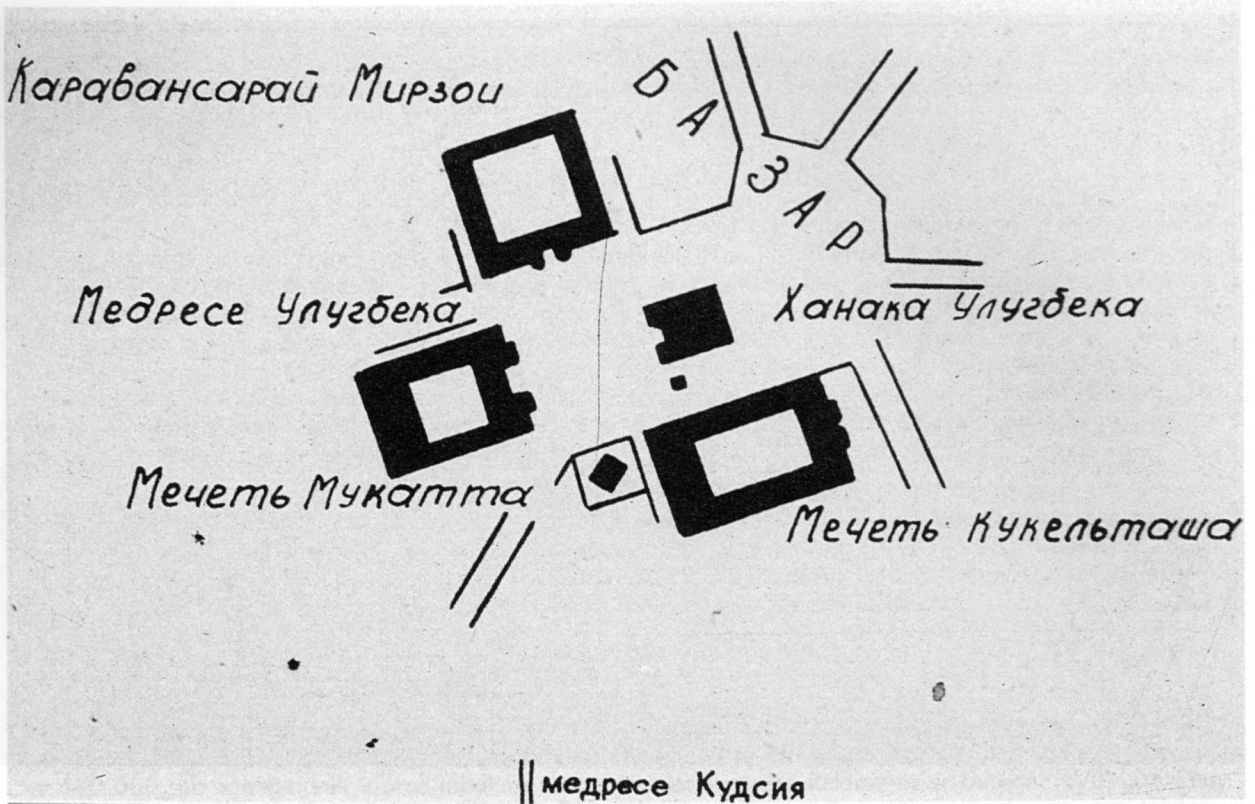
Map 2. Turan (B)

3. Orta Asya-Turan Bölgesi Haritası (L. Golombek-D. Wilbur)

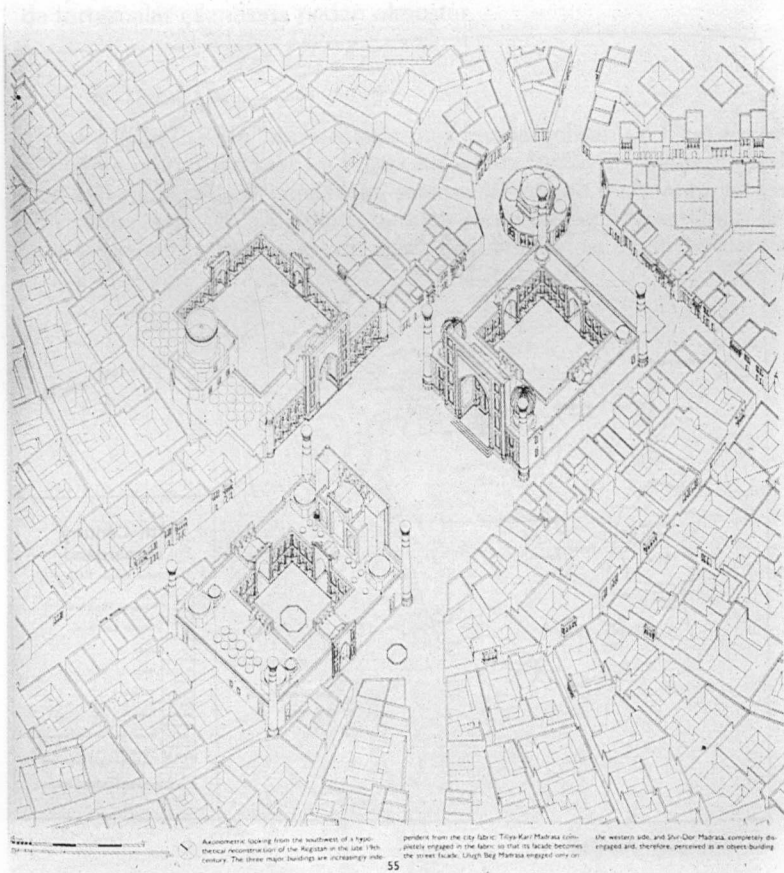


4. Semerkand :
XV. yüzyıl planı.
(L. Golombek-D. Wilbur)

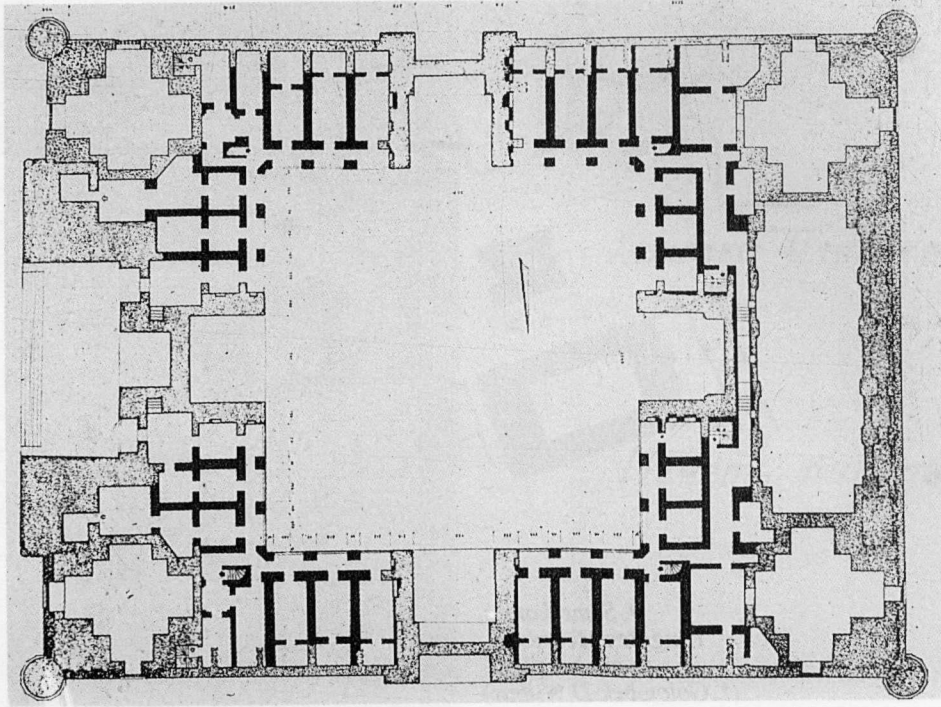
Map 6. Samarqand (monuments)



5. Semerkand: XV. yüzyilda Registan Külliyesi. (G.Pougatchenkova)

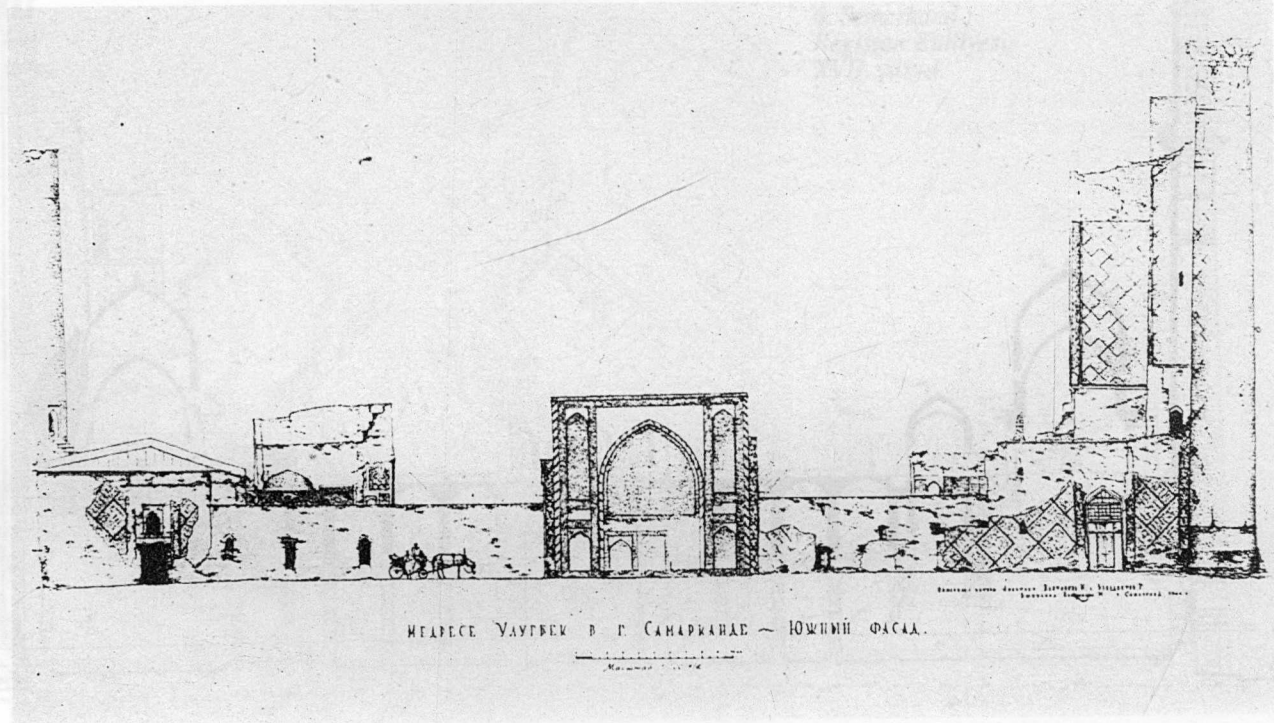


6. Semerkand :
Registan Külliyesi,
XVII. yüzyıl.

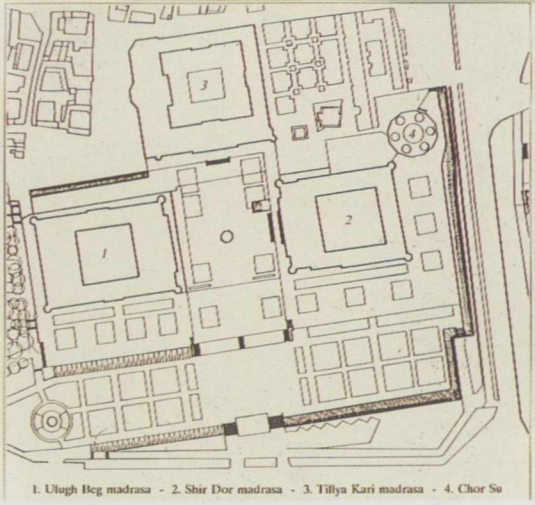


11. Semerkand : Ulugh Bey Medresesi, birinci kat planı. Siyah duvarlar bugün yıkık durumdadır. (Aga Han Dokümantasyon Merkezi – Cenevre)

3. Semerkand, XV yüzyılın başlarında (G. Pugarchenkou)



12. Semerkand : Ulugh Bey Medresesi, 1925 restorasyonundan önceki güney cephesinin rövelesi. (Aga Han Dokümantasyon Merkezi – Cenevre)



1. Uluğ Beg madrasa - 2. Shir Dor madrasa - 3. Tilīya Kari madrasa - 4. Chor Su

1- Semerkand: Registan Külliyesi Vaziyet Planı. (Ağa Han Dokümantasyon Merkezi-Cenevre)



2- Semerkand: Registan Külliyesi. Güneyden görünüş. (Y.Yavuz)



7. Semerkand: Registan Külliyesi, güneyden görünüş 1925. (Ağa Han Dokümantasyon Merkezi-Cenevre)



8. Semerkand: Registan Külliyesi, güneyden görünüş. (Y.Yavuz)

13. Semerkand: Uluğ Bey Medresesi, 1925 tarihli cephe resmi. (Ağa Han Dokümantasyon Merkezi-Cenevre)



14. Semerkand: Uluğ Bey Medresesi, Ön Cephe. Onarımdan Sonra. (Yavuz)





15. Semerkand: Ulugh Bey Medresesi. Doğu eyvanından avlu. (Yavuz)

16. Semerkand: Ulugh Bey Medresesi. Ana portal piştağı ve avludaki doğu eyvanı. (Y.Yavuz)



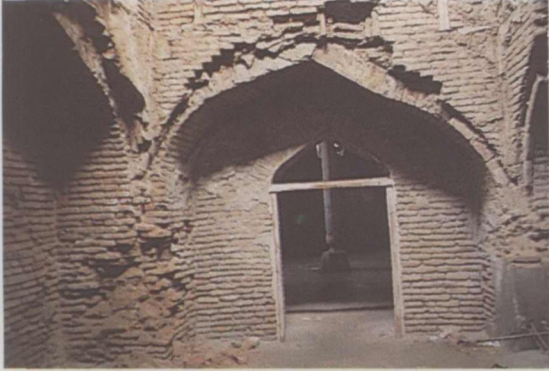


17. Semerkand: Uluğ Bey Medresesi. Kuzey-doğudan görünüş. (Yavuz)



18. Semerkand: Uluğ Bey Medresesi. Kuzeyportali. (Yavuz)

19. Semerkand: Uluğ Bey Medresesi, Mescidin güneyinde, kubesi yıkık dershanedeki kemer deformasyonları. (Yavuz)

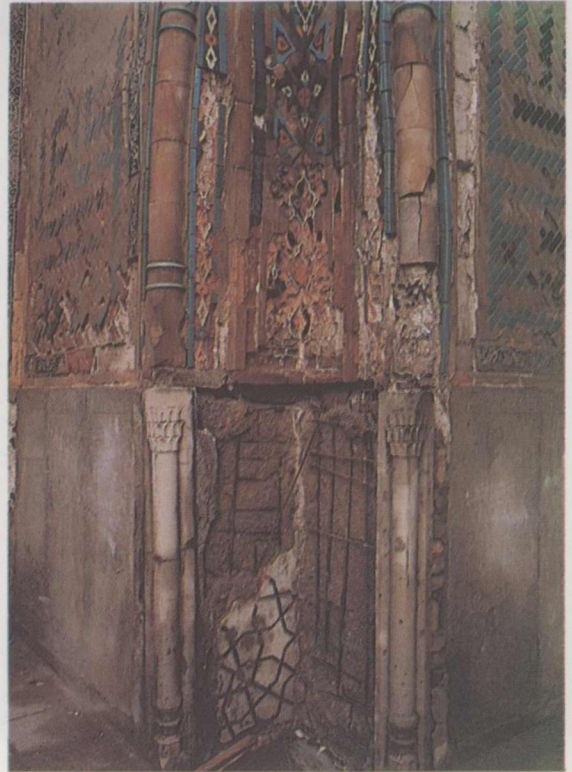
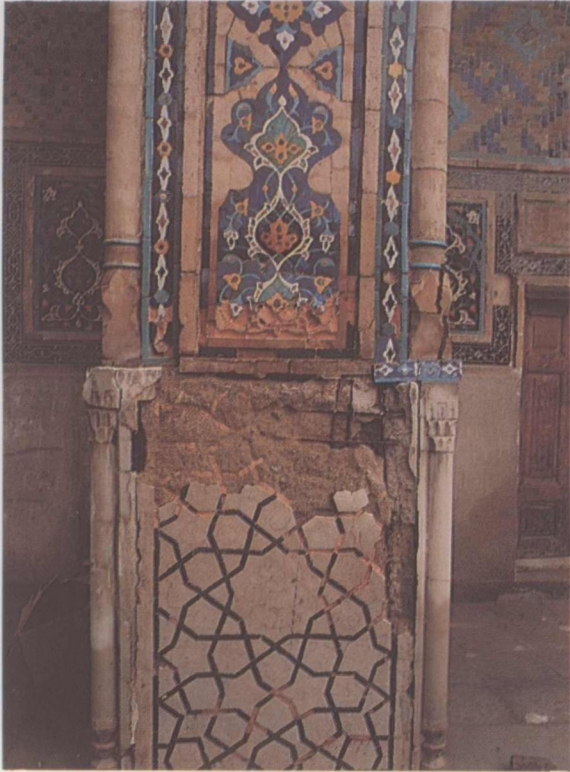


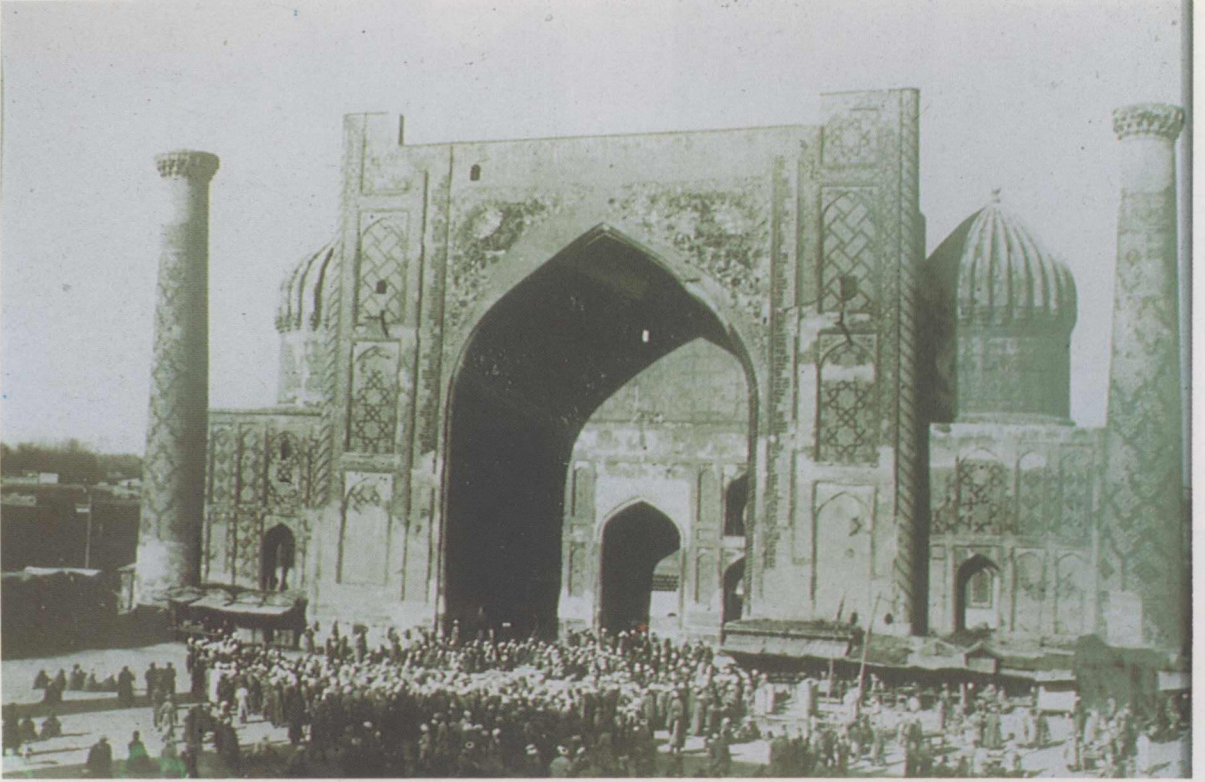
21. Semerkand: Uluğ Bey Medresesi. Avlunun kuzey-batı köşesinde onarılmış yüzey kaplamalarının bugünkü durumu. (Yavuz)

20. Semerkand: Uluğ Bey Medresesi. Mescid bölümü. (Yavuz)



22. Semerkand: Uluğ Bey Medresesi. Avlunun kuzey-batı köşesinde onarılmış yüzey kaplamalarının bugünkü durumu. (Yavuz)





23. Semerkand: Şirdar Medresesi. 1925'de, onarımdan önce. (Ağa Han Dokümantasyon Merkezi-Cenevre)

24. Semerkand: Şirdar Medresesi. Onarımdan sonra. (Yavuz)

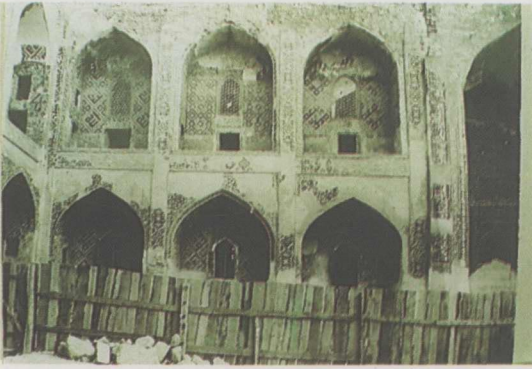




25. Semerkand: Şirdar Medresesi. Güney duvarının 1925'den önceki durumu. (Aga Han Dokümantasyon Merkezi-Cenevre)



26. Semerkand: Şirdar Medresesi. Onarımdan sonra. (Yavuz)



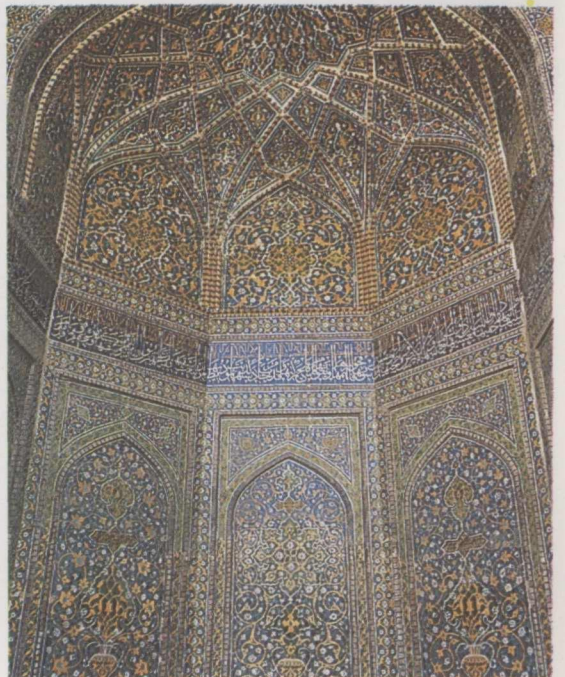
27. Semerkand: Şirdar Medresesi. İç avlunun 1925'de, onarım öncesi görünümü. (Aga Han Dokümantasyon Merkezi-Cenevre)

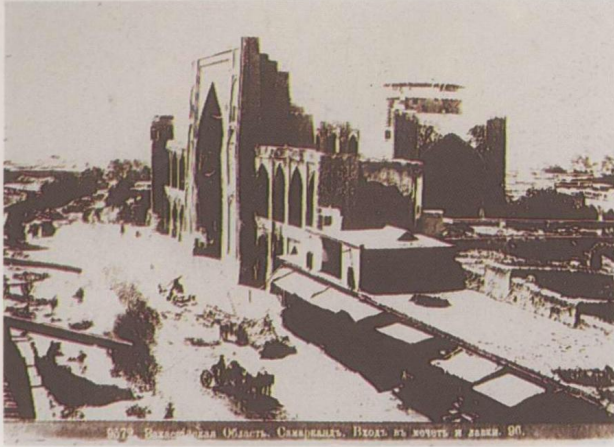


28. Semerkand: Şirdar Medresesi. Onarımdan sonra iç avlunun görünüşü. (Yavuz)

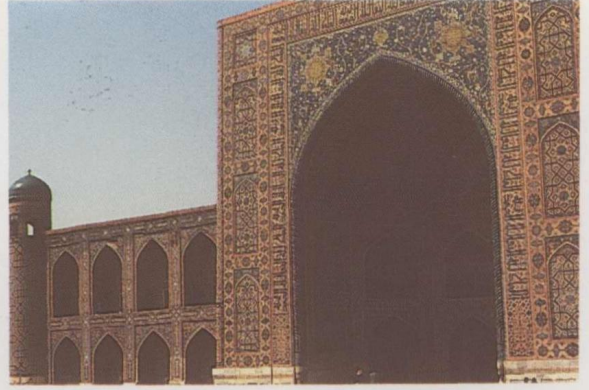
30. Semerkand:
Şirdar Medresesi.
Avlu eyvanlarından
ayrıntı. (Yavuz)

29. Semerkand: Şirdar Medresesi. Portalden ayrıntı. (Yavuz)





31. Semerkand: Tilyakari Medresesi. 1925'de onarımdan önceki görünümü. (Ağa Han Dökümantasyon Merkezi-Cenevre)

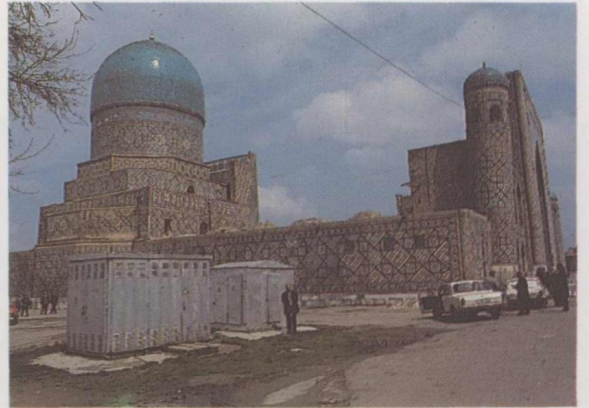
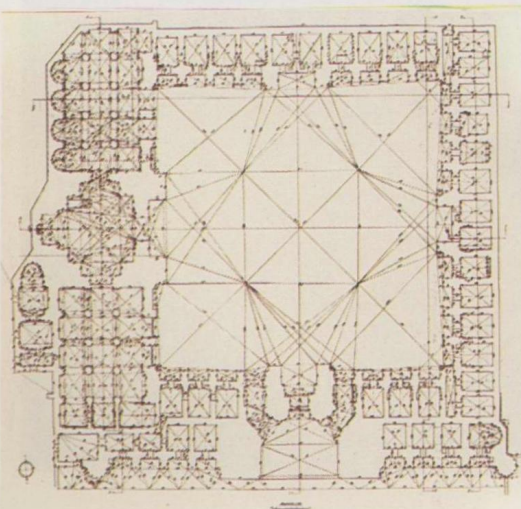


32. Semerkand: Tilyakari Medresesi. Onarım sonrası önyüzden ayrıntı. (Yavuz)



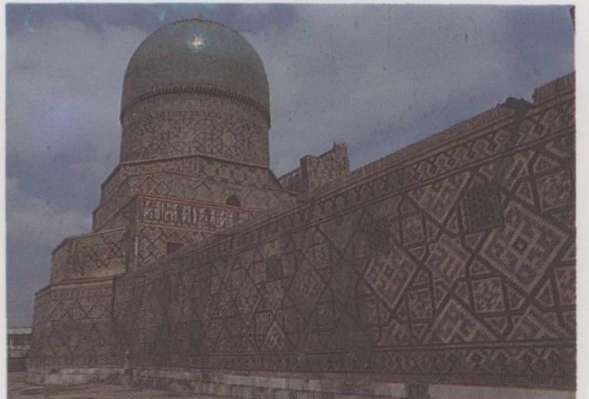
33. Semerkand; Tilyakari Medresesi 1925'de onarım öncesi güney-batı köşesinden görünüş (Ağa Han Dokümantasyon Merkezi - Cenevre)

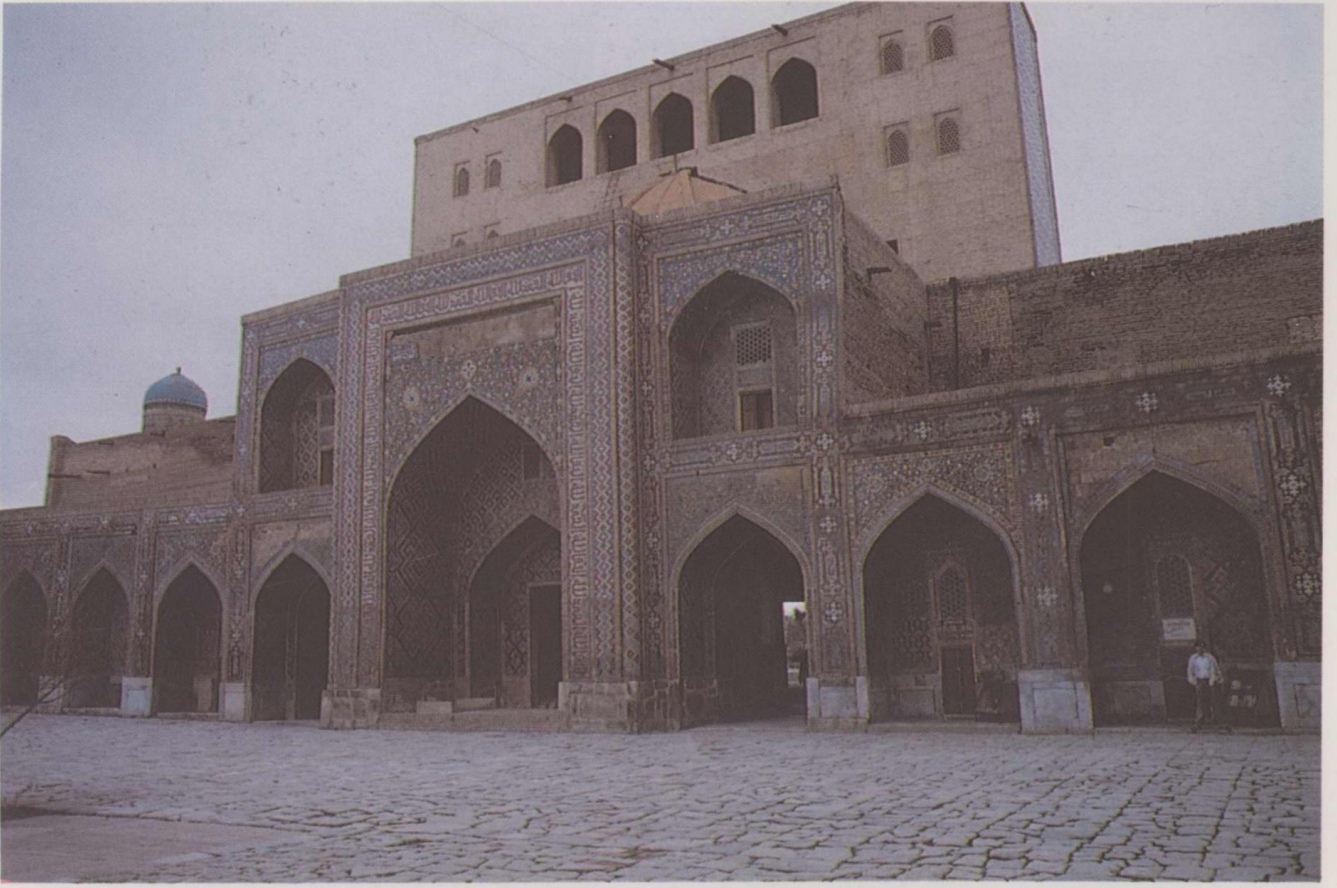
35. Semerkand: Tilyakari Medresesi planı. (Ağa Han Dökümantasyon Merkezi-Cenevre)



34. Semerkand: Tilyakari Medresesi. Onarım sonrası güney-batıdan görünüş. (Yavuz)

36. Semerkand: Tilyakari Medresesi. Güney-batıdan görünüş. (Yavuz)

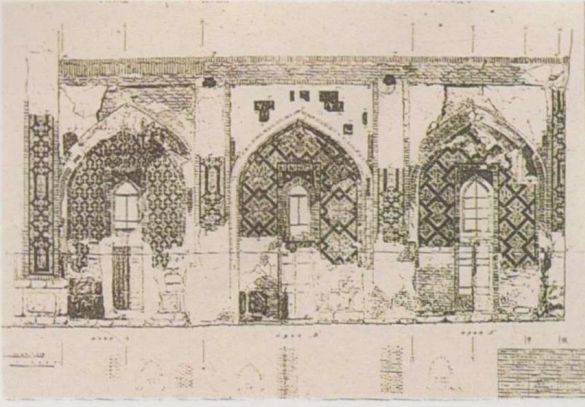




37. Semerkand: Tilyakari Medresesi. Ana portal piştağının avlu yönünden görünüşü. (Yavuz)

38. Semerkand: Tilyakari Medresesi. Avludan mescide bakış. (Yavuz)

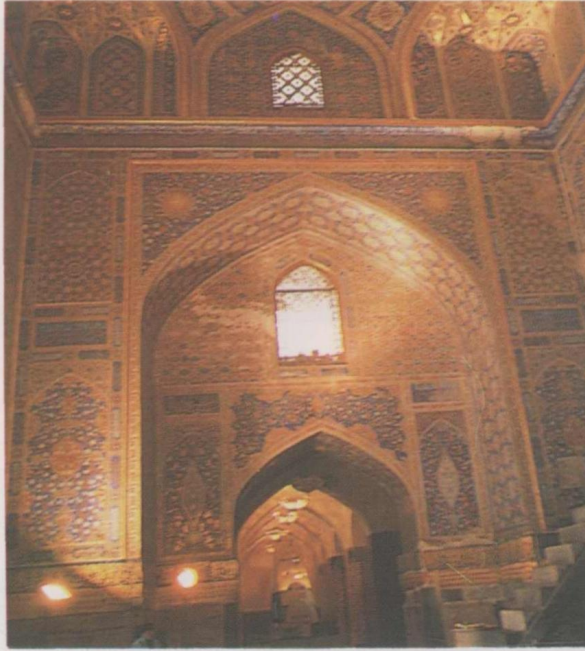




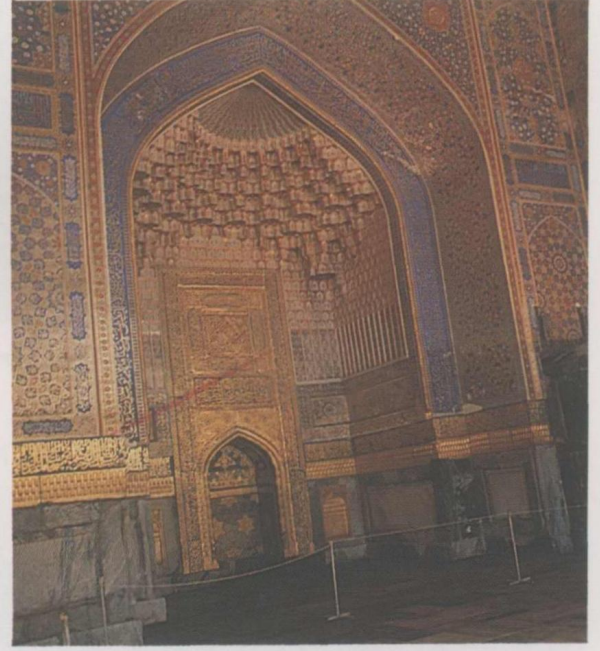
39. Semerkand: Tilyakari Medresesi. Avlu yüzeylerinden bir bölümünün onarım öncesi yapılan rölövesi. (Ağa Han Dokümantasyon Merkezi-Cenevre)



40. Semerkand: Tilyakari Medresesi. Onarım sonrası avludan ayrıntı. (Yavuz)

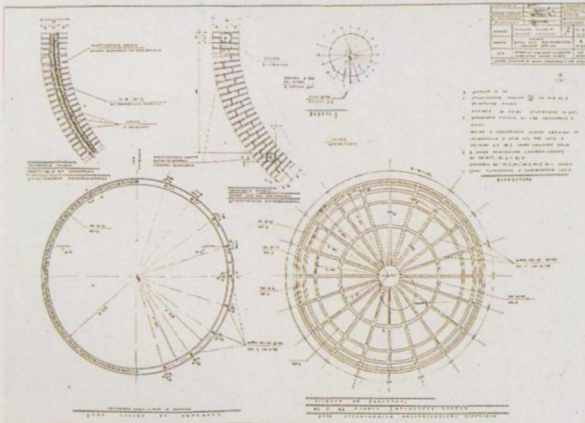


41. Semerkand: Tilyakari Medresesi. Onarım sonrası mescidin iç görünüşü. (Yavuz)



42. Semerkand: Tilyakari Medresesi. Mihrap. (Yavuz)

43. Semerkand: Tilyakari Medresesi. Kubbe onarım projesi. (Ağa Han Dokümantasyon Merkezi-Cenevre)



44-Semerkand: Tilyakari Medresesi. Kubbeden görüntü. (Yavuz)

