

HANİ, HATUNİYE (ZEYNEP HATUN YA DA ZEYNEBİYE) MEDRESESİ

Doç. Dr. Aynur DURUKAN

Diyarbakır'ın 81 km. kuzeyinde bulunan Hani ilçesinde, Ulu Câmî'nin güney-batısında yer alan medrese çalışmamızın konusunu oluşturmaktadır (Res. 1). Yerleşim sâkinleri tarafından "Hatuniye, ve "Zeynep Hatun" medresesi adlarıyla anılan oldukça harap durumdaki yapı, 1984 ve 1985 yıllarında iki kez tarafımızdan incelenmiş ve planı çıkartılmıştır (1). 1984 yılında yerinde yapılan incelemeler sırasında yardımcı olan Hacettepe Üniversitesi, Arkeoloji Sanat Tarihi Bölümü Doktora öğrencilerinden Nermin Şaman, Bilim uzmanlığı öğrencilerinden Azize Aktaş ve Sevgi Kutluay, mezun öğrencilerden Mehmet Ayyarkın, Konur Yavuz ve Turgay Yazar'a burada teşekkür etmek istiyorum. Titiz çalışmaları ve içten katkıları olmasaydı, araştırmamız bu sürede ve bu boyutta gerçekleşmezdi (2). Ayrıca, 1985 yılında medreseyi ikinci kez incelememiz sırasında gerek plandaki eksikleri tamamlamamıza yardımcı olan, gerekse yerinde bazı mîmâri sorunlara açıklık getiren Öğr.Gör.Mimar Mustafa Akpolat'a; medresenin mîmâri ve süsleme özellikleri konusunda beni aydınlatan Prof.Dr. Rahmi Hüseyin Ünal ile Doç. Dr.Ömür Bakırer'e ve yapının eski fotoğraflarını yayınlamamıza izin veren Doç. Dr.Yılmaz Önge'ye teşekkürü borç bilirim.

İnşa kitabesi bulunmayan medreseyle ilgili olarak bugüne kadar monografik bir çalışma yayınlanmamış olmakla birlikte yapı; bir seyahatname, Diyarbakır ve çevresindeki eserleri ko-

nu alan iki kitap, dört genel yayın ve bir makalede incelenmiştir. Yapıyı kısaca tanıtan A. Gabriel, süslemelerinin 14.15. yüzyıl özellikleri gösterdiğini belirtir (3). Diyarbakır ve çevresindeki yapıları incelediği eserinde B. Konyar, mîmârî ve süsleme özellikleriyle ayrıntısız ele aldığı "Hatuniye Medresesi"nin Selçuklu üslûbunda ve kubbeli olduğunu, Sancar Şah'ın annesi tarafından yaptırıldığını ileri sürer (4).

Mihrap süslemelerinden kısaca söz ettiği makalesinde K. Baykal, yapıyı "Zeynebiye Medresesi" adıyla tanıtır (5). Anadolu'daki Selçuklu ve Beylikler dönemi medreselerini konu alan kitabında yapıyı, "Bir Kısmı Ayakta Olan Medreseler" grubu içinde ele alan M.Sözen, 1972 yılında ayakta olan güney

(1) Medresenin tescil dosyasını incelememize, rö-löve, kesit ve güney cephe çiziminin ozalitlerini çek-tirmemize, Fotoğraf Arşivi' ndeki eski fotoğraflarıyla birlikte yayınlamamıza izin veren Vakıflar Genel Müdürlüğü, Yapı ve Abide İşleri Dairesi yetkililerine ve özellikle Sayın Filiz Oğuz'a teşekkürü borç bilirim.

(2) Medresenin çizimlerinin bir kısmını yapan N. Şaman, A.Aktaş, S.Kutluay ve T.Yazar'ın yanı sıra, ana eyvanın güney duvarının süsleme çiziminin büyük bir bölümünü yapan Hacettepe Üniversitesi Arkeoloji Sanat Tarihi Bölümü mezunlarından Defne Karaoğlu'na bu vesileyle teşekkür ederim.

(3) A.Gabriel, Voyages Archeologiques dans la Turguie Orientale, I Paris 1935, s. 205.

(4) B. Konyar, Diyarbakır Yıllığı, III, Ankara 1936, s. 365

(5) K. Baykal, "Lice-Hani Civarında Eski Eserler", Karacadağ, 21 (1939), s.15-20, bil. s.15.

bölümünü mîmârî özellikleri açısından ayrıntılı incelediği "Hatuniye Medresesi"nin avlusunun kapalı olabileceğini belirtir. Ayrıca, mîmârî ve süsleme özelliklerini dikkate alarak yapıyı en erken 13.yüzyılın sonuna tarihler ve ilk kez medresenin güney bölümünün planını yayınlar (6). Diyarbakır ilindeki yapıları incelediği kitabında R.H.Ünal, "Zeynebiye (Hatuniye) Medresesi"nin ayakta olan güney bölümünü mîmârî ve süsleme özellikleriyle ayrıntılı olarak tanıtır. Yapıyı mîmârî açıdan kapalı avlulu medreselerle karşılaştırır, kitabelerini ve süslemelerini değerlendirerek 12.yüzyıl sonu 13. yüzyıl başlarına tarihler, ilk kez süsleme çizimlerini verir (7). Anadolu'daki Artuklu dönemi yapılarını ele aldığı yayında A. Altun, "Hatuniye Medresesi"ni mîmârî ve süsleme özellikleriyle tanıtarak 13. yüzyıl sonlarında yapılmış bir medrese olabileceğini ileri sürer ve söz konusu tarihlendirmesi nedeniyle Artuklu dönemine yerleştirilmesinin kuşku olduğunu belirtir (8). Anadolu Selçuklu mîmârî süslemesiyle ilgili eserinde G. Schneider, "Hatuniye Medresesi"nin güney eyvanındaki süslemelerden ikisinin çizimini verir ve yapıyı R.H. Ünal gibi 12.yüzyıl sonu 13. yüzyıl başlarına tarihler (9).

1. Yapının Bugünkü Durumu

Medrese, güney cephesiyle iç avlunun güney ve kuzeyinde yer alan hacimler dışında oldukça harap bir durumdadır. Yapıyı mîmârî ve süsleme özellikleri açısından tanıtan yayınların büyük bir kısmında, yalnızca medresenin güney kanadına ilişkin bilgilere ve çizimlere yer verilmiştir (10). Bunun nedeni, 1977 yılına kadar medresenin diğer bölümlerinin toprak ve moloz altında kalmış olmasıdır. Yapı, 1977 yılında Vakıflar Genel Müdürlüğü'nce temizlenerek bugünkü haliyle ortaya çıkarılmıştır (11).

Yapının en iyi durumda olan bölümleri güney ve kuzeyidir. Güney kanatta ana eyvanla iki yanındaki hacimlerin duvar yükseklikleri 2. 10-4.62 m., medresenin diğer bölümlerinde ise yaklaşık 1. 92-4.00 m. arasında değişmektedir (Şek:3-5). Yapının en çok tahrip

olmuş bölümü, portalin de yer aldığı doğu kanattır. Doğu cephede, eksenin kuzeyindeki portalin yalnızca iki yan duvarı 4.40 m. yüksekliğe kadar ayakta. Portalin iç ve dış kaplamaları rümülüyle dökülmüş, giriş eyvanı da büyük ölçüde tahrip olmuştur (Res:2-3). 1940 yılında yapının kesme taşlarından bir kısmının sökülerek ilkokul inşaatında kullanıldığı belirtilir (12). Ayrıca üst yapı, batı kanattaki iki hacim ve kuzeybatıdaki mekân dışında büyük ölçüde yıkıktır (Şek: 3-4, Res.1,11,14). Kuzeybatı mekânın tonozunda çatlaklar ve göçükler görülür. Avlu zemini de toprak ve molozla dolmuş, yaklaşık 0.50-0.60 m. yükselmiştir (Res.:11-12, 15).

2. Plan Tanıtımı(13)

Yapı açık avlulu, revaksız ve üç eyvanlı bir medresedir (14). Avlu, dört

(6) M. Sözen, Anadolu Medreseleri. Selçuklu ve Beylikler Devri, II, İstanbul 1972, s. 153-156, Şek.31 (plân), Res.34.

(7) R.H.Ünal, Diyarbakır İli'ndeki Bazı Türk-İslam Anıtları Üzerine Bir İnceleme, Erzurum 1975, s. 49-66, şek. 8 (Plan)-15, Res.28-37.

(8) A.Altun, Anadolu'da Artuklu Devri Türk Mimarisi'nin Gelişmesi, İstanbul 1978, s.257-259, Plân: 37, Res: 341-343.

(9) G. Schneider, Bauornamente des seldschuken in Kleinasien, Wiesbaden 1980, s. 191, Şek.348, 364.

(10) Kşl. M. Sözen, a.g.e, s. 153-156, Şek.31; R.H.Ünal, a.g.e., s.49-66, Şek.8-15; A. Altun, a.g.e., s. 257-259, Plan 37.

(11) Bu bilgi, Vakıflar Genel Müdürlüğü, Yapı ve Abide İşleri Dairesi yetkililerinden alınmıştır.

(12) M.Sözen, a.g.e., s. 154.

(13) Yapının bugünkü durumunu yansıtan ilk planı, 1/50 ölçekli olarak 1978 yılında Vakıflar Genel Müdürlüğü, Abide ve Yapı İşleri-Dairesi elemanlarından İbrahim Çetin tarafından çizilmiştir.

(14) Bazı yayınlarda, yapının kapalı avlulu bir medrese olabileceği belirtilmektedir. Kşl. M. Sözen, a.g.e, s. 155; R.H.Ünal, a.g.e., s. 49, 65. Buna karşılık, A.Altun, a.g.e., s. 257 de, B.Konyar'ın kaydından avlunun kubbeli olabileceği gibi bir anlam çıkmaktaysa da, bugün için bunu kesinlikle anlayabilmenin mümkün olmadığına işaret etmektedir. Araştırmacıların değerlendirmeleri, yapının temizlenmeden önceki durumu dikkate alınarak yapılmıştır. Ancak bugün, avlusu kareye yakın dikdörtgen plânlı olmakla birlikte, medresenin kapalı avlulu olduğunu gösterecek herhangi bir kalıntı mevcut değildir.

yandan kapalı mekânlar ve eyvanlarla sınırlanır. Bugün tek katlı olan medresinin doğu ve batı kanatlarında, duvar kalınlığı içine yerleştirilmiş birer merdiven, yapının bazı hacimlerinin iki katlı olabileceğini düşündürmektedir (15).

Medrese doğu cephede, eksenin kuzeyindeki 2.83m. lik portal çıkıntısı dışında düzgün dikdörtgen planlıdır. Güney ve kuzeyde simetrik olarak kapalı hacim-eyvan-kapalı hacim düzenlemesi görülürken, benzer simetrik özellikler doğu ve batı kanatlarda karşımıza çıkmaz. Batıdaki iki kapalı mekâna karşılık, doğuda bir giriş eyvanı ve bir kapalı hacim yer alır. Yapının tüm mekânları dikdörtgen planlı ve oldukça farklı boyutlardadır.

Yapıdaki kapalı hacimler birer kapıyla avluya açılır. Doğudaki kapalı mekânın batı duvarı tümüyle yıkılmış olmakla birlikte, eksenin kuzeyinde kapı eşiği belli olmaktadır. Batıda kuzeydeki mekânın kapısı eksenin güneyinde, güneydeki mekânın kapısı eksenin kuzeyindedir. Kuzey ve güneyde, doğudaki mekânların kapıları eksenin batısında, batıdaki mekânların kapıları eksenin doğusundadır.

Medresede güneydeki hacimlerin tümünde, doğu kanatta eksenin güneyinde, kuzey kanatta eksenin batısında ve batı kanatta eksenin kuzeyindeki hacimde toplam dokuz pencere görülür. Güney duvarında eksene simetrik birer, doğu ve batı duvarlarında eksende birer pencerenin bulunduğu güneydeki ana eyvan dışındaki mekânlarda eksende birer pencere vardır. Ana eyvanın doğusundaki mekânın güney duvarında yer alan pencere büyük ölçüde yıkılmış, buna karşılık batıdaki pencere doldurulmuştur. Yalnızca ana eyvanın doğu ve batı duvarlarındaki pencereler bitişik mekânlara, diğerleri dışa açılır.

Ana eyvanın güney duvarında, eksende içten ve dıştan yarım yuvarlak mihrap nişinin yanı sıra, giriş eyvanının güney duvarında birbirine bitişik iki dikdörtgen niş yer alır (16).

Yapının iki mekânının örtü sistemi büyük ölçüde ayaktadır. Batı kanatta

kuzeydeki hacim kuzey-güney doğrultusunda, kuzeybatı mekân doğu-batı doğrultusunda beşik tonozla örtülüdür. Kuzey eyvanla doğu ve güneydeki kapalı hacimler dışındaki mekânlarda tonoz başlangıçları görülür. Doğudaki giriş eyvanı ile kuzeydoğu mekânın orijinalde doğubatı doğrultusunda, güneydeki ana eyvanın kuzey-güney doğrultusunda beşik tonozla örtülü olduğu kalıntılardan anlaşılmaktadır (17).

8.80x10.35 m. ölçülerindeki medrese avlusu, kuzey-güney doğrultusunda kareye yakın dikdörtgen planlı ve revaksızdır. Üstü açık olan avlunun batısında, kapalı mekânların önünde, tonoz başlangıçlarından doğu-batı doğrultusunda beşik tonozla örtülü oldukları anlaşılan dikdörtgen planlı birer eyvan bulunur. Batıdaki eyvan düzenlemesinin simetriği doğuda görülmez. Temelde merdiveni gizlemeyi amaçlayan bu düzenleme ile hem yer kaybı, hem de her iki mekânın ortak duvarına merdiven yükünün binmesi önlenmiştir. Böylelikle, statik ve işlevsel açıdan başarılı bir çözüme ulaşılmıştır. Batıdaki düzenlemenin doğuda görülmemesinin nedeni, doğudaki merdivenin daha küçük boyutlu olması ve duvar kalınlığı içine yerleştirilebilmesidir. Ayrıca, bu kanatta tek kapalı mekânın yer alması da

(15) Kanımızca batı kanattaki iki kapalı mekânla doğu kanattaki bir kapalı mekân çift katlı olarak düzenlenmiş olabilir. Batıdaki üst kat mekânlarının önünde, alttaki eyvanların üstünde bir sahanlık biçimlendirilmiş olmalıdır. Doğuda ise, merdivenin doğrudan üst kat mekânının kapısına açılması akla yakındır.

(16) Vakıflar Genel Müdürlüğü Arşivi'ndeki rölöve projesinde, içine girilemeyen batı kanadın güneyindeki mekânın batı duvarı ekseninde dikdörtgen bir niş gösterilmiştir.

(17) Kapısı moloz taşlarla dolmuş olduğundan içine girilemeyen batı kanatta güneydeki mekânın, kuzey mekân gibi kuzey-güney yönünde beşik tonozla örtülü olduğu, Vakıflar Genel Müdürlüğü Arşivi'ndeki rölöve projesinden anlaşılmaktadır. Ayrıca, doğu kanattaki kapalı mekânın batıdakiler gibi kuzey-güney doğrultusunda dikdörtgen planlı olduğu dikkate alınarak, aynı yönde beşik tonozla örtülü olduğu düşünülebilir.

eyvanlı bir düzenlemeyi gereksiz hale getirmiştir. Batıdakine simetrik bir eyvan düzenlemesi, giriş eyvanının önünün kapanmasına da yol açacaktı (Plan 1-2).

3. Dış Tasvir

Medresenin dışında toprak seviyesinde farklılıklar görülür. Toprak seviyesi güney cephede yaklaşık 0.50-0.60 m., kuzey cephede 1.50-2.00 m. yükselmiştir. Güney cephenin batı köşesinde toprak seviyesinin 1.00-1.50 m. ye kadar yükseldiği izlenir (Şek:5,Res:5). Buna karşılık kuzey cephede, hacimlerin örtüsü ile yol yaklaşık aynı seviyededir (Res:1). Doğu cephede, toprak seviyesi yaklaşık 0.50-0.80m. yükselmiştir (Res: 3).Batı cephede, kuzeydekine benzer bir durumla karşılaşırız.

Doğu cephe, medresenin en çok tahrip olmuş cephesidir. Eksenin kuzeyindeki portal, orijinal özellikleri saptanamayacak ölçüde harap olmuştur. Ancak kalıntılarda, portalin dışı yaklaşık 2.63 m. çıkıntılı olduğu anlaşılmaktadır (Res.3). Çevre halkı, bir büyük kemer ve tonozdan söz etmişler; yakın zamana kadar ayakta olan bu öğelerin, medresenin toprak altında kalan bölümlerini ortaya çıkartma çalışmaları sırasında yıkıldığını belirtmişlerdir. Ancak, yapının eski fotoğraflarında kemer ve tonozun görülmemesi, söz konusu tahribatın daha önceye ait olduğunu göstermektedir (Res.2). Cephede, eksenin güneyindeki hacmin doğu duvarı büyük ölçüde yıkıktır; buna karşılık, güneydoğu mekânın doğu duvarı 1.22 m. yüksekliğe kadar ayaktaadır.

Güney cephe, medresenin en iyi korunmuş cephesidir. Batısı ve orta bölümü, yaklaşık örtü sistemine kadar ayaktaadır. Buna karşılık doğu bölüm tahrip olmuş, doğudaki mekânın güney duvarı büyük ölçüde yıkılmıştır. Ekse-ne simetrik ana eyvan pencereleri yarı yüksekliğe kadar toprak seviyesi altında kalmış, üst kısımları da büyük ölçüde moloz taşlarla doldurulmuştur. Dikdörtgen biçimindeki ana eyvan pencerelerinin lentolarında kitabeli birer şerit yer alır (Res:5,8-9). Diğer iki pencereden batıdakinin dış kısmı büyük öl-

çüde tahrip olmuş ve moloz taşlarla doldurulmuştur, doğudaki ise yıkılmıştır (Res.6-7). Pencere aralarında yer alan bezemeli yatay bordür, yanlarındaki dikey bordürler gibi pencereleri üstten sınırlar. Batıda çift yönlü bir kademelenme yapan bordür, doğuda tek yönlü olarak karşımıza çıkar. Ana eyvanın iki yanındaki mekânların dış cephelerinde görülen bu değişik düzenleme, belki de mekânların işlev farklılığından kaynaklanmış olabilir. Eksendeki kalıntının, ana eyvanın mihrabını destekleyen yarım yuvarlak bir payanda olduğu anlaşılmaktadır (Şek. 5, Res.5).

4. İç Tasvir

Medresenin içi de büyük ölçüde tahrip olmuştur. Yapıya girişi sağlayan doğudaki portalin kaplamaları tamamen dökülmüştür. Giriş eyvanının kuzey duvarı, kaplamalı olarak tonoz başlangıcına kadar ayaktaadır. Güney duvarda, eksenin batısında tahrip olmuş iki dikdörtgen niş ile merdiven kalıntısının dört basamağı, doğuda ise kapı sövelerinin alt kısımları görülür. Tonoz başlangıcı yalnız kuzeyde belirgindir. Eyvanın güneyindeki mekânın doğu duvarı büyük ölçüde, batı duvarı ise tümüyle yıkıktır. Doğu duvar ekseninde, alt kısmından orijinalde dikdörtgen biçiminde olduğu anlaşılan, moloz taşlarla doldurulmuş bir pencere açıklığı; batıda, eksenin kuzeyinde 1.02 m. genişliğindeki kapı eşiği belli olmaktadır. Kuzey ve güney duvarlar yaklaşık 1.00 m. yüksekliğe kadar kaplamalarıyla ayaktaadır. Üst yapısı tümüyle yıkıktır; ancak orijinalde, batı kanattaki mekânlar gibi kuzey-güney yönünde beşik tonozla örtülü olduğu düşünülebilir (Res: 11).

Kuzey kanatta doğudaki mekâna, güney duvarında eksenin batısındaki bir kapıyla girilir. Kapı büyük ölçüde tahrip olduğundan orijinal biçimi tesbit edilememektedir. Ancak, mimârî özellikleri açısından büyük ölçüde batıdaki mekâna benzerlik gösterdiğinden, aynı tipte dikdörtgen biçiminde bir kapısı olduğu düşünülebilir. Batı ve kuzey duvarları sağır olan mekânın doğu duvarı

ekseninde, dışa açılan dikdörtgen bir pencere görülür. Kuzey ve güneyde tonoz başlangıcı belli olmaktadır (Res.13-14). Eksendeki kareye yakın dikdörtgen planlı eyvanın duvarları 1.67 m. yüksekliğe kadar kaplamalı olarak ayakta-
dır. Güneyi doğrudan avluya açılır. Üst yapısı yıkık olduğundan, kemer veya benzeri bir ögenin kalıntısı belli olmamaktadır. Doğu ve batı duvarları sağır olan eyvanın kuzey duvarında eksende, bugünkü zemin seviyesinden başlayan 0.26 m. genişliğinde, 0.15 m. derinliğinde ve 0.40 m. yüksekliğinde dikdörtgen bir açıklık yer alır. Bu açıklığın içinde bir күnkün olduğu anlaşılmaktadır. Söz konusu açıklık, bir araştırmamız tarafından avluda bulunduğu belirtilen havuzla ilişkili olabilir (18). Bu görüşün doğruluğu, ancak avluda yapılacak bir kazı çalışmasıyla açıklık kazanabilir. Güneydeki yoğun bezemeli ana eyvanla karşılaştırıldığında son derece sade bir görünüme sahip olan bu eyvan, belki de sel-sebilleri bir eyvan olarak düzenlenmiş olabilir (Res.13). Batıdaki mekân, boyut ve biçim açısından doğudaki mekâna benzer. Diğer duvarları sağır olan mekâna, güneydeki dikdörtgen biçiminde kapıyla girilir. Büyük ölçüde ayakta olan tonozunda çatlaklar vardır (Res. 12).

Batı kanatta, eksenin kuzeyindeki mekâna basık kemerli bir kapıyla girilir (Res.16). Kuzey-güney yönünde dikdörtgen planlı ve beşik tonozla örtülü mekânın batı duvarındaki pencere dikdörtgen biçimindedir ve doldurulmuştur. Güneydeki mekânın girişi doldurulmuş olduğundan içine girilememiştir. İki mekân doğu kanattan farklı olarak doğrudan avluya değil, önlerindeki eyvanlara açılırlar. Kuzey-güney doğrultusunda dikdörtgen planlı eyvanların tonoz başlangıçları kuzey ve güneyde görülür. Doğrudan avluya açılan eyvanların 2.45 m. kalınlığındaki ortak duvarlarına yerleştirilmiş merdivenin kalıntısı güçlüklerle belli olmaktadır (Şek. 3, Res.15-17).

Güney kanatta, batıda yer alan mekâna dikdörtgen biçiminde bir kapıyla

girilir. 4.50x4.90 m. ölçülerindeki kareye yakın dikdörtgen planlı mekânın duvarları kaplamasız olarak ayakta-
dır. Doğu duvardaki, büyük ölçüde tahrip olmuş pencerenin orijinal özellikleri tesbit edilememekle birlikte, boyutu dikkate alındığında doğu mekândaki pencere gibi dikdörtgen biçiminde olduğu anlaşılmaktadır (Res.19). Güney duvardaki pencerenin üst kısmı tümüyle tahrip olmuş ve büyük ölçüde moloz taşlarla doldurulmuştur (Res. 20). Mekânın örtü sistemi tamamiyle yıkıktır. Ancak, 1984 yılındaki incelememiz sırasında kuzeydoğu köşede tesbit edilen kemer başlangıcı, orijinalde kubbeyle örtülü olabileceğini düşündürmektedir (Res.21). Nitekim, yapının eski fotoğraflarında pandantif kalıntısı görülmektedir (Res.22). Ayrıca, yapının temizlenmeden önceki durumunu tanıtan araştırmacılar, bu mekânın orijinalde kubbeyle örtülü olduğunun anlaşıldığını belirtmişlerdir (19). Buna karşılık, yapının temizlik çalışmaları sonrasında Vakıflar Genel Müdürlüğü elemanlarınca çıkartılmış planında, mekân kuzey-güney yönünde beşik tonozla örtülü olarak gösterilmiştir.

Ana eyvan, medresenin en iyi korunmuş bölümlerinden biridir. Güney duvardaki kemer kalıntısı ile doğu ve batıdaki tonoz başlangıçları, eyvanın orijinalde kuzey-güney doğrultusunda beşik tonozla örtülü olduğunu göstermektedir (Şek.4). Güney duvarında üçlü bir düzenleme görülür. Eksende sivri kemerli yarım yuvarlak mihrap nişi, eksene simetrik, sivri kemerli nişler içine açılmış birer dikdörtgen pencere yer alır(Res.23-24). Mihrap nişi dıştan geometrik geçmeli bir bordür, düz bir silme ve üç sıra mukarnaslı bir şeritle kuşatılmıştır(Res.25). Kemer başlangıcı üstünde iki ayet şeridi, üstte ortada enine dikdörtgen bir pano ve iki yanında silmeli iki sivri kemer bulunur (Şek. 8, Res. 23). Doğu ve batı duvarlarda yer alan sivri kemerli nişler içine

(18) B.Konyar, a.g.e., s. 365.

(19) Kşl.M.Sözen, a.g.e., s. 154; R.H.Ünal, a.g.e., s. 65; A. Altun, a.g.e., s.257.

açılmış dikdörtgen pencereler üç yandan ikişer bordürle sınırlandırılmıştır. Dıştaki dar bordürlerin üst kısımları büyük ölçüde tahrip olmuştur. İç kısmının üstü tümüyle yıkılmış olan batı pencere, bugün sivri kemerli bir açıklık görünümündedir (Res.26). Doğu pencerenin üstünde bir âyet kitabesi, düz bir silmeden sonra iki sıra mukarnas ve bitkisel bezeme görülür (Res.27-28). Pencerelerin üstünde, doğu ve batı duvarları tümüyle, güney duvarı da ortadaki mihrap dışında dolaşan bir âyet şeridi yer alır (Res.27).

Ana eyvanın doğusundaki mekân, medresenin en çok tahrip olmuş hacimlerindenidir. Doğu ve kuzey duvarları kısmen, batı duvarı ise 2. 50-3.00 m. yüksekliğe kadar ayakta. Batı duvardaki pencere dikdörtgen biçimindedir, üstünde silmeli aynalı kemerli ve ortasında rozet bulunan bir alınlık görülür (Res.29-30). Güney duvarın orta kısmı büyük ölçüde yıkıktır, yalnız batıda söve kalıntısı dikkati çeker. Eski bir fotoğrafından, sövelerinde bitkisel bezemeli birer bordür ve iki yanında silmeli kemerler olduğu anlaşılan moloz taşlarla doldurulmuş bir pencere görülmektedir (Res.31). Mekânın örtü sistemi tamamiyle yıkılmıştır. Ancak, boyut ve biçim açısından batıdaki mekâna benzer özellikler yansıtması dolayısıyla, orijinalde aynı tipte pandantifli bir kubbe ile örtülü olduğu düşünülebilir. Nitekim, yapının temizlenmeden önceki durumunu tanıtan araştırmacılar, batı mekân gibi orijinalde kubbeye örtülü olması gerektiğini belirtirler. Buna karşılık, yapının temizlik çalışmaları sonrasında Vakıflar Genel Müdürlüğü elemanlarınca çıkartılmış planında, batıdaki mekân gibi kuzey-güney yönünde beşik tonozla örtülü olarak gösterilmiştir.

Medresenin açık avlusu revaksızdır, zemini toprak ve molozla dolmuştur (Res. 15). Kareye yakın dikdörtgen planlı avlunun kubbeye örtülü olduğunu gösterecek herhangi bir kalıntı mevcut değildir. Ayrıca, batı kanatındaki eyvanlı düzenlemenin simetriğinin doğuda görülmemesi ve her iki yandaki

merdiven kalıntıları, avlunun kubbeye örtülü olmadığına kanıtı olarak değerlendirilebilir. Avlunun dört yanında kemer kalıntısı veya buna işaret edecek herhangi bir ögenin bulunmaması, kanımızca avlunun kubbeye örtülü olması ihtimalini ortadan kaldırmaktadır. Ayrıca, eyvanların tonoz kalıntıları da bu ihtimali güçleştirmektedir. Ancak, temizlik çalışmaları öncesinde medresede inceleme yapmış araştırmacılarımızdan R.H.Ünal, güneydeki tonoz örtülü ana eyvan ile iki yanındaki kubbeli mekânları dikkate alarak, bu şemanın daha çok kapalı avlulu medreselerle benzerlik gösterdiğine işaret etmektedir (20). Ayrıca B.Konyar'ın, "Medresenin en mühim kısmı dört kemer üzerine oturtulmuş olan ve şimdi kubbesi yıkılan parçasıdır" doğrultusundaki ifadesinin de, bu görüşün benimsenmesinde etkili olduğu kanaatindeyiz. Ancak, araştırmacının bu ifadeyle bağlantılı olarak verdiği fotoğrafın avlunun değil, ana eyvanın batısındaki mekânın kubbesi olduğunu düşünüyoruz (21).

Toprak ve moloz dolu olduğu için zemin seviyesi belli olmayan avluda havuza rastlanmamıştır. Ancak B. Konyar, havuzun varlığından söz etmektedir (22). Çevre halkı da avlunun ortasında bir havuz bulunduğunu ve medresenin doğusundaki su kaynağından havuza su getirildiğini belirtmişlerdir. Avluda yapılacak küçük bir kazı çalışması bu konuya açıklık getirebilir. B.Konyar'ın gözleminden hareketle, bir eyvandan bu havuza suyun getirilmesi akla yakındır. Bu takdirde, daha önce kuzey eyvanla ilgili olarak öne sürdüğümüz görüşün doğruluğu tartışılabilir. Kuzey duvarında künk bulunan ve gerek düzenleme, gerekse süsleme açısından simetriği güney eyvandan çok farklı ve sade bir görünüme sahip olan kuzey eyvanın, selsebilli bir eyvan olarak yapılmış olması mümkündür.

(20) R.H.Ünal, a.g.e, s. 65.

(21) B.Konyar, a.g.e., s. 365, Res.244.

(22) Ay. es., s.365.

Medrese avlusunun doğu ve batısında, simetrik olarak ekseninde yer alan merdivenler, yapının bazı bölümlerinin iki katlı olduğunu düşündürmektedir. Ancak, yapının bugünkü harap durumunda, hangi bölümlerin çift katlı olduğunu belirlemek oldukça güçtür. Medresenin kuzey ve güneyinde görülen simetrik özelliklerin ve büyük boyutlu mekânların doğu ve batıda görülmemesi, bu kanatlardaki mekânların orijinalde iki katlı olabileceğini düşündürmektedir. Mekânların küçük boyutları da bu ihtimali güçlendirmektedir.

5. Malzeme ve Teknik

Yapıda, kesme ve moloz taş olmak üzere iki tür malzeme kullanılmıştır. Örgü malzemesi olarak yapının her bölümünde düzensiz moloz taş kullanımı görülür. Alt ve üst yapıda düzenli kesme taşlar, kaplama malzemesi olarak düz istif tekniğinde uygulanmıştır. Kesme taşlar arasında 1-2 cm., moloz taşlar arasında 3-10cm. kalınlığında beyaz kireç harç kullanılmıştır. Ayrıca, farklı boyutlardaki düzensiz moloz taşlar arasına yer yer küçük taş parçaları yerleştirilmiştir (Res.5, 12-14, 23). Pencereleeri doldurmak amacıyla kullanılmış moloz taşlar, örgü malzemesine oranla daha düzenli bir teknik gösterir (Res.20).

6. Süsleme

Medresenin içinde ve dışında yazı, geometrik ve bitkisel bezeme olmak üzere üç tür taş süsleme görülür. Süsleme programı genelde yapının güney cephesinde ve ana eyvanın duvarlarında karşımıza çıkar. Güney cephede, pencereleri kuşatan bordürler dışında bitkisel bezemenin; içte ise yazı ve geometrik süslemenin egemen olduğu görülür (Şek.6-8). Ayrıca, güneydoğu mekânda geometrik bezeme örneği pencere üstünde yer alır. Mekânın eski fotoğraflarından birinde, geometrik ve bitkisel bezemeli parçalar dikkati çeker (Res.31). Medresenin avlusunda bulunan ve portale ait olduğunu sandığımız bir bordür parçasında da geometrik süsleme görülür (Res. 45). Ayrıca, avluda ve ana eyvanın içinde bulunan iki

parça düğümlü yazı örneği içerir (Res. 46).

Medresedeki süsleme programını güney cephe, ana eyvan ve güney doğu mekân olmak üzere üç ana grupta inceleyebiliriz. Ayrıca, portal parçası ve avlu ile ana eyvanda bulunan parçalardaki bezemeler de ele alınacaktır.

Güney cephede yoğunluğuna göre bitkisel, geometrik ve yazı olmak üzere üç tür süsleme ile karşılaşmaktayız. Bugünkü zemin seviyesinden yaklaşık 1.60 m. üstte, zencirek motifli bir silmeyle sınırlandırılmış bitkisel bezemeli kademeli bir bordür dolaşır. Ancak, batıda çift taraflı olarak görülen kademelenme, eksenin doğusunda yalnızca tek taraflı olarak uygulanmıştır. Doğu ve batı mekânların güney cephelerinde karşımıza çıkan bu değişik düzenleme, belki de mekânların farklı işlevlerini vurgulamak için yapılmış olabilir. Ancak, yapının bugünkü durumunda kesin bir şey söylemek mümkün değildir. Batı köşeden 2.43 m içte başlayan bordürün doğuda 1.65 m., batıda 1.43 m.lik bölümü tamamen tahrip olmuştur. Aynı bordür, cephenin belirli bölümlerinde dikey olarak da devam ederek hem eksene simetrik ana eyvan ve yan mekân pencerelerini dıştan sınırlar, hem de arada içleri bezemesiz iki dikdörtgen pano oluşturur (Şek 6-7.; Res.5, 7).

Güney cephedeki bitkisel bezemeli bordürü kuşatan zencirek motifli silme yaklaşık 0,20 m. kalınlığındadır. 0,45 m. kalınlığındaki bitkisel bezemeli bordürde rûmf-palmet dizisi görülür. İki yandaki rûmtler ortadaki palmet motifine çerçeve oluşturur; palmet sapları rûmtleri, rûmf sapları ise palmetin tepce yaprağını biçimlendirir (Şek.6, 7-10; Res. 7, 33-34).

Eksene simetrik ana eyvan pencereleri üç yandan geometrik bezemeli bir bordürle kuşatılır. İki yanda 0.40 m. kalınlığındaki bordür üstte 0.51 m.ye çıkar. Geometrik geçmenin ana motifini yan yana ve üst üste sıralanmış sekizgenler biçimlendirir. Sekizgenlerin ikişer cephesini kesen sekizgen kesitleri birbirleriyle de kesişerek zencirek benzeri basık altıgenler oluşur. Böylelikle,

sekizgenlerin ve kesitlerinin orta kısımlarında sekiz kollu yıldız motifleri ortaya çıkar. Yıldızların ortasında, bir kısmı tahrip olmuş rozetler yer alır (Şek: 6-7, Res.35).

Eksenin doğusundaki ana eyvan penceresinin lentosunda, zemini kıvrık dallı ve rûmî dolgulu, nesih yazılı bir âyet frizi görülür (Res. 8-9). Batıdaki ana eyvan penceresinin büyük ölçüde tahrip olmuş lentosunda da, orijinalde aynı tipte bir âyet frizinin bulunduğu kalıntılardan anlaşılmaktadır (Res.10).

Güney cephenin doğusundaki, büyük bölümü tahrip olmuş pencerenin batısında, bitkisel bezemeli bordürün iç kısmında geometrik geçme motifli bir friz yer alır. Altıgenlerle, farklı yönlerdeki kırık çizgilerin kesişmesinden oluşan geçmeli düzenlemede, aralarda beşgenler ve baklava motifleri ortaya çıkar (Şek.9, Res.36).

Ana eyvanda, yoğunluğuna göre geometrik, yazı ve bitkisel bezeme olmak üzere üç tür süsleme ile karşılaşmaktayız (Şek.8). Güney duvardaki nişlerin kemer silmeleri balık sırtı motifleriyle, mihrap nişinin kemer silmesi ise burmalı olarak biçimlendirilmiştir (Res:23-25). Mihrap nişi dıştan, geometrik geçme motifli bir bordürle üç yandan sınırlanır. İki yanda 0.40 m., üstte 0.76 m. kalınlığındaki bordür, kırık çizgilerin iç içe geçmesinden oluşan bir bezemeye süslüdür. Birbiriyle kesişen bitişik altıgen kesitleri süslemenin ana motifidir. Bu motiflerin farklı doğrultularda kesişmesiyle, birbirini doksan derecelik açıyla kesen zencirek benzeri basık altıgenler ve aralarda kare, beşgen ve baklava motifleri ortaya çıkar (Şek. 11, Res.38).

Ana eyvanın güney duvarında, üstteki iki sıra mukarnaslı bordürle sınırlandırılmış düzenlemede, altta zemini kıvrık dallı ve rûmî dolgulu, nesih yazılı iki âyet frizi ve üstlerinde geometrik geçme motifli bir pano yer alır (Şek.8, Res. 39). Pano yüzeyindeki bezeme, altıgenlerin ve kırık çizgilerin iç içe geçmesinden oluşur; aralarda beşgen ve baklava motifleri ortaya çıkar (Şek. 9. Res.39-40). Panonun bezemesi, güney

cephenin doğusundaki pencerenin geometrik geçmeli frizini hatırlatır.

Güney duvarın üst kısmındaki mukarnas bordürlü düzenlemenin iki yanında, zencirek silmeli birer sivri kemer yer alır. Silmeler üstte düğüm, altta palmet motifli oluşturur (Şek.12, Res.41-42). Kemer yüzeyleri, güney cephedeki ana eyvan pencerelerinin geometrik geçme motifli bezemelerini tekrarlar.

Ana eyvanın doğu ve batı duvarlarındaki pencereler dıştan iki bordürle kuşatılmıştır. Üst kısmı tahrip olmuş dış bordürde, silmelerin farklı yönlerde iç içe geçmesiyle hasır örgü motifli oluşturulmuştur (Res.26). Daha geniş olan iç bordür, güney cephedeki ana eyvan pencerelerini kuşatan bordürde ve ana eyvanın güney duvarındaki silmeli kemer yüzeylerinde görülen geometrik geçme motifli bezelidir (Res. 43). Kemer köşeliklerini kısmen kaplayan silmeli üçgen yüzey, rûmtlerin oluşturduğu zencirek benzeri düğüm motifli süslüdür. Kemer silmeleri, güney duvardaki niş kemerlerinde olduğu gibi balık sırtı motiflidir (Res.26). Ana eyvanın doğu duvarındaki pencere lentosunda nesih yazılı bir âyet, üstte kavsara kısmında iki sıra mukarnas dolgudan sonra kıvrık dal, rûmî ve palmetlerden oluşan bir düzenleme görülür (Res. 27-28).

Ana eyvanda, mihrap bölümü dışında pencerelerin üstünde, duvarları boydan boya dolaşan zemini kıvrık dallı ve rûmî dolgulu, nesih yazılı bir âyet frizi yer alır. Üstten zencirek motifli dar bir şeritle sınırlandırılmıştır (Şek. 13, Res.24-44).

Ana eyvanın doğusundaki mekânın batı duvarındaki pencerenin üstündeki silmeli aynalı kemerli alınlığın ortasında, geometrik geçme motifli bir rozet yer alır. Rozetin yüzeyinde, ortadaki sekizgenin her cephesini eksende kesen zencirek benzeri basık altıgenler, ortada sekiz kollu bir yıldız motifli oluşturur (Res.30). Bu düzenlemenin benzerlerini farklı bir uygulamayla güney cephedeki ana eyvan pencerelerini kuşatan bordürlerde, ana eyvanın

güney duvarındaki silmeli kemerlerin yüzeylerinde ve ana eyvanın yan duvarlarındaki pencereleri sınırlayan bordürlerde görürüz .

Doğu mekânın güney duvarının orta kısmı bugün yıkıktır. Ancak eski fotoğraflarında, moloz taşlarla doldurulmuş olduğu anlaşılan pencerenin üst kısmı tahrip olmuş sövelerinde bitkisel bezeme, iki yanında zencirek motifli silmeli kemer parçaları görülür. Pencere sövelerinin alt kısımları, büyük ölçüde tahrip olmuş rûm-palmet dizisiyle bezelidir. İki yandaki, üst kısımları kırık olan kemer parçalarının alt kısımlarında silmelerle birer palmet motifi oluşturulmuştur (Res.31-32). Yüzeyi bezemesiz bırakılmış kemer parçalarının benzeri, ana eyvanın güney duvarındaki silmeli kemerlerdir. Ancak bu kemerlerin yüzeyleri, daha önce de belirtildiği gibi geometrik geçme motifleriyle süslüdür.

Yapının avlusunda bulunan ve portal nişini kuşatan bordürlerden birine ait olduğunu sandığımız parçada, geometrik geçme motifli bir bezeme görülür. Ortadaki sekizgenin ikişer cephesini kesen sekizgen kesitleri birbirleriyle de kesişerek zencirek benzeri basık altıgenler oluşur ve ortalarında sekiz kollu yıldız motifleri ortaya çıkar (Res. 45). Bu bezemenin benzeri, güney cephedeki ana eyvan pencerelerini kuşatan bordürlerde, ana eyvanın güney duvarındaki silmeli kemerlerin yüzeylerinde ve ana eyvanın yan duvarlarındaki pencereleri sınırlayan bordürlerde görülür. Yapının içinde ve dışında, çeşitli kısımlarda görülen bu bezeme, medresenin en karakteristik süslemesi olarak dikkati çekmektedir.

Medresenin avlusunda ve ana eyvanda, yüzeyleri düğümlü nesih yazılı, sekiz kollu yıldız biçiminde iki parça bulunmuştur. Bunların, K.Baykal'ın sözünü ettiği ve M.Sözen ile R.H.Ünal'ın yayınladıkları fotoğraflarda ana eyvanın güney duvarında üstteki mukarnas bordürlü dikdörtgen panonun üstünde iki yanda görülen rozetler olduğu sınımlanmaktadır (Res. 46) (23).

7. Tarihlendirme

Medresenin inşa kitabesi ve vakfiyesi elimize geçmemiştir. Bânisi ve inşa tarihi kesin olarak bilinmeyen yapı, araştırmacılarca farklı dönemlere tarihlenmektedir.

B.Konyar, "Hatuniye Medresesi" olarak isimlendirdiği yapıyı, kaynak göstermeksizin Sancar Şah'ın annesine mâl etmekte ve "Selçuklu tarzının kıymetli numunelerinden" olduğunu ileri sürmektedir. Araştırmacı, 1292 tarihli bir kayıta "Hani kasabasının Hatuniye Medresesi ile merbutatından olup Mardin sancağına tâbi Hasankeyf'te bulunan Zeynebiye zaviyesi"nden söz edildiğini belirtmektedir (24). Buna karşılık K.Baykal, "Zeynebiye Medresesi" olarak isimlendirdiği yapıyı, "Selçuk-Artuk" devri sanatının ilk enmüzeci" olarak nitelendirmektedir (25). "Zeynebiye (Hatuniye) Medresesi"ni mîmârî özellikleri açısından kapalı avlulu medreseler içinde değerlendiren R.H.Ünal, "kitâbeler"in ve bitkisel süslemenin özelliklerini dikkate alarak yapıyı 12. yüzyıl sonu 13.yüzyıl başlarına tarihlemektedir (26). G.Schneider, R.H.Ünal'ı izleyerek "Hatuniye Medresesi" ni 12.yüzyıl sonu 13.yüzyıl başlarına yerleştirmektedir (27). A.Altun, "Hatuniye Medresesi"nin, "Artuklu Mîmârî Üslubu" egemenliğindeki bölgede daha geç dönemde, 13.yüzyıl sonlarında yapılmış olabileceğini düşünmenin mümkün olduğunu ve bu nedenle Artuklu dönemine yerleştirilmesi kuşkuğu bir yapı olarak görülmesi gerektiğini belirtmektedir (28). B.Konyar'ın tarihlemesinin kesinlik taşımadığını vurgulayan M.Sözen, geçiş ögesi olarak kullanılan pandantif-

(23) K. Baykal, a.g.e., s. 15 de, mihrabın üstündeki dikdörtgen süslemenin iki yanında bulunduğunu belirttiği sekiz kollu ikişer yıldızın içinde isim ve tarih yazılı olduğunu, ancak okunamadığını belirtir. Ayrıca bkz. M.Sözen, a.g.e., Res. 34 e; R.H. Ünal, a.g.e., Res. 34.

(24) B. Konyar, a.g.e., s. 365.

(25) K.Baykal, a.g.m., s. 15.

(26) R.H.Ünal, a.g.e., s. 66.

(27) G. Schneider, a.g.e., s.191.

(28) A.Altun, a.g.e., s. 257.

lerle, istifçi süsleme anlayışına ve motiflerin biçimine dayanarak "Hatuniye Medresesi" ni 13. yüzyıl sonları 14. yüzyıl başlarına yerleştirmektedir (29). Mtmart açıdan bir tarihlere gitmeyen A. Gabriel, yapının süslemelerinin 14.15.yüzyıl karakterine uygun olduğunu ileri sürmektedir (30). Sözü edilen yayınların yanı sıra, yapının Ankara Vakıflar Genel Müdürlüğü'ndeki 1974 tarihli Anıt Fişinde bantı ve vakıf Zeynep Hatun" olarak gösterilen "Hatuniye Medresesi" 13. yüzyıl sonlarına tarihlenmekte ve 629 H/1292 M.tarihli bir kayıta medresenin adının geçtiği belirtilmektedir (31).

Araştırmacılarca 12.yüzyıl ortalarından 15. yüzyıla kadar oldukça geniş bir zaman kesiti içine yerleştirilen medresenin inşa tarihi ve bant adı veren bir kitabesinin, vakıf kaydının bulunmaması haklı olarak çeşitli tartışmalara yol açmıştır. Yapının yöre halkı arasında iki farklı adla, Hatuniye ve Zeynep Hatun medresesi olarak tanındığı bilinmektedir. Nitekim, Hatuniye Medresesi adından hareket eden B.Konyar yapının, Kızıltepe yakınındaki "Hatuniye Kalesi"nin bantı Sancar Şah'ın annesi tarafından yaptırıldığını ileri sürmüştür (32). Ancak, iki yapı arasında kurulacak benzerlikler çok sınırlı olduğundan ve elimizde bu görüşü kanıtlayacak bir veri bulunmadığından, söz konusu tarihlendirmenin kesinliği oldukça tartışmalıdır. Vakıflar Genel Müdürlüğü'ndeki anıt fişinde bant ve vakıf adı olarak belirtilen Zeynep Hatun'un, araştırmacıların, özellikle de R.H.Ünal'ın yaptığı değerlendirmeler dikkate alındığında daha sağlıklı bir yakıştırma olduğu görülmektedir (33). Ayrıca, B. Konyar tarafından ve Vakıflar Genel Müdürlüğü'ndeki anıt fişinde belirtilen 1292 tarihli kayıta, Hani kasabasının Hatuniye Medresesi'ne bağlı Hasankeyf' deki Zeynebiye Zaviyesi'nden söz edilmesi ve K.Baykal'ın, kaynak göstermeksizin yapıyı Zeynebiye Medresesi olarak isimlendirmesi de bu görüşü doğrular niteliktedir (34).

Tarih kaynakları ve yayınları, Ha-

ni'deki medrese hakkında hiç bir bilgi vermezler. Yalnızca bir yayında, vakıflarından söz edilmeksizin Zeynep Hatun'un adı geçmektedir. Bu yayından Zeynep Hatun'un, Artuklu emiri Necmeddin Alpt'nin karısı olduğunu ve 1171 yılı Temmuz'unda Mardin'de vefat ederek oraya gömüldüğünü öğreniyoruz (35). 1292 tarihli kayıta Vakıflar Genel Müdürlüğü'ndeki anıt fişi ve yukarıda belirtilen yayındaki bilgiler bir bütün olarak ele alındığında, medresenin ölümünden önce Zeynep Hatun tarafından veya belki de ölümünden kısa bir süre sonra, 1176 yılında ölen eşi Necmeddin Alpt tarafından yaptırılmış olabileceği düşünülebilir. Nitekim R.H. Ünal da, mtmart ve süsleme özelliklerini değerlendirerek yapıyı 12.yüzyıl sonu 13. yüzyıl başlarına yerleştirmektedir (36). Bu yaklaşım, yapının tarafımızdan bir varsayım olarak öne sürülen inşa tarihinin, mtmart ve süsleme özellikleriyle de belirli bir boyutta desteklendiğini göstermektedir. Ancak, medresenin inşa tarihi ve bantı hakkında daha kesin bir yargıya varabilmek için, dönemin tarih kaynaklarının ve vakıf kayıtlarının Hani'deki medrese açısından titizlikle incelenmesi gerekmektedir.

8. Değerlendirme

Hani'deki yapı, revaksız açık avlulu ve üç eyvanlı bir medresedir. Kareye yakın dikdörtgen planlı avlusunda havuz bulunduğu araştırmacılarca belirtilmiştir. Kuzeydeki, selsebilli olarak düzenlendiği sanılan eyvandan havuza suyun aktarıldığı düşünülen medresede,

(29) M.Sözen, a.g.e. , s. 153, 155.

(30) A.Gabriel, a.g.e., s. 205.

(31) Vakıflar Genel Müdürlüğü Yapı ve Abide İşleri Dairesi Arşivi, Hani-Hatuniye Medresesi Anıt Fişi 1974 yılında, yapının temizlenerek ortaya çıkarılmasından üç yıl önce Zafer Bayburtluoğlu tarafından hazırlanmıştır.

(32) B.Konyar, a.g.e., s. 365.

(33) R.H. Ünal, a.g.e.,s. 65-66.

(34) K.Baykal, a.g.m., s. 15.

(35) O. Turan, Doğu Anadolu Türk Devletleri Tarihi, İstanbul 1973, s.165.

(36) R.H.Ünal, a.g.e, s. 66.

doğu ve batı kanatların önünde yer alan merdiven kalıntılarının, hiç değilse bu kanatlardaki mekânların iki katlı olduğuna işaret ettiği kanısındayız. Kuzey eyvanla yaklaşık eş boyutlarda ve beşik tonozla örtülü olduğu anlaşılan ana eyvanın iki yanındaki kareye yakın dikdörtgen planlı mekânların, araştırmacıların görüşlerine katılarak pandantiflerle geçilen birer kubbeyle örtülü olduklarını düşünüyoruz. Doğuda eksenin kuzeyindeki giriş eyvanı ve batı kanattaki mekânların önlerinde yer alan eyvanlar da dahil olmak üzere, yapının diğer mekânlarının beşik tonozla örtülü oldukları kalıntılardan anlaşılmaktadır. Artuklu yapısı olduğunu sandığımız Hani'deki medresenin, sözü edilen mimari özellikleri açısından Anadolu'daki Selçuklu ve Beylikler dönemi açık avlulu medreseleriyle karşılaştırmalı değerlendirmesi yapılabilmektedir.

Anadolu'daki Selçuklu ve Beylikler dönemi medreselerinde avlu, yapının en önemli ögesidir. A.Kuran'ın da belirttiği gibi avlu, medresenin çeşitli birimlerini bir araya toplayan bir odak noktasıdır (37). Söz konusu dönemde yapıldığını saptayabildiğimiz altmışsekiz açık avlulu medreseden, Hani'deki örneğimiz dışında yalnızca onunun avlusu kareye yakın dikdörtgen planlıdır. Bu örneklerden Diyarbakır'daki 1193 tarihli Mesudiye ve 1198 tarihli Zinciriye Medreseleri Artuklu yapısıdır. Üç yapı Selçuklu, diğer beş yapı ise Beylikler dönemine aittir (38).

Avlusu revaksız olan medreseler sayıca daha da sınırlıdır. Hani'deki yapı dışında altı medresenin daha revaksız avlusu olduğu sanılmaktadır. Bu örneklerden ikisi Artuklu, diğerleri Beylikler dönemi yapısıdır (39). Ancak, Artuklu yapısı olan 1211 tarihli Harzem Taceddin Mesud Medresesi'ni bazı araştırmacılar avlusu revaklı örnekler arasında değerlendirirler (40). Gerçekten de, yapının avlusunun doğusunda, orijinalde revaklı olduğunu düşündürecek kemer kalıntıları mevcuttur. Diğer Artuklu örneği, bugün kısmen ayakta olan ve 13. yüzyılın ilk çeyreğine tarihlendi-

rilen Mardin'deki Marufiye Medresesi'dir. Söz konusu yapıların avlularında revak kullanımının ortadan kalkması, revaklı olup olmadıkları tartışmalı Harzem Taceddin Mesud ve 14. yüzyılın ikinci çeyreğine tarihlenen Peçin-Kepez Yelli medreseler dışında, avlu boyutlarının küçülmesiyle açıklanabilir kanısındayız.

Hani'deki medrese dışında, Anadolu'daki açık avlulu Selçuklu ve Beylikler dönemi medreselerinden dokuzunda havuz bulunur (41). A.Kuran, üs-

(37) A.Kuran, Anadolu Medreseleri, I, Ankara 1969, s. 132.

(38) Diyarbakır Mesudiye (A. Altun, a.g.e., s. 130-142, plan 14), Zinciriye (A. Altun, a.g.e., s. 122-129) 13. yüzyılın ilk çeyreğine yerleştirilen Alaca Karahisar (A.Kuran, a.g.e., s.63-65, Şek.31), 1271 tarihli Sivas Buruciye (A.Kuran, a.g.e., s. 90-92, Şek.49), 13. yüzyılın ikinci yarısına yerleştirilen Afyon Hisarardı (M.Sözen, a.g.e., I, İstanbul 1970, s. 127-130, Şek.22), 1319-20 tarihli Korkuteli Emir Sinaneddin (M.Sözen, a.g.e., I, s. 173-178, Şek.31), 14.yüzyılın ikinci çeyreğine yerleştirilen Peçin-Kepez Yelli (M. Sözen, a.g.e., I, s. 75-79, Şek.12), 1373 tarihli Obaköy (M. Sözen, a.g.e., I, s.135-139, Şek. 24), 1378 tarihli Manisa İshak Bey (M.Sözen, a.g.e., I, s.183-187, Şek. 33) ve 1381-82 tarihli Karaman Hatuniye (M.Sözen, a.g.e., I, s.140-144, Şek.25) Medreseleridir.

(39) Harzem Taceddin Mesud (A.Kuran, a.g.e., s. 30-33, şek. 13-14), Mardin Marufiye (A.Altun, a.g.e., I, s. 143-151, plan 15), Peçin-Kepez Yelli (M.Sözen, a.g.e., I, s. 75-79, Şek.12; A.Arel, "Menteşe Beyliği Devrinde Peçin Şehri", Anadolu Sanatı Araştırmaları, 1 (1968), s. 69-98, bil.s. 93-94, şek. 13), Obaköy, 1375 tarihli Peçin Ahmed Gazi (M.Sözen, a.g.e., I, s. 179-182, şek. 32) ve Manisa İshak Bey Medreseleridir.

(40) Kşl.A. Gabriel, a.g.e., s. 53-54, bil.s.53, Şek. 43; A.Altun, a.g.e., s. 161-166, bil.s. 161.

(41) 1205 tarihli Kayseri Çifte (A.Kuran, a.g.e., s. 65-67, Şek.32), 1242-43 tarihli Konya Sırçalı (M.Sözen, a.g.e., I, s. 160-165, bil. s. 163, Şek.37), 1262-63 tarihli Sinop Alâiye (F. Aydın, "Sinop Alâiye (Süleyman Pervane) Medresesi", Vakıflar Dergisi, 10 (1973), s. 251-272, bil. s. 261, Şek.2, 9-10, Res.7), 1271 tarihli Sivas Gök (A.Kuran, a.g.e., s.92-96, Şek.51; M. Sözen, a.g.e., I, s. 40-48, bil. s. 46, Şek.8), 1301-2 tarihli Eğridir Dündar Bey (M.Sözen, a.g.e., I, s. 166-172, bil. s. 170, Şek.30), Karaman Hatuniye (M.Sözen, a.g.e., I, s.142, Şek.25), 1385 tarihli Mardin Zinciriye (M. Sözen, a.g.e., I, s. 188-193, bil. s. 190, Şek. 34),

tü açık veya kapalı olsun, Anadolu medreselerinin avluları ortasında bir havuz yapılmasının âdet olduğunu, ancak bunların bir çoğunun zamanla ortadan kalktığını belirtir (42). Örneklerden tek Artuklu yapısı olan Mardin'deki 1385 tarihli Zinciriye (Sultan İsa), Akkoyunlu eseri olan ve 15. yüzyılın ikinci yarısına yerleştirilen Kasımiye (Sultan Kasım) medreselerinde selsebilli bir eyvandan havuza su aktarılır. Buna karşılık, avlusunda havuz bulunup bulunmadığını kesin olarak belirlenemeyen ve Artuklu yapısı olan Mardin'deki Marufiye, 13. yüzyılın ilk yarısına yerleştirilen Şehidiye medreselerinin kuzey eyvanları selsebillidir (43). Bu yapılardaki selsebilli eyvanın özellikleri ve Artuklu medreselerinde selsebilli eyvan kullanımının oldukça yaygın olması da, Hani'deki medresenin kuzey eyvanının selsebilli olduğu yolundaki düşüncemizi desteklemektedir. Anadolu'daki Selçuklu ve Beylikler dönemi açık avlulu medreselerinde genellikle iki veya dört eyvan şeması uygulanmıştır (44). İki Artuklu, iki Selçuklu ve iki Beylikler dönemi medresesi de, Hani'deki medresede olduğu gibi üç eyvanlıdır (45). Ancak, Artuklu yapısı olan Mardin'deki Şehidiye ve Harzem'deki Taceddin Mesud medreseleri, örneklerimizden farklı olarak cami ile medresenin kaynaştırıldığı yapılardır.

Selçuklu ve Beylikler dönemi medreselerinde öğrenci hücreleri genellikle avlunun iki yanına yerleştirilmiştir, kışlık dersane/dershaneler ana eyvanın bir veya iki yanındadır (46). Türbe, cami ile birlikte inşa edilmiş Artuklu yapılarından Harzem Taceddin Mesud ve Mardin Şehidiye Medreselerinde avlunun bir yanında yer alan caminin doğusuna, diğer örneklerde ise genellikle bir eyvana bitişiktir (47). Hani'deki medresede avlunun, giriş eyvanının bulunduğu doğu kanat da dahil olmak üzere, iki yandan küçük boyutlu öğrenci hücreleriyle kuşatıldığı görülür. Buna karşılık kuzey ve güney de, eksenindeki eyvanların iki yanında yer alan mekânların türbe, kütüphane, kışlık dersane vb. işlevler ile kullanılmış oldukları düşünülebilir. Ancak yapının bugünkü

durumunda, eyvanlara simetrik mekânların işlevleri saptanamamaktadır. Yine de, ana eyvanın iki yanındaki mekânlardan birinin farklı bir işleve sahip olduğunu, güney cephe düzenlemesi de düşündürmektedir. Ancak, birçok Selçuklu ve Beylikler dönemi medresesinden farklı olarak bu yapıda ana eyvanın bir yanındaki mekânın kışlık dersane veya kütüphane, diğerinin türbe olduğunu saptayacak verilere sahip değiliz.

Hani'deki Medresede, avlunun kuzey ve güneyinde oldukça simetrik olarak kapalı mekân-eyvan-mekân düzenlemesi görülür. Buna karşılık batıda iki kapalı mekân, doğuda ise giriş eyvanı ve bir kapalı mekân yer alır. Gerek kuzey ve güneydeki simetrik düzenlemenin, gerekse doğu ve batıdaki farklı düzenlemenin benzerini Anadolu'daki Selçuklu ve Beylikler dönemi açık avlulu medreselerinde göremiyoruz. Ancak, genellikle güneyde yer alan beşik tonozla örtülü ana eyvan ile iki yanındaki kubbeye örtülü mekânlar Anadolu'daki sekiz açık avlulu medresede

1409-10 tarihli Niğde Ak (M.Sözen, a.g.e., I, s. 194-201, bil. s. 199, Şek. 35) ve 15.yüzyılın ikinci yarısına yerleştirilen Mardin Kasımiye (M.Sözen, a.g. e., I. s. 202-206, bil. s. 204, Şek.36) medreseleridir. Örneklerden Niğde Ak medresenin avlusunda havuz yerine kuyu bulunur.

(42) A.Kuran, a.g.e., s. 141.

(43) Şehidiye medresesi için bkz.A.Altun a.g.e., s. 152-160, bil.s.152, plan 17.

(44) A.Kuran, a.g.e., bil. s. 133-134.

(45) Harzem Taceddin Mesud, Mardin Şehidiye, 1207-8 tarihli Seyitgazi Ümmühan Hatun (A.Kuran, a.g.e., s. 69-70, Şek.34), 1250 tarihli Akşehir Taş (M.Sözen, a.g. e., I, s. 22-28, bil.s.23, Şek.5), Peçin-Kepez Yelli ve Obaköy medreseleri sayılabilir. A.Kuran, a.g.e., s. 80, Şek.42 de, Akşehir Taş Medrese'yi dört eyvanlı olarak restitüe eder. Ayrıca A. Kuran, a.g.e., s. 133 de, açık avlulu Selçuklu medreselerinden Ümmühan Hatun Medresesi ile Kayseri'deki 13.Yüzyıl başlarına tarihlenen Afgunu ve 1238 tarihli Seraceddin Medresesi'ni üç eyvanlı medreseler arasında değerlendirir.

(46) A.Kuran, a.g.e., s. 134-140.

(47) Ay.es, s.138.

karşımıza çıkar (48). Bu şemayı yansıtan en erken örnek Konya'daki 1242-43 tarihli Sırçalı Medrese'dir. Daha erken örneklerde, ana eyvanın iki yanında yine tonozla örtülü mekânlar görülür. Yalnız 1267-68 tarihli Kayseri Sahibiye Medresesi'nde, kuzeyde yer alan ana eyvanın batısında kubbeyle, doğusunda ise beşik tonozla örtülü birer mekân bulunur (49). Bu açıdan örneğimiz, söz konusu düzenlemeyi yansıtan en erken tarihli ve tek Artuklu medresesi olarak değerlendirilebilir. Ayrıca, güneyde eksende yer alan ve mescit olarak da kullanılmış olduğunu güney duvarı eksenindeki mihrap nişi ve karşılaştırma örnekleri dolayısıyla düşündüğümüz ana eyvanın güney duvarında, eksende mihrap nişi ve iki yanında birer pencereden oluşan üçlü düzenlemenin benzerleri yalnızca üç yapıda karşımıza çıkar. Bunlardan Seyitgazi'deki 1207-8 yıllarına tarihlenen Battalgazi Medresesi'nde, örneğimizden farklı olarak beden duvarından tümüyle dışa taşkın olan ana eyvan mescit değil türbedir (50). Diğer iki yapıdan biri Sivas'taki, açık avlulu medrese şeması yansıtan 1217-18 tarihli Keykavus Darüşşifası, diğeri Niğde'deki 1409-10 tarihli Ak Medrese'dir (51). Onüç Selçuklu ve Beylikler dönemi açık avlulu medresesinde ve bir darüşşifada, örneğimizden farklı olarak ana eyvanın güney duvarında eksende dışa açılan bir pencere yer alır (52). Diğer yapılarda ana eyvanın duvarı ya nişlerle hareketlendirilmiştir, ya da sağır bırakılmıştır.

Hani Medresesi'nde avlunun kuzeyinde görülen düzenleme başka hiç bir yapıda karşımıza çıkmaz. Genellikle Selçuklu ve Beylikler dönemi medreselerinde, giriş eyvanının bulunduğu kuzey kanatta veya yan kanatlarda ikiden fazla mekân görülür. Dolayısıyla bu mekânların, Hani'deki medreseden farklı olarak güney kanatla simetrik özellikler göstermediği dikkati çeker. Halbuki örneğimizde, avlunun kuzey ve güneyindeki mekânların yaklaşık eş boyutlarda oldukları görülür. En önemli farklılıkları örtü sisteminde ve açıklıklarında karşımıza çıkar.

Hani'deki medresede, ana eyvanın iki yanındaki mekânlar, güney duvarlarında eksendeki birer pencere ile dışa, karşılıklı duvarlarında eksendeki birer pencere ile ise ana eyvana açılırlar. Buna karşılık, kuzeydeki mekânlardan yalnızca doğudakinin doğu duvarında eksende dışa açılan bir pencere vardır. Bu düzenlemenin benzeri hiç bir Selçuklu ve Beylikler dönemi medresesinde karşımıza çıkmaz. Yalnız Niğde'deki Ak Medrese'de, Hani Medresesi'nin güney kanadındaki düzenlemenin tekrarlandığı görülür (53). Bu düzenlemenin başka yapılarda görülmesinin belki de en önemli iki nedeni, birçok Selçuklu ve Beylikler dönemi medresesinde giriş eyvanının Hani'deki medreseden farklı olarak doğuda değil kuzeyde yer alması ve birkaç örnek dışında selsebilli eyvanın bulunmamasıdır. Bununla birlikte, bazı medreselerde giriş eyvanının iki yanında birer kapalı mekân görülür (54).

(48) Konya Sırçalı, Akşehir Taş, Sivas Buruciye, 1336-37 tarihli Aksaray Zinciriye (M.Sözen, a.g.e., I, s. 34-39, bil. s.37-38, Şek. 7), 1339 tarihli Ermenek Tol (M.Sözen, a.g.e., I, s.131-134, bil. s.133, Şek.23), Karaman Hatuniye, Niğde Ak ve 1431-32 tarihli Kayseri Hatuniye (M. Sözen, a.g.e., I, s. 149-152, bil. s. 152, Şek. 27) Medreseleridir.

(49) M.Sözen, a.g.e., I, s. 29-33, bil. s. 32, Şek.6.

(50) Kşl.A.Kuran, a.g.e., s. 69-70, Şek.34; M.Sözen, a.g.e., I, s.94-101, Şek.16.

(51) Sivas Keykavus Darüşşifası için bkz. A.Kuran, a. g.e., s. 104, Şek.55; M. Sözen, a.g.e., I, s. 94-101, Şek.:16.

(52) Diyarbakır Zinciriye, Kayseri'deki 1237-38 tarihli Huand Hatun (M.Sözen, a.g.e., I, s.109-113, bil. s. 111, Şek. 35) ile Afgunu (M.Sözen, a.g.e., I, s.18-21, bil. s.21, Şek.4), Antalya'daki 13. yüzyılın ilk yarısına tarihlenen İmaret (M.Sözen, a.g.e., I, s.14-17, bil. s.16, Şek.3), Sinop Alâiye, Sivas Buruciye, Eğridir Dünder Bey, Korkuteli Emir Sinaneddin, Aksaray Zinciriye, Ermenek Tol, Peçin-Kepez Yelli, Obaköy ve Karaman Hatuniye Medreseleri ile 1308-9 tarihli Amasya Darüşşifasında (M.Sözen, a.g.e., I, s.207-212, Şek.37) görülür.

(53) Kşl. A.Kuran, "Karamanlı Medreseleri", Vakıflar Dergisi, 8 (1969), s.209-223, bil. s.217-219, Şek.7; M. Sözen, a.g.e., I, s.194-201, Şek.35).

(54) Afyon Hisarardı, Antalya İmaret, Sivas Gök, Korkuteli Emir Sinaneddin, Peçin-Kepez Yelli, Oba-

Hani'deki medresenin batı kanadı, önünde bulunan iki eyvanla da alışılmamış özellikler gösterir. Hiç bir açık avlulu medresede bu tür bir düzenleme karşımıza çıkmaz. Bu uygulamanın kanımızca en önemli nedeni, iki mekân arasında yer alan ve simetriği doğuda da bulunan merdivendir. Doğudaki merdiven, giriş eyvanıyla kapalı mekânın oldukça kalın tutulmuş ortak duvarına yerleştirilebilmiştir. Mekânların küçük boyutlu olduğu batı kanatta aynı düzenleme tekrarlanmadığından, önlerine birer eyvan getirilmiştir. Bu uygulamanın benzer örneği hiç bir medresede karşımıza çıkmaz. Aynı biçimde, doğuda giriş eyvanı ve bir kapalı mekân, batıda iki kapalı mekândan oluşan düzenleme de görülmez.

Hani'deki medresede görülen üç eyvanlı, revaksız açık avlulu plan şeması, avluda yer aldığı düşünülen havuzu ve selsebilli eyvanıyla, daha önce de belirttiğimiz gibi az da olsa Artuklu, Selçuklu ve Beylikler dönemi açık avlulu medreselerinde karşımıza çıkar. Ayrıca, eksende beşik tonozla örtülü ana eyvan ve iki yanında kubbeli kare mekânlardan oluşan düzenleme de bazı medreselerde görülür. Buna karşılık, avlunun diğer üç kanadındaki düzenleme, hiç bir açık avlulu medresede saptayamadığımız bir özelliktir. Ayrıca, revaksız olduğu halde avlunun doğu ve batısındaki ikinci kat düzenlemesi de değişik bir uygulamadır. Bunlara ek olarak, güney cephede görülen kademeli, silmeli bordürlü ve dört pencereci düzenleme de başka hiç bir yapıda karşımıza çıkmaz. Hani'deki medrese, birçok özelliğiyle Anadolu Türk mimarisinde ünik kalan açık avlulu bir Artuklu Medresesidir.

Medresenin güney cephesinde, ana eyvan duvarlarında, güney-doğu mekânının batı duvarında, pencereleri ve mihrabı kuşatan bordürlerde, duvarları kateden şeritlerde ve panolarda geometrik, yazı ve bitkisel bezeme örnekleri görülür (Şekil. 6-8). Avluda bulunan ve portale ait olduğunu sandığımız bir bordür parçasında da geometrik bezeme karşımıza çıkar. Medresenin süslemelerinin yoğunluğu dikkate alınarak

geometrik bezemelerden başlamak üzere Anadolu Selçuklu ve Beylikler dönemi yapıları ile karşılaştırmalı değerlendirilmesi yapılacaktır.

Medresede, ana eyvanın güney duvarındaki mihrap nişini dıştan kuşatan bordürde üç sıra, üstteki dikdörtgen panoyu sınırlayan bordürde iki sıra halinde mukarnaslar yer alır (Res.25). Bordürlerdeki mukarnas dolgunun benzer örnekleri, üçü açık avlulu ve biri kapalı avlulu medrese olmak üzere yedi yapıda karşımıza çıkar (55). Bu örneklerden yalnızca Mardin'deki 14.yüzyılın üçüncü çeyreğine yerleştirilen Bâb es-Sur (Melik Mahmud) Camii ve 1385 tarihli Zinciriye (Sultan İsa) Medresesi Artuklu yapısıdır.

Medresedeki süsleme bordürlerinde iki tür zencirek motifi uygulamasıyla karşılaşılır. Ana eyvanın duvarlarında, pencere kemerleri üstündeki yatay bordürde, basık altıgenlerin içiçe geçmesinden oluşan zencirek motifi dizisi yer alır (Res. 24-25). Bu bordürün benzerleri üçü açık avlulu Artuklu Medresesi olmak üzere altı yapıda görülür (56).

köy ve Karaman Hatuniye Medreseleri ile Amasya'daki Darüşşifa örnekler arasında sayılabilir.

(55) 1224 tarihli Malatya Ulu Camii'nde doğu portalin kuzey nişi üstündeki yatay panoda, Kayseri Sahibiye Medresesi portalinin dış bordüründe (S. Ögel, Anadolu Selçuklularının Taş Tezminatı, Ankara 1966, Res. 79/a), 1308-9 tarihli Erzurum Yakutiye Medresesi portalinin dış bordüründe (R.H. Ünal, Les Monuments İslamiques Anciens de la Ville d'Erzurum et de sa Région, Paris 1968, Res. 27), Mardin Bâb es-Sur Camii portalini kuşatan bordürde (A.Gabriel, a.g.e., II, Paris 1940, lev. X, 1), Mardin Zinciriye Medresesi portalinin dış bordüründe (A.Gabriel, a.g.e., II, Paris 1940, lev.X, 1), Mardin Zinciriye Medresesi portalinin dış bordüründe (A.Gabriel, a.g.e., II, lev. XVIII, 1), 1481 tarihli Ahlat Emir Bayındır Türbesi saçak frizinde (N.Tabak, Ahlat Türk Mimarisi, İstanbul 1972, R.55) ve Mardin Kasımiye Medresesi portalinin dış bordüründe (A. Gabriel, a.g.e., II, lev. XVIII, 2) görülür.

(56) 1192 öncesine yerleştirilen Konya II. Kılıç Arslan Türbesi portalinin dış bordürü (S.Ögel, a.g.e., Res.10), 1229 tarihli Aksaray Sultan Hanı iç portalinin dış bordürü (S.Ögel, a.g.e., Res.16), Mardin Şehidiye Medresesi'nde avlunun kuzey duvarındaki kemer kalıntısı (A.Altun, a.g.e., Res. 210), Bâb es-Sur Camii

Güney cephedeki bitkisel bezemeli bordürde ve ana eyvanın güney duvarında üstteki kemerlerde, altıgen kesitli silmelerin iç içe geçmesinden oluşan bir zencirek motifi uygulaması karşımıza çıkar (Şek.6-8,11-13; Res. 8, 32-34, 41-42). Bu türde zencirek motiflerinin iç içe geçmesiyle oluşturulmuş bordürler, biri açık avlulu medrese olmak üzere onbeş yapıda görülür (57).

Ana eyvanın güney duvarında, üstteki kemerlerin zencirek motifli silmeleri üstte düğüm motifi oluşturur (Şek.11,Res. 41-42). Bu uygulamanın benzeri, yalnız Konya'daki 1258-64 tarihli İnce Minareli Medrese'nin minare kaidesinin kuzey cephesinde farklı bir yorumla karşımıza çıkar (58).

Ana eyvandaki mihrap nişinin kemeri, çapraz kaval silmelerle burmalı olarak (kaytan biçiminde) bezenmiştir (Res. 25). Bu bezeme, Anadolu'daki ikisi kapalı ve biri açık avlulu medrese olmak üzere onbir yapının kemerlerinde, köşe sütuncelerinde, kapı lentolarında veya minare gövdelerindeki bileziklerde görülür (59). Örneklerden yalnızca Silvan'daki 1152-57 tarihli Ulu Cami Artuklu yapısıdır.

Ana eyvanın güney duvarındaki pencere kemerleri, balık sırtı motifi oluşturan silmelerle biçimlendirilmiştir (Res.24). Bu uygulamanın benzer örnekleri, dördü açık avlulu medrese olmak üzere on yapıdaki kemerlerde veya sütuncelerde görülür (60). Örneklerden Silvan Ulu Camii ve Mardin Şehidiye Medresesi Artuklu yapısıdır.

portalinin köşe sütunceleri (A.Gabriel, a.g.e., II, lev. X, 1) ve Zinciriye Medresesi portalinin köşe sütuncelerinde (A.Gabriel, a.g.e., II, lev. XVIII, 1) karşımıza çıkar.

(57) 1145 tarihli Niksar Ulu Camii mihrap sütunceleri, 1207-10 tarihli Kuruçeşme Hanı iç avlu portalı, 1210-11 tarihli Kayseri Külük Camii mihrap bordürü, 1228-29 tarihli Divriği Ulu Camii doğu portalı köşe payeleri (A.Gabriel, Monuments Turcs d'Anatolie, II, Paris 1934, lev. LXVIII, 2), 13.yüzyılın ilk çeyreğine yerleştirilen Aksaray Cıncıklı Mescidi'nin batı cephesi ortasındaki sağır kemeri kuşatan bordür (Ö.Bakırer, "Aksaray Cıncıklı Mescid Ön Yüz Düzeni için Bir Deneme", Suat Kemal Yetkin'e Armağan, Ankara 1984, s. 89-100, Res. 1, Şek.3), 1231-37 tarihli Ağzıkara

Han'daki iç portalin dış bordürü (S.Ögel, a.g.e., Res. 36), 1232-38 tarihli Kayseri Sultan Han'da iç portal kemerinin iç bordürü (S.Ögel, a.g.e., Res:39), 1235-40 tarihli Karatay Han'da iç portalin dış bordürü (S.-Ögel, a.g.e., Res.54), 1266-67 tarihli Amasya Gök Medrese Camii portal kemerinin iç bordürü (A.Gabriel, Monu ments Turcs d'Anatolie, II, Paris 1934, lev.VIII,1), 1281 tarihli Ahlat Buğatay Aka Türbesi'de cephe silmeleri üstündeki dar şerit (N. Tabak, a.g.e., R. 25), 13. yüzyıla tarihlenen Tercan Mama Hatun Türbesi portal nişlerinin iç bordürü (Y. Demiriz, Osmanlı Mimarisinde Süsleme I Erken Devir(1300-1453), İstanbul 1979, s.94, 112, Res.15e), 1285-91 tarihli Erzurum Çifte Minareli Medrese Türbe'si saçak altındaki ikinci bordür (S. Ögel a.g.e., Res. 73), 13. yüzyıl sonuna yerleştirilen Erzurum Gümüşlü Kümbet'in cephelerindeki dikey silmeler (R.H.Ünal, a.g.e., dipnot 55, Res.104), 1312 tarihli Niğde Hüdâvend Hatun Türbesi portal kemerinin dış çerçevesi ve 1314 tarihli Tokat Nureddin İbn Sentimur Türbesi portalinde (A.Gabriel, Monuments Turcs d'Anatolie, II,Paris 1934, lev. XXV, 2) görülür.

(58) S.Ögel a.g.e., Res. 75.

(59) Diyarbakır surları niş sütunceleri (A.Gabriel, a.g.e., II,dipnot 3, lev. LXVIII, 1, 3). 1152-57 tarihli Silvan Ulu Camii doğu mihrabının iç kemeri (A.Gabriel, a.g.e., II, dipnot 3, lev. LXXIX, 3), Malatya Ulu Camii'nde batı portalin köşe sütunceleri, 1250 tarihli Konya Karatay Medresesi portalinin köşe sütunceleri (S. Ögel, a.g.e., Res.62), 1285-91 yıllarına tarihlenen Erzurum Çifte Minareli Medrese Türbesi'nin cephelerindeki silmeli kemerler (R.H.Ünal, a.g.e., dipnot 55, Res.50), 1308 tarihli Erzurum Emir Saltuk Türbesi cephelerindeki silmeli kemerler (R.H. Ünal, a.g.e., dipnot 55, Res. 101), 1308 tarihli Erzurum Rabia Hatun Türbesi cephelerindeki silmeli kemerler (R.H.Ünal, a.g.e., dipnot 55, Res.115), 1314 tarihli Erzurum Ahmediye Medresesi kapı lentosu (R.H. Ünal, a.g.e., dipnot 55, Res.49), 14.yüzyıla yerleştirilen Erzurum Anonim Kümbet' teki saçak altı silmesi (R.H.Ünal, a.g.e., dipnot 55, Res.103), Mardin Kasımiye Medresesi portalinin köşe sütunceleri (A.Gabriel, a.g.e., II, dipnot 3, lev. XVIII, 2) ve 1532 tarihli Diyarbakır Safa Camii minare gövdesinin alt bileziğinde (M.Sözen, Diyarbakır'da Türk Mimarisi, İstanbul 1970, Res.10.e) görülür. Aynı motif, Buhara'daki 907 tarihli Samanoğlu İsmail Türbesi'nin galeri sütunları gibi Anadolu dışı örneklerde de karşımıza çıkar. Bkz.S. Ögel, a.g.e., Res 121

(60) Silvan Ulu Camii'nin kuzey cephesindeki kemerli düzenlemenin doğu kısmındaki sütun gövdeleri (A.Altun, a.g.e., Res.57), Malatya Ulu Camii'nde avlunun kuzeyindeki eyvan sütunceleri, 1238-39 tarihli Pazar Hatun Hanı'nda portal nişinin

Ana eyvanda, mihrap nişini üç yandan kuşatan iç bordürde, kırık çizgilerin ve altıgen kesitlerinin, birbirini doksan derecelik açı ile kesen basık altıgenlerin kesişmesinden oluşan bir bezeme görülür (Şek. 10, Res. 25, 38). Anadolu-Türk mimarisinde benimsenmediği anlaşılan bu bezemenin benzer örneğini saptayamadık. Ancak, birbirini dik açıyla kesen zencireklerden oluşan bezeme, yakın çevreden bir örnek olması açısından önem taşıyan Hazro'daki 16. yüzyıl sonu 17. yüzyıl başlarına yerleştirilen Ulu Camii'nin portal sütuncelerinde karşımıza çıkar (61).

Güney cephenin doğusundaki yıkık pencerenin batısındaki frizde ve ana eyvanın güney duvarında üstteki dikdörtgen panoda, basık altıgenlerin ve kırık çizgilerin iç içe geçmesinden oluşan bir geometrik bezeme yer alır (Şek. 9, Res.38-40). Bu süslemenin benzer örnekleri yalnızca dört yapıda saptanabilmiştir (62). Örneklerin hiç biri medrese veya Artuklu yapısı değildir.

Güney cephedeki ve ana eyvanın yan duvarlarındaki pencere bordürleri, ana eyvanın güney duvarındaki silmeli kemerler ile portale ait olduğunu düşündüğümüz bordür parçasında, sekizgenlerin ikişer cephesini kesen altıgenlerin oluşturduğu bir bezeme görülür (Şek.6-8, 11, 14; Res.8-9, 26, 35, 41-43, 45). Hani'deki medresede en çok uygulanan süsleme türü olarak karşımıza çıkmakla birlikte, benzer örneği yalnızca Ahlat'taki 1396-97 tarihli Erzen Hatun Kümbeti'nde kitabe şeridi altındaki frizde uygulanmıştır (63).

Ana eyvanın güney duvarında, üstteki dikdörtgen panonun altındaki iki yatay şeritte, pencere kemerleri üstünde, mihrap dışında üç duvarı dolaşan şeritte ve güney cephede eksenin doğusundaki pencerenin lentosunda, nesih yazılı ayet kitabeleri yer alır (Şek.6-8, 13; Res.8-9, 24, 37, 39, 44). Bunların zemini kıvrık dal ve rûmflerle bezenmiştir. Bu tür yazı örnekleriyle, üçü açık avlulu medrese olmak üzere dört

Artuklu yapısında karşılaşıyoruz (64).

Güney cepheyi dikey ve yatay olarak bölüntüye uğratan silmeli bordür rûmflar-palmet dizisiyle bezenmiştir (Şek: 6-7, 10; Res: 8, 33-34). Bu süslemenin benzer örneklerini, altısı açık avlulu ve ikisi kapalı avlulu medrese olmak üzere

iki yanındaki niş kemerleri (S. Ögel, a.g.e., Res.49), Mardin Şehidiye Medresesi portalinin köşe sütunceleri, 1253-54 tarihli Akhan portalinde kuzeydoğu nişinin köşe sütunceleri, 1251 tarihli Tokat Seferpaşa Türbesi portalinin köşe sütunceleri (A. Gabriel, a.g.e., II, dipnot 55, lev.XXIV, 2), 1271 tarihli Sivas Çifte Minareli Medrese'de portalin orta kısmındaki alt sütunların gövdeleri (A.Gabriel, a.g.e., II, dipnot 55, lev. XLII, 1) ve portalin doğusundaki nişin kemeri (S.Ögel, a.g.e., Res. 99), Erzurum Çifte Minareli Medrese'nin doğu kanadındaki güneyden ikinci mekânın kapısı üstündeki yatay bordür (R.H.Ünal, a.g.e., dipnot 55, Şek.51), Amasya Darüüşşifası portalinde içteki alt sütunun gövdesi (S.Ögel, a.g.e., Res.116a) ve 1325 tarihli Niğde Gündoğdu Türbesi'nin portal kemerini kuşatan kaval silme ve köşe sütuncelerin de (A. Gabriel, Niğde Türk Anıtları, Çev. A.A. Tütenk, Ankara 1962, planş XVI) karşılaşıyoruz.

(61) Yapı için bkz. R.H. Ünal, a.g.e., dipnot 7, s. 32-38, Şek.5. Bu bezemenin erken örnekleri için bkz. G.Schneider, a.g.e., dipnot 9, s.183, lev.27, Şek.287.

(62) 1196 tarihli Divriği Sitte Melik Türbesi cephelerindeki nişlerde (S.Mülayim, Anadolu Türk Mimarisinde Geometrik Süslemeler-Selçuklu Çağı-, Ankara 1982, lev.II, Res.14), Malatya Ulu Camii'nin iç avlusunda batı revakin üçüncü ve dördüncü kemerleri arasındaki bordürde, Kayseri Huand Hatun Türbesi'nin cephelerindeki kemerlerde (S. Mülayim, a.g.e., lev.71, Res.76) ve Tercan Mama Hatun Türbesi portalinin dış bordüründe (R.H.Ünal, a.g.e., dipnot 55, Res.122) benzer süsleme örnekleri karşımıza çıkar.

(63) Yapı için bkz. Türkiye'de Vakıf Abideler ve Eski Eserler, II, Ankara 1977, s. 292,298.

(64) 1186 tarihli Mardin Ulu Camii'nin kuzey cephesinin doğusunda (A.Altun, a.g.e., Res.87) ve doğu cephesinde (A.Gabriel, a.g.e., II, dipnot 3, lev. CV, 4a-b), Diyarbakır Mesudiye Medresesi ana eyvanında (A.Altun, a.g.e., Res.186-187), Diyarbakır Zinciriye Medresesinin avlu duvarında (A.Altun, a.g.e., Res.168) ve Mardin'deki 1206 tarihli Hatuniye Medresesi'nin güney cephesindeki (A.Gabriel, a.g.e., II, dipnot 3, lev. CVI, 12a-d) kitâbe şeritlerinde benzer örneklerle karşılaşıyoruz.

on dört yapıda görürüz (65). Bu örneklerin hiç biri Artuklu yapısı değildir.

Mîmârîtsi ve süslemesiyle oldukça değişik özellikler gösteren ve harap bir durumda bulunan Hani'deki Artuklu Medresesi'nin ivedilikle korunmaya alınarak onarılması gerekmektedir.

(65) Silvan Ulu Camii kuzey cephesindeki konsollarda (A.Altun, a.g.e., Res. 51-52), Divriği Ulu Camii batı portalinin iç bordüründe (S. Ögel, a.g.e., Res.23), Konya Sırçalı Medresesi portalinin iç bordüründe (S. Ögel, a.g.e., Res.55-55a), Konya İnce Minareli Medrese portalinin dış bordüründe (S.Ögel, a.g.e., Res.74), Sivas Buruciye Medresesi portal nişinin köşe sütun-celeri ve dıştaki sütunlarda (A.Gabriel, a.g.e.,II,dipnot 57, lev. XLIX), Sivas Çifte Minareli Medrese'de portalin güneyindeki dikey bordür ve batı cephenin güneyindeki iç bordür ile portalin kuzeyindeki pencerenin dış bordüründe (A.Gabriel, a.g.e., II, dipnot 57,1

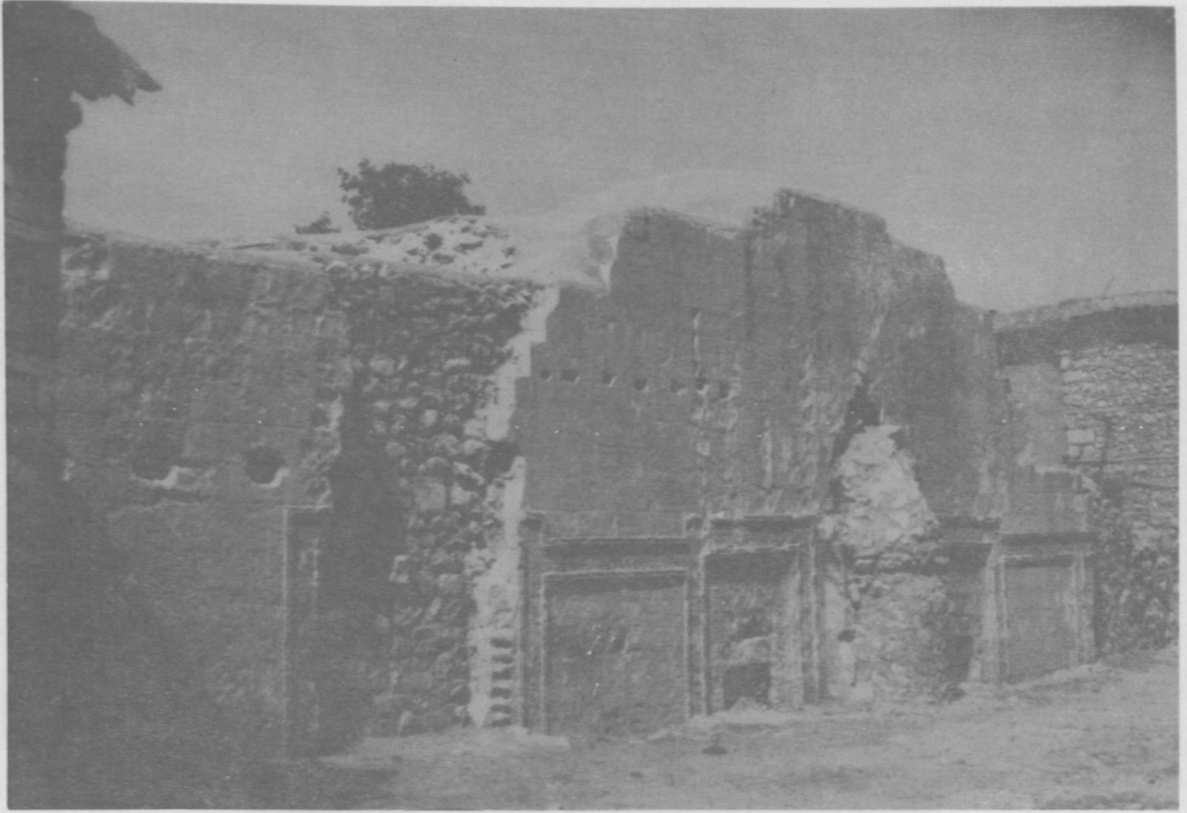
ev.XL; XLIII, 2; XLV, 1-2), Sivas Gök Medrese portalinin iç bordüründe (A.Gabriel, a.g.e., II, dipnot 57, lev. LVII, 1; LVIX, 3), 1275 civarına yerleştirilen Tokat Gök Medrese ana eyvanının iki yanındaki iç bordürde (A.Gabriel, a.g.e., II, dipnot 57, lev. XXIII, 1-2), Erzurum Çifte Minareli Medrese portalinin dış bordüründe (R.H.Ünal, a.g.e., dipnot 55, Şek.69; S. Ögel, a.g.e., Res.65), Erzurum Rabia Hatun Türbesi'nde kaidenin üst kısmındaki yatay bordürde (R.H. Ünal, a.g.e., dipnot 55, Res.116), Amasya Darüşşifası'nda portalin iki yanındaki sağır kemerlerin çerçevelerinde (A.Gabriel, a.g.e., II, dipnot 57, lev. XI-XII), Erzurum Yakutiye Medresesi portalindeki ikinci ve dördüncü bordürlerde (R.H.Ünal, a.g.e., dipnot 55, Şek.19, Res.32), Niğde Hüdavend Hatun Türbesi portalinin içten ikinci bordüründe (A.Gabriel, a.g.e., II, dipnot 57, lev. XXV, 2) ve Niğde Gündoğdu Türbesi'nin portal kemerinde (A.Gabriel, a.g.e., dipnot 60, planş XVI, 2) rûmî-palmet dizisinden oluşan benzer süsleme örnekleri görülür.



Resim 2 : Hani, Medrese, doğu cephedeki portal kalıntısı (Y.Önge'den)

Resim 3 : Hani, Medrese, doğu cephe





Resim 4 : Hani, Medrese, güney cephe (Y.Önge'den)

Resim 5 : Hani, Medrese, güney cephe, batıdan görünüş





Resim 7 : Hani, Medrese, guney cephenin doğusu



Resim 8 ;
Hani, Medrese,
güney cephe,
doğudaki ana
eyvan penceresi



Resim 1 : Hani, Medrese, kuzeyden genel görünüş



Resim 6 : Hani, Medrese, güney cephe, doğudan görünüş



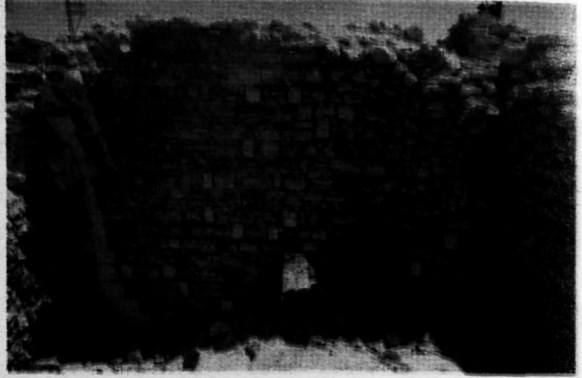
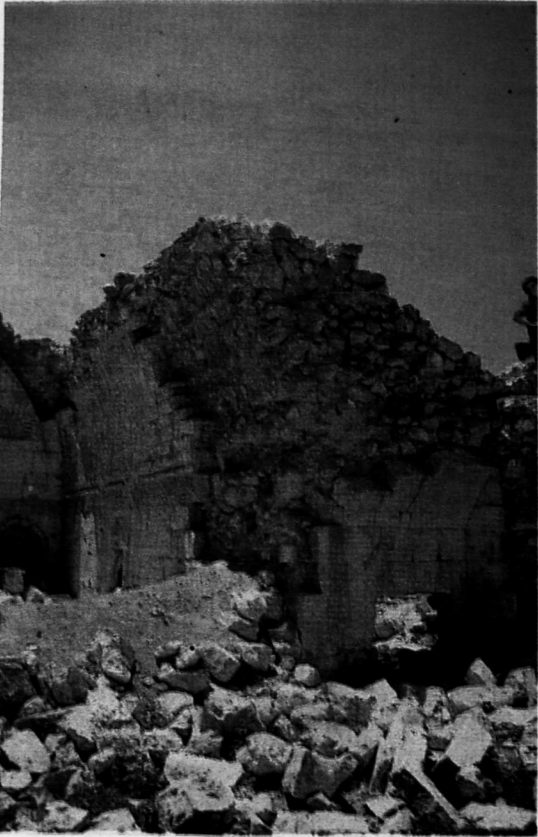
Resim 16 : Hani, Medrese, batı kanadın kuzeyi

Resim 9 : Hani, Medrese, güney cephe, doğudaki ana eyvan penceresinden ayrıntı.





Resim 10 : Hani, Medrese, güney cephe, batıdaki ana eyvan penceresi



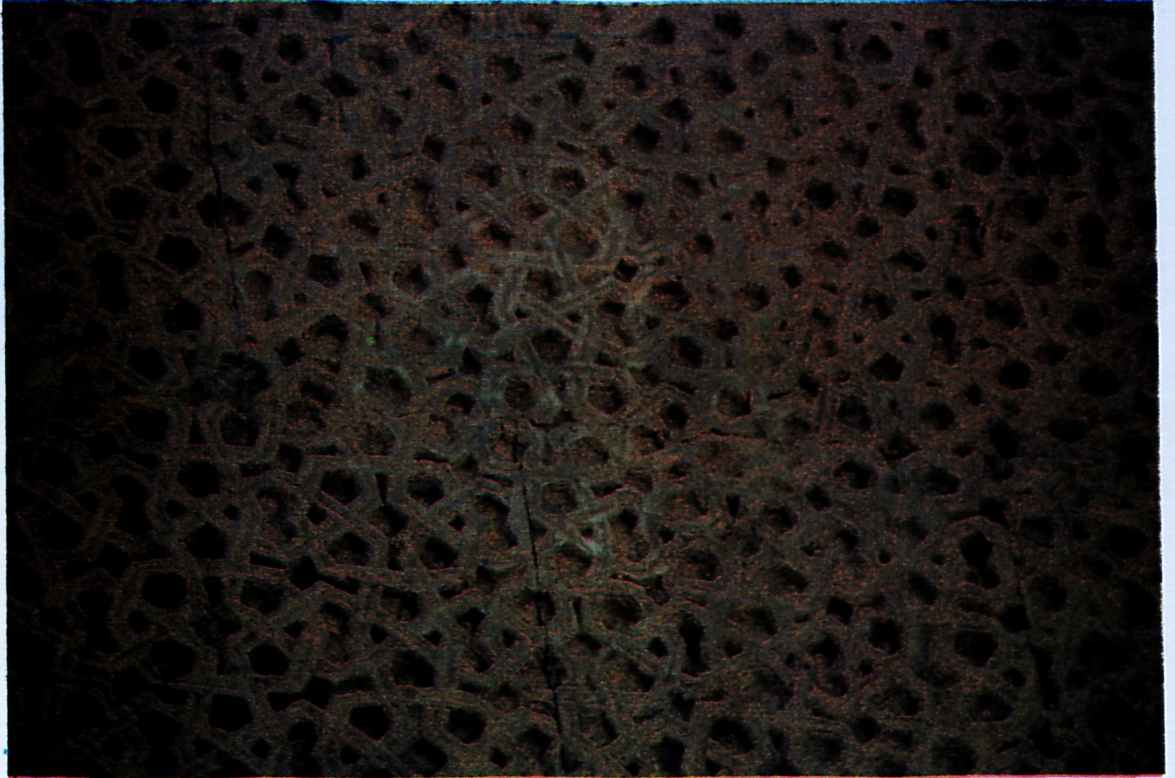
Resim 19 : Hani, Medrese, güneybatı mekân, doğuya bakış

Resim 17 : Hani, Medrese, avludan güneybatı köşeye bakış



Resim 39 : Hani, Medrese, ana eyvan, güney duvarın üst bölümü

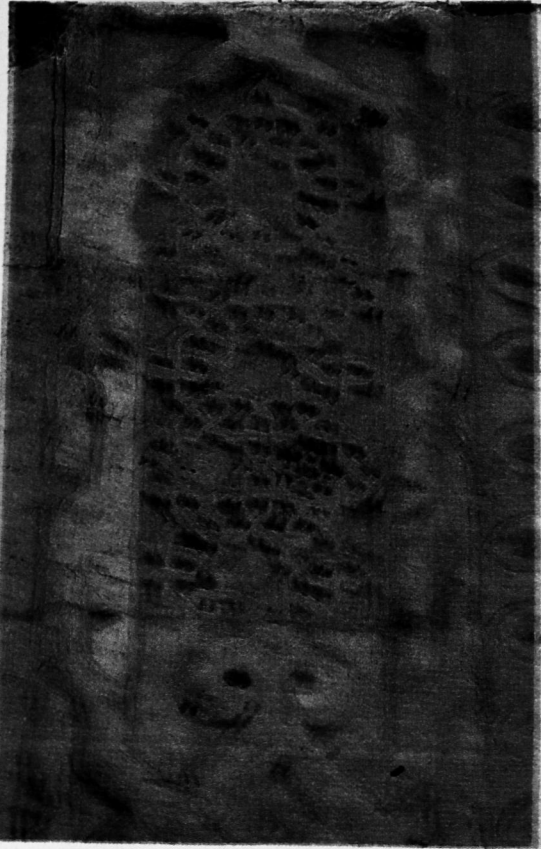
Resim 40 : Hani, Medrese, ana eyvan, güney duvarın üst bölümündeki dikdörtgen panodan ayrıntı



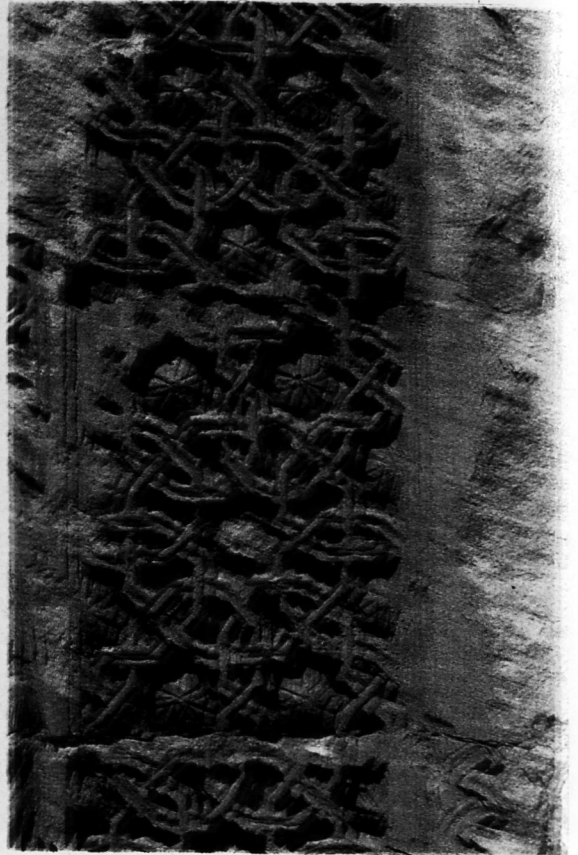


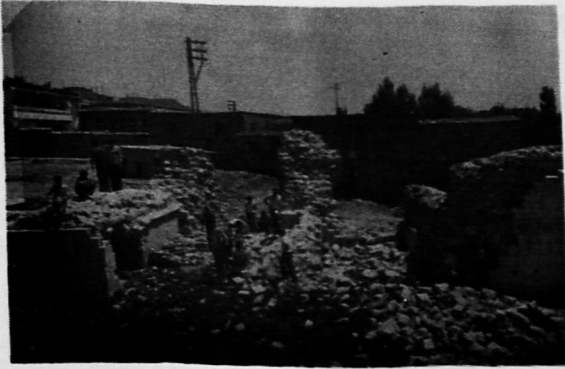
Resim 38 : Hani, Medrese, ana eyvan, mihrap nişini kuşatan bordürden ayrıntı

Resim 42 : Hani, Medrese, ana eyvan, güney duvar, üstte doğudaki silmeli kemer



Resim 43 : Hani, Medrese, ana eyvan, doğu duvardaki pencereden ayrıntı





Resim 11 : Hani, Medrese, avludan doğu kanada bakış



Resim 12 : Hani, Medrese, avludan kuzey kanada bakış



Resim 13 : Hani, Medrese, kuzey kanadın doğusu



Resim 14 : Hani, Medrese, kuzeydoğu mekân, üstten görünüş



Resim 18 : Hani, Medrese, güney kanat



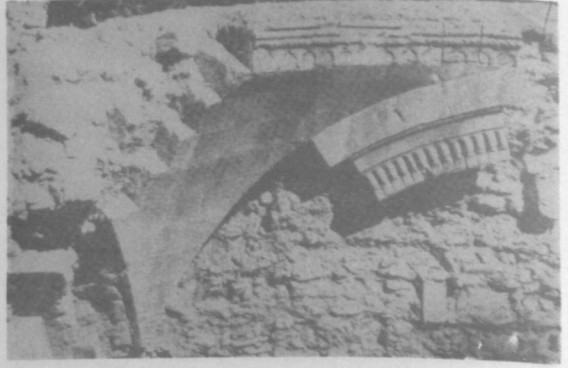
Resim 15 : Hani, Medrese, avludan batı kanada bakış



Resim 20 :
Hani,
Medrese,
güneybatı mekân,
güneye bakış



Resim 23 : Hani, Medrese, ana eyvan, güneye bakış



Resim 22 :
Hani, Medrese,
güneybatı mekân,
pandantif kalıntısı (R.H. Ünal'dan)

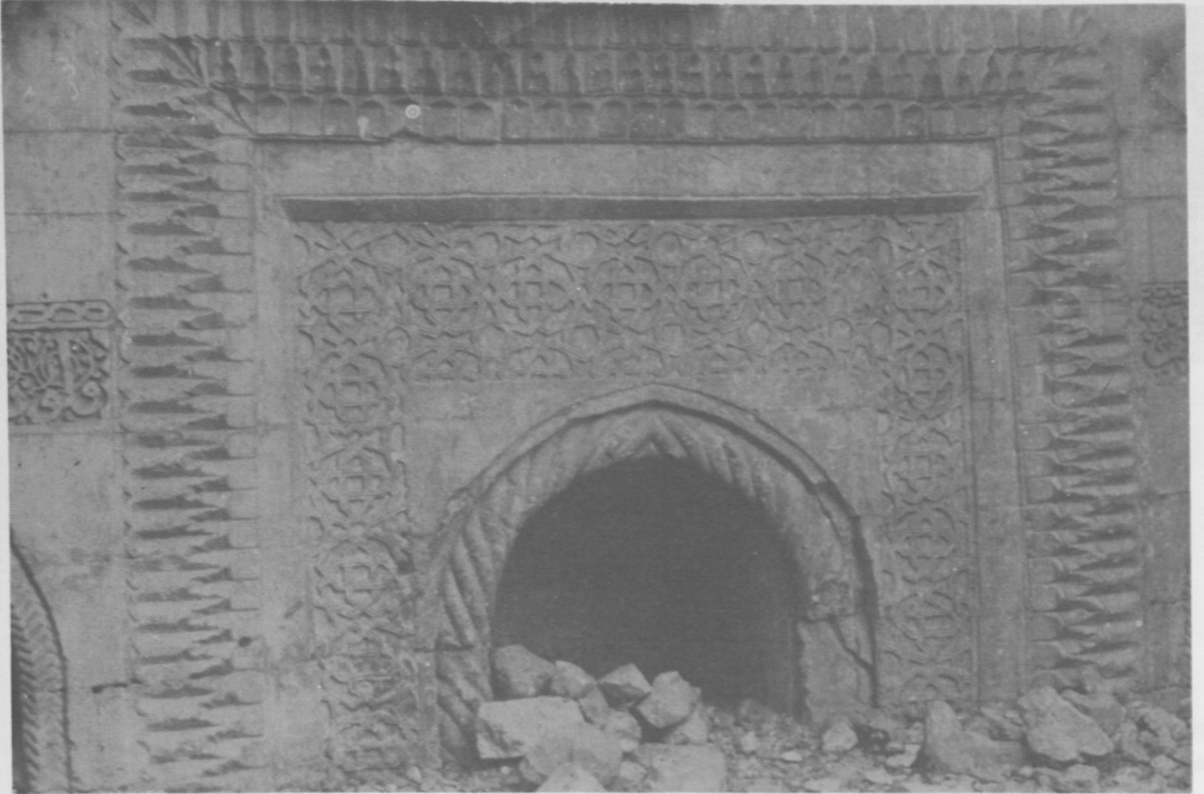
Resim 21 :
Hani,
Mearese,
güneybatı mekân,
kuzeydoğu köşeye bakış





Resim 24 : Hani, Medrese, ana eyvan, güneybatı köşeye bakış (Y.Önge'den)

Resim 25 : Hani, Medrese, ana eyvan, mihrap (Y.Önge'den)

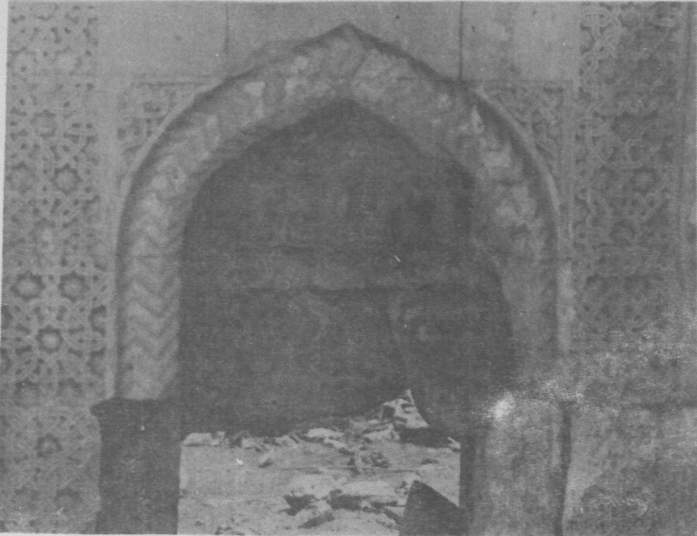




Resim 26 : Hani, Medrese,
ana eyvan,
batı duvarın orta bölümü



Resim 27 :
Hani, Medrese,
ana eyvan,
doğu duvar



Resim 28 :
Hani, Medrese, ana eyvan,
doğu duvardaki pencere



Resim 29 : Hani, Medrese, güneydoğu mekân, kuzeydoğuya bakış



Resim 30 : Hani, Medrese güneydoğu mekân, batı duvarın orta bölümü



Resim 31 : Hani, Medrese, güneydoğu mekân, güney duvar (Vakıflar Genel Müdürlüğü, Fotoğraf Arşivi'nden)



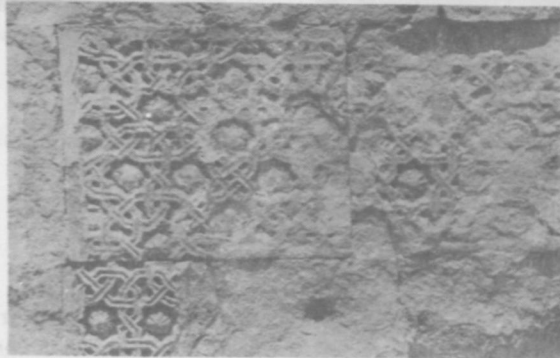
Resim 32 : Hani, Medrese, güneydoğu mekân, güney duvarın orta bölümünden ayrıntı (V.G.M. Arşivinden)



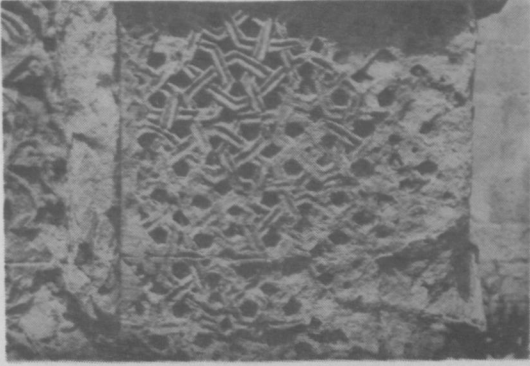
Resim 33 : Hani, Medrese, güney cephedeki rûmî-palmet bordüründen ayrıntı



Resim 34 : Hani, Medrese, güney cephe, batı pencereden ayrıntı



35- Hani, Medrese, güney cephe, eksenin batısındaki pencereden ayrıntı



36- Hani, Medrese, güney cephe, doğudaki pencereden ayrıntı



37- Hani, Medrese, güney cephe, eksenin doğusundaki pencere lentosundan ayrıntı



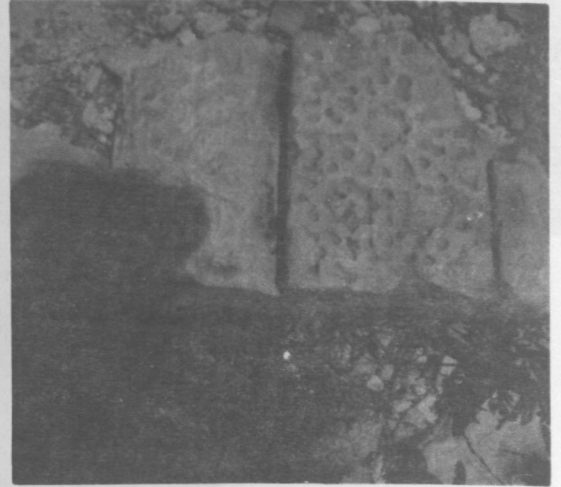
44- Hani, Medrese, ana eyvan duvarlarındaki yazı şeridinden ayrıntı



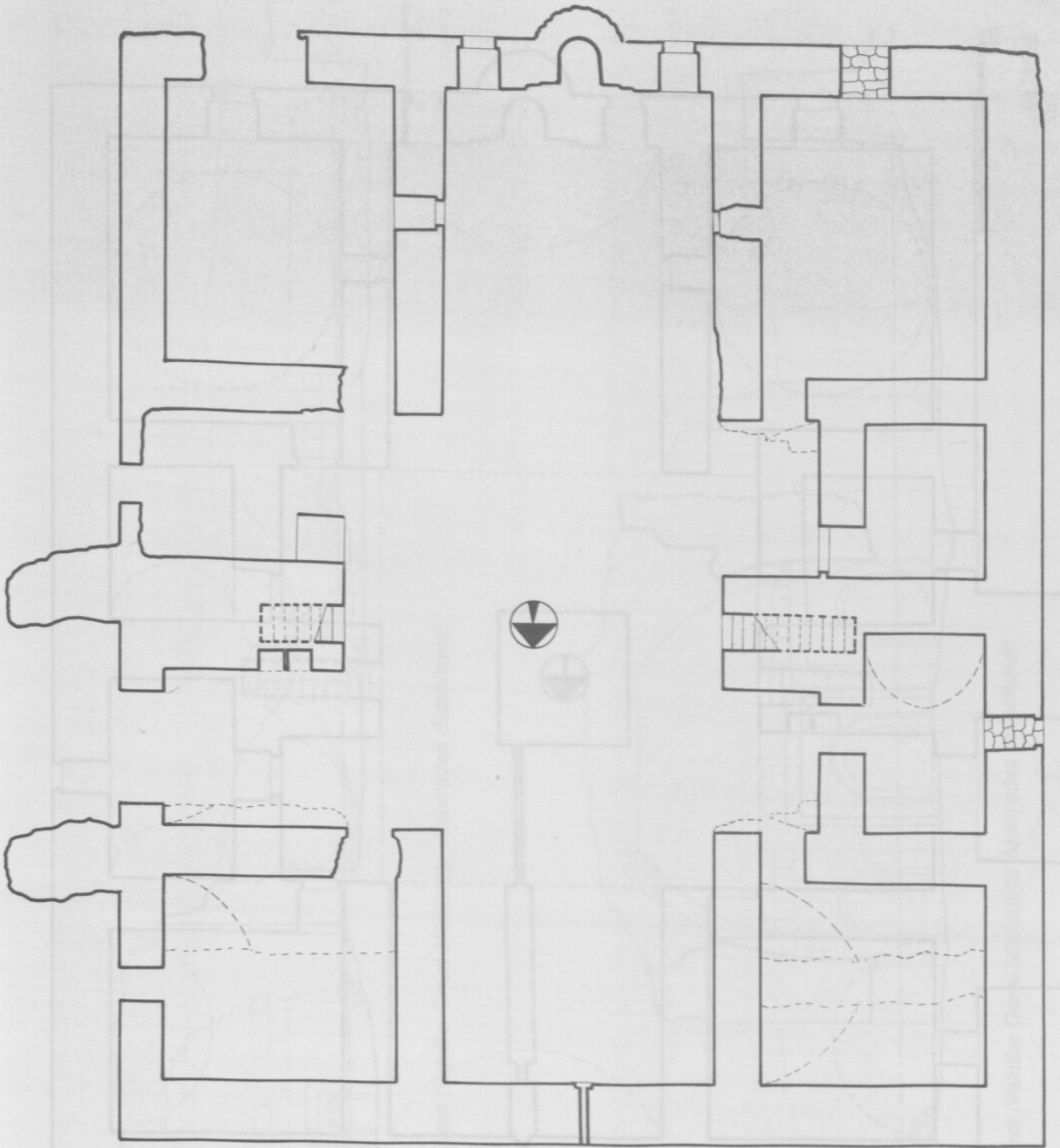
46- Hani, Medrese, ana eyvandaki sekizgen rozet



41- Hani, Medrese, ana eyvan, güney duvar, ustte batıdaki silmeli kemer



45- Hani, Medrese, avludaki portal bordürü parçası

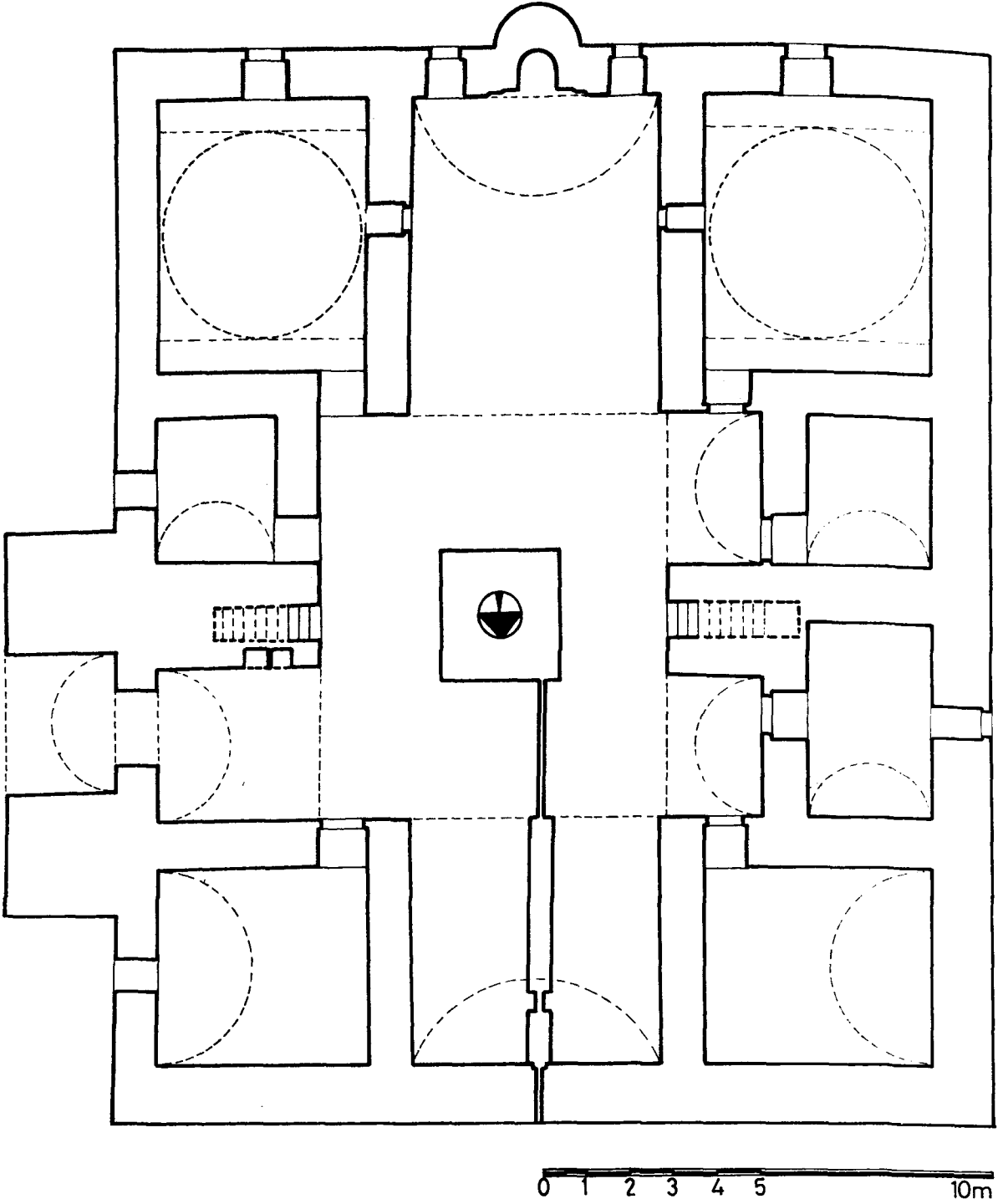


0 1 2 3 4 5 10m.

1 : Hani, Medrese, Rölöve Planı

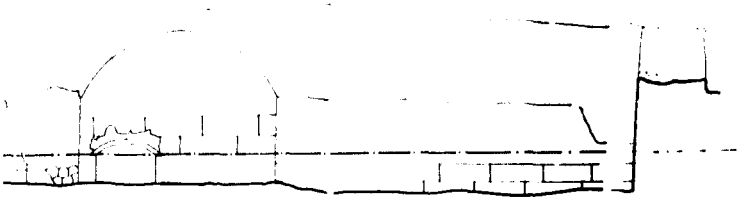
Röl. A. AKTAS - M. AYYARKIN - S. KUTLUAY - N. ŞAMAN - K. YAVUZ

Çiz: T. YAZAR, Temmuz 1984



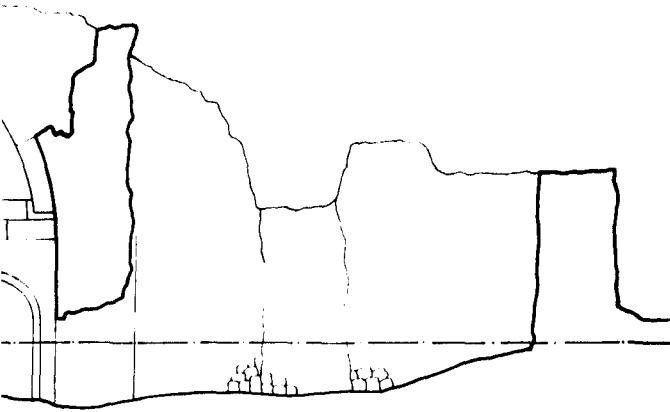
2 : Hani, Medrese, Restitüsyon Planı

Çiz. T. YAZAR



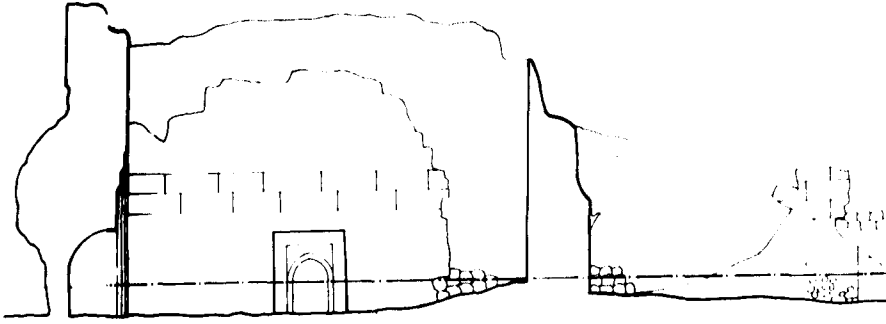
0 1 2 3m

Çiz: T. YAZAR

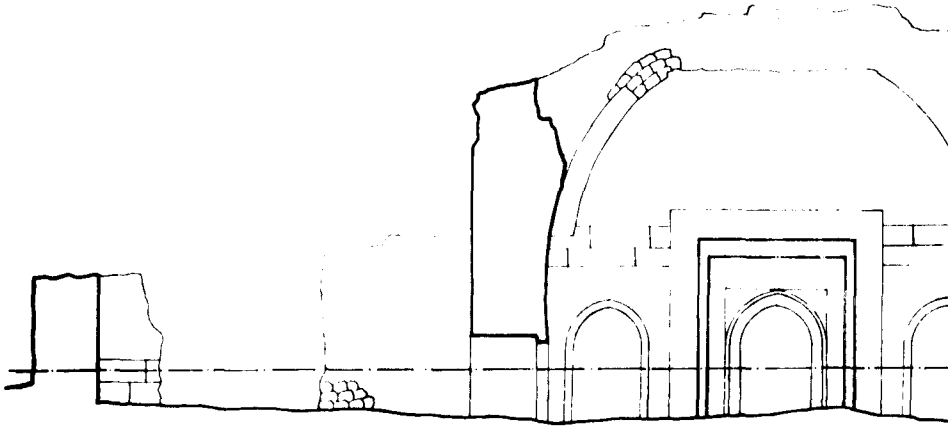


0 1 2 3m

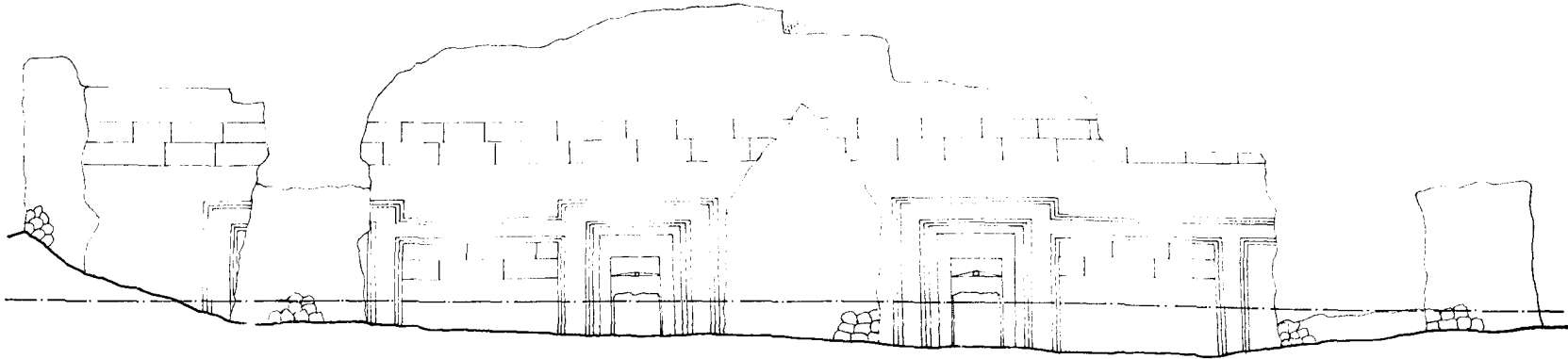
Çiz: T. YAZAR



3 : Hani, Medrese, Boyuna Kesit (Vakıflar Genel Müdürlüğü Arşivi'nden düzeltilerek)

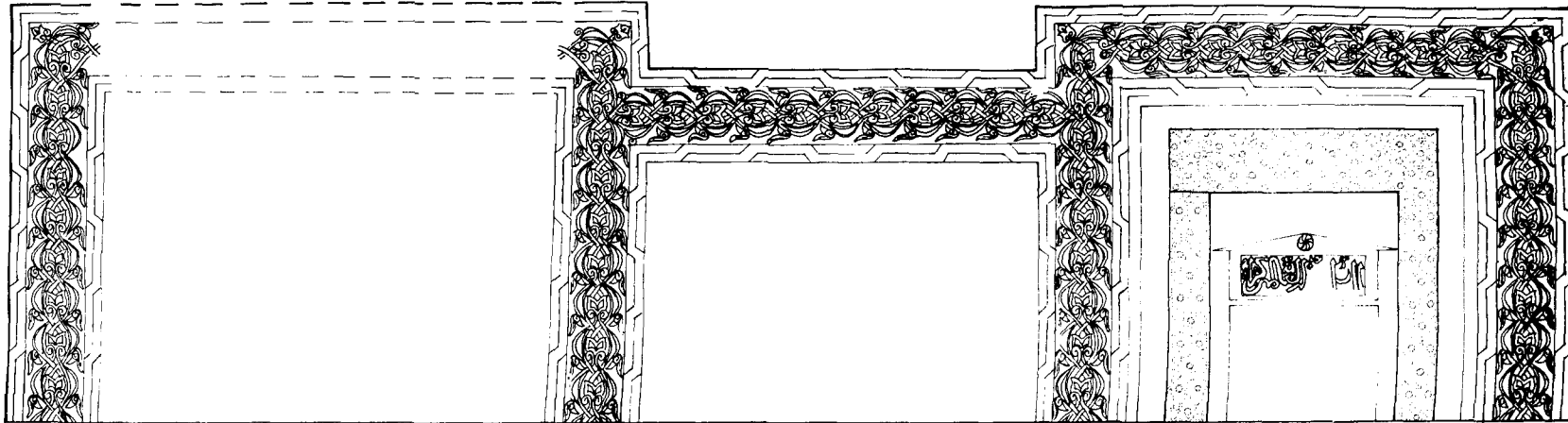


4 : Hani, Medrese, Enne Kesit (Vakıflar Genel Müdürlüğü Arşivi'nden düzeltilerek)



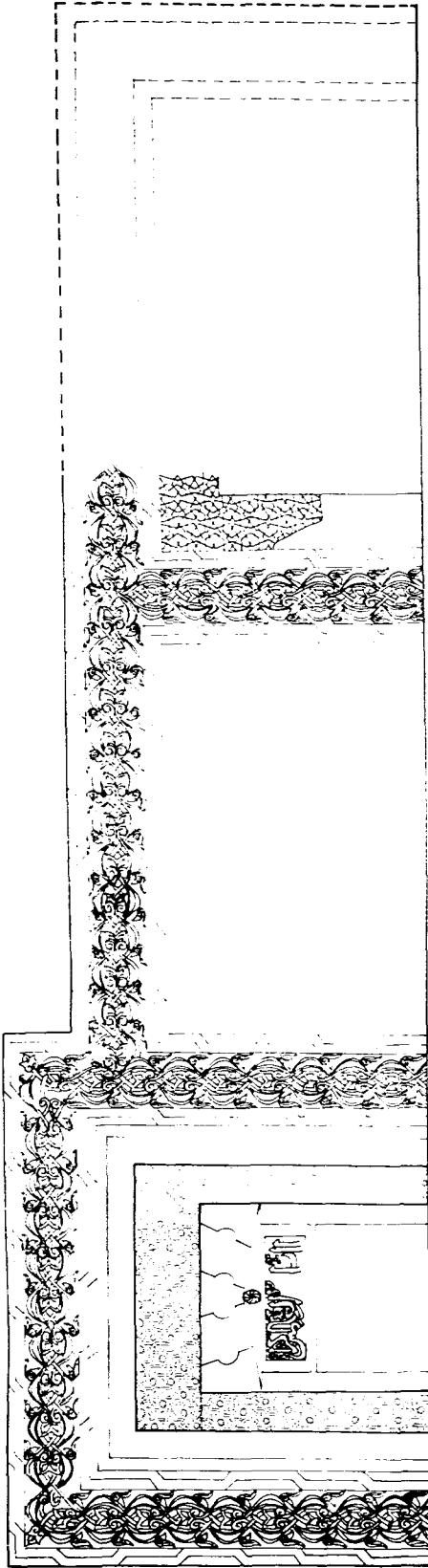
Çiz. T. YAZAR

5 : Hani, Medrese, Güney Cephe (Vakıflar Genel Müdürlüğü Arşivi'nden düzeltilerek)



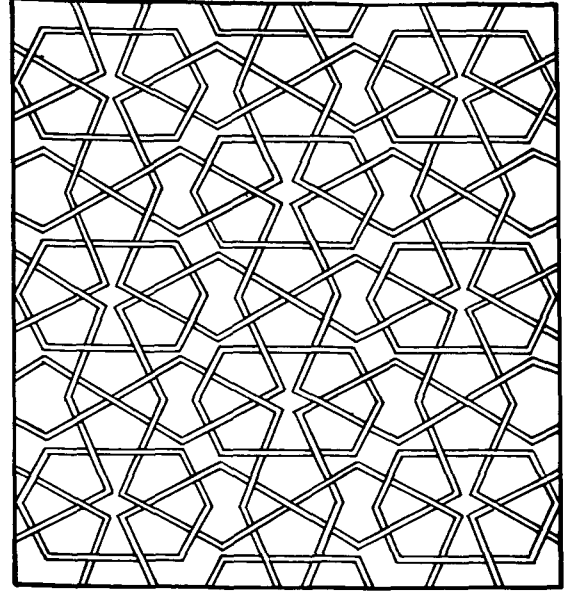
6 : Hani, Medrese, Güney Cephe, Batı Bölüm Süslemesi

Çiz. S. KUTLUAY - N. SAMAN



7 : Hani, Medrese, Güney Cephe, Doğu Bölüm Süslemesi

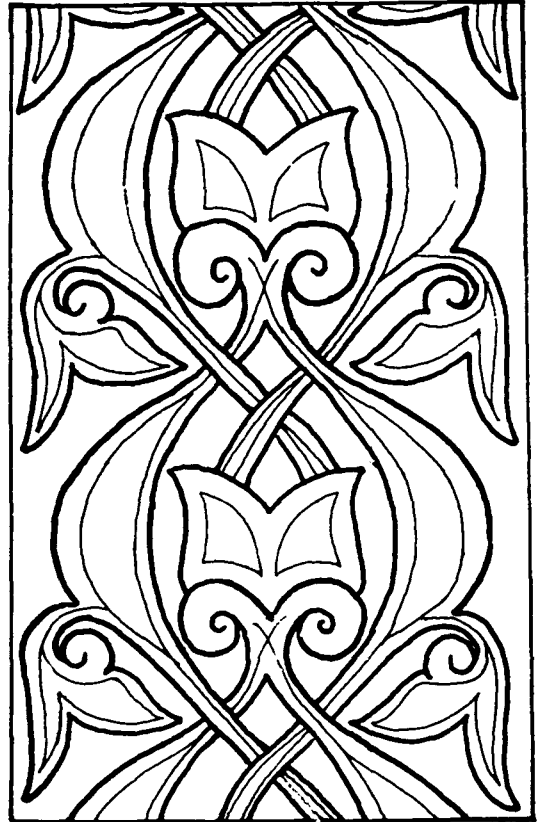
Şif. S. KUTLUAY-N. SAKAR

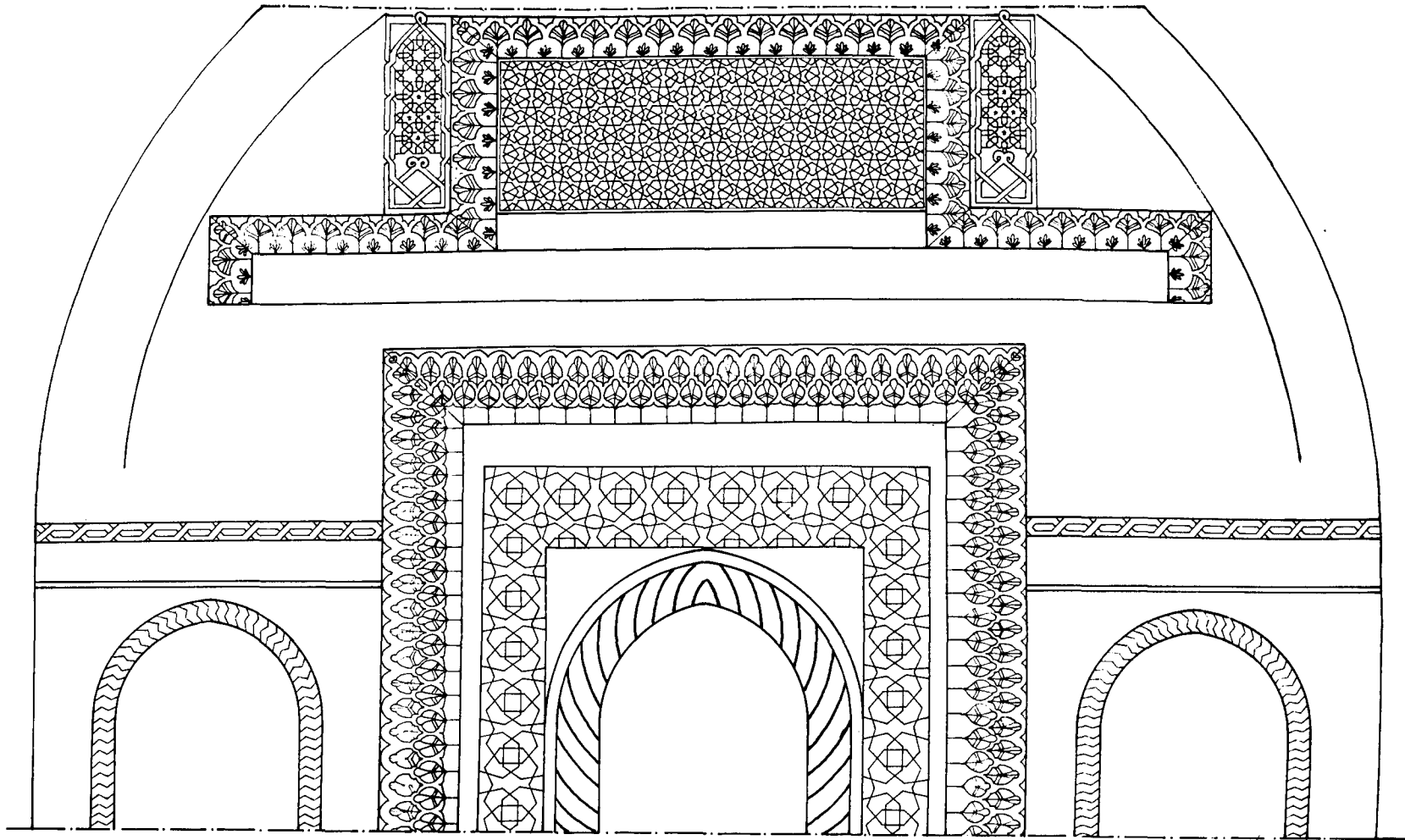


9 : Hani, Medrese, Güney Cephedeki Doğu Pencere ve Ana Eyvan Süslemesi, Ayrıntı

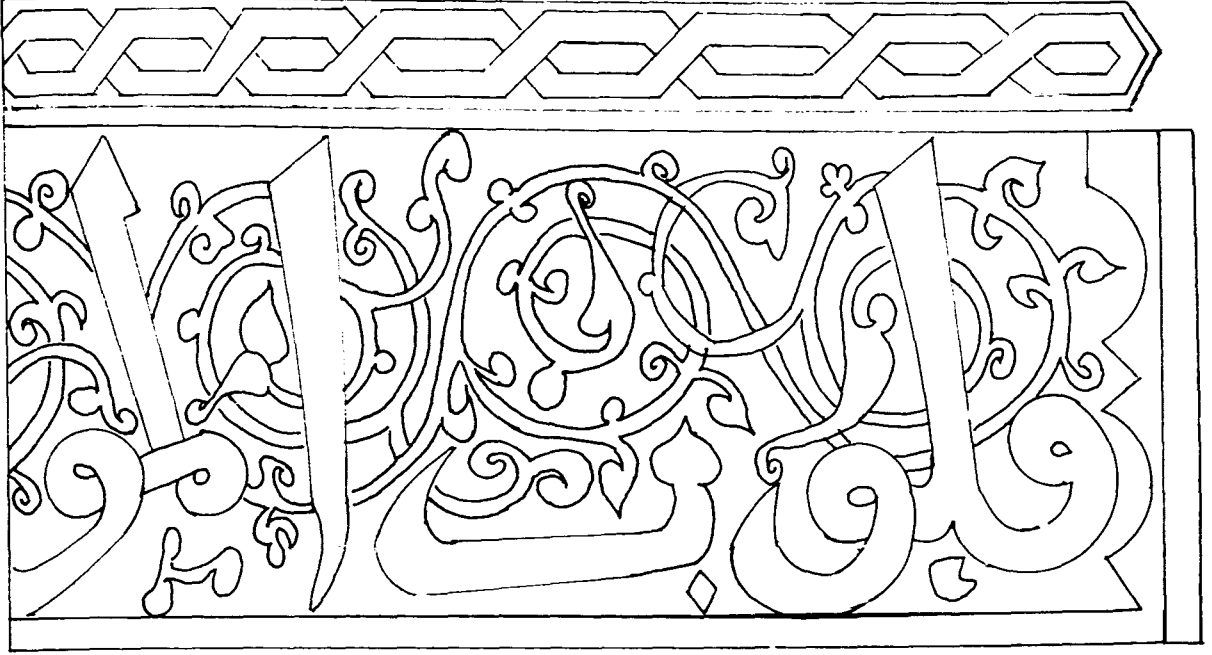
Çiz.T.YAZAR

10 : Hani, Medrese, Güney Cephe Süslemesi, Ayrıntı



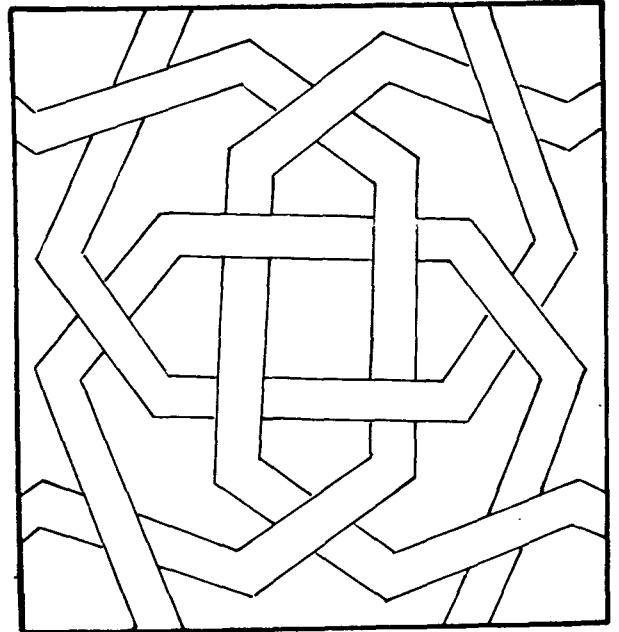


8 : Hani, Medrese, Ana Eyvan Süslemesi



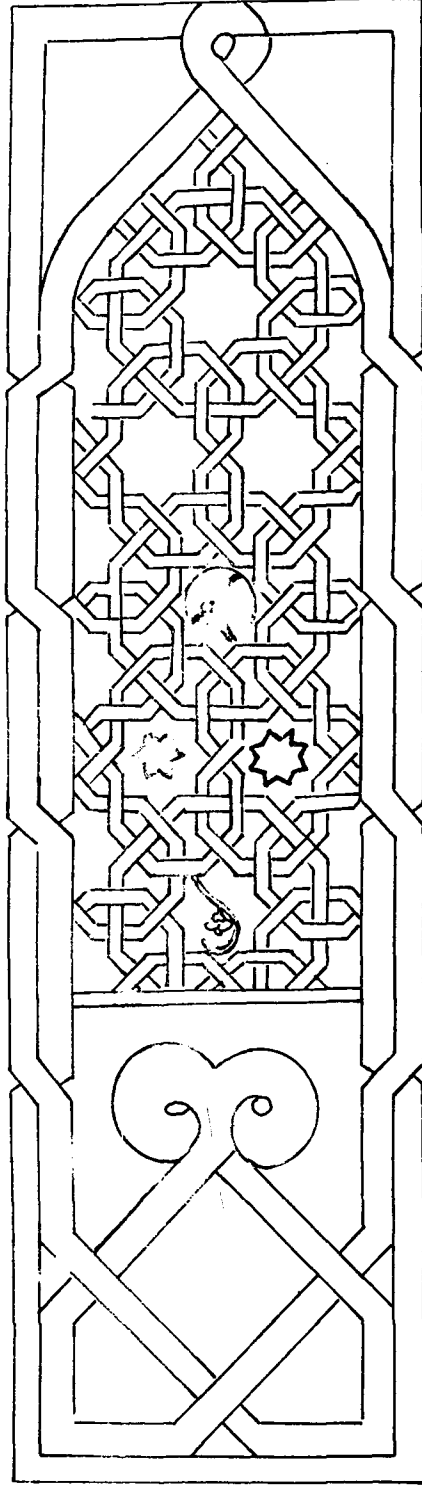
13 : Hani, Medrese, Ana Eyvandaki Yazı Şeridi, Ayrıntı

Çiz. S. KUTLUAY



11 : Hani, Medrese, Ana Eyvan Süslemesi, Ayrıntı

Çiz. N. ŞAMAN



12 : Hani, Medrese, Ana Eyvan Süslemesi, Ayrıntı