

KAHRAMAN MARAŞ'TA BİR GRUP DULKADİROĞLU YAPISI

M. Zafer BAYBURTLUOĞLU

Giriş :

Anadolu Selçuklu devletinin siyasi hayatı son bulunca elinde işlediği Türk mimarisi normal sırasını «Osmanlı Mimarisi» adı altında sürdürmüştür. Ancak Osmanlı mimarisi Türk mimari tarihinde öz kişiliğini kazanın caya kadar geçen dönemde, Selçuklu devletinin yıkılışı peşi sıra Anadolu'da kurulan beyliklerin mimarisini de göz önüne almak gerekir.

Selçuklu devleti (1308) de yıkılınca, Anadolu'da, İmparatorluk devrinde onun örgütünde yer alan beyler idaresinde feodal beylikler kurulmuştur. Bu beylikler Selçuklular'la olan din, milliyet ve kültür birliği sonucu, Selçuklu sanatını kendi olanaklarıyla sürdürmüşler, daha doğrusu Selçuklu sanat anlayışına özde bağlı kalmışlardır.

Bu tür bir bağlılığın ve devamlılığın söz konusu olduğu ortamda, gerçi veriler ekonomik ve sosyal sorunların, doğal çevrenin etkisi altında, kırsırdır. Fakat sanat yine bir Türk-İslâm sanatıdır ve Sinan'da zirvesine ulaşarak klâsik Osmanlı tarzının eşikliğine yapmak durumundadır.

Beylikler devri Anadolu'da bir «üslûp arama» devri olarak nitelenmekte ve veriler Anadolu Türk mimarisinde bir yeniden başlamanın belirtileri olarak kabullenilmekte, bu yargı Selçuklu sanat anlayışını sürdüregelen Karaman ve Eşrefoğulları dışında, diğer beylikler için geçerli olmaktadır.

Özellikle 14. yüzyılda pekişen «Beylikler devri üslûbunda» sıralayabileceğimiz birtakım belirgin nitelikler vardır. Örneğin; Mekân anlayışı gelişmeğe başlamış, iç ve dış uyumuş, açık ve kapalı kısımlar denkleşmiş, camide son cemaat yeri benimsenmiş, portaller sadeleşmiş, mermer kaplamalar kullanılmıştır¹. Bunlara ek olarak, santral hacim ve santral hacmin gelişmesi yolunda ilk adımları Osmanoğulları, Germiyanogulları ve Candaroğullarında izlemek mümkündür. Örnek olarak; Osmanlılar'ın (1326) tarihli Bursa Alâaddin, Germiyanogulları'nın (1320) tarihli Afyon Kubbeli Mescid ve Candaroğulları'nın (1353) tarihli Kastomonu İbn-i Neccar camisini gösterebiliriz.

Devir artık bir üslûplaşma devri niteliğindedir ve mimaride plân tipleri; Enine planlı ulu cami tipi, tek kubbeli cami tipi, (T) tipi² yahut eyvan tipi cami ve medreseler olmak üzere üç ana grup göstermektedir.

Enine planlı ulu cami büyük bir değişime uğramamış, Selçuklu devrinde olduğu gibi, düz çatı, tonoz ve kubbe ile örtülü camiler yine inşa edilmiş, bu arada tek tük derinlemesine planlı cami de yapılmıştır.

Tek kubbeli camiler, enine planlı ulu camilere aykırı düşmekte, bütün cami tek bir kubbe ile örtülerek toplu mekân göstermekte ve merkezî kubbenin yanlardan yarım kubbe ve tonozlar

1) S. K. Yetkin, İslâm Mimarisi Ankara, 1964. S. 212.

2) Bu tip camiler «Çapraz Mihverli» yahut «Zaviyeli» diye de adlandırılmaktadır.

la genişletildiği klâsik Osmanlı cami lerine ara tip teşkil etmektedir. Bu yüzden 14. yüzyıl Anadolu'sunda, yapı sanatında böyle bir türün ortaya çıkışı ve gelişmesi, Anadolu cami inşasını yaklaştırmakta olan parlak devri için büyük bir önem taşır.

(T) tipi yahut eyvan tipi planlı camiler de 14. yüzyıl da gelişmiş, Bursa Selâtin camilerinin hemen hepsi bu plana uyularak yapılmıştır.

Araştırma konumuz Dulkadiroğulları da kendi kısır olanaklarıyla bu ortamdaki normal gelişime ayak uydurmuşlardır. Ancak daha önce de sözünü ettiğimiz gibi verilerinde hep ekonomik sorunların, sosyal sorunların ve doğal çevrenin etkisi altında kalmışlardır.

Beyliğin ilk ve uzun süreli merkezi olan Elbistan (1507) de Şah İsmail tarafından yakılıp yıkılınca Alâ-üd Devle Bozkurt Bey merkezi Maraş'a taşınmıştır³. İnceleyeceğimiz eserler bu taşımaya ile beyliğin ortadan kalkış yılları olan (1516-1522) tarihleri arasındadır.

Yapılarda izlenen genel durum diğer beyliklerde olduğu gibi Selçuklu sanatının özüne bağlı kalıştır. Örneğin; Dulkadirîliler de bir ulu cami bırakmışlar ve bu ulu cami ile enine planlı Selçuklu ulu camisini sürdürmüşlerdir. Bu arada onların bölge nedeniyle güneye daha bağlı oldukları görülür.

Asıl yoğunluğun mekân fikrine kaydığı ve Türk sanatının klâsik devrine erişmesine eşiklik eden ortamda Dulkadirîliler'in bu gelişime katkıda buldukları söylenemez. Onlar kendi kısır olanakları içinde, birtakım veriler ortaya koyabilme çabasındadırlar. Örneğin; Ulu camiyi bile bir kiliseden camiye çevirmişler, ekonomik ve sosyal sorunlar yüzünden büyük eserler verememiş, yaratıcı güçlerini ortaya koymamış, bir arama dönemine girememişlerdir. Dolayısıyla onların yaptıkları,

göregeldiklerini olanakları çerçevesinde sürdürebilmekten öteye gidememişlerdir.

Bugüne dek üzerinde söz edilmiş olan Dulkadirîliler'i ve konumuz Maraş eserlerini objektif bir görüşle ve bir katalog düzenler gibi inceledik. Ulu camiyi, Hatuniye camisini ve Taş Medreseyi kitabelerine göre Dulkadirîliler eseri olarak tanıttık. Harap durumdaki Haznedarlı camisini yapı üslû bu bakımından aynı gruba dahil ettik. Kitabesi H. 956 (M. 1549) vermesine rağmen Alâ-üd Devle Bozkurt beyin kızı İklim Hatun adına yapılan mescid-türbe kompleksini de aynı gruba katmayı doğru bulduk.

Yapıların zaman zaman gördükleri kötü onarımlar sonucu özelliklerini büyük ölçüde yitirmiş olduklarını izledik. Bu arada birçok değerli parçanın sıvalar ve boyalar altında kaldığını gördük. Hatta halktan yaşlı bir zat. Hatuniye camisinde kapı üzerinde yer alan bir kitabenin varlığından ve bunun son tamirlerde üzeri sıvanarak gömüldüğünden söz etti. Biz de aynı kapıda sıva dökükleri arasında, dekorasyonlu taşları saptadık.

Üzerlerinde bir hayli oynanmış bu eserlerle ilgili yaygın bulunmayışı. planlarının dahi çizilmemiş oluşu bizi kendi izlenimlerimizle karşı karşıya bıraktı. Eserleri bu izlenimlerle ve objektif kalmaya çalışarak tanıttık, orijinaleri üzerinde birtakım fikirler yürüterek inceledik.

Katalogu yaparken; Eserlerin bugünkü durumlarını olduğu gibi anlattık. Selçuklu sanat anlayışına olan yakınlık ve bağlılık yanısıra güneyli özellikleri belirttik, eserlerin asıl durumlarının ne olabileceğini ve nedenlerini araştırdık, birtakım vargılara vardık. Bu arada, konuya girmeden Maraş'ı ve

3) M. H. Yinanç, «Elbistan» İslâm Ansiklopedisi, Cilt : IV. S. 229.

Dulkadirîliler'i kısaca tanıtmayı doğru bulduk.

DULKADIRLILAR ve MARAŞ

Güney-doğu Anadolu bölgesinde. anti-torosların güney yamaçlarına kurulmuş, tarihin en eski şehirlerinden biri olan Maraş zaman zaman bağımsız devletlere başkentlik etmiştir.

Asurca metinlere göre «MARKA Sİ» adıyla Gurgum devletinin başkentidir. Buluntular şehrin Hititlere de başkentlik ettiğini göstermektedir. Bizans devrinde «MARASION» adını taşımıştır⁴. Romalılar şehre «GERMANIKEIA» demekte imişler⁵. Şehrin İslâm hakimiyetinin yayıldığı sıralarda da önemini koruduğu muhakkaktır.

14. yüzyıla doğru yörede Türkmenlerden Karaca beyin, sonra Halil beyin hakimiyeti, (1381) de de Mısır Memlûklularının idaresi görülmüştür⁶.

Maraş Dulkadır beyleri zamanında 2. Murad'ın oğlu Sultan Mehmed'e kız vermek suretiyle (1449) en parlak devrini yaşamış, Yavuz Sultan Selim'in Mısır seferi sırasında dolaylarıyla birlikte Osmanlı hakimiyetine geçmiş tir (1516)⁷.

19. yy. da Osmanlı-Mısır anlaşmazlığı ve Nizip bozgunu sonucu Mısırlı İbrahim Paşaya geçmiş, onsekiz ay İbrahim Paşa idaresinde kaldıktan sonra, (1840) da tekrar Osmanlılar eline geçmiştir.

İslâm öncesinde Maraş'ta sırasıyla; Hitit, Asur, Yunan, Roma ve Selekiler hüküm sürmüştür⁸

Şehir ilk zamanlar şimdiki şehrin güney - doğusunda Erkenez adı verilen çayın kenarında imiş. Sonra, bugün Kara Maraş adıyla anılan yere ve Dulkadiroğlu Alâ-üd Devle Bozkurt bey zamanında da bugünkü yerine kaldırılmıştır⁹.

Cengiz Han'ın Türkistan taraflarını «Gök-bayrak» altına çağırıldığı sıra-

larda batıya göçen aşiretlerden Dulkadır yahut Zulkadir (ذولقادر) Beyin

yönetimindeki bir Türk aşireti mevsime göre Elbistan yahut Maraş'ta oturuyordu. Anadolu'da «Tavaif-ül Mülük devri» başladığı sıralarda Dulkadiroğulları da Maraş'ta bağımsızlık uğraşına kalktılar. Yüzseksen sene kadar Maraş'ın kaderi üzerinde rol oynadılar, fakat tam bir bağımsızlığa kavuşamadılar.

Dulkadır beyin ölümünden sonra, yerine oğlu Zeyn-üd-din Karaca bey geçti (1337) ve beyliği (1353) yılına kadar idare etti. Bundan sonra sırası ile;

Gars-üd-din Halil bey (1353-1386)

Şaban Süli bey (1386-1398)

Nasr-üd-din Mehmed bey (1392-1443)

Sülcyman bey (1443-1454)

Melik Arslan bey (1454-1466)

Şah-Budak bey (1466-1468)
ve (1472-1480)

Şehsuvar bey (1468-1472)

Alâ-üd Devle Bozkurt bey (1472-

1516) beyliği yönetmişlerdir¹⁰.

Alâ-üd Devlet Bozkurt bey zamanında Osmanlılar beyliği ortadan kaldırmışlar (1516) ve Şehsuvar oğlu Ali beyi Maraş'a vali tayin etmişlerdir. Şehsuvaroğlu Ali bey (1522) yılına kadar beyliği yönetmiş, bu tarihten son-

4) Besim Atalay, Maraş Tarihi ve Coğrafyası, İstanbul, 1339, S. 16 vd.

5) Yılmaz Öztuna, «Maraş» Hayat Ansiklopedisi, Cilt: 4, S. 2232.

6) Besim Atalay, «Maraş» İslâm Ansiklopedisi, Cilt: 7, S. 312.

7) Aynı eser, S. 312.

8) Besim Atalay, Maraş Tarihi ve Coğrafyası, İst. 1339, S. 16 vd.

9) Besim Atalay, Maraş Tarihi ve Coğrafyası, İstanbul 1339, S. 16 vd.

10) Yılmaz Öztuna, Türkiye Tarihi, Hayat Yayınları, İstanbul, 1964, Cilt: 2, S. 219 vd.

11) M. H. Yınanç, «Elbistan» İslâm Ansiklopedisi, Cilt: 3, S. 229.

ra Maraş bir Osmanlı vilayeti haline gelmiş ve beylik tamamen ortadan kalkmıştır¹¹.

Dulkadirîliler'in merkezi (1507) yılına kadar Elbistan'dır. Bu tarihte Şah İsmail'in Elbistan'ı yakıp yıkması üzerine başkent Alâ-üd Devle Bozkurt bey tarafından Maraş'a taşınmış ve beylik ortadan kalkıncaya kadar Maraş beyliğe başkentlik etmiştir¹².

Tarihin ilk devirlerinden bugüne dek birçok sanat eserini sinesinde yatan Maraş'ta (92) cami ve mescid, bir medrese ve kökü Bizans'a dayanan bir de kale mevcuttur¹³.

Konumuz olan Dulkadıroğlu eserleri, kale eteğinde, bugünkü Belediye Caddesi üzerinde (Ulu cami ve Taş medrese), Hatuniye Mahallesinde (Hatuniye camisi ve İklim Hatun mescid-türbe kompleksi) birbirine yakın durmaktadır. Haznedarlı camisi ise şehrin kuzey-doğusunda Duraklı (Arapkirli) Mahallesinde bulunmaktadır.

ULU CAMİ H. 907 (M. 1502)

Maraş'ın Belediye caddesi üzerindedir, Yörenin diğer bütün eserleri gibi zaman zaman görmüş olduğu onarımlarla aslından uzaklaşmış olan yapı ilk bakışta bir kilise ile karşı karşıya bulunulduğu kanısını uyandırır. Bu kanının uyanmasına; sivri çatının ortada dikdörtgen formda yükselerek, dar yüzlerinde üçer, geniş yüzlerinde onikişer pencere açılıp belirlenmesi ve tekrar bir sivri çatı ile örtülerek, bazilikaların yüksek orta sahınlara büyük ölçüde benzerlik göstermesi sebep olmaktadır.

Yapı eğimli bir arazi üzerine kuruludur. Son cemaat yerinin önünde yer alan kare kaideli ve gövdesi formlar değişimi gösteren minare de dikkati çeken önemli bir unsurdur. Caminin kuzey tarafında bugün özelliğini çok yitirmiş bir avlu mevcuttur. Yapı bu avlu ve güney yönünde yer alan park

la, doğu ve batı yönlerinden geçen caddeler arasında yükselmektedir (Resim : 1,2).

Halen şehrin en büyük camisi olarak ibadete açıktır. Dıştan sarı badanalı, çatısı kiremit kaplı olan yapının portali de yağlı boya ile boyalıdır.

Cami doğu-batı yönünde uzanan üç sahnın teşkil ettiği enine düzenlenmiş bir plana sahiptir. Sekiz büyük desteğe dayanan, yedi kemer gözlü ve düz ahşap örtülü bir son cemaat yeri vardır. Minare yapıdan ayrı olarak, son cemaat yerinin soldan üçüncü kemer aralığı ile dördüncü desteği hizasına rastlayan yerde, kare kaide üzerine kurulmuştur (Resim : 3).

Alâ-üd Devle Bozkurt bey tarafından camiye dönüştürülmeden önce, banîsi Ermeni tekfuru «Heyyum (هيووم)» olan üç sahnalı bir kilise olduğu gözönüne alınırsa caminin planının transept tipi olduğu yolundaki düşünceler mesnetsiz kalır¹⁴.

Bu tipik bazilikal planlı yapının orta sahnı da doğal olarak, tüm bazilikalardakince yüksek tutulmuştu. Yapı camiye dönüştürülünce bu üç sahnın mihrap duvarına paralel duruma gelmiş, orta sahnın yüksek orta kısmı da çeşitli onarımlarda özelliğini yitirerek küçülmüş, mihrap önünde büyükçe bir ışıklık hüviyetine bürünmüştür. Ke merleme aslında olduğu gibi, yani bugün mihraba dik durumda devam etmekte, bazilika şeması-mihrap gözönüne alınmayacak olursa - süregelmektedir. Bu durumda bir transept aramak ve bu ışıklığı mihraba dik bir sahnın olarak kabul etmek sakıncalı olur kanısındayız.

Genel dikdörtgen form gösteren yapı, cami olarak küfe tipi - bir başka

12) Besim Atalay, Maraş Tarihi ve Coğrafyası, İstanbul, 1339, S. 16 vd.

13) Besim Atalay, Maraş Tarihi ve Coğrafyası, S. 51, İstanbul, 1339.

14) Besim Atalay, Maraş Tarihi ve Coğrafyası, İstanbul, 1339, S. 54.

deyişle enine düzende-bir plana sahiptir (Çizim : 1).

Yapının plan tipini durultuktan sonra planı şöylece anlatabiliriz; Genel olarak dikdörtgen bir form yasıtmaktadır. Düz ahşap örtülü ve yine dikdörtgen şeklindeki son cemaat yeri sekiz kare desteğe dayanan yedi kemerle belirlenmiştir.

Son cemaat yerinin tabanı portal önüne rastlayan yerde, iki destek arasındaki açıklığa eş genişlikte, 0,40 m. kadar alçak tutulmuştur. Avludan bu kısma iki basamakla inilmektedir. Yapıya yönelecek olursak, sağımıza rastlayan, baştaki ilk kemer açıklığı ile H. 1194 (M. 1780) onarımından olan ikili giriş arasındaki zemin de ana girişin önünde olduğu gibi alçak tutulmuş ve iniş yine iki basamakla sağlanmıştır. Bu kısımdan hareme sonradan açılmış bir kapı ve üstünde mahfile dıştan çıkan oniki basamaklı bir merdivenle alttaki gibi segment kemerli, daha küçük bir kapıya geçilir. Son cemaat yerinin ibadete has kısmı bu iki kapı önündeki alçaltılar arasında, bir seki durumundadır. Ana girişin önüne rastlayan kemer diğerlerinden daha yüksek tutulmuş ve sivri bir çatıyla bu son cemaat yeri çatısına dik bir hal almıştır.

Yapının cephe duvarı sözü edilen iki kapı ve bunlar arasındaki pencerelerle unsurlanmıştır. Eksenden sola kayık durumdaki ana portaldan geçerek hareme girildiğinde, bu kısmın zemininin de kapı önündeki zeminden daha aşağıda olduğu görülmüştür.

İç altışardan, iki sıra, (oniki) kare desteğin mihrap duvarına dik kemerlemeyle teşkil ettiği, enine uzanan üç sahna bölünmüştür (Resim : 8).

Mihrap kapı aksının sol tarafına düşmekte, haremın sağ ve solunda, tavanları ahşap ve boyamalı iki mahfil yer almaktadır. Bunlardan mihrabın sol tarafına rastlayanı desteklere, sağ-

na rastlayanı ise yapının konumuna uyarak zemine oturmakta ve sütunlarla tavana bağlanmaktadır. Mihrabın sağına rastlayan mahfile yapının içinden ahşap bir merdivenle çıkılmaktadır. Yapının batı ve doğu duvarları pencerelemlerle unsurlanmıştır. Ancak doğu duvarındaki pencereler kuruluş sebebiyle yukarıda yer almaktadır. Mihrab güney duvarının ortasına rastlayan yerdedir, iki yanında yer alan pencerelerle birlikte güney duvarını unsurlamaktadır.

Örtü mihrabın önüne rastlayan yerde yüksek tutulmuş ve gözlemciler üzerinde çoğunlukla bir maksura kanısı uyanmasına yol açmıştır. Ancak daha önce de sözünü ettiğimiz gibi bu kısım bir maksura değil, bir ışıklıktan ibarettir.

Bütünüyle enine bir plan yansıtan yapı, plan ve kemerleme bakımından Selçuklular'ın Sivas Ulu Camisi ile büyük bir benzerlik göstermektedir.

Cephe sekiz büyük kare desteğe dayanan yedi sivri kemer tarafından teşkil olunmuş son cemaat yeri kemerlemesinden ibarettir. Kemer ve destekler üzerindeki sıva yüzünden asıl malzemenin ne olduğu anlaşılamamakta, ancak desteklerin ve kemerlerin kesme taşlarla kurulu, kemer aralarının ve üstte yer alan duvarın moloz taşla örülmüş bulunduğu yakın bir ihtimal olarak gelmektedir.

Son cemaat yerinin soldan beşinci, sağdan üçüncü kemeri sonradan kesme taş kullanılarak, yüksek ve basık bir kemerle belirlenmiş, üzeri sivri bir hale getirilerek, son cemaat yeri çatısına dik bir durumda örtülmüştür. Bu kemer aralığına caminin taçkapısı rastlar. Sol baştaki ilk kemer gözü hizasında, sonradan (H. 1194, M. 1780) açılan, altlı üstlü, segment kemerli ve basılsilmeli iki taş kapı bulunmaktadır. Son cemaat yeri kemerlemesi asıl mekâna, iki baştan yine aynı biçimde iki kemerle bağlıdır. Tavan düzdür ve ah-

şap kirişlerle örtülüdür. Kirişlerin üzerinde yağlı boya ile realist bitkisel motifler ve geometrik dekorasyon görülmektedir. Kiriş başlarında lambriken motifleri, kiriş yanlarında bir bitkisel, bir geometrik bordür, tam ortada ise realist tek çiçek motifleri mevcuttur. Bunların realite ve boya yönünden 18. asır sonundaki Osmanlı onarımından oldukları kanısındayız. Haremin örtüsünü teşkil eden kirişlerin son cemaat yeri kirişleri arasına rastlayan uçları üzerinde de realist bitkisel dekor izlenmektedir (Resim : 6,7).

Kirişlerin harem duvarına bitiştiği yerin altında, boydan boya uzanan pervazda (39) kartuş içinde nesih yazıyla Farsca ibareler bulunmaktadır (Bkz. Resim : 6).

Son cemaat yeri zemini son devirde betonla kademelendirilerek aslından ayrılmıştır. Yukarıda da söz edildiği gibi kapılar önüne rastlayan kısımlar alçakta kalmıştır. Ana kapının önüne rastlayan yerde, tabanda, dikdörtgen kompozisyon içinde basit opus-sektel işçiliği görülmektedir.

Son cemaat yerinin soldan beş, sağdan üçüncü kemer aralığına rastlayan yerde stalaktitli nişi ile taşantılı ve uzun tutulmuş portal bulunmaktadır. Bugün yağlı boya ile boyalı durumdadır (Resim : 4).

Dıştan itibaren; Bir düz, bir içbükey ve iki eğik silme çerçevelik durumunda kendini gösterir.

Taçkapının kitabelik kısmında iki satır üzerine nesih yazılı Arapça kitayer almakta, yapının tarihi ve Alâ-ü'd Devle ismini vermektedir. Çan tipi başlıklı, kum saati formunda kaideli ve silindirik gövdeli iki sütunce, altı sıra mukarnasla kurulu portal nişini destekler durumdadır (Resim : 5). İri tutulmuş mukarnas yuvaları arasında sarkıtlar dikkati çeker. Stalaktitli nişin köşelikleri boştur, burada dairevi

kompozisyon içinde, sonradan yağlı boya ile yazılmış Allah (الله) ve Muhammed (محمد), isimleri görülür. Ayrıca nişi çerçeveleyen alçak profilli bir silme de tepede üçlü bir durum almakta, iki yandan gelen silmeler tepede kavuşarak, burada üçlü bir biçim kazanmaktadır.

Kapı hüccresinin sağ ve solunda karşılıklı, yarım altıgen biçimli ve kapının sol yanındakinde dört, sağ yanındakinde iki sıra stalaktitli kavsaraaya sahip iki mihrabiye yer almıştır. Kavsara altında kapı hüccresini içten kuşatan bir yazı kompozisyonu bulunmaktadır. Yanlardaki ikisinde kartuşlar ve ortadakinde dairevi kompozisyon içinde, stilize yarım palmetler arasında düğümlü nesih yazı görülür.

Bu iki kompozisyon içinde verilmiş «kelime-i şahadet» in arasında, dairevi kompozisyon içinde yine nesih yazıyla Tanrı'nın güzel isimleri yer almaktadır. Dışta daire teşkil eden bu yazıların ortasında geometrik dekor görülür.

Ayrıca kapının sağına rastlayan mihrabiye üzerinde kare kompozisyon içindeki geometrik örgülü dekor da dikkati çeken önemli unsurlardanındır (Resim : 4,5).

H. 1194 (M. 1780) onarımından olan ve son cemaat yerinin soldan ilk kemer açıklığı hizasına rastlayan kapı ise kesme taştan örülüdür. Altta basık kemerli, basit kapı açıklığı, üstte; oniki basamak merdivenle çıkılan, üç sıra basit silmeyle çerçevesi, segment kemerli, ve mahfile açılan bir kapı sistemi bulunmaktadır. Segment kemerin kilit taşı üzerinde H. 1194 tarihini veren bir tarih kitabesi okunmakta, yazı özelliği ve kompozisyon yönünden hiçbir değer taşımamaktadır.

Diğer cepheler orijinaliteden uzaklaşmıştır. Sıvalar ve boyalar ipucu verebilecek bütün öğeleri kaplamış du

rumdadır. Yalnız batı duvarındaki pencerelerin demir parmaklık şebekelerin de Farsca yazılar var ise de bunlar üzerlerindeki boylarla dolmuş olduklarından okunamayacak durumdadırlar. Pencerelerle unsurlanmış düz beden duvarlarından doğudaki, sonradan açıldığını söylediğimiz kapı ile malzeme ve duvar örgüsü yönünden eş özellik göstermektedir. Kesme taş örgülü bu duvarda pencerelerin taş ve silmelerle belirlenmiş oluşu yanı sıra demir parmaklıklara sahip bulunuşu görünüm yönünden diğerlerinden ayrılmasına sebep olmaktadır.

Göze çarpan özel durumlardan biri de camiden ayrı olarak, avluda, son cemaat yerinin soldan üçüncü kemer aralığıyla dördüncü desteği hizasına rastlayan, yapıdan ayrı minaredir. Kare kaideli minare kaideden itibaren sırayla; Sekizgen, silindir ve onikigene dönüşerek yukarı doğru biçim değişikliği gösterir. Minareye batı yönünden, iki taraftan üçer basamakla çıkılan, dikdörtgen formlu bir kapıdan girilmektedir.

Minarenin onikigene kadar olan kaidesi, sekizgen ve silindirik kısımları malzeme bakımından üstteki kısımlarla ayrılık gösterir (Bkz. Resim : 1,2,3). Bu malzeme ayrılığı ve minarenin onikigenden itibaren üst kısmında görülen dekorasyon minarenin iki dönemde yapılmış olduğuna işaret etmektedir.

Kesme taşla örülü kare kaide ve ilk sekizgen hiçbir dekoratif özellik yansıtmaz. Kare kaide köşelerde pahlanarak, sekizgene dönüşüp silindirik kısma kadar devam etmektedir. Bu sekizgen kısım da köşelerden pahlanarak onaltıgen forma getirilmiş ve üstüne silindirik kısım oturmuştur. Silindirik kısım üstte bir sıra mukarnas bordürünü takiben kabartma olarak zincirek bordürü göstermekte, bu kısım daha üstte üç profilli bir bilezikle son bul-

maktadır. Üstte; minarenin yapılışının ikinci safhasına bağladığımız, kırmızımsı taştan örülü onikigen kısım yer alır. Bu onikigen kısım mukarnaslı bir bordürü takiben mukarnaslı bir şerefe altı ve şerefe korkulukları ile son bulmaktadır. Silindirik, kısa bir petek kısmı ahşap bir sistemle, basit çinko şerefe örtüsünü tutmakta, daha üstteki aynı şekilde bir örtü ile minare son bulmaktadır.

Minarenin bu ikinci kısmıyla aynı özellikleri gösteren Maraş Bayazıtlı camisinin kitabeli minaresi H. 1220 (M. 1802) tarihini vermekte ve bu minare ile olan benzerliği Ulu cami minaresinin ikinci kısmının da aynı tarih civarında yapılmış olduğu fikrini doğurmaktadır. Bu ayırım gözönüne alınır sa, onikigene kadar olan kısmın üstteki kısımlara kıyasla eski olduğu, kaide ile sekizgen ve silindirik kısmın minarenin aslından artakaldığı, yani H. 907 (M. 1502) tarihinden olduğu fikri ortaya çıkar.

Mihrab Osmanlı tarzındadır ve bugün boyalı durumdadır. Dıştan itibaren; İlk bordür bir profil demeti niteliğindedir. Bunu bir sıra mukarnaslı bordür takip eder, sonra bitkisel dekor gösteren bir bordür, daha sonra da ikili konvak bordür yer alır. Buradan itibaren mihrab nişine doğru, bir içbükey, bir dışbükey ve tekrar bir içbükey meplanın peşinden, yarım altıgen biçimdeki mihrab nişinin köşeleri gelir. Bu bordürler mihrab nişini çerçeveler ve dar niş köşeliklerinden başka boş yüzey bırakmazlar. Dolayısıyla mihrabın bir kitabelik kısmı, bir taç kısmı yoktur.

Düzgün yarım altıgen formundaki mihrab nişinde, üç yüz, ortalarından üç yarım daire kesitli nişle belirlenmiştir. Niş kavsarası altı stalaktit sırası ile kuruludur. Stalaktit yuvaları iri tutulmuştur ve bademli oluşlarıyla Osmanlı karakteristiği yansıtmaktadır (Resim : 9).

Ahşap minber elli sene kadar önce, Muhsin Ali isimli bir usta tarafından onarılmıştır. Yalnız minber kapısı üzerinde, kitabelik kısmında yer alan iki parça ve birinde kelime-i tevhîd, diğerinde yaptırının ismi yazılı iki kabartma yazılı parça asıl minbere aittir. Bu iki yazının ortasında Muhsin Ali usta tarafından, kakma suretiyle yazılmış tamir kitabesi bulunmaktadır. Bu tamir kitabesinin üstünde nesih yazıyla, kabartma olarak; (Lâ ilâhe illallah Muhammed resul Allah) (لا اله الا الله محمد رسول الله) atkinde; ((El emir ve imareti Alâ-üd Devle bin Süleyman) (ال عمير بامارة الا الدولة بن سليمان) yazılıdır (Resim : 9,10).

Böylece Alâ-üd Devle Bozkurt beyin kiliseyi camiye tahvili sırasında portal ve mihrabla birlikte bir de ahşap minber yaptırdığı ortaya çıkmaktadır. Ancak minber aslından çok uzak durumdadır ve günümüze Muhsin Ali ustanın H. 1317 (M. 1909) tamiri ile ve çok az orijinal parça ile intikal etmiştir.

Kitabe; Ana portalin kitabelik kısmında iki satır üzerine nesih yazılıdır (Bkz. Res. : 5)

عمر هذا الجاه المبارك في أيام السلطان
الملك الأشرف القانصو الغوري بإشاره الملك
العادل العالم السيد الأمير عون الامة غوث الملة
و الدين حسام بن امير المؤمنين علا الدولة بن
سليمان بن ذولقادر الساساني اهاباً ثوابه لروح
ابيه سليمان بن ذولقادر تقدمه الله بقرانه سنه
سبع و تسعين .

Kitabenin tercümesi şöyledir : Bu mübarek cami Sultan Melik Eşref Kansu Gavri'nin günlerinde bina olunmuştur. Adil ve bilgili melik, seyyid emir, milletin yardımcısı ve ümmetin ve dinin ilticagâhı hüsam bin emir-ül müminîn Zulkadıroğlu Süleyman oğlu Alâ-üd Devle Sasani bu mescidden hasıl olan sevabı babası Zulkadıroğlu Süleyman'

ın ruhuna bağışlayarak... Allah ona bol rahmet etsin. 907 senesi.

Buradan caminin Alâ-üd Devle Bozkurt bey tarafından H. 907 (M. 1502) tarihinde kurulduğunu öğrenmekteyiz.

Ayrıca Alâ-üd Devle tarafından caminin yanına bir de «imaret» yaptırılmıştır. Bugün bu imarete ait hiçbir iz mevcut değildir. Yapıyı harebe halinde gören Besim Atalay «Bugün imaret tamamiyle harebedir. Yalnız dış kapısının kemeri kalmıştır ki kemerin bazı aksamı harab olmuş, sonra takdirsiz eller tarafından tamir ettirilmiş; Kitabeler gelişigüzel konulmuş, bir kısmı da kırılmıştır.» demekte ve imaretin kitabesini vermektedir. Ancak bu kitabedeki tarih H. 917 (M. 1512) vermekte ve imaretin on sene daha sonra yapılmış olduğunu göstermektedir¹⁵.

HATUNİYE CAMİSİ (H.925 - M. 1519)

Kurtuluş (Hatuniye) mahallesindedir. Dik çatısı ve minaresi ile kendisini belli eder.

H. 925 (M. 1519) tarihinde Alâ-üd Devle Bozkurt beyin karısı Şems-Mah Hatun adına yaptırılmış olan yapı zaman zaman onarılmış, bu arada özelliklerini büyük ölçüde yitirmiş ve aslından ayrılmıştır.

Genel olarak, enine dikdörtgen bir plana sahiptir (Çizim : 2). Dikçe bir çatı ile örtülü yapı basit bir görünümdedir. Avluya girildiğinde dört basit ahşap desteğin taşıdığı, düz ahşap örtülü son cemaat yeri göze çarpar. Son cemaat yerinin doğu tarafında, üzeri sıva ile kaplı, beşik tonoz kavsaralı (Eyvan türü diye tanımlanan) bir kapı, esas mekândan çıkıntı teşkil et-

15) Besim Atalay, *Maraş Tarihi ve Coğrafyası*, S. 54, İstanbul, 1339.

« الحمد لله الذي وقف عباده لوقوف الحيرات والحداد
على نبيه محمد الذي يحيى نهج الديات على آله وصحبه
الذين شيدها وامن العبادات و بعد منها
الامير على الدولة بن سليمان بن ذولقادر دام دولته في
ايام دولته السلطان الملك الأشرف القانصو الغوري
بمارة هذا النقة » تاريخه ٩١٧ (91٧)

mekte ve batıya, son cemaat yerine açılmaktadır (Resim : 11). Bu kapı dar bir koridorla bir dirsek teşkil ederek haremın kuzey-doğusundan içeri açılır. En dış bordürün bitkisel dekora sahip olduğu sıvanın dökük kısımların dan anlaşılmaktadır. Ancak zaman aşımına uğramış taş dekorasyondan motifleri açıklıkla izlemek mümkün olamamaktadır.

Yaşlı bir zatın ifadesine göre kapı açıklığının üstünde bir kitabe bulunmakta ve burası dersane olarak kullanılan bir mekâna açılmakta imiş. Kötü onarımlar ve yapının üzerindeki kalın sıva tabakası bu kitabeyi ve dersane olarak kullanılan kısmı saptamaya olanak vermemektedir.

Bu bezemeli, fakat bezemelerinden ancak sıva dökükleriyle haberdar olabildiğimiz taş kapının solunda, yapının cephe duvarı üzerinde taş ve bezemeli bir pencere bugün yapıda en çok dik-kati çeken unsurdur (Bkz. Res. : 11).

Dikdörtgen formlu pencere üç sıra bordürle çerçevelenmiştir. Dıştan itibaren, ilk bordürü bir sıra dama motifi ikincisini tam palmetler arasında realist çiçek motiflerinin kullanıldığı bitkisel bir bordür teşkil eder. Yine bitkisel dekor gösteren üçüncü bordürde stilize, tam ve yarım palmetlerin teşkil ettiği arabesk dekor izlenmektedir. Bu kısımdan sonra silindirik, ince bir silme pencereye çerçevelemektedir (Resim : 12).

Pencereyi alttan ve yanlardan çerçeveleyen bu bordürler arasında üstte, ortadaki üçü tam, yanlardakiler yarım olmak üzere büyük tutulmuş mukarnas yuvalarından kurulu bir bordür yer alır. Bu yuvaların içleri alçak kabartma istiridye nişçiklerle bezelidir.

Pencerenin sol alt yanından, pencere alt seviyesinden 2.40 m. aşağıda küçük bir taş kapıdan yapının altına bir giriş vardır. Kısa bir galeriyi takiben beşik tonozla örtülü mezar hücre-sine girilir. Hücrenin güney kısmında yanyana iki sanduka bulunmaktadı.

Bunlardan birinin Alâ-üd Devle'nin karısı Şems-Mah Hatun'a, diğerinin oğluna ait olduğu sanılmaktadır.

Cephede son cemaat yeri desteklerinin ikincisiyle üçüncüsü arasında bugünkü giriş yer almaktadır. Basit olan bu kapı ve yanlarına rastlayan iki pencere ile daha önce sözünü ettiğimiz bezemeli pencere cephede kesinti sağlamaktadır.

Son cemaat yeri çatısını altıgen formlu, ahşap sütunlar desteklemektedir. Son cemaat yerinin tamamı onarımdandır.

Aslından uzak durumdaki yapı, enine, bölüntüsüz bir plan göstermekte, mezar hücrelerinin üstüne ve bir zamanlar dersane olduğu söylenen kısma rastlayan yer hareme nazaran yüksekte, 7.40 m. eninde bir mahfil teşkil etmektedir.

Haremın üzeri düzdür ve ahşap kirişlerle kapatılmıştır. Mihrabın sağ üst yanında küçük bir ışıklık ve yapının batı duvarında yer alan üç pencereden içerinin aydınlığı sağlanmıştır. Doğu duvarında hiç bir kesinti yoktur.

Kapı doğrultusunun biraz soluna düşen mihrapta orijinal hiç bir özellik görülmemekte, derin bir niş kibleyi belirlemektedir.

Minare kesme taş örgülüdür ve şerefeye kadar (75) basamaktır. Caminin son cemaat yerine ve genel konumuna eğişik durumda, kuzey-doğu köşesinde, yapıdan ayrı olarak kurulmuştur. Kare kaidesinin batı yönünde dikdörtgen bir kapısı vardır (Resim : 13).

Kare kaide köşelerden pahlanarak yarım piramitler teşkil olunmuş ve sekizgen gövdeye geçilmiştir. Ancak gövde Ulu cami minaresinde olduğu gibi, sekizgen olarak devam etmemekte, yassı bir profilleme ile silindire, sonra onikigene dönüşmekte, daha sonra tekrar bir silindiri takiben bir sıra mukarnas bordürü ve mukarnaslı şerefeye altı ile şerefeye ulaşmaktadır. Şerefeden sonra gövdeye kıyasla ince tutulmuş ve kısa olan petek kısmı gelmek-

te, üst yine Ulu cami minaresinde olduğu gibi basit ahşap sistemin taşıdığı çinko örtüyle son bulmaktadır.

Bu minarenin de kare kaide kısmı hariç üst kısmı tamamen Ulu cami minaresine benzemektedir. Gerek malzeme, gerek form ve gerekse işleniş yönünden kendini gösteren benzerlik bu minarenin de Ulu cami minaresiyle aynı devirden olduğu (H. 1220-M. 1802 civarı) ve belki de aynı usta tarafından yapıldığı kanısını uyandırmaktadır.

Yapının ön tarafında, dışta, sonradan yapılmış basit bir çeşme bulunmakta ve duvar içindeki kitabe bu çeşmenin üst kısmında yer almaktadır. Bugün çok harap durumdaki kitabeden çok az şey okunabilmektedir.

Dört satırlık nesih kitabe Arapçadır. İki parça taştan meydana gelmiş ve muhakkak ki kötü onarımlar sırasında buraya konmuştur. Kitabenin iki başında, simetrik durumda iki stilize palmet yaprağı yer almaktadır.

Kitabe şöyledir : Ammere hâzel camiülmübarek Şems-Mah Hatun bint Rüstem ibn Nasreddin bin Zeynelabidin¹⁶. Sene 925.

عمرا هذا الجامع المبارك شمس ماه خاتون
بنت رستم بن نصرالدين بن زينل عابدين .

H. 925 (M. 1519) tarihini veren kitabede Alâ-üd Devle'nin karısı Şems-Mah Hatun'un isminin bulunuşu yapıyı Dulkadirli eseri olarak incelememize önayak olmuştur.

HAZNEDARLI CAMİSİ

Duraklı (Arapkirli) mahallesindedir. Bugün harap durumda olan caminin; Minaresi, son cemaat yeri kemerleri ile iç mekânı sınırlayan temelleri ve bir yarım sütunu ayakta (Resim : 14,15,16).

Cami genel olarak kareye yakın dikdörtgen bir plana sahiptir (Çizim : 3).

Son cemaat yeri cephesi, kenarlarında iki kütlü destek ve ortada düzgün sekizgen iki taş sütunun taşıdığı üç sivri kemerden kuruludur. Batı tarafındaki destek son cemaat yerini sınırlayan, caminin batı duvarına gömülü ve doğudaki asıl mekâna bağlantısız durumdadır. Her iki desteğin de kemer içine rastlayan yüzleri düzgün yarım altıgen formundadır.

Son cemaat yerinin üç sivri kemer kesme taşla örülüdür, dolgular ve kemer üzerinde uzanan ince duvar moloz taştandır. İki başta yer alan destekler de kesme taşla örülmüş ve kemer içine bakan yüzleri üç yüzlü - yarım altıgen - duruma getirilmiştir. Desteklerin üzerinde dört kavallı bir profil sistemi başlık niteliğinde yer almakta ve bu kısma iki köşede basit, tek yuvalı ve bademli stalaktitlerle geçilmektedir (Resim : 16). Bu profilli sistemin üzerine kemer ayağı oturtulmuştur. Batı tarafındaki desteğe bitişik olarak bir kapı sövesi yapının batı duvarında kendini göstermektedir.

Bu iki destek arasında kemerleri taşıyan iki sütun düzgün sekizgen kesitlidir ve mermere benzer bir taştandır. Üst kısımları kare kesitli kemer ayağına, dört köşedeki basit mukarnaslarla uyuşturulmuş, kare formulu, sade sütun başlıklarıyla sonuçlanmıştır. Kaideler bugün toprak altında bulunmaktadır.

Son cemaat yeri kemer aralarında ahşap atkılar mevcuttur. Aynı şekilde, kemer yüzeyini asıl makânın giriş duvarına bağlayan atkılar bulunduğu bugün dahi görülmektedir. Bu kısımda hafif malzeme kullanılmış oluşu, son cemaat yeri üzerinin ahşap örtülü olduğu fikrini doğrulamakta, ince sütunların varlığı bu fikri desteklemektedir.

Son cemaat yerinin ortadaki kemer hizasından iç mekâna açılan bir

16) Besim Atalay, Maraş Tarihi ve Coğrafyası, İstanbul 1939, S. 55.

kapı varmış, yakın tarihe kadar ayakta olan bu kapı sonraları mülk sahibi tarafından yıktırılmış. Bir ifadeye göre bu kapı üzerinde H. 1144 (M. 1722) tarihini veren bir de tamir kitabesi mevcutmuş. Bugün ne bu kitabeden ne de bu kesme taştan örüldüğü ve segment kemerli olduğu söylenen kapıdan bir iz mevcuttur.

Asıl mekânı çevreleyen dört duvar bugün tamamen yıkık durumdadır. Yerin eğimine göre, güney yönünde 1.50 m. girişte 0.30 m. yükseklikte, 16x15 m. boyutlarındaki, kareye yakın dikdörtgen planlı temel bugün de izlenebilmektedir.

9x13 m. boyutlarındaki iç mekânı 0.90 m. kalınlığında temeller çevrelemektedir. Duvar yüzeyinden 0.20 m. çıkıntılı, 0.90 m. eninde, karşılıklı, ikişerden dört gizli paye kuzey ve güney duvarlarını üç eşit kısma ayırmaktadır. Aynı boyutlarda, karşılıklı iki gizli paye de doğu ve batı duvarlarında yer almaktadır. Bu gizli payelerden alınan doğrultular asıl mekânı altı eşit kareye ayırmakta ve girişin soluna rastlayan payeyle, doğu duvarındaki doğrultularının kesim noktasında, daha önce sözünü ettiğimiz 0.60 m. çapındaki, silindirik gövdeli yarım sütun bulunmaktadır. Bu durum aynı şekilde bir sütunun da diğer kesim noktasında bulunması gerektiğini ortaya çıkarmaktadır.

Sözü edilen altılı bölünme caminin örtü sistemi hakkında bilgi verebilecek nitelikte değildir. Yıkıntıdan anlaşıldığına göre yapının duvarları hafif malzeme ile örülmüş bulunmakta idi. Yapının bir hayli zayıf durumdaki duvarları ve yine zayıf durumdaki sütun, örtünün hafif malzeme ile kurulu bulunabileceğini ortaya çıkarmaktadır. Bu duruma göre yapının üzerinin düz, ahşap kirişlerle örtülü bulunması gerekmektedir.

Yapıda dekorasyona işaret eden yıkıntı arasındaki beş parça taştır ki

bunlardan ilki üzerinde kum saati formunda bir sütunce kaidesi görülür (Resim : 17). Aynı şekilde geometrik dekor gösteren iki taş büyük ihtimalle bordürleri teşkil etmekte idiler (Resim : 18,19). Dördüncü parça yine geometrik dekorludur ve bir konsol intibai uyandırmaktadır, ancak biz bunun bir sütunce başlığı olduğu inancında yız (Resim : 20). Beşinci taş ise basit yuvacıklar göstermekte, fakat çok harap olduğundan ne olabileceği hususunda bir ipucu vermemektedir.

Yapının portalinden olabileceğini sandığımız bu beş parça taşın başka dekorasyona işaret edebilecek hiçbir veri yoktur.

Minare asıl mekânın kuzey - doğu köşesinde, yapıya bitişik durumdadır. Kesme taş örgülü minarenin 4 m. yüksekliğinde kare bir kaidesi ve son ce-maat yeri yönüne açılan, dikdörtgen formlu basit bir kapısı vardır. 2x2 m. boyutlarındaki kare kaide köşelerde pahlanarak kademelenmekte ve sekizgene dönüşmekte, bunun hemen üzerine silindirik gövde oturmaktadır. Silindirik gövdenin hemen başlangıcında bir bilezik yer almaktadır. Bu bileziğin üzerinde, batıya bakan bir kapı açıklığı daha vardır ki bir zamanlar caminin içinden veya damdan minareye bir geçiş olduğuna işaret etmektedir (Resim : 21).

Kısa tutulmuş silindirik gövdenin üzerinde üçlü bir profil peşi sıra şerefe yer alır. Petek kısmı gövdeye kıyasla çok ince ve kısadır. Üzeri açık olup bir zamanlar basit bir çinko örtüsü olduğu ve bu örtüyü şerefeden itibaren yükselen ahşap desteklerin taşıdığı anlaşılmaktadır.

Yapının kitabesi yoktur. Ancak basit mimari kuruluş, hafif duvarlar, kesme taş kemerler ve moloz taş kemer arası dolguları ile dekorasyonlu parçalardaki kum saati formundaki sütunca kaidesi ve zigzaklar yöredeki

diğer Dulkadiroğlu eserlerine olan yakınlıkları sebebiyle yapının bir Dulkadirli eseri olduğu kanısını uyandırmak tadır.

Ulu caminin portal sütuncesi kaidesi, Taş medrese türbesinin kapı kemeri pervazındaki zigzaklarla, (Bkz. Res 31) İklima Hatun Mescid-türbe kompleksinin kemer ve duvar kuruluşu (Bkz. Res. : 22) ile bu yakınlık pekişmektedir.

Dulkadirîliler'in merkezinin (1507) Şah İsmail tahribi sonucu Elbistan'dan Maraş'a nakledilmiş oluşu ve yöre eserlerinin bu tarihle (1516-1522) tarihleri arasına rastlayışı, bizi bu caminin de aynı devirden, yani 16. asrın ilk çeyreğinden olabileceği kanaatine vardırdı.

İKLİME HATUN MESCİD-TÜRBE KOMPLEKSİ

Maraş'ın Kurtuluş (Hatuniye) mahallesindedir. Evler arasında ve bir hayli harap durumdaki yapı H. 956 (M. 1549) yılında Alâ-üd Devlet Bozkurt Beyin kızı İklima Hatun adına yapılmıştır. Malzeme olarak kesme ve moloz taş kullanılmıştır.

Yan yana iki kubbeli mekân ve önde üç desteğe oturan iki kemerle, asıl mekânlar ve kemerler arasındaki tonozlu kısımdan ibaret olan yapı bütünüyle dikdörtgen bir şekle sahiptir.

Genel olarak dikdörtgen plan gösteren yapıda kuzeyde yer alan ve diğerine kıyasla biraz daha büyük olan, kareye yakın dikdörtgen planlı, kubbeli mekân mescid, güneyindeki ise türbe fonksiyonundadır (Çizim : 4).

Çevredeki yapılar arasında, sözü edilen üç destek ve bunlar arasındaki kemerlerle dikkati çekmektedir (Resim : 22,23).

1.50 x 1.50 m. boyutlarındaki kesme taş örgülü destekler, yine kesme

taş örgülü kemerleri taşırlar. Dolgular ve kemer üzerinde uzanan duvar moloz taş örgüsüdür. Soldan üçüncü desteğin üzerindeki duvar kalıntısı burada bir kemer başlangıcına işaret etmekte ve desteklerin dört tane olduğu, türbe önüne rastlayan kısımda da bir kemer bulunduğunu ortaya çıkarmaktadır. Ancak bu kemer gözü hizasında örtünün ne olabileceğini belirleyebilecek bir iz yoktur. Bizim kanaatimize göre bu kısımda da sol baştağının karşısı bir manastır tonozu bulunması gerektir. Böylece kemerlerle asıl mekânların duvarlarının arasında örtünün geçme tonozlarla sağlandığı ortaya çıkmaktadır.

Yapıya soldaki ilk kemer aralığı hizasına rastlayan kapıdan girilir. Sivri bir kemerle belirlenmiş olan kapı, yedi parça taşan segment kemerli kapı açıklığıyla bizi mescide götürür. Kapı kemerinin üzerinde yapının iki satırlık nesih kitabesi yer almaktadır (Resim : 24). Kesme taşlarla örülü kapı hücrelerinin soluna rastlayan yerde bir kitabelik daha mevcuttur.

Kareye yakın planlı mescidin büyük tutulmuş, yuvarlak kemerli tromplarla geçilen yıkık kubesi Vakıflar Genel Müdürlüğünce onarılmış bulunmaktadır (Resim : 25). Batı duvarında bir pencere mevcuttur. Güney duvarının ortasına rastlayan yerde mescidin derin nişli mihrabı yer alır. İki yandaki silindirik gövdeli iki sütunce yarım daire formundaki niş kemerini destekler durumdadır. Kare formdaki basit sütunce başlıklarının köşelerinde birer mukarnas yuvası göze çarpar. Kaidelelerin arta kalan izlerinden bunların kum saati şeklinde oldukları anlaşılmaktadır.

Mihrabın sağından dikdörtgen bir kapı ve solundan aynı biçimde bir pencere türbeye açılmaktadır.

Türbe de diğer mekân gibi kareye yakın bir plana sahiptir ve geçişin yine

tromplarla sağlandığı bu kısmın kubbesi sağlam durumdadır. Türbe görevindeki bu bölmenin batı duvarının orta yerinde dikdörtgen formlu bir açıklık mevcuttur. Mescide açılan kapı ve pencere ile bu açıklık tarafından yeterince aydınlanamayan iç bir hayli loştur.

Türbe kısmının zemini mescid zemininden alçak tutulmuştur. Batı duvarından itibaren uzanan dikdörtgen formlu ve üç yanında dolaşılabilen bir seki vardır. Bu sekide yalnızca İklima Hatunun değil, başkalarının da gömülü bulunduğu anlaşılmaktadır.

Yapıda dikkati çeken başka bir özellik yoktur.

Bugün bir şahsın tapulu arazisi içindeki yapının kitabesi mülk sahibi tarafından kırdırılmıştır. Bu tahribe rağmen iki satırlık nesih kitabenin birinci satırının son kısmı kapı üzerinde halen okunabilmektedir. En önemli yanını da birinci satırın sonuna rastlayan **bu yerde** « « اقلية خاتون » » İklima Hatun) ismi ile yine aynı satırın sonunda, rakamla «907» H. 956 (M. 1549) tarihinin okunabilmesidir (Resim : 24).

TAŞ MEDRESE

Belediye caddesi üzerindedir. Zaman zaman gördüğü onarımlar yüzünden asıl durumundan ayrılmıştır. Halk arasında bir zamanlar iki katlı olduğu yolunda söylentiler var ise de bugün avluda, girişin soluna rastlayan ve dama çıkan merdivenden başka bu söylentiye doğrulayacak bir belirti yoktur. Onarım bu iki katlılığı belirtebilecek bütün unsurları ortadan kaldırmış ve araştırmacıları merdivenle başbaşa bırakmıştır.

Medrese yakın tarihlerde onarım görmüştür ve halen müftülük yapısı olarak kullanılmaktadır.

Türbesinde, mezar taşında okunan « « محمد بن آلآ » » (Mehmed bin alâ-) is-

mine dayanarak Dulkadıroğlu Alâ-üd Devle Bozkurt Bey yöresine tarihleyebileceğimiz eseri XVI. yüzyılın başına verebiliriz. Eseri yaptıran Alâ-üd Devle Bozkurt Bey olabileceği gibi, oğlu ve oğlunun ölüm tarihi hakkında bilgi bulunmayışı nedeniyle Alâ-üd Devle'nin oğlu Mehmed de olabilir.

Kesme taşlarla örülü yapıda, dış görünüm yönünden dikkati çeken kare planlı türbe ve kapısı ile, çıkıntılı mescid kısmının bezemeli pencereleridir (Resim : 26).

Bütün güneyli medreseler gibi açık avluludur. Kareye yakın planlı avlunun batı kısmında hücreler, güneyinde mescid, kuzeyinde ise esas giriş yer almaktadır. Kuzey-doğu köşesinde yer alan yamuk konumlu türbe, yapının genel dikdörtgen formunu bozmakta ve çarpık bir plan yansıtmaktadır (Çizim : 5)

Yapıya, türbenin yamuk duvarının rastladığı kuzey cephesinden, bezemsiz, dikdörtgen formlu ve yedi parça taştan segment kemerli bir kapıdan girilir. Dikdörtgen formlu kapı hücresinin üzeri bugün sıvalı ve aslından hiçbir belirti yansıtmayan beşik tonozla örtülüdür. Avlu tabanı girişten aşağıdadır. Girişin sağına rastlayan yerde üzeri tonozla örtülü üç hücre yanyana sıralanmıştır. Bu hücrelerden kapıya yakın olanı orijinalite göstermez. Ortadaki hücre 70 x 1.60 m. boyutlarındaki kapısı ve avluya bakan duvarlarıyla yapının aslından parçalar göstermektedir. Bu hücre ile mescid arasında, diğer iki hücre gibi beşik tonozla örtülü, fakat tonoz kemeri belirgin durumda bulunan üçüncü hücre yer almaktadır. Bu hücrelerin karşısında, türbenin avluya giren köşesiyle mescid arasında daha uzun tutulmuş bir hücre var ise de asimetric konumu sebebiyle sonradan yapılmış olduğu kanısı uyandırmaktadır. Avlunun ortasına rastlayan havuza olan uzaklığı da gözönüne alınırsa bu hücrenin sonradan yapılmış olduğu fikri açıklık kazanır.

Üzeri açık avluda, orta yerde bir havuz var ise de çeşitli onarımlar sonucu diğer birçok öge gibi o da aslından ayrılmıştır.

Mescid : Yapının güneyinde dışarı taşınılı ve enine dikdörtgen plan gösteren mescid yer alır. Mescidin avluya bakan duvarında dilimli kemere sahip kapı açıklığı (Resim : 27) ve bu kapı açıklığının solunda bir mihrabiye bulunmaktadır.

İçte sağlı sollu iki beşik tonozla, bunlara oturan onikigen tambur üzerindeki kubbe örtü sistemini teşkil eder (Resim : 28). Tonozlarla mescidin yüney ve kuzey duvarları arasında, ortada onikigen tamburun köşelerine rastlayan yerler uyuşturularak iki yüzlü duruma getirilmiş pandantiflerle kubbeye geçilmiştir.

Kubbe göbeğinde yer alan daire kompozisyon içindeki geometrik bezemenin daha önceki onarımlara ait olduğu ve son onarımda da bu kalem işine dokunulmadığı, sıvalar ve kireç tabakası altındaki kubbeye bize kadar ulaştığı görülür.

Ortada merkezi bir kubbe ve yanlardaki beşik tonozlar bu dikdörtgen planlı küçük mescidde toplu mekân fikrini yansıtmaktadır.

Mihrab derin bir nişle belirlenmiştir. Malzeme taştır. Niş kemerinin üzenği taşları hizasına kadar hiçbir bezeme göstermez. Alışılmışın dışında sütuncelere de yer verilmemiş, niş köşeleri kesilerek üstte birer mukarnas yuvasıyla kemere kavuşturulmuştur. Ancak bu yükseklikten sonra silmelerle çerçevelenmiş ve iki alt yanda mukarnaslı bordürlerle nişe bağlanmış, hafif taşınılı bir taç kısmı geliştirilmiştir. Üstte, köşelere yakın yerde çörtten görünümlü iki taş yer alır. Kemerin üzenği taşlarından itibaren sağ ve sol dışa doğru, istiridye niş dekorlu iki mukarnas bordürü bu taç kısmının en çok dekoratif nitelik gösteren yeri

olarak belirmektedir. Bu iki sıra mukarnasın üzerinde, bunlara paralel, birer sıra palmetli bordür alçak kabartma olarak yer almaktadır. Yandan itibaren iki sıra basit silme taç kısmını yanlardan ve üstten çerçeveler. Bu basit silmeler arasında alçak tutulmuş olan taç kısmı hiçbir dekor yansıtmaz, bütünüyle boş bırakılmıştır.

Mescidin en çok dikkat çeken özelliklerinden birisi de mihrabın iki yanında yer alan, dışa bakan yüzleri bezemeli pencerelerdir. Dikdörtgen formdaki bu pencerelerde iki yan köşe kesilerek üstlerinde birer basit mukarnas yuvası ve altlarında yarım kare piramit formlu çıkıntılarla birer yalancı sütuncelik kanısı uyandırılmıştır. Üst kısmında dört tane yuva görülmektedir ki bu sıranın altında ve yuvaların ortasına rastlayan yerde bulunan ve mukarnas kanısı uyandıran taş, sözü edilen yuvalarda da böyle bir işlemenin devamı olması gerektiğini ortaya koymakta ve yuvaların düşen taşlara ait olduğuna işaret etmektedir. Dikdörtgen formlu pencere açıklığının üzerinde tek parça, kafes örgüsü bezeme gösteren bir taş bulunmaktadır. Bunun üzerinde yer alan iki kesme taşın alt taraflarında da basit oymayla, iki yanda yarım palmetlerle başlayıp, ortada tam bir palmetle sonuçlanan küçük bir sağır nişçik yer almaktadır (Resim : 29).

Yapının dıştaki en önemli bezemeli kısımları - türbe kapısı gözönüne alınmazsa - bu pencerelerdir.

Türbe : Yapının kuzey-doğusuna çarpık bir vaziyette yerleştirilmiştir. Kare gövdeli ve kare piramit çatılıdır. Kesme taştan inşa edilmiş olan türbe tek bir hücreden ibarettir, ayrıca bir mumyalığı yoktur. Kare gövdesi, kare piramit çatısı yanı sıra bezemeli kapısıyla da dikkati çekmektedir (Resim : 30).

İçte kare gövdeden kubbeye pandantiflerle geçilmiştir. Kubbenin doğu

ve batıya rastlayan yerlerinde karşılıklı iki küçük ışıklık bulunmakta ve mekân Alâ-üd Devle'nin oğlu Mehmed ile İstiklâl Savaşı şehitlerinin mezarlarını kapsamaktadır.

Alâ-üd Devle oğlu Mehmed'in sandukası son derece basittir ve yine basit bir mezar taşı vardır. Bu mezar taşı üzerinde, üstte daire kompozisyon içinde *هذا مرحوم محمد بن علا* (Allah el baki) altta dikdörtgen çerçeve içinde « *الله ملائق* » (Hazel merhum Mehmed bin Alâ-) yazılıdır. İçte önemli başka hiçbir unsur yoktur.

Türbenin en önemli yanı kapısıdır (Resim : 31). Külahın hemen altından başlayarak zemine kadar uzanır. Kapının sivri kemerinin iki yanında, gövdeleri saç örgüsü şeklinde işlenmiş iki sütunce yer almaktadır. Kaideleri harap durumdaki sütuncelerin üzerinde bir sıra küçük, sağır nişçiğin teşkil ettiği başlıklar yer almakta, çok harap durumdaki kaidelerin ne şekilde olabileceğini kanıtlayabilecek hiçbir belirti bulunmamaktadır (Resim : 32).

Başlıklardan itibaren bir sıra basit silme dışı doğru uzanmakta, sonra yukarı dönüp, külahın altında paralel olarak devam etmektedir. Bu basit silmenin içinde, kendisine paralel bir sıra damalı bordür kapının taç kısmına çerçevelik yapmaktadır.

Kapı kemerinin pervazı zigzaktır. Üst yanları kapı kemerinin kavsi- ne uydurularak beşgen form almış olan iki parça taştan ibaret kitabe, kapı açıklığının üzerinde yer alır (Bkz. Res. 31). Kapı açıklığı dikdörtgen şeklindedir, üstte düz bir lento taşı bulunmaktadır.

Medresenin kitabesi yoktur. Türbe kapısı üzerindeki kitabe nesih yazılıdır, fakat çok harap durumda olduğundan okunamamaktadır (Resim : 33).

Yalnız, Besim Atalay'ın ifadesine göre bir yerinde « *تامن و تامل* » okunuyormuş, burada « *تامل* » gibi bir

kelime varmış ve bunun « *اريم* » olması muhtemelmiş¹⁷.

Biz ne (H. 824) e verilmek istenen bu tarihi mantıklı bulduk ve ne de kita- bede böyle bir tarihi okuyabildik. Yapının dekoratif yönden Hatuniye Camisi ile büyük yakınlık gösterdiğini izledik.

Hatuniye Camisinin bezemli penceresindeki dama motifini türbe kapısında aynen gördük (Bkz. Res. : 12) aynı penceredeki mukarnas bordürleriyle mescid mihrabındaki bordürler arasında bir paralel kurduk (Bkz. Res. : 11). Yine aynı eserin sivri kemerli kapısı ile türbenin kapı kemeri arasında da bir aynılık saptadık. Bu nedenlerdirki Taş Medresenin de Dulkadıroğlu Alâ-üd Devle Bozkurt Bey zamanında ve yapım tarihi belli olan Hatuniye Camisi ile aynı yıllarda yapılmış olabileceğinden hareketle eseri XVI. yüzyılın **başlarına tarihlemek gerektiği hükmüne vardık.**

SONUÇ

Dulkadıroğulları'nın Maraş eserlerini böylece tanımladıktan sonra; Onların esas itibariyle Selçuklular'a bağlılıkları ve göregeldiklerine göre özellikleri katarak eser verdikleri ortaya çıkar.

Dulkadırlılar'ın kendilerine özgü bir «üslûba» sahip oldukları söylene- mez. Ulu Cami ile enine planlı, Selçuklu Ulu cami tipini sürdürmüşlerdir ama bu durum caminin yerinde bir kilise oluşu ve camiye dönüştürülmesi nedeniyle enine bir plan yansıtacağına olağanlığı gözönüne alınırsa; Onların plan tipi bakımından Selçuklular'a pek de bağlı olmadıkları ortaya çıkar.

Ulu Camide görülen dar, uzun ve eksenden sola kaymış portal, mukarnaslı niş kavsaraları ve mukarnaslardaki sarkıtlar, portal önüne rastlayan yerdeki iki renk taş işçiliği hep güneyli

17) Besim Atalay, Maraş Tarihi ve Coğrafyası, İstanbul 1339, S. 55.

özelliklerdir ve yapıda Selçuklu havasından çok güneyli bir hava yansıtmaktadır.

Ayrıca Ulu Cami minaresinde gövdedeki formlar değişimi, daha doğrusu gövdenin ayrı biçimdeki bölmeler halinde verilmiş oluşu ve mukarnaslı bordürler güneyin özellikleri olarak kendini göstermektedir. Bu durum Hatuniye Camisinin minaresinde de aynı şekilde izlenmektedir.

Bugün bölüntüsüz ve enine bir plana sahip olan Hatuniye Camisi muhakkak ki aslında çok daha başka durumda idi. Yapının kuzey-doğu yönünde, son cemaat yerinin doğusunda yer alan ve taş tezyinatlı olan portalin dar bir koridora değil, daha geniş bir mekâna açılması gerekirdi. Ayrıca bu portalin yanına rastlayan, kuzey duvarındaki pencere de tahminimize göre mezar hücresi üzerinde bir türbeye açılmaktaydı. Gerek pencere açıklığı ve gerekse pencerenin iç tarafındaki kemer izi burada bir başka kuruluşun bulunması gerektiğini akla getirmektedir. Yani yapı asıl durmunu tamamen yitirmiştir ve sözü edilen beşik tonoz kavsarlı portalle, bezemeli pencere ve altındaki mezar hücrelerinden gayri kısımları bütünüyle daha sonraki devirlerden günümüze gelmiştir.

Yapı kitabesinin bugün caminin son cemaat yerini kademelendiren batı duvarının alt tarafında bulunması da yapı üzerinde ne kadar oynandığının en güzel kanıtıdır. Aslında bu kitabenin bulunduğu bir kitabelik bulunması gerekirdi. Fakat bugün camide kitabeyi yakıştırabileceğimiz herhangi bir kitabelik bulunmamaktadır.

Son olarak caminin aslından tamamen ayrılmış olduğunu tekrar edeceğiz. Sıvalar altındaki portal üzerinde tesirler yönünden bir fikir yürütemiyoruz. Fakat bezemeli pencerenin üst yanındaki mukarnas bordürü bu yapı

da da güney özelliği olarak kendini gösteriyor.

Haznedarlı Camisi'ne gelince; Eser bugün çok harap durumda olmasına rağmen planı anlaşılabilir. Bizim kanımıza göre, kareye yakın planlı bu yapı şimdi ayakta olan yarım sütunla, karşıtı bir sütun tarafından üçer bölmeli iki enine sahından ibaretti ve düz ahşap örtülü idi. Basit mimari kuruluş, hafif davarlar, kesme taş kemerler ve moloz taş kemer arası dolgularıyla, bezemeli parçaların yöredeki diğer Dulkadıroğlu eserlerine büyük ölçüde benzerlik gösterişi yapıyı bu gruba katmamızda ve XVI. yüzyılın başlarına tarihlememizde etken oldu.

H. 956 (M. 1549) tarihini kitabesinden öğrendiğimiz İklim Hatun mescid-türbe kompleksini de Alâ-üd Devle Bozkurt Bey'in kızı adına yapılmış oluşu nedeniyle bu grupta inceledik.

Taş Medrese'yi ise türbesinde, mezar taşı üzerindeki « » (Mehmed bin Alâ-) adından hareketle bu gruba kattık. Yapının ayrı bir kitabesi bulunmayışı, türbe kapısı üzerindeki kitabenin de okunamayacak derecede harap oluşu yüzünden kesin bir tarihlere gidemedik. Eseri yaptıran Alâ-üd Devle olabileceği gibi oğlu da olabilir. Ancak Alâ-üd Devle oğlu Mehmed ve ölüm tarihi hakkında bilgi bulunmayışı eseri Dulkadırlılar'ın Maraş'ta hüküm sürdükleri yöreye, yani XVI. yüzyılın başına tarihlmemizde etken olmuştur.

Son onarımlarla özelliğini bir hayli yitirmiş olan yapının aslında nasıl olabileceğine değgin bir ipucu bulamadık. Türbenin güney-batı köşesinin avluya girişimi, bu köşe ile mescidin kuzey-doğu köşesi arasına kurulu hücrenin duvar örgüsü ve genel şemaya aykırılığı bizi bu hücrenin tamamen sonradan yapılmış olduğu fikrine vardırırdı. Batı yönündeki üç hücrenin de orijinal malzeme ile fakat son onarımlarda as-

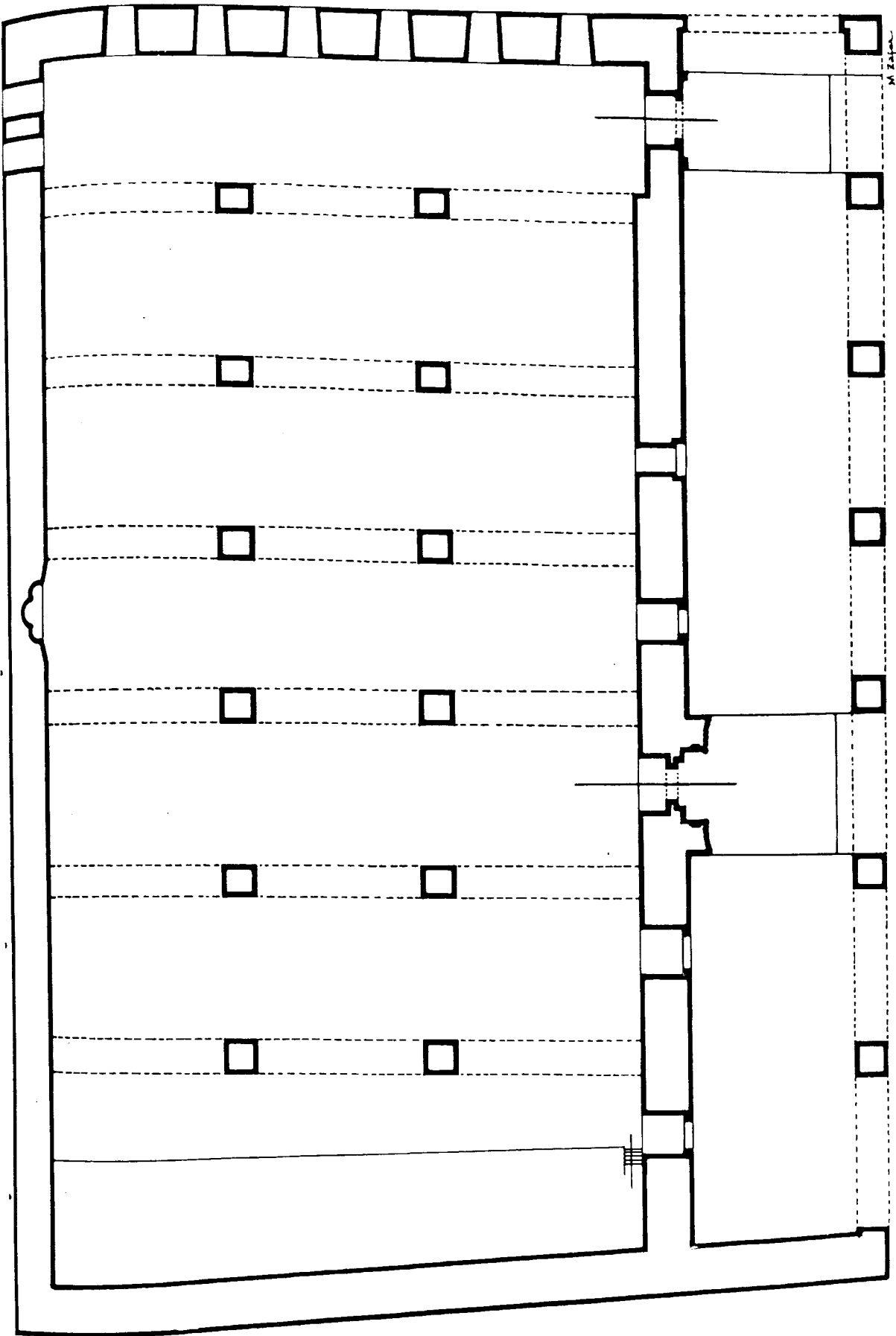
ından ayrılınarak kurulmuş olduğunu izledik.

Yapının açık avlulu ve havuzlu bulunuşu, mescid mibrabındaki mukarnaslı bordürler, ince ve uzun tutulmuş türbe kapısı ve genel asimetrik plan bu eserde de güneyin özellikleri olarak izlenmektedir.

Daha önce de sözünü ettiğimiz gibi Dulkadıroğulları'nın kendilerine özgü bir «üslûba» sahip oldukları söylemez. Onlar göregeldiklerini kendi olanaklarıyla sürdürmüş ve bölge karakteristiği olarak güneye bağlı ve güneyin etkisi altında eserler vermişler

dir. Yapıların üzerinde bir hayli oynanmış ve özelliklerini yitirmiş oluşları nedeniyle hüküm yürütmek güçleşmektedir.

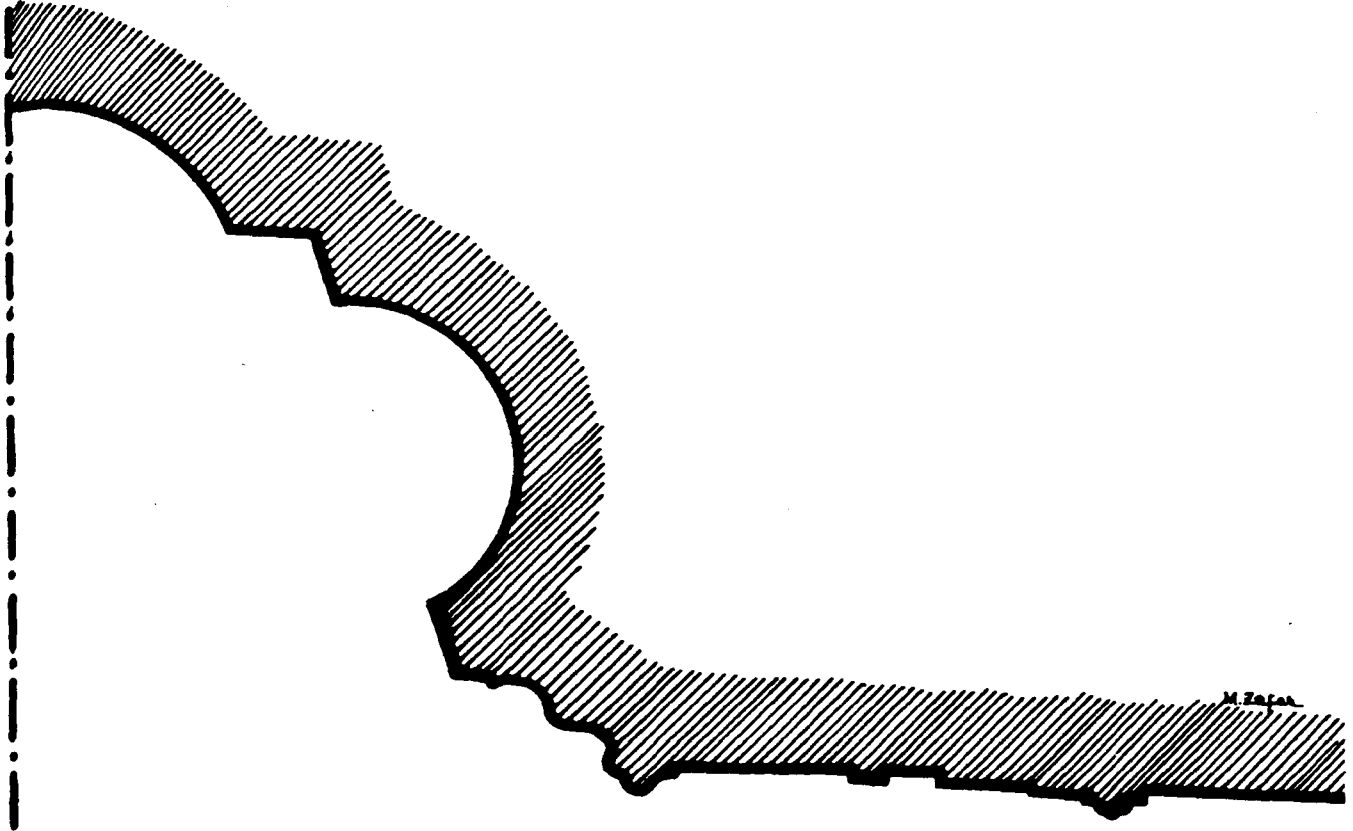
Dulkadıroğlu eserleri hakkındaki bu ilk çalışmada, Dulkadırlı eserlerinin incelenmemiş oluşları yüzünden bir takım tahminler ötesinde kesin hükümler vermekten kaçınmak zorunda kaldık. Ancak ilerideki çalışmalarda Dulkadırlı eserlerinin tümü incelenip, aydınlığa kavuştuktan sonradır ki eserleri ve Beyliğin sanat tarihindeki yerini saptamak ve bir takım kesin hükümler getirmek olanağı ortaya çıkacaktır.



Çizim : 1 --- Ulu Cami planı

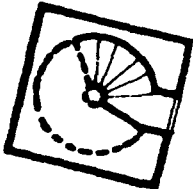
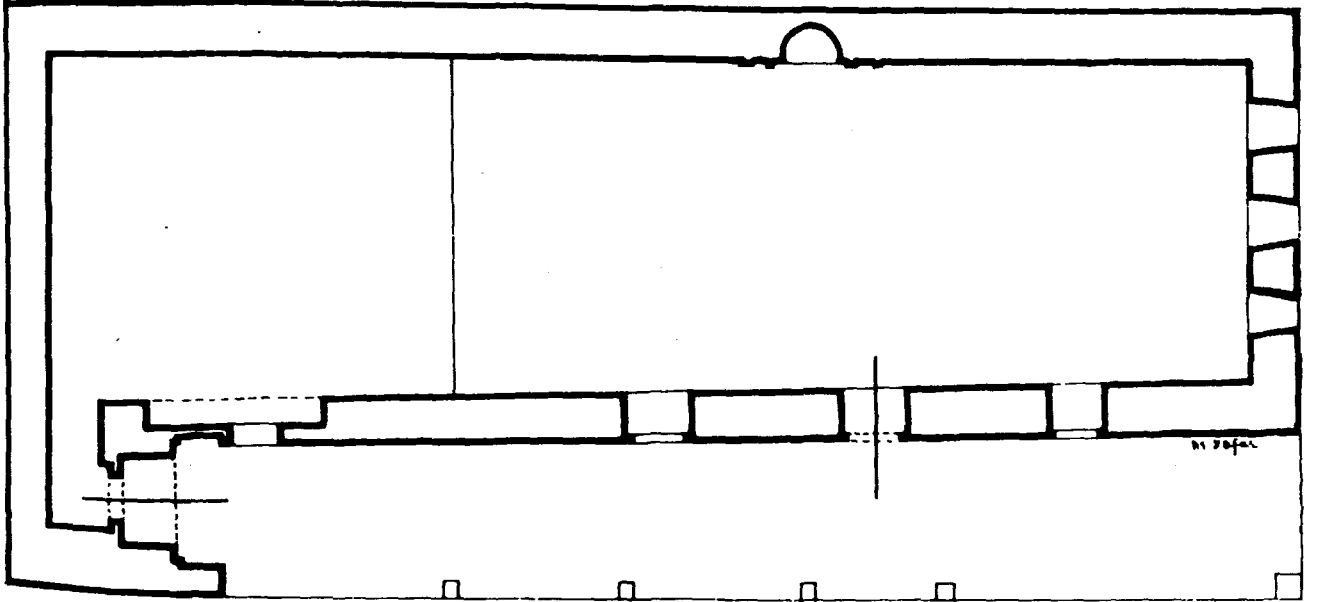
0m

1 2 3 4 5

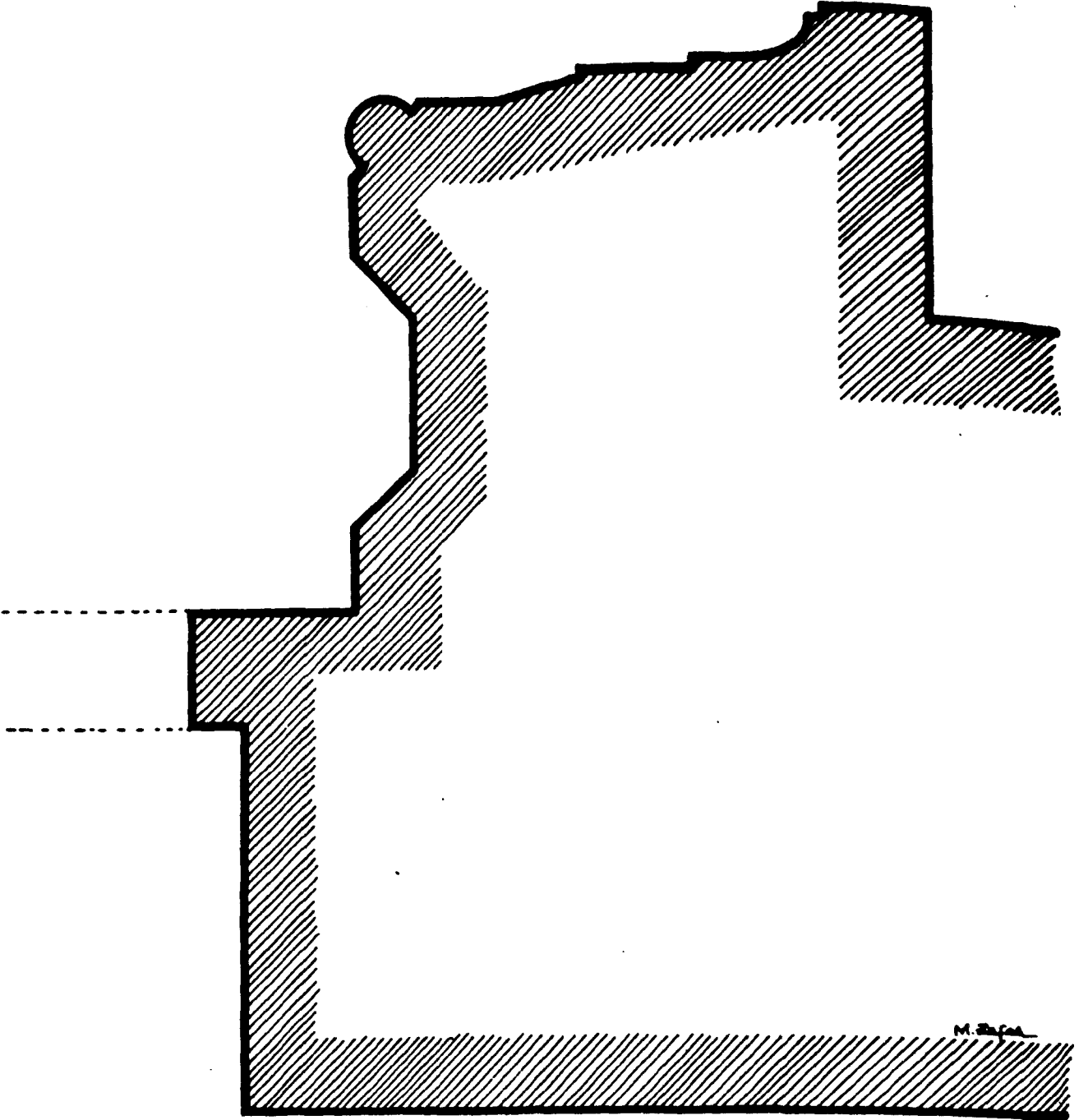


Çizim : 1/b — Ulu Cami mihrab
profili

ölçek: 1/10

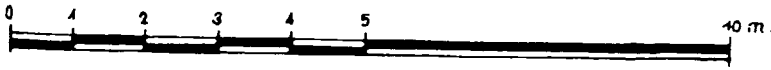
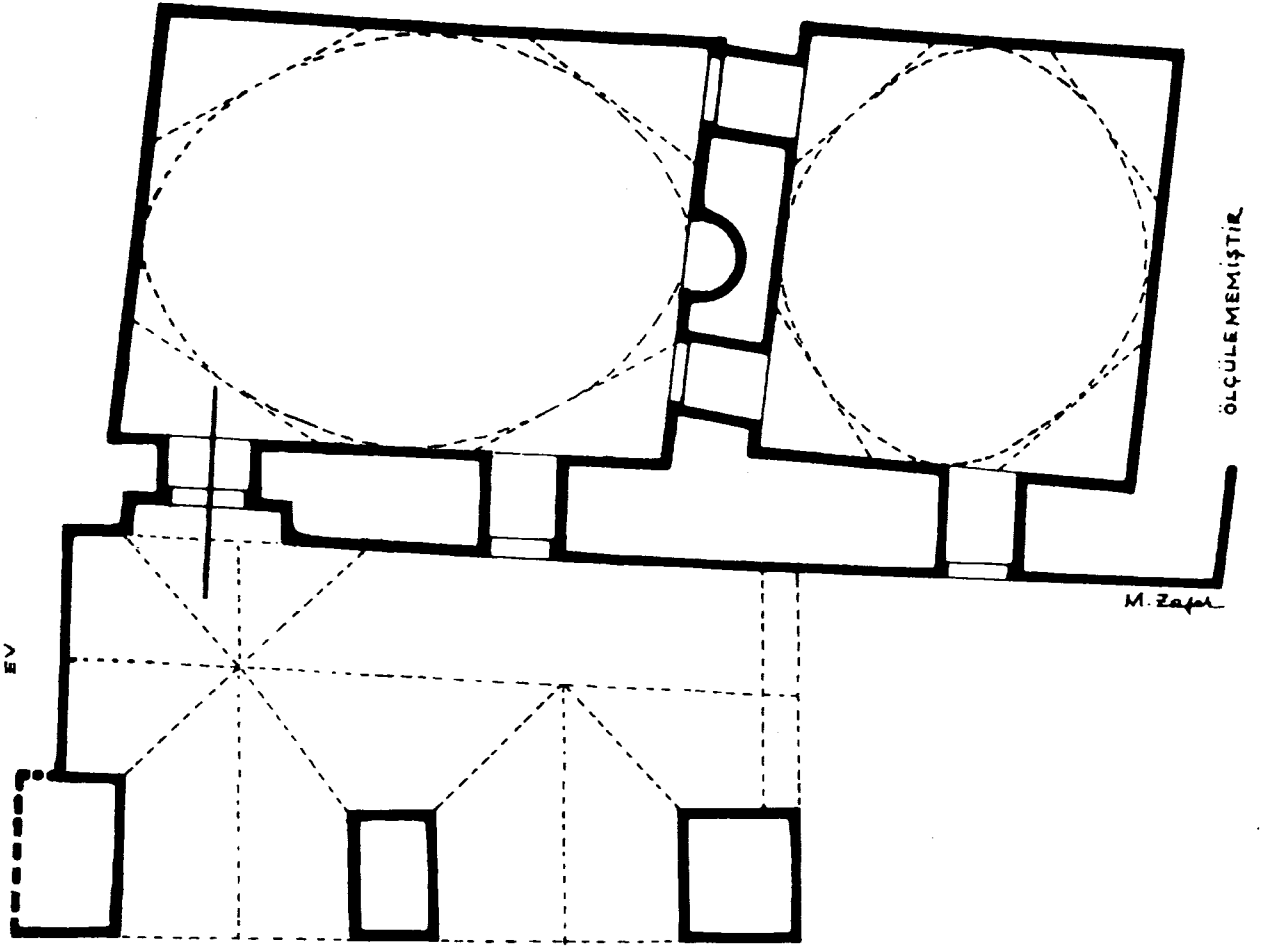


Çizim : 2 — Hatuniye Camisi planı

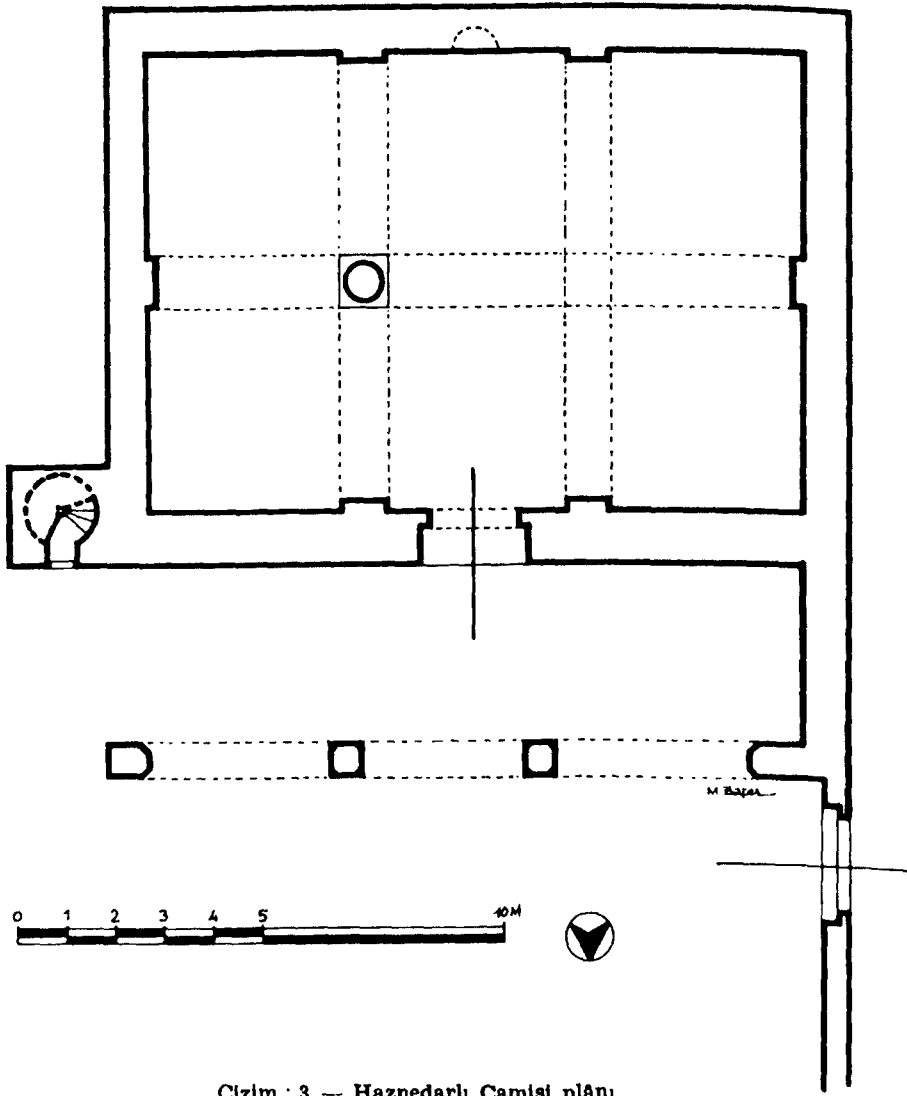


ölçek:1/10

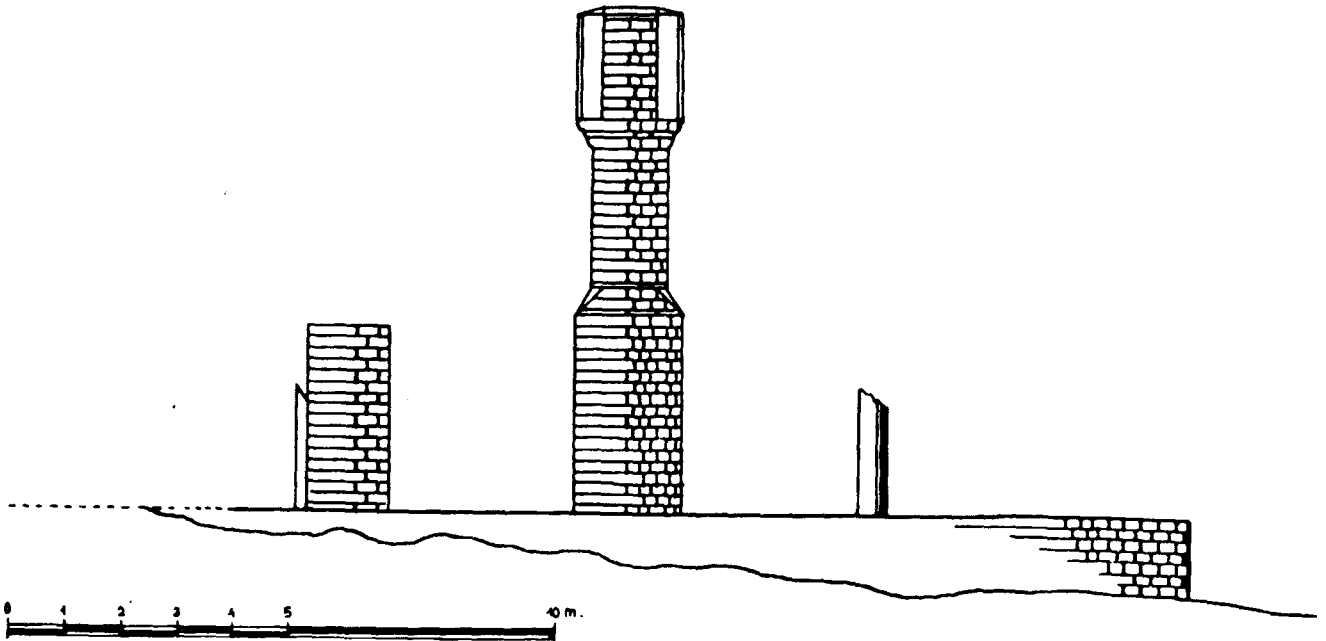
Çizim : 1/a — Ulu Cami taçkapı
profil



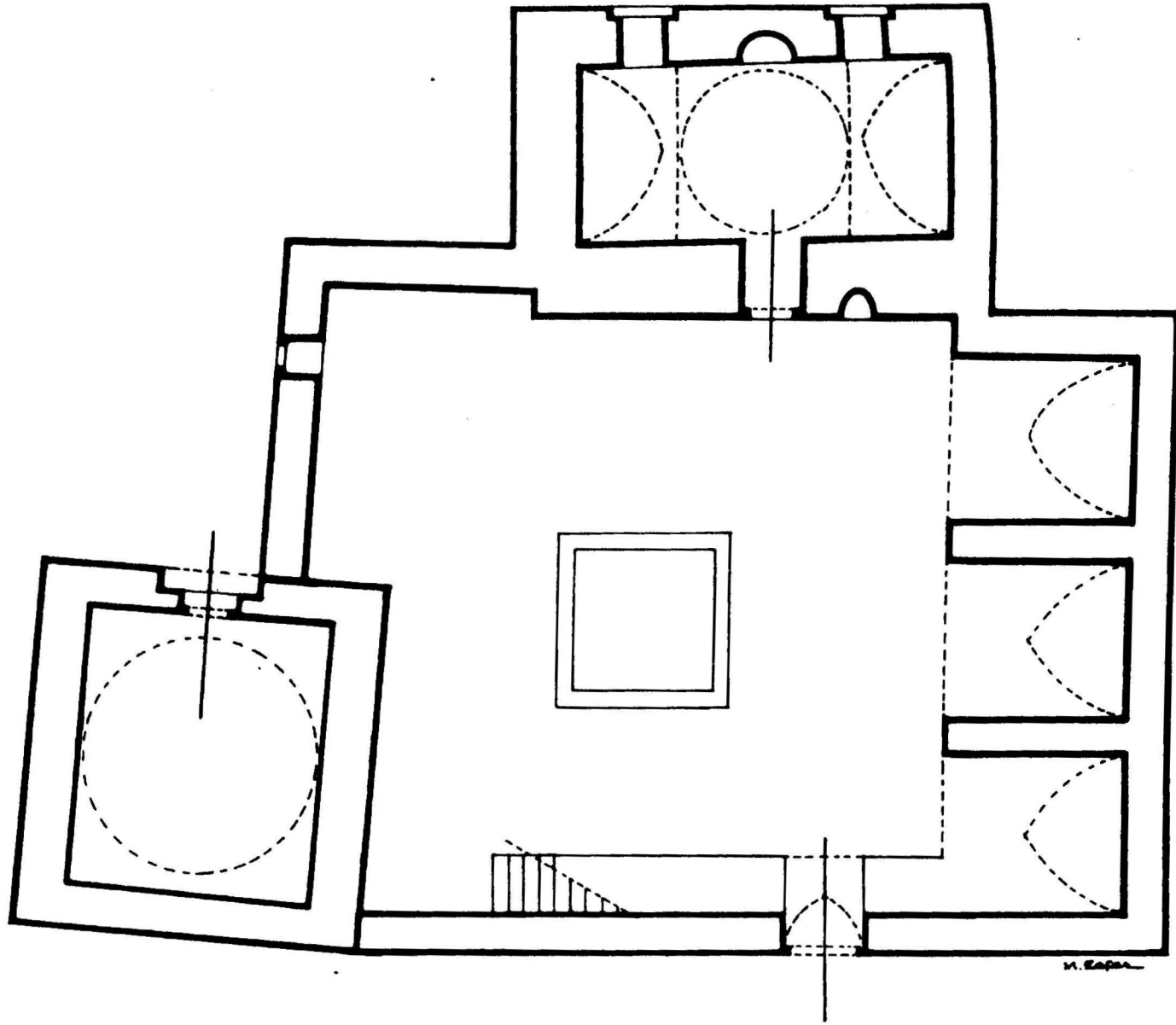
Çizim : 4 — İklime Hatun mescid -
türbe kompleksi plânı



Çizim : 3 — Haznedarlı Camisi plânı

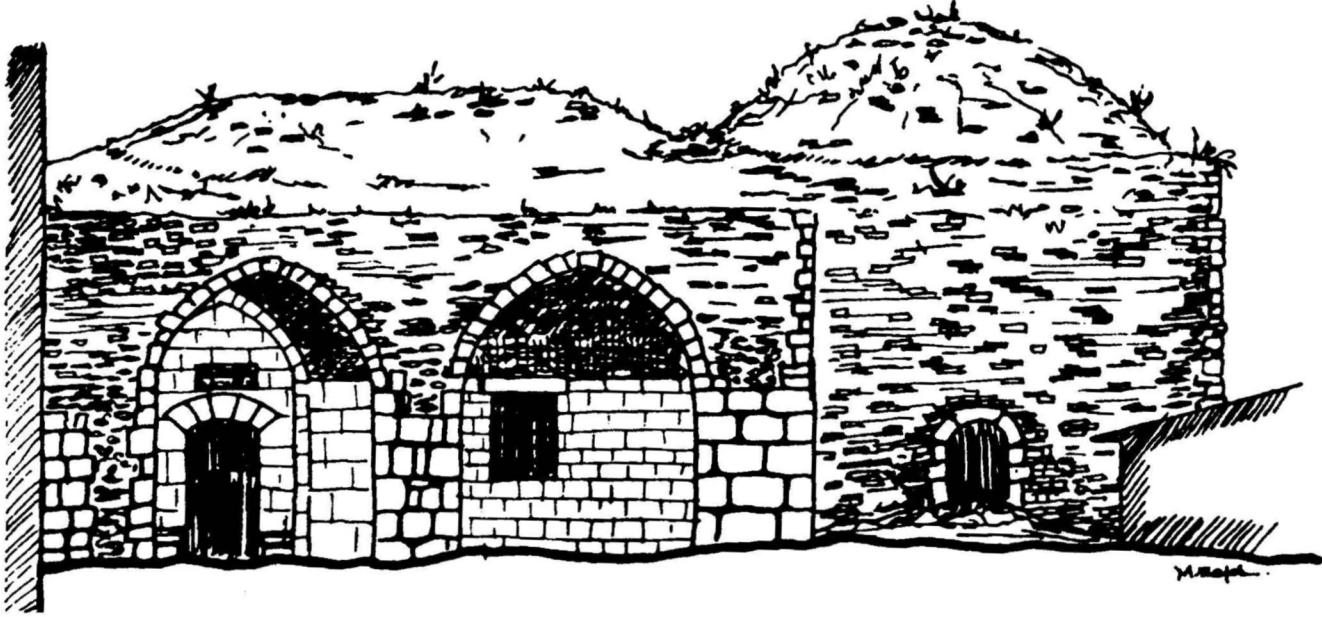


Çizim : 3/a — Haznedarlı Camisi, uzunlamasına kesit

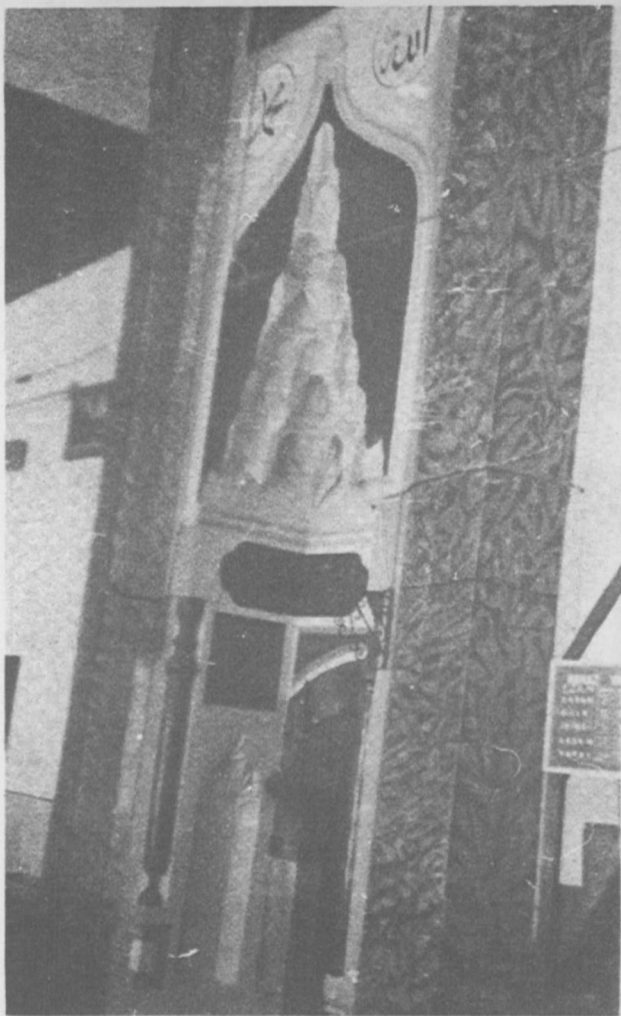


Çizim : 5 — Taş Medrese planı.

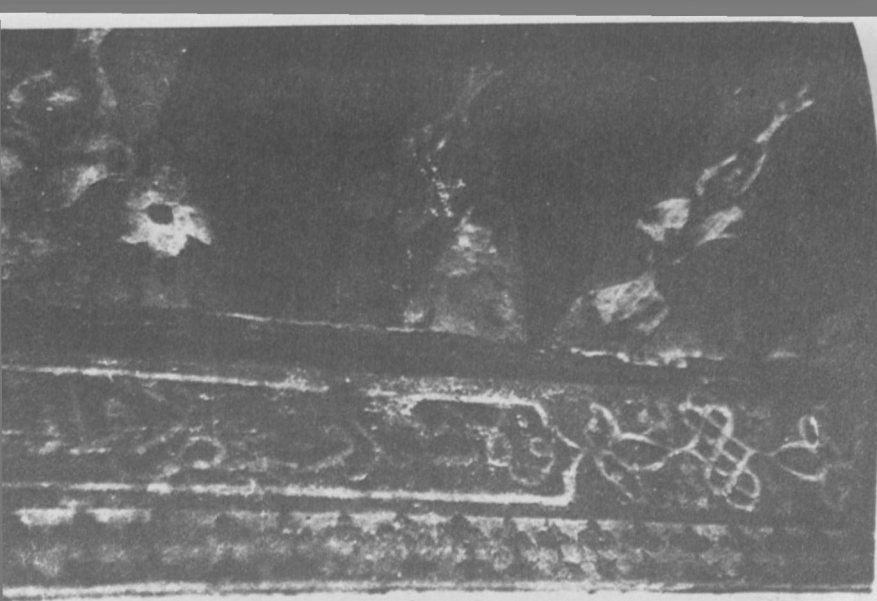




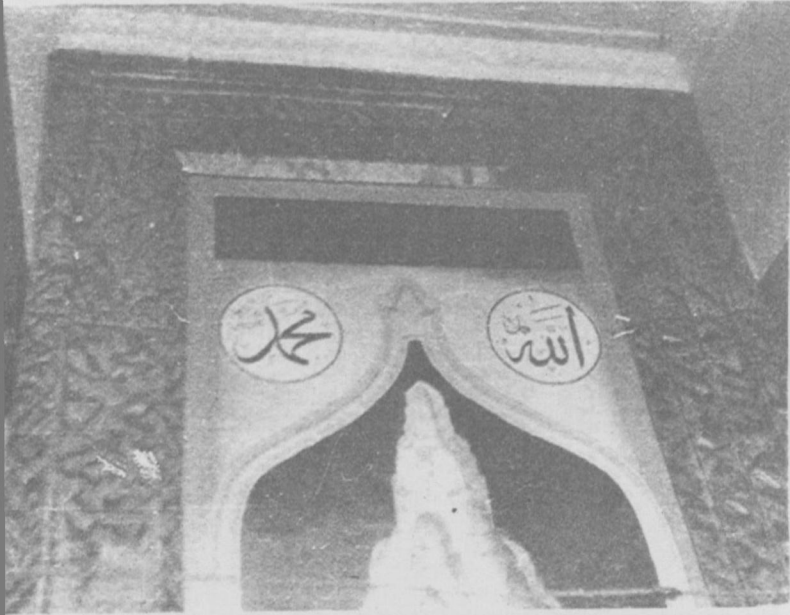
Cizim : 4/a — Ikline Hatun mescid -
türbe kompleksi cephesi



Resim : 4 — Maraş Ulu Cami
Taçkapı



Resim : 6 Maraş Ulu Cami /Son cemaat yeri
tavan bezemeleri.



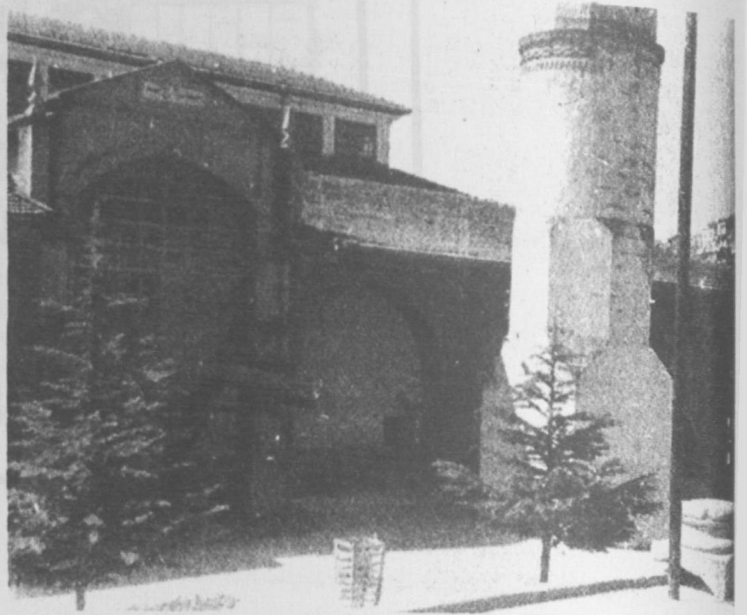
Resim: 5 – Maraş Ulu Cami / Taç Kapı ve Yazıtı



Resim : 1 — Maraş Ulu Cami /Genel görünüm



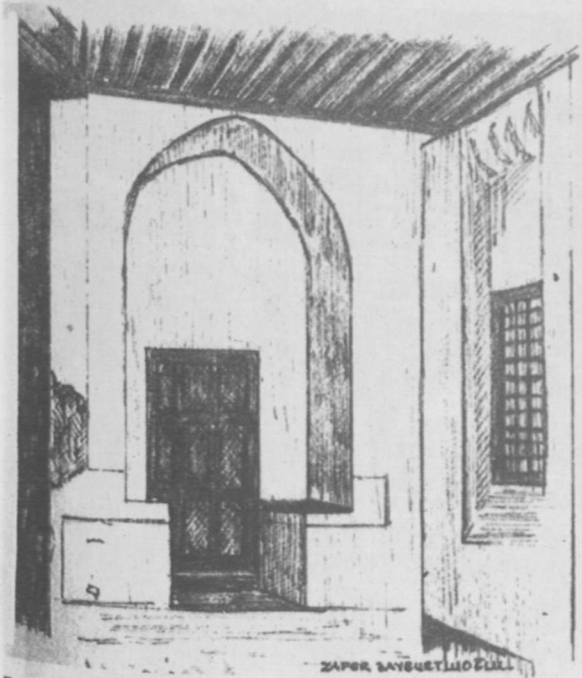
Resim : 2 — Maraş Ulu Cami /Minare



Resim : 3 — Maraş Ulu Cami /Son cemaat yeri



Resim : 10 --- Maraş Ulu Cami /Minberde yazıtlar.



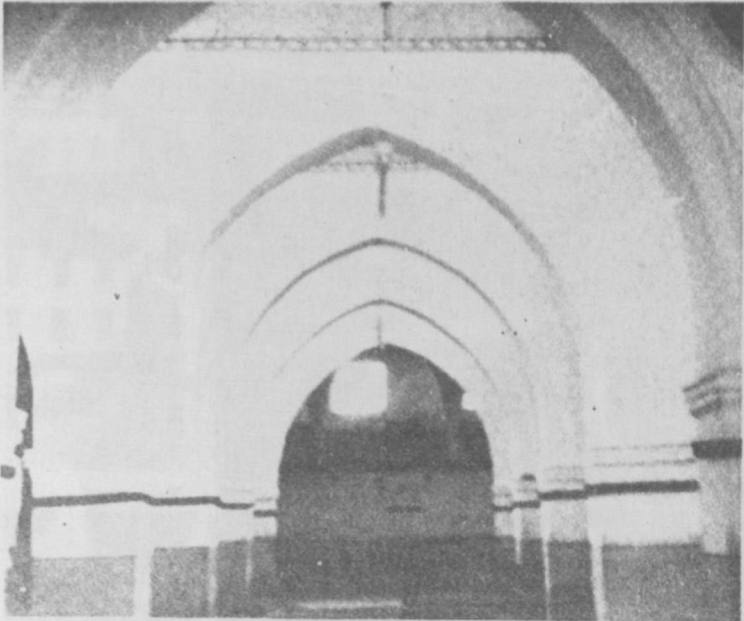
Resim : 11 --- Maraş Hatuniye Camisi/Orjinal taçkapı.



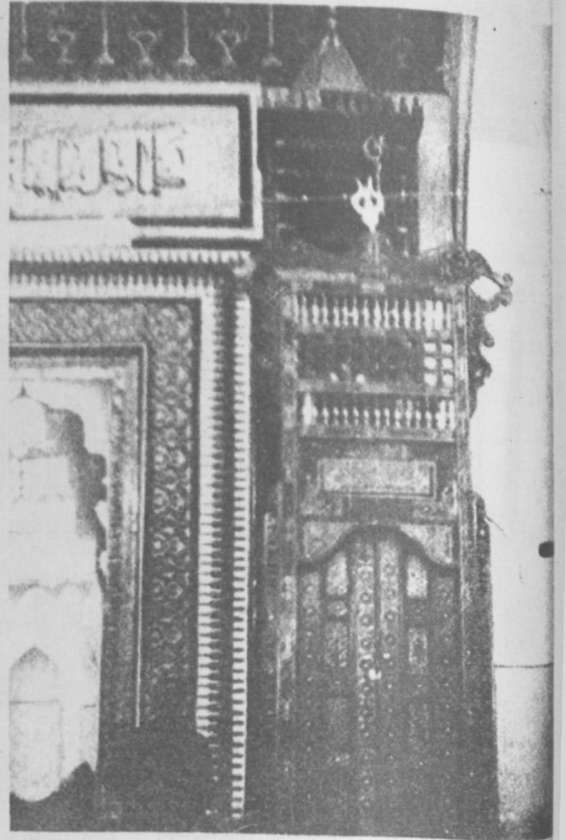
Resim : 12 --- Maraş Hatuniye Camisi/Bezemeli pencere



Resim : 7 Maras Ulu Cami /Son cemaat yeri
(Foto; E. Madran)



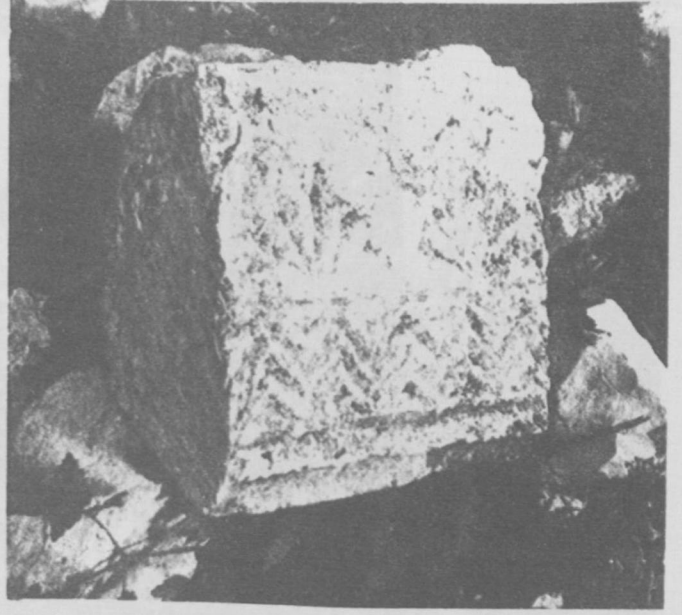
Resim : 8 --- Maras Ulu Cami /İç görünüm.
(Foto; E. Madran)



Resim : 9 --- Maras Ulu Cami /
Minber ve mihrab



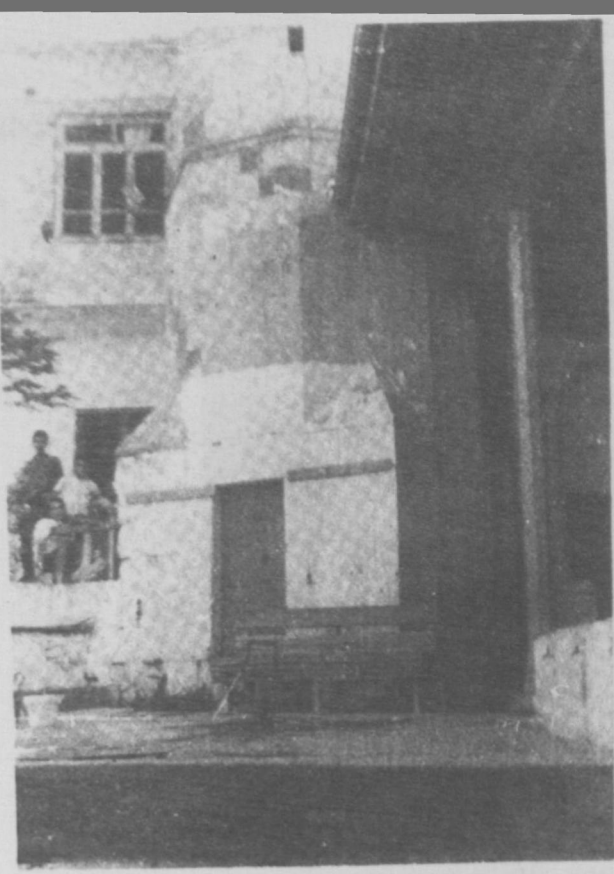
Resim : 17 — Maraş Haznedarlı Camisi/Sütunce kaidesi



Resim : 18 — Maraş Haznedarlı Camisi/Bezemeli parça.



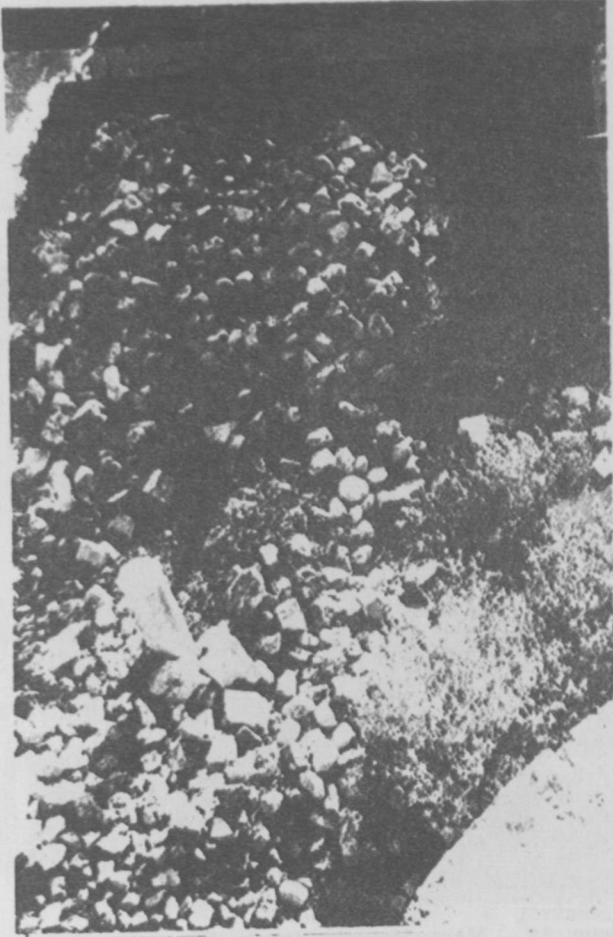
Resim : 19 — Maraş Haznedarlı Camisi/Bezemeli parça



Resim : 13 -- Maraş Hatuniye
Camisi / Minare



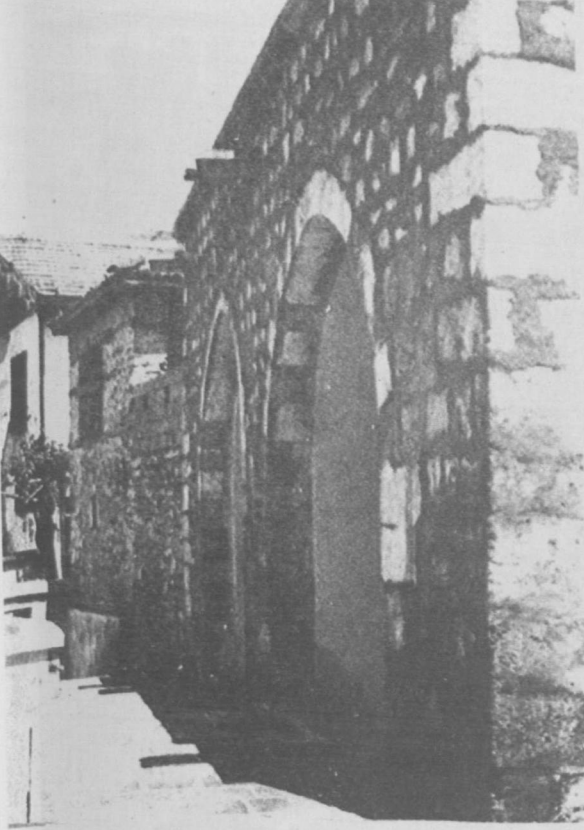
Resim : 14 -- Maraş Haznedarlı Camisi/Son cemaat
yeri.



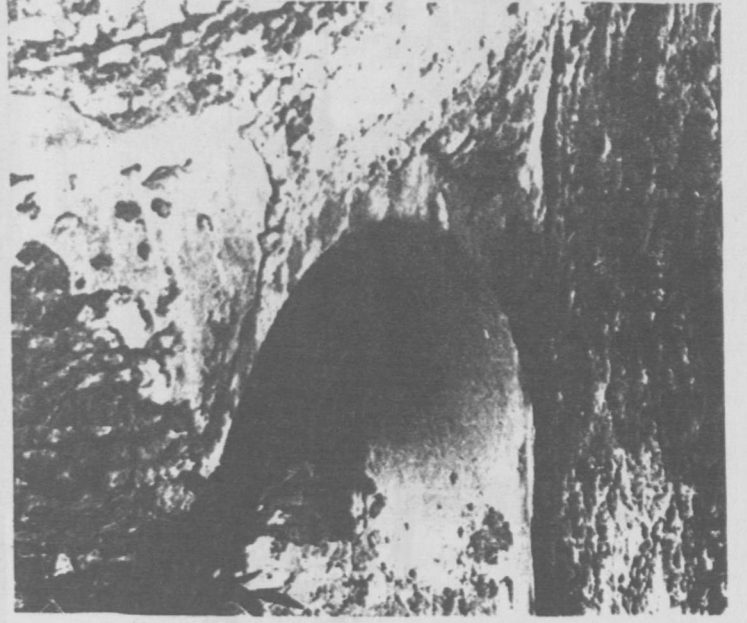
Resim : 15 — Maraş Haznedarlı
Camisi
Harap durumundaki ibadet yerinin
minareden görünüşü.



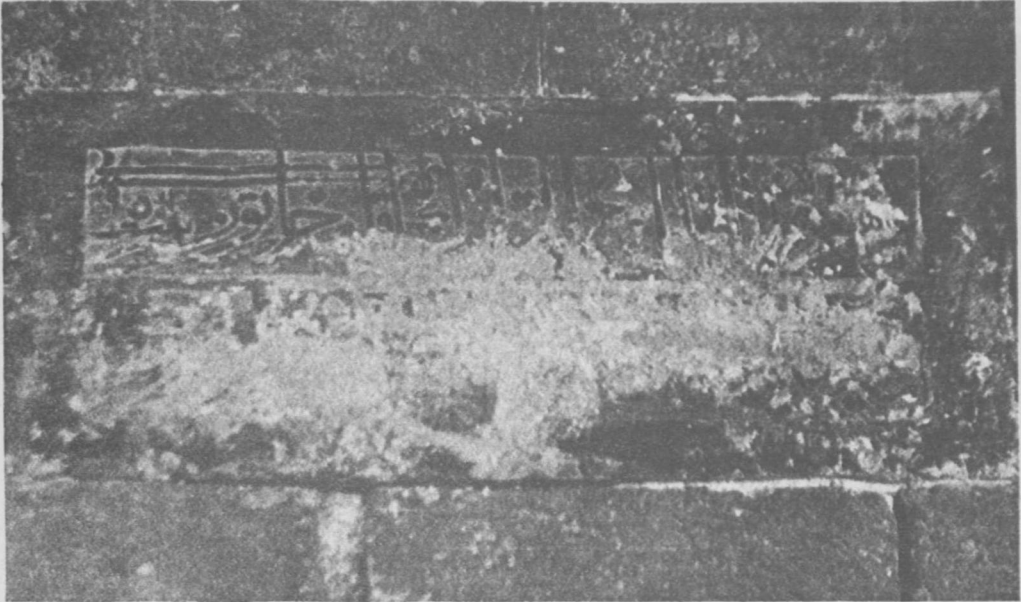
Resim : 16 — Maraş Haznedarlı
Camisi/Son cemaat yeri sütun ve
kemerleri.



Resim : 23 — Maras İklim Hatun Mescid - Türbe Kompleksi/Dış görünüm, Onarım sonrası, (Foto; E. Madran)



Resim : 25 — Maras İklim Hatun Mescid - Türbe Kompleksi/Tromp (Onarım Öncesi, 1966).



Resim : 24 — Maras İklim Hatun Mescid - Türbe Kompleksi/Yazıt.



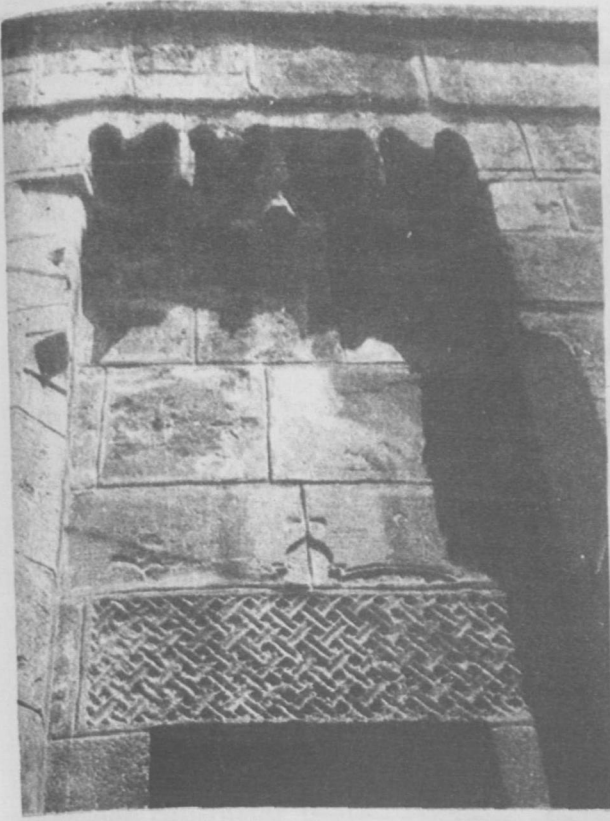
Resim : 20 — Maraş Haznedarlı Camisi/Sütunce başlığı



Resim : 21 — Maraş Haznedarlı
Camisi/Minare.



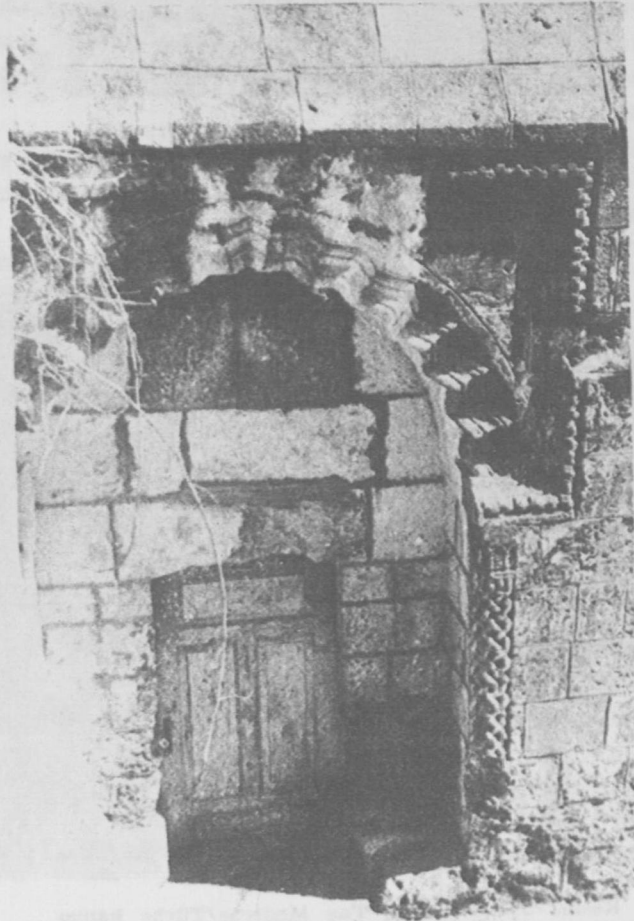
Resim : 22 — Maraş İkime Hatun
Mescid - Türbe Kompleksi/Dış
görünüm,
(Onarım öncesi, 1966).



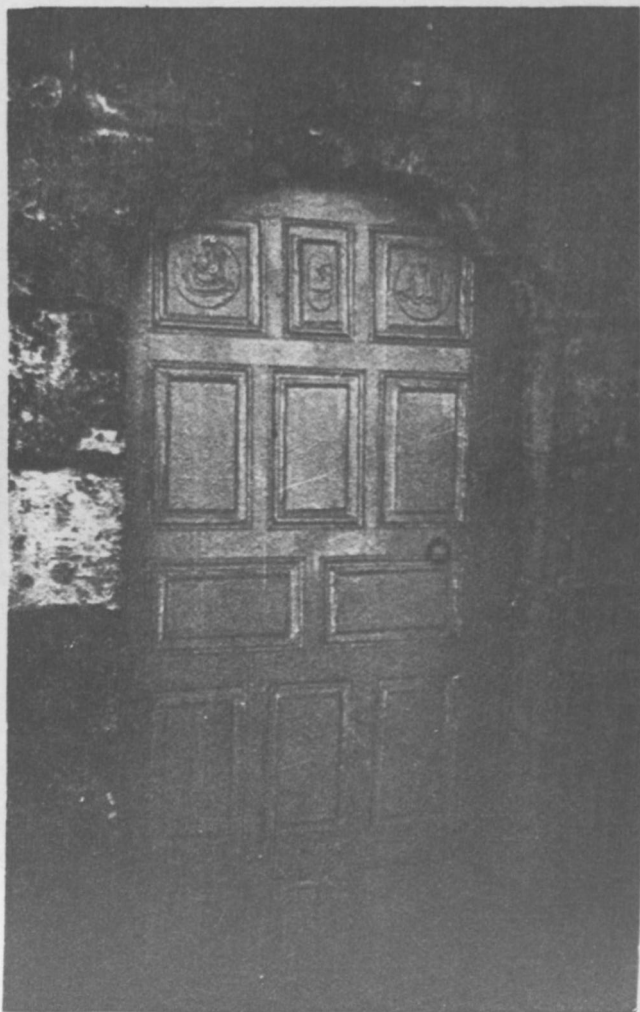
Resim : 29 — Maraş Taş Medrese/
Mescid bölümünün bezemeli
penceresi.



Resim : 30 — Maraş Taş Medrese
Türbesi.



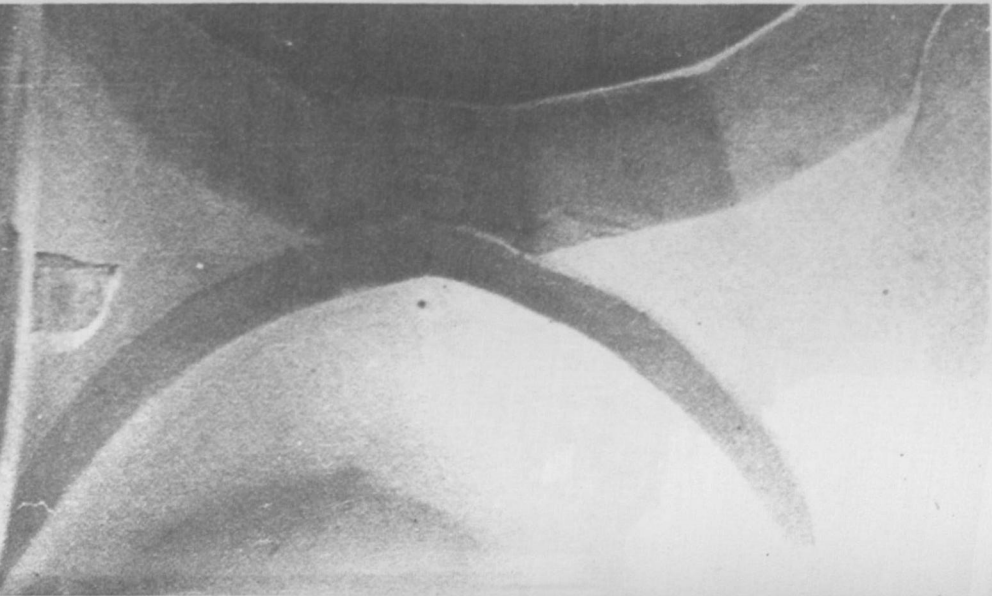
Resim: 31 — Maraş Taş Medrese/Türbe Kapısı



Resim : 27 — Maraş Taş Medrese/
Mescid kapısı.



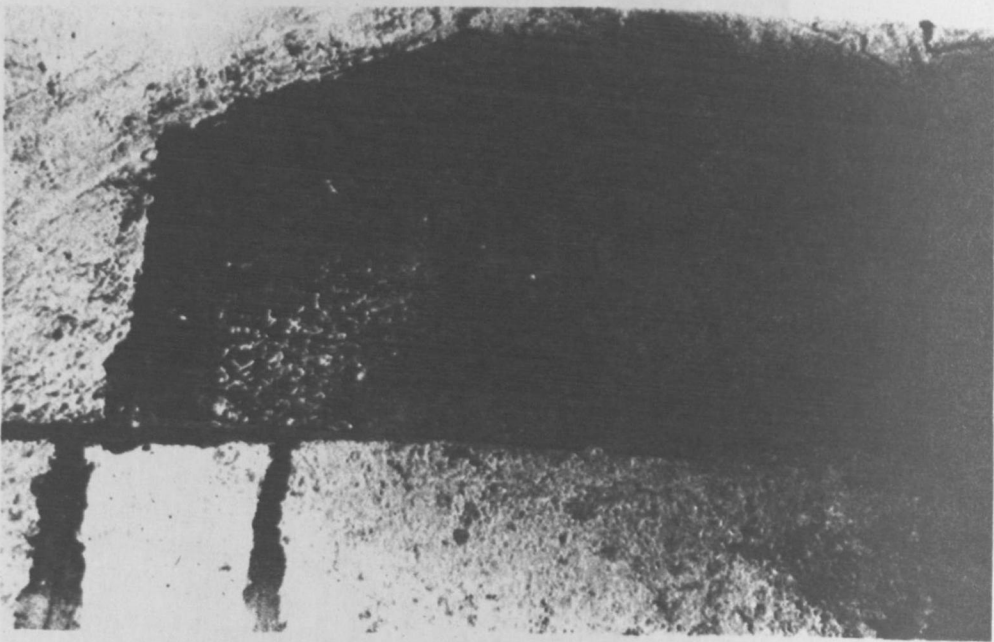
Resim 26 Maraş Taş Medrese/Genel görünüm.



Resim: 28 – Maraş Taş Medrese/Mescid
bölümünün örtü sistemi.



Resim : 32 — Maraş Taş Medrese/
Türbe kapısında sütunce



Resim : 33 — Maraş Taş Medrese/Türbe kapısı
üzerindeki yazıt.